

## ARTYKUŁY

JAN ROMANISZYN, MARTA GWIZDAŁA, PRZEMYSŁAW MAKAROWICZ

### GRÓB Z BEREMIAN NAD DNIESTREM – REWIZJA WYNIKÓW BADAŃ Z XIX WIEKU. ZE STUDIÓW NAD GRUPĄ BIAŁOPOTOCKA KULTURY KOMAROWSKIEJ

#### Abstract:

The article presents a re-analysis of results of the 19<sup>th</sup>-century research carried in one of the graves from the burial ground of the Biały Potok group of the Komarów culture in Beremiany, in Ukraine. Field-walking prospection was repeated, archaeological (a stone cist with contents) and anthropological materials (skeletons of the dead) were analysed.

Obtained results indicate that a male and a female of the *adultus* age, equipped with a “Komarów-style” vessel and a bronze twisted pin with a disc-shaped (nail-like) head, were buried in the grave, most probably beneath a barrow. Radiocarbon dating determined the chronology of the grave at the 1st half of the 18<sup>th</sup> century B.C.

**Key words:** Biały Potok group, Komarów culture, stone cist, collective burial

#### Wstęp

Grupa białopotocka jest jednym z najbardziej zagadkowych fenomenów kulturowych omawianych w literaturze archeologicznej niemal od stulecia. Wyróżniona została przez Józefa Kostrzewskiego na podstawie rezultatów badań wykopaliskowych przeprowadzonych w 1925 r. w Białym Potoku na Podolu, w ówczesnym powiecie czortkowskim (Kostrzewski 1928). Informacje na jej temat pochodzą głównie z końca XIX w. oraz z okresu międzywojennego (m.in. Kopernicki 1878; 1879; Kostrzewski 1928; Kozłowski 1928). Formacja ta jest obecnie łączona z kulturą komarowską, rozwijającą się w 1. poł. II tysiąclecia BC na Przedkarpaciu, Podolu i Wołyniu (Swiesznikow 1967; Sulimirski 1968; Makarowicz 2010; 2016; Romaniszyn 2013; **ryc. 1**).

Autorzy niniejszego artykułu dotarli do dokumentacji oraz części materiału archeologicznego i osteologicznego z Beremian – nekropoli uznawanej za jedno z kluczowych cmentarzysk grupy białopotockiej – badanej pod koniec lat siedemdziesiątych XIX w. przez Adama Kirkora (1878) (**ryc. 2**). Odkryto na nim

pięć grobów w typie kamiennych cyst, jednak znajdowały się one na różnych polach w pobliżu Beremian, stąd trudno określić ich wzajemny układ (Sulimirski 1968, 199). Reprezentowały one różne ugrupowania kulturowe: kulturę ceramiki sznurowej (grób podkurhanowy), prawdopodobnie kulturę amfor kulistych, kulturę protomierzanowicką oraz grupę białopotocką. Celem tego artykułu jest reanaliza dokumentacji oraz źródeł archeologicznych<sup>1</sup> i antropologicznych<sup>2</sup> z Beremian<sup>3</sup> z grobu „białopotockiego” – jedyne go obiektu, z którego materiały zachowały się w dobrym stanie – uwzględniająca współczesną wiedzę i metody

---

<sup>1</sup> Serdecznie dziękujemy Panu dr. hab. Jackowi Górskiemu, Dyrektorowi Muzeum Archeologicznego w Krakowie, za udostępnienie zbiorów i archiwum muzeum.

<sup>2</sup> Serdecznie dziękujemy Panu prof. dr. hab. Henrykowi Głębowskiemu, Dyrektorowi Instytutu Zoologii Uniwersytetu Jagiellońskiego w Krakowie, za udostępnienie materiału osteologicznego pozyskanego podczas badań wykopaliskowych w Beremianach.

<sup>3</sup> Berem'iany w obwodzie tarnopolskim, rejon Buczacza na Ukrainie. Serdecznie dziękujemy Panu Vasylovi Ilczyśynowi z Muzeum Krajoznawczego w Tarnopolu za pomoc w identyfikacji stanowiska w terenie.

badawcze. Sądzimy, że rewizja badań przeprowadzonych 140 lat temu może stworzyć nowe perspektywy dla właściwej interpretacji tej nekropoli i – pośrednio – również wspomnianej grupy kulturowej.

Wspomniany grób w Beremianach (dzisiejsze Берем'яни) udokumentowano na polu nazywanym przed wojną „Czerwona Niwa” (aktualnie „Czerwona Góra” – „Червона гора”) Znajduje się ono na południe od wsi Beremiany<sup>4</sup>, nad samym Dniestrem, niedaleko ujścia Strypy (Kirkor 1878, 8 – ryc. 3). Obecnie jest to ważny punkt turystyczny nad Dniestrem, ulokowany na terasie jego doliny, wznoszącej się stromo na wysokość około 150 metrów. Rejon ów tworzy naturalną „półkę”, z której rozpościera się widok na zakola Dniestru (Orobchuk 2008; Babiok 2010). Stanowisko znajduje się na łące, częściowo porośniętej sosnowym młodnikiem, co znacznie utrudnia obserwacje terenowe i ogranicza przeprowadzenie badań powierzchniowych (ryc. 4). W swoim sprawozdaniu A. Kirkor wskazuje, że w miejscu tym znajdowały się *zaledwo widoczne wyniosłości*. W roku 1876<sup>5</sup> przeprowadził on badania na „Niwie Czerwonej”, podczas których zarejestrował grób z obstawą kamienną wraz pozostałościami ludzkich kości, kilka odłupków krzemienych oraz naczynie – kubek, którego forma jest charakterystyczna dla kultury protomierzanowickiej (Sulimirski 1968, 199, Plate 14:10; Kadrow, Machnik 1997, ryc. 3:16).

Rok później, w pobliżu tego miejsca przeprowadzony został sondaż przy użyciu świdra, podczas którego natrafiono na kamienną płytę, znajdującą się około 0,15 m pod powierzchnią ziemi. Po jej usunięciu okazało się, że badacze (wraz z A. Kirkorem pracował właściciel ziemski Beremian baron E. Heydel) natrafili na grób z obstawą kamienną, w którym – na głębokości 0,55 m – znajdowały się szkielety dwóch zmarłych. Byli oni złożeni prawdopodobnie w pozycji skurczonej, z głowami skierowanymi na wschód. Oprócz kości ludzkich w grobie odkryto dwa przedmioty, będące wyposażeniem zmarłych: fragment naczynia i szpilę z brązu (Kirkor 1878, 8n.; Sulimirski 1968, 199).

Archeolodzy zajmujący się epoką brązu zakwalifikowali ten grób do grupy białopotockiej, rozumianej współcześnie jako regionalna, bezkurhanowa odmiana kultury komarowskiej (Sulimirski 1968; Makarowicz 2010; 2016; Czebreszuk, Makarowicz 2014; Romaniszyn 2015). W jej skład włączone zostały nekropole usytuowane w dorzeczach Koropca i Seretu<sup>6</sup> na Podolu (oprócz Beremian, cmentarzyska z: Białego Potoku, Czernelicy, Horodnicy, Nagórzanki

oraz Stawków – Kostrzewski 1928; Sulimirski 1968; Swiesznikow 1967). Zarejestrowano na nich groby płaskie z charakterystycznym obwarowaniem kamiennym lub bez dodatkowych konstrukcji. Niekiedy udokumentowano w nich więcej niż jednego zmarłego, co jest kolejną cechą diagnostyczną omawianej jednostki kulturowej (Romaniszyn 2013, 190). Należy jednak podkreślić, że grupa białopotocka została wyróżniona na podstawie szczupłej bazy danych – materiały znane są z nielicznych cmentarzysk, żadne z nich nie zostało zbadane w sposób całościowy. Metodyka eksploracji stosowana podczas tych prospekcyjnie znacznie odbiegała od akceptowanych obecnie standardów. Oprócz grobu z Beremian oraz grobu ze Stawków, badanego w 1964 r. przez Igora Sweshnikowa (Swiesznikow 1967, 53-55), pozostałe nekropole eksplorowano w dwudziestoleciu międzywojennym.

## II. Analiza źródeł archeologicznych

W tej części artykułu scharakteryzowano jedyny grób, zarejestrowany podczas XIX-wiecznych badań w Beremianach oraz udokumentowany w nim materiał ruchomy.

### II.1. Grób

Obiekt grobowy – konstrukcja kamienna, która obwarowywała pochowanych – znana jest wyłącznie z opisu sporządzonego przez autora badań oraz zachowanej fotografii<sup>7</sup>. Nie był on typowy dla grupy białopotockiej. Konstrukcja składała się z płyty kamiennej o długości 0,70 m, pod którą znajdowała się warstwa przemieszanych kamieni. Autor badań sugeruje, że ta część grobu uległa zniszczeniu (Kirkor 1878, 8). Dalsze informacje wskazują na pewną wyjątkowość obiektu z Beremian w stosunku do grobów z innych nekropoli „białopotockich”. Jak opisuje A. Kirkor: *[...]przy dalszym badaniu uwydatniał się najoczwiejszej system budowy, glazy tworzyły koło i były układane jeden na drugim [...]* (Kirkor 1878, 8). Na zachowanym zdjęciu z badań opisywany okrągły kształt jest dobrze czytelny (ryc. 5). Konfrontując strukturę kamienną z Beremian z innymi obiektami grupy białopotockiej, np. w eponimicznym Białym Potoku (Kostrzewski 1928; Makarowicz 2016), Horodnicy (Kopernicki 1878), Nagórzance (Kozłowski 1928) czy Stawkach (Swiesznikow 1967) można zauważyć zasadnicze różnice. Na wyżej wymienionych stanowiskach płyty kamienne wkopywano w ziemię cieńszą częścią, tworząc swego rodzaju skrzynkę

<sup>4</sup> Składamy serdeczne podziękowania za informacje Pani mgr Halinie Panachyd.

<sup>5</sup> T. Sulimirski błędnie podaje datę „1877” (Sulimirski 1968, 199).

<sup>6</sup> Seret – prawostronny dopływ Dniestru.

<sup>7</sup> Zdjęcie znajduje się w karcie sprawozdawczej z badań wykopaliskowych A. Kirkora w archiwum Igora Swiesznikowa w Oddziale Archeologii Instytutu Ukrainoznawstwa im. I. Krypjakewicza we Lwowie. Serdecznie dziękujemy za udostępnienie archiwum Panu prof. A. Sytnykowi oraz Panom mgr. D. Pavlivovi oraz mgr. W. Petyhryčovi.

(cystę kamienną – ang. *slab cist*), w której spoczywał zmarły. Groby były jedno- lub wielokomorowe, przykrywane płytą wierzchnią (Romaniszyn 2013, 68-80). Obiekt z Beremian charakteryzuje się konstrukcją kamienną na planie koła, wewnątrz której, jak wskazuje odkrywca, znaleziono dwa skupiska kości (Kirkor 1878, 9). Tego typu struktura nie ma analogii na Podolu w środkowej epoce brązu. Podobieństw można doszukać się w konstrukcji kamiennej zarejestrowanej przez Tadeusza Sulimirskiego podczas badań w kurhanie 14 w Komarowie (Sulimirski 1968, 108-109, Plan 14), jednak nie odnotowano w niej materiału archeologicznego.

Zarejestrowana w grobie z Beremian konstrukcja kamienna („na planie koła”) jest zatem, w kontekście innych struktur grobowych grupy białopotockiej, wyjątkowa. Nie można wykluczyć, że był to grób podkurhanowy i wspomniana konstrukcja stanowiła jego podstawę albo jądro. Potwierdzeniem tej hipotezy mogą być słowa A. Kirkora na temat otoczenia grobu: *Musiały tu być znaczne nasypy ziemne i z kamieni układane, zaznaczające groby, dziś równe orne pole, ślady wszakże dawnych wyniosłości zaledwo widoczne i dziś w kilku miejscach spostrzec się dają* (Kirkor, 1878, 8).

Kolejną przesłanką mogącą potwierdzić tę hipotezę jest fakt, że A. Kirkor rok wcześniej na „Niwie Czerwonej” zbadał grób z naczyniem w typie „protomierzanowickim”, być może również nakryty nasypem (Sulimirski 1968, 199). W dorzeczu górnego Dniestru powszechnym zwyczajem była adaptacja przez społeczność „komarowską” przestrzeni sepulkralnej cmentarzyskach kurhanowych kultury ceramiki sznurowej (Makarowicz 2010, 372-373; 2011, 142-144; Romaniszyn 2013, 171-175, ryc. 15-21).

## II.2. Dary grobowe

W jamie grobowej, oprócz kości ludzkich, znaleziono dary zdeponowane ze zmarłymi. Obok pierwszego z nich leżało narzędzie krzemienne, przy drugim osobniku – kobiecie – szpila z brązu (Kirkor 1878, 9; Sulimirski 1968, 199). Ponadto, na słabo zachowanej czaszce, zaobserwowano ślady patyny po artefaktach z brązu, najpewniej po zausznicy lub zawieszce. Z podobną sytuacją spotkał się Józef Kostrzewski podczas badań w Białym Potoku (Kostrzewski 1928, 11).

Po lewej stronie czaszki zmarłej leżała szpila brązowa z tarczowatą („gwoździowatą”) główką (Kirkor 1878, 9). Ma ona długość 31 cm i jest tordowana w górnej części (ryc. 6). Niemal identyczny okaz znany jest z Putiatyniec nad górnym Dniestrem (Swieszniukow 1967, 67; Sulimirski 1968, 199; Fig. 26:15)<sup>8</sup>.

<sup>8</sup> Swieszniukow uważał, że ten sam typ szpil reprezentował egzemplarz z Czyżykowa, z którego zachował się jedynie trzpień zastrzony na obu końcach.

Główka szpili jest – podobnie jak wspomniany okaz z Putiatyniec – niezdobiona. Na obu egzemplarzach występuje pionowa perforacja. Główka okazu z Beremian ma kształt wypukłej tarczki z cienkiej blaszki, o średnicy 4 cm. Podobne szpile zarejestrowano na obszarze Wołynia na stanowiskach w Ustenske i Netišynie, różnią się one jednak wielkością albo obecnością zaczepu występującego pod główką (Lysenko, Lysenko 2009, 341, 343n., Fig. 7:2). Zbliżony wyglądem jest także egzemplarz drugiej szpili z Putiatyniec, nie posiada on jednak tordowania. Do tego typu szpil można też zaliczyć egzemplarze z Małopółowockoje (okaz z uszkiem) na terenie środkowego Nadnieprza oraz Komarowa, kurhan 8, i Bukównej, kurhan 3/1937 (Siwkówna 1938, 67, ryc. 1; Sulimirski 1968, Fig. 26:1; Lysenko, Lysenko 2009, Fig. 7:3) nad górnym Dniestrem. Mają one jednak bardziej masywne główki.

Wewnątrz grobu zarejestrowano także przywylewową część naczynia koloru ceglatego, zawierającą w masie ceramicznej domieszkę tłuczni krzemienno, charakterystycznego dla naczyń kultury komarowskiej. Jest to fragment wazy dwuuchej (Sulimirski 1968, 199, Fig. 32:3; „czara uchata” wg Rogozińska 1959, 103). Pojemnik miał szerokie, taśmowate ucha wystające ponad wylew. Średnica szyjki naczynia wynosiła ok. 10 cm (ryc. 7). Na przejściu szyjki w brzusic zachował się fragment ornamentu, w postaci dwóch poziomych linii rytych. Zapewne poniżej umieszczono inne wątki zdobnicze, jednak ta część naczynia się nie zachowała.

Wazy dwuuche są bardzo charakterystyczne dla kultury komarowskiej. Zbliżone morfologicznie formy znane są z Białego Potoku (Kostrzewski 1928, Tabl. IV:1,6,7; Makarowicz 2016, ryc. 6), Horodnicy (Kopernicki 1878, Tabl. III:5), Żezawy (Rogozińska 1959, 113, Tabl. IX:6; Sulimirski 1968, 205) oraz cmentarzysk kurhanowych w dorzeczu środkowego Dniestru. Podobne naczynia udokumentowano w Komarowie, kurhany 13, 28 i 46, 48 (Swieszniukow 1967, Tabl. I:18, II:14; Sulimirski 1968, Plate 17:8, 13, Fig. 30:1), Bukównej, kurhan XIV (Rogozińska 1959, Tabl. VII:2) i Oknianach, kurhan 2 (dwie wazy – Sulimirski 1968, Fig. 28:1, Plate 17:11). Rzadko są to pojemniki niezdobione, częściej – obok poziomych linii – występują na nich inne wątki, zwłaszcza motywy zasrafiowanych trójkątów. Pokrewne okazy znane są także z Podgórzian (Demetrykiewicz 1900, rys. 3e) oraz z Dubna na Wołyniu (Kostrzewski 1928, 13).

Omawiany typ naczyń był popularny w inwentarzach kultury Costișa z północnej Rumunii oraz zespołów typu Costișa-Biały Potok-Komarów, synkretycznego ugrupowania łączącego cechy kultury komarowskiej i Costișa. Przykłady podobnych naczyń pochodzą z Prajeni (Ursulescu *et al.* 1988), Crasnaleuca nad Prutem (Dascălu 2007, Plansa 7:93a) czy Adancaty (Simalcsik, Niculică 2011; Niculică 2015). Omawiane pojemniki należy zapewne wiązać

genetycznie z formacjami rozwijającymi się w Mołdowie i we wschodniej Transylwanii – z kulturą Monteoru i Costișa, (Dumitroaia 2000; Munteanu 2010; Makarowicz 2016). Opublikowane ostatnio serie oznaczeń dla tych ugrupowań z północnej Rumunii oraz cmentarzyska kurhanowego w Bukivnej, w dorzeczu górnego Dniestru (Makarowicz *et al.* 2013; Lysenko *et al.* 2015; Bolohan *et al.* 2015), pozwalają usytuować horyzont występowania tego typu naczyń w pierwszych stuleciach 1. połowy II tys. BC.

### III. Analiza antropologiczna

Niedługo po badaniach A. Kirkora w 1877 r. wykonano analizę antropologiczną fragmentów dwóch czaszek oraz kilku kości szkieletu postkranialnego (Kopernicki 1879, 137-138). Na ich podstawie badacze stwierdzili, że mają do czynienia z dorosłą, młodą kobietą oraz z *dorośłym lecz młodym jeszcze męczyzną* (Kopernicki 1879, 137). Nie wykluczono, że wśród licznych ułamków mogą znajdować się także fragmenty kostne należące do trzeciego osobnika (Kopernicki 1879, 138).

W 2014 r. materiał osteologiczny został ponownie poddany ekspertyzie antropologicznej. Podczas wstępnej analizy zauważono, że liczba kości, które przechowywano w Instytucie Zoologii UJ w Krakowie, jest znacznie mniejsza w porównaniu do stanu, o jakim była mowa w analizie XIX-wiecznej. Ponadto, fragmenty kości należące do różnych osobników były zdeponowane razem w jednym kartonie. Ze szkieletu postkranialnego ocalało zaledwie kilka fragmentów. Ze względu na tak nieliczne fragmenty kości, niemożliwe było wykonanie pomiarów w celu rekonstrukcji wysokości ciała oraz przeprowadzenie dokładniejszych badań, pozwalających określić stan zdrowia osobników wraz z występowaniem patologii i urazów.

Zachowany materiał kostny opracowano według metod powszechnie stosowanych w antropologii. Płeć badanych osobników dorosłych określono na podstawie standardowo wykorzystywanych cech morfologii czaszki. Przy określaniu wieku w chwili śmierci kierowano się przede wszystkim nasileniem starcia powierzchni żujących zębów (Buikstra, Ubelaker 1994). Zastosowano sześciostopniową skalę oceny wieku: *Infans I* (od 0 do 6-7 lat), *Infans II* (od 6 do 12-14 lat), *Juvenis* (od 14 do 20-22 lat), *Adultus* (od 22 do 30-35 lat), *Maturus* (od 35 do 50-55 lat), *Senilis* (powyżej 55 lat). Przy ponownej analizie podjęto próbę dokładniejszego określenia wieku osobników w chwili zgonu. W trakcie ponownej ekspertyzy udokumentowano następujące części szkieletów.

**A.** Kości czaszki – fragmenty kości czołowej (w tym fragment lewego oczodołu) i kości potylicznej, fragmenty lewej i prawej kości ciemieniowej i kości skroniowej (w tym część skalistą prawej kości skroniowej) oraz drobne kości o grubości 3-6 mm,

fragment żuchwy o wysokości 30 cm (gn-id [69]) (w żuchwie uzębienie stałe). Zarejestrowano też lewy i prawy, pierwszy i drugi ząb trzonowy oraz prawy drugi ząb przedtrzonowy, a także ułamki kości długiej oraz pierwszy kręg szyjny.

Szkielet należy do osobnika dorosłego, zmarłego w wieku wczesny *adultus* (25 lat), płci żeńskiej. W stropie lewego oczodołu stwierdzono słabe zmiany przerostowe (1 stopień intensywności wg skali Stuart – Macadam [1989]) – *cribra orbitalia*. Zmiany te powstają w wyniku nadczynności szpiku kostnego prowadzącego do hipertrofii i hiperplazji śródości – przerostu istoty gąbczastej (Piontek 1992) i są związane z chorobami wieku dziecięcego (Gładkowska-Rzeczycka 1989).

**B.** Fragment prawej kości skroniowej (w tym część skalista). Wyrostek sutkowy duży i masywny, charakteryzujący płęć męską.

**C.** Fragmenty prawej kości szczęki wraz z drugim przedtrzonowcem, pierwszym, drugim i trzecim trzonowcem. Stan uzębienia wskazuje, że jest to osobnik dorosły, zmarły w wieku wczesny *adultus* (22-25 lat).

Nie można jednoznacznie stwierdzić ilu osobników pochowano w omawianym grobie – dwóch czy trzech. Przeważająca część fragmentów kości należy do kobiety w wieku *adultus*. Natomiast fragment kości skroniowej, z uwagi na jej masywność, został przypisany osobnikowi męskiemu. W trzecim przypadku nie można było określić płci ani też stwierdzić czy badany fragment należy do wspomnianego osobnika męskiego.

Obserwacje wynikające z analizy antropologicznej zmarłych pochowanych w grobie z Beremian potwierdzają generalne prawidłowości zaobserwowane w południowo-wschodniej enklawie trzcinieckiego kręgu kulturowego. Co prawda w dorzeczu górnego Dniestru, na cmentarzyskach kurhanowych zdecydowanie przeważały kremacja lub birytualizm, jednak cechą diagnostyczną grupy białopotockiej była inhumacja (Romaniszyn 2013, ryc. 62, mapa 4). Groby podwójne i wielopochówkowe, podobne do obiektu z Beremian, odnotowano w Stawkach (Swieszchnik 1967, 53-55), Horodnicy (Kopernicki 1878) i Białym Potoku (Kostrzewski 1928, 2n.).

### IV. Chronologia względna i absolutna

Obecnie kulturę komarowską uznaje się za część trzcinieckiego kręgu kulturowego, który rozwijał się w II tys. BC (Makarowicz 2010, 18-53). Próby jej periodyzacji opierały się dotychczas na metodzie typochronologicznej oraz poszukiwaniu analogii do stylistyki naczyń i metali w inwentarzach innych jednostek taksonomicznych. Koncentrowano się przede wszystkim na propozycjach chronologii względnej (por. Vulpe 1961; Swieszchnik 1967; Sulimirski

1968)<sup>9</sup>. W dość intuicyjny sposób grupę białopotocką usystematyzował T. Sulimirski, wyróżniając trzy fazy jej rozwoju (A-C) i przyporządkowując je II, III oraz IV fazie rozwoju kultury komarowskiej. Według tego autora, w fazie B i C widoczne były już pojawiające się w połowie II tys. BC wpływy kultury Noua (Sulimirski 1968, Table 25; Makarowicz 2016).

Wazę dwuuuchą, której fragment został zarejestrowany w grobie z Beremian, uznaje się za stosunkowo wczesną. Ten typ naczyń, wraz z często towarzyszącym ornamentem zakreskowanych trójkątów, według A. Vulpego należałoby wiązać z wczesnymi fazami rozwojowymi kultury komarowskiej (Vulpe 1961). Podobnego zdania był T. Sulimirski, który na podstawie materiałów z kurhanów przedstawił propozycję czterofazowej periodyzacji kultury komarowskiej. Opisywane naczynia zaliczył do II fazy jej rozwoju (Sulimirski 1968, Plate 16-22; Makarowicz 2010, 29). Do tej i kolejnej fazy wspomniany badacz zaliczył materiały pochodzące z większości grobów podkurhanowych w strefie dorzecza górnego Dniestru. Wspomniane kwalifikacje potwierdzają współczesne wyniki badań z cmentarzyska w Bukivnej (dawna Bukówna) na Ukrainie, na którym udokumentowano analogiczne wazy uchate, współtworzące „wczesnoklasykcyjne” inwentarze ceramiczne kultury komarowskiej (Makarowicz 2016a).

Z kolei geneza charakteryzowanych szpil, często tordowanych, jest związana ze środowiskami kulturowymi Kotliny Karpackiej. Zbliżone formalnie egzemplarze rejestruje się na cmentarzyskach z końca wczesnej i środkowej epoki brązu w Kotlinie Karpackiej (wg chronologii węgierskiej), w kulturach: Otomani-Füzesabony, Vatyá i Gyulavarsánd, np. w Újhartyán-Vatyá, Cegléd-Öreghegy, czy Izsák II (Vatyá III – Boná 1975, Taf. 36:1-8, 47:1, 2, 48:1-3).

W celu sprecyzowania chronologii grobu z Beremian, w Poznańskim Laboratorium Radiowęglowym, kierowanym przez prof. Tomasza Goslara, oznaczono wiek radiowęglowy fragmentu lewej kości ciemieniowej osobnika żeńskiego oraz żuchwy osobnika oznaczonego w analizie antropologicznej numerem 3 (Poz-61777;  $3500 \pm 30$  BP oraz Poz-76313;  $3420 \pm 35$  BP). Do kalibracji dat użyto programu Oxcal v.4.2.4. (Bronk Ramsey 2013). Po kalibracji starszego oznaczenia na poziomie ufności 95,4% uzyskano przedział 1906-1743 BC, natomiast na poziomie  $1\sigma$ , odcinek ten obejmuje lata 1850-1773 BC (55,5%) lub 1882-1864 BC (12,7%) (ryc. 8a). Młodsza data, po kalibracji, uwzględniającej prawdopodobieństwo 95,4%, ukazała trzy przedziały, z których najbardziej

wiarygodny był odcinek 1781-1627 BC (84%). Z dużym prawdopodobieństwem (68,2%) datowanego osobnika pochowało w latach 1759-1664 BC (ryc. 8b).

Oba oznaczenia tylko w niewielkim zakresie pokrywają się i to wyłącznie w sytuacji, gdy bierzemy pod uwagę poziom ufności  $2\sigma$ . Można więc sądzić, że zmarłych nie pochowano w jednym czasie, lecz – zgodnie z rytuałem praktykowanym przez społeczność kręgu trzcinieckiego – sukcesywnie (Makarowicz 2010, 244-253). Korzystając z funkcji *Combine* i *R\_Combine* (kalibracja kombinowana lub wspólna oraz średnia ważona) wspomnianego programu, skalibrowano oba oznaczenia, w celu maksymalnego sprecyzowania przedziału czasu, w którym złożono zmarłych do grobu (ryc. 8c, 8d). Zastosowanie tego polecenia zaowocowało uzyskaniem ( $2\sigma$ ) odcinka 1881-1737 BC (87,4%), a z dużą dozą pewności ( $1\sigma$ ) przedziału 1779-1743 BC (30,7%) jako najbardziej prawdopodobnych okresów pochówków (przy stosunkowo niskim współczynniku zgodności, jednak wyższym niż –  $A_{\text{modell}} = 60,7\%$ ). Można więc sądzić, że osobników złożono do grobu w 1. poł. XVIII stulecia BC.

Na podstawie uzyskanych w ten sposób rezultatów można potwierdzić, że grób z Beremian dobrze wpisuje się w chronologię kultury komarowskiej i znane już datowania z cmentarzyska kurhanowego w Bukivnej (Bukównej) nad Dniestrem (Makarowicz *et al.* 2013, 110; Lysenko *et al.* 2015, 76). Obie daty z badanego grobu są nieco starsze niż oznaczenie uzyskane dla grobu bez konstrukcji kamiennej z nekropoli w Białym Potoku, datowanym na 2. połowę XVII stulecia BC i młodsze niż oznaczenie dla grobu z konstrukcją kamienną (cysty) z tej miejscowości, obejmujące XX-XIX wiek BC (Makarowicz 2016).

## Wnioski

Reasumując zaprezentowane wyniki badań, można stwierdzić, że ponowna analiza znalezisk z Beremian pozwoliła sformułować nowe wnioski i przybliżyć problematykę nadal enigmatycznej grupy białopotockiej. Praca z materiałem archiwalnym podkreśla przydatność kwerend muzealnych i potrzebę weryfikacji takich „dawno zapomnianych” źródeł.

Kwalifikację nekropoli w Beremianach do grupy białopotockiej kultury komarowskiej potwierdzają cechy stylistyki ceramiki naczyniowej i szpili brązowej, będących wyposażeniem pośmiertnym zmarłych złożonych w jedynym wyeksplorowanym grobie. Atrybucję tą uzasadnia także położenie cmentarzyska w ramach koncentracji nekropoli wspomnianej jednostki kulturowej. W grobie pochowano dwóch lub trzech osobników, w tym kobietę i mężczyznę w wieku *adultus*. Jest to więc grób zbiorowy, typowy dla „trzcinieckiego” rytuału pogrzebowego – forma

<sup>9</sup> I. Sveshnikova w swojej periodyzacji oparł się głównie na datowaniu zabytków metalowych, w mniejszym stopniu o ceramikę, z kolei T. Sulimirski oraz A. Vulpe przede wszystkim o stylistykę naczyń. I. Sveshnikova krytykował pogląd Vulpego, że wazy dwuuche należy łączyć z wczesnym okresem powstania kultury komarowskiej (Swiesznikow 1967, 73-74).

rejestrwana także (zwłaszcza pochówki podwójne) w enklawie komarowskiej, zarówno w wersji kurhanowej, jak i w grupie białopotockiej.

Analiza chronologiczna pozwala sądzić, że zmarłych złożono do grobu w 1. poł. XVIII stulecia BC, zapewne sukcesywnie. Pochówki należy łączyć z pierwszymi etapami rozwoju kultury komarowskiej. Analiza danych archiwalnych sugeruje odmienną konstrukcję kamiennej grobu z Beremian (koliste „jądro”? od innych struktur tego typu na pozostałych, nielicznych cmentarzyskach grupy białopotockiej. Możliwe, że mamy do czynienia z grobem nakrytym pierwotnie nasypem kurhanowym. Na marginesie rezultatów badań w Beremianach osobnym problemem jest kwestia genezy grupy białopotocka. Rejon jej występowania był jednocześnie ekumeną dla podolskich społeczności kultury amfor kulistych. Ostatnie interpretacje wskazują na obecność w tym rejonie społeczności, która kultywowała tradycje „amforowe” w sferze obrzędowości, manifestując odmienną od grup sypiących kurhany (Makarowicz 2016). Związki z „amforowym” rytuałem grzebalnym

można traktować jako jedną z konstytutywnych cech grupy białopotockiej.

Wspomniane już cechy diagnostyczne naczynia z Beremian oraz stylistyka szpili brązowej sugerują inspirację z kręgu ugrupowań rozwijających się w północnej Rumunii – kultury Monteoru i Costișa oraz z północno-wschodniej części Kotliny Karpackiej (głównie środowiska kultur Otomani-Füzesabony oraz Vatya). Datowanie tych ugrupowań na przełom III i II tys. BC (Munteanu 2010; Bolohan et al. 2015) w kontekście chronologii absolutnej grobu z omawianej nekropoli, a także wzmiankowane analogie do ceramiki i szpili z brązu, mogą być kolejną przesłanką potwierdzającą ich obustronne kontakty (por. Makarowicz 2010; 2016).

Na koniec chcielibyśmy stwierdzić, że przedstawiona reanaliza źródeł z badań sprzed 140 lat, jest dowodem przydatności kwerend muzealnych i zasadności weryfikowania materiałów często uznawanych za zaginione.

*Instytut Prahistorii  
Uniwersytetu Adama Mickiewicza w Poznaniu*

## WYKAZ SKRÓTÓW

MA            Materiały Archeologiczne, Kraków.  
ZWdAK        Zbiór Wiadomości do Antropologii Krajowej, Kraków.

## LITERATURA

- Babiok L.  
2010 *Razborka ekologichnoy sterzi „Chervona Gora” jak zasib optimizaciy rekreacyinogo vikoristannya teritorii dnistrovsko-beremyanskogo urochishcha, Раціональне природокористування і охорона природи, [w:] Naukovi zapiski Ternopilskogo nacionalnogo universytetu imieni Volodymyra Gnatiuka. Seria geografija, Ternopil, випуск 2 (28), 246-251.*
- Bolohan N., Gafincu A., Stoleriu I.  
2015 *Middle Bronze Age Chronology East of the Carpathian Area. A Bayesian Model, [w:] R.E. Németh, B. Rezi (eds.), Bronze Age Chronology in the Carpathian Basin. Proceedings of the International Colloquium from Târgu Mureș, 2-4 October 2014, Târgu Mureș, 131-146.*
- Bóna I.  
1975 *Die Mittlere Bronzezeit Ungerns und Ihre Südöstlichen Beziehungen, Budapest.*
- Bronk Ramsey C.  
2013 *Oxcal. v.4,2, Oxford (www.rlaha.ox.ac.uk).*
- Buikstra J.E., Ubelaker D.H.  
1994 *Standards for Data Collection from Human Skeletal Remains: Proceedings of a Seminar at the Field Museum of Natural History, Arkansas Archeological Report Research Series 44.*
- Czebreszuk J., Makarowicz P.  
2014 *Józef Kostrzewski: badacz wczesnej i środkowej epoki brązu, Fontes Archaeologici Posnanienses 50, 49-58.*
- Dascalu L.  
2007. *Bronzul mijlociu și târziu în Câmpia Moldovei, Iași.*
- Demetrykiewicz W.  
1900 *Poszukiwania archeologiczne w powiecie trembowelskim w Galicyi Wschodniej, Materyały antropologiczno-archeologiczne i etnograficzne IV, 92-125.*

- Dumitroaia G.  
2000 *Comunitati preistorice din nor-estul Romaniei, Piatra-Neamt.*
- Gładkowska-Rzeczycka J.  
1989 *Schorzenia ludności prahistorycznej na ziemiach polskich*, Gdańsk.
- Kadrow S, Machnik J.  
1997 *Kultura mierzanowicka. Chronologia, taksonomia i rozwój przestrzenny*, Prace Komisji Archeologicznej 29, Kraków.
- Kirkor A.  
1878 *Sprawozdanie i wykaz zabytków złożonych w Akademii Umiejętności z wycieczki archeologiczno-antropologicznej w roku 1877*, ZWdAK 2, 3-18.
- Kopernicki I.  
1878 *Poszukiwania archeologiczne w Horodnicy nad Dniestrem wspólnie z p. Władysławem Przybysławskim, Członkiem Komisji antropologicznej i archeologicznej dokonane w 1877 roku*, ZWdAK 2, 19-72.
- 1879 *Uwagi tymczasowe o starożytnych kościach i czaszkach z Podola i Galicyjskiego*, ZWdAK 3, 124-141.
- Kostrzewski J.  
1928 *Groby eneolityczne ze skurczonymi szkieletami w Białym Potoku*, Przegląd Archeologiczny 3, 9-18.
- Kozłowski L.  
1928 *Wczesna, starsza i środkowa epoka brązu w świetle subborealnego optimum klimatycznego i jego wpływu na ruchy etniczne i zaludnienie Polski*, Lwów.
- Lysenko S. S., Lysenko S. D.  
2009 *Ground Communications of the Eastern Area of the Trzciniec Culture Circle*, [w:] A. Koško, V. Kocko (red.), *Routes Between the Seas: Baltic - Boh- Bug - Pont From the 3 rd to the Middle of the 1st Millenium BC*, Baltic Pontic Studies 14, Poznań, 337-366.
- Lysenko S.D., Shklyarevskij E. I., Razumov S. M. and Makarowicz P.  
2015 *Kurgannyi mogilnik komarivskoi kulturi bilias. Bukivna*. Archeologija 3/2015, 58-78.
- Makarowicz P.  
2010 *Trzciniecki krąg kulturowy wspólnota pogranicza Wschodu i Zachodu Europy*, Archaeologia Bimaris 3, Poznań.
- 2011 *Geneza kurhanów w trzcinieckim kręgu kulturowym*, [w:] H. Kowalewska-Marszałek, P. Włodarczyk (red.), *Kurhany i obrządek pogrzebowy w IV-II tysiącleciu p.n.e.* Kraków, 139-160.
- 2016 *Groby z II tys. przed Chr. Nekropola kultury komarowskiej nad Seretem/Graves from the 2nd mill. BC. Komarów Culture Necropolis by the River Seret*, [w:] M. Szmyt (ed.), *Biały Potok. Materials from Józef Kostrzewski excavation in Podolia*, Bibliotheca Fontes Archaeologici Posnanienses. Poznań, 455-489.
- 2016a *Analiza źródeł ruchomych z kurhanów. Identyfikacja kulturowo-chronologiczna*, [w:] P. Makarowicz, S.D. Lysenko, I.T. Kočkin (eds), 2016. *Bukivna. Elitarna nekropola kultury komarowskiej nad Dniestrem* (maszynopis raportu końcowego projektu NCN nr 2011/03/B/HS3/00839, IA UAM w Poznaniu), Poznań, 244-323.
- Makarowicz P., Lysenko S., Kočkin I.  
2013 *Wyniki badań cmentarzyska kultury komarowskiej w Bukivnej nad górnym Dniestrem w 2010 roku*, MA 39, 103-123.
- Munteanu R.  
2010 *Începutul bronzului mijlociu în depresiunile marginale ale Carpaților Orientali*, Piatra-Neamț.
- Niculică B.  
2015 *Epoca bronzului în podișul Sucevei*, Suceava.
- Orobchuk B.  
2008 *Perspektivi rozvytku ekologichnogo ta kulturno-piznavalnogo turizmu v zoni dnistianskogo kanyon, Ternopil*, 128-132.
- Piontek J.  
1992 *Sires w populacjach pradziejowych: założenia, metody i wstępne wyniki badań*, [w:] F. Rożnowski (red.) *Biologia populacji ludzkich współczesnych i pradziejowych*, Słupsk, 321-345.
- Rogozińska R.  
1959 *Cmentarzysko kultury komarowskiej w Bukównie*, MA 1, 97-114.
- Romaniszyn J.  
2013 *Obrzędowość pogrzebowa społeczności kultury komarowskiej w dorzeczu górnego Dniestru i Seretu*, maszynopis pracy magisterskiej, Instytut Archeologii UAM w Poznaniu, Poznań.
- 2015 *Obrzędowość pogrzebowa społeczności kultury komarowskiej w międzyrzeczu Dniestru i Prutu*, MA 40, 35-51.
- Simalcsik A., Niculică B.  
2011 *Anthropological researches regarding the barrow cemetery of the Komariv type (Middle Bronze Age), of Adancata, Suceava County, Romania*, [w:] R. Kogălniceanu, R. G. Curcă, M. Gligor, S. Stratton (red.), *Homines Funera. Proceedings of the International Symposium on Funerary Anthropology, 5-8 June 2011, „1 Decembrie 1918” University (Alba Iulia, Romania)*, BAR International Series 2410, Oxford, 119-133.
- Siwkówna I.  
1938 *Tymczasowe wyniki badań terenowych w Bukówniej, pow. tłumacki, Z otchłani wieków* 13, 67-70.
- Sulimirski T.  
1968 *Cordded Ware and Globular Amphorae North-East of the Carpathians*, London.

Stuart-Macadam P.

1989 *Porotic hyperostosis: Relationship Between Orbital and Vault Lesions*, American Journal of Physical Anthropology 80, 187-193.

Swieszniok I.

1967 *Kultura komarowska*, Archeologia Polski 12/1, 39-107.

Ursulescu N., Sadurschi P., Botezanu D.

1988 *Mormintele de inhumatie de tip Costișa, descoperite la Prăjeni (jud. Botoșani)*, Studii și cercetări de istorie veche și arheologie 39, 45-52.

Vulpe A.

1961 *K voprosu o periodizacii bronzovego veka v Moldove*, Dacia 5, 106-122.



*Grave from Beremiany on the Dniester – revision of research results from the 19th c.  
From studies on the Biały Potok group of the Komarów culture.  
Summary*

The Biały Potok group is one of the most mysterious cultural phenomena present in archaeological literature for almost a century. It was distinguished by Józef Kostrzewski on the basis of results of archaeological excavations carried out in 1925 in Biały Potok in Podolia, in the then Czortkow district (Kostrzewski 1928) (fig. 1; fig. 2).

The burial ground in Beremiany (currently Берем'яни) is situated in the field known before the war as "Red Field" (currently "Red Hill"). It is located to the south of the Beremiany village, on the Dniester River, close to mouth of the Strypa River (Kirkor 1878, 8 – fig. 3, 4). Five graves of the stone cist type were discovered there, however they were located in various fields in the vicinity of Beremiany, therefore it is difficult to establish their mutual relations (Sulimirski 1968, 199). They represented diverse cultural groups: the Corded Ware culture (grave beneath a barrow), probably the Globular Amphora culture, and the Biały Potok culture. The aim of this article is re-analysing the documentation and findings from the "Biały Potok" grave – the only well-preserved object – while applying the current knowledge and research methods.

The grave object – a stone construction which enconced the buried – is known solely from the description written by the author of the research and a preserved photograph (fig. 5). It was not a typical object for the Biały Potok group. The grave from Beremiany is characterised by a stone construction on the circular plan, inside which two bone deposits were discovered, according to the finder (Kirkor 1878, 9). Such a structure has no analogies in Podolia during the middle Bronze epoch. Similarities can be found in the stone construction registered by Tadeusz Sulimirski during research in the barrow 14 in Komarów (Sulimirski 1968, 108-109, Plan 14), although archaeological material was found in it. It cannot be ruled out that it was a grave under a barrow and the aforementioned construction constituted its base or core.

It cannot be explicitly stated how many individuals were buried in the discussed grave (two or three?). The majority of bone fragments belong to a woman of the *adultus* age. But a fragment of the temporal bone, because of its thickness, was attributed to a male. In the third case it was impossible to determine either the sex or whether the examined fragment belonged to the aforementioned male individual.

Offerings deposited with the dead were found in the burial pit. Besides the first of them there was

a flint tool, by the other – the female – bronze objects (a pin and a damaged earring or pendant), and between those a fragment of a vessel was identified (Kirkor 1878, 9; Sulimirski 1968, 199). The pin had a disc-shaped (nail-like) head and was twisted (fig. 6). Analogies to that specimen have come from barrow sites of the Komarów culture and from Volhynia (Sulimirski 1968; Lysenko, Lysenko 2009, 344, Fig. 6-7). Formally similar specimens have been registered in burial grounds from the end of the early and middle Bronze epoch in the Carpathian Valley (acc. to Hungarian chronology), in the Otomani-Füzesabony, Vatyá and Gyulavarsánd cultures (Boná 1975, Taf. 36:1-8; Taf. 47:1, 2; Taf. 48:1-3).

A fragment of a two-handled vase was decorated with two horizontal incised lines (fig. 7; Sulimirski 1968, 199, Fig. 32:3). Two-handled vases are characteristic for the Komarów culture. Similar forms are known from other burial grounds of the Biały Potok group and barrow graveyards in the drainage basin of the middle Dniester (Kostrzewski 1928, Tabl. IV:1,6,7; Rogozińska 1959, 113; tabl. IX: 6; Sulimirski 1968, 205; Makarowicz 2016, fig. 6), as well as from inventories of the Costișa culture in northern Romania and the Costișa-Biały Potok-Komarów type complexes, a syncretic group combining features of the Komarovo culture (Costișa Dascalu 2007, Chart 7:93a; Niculica, Simalesik 2011; B. Niculica 2015).

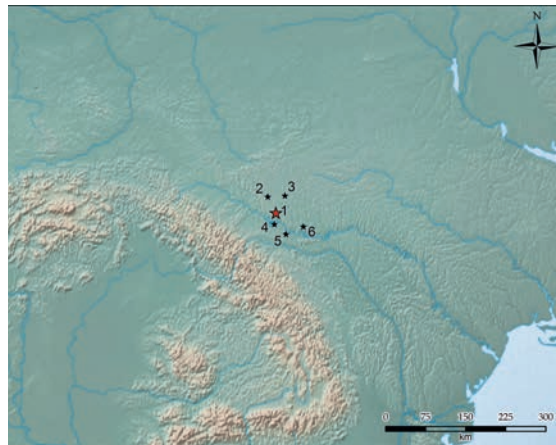
Both objects: the pin and the vase can be associated with the early-classical (II) stage of the Komarovo culture development (Sulimirski 1968, Plate 16-22; Makarowicz 2010, 29). Two radiocarbon dates obtained from bones, after calibration considering different options of the Oxcal 4.2.4 software (Bronk Ramsey 2013) indicated the first half of the 18th century B.C. as the most likely period when – successively rather than at one time – the dead were buried (fig. 8a – fig. 8d).

Besides the results of the research in Beremiany, another issue is the origin of the Biały Potok group. The region where it occurred was at the same time the ecumene for Podolian communities of the Globular Amphora culture. The most recent interpretations suggest the presence in this area of a community which cultivated "amphora" traditions in their rituals, thus manifesting their difference from groups building mounds (Makarowicz 2016). Connections with the "amphora" burial ritual can be treated as one of constitutive features of the Biały Potok group.



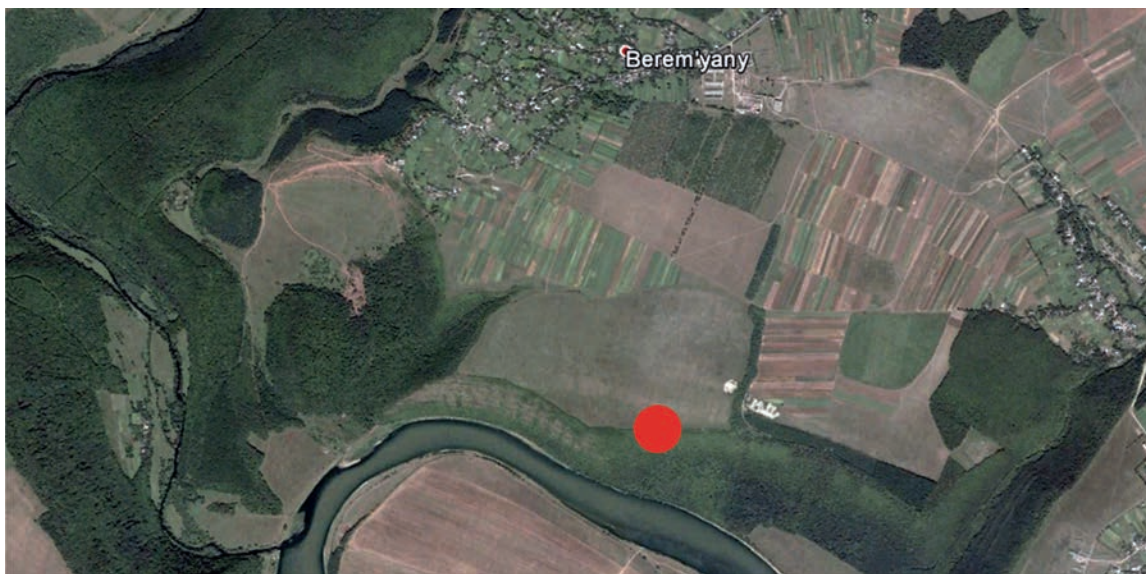
Ryc. 1. Zasięg trzcinieckiego kręgu kulturowego (kolor jasnozielony) i kultury komarowskiej (kolor zielony) z zaznaczonym skupiskiem cmentarzysk tzw. grupy białopotockiej (źródło podkładu mapy: World\_Relief\_Map ArcGIS Map Service 2016 ©)

Fig. 1. Trzciniec cultural circle (pale green), Komarow culture (green) and concentration of Białopotocka group sites (source of basemap: World\_Relief\_Map ArcGIS Map Service 2016 ©)



Ryc. 2. Lokalizacja grobu z Bereimian (1) i pozostałych grobów tzw. grupy białopotockiej, 2 - Biały Potok, 3 - Nagórzanka, 4 - Czernelica, 5 - Horodnica, 6 - Stawki (źródło podkładu mapy: World\_Relief\_Map ArcGIS Map Service 2016 ©)

Fig. 2. Location of the Bereimian grave (1) and other Białopotocka group graves: 2 - Biały Potok, 3 - Nagórzanka, 4 - Czernelica, 5 - Horodnica, 6 - Stawki (source of base map: World\_Relief\_Map ArcGIS Map Service 2016 ©)



Ryc. 3. Lokalizacja Czerwonej Niwy (Google Maps ©)

Fig. 3. Location of Czerwona Niwa (Google Maps ©)



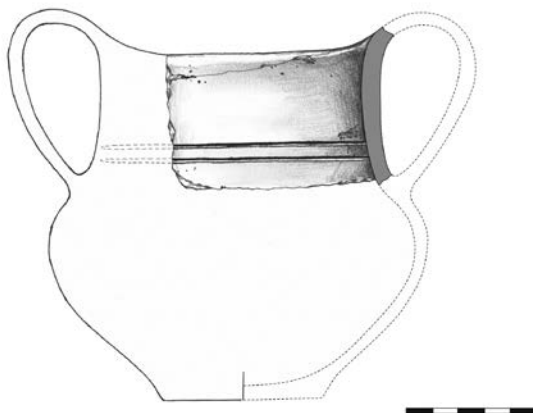
Ryc. 4. Czerwona Niwa, widok od strony północnej (fot. J. Romaniszyn)

Fig. 4. Czerwona Niwa, view from the north side (photo Jan Romaniszyn)



Ryc. 5. Zdjęcie konstrukcji kamiennej z Beremian (1877 - fot. A. Kirkor?)

Fig. 5. Picture of the stone construction from the Beremiany grave (1877 - photo A. Kirkor ?)



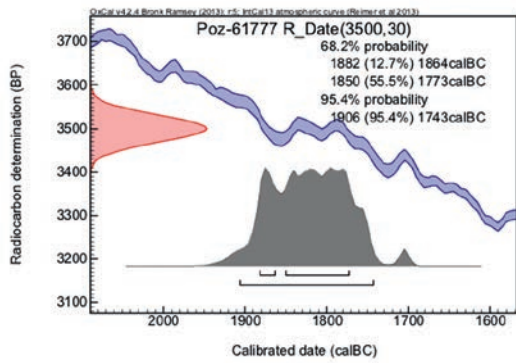
Ryc. 7. Fragment wazy dwuuchej z grobu w Beremianach (rys. A. Wawrusiewicz)

Fig. 7. Fragment of the double handled vase from Beremiany (drawing A. Wawrusiewicz)



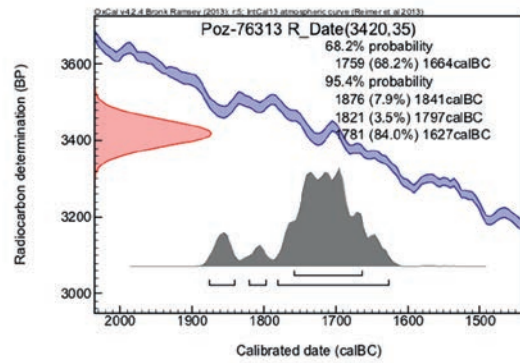
Ryc. 6. Szpila brązowa z tarczowatą (gwoździowatą) główką z grobu w Beremianach (fot. J. Romaniszyn)

Fig. 6. Bronze pin with shield-shape head from the Beremiany grave (photo J. Romaniszyn)



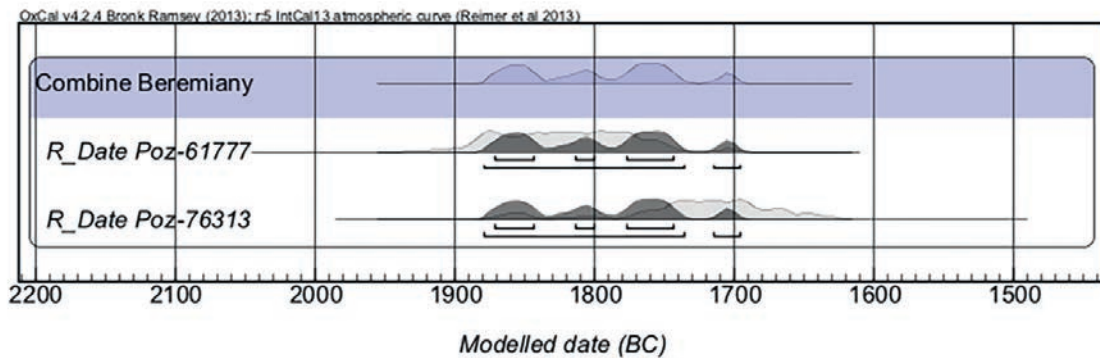
Ryc. 8a. Kalibracja starszej daty z Beremian (Oxcal 4.2.4; Bronk Ramsey 2013)

Fig. 8a. Calibration of the older date from Beremiany (Oxcal 4.2.4; Bronk Ramsey 2013)



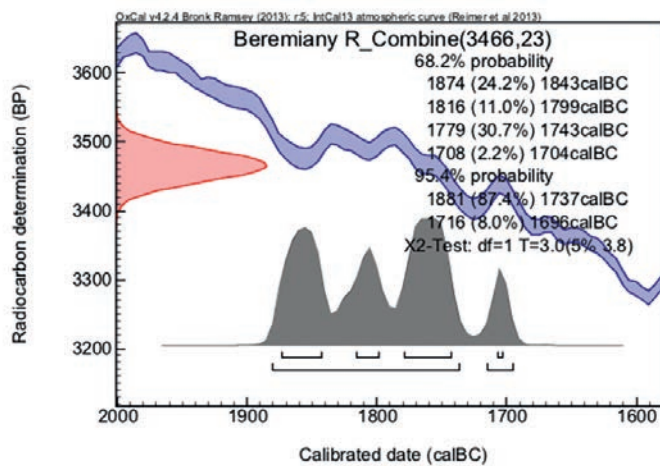
Ryc. 8b. Kalibracja młodszej daty z Beremian (Oxcal 4.2.4; Bronk Ramsey 2013)

Fig. 8b. Calibration of the later date from Beremiany (Oxcal 4.2.4; Bronk Ramsey 2013)



Ryc. 8c. Prawdopodobieństwo wspólne (Combine) obu dat z Beremian (Oxcal 4.2.4; Bronk Ramsey 2013)

Fig. 8c. Common probability (Combine) of both dates from Beremiany (Oxcal 4.2.4; Bronk Ramsey 2013)



Ryc. 8d. Średnia ważona (R\_Combine) obu dat z Beremian (Oxcal 4.2.4; Bronk Ramsey 2013)

Fig. 8d. Weighted average (R\_Combine) of both dates from Beremiany (Oxcal 4.2.4; Bronk Ramsey 2013)