

VÁMOS ÉVA – MÓCZÁN PÉTER

„Millenniumi magyar gyárak” – televíziós filmsorozat mint az ipari műemlékek „megőrzésének” eszköze

Magyarországon az ipari műemlék meghatározása körül az elmúlt évtizedben folytak viták. Az Országos Műszaki Múzeum kiadásában 1981-ben megjelent “Kiss László — Kiszely Gyula — Vajda Pál féle „Magyarország ipari műemlékei”¹ című mű nyomán Petravics András² az ipari műemlékek sorába sorolja „valamennyi iparág épített emlékeit a bányászattól az élelmiszeriparig, a közlekedés, a posta, a hírközlés a vízépités és közművek létesítményeit, mégpedig az épületeket, a mérnöki műtárgyakat és szerkezeteket egyaránt.” Németh Györgyi az ipari műemlék fogalmát az ipari örökség egésze felől közelíti meg³, már a fogalomban is előrevetítve a műemlékvédelmi és a múzeumi munka alapvetően szükséges összehangolását.

Bár Magyarországon átfogó befejezett ipari műemlék kataszter nincsen, a fentebb vázolt fogalmak alapján szakmai közmegegyezéssel már 10 évvel ezelőtt Magyarország akkori 10.300 műemlékéből 265-öt, azaz az állomány 2,6 %-át tekintettük ipari műemléknek.³ Jelenleg Magyarországon 5 különböző intézmény, illetve projekt foglalkozik ipari műemlékek számbavételével, illetve bemutatásával. Ezek közül a legnagyobb a Kulturális Örökségvédelmi Hivatal kezdeményezése, melyben múzeumokkal és szakemberekkel karöltve a védettségétől független listát készítenek. Ez végül is várhatóan 1000-5000 tételt fog tartalmazni. A Budapesti Önkormányzatban Kiss Katalin főosztályvezető asszony környezetében folyik hatékony felmérő, megőrkítő és népszerűsítő munka az ipari műemlékek érdekében. A Magyar Mérnökkamara vesz aktívan részt egy közép-európai projektben, mely felméri és bemutatja az ipari műemlékeket. Ez a felmérő munka a Visegrádi Egyezményt aláíró négy országban folyik. Ennek a munkának a célját abban határozták meg, hogy a hihetetlenül dinamikus műszaki fejlődés által létrehozott műszaki és technológiai berendezéseket, teljes épületeket, esetleg épület komplexumokat, amelyeket az ipari műemlék kategóriába lehet sorolni, a négy „Visegrádi ország” építészmérnököket is tömörítő szakmai kamarái és szövetségei fel szándékoznak térképezni. A projekt eddig két megjelent kötetet eredményezett, kötetenként és országoként 6-6 fontos ipari műemlék ismertetésével. egy harmadik kötet létrehozásához a 4 „Visegrádi ország” alapítványa szintén támogatást nyújt. Az elegáns, színvonalas kötetek az iparban döntést hozó mérnökök körében váltak ismertté, és így fontos missziót töltenek be.

Ipari műemlékek regisztrálását, védelmét és népszerűsítését tartja feladatának az Európa Kulturális Útjai mozgalomhoz csatlakozó két nagyobb projekt is: az 1978-ban Stájerországból elindult Európai Vaskultúra Útja és a nagyobb igényű, újonnan szerveződő „Ipari Örökség Útjai”. Az előbbi keretében Magyarországon három évvel ezelőtt megjelentettek egy térképet, melyen a témába vágó ipari műemlékeket tüntették fel.

Végezetül meg kell említeni, hogy Magyarországon egy televíziós filmproducer iroda is a vezető személyes érdeklődésének eredményeként letéteményese lett az ipari műemlékek védelmének és megőrkítésének.

Az „EPS Produkciós Iroda KFT” által készített 12 részes „Millenniumi magyar gyárak” című televíziós

1. Kiss, L., Kiszely, G. és Vajda, P., Magyarország ipari műemlékei (Budapest, 1981), pp. 1-237.

Petravics, A., „Ipari műemlékek védelme Magyarországon” in Tanulmányok a természettudományok, a technika és az orvoslás történetéből, ed. Vámos E.-Vámos-Vigyázó L. (Budapest, 1997) pp. 239-241.

2. Németh Györgyi: „Az ipari műemlék fogalmának kialakulása, a fogalom története, mai elfogadott értelmezése. Helyzetkép” in Az ipari műemlékvédelem helyzete Magyarországon, ed. Váczy, P. (Budapest, 1997), pp. 43-45.

3. Petravics, „Ipari műemlékek védelme Magyarországon”, p. 240.

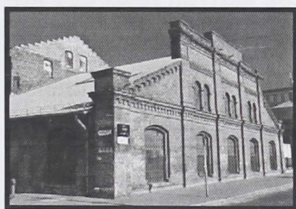
sorozat egyenként 24-28 perces filmekben rögzítette kiválasztott 12 budapesti és 6 vidéki gyár anyagát. Ebben a környezetben erről a sorozatról beszélni kicsit olyan, mint baglyot vinni Athénbe. A jelenlévők fele egy vagy több adás elkészítésében közreműködött és magam az egész sorozat szakértője voltam. A kezdeményezésről azért fontos itt szót ejteni, mert 18 remekül elkészített film után a projekt most éppen megrekedt. Hat következő vidéki gyár és a jelenlegi magyar határokon kívül eső millenniumi magyar gyárak megörökítése késlelkedik.

Ennyi bevezető után pillantsunk be a „*Millenniumi magyar gyárak*” sorozat elkészült anyagaiba. Ezek közül a budapesti gyárakról készült összeállítások a Fővárosi Önkormányzat jóvoltából oktatási célra DVD-n megjelentek és hozzáférhetők. A vidéki gyárakról szóló anyagok ilyen megjelentetésére még nem volt mód.

A „*Millenniumi magyar gyárak*” sorozat egy-egy egysége lehetőség szerint úgy épül fel, hogy először légi felvételekkel bemutatják a gyár környezetét, majd dokumentumok alapján a gyár történetét, azután jelenlegi helyszíni felvételek alapján bemutatják, mi maradt meg belőle. Végül utalnak gazdasági jelentőségére, bemutatják az embereket, akik ott dolgoztak és a szociális körülményeket. A film nem kritizálja a jelenlegi állapotokat, csak poétikus felvételekkel, szép növényzettel együtt bemutatja azokat. Az ábrázolás a régi épületekre koncentrál, azoknak stílusjegyeire és szerkezetére, de egy-egy szép régi gépet is megmutat.

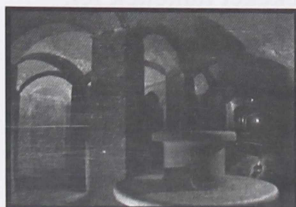
Budapesti malmok

Az 1830-as években született magyar malomipar megmaradt épületeit mint a magyar ipar első virágkorának emlékeit kell megbecsülnünk. A filmben azután, hogy magyarázatot kapunk arra, miért hatékonyabbak a gőzmalmok, mint a hajómalmok és megismerjük a Pesti Hengermalom építésének történetét, képes felsorolást kapunk Lipótváros, Új-Lipótváros, Ferencváros malmairól. Megtanuljuk, hogy a magyar malomipar sikerének alapja a jó búza, a jó gépipar és a jó molnár volt. Megismerkedünk a Mechwart hengersizék és a Hagenmacher síkszita műszaki előnyeivel és betekintünk a modern eszközökkel ma is működő Ferencvárosi Malomba. Ezek után következik egy séta a Soroksári úti malmok épületeibe. Ezek a malmok: a Gizella malom, a Concordia malom és a benne helyet kapott Malomipari Múzeum, valamint a Király malom (ma Ferencvárosi Malom) és a Hungária Gőzmalom. Végül a narrátor felteszi a kérdést: mi lesz a sorsuk a malomépületeknek, ha a Nemzeti Színház és a Kultúrpalota megépülésével a telkek, melyeken az ipari műemlékek állnak, felbecsülhetetlen értékűvé válnak?



Budapest Vízművei

Az 1866 évi kolerajárvány után bízták meg William Landley angol szakértőt egy rendszer kiépítésével, mely 127 utca ellátására terjedt ki, és 1868 novemberében kezdett el működni. Ennek bővítésére épült 1870-ben két víztározó medence, ahonnan a víz a Hajóhid téri vízműbe került. Ekkoriban a lakosság 1/5-ének volt vezetékes vize. 1872-től a Vízművek legendás hírű vezetője Wein János volt. 1881-ben megépült a Buda-Újlaki Vízmű, a Hajóhid-téri pedig hamarosan megszűnt az Országház építése miatt. 1904-ben elkészült a Káposztásmegyeri Vízmű, 1903-tól építettek vasbeton víztornyokat, az elsőt Kőbányán. 1915-re épült ki Budapest vízhálózata. Ennyi történeti bevezető után a film sétára invitál az Árpád fejedelem úti, a Krisztina körúti, a Diana úti, a

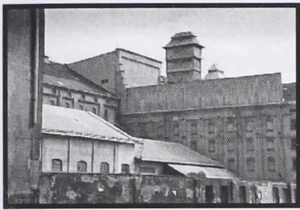


kőbányai és a Dunakeszi vízműbe. Megmutatja a Duna alatti alagutat, mely 1936-ban épült és végül meginvitál a káposztásmegyeri központi telep gyönyörű épületei közé. Ahogy a szöveg fogalmaz: „*Arisztokratikusan fényűző ipari enteriőrt látunk.*” Végezetül a vízműtelepeken található lakóházakkal ismerkedünk meg, és fényképeket látunk a telepeken dolgozó vezetőkről, mérnökökről, munkásokról.

Láng László gépgyára

Az egység bevezetéseként végigtekintünk a Váci úton, ahol a tárgyalt korszakban 26 gépgyár volt. Végig-

sétálunk a Váci úton, megállva egy-egy megmaradt gyárépületnél, így az Első Magyar Csavarárugyárnál, az 1893-ban alapított Tudor Akkumulátorgyárnál, az 1902-ben alapított Budapesti Malomépítésszet gyártelepénél, a Hirmann Vasöntődnél, a Hunnia Vasöntő és Gépgyárnál, az 1872-ben alapított Vulkán Gépgyárnál, az 1869-ben alapított Schlick Vasöntöde és Gépipari Rt.-nél, az Első Magyar Gazdasági Gépgyárnál, az 1873-ban alapított Nicholson Gépgyárnál. Láng László 1868-ban alapította javítóműhelyét a Váci körúton (mai Bajcsy- Zsilinszky út), és később vett meg egy használaton kívüli keményítőgyárat a Váci úton. Először nagy malmi berendezéseket gyártott, amihez 15 év adó- és illetékmentességet kapott, hogy a hasznot a fejlesztésbe forgathassa. 1874-től gyártott gőzgépeket, 1903-tól turbinákat. 1909-től gyártott dízelmotorokat, amelyekből az egyik legjobban megőrzött példány az Óbudai Gázgyárban található. A vállalat 1911-ben Rt.-vé alakult, 1915-ben az Eisele Gépgyár beolvadt a Láng Gépgyár Rt.-be. Az I. világháborúban már 2000 munkással dolgozó vállalat a világháború utáni válságokat viszonylag könnyen átvészelte és a két háború közötti Magyarország legjelentősebb gépgyára lett. Ennyi történeti bemutató után sétára indulunk a csarnokokba, ahol Eisele József csarnokában egy 100-éves Oetl szalagfűrészcsodálunk meg; alkalomról alkalomra a kamera megpihen a feszítőműves tetőszerkezet egy-egy darabján és a narrátor megdicsér egy-egy fejlesztést, mely megőrizte az



eredeti csarnok szerkezetét. Megcsodáljuk a turbinalapát gyártó műhely sédtetőit, az 1910-ből való nagyszerelde szegecselt szerkezetét, azután megint a köznapi élet és az emberek bemutatása következik. Megcsodálunk egy 1873 előtti lakóházat, és régi képek segítségével bepillantunk a Láng villába.

A Ganz birodalom

Ebben a részben először megismerkedünk az 1814-ben született Ganz Ábrahám életútjával, a hét munkással dolgozó első önálló öntödétől a Ganz palotáig. Ganz Ábrahám halála (1866) után Eichleiter Antal és Mechwart András vezették a gyárat, majd az 1870-es évek gazdasági válsága idején Mechwart egyedüli vezető maradt. Ő a malomiparban látta a jövőt. A film eddig az Országos Műszaki Múzeum Öntödei Múzeumának anyagára támaszkodik, és az ott felvett képeket mutatja be. Innen azonban előtérbe lép a televíziós film megőrző funkciója. Végigjárjuk az utat az 1878-ban alapított elektrotechnikai műhelytől a Lövház utcai telep fejlődésének



állomásain át napjainkig. A képek, amelyeket hosszú ideig látunk, 1999-ből valók, és csak az összes nagy találmány és feltaláló bemutatása után döbrent rá minket a rendező, hogy 2002-ben, amikor a filmet bemutatták, az előbb látott épületek egy része már nem állt, más részük pedig a Ganz park kiállító csarnokaivá alakult.

A Ganz vagongyár

Az 1867-ben alapított Magyar Vagonygyár Rt. alapítói között a Ganz Öntödét is ott találjuk. A Ganz gyárban úgy gondolták, a vagongyártás jó felvásárlója lesz a kéregöntésű kerekeknek. 1888-ban a Mechwart vezette Ganz birodalomhoz csatolták ezt a gyárat is. A korszerű kocsik kiszorították a külföldi gyártmányokat, és már a millennium évében 3000 munkást foglalkoztattak itt. Ez a telep volt Jendrassik György dízel-fejlesztésének helyszíne és a gyártás is 1927-től. Ennyi történeti bevezető után invitál a műsor a hatalmas gyártelep bejárására. 14 különböző csarnokot mutat be az összesen 25 perces anyag, köztük talán legrészletesebben a Zielinszky Szilárd tervei alapján 1910-ben épült nagy vasbeton épületet, mely egyike volt az első hazai vasbeton épületeknek. Búcsúzásul a gyártás három alappillére: tudás, odaadás, kreativitás mentén mutatja be a film a gyárban tevékenykedett feltalálók, mérnökök, munkások életét.

Magyar Királyi Államvasutak Gépgyára

Józsefváros szélén, a Kőbányai úton 1870-ben jött létre a Magyar Királyi Államvasutak Gép- és Kocsigyára. A vasút javítási munkáin túl kocsik és mozdonyok készítésével is foglalkozott. 1873-ban építették itt az első

mozdonyt, mely Bécsben a világkiállításon díjat nyert. Kiemelkedően fontos része lett a gyárnak a hídépítési osztály, és ebben az időszakban a diósgyőri vastermelés is a gyár igazgatása alá került. 1895-re Európa legnagyobb mozdonygyára lett, és 3000 ember munkaadója. Az I. világháborús konjunktúrát a műsor mozgófilmmel tudta bemutatni. Az 1918-as csődhelyzet után új termékekkel szilárdította meg helyzetét a gyár, 1925-ben lett belőle a Magyar Királyi Vas-, Acél- és Gépgyárak (MÁVAG). Ezután a történelmi bevezető után indulunk el az igen bánatos megjelenésű gyártelepre, a mozdonygyár 19-hajós, 1868-ból való csarnokába, a kéményhez, melynek az alja víztározó, az 1896-ban a millenniumi kiállításról elhozott hídépítési csarnokhoz. Ennek a részlegnek hatalmas teljesítményeit bemutató képekkel búcsúzunk el a gyártás bemutatásától. Ezután már csak a 24 lépcsőházas, 645 lakásos gyári kolónia épület megismerése vár ránk, melyet Lipták Pál tervezett 1910-ben. Végül elbúcsúzunk a területtől annak a víztoronynak a képével, amelyet a képen látunk.

Kelenföldi Erőmű

Az erőmű kapcsán a film először megismertet minket a budapesti áramszolgáltatás korai történetével, így eljutunk 1911-hez, amikor a Főváros pályázatot írt ki saját erőműre Lágymányoson. A munkával ugyanazt a Reich Kálmán műegyetemi tanárt bízták meg, akinek épületei az Óbudai Gázgyárban is állnak. A kivitelezés a Palatinus építővállalaté volt, a gépeket a Ganz és a Nicholson cég szállította. Az erőművet két év alatt építették meg, az áramszolgáltatás 1914-ben indult. Egy második kazánházat építettek 1924-ben, a háromhajós 3. számú kazánház már Bierbauer Virgil építész alkotása volt, aki a világhíres vezérlőtermet is építette. A film ezek után végigvisz a szivattyúház, a kazánházak, a javítóműhely, a gépház, a kapcsolótér, az igazgatóság épületein, és a vezérlőteremről megállapítja: „*Ez ipar és funkció megvalósult szépsége*”. Ezután még ellátogatunk a Hengermalom utcába, az erőművi alkalmazottak házába és ismét csak megállapíthatjuk, hogy a Kelenföldi Erőmű a 20. század elejének legjobb ipari építészeti alkotása Magyarországon.

Kőbányai sörgyárak

Kőbányán már 1910-ben 5 sörgyár működött, és itt készült az országban előállított sör 75%-a. Ezután a kamera körbe kalauzol minket a kőfejtésből visszamaradt kőbányai pincéken, amelyek klímája igen kedvező mind a malátaérlelésre, mind a sör ászokolására. Kőbányán a víz minősége is megfelelt a sörkészítésre. Ezután végigvesszük az Első Magyar Serfőzde, a Királyi Serfőzde, a Kőbányai Polgári Serfőzde, a Fővárosi Serfőzde, Dreher Antal birodalma és a Hagenmacher Sörgyár történetét. Megtanuljuk, hogy ezeket a csodálatos épületeket a kor legnagyobb építészei, Hild József, Czigler Győző, Feszl Frigyes, Zitterbarth József és Mátyás tervezték, illetőleg kivitelezték. Megismerkedünk a gyárvezetők villáival és a munkáslakásokkal, és azzal a tudattal kelünk fel 25 perc után a képernyő elől, hogy Magyarország egyik legszebb és leggondozottabb ipari műemléke éppen egy sörgyár Kőbányán.

Műemlékvédelmi szakemberek és muzeológusok egyetértenek abban, hogy egy ipari műemlék legmértöbb hasznosítása az, ha az eredeti termelést múzeumként mutatjuk be benne, vagy ha az eredeti termeléstől elvonatkoztatva múzeum kap benne helyet. Ez utóbbi hasznosítás jár ugyan műemléki szempontból kompromisszumokkal, de korántsem annyival, mintha áruház, mozi vagy szálloda kerülne az épületbe.