



MODELOS FLEXIBLES DE FORMACIÓN: UNA RESPUESTA A LAS NECESIDADES ACTUALES

TRABAJO COLABORATIVO EN LA DOCENCIA PRÁCTICA DE LA ASIGNATURA TRONCAL FARMACIA CLÍNICA Y ATENCIÓN FARMACÉUTICA

- Fernandez Lastra, Cecilia¹
ceciliafernandez@ub.edu
- Braza Reyes, Antonio José¹
braza@ub.edu
- Míguez Díez, Eric¹
miguez.eric@gmail.com
- Ruiz Loscertales, Héctor¹
hector.ruiz@ub.edu
- Tobaruela Martínez, Gonzalo¹
gtobaruela@ub.edu
- Segarra Taús, Ignacio¹
segarra100@gmail.com
- Modamio Charles, Pilar¹
pmodamio@ub.edu
- Mariño Hernández, Eduardo L.¹
emarino@ub.edu

(1) Universidad de Barcelona.
Facultad de Farmacia. Departamento de Farmacia y Tecnología Farmacéutica. Unidad
de Farmacia Clínica y Farmacoterapia.
Avda. Joan XXIII s/n, 08028, Barcelona. España.



MODELOS FLEXIBLES DE FORMACIÓN: UNA RESPUESTA A LAS NECESIDADES ACTUALES

- 1. RESUMEN:** Se ha introducido la metodología del trabajo colaborativo en grupo en la realización de la docencia práctica de la asignatura troncal Farmacia Clínica y Atención Farmacéutica, que se imparte en el cuarto curso del Grado en Farmacia. La evaluación de los objetivos propuestos se realizó mediante la elaboración de una rúbrica que contempla diferentes aspectos sobre el funcionamiento del grupo. Los principales resultados se recogen en el apartado correspondiente.
- 2. ABSTRACT:** It has been introduced the methodology of collaborative group work in conducting practice teaching of the compulsory subject Clinical Pharmacy and Pharmaceutical Care, which is taught in the fourth year of the Degree in Pharmacy. The evaluation of the proposed aims was accomplished by means of developing a rubric that covers different aspects on the functioning of the group. The main results are given in the corresponding section.
- 3. PALABRAS CLAVE:** Competencia, Trabajo colaborativo en grupo, Rúbrica, Farmacia Clínica, Atención Farmacéutica / **KEYWORDS:** Competence, Collaborative group work, Rubric, Clinical Pharmacy, Pharmaceutical Care
- 4. DESARROLLO:**

a) Objetivos

Entre las competencias transversales que la Universidad de Barcelona tiene establecidas que los estudiantes deben adquirir al terminar los estudios, se incluye la de trabajo en equipo, entendiéndose como tal la capacidad para colaborar con los demás y de contribuir a un proyecto común así como también la capacidad de colaborar en equipos interdisciplinarios y en equipos multiculturales. Esta competencia puede, por lo tanto, considerarse como la aptitud de una persona para integrarse en un grupo y poder interactuar con los distintos miembros del mismo, colaborando entre ellos para llegar a conseguir el objetivo común propuesto.



MODELOS FLEXIBLES DE FORMACIÓN: UNA RESPUESTA A LAS NECESIDADES ACTUALES

Por otra parte, entre las diferentes competencias específicas del grado de Farmacia, que están establecidas en la orden CIN/2137/2008, de 3 de julio, por la que se establecen los requisitos para la verificación de los títulos universitarios oficiales que habiliten para el ejercicio de la profesión de Farmacéutico, en la número 13 se incluye la de promover las capacidades de trabajo y colaboración en equipos multidisciplinares y las relacionadas con otros profesionales sanitarios.

Ahora bien, el trabajo en equipo se puede realizar de forma cooperativa o colaborativa, términos con un significado que en principio pudiera parecer sinónimo pero que se diferencian de una forma general en la implicación de los miembros del grupo en la realización de una tarea determinada. Así, en el trabajo cooperativo la implicación de los miembros en la realización de un proyecto común es más limitada mientras que en el caso del colaborativo los miembros del grupo se implican al principio, durante y a la finalización de la tarea, produciéndose una interacción más continuada entre ellos.

Con estos antecedentes, el objetivo principal del trabajo que se presenta fue el de introducir la metodología de trabajo en grupo de tipo colaborativo en la docencia práctica de una asignatura troncal del grado de Farmacia, que se imparte en el segundo semestre del cuarto año y que se denomina Farmacia Clínica y Atención Farmacéutica, para que el alumno sea capaz de interactuar con los distintos componentes del grupo como si constituyesen un equipo de salud. De esta manera se pretende también promover la aproximación de las actividades académicas con las profesionales del farmacéutico en el ámbito asistencial, potenciando la vinculación de las actividades prácticas referentes a la utilización de medicamentos y la práctica real.

b) Descripción del trabajo

La Farmacia Clínica y Atención Farmacéutica es una asignatura troncal a realizar por todos los alumnos que estudian el grado de Farmacia, y claramente orientada al ámbito asistencial de la profesión farmacéutica. Presenta, entre otros objetivos, el de promover en los alumnos el uso seguro, efectivo y eficiente de los medicamentos, el que alcancen competencias



MODELOS FLEXIBLES DE FORMACIÓN: UNA RESPUESTA A LAS NECESIDADES ACTUALES

apropiadas para que puedan comunicarse con el resto de profesionales de la salud y el que adquieran conocimientos que les permitan proporcionar información adecuada sobre los medicamentos al paciente.

Es una asignatura de 6 ECTS y con un número de horas estimadas de dedicación de 150. De este total de horas, 60 son presenciales, de las cuales, 37 se dedican a docencia teórica, 16 a docencia práctica a realizar en la facultad y 4 a prácticas clínicas a realizar en hospitales.

Las 16 horas de docencia práctica presencial en la Facultad están estructuradas de forma que los alumnos, en grupos de 20, realizan 4 sesiones de 4 horas de duración a lo largo de una misma semana. Y ha sido precisamente esta docencia la que hemos modificado enfocándola hacia el trabajo en grupo de tipo colaborativo, ya que la estructura de nuestras prácticas nos ha permitido que el primer día se pudieran formar grupos de trabajo de cuatro personas, grupos que se han podido mantener a lo largo de la duración de las mismas.

Para ello se han revisado cada una de las 4 sesiones, orientándolas y modificándolas en caso necesario, lo cual ha supuesto el realizar un nuevo diseño y redacción de cada una de ellas, incluyendo el objetivo a conseguir y la tarea específica a desarrollar por parte del grupo, así como también la elaboración de un nuevo guión de prácticas.

De igual forma también se ha elaborado una rúbrica de evaluación para valorar el funcionamiento del grupo, enfocándola a la evaluación de los dos primeros niveles de competencia establecidos, el primero referente a que el estudiante participe de forma activa y responsable y muestre una buena actitud hacia el grupo y el segundo referente a que el estudiante se implique con el resto de miembros del grupo, favorezca la buena comunicación y contribuya a la eficacia del grupo. De esta forma, la rúbrica que hemos desarrollado contempla los aspectos de:



MODELOS FLEXIBLES DE FORMACIÓN: UNA RESPUESTA A LAS NECESIDADES ACTUALES

- Planificación del trabajo: como se planifica el reparto de tareas entre los miembros del grupo, si han colaborado o no todos en esta planificación, si han participado por igual o no en este reparto, etc. La puntuación que se ha dado es entre 0 y 3 cuando se considere que hay miembros del grupo que no participan en la planificación de la tarea a realizar; entre 4 y 6 cuando todos los miembros participan pero alguno de ellos solo lo hace cuando se le pide explícitamente y entre 7 y 10 cuando todos ellos participan por igual en la planificación.
- Intercambio de información: si los miembros del grupo muestran una buena/escasa/mala disposición para compartir la información y los recursos buscados individualmente. Así, la puntuación es entre 0 y 3 cuando ningún miembro se muestra dispuesto a buscar/compartir la información y/o los recursos encontrados individualmente; entre 4 y 6 cuando es algún miembro el que no está dispuesto y entre 7 y 10 cuando todos los componentes del grupo muestran una actitud favorable a intercambiar la información necesaria para realizar la tarea encomendada.
- Comunicación dentro del grupo: si todos los miembros transmiten o no por igual/con claridad o no/con mayor o menor facilidad las ideas. De esta forma valoramos entre 0 y 3 si alguno de los miembros tienen dificultades de comunicación; entre 4 y 6 si hay miembros que se comunican de forma tímida o si sus mensajes son breves y concisos y entre 7 y 10 si todos ellos tienen facilidad para comunicarse y para expresar las ideas de forma clara y ordenada.
- Responsabilidad individual: si se realizan o no las tareas asignadas por cada integrante del grupo y si esta realización es superficial/parcial/total, con puntuaciones similares a las detalladas anteriormente en función de la menor o mayor responsabilidad con la que cada uno de los integrantes del grupo las realiza.



MODELOS FLEXIBLES DE FORMACIÓN: UNA RESPUESTA A LAS NECESIDADES ACTUALES

- Responsabilidad colectiva: se trabaja por igual o algunos trabajan más que otros, el trabajo recae sobre uno o hay miembros que no realizan la tarea que se les ha asignado y que se planificó al principio.
- Consecución de objetivos: imposición de ideas/discusión de ideas/consecución de objetivos consensuados. Las puntuaciones más bajas son cuando todos los miembros del grupo pretenden imponer su opinión y de esta forma no se va a llegar a una decisión común; las intermedias cuando aunque se discuten las opiniones hay componentes que pretenden imponer la suya por encima de la de los demás y las más altas son las correspondientes a cuando evitando conflictos se puede llegar a conseguir los objetivos que se plantearon integrando las opiniones de todos los integrantes del grupo.

En la rúbrica se incluye además un ítem sobre la valoración general del trabajo en cada grupo, es decir, si el grupo ha funcionado o no y en qué grado y si los miembros han colaborado en que funcione y en qué grado. También se plantean dos preguntas abiertas sobre la opinión del alumno en cuando a si considera adecuado o no la realización de estas prácticas con esta metodología y por qué así como también se solicitan sugerencias que el alumno considere oportunas para mejorar la efectividad del trabajo en grupo en estas sesiones de prácticas.

c) Resultados y/o conclusiones:

Esta metodología se ha aplicado en el pasado curso académico 2012-13. El número de alumnos que realizaron la docencia práctica fue 438, de los cuales 404 enviaron la rúbrica de evaluación, lo cual supone el 92% de los alumnos participantes.

En lo que se refiere a los resultados obtenidos para cada uno de los aspectos contemplados en la rúbrica elaborada y que se valoraron de acuerdo a lo que se ha indicado en el apartado de descripción del trabajo, podemos indicar de forma general que los 9 ítems establecidos obtuvieron puntuaciones por encima de 5 en la mayor parte de los casos. En las Figuras 1 a



MODELOS FLEXIBLES DE FORMACIÓN: UNA RESPUESTA A LAS NECESIDADES ACTUALES

4 se muestran gráficamente los resultados obtenidos para los ítems de planificación del trabajo, intercambio de información, comunicación dentro del grupo y consecución de objetivos.

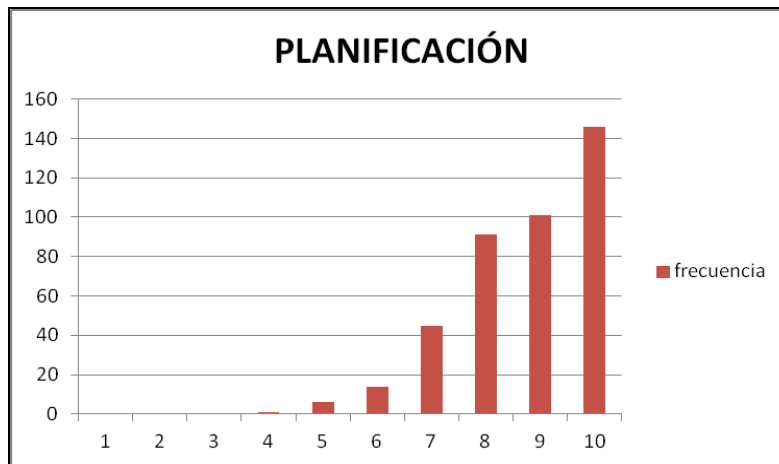


Figura 1.- Resultados obtenidos para el ítem de planificación del trabajo

Como se puede observar en la gráfica, los alumnos en general opinan que todos han participado prácticamente por igual en la planificación del trabajo y en el reparto de las tareas a desarrollar, si bien hay alguno que piensa que se ha tenido que requerir la opinión explícita de algún miembro en algún grupo.

Mejores resultados se obtienen en cuanto al aspecto de intercambio de información, es decir, la disposición que tienen los componentes del grupo a compartir los recursos encontrados individualmente después del reparto de tareas efectuado con anterioridad, tal y como se muestra en la figura siguiente. En este sentido la mayor parte de los alumnos opinan que la actitud de todos ellos para intercambiar la información que necesitan para llegar a conseguir la tarea que tiene que realizar, es muy buena.



MODELOS FLEXIBLES DE FORMACIÓN: UNA RESPUESTA A LAS NECESIDADES ACTUALES

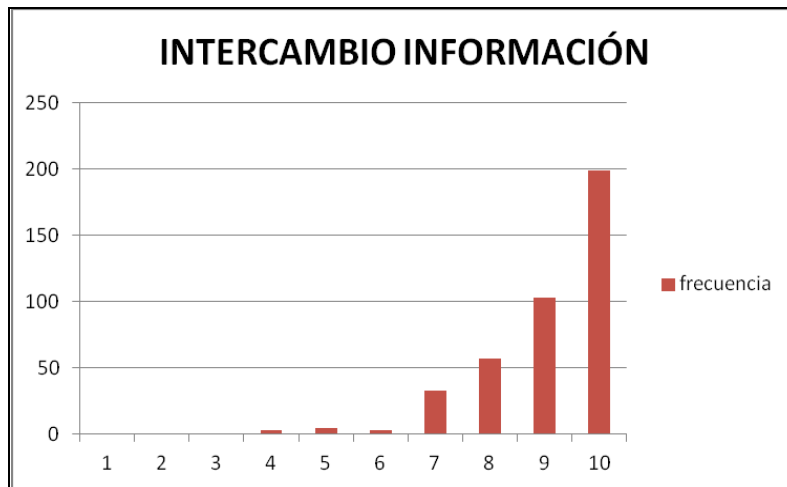


Figura 2.- Resultados obtenidos para el ítem de intercambio de información

También la mayoría de los alumnos otorgan al aspecto de comunicación dentro del grupo puntuaciones entre 7 y 10, tal y como se muestra en la figura 3, es decir que ha sido fácil comunicarse entre ellos. Únicamente en algún caso esta comunicación puede que no haya sido con la fluidez o la claridad deseada. Resultados similares son los obtenidos para el ítem de consecución de objetivos y que se muestran en la figura 4. La mayor parte de los alumnos opinan que han conseguido los objetivos planteados al inicio con la colaboración de los integrantes del grupo.

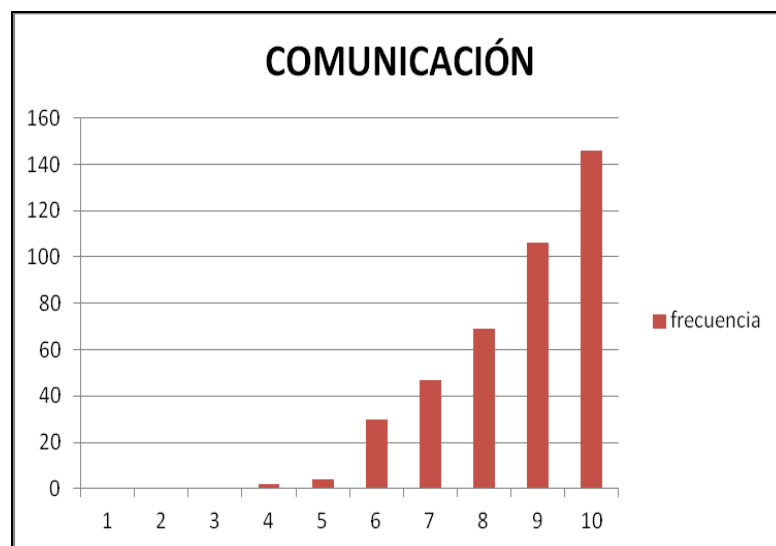


Figura 3.- Resultados obtenidos para el ítem de intercambio de información



MODELOS FLEXIBLES DE FORMACIÓN: UNA RESPUESTA A LAS NECESIDADES ACTUALES

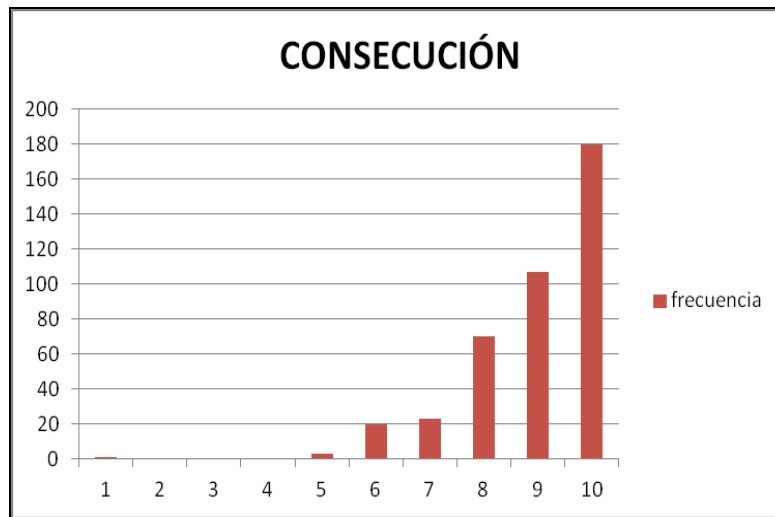


Figura 4.- Resultados obtenidos para el ítem de consecución de objetivos

Por último en la figura 5 se muestra la valoración general que realiza los alumnos en lo referente a si el grupo ha funcionado de una forma correcta y si cada uno de sus integrantes ha colaborado a ello. Los resultados obtenidos vuelven a ser mayoritarios en el sentido de que los diferentes grupos han funcionado correctamente trabajando de forma colaborativa.

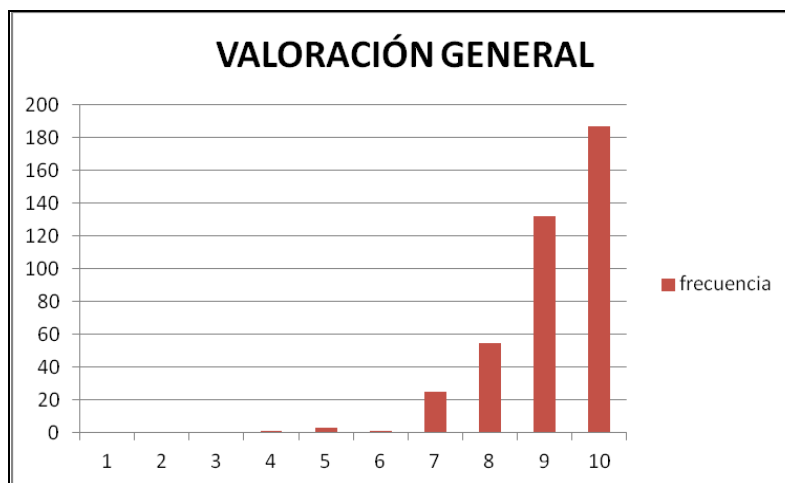


Figura 5.- Resultados obtenidos para el ítem de valoración general del trabajo en grupo



MODELOS FLEXIBLES DE FORMACIÓN: UNA RESPUESTA A LAS NECESIDADES ACTUALES

En cuanto a las preguntas abiertas, las respuestas obtenidas han sido muy variadas pero positivas en general. Se incluye a continuación alguna de las opiniones expresadas en respuesta a la pregunta de si el alumno considera adecuado realizar estas sesiones en forma de trabajo colaborativo en grupo y por qué:

- ✓ *Sí, perquè crec que són unes pràctiques on fem coses que et pots trobar el dia a dia en una oficina de farmàcia. Al fer-les en grup, permet explicar com ho faries en la vida real i quines solucions podries trobar.*
- ✓ *Si, ho considero adequat perquè al fer-ho en grup es fomenta la capacitat de cadascú de treballar en equip, la qual cosa es fonamental de cara el món laboral*
- ✓ *Sí, ja que sempre es pot aprendre dels companys i el fer les coses en grup facilita l'aprenentatge, i a més, el contingut d'aquestes pràctiques està molt encarat a situacions farmacèutic-pacient, així que el fer les sessions en grup permet fer el roll-play.*

En cuanto a la segunda pregunta abierta sobre sugerencias de mejora, el número de respuestas obtenidas ha sido más baja que en el caso anterior, siendo alguna de ellas las siguientes:

- ✓ *Pot ser es podria anar canviant de grups de treball cada dia de pràctiques per a poder compartir més coses entre la resta de companys de pràctiques.*
- ✓ *La distribución del trabajo en un tiempo, siempre respetando el ritmo de trabajo, es importante. La puesta en común de resultados ayuda también a la parte del grupo que lo explique, a comprobar que se han comprendido los conceptos.*
- ✓ *Más autonomía del alumnado. Desde mi opinión, muchas veces, en general, se tiende a infantilizarnos y a adoptar un comportamiento paternalista.*
- ✓ *Pedir a todos los alumnos que lleguen al laboratorio con la práctica de ese día leída*



MODELOS FLEXIBLES DE FORMACIÓN: UNA RESPUESTA A LAS NECESIDADES ACTUALES

Como conclusión general podemos indicar a la vista de los resultados obtenidos que el alumnado ha valorado muy positivamente el cambio metodológico realizado. Por ello probablemente procederemos al cambio metodológico de la docencia práctica de otras asignaturas que impartimos, orientándolas hacia la realización de la misma en forma de trabajo colaborativo.

5. REFERENCIAS BIBLIOGRÁFICAS

Barkley, E.F.; Cross, K.P.; Howell C. Técnicas de aprendizaje colaborativo. Ministerio de Educación y Ciencia y Ediciones Morata, S.L. Editores., Madrid. 2007