

VYSOKÁ ŠKOLA BÁŇSKÁ – TECHNICKÁ UNIVERZITA OSTRAVA
EKONOMICKÁ FAKULTA

KATEDRA VEŘEJNÉ EKONOMIKY

Ekonomika charitativní organizace
Economy of the Charity Organization

Student: Pavla Dvořáková
Vedoucí bakalářské práce: Ing. Jan Mikulčík, Ph.D.

Ostrava 2015

VŠB - Technická univerzita Ostrava
Ekonomická fakulta
Katedra veřejné ekonomiky

Zadání bakalářské práce

Student: **Pavla Dvořáková**
Studijní program: B6202 Hospodářská politika a správa
Studijní obor: 6202R055 Veřejná ekonomika a správa
Téma: **Ekonomika charitativní organizace
Economy of the Charity Organization**

Zásady pro vypracování:

1. Úvod
 2. Vymezení neziskových organizací
 3. Analýza činnosti Charity Prostějov
 4. Zhodnocení hospodaření Charity Prostějov
 6. Závěr
- Seznam použité literatury
Seznam zkratk
Prohlášení o využití výsledků bakalářské práce
Seznam příloh
Přílohy

Seznam doporučené odborné literatury:

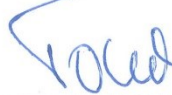
- HALÁSEK, Dušan. *Veřejná ekonomika*. 3. vyd. Dolní Životice: OPTYS, 2012. 96 s. ISBN 978-80-85819-80-9.
REKTOŘÍK, Jaroslav et al. *Organizace neziskového sektoru. Základy ekonomiky, teorie a řízení*. Praha: Ekopress, 2001. 177 s. ISBN 80-86119-41-6.
TETŘEVOVÁ, Liběna. *Veřejná ekonomie*. Praha: Professional Publishing, 2008. 185 s. ISBN 978-80-86946-79-5.

Formální náležitosti a rozsah bakalářské práce stanoví pokyny pro vypracování zveřejněné na webových stránkách fakulty.

Vedoucí bakalářské práce: **Ing. Jan Mikulčík, Ph.D.**

Datum zadání: 21.11.2014

Datum odevzdání: 07.05.2015



doc. Ing. Petr Tománek, CSc.
vedoucí katedry



prof. Dr. Ing. Dana Dluhošová
děkanka fakulty

Prohlášení:

Prohlašuji, že jsem celou práci, včetně všech příloh, vypracovala samostatně a použila pouze uvedenou literaturu a zdroje. Přílohy č. 1, 2 a 3, dané mi k dispozici, jsem samostatně upravila a doplnila.

V Ostravě dne 7. 5. 2015

Dvořáková

Pavla Dvořáková

Obsah

1 ÚVOD	5
2 VYMEZENÍ NEZISKOVÝCH ORGANIZACÍ	7
2.1 Model národního hospodářství	8
2.2 Teorie neziskových organizací	10
2.3 Členění neziskových organizací	11
2.4 Neziskové soukromoprávní organizace veřejně prospěšné	12
2.4.1 Obecně prospěšná společnost	13
2.4.2 Nadace a nadační fondy	14
2.4.3 Politické strany a hnutí	14
2.4.4 Registrované církve a náboženské společnosti	15
2.5 Účetnictví neziskových organizací	15
2.6 Financování neziskových organizací	17
2.7 Charita	19
3 ANALÝZA ČINNOSTI CHARITY PROSTĚJOV	22
3.1 Historie a vznik	22
3.2 Jednotlivé činnosti Charity Prostějov	24
3.2.1 Zdravotní služba	24
3.2.2 Pečovatelská služba	25
3.2.3 Denní stacionář pro osoby s psychickým onemocněním	26
3.2.4 Odlehčovací služba	26
3.2.5 Chráněné bydlení	27
3.2.5 Charitní šatník	28
3.3 Vnitřní členění organizace	30
3.3.1 Vedení organizace	32
3.4 Domov Daliborka	33
3.5 Financování individuálními dárci	35
3.5.1 Rok 2009	35
3.5.2 Rok 2010	36
3.5.3 Rok 2011	36
3.5.4 Rok 2012	37
3.5.5 Rok 2013	37

4 ZHODNOCENÍ HOSPODAŘENÍ CHARITY PROSTĚJOV	38
4.1 Hospodaření organizace v roce 2009	38
4.2 Hospodaření organizace v roce 2010	40
4.3 Hospodaření organizace v roce 2011	43
4.4 Hospodaření organizace v roce 2012	45
4.5 Hospodaření organizace v roce 2013	48
4.6 Dotazníkové šetření.....	51
5 ZÁVĚR	57
SEZNAM POUŽITÉ LITERATURY	59
SEZNAM ZKRATEK	62
PROHLÁŠENÍ O VYUŽITÍ VÝSLEDKŮ BAKALÁŘSKÉ PRÁCE	
SEZNAM PŘÍLOH	
PŘÍLOHY	

1 Úvod

Pod pojmem charita si většina lidí představí nezištnou sociální a zdravotní pomoc věřících a neziskových organizací. Charitativní činnost je důležitou součástí církve, odkud čerpá své základy. Největší nestátním poskytovatelem sociálních a zdravotních služeb je právě Charita České republiky. Svou strukturou kopíruje církevní hierarchii. Skládá se z 348 farních, městských a oblastních Charit.¹ Jejich hlavním úkolem je pomoc bližním v tíživé životní situaci bez ohledu na jejich rasu, příslušnost, národnost nebo náboženství. Cílovou skupinou pomoci jsou osoby se zdravotním a mentální postižením, matky s dětmi ve špatné životní situaci, lidé bez domovů, drogově závislým, seniorům, vězňům, migrantům či osobám, které prožívají osobní krizi. Důležité je najít nouzi a poté se snažit nalézt řešení, pomocí kterého se daná nouze odstraní. Součástí jejich činností je i pomoc v zahraničí. Avšak primárně se zaměřují na podporu občanů České republiky.

Tato bakalářská práce se zabývá neziskovým sektorem v národním hospodářství, konkrétně vymezením neziskových organizací a jejich financováním. Pro účel této práce byla vybrána nezisková organizace Charita Prostějov, která je základní složkou Arcidiecézní charity Olomouc, která je součástí Charity Česká republika členem mezinárodní sítě Caritas Internationalis.

Cílem této bakalářské práce je srovnání nákladů a výnosů, poté následné zhodnocení výsledků hospodaření v letech 2009 – 2013. Pro dosažení cíle budou použity metody analýzy, syntézy a komparace. V rámci bakalářské práce bude provedeno dotazníkové šetření, které se bude týkat, jak charitativních a humanitárních organizací obecně, tak i přímo Charitě Prostějov. Cílem dotazníku je zjistit, jaký postoj mají občané Prostějova a okolí k těmto organizacím, popřípadě jak je podporují.

Na základě stanoveného cíle byla stanovena hypotéza, která zní: *„Příjmy plynoucí z dotací ze státního rozpočtu nedostatečně financují charitativní organizaci.“*

Bakalářská práce je členěna do pěti kapitol, z toho první je úvod a poslední závěr. Dále práce na konci obsahuje přílohy.

Druhá kapitola se celá zaměřuje pouze na teorii, protože je zde potřeba důkladně charakterizovat národní hospodářství, od kterého se neziskový sektor odvíjí. Ten názorně

¹CHARITA: *Organizační struktura* [online]. CHARITA [14. 4. 2015]. Dostupné z: <http://www.charita.cz/o-charite/organizacioni-struktura/>

popisuje Pestoffův trojúhelník. Dále se kapitola zabývá jednotlivými teoriemi týkající se vzniku a rozvojem neziskového sektoru. Popsána jsou také jednotlivá kritéria, podle kterých se neziskové organizace člení. Následuje charakteristika jednotlivých neziskových soukromoprávních organizací veřejně prospěšných, jejich účetnictví a v neposlední řadě způsob financování. Závěr kapitoly je zaměřen na objasnění pojmu charita.

Úvod třetí kapitoly se zmiňuje o historii a vzniku Charity Prostějov. Poté se kapitola zaměřuje na činnost vybrané organizace a na popis jednotlivých služeb, které poskytuje. V této kapitole je uvedeno i vnitřní členění a práva a povinnosti vedení organizace. Předposlední kapitola je věnována novému projektu s názvem Domov Daliborka. Projekt odstartoval v roce 2010 a měl za cíl vznik Odlehčovací služby a Chráněného bydlení. Jelikož charitativní organizace jsou velmi závislé na finančních darech, tak tato problematika je probrána v závěrečné podkapitole. Zde jsou uvedeny jednotlivé finanční dary od soukromých a právnických osob, i ze sbírek pořádaných Charitou.

Čtvrtá kapitola práce zahrnuje praktickou část, která se zabývá zhodnocením hospodaření v letech 2009 – 2013. Vzhledem ke stanovenému cíli práce, se kapitola zaměřuje na náklady a výnosy každého roku zvlášť. Jednotlivé údaje jsou přehledně vyobrazené v tabulkách. Důraz je kladen na výnosové položky, ze kterých vyplyne i stanovená hypotéza. Závěr kapitoly se věnuje vyhodnocení dotazníkového šetření, které slouží k získání dalších informací. Důležité poznatky z dotazníku jsou zpracovány formou grafů.

Při vypracování bakalářské práce je použita odborná literatura a legislativa zabývající se neziskovými organizacemi. Při zpracování praktické části je vycházeno především z poskytnutých interních dokumentů o činnosti a hospodaření vybrané charitativní organizace a informací zveřejněných na internetových stránkách.

2 Vymezení neziskových organizací

Jedná se o organizace, které nejsou založeny za účelem podnikání, z čehož tedy vyplývá, že nebyly primárně zřízeny k dosahování zisku. Neznamená to, ale že by organizace nemohly vůbec vytvářet zisk. Dosažený zisk však musí být použit na realizaci své hlavní činnosti. Cílem neziskových organizací je poslání, které je také smyslem jejich existence. Měřítkem poslání není krása jeho myšlenky, jeho správnost prokážou činy. O jejich činnosti se zajímá stát, společnosti nebo určité skupiny lidí. Existují pro své poslání a právě toto poslání, vidět a umět pro něj žít, je jejich nejdůležitějším úkolem. Poslání musí být dokonale promyšlené. Existence neziskových organizací má dlouhodobou platnost, protože mezi námi pořád budou nemocní lidé, lidé závislí na soucitu, narkomani či alkoholici.

Neziskové organizace mají svou právní subjektivitu i svého zřizovatele. Pojem neziskové organizace prozatím žádný zákon přesně nedefinuje. Zmiňoval se o nich pouze zákon č. 586/1992 Sb. o daních z příjmů, ve znění pozdějších předpisů (dále jen „zákon o daních z příjmů“). Zákon uváděl seznam jednotlivých organizací, které do neziskového sektoru spadají. Jednalo se o následující subjekty: *„zájmová sdružení právnických osob (pokud mají právní subjektivitu a nejsou zřízeny za účelem výdělečné činnosti), občanská sdružení včetně odborových organizací, politické strany a politická hnutí, registrované církve a náboženské společnosti, nadace a nadační fondy, veřejné vysoké školy, obce a kraje, organizační složky státu, příspěvkové organizace, státní fondy.“*² V aktuálním znění zákona o daních z příjmů však § 18 odst. 3 a § 18 odst. 8 není.

Evidované právnické osoby (církvní neziskové organizace) se řídí dle zákona č. 3/2002 Sb., o církvích a náboženských společnostech (dále jen „zákon o církvích a náboženských společnostech“). Aktuálně v České republice existují tyto druhy neziskových organizací: spolky, obecně prospěšné společnosti, ústavy, nadace, nadační fondy, evidované právnické osoby.³

² BECK-ONLINE: *Zákon č. 586/1992 Sb., o daních z příjmů, znění účinné od 1. 1. 2013 do 31. 3. 2013* [online]. BECK-ONLINE [29. 12. 2014]. Dostupné z: <https://www.beck-online.cz/bo/chapterview-document.seam?documentId=onrf6mjzhezf6njygywtsmi>

³ NEZISKOVKY.CZ: *O neziskových organizacích* [online]. NEZISKOVY.CZ [29. 12. 2014]. Dostupné z: http://www.neziskovky.cz/clanky/511_538_540/fakta_neziskovky-v_co-to-je-neziskovy-sektor-/

2.1 Model národního hospodářství

Národní hospodářství se dělí na dva sektory, a to ziskový a neziskový sektor. Ziskový sektor je financován prostředky získanými z prodeje statků, funguje na principu nabídky a poptávky za tržní ceny. Důvod vzniku u tohoto sektoru je dosažení zisku. V neziskovém sektoru je činnost zajišťována většinou z přerozdělovacích procesů. Důvodem vzniku je realizovat určité poslání. Dále se budeme zajímat o sektor neziskový.

Halásek člení neziskový sektor na jednotlivé fragmenty, které se navzájem ovlivňují.⁴

- **Neziskový veřejný sektor**, ve kterém jsou finanční prostředky získávány z veřejných financí, řídí a spravuje jej veřejná správa, podléhá veřejné kontrole a rozhoduje se v něm veřejnou volbou.
- **Neziskový soukromý sektor**, který nemá cílovou funkci přímý užitek, je financován ze soukromých zdrojů a není očekáván finanční zisk.
- **Sektor domácností**, který zahrnuje jednotlivé domácnosti.

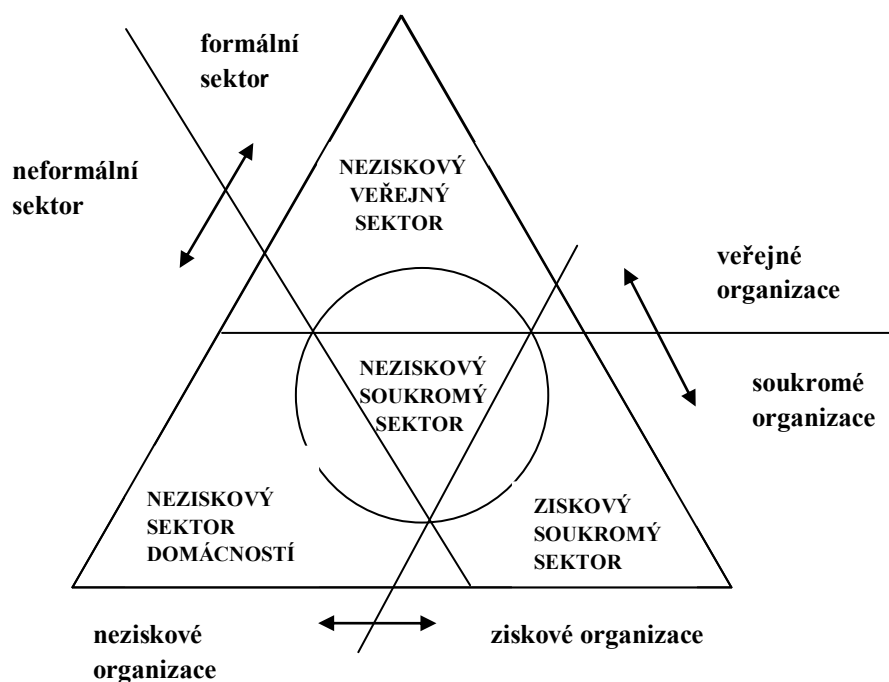
Konkrétnější členění národního hospodářství definuje trojúhelníkový model švédského ekonomy Victora A. Pestoffa, podle kterého se národní hospodářství do daných sektorů člení podle třech kritérií. Jak Halásek ve své knize uvádí, jedná se o tyto:⁵

- **kritérium financování** dělí NH na sektor ziskový a neziskový,
- **kritérium vlastnictví** dělí NH na sektor soukromý a veřejný,
- **míra právní formalizace** člení NH na sektor formální a neformální.

⁴ HALÁSEK, Dušan. *Veřejná ekonomika*. 3. vyd. Dolní Životice: Optys. 2012, s. 44.

⁵ tamtéž

Obr. 2.1 Trojúhelníkový model národního hospodářství



Zdroj: HALÁSEK, Dušan. Veřejná ekonomika. 3. vyd. Dolní Žitovice: OPTYS, 2012. 96 s. ISBN 978-80-85819-80-9, vlastní zpracování

V konečné verzi trojúhelníku na obr. 2.1 lze vidět základní charakteristiky organizací, které působí v daných sektorech. Do sektoru domácností zasahuje soukromý neziskový sektor tak, že svou činností a posláním vytváří spolky nebo seskupení, které nebyly založeny či zřízeny podle platné legislativy. Jedná se především o spolky s charitativním zaměřením či se zaměřením na využití volného času dětí a mládeže. Do sektoru ziskového zasahuje soukromý sektor tak, že s využitím dostupných právních forem, vykonává své neziskové aktivity. Tím mohou být zakládány akciové společnosti, společnosti s ručením omezeným a družstva s posláním realizovat služby v oblasti charity, vzdělání apod. Organizace působící v daných sektorech je možné podle Pestoffova uspořádání národního hospodářství charakterizovat následovně. Pro ziskový (soukromý, tržní) sektor jsou charakteristickými znaky ziskovost a formálnost. Druhý sektor neziskový (veřejný) se vyznačuje neziskovostí a formálností. Třetí sektor nevládní neziskový (soukromý) je charakterizován svoji neziskovostí a formálností. Sektor domácností má charakteristické rysy neziskovost, neformálnost a je soukromý (privátní).

2.2 Teorie neziskových organizací

Všechny teorie neziskových organizací mají společný cíl, a to, že se zabývají jejich vznikem a rozvojem v různorodých prostředích. Máme několik teorií, ale mezi nejpodstatnější řadíme následující:⁶

- *Teorie vládních a tržních selhání* (teorie veřejných statků) – tato teorie bývá spojována s americkým ekonomem Burtonem Weisbrodem. Selhání na straně trhu spočívá v tom, že veřejný statek je z tržního mechanismu vyloučen. To znamená, že tento statek nejde zprostředkovávat cenovým mechanismem. V tomto případě musí takovéto selhání trhu napravit stát, prostřednictvím svých činností. Vláda se snaží uspokojit většinu, ale tím se může stát, že opomene potřeby menšiny. V této chvíli nastává vládní selhání. Proto spotřebitelé, jejichž potřebám není vyhověno trhem ani činnostmi státu, se obracejí na pomoc neziskových organizací, které jejich potřebám vyhoví.
- *Teorie informační asymetrie* – podstatou teorie je selhávání smluvních vztahu, kdy spotřebitelé nemají potřebné množství informací, aby posoudili kvalitu služeb či statků, které chtějí kupovat. Této nevýhody si jsou kupující vědomi, a proto hledají nabízejícího, který má nějaké záruky poctivého jednání. To jsou právě neziskové organizace, protože jejich primárním cílem není maximalizovat zisk.
- *Teorie státu blahobytu* (Welfare state theory) – základem této teorie je, že neziskové organizace by měly řešit sociální problémy. Třetí sektor by tak pomalu ztrácel své místo, z důvodu zlepšování tržních vztahů a rostoucího postavení státu.
- *Teorie vzájemné závislosti* – základem tohoto přístupu je vztah státu a neziskových organizací. Salamon a Anheiner si myslí, že neziskové subjekty reagují spontánněji na potřeby lidí a jsou aktivnější než stát. Neziskové subjekty většinou získávají podporu od veřejnosti a toho mohou instituce státu využít. Dále také Salamon upozorňuje na selhání neziskových organizací, které vyplývá z jejich omezených možností.

⁶ REKTOŘÍK, Jaroslav. *Organizace neziskového sektoru. Základy ekonomiky, teorie a řízení*. Praha: Ekopress, 2004, s. 27 – 32.

2.3 Členění neziskových organizací

Pro pochopení poslání a cílů neziskových organizací je potřeba je rozdělit podle daných třídících kritérií. Kritérium zakladatel, způsob financování, globální charakter poslání, typ převládající činnosti, realizované činnosti (oborové členění), právně organizační norma.

*„Podle kritéria **zakladatel** členíme neziskové organizace na:*

- *veřejnoprávní organizace* založené veřejnou správou (na centrální, regionální či místní úrovni);
- *veřejnoprávní instituce* založené ze zákona;
- *soukromoprávní organizace* založené soukromou právnickou či fyzickou osobou (tyto organizace tvoří neziskový soukromý sektor).

*Podle kritéria **financování** členíme neziskové organizace na:*

- organizace financované *zcela z veřejných rozpočtů*;
- organizace financované *zčásti z veřejných rozpočtů*;
- organizace financované *z různých zdrojů* (z vlastní činnosti, dotací, grantů, sbírek, sponzoringů atd.);
- organizace financované především *z výsledků realizace svého poslání*.

*Podle kritéria **globální charakter poslání** členíme neziskové organizace na:*

- *organizace veřejně prospěšné*, jejichž posláním je produkovat statky, které uspokojují potřeby široké veřejnosti a všech, které poskytované statky potřebují;
- *organizace vzájemně prospěšné*, jejichž posláním je sloužit zájmům svých členů.

*Podle kritéria **typ převládající činnosti** členíme neziskové organizace na:*

- *organizace servisní*, které poskytují služby různého druhu;
- *organizace advokační*, které obhajují práva a zájmy různých skupin lidí nebo celé veřejnosti.

*Podle kritéria **realizované činnosti** členíme neziskové organizace do následujících skupin:*

- kultura, umění, ochrana památek;
- vzdělávání a výzkum;
- zdravotní péče;

- sociální služby;
- sport, tělovýchova a rekreace;
- životní prostředí;
- komunitní rozvoj a bytové hospodářství;
- politické organizace;
- organizování dobročinnosti;
- náboženství a církve;
- profesní komory, svazy a odbory;
- ostatní (např. výkon veřejné správy).

*Podle kritéria **právně organizační norma** členíme neziskové organizace na:*

- organizace založené podle zákonů č. 218/2000 Sb., rozpočtová pravidla a č. 250/2000 Sb., o rozpočtových pravidlech územních rozpočtů;
- organizace založené podle ostatních zákonů platných pro neziskové organizace;
- organizace založené podle zákona č. 513/1991 Sb., obchodní zákoník (kdy již ve zřizovací listině musí být uveden princip neziskovosti).⁷

2.4 Neziskové soukromoprávní organizace veřejně prospěšné

Neziskový soukromý sektor se zabývá problémy, u kterých dochází k tržnímu či státnímu selhání. Příkladem tržního selhání je např. absence spotřebitelských znalostí. Příkladem státního selhání je např. neschopnost uspokojit požadavky určitých menšin při poskytování veřejných statků. Dále zajišťuje služby především v oblasti sociální, tělovýchovné a sportovní, kulturní, humanitární, pomoci nebo zdravotní osvěty. Tento sektor můžeme také nazvat jako dobrovolný sektor.

Základním rysem soukromého neziskového sektoru je dobrovolnost, samosprávnost (organizace si sami řídí vlastní činnost), nerozdělují zisk, tzn., že případný zisk musí použít na realizaci své hlavní činnosti, mají soukromou povahu (nejsou součástí veřejné správy). Organizace usilují o dobro lidí či daných skupin.

⁷ TETŘEVOVÁ, Liběna. *Veřejná ekonomie*. Praha: Professional Publishing, 2008, s. 35 – 37.

Neziskový soukromý sektor, jak tvrdí Tetřevová, plní několik funkcí:⁸

- **funkci ekonomickou** – tento sektor má nezanedbatelný národohospodářský význam svým začleněním do koloběhu výrobních faktorů, zboží a služeb, kdy působí např. jako producent a spotřebitel statků atd.;
- **funkci sociální**, která zahrnuje funkci servisní (výkon a poskytování specifických statků) a funkci participační (uspokojení potřeby sdružovat se);
- **funkci politickou**, která zahrnuje funkci ochrannou a chrání jednotlivce i skupiny obyvatel před porušováním základních lidských práv a dále zahrnuje funkci demokratizační, která má mimořádný přínos k rozvoji demokracie tím, že lidem dává možnost ovlivnit veřejnou politiku i veřejné mínění.

2.4.1 Obecně prospěšná společnost

Rektořík tvrdí, že „*obecně prospěšná společnost (dále jen OPS) je právnickou osobou založenou na základě zákona č. 248/95 Sb. o obecně prospěšných společnostech, která poskytuje veřejnosti obecně prospěšné služby za předem stanovených a pro všechny uživatele stejných podmínek.*“⁹

Do konce roku 2013 OPS vznikaly na základě zákona č. 248/95 Sb., o obecně prospěšných společnostech (dále jen „zákon o obecně prospěšných společnostech“). Ke dni vzniku nového občanského zákoníku 1. ledna 2014 byl zákon o obecně prospěšných společnostech zrušen. V praxi z toho vyplývá, že nové OPS už zakládat nelze a již existující OPS se budou nadále řídit zákonem o obecně prospěšných společnostech a ve své právní formě mohou setrvat. OPS byly zakládány obzvláště ve zdravotnictví, sociální oblasti, ve školství a v kultuře.

Statutárními orgány jsou správní rada, dozorčí rada, výkonný orgán ředitel, který nesmí být členem správní nebo dozorčí rady. Správní rada vydává statut, který upravuje vnitřní organizaci společnosti. Dozorčí rada funguje jako kontrolní orgán. OPS může vedle své hlavní činnosti vykonávat doplňkovou činnost.

⁸ TETŘEVOVÁ, Liběna. *Veřejná ekonomie*. Praha: Professional Publishing, 2008, s. 41 – 42.

⁹ REKTOŘÍK, Jaroslav. *Organizace neziskového sektoru. Základy ekonomiky, teorie a řízení*. Praha: Ekopress, 2004, s. 52.

2.4.2 Nadace a nadační fondy

Nadace a nadační fondy vznikaly dle zákona č. 227/1997 Sb. o nadacích a nadačních fondech (dále jen „zákon o nadacích a nadačních fondech“), který je charakterizoval, jako účelová sdružení majetku, jejímž cílem je obecně prospěšná činnost. Avšak dne 1. ledna 2014, kdy vešel v platnost nový Občanský zákoník, byl zákon o nadacích a nadačních fondech nahrazen zákonem č. 89/2012 Sb. občanský zákoník.

Rektořík ve své knize tvrdí, že „*nadace nebo nadační fond se zřizuje písemnou smlouvou uzavřenou mezi zřizovateli nebo zakládací listinou, je-li zřizovatel jediný nebo závětí a zapisují se do nadačního rejstříku u příslušného soudu.*“¹⁰ Orgány nadace jsou správní rada a dozorčí rada. V případě, že není dozorčí rada vytvořena, určí se revizor. Dozorčí rada funguje jako kontrolní orgán, jehož úkolem je dohlížet na činnost správní rady, na vedení účetnictví, musí podávat zprávu o své činnosti. Podle Rektoříka majetek nadace je tvořen nadačním jmění a ostatním majetek nadace, za to nadační fond používá k dosažení poslání, pro které byl zřízen, všechnen svůj majetek. Nadační jmění musí být v minimální výši 500 000 Kč a pod tuto hranici nesmí klesnout. Na rozdíl od nadací, nadační fond nadační jmění nevytváří.¹¹

2.4.3 Politické strany a hnutí

Právně zakotveny jsou v zákoně č. 424/1991 Sb. o sdružování v politických stranách a politických hnutích. Občané České republiky mají právo se slučovat v politické strany a v politické hnutí, které se po registraci u Ministerstva vnitra v rejstříku stran a hnutí stávají právnickými osobami. Členství je podmíněno dosažením plnoletosti. Aby strana nebo hnutí mohly vzniknout je potřeba dodat požadavek aspoň 1 000 lidí na založení. Musí zde být uvedeno jméno, příjmení, rodné číslo a adresa.

Podnikatelskou činnost mohou provádět pouze omezeně. To znamená že, mohou zřídit podnikatelský subjekt v těch oborech, které udává zákon. Jedná se o loterie a tomboly, pořádání sportovních nebo kulturních akcí, propagační činnost a jiné. Výsledky svého hospodaření musí předkládat v daném termínu Poslanecké sněmovně. Výmazem z rejstříku stran a hnutí politická strana nebo hnutí zaniká. Pokud jmění přechází na právního nástupce,

¹⁰ REKTOŘÍK, Jaroslav. *Organizace neziskového sektoru. Základy ekonomiky, teorie a řízení*. Praha: Ekopress, 2004, s. 54.

¹¹ tamtéž

ke zrušení dojde bez likvidace. Pokud majetek nemá právního nástupce, dochází ke zrušení s likvidací.

2.4.4 Registrované církve a náboženské společnosti

Právní legislativu těchto společností tvoří zákon č. 3/2002 Sb., o svobodě náboženské víry a postavení církví a náboženských společností. Jedná se o dobrovolné sdružení fyzických osob, které mají vlastní právní předpisy, orgány, vlastní strukturu. Registrace probíhá u Ministerstva kultury a tím se církve a náboženské společnosti stávají právními osobami. Mohou vychovávat a vyučovat své duchovní i laické pracovníky, vyučovat náboženství na státních školách, zřizovat církevních školy, vykonávat církevní sňatky, zachovávat zповědňi tajemství. Případné příjmy tvoří sbírky, dary právnických osob, dary fyzických osob, nájemné, dotace ze státního rozpočtu.

Na území České republiky působí v rámci dvou církevních provincií: 1. Česká církevní provincie tvoří Arcidiecéze pražská, Diecéze českobudějovická, Diecéze královehradecká, Diecéze litoměřická, Diecéze plzeňská. 2. Moravskou církevní provincie tvoří Arcidiecéze olomoucká, Diecéze brněnská, Diecéze ostravsko-opavská.¹²

Do roku 2012 stát zajišťoval úhradu osobních požitků duchovních, kteří působí jako zaměstnanci církví a náboženských společností. K 1. lednu 2013 vstoupil v platnost zákon č. 428/2012 Sb., o majetkovém vyrovnání s církvemi a náboženskými společnostmi, na jehož základě byl dosavadní princip financování ukončen.

2.5 Účetnictví neziskových organizací

Účetnictví účetních jednotek, které nemají jako hlavní předmět činnost podnikání, upravuje zákon o účetnictví, vyhlášky a České účetní standardy. Zákon o účetnictví určí rozsah a způsob vedení účetnictví. Dále stanoví požadavky na jeho průkaznost. Zákon č. 563/1991 Sb., o účetnictví § 9 odst. 1 uvádí, že účetní jednotky jsou povinny vést účetnictví v plném rozsahu, nestanoví-li zákon jinak. V plném rozsahu vedou účetnictví například příspěvkové organizace, státní fondy, nadace, sdružení právnických osob. Avšak neziskové organizace dle § 9 odst. 3 pís. a) jej mohou vést ve zjednodušeném rozsahu. A to konkrétně *„občanská sdružení, jejich organizační jednotky, které mají právní osobnost, církve*

¹² KATOLICKÁ CÍRKEV V ČESKÉ REPUBLICE: *Diecéze v ČR* [online]. Církev [3. 1. 2015]. Dostupné z: <http://www.cirkev.cz/cirkev-v-cr/dieceze-v-cr/>

*a náboženské společnosti nebo církevní instituce, které jsou právníkou osobou evidovanou podle zákona upravujícího postavení církví a náboženských společností, obecně prospěšné společnosti, honební společenstva, nadační fondy a společenství vlastníků jednotek*¹³ Rozdíl mezi účetnictvím v plném a zjednodušeném rozsahu nám uvádí Tab. 2.1.

Tab. 2.1 Rozsah vedení účetnictví

Účetnictví v plném rozsahu	Účetnictví ve zjednodušeném rozsahu
Deník	Zjednodušený účtový rozvrh
Hlavní kniha	Spojení hlavní knihy a deníku (americký deník)
Knihy analytických účtů	Nepoužijí se všechny účetní metody
Knihy podrozvahových účtů	Zjednodušená účetní závěrka

Zdroj: KRYŠKOVÁ, Šárka a Alžběta URBANCOVÁ. Účetnictví nevýdělečných organizací A. 2. vyd. Ostrava: VŠB – TECHNICKÁ UNIVERZITA OSTRAVA. 232 s. ISBN 978-80-248-1801-6, vlastní zpracování

Vyhláška č. 504/2002 Sb., kterou se provádějí některá ustanovení zákona č. 563/1991 Sb., o účetnictví, stanoví pro vedení účetnictví v plném rozsahu a vedení účetnictví ve zjednodušeném rozsahu:¹⁴

- *„rozsah a způsob sestavování účetní závěrky,*
- *uspořádání, označování a obsahové vymezení položek majetku a jiných aktivit, závazků a jiných pasiv v účetní závěrce,*
- *uspořádání, označování a obsahové vymezení nákladů a výnosů a výsledků hospodaření v účetní závěrce,*
- *uspořádání a obsahové vymezení vysvětlujících a doplňujících informací v příloze účetní závěrky,*
- *směrnou účtovou osnovu,*
- *účetní metody,*
- *metodu přechodu z jednoduchého účetnictví na účetnictví.“*

¹³ Zákon č. 563 ze dne 12. prosince 1991 o účetnictví. §3. Dostupný také z: <https://portal.gov.cz/app/zakony/zakonInfo.jsp?idBiblio=39611&nr=563~2F1991&rpp=15#local-content>

¹⁴ Vyhláška č. 504/2002. §1. Dostupná také z: <https://portal.gov.cz/app/zakony/zakonPar.jsp?page=0&idBiblio=54047&recShow=0&nr=504~2F2002&rpp=15#parCnt>

Podle této vyhlášky účtují účetní jednotky, jako jsou politické strany, politické hnutí, církve a náboženské společnosti, obecně prospěšné společnosti, nadace a nadační fondy, Česká televize, Český rozhlas, veřejné vysoké školy a komory vymezené zákonem.

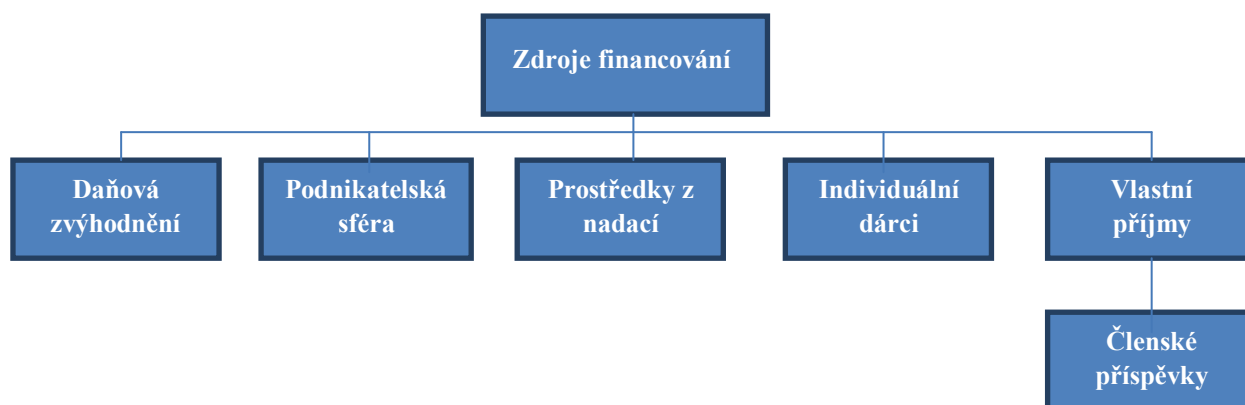
Mezi České účetní standardy pro účetní jednotky, u kterých není hlavním předmět činnosti podnikání, patří účty a zásady účtování na účtech, otevírání a uzavírání účetních knih, inventarizační rozdíly, kursové rozdíly, deriváty, operace s cennými papíry a podíly, opravné položky k pohledávkám, krátkodobý finanční majetek a krátkodobé bankovní úvěry, dlouhodobý majetek, zásoby, zúčtovací vztahy, náklady a výnosy, vlastní zdroje a dlouhodobé závazky a přechod z jednoduchého účetnictví na účetnictví. Směrná účtová osnova nevýdělečných organizací obsahuje 8 účtových tříd. 0 – dlouhodobý majetek, 1 – zásoby, 2 – finanční účty, 3 – zúčtovací vztahy, 4 – dle ÚJ, 5 – náklady, 6 – výnosy, 7 a 8 podle vnitřního předpisu ÚJ. Na základě směrné účtové osnovy ÚJ sestaví účtový rozvrh.

Charita Prostějov je účetní jednotkou, která vede účetnictví v souladu se zákonem č. 563/1991 Sb., o účetnictví a účetními předpisy platnými pro neziskové organizace v České republice.

2.6 Financování neziskových organizací

Financování neziskových organizací, jak vidíme na obrázku číslo 2.2, má vícezdrojový charakter. Organizace tedy nejsou závislé pouze na jednom zdroji. Finanční prostředky mohou získat z veřejných zdrojů, od individuálních dárců, firem, nadací, nadačních fondů, příjmy z vlastní činnosti nebo z daňových zvýhodnění. Aby nezisková organizace získávala pro svoji činnost dostatek finančních prostředků, potřebuje vhodnou strategii. Ve zdroji financování lze vidět největší rozdíl mezi neziskovým sektorem, podnikatelským sektorem a státní správou. Podnik získává finanční prostředky z prodeje, státní správa z daňových zdrojů. Nezisková instituce se musí obracet na dárci. Nikdy však penězi nepřekypují. Mnoho jedinců věří, že kdyby měly dostatek peněz, byla by většina jejich problému vyřešena. Hlavně je mylné si myslet, že jejich pravým posláním je shánět peníze. Ano, cílem je shánět finanční zdroje, ale za účelem plnění svého poslání, nikoli jako samoučelná činnost. Důležité je také, aby dárci pochopili poslání dané organizace a snažili se s jejím úsilím ztotožnit.

Obr. 2.2 Zdroje financování



Zdroj: HALÁSKOVÁ, Martina a Jiří KOVÁŘ. Veřejná ekonomika a správa. Ostrava: VŠB - Technická univerzita Ostrava, 2004. ISBN 80-248-0587-1, vlastní zpracování

Získáváním finančních prostředků pro neziskové organizace se zabývá proces nazývaný fundraising. Podílí se na budování vnitřních a vnějších vztahů, ovlivňuje dobré jméno a image společnosti. O fundraisingu můžeme říct, že není ani tak o penězích, ale o lidech v dané organizaci. Úkolem fundraisera je také získat podporu od dalších zaměstnanců. Bez jejich pozitivního přičinění by to i přes veškerou snahu sám fundraiser nezvládl. Z toho vyplývá, že je velmi náročný na vnitřní komunikaci organizace. Fundraising se také zabývá získáváním darů ve formě zboží nebo služeb, sponzorů, dobrovolníků, příznivců. Tohle vše fundraiser hledá a získává u ministerstev, úřadů, nadací, u soukromých organizací nebo u jednotlivých fyzických osob. Fundraising se provádí prostřednictvím veřejných sbírek, dárcovských SMS, benefičních akcí, různé přednášky, kampaně, žádosti o dotace či granty, osobní setkání atd. Aby fundraising mohl správně fungovat sestavuje se speciální plán u kterého se většinou používá metoda SMART, pomocí níž se plán rozpracuje do jednotlivých úkolů. Metoda SMART znamená, že plán musí být konkrétní, stanovený na určité období, cíle musí být dosažitelné, výsledky reálné a časově orientované.

Proces fundraising se opírá o tyto podstaty:¹⁵

- *„je třeba získat zájem veřejnosti pro danou činnost, orientovat se je třeba na člověka, nikoli na jeho peníze;*
- *je třeba přesvědčit veřejnost, že prostředky budou vynaložené užitečně;*
- *je třeba jasně a srozumitelně definovat poslání organizace;*

¹⁵ TETŘEVOVÁ, Liběna. *Veřejná ekonomie*. Praha: Professional Publishing, 2008, s. 45 – 46.

- *je třeba identifikovat potencionální dárce;*
- *je třeba stanovit účinné způsoby oslovení dárců a získávání finančních a jiných prostředků;*
- *je třeba budovat hluboký a trvalý vztah s dárci. “*

Podle Českého statistického úřadu jsou nejvýznamnějším zdrojem financování, prostředky z veřejné správy. Ty lze získat formou dotace nebo grantu popřípadě ve veřejném výběrovém řízení. Žadostí o dotaci se většinou reaguje na vyhlášenou soutěž, popřípadě se obrací s danou žádostí na určitý subjekt z vlastní iniciativy. Obsahem žádosti je popis a představení organizace, vymezení předmětu žádosti, cíle stanoveného projektu, uživatele výstupu projektu, způsob a časový harmonogram řešení, způsob hodnocení, odůvodněný rozpočet a jeho zdroje financování. Dále je tam uveden seznam subjektů, kteří se budou na projektu podílet, způsob zabezpečení udržitelnosti plánu v budoucnosti a požadované přílohy. Druhým významným zdrojem jsou individuální dárce. Jedná se o běžné občany, kteří přispívají jen výjimečně při setkání na ulici nebo to mohou být dárce, kteří poskytují finanční prostředky v jakékoli výši pravidelně.

2.7 Charita

Charita je milosrdná, často se říká křesťanská, láska k bližnímu. Znamená také dobročinnost na jejím základě prokazovanou nebo organizovanou. Je církevní organizací, která nabízí pomoc potřebným a těm, kteří si sami nemohou, nebo neumí pomoci.¹⁶ Známa je především katolická charita, která působí ve všech zemích celého světa a pomáhá lidem v nouzi bez ohledu na jejich věk, pohlaví, zdravotní stav, sexuální orientaci, politické názory, sociální a ekonomickou situaci, náboženství či kulturu. Charity fungují na principu tolerance a respektu, na principu solidarity, obecného blaha a spravedlnosti a na principu subsidiarity. Princip solidarity vychází z toho, že každý člověk má vliv na blaho ostatních. Na myšlenku, že každý stupeň v hierarchii společenského uspořádání má jednat odpovědně a samostatně poukazuje princip subsidiarity. Charita směřuje k posilování soběstačnosti člověka, aby mohl danou situaci řešit vlastními silami.¹⁷ Charitativní organizace obvykle byly výsledkem vyjádření dobročinnosti jednotlivce nebo státu. Postupem času, ale většina dobročinných institucí přešla pod vliv státu. Týkalo se to nejen organizací podporujících chudé, ale i škol či

¹⁶ VAŠEK, Bedřich. *Dějiny křesťanské Charity*. Olomouc: Velehrad, 1941, s. 6.

¹⁷ CHARITA ČESKÉ REPUBLIKY: *Kodex Charity České republiky* [online]. Charita [18. 2. 2015]. Dostupné z: <http://www.charita.cz/res/data/000077.pdf>

muzeí. Tyto organizace nevznikají proto, že by si to přála vláda, ale proto, že je to přání občanů. Po finanční stránce je charita závislá na finanční podpoře od dobrovolných dárců.

Do 31. prosince 2013 se o charitách zmiňoval zákon č. 586/1992 Sb. o daních z příjmů. Aktuálně jsou neziskové organizace tohoto typu upraveny v zákoně č. 3/2002 Sb. o církvích a náboženských společnostech (dále jen „zákon o církvích a náboženských společnostech“). Zákon o církvích a náboženských společnostech zmiňuje, že orgán registrované církve nebo náboženské společnosti může navrhnout k evidenci účelové zařízení registrované církve a náboženské společnosti založené církví a náboženskou společností pro poskytování charitativních služeb.¹⁸ Evidenci se stávají právnickou osobou dle tohoto zákona. Charity se zakládají zakládací listinou podepsanou členy registrované církve a náboženské společnosti. Dalšími právními dokumenty, které se vztahují k činnosti Charity, jsou:

- Ústava ČR,
- Listina základních práv a svobod,
- Občanský zákoník 406/64 Sb.,
- Obchodní zákoník 513/1991 Sb.,
- Zákon č. 108/2006 Sb., o sociálních službách,
- Zákon č. 308/91 Sb., o svobodě náboženské víry a postavení církví a náboženských společností,
- Zákon č. 563/91 Sb., o účetnictví,
- Zákon č. 218 Sb., o rozpočtových pravidlech,
- Zákon č. 576/90 Sb., o hospodaření s prostředky ze státního rozpočtu,
- Zákon č. 117/01 Sb., o veřejných sbírkách,
- Zákon č. 101/00 Sb., o ochraně osobních údajů,
- Zákon č. 100/88 Sb., o sociálním zabezpečení,
- a další předpisy v oblasti pracovního práva a daní.¹⁹

Tato kapitola pojednávala o vymezení neziskových organizací. Konkrétně o jejich začlenění do národního hospodářství a jednotlivého členění organizací. Dále byly

¹⁸ Zákon č. 3 ze dne 27. listopadu 2002 o svobodě náboženského vyznání a postavení církví a náboženských společností a o změně některých zákonů (zákon o církvích a náboženských společnostech), § 15a, odst. 1, pís. b). Dostupný také z: <https://portal.gov.cz/app/zakony/zakonPar.jsp?idBiblio=52309&nr=3~2F2002&trpp=15#local-content>

¹⁹ Interní zdroj Charity Prostějov

specifikovány neziskové organizace veřejně prospěšné a jejich financování. V závěru kapitoly jsem se zaměřila na charitativní organizaci obecně, které se celá bakalářská práce týká.

3 Analýza činnosti Charity Prostějov

Jedná se o organizaci s vlastní právní subjektivitou a zřizovatelem je olomoucký arcibiskup Mons. Jan Graubner. Charita Prostějov tvoří základní složku Arcidiecézní charity Olomouc, která je součástí Charity Česká republika, a ta je členem mezinárodní sítě Caritas Internationalis. Zakladateli byli pan Jan Gacík, manželé Tvrdíkovi a pan Laurenčík. Vznik se datuje k 13. říjnu 1991 a právní subjektivitu získala dne 27. ledna 1992. Dne 30. října 1996 se Charita registrovala v Rejstříku evidovaných právnických osob u Ministerstva kultury.²⁰

Oblastní Charita Prostějov vykonává hlavní a doplňkovou činnost. V rámci hlavní činnosti provádí činnosti:

- charitativní – pořádání veřejných sbírek a dobročinných akcí, shromažďování finančních i nefinančních prostředků za účelem pomoci potřebným v České republice i v zahraničí,
- humanitární – koordinace a realizace pomoci v souvislosti s živelnými pohromami a válečnými konflikty,
- zdravotnická – zřizování a provozování zdravotnických služeb a zařízení,
- sociální – zřizování a provozování sociálních služeb a zařízení,
- vzdělávací, preventivní a výchovná – zřizování a provozování vzdělávacích, preventivních a výchovných služeb a zařízení,
- duchovní – zajišťování služeb duchovního charakteru, vytváření fondů na pomoc lidem v nouzi,
- dobrovolná – organizování dobrovolnických aktivit na pomoc lidem v nouzi.²¹

V rámci doplňkové činnosti Charita Prostějov vykonává činnosti za účelem dosažení zisku, kdy případný zisk je použit na činnost nebo propagaci Charity.

3.1 Historie a vznik

O vznik a fungování katolické charity na Moravě se nejvíce zasloužil arcibiskup Antonín Cyril Stojan. Vznikly Svazy charity, jejichž základními organizačními jednotkami se

²⁰ Interní zdroj Charity Prostějov

²¹ MINISTERSTVO KULTURY: *Výpis z Rejstříku evidovaných právnických osob* [online]. MKCR [18. 2. 2015]. Dostupné z: http://www3.mkcr.cz/cns_internet/

staly farní odbory charity zakládané v jednotlivých farnostech. V Prostějově vznikla již v roce 1911 organizace „Ludmila“ a v roce 1921 spolek „Marta“. Sdružení „Ludmila“ bylo založeno za účelem „Dětské útulny“, kde byly přijímány děti do šesti let z nejhudších dělnických rodin. Spolek „Marta“ sloužil nejen k ošetrovací péči, ale podporoval chudobné penězi a potravinami. Hlavním posláním bylo ve farnostech konat sbírky, které měly podporovat farní chudinské ústavy, sbírky a dary. Dále sloužily jako pomoc nezaměstnaným a lidem v nouzi. V Prostějově byla do 30. let minulého století soustředěna charitní pomoc hlavně pro opatrovnu, na nemocnice a na ošetřování nemocných v domech. Charitnímu dílu na Prostějovsku se do padesátých let dařilo. Po okolí se budovaly dětské opatrovny, sirotčince, útulky, ústavy.

V letech 1951-1952 převzala všechny charitativní ústavy pod svou správu nová Česká katolická charita v Praze a v roce 1960 byly tyto ústavy všechny zestátněny. Od roku 1991 byla postupně obnovována síť farních a diecézních charit. I v Prostějově dne 13. října 1991 byla ustavena Charita Prostějov arcibiskupem olomouckým Mons. Janem Graubnerem a po ustavení Arcidiecézní charity Olomouc se stala její součástí. Dne 27. ledna 1992 na základě organizačního řádu ACHO byla delegována právní subjektivita na oblastní charitu v Prostějově a o dva měsíce později byl schválen název Charita Prostějov, následně Charita dostala přiděleno identifikační číslo. Dalším mezníkem v historii Charity Prostějov byla registrace v rejstříku Ministerstva kultury dne 30. října 1996. Tentýž rok se začala řešit otázka restitucí církevního majetku. V roce 2002 se charita zapojila do konání Tříkrálové sbírky, která je rovněž nepřehlédnutelným zdrojem příjmů. Od května 2003 přibyla nová služba, kterou Charita poskytovala seniorům především žijícím v domě s pečovatelskou službou, a to stacionář pro seniory. V roce 2005 začíná spolupracovat s charitou auditorka a současně i daňová poradkyně, neboť problematika daní a účetnictví je pro neziskové organizace opravdu spleť. Snaha o navrácení zabaveného majetku v 60. letech začala v roce 1996. Proces dohod a jednání trval celých 14 let, než k navrácení došlo. Vracené budovy byly avšak vráceny v katastrofálním stavu, s čímž vznikly další otázky, jak s nimi naložit.²²

²² Interní zdroj Charity Prostějov

3.2 Jednotlivé činnosti Charity Prostějov

3.2.1 Zdravotní služba

Charitní ošetrovatelská služba poskytuje odbornou zdravotní péči osobám s akutním nebo chronickým onemocněním, imobilním pacientům, nemocným s obtížnou dostupností lékařské péče, osobám se zdravotním postižením a závislým na cizí pomoci v jejich vlastním sociálním prostředí. Cílem služby je, aby se nemocný, co nejdříve uzdravil a mohl zůstat ve svém sociálním prostředí a v kontaktu se svým nejbližším okolím. Oddálit tím jejich umístění v nemocnici nebo ústavním zařízení. Všichni uživatelé služeb mají možnost zapůjčení kompenzačních a rehabilitačních pomůcek. Služba je doporučena praktickým lékařem nebo při propuštění z nemocnice. Službu poskytují kvalifikované zdravotní sestry. Všechny se celoživotně vzdělávají a jejich znalosti a dovednosti jsou na vysoké profesionální úrovni. V terénu pracují bez odborného dohledu. Jejich atributem je zkušenost, praxe, vědomosti, spolehlivost a diskrétnost. Jsou plnohodnotnými spolupracovníci praktických a odborných lékařů.

Tab. 3.1 Přehled činnosti Zdravotní služby za rok 2013

Počet návštěv	Počet výkonů	Domácí hospicová péče	Počet klientů	
			Muži	Ženy
18 061	30146	26	108	204

Zdroj: Výroční zpráva 2013, s. 6, vlastní zpracování

Zdravotní služba je zajišťována 7 dní v týdnu v průběhu celého roku, včetně sobot, nedělí a svátků. Celkovou návštěvnost a počet výkonů zdravotní služby v roce 2013 uvádí Tab. 3.1. Z toho bylo 312 klientů zdravotní služby. Službu využilo 204 žen a 108 mužů. Zdravotní péče je plně hrazena z veřejného zdravotního pojištění. V rámci hospicové péče je zdravotní služba poskytována po schválení signálního kódu dle potřeb a stavu pacienta a doporučení praktického lékaře či specialisty až 6x denně.

Nejčastějšími úkony zdravotní služby je zajištění aplikace injekcí, inzulínu, infuzní terapie a opiátu, zajištění odběrů biologické materiálu (krve, moče, sputa, stolice), lokální ošetření – převazy dekubitů, pooperačních ran, bércových vředů, popálenin aj., prevence poruch integrity kůže, ošetření stomií, péče o drény, žaludeční sondy, péče o permanentní močové katétry, cévkování, očistné klyzma, měření fyziologických funkcí, zaučení rodinných příslušníků v péči o nemocné, ošetrovatelská rehabilitace, kondiční a dechová cvičení, nácvik

sebepečce a soběstačnosti, aktivizace, pohybová edukace, ošetřování chronicky nemocných, hospicová péče.²³

3.2.2 Pečovatelská služba

Zajišťuje pomoc pro setrvání v domácím prostředí seniorům se sníženou soběstačností, osobám s tělesným postižením a osobám s chronickým onemocněním starším 18 let, s výjimkou osob s psychiatrickým onemocněním. Pečovatelská služba je poskytována na území města Prostějova a v blízkém okolí. Cílem služby je umožnit klientům prožít období nemoci a stáří důstojně, v kruhu blízkých a takovým způsobem, který co nejvíce odpovídá jejich životnímu stylu. Ke klientům se přistupuje jako k jedinečným osobnostem s vlastním životním příběhem. Je jim poskytnuta nezbytná pomoc a podpora při péči o vlastní osobu a domácnost. O danou službu je stále vysoký zájem a o její využití pojednává Tab. 3.2, která uvádí, že během roku 2013 ji využilo celkem 139 uživatelů v různých věkových kategoriích.

Tab. 3.2 Přehled činnosti pečovatelské služby za rok 2013

Počet návštěv	Počet uživatelů	Z toho		Věková struktura uživatelů		
		muži	ženy	18 – 65 let	66 – 85 let	Nad 85 let
19 802	139	37	102	7	92	40

Zdroj: Výroční zpráva 2013, vlastní zpracování

Při realizaci služby se úzce spolupracuje s rodinnými příslušníky uživatelů. Zaměstnanci se snaží o citlivý, empatický a profesionální přístup ke každému uživateli. Uživatelem této služby se klient stává podpisem smlouvy, ve které se upřesní i rozsah služby. Uživatelé se podílejí na úhradě péče a hodinová sazba činí 130,- Kč. Platný ceník je v příloze číslo 1 a přihlíží k vyhlášce MPSV ČR č. 182/1999 Sb..

Pečovatelská služba pomáhá při:

- osobní hygieně,
- dovoz oběda včetně servírování,
- běžný úklid domácností,
- nákupy, vyzvednutí léků,
- procházky či doprovody.²⁴

²³ Interní zdroj Charity Prostějov

²⁴ Interní zdroj Charity Prostějov

Na činnost Pečovatelské služby finančně přispěli Ministerstvo práce a sociálních věcí, Úřad práce, Olomoucký kraj a Město Prostějov.

3.2.3 Denní stacionář pro osoby s psychickým onemocněním

Již několik let dopomáhá lidem s chronickým duševním onemocněním zapojit se do běžné společnosti a upevňovat jejich psychické i fyzické zdraví a zároveň ulehčit pečujícím rodinám. Podmínkou pro přijetí je dosažení 18 let. Horní věková hranice je limitována aktivním věkem. Další podmínkou je stabilizovaný zdravotní stav a vyjádření ošetřujícího psychiatra. Provoz Denního stacionáře zajišťují tři kvalifikované pracovníce. K dispozici je také sociální pracovníce. Při poskytování služby se dbá na profesionalitu pracovníků, ale i na jejich lidský přístup. Přátelský a rodinný přístup se v zařízení prosazuje nejen mezi samotnými klienty, ale i mezi klienty a pracovníky. Veškeré programy DS jsou přizpůsobovány zájmům a přáním klientům tak, aby zde každý klient našel činnost, která by ho naplňovala a odpovídala jeho potřebám. Klade se zde také důraz na základní křesťanské hodnoty, které se prolínají celým chodem služby. Cena služby je 50,- Kč za první započatou hodinu, zbytek je zdarma. Na činnost Denního stacionáře finančně přispěli Ministerstvo práce a sociálních věcí, Úřad práce a Město Prostějov.

Denní stacionář nabízí klientům:

- sociálně aktivizační činnosti – výuka angličtiny, křesťanské okénko, zeměpisný kroužek, kurz vaření, výtvarná dílna, zlepšení komunikačních dovedností a trénink paměti,
- ranní povídání,
- pomoc při vyřizování běžných záležitostí,
- základní sociální poradenství,
- individuální i skupinová práce, výlety, keramika, plavání i kondiční cvičení.²⁵

3.2.4 Odlehčovací služba

Posláním je poskytnout na základě křesťanských hodnot pobytovou formou odlehčovací službu dospělým osobám se sníženou soběstačností z důvodu věku, chronického onemocnění nebo zdravotního postižení po dobu, kdy není možné o ně pečovat v jejich domácím prostředí. Umožňuje jejich pečujícím osobám nezbytný odpočinek od

²⁵ Interní zdroj Charity Prostějov

náročné práce. Služba může využívat nepretržitě po dobu 3 měsíců, maximálně 6 měsíců v roce. Kapacita služby je 5 lůžek. Platný ceník služby je uveden v příloze číslo 2. V Tab. 3.3 vidíme, že celkem službu využilo 37 uživatelů, z toho bylo 11 žen a 26 mužů ve věku od 19 let a výše.

Tab. 3. 3 Přehled uživatelů odlehčovací služby za rok 2013

Celkový počet uživatelů	Z toho		Věková struktura		
	muži	ženy	19 – 26 let	27 – 64 let	nad 65 let
37	26	11	2	4	31

Zdroj: Výroční zpráva 2013, vlastní zpracování

Mezi poskytované činnosti patří:

- pomoc při zvládání běžných úkonů péče o vlastní osobu,
- pomoc při osobní hygieně nebo poskytnutí podmínek pro osobní hygienu,
- poskytnutí stravy nebo pomoc při zajištění stravy,
- poskytnutí ubytování,
- sociálně terapeutické činnosti,
- zprostředkování kontaktu se společenským prostředím,
- výchovné, vzdělávací a aktivizační činnosti.²⁶

3. 2. 5 Chráněné bydlení

Posláním je umožnit lidem s lehkým nebo středně těžkým mentálním postižením, či v kombinaci s postižením tělesným, získat v bezpečném prostředí praktické dovednosti potřebné pro samostatný život. Bydlení je také poskytováno seniorům, kteří jsou jejich rodiči. Cílem služby je osvojení a udržení potřebných dovedností a návyků pro bezpečný a samostatný život uživatelů v klasickém prostředí. Dalším cílem je zachovat samostatnost a nezávislost seniorů, udržet určitý stupeň sebeobsluhy. Bydlení je určeno pro osoby od 18 let do 64 let s lehkým a středním mentálním postižením, případně v kombinaci s tělesným postižením. Cílovou skupinou jsou i senioři od 65 let věku se sníženou soběstačností z důvodu chronického onemocnění, nebo zdravotního postižení, jejichž dospělé dítě zároveň využívá stejnou pobytovou službu. Služba není poskytována osobám, jejich zdravotní stav vyžaduje poskytování ústavní péče ve zdravotnickém nebo jiném specializovaném zařízení. Dále osobám, které nejsou schopny pobytu v zařízení z důvodu závažného akutního

²⁶ Výroční zpráva 2013

infekčního onemocnění, osobám které vyžadují stálou zdravotní péči, mají poruchu autistického spektra a osobám s těžkým smyslovým postižením.²⁷ V Tab. 3.4 vidíme, že stav uživatelů k 31. prosinci 2013 byl 22, z toho 11 mužů a 11 žen. Platný ceník Chráněného bydlení je v příloze číslo 3.

Tab. 3. 4 Přehled uživatelů Chráněného bydlení za rok 2013

Stav uživatelů k 31. 12. 2013		22
Z toho	muži	11
	ženy	11
Celkový počet uživatelů v roce 2013		27
Osoby s MR		18
Senioři		4
Rodiče s dětmi		2x matka + 1 syn, 2x matka + 1 syn a 1 dcera
Věková struktura	19 – 26 let	1
	27 – 64 let	21
	nad 65 let	5

Zdroj: Výroční zpráva 2013, vlastní zpracování

Poskytované činnosti v rámci chráněného bydlení:

- poskytnutí stravy nebo pomoc při zajištění stravy,
- poskytnutí ubytování,
- pomoc při zajištění chodu domácnosti,
- výchovné, vzdělávací a aktivizační činnosti,
- zprostředkování kontaktu se společenským prostředím,
- sociálně terapeutické činnosti,
- pomoc při obstarávání osobních záležitostí.²⁸

3.2.5 Charitní šatník

Šatník je určen především pro lidi bez domova, lidi z azylových domů a sociálně slabým rodinám. Cílem je poskytnout základní ošacení potřebným. Provozní doba je každé úterý, kdy probíhá výdej i příjem oblečení. Každý výdej z šatníku je evidován a řídí se určitými pravidly. Výdej je možný pouze po předložení platného občanského průkazu a osobě

²⁷ Interní zdroj Charity Prostějov

²⁸ Výroční zpráva 2013

starší 18 let. Za oblečení se vybírá malý poplatek, kterým se pokryjí částečné náklady na provoz šatníků. Kromě oblečení se přijímají také boty, povlečení, deky, záclony, hračky, nádobí, atd. Nevyužité oblečení se odesílá k dalšímu technickému zpracování. Od 1. září 2013, kdy byl spuštěn nový počítačový program, navštívilo šatník 120 klientů a bylo vydáno 2255 kusů oblečení, bot, bytového textilu, nádobí, hraček. Na příspěvcích se vybralo 4 680 Kč.

Charita dále provozuje, v rámci zdravotní péče, půjčovnu kompenzačních pomůcek pro domácí péči o seniory a osoby se zdravotním postižením. Zapůjčit lze polohovací lůžka, antidekubitní pomůcky, chodítka, invalidní vozíky nebo toaletní křesla. Pronájem si hradí klienti podle daného ceníku.²⁹

Charita Prostějov nabízí prostřednictvím humanitární činnosti také pomoc při mimořádných událostech v případě živelných pohrom – záplavy, povodně, větrné smrště, požáry a sesuvy půdy, katastrof a havárií – zřícení obydlí, dopravní nehody, výbuch plynu, podnikové havárie nebo jiné mimořádné události, např. zhářství, teroristický útok. Ve spolupráci s Charitou Česká republika, Arcidiecézní charitou Olomouc a Diakonií Broumov je zajišťována pomoc i v zahraničí. Spolupráce je zajištěna i s Fondem ohrožených dětí, sociálním odborem Statutárního města Prostějov, místní nemocnicí a s Azylovým domem v Prostějově. V České republice Charita nabízí jednorázovou finanční a materiální pomoc rodinám s dětmi, neúplným rodinám, sociálně potřebným a osamělým starým lidem, kteří se ocitli v nouzi při živelných pohromách nebo se dostali do momentální tíživé životní situace. Každoročně první týden v lednu se koná Tříkrálová sbírka. Do ulic a domovů s koledou a přáním šťastného nového roku se rozcházejí skupinky tří králů. Cílem této sbírky je umožnit lidem podílet se na charitativní činnosti, formovat veřejnost k sociálnímu cítění a pomoc bližním. Výtěžek sbírky je využit na humanitární pomoc u nás i v zahraničí a na zajištění služeb v regionu Charity, která sbírku pořádá. Jedná se o pomoc sociálně slabým rodinám, těžce nemocným a postiženým osobám, seniorům, lidem osamoceným a lidem bez domova. Další sbírkou, kterou Charita Prostějov provozuje je Postní almužna. Navazuje na starobylou praxi církve, kterou jsou sbírky pro chudé. Postní almužna je výrazem našeho odhodlání měnit sama sebe tím, že pomáháme druhým. Postní doba je období příprav na Velikonoce, kdy si máme připomenout utrpení, smrt a zmrtvýchvstání Ježíše Krista. Hlavním posláním Postní almužny je spojit úsilí farností a místní charity pro konání milosrdné lásky k bližním

²⁹ Výroční zpráva 2012

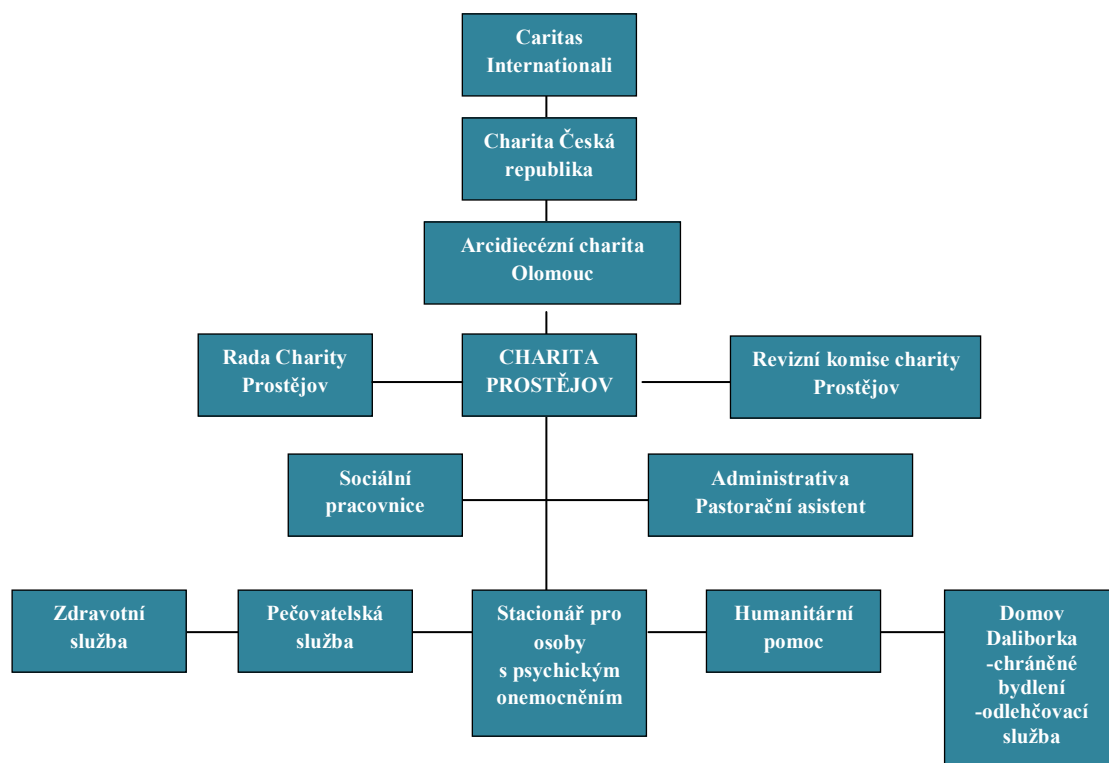
v nouzi. Finanční prostředky jsou použity na pomoc lidem v nouzi a na podporu charitního díla.

3.3 Vnitřní členění organizace

Oblastní Charita Prostějov je základní složkou Arcidiecézní charity Olomouc a řídí se jejími stanovami. V současné době pracuje na Charitě Prostějov 28 zaměstnanců, z toho 7 na dohodu o pracovní činnosti a 3 na dohodu o provedení práce. Organizační strukturu účetní jednotky zobrazuje Obr. 3.1. V čele Charity Prostějov je ředitel, kterého jmenuje olomoucký arcibiskup formou jmenovacího dekretu. Ředitel je zodpovědný za celkový chod Charity, avšak s důležitými rozhodnutími musí souhlasit i Rada Charity Prostějov. Práva a povinnosti ředitele jsou:

- zastupovat Charitu navenek a jednat jejím jménem,
- podepisovat za ní smlouvy a závazky,
- upravovat jednotlivé činnosti pracovníků Charity Prostějov,
- vydávat směrnice a příkazy,
- rozhodovat o podstatných otázkách hospodaření,
- rozhodovat o mzdové politice pracovníků,
- rozhodovat o uspořádání organizace, počtech a struktuře pracovníků, jmenování organizačních útvarů,
- kontrolovat plnění cílů a poslání organizace,
- udržovat kontakty se sponzory, sdělovacími prostředky a snažit se o propagaci OCH Prostějov.

Obr. 3.1 Organizační struktura účetní jednotky



Zdroj: Výroční zpráva 2013, vlastní zpracování

Rada je poradním orgánem ředitele. Skládá se ze tří členů, z nichž jeden je její předseda. Radu jmenuje prezident Arcidiecézní charity Olomouc a její funkční období jsou dva roky. Obvykle to bývá na návrh ředitele. Maximální počet členů není nijak omezen. Každý člen s tím musí souhlasit. Musí s tím souhlasit i místní farář, nebo jiný příslušný duchovní správce. Zasedání Rady řídí ředitel Charity Prostějov a schází se podle potřeby, nejméně jednou ročně. Jednání je neveřejné. Rada se vyjadřuje prostřednictvím hlasování. Pokud dojde k rovnosti hlasů, rozhoduje hlas ředitele. Mezi hlavní činnosti Rady patří projednávání rozpočtu a následné vyúčtování. Rada nenes žádnou odpovědnost a nemá ve své kompetenci výkonné pravomoci. Může pouze projednávat, navrhopvat, usnášet se, navrhopvat odvolání nebo jmenování ředitele. Její další povinností je jmenovat revizní komisi. Ta musí mít minimálně tři členy a je nezávislým kontrolním orgánem. Revizní komise OCH Prostějov má tři členy. Jedná na základě vlastního rozhodnutí, na popud Rady či ředitele. Kontroluje, zda jsou dodržovány stanovy organizace. Vznikne-li v Charitě spor a není

uspokojivě vyřešen, je ředitel povinen předložit spor řediteli ACHO, který vyvolá jednání mezi spornými stranami.³⁰

Pracovníci Charity Prostějov jsou:

- ředitel,
- ekonomka,
- účetní,
- mzdová účetní,
- sociální pracovnice,
- pastorační asistent,
- údržba,
- odborný garant,
- zaměstnanci jednotlivých služeb.

Zaměstnanci Charity se snaží o dosažení maximální možné kvality charitní služby. K uskutečnění daného cíle vede jejich profesní odbornost, kdy jsou pracovníci zodpovědní za své celoživotní vzdělávání. Každý z nich zodpovídá za kvalitu služeb, které poskytuje v rámci organizace. Musí se řídit danými zákony, pracovním řádem, dodržovat interní směrnice a pracovní postupy, příkazy ředitele a respektovat svědomí své i druhých.³¹

3.3.1 Vedení organizace

Vedením organizace se chápe ředitel a vedoucí jednotlivých úseků. Vedoucí je jmenován na každém organizačním úseku a provádí se formou jmenovacího dekretu. Jmenování má na starost ředitel, avšak potřebuje souhlas Charitní rady. Každý vedoucí má na starost svůj organizační úsek, ve kterém rozhoduje o podstatných úkonech a odpovídá za jeho správné fungování. Všechny úseky, ale mezi sebou úzce spolupracují. Mají na starost kontrolu podřízených pracovníků, podávají řediteli případné návrhy k řešení různých otázek týkající se organizace.

Z principu subsidiarity vyplývá, že dokumenty podepisuje vedoucí pracovník, který má ve struktuře organizace k danému případu nejbližší. Ředitel podepisuje dokumenty, jen tam, kde je nutný podpis statutárního zástupce. Dokument, který vznikne z přímé práce

³⁰ Stanovy Arcidiecézní Charity Olomouc

³¹ CHARITA ČESKÉ REPUBLIKY: *Kodex Charity České republiky* [online]. Charita [18. 2. 2015]. Dostupné z: <http://www.charita.cz/res/data/000077.pdf>

s klientem, podepisuje vždy odborný pracovník. Podepisovat dokumenty může zaměstnanec na základě plné moci, která se příkládá k podepsanému dokumentu. Písemný styk s peněžním ústavem, smlouvy a dohody, obchodní a peněžní operace, změny ujednání vyžadují podpis statutárního zástupce. Podpisové právo na příkazy k úhradě, běžné úkony nepřesahující určitou částku nebo v případě nepřítomnosti statutárního zástupce spadá na zástupce ředitele. Ekonomka a personalistka podepisují jednotlivé příkazy k úhradě s peněžním ústavem. Smlouvy s klienty, dokumenty tykající se jednotlivých organizačních středisek podepisují jednotliví vedoucí organizačních úseků.³²

3.4 Domov Daliborka

Dům Daliborka, který byl v roce 1960 zestátněn, byl do vlastnictví Charity Prostějov předán formou daru od Olomouckého kraje v lednu 2004. V dubnu roku 2006 proběhl vklad domu Daliborka 10 a Martinákova 9 včetně zastavěných ploch a nádvoří do vlastnictví Charity Prostějov bezúplatným převodem od České republiky – Úřadu pro zastupování státu ve věcech majetkových. Se získáním majetku však vyvstala otázka, jak s ním naložit. Majetek byl navrácen v katastrofálním stavu. Na budovách Daliborka udělala dřevomorka své, zmizely podlahy, stropy, rozbitá okna, co bylo možné ukrást, bylo ukradeno. Přilehlé zahrady, za dlouhé roky neudržované, byly zarostlé bezem, kopřivami a bodláčím. Tehdy vznikl pilotní projekt, pod názvem „Charitní centrum Marta“, který měl za cíl vybudovat chráněné bydlení pro postižené děti a jejich stárnoucí rodiče. Původní vize měla tři části výstavby. Jednou z nich byl právě „Domov Daliborka“ pro seniory a jejich dospělé děti s postižením. Domov měl vzniknout rekonstrukcí objektů Daliborka s kapacitou 28 lůžek. Předpokladem bylo poskytovat zde ošetrovatelskou a pečovatelskou službu, asistenci a poradenství. Druhou část projektu tvořilo „Chráněné bydlení Marta“ a třetí část „Chráněné bydlení Matky Terezy“. Celkový rozpočet na výstavbu činil přes 100 milionu Kč. Z důvodu finanční náročnosti se rozhodlo, že se bude stavět po etapách. První etapou se stal Domov Daliborka. Projektová žádost byla podána Výboru Regionální rady v červnu 2008 s cílem dosáhnout prostředky na výstavbu z Evropských fondů. Podmínkou poskytnutí dotace je 15 % podíl vlastních finančních zdrojů z celkových nákladů projektu, které činí 35 mil. Kč. A tak započala cesta k získání vlastních zdrojů. V roce 2006 byl projekt představen veřejnosti v přímém přenosu České televize na koncertu Dny lidí dobré vůle na Velehradě. Od nadačního fondu Most

³² Organizační řád Charity Prostějov

naděje, a. s. a z dárcovských SMS Charita získala 600 000 Kč. Charita Prostějov se v letech 2007 - 2009 zapojila do celorepublikové sbírky Akce cihla, pomocí níž získali okolo 150 000 Kč. Dalším sponzorem se stala společnost E.ON Trend, s. r. o. České Budějovice, která přispěla částkou 3 200 000 Kč účelově vázané na pořízení energetického hospodářství. Významnou finanční podporu ve výši 117 000 Kč se podařilo sehnat i od společnosti Teplotechna Olomouc a od soukromých dárců. Poslední potřebné peníze, aby Charita dosáhla na dotaci z Evropských fondů pro regionální rozvoj, získali díky České televizi v přímém vysílání Adventních koncertů. Diváci svými dary v celkové výši 2 093 000 Kč, tak přispěli na dofinancování projektu. V srpnu 2010 bylo vydáno Stavebním úřadem v Prostějově stavební povolení, byla vyhlášena veřejná zakázka a vybrán zhotovitel stavby a uzavřeny veškeré potřebné smlouvy. V dubnu 2011 byla Smlouva o poskytnutí dotace z ROP podepsána a na počátku dubna započaly první stavební práce na Daliborce. Celkové náklady byly na konec ve výši 32 024 000,- Kč. Z ROP Střední Morava Charita Prostějov získala dotace ve výši 26 271 000 Kč.³³ Kompletní rekonstrukcí vzniklo celkem 21 bytových jednotek, z nichž je 7 dvoupokojových a 14 jednopokojových, a jejichž celková kapacita je 30 lůžek. Tři bytové jednotky o kapacitě 5 lůžek jsou k dispozici pro odlehčovací službu, zbývajících 25 lůžek je určeno pro službu chráněné bydlení.³⁴

Provoz Chráněného bydlení a Odlehčovací služby v domě Daliborka byl zahájen na konci října roku 2012. Po zahájení provozu a potřebné propagaci v místních periodikách se odlehčovací služba začala ihned zaplňovat. Nejvíce přijatých žádostí bylo od rodičů s dospělými dětmi s mentálním postižením a lidí s mentálním postižením. Dne 1. října 2012 byly na Katastrálním úřadě v Olomouci zaregistrovány dvě nové sociální služby Chráněné bydlení a Odlehčovací služba, jejichž místem poskytování se stal Domov Daliborka. Jak se ukázalo, sociální služba tohoto zaměření v Prostějově a jeho okolí doposud chyběla. Domov je bezbariérový, moderně vybavený, má zahradu, nachází se blízko centra města Prostějov, přesto však je zde klid. Pracovníci jsou školeni v nejmodernějších metodách přejatých od expertů z Velké Británie a Spojených států amerických. V roce 2013 na činnost Domova Daliborka finančně přispěli Ministerstvo práce a sociálních věcí, Nadace Partnerství a Úřad práce.³⁵

³³ Interní zdroj Charity Prostějov

³⁴ Výroční zpráva 2012

³⁵ Interní zdroj Charity Prostějov

3.5 Financování individuálními dárce

Dárcovství, je velmi důležitým finančním i věcným zajištěním charitativních a humanitárních organizací. Darovat lidé mohou prostřednictvím pravidelně se konajících veřejných sbírek. Například sbírka s názvem Akce cihla, která sdružuje organizace podporující vývoj neústavních sociálních služeb v daných regionech. Cílem je poukázat, že lidé s mentálním postižením nepatří do zvláštních ústavů, ale mají mít šanci žít v klasickém prostředí mezi ostatními lidmi. Během sbírky se prodávají po celé České republice benefiční cihly a každý, kdo si cihlu zakoupí, daruje stokorunu na podporu místních projektů. Další celorepubliková sbírka je Tříkrálová sbírka. Slouží na pomoc lidem u nás i v zahraničí a pro rozvoj charitního díla. Cílem je přimět společnost k pomoci bližním, sociálnímu citění a poskytnout možnost občanům ČR účastnit se charitativní činnosti. Veřejná sbírka Postní almužna probíhá v období Velikonoc. Cílem je pomoc bližním a konat dobré skutky. Postní almužna je výrazem našeho odhodlání měnit sebe tím, že pomáháme druhým.³⁶

3.5.1 Rok 2009

V roce 2009 tvořily přijaté dary Charity Prostějov celkem 544 098 Kč. Největší podíl na této částce, tvoří příspěvky vybrané na pravidelně se konající Tříkrálové sbírce. Celková částka pro Prostějovskou charitu činila 328 000 Kč. Dále je zde zahrnut výtěžek z Postní almužny 92 500 Kč. Významné místo v přehledu příjmů, formou darů, zde mají i dary od fyzických, právnických a soukromých osob, které v tomto roce byly ve výši 123 598 Kč. Vybrané finanční prostředky byly využity na činnost Charity Prostějov, na projekty Arcidiecézní charity Olomouc, na humanitární činnost v zahraničí, Charitě ČR Praha, krizovému a nouzovému fondu, na pomoc lidem v okolních farnostech. V rámci veřejné sbírky „Akce cihla“ se získali finanční prostředky ve výši 6 338 Kč a výtěžek byl určen na výstavbu Domova Daliborka. Dary od soukromých, fyzických a právnických osob činily 123 598 Kč. V tomto roce, na základě projektu reklamní agentury KOMPAKT, spol. s r. o. „Sociální automobil“, Charita Prostějov obdržela do svého vozového parku nový automobil Renault Kangoo, který slouží pečovatelské službě pro potřeby rozvozu stravy do domácností. Pronájem auta je za symbolickou 1 Kč za rok. Podmínkou je, že Charita jezdí v terénu s reklamními potisky na kapotě po dobu šesti let.³⁷

³⁶ Výroční zpráva 2009

³⁷ Výroční zpráva 2009

3.5.2 Rok 2010

Na významnosti tohoto roku, co se z finančního hlediska týče, přispěl projekt podpořen Českou televizí Adventní koncerty 2010. Projekt pomohl k dofinancování výstavby projektu Domov Daliborka. Diváci svými dary podpořili projekt ve výši 2 091 262,67 Kč. Na tento projekt v příjmech přibyla částka 1 600 000 Kč od společnosti E.ON Trade České Budějovice. Druhá půlka daru od zmiňované společnosti byla Charitě poskytnuta až po dokončení stavby v roce 2012. Dalším pravidelným příjmem je zde výtěžek z Tří králové sbírky. V tomto roce výnos byl použit na podporu své činnosti, na pomoc osobám postiženým ničivým zemětřesením na Haiti a na přímou pomoc rodinám a osobám v tíživé životní situaci. Určitou částku také odvedli Charitě ČR, Arcidiecézní charitě Olomouc a na krizový a nouzový fond. Finanční prostředky určené pro Charitu Prostějov byly ve výši 320 000 Kč. Výtěžek z Postní almužny činil 71 542 Kč. Dary od fyzických, právnických a soukromých osob byly ve výši 182 997 Kč. Jelikož se většina dárců rozhodla podpořit investiční záměr Domov Daliborka, způsobilo to pokles darů v provozní činnosti. Dary na podporu projektu Domov Daliborka tvořily téměř ¼ veškerých příjmů Charity Prostějov.³⁸

3.5.3 Rok 2011

Za rok 2011 celková výše darů činila 3 097 336,30 Kč. Oproti předchozím rokům je to mnohem větší částka. Je to z důvodu, že na účet Charity Prostějov byl připsán výtěžek z Adventních koncertů 2010, který podpořil dostavbu Domova Daliborka. Dary na investiční činnost neovlivňují hospodářský výsledek. Z Tříkrálové sbírky Charita Prostějov získala 382 000 Kč a podpořila pečovatelskou službu, denní stacionář pro osoby s psychickým onemocněním a činnost přímé pomoci potřebným. Aby Charita Prostějov, vyrovnala deficit finančních prostředků ve zdravotní službě, získala z krizového fondu Tříkrálové sbírky 500 000 Kč. Výtěžek z Postní almužny byl 65 278 Kč a využil se na podporu činnosti Pečovatelské služby a pomoc sociálně slabým jednotlivcům a rodinám. I v tomto roce, jak finančně, tak i věcně, Charitu podpořili soukromé a právnické osoby. Finanční příspěvky byly ve výši 124 427 Kč.³⁹

³⁸ Výroční zpráva 2010

³⁹ Výroční zpráva 2011

3.5.4 Rok 2012

Celkový obnos přijatých darů v tomto roce činil 2 685 794 Kč. Největší podíl na této částce má investice ve výši 1 600 000 Kč na Domov Daliborka od společnosti E.ON Trade České Budějovice. Z Tříkrálové sbírky Charita Prostějov obdržela 893 000 Kč. Z toho 500 000 Kč sloužilo na úhradu vzniklého deficitu. Částka byla získána z Krizového fondu ACHO. Z výtěžku 90 074 Kč Postní almužny se finančně podpořila Pečovatelská služba, charitní šatník a pomoc sociálně slabým jednotlivcům a rodinám. V tomto roce také soukromí dárci podpořili Charitu finanční částkou 5 170 Kč, prostřednictvím akce „PET víčka pomáhají“. Dary od fyzických, právnických a soukromých osob činily 192 624 Kč.⁴⁰

3.5.5 Rok 2013

Finanční výše přijatých darů v roce 2013 byla celkem 557 261 Kč. Největší část je tvořena výnosem z Tříkrálové sbírky ve výši 422 000 Kč. Výtěžek Charita Prostějov využila na podporu Domova Daliborka a na přímou pomoc lidem v nouzi. Další část výnosu tvoří i výtěžek z Postní almužny 72 044 Kč. Ten byl použit místními farními společenstvím prostřednictvím Charity na pomoc lidem v nouzi a na podporu charitního díla. I v tomto roce činnost podpořili fyzické, právnické i soukromé osoby částkou ve výši 135 261 Kč. Nemalý podíl na zlepšení služeb Charity Prostějov má i další úspěšný projekt „Sociální automobil“. V září 2013 Charita získala další automobil od reklamní agentury Kompakt, který slouží k dovozu obědů pro uživatele, odvozu imobilních uživatelů na aktivity a pro sociální šetření.⁴¹

⁴⁰ Výroční zpráva 2012

⁴¹ Výroční zpráva 2013

4 Zhodnocení hospodaření Charity Prostějov

Kapitola bude zaměřena na zhodnocení hospodaření vybrané neziskové organizace ve sledovaném období 2009 – 2013. Porovnávány budou konkrétní údaje z výročních zpráv Charity Prostějov v jednotlivých letech. Celkové výnosy a náklady budou přehledně rozděleny podle daných let v tabulkách. V každém roce je uveden i výsledek hospodaření dle jednotlivých činností a následné porovnání nákladů a výnosů v daných letech.

Významným zdrojem příjmů pro Charitu jsou dotace, jejichž hlavním poskytovatelem je MPSV. Další podíl na přijatých dotacích má Krajský úřad Olomouc a Statutární město Prostějov, popřípadě okolní obce. Velkou část příjmů tvoří i příjmy od pojišťoven za poskytované služby.

4.1. Hospodaření organizace v roce 2009

V rámci ošetřovatelské služby, zdravotní sestry uskutečnily 16 667 návštěv, 25 849 výkonů a poskytly 269 uživatelům komplexní ošetření. Tab. 4.2 nám ukazuje, že ošetřovatelská služba na konci roku vykazovala ztrátu 732 000 Kč. Vyšší náklady byly způsobeny novým vybavením prostor ošetřovatelské služby a nákupem kompenzačních pomůcek, obzvláště zdravotních postelí. Zájem o jejich pronájem neustále roste.

Tab. 4.2 Výsledek hospodaření Zdravotní služby v roce 2009 (zaokrouhлено na tis. v Kč)

Náklady	3 955 000
Výnosy	3 223 000
- tržby z prodeje služeb	3 104 000
- ostatní provozní výnosy	119 000
Hospodářský výsledek – ztráta	- 732 000

Zdroj: Výroční zpráva 2009, vlastní zpracování

Pečovatelská služba, která zajišťuje důstojné prožití stáří v domácím prostředí, se v tomto roce postarala o 133 uživatelů, u kterých bylo vykonáno 12 828 návštěv a 13 660 výkonů. V Tab. 4. 3 vidíme, že i tato poskytovaná služba na konci roku byla ve ztrátě 21 000 Kč.

Tab. 4.3 Výsledek hospodaření Pečovatelské služby v roce 2009 (zaokrouhлено na tis. v Kč)

Náklady	1 277 000
Výnosy	1 256 000
- tržby z prodeje služeb	376 000
- přijaté dary	228 000
- dotace z MPSV	650 000
- ostatní provozní výnosy	2 000
Hospodářský výsledek – ztráta	- 21 000

Zdroj: Výroční zpráva 2009, vlastní zpracování

Denní stacionář pro osoby s psychickým onemocněním rozšířil svoje prostory o tělocvičnu, kuchyňku, sociální zařízení a úložné prostory. Na konci roku 2009 zde bylo vedeno 58 uživatelů. Tab. 4.4 nám poukazuje na to, že náklady byly větší než výnosy o 30 000 Kč.

Tab. 4.4 Výsledek hospodaření Stacionáře pro psychotiky v roce 2009 (zaokrouhлено na tis. v Kč)

Náklady	911 000
Výnosy	881 000
- tržby z prodeje služeb	52 000
- přijaté dary	133 000
- dotace z MPSV	500 000
- dotace z Olomouckého kraje	120 000
- dotace z MěÚ Prostějov + obce	76 000
Hospodářský výsledek – ztráta	- 30 000

Zdroj: Výroční zpráva 2009, vlastní zpracování

Celkové náklady vynaložené na humanitární činnosti byly 56 000 Kč. Výnosy z této činnosti, získané prostřednictvím darů, byly ve výši 1 000 Kč. Hospodářský výsledek byl ztrátový 55 000 Kč. Charitní centrum Marta pro tento rok mělo náklady ve výši 395 000 Kč a výnosy, skládající se z položky úroky a dary, ve výši 140 000 Kč. Na konci roku byla ztráta 246 000 Kč.

Náklady za celou organizaci činily 6 594 000 Kč a výnosy byly 5 510 000 Kč. Hospodářský výsledek za rok 2009 skončil u všech vykazovaných činností účetní ztrátou a za celou organizaci činila ztráta 1 084 000 Kč. Část ztráty se uhradila z nerozděleného zisku minulých let a část zůstala jako neuhrazená ztráta. Osobní náklady představují největší

kapitolu v celkových nákladech organizace, a to 61,1 % a na zbylých 38,9 % se podílejí provozní náklady.⁴² Vysoké náklady byly způsobeny růstem mzdových nákladů, zákonného pojištění a navýšením spotřeby energií. Náklady vzrostly i z důvodu nákladných oprav starších aut, které jsou ve vlastnictví Charity. Proto se rozhodlo, že v roce 2010 budou nejproblémovější auta prodána a nahrazena novými. Tímto řešením, se předpokládají nižší náklady na opravy v dalších letech. Dalším důvodem vyšších nákladů byly opravy budov a staveb, kde proběhla výměna oken, oprava ústředního topení a malování. V listopadu tohoto roku Charita podala žádost o finanční podporu z fondů Evropské unie a nadále hledali finanční zdroje na financování projektu Domov Daliborka.

4.2 Hospodaření organizace v roce 2010

V tomto roce v rámci zdravotní (ošetřovatelské) služby, byly prováděny náročnější ošetřovatelské úkony a došlo ke zvýšení úkonu na 31 196. To je o 20 % více oproti roku 2009, kdy počet výkonů byl 25 849. Počet návštěv v tomto roce se zvýšil na 19 908. Komplexní ošetření využilo 268 uživatelů. Tab. 4.5 nám poukazuje na výši nákladů a výnosu v daném roce. Na konci roku byly výnosy vyšší než náklady o 582 000 Kč a služba hospodařila se ziskem.

Tab. 4.5 Výsledek hospodaření Zdravotní služby v roce 2010 (zaokrouhлено na tis. v Kč)

Náklady	3 846 000
Výnosy	4 428 000
- tržby z prodeje služeb	4 387 000
- ostatní provozní výnosy	41 000
Hospodářský výsledek - zisk	582 000

Zdroj: Výroční zpráva 2010, vlastní zpracování

Pečovatelská služba v roce 2010 navýšila počet uživatelů služby o 10 osob oproti roku 2009. Tohle navýšení mohlo být uskutečněno z důvodu navýšení pracovního úvazku pečovatelek a přijmutí jednoho nového pracovníka na dohodu o provedení práce. Umožnilo to také zavedení večerních služeb a rozšíření víkendových služeb. Charita posílila možnosti této služby koupí nového automobilu. Celkem disponovala s dvěma automobily, a tak mohla být služba více poskytována i v okolních obcích. Další investicí byl nákup nových termoportů na převoz stravy uživatelům a vytvoření denní místnosti pro personál. Příjmy v porovnání

⁴² Výroční zpráva 2009

s rokem 2009 vzrostly o 33,7 %. Důvodem růstu příjmů byla věková hranice uživatelů, kdy 51 % z nich přesáhlo věkovou hranici 80 let a potřebují náročnější a častější službu. Tržby od klientů tvořily 10,8 % z celkových výnosů. Počet návštěv byl 19 272. Zvýšení oproti roku 2009 je o téměř 33 %. I počet jednotlivých výkonů se zvýšil o 36 % na 21 340 výkonů. V Tab. 4.6 vidíme, že i přes zvýšenou činnost a návštěvnost služby, byl na konci roku hospodářský výsledek ztrátový 43 000 Kč.

Tab. č. 4.6 Výsledek hospodaření Pečovatelské služby v roce 2010 (zaokrouhleno na tis. v Kč)

Náklady	1 722 000
Výnosy	1 679 000
- tržby z prodeje služeb	675 000
- přijaté dary	75 000
- dotace z MPSV	850 000
- dotace z Olomouckého kraje	50 000
- dotace z MěU Prostějov + obce	15 000
- ostatní provozní výnosy	14 000
Hospodářský výsledek – ztráta	- 43 000

Zdroj: Výroční zpráva 2010, vlastní zpracování

Denní stacionář, který si klade za hlavní cíl poskytovat péči o duševní zdraví, evidoval ke konci roku počet uživatelů 33. Oproti roku 2009 je to o 25 uživatelů méně. Celková návštěvnost byla 9 uživatelů za den a průměrná měsíční návštěvnost 23 uživatelů. Denní kapacita stacionáře je omezena 10 uživateli. V Tab. 4.7 vidíme, že i na konci roku 2010 Denní stacionář hospodařil se ztrátou 30 000 Kč. Náklady vzrostly o necelé 2 % a výnosy se navýšily o 2,1 % v porovnání s rokem 2009.

Tab. č. 4.7 Výsledek hospodaření Stacionáře pro psychotiky v roce 2010 (zaokrouhleno na tis. v Kč)

Náklady	929 000
Výnosy	899 000
- tržby z prodeje služeb	64 000
- přijaté dary	34 000
- dotace z MPSV	660 000
- dotace z MěÚ Prostějov + obce	60 000
- ostatní provozní výnosy	81 000
Hospodářský výsledek – ztráta	- 30 000

Zdroj: Výroční zpráva 2010, vlastní zpracování

Každoročně poskytovaná humanitární činnost, pro tento rok disponovala s výnosy 11 000 Kč a celkové náklady vynaložené na tuto služby byly 58 000 Kč. Z toho vyplývá, že v tomto roce byla ztráta 47 000 Kč. Na Charitní centrum Marta, projekt Domov Daliborka, bylo v roce 2010 vynaloženo 313 000 Kč a výnosy činily 2 000 Kč. Hospodářská ztráta byla 311 000 Kč.

Celkové náklady za celou organizaci byly 6 868 000 Kč a výnosy 7 019 000 Kč. I přes to, že všechny poskytované služby, kromě zdravotní služby, skončily ztrátou, tak na konci roku Charita Prostějov hospodařila se ziskem 151 000 Kč. Část zisku se využila na úhradu ztráty z minulých let a část zůstala na nerozděleném zisku. Nejvýznamnějším zdrojem příjmů byly tržby od zdravotních pojišťoven, které představovaly 62,2 % celkových výnosů. Z důvodu nastavené cenové politiky VZP byly tržby oproti roku 2009 nižší o 3,3 %. Dotace, které z více jak 90 % jsou získány od MPSV, tvořily 23,6 % výnosů. Zbývající podíl dotací, přibližně 9 %, je získán od Krajského úřadu Olomouckého kraje, Města Prostějova a obce Hrubčice. Oproti roku 2009 celkové náklady vzrostly o 4 %. Opět největší položku, jako v minulém roce, tvoří osobní náklady, poté provozní náklady. Růst osobních nákladů byl zapříčiněn navýšením o 4 pracovní úvazky ve zdravotní a pečovatelské službě. Prodejem a likvidací opotřebovaných automobilů došlo k poklesu nákladů na jejich opravy. Náklady na opravy v roce 2010 byly oproti roku 2009 nižší, protože v tomto roce byla provedena pouze výměna oken na jedné části budovy. Nebyl uskutečněn ani žádný nákup na vybavení jednotlivých služeb, který by výrazně ovlivnil výši nákladů. I náklady na vytápění se snížily z důvodu mírnější zimy.

4.3 Hospodaření organizace v roce 2011

Zdravotní sestry v tomto roce v rámci zdravotní (ošetřovatelské) péče uskutečnily 29 313 komplexních vyšetření. Oproti roku 2010 počet vyšetření zaznamenal mírný pokles, přibližně o 6 %. Avšak počet uživatelů v tomto roce vzrostl o 6 uživatelů. Službu tedy využilo celkem 274 uživatelů. Počet návštěv, vzhledem k minulému roku, poklesl také přibližně o 6 % na 18 631 návštěv. Součástí péče je i pronájem zdravotnických a kompenzačních pomůcek. Celkem bylo pronajato 41 pomůcek. V Tab. 4.8 vidíme, že i v tomto roce služba na konci roku hospodařila se ziskem 1 011 000 Kč. Náklady zaznamenaly mírný pokles zhruba o 8 % a výnosy vzrostly o necelé 3 % oproti předchozímu roku.

Tab. 4.8 Výsledek hospodaření Zdravotní služby v roce 2011 (zaokrouhleno na tis. v Kč)

Náklady	3 541 000
Výnosy	4 552 000
- tržby z prodeje služeb	3 958 000
- ostatní provozní výnosy	594 000
Hospodářský výsledek – zisk	1 011 000

Zdroj: Výroční zpráva 2011, vlastní zpracování

U pečovatelské služby vzrostl stav pečovatelek, kdy se doplnily počty úvazků. Celkem službu zajišťovalo v roce 2011 10 pracovníků. Během roku byly využívány 2 automobily, díky kterým mohla své služby poskytnout i v 6 obcích v okolí Prostějova. Na konci roku, Charita Prostějov nakoupila nové termoporty, které splňují nynější stanovené hygienické normy. Termoporty slouží k převozu obědů. Výkony poskytované Pečovatelskou službou využilo 117 uživatelů a bylo uskutečněno 18 288 návštěv. Počet návštěv oproti roku 2010 poklesl přibližně o 5 %. Konkrétní poskytnuté úkony vzrostly o necelých 14 % na 28 891 výkonů vůči minulému roku. Toto zvýšení je zapříčiněno tím, že většina klientů přesáhla věkovou hranici 80 let a vyžadují tedy náročnější službu. Tab. 4.9 nám ukazuje, že v roce 2011 se náklady služby navýšily o téměř 12 % vůči minulému roku a výnosy se skoro stejnoměrně zvýšily také o necelých 12 %. Z celkových výnosů tvoří tržby od klientů Pečovatelské služby 11,3 %. Nižší uvedená Tab. 4.9 poukazuje na to, že i přes růst výnosu, Pečovatelská služba zakončila kalendářní rok se ztrátou 74 000 Kč.

Tab. č. 4.9 Výsledek hospodaření Pečovatelské služby v roce 2011 (zaokrouhleno na tis. v Kč)

Náklady	2 033 000
Výnosy	1 959 000
- tržby z prodeje služeb	739 000
- přijaté dary	243 000
- dotace z MPSV	962 000
- dotace z MěÚ Prostějov + obce	15 000
Hospodářský výsledek – ztráta	- 74 000

Zdroj: Výroční zpráva 2011, vlastní zpracování

Průměrná denní návštěvnost Denního stacionáře v roce 2011 byla 7 uživatelů, přičemž denní kapacita je 10 lidí. Průměrná měsíční návštěvnost byla 23 uživatelů. Celkový počet uživatelů byl 36, ve srovnání s rokem 2009 vzrostl o 3 uživatele. Když porovnáme s minulým rokem náklady a výnosy, náklady byly o 2,5 % nižší a výnosy byly o 3,5 % nižší. Tab. 4.10 nám ukazuje, že v roce 2011 byl Denní stacionář ve ztrátě 37 000 Kč.

Tab. 4.10 Hospodářský výsledek Stacionáře pro psychotiky v roce 2011 (zaokrouhleno na tis. v Kč)

Náklady	905 000
Výnosy	868 000
- tržby z prodeje služeb	53 000
- přijaté dary	33 000
- dotace z MPSV	707 000
- dotace z MěÚ Prostějov + obce	75 000
Hospodářský výsledek – ztráta	-37 000

Zdroj: Výroční zpráva 2011, vlastní zpracování

Při poskytované humanitární činnosti v roce 2011 vznikly náklady celkem 60 000 Kč a výnosy, které byly získané pouze formou darů, byly 31 000 Kč. Z toho vyplývá, že tato činnost přinesla ztrátu 29 000 Kč. Je to o 18 000 Kč méně než v předešlém roce. Charitní centrum Marta vynaložilo na svoji činnost 362 000 Kč a výnosy byly 51 000 Kč. Z toho 36 000 Kč tvořily dary a 15 000 Kč úroky. Charitní centrum bylo ve ztrátě 311 000 Kč.

Celkové výnosy za organizaci byly v roce 2011 7 461 000 Kč. Nejvýznamnějším zdrojem příjmů jsou jako v předešlých letech tržby za výkony od zdravotních pojišťoven,

kteře představovaly 52,4 % celkových vřnosů. Přestože počet ošetřených klientů se oproti minulým rokům nijak výrazně nezměnil, tržby byly nižší skoro o 10 % než v roce 2010. To bylo způsobeno cenovou politikou VZP. Dotace se podíleli z 23,6 % na vřnosech. Je to stejné jako v minulém roce. Hlavním poskytovatelem z 94,9 % bylo MPSV, město Prostějov poskytlo zbylí podíl 5,1 % dotací. Získané dary od právnických a fyzických osob představují 11,3 % podílu na celkových vřnosech. Charita Prostějov byla v tomto roce v tíživé finanční situaci, a proto požádala Arcidiecézní Charitu Olomouc o pomoc z krizového fondu. Fond je tvořen z příspěvků Třikrálové sbírky. Tento dar pomohl vyřešit danou situaci. Náhrady od pojišřovny a úroky, řadíme do položky ostatní příjmy, které se podílely na vřnosech z 1,4 %.

Celkové náklady za organizaci byly 6 901 000 Kč. Osobní náklady představují největší položku v celkových nákladech, a to 74,4 %, provozní náklady se podílejí z 25,6 %. Náklady vzrostly jako v předchozím roce z důvodu navřšení úvazků. V provozních nákladech se zaznamenala úspora, protože Charita Prostějov začala využívat jiného telefonního a pojišřovacího poskytovatele. Další úsporou bylo přestřhování ředitelství do vlastních prostor. Celkem se uspořilo 74 000 Kč. Avšak přes zmíněnou úsporu se náklady oproti minulému roku zvýšily o 10,5 %. To bylo způsobeno střhováním sídla organizace, které si vyžádalo náklady na dobudování prostor. Zároveň s náklady vzrostly i vřnosy o 35,4 %. Díky nárůstu celkových vřnosů měla Charita Prostějov celkový, zaokrouhlený na tisíce, hospodářský vřsledek ziskový 560 000 Kč. Tento vysoký zisk, je pouze díky poskytnutému daru z krizového fondu ACHO. Celá částka se převedla na účet nerozděleného zisku.

4.4 Hospodařeni organizace v roce 2012

Návšřevnost zdravotní služby v roce 2012 vzrostla o necelých 8 % oproti minulému roku. Celkový počet návšřev byl 20 058. Zdravotní sestř y provedly 30 939 komplexních vřšetřeni. To je o 5,5 % více výkonů než v roce 2011. Na konci roku bylo evidováno 283 uživatelů. Charita pronajala v rámci zdravotní služby 77 zdravotnických a kompenzačních pomůcek. Náklady se vůči minulému roku snížily o 6 % na částku 3 332 000 Kč a vřnosy klesly o 7,5 % na 4 208 000 Kč. Jak lze vidět v Tab. 4.11, zdravotní služba tento rok zakončila ziskem ve vřši 876 000 Kč.

Tab. 4.11 Výsledek hospodaření Zdravotní péče v roce 2012 (zaokrouhleno na tis. v Kč)

Náklady	3 332 000
Výnosy	4 208 000
- tržby z prodeje služeb	4 133 000
- ostatní provozní výnosy	75 000
Hospodářský výsledek – zisk	876 000

Zdroj: Výroční zpráva 2012, vlastní zpracování

Počet návštěv pečovatelské služby byl 21 102, což je o celých 27 % méně než v předchozím roce. Celkový počet uživatelů na konci roku vzrostl na 132 uživatelů. To je o 15 klientů více, než v roce 2011. V tomto roce se počet výkonů pracovníků Pečovatelské služby snížil přibližně o 16 % na 24 267 úkonů. Náklady byly o 7,1 % vyšší a výnosy o 6,7 % nižší oproti roku 2011. Tab. 4.12 ukazuje, že služba na konci roku disponovala se ztrátou 349 000 Kč.

Tab. 4.12 Výsledek hospodaření Pečovatelské služby v roce 2012 (zaokrouhleno na tis. Kč)

Náklady	2 178 000
Výnosy	1 829 000
- tržby z prodeje služeb	831 000
- přijaté dary	62 000
- dotace z MPSV	869 000
- dotace z MěÚ Prostějov + obce	56 000
- ostatní provozní výnosy	12 000
Hospodářský výsledek – ztráta	- 349 000

Zdroj: Výroční zpráva 2012, vlastní zpracování.

Denní stacionář zaměřený na duševní zdraví klientů, využilo o 5 lidí méně v porovnání s minulým rokem. Službu tedy využilo v roce 2012 31 uživatelů. Denní kapacita Stacionáře je 10 lidí. Průměrná denní návštěvnost byla 7 klientů za den a průměrná měsíční návštěvnost byla přibližně 146 klientů za měsíc. Věkový průměr uživatelů byl 41 let. Jak uvádí Tab. 4.13 náklady služby byly 940 000 Kč a výnosy 773 000 Kč. Celkový výsledek hospodaření byl ve ztrátě 167 000.

Tab. 4.13 Výsledek hospodaření Stacionáře pro psychotiky v roce 2012 (zaokrouhleno na tis. v Kč)

Náklady	940 000
Výnosy	773 000
- tržby z prodeje služeb	61 000
- dotace z MPSV	661 000
- dotace z MěÚ Prostějov	25 000
- ostatní provozní výnosy	6 000
Hospodářský výsledek – ztráta	- 167 000

Zdroj: Výroční zpráva 2012, vlastní zpracování.

Dne 26. října 2012 byl zahájen provoz dlouho plánovaného projektu Domov Daliborka, který poskytuje prostory pro dvě nové služby Charity Prostějov, a to Odlehčovací služba a Chráněné bydlení. Tím vznikl další zdroj příjmů a výdajů v hospodaření. Za 2 měsíce fungování v roce 2012 měla Odlehčovací služba 7 uživatelů. Klienti byli různých věkových kategorií od 18 let. Zaokrouhlené náklady na tisíce Kč v roce 2012 byly 246 000 Kč a celkové výnosy 218 000 Kč. Tržby z prodeje služeb činily 87 000 Kč, dary 81 000 Kč a ostatní výnosy 50 000 Kč. V roce zahájení provozu byla služba ve ztrátě 28 000 Kč. Chráněné bydlení evidovalo k 31. prosinci 2012 3 uživatele, z toho jeden muž a dvě ženy, ve věku od 18 do 65 let. Náklady na Chráněné bydlení byly ve výši 838 000 Kč a výnosy 656 000 Kč. Největší podíl na výnosech mají dary ve výši 419 000 Kč. Tržby z prodeje služeb činily 25 000 Kč a ostatní výnosy 212 000 Kč. Hospodářský výsledek byl tedy ve ztrátě 182 000 Kč. Služba Chráněné bydlení se začala oproti Odlehčovací službě zaplňovat pomaleji, protože přechod někdy až celých rodin je pro ně velký životní krok. Než se zahájil provoz Domova Daliborka, dosahovaly vynaložené náklady na Středisko Marta 251 000 Kč. Výnosy byly nulové. A činnost Střediska Marta skončila se ztrátou 251 000 Kč. Tržby od klientů Domova Daliborka činily 14,1 % z celkových výnosů. Kvůli nákladům souvisejících s otevřením Domova Daliborka vznikly vysoké náklady a Charita Prostějov se opět dostala do tíživé finanční situace. Proto zažádala o pomoc z krizového fondu Arcidiecézní charity Olomouc. Tento dar pomohl vyřešit finanční problémy, vzniklé tím, že na provoz Domova Daliborka Charita Prostějov nezískala státní dotaci.

Jako v předešlých letech, i tento rok je nejvýznamnější zdroj příjmů Charity Prostějov položka tržby za výkony od zdravotních pojišťoven, které představují jako minulý rok 52,4 % celkových výnosů. Dotace z MPSV a od Města Prostějova se podílí na výnosech z 21,1 %.

Další podíl na celkových výnosech mají ostatní příjmy, kam řadíme například náhrady škod od pojišťovny nebo úroky.

Vynaložené náklady v roce 2012 jsou oproti minulému roku vyšší o více jak 1 000 000 Kč. To je způsobeno růstem provozních nákladů nově vzniklých služeb. Největší místo v celkových nákladech opět zauímají osobní náklady a to celých 70 %, na zbylých 30 % se podílí provozní náklady. Náklady za organizaci v roce 2012 činily celkem 7 904 000 Kč a celkové výnosy Charity byly 7 730 000 Kč. Výsledek hospodaření byl ztrátový 174 000 Kč. Vzniklá ztráta byla vyrovnána z nerozděleného zisku z minulých let.

4.5 Hospodaření organizace v roce 2013

V roce 2013 bylo v rámci Zdravotní služby uskutečněno 18 061 návštěv. Oproti minulému roku je to pokles přibližně o 10 %. Zdravotní sestry vykonaly o 2,6 % méně komplexních vyšetření. Celkem uskutečnily 30 146 vyšetření. Ve srovnání s předchozím rokem, počet uživatelů vzrostl o 10,2 %. Počet klientů v roce 2013 byl 312. V průběhu roku vykonali studenti VOŠ Pöttinga v Olomouci, VOŠ Boskovice a studenti Univerzity Palackého v Olomouci – fakulty zdravotnických věd odbornou praxi. Pro veřejnost byl, k dvacátému výročí Charity Prostějov uskutečněn „Den otevřených dveří“. Tab. 4.14 nám ukazuje, že výsledek hospodaření Zdravotní služby na konci roku byl ziskový. Celkové výnosy, převyšovaly celkové náklady o 533 000 Kč. Na rozdíl od minulých let, v roce 2013 Zdravotní služba měla i tržby z prodeje majetku. Výsledek je zaokrouhlený na tisíce Kč.

Tab. 4.14 Výsledek hospodaření Zdravotní služby v roce 2013 (zaokrouhleno na tis. Kč)

Náklady	3 322 000
Výnosy	3 855 000
- tržby z prodeje služeb	3 785 000
- tržby z prodeje majetku	25 000
- ostatní provozní výnosy	45 000
Hospodářský výsledek – zisk	533 000

Zdroj: Výroční zpráva 2013, vlastní zpracování.

Návštěvnost Pečovatelské služby v roce 2013 poklesla o 6,2 % na 19 802 návštěv. Poptávka po zajištění této služby neustále roste. I v okolních obcích regionu. Avšak tato poptávka, z důvodu kapacitních omezení, nemůže být uspokojena. Prozatím pracovníci zajíždí

do pěti obcí v okolí Prostějova. Službu využilo 139 uživatelů, to je o 5,3 % více jak v minulém roce. Počet výkonů poklesl o 9 % na 22 100. V Tab. 4.15 vidíme, že celkové náklady byly 2 135 000 Kč, částka je o 16,1 % menší než v roce 2012. Výnosy činily 1 973 000 Kč, to je oproti minulému roku o 7,9 % vyšší suma. I přes zvýšené výnosy a snížené náklady, hospodařila Pečovatelská služba na konci roku se ztrátou 162 000 Kč.

Tab. 4.15 Výsledek hospodaření Pečovatelské služby v roce 2013 (zaokrouhleno na tis. v Kč)

Náklady	2 135 000
Výnosy	1 973 000
- tržby z prodeje služeb	874 000
- přijaté dary	30 000
- dotace z MPSV	955 000
- dotace z Olomouckého kraje	75 000
- dotace z MěÚ Prostějov + obce	30 000
- ostatní provozní výnosy	9 000
Hospodářský výsledek – ztráta	- 162 000

Zdroj: Výroční zpráva 2013, vlastní zpracování.

Denní stacionář pro osoby s psychickým onemocněním evidoval ke konci roku 35 uživatelů. Nárůst oproti roku 2012 jsou 4 uživatelé. Denní kapacita je stejná jako v předchozích letech 10 uživatelů. Průměrná denní návštěvnost zůstala na 7 klientech a měsíční průměrná návštěvnost 146 klientů. V Tab. 4.16 vidíme, že náklady přesahovaly výnosy o 21 000 Kč. V porovnání s minulým rokem náklady klesly o 6,2 % a výnosy vzrostly o 11,4 %.

Tab. 4.16 Výsledek hospodaření Stacionáře pro psychotiky v roce 2013 (zaokrouhleno na tis. v Kč)

Náklady	882 000
Výnosy	861 000
- tržby z prodeje služeb	67 000
- přijaté dary	10 000
- dotace z MPSV	749 000
- dotace z MěÚ Prostějov	30 000
- ostatní provozní výnosy	5 000
Hospodářský výsledek – ztráta	- 21 000

Zdroj: Výroční zpráva 2013, vlastní zpracování.

Rok 2013 byl první rok fungování Odlehčovací služby a Chráněného bydlení. Nejdříve bude rozebráno využití Odlehčovací služby. Celkový počet uživatelů byl 37 ve věkové struktuře od 19 let. Nejvíce klientů bylo nad 65 let. Opakující se uživatelé jsou započítáni pouze jednou. V tomto roce bylo podáno 96 žádostí, z kterých se uzavřelo 60 smluv. Nevyhovělo se 34 žádostem. Většinou žádost stáhli sami žadatelé, neboť si zařídili umístění v jiné sociální pobytové službě. Celková kapacita lůžkodnů na rok je 1 825. Za rok 2013 byl počet lůžkodnů 1 480, tzn., že kapacita byla využita z 81,1 %. Průměrná délka pobytu na osobu byla 24,67 dnů. Uživatelé Odlehčovací služby byly z 38,3 % (23 osob) obyvatelé Prostějova, 38,3 % (23 osob) z obcí Olomouckého kraje, 20% (12 osob) přímo z Olomouce a zbylá 3,3 % (2 osoby) z okresu Přerov. Klienti mohou Odlehčovací službu využívat opakovaně. Celkové náklady služby činily 1 823 000 Kč a celkové výnosy byly 1 697 000. Největší položku ve výnosech mají tržby za služby ve výši 644 000 Kč, dále provozní dotace z MPSV 545 000 Kč, od Nadace Partnerství 76 000 Kč a z Úřadu práce 210 000 Kč. Přijaté dary činily 20 000 Kč a ostatní výnosy 201 000 Kč. Výsledek hospodaření byl ztrátový 126 000 Kč.

Stav uživatelů Chráněného bydlení k 31. prosinci 2013 byl 22 klientů. Celkový počet za rok 2013 byl 27 klientů. Nejvíce službu využívali lidé ve věku od 27 do 64 let. Od zahájení provozu bylo podáno 53 žádostí o službu. Z toho se uzavřelo 24 smluv. Během roku se také 5 smluv ukončilo. 41,5 % žadatelů pocházelo z jiného kraje než Olomouckého. Například z kraje Zlínského, Moravskoslezského, Jihomoravského, Jihočeského a Pardubického. S žadateli mimo Olomoucký kraj se uzavřelo 13 smluv. Celková kapacita lůžkodnů Chráněného bydlení je 9 125. Počet lůžkodnů za rok 2013 byl 5 593, což je přibližně 61 %. Celkové náklady Chráněného bydlení činily 5 497 000 Kč a výnosy byly ve výši 5 446 000 Kč. Ve výnosové stránce byly tržby za poskytnuté služby 1 655 000 Kč, ostatní výnosy 804 000 Kč, přijaté dary 700 000 Kč a provozní dotace z MPSV 2 287 000 Kč. První celý rok činnosti od zahájení skončil se ztrátou 51 000 Kč. Na činnost Domova Daliborka finančně přispěly v roce 2013 MPSV, Nadace Partnerství a Úřad práce.

V roce 2013 také významnou roli hrála Humanitární činnost poskytovaná Charitou Prostějov, která pomáhala v červnu 2013 při povodních. Nabídla přímou pomoc prostřednictvím svých pracovníků, uspořádala finanční a materiální sbírku a zapůjčila dva vysoušeče k odstranění následků povodní. V rámci Charitního šatníku se vybralo od 1. 9. 2013 na příspěvcích 4 680 Kč. Celkové náklady Humanitární činnosti byly 108 000 Kč.

Celkové výnosy činily 13 000 Kč. Výsledek hospodaření na konci roku byl ztrátový 95 000 Kč.

Nejvýznamnější zdrojem příjmu v roce 2013 byly dotace, které tvořily 41,2 % výnosů. Hlavním poskytovatelem bylo MPSV a podílelo se z 79,2 % na celkovém objemu dotací. Dotace z Českošvýcarských fondů a Nadace partnerství, na podporu Domova Daliborka, se podílí na celkových dotacích z 10,7 %. Z důvodu nově vzniklých služeb bylo potřeba navýšit počet zaměstnanců. Nové pracovní síly byly získány i přes Úřad práce. Tím se získaly dotace na nově vytvořená místa a činily 7,7 %. Ostatní dotace jsou poskytnuty z Olomouckého kraje a Města Prostějova. Druhým podstatným příjmem, který v předchozích letech dominoval, jsou tržby za výkony od zdravotních pojišťoven. Ty představují 26,4 % celkových výnosů. V minulých letech tyto tržby představovaly více jak 50 % celkových příjmů organizace. Ostatní příjmy se podílejí na celkových výnosech 8 %.

Náklady v roce 2013 vzrostly oproti roku 2012 o více jak 7 000 000 Kč. Nárůst je způsoben otevřením Domova Daliborka. Nástupem nových zaměstnanců do Domova Daliborka se zvýšily osobní náklady. Tvoří 63,3 % osobních nákladů. Provozní náklady se podílejí z 36,7 %.

Celkové náklady za organizaci byly 13 989 000 Kč a celkové výnosy činily 13 882 000. Z toho vyplývá, že výsledek hospodaření byl ztrátový 107 000 Kč. Z nerozděleného zisku minulých let se vyrovnala ztráta.

4.6 Dotazníkové šetření

Pro výzkum byla zvolena metoda nestandardizovaného dotazníku. Dotazník, se skládá z 16 otázek, přičemž 12 otázek je uzavřených, kde vybírá z nabízených možností jednu odpověď. 1 otázka je otevřená a u 3 otázek musel respondent zvolit alespoň některou z nabízených možností nebo dopsat vlastní odpověď. Vzor dotazníku se nachází v příloze č. 4 na konci této práce. Respondenti byli před vyplněním dotazníku poučeni o využití získaných dat a o anonymitě dotazníku.

Otázky jsou vyhodnoceny na základě procentuálního vyjádření a četností. Vybraná data jsou graficky znázorněna pomocí programu Microsoft Office Word 2007.

Cílem dotazníku bylo na daném vzorku respondentů zjistit, jejich postoje k charitativním a humanitárním organizacím. Zda tuto činnost podporují a věnují jí pozornost.

Dotazníkového šetření se účastnilo 222 respondentů. Z toho 65,77 % (146) žen a 34,23 % (76) mužů. Věková struktura a vzdělání dotazovaných je následující:

- do 18 let: 4,5 % (10) respondentů,
 - 19 – 26 let: 48,65 % (108) respondentů,
 - 27 – 60 let: 44,59 % (99) respondentů,
 - nad 60 let: 2,25 % (5) respondentů,
-
- středoškolské s maturitou (včetně vyššího odborného): 56,31 % (125) respondentů,
 - vysokoškolské magisterské: 15,32 % (34) respondentů,
 - vysokoškolské bakalářské: 13,51 % (30) respondentů,
 - středoškolské bez maturity: 6,31 % (14) respondentů,
 - základní: 4,95 % (11) respondentů,
 - vysokoškolské doktorát: 3,6 % (8) respondentů.

Ze skupiny dotazovaných je 51,8 % (115) zaměstnanců, 26,58 % (59) studenti, 13,51 % (30) pracující studenti, 3,6 % (8) nezaměstnaní, 2,25 % (5) na mateřské dovolené, 1,8 % (4) důchodci a 0,45 % (1) pracující důchodce.

Další otázka se týká bydliště respondentů. Nejvíce dotazovaných, tedy 43,24 % (96), žije dále než 20 km od Prostějova. Přímo v Prostějově žije 34,68 % (77) respondentů. V blízkém okolí od Prostějova, zhruba do 10 km, bydlí 12,61 % (28) respondentů. Zbývající podíl respondentů, 9,46 % (21), žije v okruhu 10 – 20 km od Prostějova.

Z výzkumu obecně vyplývá, že lidé považují charitativní činnost za prospěšnou. Charitativní organizace pokládá za užitečné 82,88 % (184) dotazovaných. Finančně, materiálně nebo jinak podporuje tyto organizace 57,66 % (128) respondentů. Zajímavý je i výčet podporovaných organizací. Jako nejvíce podporovanou se v dotazníku objevila Charita ČR a Světluška. Obě organizace podporuje 32,56 % (42) dotazovaných. Jako druhá nejvíce podporovaná je Bílá pastelka s 29,46 % (38) respondentů. Liga proti rakovině má 27,3 % (35) podporovatelů, Pomozte dětem má 21,71 % (28) příznivců, Český červený kříž podporuje 17,05 % (22) respondentů, Fond ohrožených dětí zvolilo 17,05 % (22) dotazovaných. Dále se

ve výčtu podporovaných charitativních a humanitárních organizací objevily tyto: UNICEF, Bílý kruh bezpečí, Dobrý anděl, Člověk v tísni, Česko proti chudobě, Psí život, z.s., Nový prostor, Humble Bundle⁴³, Dětské domovy, Lékaři bez hranic, Aqua vitae⁴⁴, Daruj hračku, Amnesty International⁴⁵, Pro – Contact – darujte naději dětem v Africe, Adra, Domov Sue Ryder – pomoc seniorům, Wontanara – sdružení pro rozvojovou spolupráci v Guineji, Český svaz ochránců přírody.

Následující grafy ukazují, kolik respondentů přispívá a jak často pomáhají charitativním nebo humanitárním organizacím. Jak je vidět v grafu na Obr. 4.1, větší procento dotazovaných přispívá, konkrétně se jedná o 58 % (128). Pomoc těmto organizacím je spíše příležitostná a nepravidelná, jak zobrazuje graf na Obr. 4.2. Celkem 56,25 % (72) respondentů přispívá pouze příležitostně. Zbýlých 43,75 % (56) dotazovaných přispívá pravidelně v intervalech 3 až 12 měsíců. Jako hlavní důvod, proč respondenti nepodporují charitativní a humanitární organizace, uvádí nedůvěru v tuto činnost. Uvedlo to více než 60 % dotazovaných. Další důvody, proč nepodporují charitativní a humanitární organizace, jsou např. nedostatek finančních prostředků, nezájem o danou problematiku, pouze malá část příspěvků se dostane potřebným (podle tázaných, jde většina finančních prostředků na vlastní provoz organizace).

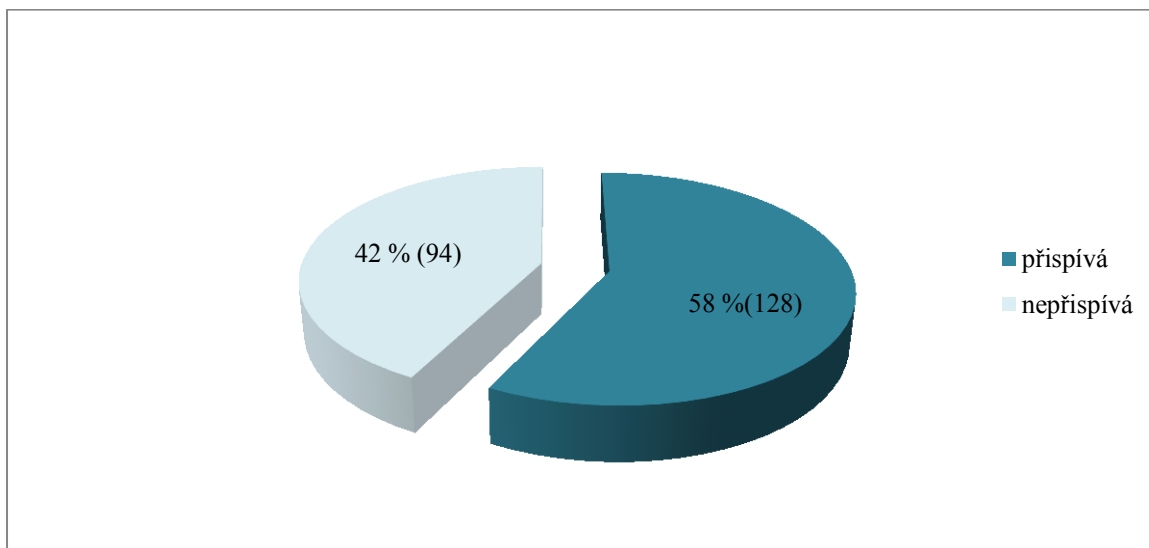
⁴³ „Zaplat', co chceš zaplatit“. Počítačové hry prodávané přes webové stránky. Kupující sám rozhodne, jakou částku zaplatí. Zisk jde nejen vývojářům her, ale i charitám a každý kupující tuto částku rozdělí. Viz. WIKIPEDIE Otevřená encyklopedie: *Humble Bundle* [online]. WIKIPEDIE [5. 4. 2015]. Dostupné z: http://cs.wikipedia.org/wiki/Humble_Bundle

⁴⁴ Nezisková organizace pro ženy v tísni nabízí bezplatné poradenství ženám bez rozdílu věku a stavu či sociálního statutu, které se ocitly v tíživé životní situaci spojené zejména s těhotenstvím, porodem a péčí o právě narozené dítě.

Viz. LINKA POMOCI: *Aqua vitae linka pomoci* [online]. Linka pomoci [5. 4. 2015]. Dostupné z: <http://linkapomoci.cz/o-nas>

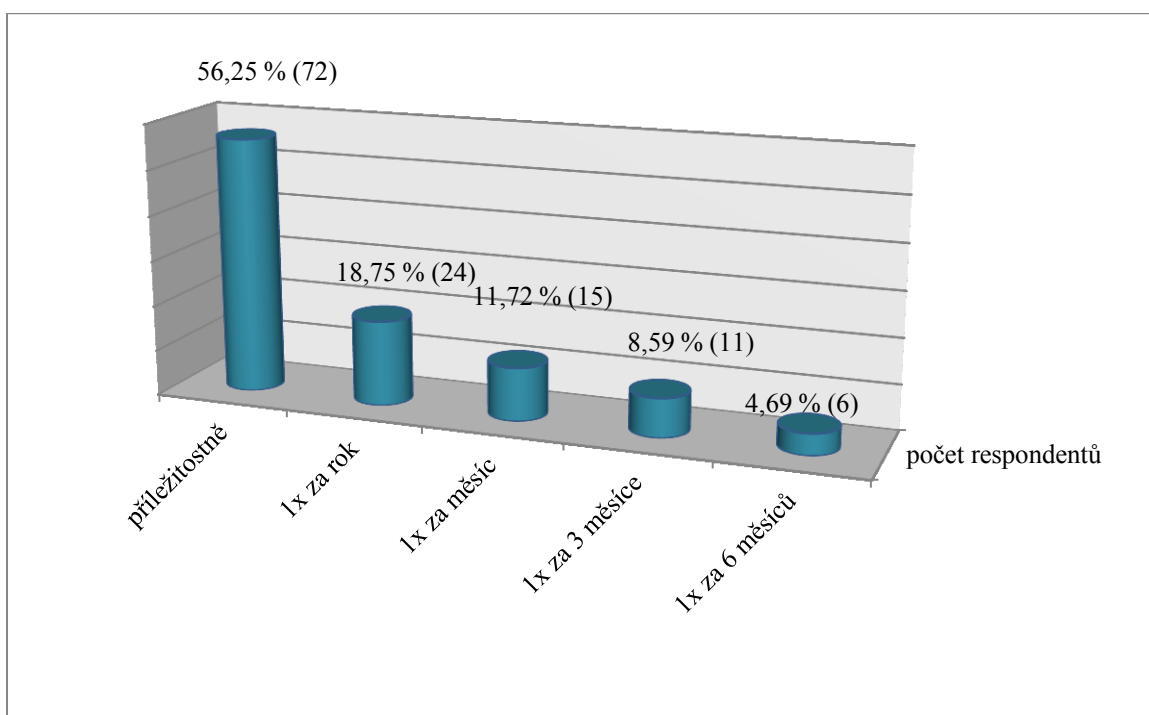
⁴⁵ Celosvětové hnutí, které se zabývá porušováním lidských práv a pořádá kampaně proti jejich porušování. Viz. AMNESTYINTERNATIONAL: *Who we are* [online]. Amnesty [5. 4. 2015]. Dostupné z: <https://www.amnesty.org/en/who-we-are/>

Obr. 4.1 Rozdělení respondentů dle toho, zda přispívají nebo ne



Zdroj: Dotazníkové šetření, vlastní zpracování.

Obr. 4.2 Frekvence příspěvků na charitativní a humanitární organizace



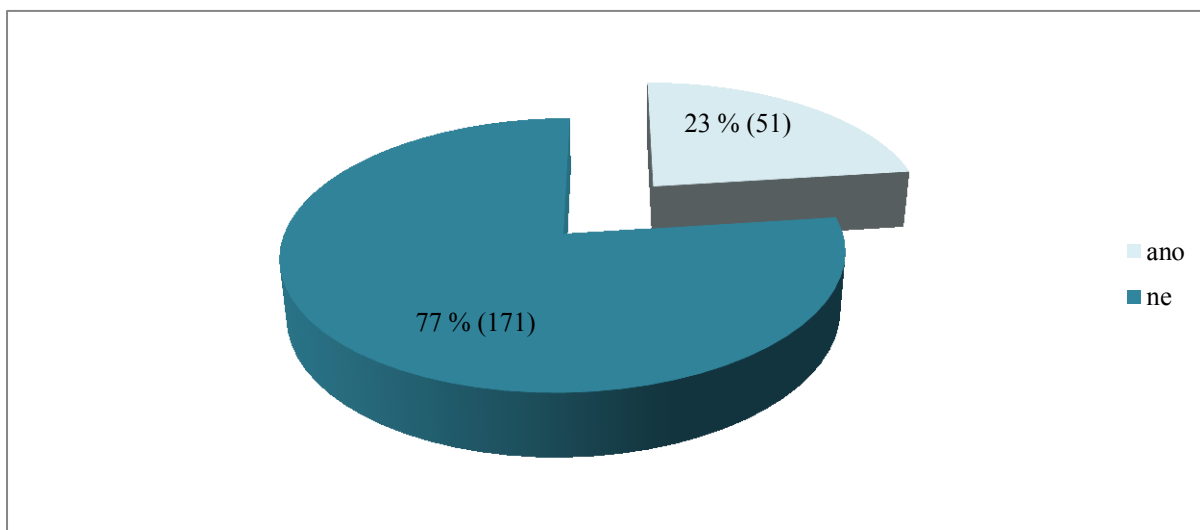
Zdroj: Dotazníkové šetření, vlastní zpracování.

Co se týká hodnoty příspěvků, většinou se jedná o částky do 100 Kč. Dary v této výši poskytuje 50,78 % (65) dotazovaných. Až 1 000 Kč přispívá 25,78 % (33) respondentů a 4,69 % (6) věnují finanční podporu nad 1 000 Kč. Zbýlých 18,75 % (24) respondentů nechtělo výši finančních příspěvků uvést.

Sociální služby poskytované charitativní nebo humanitární organizací v současné době využívá pouze 4,5 % (10) dotazovaných, a to nepravidelně. Pouze jeden respondent služby využívá nepřetržitě 24 hodin denně. Zbývajících 95,5 % (212) respondentů žádnou formu pomoci nevyužívá.

Obr. 4.3 znázorňuje graf, který udává počet přispívajících a nepřispívajících respondentů Prostějovské charitě. Jak je vidět, velké procento z nich této organizaci nepomáhá. Dle mého názoru, je třeba se zamyslet nad tím, zda respondenti vědí, že akce typu Tříkrálová sbírka, Akce cihla, Postní almužna zaštiťuje právě Charita Prostějov. Je možné, že procento přispěvovatelů by bylo ve výsledcích dotazníkového šetření větší.

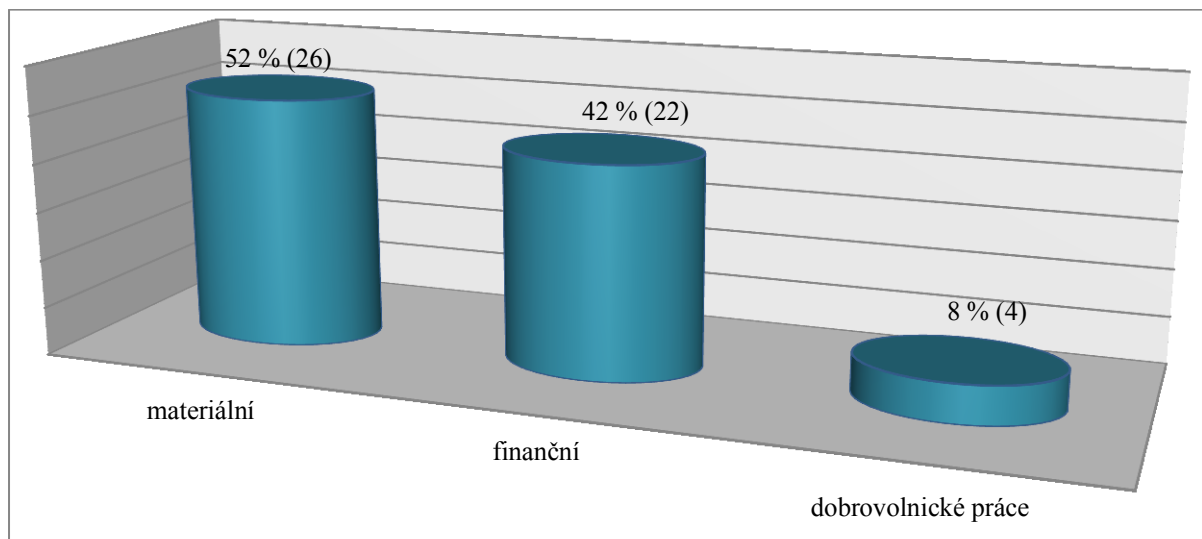
Obr. 4.3 Počet respondentů, kteří přispívají na Charitu Prostějov



Zdroj: Dotazníkové šetření, vlastní zpracování

Jakým způsobem Charitu Prostějov respondenti podpořili? To vyjadřuje graf na Obr. 4.4. Největší zastoupení 52 % (26) má materiální pomoc, finanční prostředky poskytlo 42 % (21) dotazovaných a 8 % (4) se účastní dobrovolnických prací.

Obr. 4.4 Forma pomoci Charitě Prostějov



Zdroj: Dotazníkové šetření, vlastní zpracování.

Cílem dotazníkového šetření bylo zjistit, jaké místo zauímají charitativní a humanitární organizace v podvědomí občanů České republiky. Vzhledem k tomu, že práce se prioritně zabývá Charitou Prostějov, je dotazník zaměřen na obyvatele Prostějovska. Šetření bylo provedeno v březnu 2015 prostřednictvím sociální sítě Facebook a za pomoci Magistrátu města Prostějov.

Výsledky šetření potvrdily mou domněnku, že charitativní a humanitární organizace provádí užitečnou činnost, ale důvěra obyvatel v ně, je malá. Ani důvody, proč lidé nedůvěřují charitativní a humanitárním organizacím, nejsou překvapivé. Jedním z důvodů je netransparentnost organizací. Lidé si nejsou jisti, že peníze, které darují, se dostanou potřebným. Jako velmi pozitivní hodnotím fakt, že nadpoloviční většina respondentů si myslí, že charitativní a humanitární organizace jsou prospěšné a i přes své pochybnosti je podporují.

5 Závěr

Tématem bakalářské práce byla Ekonomika charitativní organizace. Pro vypracování této práce byla vybrána nezisková organizace Charita Prostějov, která je evidovaná právnická osoba, jejíž ředitelství sídlí na ulici Martinákova 9, 796 01 Prostějov.

Cílem bakalářské práce bylo srovnání nákladů a výnosů, poté zhodnocení výsledků hospodaření v jednotlivých letech 2009 – 2013. Stanovený cíl byl naplněn a postupně rozpracován v jednotlivých třech kapitolách.

Druhá kapitola, která je teoretickou částí, byla zaměřena na charakteristiku národního hospodářství a vymezení neziskového sektoru v něm. Vymezeno bylo hlavně členění, teorie, financování a účetnictví neziskových organizací. Dále zde byla provedena charakteristika neziskových soukromoprávních organizací veřejně prospěšných. Na závěr kapitoly byl vysvětlen pojem charita. Cílem této kapitoly bylo se seznámit se s řešenou oblastí a získat všeobecný přehled o neziskovém sektoru.

Třetí kapitola, je již částí praktickou, která se zaměřuje na konkrétně vybranou organizaci. V této části se provedla analýza činnosti Charity Prostějov. Hlavní náplní činnosti je pomáhat sociálně potřebným občanům, pečovat o staré a nemocné osoby v Prostějově a okolí a zjistit humanitární činnost. Jednotlivé podkapitoly se věnovaly historii a vzniku Charity Prostějov, dále analýze jejích jednotlivých služeb, které poskytují klientům. Část kapitoly se také věnovala popisu struktury účetní jednotky. Závěr je věnovaný největšímu projektu v období 2009 – 2013, a to projektu Domov Daliborka. V rámci tohoto projektu vznikly dvě nové služby Chráněné bydlení a Odlehčovací služba. Podle zpětné vazby od nynějších klientů, se potvrdilo, že takové služby se v Prostějově a okolí dosud postrádaly. Cílem této kapitoly bylo představit vybranou organizaci a seznámit se s její činností a chodem.

Součástí praktické části, je i čtvrtá kapitola, která si kladla za cíl zhodnotit hospodaření dané charitativní organizace ve vybraném období 2009 – 2013. V jednotlivých podkapitolách, bylo pomocí metody komparace, provedeno srovnání nákladů a výnosů a zhodnocení výsledků hospodaření organizace na konci každého roku. Organizace na konci roku hospodařila se ztrátou v letech 2009, 2012 a 2013. Ziskový výsledek hospodaření, měla v letech 2010 a 2011. Dosažení zisku, ale bylo pouze díky dotaci z Krizového fondu

Arcidiecézní charity Olomouc, o který si Charita Prostějov byla z důvodu vysokých nákladů nucena zažádat. Krizový fond je tvořen z příspěvků Tříkrálové sbírky.

Na základě třetí kapitoly se potvrdila stanovená hypotéza, která byla stanovena v úvodu bakalářské práce. Hypotéza zněla: *Příjmy plynoucí z dotací ze státního rozpočtu nedostatečně financují charitativní organizaci.* Hypotéza byla potvrzena na základě získaných ekonomických údajů, které byly v jednotlivých letech mezi sebou srovnány. A to konkrétně výnosové položky, ze kterých vyplynulo, že Charita Prostějov nemá dostatečné příjmy k pokrytí svých nákladů. V případě této neziskové organizace je hlavním poskytovatelem dotací stát, ale bohužel tyto dotace jsou nedostačující. Při tom stát by se měl snažit zajistit důstojné prožití důchodového věku, protože většina těch lidí celý život pracovala a podporovala právě ten stát. Prostřednictvím charitativních organizací si stát v podstatě objednáva službu, která má to důstojné dožití zajistit. Ale jak toho má být dosaženo, když stát dostatečně za tyto služby „nezaplatí“ a tyto organizace musí každý rok sáhnout na prostředky získané například ze sbírek, aby vůbec uhradili náklady na provoz? Při tom by tyto získané finanční prostředky mohli použít na svůj rozvoj a vývoj. Na tuhle myšlenku i navazuje dotazníkové šetření, které bylo v rámci práce provedeno. Zúčastnilo se ho 222 respondentů z Prostějova a okolí. Cílem dotazníku bylo zjistit, jaký postoj mají respondenti k charitativním a humanitárním organizacím, zda tuto činnosti podporují a věnují ji pozornost. Z dotazníku vyplynulo, že i když většina dotazovaných občas tyto organizace podporuje, finančně i materiálně, nemají v ně úplnou důvěryhodnost. Většina odpovědí byla podobného charakteru, a to, že tohle je hlavně úloha státu. Dle mého názoru, kdyby stát dostatečně podporoval nejen tyto organizace, ale i lidi v České republice, důvěra občanů by vzrostla a tyto služby by podporovaly mnohem více. K tomuto, ale pravděpodobně nedojde, pokud si politici neuvědomí, že stát nebohatne výběrem vyšších a vyšších daní, ale tím, že má bohaté občany, kteří stát budují tím, co sami tvoří.

Seznam použité literatury

HALÁSEK, Dušan. *Veřejná ekonomika*. 3. vyd. Dolní Životice: Optys. 2012. 96 s. ISBN 978-80-85819-80-9.

HALÁSKOVÁ, Martina a Jiří KOVÁŘ. *Veřejná ekonomika a veřejná správa*. Ostrava: VŠB – Technická univerzita Ostrava, 2004. ISBN 80-248-0587-1.

KRYŠKOVÁ, Šárka a Alžběta URBANCOVÁ. *Účetnictví nevýdělečných organizací A*. 2. vyd. Ostrava: VŠB – Technická univerzita Ostrava. ISBN 978-80-248-1801-6.

MEDLÍKOVÁ, Olga a Marek ŠEDIVÝ. *Public relations, fundraising a lobbying pro neziskové organizace*. Praha: Grada Publishing, 2012. ISBN 978-80-247-4040-9.

MEDLÍKOVÁ, Olga a Marek ŠEDIVÝ. *Úspěšná nezisková organizace*. 2. vyd. Praha: Grada Publishing, 2011. ISBN 978-80-247-4041-6.

REKTOŘÍK, Jaroslav. *Organizace neziskového sektoru. Základy ekonomiky, teorie a řízení*. Praha: Ekopress, 2004. 177 s. ISBN 80-86119-41-6.

TETŘEVOVÁ, Liběna. *Veřejná ekonomie*. Praha: Professional Publishing, 2008. 185 s. ISBN 978-80-86946-79-5.

VAŠEK, Bedřich. *Dějiny křesťanské Charity*. Olomouc: Velehrad, 1941. 190 s.

Elektronické dokumenty a ostatní:

AMNESTYINTERNATIONAL: *Who we are* [online]. Amnesty. [5. 4. 2015]. Dostupné z: <https://www.amnesty.org/en/who-we-are/>

BECK-ONLINE: *Zákon č. 586/1992 Sb., o daních z příjmů, znění účinné od 1. 1. 2013 do 31. 3. 2013* [online]. BECK-ONLINE [29. 12. 2014]. Dostupné z: <https://www.beck-online.cz/bo/chapterview-document.seam?documentId=onrf6mjzhezsf6njygywtsmi>

CHARITA ČESKÉ REPUBLIKY: *Kodex Charity České republiky* [online]. Charita [18. 2. 2015]. Dostupné z: <http://www.charita.cz/res/data/000077.pdf>

CHARITA ČESKÉ REPUBLIKY: *Organizační struktura* [online]. Charita [14. 4. 2015]. Dostupné z: <http://www.charita.cz/o-charite/organizacni-struktura/>

CHARITA: *Výroční zprávy* [online]. Charita [4. 4. 2015]. Dostupné z: <http://www.prostejov.charita.cz/vyrocnizpravy.html>

KATOLICKÁ CÍRKEV V ČESKÉ REPUBLICE: *Diecéze v ČR* [online]. CÍRKEV [3. 1. 2015]. Dostupné z: <http://www.cirkev.cz/cirkev-v-cr/dieceze-v-cr/>

LINKA POMOCI: *Aqua vitae linka pomoci* [online]. Linka pomoci [5. 4. 2015]. Dostupné z: <http://linkapomoci.cz/o-nas>

MINISTERSTVO KULTURY: *Výpis z Rejstříku evidovaných právnických osob* [online]. MKCR [18. 2. 2015]. Dostupné z: http://www3.mkcr.cz/cns_internet/

NEZISKOVKY.CZ: *O neziskových organizacích* [online]. NEZISKOVY.CZ [29. 12. 2014]. Dostupné z: http://www.neziskovky.cz/clanky/511_538_540/fakta_neziskovky-v_co-to-je-neziskovy-sektor-/

Vyhláška č. 504 ze dne 6. listopadu 2002, kterou se provádějí některá ustanovení zákona č. 563/1991 Sb., o účetnictví, ve znění pozdějších předpisů. In: *Sbírka zákonů*. 2002, částka 174, s. 9809. Dostupná také z: <https://portal.gov.cz/app/zakony/zakonPar.jsp?page=0&idBiblio=54047&recShow=0&nr=504~2F2002&rpp=15#parCnt>. ISSN

WIKIPEDIE Otevřená encyklopedie: *Humble Bundle* [online]. WIKIPEDIE [5. 4. 2015]. Dostupné z: http://cs.wikipedia.org/wiki/Humble_Bundle

Zákon č. 563 ze dne 12. prosince 1991 o účetnictví ve znění pozdějších předpisů. In: *Sbírka zákonů České republiky*. 1991, částka 107, s. 2802. Dostupný také z: <https://portal.gov.cz/app/zakony/zakonStruct.jsp?idBiblio=39611&nr=563~2F1991&rpp=15#local-content>. ISSN

Zákon č. 3 ze dne 27. listopadu 2002 o svobodě náboženského vyznání a postavení církví a náboženských společností a o změně některých zákonů (zákon o církvích a náboženských společnostech). In: *Sbírka zákonů České republiky*. 2002, částka 2, s. 83. Dostupný také z: <https://portal.gov.cz/app/zakony/zakonPar.jsp?idBiblio=52309&nr=3~2F2002&rpp=15#local-content>. ISSN

Interní zdroje

Interní zdroj Charity Prostějov

Organizační řád Charity Prostějov

Stanovy Arcidiecézní charity Olomouc

Výroční zpráva 2009

Výroční zpráva 2010

Výroční zpráva 2011

Výroční zpráva 2012

Výroční zpráva 2013

Seznam zkratk

ACHO	Arcidiecézní charita Olomouc
ČR	Česká republika
DS	Denní stacionář
MPSV	Ministerstvo práce a sociálních věcí
NH	národní hospodářství
OCH	oblastní charita
OPS	obecně prospěšná společnost
ROP	Regionální operační program
SMS	system krátkých zpráv
ÚJ	účetní jednotka
VOŠ	vyšší odborná škola
VZP	Všeobecná zdravotní pojišťovna

Prohlášení o využití výsledků bakalářské práce

Prohlašuji, že

- jsem byla seznámena s tím, že na mou bakalářskou práci se plně vztahuje zákon č. 121/2000 Sb. – autorský zákon, zejména § 35 – užití díla v rámci občanských a náboženských obřadů, v rámci školních představení a užití díla školního a § 60 – školní dílo;
- beru na vědomí, že Vysoká škola báňská – Technická univerzita Ostrava (dále jen VŠB-TUO) má právo nevýdělečně, ke své vnitřní potřebě, bakalářskou práci užít (§ 35 odst. 3);
- souhlasím s tím, že bakalářská práce bude v elektronické podobě archivována v Ústřední knihovně VŠB-TUO a jeden výtisk bude uložen u vedoucího bakalářské práce. Souhlasím s tím, že bibliografické údaje o bakalářské práci budou zveřejněny v informačním systému VŠB-TUO;
- bylo sjednáno, že s VŠB-TUO, v případě zájmu z její strany, uzavřu licenční smlouvu s oprávněním užít dílo v rozsahu § 12 odst. 4 autorského zákona;
- bylo sjednáno, že užít své dílo, bakalářskou práci, nebo poskytnout licenci k jejímu využití mohu jen se souhlasem VŠB-TUO, která je oprávněna v takovém případě ode mne požadovat přiměřený příspěvek na úhradu nákladů, které byly VŠB-TUO na vytvoření díla vynaloženy (až do jejich skutečné výše).

V Ostravě dne 7. 5. 2015



Pavla Dvořáková

Seznam příloh

Příloha č. 1: Ceník nabízených činností Pečovatelské služby

Příloha č. 2: Ceník nabízených činností Odlehčovací služby

Příloha č. 3: Ceník nabízených činností Chráněného bydlení

Příloha č. 4: Vzor dotazníku

Příloha č. 1: Ceník nabízených činností Pečovatelské služby

Pomoc při zvládnání běžných úkonů péče o vlastní osobu <ul style="list-style-type: none">- pomoc a podpora při podávání jídla a pití- pomoc při oblékání a svlékání vč. speciálních pomůcek- pomoc při orientaci, samostatném pohybu ve vnitřním prostoru- pomoc při přesunu na lůžko nebo vozík	Jednotka Kč/hod. Kč/hod. Kč/hod. Kč/hod.	Kč 130,- 130,- 130,- 130,-
Pomoc při osobní hygieně <ul style="list-style-type: none">- pomoc při úkonech osobní hygieny, pomoc při základní péči o vlasy a nehty, pomoc při použití WC	Jednotka Kč/hod	Kč 130,-
Poskytnutí stravy, nebo pomoc při zajištění stravy <ul style="list-style-type: none">- dovoz nebo donáška oběda- pro obyvatele DPS Hacarova a Polišenského- pomoc při přípravě jídla a pití	Jednotka Úkon Úkon Kč/hod.	Kč 25,- 20,- 130,-
Pomoc při zajištění chodu domácností <ul style="list-style-type: none">- běžný úklid a údržba domácnosti- pomoc při zajištění velkého úklidu domácnosti- malý nákup (do 5 kg) a pochůzky- velký nákup (do 15 kg)- praní a žehlení prádla, popř. jeho drobné opravy- topení v kamnech, včetně donášky paliva- donáška vody	Jednotka Kč/hod. Kč/hod. Kč/hod. Úkon Kč/kg Kč/hod. Kč/hod.	Kč 130,- 130,- 130,- 115,- 70,- 130,- 130,-
Zprostředkování kontaktu se společenským prostředím <ul style="list-style-type: none">- doprovod k lékaři, na úřady a instituce poskytující veřejné služby a doprovod zpět- procházky, pomoc při denních kulturních zájmových aktivitách- průvodcovská služba a asistence pro klienty na vozíku	Jednotka Kč/hod. Kč/hod. Kč/hod	Kč 130,- 130,- 130,-
Doprava vozidly poskytovatele <ul style="list-style-type: none">- 1 km jízdy	Jednotka 1 km	Kč 8,-

Zdroj: Ceník úkonů Charita Prostějov, vlastní zpracování

Příloha č. 2: Ceník nabízených činností Odlehčovací služby

Poskytnutí ubytování <ul style="list-style-type: none">- jednolůžkový pokoj: ubytování, úklid, praní a drobné opravy ložního a osobního prádla a ošacení, žehlení- vícelůžkový pokoj: ubytování, úklid, praní a drobné opravy ložního a osobního prádla a ošacení, žehlení	Cena 200 Kč/den 180 Kč/den
Poskytnutí stravy nebo pomoc při zajištění stravy <ul style="list-style-type: none">- Celodenní strava racionální<ul style="list-style-type: none">- snídaně 25 Kč/den- oběd 70 Kč/den- svačina 15 Kč/den- večeře 40 Kč/den- Celodenní strava dietní<ul style="list-style-type: none">- snídaně 25 Kč/den- oběd 75 Kč/den- svačina 15 Kč/den- večeře 45 Kč/den- pomoc při přípravě stravy přiměřené době poskytování služby 100Kč/hod.	Cena 150 Kč/den 25 Kč/den 70 Kč/den 15 Kč/den 40 Kč/den 160 Kč/den 25 Kč/den 75 Kč/den 15 Kč/den 45 Kč/den 100Kč/hod.
Pomoc při zvládnání běžných úkonů péče o vlastní osobu <ul style="list-style-type: none">- pomoc a podpora při podávání jídla a pití- pomoc při oblékání a svlékání včetně speciálních pomůcek- pomoc při přesunu na lůžko nebo vozík- zvýšený dohled nad celkovým stavem uživatele- příprava a pomoc při podávání léků ve spolupráci s uživatelem- pomoc při prostorové orientaci, samostatném pohybu ve vnitřním i vnějším prostoru	Cena 100 Kč/hod. 100 Kč/hod. 100 Kč/hod. 100 Kč/hod. 100 Kč/hod. 100 Kč/hod.
Pomoc při osobní hygieně nebo poskytnutí podmínek pro osobní hygienu <ul style="list-style-type: none">- pomoc při úkonech osobní hygieny- pomoc při základní péči o vlasy a nehty- pomoc při použití WC	Cena 100 Kč/hod. 100 Kč/hod. 100 Kč/hod.
Zprostředkování kontaktu se společenským prostředím <ul style="list-style-type: none">- doprovázení do školy, školského zařízení, k lékaři, do zaměstnání, na zájmové a volnočasové aktivity, na orgány veřejné moci, instituce poskytující veřejné služby a doprovázení zpět- pomoc při obnovení nebo upevnění kontaktu s rodinou a pomoc a podpora při dalších aktivitách podporujících sociální začleňování osob	Cena 100 Kč/hod. 100 Kč/hod.

<p>Sociálně terapeutická činnost</p> <ul style="list-style-type: none"> - získávání nových sociálních dovedností při kontaktu s ostatními uživateli a personálem - vzájemně sdílené odpočinkové aktivity – předčítání, besedy, poslech hudby - reminiscenční terapie, tj. stimulace vzpomínek (např. poznávání starých fotografií, sledování filmů z archivů, prohlížení a četba starých novin, připomínání, opakování a záznam významných uplynulých událostí života a práce) 	<p>Cena</p> <p>100 Kč/hod.</p> <p>100 Kč/hod.</p> <p>100 Kč/hod.</p>
<p>Pomoc při uplatňování práv, oprávněných zájmů a při obstarávání osobních záležitostí</p> <ul style="list-style-type: none"> - pomoc při komunikaci vedoucí k uplatňování práv a oprávněných zájmů - pomoc při vyřizování běžných záležitostí 	<p>Cena</p> <p>100 Kč/hod.</p> <p>100 Kč/hod.</p>
<p>Výchovné, vzdělávací a aktivizační činnosti</p> <ul style="list-style-type: none"> - výchovně-vzdělávací aktivity (základy práce s PC, internetem aj.) - trénink paměti (skupinový, individuální) - pohybové aktivity - pracovní - výtvarné aktivity - klubové aktivity 	<p>Cena</p> <p>100 Kč/hod.</p> <p>100 Kč/hod.</p> <p>100 Kč/hod.</p> <p>100 Kč/hod.</p> <p>100 Kč/hod.</p>
<p>Fakultativní činnosti</p> <ul style="list-style-type: none"> - doprava služebními automobily Charity Prostějov - připojení k Internetu - připojení k TV - poplatek za vlastní notebook/PC 	<p>Cena</p> <p>5 Kč/1 km</p> <p>4 Kč/den</p> <p>50 Kč/měsíc</p> <p>50 Kč/měsíc</p>

Zdroj: Ceník úkonů Charita Prostějov, vlastní zpracování.

Příloha č. 3: Ceník nabízených činností Chráněného bydlení

Poskytnutí ubytování	Cena
- jednolůžkový pokoj	200 Kč/den
- vícelůžkový pokoj	180 Kč/den
Poskytnutí stravy nebo pomoc při zajištění stravy	Cena
- Celodenní strava racionální	150 Kč/den
- snídaně	25 Kč/den
- oběd	70 Kč/den
- svačina	15 Kč/den
- večeře	40 Kč/den
- Celodenní strava dietní	160 Kč/den
- snídaně	25 Kč/den
- oběd	75 Kč/den
- svačina	15 Kč/den
- večeře	45 Kč/den
- pomoc při přípravě stravy přiměřené době poskytování služby	100 Kč/hod.
- pomoc při sestavování jídelníčku, konzultace stravy	100 Kč/hod.
- donášení jídla na pokoj	100 Kč/hod.
- pomoc a podpora při dodávání jídla a pití	100 Kč/hod.
Pomoc při zajištění chodu domácnosti	Cena
- pomoc při běžném úklidu a údržbě domácnosti	100 Kč/hod.
- pomoc při údržbě domácích spotřebičů	100 Kč/hod.
- pomoc při sepisování nákupu (dohled, kontrola)	100 Kč/hod.
- kontrola nákupu, vyúčtování	100 Kč/hod.
- dohled nad čerstvostí uskladněných potravin	100 Kč/hod.
- podpora v hospodaření s penězi	100 Kč/hod.
- dohled na pravidelné praní	100 Kč/hod.
- pomoc při žehlení prádla	100 Kč/hod.
- generální úklid, drobné opravy	100 Kč/hod.
- pomoc při stěhování, malování a běžné údržbě pokojů	100 Kč/hod.
Pomoc při obnovení nebo upevnění kontaktu s přirozeným sociálním prostředím	Cena
- podpora uživatele v jeho volnočasových aktivitách a v zájmových činnostech	100 Kč/hod.
- účast na veřejných společenských, kulturních a sportovních akcích	100 Kč/hod.
- pořádání výletů za poznáním	100 Kč/hod.

<p>Nácvik a upevňování motorických, psychických a sociálních schopností a dovedností</p> <ul style="list-style-type: none"> - nácvik bezpečného ovládnání domácích spotřebičů - nácvik úklidu domácnosti - nácvik žehlení prádla - nákupy s asistencí - příprava a pomoc při podávání léků ve spolupráci s uživatelem - finanční plány, vydávání kapesného (tvorba dohod o podpoře v oblasti financí, podpora v oblasti financí, vyplácení kapesného) - základy finanční gramotnosti (nácvik hodnocení peněz, nácvik rozeznávání bankovek a mincí) - dohled na čisté a odpovídající ošacení - příprava jednoduchých jídel a úklid po vaření - stolování 	<p style="text-align: center;">Cena</p> <p>100 Kč/hod.</p> <p>100 Kč/hod.</p> <p>100 Kč/hod.</p> <p>100 Kč/hod.</p> <p>100 Kč/hod.</p> <p>100 Kč/hod.</p> <p>100 Kč/hod.</p> <p>100 Kč/hod.</p> <p>100 Kč/hod.</p>
<p>Zajištění podmínek pro přiměřené vzdělávání</p> <ul style="list-style-type: none"> - podle schopnosti a přání uživatelů podpora ve zprostředkování základního, speciálního nebo doplňujícího vzdělání 	<p style="text-align: center;">Cena</p> <p>100 Kč/hod.</p>
<p>Podpora v oblasti partnerských vztahů</p> <ul style="list-style-type: none"> - pořádání společných akcí s uživateli z jiných zařízení 	<p style="text-align: center;">Cena</p> <p>100 Kč/hod.</p>
<p>Podpora při získávání návyků souvisejících se zařazením do pracovního procesu</p> <ul style="list-style-type: none"> - individuální nácvik praktických dovedností potřebných ke zvládnutí konkrétní práce - Job klub (Job klub je poradenský program, jehož hlavním cílem je motivovat a aktivizovat jeho účastníky k uplatnění na trhu práce.) 	<p style="text-align: center;">Cena</p> <p>100 Kč/hod.</p> <p>100 Kč/hod.</p>
<p>Zprostředkování kontaktu se společenským prostředím</p> <ul style="list-style-type: none"> - doprovázení do školy, školského zařízení, zaměstnání, k lékaři, na zájmové aktivity, na orgány veřejné moci a doprovázení zpět - spolupráce s dalšími subjekty – klíčoví pracovníci, lékaři, rodina... - podporu a pomoc při využívání běžně dostupných služeb a informačních zdrojů (vyhledávání na internetu) - pomoc při obnovení nebo upevnění kontaktu s rodinou a pomoc a podpora při dalších aktivitách podporujících sociální začlenění osob 	<p style="text-align: center;">Cena</p> <p>100 Kč/hod.</p> <p>100 Kč/hod.</p> <p>100 Kč/hod.</p> <p>100 Kč/hod.</p>
<p>Sociálně terapeutické činnosti</p> <ul style="list-style-type: none"> - reminiscenční terapie, tj. stimulace vzpomínek (např. poznávání starých fotografií, sledování filmů z archivů, četba starých novin) 	<p style="text-align: center;">Cena</p> <p>100 Kč/hod.</p>

<p>Pomoc při uplatňování práv, oprávněných zájmů a při obstarávání osobních záležitostí</p> <ul style="list-style-type: none"> - pomoc při komunikaci vedoucí k uplatňování práv a oprávněných zájmů (vyřizování žádostí zejména o příspěvky na péči) - pomoc při vyřizování běžných záležitostí 	<p>Cena</p> <p>100 Kč/hod.</p> <p>100 Kč/hod.</p>
<p>Pomoc při osobní hygieně a poskytnutí podmínek pro osobní hygienu</p> <ul style="list-style-type: none"> - pomoc při úkonech osobní hygieny - pomoc při základní péči o vlasy a nehty - pomoc při použití WC - pomoc při oblékání a svlékání včetně speciálních pomůcek - zvýšený dohled nad celkovým stavem uživatel 	<p>Cena</p> <p>100 Kč/hod.</p> <p>100 Kč/hod.</p> <p>100 Kč/hod.</p> <p>100 Kč/hod.</p> <p>100 Kč/hod.</p>
<p>Fakultativní činnosti</p> <ul style="list-style-type: none"> - doprava služebními automobily Charity Prostějov - připojení k Internetu - připojení k TV - poplatek za vlastní notebook/PC 	<p>Cena</p> <p>5 Kč/1 km</p> <p>4 Kč/den</p> <p>50 Kč/měsíc</p> <p>50 Kč/měsíc</p>

Zdroj: Ceník úkonů Charita Prostějov, vlastní zpracování.

Příloha č. 4: Vzor dotazníku

1. Pohlaví:

- muž
- žena

2. Věk:

- do 18 let
- 19 – 26 let
- 27 – 60 let
- nad 60 let

3. Nejvyšší dosažené vzdělání:

- základní
- středoškolské bez maturity
- středoškolské s maturitou (včetně vyššího odborného)
- vysokoškolské bakalářské
- vysokoškolské magisterské
- vysokoškolské doktorát

4. Ekonomické zázemí:

- student
- pracující student
- zaměstnaný/á
- důchodce
- pracující důchodce
- na mateřské dovolené
- nezaměstnaný/á

5. Bydliště

- Prostějov
- do 10 km
- 10 – 20 km
- nad 20 km

6. Případá Vám charitativní a humanitární činnost užitečná?

- ano
- ne
- nevím

7. Podporujete finančně nebo materiálně charitativní a humanitární organizace, popřípadě se účastníte na dobrovolnických akcích těchto organizací?

- ano
- ne

V případě, že ano, vyplňte otázky číslo 8, 9, 10, nevyplňujte otázky číslo 11 a 12! /

V případě že ne, pokračujte až otázkou 11!

8. Jakou charitativní nebo humanitární organizaci podporujete?

- Charita ČR
- Červený Kříž
- Fond ohrožených dětí
- Bílý kruh bezpečí
- Bílá pastelka
- Liga proti rakovině
- Světluška
- Pomozte dětem
- vlastní odpověď

9. Jak často přispíváte?

- 1x za měsíc
- 1x za 3 měsíce
- 1x za 6 měsíců
- 1x za rok
- pouze příležitostně

10. V případě finanční podpory, v jaké hodnotě přispíváte?

- do 100 Kč
- 101 – 1 000 Kč
- nad 1 000 Kč

- nechci uvést

11. Proč nepodporujete charitativní a humanitární organizace?

- nedostatek finančních prostředků
- nedůvěra v tyto organizace
- je mi to lhostejné
- vlastní odpověď

12. Co by Vás přimělo podporovat charitativní a humanitární organizace?

13. Využíváte v současné době nějakou formu sociální služby, či pomoci poskytovanou charitativní nebo humanitární organizací?

- ano
- ne

V případě že ne, přeskočte až na otázku 15.

14. Jak často službu využíváte?

- nepřetržitě 24 hodin
- každý den
- několikrát za týden
- několikrát za měsíc
- jen zřídka

15. Podpořil/a jste někdy činnost charity Prostějov?

- ano
- ne

16. Pokud ano, jak?

- finančně
- materiálně
- dobrovolnické práce
- vlastní odpověď

Zdroj: Vlastní dotazníkové šetření, vlastní zpracování.