

VYSOKÁ ŠKOLA BÁŇSKÁ – TECHNICKÁ UNIVERZITA OSTRAVA
EKONOMICKÁ FAKULTA

KATEDRA MANAGEMENTU

Analýza finančních dotací v přeshraniční spolupráci
FinancialSubsidiesAnylysis in theCross-borderCooperation

Student: Lucie Šlechtová
Vedoucí bakalářské práce: Ing. Jarmil Adamec, Ph.D.

Ostrava 2015

VŠB - Technická univerzita Ostrava
Ekonomická fakulta
Katedra managementu

Zadání bakalářské práce

Student: **Lucie Šlechtová**
Studijní program: B6208 Ekonomika a management
Studijní obor: 6501R006 Ekonomika cestovního ruchu
Téma: **Analýza finančních dotací v přeshraniční spolupráci**
Financial Subsidies Analysis in the Cross-border Cooperation

Zásady pro vypracování:

1. Úvod
2. Metodika zpracování a cíl práce
3. Vymezení základních pojmů meziobecní spolupráce
4. Analýza vývoje přeshraniční spolupráce
5. Zhodnocení alokace finančních prostředků a čerpání zdrojů
6. Závěr

Seznam použité literatury

Seznam zkratk

Prohlášení o využití výsledků bakalářské práce

Seznam příloh

Přílohy

Seznam doporučené odborné literatury:

ČERMÁK, Daniel a Jana VOBECKÁ. *Spolupráce, partnerství a participace v místní veřejné správě: význam, praxe, příslib*. Praha: Sociologický ústav AV ČR, 2011. ISBN 978-807-3302-023.

HAMARNEHOVÁ, Iveta. *Mezinárodní cestovní ruch: vybrané kapitoly*. Praha: Univerzita Jana Amose Komenského, 2014. ISBN 978-80-7452-040-2.

PROVAZNÍKOVÁ, Romana a Olga SEDLÁČKOVÁ. *Financování měst, obcí a regionů: teorie a praxe*. 2., aktualiz. a rozš. vyd. Praha: Grada, 2009. ISBN 978-80-247-2789-9.


Formální náležitosti a rozsah bakalářské práce stanoví pokyny pro vypracování zveřejněné na webových stránkách fakulty.

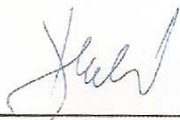
Vedoucí bakalářské práce: **Ing. Jarmil Adamec, Ph.D.**

Datum zadání: 21.11.2014

Datum odevzdání: 07.05.2015




doc. Ing. Petra Horváthová, Ph.D.
vedoucí katedry


prof. Dr. Ing. Dana Dluhošová
děkanka fakulty

Prohlášení o samostatném vypracování bakalářské práce

„Prohlašuji, že jsem celou práci, včetně všech příloh, vypracovala samostatně.“

V Uherském Hradišti dne 7. 5. 2015



Lucie Šlechtová

Poděkování

Ráda bych poděkovala vedoucímu mé bakalářské práce Ing. Jarmilu Adamcovi, Ph.D. za odbornou pomoc a konzultaci při vytváření této bakalářské práce. Dále bych ráda poděkovala starostovi obce Košíky panu Mgr. Jaroslavu Šlechtovi za ochotu a poskytnutí informací.

Obsah

1	Úvod.....	5
2	Metodika zpracování a cíl práce.....	6
3	Vymezení základních pojmů meziobecní spolupráce	7
3.1	Meziobecní spolupráce.....	7
3.2	Přeshraniční spolupráce.....	8
4	Analýza vývoje přeshraniční spolupráce.....	13
4.1	Historie přeshraniční spolupráce	13
4.2	Současná charakteristika Evropy jako regionu	15
4.3	Evropský fond pro regionální rozvoj.....	18
4.4	Programové období 2007 – 2013	19
4.5	Programové období 2014 – 2020	22
4.6	Fond mikroprojektů.....	27
4.7	Interreg V-A Slovensko – Česká republika.....	28
4.8	Interreg V-A Česká republika – Polsko	30
4.9	Program spolupráce Rakousko – Česká republika.....	31
4.10	OP přeshraniční spolupráce Česká republika – Svobodný stát Bavorsko.....	33
4.11	OP přeshraniční spolupráce Česká republika – Svobodný stát Sasko	34
5	Zhodnocení alokace finančních prostředků a čerpání zdrojů.....	36
5.1	Zhodnocení českého a slovenského partnerství v období 2007 – 2013	39
5.2	Zhodnocení českého a polského partnerství v období 2007 – 2013	41
5.3	Zhodnocení českého a rakouského partnerství v období 2007 – 2013	43
5.4	Zhodnocení českého a bavorského partnerství v období 2007 – 2013	45
5.5	Zhodnocení českého a saského partnerství v období 2007 – 2013	46

5.6	Příklad z praxe.....	47
6	Závěr.....	50
	SEZNAM POUŽITÉ LITERATURY	51
	SEZNAM ZKRATEK	55
	SEZNAM OBRÁZKŮ.....	57
	SEZNAM GRAFŮ	58
	SEZNAM TABULEK	59
	PROHLÁŠENÍ O VYUŽITÍ VÝSLEDKŮ BAKALÁŘSKÉ PRÁCE	
	SEZNAM PŘÍLOH	

1 Úvod

V celosvětovém měřítku můžeme mezi jednotlivými krajinami pozorovat velké rozdíly již od nepaměti až po současnost. Jedná se zejména o neměnné rozdíly v dlouhodobém horizontu, jakými jsou jazyk, kultura či ráz krajiny, ale také rozdíly na poli hospodářství. Ty je možné, i když v menším rozsahu, pozorovat i v rámci jednotlivých krajin.

Přeshraniční spolupráce svou rozmanitostí přitahuje pozornost různých vědních disciplín, ať už společenskovědních, přírodovědných či ekonomických. Lze ji definovat jako vzájemné působení subjektů v různých státech. Státní hranice se vytvářely v důsledku poměrně spletitého rozvoje evropských států po velmi dlouhou dobu. Začaly se postupně formovat regiony, které se mezi sebou vzájemně ekonomicky a sociálně odlišovaly. Je zřejmé, že za ekonomicky nejrozvinutější region lze považovat hlavní město státu, případně jeho okolí. Naopak se málo přihlíží na příhraniční regiony trpící svou nevýhodnou polohou.

České území se dlouhodobě vyvíjelo a kdysi nepřesné hranice se postupem času ustálily. Na konci druhé světové války, kdy byly hranice na delší dobu stabilizovány, tak na místo bojů a soupeření vznikl trend vzájemné spolupráce. Jedním z jejích typů je přeshraniční spolupráce, do které nezahrnujeme jen instituce zabývající se finančními dotacemi, ale i samotné obyvatelstvo, a to právě ty, kteří žijí v příhraniční oblasti a mají zájem spolupracovat se zahraničními sousedy. Proto bylo vytvořeno již několik programů a fondů, které napomáhají jejímu rozvoji.

2 Metodika zpracování a cíl práce

Metodika bakalářské práce vychází z dopředu zvoleného tématu Analýza finančních dotací v přeshraniční spolupráci. Pro zpracování byly použity dostupné zdroje v podobě odborné literatury, webových stránek, informací získaných od starosty obce Košíky a znalostí nabytých během studia. Podklady pro praktickou část byly získány z webových stránek jednotlivých euroregionů a sdružení měst a obcí, kteří jsou povinni seznámit zájemce se schválenými i neschválenými projekty.

Teoretická část je zaměřena na popis základních informací o meziobecní spolupráci a jejím projektu, přeshraniční spolupráci, státní hranici, regionu, příhraničním regionu a euroregionech. Dále v teoretické části je provedena analýza vývoje přeshraniční spolupráce od historie až do současnosti. Rovněž se zde nachází popis jednotlivých fondů a programových období, z nichž plyne podpora pro přeshraniční spolupráci v cestovním ruchu. Poslední část je zaměřena na jednotlivé operační programy, které jsou financovány z Evropských strukturálních a investičních fondů pro období 2014 – 2015, která postupně přechází do praktické části. Jedná se o spolupráci mezi Českou republikou a Slovenskem, Polskem, Rakouskem, Bavorskem a Saskem.

V praktické části je popsáno zhodnocení finančních prostředků a čerpání zdrojů v programovém období 2007 – 2013. Tato část je zaměřena na Fond mikroprojektů, který podporuje přeshraniční spolupráci obyvatel, regionů a regionálních struktur. Svým financováním napomáhá menším městům a obcím k jejich rozvoji.

Cílem bakalářské práce Analýza finančních dotací v přeshraniční spolupráci je analyzovat dotační možnosti a čerpání finančních prostředků z fondů Evropské Unie, které umožní hodnotit podporu cestovního ruchu v přeshraniční spolupráci. Dílčím záměrem je zhodnotit úspěšnost či neúspěšnost jednotlivých operačních programů pro spolupráci s partnerskými státy.

3 Vymezení základních pojmů meziobecní spolupráce

V této kapitole jsou uvedeny základní pojmy související s daným tématem bakalářské práce a jejich odborná definice. Kapitola vysvětluje nejen meziobecní spolupráci a její Evropský projekt, ale také popisuje státní hranici, region, příhraniční region a euroregiony v české zemi.

3.1 Meziobecní spolupráce

Česká republika patří mezi země s největším počtem obcí a zároveň mezi země s nejnižším počtem obyvatel na průměrnou velikost obce v rámci celé EU. Proto došlo k procesu slučování obcí do větších celků nebo k integraci prostřednictvím podpory různých forem meziobecní spolupráce (společenství obcí, svaz obcí, apod.). Nevýhodou není velký počet malých obcí, ale jejich malá ekonomická síla. Partnerství v malých městech podle Čermáka (2011, s. 129) „je v diskurzu veřejné politiky spojováno s efektivním demokratickým vládnutím, a tedy i s rozvojem regionů a lokalit. Sítě regionálních a lokálních aktérů ze soukromého, veřejného i neziskového sektoru, které zprostředkovávají informace a umožňují spolupráci, jsou důležitým faktorem regionálního rozvoje.“ Díky tomu vznikly různé programy, projekty a fondy, které napomáhají ke zkvalitnění a zefektivnění veřejných služeb a tím získat pro obce a města další finanční prostředky pro jejich rozvoj, viz Kapitola 4.

V ČR existuje Evropský projekt meziobecní spolupráce, který byl zahájen 1. května 2013 Svazem měst a obcí v ČR. Jeho hlavním záměrem je vytvořit podmínky pro dlouhodobý rozvoj meziobecní spolupráce a rovněž získat finanční prostředky pro jejich rozvoj. Jak již prokazují zahraniční zkušenosti, spojení sil umožní zefektivnit a zkvalitnit veřejné služby (SMO České republiky, © 2015).

Do projektu se mohou zapojit i obce, které nejsou členy Svazu. Stát výrazně finančně podpoří všechny obce, jež budou spolupracovat v území na zajištění svých zákonných kompetencí. Přímá finanční podpora do jednotlivých území je až 2,5 mil. Kč. Nicméně doba trvání projektu je do 30. června 2015.

Jak tento projekt funguje? Prostřednictvím projektu navrhnutého obcí, vytvoří dobrovolný svaz obcí tým, který připraví podmínky pro budoucí meziobecní spolupráci

na základě rozhodnutí volených představitelů daného území. Zmapuje situaci v obci a přispěje k hledání společného řešení v povinných oblastech, řešených v rámci samostatné působnosti obcí:

- předškolní výchova a základní školství,
- odpadové hospodářství,
- sociální služby,
- volitelné oblasti, jež řešení obce v území preferuje (*Obce sobě*, © 2013).

3.2 Přeshraniční spolupráce

Přeshraniční spolupráce pomáhá zmenšovat handicapy těchto hranic, zdolávat periferní polohu příhraničních oblastí a zlepšovat životní předpoklady obyvatel. Měla by zahrnovat všechny kulturní, sociální, hospodářské i infrastrukturní oblasti existence. Poznání a porozumění sousedů jsou velmi podstatné jako budování jistoty a důvěry.

Při pestrosti problémů a možností po obou stranách hranic v Evropě je přeshraniční spolupráce nepostradatelná. Pomáhá uskutečňovat mezinárodně právní zásady v přeshraniční a regionální oblasti. Preambule jednoho ze zásadních dokumentů řešících otázku přeshraniční spolupráce v Evropě, kterým je Evropská charta hraničních a přeshraničních regionů tvrdí, že partnerství veřejnoprávních instancí po úrovni států a různorodých skupin obyvatelstva napomáhá daleko přes hranice státu mír, svobodu, jistotu a zastupování lidských práv a také ochranu etnických a národnostních minorit. Hraniční regiony se tím stávají stavebními kameny a mosty při procesu evropského spojení, při soužití evropského obyvatelstva a minorit (*Špalek, Vališ, & Postránecký, 2000*).

V současnosti můžeme v Evropské unii pozorovat trend oslabování národních hranic, který se stal podmiňujícím faktorem pro vznik přeshraniční spolupráce. Výsledky této změny lze zaznamenat například v jednotném trhu, zrušení vnitřních hranic či zavedení společné měny. Hlavním důvodem vzniku této spolupráce je podle Netolického (2007, s. 7), „zmírňovat nevýhody hranic, překonávat okrajovou polohu příhraničních oblastí a zlepšovat životní podmínky obyvatelstva. Měla by zahrnovat všechny kulturní, sociální, hospodářské a infrastrukturní oblasti života.“

Záměrem a zároveň hlavním cílem je podpořit vzájemnou spolupráci krajin, která by měla oběma stranám přinést pozitivní efekty nejen v ekonomické sféře, ale také posilovat vzájemné hospodářské, společenské a kulturní vztahy, společnou péči o přírodní bohatství, rozvoj cestovního ruchu a budování flexibilního trhu práce. Kromě toho je vhodné uvést několik stručných definicí, které se vážou k problematice přeshraniční spolupráce.

Státní hranice

Podle zákona o státních hranicích „*státní hranice oddělují výsostné území České republiky od území sousedních států jak na zemském povrchu, tak svislým směrem ve vzdušném prostoru i pod zemským povrchem, v nadzemních i podzemních stavbách a zařízeních.*“

Hranice, jakožto pojem politické geografie, je možné definovat různými způsoby. Státní hranice se obvykle definuje jako „*smluvní linie, která odděluje území jednoho suverénního státu od území jiného suverénního státu nebo od oblasti nepodléhající suverénní moci žádného státu (volné moře). Ve skutečnosti se nejedná o linii, ale o plochu ohraničující "prostor suverenity" daného státu, protože hranice přirozeně probíhá i v atmosféře a v geologickém podloží*“ (Fňukal, 2013, s. 45). Dokoupil, Havlíček a Jeřábek (2004, s. 48) si pod státní hranicí představují „*právně fixovanou anebo v přírodě stanovenou linii, která spojuje homogenní či heterogenní regiony tvořící administrativní, hospodářskou nebo politickou jednotu.*“

Nemusíme hranici definovat pouze z politického hlediska, ale můžeme ji členit z hlediska přírodního, které zahrnuje řeky, moře, hory apod., či z hlediska historického, etnického nebo geometrického. Současná politika EU podle Schengenského prostoru zrušila svoje vnitřní hranice a naopak se zaměřila na ochranu hranic vnějších. V praxi je tedy ulehčený přechod osob a zboží, a zároveň i spolupráce členských zemí.

Region

Pojem region je běžně používaný, ale formulace jeho definice je problematická. Na vysvětlení regionu je tolik názorů, z kolika pohledů je zkoumán a hodnocen. Lauko(1990, s. 39), považuje region za „složitý dynamický prostorový systém, který vznikl na zemském povrchu na základě interakce přírodních a socioekonomických jevů.“ Naopak Skokan(2003, s. 11) do souboru regionálních vlastností zahrnuje i konkrétnější charakteristiky – fyzikální, klimatické, kulturní, etnické a historické. Z pohledu regionální politiky chápe region jako „administrativní jednotky vytvořené uměle rozhodnutím administrativních orgánů.“

Příhraničníregion

Mezi základní charakteristické rysy příhraničního regionu patří především nižší osídlení – z důsledků přírodních podmínek, politických rozhodnutí a dlouhodobého uzavření hranic – nižší hospodářský potenciál, nevyhovující dopravní obslužnost, vyšší nezaměstnanost a celá řada dalších faktorů vyplývajících z vnitřní ekonomické a politické situace státu. Příhraniční region P. Hagget(2001, s. 363) nepřímou definuje tvrzením, že „každá hranice kolem sebe vytváří zónu tlaku“.



Obr. 3.1 Mapa příhraničních regionů v ČR, [zdroj: www.crr.cz]

Euroregion

V kontextu EU se stále častěji používá pojem euroregion. Jedná se respektive o příhraniční region, který překračuje hranice státu a nazývá se přeshraniční region neboli euroregion. Jeho hlavní činností by měla být zpočátku nápomoc zprostředkování kontaktů mezi subjekty podél hranic - na poli komunálním a regionálním, na poli kultury, sportu, vzdělání, hospodaření, řešení problémů životního prostředí aj. Po navázání kontaktů jdou úkoly euroregionů dále, kdy můžeme hovořit o spolupráci příhraničních regionů s perspektivou společného řešení přeshraničního rozvoje.

Pojem euroregion vznikl v 60. letech v Evropě a Dokoupil ho charakterizuje jako „*sdrúžení územních jednotek (např. okresů, obcí i spolků sousedních zemí za účelem výměny informací a zkušeností, společného řešení problémů a spolupráce přes hranice především na komunální úrovni*“ (Jeřábek, 1999, s. 159).

První euroregion v České republice vznikl mezi rokem 1991 – 1993 na česko-německé hranici s názvem Nisa. Posledním vzniklým euroregionem se stal euroregion Silva, který vznikl v roce 2002. V současné době již na našem území funguje třináct euroregionů, které zahrnují území více než čtyřiceti ze sedmdesáti šesti stávajících okresů – Euroregion Beskydy, Bílé – Biele Karpaty, Egrensis, Elbe/Labe, Glacensis, Krušnohoří/Erzgebirge, Neisse – Nisa – Nysa, Pomoraví – Zahorie – Weinviertel, Praděd – Pradziad, Silesia, Silva Nortica, Šumava – BayerischerWald – Muhlviertel a Těšínské Slezsko – SlaskCieszynski.

Mezi největší se řadí euroregion Egrensis s plochou 17 000 km², naopak mezi nejmenší se řadí euroregion Silesia s plochou 1 469 km² a zároveň i s nejnižším počtem obcí. Nejvyšší počet obcí má euroregion Silva Nortica.

Pořadí	Euroregiony	Sousední státy
1	Nisa, Labe, Krušnohoří, Egrensis, Šumava	Německo
2	Šumava, Beskydy, Bílé Karpaty	Rakousko
3	SilvaNortica, Bílé Karpaty, Pomoraví ¹	Slovensko
4	Nisa, Glacensis, Praděd, Těšínské Slezsko, Silesia, Pomoraví ¹	Polsko

Tab. 3.1 Přehled euroregionů na území ČR, [zdroj: www.agris.cz]

¹ Tento euroregion některé publikace označují jako Jižní Moravu-Západne Slovensko-Weinviertel.

4 Analýza vývoje přeshraniční spolupráce

Jedním z nejdůležitějších hledisek příznivého vývoje Evropy, jako konkurenceschopného kontinentu, je integrační proces jednotlivých států.

Základem evropských integračních procesů je spolupráce přes hranice. Smyslem a cílem je překonávání omezenosti národních států a nacionalismu, odstraňování předsudků a překážek soužití a vytvoření systému dlouhodobé všestranné spolupráce. Procesy evropské integrace ovšem neprobíhají hladce. Hlavní problémy vyplývají z faktu mimořádně komplikované národnostní diferenciaci Evropy a s tím spojených historických zkušeností lidí. Za hlavní směry těchto procesů je možné považovat politickou oblast, ekonomickou spolupráci včetně vytváření sítí (dopravní, komunikační, apod.), procesy probíhající v rovině místní regionální spolupráce přes hranice zahrnující práci euroregionů, kulturní spolupráci, spolupráci různých občanských a zájmových organizací a v neposlední řadě samovolné procesy občanské spolupráce (Zich, 1999).

Později se objevila potřeba přistupovat k rozvoji souhrnně či integrovaně. Prostorové plánování a regionální politika se stali prostředkem pro naplnění těchto záměrů, i když dlouhodobě přetrvával stav, kdy o dění regionu rozhodovala centra jednotlivých zemí. Až později se postupně začala prosazovat decentralizace oprávnění. Aktivity příhraniční spolupráce a vytváření euroregionů jsou považovány za nedílnou součást integračních procesů. Zároveň se ale jedná o politicky a občansky závažné záležitosti, ve kterých dochází ke styku dvou „světů“. Základem této spolupráce jsou integrované a strategicky zaměřené programy, v jejichž rámci se pak realizují jednotlivé projekty. Úspěšný vývoj přeshraniční spolupráce je závislý na rámcových podmínkách (Jeřábek, Dokoupil, & Havlíček, 2004).

4.1 Historie přeshraniční spolupráce

Po II. světové válce, v den tzv. „Vítězného února,“ se Československá republika připojila k Sovětskému svazu, a tím došlo k přechodu od vnějškové demokracie k totalitě, respektive se začaly uzavírat pomyslné dveře mezi kapitalistickým Západem

a socialistickým Východem. Od této doby veškerá spolupráce mezi sousedními zeměmi byla nulová.

V 50. letech 20. století docházelo k prvním pokusům o odstranění opakujících se problémů po obou stranách hranic. Motivem odstranění byla především snaha trvale zajistit mír, zlepšit životní úroveň a vyrovnat se vnitrozemským oblastem. Ukázalo se, že dosažených cílů není možno docílit jenom rozvojem země, ale je naléhavé zmírnit nebo zcela odstranit záporné vlivy hranic. Dochází tak ke vzniku přeshraniční spolupráce (Wilam, 2004).

Počátečními výsledky přeshraniční spolupráce bylo zakládání sdružení obcí. Skupiny těchto sdružení se často vázaly a tvořily přeshraniční zastřešující sdružení. Od 60. do 80. let trvale dělaly politiku zlepšování sociálně-kulturní a hospodářské poměry lidí, kteří žili v příhraničních oblastech za postupného odstraňování hraničních bariér. Následující problémy se ukázaly jako velmi choulostivé, i když byly v dosud řešené pravomoci národních vlád:

- veřejná správa a plánování, odlišné správní struktury, organizace a metody plánování,
- danění, sociální zabezpečení, výchova a vzdělávání zejména ve vztahu ke konkurenci, dojíždění za prací, veřejné služby, jazykové vzdělávání a uznávání kvalifikace,
- budování silnic, technické zázemí, infrastruktura a životní prostředí (Wilam, 2004).

Tyto problémy vedly k mylně rozmístněným investicím na obou stranách hranic. Příhraniční regiony se držely této politiky během celých 70. a 80. let, a to za pomoci Sdružení evropských příhraničních regionů (AEBR) ve spojení s Radou Evropy, Evropskou komisí a s národními vládami.

Po Sametové revoluci, dne 4. prosince 1989, byly poprvé po 38. letech zpřístupněny hranice do Rakouska. O sedm dní později konečně začalo fyzické odstraňování „železné opony“.

V Evropě proběhly na první pohled odlišné, ale v podstatě politicky a hospodářsky spolu velice úzce související procesy, jimiž byly postihnuty evropské příhraniční regiony:

- odstraňování vnitřních hranic uvnitř EU a s tím spojený přesun jejich funkcí na vnější hranici unie,
- snaha navázat přes tyto hranice myšlenkové, politické, kulturní a hospodářské kontakty se třetími zeměmi,
- demokratizační proces ve státech střední a východní Evropy (Wilam, 2004).

V důsledku zmírnění procesů se hranice na začátku 90. let stávají propustnějšími, než tomu bylo dosud a ztrácejí svou národně-státní odměřenost. Na jejich pozici přesto zůstávají volné prostory. Podobné regiony nalezneme nejen na okraji, ale i uvnitř EU a rozhodně na hranicích východní Evropy samotné.

Dnes již existují početné příhraniční i přeshraniční regiony, v nichž jsou uskutečňovány iniciativy a akce téměř ve všech státech Evropy. Jejich regiony jsou povzbuzovány příhraničními programy v rámci podpory EU pro tuto oblast. Tato kooperace probíhá na úrovni vládních komisí nebo na regionální a lokální úrovni ve formě příhraničních euroregionů nebo podobných uskupení. Nové trendy s sebou přinesly také výzvy a potřebu vrátit se k filosofii, z níž přeshraniční spolupráce ve svých zrodech vyšla (Wilam, 2004).

4.2 Současná charakteristika Evropy jako regionu

„Evropa je nejvýznamnějším regionem světového cestovního ruchu, avšak s klesající vahou ve všech ukazatelích (příjezdy/výjezdy, příjmy/výdaje), a to zejména ve prospěch regionu Asie a Pacifik. Jde o region heterogenní, který zahrnuje kulturně, ekonomicky i politicky odlišné regiony“ (Hamarneh, 2014, s. 33).

Je zřejmé, že mezi TOP destinace podle počtu mezinárodních příjezdů patří region Evropa se sedmi zeměmi, viz Tabulka 4.1. K nejdynamičtějším destinacím patří Ruská federace a Německo. Evropa si také velmi dobře vede, jak již bylo zmíněno, v mezinárodním příjezdovém a zároveň i výjezdovém cestovním ruchu. Tyto oblasti se

nacházejí v západní a jižní části regionu. Mezi nejdůležitější země patří ty, které se nalézají v subregionu střední a východní Evropy a v jižní Evropě (Hamarneh, 2014).

TOP destinace 2012 dle počtu mezinárodních příjezdů	Příjezdy [mil.]	TOP destinace 2012 dle mezinárodních příjmů	Příjmy [mld. USD]
1. Francie	83	1. USA	126,3
2. USA	67	2. Španělsko	55,9
3. Čína	57,7	3. Francie	53,7
4. Španělsko	57,7	4. Čína	50
5. Itálie	46,4	5. Macao	43,7
6. Turecko	35,7	6. Itálie	1,2
7. Německo	30,4	7. Německo	38,1
8. Británie	29,3	8. Británie	36,4
9. Ruská federace	25,7	9. Hong Kong	32,1
10. Malajsie	25	10. Austrálie	31,5

*Tab. 4.1 Hlavní destinace v mezinárodních příjezdech a mezinárodních příjmech,
[Zdroj: Mezinárodní cestovní ruch: vybrané kapitoly]*

Existují fondy, které přispívají finančně na rozvoj naší země. Jedná se o strukturální fondy a Fond soudržnosti, jejichž hlavními nástroji je regionální a strukturální politika EU. Podle Wokouna(2006a, s. 12) tyto nástroje „*pozitivně přispívají ke snižování regionálních rozdílů a ke zlepšování životního prostředí, různou měrou se podílejí na výstavbě infrastruktury, podpoře výrobního prostředí, investují do lidských zdrojů a podporují podnikatelské prostředí. Jejich význam je i pro hospodářskou a sociální soudržnost v rámci EU nezastupitelný.*“

Ustanovení, která jsou společná pro strukturální fondy a Fond soudržnosti, jsou obsažena v nařízení Rady (EC) č. 1083/2006 ze dne 11. července 2006 o obecných ustanoveních o Evropském fondu pro regionální rozvoj (ERDF), Evropském sociálním fondu (ESF) a Fondu soudržnosti (*Ministerstvo pro místní rozvoj ČR, © 2015*).

Účelem tohoto nařízení je posílit hospodářskou a sociální soudržnost s cílem podporovat harmonický, vyvážený a udržitelný rozvoj EU v období 2007 – 2013. Cílem evropské politiky soudržnosti je reagovat na problémy vyplývající z hospodářských, sociálních a územních rozdílů, na zrychlování hospodářské restrukturalizace a na stárnutí obyvatelstva.

Toto nařízení:

- vymezuje kontext pro politiku soudržnosti (včetně strategických obecných zásad Společenství pro soudržnost, růst a zaměstnanost),
- vymezuje cíle, ke kterým mají strukturální fondy a Fond soudržnosti (dále jen fondy) přispívat,
- vymezuje kritéria způsobilosti členských států a regionů pro tyto fondy,
- vymezuje dostupné finanční zdroje a kritéria pro jejich přidělování,
- stanovuje zásady a pravidla pro partnerství, programování, hodnocení, řízení, monitorování a kontrolu na základě zodpovědností sdílených členskými státy a Komisí(*EUR-Lex, © 2015*).

4.3 Evropský fond pro regionální rozvoj

Evropský regionální rozvojový fond (ERDF) vznikl v roce 1974 jako základní prostředek regionální politiky k financování strukturální pomoci prostřednictvím regionálních rozvojových programů zaměřených na nejvíce trpící oblasti a ke snižování meziregionálních rozdílů. V současné době patří mezi nejdůležitější strukturální fond.

„Základním posláním ERDF je pomoci při odstraňování regionálních nerovností a posilování rozvoje a konverze regionů. Dále podporuje stabilní a trvale udržitelný rozvoj a vytváření trvale perspektivních pracovních míst (viz Směrnice č. 1783/1999).“ (2006b, s. 16). Je také určen k tomu, aby svou částí na rozvoji zaostávajících regionů a přeměně upadávajících průmyslových oblastí pomáhal odstraňovat zásadní regionální rozdíly ve Společenství. Evropský fond pro regionální rozvoj proto přispívá ke snižování rozdílů mezi úrovní rozvoje různých regionů a míry zaostávání nejvíce znevýhodněných regionů, včetně venkovských a městských oblastí, upadávajících průmyslových oblastí, oblastí s geografickým nebo přírodním znevýhodněním, jako například ostrovů, hornatých oblastí, řídky osídlených oblastí a pohraničních regionů (viz Směrnice č. 1080/2006) (Ministerstvo pro místní rozvoj ČR, © 2015).

Evropský regionální rozvojový fond přispívá především k dosažení Cíle 1 a 2:

- Cíl 1
 - investice do infrastruktury, především v rámci Trans-evropských sítí (TENs) - doprava, telekomunikace a energetické sítě,
 - investice do vzdělání a zdraví,
 - ochrana životního prostředí.
- Cíl 2
 - regenerace průmyslových oblastí a upadajících městských oblastí,
 - zlepšení přístupu a regenerace venkovských oblastí nebo oblastí závislých na rybolovu.

- Společné cíle
 - přímé investice do produktivního sektoru k vytvoření trvalých pracovních míst,
 - pomoc malým a středním podnikům a místnímu rozvoji, důraz je kladen na Teritoriální pakty zaměstnanosti (TerritorialEmploymentPacts),
 - posilování výzkumu a rozvojových kapacit v regionech.

Dále financuje iniciativu INTERREG (přeshraniční, mezinárodní a meziregionální spolupráce) a iniciativu URBAN (hospodářská a sociální obnova krizí postižených měst) a podporuje inovační akce a technická opatření v oblasti regionálního rozvoje.

ERDF rovněž financuje:

- produktivní investice pro vytváření a zachování trvale udržitelných pracovních příležitostí,
- investice do infrastruktury,
- rozvoj vnitřního potenciálu podporující místní rozvoj a zaměstnanost a činnost malých a středních podniků,
- podporu služeb pro podniky,
- převod technologií,
- zlepšení přístupu podniků k financím,
- přímé podpory investic,
- vytváření infrastruktury pro místní rozvoj a rozvoj zaměstnanosti,
- podporu strukturám místních služeb pro vytvoření nových pracovních míst (*EurActiv*, © 2004 – 2015).

4.4 Programové období 2007 – 2013

Jedná se o období, v němž EU uskutečňuje své cíle v regionální a strukturální police. Jednotlivé členské země na dané období zpracovávají projektové dokumenty. Tyto dokumenty obsahují přímo určené cíle a priority, jež se členské státy v daném období usilují docílit a naplňovat v souladu s primárními strategickými dokumenty EU. Jednotlivým prioritám jsou připojeny návrhy opatření na jejich plnění včetně rozpočtu.

Finální podoba finanční perspektivy pro všechny členské státy byla schválena Evropskou radou, kdy EU hospodařila s částkou téměř 862,4 miliard EUR (zhruba 25 biliónů korun) v rámci tří nových cílů: Konvergence, Regionální konkurenceschopnost a zaměstnanost a Územní spolupráce, viz Tabulka 4.2. Podmínky pro využívání prostředků z evropského rozpočtu jsou stanoveny nařízeními Evropské unie. Jedná se o interinstitucionální dohodu mezi Evropským parlamentem (EP), Radou a Komisí o rozpočtové kázní a řádném finančním řízení, která byla uzavřena dne 17. května 2006, zahrnuje finanční rámec pro období 2007–2013 za účelem zavedení rozpočtové kázně. Cílem dohody je rovněž zdokonalit fungování ročního rozpočtového procesu a spolupráci mezi orgány v rozpočtových záležitostech (*EUR-Lex*, © 2015). Konkrétní strategie a oblasti pro čerpání evropských prostředků jsou pak stanoveny Národním strategickým referenčním rámcem, který byl zpracován všemi členskými státy a následně schválen Evropskou komisí.

Cíle	Finanční nástroje
Konvergence	ERDF, ESF, Fond soudržnosti
Regionální konkurenceschopnost a zaměstnanost	ERDF, ESF
Evropská územní spolupráce	ERDF

Tab. 4.2 Nové cíle a jejich finanční nástroje, [zdroj: eur-lex.europa.eu]

Pro cestovní ruch jsou v Programovacím období 2007 – 2013 relevantní tyto programy:

- Integrovaný operační program (IOP),
- Regionální operační programy (ROP),
- Programy přeshraniční spolupráce,
- Program rozvoje venkova (PRV) (*Ministerstvo pro místní rozvoj ČR*, © 2015).

Finanční rámec pro ČR

Podmínkou posílení konkurenceschopnosti EU je zvýšení konkurenceschopnosti jednotlivých členských zemí a jejich regionů. Umožní tak dosáhnout udržitelného ekonomického růstu, jenž je potřebným předpokladem postupného snižování výkonnostní mezery mezi ČR a nejvyspělejšími zeměmi, respektive regiony. Výhradně rychlejší růst české ekonomiky napomůže k odstranění dlouhodobého zaostávání a dosažení primárních cílů politiky soudržnosti.

Základním hlediskem formování strategie pro ČR v roce 2007 – 2013 je udržitelný rozvoj po stránce ekonomické, sociální, environmentální, tj. zejména:

- konkurenceschopnost spojená s modernizačním úsilím EU chápána jako nástroj ekonomické a sociální přeměny,
- ekonomická soudržnost (snižování ekonomických nerovností mezi členskými státy i regiony),
- sociální soudržnost zaměřená na kvalitu života obyvatel,
- územní soudržnost usilující o komplexní přístup k rozvoji území,
- rovnost příležitostí pro všechny obyvatele země,
- zlepšování stavu životního prostředí jako základní předpoklad pro udržitelný hospodářský růst a kvalitu života obyvatel (*Strukturální fondy EU*, © 2015).

Pro Českou republiku je z rozpočtu Evropské unie na politiku soudržnosti vyčleněno 688 miliard Kč (zhruba 98 miliard Kč ročně). Z unijního rozpočtu půjdou peníze rovněž do zemědělství a rozvoje venkova. Nicméně nejdůležitější částka z rozpočtu EU plyne právě ze strukturálních fondů a Fondu soudržnosti, která na období 2007 – 2013 činila 26,5 miliard EUR, tedy asi 675 miliard Kč. Prostředky z těchto fondů jsou podle priority identifikovány v Národním rozvojovém plánu a Národním strategickém referenčním rámci pro projekty v oblastech infrastruktura a životní prostředí, podnikání a inovace, rozvoj lidských zdrojů a vyvážený rozvoj regionů (*Wokoun, 2006*). Příležitost čerpat finanční prostředky ze strukturálních fondů a Fondu soudržnosti se otevřela i subjektům územní samosprávy – krajům, obcím, svazkům obcí a jimi zřizovaným a zakládaným organizacím. Podle Provaníkové (2009, s. 159), „příležitost k získání dotací z fondů EU v takovém množství a za takto

výhodných podmínek se nejspíš již nebude opakovat, neboť Evropská unie se stále rozšiřuje, a to o státy ekonomicky slabší než je ČR.“ Předpokládá se, že ČR se postupně stane plátcem, tedy bude naopak do rozpočtu EU přispívat.

4.5 Programové období 2014 – 2020

Jedná se o další programové období, ve kterém budou jednotlivé členské státy EU usilovat svými projektovými dokumenty o získání dotací. Oproti programovému období 2007 – 2013 dochází ke změnám v podobě novinek a to na evropské i české úrovni. Mezi nejdůležitější z nich patří:

- rozšíření počtu zapojených fondů (EAFRD a EMFF, tedy fondy politiky rozvoje venkova a Společné námořní a rybářské politiky),
- nastavení systému předběžných podmínek,
- vyšší měřitelnost přínosu podpořených operací,
- finanční závislost na rychlosti a kvalitě čerpání,
- vyšší míra uplatnění územně specifického přístupu a využití integrovaných nástrojů,
- vyšší míra uplatnění finančních nástrojů na úrok dotací.

V České republice mezi hlavní novinky patří především:

- snížení počtu programů (snížení počtu tematických operačních programů a ustanovení jednoho Integrovaného regionálního operačního programu),
- koncepce Jednotného metodického prostředí (zajištění stejných pravidel),
- rozšíření fungování monitorovacího systému (zjednodušení administrativy prostřednictvím elektronické žádosti o dotaci na internetu)(*Strukturální fondy EU, © 2015*).

Cílem Evropské unie v nastávajícím období je, aby dotyčné fondy maximálně možným způsobem byly jednou z příčin k uskutečňování Strategie Evropa 2020 – Strategie pro inteligentní a udržitelný růst podporující začlenění. Pro lepší využití těchto fondů v prospěch Strategie Evropa 2020 zpracoval každý členský stát Dohodu o partnerství, kterou schvaluje Evropská komise. V České republice zodpovídá za tuto dohodu Ministerstvo pro místní rozvoj ČR(*Akademie věd České republiky, © 2015*).

Dohoda o partnerství byla schválena Evropskou komisí dne 26. srpna 2014. Podle evropských, národních i regionálních strategických dokumentů analyzuje socioekonomickou situaci České republiky, zdejší disparity, rozvojové potřeby a potenciál. Tato analýza je ústředním ukazatelem, kam bude směřována finanční podpora z jednotlivých fondů (*Strukturální fondy EU*, © 2015). Formuluje přednosti a předpokládané výsledky pro celé programové období 2014 – 2020. Dohoda o partnerství svým obsahem se stává závazující pro jednotlivé programové dokumenty, tedy jim je hierarchicky nadřazená a tyto programy z ní svým zaměřením a obsahem vycházejí. Podrobné informace týkající se programů nejsou obsaženy v Dohodě o partnerství, takže se pohybuje na obecné úrovni. Jednotlivé záležitosti spojené s budoucím fungováním dílčích programů jsou zahrnuty v samotných programových dokumentech, kdy nedílnou součástí je i příloha k uskutečnění předběžných podmínek (soubor opatření), které musí být splněny, aby jednotlivé členské státy včetně ČR mohly čerpat finanční prostředky ze svých fondů.

V tomto programovém období se význačně zmenšil počet operačních programů z nynějších 24 na 8. V rámci budoucích operačních programů je kladen velký důraz na nastavování intervenční logiky. Uplatňovanou prioritou se stává tematická koncentrace a na nastavení indikátorů v souladu s požadavky Evropské komise je kladena zvýšená pozornost. Jednou ze zásadních podmínek potřebnou pro schválení nových operačních programů ze strany komise je příprava tzv. Strategie inteligentní specializace, jejímž účelem se stala identifikace místní konkurenční výhody a maximalizace využití regionálních ambic v určité oblasti, která se vyznačuje jedinečností určitých regionů. Jednatelem České republiky této strategie se stalo Ministerstvo školství, mládeže a tělovýchovy.

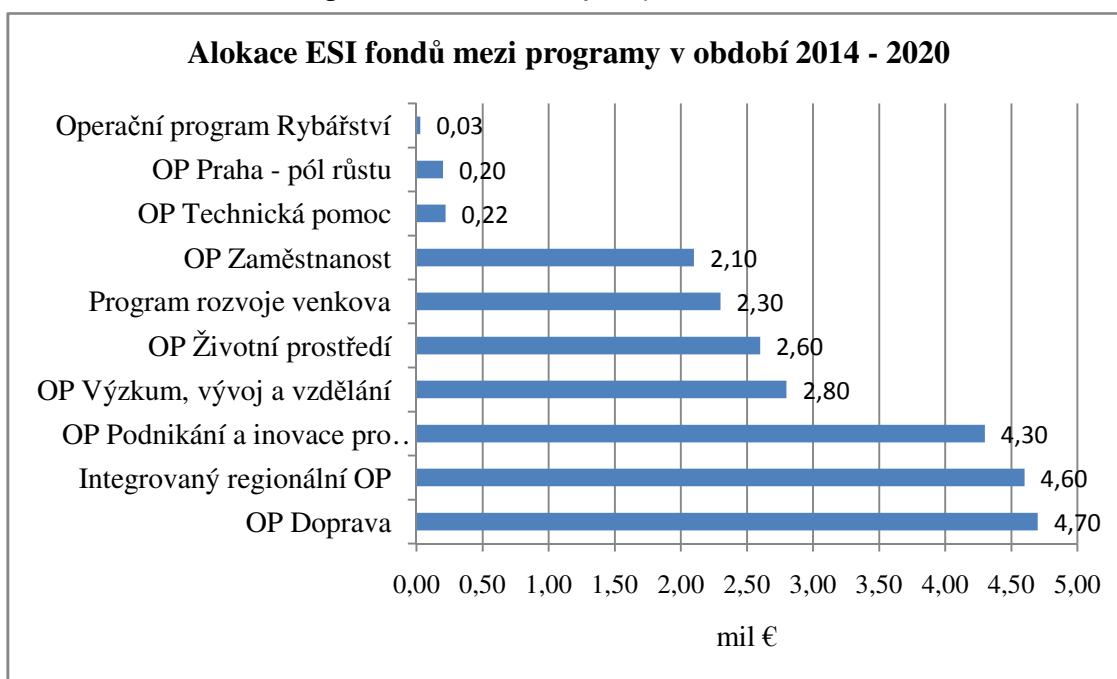
Finanční rámec pro ČR

Pro Českou republiku byly v nadcházejícím období vyčleněny prostředky ve výši téměř 24 miliard EUR. Usnesení vlády České republiky ze dne 31. srpna 2011 č. 650 rozhodlo o souhrnném návrhu zaměřeném na budoucí kohezní politiku Evropské unie po roce 2013 v podmínkách ČR, obsahující i návrh rozvojových priorit pro čerpání fondů EU po roce 2013 (*Strukturální fondy EU*, © 2015).

Programy v tomto období byly vymezeny usnesením vlády ČR č. 867 ze dne 28. listopadu 2012. Tyto programy jsou omezeny na 8 tematických okruhů vytyčeny pro národní úroveň představující tzv. „převodník“ mezi úrovní národních rozvojových priorit a cílů. Těchto 8 okruhů se zakládá na řádně zdůvodněné problémové analýze zpracované resorty, kraji a zástupci měst a obcí. Rovněž byly podrobeny důkladným ověřením potřeb ze stran partnerů.

Jedná se o následující operační programy:

- Podnikání a inovace pro konkurenceschopnost,
- Výzkum, vývoj a vzdělání,
- Zaměstnanost,
- Doprava,
- Životní prostředí,
- Integrovaný regionální operační program,
- Praha – pól růstu ČR,
- Technická pomoc (*Strukturální fondy EU, © 2015*).



Graf 4.1 Dotace z ESI fondů pro ČR, [Zdroj:www.strukturalni-fondy.cz]

Další operační programy, které budou spolufinancovány z Evropských strukturálních a investičních fondů:

- rybníkářství 2014 – 2020,
- rozvoj venkova,
- Interreg V-A Slovensko – Česká republika,
- Interreg V-A Česká republika - Polsko,
- program spolupráce Rakousko – Česká republika,
- program přeshraniční spolupráce Česká republika - Svobodný stát Bavorsko,
- program přeshraniční spolupráce Česká republika – Svobodný stát Sasko,
- InterregCentralEurope (nadměstská spolupráce),
- Danube (nadměstská spolupráce),
- InterregEurope (meziregionální spolupráce),
- Espon 2020 (meziregionální spolupráce),
- InteractIII (meziregionální spolupráce)(*Strukturální fondy EU*, © 2015).

Územní evropská spolupráce

Mezináměstská programy se snaží o podporu přeshraniční, meziregionální a nadměstská spolupráce regionů. Dotace lze zajistit na územní plánování a regionální rozvoj, propagování znalostí a zkušeností, podporu přeshraniční hospodářské, kulturní a komunitní spolupráce, rozkvet cestovního ruchu, podporu vzdělání a sociální integrace, zdokonalení dopravní dostupnosti přeshraničního regionu a ochranu životního prostředí(*Dotace EU*, © 2015).

Nadměstská a meziregionální kooperace se orientuje v operačních programech na partnerství mezi veřejnými orgány a institucemi s úmyslem výměny a přenosu zkušeností hlavně v oblastech inovací, dopravní dostupnosti, životního prostředí a zintenzivnění atraktivit měst a regionů. Ukázkou podporovaných aktivit v nadměstská kooperaci je například společná nadměstská strategie pro odpadové hospodářství, správa a řízení kulturního dědictví, příprava investic pro energeticky úsporná opatření na velkých sídlištích, projekt sociálních center v oblasti mobilních regionálních služeb (zdravotní péče, služby pro starší občany, atd.) a mnohé další operační programy. U meziregionální kooperace se jedná například o výměnu zkušeností při zlepšení

struktury regionů, spolupráce v oblasti finanční pomoci malým a středním podnikům, zdokonalení regionální politiky zaměstnanosti, profesní rozvoj, zaškolování a vzdělání, atd.

Účelem přeshraničních programů je pomáhat hraničním regionům sousedícím s regiony jiného členského státu. Pro Českou republiku existují operační programy s Polskem, Saskem, Bavorskem, Rakouskem a Slovenskem.

Jde o podporované aktivity:

- společný rozvoj a zlepšení přístupu k informačním a telekomunikačním technologiím, výstavba a rozvoj hraniční infrastruktury a připojení pohraniční na podstatné přeshraniční dopravní osy,
- partnerství v oblasti výzkumu a vývoje, vzdělávání, inovace, spolupráce při integraci postižených osob do společenství, podpora efektivního systému protipožární a protipovodňové ochrany a ochrany před katastrofami,
- výstavby čistíren odpadních vod, podpoření životního prostředí, ochrana a obnova památek, rozkvět cyklistických tras a stezek, hippostezek, turistických a lyžařských stezek a tras, budování nových a podpora již existujících informačních center,
- rozkvět mezilidských vztahů, společenských, kulturních a volnočasových aktivit v oblasti přeshraniční spolupráce (Dotace EU, © 2015).

Program	Alokace 2007 - 2013		Alokace 2014 - 2020	
	EUR	Podíl [%]	EUR	Podíl [%]
ČR - Polsko	103 680 000	29,49	91 223 424	30,09
ČR - Slovensko	56 552 727	16,08	45 149 871	14,89
ČR - Rakousko	69 120 000	19,66	59 898 497	19,76
ČR - Bavorsko	55 037 599	15,65	49 176 275	16,22
ČR - Sasko	67 199 631	19,11	57 701 930	19,03
Celkem	351 589 957	100	303 150 000	100

Tab. 4.3 Srovnání finančních alokací v programových obdobích pro ČR,

[Zdroj: www.euroregion-silesia.cz]

4.6 Fond mikroprojektů

Společenství Interreg uskutečňuje i tzv. Fond mikroprojektů, jenž je pohyblivým instrumentem tohoto společenství. Jeho cílem je vytváření přeshraničního sjednocení a podpoření dlouhodobých forem spolupráce, ale také vytváření a posilování kontaktů, trvalá přeshraniční spolupráce obyvatel, regionů a regionálních struktur. Fond podporuje svým financováním menší akce, které jsou založeny na základě regionálních potřeb. Podporuje tedy neinvestiční projekty menšího charakteru v oblasti přeshraničních aktivit, jakou jsou aktivity s dopadem na podporované území, směřující k rozvoji přeshraniční spolupráce a vytváření nových vazeb mezi realizované subjekty. Mikroprojekty se zaměřují na rozvoj přeshraničních mezilidských vztahů, společenských, osvětových a kulturních akcí.

Finanční příspěvek z ERDF se pohybuje mezi 2– 30 tisíci EUR na projekt, při maximální velikosti projektu do 60 tisíc EUR. Projekty s vyššími požadavky musí žádat o podporu v jiných prioritních osách Společenství Interreg (*OPPS ČR - PR 2007 – 2013, © 2015*).

Euroregiony České republiky hrají klíčovou roli ve Fondu mikroprojektů. Jejich cílem je podporovat a rozvíjet růst spolupráce mezi komunitami na obou stranách hranic. Rovněž podporuje aktivity spolupráce v oblasti obnovování tradic partnerských obcí a tím prohlubuje společné vztahy mezi subjekty. Díky finančním příspěvkům dochází k odstranění finančních bariér, protože v obcích za pomoci těchto prostředků bude možno plánované akce zrealizovat a pořídit potřebný majetek k jejich vykonání (*Region Bílé Karpaty, © 2015*).

Díky realizaci mikroprojektů dochází ke zvýšení návštěvnosti regionu, zatraktivnění regionu a obcí a jejich ekonomickému významu. Díky společně pořádaným akcím budou podpořeni také místní podnikatelé (tradiční řemesla, pohostinství, ubytovací služby, atd.). Mikroprojekty dále přispějí k navázání nových partnerství mezi dalšími subjekty (hudební kapely, sportovní celky, mateřské školy, atd.).

4.7 Interreg V-A Slovensko– Česká republika

Pomocí tohoto operačního programu bude možné čerpat dotace na regionální a místní projekty s přeshraničním významem, přičemž se bude hodnotit významný pozitivní dopad na české a slovenské příhraničí. Důvodem výběru Interregtu V-A Slovensko – Česká republika je partnerství mezi Jihomoravským, Moravskoslezským a Zlínským krajem ze strany ČR a Trenčínským, Trnavským a Žilinským krajem ze strany SR. Dalším důvodem je tzv. „princip lead partner“, který nese celkovou zodpovědnost za realizaci projektu. Každý lead partner musí mít minimálně jednoho zahraničního kooperačního partnera (*B&H consult, © 2015*).

Měla jsem možnost poznat takové partnerství mezi obcí Košíky ze Zlínského kraje a obcí Nová Bošáca z Trenčínského kraje, které přetrvává dodnes. Obce čerpají dotace z ERDF prostřednictvím Fondu mikroprojektů (viz Kapitola 4.6) pro uskutečnění kulturních a společenských akcí na obou stranách hranic. Při těchto akcích dochází k setkání obyvatelů partnerských obcí, prohloubení jejich spolupráce a posílení vzájemných vztahů mezi občany i zastupiteli obcí. Rovněž podporují tvorbu nových společných tradic a společně obohacují kulturní oblasti. K uskutečněným akcím patří Country kotlík, Švestkový festival a Vzájemné objevování volnočasových aktivit obcí Košíky a Nová Bošáca, které jsem navštívila. Do příloh přikládám závěrečnou zprávu z jedné zrealizované akce k nahlédnutí.

Téma operačního programu se zaměřuje na využití inovačního potenciálu (podpora investování podniků do výzkumu, inovací, vytvoření propojení mezi podniky a vytvoření center výzkumu a vývoje), kvalitu životního prostředí (zachování, ochrana, propagace a rozvoj přírodního a kulturního dědictví, ochrana a obnova půdy a podpora ekosystémových služeb) a na rozvoj místních iniciativ (podpora právní spolupráce a spolupráce mezi občany a institucemi) (*B&H consult, © 2015*). Plánovaný rozpočet na projekty tohoto programu představuje 90 miliard EUR z prostředků ERDF, které musí splňovat kritéria společné přípravy a společné realizace, a to vždy. Potom kritérium společného personálu a společného financování. Podle nového nařízení musí projekty splnit minimálně 3 z těchto kritérií, na rozdíl od předešlého programu, kdy stačilo splnit kritéria 2.

Kdo může žádat o dotace:

- školy, vzdělávací instituce,
- komory a zájmová sdružení právnických osob,
- nevládní neziskové organizace (občanské sdružení, nadace, atd.),
- stát a jeho organizační složky,
- územní samospráva a jeho organizační složky,
- organizace zřizované státem, krajem, obcí, městskou částí a sdružením obcí,
- evropské seskupení pro územní spolupráci,
- výzkumné instituce,
- vysoké školy s výzkumnými pracovišti,
- malé a střední podniky,
- okresní a krajské organizace cestovního ruchu (*Dotace EU, © 2015*).



Obr. 4.1 Mapa přeshraniční spolupráce Slovenská republika – Česká republika,

[zdroj: www.crr.cz]

4.8 Interreg V-A Česká republika – Polsko

Operační program přeshraniční spolupráce Česká republika – Polsko je největší v rozsahu dotačních prostředků a v rozloze podporovaného území. Zároveň je kromě toho jediným programem s řídicím orgánem na české straně. Cílovými tématy se stala bezpečnost, využití potenciálu česko-polského příhraničí v oblasti přírodního a kulturního dědictví, dopravní dostupnost regionu, vzdělávání a koordinace vládních a nevládních institucí, ochrana životního prostředí, podpora hospodářské spolupráce, rozvoj cestovního ruchu a spolupráce územních samospráv, jenž jsou zařazena do 4 prioritních os. Většina prostředků bude stanovena na aktivity spojené s přírodním a kulturním dědictvím česko-polského příhraničí a rozvoje silniční infrastruktury.

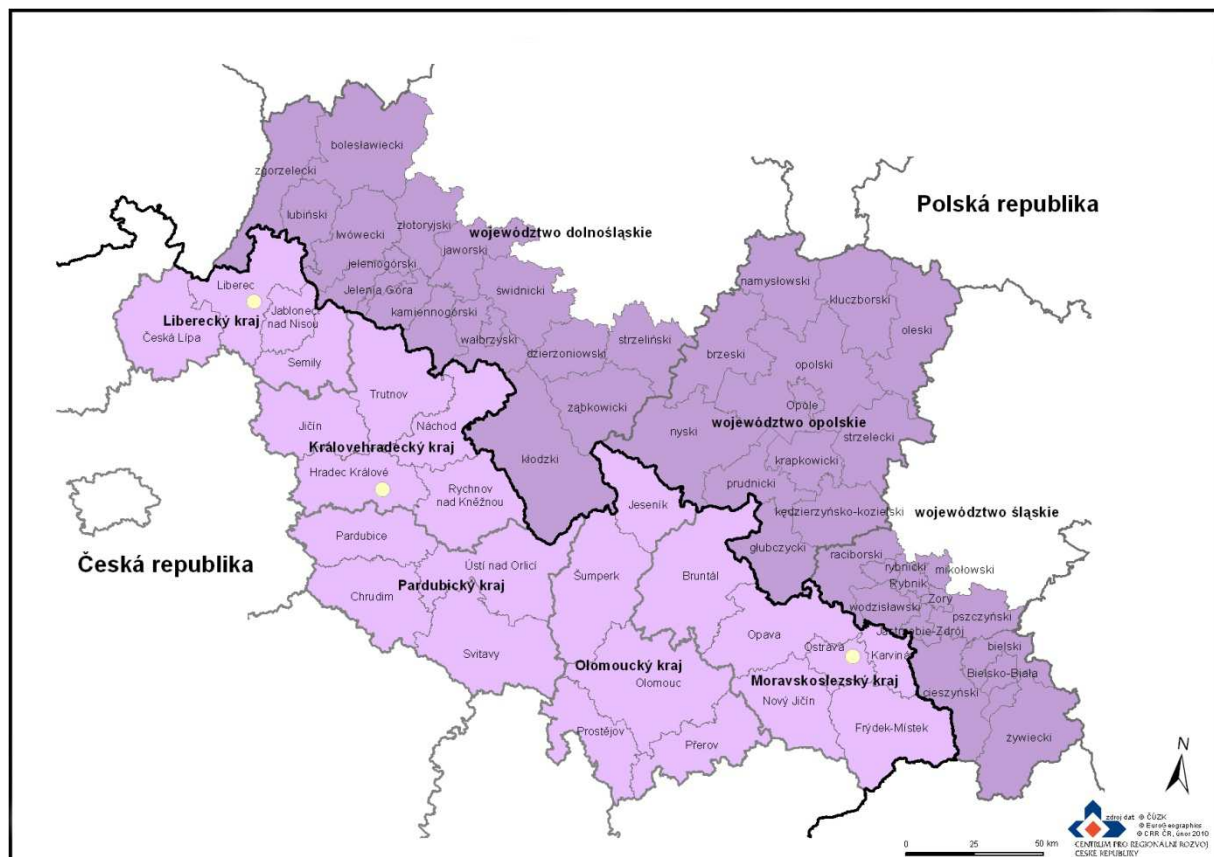
Skupina TaskForce, jejímiž členy jsou zástupci českých a polských regionálních institucí, euroregiony, Řídící (Ministerstvo pro místní rozvoj ČR) a Národní (Ministerstvo infrastruktury a rozvoje PR) orgány, intenzivně připravují program přeshraniční spolupráce na období 2014 – 2020 zaměřený na cílová témata. Současně v TaskForce působí i podskupina pro Fond mikroprojektů. Plánovaný rozpočet programu pro nové období činí 226 mil. EUR z ERDF (*OPPS ČR - PR 2007 – 2013, © 2015*).

Tento operační program se dotkne partnerských území ze strany České republiky – Liberecký, Pardubický, Královéhradecký, Olomoucký a Moravskoslezský kraj. Ze strany Polska se jedná o Dolnoslezské vojvodství (subregiony - jelenohorský a wałbrzyský, okres strzeliński), Opolské vojvodství a Slezské vojvodství (subregiony: bielský a rybnický, okres pszczyński).

Kdo může žádat o dotaci:

- orgány veřejné správy, jejich svazky a sdružení,
- organizace zřizované a zakládané orgány veřejné správy,
- nestátní neziskové organizace, pokud jsou součástí integrovaného záchranného systému nebo systému krizového řízení,
- evropské seskupení pro územní spolupráci,
- církve a náboženské spolky,
- asociace a sdružení působící v oblasti cestovního ruchu,

- vzdělávací instituce včetně vysokých škol,
- hospodářské a profesní komory, svazy a sdružení (*Dotace EU, © 2015*).



Obr. 4.2 Mapa přeshraniční spolupráce Česká republika – Polská republika,

[zdroj: www.crr.cz]

4.9 Program spolupráce Rakousko – Česká republika

Příprava programu mezi Rakouskem a Českou republikou pro období 2014 - 2020 probíhá již od roku 2012. Program je opět zaměřen na regionální a místní projekty s přeshraničním významem, jak tomu bylo i v období 2007 – 2013. Nicméně prioritou nového programového období se stalo posílení udržitelného inovativního ekonomického rozvoje programového území v přeshraniční dimenzi.

V programu bude realizováno:

- zkvalitnění a rozšíření výzkumu a inovačních kapacit,
- podpora zapojení dokumentů do inovačního systému,

- zhodnocení kulturního a přírodního dědictví společného regionu udržitelným způsobem,
- nárůst ekonomické stability a zlepšení ekosystémových služeb,
- podpora využití ekologicky inovativního potenciálu v regionu,
- rozšíření společné nabídky vzdělávání a kvalifikačních aktivit s cílem zvýšit využití potenciálu lidských zdrojů v přeshraničním regionu,
- podpora přeshraniční spolupráce komunit a institucí ve společném regionu (*at-cz*, © 2015).

Přípravu obstarává Řídící orgán (Úřad vlády Dolního Rakouska) ve spolupráci s Národním orgánem (Ministerstvo pro místní rozvoj ČR). Nový Program je organizován v rámci pracovní skupiny, jejímiž členy jsou zástupci českých a rakouských programových partnerů. Plánovaný rozpočet tohoto programu činí 97 mil. EUR z prostředků ERDF.

Programové území je na české hranici vymezeno Jihočeským, Jihomoravským krajem a Vysočinou a na rakouské hranici jde o okresy Weinviertel, Waldviertel, Mühlviertel, WienerUmlandNord a město Vídeň.



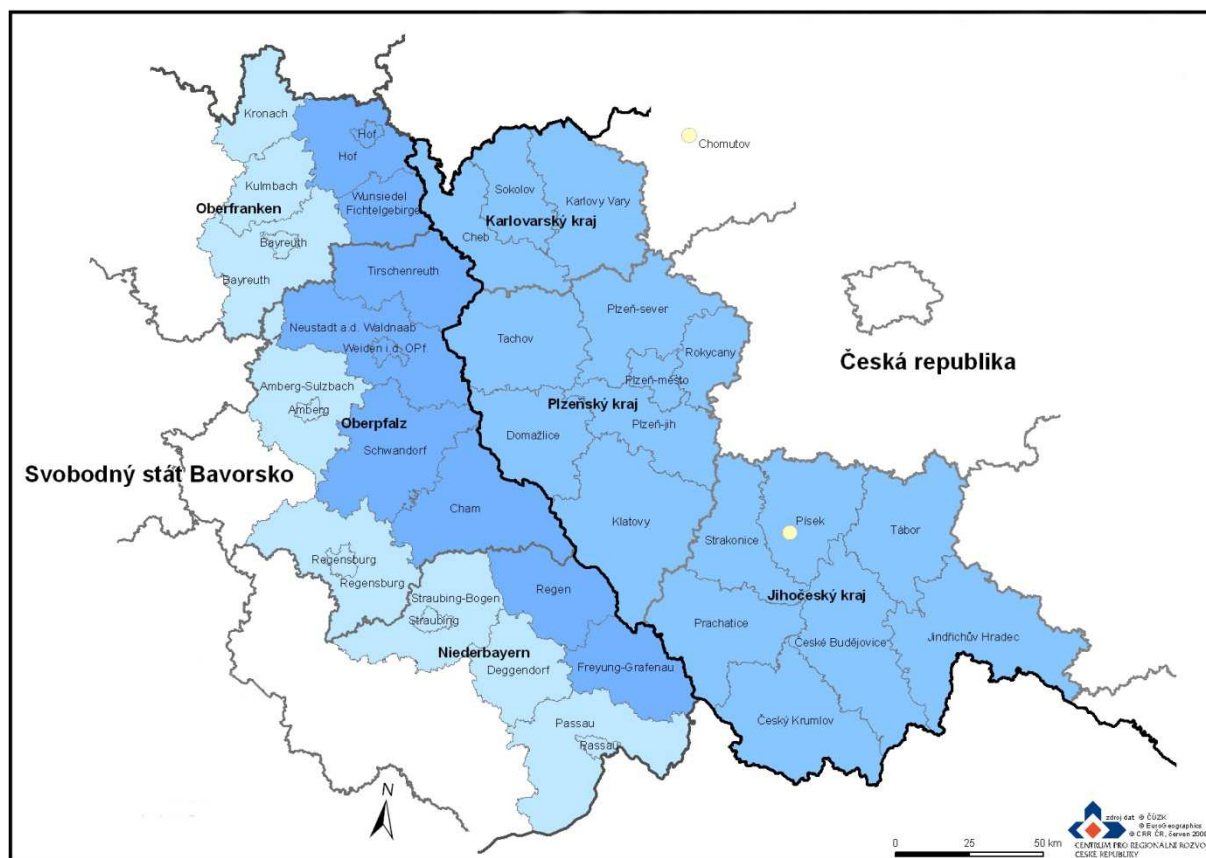
Obr. 4.3 Mapa přeshraniční spolupráce Česká republika – Republika Rakousko, [Zdroj: www.crr.cz]

4.10 OP přeshraniční spolupráce Česká republika – Svobodný stát Bavorsko

Partnerství mezi Českou republikou a Bavorskem navazuje na dlouhodobou tradici, která má své kořeny již v první polovině 90. let. Hlavním cílem spolupráce je zachovat postupy a pravidla, které se osvědčily ve všech programových obdobích. Priorita programu v období 2014 – 2020 se zaměřuje na posilování výzkumu, technologického vývoje a inovací, zachování a ochranu životního prostředí a účinné využívání zdrojů, investice do dovedností a vzdělání, posilování institucionální kapacity orgánů veřejné správy, zúčastněných subjektů a účinné veřejné správy (*Strukturální fondy EU*, © 2015).

První impulz k zahájení nového programu dalo Prohlášení o vůli pokračovat v této přeshraniční spolupráci podepsané státní tajemnicí bavorského ministerstva pro hospodářství paní Katji Hessel a náměstkem ministra pro místní rozvoj pana Ing. Michala Janeby. Příprava programu byla tedy zahájena na počátku roku 2013 a řídí ho programovací skupina sestavená ze zástupců Řídícího orgánu (Bavorské státní ministerstvo hospodářství a médií, energie a technologií), Národního orgánu (Ministerstvo pro místní rozvoj ČR), Technického sekretariátu programu se sídlem u Vlády Horní Franky a externích expertů. V jednotlivých etapách je program konzultován se zástupci českých krajů. Pro uskutečnění přeshraničních projektů mezi Svobodným státem Bavorsko a Českou republikou bude v programovém období 2014-2020 k dispozici 103,4 mil. EUR z Evropského fondu pro regionální rozvoj (ERDF).

Při výběru projektu bude kladen důraz na jejich faktické přeshraniční dopady a budou vybírány takové projekty, které prokážou důležitý pozitivní dopad na české a bavorské příhraničí. Na české straně jej tvoří Karlovarský, Plzeňský a Jihočeský kraj. Na Bavorské straně je vymezen zemskými okresy Amberg-Sulzbach, Bayreuth, Cham, Deggendorf, Freyung-Grafenau, Hof, Kronach, Kulmbach, Neustadt an der Waldnaab, Passau, Regen, Regensburg, Schwandorf, Straubing-Bogen, Tirschenreuth a Wunsiedel im Fichtelgebirge a městskými okresy (statutárními městy) Amberg, Bayreuth, Hof, Passau, Regensburg, Straubing und Weiden in der Oberpfalz (*Dotace EU*, © 2015).



Obr. 4. 4 Mapa přeshraniční spolupráce Česká republika – Svobodný stát Bavorsko,

[Zdroj: www.crr.cz]

4.11 OP přeshraniční spolupráce Česká republika – Svobodný stát Sasko

Nový program přeshraniční spolupráce mezi Českou republikou a Saskem byl předložen Evropské komisi v září 2014. K programu proběhla obsahově zaměřená diskuse, z níž vyplynula prioritní témata pro toto období. Jedná se o podporu přizpůsobení se klimatickým změnám, prevence a řízení rizik, udržení a ochrana životního prostředí, podpora efektivity zdrojů, investice do vzdělání, dovedností, celoživotního vzdělání, zlepšení institucionálních kapacit a podpora efektivní veřejné správy.

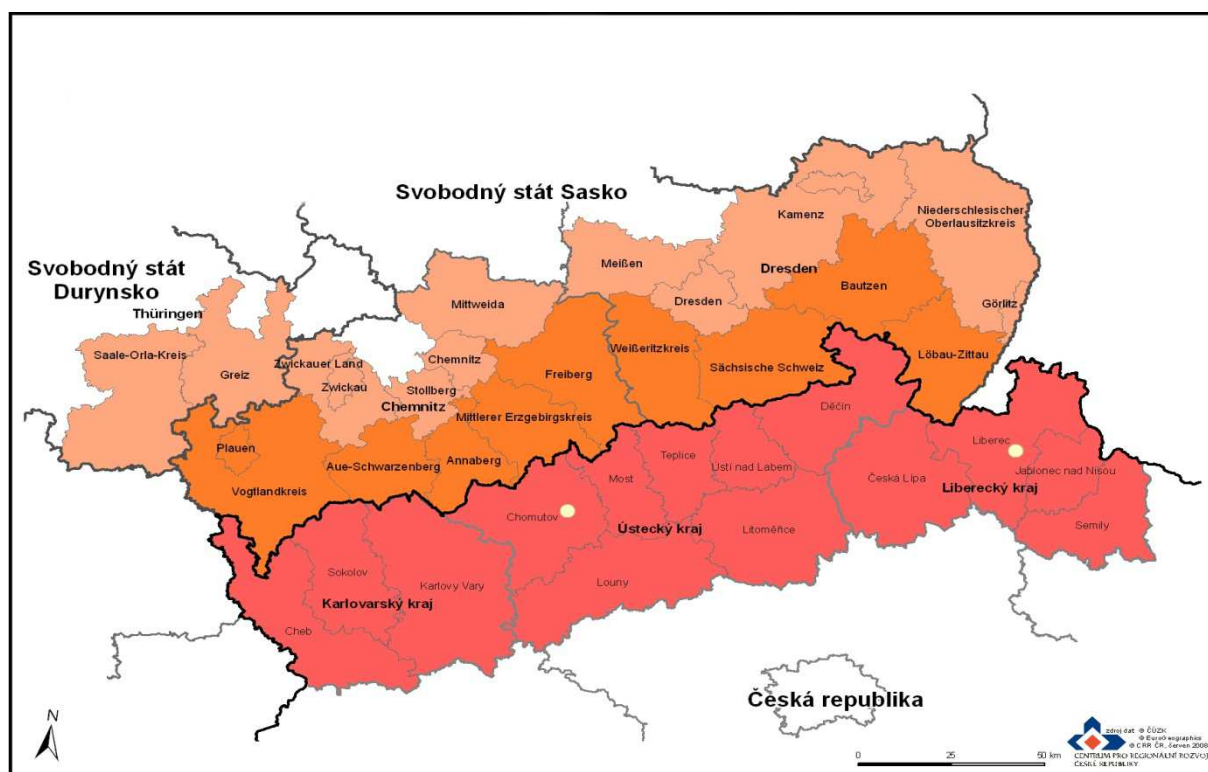
Řídícím orgánem je Saské státní ministerstvo hospodářství a práce na německé straně, na straně české je za program zodpovědné Ministerstvo pro místní rozvoj ČR, Odbor územní spolupráce. Program bude realizován na území příhraniční regionů. V České republice se jedná o Karlovarský, Ústecký a Liberecký kraj. V Sasku zahrnuje programové území okresy Vogtlandkreis, Zwickau, Krušnohoří, Střední

Sasko, Saské Švýcarsko a východní Krušné hory, Bautzen a Görlitz a samostatná města Drážďany a Chemnitz. Mimoto patří k podporované oblasti durynské okresy Greiz a Saale-Orla.

Z Evropského fondu pro regionální rozvoj bude pro program vyčleněno téměř 158 mil. EUR.

Na české straně mohou projekty realizovat tyto subjekty:

- orgány veřejné správy a jimi zřizované a zakládané organizace,
- vzdělávací instituce,
- nestátní a neziskové organizace,
- Evropské seskupení pro územní spolupráci,
- podnikatelské subjekty,
- hospodářské a profesní svazy a komory (*Dotace EU, © 2015*)



Obr. 4.5 Mapa příhraniční spolupráce Česká republika – Svobodný stát Sasko,

[Zdroj: www.crr.cz]

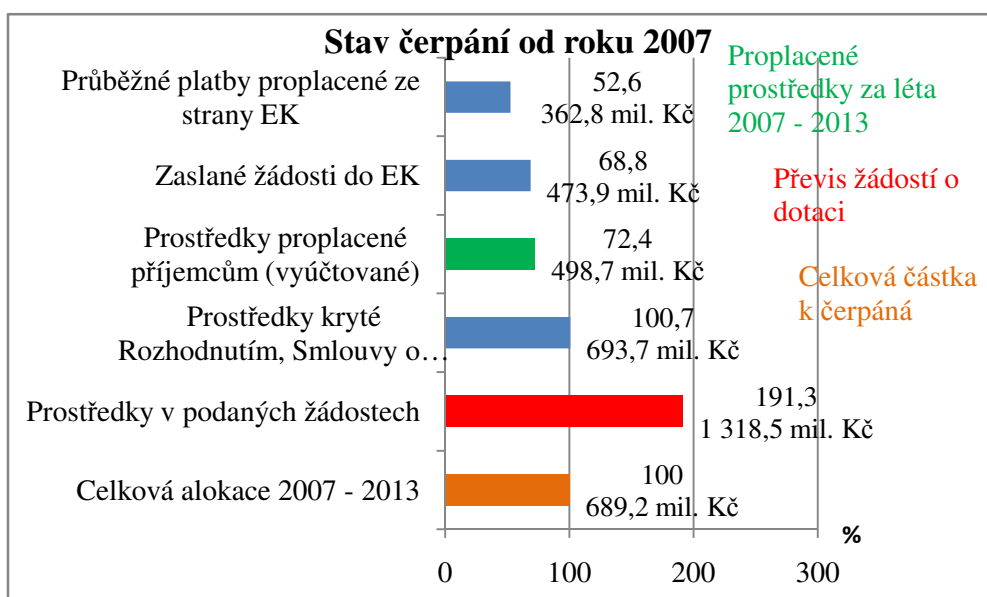
5 Zhodnocení alokace finančních prostředků a čerpání zdrojů

Česká republika procházela mezi roky 2003 a 2007 velmi dobrým růstovým obdobím. Ekonomický růst vyvrcholil v roce 2006 a od 1. čtvrtletí 2007 nastal postupný pokles, který vyvrcholil krizovým rokem 2009. V roce 2010 tempo růstu zpomaluje a na přelomu let 2011/2012 se ekonomika v Česku opět dostává do červených čísel. Na probíhající ekonomickou krizi projeví reakci jak řídicí orgány operačních programů, tak i Národní orgán pro koordinaci. Byla přijímána systémová opatření k zajištění účelnosti a účinnosti využívání prostředků operačních programů a dále byla realizována konkrétní opatření navázaná na jednotlivé operační programy. I přes českou krizi minulých let se daří využívat prostředky k plnění stanovených cílů. Prokázalo se, že strategie těchto programů je stanovena správně a plnění stanovených cílů odpovídá fázi implementace. Díky operačním programům jsou tak dosahovány výsledky, které nejsou přínosné pouze pro realizátory projektů, ale pro Českou republiku jako celek (*Strukturální fondy EU*, © 2015).

Aktuální stav čerpání ke konci roku 2014

V roce 2014 bylo vyčerpáno více než 98% evropských prostředků z přidělené alokace. Aktuální stav čerpání z monitorovací zprávy ze dne 31.12.2014 představuje pro ČR výchozí pozici pro poslední rok uskutečnění programového období 2007 – 2013.

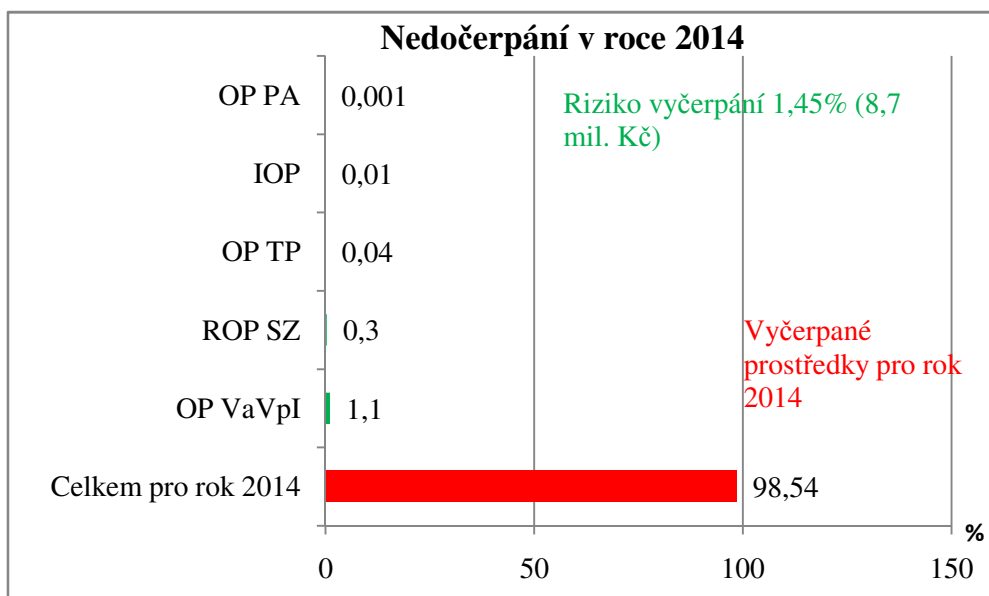
Graf 5. 1 popisuje, kolik prostředků z rozpočtů EU bylo do konce prosince 2014 investováno do projektů financovaných z operačních programů 2007 – 2013 a kolik si ČR vyžádala od EK zpět. Během celého programového období bylo schváleno téměř 60 tisíc projektů v celkové hodnotě 693,7 mil. Kč, což představuje více než 100% celkové alokace. Nicméně tato část nezohledňuje úspory a finanční opravy, které mohou v rámci dílčích operačních programů tvořit stále významné částky. Evropské komisi bylo doposud zasláno k proplacení 68,8% celkové alokace (473,9 mil. Kč), přičemž EK již proplatila ČR zhruba 80% zpět z této částky. Z grafu je taktéž patrné, že jak žádosti o finanční dotace, tak schválené projekty přesahují 100% celkové alokace, takže zájem o dotace neustále roste (*Dotace EU*, © 2015).



Graf 5.1 Stav čerpání od roku 2007, [Zdroj: www.dotaceeu.cz]

Nedočerpání v roce 2014

Řídící orgány vyčíslily částku nevyčerpání v únoru 2014 na 21,6 mil. Kč, což bylo celkem vysoké číslo, které představovalo hrozbu. Jedním z důvodů na začátku roku byla intervence České národní banky, na kterou nebyla možnost adekvátně zareagovat. V říjnu 2014 se ukázalo, že odhadovaná výše nevyčerpání se mírně snížila o 2,1 mil. Kč. Zatímco u některých operačních programů došlo ke snížení, naopak u některých došlo ke zvýšení v porovnání s únorovými odhady. V druhé polovině 2014 se pomocí krizových plánů podařilo čerpání dohnat a to díky snížením nevyčerpaných prostředků v OP výzkumu a vývoje pro inovace a Integrovaném OP. Dokonce i OP Životního prostředí se naprosto podařilo eliminovat riziko automatického zrušení závazku, tj. limit čerpání pro tento program byl v roce 2014 naplněn. Výše nedočerpání tedy v roce 2014 činila 1,45% (8,7 mil. Kč), což je méně než polovina původně odhadované výše. Rozdělení nedočerpané výše mezi jednotlivými operačními programy znázorňuje graf 5.2 (*Dotace EU, © 2015*).

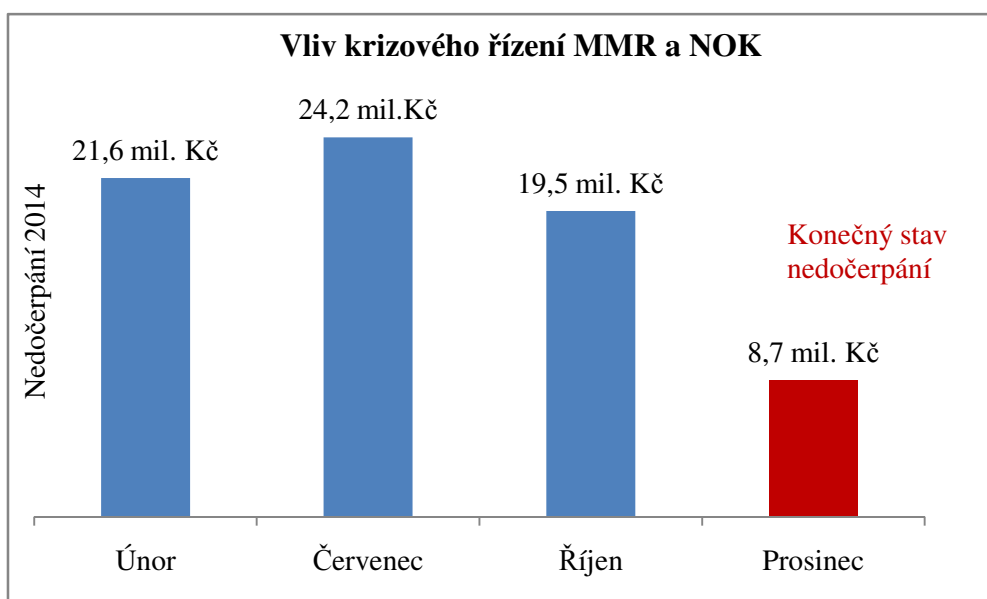


Graf 5.2 Nedočerpání v roce 2014, [Zdroj: www.dotaceEu.cz]

Analýza rizik čerpání v období 2007 – 2013

Na základě analýzy rizik, kterou v průběhu celého roku 2014 provádí Národní orgán pro koordinaci Ministerstva pro místní rozvoj, dochází k monitoringu a vyhodnocování stavu čerpání fondů EU. Podle této analýzy byl sestaven krizový plán pro dočerpání evropských fondů v roce 2015.

Z grafu 5.3 vyplývá, jaký vliv mělo Ministerstvo pro místní rozvoj a Národní organizace pro koordinaci při vytvoření krizového plánu pro každý operační program. Díky spolupráci s ministerstvy, řídicími orgány a Regionálními radami došlo během roku k zásadnímu snížení nedočerpání na konečnou částku 8,7 mil. Kč z původního odhadu 21,6 mil. Kč ze začátku roku 2014.



Graf 5.3 Vliv krizového řízení MMR a NOK, [Zdroj: www.dotaceEu.cz]

Opatření pro rok 2015

Díky výsledku krizového plánu v roce 2014, který měl významný vliv na čerpání a je považován za úspěch pro Českou republiku, se MMR a NOK rozhodli navrhnout opatření s cílem tato rizika v co největší míře redukovat a přispět tak k úspěšné realizaci projektů. Prvním krokem bylo vyhodnocení jednotlivých opatření krizových plánů 2014, následně vyhodnocení negativních externalit a odhadů. České republice dle těchto odhadů hrozí, že v konečné fázi nevyčerpá z evropských fondů až 41 mil. Kč. V porovnání s předchozím rokem se tento rok liší charakterem rizik. Vzhledem k tomu, že se ČR nachází v posledním roce proplácení dotací programového období 2007 – 2013, a zbývá ještě proplatit příjemcům téměř 30% alokace, musí být v tomto roce kladen důraz na dodržování harmonogramů realizace programů, aby byly včas ukončeny, proplaceny a administrovány (*Dotace EU, © 2015*).

5.1 Zhodnocení českého a slovenského partnerství v období 2007 – 2013

Program v roce 2013 vstoupil již do sedmého roku implementace, ve kterém i na základě dosud získaných poznatků v praxi zaznamenal několik dalších úspěchů věcného a finančního charakteru. Dosud bylo schváleno 259 projektů, z čehož je v realizaci 209 o celkové hodnotě 87 mil. EUR z prostředků ERDF. Celkové čerpání programu představuje 58%. Celkově lze zhodnotit, že implementace programu probíhala bez závažných problémů tak, aby byly naplněny stanovené cíle programu.

Zástupce Správce Fondu mikroprojektů z Trenčínského samosprávného kraje informoval o finančním stavu implementace fondu. Z Fondu mikroprojektů jsou podporovány projekty s finančním příspěvkem z ERDF v rozmezí 3 000 – 30 000 EUR. K 30. září 2013 bylo v rámci tohoto fondu vyhlášeno a uzavřeno celkem 12 výzev, ve kterých bylo celkem předloženo 1 106 žádostí o finanční příspěvek. Ke konci roku 2013 byly aktuální dvě výzvy, a to 13 výzva – investiční a 14 výzva – neinvestiční.

Je evidentní, že zájem o Fond mikroprojektů stále trvá a je potřebné, aby zůstal zachován i pro nadcházející programové období a plynule navázal na Fond mikroprojektů 2007 – 2013. Do nového programového období 2014 – 2020 je doporučováno řešit tuto problematiku i nadále ve vzájemné spolupráci v rámci pracovních skupin pro přípravu daného období.

Každý rok daného programového období zasedá řídící výbor euroregionu Bílé Karpaty, který schvaluje a zamítá mikroprojekty v rámci výzev 2 – 17. V Tabulce 5.1 je seznam některých mikroprojektů schválených a schválených s podmínkou v 17 výzvě FMP OPPS Slovenská republika – Česká republika v období 2007 – 2013, která se řadí mezi nejaktuálnější tabulky ze dne 12.–13.2.2015 (*Ministerstvo vnútra Slovenskej republiky, 2013*).

Název mikroprojektu	Žadatel	Přeshraniční partner	Požadavky na ERDF [€]
Oživení českého a slovenského jazyka u dětí a mládeže přihraničí	Město Karolínka	Město Bytča	20 000
Cestovní ruch v euroregionu Beskydy	Region Beskydy	Mirkoregion Horné Kysuce	19 822
První pomoc bez hranic	SŠPHZ UH	Středná zdravotnická škola Skalica	19 542
Rozvoj přeshraniční a kooperující sítě pro odbornou práci a vzdělání	Hvězdárna Valašské Meziříčí, p.o.	Krajská hvězdárna v Žilině	11 099
Kulturně-společenská kuchyň Březí - Jablonica	Obec Březí	Obec Jablonica	13 800
Cykloturistické odpočívadlo v Hrádku	Město Slavičín	Obec Horné Srnie	14 867
Muzeum vypálených usedlostí Vařákovy paseky a Mladoňov	Obec Lačnov	Obec Lazy pod Makytou	15 785
Poznávej přítele od malička	Obec Babice	Obec Bzince pod Javorinou	9 518
Uchovejme folklór a tradice	Obec Němčičky	Obec Dobrá Voda	16 931
Společný průvodce Baťovým kanálem	Obec pro Baťův kanál	Město Skalica	12 198
Česko-slovenské hudební inspirace	Mezinárodní centrum slovenské hudby	Hudebné centrum	20 000
Když mažoretky tančí	Kalimero o.s.	Základná škola Sobotište	16 158

Tab. 5.1 Seznam některých schválených mikroprojektů mezi ČR a Slovenskem,

[Zdroj: www.regionbilekarpaty.cz]

V Tabulce 5.2 je naopak neaktuálnější seznam některých mikroprojektů neschválených a neschválených s podmínkou z důvodu nedostatku finančních prostředků, také ze dne 12.–13.2.2015.

Název mikroprojektu	Žadatel	Přeshraniční partner	Požadavek na ERDF [€]
Společně 2014 - 2020	Místní akční skupina Ploština	Miestna akčná skupina Vršatec	10 199
Rozhlednová cesta česko-slovenským příhraničím	Jurkovičův svět, o.s.	Matúšovo Kráľostvo	8 409
Obnovené tradice	ZUŠ Morava, spol. s.r.o.	ZUŠ Bojnice	12 736
Česko-slovensko strategie přeshraniční spolupráce	Škola obnoví venkova Vísky	Miestna akčná skupina DUDVÁH	19 485
Na hranici templářského světa	Město Valašské Meziříčí	Město Partizánske	19 975
Javornický hřeben	Obec Velké Karlovice	Obec Makov	17 869
Spolupráce JMK a TSK v oblasti cyklistiky	Jihomoravský kraj	TSK	19 930
Turistická oblast Javorníky s kamerou v ruce	Sport centrum Kohútka	Javorník	14 960
Poznejme se a zazpívejme si společně	Obec Loučka	Obec Lietavská Lúčka	30 000
Vlak plný Československé historie	Obec Ratiškovice	Záhorské múzeum v Skalici	19 770
Přeshraniční veřejné zakázky	Česko-slovenský průmyslový klastr	Regionálna rozvojová agentúra Púchov	6 550

Tab. 5.2 Seznam některých neschválených mikroprojektů mezi ČR a Slovenskem,
[Zdroj:www.regionbilekarpaty.cz]

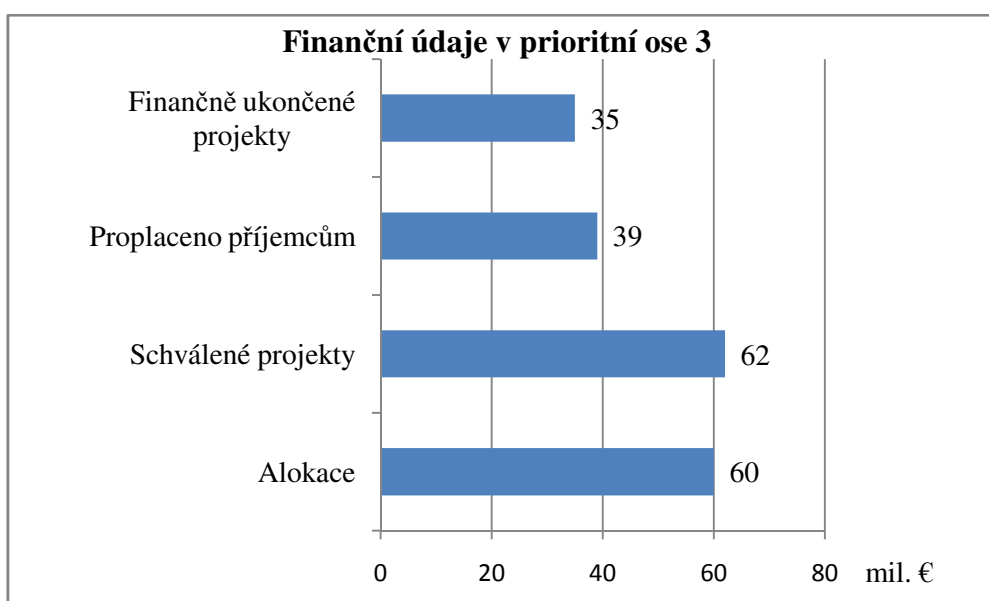
5.2 Zhodnocení českého a polského partnerství v období 2007 – 2013

Koncem monitorovaného období byly víceméně všechny prostředky rozložené do programu přiděleny příjemcům. Z podpořených 300 projektů a více než 2 500 mikroprojektů bylo 60% finančně ukončených, u zbylých probíhala realizace. Kontrolní, platební a certifikační mechanismy pracovaly velmi dobře, a tak se ke konci roku 2013 hodnoty o proplacených výdajích a finančně ukončených projektech oproti hodnotám za rok 2012 opět zřetelně zvýšily. Finančně bylo ukončeno 60% schválených projektů jak množstvím, tak i výší schválené dotace. Téměř ¾ finančně ukončených projektů znamenalo vyšší dotaci, než byla uvedena v Rozhodnutí či Smlouvách. Kvůli úsporám při uskutečňování programů bylo vyplaceno méně alokovaných prostředků ERDF.

V prioritní ose 1 – Posilování dostupnosti, ochrana životního prostředí a prevence rizik byly využity všechny finanční prostředky jak pro projekty ukončené, tak pro projekty náhradní. Právě u ukončených projektů, v nichž se uspořily finance, byly věnovány k realizaci náhradních projektů, proto je krytí Rozhodnutím či Smlouvou nad 100% alokace. V dalších dvou prioritních osách bylo dosaženo o něco nižších výsledků, ale jak přidělovaná dotace, tak i samotné uskutečnění a proplácení výdajů probíhalo uspokojivě. Prioritní osa 3 zahrnuje zlepšení kvality fungování veřejných institucí a další výstavbu mechanismů partnerství, ale rovněž údaje

o mikroprojektech. Z prioritní osy 4 – Technická pomoc, byla přesunuta částka asi 4,5 mil. EUR do prioritní osy 2. Tento přesun schválilo Ministerstvo vnitra a Evropská komise kvůli lepšímu využití finančních prostředků programu pro realizaci cílů v této ose (růst konkurenceschopnosti a inovací v podnicích, rozvoj cestovního ruchu, spolupráce v oblasti vzdělání)(OPPS ČR - PR 2007 – 2013, © 2015).

Vývoj v prioritní ose 3 je graficky znázorněn na Grafu 5.4, který obsahuje údaje o alokaci, schválených prostředcích, proplacených prostředcích a finančně ukončených projektech. Z grafu vyplývá, že finance ve schválených projektech o něco málo přeskočily alokované finance.



Graf 5.4 Finančních údajů v prioritní ose 3, [Zdroj: Vlastní zpracování na základě výroční zprávy z roku 2013]

V Tabulce 5.3 jsou uvedeny některé schválené projekty z prioritní osy 3, která zahrnuje programy zmiňované výše. Z tabulky je patrné, že se do programu zapojují i kraje, nejen menší subjekty (obce, města, atd.).

Název mikroprojektu	Žadatel	Přeshraniční partner	Požadavek na ERDF [€]
Zvýšení přeshraniční dostupnosti Vidnava/Paczków	Olomoucký kraj	Województwo Opolskie, Správa silnic Olomouckého kraje, příspěvková organizace	2 676 932
Zkvalitnění dopravní infrastruktury Božanov/Radków	Obec Božanov	Gmina Radków	1 364 259
Rekonstrukce a modernizace silnice v úseku Třebom/Kietrz	Moravskoslezský kraj	Správa silnic MSK, Powiat Glubczycki	1 795 290
Léto v Nyse, zima v Jeseníku - Výstavba dopravní parkovací infrastruktury	Město Jeseník	Gmina Nysa - Urząd Miejski w Nysie	2 053 405
Česko-polské komunikace se sdíleným provozem pěším, cyklistickým a automobilovým v Klaském pomezí	Město Náchod	Město Nové Město nad Metují, Gmina Kudowa Zdrój	1 547 111
Komunikační spojení mezi partnerskými obcemi Lubawka/Žaclér	Gmina Lubawka	Město Žaclér	1 879 405
Revitalizace železniční tratě Szklarska Poreba/Harrachov	Województwo Dolnośląskie - Dolnośląska Služba Dróg i Kolei we Wrocławiu	Správa železniční dopravní cesty, státní organizace	3 120 009
Dostupná hranice	Miasto Jastrzebie - Zdrój	Statutární město Karviná	541 909

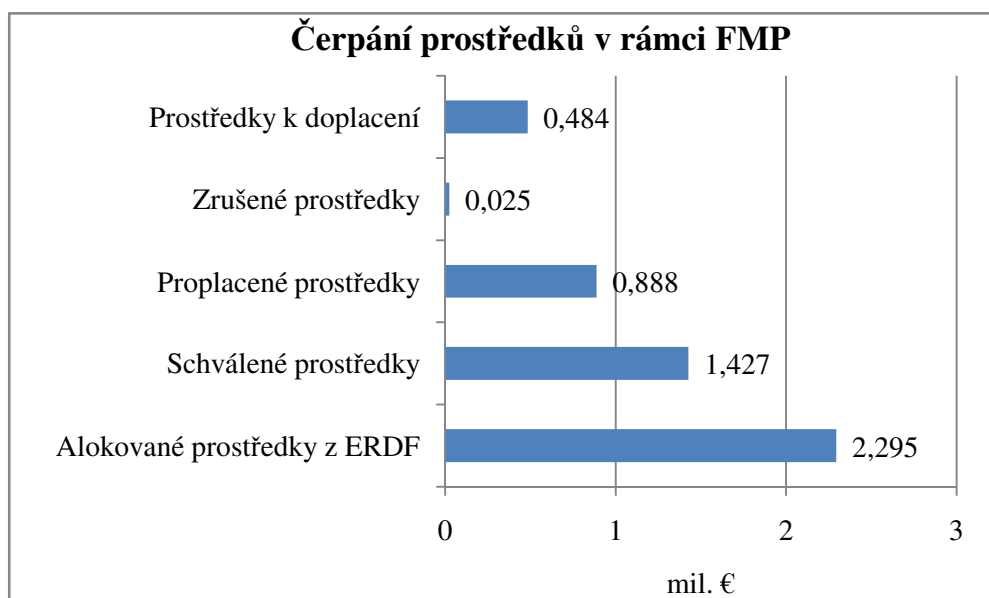
Tab. 5.3 Seznam některých schválených projektů mezi ČR a Polskem, [Zdroj:www.cz-pl.eu]

5.3 Zhodnocení českého a rakouského partnerství v období 2007 – 2013

Regionální monitorovací výbory, jeden pro spolupráci s Horním Rakouskem, druhý pro spolupráci s Dolním Rakouskem, projednaly k realizaci 400 projektů s celkovou výší příspěvku 2 295 000 EUR (100% celkové alokace). Z této celkové alokace bylo přiděleno na malé projekty téměř 1,5 mil. EUR (62,2% z celkové alokace). Z celkového počtu 267 schválených mikroprojektů jich 8 odstoupilo od smlouvy, což činí přibližně 25,5 tis. EUR úspor, které se použily k realizaci jiných mikroprojektů(*Silvanortica*, © 2015).

Analýzou bylo zjištěno, že 90% žadatelů mikroprojektů patří k veřejným subjektům. Z této analýzy vyplynulo, že je zapotřebí zvýšit počet žadatelů typu škola, školské zařízení, dále zvýšit počet zrcadlových projektů a zvýšit počet projektů s investičními náklady. Rovněž bylo zjištěno, že k hlavním tématům malých projektů patří kulturní výměny (34%), turistika (17%), sport (10%) a školní výměny (10%).

V grafu 5.5 je graficky znázorněno čerpání prostředků v rámci Fondu mikroprojektů za programové období 2007 – 2013. Prostředky k doplacení budou během roku 2015 proplaceny příslušným realizátorům projektů.



Graf 5.5 Čerpání prostředků v rámci FMP, [Zdroj: www.silvanortica.com]

V Tabulce 5.4 jsou uvedeny některé schválené mikroprojekty za poslední rok programového období. Z tabulky je patrné, že se do programu zapojují nejen malé subjekty, ale i větší města, které podporují přeshraniční spolupráci.

Název mikroprojektu	Žadatel	Přeshraniční partner	Požadavek na ERDF [€]
EUROJACK Mistrovství Evropy 2013 v Liebenau	Marktgemeinde Liebenau	Město Volary	20 000
Turistické a informační značení v Horní Plané	Město Horní Planá	Marktgemeinde Ulrichsberg	10 000
Priority přeshraniční spolupráce Slavonice - Dobersberg	Městské kulturní středisko Slavonice	Stadt Dobersberg	6 800
Česko - rakouské turistické balíčky cestovního ruchu	Česko - rakouská o.p.s, České Budějovice	Tourismusverband Böhmerwald, Aigen	6 970
Společnou prevencí bojujeme proti drogám ke zlepšení bezpečnosti v regionu	Krajské ředitelství policie JČ kraje, České Budějovice	Zemské policejní ředitelství pro HR, Linz	3 001
Zvyky a tradice v Mühlviertelu a Jižních Čechách – prezentace v rámci Zemské výstavy v roce 2013	Verein der Goldhauben- und Kopftuchgruppe der Stadt Freistadt	Jihočeské folklórní sdružení, Kovařov	15 384
Pokračování úspěšných exkurzí jihočeských středních škol do Horního Rakouska	Energy Centre CB, České Budějovice	O. Ö. Energiesparverband, Linz	6 800
Zvýšení jazykové vybavenosti jihočeských a hornorakouských policistů	Krajské ředitelství policie JČ kraje, České Budějovice	Zemské policejní ředitelství pro HR, Linz	4 000
Turistická stezka Želnavskem	Obec Želnavá	Statutární město Karviná	14 077

Tab. 54 Seznam některých schválených projektů mezi ČR a Rakouskem,

[Zdroj: www.silvanortica.com]

5.4 Zhodnocení českého a bavorského partnerství v období 2007 – 2013

Dne 11. a 12. listopadu 2014 proběhlo poslední zasedání programového období 2007 – 2013 ve Frymburku, kde byly zveřejněny výsledky 16. zasedání společného Monitorovacího výboru programu přeshraniční spolupráce Česká republika – Svobodný stát Bavorsko. Celkem bylo na české straně schváleno 23 projektů s přislíbenou dotací z Evropského fondu regionálního rozvoje ve výši 3,16 mil. EUR.

Celková alokace na program z prostředků ERDF činila 115,51 mil. EUR. Z toho na české straně to byla částka ve výši 55,04 mil. EUR a na bavorské straně částka ve výši 60,47 mil. EUR. ERDF se na jednotlivých programech podílel až 85% z celkových oprávněných a způsobilých výdajů. Příspěvek ze státního rozpočtu byl nanejvýš ve výši 5% celkových způsobilých výdajů (*Informační portál Karlovarského kraje, © 2015*).

Několikrát během roku zasedá Monitorovací výbor a schvaluje programy přeshraniční spolupráce. V Tabulce 5.5 je seznam několika schválených projektů z celkových 23 z posledního zasedání. Tento seznam je nejaktuálnější za ukončené období 2007 – 2013, v němž je uveden název projektu, partneři, dotace z ERDF a dotace ze státního rozpočtu.

Název mikroprojektu	Žadatel	Přeshraniční partner	Požadavek na ERDF [€]
Vzájemná požární výpomoc Mauth - Borová Lada	Obce Borová Lada	Gemeinde Mauth	66 000
Centrum zážitku artenoah - zpracování výstavní koncepce	Město Aš	Stadt Rehau	98 000
Biosférická rezervace Šumava - Dobrá adresa pro život	Regionální rozvojová agentura Šumava, o.p.s.	Naturpark Bayerischer Wald e.V.	40 803
Věda a technika nás baví!	Techmania Science Center, o.p.s.	Hochschule Hof	42 431
Setkání mládeže v Mini-Plzni 2015 městě dětí	TRK, o.s.	Steinwald-Allianz	169 805
Silva Gabreta - přeshraniční monitoring horských ekosystémů	Správa NK a CHKO Šumava, p.o.	Nationalparkverwaltung Bayerischer Wald	155 192
Společná cesta	Mariánskolázeňsko, s.o.	Marktgemeinde Neualbenreuth	55 674
Doplňková učebnice - Vlastivěda na obou stranách české a bavorské hranice	Západočeská univerzita v Plzni	Bavaria Bohemia e.V.	29 155
Německo-česká programová brožura Evropských týdnů 2015	Plzeň 2015, o.p.s.	Festspiele Europäische Wochen Passau e.V.	29 813

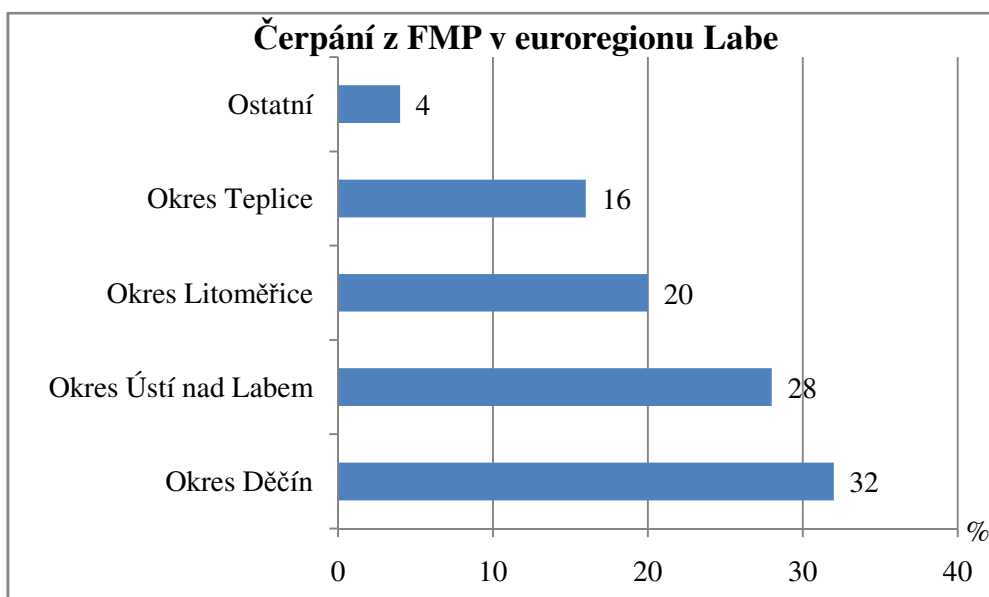
Tab. 5.5 Seznam některých schválených mikroprojektů mezi ČR a Bavorskem,

[Zdroj: www.kr-karlovarsky.cz]

5.5 Zhodnocení českého a saského partnerství v období 2007 – 2013

Zhodnocení česko-saského partnerství proběhlo téměř se 100 účastníky přeshraniční spolupráce. Shodli se na velké aktivitě účastníků této spolupráce z řad občanů, spolků, podnikatelů a institucí v regionu. V daném programovém období vzniklo na 1 350 projektů, kterých se zúčastnilo přes 3 000 partnerů z obou stran hranic. Všechny projekty představují částku 233 mil. EUR.

Monitorovací výbor pro euroregion Labe zhodnotil v roce 2014 tuto spolupráci v rámci Fondu mikroprojektů. Celková dotace činila 1,5 mil. EUR pro tento euroregion. Projekty byly schváleny do konce roku 2014, ale z důvodu časové tísně se schválení pro dotace prodloužilo do roku 2015. Celkem bylo v roce 2014 předloženo ke kontrole vyúčtování 166 projektů českých žadatelů. Celková částka těchto projektů činila něco málo přes 1,5 mil. (*Svazek obcí Euroregion Labe, 2015*). Graf 5.6 informuje o přehled čerpání ze společného Fondu mikroprojektů podle okresů v euroregionu Labe za období 2007 – 2013. Z grafu vyplývá, že nejvíce měl zájem o dotace okres Děčín s 52 projekty (32%) a plánovaným čerpáním téměř 488,5 tisíce EUR.



Graf 5.6 Čerpání z FMP v euroregionu Labe, [Zdroj: vlastní zpracování na základě tiskové zprávy]

V Tabulce 5.6 je seznam některých schválených projektů za období 2007 – 2013 mezi Českou republikou a Svobodným státem Sasko. Tabulka ukazuje na to, že do programu se zařazují všechny subjekty, které chtějí rozvíjet partnerské vztahy.

Název mikroprojektu	Žadatel	Přeshraniční partner	Požadavek na ERDF [€]
Hornická kulturní krajina Erzgebirge/Krušnohoří - turistický průvodce a webové stránky	Montanregion Kruené hory - Erzgebirge,o.p.s.	Wirtschaftsförderung Erzgebirge GmbH	14 822
Lyžařský masový závod v běhu na lyžích na Božím Daru	Krušnohorská o.p.s.	WSC Erzgebirge Oberwiesenthal e.V.	16 940
Turistická stezka Skalná - Velký Rybník	Město Skalná	Bad Brambach	14 963
Rekonstrukce kříže v Plesné, advent v česko-saském příhraničí	Město Plesná	Gemeindeverwaltung Bad Brambach	8 200
Vybudování naučné stezky "Olovený Hartenberg" v Hřebenech	Občanské sdružení "PERMON"	Museumsverein Schneckenstein e.V.	16 290
Společné oslavy - 800 let města Hroznětín a 140 let hasičů Hroznětín	Město Hroznětín	Gemeindeverwaltung Breitenbrunn	4 165
S kamarádem ruku v ruce	Mateřská škola Sokolov	Obervogtländischer Verein für Innere Mission Marienstift e. V.	5 573
Vybudování naučné stezky, rozšíření webové prezentace a tisk propagačního materiálu	Město Rotava	Vogtland Kultur GmbH Marienstift e. V.	7 765

Tab. 5.6 Seznam některých schválených mikroprojektů mezi ČR a Saskem,

[Zdroj: vlastní zpracování na základě tiskové zprávy]

5.6 Příklad z praxe

Obec Košíky je součástí Zlínského kraje a řadí se do mikroregionu Staroměstsko. Nachází se v severovýchodním regionu chřibské pahorkatiny, asi 10 km od Uherského Hradiště a asi 7 km od Napajedel (hraničí s okresy Zlín a Kroměříž). Má více jak 300letou tradici a v současné době zde žije přibližně 430 obyvatel. Košíky se řadí jak počtem obyvatel, tak rozlohou k malým obcím (*Obec Košíky*, © 2015).

Obec Nová Bošáca se nachází téměř na hranici České republiky se Slovenskem. Obec patří do mikroregionu Bošáčka, který se rozprostírá v Bílých Karpatech. Obec leží asi 20 km severozápadním směrem od Nového Mesta nad Váhom, pod třetím nejvyšším vrcholem Bílých Karpat nazvaným Velký Lopeník. Katastr obce je převážně vertikálně členěný, nadmořská výška centra obce je 306 m, rozloha asi 3 344 ha a počet obyvatel je asi 1 300 (*TouristChannel*, © 2015).

Spolupráce mezi obcemi započala v roce 2009 na úrovni vedení obcí, kde vznikla myšlenka hlouběji rozvinout společnou spolupráci. Cílem této spolupráce je přilákat co nejvíce turistů, a to nejenom kvůli přírodě, ale také díky jiným aspektům, především kulturním a společenským. Rovněž obce chtějí využívat příhraničního území při budování cestovního ruchu. Důvodem vzniku partnerství mezi těmito

obcemi byl zájem rozvinout kulturní akce oproti tradičním sportovním. Za 6 let spolupráce proběhlo nespočet akcí, které prohloubily vztahy nejen mezi zastupiteli obcí, ale také mezi občany. V Tabulce 5.7 jsou uvedeny základní informace o společných projektech tohoto partnerství. V současné době je schválen další projekt, v pořadí již čtvrtý, který se uskuteční 21. května 2015. Schválené projekty patří již mezi proplacené projekty, s výjimkou třetího projektu. Tento projekt je schválen, ale na obecní účet ještě nebyly připsány patřičné finance.

Projekty	Počet [ks]	Požadavek na ERDF [Kč]
Schválené	3	1 250 000
Neschválené	0	0
Celkem	3	1 250 000

Tab. 5.7 Základní informace o projektech, [Zdroj: vlastní zpracování na základě podkladů z Obecního úřadu Košíky]

Vzájemné objevování volnočasových aktivit

Hlavním cílem prvního projektu bylo prohloubení spolupráce obcí Košíky a Nová Bošáca v oblastech kultury, sportu a společenského života. V roce 2010 během letních měsíců proběhlo několik víkendových akcí. V měsíci červnu se uskutečnil divadelní víkend v obci Košíky, kde účinkovalo ochotnické divadlo z Uherského Brodu a Slovácké divadlo z Uherského Hradiště. Zúčastnění měly možnost seznámit se s pojetím českého humoru i s atmosférou starého Slovácka a tedy i poznat místní tradice a zvyky. Ve stejném měsíci se uskutečnila v Nové Bošáci soutěž mladých hasičů v požárním sportu, kde se utkali mladí hasiči obou obcí. V červenci proběhl turnaj v malé kopané o Pohár starosty obce Košíky, do něhož se zapojili i fotbalisté z TJ Klas Nová Bošáca. V srpnovém měsíci byl na programu další divadelní víkend s ochotnickým divadlem z Uherského Brodu a divadlem BAVSA ze Starého Města.

Snahou obou obcí je i nadále uskutečňovat společné kulturně-společenské akce a vytvářet partnerství mezi dalšími možnými subjekty. Věří, že v dalších společných akcích zvýší nabídku kulturního a sportovního vyžití obcí a posílí vazby mezi obyvateli.

Švestkový festival

Druhou společnou akcí byl Švestkový festival, který se uskutečnil v srpnu a září 2011. Hlavním cílem bylo obnovení obecních tradic s možností získání poznatků v oblasti sušení ovoce a vaření povidel. Srpnový festival v obci Košíky měl na programu prohlídku místnosti na sušení ovoce a vaření povidel s ochutnávkou a prohlídku místní pálenice s výkladem. Večerní zábavu zahájil pěvecký sbor Svatý Pluk a následně k tanci a poslechu hrála cimbálová muzika pana Tučka. V září proběhl festival v obci Nová Bošáca, který se uskutečnil v podobném duchu. Kromě ochutnávky bylo na programu vystoupení dětí z mateřské školky a vystoupení pěveckých folklorních souborů.

Obce věří, že se jim i v budoucnu podaří obnovit některou ze zapomenutých tradic, jako byl Švestkový festival, a tím nadále udržovat partnerské vztahy a realizovat společné akce na české i slovenské straně.

Country kotlík

Poslední konanou akcí byl Country kotlík, jehož hlavním cílem bylo zavedení nové společné tradice, která přinese možnost získání nových poznatků při vaření guláše. Celková akce je popsána v závěrečné zprávě, viz Příloha 1.

Doporučení

Z příkladu je patrné, že z přeshraniční spolupráce tak malých obcí neplynou jen výhody finanční, ale i výhody poznávání druhé kultury a vytvoření si nových přátelských vztahů. Dle mého názoru jsou tyto vztahy pro tak malé obce velmi důležité, protože menší obce žijí zejména z kulturního a společenského života, proto by si měly zakládat na dobrých lidských vztazích. Opravdu je možné říci, že toto pouto mezi oběma partnery může sloužit jako učebnicový příklad naplnění myšlenky politiky Evropské unie v rámci regionální spolupráce. Nicméně mnohé dotované akce by nikdy nemohly proběhnout na úrovni zejména tak malých obcí, protože na to v jejich rozpočtech nejsou peníze, jelikož ještě stále 25 let po revoluci není všude kanalizace, chodníky a hezké cesty, které jsou pro obyvatele primární.

6 Závěr

České republice se od vstupu do Evropské unie v roce 2004 otevřela cesta k čerpání evropských prostředků skrze velké množství operačních programů. Mezi tyto operační programy patří i OP přeshraniční spolupráce se sousedními státy ČR, kterými je Německo (Bavorsko, Sasko), Rakousko (Horní i Dolní), Slovensko a Polsko. Nicméně je dokázáno, že spolupráce mezi krajinami probíhala i před vstupem do EU. A díky tomu je tato spolupráce pohraničí úspěšná a plní svůj účel odstraňovat bariéry hranic.

Účelem bakalářské práce je zhodnotit rozmístění finančních prostředků v přeshraniční spolupráci prostřednictvím fondů. Práce obsahuje šest kapitol. Praktická část zahrnuje úvod, metodiku zpracování a cíl bakalářské práce, základní pojmy meziobecní spolupráce a vývoj přeshraniční spolupráce. Praktická část zahrnuje charakteristiku fondů přeshraniční spolupráce (ERDF, Fond mikroprojektů) a jejich finanční rámec pro ČR. Kapitola zhodnocení alokace finančních prostředků a čerpání zdrojů je zaměřena na spolupráci s příhraničními partnery v rámci Fondu mikroprojektů v programovém období 2007 – 2013. Ukázalo se, že spolupráce mezi menšími subjekty (města, obce, místní podnikatelé, atd.) více upevňuje partnerské vztahy a napomáhá k rozvoji přeshraničních mezilidských vztahů, společenských, osvětových a kulturních akcí. Tím dochází k zvýšení a zatraktivnění regionů a rovněž k zvýšení jejich ekonomiky.

Cílem bakalářské práce bylo zhodnocení dotací v přeshraniční spolupráci s výše zmíněnými státy. Zpracování této práce autorce rozšířilo povědomí o stavu finančních prostředků ČR z Evropské unie, o spolupráci mezi jednotlivými zeměmi a o celkovém procesu, kterými musí jednotliví žadatelé projít k získání dotací. Také měla možnost poznat některé společné akce dotované Fondem mikroprojektů.

SEZNAM POUŽITÉ LITERATURY

Knižní zdroje

- [1] BAŠOVSKÝ, Oliver a Viliam LAUKO. *Úvod do regionálnej geografie*. 1. vyd. Bratislava: Slovenské pedagogické nakladateľstvo, 1990, 118 s. ISBN 80-080-0278-6.
- [2] ČERMÁK, Daniel a Jana VOBECKÁ. *Spolupráce, partnerství a participace v místní veřejné správě: význam, praxe, příslib*. Vyd. 1. Praha: Sociologický ústav AV ČR, 2011, 181 s. Studie (Sociologické nakladatelství), sv. 74. ISBN 978-807-3302-023.
- [3] FŇUKAL, Miloš. *Politická geografie*. Olomouc, 2013. ISBN 978-80-244-3900-6. Učebnice vysokých škol. Univerzita Palackého v Olomouci.
- [4] HAGGETT, Peter. *Geography: a global synthesis*. New York: PearsonHall, 2001, xxi, 833 p. ISBN 05-823-2030-5.
- [5] HAMARNEHOVÁ, Iveta. *Mezinárodní cestovní ruch: vybrané kapitoly*. Vyd. 1. Praha: Univerzita Jana Amose Komenského, 2014, 128 s. ISBN 978-80-7452-040-2.
- [6] JEŘÁBEK, Milan. *Geografická analýza pohraničí České republiky*. Praha: Sociologický ústav Akademie věd České republiky, 1999. 180 s. Pracovní texty, 99:11. ISBN 80-859-5076-6. Pracovní text. Sociologický ústav Akademie věd České republiky.
- [7] JEŘÁBEK, Milan, Jaroslav DOKOUPIL a Tomáš HAVLÍČEK. *České pohraničí: bariéra nebo prostor zprostředkování?*. Vyd. 1. Praha: Academia, 2004, 296 s., [8] s. barev. obr.příl. ISBN 80-200-1051-3.
- [8] NETOLICKÝ, Václav. *Euroregiony: úvod do problematiky*. Vyd. 1. Praha: Vysoká škola finanční a správní, 2007. 75 s. ISBN 978-808-6754-789. Učebnice vysokých škol. Vysoká škola finanční a správní.
- [9] PROVAZNÍKOVÁ, Romana a Olga SEDLÁČKOVÁ. *Financování měst, obcí a regionů: teorie a praxe*. 2., aktualiz. a rozš. vyd. Praha: Grada, 2009, 304 s. ISBN 978-80-247-2789-9.
- [10] SKOKAN, Karel. *Evropská regionální politika v kontextu vstupu České republiky do Evropské unie*. Vyd. 1. Ostrava: Repronis, 2003, 114 s. ISBN 80-732-9023-5.
- [11] ŠPALEK, Jiří, Karel VALIŠ a Josef POSTRÁNECKÝ. *Evropská charta hraničních a přeshraničních regionů*. Praha: VerlagDashöfer, 2000.

- [12] WILAM, Petr. *Podpora přeshraniční spolupráce v Evropské unii a v asociovaných zemích*. Vyd. 1. Ostrava: Ostravská univerzita, 2004. 70 s. Systém celoživotního vzdělávání Moravskoslezska. ISBN 80-704-2909-7. Učební text. Ostravská univerzita.
- [13] WOKOUN, René. *Strukturální fondy a obce*. Vyd. 1. Praha: ASPI, 2006, 146 s. ISBN 80-735-7138-2.
- [14] ZICH, František. *Nositelé přeshraniční spolupráce na česko-německé hranici*. Praha: Sociologický ústav Akademie věd České republiky, 1999. 105 s. Pracovní texty. ISBN 80-859-5067-7. Pracovní text. Sociologický ústav AV ČR.

Internetové zdroje

- [15] *Agris: Agrární www portál* [online]. 2000-2015 [cit. 2015-04-03]. Dostupné z: <http://www.agris.cz/>
- [16] *Centrum pro regionální rozvoj České republiky* [online]. 2011-2014 [cit. 2015-04-08]. Dostupné z: <http://www.crr.cz/cs/>
- [18] ČESKO, Zákon č. 312 ze dne 8. srpna 2001 o státních hranicích a o změně zákona č. 200/1990 Sb., o přestupcích, ve znění pozdějších předpisů, (zákon o státních hranicích). In: Sběrka zákonů České republiky. 2001, částka 120. Dostupný také z: <http://aplikace.mvcr.cz/sbirka-zakonu/ViewFile.aspx?type=c&id=3698>
- [19] *Dotace EU: Dotace z EU na klíč* [online]. 2015 [cit. 2015-03-19]. Dostupné z: <http://www.dotacni.info/>
- [20] Evropský fond regionálního rozvoje (ERDF). *EurActiv* [online]. 2004-2015 [cit. 2015-03-13]. Dostupné z: <http://www.euractiv.cz/index.php?id=evropsky-fond-regionalniho-rozvo>
- [21] *EUR-Lex: Přístup k právu Evropské unie* [online]. 2015 [cit. 2015-03-11]. Dostupné z: <http://eur-lex.europa.eu/>
- [22] *Euroregion Silesia* [online]. 2004-2015 [cit. 2015-04-25]. Dostupné z: <http://www.euroregion-silesia.cz/>
- [23] *Euregion Silva Nortica* [online]. 2015 [cit. 2015-04-25]. Dostupné z: <http://www.silvanortica.com/>
- [24] Informace o obci: Historie obce. *Obec Košíky* [online]. 2015 [cit. 2015-04-28]. Dostupné z: <http://www.oukosiky.cz/informace-o-obci/historie-obce/>

- [25] *Informační portál Karlovarského kraje* [online]. 2015 [cit. 2015-04-01]. Dostupné z: <http://www.kr-karlovarsky.cz/Stranky/Default.aspx>
- [26] Interreg V-A Slovenská republika – Česká Republika. *B&H consult: Poradenství k čerpání dotací z fondů EU pro Vaše podnikání* [online]. 2015 [cit. 2015-03-23]. Dostupné z: http://www.bhconsult.cz/287-interreg_v-a_slovenska_republika_-_ceska_republika
- [27] Mestá a obce Slovenska: Nová Bošáca. *Tourist-Channel* [online]. 1999-2015 [cit. 2015-04-29]. Dostupné z: <http://www.tourist-channel.sk/obce/index.php3?lang=SK&pc=174>
- [28] *Ministerstvo pro místní rozvoj ČR* [online]. 2015 [cit. 2015-03-10]. Dostupné z: <http://www.mmr.cz/cs/Uvodni-strana>
- [29] MINISTERSTVO VNÚTRA SLOVENSKEJ REPUBLIKY. *Protokol ze 16. Zasedání Česko-slovenské (Slovensko - české) mezivládní komise pro přeshraniční spolupráci*. 2013. Dostupné z: <http://www.minv.sk/?16-zasadnutie-komisie-1&subor=190921>
- [30] O projektu. *Obce sobě: Evropský projekt meziobecní spolupráce* [online]. 2013 [cit. 2015-03-07]. Dostupné z: <http://www.obcesobe.cz/o-projektu/>
- [31] O projektu: Meziobecní spolupráce. *Svaz měst a obcí České republiky* [online]. 2015 [cit. 2015-03-06]. Dostupné z: <http://www.smocr.cz/cz/nase-projekty/meziobecnispoluprace/o-projektu.aspx>
- [32] *OPPS ČR - PR 2007 - 2013* [online]. 2015 [cit. 2015-04-20]. Dostupné z: <http://www.cz-pl.eu/>
- [33] Programové období 2014-2020: Evropské strukturální a investiční fondy. *Akademie věd České republiky: Věda a výzkum v EU* [online]. 2015 [cit. 2015-03-18]. Dostupné z: http://oei.avcr.cz/fondy_evropske_unie/programove_obdobi_2014_2020.html
- [34] *Region Bílé Karpaty* [online]. 2015 [cit. 2015-04-25]. Dostupné z: <http://www.regionbilekarpaty.cz/>

- [35] SVAZEK OBCÍ EUROREGION LABE. *Výroční zpráva dobrovolného svazku obcí Euroregion Labe za rok 2014*. 2015. Dostupné z: http://www.euroregion-elbe-labe.eu/files/Vyrocní_zprava_2014.zip
- [36] *Strukturální fondy EU* [online]. 2015 [cit. 2015-03-15]. Dostupné z: <http://www.strukturalni-fondy.cz/cs/Uvodni-strana>
- [37] 2014-2020: Příprava nového programu přeshraniční spolupráce INTERREG V-A Rakousko – Česká republika. *AT-CZ 2007-2013* [online]. 2015 [cit. 2015-04-23]. Dostupné z: http://www.at-cz.eu/at-cz/cz/8_2014-2020.php

SEZNAM ZKRATEK

AEBR	Sdružení evropských příhraničních regionů
ČČK	Český červený kříž
ČR	Česká republika
EAFRD	Evropský zemědělský fond pro rozvoj venkova
EK	Evropská komise
EMFF	Evropský námořní a rybářský fond
EP	Evropský parlament
ERDF	Evropský fond pro regionální rozvoj
ESF	Evropský sociální fond
EU	Evropská unie
FMP	Fond mikroprojektů
FS	Fond soudržnosti
IOP	Integrovaný operační program
JMK	Jihomoravský kraj
mil.	milion
MMR	Ministerstvo pro místní rozvoj
NOK	Národní orgán pro koordinaci
OP	Operační program
OP PA	Operační program Praha

OPPS	Operační program přeshraniční spolupráce
OP TP	Operační program technická pomoc
PR	Polská republika
PRV	Program rozvoje venkova
ROP	Regionální operační program
ROP SZ	Regionální operační program Severozápad
SŠPHZ UH	Střední škola průmyslová, hotelová, zdravotní Uherské Hradiště
tis.	tisíc
TSK	Trenčínský kraj
ZUŠ	Základní umělecká škola

SEZNAM OBRÁZKŮ

- Obr. 3.1 Mapa příhraničních regionů v ČR
- Obr. 4.1 Mapa přeshraniční spolupráce Slovenská republika – Česká republika
- Obr. 4.2 Mapa přeshraniční spolupráce Česká republika – Polská republika
- Obr. 4.3 Mapa přeshraniční spolupráce Česká republika – Republika Rakousko
- Obr. 4.4 Mapa přeshraniční spolupráce Česká republika – Svobodný stát Bavorsko
- Obr. 4.5 Mapa příhraniční spolupráce Česká republika – Svobodný stát Sasko

SEZNAM GRAFŮ

- Graf 4.1 Dotace z ESI fondů pro ČR
- Graf 5.1 Stav čerpání od roku 2007
- Graf 5.2 Nedočerpání v roce 2014
- Graf 5.3 Vliv krizového řízení MMR a NOK
- Graf 5.4 Srovnání finančních údajů v prioritních osách
- Graf 5.5 Čerpání prostředků v rámci FMP
- Graf 5.6 Čerpání z FMP v euroregionu Labe

SEZNAM TABULEK

Tab. 3.1	Přehled euroregionů na území ČR
Tab. 4.1	Hlavní destinace v mezinárodních příjezdech a mezinárodních příjmech
Tab. 4.2	Nové cíle a jejich finanční nástroje
Tab. 4.3	Srovnání finančních alokací v programových obdobích pro ČR
Tab. 5.1	Seznam některých schválených mikroprojektů mezi ČR a SR
Tab. 5.2	Seznam některých neschválených mikroprojektů mezi ČR a SR
Tab. 5.3	Seznam některých schválených projektů mezi ČR a Polskem
Tab. 5.4	Seznam některých schválených projektů mezi ČR a Rakouskem
Tab. 5.5	Seznam některých schválených mikroprojektů mezi ČR a Bavorskem
Tab. 5.6	Seznam některých schválených mikroprojektů mezi ČR a Saskem
Tab. 5.7	Základní informace o projektech

PROHLÁŠENÍ O VYUŽITÍ VÝSLEDKŮ BAKALÁŘSKÉ PRÁCE

Prohlašuji, že

- jsem byla seznámena s tím, že na mou bakalářskou práci se plně vztahuje zákon č. 121/2000 Sb. – autorský zákon, zejména § 35 – užití díla v rámci občanských a náboženských obřadů, v rámci školních představení a užití díla školního a § 60 – školní dílo;
- beru na vědomí, že Vysoká škola báňská – Technická univerzita Ostrava (dále jen VŠB-TUO) má právo nevýdělečně, ke své vnitřní potřebě, bakalářskou práci užít (§ 35 odst. 3);
- souhlasím s tím, že bakalářská práce bude v elektronické podobě archivována v Ústřední knihovně VŠB-TUO a jeden výtisk bude uložen u vedoucího bakalářské práce. Souhlasím s tím, že bibliografické údaje o bakalářské práci budou zveřejněny v informačním systému VŠB-TUO;
- bylo sjednáno, že s VŠB-TUO, v případě zájmu z její strany, uzavřu licenční smlouvu s oprávněním užít dílo v rozsahu § 12 odst. 4 autorského zákona;
- bylo sjednáno, že užít své dílo, bakalářskou práci, nebo poskytnout licenci k jejímu využití mohu jen se souhlasem VŠB-TUO, která je oprávněna v takovém případě ode mne požadovat přiměřený příspěvek na úhradu nákladů, které byly VŠB-TUO na vytvoření díla vynaloženy (až do jejich skutečné výše).

V Ostravě dne 7. května 2015



.....

jméno a příjmení studenta

SEZNAM PŘÍLOH

Příloha č. 1 Závěrečná zpráva o realizaci mikroprojektu s fotodokumentací

Příloha č. 1

Závěrečná zpráva o realizaci mikroprojektu

Fond mikroprojektů 2007 – 2013

Údaje o mikroprojektu:	
Název mikroprojektu:	Country kotlík
Datum (den, měsíc, rok) zahájení:	3.2.2014
Datum (den, měsíc, rok) ukončení:	15.7.2014

Identifikace partnerů:	
Příjemce finančního příspěvku:	Obec Košíky
Adresa příjemce:	687 04 Košíky 172
Telefon:	572572720
E-mail:	ou_kosiky@quick.cz
IČ/DIČ:	00542377/CZ00542377
Přeshraniční partner:	Obec Nová Bošáca

Adresa přeshraničního partnera:	913 08 Nová Bošáca 79
Telefon:	421327780156
E-mail:	nova.bosaca@stonline.sk
IČ/DIČ:	00311839/0000311839

Údaje o smlouvě:			
Číslo smlouvy:	CZ/FMP/12/0320		
Datum podpisu smlouvy:	11.3.2014		
Datum ukončení smlouvy:	31.12.2021		
Smlouva byla změněna dodatkem?	<input type="checkbox"/> Ano	<input checked="" type="checkbox"/> Ne	
Pokud ano:			
Dodatek č.:			
Datum uzavření:		Důvod dodatku:	

Finanční identifikace:					
Název banky:	Komerční banka, a.s.				
Předčíslí:		Číslo účtu:	10022721	Kód banky:	0100
Měna účtu:	CZK				
IBAN:	CZ47 0100 0000 0000 1002 2721				
SWIFT/BIC:	KOMBCZPPXXX				

Popis realizace mikroprojektu:	
Stručná rekapitulace realizace mikroprojektu od počátku (Stručný popis činností, které byly zrealizovány od datumu zahájení mikroprojektu v časovém rozlišení v souladu s harmonogramem uvedeným ve smlouvě):	
Datum	Realizovaná činnost
3.2. – 30.4.2014	Setkání projektového týmu Dne 24.4.2014 proběhlo setkání projektového týmu v Nové Bošáci, řešení harmonogramu jednotlivých akcí projektu, návrh publicity. Informace o provedeném VŘ na kotlíkové sety.
3.3. - 15.5.2014	Zajištění publicity mikroprojektu V rámci publicity v uvedeném období byly připraveny pozvánky, plakáty, program akcí a zpracovány podklady pro kalendář. Pozvánky a plakáty byly vyvěšeny na webových stránkách obou obcí dále byly distribuovány občanům obcí a plakáty vyvěšeny na vývěškách. Zajištění technického vybavení V rámci technického vybavení došlo k zakoupení 5 kotlíkových setů na guláš.
31.5.2014	„Mezinárodní gulášový festival“ – obec Košíky Proběhl mezinárodní gulášový festival v obci Košíky.
2. - 20.6.2014	Další setkání projektového týmu Dne 19.6.2014 proběhlo další setkání projektového týmu. Proběhla informace o odvolání starosty obce Nová Bošáce Jána Juriky a dnem 9.6.2014 byl zvolen zastupujícím starostou obce Nová Bošáca pan Ladislav Mitana. Bylo dohodnuto přeložení akce v Nové Bošáci, které se mělo konat 21. 6. 2014 na termín 5.7.2014 z důvodu přípravy akce novým zastupujícím starostou.
21.6.2014	„Mezinárodní gulášový festival“ – obec Nová Bošáca Dne 21.6. 014 akce v obci Nová Bošáca neproběhla. Přesunuta na termín 5.7.2014. V uvedený den proběhla obdobná akce jako na Košíkách dne 31.5.2014. Jen došlo ke změně hudby, místo HS Rytmus z Nové Bošáce hrála hudební skupina Polomka z Nové Bošáce.
1.7. - 15.7.2014	Závěrečné setkání projektu Dne 11.7.2014 proběhlo poslední setkání projektového týmu. Bylo provedeno zhodnocení obou akcí a projednán plán společných akcí na další roky. Každého setkání se zúčastnili starostové obcí Košíky a Nová Bošáca, dále se postupně střídali knihovnice obou obcí a projektový manažer. V červnu v obci Nová Bošáca bylo provedeno referendum a byl zvolen nový zastupující starosta Ladislav Mitana. Ihned po jeho zvolení byla konzultována možnost uspořádání akce v Nové Bošáci dne 21.6.2014 dle

	<p>platné smlouvy. Po osobní konzultaci na obci Nová Bošáca a na RBK Zlín byla dojednána možnost změny termínu pořádání akce v Nové Bošáci na 5.7.2014. RBK a obec Nová Bošáca s termínem souhlasili. Na RBK mně bylo sděleno, že změnu termínu včetně změny statutára můžu doložit v rámci Závěrečné zprávy, což jsem udělal. V rámci mikroprojektu byly uskutečněny 4 setkání projektového týmu oficiálně a další 3 neoficiální setkání.</p>
--	--

<p>Podrobný popis realizace mikroprojektu za období realizace(Přesný popis činností - aktivit, které byly realizovány od zahájení a výpis uznatelných nákladů pořízených od zahájení mikroprojektu a jejich zdůvodnění – časový horizont, kdo je zodpovědný za realizaci, jak byla realizace provedena – organizačně i technicky, zhodnocení spolupráce s partnery, přeshraniční dopady a spolupráce na mikroprojektu a zajištění publicity mikroprojektu):</p>	
<p>Popis realizovaných činností v časovém horizontu včetně souvisejících nákladů:</p>	
Aktivita	Podrobný popis
Setkání projektového týmu	<p>V uvedeném termínu byly řešeny otázky harmonogramu programu pořádaných akcí. Byla řešena publicita mikroprojektu, byl připraven návrh pozvánek, plakátů, umístění pozvánek na webových stránkách obou obcí. Začala se řešit zakoupení nerezových kotlin na vaření guláše.</p> <p>Dne 24.4. proběhlo první setkání projektového týmu za účasti starostů obce a projektového manažera v Nové Bošáci. Byly projednány otázky dalšího postupu prací na projektu, jednotlivé aktivity a schváleny texty pozvánek a plakátů a došlo k upřesnění účastníků programu.</p> <p>Náklady na realizaci – 26,65 EUR</p> <p>Odpovědná osoba – Mgr. Jaroslav Šlechta.</p>
Zajištění publicity mikroprojektu	<p>V uvedeném termínu byly připraveny pozvánky a plakáty k distribuci občanům obcí a obcím mikroregionů, schválen program akcí a připraven nástin kalendáře ze společenského a kulturního života občanů obcí Košíky a Nová Bošáca. Pozvánky byly rozneseny občanům obcí a akce na Košíkách byla zveřejněna na webových stránkách obou obcí.</p> <p>Bylo vytištěno celkem 200 ks plakátů (pozwánek) formátu A3 z toho vždy 2 x 50 ks pozvánek, které byly distribuovány Českou a Slovenskou poštou do jednotlivých rodinných domů obou obcí. Tisk barevný. Plakáty byly vyvěšeny na plakátovacích prostorách obou obcí a v jednotlivých obcích obou mikroregionů. Rozvoz byl zabezpečen zastupiteli obou obcí. Dále bylo vytištěno 400 ks nástěnných kalendářů formátu A3 v kroužkovém provedení. Tisk barevný. 200 ks pro obec Košíky a 200 ks pro obec Nová Bošáca. Kalendáře byly rozdávány do jednotlivých rodinných domů obou obcí, jednotlivým složkám a organizacím v obcích. Kalendář byl vytištěn v květnu</p>

	<p>2014.</p> <p>Marek Ondra - Grafí – tisk plakátů a pozvánek 5.000,- Kč (181,76 EUR)</p> <p>Marek Ondra - Grafí – tisk kalendářů 58.000- Kč (2.108,40)</p> <p>Odpovědná osoba – Mgr. Jaroslav Šlechta.</p>
Zajištění technického vybavení	<p>V rámci technického vybavení došlo k zakoupení 5 kotlíkových setů na guláš, které byly využity na obou akcích. Sety byly zakoupeny dne 28.3.2014. Součástí setu je kotlina s komínem, kotel 45 l, poklice, naběračka a vařečka. Vzhledem k tomu, že cenová nabídka nepřekročila částku 200.000,- Kč, byla objednávka a následná nabídka potvrzena přímo dodavatelem.</p> <p>5 ks nerezových kotlíkových setů – 48.000,- Kč (1.744,88 EUR)</p> <p>Odpovědná osoba – Mgr. Jaroslav Šlechta.</p>
„Mezinárodní gulášový festival“ – obec Košíky	<p>Dne 31.5.2014 proběhl v obci Košíky mezinárodní gulášový festival. Během uvedené akce proběhl košt gulášů, který byl doplněn doprovodným programem. Guláše připravovali kuchaři z obcí Košíky, Nová Bošáca, Jankovic, Sušic a Jalubí. Celkovým vítězem se stali zástupci obce Košíky, na druhém místě Nové Bošáce a třetí z Jankovic. Každý účastník měl možnost se seznámit s přípravou a receptem na vaření guláše v kotlíkovém setu. V rámci programu vystoupily hudební skupina Rytmus z Nové Bošáce, Lončáci z Modré, taneční skupina Country Dancers Violet z Lehotic, Rockový sbor Svatý Pluk z Uh.Hradiště a děti z MŠ Košíky. Celou akci moderoval Jaroslav Šlechta. Z Nové Bošáce přijelo celkem 95 účastníků z toho cca polovina autobusem a druhá osobními vozidly, kterým bylo poskytnuto stravování. Za obec Košíky včetně účinkujících bylo poskytnuto stravování celkem 68 účastníkům.</p> <p>Přeprava osob Nová Bošáca-Košíky 1 autobus Miroslav PFEIFER 7.257,- Kč (263,80 EUR)</p> <p>Rockový sbor Svatý Pluk – honorář 20.000,- Kč (727,03 EUR)</p> <p>Hudební skupina Lončáci – honorář 15.000,- Kč (545,28 EUR)</p> <p>Taneční skupina Country Dancers Violet – honorář 5.000,- Kč(181,76 EUR)</p> <p>Hudební skupina Rytmus – honorář 13.000,- Kč (472,57 EUR)</p> <p>Moderátor – honorář 5.000,- Kč (181,76 EUR)</p> <p>Stravné – Marika Hanáková 16.300,- Kč (592,53 EUR)</p> <p>Odpovědná osoba – Mgr. Jaroslav Šlechta.</p>

<p>Další setkání projektového týmu</p>	<p>Dne 19.6.2014 se sešel v obci Nová Bošáca projektový tým, kde zhodnotil akci na Košíkách a připravil upřesnění akce v Nové Bošáci. Ze strany obce Nová Bošáca byla podána informace o odvolání starosty obce Nová Bošáca Jána Juriky a dnem 9. 6. 2014 byl zvolen zastupujícím starostou obce Nová Bošáca pan Ladislav Mítana. Bylo dohodnuto přeložení akce v Nové Bošáci, které se mělo konat 21.6.2014 na termín 5.7.2014 z důvodu přípravy akce novým zastupujícím starostou.</p> <p>Náklady na realizaci – 26,65 EUR</p> <p>Odpovědná osoba – Mgr. Jaroslav Šlechta.</p> <p>Dne 30.6.2014 došlo k setkání projektového týmu k upřesnění posunutě realizace akce dne 5.7.2014 v Nové Bošáci. Byly předány kotlíkové sety na guláš.</p> <p>Náklady na realizaci - 26,65 EUR</p> <p>Odpovědná osoba – Mgr. Jaroslav Šlechta.</p>
<p>Závěrečné setkání projektu</p>	<p>Dne 11.7.2014 proběhlo poslední setkání projektového týmu. Bylo provedeno zhodnocení obou akcí a projednán plán společných akcí na další roky. Jedním z návrhů bylo obnovit ukázkou tradičních zabíjaček na vesnicích, vzájemné návštěvy a výměny knih místních knihoven, možnost vybudování venkovského muzea, pořádání výstav ovoce a produktů z ovoce a v neposlední řadě různá sportovní klání, která by přispěla k zlepšení a zájmu mladých lidí o sport.</p> <p>Projektový manažer – honorář 25.000,- Kč (908,79 EUR)</p> <p>Náklady na realizaci - 26,65 EUR</p> <p>Odpovědná osoba – Mgr. Jaroslav Šlechta.</p>

Organizační a technické provedení:

Po stránce organizační byly veškeré aktivity projektu zvládnuty na velmi vysoké úrovni. V projektovém týmu pracovali projektový manažer Ing. Adam Ondruch, starosta obce Nová Bošáca Ján Jurika po odvolání zastupující starosta Ladislav Mítana a starosta obce Košíky Mgr. Jaroslav Šlechta. Rovněž tak bylo velmi dobře zabezpečeno technické provedení obou akcí, které byly naplánovány a následně zabezpečeny. Dále v realizačním týmu pracovali knihovnice obou obcí a občané, kteří mají zájem zkvalitnit společensko-kulturní dění v obcích. Finančně byla odměněna pouze pozice projektového manažera. Ostatní členové týmu pracovali bez nároku na odměnu.

V rámci technického vybavení došlo k zakoupení 5 kotlíkových setů na guláš, které byly využity na obou akcích. Sety byly zakoupeny dne 28.3.2014. Součástí setu je kotlina s komínem, kotel 45 l, poklice, naběračka a vařečka.

Popis realizovaných výběrových řízení:

Vzhledem k tomu, že cenová nabídka nepřekročila částku 200.000,- Kč, byla objednávka potvrzena přímo dodavatelem.

Zhodnocení přeshraniční spolupráce s partnery:

Přeshraniční partner se aktivně podílel na realizaci společných setkání. Podílel se na návrhu publicity a harmonogramu jednotlivých akcí.

Zajistil distribuci pozvánek a propagaci mikroprojektu na slovenské straně. Zároveň umístil informace o mikroprojektu a pořádaných akcích na svých webových stránkách.

Pořízené technické vybavení (kotliny na guláš) byly využity při pořádání společných akcí. Na akci pořádané v obci Nová Bošáca byly tyto kotliny převezeny z obce Košíky.

Akce v obci Košíky se zúčastnili představitelé, obyvatelé, country kapela včetně dětí MŠ z partnerské obce Nová Bošáca.

Další setkání projektového týmu proběhlo ve dnech 19. a 30.6.2015 na slovenské straně. Přeshraniční partner zajistil prostory pro konání společného setkání a celkovou organizaci tohoto setkání s upřesněním dalších aktivit v rámci projektu.

Na základě zkušeností získaných aktivní účastí na aktivitách projektu na české straně, připravil a zrealizoval přeshraniční partner ve spolupráci se žadatelem (obcí Košíky) kulturní akci v obci Nová Bošáca dne 5.7.2015.

Přeshraniční partner zajistil prezentaci realizace aktivit mikroprojektu na slovenské straně. Dále připravil návrh další spolupráce obou obcí.

Obce Košíky a Nové Bošáce v rámci přeshraniční česko-slovenské spolupráce dosáhly nejenom vzniku nových společných kulturních, společenských a sportovních tradic, ale vznikly nové vztahy a vazby mezi oběma obcemi, resp. jejich obyvateli a zájmovými spolky. Slovenský partner obec Nová Bošáca se podílel spolu s českou obcí Košíky na přípravě a organizaci „Country kotlíku“ a vzájemného setkání v obou obcích. Na realizaci akce, která se uskutečnila v obci Nová Bošáca se do organizace a její realizace zapojila především obec Nová Bošáca. Obě partnerské obce byly v neustálém kontaktu, aby tak zajistily hladký průběh plánovaných akcí, zejména technické zázemí a doprovodný program.

Mezi společné výstupy mikroprojektu se řadí uskutečnění a realizace plánovaných aktivit uvedených „v podrobném popisu realizace aktivit mikroprojektu za období realizace“, dále pořízení 5 ks nerezových kotlíkových setů. Tyto sety budou využívány v obou

obcích na konání akcí v jednotlivých obcích. Mezi společné výsledky mikroprojektu lze zařadit další spolupráci se slovenskou obcí v nových oblastech, vyvíjení nových společenských a kulturních aktivit, vytvoření nových vztahů mezi obyvateli a zastupiteli obcí, spolupráci mezi partnerskými obcemi a nepochybně také vytvoření nových tradic.

Udržitelnost výstupů mikroprojektu bude zajištěna po dobu 5 let od ukončení realizace mikroprojektu. Obec Košíky bude nadále spolupracovat s obcí Nová Bošáca při pořádání těchto akcí. Technické vybavení pořízené v rámci tohoto mikroprojektu bude dále využíváno i v období udržitelnosti. Tento nabytý majetek zůstane ve vlastnictví obce Košíky a na akce v obci Nová Bošáca bude převezen. Obec Nová Bošáca bude i nadále spolupracovat s obcí Košíky a posilovat tak vzájemné vztahy. Obě obce budou nadále vzájemně spolupracovat při pořádání společných akcí v budoucnu, jako partnerské obce. Obě obce mají zkušenosti s pořádáním podobných akcí. Obě obce mají stabilní zázemí, lze proto očekávat bezproblémovost v souvislosti s jejich existencí a také s následnou realizací aktivit po dobu udržitelnosti.

Popis přeshraničních dopadů:

Díky realizaci uvedeného projektu v rámci přeshraniční spolupráce došlo k propojení a zlepšení česko-slovenských vztahů mezi obcemi Košíky a Nová Bošáca, k zesílení kulturních a sociálních vazeb jejich obyvatel. Uskutečnění uvedených aktivit přispělo k vzájemnému prohlubování vztahů, poznávání a vyměňování svých tradic, zvyků, obyčejů to vše v návaznosti na cestovní ruch.

Realizací projektu došlo k podpoře aktivit zakládající nové tradice partnerských obcí a díky společným akcím k novému navázání přeshraničních vztahů mezi česko-slovenskými subjekty. Díky dotaci došlo k odstranění finanční bariéry, protože v obou obcích za pomoci finančních prostředků bylo možné zrealizovat a pořídit majetek k jejich vykonání. Odstraněna byla i komunikační bariéra a to za pomoci uskutečnění společných akcí. Díky této skutečnosti došlo k prohloubení partnerství obou obcí, navázání nových vztahů mezi zájmovými skupinami, vytvoření nových společných kulturních tradic či výměně zkušeností.

Dopad projektu je oboustranný, došlo k posílení a podpoře partnerství obou subjektů. Realizací projektu došlo ke zvýšení návštěvnosti, zatraktivnění příhraničního regionu a jeho ekonomickému významu. Díky zrealizovaným akcím bylo podpořeno podnikatelské prostředí v regionech. V neposlední řadě došlo k navázání dalších nových partnerství mezi subjekty, zejména mezi sportovními organizacemi pořádáním turnajů, knihovnami v rámci výměny historických fotografií.

Naplnění cílů mikroprojektu:

Hlavní cíl:

Hlavním cílem mikroprojektu bylo posilování spolupráce obcí Košíky a Nová Bošáca v oblasti společenských a kulturních tradic

Uvedený cíl byl splněn beze zbytku. Došlo k prohloubení partnerství obou obcí, navázání nových neformálních vztahů mezi zájmovými skupinami, vytvoření nových společných kulturních tradic či výměně zkušeností.

Specifický cíl 1:

Zavedení nové společenské tradice, která přinese možnost získání nových poznatků při vaření guláše

Na obou akcích proběhla soutěž ve vaření guláše v nových nerezových kotlíkových setech. Samotné hodnocení prováděli občané, kteří se akce zúčastnili. Byla zavedena nová společenská tradice, která se velmi ujala. Při vaření gulášů došlo k výměně jednotlivých receptů a poznatky z vítězného guláše byly předány jednotlivým zájemcům.

Specifický cíl 2:

Zvýšení atraktivity příhraničního regionu a posilování oblasti cestovního ruchu v obou obcích

Na obou akcích přišlo neočekávané množství občanů, kteří přispěli ke zdařené akci. Zejména po odvolání starosty Nová Bošáca a volbě nového zastupujícího starosty v průběhu projektu nebyla očekávána taková hojná účast. Obě akce přispěly k zvýšení atraktivity příhraničního regionu a posilování cestovního ruchu v obcích.

Specifický cíl 3:

Růst návštěvnosti příhraniční oblasti

Obě akce byly neočekávaně navštíveny občany obou obcí a bylo dohodnuto obdobné akce provádět i mimo povinnou udržitelnost projektu. Projekt přispěl ke zvýšení popularity i návštěvnosti obou akcí i občany z jiných okolních vesnic.

Specifický cíl 4:

Posilování vzájemných vztahů mezi obyvateli obcí Košíky a Nová Bošáca

V návaznosti na tento projekt došlo k oboustranné přeshraniční spolupráci a k propojení a zlepšení česko-slovenských vztahů mezi jednotlivými obcemi a rovněž k zesílení kulturních a sociálních vazeb jejich obyvatel.

Změny v mikroprojektu:

Změny v rozpočtu vč. zdůvodnění:

Změny v rozpočtu nebyly žádné prováděny.

Na akci dne 31.5.2014 byly plánovány dva autobusy. Vzhledem k tomu, že mnoho občanů

obce Nová Bošáca se dopravilo do Košíků vlastními dopravními prostředky, byl jeden autobus odvolán položka rozpočtu 2.8.1. V SDV se omylem napsal autobus, který měl kratší čekací dobu, ale ve skutečnosti jel autobus, který byl plánován s delší čekací dobou položka rozpočtu 2.8.2. U položky rozpočtu 2.8.2.2 byla překročena čekací doba o 0,5 hodiny, u položky 2.8.3.2 překročena o 2,5 hodiny a u položky 2.8.4.2 nebyla čekací doba vyčerpána o 0,5 hodiny. Finanční prostředky byly převedeny z nečerpané položky 2.8.1.2. Jednalo se o změnu v daném času.

Ostatní změny vč. zdůvodnění:

Pokud se týká ostatních změn, tak došlo k odvolání starosty Nová Bošáca Jána Juriky a dnem 9.6.2014 byl zvolen zastupujícím starostou obce Nová Bošáca pan Ladislav Mitana. Bylo dohodnuto přeložení akce v Nové Bošáci, které se mělo konat 21.6.2014 na termín 5.7.2014 z důvodu kvalitní přípravy akce novým zastupujícím starostou, rovněž došlo ke změně hudby místo HS Rytmus z Nové Bošáce hrála Hudební skupina Polomka z Nové Bošáce. Důvod: zdravotní problémy účinkujících HS Rytmus

Další setkání projektového týmu:

V měsíci červen 2014 proběhla 2 setkání projektového týmu. Dne 19.6.2014 byl změněn termín konání akce v Nové Bošáci a to ze dne 21. 6. na den 5.7.2014 z důvodu nových komunálních voleb v Nové Bošáci dne 9.6.2014. Nový zastupující starosta Ladislav Mitana požádal o posunutí termínu z důvodu kvalitní přípravy akce, zejména z důvodů časových, kdy je ve funkci necelé 2 týdny. Bylo dohodnuto, že další setkání bude 30.6.2014 s konkrétním upřesněním programu a přivezením kotlíkových setů. Uvedená další jednání jsou v rozpočtu nárokována a schválena.

Monitorovací indikátory:				
Indikátor výstupu	Jednotka	Plán	Skutečnost	Popis dosažení indikátoru
Počet zrealizovaných kulturních a společenských akcí	akce	2	2	Zabezpečeny obě akce: 31.5.2014 v Košíkách – vystoupení dětí z MŠ Košíky, HS Rytmus z Nové Bošáce, Lončáků z Modré, rockového pěveckého sboru Svatý Pluk a Country Dancers Violet z Lehotic 5.7.2014 v Nové Bošáci – vystoupení HS Polomka z Nové Bošáce, Lončáků z Modré a Country Dancers Violet z Lehotic.
Počet zrealizovaných produktů na podporu cestovního ruchu (kalendáře)	počet	400	400	Bylo vytištěno 400 ks kalendářů ze společenského a kulturního života občanů obou obcí. Polovina byla předána do Nové Bošáce a druhá rozdána občanům obce Košíky.
Indikátor výsledku	Jednotka	Plán	Skutečnost	Popis dosažení indikátoru
Počet subjektů zapojených do přeshraniční	počet	2	2	Obce Košíky a Nová Bošáca se aktivně zapojily do obou plánovaných a uskutečněných akcí.

spolupráce				
Počet upevněných partnerství	počet	1	1	Došlo k prohloubení partnerství obou obcí, navázání nových vztahů mezi zájmovými skupinami, vytvoření nových společenských a kulturních tradic, či výměně zkušeností.

Problémy vzniklé v průběhu realizace mikroprojektu a přijatá nápravná opatření:	
Popis problému	Nápravné opatření (řešení problému)
Bez problému.	

Přehled kontrol mikroprojektu v průběhu realizace mikroprojektu a opatření přijatá k nápravě zjištěných nedostatků:		
Kontrola	Zjištěné nedostatky	Nápravné opatření (řešení problému)
Nebyla provedena.		
Opatření přijatá k zajištění publicity a informování o mikroprojektu (Zdokumentujte a doložte, jakým způsobem jste zviditelnili realizaci projektu):		
Konkrétní opatření pro zajištění publicity:		
V rámci publicity bylo zabezpečeno: Košíky 31.5.2014		
<ul style="list-style-type: none"> - Pozvánka na webových stránkách obcí Košíky a Nová Bošáca - Pozvánka (A6) do každého rodinného domu 		

- Hlášení v místním rozhlase
- Inzerce akce v regionálním tisku DDK
- Vyvěšení plakátů na úřední desce a plakátovacích místech obcí mikroregionu
- Zveřejnění článku v regionálním tisku DDK

Nová Bošáca 5.7.2014

- Pozvánka na webových stránkách obcí Košíky a Nová Bošáca
- Pozvánka (A6) do každého rodinného domu
- Hlášení v místním rozhlase
- Vyvěšení plakátů na úřední desce a plakátovacích místech

Bylo vytištěno celkem 200 ks plakátů (pozdánek) formátu A3 z toho vždy 2 x 50 ks pozdánek, které byly distribuovány Českou a Slovenskou poštou do jednotlivých rodinných domů obou obcí. Tisk barevný. Plakáty byly vyvěšeny na plakátovacích prostorách obou obcí a v jednotlivých obcích obou mikroregionů. Rozvoz byl zabezpečen zastupiteli obou obcí. Dále bylo vytištěno 400 ks nástěnných kalendářů formátu A3 v kroužkovém provedení. Tisk barevný. 200 ks pro obec Košíky a 200 ks pro obec Nová Bošáca. Kalendáře byly rozdávány do jednotlivých rodinných domů obou obcí, jednotlivým složkám a organizacím v obcích. Kalendář byl vytištěn v květnu 2014. Obsah hlášení a další prvky publicity jsou doloženy ve složce „Doložení publicity“.

Z FMP byly hrazeny jen plakáty a nástěnné kalendáře. Pořízený majetek byl označen viz Příloha „Doložení publicity“.

UDRŽITELNOST MIKROPROJEKTU:

Věcné zabezpečení pokračování mikroprojektu a jeho výsledků po ukončení podpory:

(institucionální a technické):

Se zakoupením 5 ks nerezových kotlíkových setů na guláš došlo k zlepšení technického vybavení kulturního a společenského zařízení obce Košíky. Je tu možnost pořádání různých gurmánských akcí a soutěží v rámci obou partnerských obcí. Na podzim je již zabezpečena další akce „Výroba vepřových specialit“ v obci Nová Bošáca a následně v obci Košíky. V každém případě bude nejen dodržena, ale i překročena udržitelnost projektu.

Udržitelnost výstupů mikroprojektu bude zajištěna nejen po dobu 5 let od ukončení realizace mikroprojektu. Obec Košíky bude nadále spolupracovat s obcí Nová Bošáca při pořádání

těchto akcí. Technické vybavení pořízené v rámci tohoto mikroprojektu bude dále využíváno i v období udržitelnosti. Tento nabytý majetek zůstane ve vlastnictví obce Košíky a na akce v obci Nová Bošáca bude převezen. Obec Nová Bošáca bude i nadále spolupracovat s obcí Košíky a posilovat tak vzájemné vztahy. Obě obce budou nadále vzájemně spolupracovat při pořádání společných akcí v budoucnu, jako partnerské obce. Obě obce mají zkušenosti s pořádáním podobných akcí. Obě obce mají stabilní zázemí, lze proto očekávat bezproblémovost v souvislosti s jejich existencí a také s následnou realizací aktivit po dobu udržitelnosti.

Finanční zabezpečení pokračování mikroprojektu a jeho výsledků po ukončení podpory:

Obec Košíky má v rozpočtovém výhledu na příští období vždy plánovány finance na zabezpečení společensko kulturních akcí.

Předložením závěrečné zprávy současně žádám o proplacení finančního příspěvku dle uvedené tabulky:

FINANCOVÁNÍ MIKROPROJEKTU		
6.1.1.1.1	Schválené	Skutečnost
6.1.1.1.2 Celkové výdaje mikroprojektu v EUR		
Celkové způsobilé výdaje mikroprojektu v EUR	12316,50	10267,41
Příjmy mikroprojektu v EUR	-	-
Výše podpory z ERDF v EUR	9406,51	7985,72

6.1.1.1.3 Výše podpory ze státního rozpočtu SR v EUR	-	-
Počet předložených dokladů:	22	

Nárokovaná suma:		
Neinvestiční/ Běžné	Investiční/ Kapitálové	Celkem:
8522,53	1744,88	10267,41

JAKO PŘÍJEMCE PŘÍSPĚVKUPROHLAŠUJI, ŽE:

1. všechny informace obsažené v závěrečné zprávě jsou pravdivé,
2. mikroprojekt byl realizován ve smyslu schválené Žádosti o finanční příspěvek a Smlouvy o poskytnutí finančního příspěvku č. CZ/FMP/12/0320, výdaje jsou v souladu s ustanoveními této Smlouvy,
3. žádost o proplacení výdajů z veřejných prostředků je založena na skutečných výdajích,
4. mikroprojekt nebyl podpořen jiným finančním nástrojem EU, ani z jiných národních veřejných zdrojů, s výjimkou stanoveného spolufinancování;
5. při realizaci mikroprojektu byla dodržena pravidla veřejné podpory,
6. při realizaci mikroprojektu byla dodržena pravidla zadávání veřejných zakázek,
7. požadavky na publicitu byly dodrženy v souladu s ustanoveními Smlouvy o poskytnutí finančního příspěvku,
8. všechny transakce jsou věrně zobrazeny v účetnictví,
9. podpůrná dokumentace bude archivována dle stanovených pravidel a obecně závazných právních předpisů

Dále prohlašuji, že jsem si vědom/a možných trestně-právních následků a sankcí, které vyplývají z uvedení nepravdivých nebo neúplných údajů.

Seznam příložené dokumentace:

Číslo	Dokument

1	Doložení dokladů
2	Doložení publicity

	Datum	Jméno a příjmení, funkce	Podpis/Razítko
Vypracoval (statutární zástupce příjemce dotace):	2.4.2015	Mgr. Jaroslav Šlechta, starosta obce	
Kontroloval (Správce):			
Schválil (Správce):			

Fotodokumentace z Country kotlíku



Obr. 1 Taneční zábava se skupinou Rytmus z Nové Bošáši, [Zdroj: www.oukosiky.cz]



Obr. 2 Příprava gulášů, [Zdroj: www.oukosiky.cz]



Obr. 3 Vaření gulášů, [Zdroj: www.oukosiky.cz]



Obr. 4 Ochutnávka gulášů, [Zdroj: www.oukosiky.cz]



Obr. 5 Vystoupení MŠ Košíčky, [Zdroj: www.oukosiky.cz]



Obr. 6 Posezení u gulášů, [Zdroj: www.oukosiky.cz]



Obr. 7 Skupina Lončáci z Modré, [Zdroj: www.oukosiky.cz]



Obr. 8 Taneční skupina Country Dancers Violet z Lehotic, [Zdroj: www.oukosiky.cz]