

VYSOKÁ ŠKOLA BÁŇSKÁ - TECHNICKÁ UNIVERZITA OSTRAVA
EKONOMICKÁ FAKULTA

KATEDRA NÁRODOHOSPODÁŘSKÁ

Životní úroveň v České a Slovenské republice
The Standard of Living in the Czech and Slovak Republic

Student: Sandra Dostálová
Vedoucí bakalářské práce: Ing. Tichá Michaela, Ph.D.

Ostrava 2015

VŠB - Technická univerzita Ostrava
Ekonomická fakulta
Katedra národohospodářská

Zadání bakalářské práce

Student: **Sandra Dostálová**
Studijní program: B6202 Hospodářská politika a správa
Studijní obor: 6202R027 Národní hospodářství
Téma: **Životní úroveň v České a Slovenské republice**
Standards of Living in the Czech and Slovak Republic

Zásady pro vypracování:

1. Úvod
2. Životní úroveň v teoretickém pojetí
3. Ekonomický vývoj České a Slovenské republiky
4. Srovnání vybraných ukazatelů životní úrovně
5. Závěr

Seznam použité literatury

Seznam zkratk

Prohlášení o využití výsledků bakalářské práce

Seznam příloh

Přílohy

Seznam doporučené odborné literatury:

TICHÁ, Michaela. *Česká ekonomika na prahu 21. století v kontextu společenského vývoje*. Ostrava:

Vysoká škola báňská - Technická univerzita Ostrava, 2013. ISBN 978-80-248-3071-1.

TOMŠÍK, Vladimír. *Proces ekonomické transformace v zemích střední a východní Evropy*. Praha: Vysoká škola ekonomická v Praze, 1999. ISBN 80-7079-898-X.

WORLD BANK. *Slovak Republic: Living Standards, Employment and Labor Market Study*. Washington: World Bank Publications, 2002. ISBN 0-8213-5081-1.

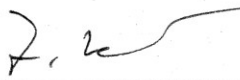
Formální náležitosti a rozsah bakalářské práce stanoví pokyny pro vypracování zveřejněné na webových stránkách fakulty.


Vedoucí bakalářské práce: **Ing. Michaela Tichá, Ph.D.**

Datum zadání: 21.11.2014

Datum odevzdání: 07.05.2015




doc. Ing. Zuzana Kučerová, Ph.D.
vedoucí katedry


prof. Dr. Ing. Dana Dluhošová
děkanka fakulty

Prohlašuji, že

jsem celou bakalářskou práci, včetně příloh, vypracovala samostatně. Všechny použité informační zdroje jsem uvedla v seznamu literatury.

V Ostravě dne 6. května 2015

Sandra Dostálová
.....
Sandra Dostálová

Poděkování

Děkuji vedoucí Ing. Michaele Tiché, Ph.D. za cenné rady, čas a pozornost při vypracování této bakalářské práce.

Obsah

1	Úvod.....	5
2	Životní úroveň v teoretickém pojetí.....	7
2.1	Ukazatele měření životní úrovně.....	8
2.1.1	Index lidského rozvoje a další ukazatele.....	9
2.1.2	Hrubý domácí produkt.....	10
2.2	EU-SILC.....	11
2.3	Statistika rodinných účtů (vydání a spotřeba domácností).....	13
2.4	Příjmy.....	14
2.4.1	Historie příjmů.....	14
2.4.2	Dělení příjmů.....	16
2.5	Výdaje a spotřeba.....	18
3	Ekonomický vývoj České a Slovenské republiky.....	20
3.1	Období mezi první a druhou světovou válkou.....	20
3.2	Nástup k obnově hospodářství – Československo.....	21
3.2.1	Měnová reforma.....	23
3.2.2	Pozemková reforma.....	24
3.3	Situace po roce 1948.....	25
3.4	Shrnutí.....	36
4	Srovnání vybraných ukazatelů životní úrovně.....	38
4.1	Ekonomický vývoj.....	38
4.1.1	HDP.....	38
4.1.2	Inflace.....	39
4.2	Co ovlivňuje životní úroveň.....	41
4.2.1	Zaměstnanost, nezaměstnanost.....	41
4.2.2	Příjmy.....	44
4.2.3	Rozdělení obyvatel podle typu domácnosti.....	48
4.2.4	Sociální dávky.....	49
4.2.5	Míra chudoby a míra materiální deprivace.....	50
4.2.6	Spotřební výdaje.....	56
4.2.7	Shrnutí.....	57
5	Závěr.....	60
	Seznam použité literatury.....	64

Seznam použitých zkratek	70
Prohlášení o využití výsledků bakalářské práce	1
Seznam příloh:	Chyba! Záložka není definována.
Přílohy.....	Chyba! Záložka není definována.

1 Úvod

„Vysoká životní úroveň spočívá v tom, že vydáváme peníze, které ještě nemáme, za věci, které nepotřebujeme, abychom imponovali lidem, které nesnášíme.“ Orson Welles

Podle citátu Orsona Wellese je definice životní úrovně jasná. Ale není tomu tak, existuje totiž mnoho způsobů, jak životní úroveň vnímat, stejně tak existuje mnoho jejích definic, každý si pod pojmem životní úroveň může představit něco jiného. Existuje totiž hodně faktorů, které ji ovlivňují, a zároveň existuje široká škála faktorů, které jsou ovlivňovány životní úrovní. Ta je v současné době často diskutovaným tématem, protože je velmi úzce spjata se společností, a životem samotným, a proto si myslím, že je na místě se jí zabývat.

Jak už z názvu vyplývá, bakalářská práce je zaměřena na životní úroveň České a Slovenské republiky. To jsou země, které spojuje společný historický vývoj, je třeba si však uvědomit, že se nejedná o státy bez rozdílu. Předmětem zkoumání této práce je tedy zjistit, zda existují i rozdíly na poli životní úrovně.

Cílem práce je zhodnotit životní úroveň v České a Slovenské republice pomocí metody komparace a na základě analýzy určit zemi s vyšším stupněm životní úrovně.

Pro potřeby této bakalářské práce je použita metoda deskriptivní analýzy a komparace, která porovnává sledované ukazatele. Tato metoda zkoumá, jaký mají vybrané ukazatele vliv na životní úroveň v České a Slovenské republice.

Práce je strukturovaná do tří hlavních na sobě navazujících kapitol, z nichž první je věnována teoretickému vymezení životní úrovně. Životní úroveň je zde vymezena z pohledů různých autorů a narazíme i na pojem kvalita života. Dále je tato část věnována ukazatelům měření životní úrovně, a to jak obecným, například hrubý domácí produkt, tak také specifitějším, kterými je například index lidského rozvoje. Je zde i zmínka o dalších ukazatelích, například o Index udržitelného rozvoje a dalších, které však nejsou předmětem této bakalářské práce, protože jejím těžištěm je životní úroveň z pohledu příjmů.

V rámci teoretické části je zahrnuto také šetření Evropské unie EU-SILC, které se zabývá zjišťováním informací o životních podmínkách v jednotlivých členských zemích. Tyto informace zajišťují jednotlivé národní statistické úřady. Na základě tohoto šetření jsou zjišťovány údaje o příjmové chudobě a materiální deprivaci, které jsou následně využity při zpracování praktické části bakalářské práce. Dalším tématem, které řeší

teoretická část je statistika rodinných účtů, v rámci které jsou sledovány příjmy, výdaje a spotřeba. Jsou to faktory, které ovlivňují jednotlivce a domácnosti, respektive to, co si na základě příjmů mohou lidé dovolit, čím mohou uspokojovat své potřeby. Zároveň jsou tyto faktory považovány za jedny z nejdůležitějších při hodnocení životní úrovně.

Druhá kapitola má název Ekonomický vývoj České a Slovenské republiky. Vyplývá z toho tedy, že je zaměřena na vývoj těchto dvou zemí v rámci Československa jakožto předchůdce těchto dvou republik. Zpočátku je nastíněn historický vývoj Československa od roku 1918 do roku 1948, vyjma období druhé světové války, a to včetně základních událostí a mezníků. Mezi tyto považují období první a druhé republiky, obnovu hospodářství po druhé světové válce, pozemkovou a měnovou reformě. Všechny tyto události ovlivňovaly životní úroveň obyvatel. Poté následuje ekonomický vývoj od roku 1948, jež je podložen daty z historických statistických ročenek. Ty byly pro vývoj v období do roku 1992, respektive 1993 vypůjčeny z Moravskoslezské vědecké knihovny v Ostravě. Jedná se o statistické ročenky, které byly sestavovány na základě výpočtů Českého, Slovenského a Federálního statistického úřadu. První statistická ročenka vyšla v roce 1957, s daty od roku 1948. V této části jsou hodnocena data o počtu obyvatel, o počtu pracujících v národním hospodářství, o průmyslové a zemědělské výrobě, o společenském produktu a národním důchodu, o reálné mzdě, tedy o základních ekonomických ukazatelích.

Třetí, stěžejní část je věnována vývoji již samostatně fungujících republik. Zpočátku je nastíněn ekonomický vývoj, především HDP v paritě kupní síly a inflace. Hlavní částí této kapitoly a celé práce je vývoj ukazatelů životní úrovně, které byly pro potřeby této bakalářské práce vybrány. Jedná se o vývoj příjmové a výdajové úrovně v různém pojetí a v rozdělení dle různých skupin domácností, zahrnuty jsou i spotřební výdaje. Také sociální dávky mají v tématu životní úrovně své místo. Patří sem ale i zaměstnanost, respektive nezaměstnanost, která se podílí na příjmech obyvatel, na jejich pohodě, způsobu života. Na většinu ukazatelů je pohlíženo také z pohledu věkové skupiny, či pohlaví.

Data byla ve velké míře čerpána z databáze Eurostatu, z Českého a Slovenského statistického úřadu, dále z Ministerstva práce a sociálních věcí apod.

2 Životní úroveň v teoretickém pojetí

Pojem životní úroveň je velice subjektivní. Každý jedinec z každé části světa si představí vlastní konkrétní potřebu nebo souhrn potřeb a to, zda mohou být uspokojeny, či nikoli je považováno za životní úroveň. Životní úroveň, jak tvrdí Tuček (2003), je tedy chápána jako míra uspokojování materiálních a nemateriálních potřeb a přání jednoho či více lidí společnosti, a to zbožím a službami, které jsou k dispozici.

Někteří autoři (např. Kubátová, 2010) vymezují životní úroveň ekonomicky a rozlišují ji na životní úroveň jednak společnosti jako celku a jednak jako jednotlivce nebo domácnosti, které jsou částí tohoto celku, přičemž obě úrovně jsou vnímány jako materiální blahobyt. Životní úroveň společnosti je v případě některých autorů zúžena na její měření pomocí hrubého domácího produktu (HDP) v paritě kupní síly (PPS). Český statistický úřad (ČSÚ, 2015c) uvádí, že PPS je uměle vytvořená měnová jednotka, která mezi jednotlivými zeměmi stírá rozdíly v cenových hladinách a umožňuje tak srovnání ekonomických ukazatelů. Životní úroveň jednotlivce nebo rodiny je chápána poněkud širěji a s HDP nemá mnoho společného. Například Kubátová (2010) tvrdí, že je vyjadřována spotřebou, vybavením domácností a věcí materiální podoby. Toto je odvozováno od výše příjmů a od materiálního vybavení domácností a bytů. Kvalitativní stránky jsou vymezovány pojmem kvalita života

Pokud je úzce definovaná životní úroveň domácností rozšířena o kvalitu života, která zachycuje kvalitativní stránky blahobytu, je otevřena nová, širší dimenze vnímání. I když Kubátová (2010) rozvádí kvalitu života jednotlivce nebo rodiny a kvalitu společnosti, poznamenává také, že kvalita života bývá s životní úrovní často ztotožňována, a to především na úrovni společnosti. Pod kvalitou života jednotlivce nebo rodiny Kubátová (2010) chápe kulturnost životního stylu, který zahrnuje způsob trávení volného času, výši vzdělání, možnost seberealizace, pracovní příležitosti, zdraví nebo celkovou spokojenost. Pokud je řeč o kvalitě života na úrovni společnosti, jde o indikátory kvalitativní úrovně a indikátory materiální úrovně společnosti, která je většinou měřena indexem lidského rozvoje. Je-li kvalita života chápána ještě širěji, jde podle Tučka (2003) o osobní svobodu a společenské a politické uspořádání, pod kterým chápe demokracii, dodržování lidských práv, toleranci a solidaritu.

Jak již bylo zmíněno na začátku, životní úroveň, respektive kvalita života zahrnuje nespočet faktorů, které ovlivňují jedince i celou společnost. Jak uvádí Tichá (2013), nelze

od sebe oddělit kvantitativní a kvalitativní stránky ekonomické a sociální, protože spolu tvoří celek – životní úroveň. Tichá (2010, str. 79-80) spojuje názory různých autorů a životní úroveň definuje jako „*souhrn materiálních a kvalitativních podmínek života domácností v rámci dané společnosti, který zohledňuje takové aspekty, jako je příjmová úroveň, spotřeba a vybavenost domácností, kvalita bydlení, úroveň zdravotní péče a vzdělání, kvalita životního prostředí a případně v ještě širším pojetí další společensko-politické faktory.*“

2.1 Ukazatele měření životní úrovně

Životní úroveň je, jak již bylo řečeno, velmi široký pojem. Je měřitelná za pomoci různých ukazatelů, z nichž některým bude nyní věnována pozornost. Některé z těchto ukazatelů jsou snadno měřitelné, protože jsou zjišťovány na základě statistických šetření. Týká se to HDP, příjmů a výdajů obyvatel. Hodnota těchto ukazatelů má však jen omezenou vypovídací schopnost. Tichá (2013) důvody, proč tomu tak je, popisuje. Patří mezi ně srovnání hodnot ukazatelů v čase či prostoru. Musí se brát ohled na kupní sílu obyvatel, kterou ovlivňuje inflace, dále ohled na průměrné příjmy a jejich reálnou hodnotu, a také ohled na cenovou hladinu a podobně. Dalším důvodem, který ovlivňuje vypovídací schopnost je metodika sběru dat. Také Jurečka (2010) uvádí, že ukazatel HDP není dokonalý a mnoho faktorů ho tvoří nepřesným. Tyto faktory budou dále rozebrány v samostatné podkapitole.

Jiné faktory, jak zjistit a popsat životní úroveň jsou velmi subjektivní a jsou ovlivněny osobními názory jednotlivců na společenskou situaci, vlastní zkušenosti, popřípadě budoucí očekávání, která lidé zahrnují do svých rozhodování, a která ovlivňují jejich chování v současnosti. V neposlední řadě je ovlivňuje působení médií, která jsou všude kolem, často jsou jejich zprávy nepřesné nebo neobsahují všechny důležité informace. Mezi takové faktory patří informace o politické situaci, o korupci v celé zemi či blízkém okolí, o pracovním trhu nebo také o subjektivním vnímání zdravotního stavu a podobně.

Další faktory životní úrovně Tichá (2013) pojmenovává jako primárně kvalitativní. Patří mezi ně kvalita vzdělání, životního prostředí nebo zdravotní péče. Jako konkrétní příklad uvádí úroveň vzdělanosti, která je většinou kvantifikována průměrným počtem let školní docházky, popřípadě podílem vysokoškolsky vzdělaných osob. Dále uvádí úroveň zdravotní péče, která zahrnuje například naději dožití nebo kojeneckou úmrtnost.

Ukazatele, pomocí kterých se životní úroveň měří, bývají vyjadřovány různě. Jednou z možností ekonomického vyjádření je již zmíněné vyjádření v paritě kupní síly (PPS)

2.1.1 Index lidského rozvoje a další ukazatele

Index lidského rozvoje (HDI) je ukazatel každoročně sestavovaný Organizací spojených národů (OSN), kterým se OSN snaží o zhodnocení kvality života a výsledky jsou k dispozici vždy ve Zprávě o lidském rozvoji. Na základě výsledků pohybujících se v hodnotách 0-1 jsou jednotlivé země, pro které je HDI sestavováno, zařazeny do čtyř skupin. Těmito skupinami jsou země s velmi vysokým stupněm rozvoje, s vysokým stupněm rozvoje, se středním stupněm rozvoje a s nízkým stupněm rozvoje (UNDP, 2015b).

UNDP (2015a) uvádí, že HDI je souhrn opatření v klíčových dimenzích lidského rozvoje. HDI může mít dvě podoby, základní charakteristika HDI je tvořena třemi subindexy. Jsou jimi naděje dožití při narození¹, vzdělání (je tvořeno průměrným počtem let školní docházky pro dospělé ve věku 25 let² a očekávaným počtem let školní docházky při vstupu dětí do školy³), hrubý národní důchod na obyvatele přepočtený podle PPS⁴, kterým se měří životní standard.

Také existuje rozšířená verze HDI, která zahrnuje více jednotlivých subindexů. Navíc se měří dětská úmrtnost do 5 let, výdaje na vzdělání v %, čistá spotřeba domácností a mnoho dalších (UNDP, 2015b).

UNDP (2015a) uvádí, že HDI byl vytvořen za účelem zdůraznění toho, že konečnými kritérii, kterými je posuzován vývoj země, by měli být lidé a jejich schopnosti.

Kromě HDI existují další ukazatele, kterými se dá měřit životní úroveň. Patří mezi ně například Index blahobytu, který je sestavován pomocí 87 indikátorů, dále Index environmentální udržitelnosti, který je zaměřen na životní prostředí a Index udržitelného

¹ Minimální hodnota je 20 let, maximální hodnota je 85 let.

² Průměrný počet let školní docházky odhaduje UNESCO Ústav pro statistiku na základě údajů o dosaženém vzdělání ze sčítání lidu a průzkumů dostupných v databázi.

³ Očekávaný počet let školní docházky je založen na zápisu podle věku na všech úrovních vzdělávání. Ukazatel odhaduje UNESCO Institut pro statistiky a hranice je omezena na 18 let.

⁴ Minimální hodnota je 100 dolarů, maximální hodnota 75 000 dolarů.

rozvoje, který pomocí 7 aspektů⁵ porovnává 179 zemí. Tyto indexy bývají sestavovány na základě výzkumů. Jejich sestavování a hodnocení je obtížné (Tichá, 2013).

2.1.2 Hrubý domácí produkt

Významnou součástí životní úrovně obyvatel je ekonomická výkonnost nejčastěji měřená pomocí HDP. Jurečka (2010, str. 27) uvádí, že HDP je „*součtem hodnot finálních (konečných) výrobků a služeb, vyprodukovaných během jednoho roku výrobními faktory alokovanými (umístěnými) v dané zemi (bez ohledu na to, kdo tyto faktory vlastní).*“

Definice HDP podle ČSÚ (2015a) je, že „*HDP je peněžním vyjádřením celkové hodnoty statků a služeb nově vytvořených v daném období na určitém území.*“

Aby bylo možné podle výše HDP zhodnotit, jak se ekonomika vyvíjí, a jestli s růstem HDP roste i ekonomická výkonnost, rozlišujeme HDP nominální a reálný. Nominální HDP je oceněn v běžných cenách, což jsou ceny, které v ekonomice platí v daném roce, za který se HDP měří. Reálný HDP je oceněn ve stálých cenách, což jsou ceny období neboli roku, které je stanoveno jako základní. Reálný HDP se dá zjistit dvěma způsoby. Buď se dá vypočítat přímo, tedy oceněním výrobků a služeb stálými cenami, nebo se vypočte z nominálního produktu, který je následně očištěn od inflace, tedy deflován (Jurečka, 2010).

HDP se nejčastěji měří výdajovou metodou (kromě metody produkční a důchodové). **Výdajovou metodou** je HDP ČSÚ (2015a) počítán „*jako součet konečného užití výrobků a služeb rezidentskými jednotkami (skutečná konečná spotřeba a tvorba hrubého kapitálu) a salda vývozu a dovozu výrobků a služeb.*“ Znamená to tedy, že ČSÚ (2015a) postupuje takto „*HDP = Výdaje na konečnou spotřebu plus Tvorba hrubého kapitálu plus Vývoz výrobků a služeb mínus Dovoz výrobků a služeb.*“

Jak již bylo řečeno, HDP není dokonalý, nezahrnuje některé faktory, které ovlivňují životní úroveň. Jeho vypovídací schopnost je tedy omezená. Prvním důvodem je problém stínové ekonomiky. Tu Jurečka (2010) popisuje jako část ekonomiky, která je zatajována, tudíž z ní neplynou daně a vymyká se evidenci státu. Z toho plyne, že ve statistikách HDP se neobjevuje, a pokud ano, tak nepřesně. Pod pojmem stínová ekonomika si lze představit neregistrovanou výrobu, nelegální zaměstnávání přistěhovalců, prostituci, výrobu a prodej

⁵ „1. lidská práva, svoboda a rovnost; 2. demografické ukazatele a očekávaná délka života; 3. zdravotní stav a zdravotní péče; 4. vzdělání; 5. technologie a informace; 6. ekonomický rozvoj a zahraniční zadlužení; 7. spotřeba zdrojů, ekologická efektivnost a kvalita životního prostředí.“ (Tichá, 2013, str. 82)

návykových látek a podobně. Další oblastí, která není v HDP podchycena, je práce v domácnosti, kam patří vaření, praní, uklízení, svépomocné dělnické práce, péče o členy rodiny, výchova dětí a podobně. V tomhle případě se do HDP započítávají pouze nakoupené suroviny, pokud má být něco vytvořeno, ne lidská práce, která suroviny použije a promění. HDP také nezohledňuje ničení životního prostředí, spotřebu nerostných surovin a přírodních zdrojů, protože od vypočteného HDP nejsou odečítány škody, které jsou na životním prostředí způsobeny. V neposlední řadě HDP nezahrnuje kvalitu statků a služeb, které jsou produkovány. Na druhou stranu zahrnuje výrobu veškerého zboží a produkci služeb, a to i těch, které nepřispívají společenské hodnotě. Mezi takové patří produkce zbraní a návykových látek, jako je alkohol, tabák a drogy. Alternativním indikátorem, který se snaží eliminovat nepřesnosti, může být například již zmíněný HDI.

2.2 EU-SILC

V rámci projektu Evropské unie provádí Český statistický úřad (ČSÚ) na území České republiky **výběrové šetření životní podmínky** a Statistický úřad Slovenské republiky (SÚSR) na území Slovenské republiky **statistiku příjmů a životních podmínek domácností**, a to pod zkratkou EU-SILC⁶. V České i Slovenské republice toto šetření probíhá od roku 2005. Metodika šetření je ve všech zemích jednotná, díky čemu lze porovnat podmínky domácností, a to jak ty ekonomické, tak sociální. ČSÚ (2014a) uvádí, že *„účelem šetření je získávat reprezentativní údaje o příjmovém rozdělení jednotlivých typů domácností, údaje o způsobu, kvalitě a finanční náročnosti bydlení, vybavenost domácností předměty dlouhodobého užívání a o pracovních, hmotných a zdravotních podmínkách dospělých osob žijících v domácnostech.“* Data, která se v tomto šetření zjistí, jsou velmi důležitá, protože slouží k výpočtu dalších ukazatelů týkajících se například chudoby, sociálního vyloučení a podobně. Příjmy, které jsou v EU-SILC zahrnuty, budou podrobněji rozebrány dále.

V České republice jsou jednotky (byty) zahrnuté v šetření vybírány náhodně ve dvou stupních. Z každého sčítacího obvodu je náhodně vybráno 10 bytů. Výběr je prováděn tak, aby sčítacími jednotkami bylo pokryto území celé republiky. Každý byt je sledován 4 roky, avšak každý rok dochází k obměně ¼ vzorku bytů (ČSÚ, 2014a).

⁶ European Union - Statistics on Income and Living Conditions; šetření jsou prováděny ve všech zemích Evropské unie a navíc také na Islandu, v Norsku, ve Švýcarsku, v Turecku.

Šetření se provádí na základě osobního setkání, kdy tazatel, informace zjištěné z rozhovoru s respondentem, zaznamenává do dotazníků. Jsou zjišťovány informace za byt, za hospodařící domácnost a za osobu starší 16 let. Informace zjištěné v šetření za jednotku je potřeba vztáhnout na celou populaci, ze které bývají odečteny osoby nežijící v bytě, ale v kolektivní domácnosti (ČSÚ, 2014a).

Jedním z hlavních výstupů zjišťování Životní podmínky je **úroveň příjmové chudoby**, která se odvíjí od výše a rozložení příjmů a počítá se jako podíl osob, které žijí v domácnostech s nižšími příjmy než je stanovená hranice chudoby. **Hranice rizika chudoby** bývá stanovena ve výši 60 % mediánu ekvivalizovaného disponibilního příjmu. Ekvivalizovaný disponibilní příjem je podíl mezi disponibilním příjmem a počtem spotřebních jednotek. Počet spotřebních jednotek je stanoven tak, že se přiřadí váha členům domácností (první dospělá osoba domácnosti - váha 1,0, další osoby nad 13 let - váha 0,5 a děti do 13 let včetně - váha 0,3). Vypočtený ekvivalizovaný příjem je přiřazen každé osobě domácnosti. Seřazením všech osob vzestupně podle výše ekvivalizovaného disponibilního příjmu zjistíme hranici chudoby. Při zjišťování hranice chudoby je velmi vhodný postup přepočtu na spotřební jednotku, protože je zohledněna velikost a její demografické složení. Také je důležité, že jsou brány tzv. úspory v počtu ve vícečlenných domácnostech (= úspory na nákladech na předměty a služby sloužící více členům domácnosti).

Dalším ukazatelem, pomocí kterého se měří sociální situace domácností, je **míra materiální deprivace**. Míra materiální deprivace, stejně jako míra chudoby, patří mezi indikátory šetření Životní podmínky. Metodiku zjišťování míry materiální deprivace uvádí ČSÚ (2013). Materiální deprivace se vyjadřuje v osobách, respektive v procentuálním vyjádření z celkové populace. Za materiálně deprivované osoby jsou považovány osoby žijící v domácnosti, které si z finančních důvodů nemohou dovolit určitý počet⁷ předmětů dlouhodobé spotřeby nebo výdajů zároveň, a to z devíti sledovaných položek. Jinak řečeno je to stav z materiálního hlediska nevyhovující, v němž osoby žijí. Mezi tyto položky patří: vlastnictví barevné televize, automatické pračky, automobilu a telefonu; zda má domácnost problém splácet nájem, půjčky, hypotéky nebo pravidelné platby za energie; zda by

⁷ Při sledování míry materiální deprivace bývá nejčastěji sledován počet tří nebo čtyř položek, které si domácnosti nemohou dovolit.

domácnost byla schopna zaplatit neočekávaný výdaj z vlastních zdrojů⁸, zda si domácnost může dovolit zaplatit pro všechny její členy týdenní dovolenou, zda může dostatečně vytápět byt a kupovat maso nebo jeho vegetariánské náhražky alespoň každý druhý den. Položky dlouhodobé spotřeby jsou vnímány jako standard, nezkoumá se stáří těchto položek, ani technické parametry, ale to, zda je domácnost vlastní nebo ne.

2.3 Statistika rodinných účtů (vydání a spotřeba domácností)

Statistiku rodinných účtů provádí na území ČR ČSÚ a na území SR SÚSR. Informace, které se zjišťují ve statistice rodinných účtů, slouží ke zhodnocení životní úrovně a sociální situace soukromých domácností. Je sledováno, jak soukromé domácnosti hospodaří, tedy jaké mají příjmy, za co je vydávají, a jaká je struktura jejich spotřeby (ČSÚ, 2012a, SÚSR, 2015a).

V ČR je při vytváření Statistiky rodinných účtů sledován **základní soubor** 3 000 domácností, které tvoří zpravodajský soubor. Tyto domácnosti jsou vybírány záměrně podle nastavených kvót tak, aby odpovídaly struktuře domácností v České republice. Kvóty jsou stanoveny na základě Sčítání lidu, domů a bytů a mikrocenzu⁹, a také na základě Sčítání lidu, domů a bytů¹⁰ (ČSÚ, 2012a).

ČSÚ (2012a) přímo uvádí, že „kvóta např. určí, kolik musí být ve zpravodajském souboru domácností zaměstnanců s nižším vzděláním s 1 dítětem, čistým měsíčním příjmem na osobu v intervalu 7 001–10 000 Kč a bydlících v rodinném domku v obci s počtem obyvatel od 10 000 do 49 999.“ Přičemž jsou domácnosti sledovány celý rok, pokud se některá z charakteristik, podle kterých byly vybrány, nezmění. Z výše uvedeného je patrné, že jedním ze znaků pro výběr je čistý peněžní příjem. Záznamy o příjmech jsou však pouze informativní, nelze z nich vyvozovat závěry o celé republice.

Od roku 2006 proběhla změna v základním souboru, do kterého byly zahrnuty i domácnosti, které do roku 2005 nebyly sledovány. Jedná se o domácnosti nezaměstnaných, o domácnosti bez ekonomicky aktivních osob nebo o domácnosti ekonomicky aktivních důchodů. Také proběhla změna v zařazení velikostní skupiny obce

⁸ Hodnota neočekávaného výdaje je pro každý rok různá. „Stanovuje se jako 1/12 hranice chudoby za rok, který je roven roku šetření.“ (ČSÚ, 2013)

⁹ Mikrocensus je „výběrové šetření prováděné náhodným výběrem, jehož účelem je získat reprezentativní údaje o úrovni a struktuře příjmů a základní sociálně demografické charakteristiky domácností.“ (ČSÚ, 2012a)

¹⁰ U sčítání lidí, domů a bytů se pracuje s informacemi o velikosti obce a druzích domů.

a druhu domu. Následkem je zvýšení počtu sledovaných domácností, které bydlí v malých obcích, v rodinných domech (ČSÚ, 2012a).

ČSÚ (2012a) uvádí, že „jednotkou výběru a zpravodajskou jednotkou je hospodařící domácnost¹¹.“ Nejčastěji hospodařící domácnost tedy tvoří rodina, popřípadě jednotlivec.

Dále je sledován **doplňkový soubor**. Pro celkově lepší vypovídací schopnost je v něm obsaženo 400 domácností s minimálními příjmy. Aby byla domácnost do tohoto souboru zahrnuta, nesmí být čistý příjem domácnosti v rodinách s dětmi vyšší než 1,9 násobek životního minima. Aby domácnost v tomto souboru setrvala, nesmí ve dvou a více po sobě následujících měsících mít příjem vyšší než 2násobek životního minima (ČSÚ, 2012a).

Údaje o hospodaření domácnosti jsou zjišťovány na základě zapisování veškerých příjmů a výdajů za celou domácnost do Deníku zpravodajské domácnosti. Tento podrobný deník však domácnosti píšící dva měsíce v roce, zbylých deset měsíců sledují pouze celkové příjmy a celkové výdaje. Zapisování do Deníku je pro všechny sledované domácnosti rozvrženo do celého roku podle různých kritérií (ČSÚ, 2012a).

2.4 Příjmy

Příjmy obecně patří mezi prvky životní úrovně, které lidem zajišťují určitou jistotu. Mohou zde být zařazeny základní jistoty, kterými jsou např. jistota bydlení, možnosti koupit si jídlo, obléct se. Od výše příjmů se odvíjí výše výdajů a to jak za výše zmíněné, tak za položky vyšší kategorie, například cestování, účast na kulturních událostech apod. Rozdíly mezi nejnižšími a nejvyššími příjmy jsou vysoké, a proto velmi záleží na tom, v jakém příjmovém pásmu se osoby nacházejí. Všude ve světě se pohybují osoby žijící na vysoké úrovni, ale také osoby žijící pod hranicí chudoby, v sociálním vyloučení. Velmi také záleží na tom, jaký typ příjmů obyvatelé mají, zda se v základu jedná o příjmy peněžní, naturální nebo sociální, což jsou ty, které lidem pomáhají dostat se na úroveň společenského standardu.

2.4.1 Historie příjmů

Historií příjmů a jejich rozdílů v minulosti, v období po roce 1948, se zabývá mnoho autorů, například Tuček (2003). Ten uvádí, že příjmy a také majetky byly v Československu v období socialismu nivelizovány, což vedlo ke zmenšení rozdílů mezi

¹¹ „Soubor osob společně bydlících, které se společně podílejí na úhradě základních výdajů (na výživu, provoz domácnosti, údržbu bytu apod.).“

kvalifikovanou a nekvalifikovanou prací. Příjmové rozdíly však úplně nezanikly, byly ovlivněny demografickými faktory. Podobný postup nivelizace probíhal i později. Důležitým rokem byl rok 1953, kdy proběhla měnová reforma, která postihla, do té doby stále diferencované, úspory. Vyrovnanými příjmy byl zajištěn sociální standard méně kvalifikovaných obyvatel, avšak tyto příjmy téměř neodrážely kvalifikaci ani výkon. To v průběhu času vedlo k zaostávání Československa za více rozvinutými ekonomikami, protože pracovníci byli demotivováni pracovní i morálně.

V roce 1990 a 1991 se zvýšila míra inflace, Tuček (2003, str. 116) uvádí, že se to stalo „v důsledku odbourávání záporných daní z obrátu“. Inflace měla za následek prudký pokles reálných příjmů, kdy průměrná reálná mzda v letech 1990 a 1991 poklesla o necelou jednu třetinu ve srovnání s rokem 1989. Poklesl samozřejmě i reálný starobní důchod, který byl dodatečně, a pouze částečně, vyrovnán¹². Situace domácností se tedy zhoršila a byla překonána až v roce 1996, kdy výdaje na konečnou spotřebu poprvé reálně převýšily výdaje z roku 1990. Také reálná mzda v tomto roce rostla vysokým tempem a dostala se na úroveň roku 1989¹³. Pouze starobní důchody se reálně ani po valorizacích nedostaly na úroveň roku 1990. Avšak ekonomická recese, která nastala v letech 1997-1999, měla za následek zvýšení nezaměstnanosti v roce 1998, mírný pokles reálných mezd (Tuček 2003).

Tichá (2013) uvádí, že v letech 2000 až 2008 docházelo v České republice k růstu nominálních mezd ročně o 5–9 %, i reálných mezd o 1,4–6,1 %. Vývoj mezd se po období růstu znovu obrátil k horšímu, když se v roce 2008 do České republiky dostala ekonomická recese, která měla svůj původ v USA. V následujících letech došlo ke zpomalení tempa růstu reálných mezd. V nepodnikatelské sféře se reálné mzdy dostávaly až do záporných hodnot. V posledních letech se reálné mzdy takřka nemění. Tichá (2013, str. 87) uvádí, že „stagnaci nebo dokonce pokles reálných mezd nestačí kompenzovat ani sociální příjmy domácností, takže v souhrnu čisté peněžní příjmy domácností od roku 2009 rostou jen mírně a v letech 2011 a 2012 dokonce meziročně reálně klesají.“ I když průměrná úroveň reálných mezd neměla stále se zvyšující tendenci a v posledních letech byl vývoj dosti kolísavý, vzrostly reálné mzdy v roce 2012 ve srovnání s obdobím 90. let, konkrétně s rokem 1993, o 78 %. A to i přes srovnání míry inflace, která byla na počátku 90. let

¹² Vyrovnávání starobního důchodu probíhalo na základě mnoha valorizací.

¹³ K propadu reálné mzdy oproti roku 1989 došlo v roce 1990, avšak v následujících letech byl propad ještě hlubší.

velmi vysoká. ČSÚ (2014b) uvádí, že v roce 1993 byla její míra 20,8 % a v roce 2012 pouze 3,3 %.

2.4.2 Dělení příjmů

Všechny příjmy domácností se skládají z mnoha druhů příjmů, přičemž základní dělení je na příjmy naturální a peněžní. **Naturální příjmy** SÚSR (2013b) definuje jako „*souhrn naturální osobní spotřeby a naturálních darů.*“ Naturální osobní spotřebu tvoří spotřeba potravin z vlastního domácího hospodaření, popřípadě z vlastního podniku vyrábějícího potraviny a spotřeba potravin získaných vlastní činností. Naturální dary tvoří zboží a služby, které domácnosti dostanou od někoho jiného, nebo které si vyslouží za práci. **Peněžní příjmy** SÚSR (2013b) rozděluje na hrubé a čisté. Hrubé peněžní příjmy tvoří příjmy ze zaměstnání, příjmy z podnikání, sociální příjmy, také příjmy z majetku a podobně. Čisté peněžní příjmy jsou hrubé peněžní příjmy, od kterých jsou odečteny daně z příjmů a sociální a zdravotní pojištění.

MPSV (2013a) uvádí, že největší část peněžních příjmů domácností tvoří mzdy, neboli **příjmy ze závislé činnosti**, které se na celkových příjmech podílely v roce 2013 44,6 %. Podle Markové (2014, str. 13) mezi příjmy ze závislé činnosti patří například příjmy z pracovněprávního, ze služebního nebo z členského poměru; příjmy za práci společníka společnosti s ručením omezeným; příjmy za práci komanditisty v komanditní společnosti; příjmy členů družstva; odměny člena orgánu právnických osob; odměny likvidátora a podobně.

Druhá nejvyšší položka na celkových příjmech domácností je podle MPSV (2013a) tvořena **sociálními příjmy**.

Sociální příjmy jsou podle MPSV (2015a, 2015b, 2015c, 2015d, 2012a) rozděleny na:

- sociální pojištění – nemocenské pojištění¹⁴, důchodové pojištění¹⁵, pojistné na sociální zabezpečení, sociální pojištění osob samostatně výdělečně činných,
- pomoc v hmotné nouzi – příspěvek na živobytí, doplatek na bydlení, mimořádná okamžitá pomoc,
- státní sociální podpora – příspěvek na dítě, rodičovský příspěvek, příspěvek na bydlení, porodné, pohřebné,

¹⁴ Nemocenské, peněžité pomoc v mateřství, ošetřovné, vyrovnávací příspěvek v těhotenství a mateřství.

¹⁵ Starobní, invalidní, vdovský a vdovecký, sirotčí důchod.

- dávky osobám zdravotně postiženým – příspěvky na zvláštní pomůcku, příspěvky na mobilitu,
- dávky pěstounské péče – příspěvek na úhradu potřeb dítěte, příspěvek při ukončení pěstounské péče, odměna pěstouna, příspěvek při převzetí dítěte, příspěvek na zakoupení osobního motorového vozidla.

ČSÚ (2012b) některé z těchto sociálních příjmů vymezuje procentuálně a uvádí, že největší položkou sociálních příjmů jsou stále vyplácené důchody. Jejich výše v roce 2012 byla 78,3 % všech sociálních výdajů, na druhém místě se pohybují vyplácené dávky státní sociální podpory, které byly ve výši 10 %, dále dávky nemocenského pojištění tvořily 4,7 %, podpora v nezaměstnanosti 2,4 % a ostatní 4,5 %.

Minimální mzda má ve své podstatě podle Úřadu vlády České republiky (ÚVČR, 2014) plnit dvě základní funkce. První z nich je sociálně-ochranná funkce, která souvisí s ochranou zaměstnance před chudobou a zároveň by měla zaměstnanci umožnit žít na úrovni skromné spotřeby. Další funkcí minimální mzdy je funkce ekonomicko-kritériální, která má prostřednictvím pracovního příjmu zlepšovat možnosti zaměstnanců oproti osobám pobírajícím sociální příjem. S úrovní minimální mzdy tedy souvisí zaměstnanost, jejíž výše ovlivňuje celkovou životní úroveň. Pokud je však minimální mzda stanovena nízko, demotivuje nezaměstnané, aby si hledali práci, pokud je naopak stanovena moc vysoko, demotivuje zaměstnavatele, aby nezaměstnané zaměstnali.

Minimální mzda byla v České republice zavedena poprvé v roce 1991. Poslední změna proběhla k 1. 1. 2015. Ministerstvo práce a sociálních věcí (MPSV, 2014a) definuje minimální mzdu jako „nejnižší přípustnou hodnotu výše odměny za práci v pracovněprávním vztahu.“ Dále MPSV (2014a) uvádí, že „minimální mzda se vztahuje na všechny zaměstnance v pracovním poměru nebo právním vztahu založeném dohodami o pracích konaných mimo pracovní poměr.“ Od 1. 1. 2015 činí základní výše minimální mzdy, pokud je stanovena pracovní doba 40 hodin týdně, 9 200 Kč, popřípadě 55 Kč za hodinu. Pokud má zaměstnanec invalidní důchod a pracovní dobu 40 hodin týdně, činí jeho minimální mzda 8 000 Kč, popřípadě 48,10 Kč za hodinu. Pokud je stanovena jiná pracovní doba¹⁶ než 40 hodin týdně, minimální mzda zaměstnanců je úměrně nižší.

¹⁶ Zaměstnanci pracující v nepřetržitém, popřípadě 3směnném pracovním provozu nebo v podzemí mají pracovní dobu stanovenou na 37,5 hodin týdně – základní sazba minimální mzdy tvoří 56,8 Kč za hodinu. Zaměstnanci pracující ve dvousměnném provozu mají pracovní dobu 38,75 hodin týdně – základní sazba minimální mzdy tvoří 58,7 Kč za hodinu.

Minimální mzda na Slovensku prošla poslední změnou také k 1. 1. 2015. Ministerstvo práce, sociálních věcí a rodiny Slovenské republiky (MPSVaR SR, 2015) uvádí, že měsíční minimální mzda činí 380 eur, pokud je zaměstnanec odměňován měsíční mzdou. Pokud je odměňován hodinovou mzdou, je mu vypláceno 2,184 eur na hodinu.

S životní úrovní úzce souvisí i životní a existenční minimum. **Životní minimum** je podle MPSV (2013b) „*minimální společensky uznaná hranice peněžních příjmů k zajištění výživy a ostatních základních osobních potřeb.*“ **Existenční minimum** MPSV (2013b) definuje jako „*minimální hranici peněžních příjmů, která se považuje za nezbytnou k zajištění výživy a ostatních základních osobních potřeb na úrovni umožňující přežití.*“ Existenční minimum bylo zavedeno, aby motivovalo dospělé osoby, které žijí v hmotné nouzi. Na nezaopatřené děti, důchodce, osoby, které trpí invaliditou třetího stupně a osoby, jež mají 68 let a více, nelze institut existenčního minima použít.

Nezbytné náklady na bydlení nejsou v životním minimu, ani v existenčním minimu započítány, lidé však mohou získat zvláštní příspěvek na bydlení.

2.5 Výdaje a spotřeba

Nejen příjmy, které jsou popsány výše, ale také výdaje a spotřeba výrazně ovlivňují životní úroveň domácností. Na základě statistiky rodinných účtů jsou výdaje rozlišovány na hrubá peněžní vydání, čistá peněžní vydání a spotřební vydání. **Čistá peněžní vydání** jsou hrubá peněžní vydání, která jsou snížena o daň z příjmů a částky sociálního a zdravotního pojištění. **Spotřební vydání** jsou podle MPSV (2014b) členěna do několika základních skupin:

- potraviny a nealkoholické nápoje,
- alkoholické nápoje a tabák,
- odívání a obuv,
- bydlení, voda, elektřina, plyn a jiné paliva,
- bytové vybavení, zařízení domácností; opravy,
- zdraví,
- doprava,
- pošty a telekomunikace,
- rekreace a kultura,
- vzdělání,

- stravování a ubytování,
- ostatní zboží a služby¹⁷.

Pro třídění spotřebních vydání je od roku 1999 používána mezinárodní klasifikace COICOP, klasifikace individuální spotřeby podle účelu. V této klasifikaci jsou výdaje členěny podle toho, na co jsou peněžní prostředky využity (MPSV, 2014b).

Podle ČSÚ (2011) vydávají domácnosti 40 % svého rozpočtu již 20 let za bydlení, potraviny a nealkoholické nápoje. Hodnota podílu se v čase příliš nemění, mění se pouze jeho struktura. Ke konci minulého století totiž domácnosti utrácely nejvíce za potraviny a nápoje, naopak v posledních letech roste podíl výdajů za bydlení. To je dáno tím, že náklady na bydlení, včetně elektrické energie, plynu a vody, se zvyšují. Dalším důvodem je to, že domácnosti, především ve městech, často nebydli ve vlastních domech nebo bytech, a tudíž jsou nuceni platit vysoké nájemné.

ČSÚ (2011) také rozlišuje výdaje z hlediska typu domácnosti, například nejchudší domácnosti utratí za bydlení a potraviny 45,8 % svého rozpočtu, naopak nejbohatší utratí za tyto položky pouze kolem 30 %. Mohlo by to být způsobeno tím, že platby za nájem bytu a potraviny jsou pro obě kategorie podobné, avšak bohatým po jejich zaplacení zbyde vyšší procento finančních prostředků než chudým. Dalším důvodem by mohlo být to, že bohatí lidé častěji cestují, účastní se různých společenských akcí, kupují si více spotřebního zboží, protože na to mají dostatek finančních prostředků, a nemají potřebu téměř polovinu utratit za bydlení a potraviny.

Zajímavá je také rozdílná struktura výdajů na bydlení ve městech a na venkově. ČSÚ (2011) uvádí, že ve městech připadá z výdajů na bydlení 45,8 % výdajů za spotřebu energií. Naopak na vesnici, kde lidé utratí z výdajů na bydlení 70,8 % za energie. Je to dáno např. tím, že vytápění domu je finančně mnohem náročnější, než např. vytápění menších prostor bytu panelového domu, kde lidé naopak platí vyšší částky za nájem, než lidé na vesnici, konkrétně je to 37,7 % výdajů na bydlení.

¹⁷ Ostatní zboží a služby zahrnují osobní doplňky, výrobky a služby osobní péče, pojištění, poplatky aj.

3 Ekonomický vývoj České a Slovenské republiky

V následující kapitole je rozebrán ekonomický vývoj České a Slovenské republiky, respektive Československa. V první části je popsán historický vývoj této republiky, jaké byly první kroky při budování Československého státu, jaké bylo vzájemné postavení obou republik, jež ho tvoří, a to především v odvětví průmyslu a zemědělství. Další část této kapitoly je zaměřena na vývoj od obnovy po druhé světové válce až do rozpadu Československa v roce 1993.

V této části již budou pro srovnání českých zemí a Slovenska použita konkrétní data, jež byla čerpána z oficiálních statistických ročenek. Pro lepší přehled, vzhledem k měnícím se názvům území, budou v tabulkách pro celou časovou řadu používány zkratky ČSR pro celou zemi, ČR pro české země a SR pro Slovensko.

3.1 Období mezi první a druhou světovou válkou

Historie Československa sahá daleko do minulosti. Československo vzniklo 28. 10. 1918 jako jeden z nástupnických států Rakousko-Uherska. K jeho definitivnímu zániku došlo 1. 1. 1993, kdy bylo rozděleno na samostatnou Českou a Slovenskou republiku.

Československo ve své původní podobě vzniklo po první světové válce, a bylo velmi nesourodé, což bylo způsobeno vznikem země spojením území, která se do té doby vyvíjela odlišně a měla i odlišnou ekonomickou úroveň. České země byly vůdčí částí celého Československa nejen tím, že jejich území bylo větší a tudíž měly více obyvatel a možností, ale byly na tom lépe i z geografického hlediska. Vyvíjely se mnohem rychleji, disponovaly převážnou většinou průmyslu a surovinami. Slovensko se vyvíjelo mnohem pomaleji. Jeho struktura byla spíše zemědělská než průmyslově orientovaná, a to již před první světovou válkou. Tento stav trval až do druhé světové války. V produkci potravin však bylo samostatnější Slovensko. České země již před vznikem Československa dovážely základní potraviny, jako například obilí pro přípravu chleba, maso a tuky, kdežto Slovensko i přes nižší rozvojový stupeň mělo přebytky masa a ječmene, které vyváželo.

Československé hospodářství v období vzniku republiky nemělo žádný řád, nebylo zorganizováno, a proto bylo zapotřebí pro budoucí fungování odlišně se vyvíjející hospodářství sjednotit. Začala být tedy budována soustava národohospodářství, také bylo přijato mnoho sociálních zákonů, byla vytvořena československá měna, která pomohla zmírnit poválečnou inflaci a celkově měla na hospodářství dobrý vliv (Faltus, 2003).

Období od vzniku republiky do Mnichovské konference¹⁸ v září 1938 bylo známé pod pojmem první republika, které bylo v dějinách Československa velmi důležité. Československo ukázalo, že je takzvaně životaschopné. Mělo totiž fungující demokracii, která se udržela i v době, kdy se demokracie v okolních státech zhroutila. Odolnost republiky byla oslabena zvenčí, důsledkem chyb v ekonomice a řešení národnostních sporů. Pavlíček uvádí (2008, str. 37), že první republika „*nezanikla však v důsledku vnitřních rozporů, ale násilným zásahem zvenčí. Strategické hospodářské zmrzačení republiky ovšem připravilo cestu k její úplné likvidaci v březnu roku 1939.*“

Změnu území Československa lze vidět na obrázku v Příloze 1. Československo původně vzniklo bez Podkarpatské Rusi, která k němu byla následně připojena. Obrázek je také znázorněním zmíněné **první republiky**.

V Příloze 2 lze vidět také obrázek, který zobrazuje, jak vypadalo Československo po Mnichovské konferenci, který je znázorněním **druhé republiky**, pod oficiálním názvem Česko-Slovenská republika, což znamená období od Mnichovské konference do rozpadu Československa, neboli od 1. 10. 1938 do 14. 3. 1939. Po rozpadu v březnu 1939 došlo k další změně území. Slovensko získalo autonomii, jeho oficiálním názvem byl Slovenský štát. České země byly 15. 3. 1939 obsazeny Němci, a to na základě donucení E. Háchy, aby podepsal prohlášení, že „*klade osud českého národa a země do rukou vůdce německé říše Adolfa Hitlera.*“ Dne 16. 3. byl na území českých zemí zřízen Protektorát Čechy a Morava (Pavlíček, 2008).

Toto rozdělení trvalo až do znovu obnovení Československa po druhé světové válce. Ta však není předmětem této bakalářské práce, a proto bude další část věnována až období po jejím skončení. V té době se musely dát státy znovu do pořádku, vypořádat se s následky války a znovu nastartovat své ekonomiky, aby mohly začít růst a zlepšovala se životní úroveň.

3.2 Nástup k obnově hospodářství – Československo

Protektorát Čechy a Morava a Slovenský štát se po druhé světové válce, v květnu 1945 opět spojily pod oficiálním názvem Československo. Byla to takzvaná třetí republika, která

¹⁸ Mnichovská konference byla vyvrcholením sporů o část Československa, na kterém žilo německé obyvatelstvo, a které mělo být na přání A. Hitlera připojeno k nacistickému Německu. A. Hitler docílil svého a 30. 9. 1938 v Mnichově podepsal s B. Mussolinim, E. Daladierem a N. Chamberlainem dohodu, na jejímž základě bylo Československo donuceno postoupit své pohraničí Německu.

trvala do roku 1948. Jako jeden stát se začaly vypořádat s následky války, stejně jako ostatní státy, jež trpěly těžkou hospodářskou situací. V období války velmi poklesla životní úroveň, svět přišel o miliony lidí a ti, kteří přežili, měli často těžké zdravotní následky. Velkým problémem byly i nemoci, které bývaly příčinou smrti. Vyčíslování škod na našem území nebylo jednoduchou záležitostí, ale jak uvádí Průcha (2009), ve finančním vyjádření škody odpovídaly národnímu důchodu, který Československo vytvořilo před válkou za období v letech 1932–1937. Mezi škody byly počítány ztráty osob způsobené smrtí, zdravotní následky, ztráty v podobě mezd, platů a důchodů, ztráty na majetku apod.

Průcha (2009) uvádí, že odvětvová struktura průmyslu byla deformována, strojní park nebyl obnovován, suroviny a materiál byly buď vyčerpány, nebo odvezeny. Mnoho průmyslových továren bylo ve válce zničeno, týkalo se to především zbrojního, kovozpracujícího a oděvního průmyslu. Také výroby benzínu z uhlí a rafinerie minerálních olejů, popřípadě v některých továrnách chybělo zařízení. Také chyběly suroviny, energie, paliva a elektřina. Prostředí pro výrobu bylo tedy zdeformováno a v roce 1945 poklesla průmyslová výroba s předválečným obdobím asi na polovinu, což bylo potřeba napravit. Úkol průmyslu vyjadřovalo známé heslo „Roztočte kola výroby“ (Průcha, 2009; Geršlová, Sekanina, 1999).

Autoři zabývající se problematikou poválečné situace se shodují, že ze všech odvětví byla nejvíce zasažena doprava. Například Geršlová a Sekanina (1999, str. 97) uvádějí, že „*system dopravy byl natolik poškozený a zničený, že doprava prakticky přestala existovat.*“ Bylo zničeno více než 25 železničních tratí a více než tři tisíce mostů. Průcha (2009) doplňuje, že nejhorší situace v dopravě byla na Slovensku, proto se oprava dopravních komunikací stala celonárodním úkolem. Přímé železniční spojení mezi středním a východním Slovenskem se západním Slovenskem a českými zeměmi bylo obnoveno až v říjnu roku 1945, kdy byly opraveny mosty a tunely v okolí slovenského Strečna. Avšak k poslednímu zprovoznění jednoho z úseků na Slovensku došlo až v roce 1946. Dále situaci doplňují a s ostatními autory se shodují Faltus a Průcha (2003), kteří uvádějí procentuální ztráty dopravních prostředků a dopravních komunikací. Největší ztráty byly u lodí a letadel, ale také nákladní automobily, lokomotivy, autobusy, osobní i nákladní železniční vagóny. Obyvatelé přišli také o osobní automobily a jízdní kola.

Zemědělství bylo taky velmi poškozeno, protože byly zničeny zemědělské půdy, poklesly výnosy plodin a hospodářských zvířat hluboko pod úroveň před válkou. Geršlová a Sekanina (1999) uvádějí, že zemědělství v roce 1945 dosahovalo 62 % úrovně roku 1936.

Největším problémem byl stav prasat, který klesl o 25 %, produkce vajec klesla zhruba o 60 % a produkce mléka klesla o více než o polovinu. To mělo za následek horší zásobování obyvatel základními potravinami a následné ohrožení hladem, které bylo naštěstí díky pomoci ze zahraničí a dostačující úrodě z roku 1946 odvráceno. Ministerstvo výživy mělo v té době kompetence rozhodovat o spotřebě potravin a jejich přidělech, což mělo zlepšovat životní úroveň obyvatel (Průcha, 2009; Geršlová, Sekanina, 1999).

Prioritou v poválečném období byla tedy obnova zdevastovaného hospodářství na předválečnou úroveň. V Československu se to týká let 1945–1948. Dokončení je součástí poválečného plánu, neboli dvouletky, která byla schválena v roce 1946 a započala v roce 1947. Dvouletka byla ve srovnání s pozdějšími pětiletkami pouze jakýmsi dílčím plánem. Zahrnovala totiž jen rozhodující část výroby a opomíjela další důležité faktory rozvoje, kterými byly obchod – zahraniční i tuzemský, dále plán mezd a financí atd. (Průcha, 2009).

Geršlová a Sekanina (1999) dodávají, že dvouletý plán byl nutností. Tato nutnost vyplývala z velikostí škod z války, i z toho, že ČSR bylo osvobozeno Sovětským svazem, který měl také plánované hospodářství. Předpokladem bylo, že díky plánování bude urychlena obnova hospodářství a také, že bude vytvořena ekonomika odolná vůči výkyvům ve světovém hospodářství. V neposlední řadě se také předpokládalo, že díky dvouletému plánu a jeho výsledkům vzroste životní úroveň obyvatel. Úkoly stanovené v plánu byly například tyto: překročit průmyslovou výrobu z roku 1937 o 10 %, dosáhnout předválečné výroby v zemědělství, vystavit byty, průmyslové a zemědělské stavby, obnovit dopravní infrastrukturu, vyrovnat hospodářskou úroveň českých zemí a Slovenska atd.

Slovensko vyhlásilo industrializaci, aby se stalo rovnoprávné a vyrovnalo se českým zemím. Slovensko disponovalo více než 30 % celostátních investic dvouletého plánu, přičemž část těchto investic měla být na Slovensko transformována z českých zemí¹⁹.

3.2.1 Měnová reforma

Jedním z důležitých kroků pro obnovu hospodářství již na jeho počátku bylo překonání vysoké inflace z válečných dob a také nastolení pořádku v peněžním oběhu, což mělo být zajištěno měnovou reformou. Tato reforma se datuje 1. 11. 1945. Jejím cílem bylo zavést novou měnu, československou korunu, která nahradí pět různých měn do té doby se na

¹⁹ Při řešení industrializace Slovenska a zdrojů z českých zemí docházelo k názorovým střetům politických stran. Národní socialisté chtěli dostat slovenské dělníky do českých zemí pro ještě lepší pozici zdejšího průmyslu, naopak dělnická strana si chtěla přemístit závody blíže k pracovní síle, tedy z Česka na Slovensko.

území vyskytujících. Kurz československé koruny byl stanoven v poměru 1:1 k české i slovenské koruně. Potíž byla v různé cenové hladině Československa. V českých zemích byly ceny úředně stanovené nižší někdy až o polovinu, avšak ceny na černém trhu byly mnohem vyšší než na Slovensku. Dalším důležitým cílem bylo také zavést měnovou politiku, která odstraní inflační nadbytek kupní síly jako pozůstatek hospodářské politiky Německa.

Výměna peněz byla zajištěna tím, že domácnosti i firmy si své finance uložily na vkladní knížky a účty v bankách na vázané vklady. Každá domácnost, která si své finanční prostředky uložila, obdržela 500 Kčs na osobu. Peníze, které nebyly uloženy, propadly. Důležitost měnové reformy spočívala v tom, že se stala krokem k ozdravení ekonomiky. Na měnovou reformu navázaly opatření cenové, mzdové i opatření sociální politiky. Také byla sjednocena cenová hladina, ke které byly přizpůsobeny příjmy obyvatel (Průcha, 2009).

3.2.2 Pozemková reforma

Pozemková reforma na území Československa měla po roce 1945 tři etapy. První etapa probíhala v letech 1945–1946, přičemž na území Slovenska trvala téměř do roku 1948. Jejím hlavním cílem bylo bez náhrady odebrat půdu německým a maďarským obyvatelům a zrádcům a poskytnout ji Čechům a Slovákům. Reforma měla společenský a sociální dopad na obyvatelstvo československého státu. Průcha (2009, str. 83-84) uvádí, že *„nejvýrazněji se zlepšilo sociální postavení těch vrstev venkovského lidu, které předtím živořily na spodním stupni společenského žebříčku.“*, což bylo důsledkem oslabení nejbohatší a nejchudší vrstvy a naopak posílením střední skupiny, do které poté patřily i dříve chudí dělníci. Následkem toho byla snížena sociální nerovnost.

Druhá etapa probíhala jako revize pozemkové reformy z období první republiky. Třetí etapu představovala nová pozemková reforma, která si kladla za cíl, že půdu budou vlastnit jen ti, kdo na ní hospodaří. Stát měl vykoupit spekulativní půdu²⁰ a půdu, jež patřila rodinám výkonných zemědělců a byla větší než 50 ha. Půda měla být přidělována za symbolickou cenu. Náhrady za odejmutou půdu, které byly státem přislíbeny, nebyly vypláceny, což znamenalo, že prakticky došlo k jejímu znárodnění. Průcha (2009, str. 196) uvádí, že

²⁰ Spekulativní půda je pronajímaná půda ve vlastnictví dělníků, živnostníků nebo soukromých zaměstnanců o rozloze více než 2 ha, nebo půda o rozloze do 4 ha pokud pronájem z této půdy byl příjmem starých, nemocných nebo jiných osob sociálně ze slabých skupin.

„nová pozemková reforma vyústila v ekonomickou likvidaci velkostatku a sním spjatých pozic agrární buržoazie.“ Fungovaly pouze statky, jejichž výměra nepřesáhla 50 ha.

Pozemková reforma byla obrovským zásahem do vlastnictví. Cizí pozemkové vlastnictví bylo zrušeno. Část půdy po pozemkové reformě získali malovýrobci, stát a zemědělská družstva, která postupně vznikala. Celkově se všechny etapy pozemkové reformy po 2. světové válce dotkly asi jedné třetiny státní rozlohy.

Ze srovnání českých zemí a Slovenska vyplývá, že z celkové půdy zasažené reformou se Slovenska, jak uvádí Průcha (2009), týká 23,6 %, což dělá necelých 980 tisíc ha a z toho na zemědělskou půdu pro Slovensko připadalo z celkové půdy 19,6 %, tedy 419 tisíc ha.

3.3 Situace po roce 1948

V následující části bude rozebrán vývoj od roku 1948, kdy došlo ke změně oficiálního názvu území na Československou republiku. Do rozdělení Československa v roce 1993 však došlo ještě k dalším změnám názvu, pro zjednodušení však budou i nadále používány v grafech a tabulkách zkratky, tedy ČSR pro celou zemi, SR pro Slovensko a ČR pro české země. V roce 1957 byla vydána první statistická ročenka Československé republiky. V ní lze najít mnoho dat a ukazatelů přepočtených právě k roku 1948. Od té doby vycházely statistické ročenky každý rok. Poslední statistická ročenka s daty pro ČSR i její dílčí části vyšla v roce 1992, jsou v ní však data pouze do roku 1991. V roce 1993 vyšla první statistická ročenka České republiky. Zahrnuje i jednu kapitolu společného vývoje ČSR, ale jsou v ní pouze základní údaje. Proto časová řada pro Československo u některých ukazatelů končí právě rokem 1991.

Ukazatele ve statistických ročenkách bývají vyjadřovány v běžných cenách, což jsou ceny daného období, za které se ukazatele počítají. Díky těmto údajům je umožněno vyjádření skutečného průběhu ekonomického obratu v národním hospodářství. Běžné ceny však vzhledem k měnící se cenové hladině nevyjadřují vývoj v čase, a proto jsou hodnoty přepočítávány a následně vyjadřovány ve stálých, neboli srovnatelných cenách. To jsou ceny jednoho zvoleného období (tzv. bazický rok). Ve statistických ročenkách jsou data v různých obdobích přepočítávána k více základním obdobím takto:

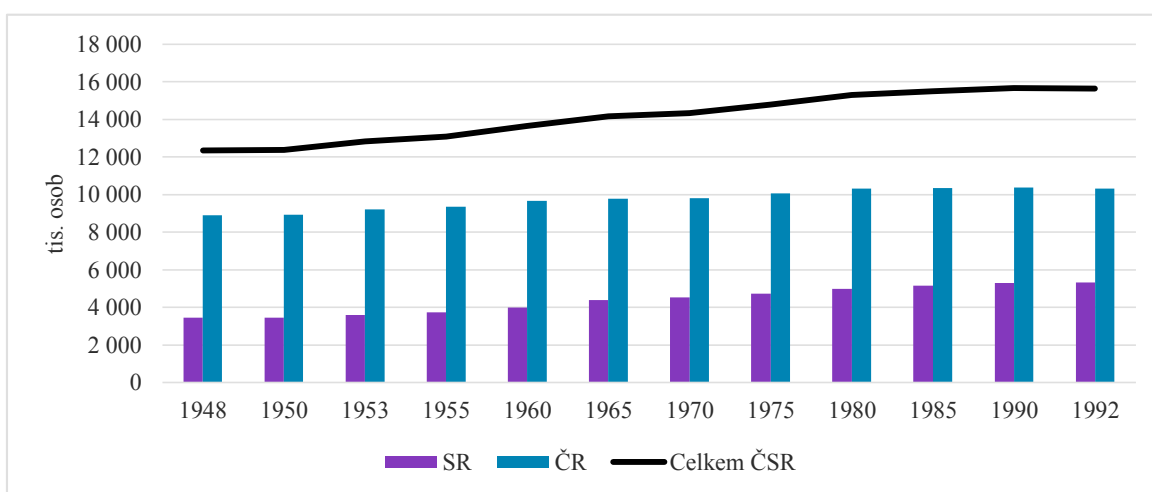
- 1948–1960 ceny k 1. 1. 1955,
- 1960–1966 ceny k 21. 4. 1960,
- 1966–1976 ceny k 1. 1. 1967,

- 1977–1985 ceny k 1. 1. 1977,
- od roku 1986 ceny k 1. 1. 1984.

Pro možnost vytvoření delší časové řady bylo ve statistických ročenkách použito řetězování (tj. přepočtení hodnot celé časové řady vzhledem k jednomu bazickému roku). A pro potřeby této bakalářské práce byla pro různé indexy vytvořena časová řada převážně v letech 1948-1991, resp. 1992. Kratší časová řada je pouze v případě chybějících dat.

Pro následující analýzu statistických dat je důležité začít základními informacemi, jako je například počet obyvatel, který podrobně zobrazuje Graf 3.1. Na něm lze vyčíst údaje o vývoji počtu obyvatel v celém Československu, ale také rozdílný vývoj v českých zemích a na Slovensku. Z Grafu 3.1 vyplývá, že mezi lety 1948 a 1992 došlo v Československu k nárůstu počtu obyvatel o 26 %. Pokud však bude pohled zaměřen na jednotlivá území (ČR i SR) samostatně, lze pozorovat rozdílný vývoj. Přírůstek počtu obyvatel na Slovensku byl totiž ve sledovaném období třikrát vyšší (54 %) než přírůstek počtu obyvatel v České republice (16 %). Zajímavé je, že území Slovenska, na němž byl populační přírůstek tak vysoký, zaujímalo pouhých 38 % z celkových 127 000 km² území Československa. Zatím lze jen spekulovat, jaké byly důvody vyššího populačního přírůstku, ale předpokladem je, že k němu došlo kvůli celkově nižšímu stupni ekonomického i sociálního rozvoje v porovnání s Českou republikou.

Graf 3.1 Vývoj počtu obyvatel

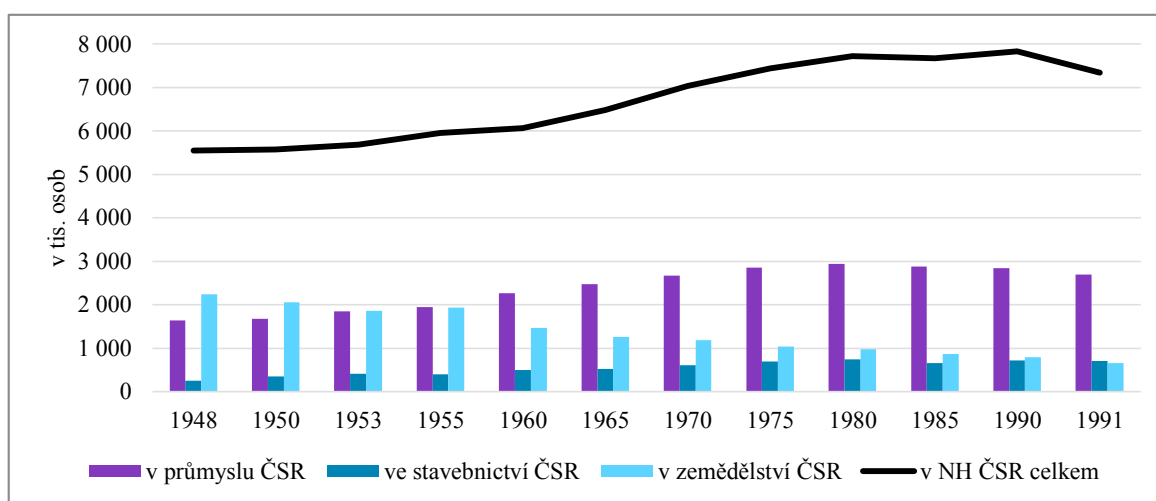


Zdroj: FSÚ (1981, 1992), vlastní zpracování

Z počtu obyvatel se odvíjí i zaměstnanost neboli počet obyvatel pracujících v národním hospodářství. Vývoj v Československu lze vidět v následujícím Grafu 3.2. Všechny grafy týkající se počtu pracovníků v národním hospodářství jsou vytvořeny

z absolutních údajů převzatých ze statistických ročenek (FSÚ 1981, FSÚ 1992). Ve statistické ročence z roku 1981 je uvedeno, že do údajů v letech 1948–1980 jsou zařazeny údaje včetně žen na mateřské dovolené (MD) a další MD a včetně pracovníků ve vedlejším pracovním poměru. Zároveň byly započítávány i pracovníci s nepatrnými pracovními úvazky, a to do roku 1975. Data v letech 1985–1991 jsou převzata ze statistické ročenky z roku 1991. Ta uvádí, že jsou v datech započítány i dříve nezahrnované údaje za takzvané neplánované složky, například uranový průmysl a jiné. Dále pro čísla v těchto letech platí, že jsou také uvedeny bez žen na MD a další MD a včetně pracovníků ve vedlejším pracovním poměru. Z průmyslu je vyčleněno odvětví vodního hospodářství a pracovníci v zemědělských družstvech jsou zařazeni do odvětví podle vykonávané činnosti.

Graf 3.2 Pracující v národním hospodářství Československa

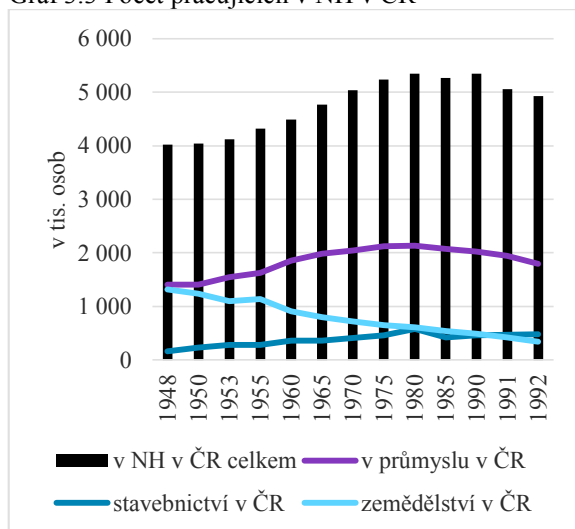


Zdroj: FSÚ (1981, 1992), vlastní zpracování

Počet pracovníků v národním hospodářství Československa má, jak lze vidět v Grafech 3.2–3.4, až do roku 1990 (s nepatrným poklesem v 1985) zvyšující se tendenci, což samozřejmě souvisí i s demografickým vývojem. Ze tří sledovaných odvětví (průmysl, zemědělství, stavebnictví) rostl počet pracujících v průmyslu a ve stavebnictví. V zemědělství naopak razantně klesal, což bylo způsobeno přechodem od zemědělské výroby k výrobě průmyslové. Především v Grafech 3.3 a 3.4 lze vidět velký rozdíl mezi tempem růstu počtu pracovníků v odvětví průmyslu a zemědělství. Na Slovensku je tempo růstu počtu pracovníků průmyslu mnohem vyšší než v českých zemích a razantně roste až do roku 1980. To souvisí s vyššími investicemi do průmyslových odvětví méně industrializovaného Slovenska oproti českým zemím. V českých zemích bylo nejvyšší tempo růstu počtu pracovníků v průmyslu zaznamenáno mezi lety 1955 a 1960, v ostatních letech stále roste, ale výrazně se nemění.

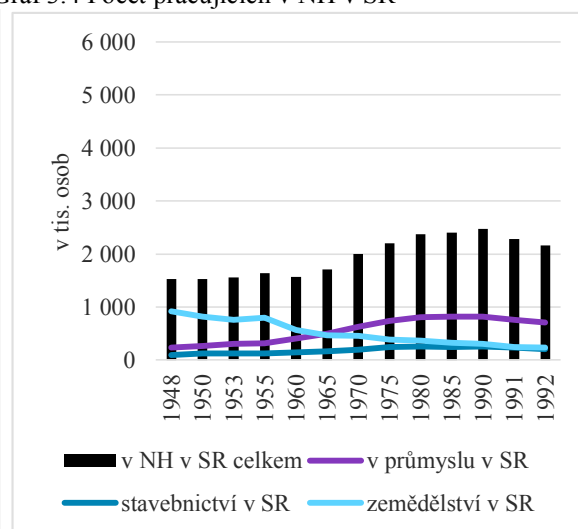
V Grafech 3.3 a 3.4 lze vidět, že v odvětví zemědělství je situace jiná. V České republice bylo v roce 1948 v zemědělství zaměstnáno jen o pár lidí méně než v průmyslu. Průmysl už tehdy dominoval a jeho význam rostl s tím, jak výrazně klesala zaměstnanost v zemědělství. Na Slovensku byla situace opačná, dlouhá léta bylo dominujícím odvětvím zemědělství. Z Grafu 3.4 lze vyčíst, že až od roku 1965 se začal měnit podíl zaměstnanosti v průmyslu a zemědělství a zaměstnanost v průmyslu začala dominovat. Vývoj na Slovensku byl oproti českým zemím tedy opožděný. Zaměstnanost v zemědělství se začala výrazně měnit až v roce 1955, kdy byl zároveň zaznamenán nejprudší pokles za sledované období. Je to dáno tím, že Slovensko mělo nižší průmyslovou vybavenost, méně příležitostí průmyslové výroby než české země, které byly velmi průmyslově vyspělé již před válkou a tento stav přetrvával. Křivka vyjadřující odvětví stavebnictví má růstový trend, který však není tak znatelný jako růstový trend průmyslu nebo klesající trend zemědělství.

Graf 3.3 Počet pracujících v NH v ČR



Zdroj: FSÚ (1981, 1992), vlastní zpracování

Graf 3.4 Počet pracujících v NH v SR



Zdroj: FSÚ (1981, 1992), vlastní zpracování

Z grafů je také možné vyčíst mírný pokles celkového počtu zaměstnaných osob po roce 1990, resp. 1989, kdy došlo k rozpadu režimu a přestala existovat takzvaná úplná zaměstnanost. Situace na trhu práce se tedy začala měnit, najednou začalo docházet k neuspokojení nabídky práce. To lze vidět i v následující Tabulce 3.1, která vyjadřuje procentuální vyjádření neumístěných uchazečů o zaměstnání v letech 1989, 1990 a 1991. Z Tabulky 3.1 lze vyčíst, že se situace na trhu práce začala měnit postupně. Jak jde vidět, v roce 1989 nejsou pro zaměstnanost z pohledu neumístěných uchazečů o práci měřená data, což vyplývá z podstaty tehdejšího režimu. V roce 1990 se situace na trhu práce začala

měnit. Byl to proces postupný, protože jak si lze všimnout, v celém Československu bylo pouze 1 % osob, které nebylo umístěno do zaměstnání. V absolutním čísle, jak uvádí data statistické ročenky, to představovalo 76 965 osob. V roce 1991 už byla situace poněkud horší. Z 1 % neumístěných uchazečů v roce 1990 jich bylo 6,61 %, resp. 523 700 osob v roce 1991. Z Tabulky 3.1 je také jasně zřetelný rozdíl mezi českou a slovenskou částí republiky. V České republice nezaměstnanost vzrostla jen více než pětinasobně, kdežto na Slovensku více než sedminásobně.

Tabulka 3.1 Neumístění uchazeči o zaměstnání (% , osoby)

	1989	1990	1991	1992
ČSR	-	1,00 % = 78 983 os.	6,61 % = 523 700 os.	395 062 os.
ČR	-	0,76 % = 39 379 os.	4,13 % = 221 749 os.	2,57 % = 134 788 os.
SR	-	1,54 % = 39 603 os.	11,82 % = 309 951 os.	260 274 os.

Zdroj: FSÚ (1992, 1993)

Pozn.: Procentuální údaje pro ČSFR, SR v roce 1992 nejsou dostupné.

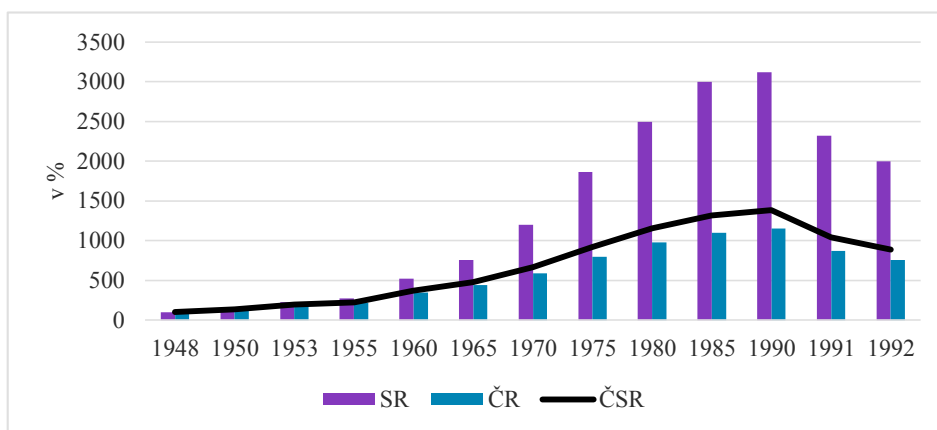
Se zaměstnaností v odvětvích, kterým byla doteď věnována pozornost, úzce souvisí výroba v těchto odvětvích. Následuje tedy část zaměřená na výrobu průmyslovou. Ta bude vyjádřena pomocí indexu průmyslové výroby, který je možný vysledovat v Grafu 3.5. Tento index vyjadřuje, o kolik se zvýšil objem průmyslové výroby oproti základnímu roku 1948, ke kterému je tento index přepočten. Z grafu lze zřetelně vyčíst rozdíl mezi indexem průmyslové výroby mezi Českou republikou a Slovenskem. Tento index také velmi dobře kopíruje informace o zvyšujícím se počtu pracovníků v průmyslovém odvětví. A to především, pokud je oblast vnímání zaměřena na Slovensko. Na Slovensku je totiž velmi zřetelný trend růstu průmyslové výroby, který byl vždy o mnoho vyšší než v České republice, spojený s růstem počtu zaměstnanců a s industrializací jako takovou.

Z Grafu 3.5 je zřetelné, že tempo růstu průmyslové výroby rostlo v letech 1948–1960 nejprve mírně, poté se začalo zvyšovat a průmyslová výroba ve sledovaných letech rostla až do roku 1990. Po pádu režimu, především to lze vidět v meziročním srovnání v letech 1990 a 1991, začala průmyslová výroba klesat. Zde je vidět větší změna na Slovensku, v České republice je pokles mírnější.

Křivku indexu průmyslové výroby téměř kopíruje růst produktivity práce dělníků v průmyslové činnosti, kterou je možné pozorovat v Grafu 3.6. Opět je možné vysledovat vyšší tempo růstu na Slovensku, než v České republice, ale není zde tak vysoký rozdíl. Při pohledu na procentuální vyjádření růstu produktivity práce v Grafu 3.6 a růstu průmyslové

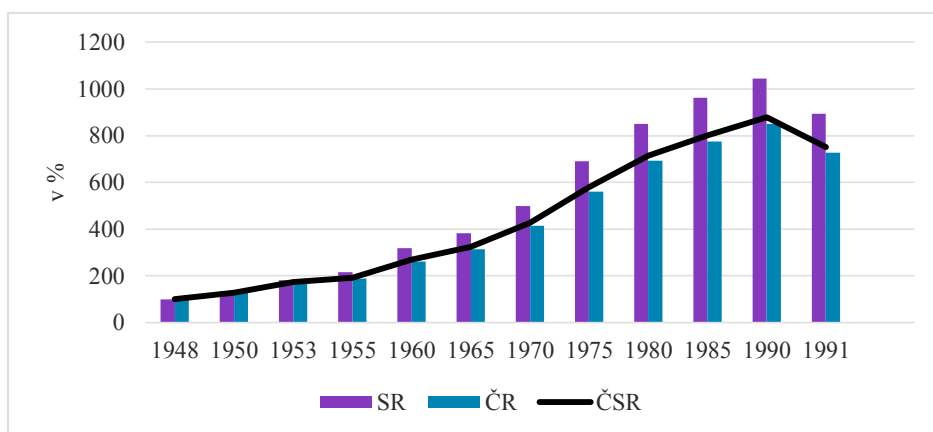
výroby v Grafu 3.5 vyplývá, že v roce 1990, kdy jsou oba sledované údaje na vrcholu, se čísla velmi liší. Zatímco průmyslová výroba vzrostla ze 100 % v 1948 na 3 123 % v 1990, produktivita práce vzrostla ze 100 % v 1948 na 1 045,62 % v 1990. Tento velký rozdíl je způsoben zvyšujícím se počtem výrobních faktorů, což znamená, že růst byl extenzivní povahy.

Graf 3.5 Index průmyslové výroby, 1948 = 100 %



Zdroj: FSÚ (1981, 1992), vlastní zpracování
Pozn.: Z údajů ve stálých cenách.

Graf 3.6 Růst produktivity práce dělníků v průmyslové činnosti, 1948 = 100 %

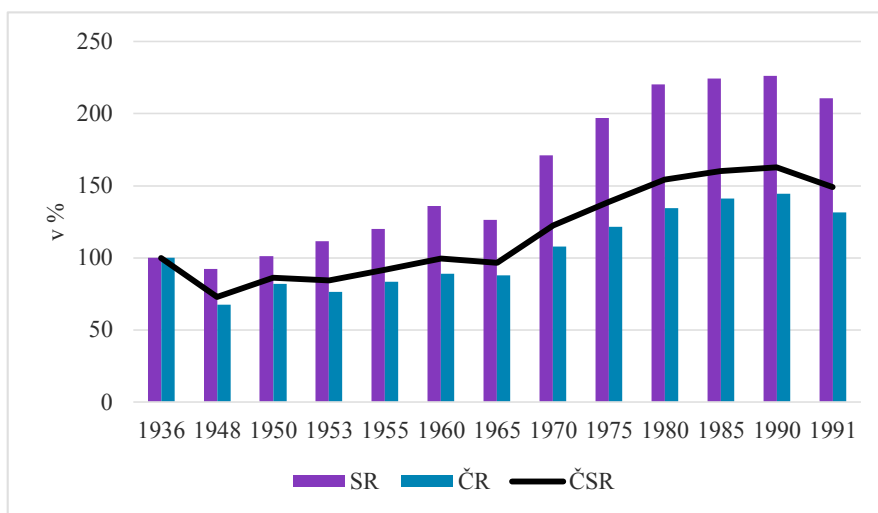


Zdroj: FSÚ (1970, 1981, 1992, 1993), vlastní zpracování

Dále bude popsán vývoj zemědělství, který znázorňují Grafy 3.7–3.10, z nichž je možné vyčíst, která část Československa, popřípadě v jakém odvětví zemědělství (v živočišné nebo rostlinné výrobě) měla vyšší tempo růstu zemědělské produkce. Graf 3.7 znázorňuje celkový růst hrubé zemědělské produkce v Československu, v České republice a na Slovensku. Na první pohled je možné pozorovat, že zemědělská produkce Československa se ve sledovaném období dostala na předválečnou úroveň až v roce 1960, kdy dosahovala 99,5 % hrubé zemědělské produkce roku 1936. Tento stav je způsoben

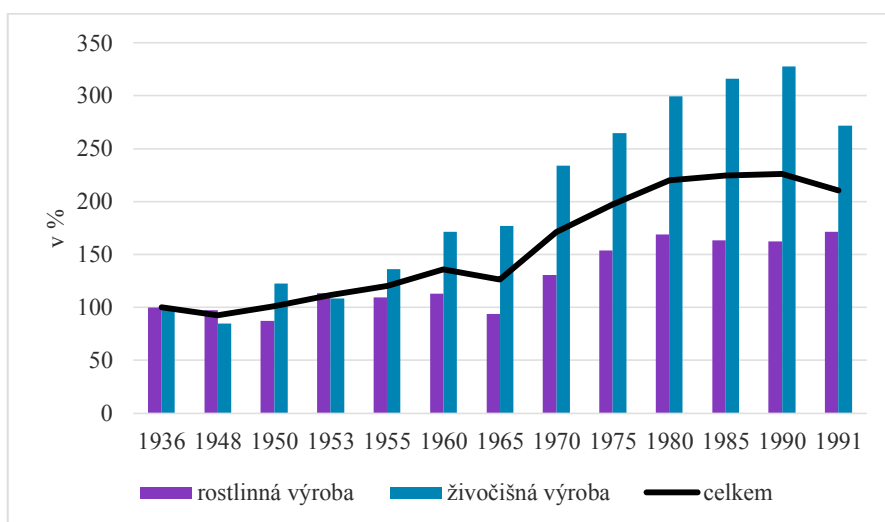
nízkými hodnotami zemědělské produkce v českých zemích. České země dosáhly předválečné úrovně zemědělství mezi lety 1965–1970. Na Slovensku to však bylo mnohem dříve, ve sledovaném období se to týká již roku 1950, avšak ani v roce 1948 neměla zemědělská produkce od hodnot z předválečného období daleko. Tento stav je způsoben tím, že Slovensko bylo dlouhou dobu agrárním státem, jak již bylo řečeno, zemědělství zde z pohledu zaměstnanosti dominovalo téměř do roku 1965. Tempo růstu hrubé zemědělské produkce na Slovensku bylo v letech 1948–1990 téměř konstantní, pouze s výkyvem v roce 1965. Od roku 1980 již lze pozorovat zpomalení a v roce 1991 lze vidět pokles.

Graf 3.7 Růst hrubé zemědělské produkce ČSR, ČR a SR, 1936 = 100 %



Zdroj: FSÚ (1981, 1992), vlastní zpracování
Pozn.: Z údajů ve stálých cenách.

Graf 3.8 Růst hrubé zemědělské produkce ČSR: rostlinná a živočišná výroba, 1936 = 100 %

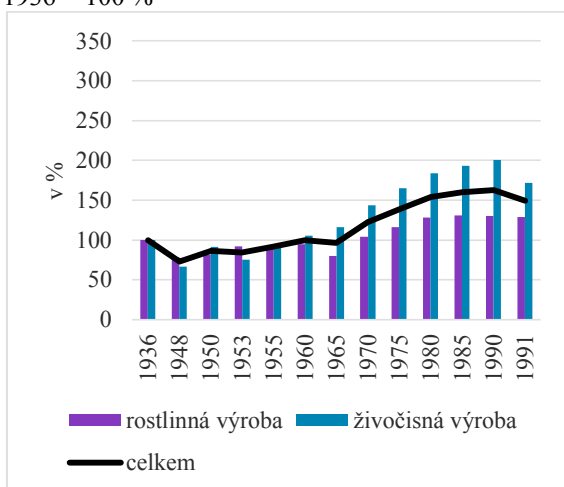


Zdroj: FSÚ (1981, 1992), vlastní zpracování
Pozn.: Vypočteno z údajů ve stálých cenách.

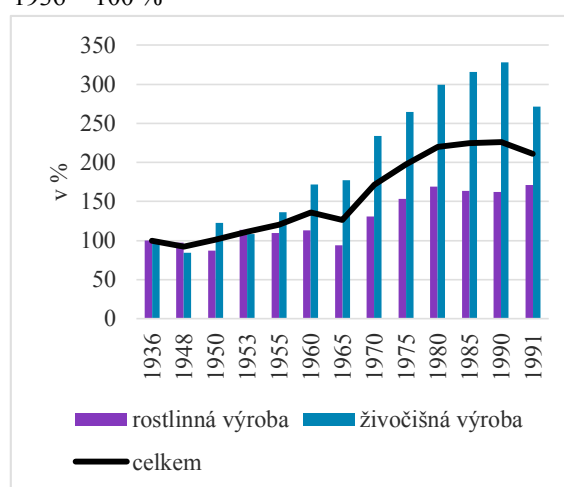
Při sledování růstu hrubé zemědělské produkce Československa v Grafu 3.8 lze vidět, že v téměř každém sledovaném roce, s výjimkou let 1948 a 1953 bylo vyšší tempo růstu u živočišné výroby. Rostlinná výroba se až do roku 1970 držela pod hranicí předválečné úrovně, kdežto živočišná výroba se na tuto hranici dostala už v roce 1960, tedy o 10 let dříve.

Při pohledu na Grafy 3.9 a 3.10 lze vidět podobný průběh, jako už byl popisován v Grafu 3.7. Tedy že zemědělská produkce v České republice byla vždy nižší než zemědělská produkce na Slovensku. Pokud ale sledujeme rostlinou a živočišnou výrobu zvlášť, zjistíme, že i zde se opakuje stejný trend, jako byl popisován výše. Průměr Československa v Grafu 3.8 odpovídá zemědělské výrobě obou zemí, takže lze říci, že obě země měly podobný průběh.

Graf 3.9 Růst hrubé zemědělské produkce ČR
1936 = 100 %



Graf 3.10 Růst hrubé zemědělské produkce SR
1936 = 100 %



Zdroj: FSÚ (1981, 1992), vlastní zpracování
Pozn.: Z údajů ve stálých cenách.

Zdroj: FSÚ (1981, 1992) vlastní zpracování
Pozn.: Z údajů ve stálých cenách.

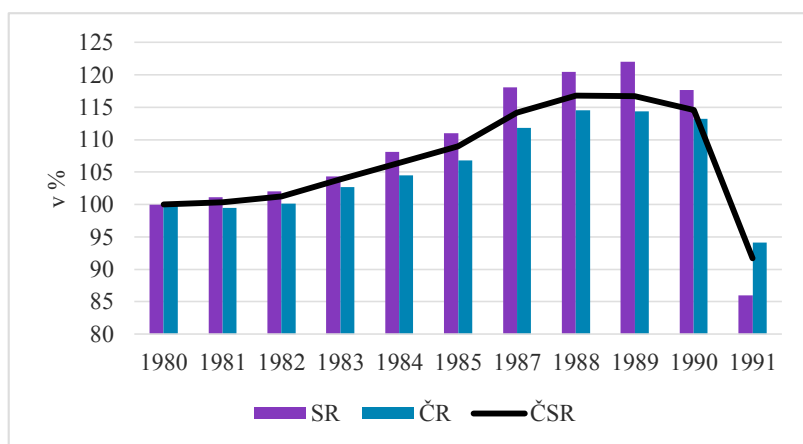
Dosud byla věnována pozornost základním údajům, jako je počet obyvatel, zaměstnanost v národním hospodářství a v jeho odvětvích a dále růstu průmyslové a zemědělské výroby. Nyní tedy bude v krátkosti věnována pozornost ukazatelům, které byly v zemích Rady vzájemné hospodářské pomoci (RVHP) konstruovány od 50. let 20. století, pro vyjádření hospodářské situace, tedy růstu národního hospodářství a schopnosti produkce. Jedná se o makroekonomické agregáty společenský produkt a národní důchod, který výše uvedené ukazatele v podstatě shrnuje.

Společenský produkt statistická ročenka České a Slovenské federativní republiky '92 (1992, str. 129) definuje takto „společenský produkt představuje v peněžním vyjádření

souhrn výrobků a výkonů výrobní povahy, tj. výrobních prostředků a spotřebních předmětů vyrobených v odvětvích výrobní sféry za daný rok.“ Do odvětví výrobní sféry byly zahrnuty následující odvětví: zemědělství, lesnictví, průmysl, stavebnictví, nákladní doprava, spoje obsluhující odvětví hmotné výroby, obchod a veřejné stravování, a další.

Růst společenského produktu je zachycen v Grafu 3.11. Lze vidět stále se opakující trend růstu do roku 1989 a poklesu po něm, což bylo také způsobeno transformací ekonomiky, stejně jako u poklesu ostatních ukazatelů. Společenský produkt, v návaznosti na index průmyslové nebo zemědělské výroby, má v každém sledovaném období (kromě roku 1991) vyšší tempo růstu na Slovensku než v českých zemích. V roce 1991 došlo na Slovensku oproti roku 1990 k poklesu společenského produktu o 31,7 p. b., kdežto v České republice se jednalo o 19,1 p. b. Dá se tedy říci, že Slovenská republika byla v tomto ohledu transformací zasažena mnohem více než Česká republika.

Graf 3.11 Růst společenského produktu, 1980 = 100 %



Zdroj dat: FSÚ (1986, 1990, 1992), vlastní zpracování
Pozn.: Z údajů ve stálých cenách.

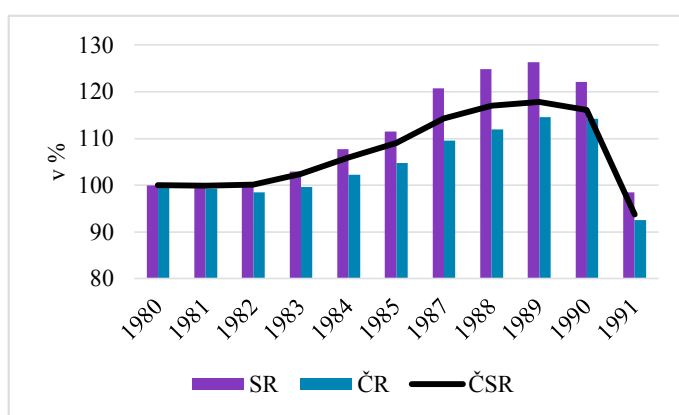
Druhý ukazatel – **národní důchod** – je ukazatelem čisté produkce, neboli rozdíl mezi výše zmíněným společenským produktem a výrobní spotřebou²¹. Průcha (2009, str. 390) definuje národní důchod jako „*nově vytvořenou hodnotu, ztělesněnou v hmotných statcích vyrobených ve sledovaném roce v odvětví výrobní sféry.*“. Z odvětví sféry služeb jsou do něj zahrnuty výkony obchodu, a to tuzemského i zahraničního, dále nákladní doprava a některé spoje. Naopak nezahrnuje osobní dopravu, spoje pro obyvatelstvo, školství, peněžnictví, sociální péči a další. Národní důchod je používán pro uspokojení potřeb

²¹ Statistická ročenka České a Slovenské federativní republiky '92 (1992, str. 129) uvádí, že „*Výrobní spotřeba představuje souhrn výrobních prostředků, které byly spotřebovány při tvorbě společenského produktu, tj. spotřebu pracovních předmětů (surovin, paliva, energie, materiálu, polotovarů) a opotřebení pracovních prostředků (výrobních základních fondů a předmětů v používání).*“

společnosti, dále k úhradě hmotné ztráty a také slouží k vyrovnání obchodní bilance v případě vyššího vývozu, než dovozu.

Trend vývoje národního důchodu vyjádřeného Grafem 3.12 téměř kopíruje trend vývoje společenského produktu. Opět má ukazatel vyšší hodnoty na Slovensku, než v České republice. Zde je však zajímavé si všimnout, že vyšší hodnota je zaznamenána i v roce 1991, kdežto u trendu růstu společenského produktu to bylo naopak. Meziroční pokles v SR je však o 1,9 p. b. (na Slovensku byl pokles o 23,6 p. b.) vyšší než v České republice (v České republice došlo k poklesu o 21,7 p. b.). Opět lze tedy říci, že SR po přechodu z centrálně plánované ekonomiky na ekonomiku tržní nesla větší následky v podobě většího poklesu.

Graf 3.12 Růst národního důchodu, 1980 = 100 %



Zdroj dat: FSÚ (1986, 1990, 1992), vlastní zpracování
Pozn.: Z údajů ve stálých cenách.

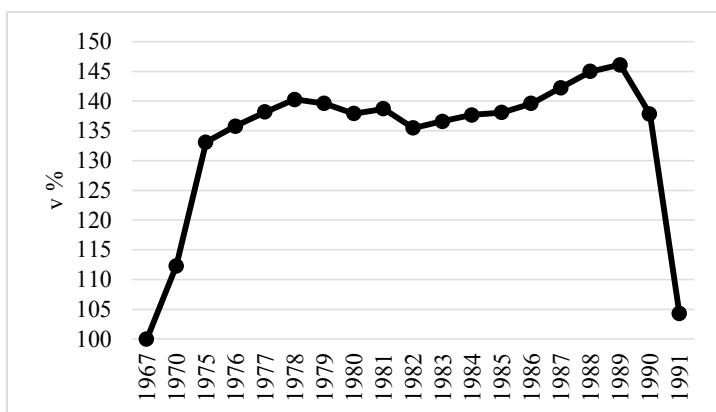
Poslední část této kapitoly bude zaměřena na reálnou mzdu. Reálná mzda ukazuje, jak se změnila mzda v závislosti na změnách cen výrobků a služeb. Index reálných mezd se vypočte jako podíl indexu nominálních mezd a cenového indexu.

Reálnou mzdu pracovníků státního a družstevního sektoru národního hospodářství zobrazuje Graf 3.13. V letech 1970–1979 je průměrná reálná mzda počítána bez pracovníků jednotného zemědělského družstva (JZD) a učňů, poté bez JZD, resp. zemědělského družstva (ZD).

Graf 3.13 zřetelně zobrazuje průběh zvyšování, či poklesu reálných mezd. Lze z něj sledovat rostoucí trend reálných mezd v letech 1970–1978. V dalších letech byl jejich vývoj mírně kolísavý, ale od roku 1982 opět rostly až do roku 1989. V letech 1990, resp. 1991 lze sledovat razantní pokles reálných mezd způsobený transformací ekonomiky, kdy došlo ke změně centrálního plánování na ekonomiku tržní, což vedlo k výraznému zvýšení

cenové hladiny v důsledku cenové liberalizace. Cenová liberalizace znamenala konec administrativně určených cen, které byly nahrazeny cenami odvíjejícími se od nabídky a poptávky na trhu.

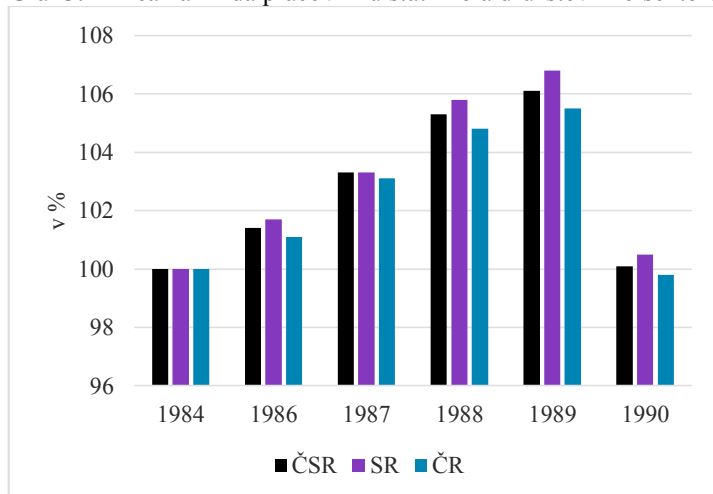
Graf 3.13 Reálná mzda pracovníků státního a družstevního sektoru NH, 1967 = 100 %



Zdroj dat: FSÚ (1981, 1986, 1992), vlastní zpracování
Pozn.: NH je národní hospodářství.

Graf 3.14 znázorňuje reálnou mzdu pracovníků státního a družstevního sektoru národního hospodářství a porovnává vývoj v jednotlivých zemích Československa (České republiky, Slovenska). Jak si lze z Grafu 3.14 všimnout, index reálných mezd je v každém sledovaném roce vyšší ve Slovenské části Československa.

Graf 3.14 Reálná mzda pracovníků státního a družstevního sektoru NH (bez ZD), 1984 = 100 %

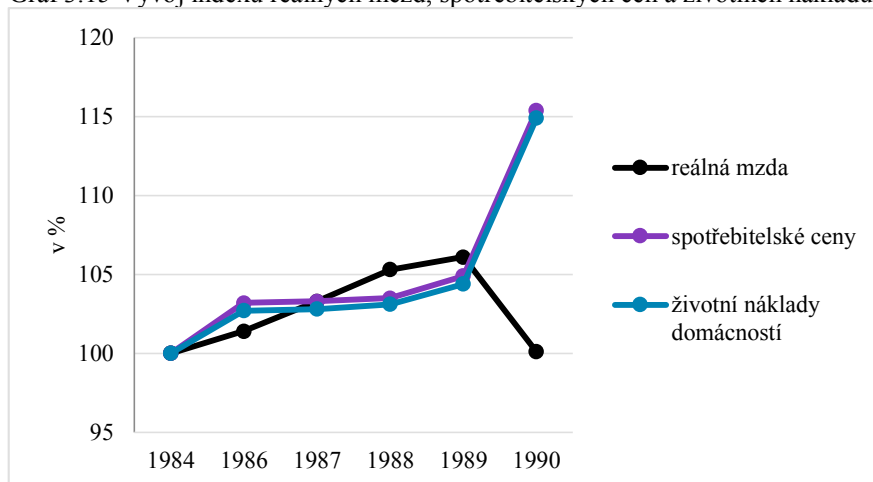


Zdroj dat: FSÚ (1992), vlastní zpracování
Pozn.: ZD je zemědělské družstvo.

Jak již bylo řečeno, reálná mzda je navázána na ceny zboží a služeb, které bývají označovány jako spotřebitelské ceny. Vývoj indexů reálných mezd, spotřebitelských cen a životních nákladů ČSR je zobrazen v Grafu 3.15. Na tomto grafu lze pozorovat vývoj po transformaci. Jak již bylo řečeno, zvýšily se životní náklady a poklesly reálné mzdy

v důsledku cenové liberalizace. Stejný průběh vývoje reálných mezd, životních nákladů a spotřebitelských cen, jako lze vidět v Grafu 3.15, který znázorňuje vývoj v Československu, by bylo možné pozorovat i v České a Slovenské republice.

Graf 3.15 Vývoj indexu reálných mezd, spotřebitelských cen a životních nákladů ČSR, 1984 = 100 %



Zdroj dat: FSÚ (1992), vlastní zpracování

3.4 Shrnutí

Období, které bylo doposud popisováno a graficky znázorňováno, je zároveň obdobím centrálního plánování. Toto období trvalo od konce druhé světové války do konce roku 1989, kdy centrálně plánovaná ekonomika přešla na ekonomiku tržní. Léta centrálního plánování byla od roku 1949 formována na základě pětiletých plánů a stát byl v rukou komunistické strany, která určovala směr ekonomického rozvoje. Československo bylo členem Rady vzájemné hospodářské pomoci (RVHP). V důsledku socialismu a přetrvávání spolupráce se Sovětským svazem se Československo, ale i další země RVHP, dostatečně nerozvíjelo a zaostávalo za kapitalistickými zeměmi. Růst ekonomiky, který je možné sledovat i v grafech v předchozím textu, byl způsoben extenzivně, modernizace a nové technologie zaostávaly za vyspělým světem o několik let.

V celém období centrálního plánování se střídaly ekonomické úspěchy s neúspěchy a ekonomika byla ovlivněna i mnoha událostmi zvenčí. Například studenou válkou, ropnými šoky v 70. letech. Ropné šoky byly důvodem neefektivního hospodaření, i když právě toto období bylo za všechna léta pětiletých plánů obdobím s nejvyššími absolutními přírůstky makroekonomických ukazatelů. Netýkalo se to však zvyšování životní úrovně, která právě v těchto letech začala stagnovat.

Životní úroveň obyvatelstva byla v průběhu celého sledovaného období ovlivňována vedením komunistické strany, zpočátku přidělovým systémem zásobování, následně

zavedením dvojího trhu a později zrušením přidělového systému a jeho nahrazením volným prodejem s jednotnými maloobchodními cenami.

Důležitým mezníkem ve vývoji hospodářství byl rok 1989, kdy došlo k rozpadu ekonomického i politického režimu, což postupně vedlo k přechodu centrálně plánované ekonomiky v ekonomiku tržní. Jak bylo možné si všimnout v grafech, v prvním období transformace začala růst nezaměstnanost, došlo ke snižování tempa růstu produktu, došlo ke ztrátě tradičních trhů v důsledku rozpadu RVHP v roce 1990. Což znamenalo problémy se zbožím, které na západních trzích nebylo konkurenceschopné. Také došlo k výraznému poklesu reálných mezd v důsledku zvyšování životních nákladů a spotřebitelských cen v důsledku liberalizace trhů. Situace vyústila až v definitivní rozpad Československa, kdy vznikly dvě samostatné republiky. Další vývoj záležel na jejich samostatném vedení.

4 Srovnání vybraných ukazatelů životní úrovně

Tato kapitola je věnována vybraným ukazatelům, které ovlivňují životní úroveň a lze je použít k vytvoření závěru o tom, jak se žije ve sledovaných republikách. Jak bylo uvedeno na začátku této práce, životní úroveň se dá měřit různě. Mezi konkrétní vybrané ukazatele patří indikátory chudoby, materiální deprivace, růst nominálních i reálných mezd, celkové příjmy domácností a také určité skupiny výdajů.

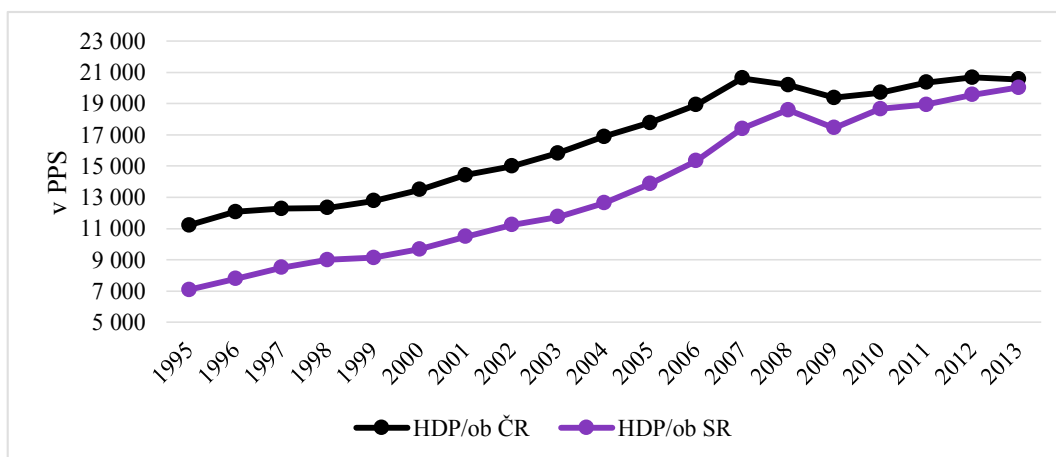
4.1 Ekonomický vývoj

Nejprve bude věnována pozornost obecným ukazatelům, které s životní úrovní souvisí a zároveň se jimi dá měřit ekonomický vývoj dané země. Mezi tyto ukazatele patří HDP a míra inflace.

4.1.1 HDP

HDP byl pro možnost srovnání přepočten do standardu kupní síly (PPS). Podrobněji k PPS viz kapitola 2 – Životní úroveň v teoretickém pojetí. Vývoj HDP v této uměle vytvořené jednotce je možné nalézt v Příloze 5. Hodnoty Slovenské republiky jsou menší, než hodnoty Česka, což odpovídá rozdílné velikosti států a rozdílnému počtu obyvatel. Celkový HDP České republiky v PPS v roce 1995 tvořil 3,14 násobek slovenského HDP v PPS, v roce 2013 tvořil 2,1 násobek. Z uvedeného vyplývá přibližování ekonomik, což potvrzuje i Graf 4.1. Ten ukazuje, že v HDP na obyvatele došlo k výrazné změně. V roce 1995 lze vidět značný rozdíl, ale v posledním roce sledovaného období je HDP na obyvatele v PPS téměř stejné.

Graf 4.1 HDP na obyvatele v PPS

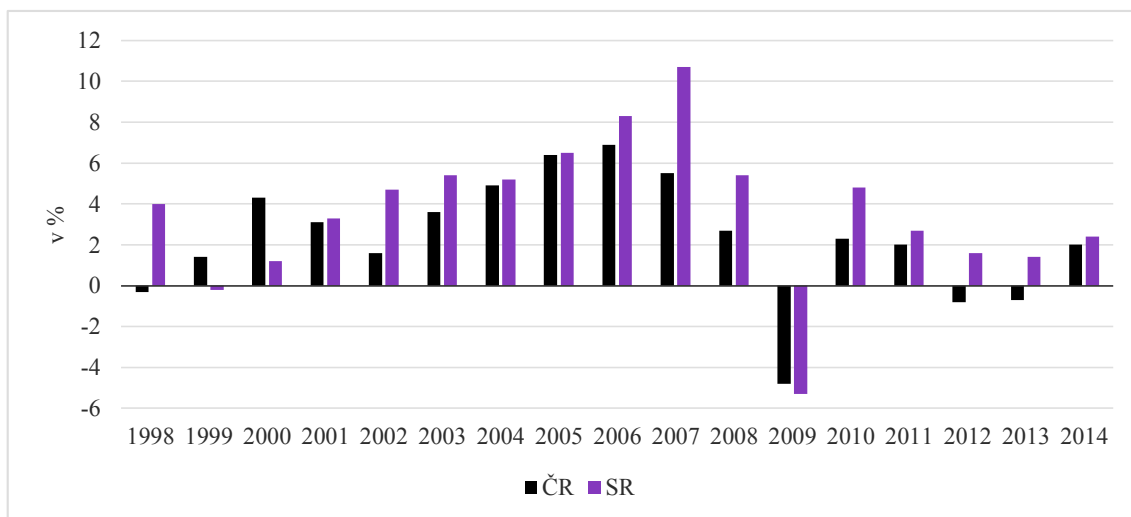


Zdroj: EUROSTAT (2015a), ČSÚ (2015b), SÚSR (2015b); vlastní zpracování
Pozn.: Údaje v běžných cenách přepočtené na PPS (= parita kupní síly).

Z Grafu 4.2 lze sledovat vývoj tempa růstu HDP. Lze si všimnout, že téměř ve všech letech sledovaného období je vyšší tempo růstu HDP na Slovensku, což odpovídá výše uvedenému sblížení ekonomik. V prvních letech sledovaného období, v roce 1997 lze vidět záporné tempo růstu HDP v České republice. Tato recese však nebyla vyjímekná, protože i v dalších ekonomikách nebyla situace příznivá. Například v letech 1997-1998 došlo ke krizi v Asii, v roce 1998 také v Rusku. V České republice, jak uvádí Tichá (2013) byl propad způsoben původně poklesem spotřeby a investic v roce 1997, dále také růstem mezd, které převyšovaly růst produktivity práce, nesouladem monetární a fiskální politiky apod.

Nejvyššího tempa růstu dosáhla Česká republika v roce 2006, Slovensko až v roce 2007. Na Slovensku lze také pozorovat celkově výraznější propad mezi lety 2007–2009, zároveň ale rychlejší zotavení ekonomiky po tomto propadu, který byl způsoben hospodářskou krizí. V posledních letech se tempo růstu HDP na Slovensku pohybuje, i přes jeho zpomalení stále v kladných číslech, kdežto v České republice lze pozorovat záporné hodnoty tempa růstu, výraznější nástup recese. Ta byla způsobena poklesem investiční aktivity, poklesem reálných příjmů, což mělo za následek snížení spotřeby domácností a podobně. K opětovnému ožívání ekonomiky dochází až v roce 2014.

Graf 4.2 Tempo růstu reálného HDP



Zdroj: EUROSTAT (2015s), vlastní zpracování

4.1.2 Inflace

Mezi další ukazatele, kterými se měří ekonomická i životní úroveň, patří míra inflace, měřená indexem spotřebitelských cen. Životní úroveň je inflací ovlivněna z toho důvodu,

že v případě prudkého růstu inflace, který není kompenzován růstem mezd, je snižován disponibilní finanční zůstatek obyvatel.

Vývoj spotřebitelských ceny znázorňuje Graf 4.3. Lze si všimnout výrazného nárůstu mezi lety 1992 a 1993, kdy se spotřebitelské ceny dostaly ve sledovaném období na maximum²². V roce 1994 však inflace razantně klesla, v České republice byla nižší než na Slovensku. Od roku 1996 inflace v České republice opět rostla a v roce 1998 se dostala na druhou nejvyšší hodnotu, její růst byl způsoben oslabením kurzu koruny. Od roku 1998 přistoupila Česká národní banka (ČNB) k cílování inflace, což mělo pozitivní dopad na snížení její míry. V průběhu dalších let byl upravován režim cílování inflace a v roce 2002 v ČNB došlo k přechodu od cílování čisté inflace²³ k cílování celkové inflace. V letech hospodářské krize došlo k poklesu ekonomické aktivity a cílování inflace prošlo největší zkouškou. ČNB se rozhodla snížit úrokové sazby, které jsou v dnešní době na technickém minimu, nejdou tedy dále snižovat. Dalším nástrojem, který ČNB použila, aby udržela cenovou stabilitu a zabránila tím deflaci, byly intervence na devizových trzích. ČNB nakoupila devizy a tím oslabil kurz koruny (ČNB, 2015a).

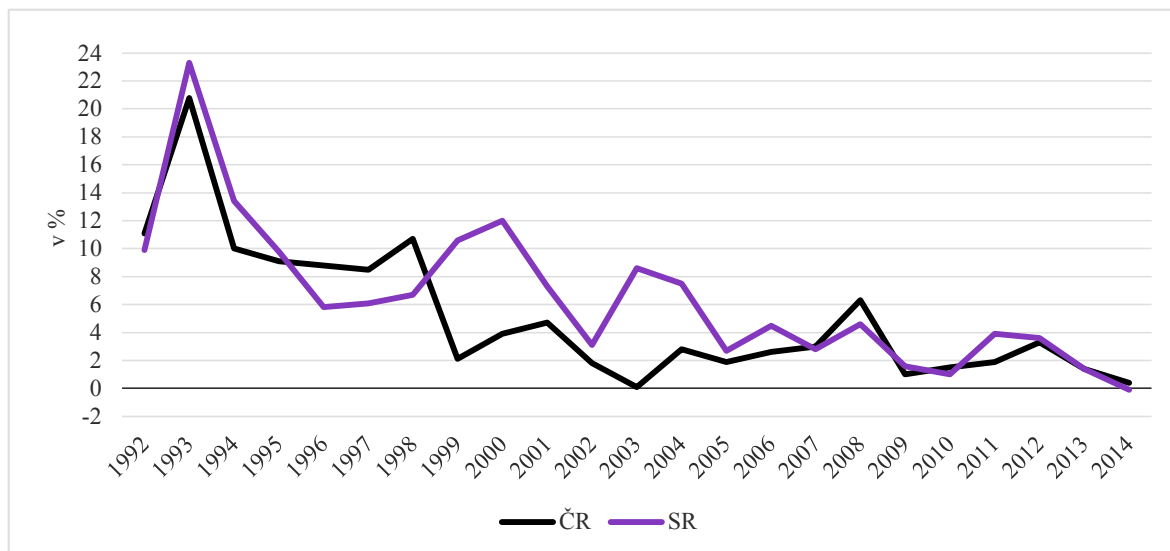
Na Slovensku měla inflace v průběhu prvních let sledovaného období podobný trend jako inflace v České republice. Inflace rostla vysokým tempem v letech 1999 a 2000. Jak uvádí Národní banka Slovenska (NBS, 1999), důvodem bylo zvýšení dolní sazby daně u potravin, ale především změny v regulovaných cenách. Položky spotřebního koše s regulovanými cenami zaznamenaly v roce 1999 nárůst cen. Například ceny elektrické energie vzrostly o 38,4 %, tepelné energie o 21,2 % a ceny vodného a stočného o 20 %, zvýšily se také ceny zemního plynu, v dopravě apod. Tato opatření měla postupně za následek zvyšování cen i v dalších sektorech ekonomiky (NBS, 1999).

Do roku 2004 lze sledovat kolísavý vývoj. Od roku 2005 však inflace na Slovensku nepřesáhla 5 %, dokonce v období hospodářské krize se v porovnání s Českou republikou držela na nižší úrovni. V roce 2009 Slovensko přijalo euro, což bylo jedním z důvodů, proč muselo snížit tempo růstu cen.

²² Vyšší míra inflace byla v roce 1991, kdy její míra činila 56,6 %. Bylo to způsobeno devalvací měny, liberalizací cen a také zrušením záporné daně v roce 1990, což mělo za následek růst cen výrobků (Kuntoš, 2009).

²³ Čistá inflace měří změny cen v neregulované části spotřebního koše, což se týká více než pět set padesáti položek.

Graf 4.3 Míra inflace – spotřebitelské ceny



Zdroj: OECD (2015a), vlastní zpracování

4.2 Co ovlivňuje životní úroveň

Následující část je věnována ukazatelům ovlivňující životní úroveň, které byly pro potřeby této práce vybrány. Jedná se především o příjmy, které mají vliv na míru rizika chudoby, na výdaje a spotřebu domácností apod. Protože příjmy souvisí mimo trh práce, také s redistribucí důchodu, bude věnována pozornost i sociálním dávkám.

4.2.1 Zaměstnanost, nezaměstnanost

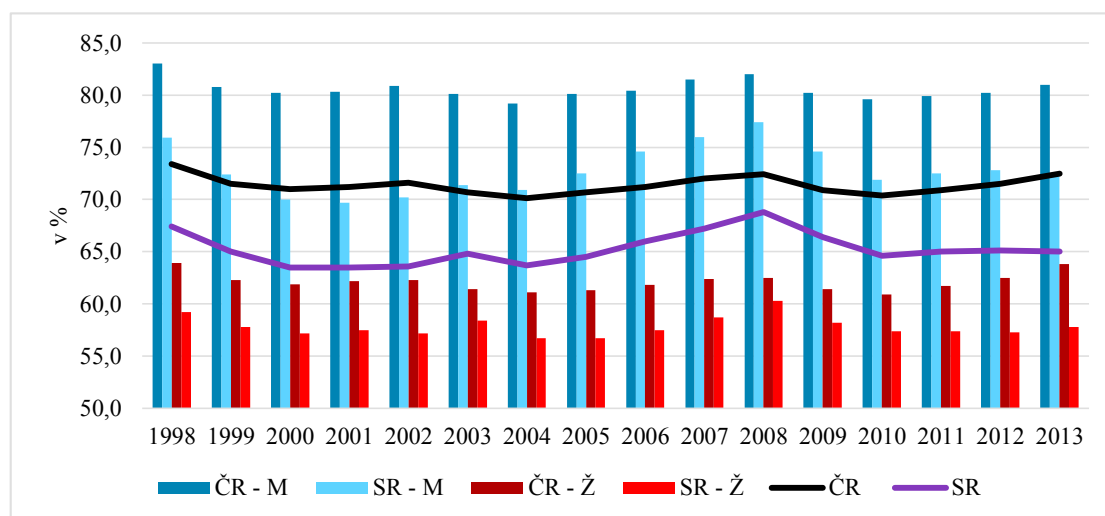
Nyní následuje část zaměřena na vývoj zaměstnanosti a nezaměstnanosti. Grafy, které se této problematice týkají, vycházejí z tabulek umístěných v Příloze 6. Do zaměstnanosti je zahrnuta věková kategorie 20–64 let, jako zdroj byl použit Eurostat. Míra zaměstnanosti je Eurostatem počítána jako podíl počtu zaměstnaných osob v uvedené věkové kategorii ke všem lidem žijících v této věkové kategorii, přičemž tento ukazatel je založen na šetření pracovních sil Evropské unie. Časová řada Eurostatu pro sledované země je od roku 1998.

Zaměstnanost, resp. nezaměstnanost velmi ovlivňuje životní úroveň obyvatel z několika důvodů. Především proto, že nezaměstnaní nemají dostatek finančních prostředků a v důsledku toho se dostávají do těžkých životních situací. Ovlivňuje i další faktory lidského života, kterými jsou například vztah k práci a volnému času. Pokud člověk není zvyklý pravidelně pracovat a stane se dlouhodobě nezaměstnaným, pak po určité době ani nemusí mít zájem práci hledat. Může se stát, že život, který vede, mu začne vyhovovat. Další otázkou je také výše minimální mzdy a sociálních dávek, ale tomu bude věnována pozornost později.

Graf 4.4 znázorňuje celkovou míru zaměstnanosti ve zmíněné věkové kategorii 20–64 let v %. Z tohoto grafu lze sledovat vývoj také zaměstnanosti podle pohlaví. Lze zřetelně vidět, že v každém sledovaném roce jsou vyšší hodnoty v České republice a pohybují se mezi 70 a 75 %. Také lze sledovat, že tato míra je stálejší než na Slovensku. Samozřejmostí je i vyšší zaměstnanost u mužů než u žen. Lze si všimnout přiblížení úrovně slovenské a české míry zaměstnanosti v letech 2004–2008, kdy na Slovensku došlo k jejímu zvýšení u mužů i žen a celková zaměstnanost dosáhla svého maxima. Po dopadu hospodářské krize však tato míra klesala do roku 2010 a do konce období stagnovala na úrovni okolo 65 %. Ze statistik Eurostatu (2015u) vyplývá, že v roce 2008, kdy byla zaměstnanost na Slovensku nejvyšší, byla i nejvyšší míra neobsazených pracovních míst, která činila 1,3 %. V roce 2009 došlo k jejímu snížení na 1 % a v letech 2010–2013 se udržuje na hranici 0,8 %. Zároveň se téměř nemění počet obsazených a neobsazených pracovních míst, což způsobuje neměnnou situaci na trhu práce v posledních letech.

Naopak v České republice míra zaměstnanosti od roku 2010 opět roste. Situace na českém trhu práce se mění, nová pracovní místa, i díky investičním pobídkám vznikají. V roce 2008, byla míra neobsazených pracovních míst 3,2 %. V letech 2009–2010 se tato míra pohybuje v rozmezí 1,2–0,8 %. Nejvyšší meziroční změnu v počtu obsazených pracovních míst lze pozorovat v roce 2013, kdy bylo obsazených téměř o více než 60 000 pracovních míst více a počet neobsazených míst se snížil zhruba o 3 100.

Graf 4.4 Celková míra zaměstnanosti 20–64 let v % v ČR a SR, podle pohlaví



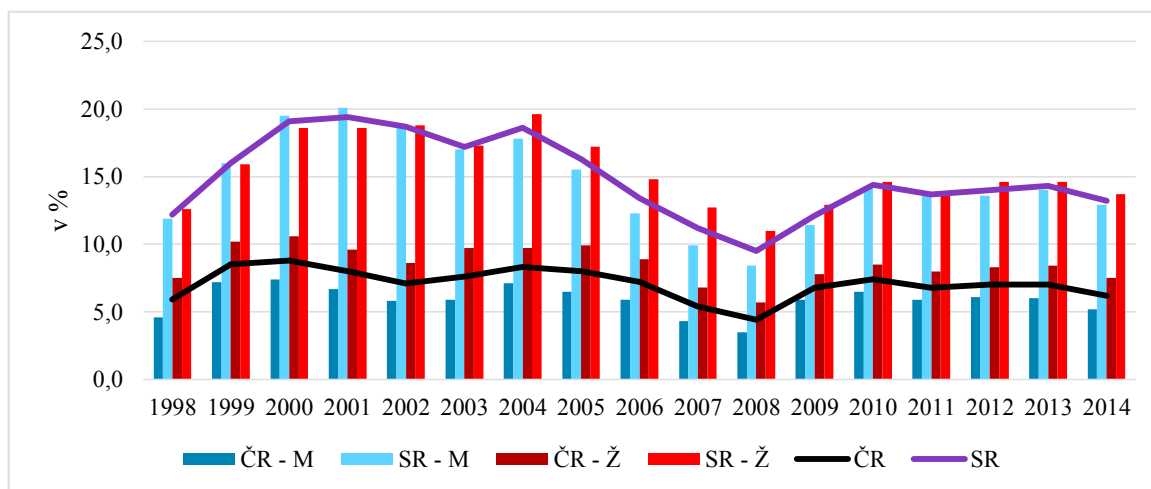
Zdroj: EUROSTAT (2015b), vlastní zpracování

Pro hodnocení nezaměstnanosti byla také použita data z databáze Eurostatu. Eurostat (2015c) uvádí, že míra nezaměstnanosti představuje procentní podíl nezaměstnaných osob

na pracovní síle neboli na aktivním obyvatelstvu, což je celkový počet zaměstnaných a nezaměstnaných osob.

Vývoj míry nezaměstnanosti v České a Slovenské republice znázorňuje Graf 4.5, kde lze stejně jako u míry zaměstnanosti sledovat vývoj celkem i podle pohlaví. Míra zaměstnanosti byla rozebrána podrobně a míra nezaměstnanosti má opačný trend. Je tedy větší problém s nezaměstnaností na Slovensku než v ČR, také v porovnání mezi muži a ženami již z vývoje zaměstnanosti vyplývá, že nezaměstnaných žen je více, i když na Slovensku je míra nezaměstnanosti žen a mužů téměř vyrovnaná. To však neodpovídá vyrovnané míře zaměstnanosti v této zemi. Může to být způsobeno tím, že slovenské domácnosti mají více dětí než české, z čehož vyplývá, že slovenské ženy jsou déle na mateřské dovolené, což se projevuje v nižší míře zaměstnanosti.

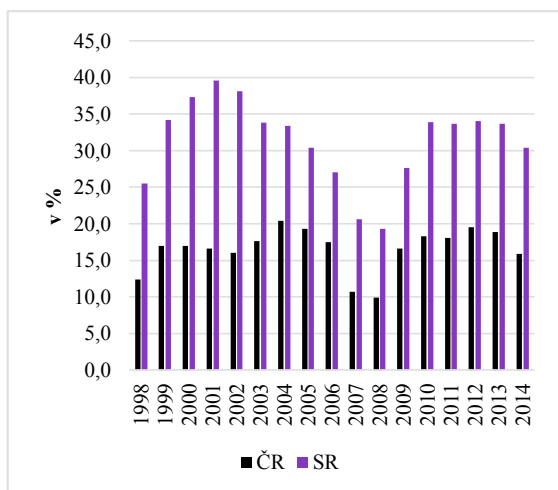
Graf 4.5 Obecná míra nezaměstnanosti 15–64 let v % v ČR a SR, podle pohlaví



Zdroj: EUROSTAT (2015c), vlastní zpracování

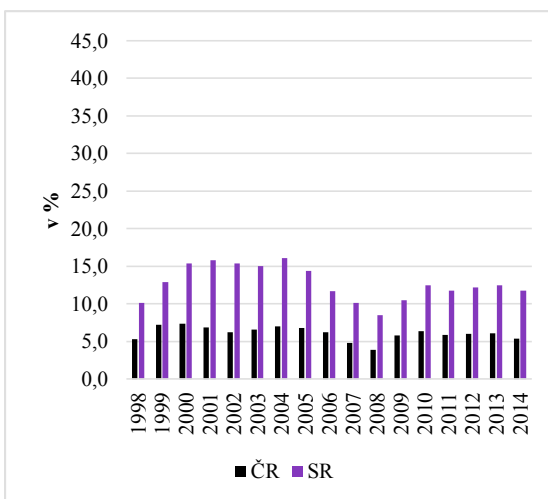
Míra nezaměstnanosti se dá kromě pohlaví rozdělit také podle věkových skupin, což znázorňují Grafy 4.6 a 4.7, které zobrazují míru nezaměstnanosti osob mladších 25 let a osob ve věku 25–74 let. Někteří z druhé věkové kategorie již pobírají starobní důchod. Z Grafů 4.6 a 4.7 je zřetelné, že míra nezaměstnanosti v první věkové kategorii je mnohonásobně vyšší, než ve druhé věkové kategorii. V současné době, je tato nezaměstnanost velkým problémem nejen v České republice a na Slovensku, ale také v jiných zemích. Lze však sledovat pozitivní trend poklesu míry nezaměstnanosti mladších 25 let na Slovensku v letech 2001–2008, v České republice v letech 2004–2008, kdy se tento pozitivní trend zastavil a nezaměstnanost v této skupině opět výrazně vzrostla. Mírný pokles je zřetelný až v roce 2014. Grafy 4.6 a 4.7 také potvrzují již zmíněnou vyšší míru nezaměstnanosti na Slovensku.

Graf 4.6 Obecná míra nezaměstnanosti v ČR a SR ve věkové skupině méně než 25 let



Zdroj: EUROSTAT (2015d), vlastní zpracování

Graf 4.7 Obecná míra nezaměstnanosti v ČR a SR ve věkové skupině 25–74 let



Zdroj: EUROSTAT (2015d), vlastní zpracování

4.2.2 Příjmy

Příjmy patří mezi hlavní ukazatele, kterými je měřena životní úroveň. Na výši příjmů závisí další faktory, které budou rozebrány dále. Například riziko chudoby, materiální deprivace.

Průměrné příjmy a medián příjmů znázorňuje Tabulka 4.1. Hodnoty v této tabulce jsou uvedeny v PPS, díky tomu jsou porovnatelné. V tabulce jsou pro srovnání také údaje o příjmech žen a mužů. Z Tabulky 4.1 lze sledovat, že průměrné příjmy jsou vyšší než medián příjmů, a že muži mají vyšší příjmy než ženy. Na Tabulku 4.1 navazuje Graf 4.8, který je z hodnot v tabulce vytvořen.

Tabulka 4.1 Průměrné roční příjmy a medián příjmů v ČR a SR v PPS

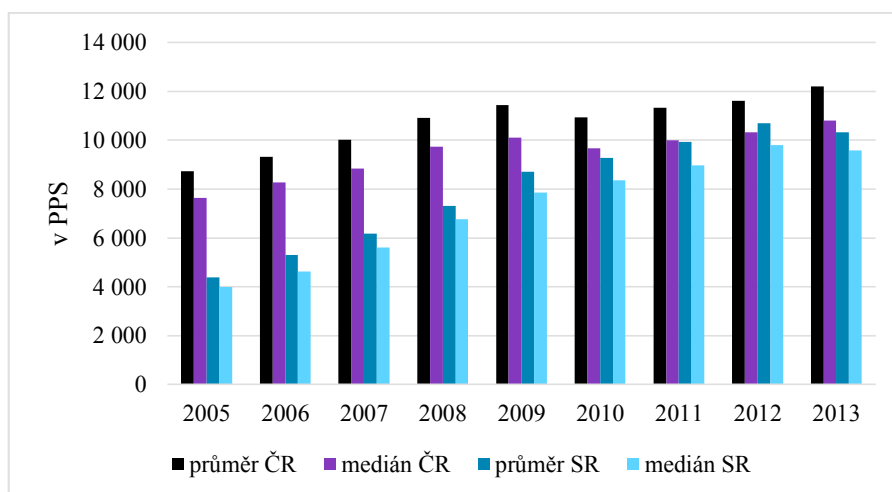
		Průměrné příjmy								
		2005	2006	2007	2008	2009	2010	2011	2012	2013
celkem	ČR	8 735	9 307	10 023	10 914	11 444	10 923	11 315	11 602	12 207
	SR	4 391	5 305	6 182	7 310	8 710	9 273	9 933	10 688	10 324
muži	ČR	8 943	9 472	10 232	11 179	11 679	11 166	11 579	11 900	12 522
	SR	4 477	5 364	6 350	7 487	8 891	9 489	10 119	10 896	10 493
ženy	ČR	8 537	9 150	9 824	10 662	11 220	10 689	11 059	11 317	11 903
	SR	4 313	5 252	6 029	7 153	8 539	9 069	9 757	10 490	10 163
		Medián příjmů								
celkem	ČR	7 641	8 261	8 841	9 725	10 104	9 660	9 989	10 313	10 802
	SR	3 990	4 620	5 608	6 763	7 852	8 360	8 975	9 799	9 572
muži	ČR	7 816	8 429	9 029	9 962	10 358	9 881	10 248	10 620	11 134
	SR	4 107	4 711	5 781	6 946	8 062	8 509	9 112	10 026	9 726
ženy	ČR	7 492	8 075	8 650	9 444	9 854	9 443	9 751	10 035	10 520
	SR	3 896	4 534	5 454	6 572	7 640	8 214	8 875	9 561	9 420

Zdroj: EUROSTAT (2015v)

Pozn.: PPS je parita kupní síly.

Z Grafu 4.8 jde jasně vidět, že kupní síla českých příjmů (průměrných i mediánu) je vyšší než kupní síla slovenských příjmů. V prvních letech je tento rozdíl razantní. V roce 2010 kupní síla slovenských příjmů dosahuje hodnoty kupní síly českých příjmů, v roce 2013 ale není ten rozdíl tak vysoký a průměrné slovenské příjmy dosahují téměř 85 % průměrných českých příjmů. V grafu si lze také všimnout, že kupní síla slovenských příjmů až do roku 2012 roste, kdežto v kupní síle českých příjmů v roce 2010 došlo k poklesu. Ten byl pravděpodobně způsoben poklesem nominálních i reálných mezd, v sociálních dávkách nejvíce poklesly dávky nemocenského pojištění, podpory v nezaměstnanosti poklesly meziročně o 11,4 %. Oproti roku 2009 se také zvýšila míra inflace. Největší vliv na její nárůst měl růst cen v důsledku zvýšení nepřímých daní, regulovaného nájemného, růst cen pohonných hmot. Došlo také ke zvýšení životních nákladů domácností důchodců o 2,1 %. Domácnosti omezily vydání, proto v důsledku toho došlo k meziročnímu poklesu výdajů většiny domácností (MPSV, 2011).

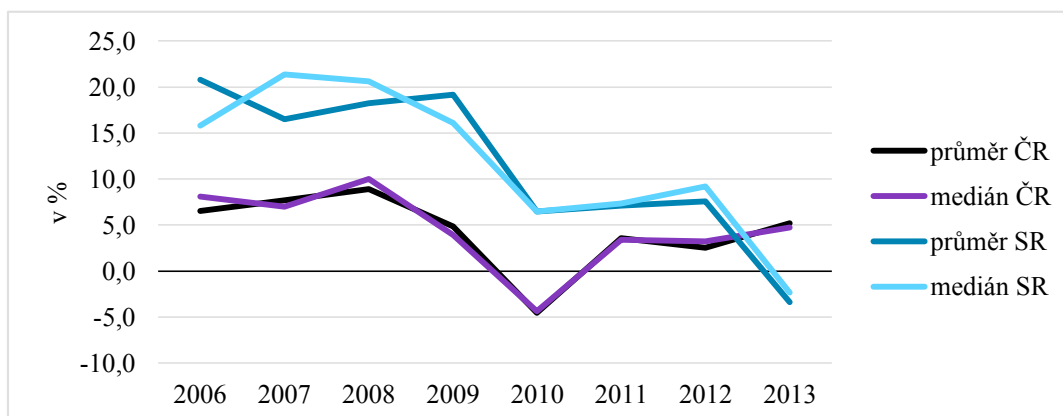
Graf 4.8 Průměrné roční příjmy a medián příjmů ČR a SR v PPS



Zdroj: EUROSTAT (2015v), vlastní zpracování

V Grafu 4.9 lze vidět meziroční tempo růstu kupní síly příjmů v České a Slovenské republice. Z grafu vyplývá výše uvedené, že tempo růstu slovenských příjmů v kupní síle bylo vyšší než české, tudíž v posledních letech je kupní síla příjmů téměř srovnatelná. V roce 2009 lze vidět záporné tempo růstu českých příjmů a v roce 2013 záporné tempo slovenských příjmů. Celkově se dá říci, že se na Slovensku v důsledku zvýšení kupní síly příjmů výrazně zvýšila životní úroveň.

Graf 4.9 Tempo růstu průměru a mediánu příjmů v PPS, v %



Zdroj: EUROSTAT (2015v), vlastní zpracování

Nyní se od celkových příjmů dostáváme ke mzdám. Tabulka 4.2 vyjadřuje průměrné roční výdělky v PPS v letech 2002, 2006 a 2010. Z tabulky lze vidět, že v České republice je kupní síla mezd v každém roce vyšší než na Slovensku. Zároveň je vyšší kupní síla mezd mužů než žen. Nejvýraznější rozdíly mezi mzdami v jednotlivých zemích lze vysledovat v roce 2006, kdy kupní síla slovenských mezd dosahovala 74 % kupní síly českých mezd. Došlo tedy k poklesu v porovnání s rokem 2002, kdy kupní síla slovenských mezd dosahovala téměř 91 % kupní síly českých mezd. V roce 2010 se situace zlepšila a kupní síla slovenských mezd dosáhla téměř 93 % kupní síly českých mezd.

Tabulka 4.2 Průměrné roční mzdy v PPS v členění podle pohlaví²⁴

	2002			2006			2010		
	Celkem	M	Ž	Celkem	M	Ž	Celkem	M	Ž
ČR	13 737	15 507	11 547	15 738	17 653	13 205	16 426	18 204	14 201
SR	12 513	14 589	10 53	11 652	13 432	9 832	15 266	17 186	13 243

Zdroj: EUROSTAT (2015t)

Pozn.: Zahrnuty jsou všechny NACE aktivity, kromě zemědělství, rybolovu, aktivity domácností a zahraničních organizací.

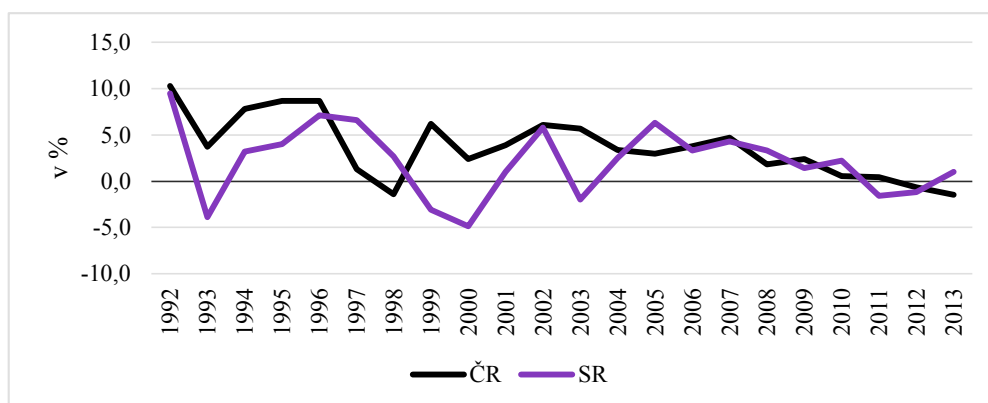
Pozn.: PPS je parita kupní síly.

Na rozdíl od vyšších hodnot tempa růstu celkových peněžních příjmů v PPS, se tempa růstu slovenských reálných mezd nepohybují v tak vysokých hodnotách a častěji se v průběhu sledovaného období dostávají pod hodnotu 100 %, resp. klesají, než české reálné mzdy, což lze vidět v Grafu 4.10. Od roku 2006 lze sledovat klesající trend tempa růstu reálných mezd, oproti předchozímu vývoji bez výrazných výkyvů. V posledních letech si

²⁴ V Tabulce 4.2 jsou uvedeny harmonizované strukturální údaje o hrubých výdělcích, které jsou získávány každé čtyři roky na základě průzkumu Evropské unie.

lze všimnout zvyšujících se hodnot slovenských reálných mezd, zatímco české stále klesají.

Graf 4.10 Meziroční tempo růstu reálných mezd



Zdroj: SÚSR (2015e, 2015f), ČSÚ (2014c), vlastní zpracování

Mezi příjmy ovlivňující životní úroveň patří minimální mzda. Tabulka 4.3 zobrazuje, jak se vyvíjela minimální mzda v období 2004–2015. Minimální mzda je uvedena v eurech, platná vždy k 1. lednu jednotlivých let. Proto z důvodu přepočtení měn na eura, jsou v každém roce jiné hodnoty, i když ne vždy se výše minimální mzdy měnila. Z tabulky lze vidět, že v prvním sledovaném roce se výše minimální mzdy obou zemí výrazně nelišila, avšak v průběhu sledovaného období došlo ke změnám. Na Slovensku došlo v roce 2015 k 1,9násobnému zvýšení minimální mzdy od roku 2004, v ČR pouze k 1,6násobnému zvýšení. Pro Českou republiku platí, že výše minimální mzdy je čtvrtá nejnižší z 22 zemí Evropské unie, které minimální mzdu vyplácejí. Za Českou republikou se nacházejí pouze státy, jako je Bulharsko, Rumunsko a Litva. Navíc v České republice se minimální mzda od roku 1994 zvyšovala téměř každý rok až do roku 2007, odkdy až do roku 2013 zůstala na stejné hranici 8 000 Kč, což neodpovídá změnám v ekonomice. Na Slovensku došlo k nejvyššímu zvýšení minimální mzdy od roku 2009 v roce 2015, a to o 28 eur, což znamená nárůst o 7,95 %. Tento krok je opatřením strany Roberta Fica pro zlepšení životní úrovně. Následkem takového zvýšení minimální mzdy by mělo být, že by zaměstnanci s nízkými příjmy neměli být ohroženi chudobou. Minimální mzda by podle odhadů měla stoupnout ze 41 % na 43 % průměrné mzdy (MPSV, 2014c, Patria Online, 2014).

Pokud je minimální mzda dobře nastavená, plní motivační funkci nezaměstnaného hledat si práci. Zaměstnaný člověk by měl mít nárok na určitý životní standard a zároveň

by práce za minimální mzdu měla zajišťovat vyšší životní úroveň, než kterou má osoba dlouhodobě nezaměstnaná, jež žije ze sociálních dávek.

Tabulka 4.3 Minimální mzda v eurech

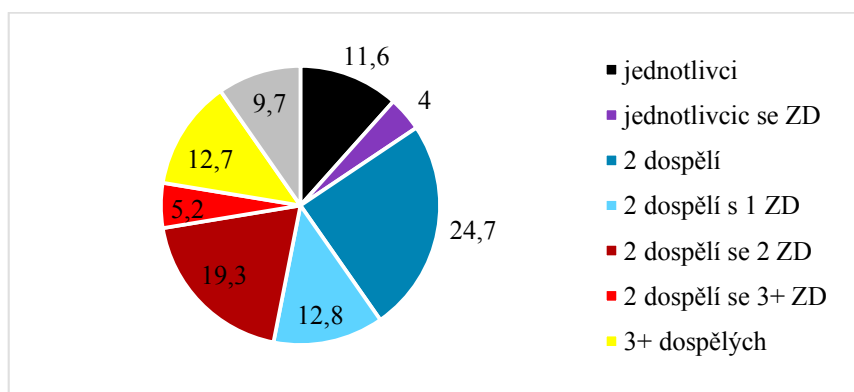
	2004	2005	2006	2007	2008	2009	2010	2011	2012	2013	2014	2015
ČR	206,7	235,9	261,0	291,1	300,4	297,7	302,2	319,2	310,2	318,1	309,9	331,7
SR	197,7	167,8	182,2	220,7	241,2	295,5	307,7	317,0	327,0	337,7	352,0	380,0

Zdroj: EUROSTAT (2015n)

4.2.3 Rozdělení obyvatel podle typu domácnosti

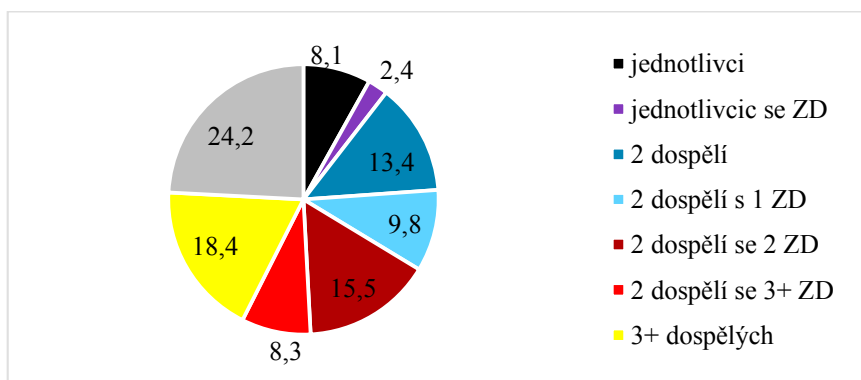
Dále následuje část zabývající se rozdělením domácností, chudobou, materiální deprivací a výdaji. Grafy 4.11 a 4.12 znázorňují rozdělení obyvatel ve sledovaných republikách v roce 2013. Konkrétní čísla za delší časové období jsou k dispozici v Příloze 7. Z grafů lze vyčíst, že na Slovensku je více vícečlenných domácností než v České republice. Dá se říci, že téměř tři čtvrtiny domácností na Slovensku tvoří domácnosti tři a více dospělých, tři a více dospělých se závislými dětmi, nebo domácnosti rodin, ve kterých žijí dva dospělí, jež mají buď dvě, nebo alespoň tři závislé děti. Kdežto české domácnosti jsou oproti slovenským více tvořeny jednotlivci, dvěma dospělými, ale také rodinami dvou dospělých s jedním nebo dvěma závislými dětmi. Obecně je tedy možné konstatovat, že slovenské domácnosti jsou tvořeny větším počtem členů (dětí i dospělých). Tomu odpovídá i Tabulka 4.4, která ukazuje, že v České republice jsou domácnosti se závislými dětmi a bez nich vyrovnány, kdežto na Slovensku je o 20 % více domácností se závislými dětmi.

Graf 4.11 Rozdělení obyvatel ČR v r. 2013 podle typu domácnosti z celkového počtu v %



Zdroj: EUROSTAT (2015e), vlastní zpracování
Pozn.: ZD jsou závislé děti.

Graf 4.12 Rozdělení obyvatel SR v r. 2013 podle typu domácnosti z celkového počtu, v %



Zdroj: EUROSTAT (2015e), vlastní zpracování

Pozn.: ZD jsou závislé děti.

Tabulka 4.4 Rozdělení domácností v r. 2013 podle typu soužití, v %

bez ZD	ČR	49,0
	SR	39,8
se ZD	ČR	51,0
	SR	60,2

Zdroj: EUROSTAT (2015e)

Pozn.: ZD jsou závislé děti.

4.2.4 Sociální dávky

Sociální dávky velmi ovlivňují příjmovou úroveň obyvatel. Značně ovlivňují i riziko chudoby, tomu však bude věnována pozornost později. Výše sociálních dávek, například podpory v nezaměstnanosti, souvisí s nezaměstnaností a také s minimální mzdou. Pokud je minimální mzda nastavena příliš nízko, popřípadě pokud je výše sociálních dávek příliš vysoká, nezaměstnané osoby ztrácí motivaci pracovat. Jaká byla výše sociálních dávek na obyvatele v PPS v letech 2003, 2007 a 2012, je znázorněno v Příloze 8.

V České republice jsou sociální dávky na obyvatele v PPS celkově vyšší než na Slovensku a v průběhu sledovaných let rostou. Jejich vyšší hodnota je však způsobena především vyšší důchodů, dávek v nemoci a příspěvků na bydlení v České republice. Ostatní typy dávek na obyvatele jsou vyšší na Slovensku. Celková výše dávek sociální ochrany byla v České republice v roce 2012 na hodnotě 4324,72 PPS a na Slovensku dosáhla 3628 PPS. Na Slovensku tyto dávky vzrostly v roce 2012 oproti roku 2003 o 66 %, v České republice pouze o 38 %.

Nejvyšší položkou zůstávají vyplácené důchody. V České republice se částka v PPS zvýšila v roce 2012 oproti roku 2003 o 73 %, na Slovensku o 82 %. Stále tam jsou však částky těchto dávek na obyvatele v PPS mnohem nižší.

Druhou nejvyšší položkou v obou porovnávaných zemích jsou dávky v nemoci. Za nimi následují dávky na invaliditu, avšak ty jsou již o mnoho nižší než první dávky na důchody nebo druhé dávky v nemoci. Nejnižší položkou jsou dávky na bydlení, které rostou rychlejším tempem v ČR.

Na Slovensku jsou dávky na obyvatele v kategorii rodina třetí nejvyšší. Což jistě může být způsobeno tím, že slovenské domácnosti mají obecně více dětí a žijí více pohromadě. Poměrně vyšší než v Česku mají na Slovensku také dávky vyplácené pozůstalým.

4.2.5 Míra chudoby a míra materiální deprivace

Jak již bylo řečeno, míra chudoby a míra materiální deprivace vychází z šetření životních podmínek domácností v rámci Evropské unie a jsou definovány Eurostatem. Tyto indikátory bývají zjišťovány na osoby. Jde tedy o podíly osob, které žijí v domácnostech, jež splňují dané podmínky.

Nejprve se zaměříme na hranici rizika chudoby v České a Slovenské republice. Lze ji vidět v Tabulce 4.5, kde je vyjádřena v PPS, čímž jsou zohledněny různé životní náklady sledovaných zemí. Hranice chudoby, jak už bylo vysvětleno v teoretické části, je stanovena na 60 % mediánu ekvivalizovaného disponibilního příjmu. Je to tedy množství finančních prostředků, kterými když domácnosti nedisponují, jsou považovány za osoby chudé.

Tabulka 4.5 zobrazuje hranici chudoby dvou typů domácností. Jedná se o jednotlivce a o dva dospělé, kteří mají dvě závislé děti. V České republice je hranice chudoby stanovena na vyšší hodnotě, na Slovensku je ale možné sledovat vyšší tempo růstu hodnoty této hranice, která se České republice přibližuje. Na Slovensku se totiž hodnota hranice chudoby ve standardu kupní síly za sledované období více než zdvojnásobila, kdežto v České republice nevzrostla ani o polovinu.

Tabulka 4.5 Hranice rizika chudoby, v PPS (60 % mediánu ekvivalizovaného disponibilního příjmu)

		2005	2006	2007	2008	2009	2010	2011	2012	2013
jednotlivci	ČR	4 585	4 956	5 305	5 835	5 666	5 796	5 993	6 188	6 481
	SR	2 394	2 772	3 365	4 058	4 694	5 016	5 385	5 879	5 743
dva dospělí se dvěma dětmi do 14 let	ČR	9 628	10 409	11 140	12 254	11 898	12 171	12 586	12 994	13 610
	SR	5 027	5 821	7 066	8 521	9 858	10 534	11 309	12 346	12 060

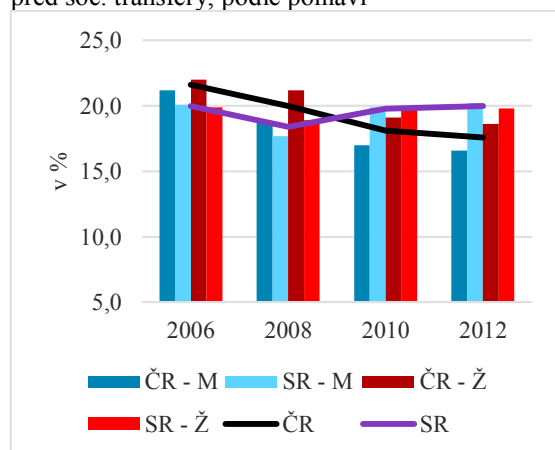
Zdroj: EUROSTAT (2015f)

Pozn.: PPS je parita kupní síly.

Od hranice chudoby se odvíjí počet osob, které jsou považovány za chudé. Míra chudoby je vyjádřena v procentech, aby byl zohledněn různý počet obyvatel v zemích.

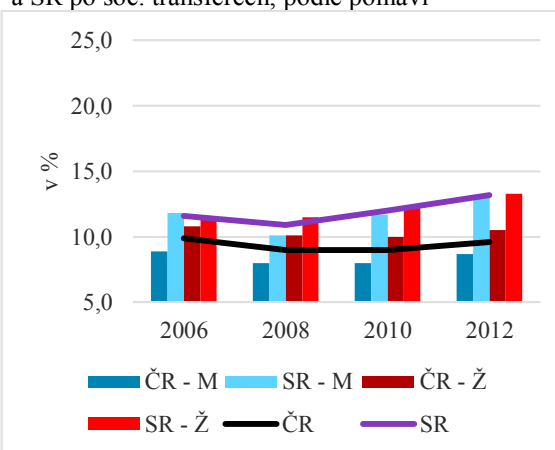
Graf 4.13 vyjadřuje míru chudoby ve sledovaných zemích před sociálními transfery. Jsou zde ale započítány důchody, které míru chudoby velmi ovlivňují, v České republice jde o snížení chudoby o více než polovinu. Ve srovnání s ostatními členskými státy Evropské unie je v České republice snížení míry chudoby v důsledku započítání důchodů nejvyšší. Zároveň je nutné podotknout, že Česká republika v posledních letech, ve srovnání s ostatními zeměmi Evropské unie, obecně patří mezi státy s nízkou mírou chudoby, takže ani srovnání se Slovenskem nebude výjimkou. Lze si však všimnout nižší míry chudoby před přijetím sociálních transferů na Slovensku mezi roky 2005 a 2009. Slovensko však bylo více zasaženo hospodářskou krizí, takže se i míra chudoby po roce 2009 zvýšila. Hodnota znovu přesáhla hodnoty České republiky a tento stav doposud trvá. Kdežto z vývoje, který je možné sledovat v Grafu 4.14, kde se jedná o chudobu po ostatních sociálních transferech lze potvrdit, že sociální transfery velmi snižují podíl osob žijících v chudobě. Ve sledovaných letech míra České republiky nikdy nepřesáhla míru Slovenska. Lze také vidět, že po hospodářské krizi se zvýšila míra chudoby na Slovensku. V České republice tato míra od roku 2011 opět klesá. Oba grafy také znázorňují vyšší míru chudoby u žen než u mužů v České republice, kdežto na Slovensku se hodnoty míry chudoby u žen a mužů v posledních letech vyrovnávají. Muži a ženy jsou tedy ve stejné situaci, což může být způsobeno i téměř stejnou hodnotou míry nezaměstnanosti mužů a žen na Slovensku.

Graf 4.13 Míra rizika chudoby v ČR a SR před soc. transfery, podle pohlaví



zdroj: EUROSTAT (2015g), vlastní zpracování

Graf 4.14 Míra rizika chudoby v ČR a SR po soc. transferech, podle pohlaví

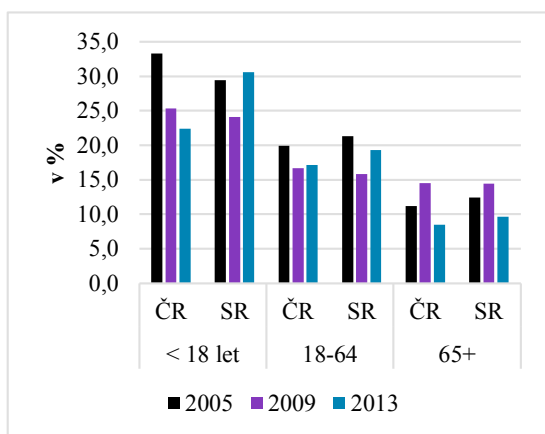


Zdroj: EUROSTAT (2015h), vlastní zpracování

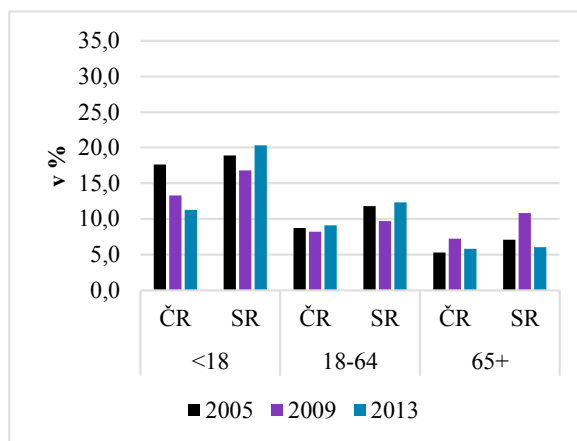
Grafy 4.15 a 4.16 zobrazují míru chudoby v různých věkových skupinách v letech 2005, 2009 a 2013. Opět jde o rozdělení před a po sociálních transferech. Z grafů vyplývá, že nejméně ohroženi chudobou jsou důchodci a míra jejich ohrožení je srovnatelná v obou zemích. Pravděpodobně jedním z důvodů proč tomu tak je, je zahrnutí jejich důchodů do propočtů v Grafu 4.15. Avšak i v dělení po sociálních transferech v Grafu 4.16, jsou na

tom důchodci nejlépe. Důchody představují stálý příjem a důchodci díky tomu nejsou ohroženi poklesem příjmů v případě nezaměstnanosti jako mladší lidé. Osoby mladší 18 let jsou ohroženi chudobou nejméně. V České republice jejich počet stále klesá, na Slovensku se v roce 2013 dostal nad hodnotu z roku 2005. Na Slovensku lze tento jev sledovat i ve věkové kategorii 18–64 let.

Graf 4.15 Míra rizika chudoby před soc. transfery v různých věkových skupinách



Graf 4.16 Míra rizika chudoby po soc. transferech v různých věkových skupinách



Zdroj: EUROSTAT (2015ch), vlastní zpracování

EUROSTAT (2015i), vlastní zpracování

Vzhledem k tomu, že věková kategorie 18–64 je velká a zahrnuje velké množství populace, je více rozdělena v Tabulce 4.6, kde lze sledovat vývoj míry chudoby a její výkyvy v každém roce. Tabulka 4.6 zobrazuje kategorie 18–24 let, 25–54 let a 55–64 let. I zde se potvrzuje, že čím jsou lidé mladší, tím jsou více ohroženi chudobou. To může být způsobeno tím, že mladí lidé jsou zároveň častěji nezaměstnaní, než osoby starší. Což má za následek to, že nemají žádné pracovní příjmy, popřípadě jsou jejich příjmy nižší, než jaké mají starší zaměstnaní lidé, nebo lidé s delší praxí. V průměru data odpovídají výše uvedenému Grafu 4.16, kde lze vidět, že hodnoty míry chudoby se v roce 2013 ve věkové kategorii 18–64 let zvýšily nad hodnotu roku 2005. Konkrétně se jedná o skupinu 18–24 let v České republice a 55–64 v obou zemích. Důvodem může být vysoký věk osob, které v případě, že jsou nezaměstnaní a hledají práci, ji těžko získávají. A pokud jsou osoby v tomto věku zaměstnány a o práci přijdou, ztrácejí poměrnou výši jejich příjmů.

Tabulka 4.6 Míra rizika chudoby po sociálních transferech v ČR a SR ve věkové skupině 18-64 let

			2005	2006	2007	2008	2009	2010	2011	2012	2013
18-64	18-24	ČR	10,7	12,0	12,1	11,6	11,0	11,2	12,7	13,4	11,4
		SR	15,6	12,5	11,5	11,9	13,3	14,7	14,8	14,4	15,1
	25-54	ČR	10,3	9,3	8,7	8,3	7,1	8,0	9,1	9,0	8,4
		SR	13,5	11,1	9,6	9,5	9,6	11,1	12,4	12,4	12,1
	55-64	ČR	5,2	5,1	5,6	6,2	6,7	6,2	6,8	7,7	7,5
		SR	6,4	6,8	5,7	7,4	6,1	8,1	10,0	10,2	9,7

Zdroj: EUROSTAT (2015i)

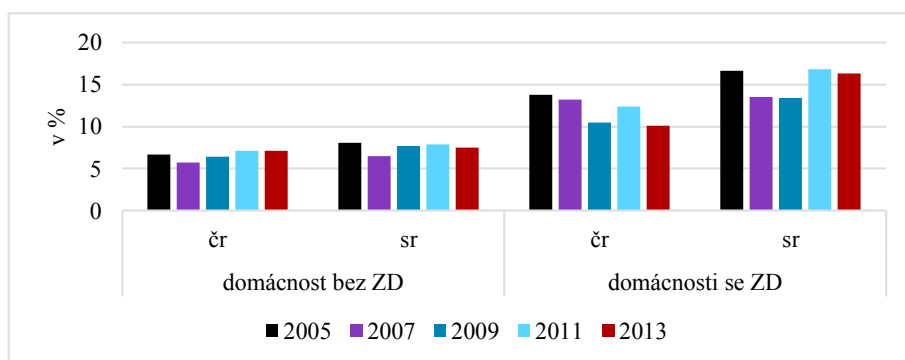
Tabulka 4.7 zobrazuje míru chudoby v členění podle typu domácnosti. Nejvyšší hodnotu v obou zemích mají jednotlivci s dětmi. V České republice je to téměř 28 %, na Slovensku ještě více. Celkově jich tam ale žije o 1,6 p. b. méně než v České republice. Podobnou hodnotu míry chudoby na Slovensku mají také dva dospělí se třemi a více závislými dětmi, kterých je na Slovensku oproti jednotlivcům s dětmi více o více než 3 p. b. V nelehké situaci se nacházejí také jednotlivci sami. Nejlépe jsou na tom naopak domácnosti dospělých. V České republice se to týká domácností dvou dospělých, na Slovensku domácností tří a více dospělých. Zajímavostí je, že v obou případech jde o domácnosti, které mají v dané zemi nejvyšší zastoupení. Toto soužití tedy nejspíš nebude náhodné. Obecně lze říci, že lépe se v obou sledovaných zemích hospodaří domácnostem bez závislých dětí. Což odpovídá i Grafu 4.17, který to názorně zobrazuje. V obou zemích se domácnosti bez dětí pohybují na hranici 6–8 %, navíc bez větších výkyvů. Kdežto domácnosti s dětmi žijí v chudobě mnohem častěji. Mezi Slovenskem a Českou republikou je v posledním roce rozdíl 6 p. b., což je jistě způsobeno rozdílem ve velkém počtu chudých rodin se třemi a více dětmi.

Tabulka 4.7 Míra rizika chudoby v ČR a SR v členění podle typu domácnosti, v %

	ČR			SR		
	2005	2009	2013	2005	2009	2013
jednotlivci	16,4	19,5	14,7	16,3	23,0	15,5
jednotlivci se ZD	41,0	40,3	27,8	31,8	23,0	30,1
2 dospělí	4,6	3,6	4,3	7,2	3,9	6,3
2 dospělí s 1 ZD	8,5	4,6	8,5	12,9	10,5	10,0
2 dospělí se 2 ZD	11,0	7,2	6,4	16,7	9,9	13,2
2 dospělí se 3+ ZD	24,7	23,1	13,8	24,2	27,9	29,9
3+ dospělých	3,4	2,2	5,3	4,6	3,9	4,9
3+ dospělých se ZD	9,3	6,5	10,0	13,1	12,2	14,9

Zdroj: EUROSTAT (2015j), vlastní zpracování

Graf 4.17 Míra rizika chudoby podle rozdělení domácnosti bez/s závislými dětmi

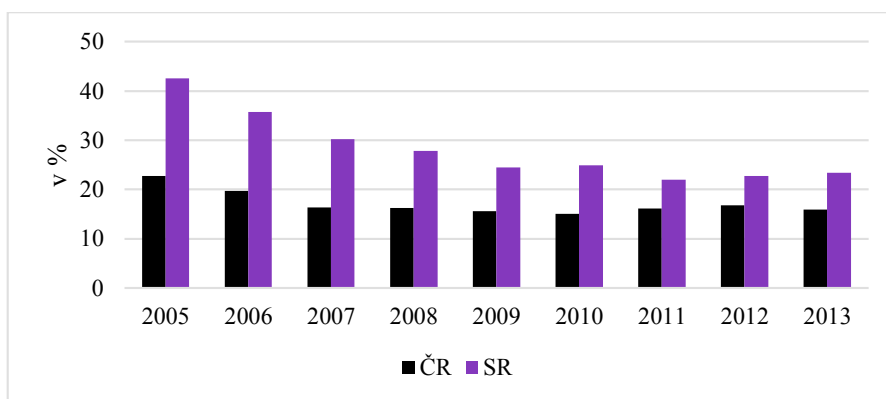


Zdroj: EUROSTAT (2015j), vlastní zpracování

Grafy 4.18–4.21 znázorňují míru materiální deprivace v různém členění. Grafy 4.18 a 4.19 zobrazují celkovou míru materiálně deprivovaných a sledují její míru na základě počtu položek, které si domácnosti nemohou dovolit. Stejné porovnání lze provést v Grafech 4.20 a 4.21, které zobrazují materiálně deprivované osoby podle věkových skupin. Konkrétní data míry materiální deprivace v členění podle pohlaví lze vidět v Příloze 10.

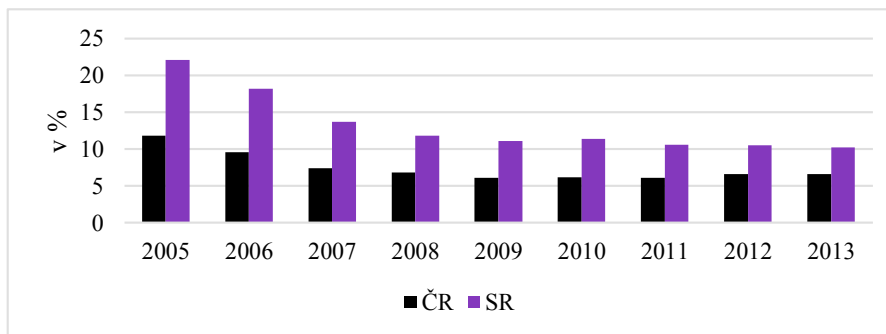
Při porovnání Grafů 4.18 a 4.19, stejně tak jako při porovnání Grafů 4.20 a 4.21 je zjištěno, že oba mají stejný trend. Jde však o to ukázat, o kolik se liší míra materiální deprivace v porovnání nemožností dovolit si 3 a více položek nebo 4 a více položek. Míra materiální deprivace u osob žijících v domácnostech, které si nemohou dovolit méně sledovaných položek, se snižuje. V porovnání podle pohlaví, které je k dispozici v Příloze 10, je to o více než polovinu. V závislosti na míře chudoby zde platí, že větší procento osob, které si určité položky nemohou dovolit je mezi ženami. Pozitivním jevem je, že se celková míra v průběhu časového období snižuje, což vypovídá o zvyšující se životní úrovni.

Graf 4.18 Míra materiální deprivace – 3 a více položek v ČR a SR



Zdroj: EUROSTAT (2015k), vlastní zpracování

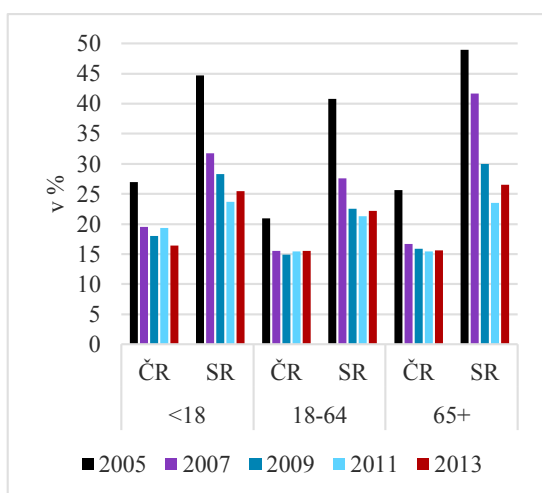
Graf 4.19 Míra materiální deprivace – 4 a více položek v ČR a SR



Zdroj: EUROSTAT (2015k), vlastní zpracování

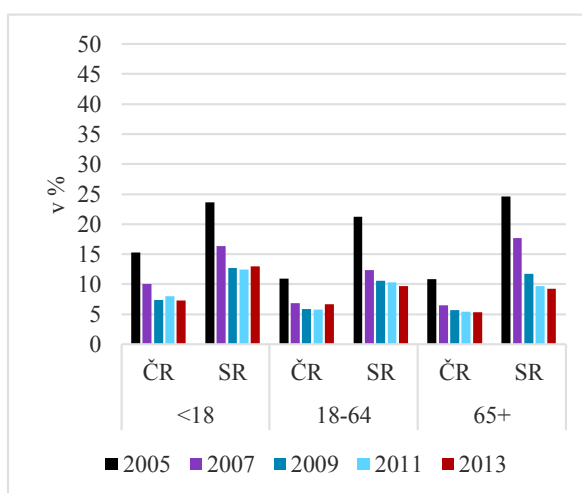
Při porovnání materiálně deprivovaných osob v rozdělení podle věkových skupin nastává zajímavý jev. Hodnoty materiálně deprivovaných se liší podle počtu položek, které si domácnosti nemohou dovolit. Pokud se jedná o tři a více položek, jsou nejvyšší hodnoty tohoto ukazatele v České republice ve věkové skupině do 18 let, na Slovensku pak v kategorii 65 let a více. Je to zároveň ale i věková kategorie, ve které v průběhu let došlo k nejvyššímu poklesu. Pokud se však jedná o čtyři a více položek, potom v obou zemích jde o kategorii mladších 18 let. V České republice jsou osoby ve věku 65 a více let materiálně deprivovány nejméně, což odpovídá i nejnižší míře chudoby v této kategorii. Na Slovensku byla míra chudoby v této kategorii taky nejnižší, ale sledovaná míra materiální deprivace zde má poměrně vysoké hodnoty. Obecně míra materiální deprivace je vyšší na Slovensku než v České republice.

Graf 4.20 Míra materiální deprivace 3 a více položek podle věkových skupin



Zdroj: Eurostat (2015l), vlastní zpracování

Graf 4.21 Míra materiální deprivace 4 a více položek podle věkových skupin



Zdroj: Eurostat (2015l), vlastní zpracování

Tabulka 4.8 Podíl osob, které si z finančních důvodů nemohly dovolit následující položky

		dostatečně vytápět byt	týdenní dovolená	koupě masa nebo jeho náhrad	neočekávaný výdaj	vlastnictví spotřebních výrobků			
						telefonu	barevné TV	auta	pračky
ČR	2005	9,3	40,5	17,8	42,9	1,8	0,6	15,5	0,5
SR	2005	13,6	59,2	41,8	59,3	2,1	0,9	28,5	1,1
ČR	2012	6,7	43,5	12,5	42,4	0,3	0,1	9,3	0,2
SR	2012	5,5	50,2	23,3	36,1	0,8	0,6	15,6	0,7

Zdroj: EUROSTAT (2015m)

Tabulka 4.8 zobrazuje osm z devíti položek, pomocí kterých se měří míra materiální deprivace a procento osob z celkové populace v České a Slovenské republice v letech 2005 a 2012, které si tyto položky z finančních důvodů nemohly dovolit. Lze vidět, že

položkami, které si obyvatelé nemohou dovolit úplně nejčastěji, jsou dovolená a neočekávaný výdaj. Co se týče vlastnictví spotřebních výrobků, nejčastěji z těchto čtyř ukazatelů lidé nemají automobil. Situace se však v průběhu času v obou zemích zlepšuje.

V roce 2012 si položky typu týdenní dovolená pro všechny členy domácnosti, popřípadě neočekávaný výdaj, nemohlo dovolit téměř 100 % domácností, které patří mezi materiálně deprivované, ale položky typu barevná televize, pračka nebo telefon si nemohlo z finančních důvodů dovolit jen malé procento domácností, konkrétně 3,2; 5 a 3,8 %. Mezi velký problém v České republice patřilo podle průzkumu také kupování masa nebo jeho vegetariánských náhražek alespoň každý druhý den. Více než 60 % domácností spadajících do zkoumané skupiny materiálně deprivovaných z finančních důvodů nevlastnilo automobil, byt dostatečně nevytápělo zhruba 57,3 % a 39,3 % domácností má problémy s pravidelnými platbami (ČSÚ, 2013).

Z šetření také vyplynulo, že jedinou položkou, ve které se lišil podíl osob od podílu domácností, bylo placení pravidelných plateb, 48,4 % osob s tímto mělo problémy. Přičemž jak již bylo řečeno, podíl domácností byl 39,3 %. Z toho vyplývá, že domácnosti měly větší počet členů než průměrná česká domácnost (ČSÚ, 2013).

4.2.6 Spotřební výdaje

V teoretické části bylo uvedeno, že v rámci statistiky rodinných účtů jsou kromě příjmů zjišťovány také výdaje a spotřeba domácností. Čisté peněžní výdaje jsou uvedeny v Příloze 11. Lze tam sledovat základní strukturu spotřebních vydání domácností v letech 1999, 2005 a 2010. Údaje v Příloze 11 jsou k dispozici v procentech, ale také v PPS, aby bylo možné porovnat konkrétní hodnoty.

Největší výdaje jsou tvořeny položkami potravin a nealkoholických nápojů, bydlení a energie, přičemž procentuálně klesají výdaje za potraviny a rostou výdaje za bydlení, a to v České i Slovenské republice. Podíl výdajů za potraviny a nealkoholické nápoje je v českých domácnostech v posledních letech 23–20 % a podíl výdajů slovenských domácností za tyto položky je 30–22 %. Podíl výdajů za bydlení v čase roste, v České republice z 17,7 % v roce 1999, v roce 2010 22,7 %, na Slovensku lze sledovat výraznou změnu podílu těchto výdajů, z 15,8 % v roce 1999 na 33,8 % v roce 2010. V PPS to v roce 2010 na Slovensku činí 5 084 PPS, v Česku pouhých 2 984 PPS.

Mnohem menší podíl vydají slovenské domácnosti oproti českým za dopravu. V roce 2010 se jednalo o podíl v České republice 11,2 % a na Slovensku 7,2 %, což je rozdíl

4 p. b. Navíc v Česku se podíl těchto výdajů v čase nemění, kdežto na Slovensku klesá. Podobný vývoj lze sledovat v podílu výdajů za rekreaci a kulturu. Mezi Českou a Slovenskou republikou je v roce 2010 rozdíl 3,5 p. b. v České republice je podíl těchto výdajů vyšší, pohybuje se nad 10 %.

Nejnižší hodnoty má podíl výdajů za vzdělání a zdraví. V procentuálním vyjádření jde o hodnoty do 3 %, v hodnotovém vyjádření jde o částky za vzdělání do 100 PPS, za zdraví do 460 PPS, přičemž hodnoty za zdraví jsou vyšší na Slovensku, a za vzdělání jsou vyšší hodnoty v Česku.

4.2.7 Shrnutí

Z počátku této kapitoly byl nastíněn ekonomický vývoj České a Slovenské republiky v posledních letech, respektive pokud byla dostupná data, od rozdělení Československa, což se týká především míry inflace. Inflace byla v obou letech nejvyšší v roce 1993, což bylo způsobeno například liberalizací cen. Poté na Slovensku v letech 1999 a 2000, kdy došlo k uvolnění regulovaných cen. V České republice se inflace zvyšovala do roku 1998, kdy také bylo přijato opatření cílování inflace. V posledních letech se drží díky zákrokům centrálních bank inflace na nízké úrovni.

Také je popsán vývoj HDP, zaměstnanosti a nezaměstnanosti. Z vyjádření HDP v PPS bylo vidět, že se ekonomiky přibližují. Což vyplývá z Grafu 4.1, který HDP v PPS znázorňoval a také z vývoje tempa růstu HDP v Grafu 4.2, které bylo v téměř všech letech vyšší na Slovensku. I když byl na Slovensku výraznější propad v období hospodářské krize, ekonomika se rychleji oživila a i přes pokles v dalších letech se na rozdíl od České republiky znovu nedostala do záporného tempa růstu.

Co se týče zaměstnanosti, v Česku je celkově vyšší zaměstnanost než na Slovensku. Pohybuje se mezi 70 a 75 %, kdežto na Slovensku pouze mezi 63 a 70 %. Zaměstnanost mužů je v obou republikách vyšší než zaměstnanost žen.

Míra nezaměstnanosti je mnohem vyšší na Slovensku než v České republice, což odpovídá vyšší míře české zaměstnanosti. Zajímavostí, která byla zjištěna, je že v posledních letech se na Slovensku vyrovnává míra nezaměstnanosti žen a mužů, kdežto v České republice je stále vyšší nezaměstnanost žen. Velkým problémem je nezaměstnanost osob do 25 let, především na Slovensku, kde se její míra pohybuje okolo 35 %.

V další části byla popsána problematika týkající se příjmů – výdělků v PPS, celkovým příjmům v PPS a také minimálních mezd. Bylo zde zjištěno, že kupní síla příjmů rostla takovým tempem, že se téměř vyrovnala kupní síle českých příjmů, z čehož vyplývá zlepšení příjmové úrovně slovenských obyvatel. Kupní síla slovenských mezd je nižší než kupní síla českých mezd, a nejvyšší rozdíly byly v roce 2006, kdy kupní síla slovenských mezd dosahovala pouhých 74 % kupní síly českých mezd. V obou zemích platí, že muži mají vyšší mzdy než ženy. Co se týče minimálních mezd, v posledních letech došlo ke změně, minimální mzdy se v obou zemích zvýšily naposledy k 1. 1. 2015 a slovenské minimální mzdy překročily hranici českých minimálních mezd a české minimální mzdy se staly jedny z nejnižších v celé Evropské unii.

Z části týkající se rozdělení obyvatelstva podle typu domácnosti je zřejmé, že slovenské domácnosti častěji žijí pohromadě. Na rozdíl od České republiky jsou zde zcela běžné rodiny, které mají alespoň tři děti a také domácnosti, kde žije pohromadě tři a více dospělých. V Česku je vyšší podíl domácností jednotlivců nebo rodin se dvěma dětmi.

K části věnované sociálním dávkám se vztahuje Příloha 8. Ta je vyjádřena v PPS a vyplývá z ní, že výše vyplácených sociálních dávek na obyvatele je v PPS vyšší v ČR. To je způsobeno vysokými dávkami vyplácenými na stáří, nemoc a bydlení. Ostatní vyplácené dávky na obyvatele jsou vyšší na Slovensku. Je to způsobeno životem slovenských osob, vyšší nezaměstnaností apod.

Na rozdělení obyvatel a sociální dávky navazuje míra rizika chudoby v dělení podle několika kritérií. Míra rizika chudoby, stejně jako míra materiální deprivace, je sledována na základě šetření životních podmínek v rámci celé Evropské unie. Míra rizika chudoby znamená, že osoby nedosahují 60 % mediánu ekvivalizovaného disponibilního příjmu. Slovenská republika v tomto ohledu vyšla oproti České republice mnohem hůře. Míra rizika chudoby je na Slovensku celkově vyšší a to před i po realizaci sociálních dávek. V obou zemích v dělení podle věkových skupin vyšla kategorie do 18 let věku nejhůře, kdežto nejlépe jsou na tom v posledních letech důchodci, kteří mají poměrně vysoké příjmy v podobě vyplácených penzí. Důchody patří mezi sociální dávky, které výrazně ovlivňují míru rizika chudoby. Pokud by peníze v tomto ukazateli nebyly, výše rizika chudoby důchodců by byla mnohem vyšší. Podle typu domácnosti jsou nejvíce ohroženi jednotlivci se závislými dětmi, jednotlivci obecně a na Slovensku i v České republice také více početné rodiny. Míra rizika chudoby však v těchto typech domácnosti v čase klesá, což se bohužel nedá říci o míře celkového rizika chudoby, která jak lze v grafech sledovat,

především na Slovensku po přijetí sociálních transferů v posledních letech vzrostla. Dá se však říci, že míra rizika chudoby klesla v porovnání s prvním rokem, od kdy se tento ukazatel začal sledovat. V jednotlivých letech, například v období dopadu hospodářské krize, jsou však výkyvy.

Jedna z posledních částí této kapitoly byla věnována materiální deprivaci. Materiálně deprivované osoby jsou takové osoby, které si z finančních důvodů nemohou dovolit určitý počet položek z devíti sledovaných, přičemž nejčastěji bývá sledován počet položek tři a více popřípadě čtyř nebo více. Část věnována tomuto ukazateli právě rozděluje počet těchto položek. Bylo zde zjištěno, že je velký rozdíl mezi tím, zda si osoby nemohou dovolit tři a více položek, nebo čtyř a více položek. Největší problémy mají lidé obecně s neočekávanými výdaji, nemohou si dovolit týdenní dovolenou. Z předmětů dlouhodobého užívání poměrně vysoké procento populace nevlastní osobní automobil, kdežto vlastnictví barevné televize, pračky nebo mobilního telefonu se téměř nevyskytuje. Míra materiální deprivace byla rozdělena i podle pohlaví a věkových skupin. Na Slovensku jsou nejvíce materiálně deprivované osoby starší 65 let, především co se týče toho, že si nemohou dovolit alespoň tři z devíti položek.

Poslední část se týkala spotřebních vydání. Zde bylo potvrzeno, že domácnosti vydávají nejvyšší částky za potraviny a nealkoholické nápoje a také za bydlení a platby s ním spojené. Vyplývá také, že objem těchto prostředků se v čase mění. V dřívějších letech tvořily vyšší procento výdajů částky na potraviny. V dnešní době se situace mění a lidem rostou výdaje za bydlení.

5 Závěr

Před samotným vypracováním bakalářské práce bylo nutné zformulovat cíl práce a položit si základní otázku, která byla v průběhu zpracování postupně zodpovězena. Cílem práce bylo zhodnotit životní úroveň v České a Slovenské republice pomocí metody komparace a na základě analýzy určit zemi s vyšším stupněm životní úrovně.

Vzhledem k tomu, že je práce formována do tří hlavních částí, lze říci, že v každé z těchto částí byla splněna část úkolu. První část, následující po úvodu, se týkala teoretického vymezení životní úrovně. Zde bylo popsáno jak je životní úroveň vnímána různými autory, jak se dá měřit a jaké faktory ji ovlivňují. Důležitá část této kapitoly je věnována šetření EU-SILC – výzkum životních podmínek zemí Evropské unie – na jehož základě je sestavována míra materiální deprivace a míra chudoby. Také byla velká část věnována příjmům a spotřebním výdajům domácností, což jsou faktory, na kterých je postavena vlastní práce.

V kapitole věnované ekonomickému vývoji České a Slovenské republiky, respektive Československa, byl zpočátku popisován historický vývoji od roku 1918 do roku 1948, kde byly poznamenány základní mezníky a události, které se v té době staly. Pro období po roce 1948 byly k dispozici údaje ze statistických ročenek. Tyto údaje se týkaly ekonomických ukazatelů – národního důchodu, indexu průmyslové a zemědělské výroby, vývoje růstu reálných mezd, spotřebitelských cen a životních nákladů, také společenského produktu. V této kapitole bylo zjištěno, že české země jako část Československa měly oproti slovenské části lepší základní postavení. Byly vyspělejší, protože měly lepší průmyslovou základnu, která se stále rozvíjela. Kdežto Slovensko bylo dlouhou dobu založeno na zemědělské produkci a průmyslová odvětví se postupně rozvíjela. Díky investicím však slovenská část Československa rostla rychlejším tempem než české země. Měla totiž vyšší tempa růstu průmyslové i zemědělské výroby, ale i národního důchodu a kromě roku 1991 také vyšší tempo růstu společenského produktu. Popisované období je obdobím centrálně plánovaným, které bylo v rukou komunistické strany, což se odvíjelo také na životní úrovni obyvatel. Určitou dobu po druhé světové válce fungoval přidělový systém, který byl nahrazen volným prodejem s jednotnými maloobchodními cenami. Důležitým mezníkem po roce 1989 byl přechod od centrálně řízené ekonomiky v ekonomiku tržní, kdy lze v jednotlivých ukazatelích sledovat pokles. Obecně se však dá říci, že slovenské země se českým zemím v průběhu období přibližovaly.

Stěžejní částí bakalářské práce je kapitola věnována životní úrovni v praktickém pojetí. Z počátku této kapitoly byl nastíněn ekonomický vývoj samostatných republik, který volně navazoval na ekonomický vývoj v období Československa. Byl zde porovnán vývoj HDP v PPS, tempo růstu HDP a inflace. Z údajů vyplývá, že Slovenská republika měla v téměř všech sledovaných letech vyšší tempo růstu HDP a že HDP na obyvatele v PPS se na Slovensku v průběhu sledovaného období přibližovalo českému HDP na obyvatele v PPS, což pouze potvrzuje vývoj sblížování ekonomik již z období minulého vývoje. O míře inflace, která ovlivňuje cenovou úroveň, lze říci, že se po zásazích centrálních bank v posledních letech drží na nízké úrovni a výrazně se nemění.

Do části věnované konkrétním ukazatelům ovlivňující životní úroveň, byly zařazeny tyto ukazatele: zaměstnanost a nezaměstnanost z důvodu ovlivňování příjmové úrovně, dále byly zahrnuty samotné příjmy a jejich vývoj v PPS, minimální mzdy, sociální dávky a ukazatele které jsou příjmy ovlivňovány, jedná se o míru rizika chudoby a míru materiální deprivace. V poslední části práce byly rozebrány spotřební výdaje.

V části věnované trhu práce bylo zjištěno, že je na Slovensku nižší míra zaměstnanosti, která se v průběhu sledovaného období pohybovala do 70 %, v posledních letech pouze okolo 65 %. To je způsobeno situací, kdy se výrazně nemění počet obsazených a volných pracovních míst, míra volných pracovních míst se v posledních letech drží na hodnotě 0,8 %, z čehož vyplývá, že nejsou vytvářena nová pracovní místa. Situace na trhu práce České republiky je jiná. Zaměstnanost se pohybuje od 70 do 75 %, což je výrazně více než na Slovensku. Z údajů o míře nezaměstnanosti vyplývá nižší míra nezaměstnanosti v České republice. V rozdělení podle věkových skupin je problémem nezaměstnanost osob mladších 25 let. Hranice této nezaměstnanosti je vysoká především na Slovensku, kde se pohybuje okolo 35 %. Zajímavostí na slovenském trhu práce oproti českému je rozdílnost v nezaměstnanosti podle pohlaví. Na Slovensku se totiž v posledních letech vyrovnává míra nezaměstnanosti žen a mužů a v důsledku toho, se tyto skupiny se dostávají do podobné životní situace. V České republice je trend jiný, stále převažuje vyšší nezaměstnanost žen.

V problematice týkající se příjmů bylo zjištěno, že se v posledních letech ztrácí rozdíly v kupní síle příjmů mezi Českou a Slovenskou republikou. Vysokým tempem roste kupní síla slovenských příjmů, které tak dohánějí české příjmy. Obyvatelé Slovenska si tedy výrazně polepšili a to i přes to, že v období po hospodářské krizi bylo tempo růstu kupní síly příjmů nižší a v roce 2013 došlo k propadu. Z průměrných ročních mezd bylo zjištěno,

že kupní síla slovenských mezd je stále nižší než kupní síla českých mezd a v roce 2010 dosahuje hodnoty necelých 93 % kupní síly českých mezd. Problematika minimálních mezd je jedna z oblastí, kde došlo ke zhoršení situace v České republice. A to vzhledem k tomu, že k 1. 1. došlo ke zvýšení minimální mzdy v České i Slovenské republice, avšak na Slovensku byla minimální mzda zvýšena razantně, o 7,95 %. Dostala se tak nad hranici české minimální mzdy. V důsledku tohoto zvýšení by v budoucích letech mělo dojít k výraznému zvýšení životní úrovně a zároveň ke snížení míry chudoby. Dopady tohoto rozhodnutí z důvodu nedostupnosti dat, jelikož opatření bylo provedeno v tomto roce, však zatím není možné srovnat. Pozitivem také je, že v roce 2011 se na Slovensku začaly mírně zvyšovat reálné mzdy, kdežto v České republice ještě v roce 2013 klesaly. Na Slovensku lze tedy v dalších letech očekávat zlepšení příjmové situace.

Z části věnované sociálním dávkám na obyvatele bylo možné pozorovat, že v České republice je celkově vyšší kupní síla sociálních dávek. Je to však způsobeno vyšší kupní silou starobních důchodů, sociálních dávek v nemoci a na bydlení. Ostatní sociální dávky na obyvatele jsou vyšší na Slovensku, například v kategorii rodina, což pravděpodobně souvisí s tím, že na Slovenskou jsou početnější rodiny, a obecně mají více dětí než v České republice. Většina sociálních dávek v čase roste a to v obou zemích.

Ze sledování ukazatelů míry hranice chudoby a míry materiální deprivace bylo zjištěno, že oba ukazatele mají vyšší míry na Slovensku než v České republice, což jistě není pozitivní jev. Je však pozitivní to, že míra rizika celkové chudoby v České republice klesá. A i když hrají velkou roli výše zmíněné sociální dávky, hranice rizika chudoby v České republice je v rámci celé Evropské unie jedna z nejnižších. Na Slovensku nelze pozorovat stejný, snižující se trend. V letech 2008–2012 totiž došlo k nárůstu tohoto ukazatele. Opatřením, které by mohlo tuto situaci zlepšit, je již v předchozím textu uvedená změna výše minimální mzdy. V rozdělení podle věkových skupin je v obou zemích nejvíce ohrožena věková skupina do 18 let, v kategorii 18–64 skupina do 24 let. Nejméně jsou chudobou ohroženi důchodci, což je způsobeno tím, že domácnosti důchodců nejsou tak ovlivněny poklesem příjmů v případě nezaměstnanosti (důchod je stabilní příjem). Míra rizika chudoby byla sledována i v různých typech domácnosti. Bylo zjištěno, že chudobou jsou nejvíce ohroženi, a také v ní nejčastěji žijí jednotlivci s dětmi a více početné rodiny.

Míra materiální deprivace byla sledována na základě počtu položek, které si domácnosti z finančních důvodů nemohou dovolit. Konkrétně bylo sledováno tři a více

položek a čtyři a více položek z devíti zahrnutých. Bylo zjištěno, že mezi těmito dvěma skupinami je velký rozdíl. Pozitivním jevem je to, že míra materiální deprivace obecně v čase klesá a to v obou sledovaných zemích. A ani zde není výjimkou, že je vyšší míra materiální deprivace na Slovensku, což znamená, že slovenské domácnosti mají častěji finanční problémy, popřípadě častěji žijí v nevyhovujících podmínkách. Z devíti položek, které jsou sledovány, je největším problémem týdenní dovolená a neočekávaný výdaj.

Jako poslední byly porovnávány spotřební výdaje. V této části bylo potvrzeno, že nejvyšší podíl tvoří výdaje za potraviny a nealkoholické nápoje a za bydlení. V součtu se podíl těchto dvou typů výdajů v čase nemění, avšak jejich struktura ano. V posledních letech domácnosti vydávají větší podíl za bydlení a platby s ním spojené, kdežto v minulosti vydávaly největší podíl svých prostředků za potraviny. Také byl zjištěn rozdíl v podílu výdajů v České republice a na Slovensku, kde podíl výdajů za bydlení v roce 2010 tvořil 33,8 %. V České republice to bylo o 11 p. b. méně. Podíl výdajů za potraviny je v obou sledovaných zemích srovnatelný, pohybuje se v rozmezí 20–22 %.

V bakalářské práci byly popsány faktory ovlivňující životní úroveň, na jejichž základě bylo zjištěno, že Slovenská republika, která byla v původně horším postavení, se k České republice přibližuje. Stále jsou sice mezi těmito zeměmi, i v životní úrovni rozdíly a to především v úrovni míry chudoby a v materiální deprivaci. V úrovni příjmové, v důsledku zvýšení kupní síly příjmů, zvýšení reálných a minimálních mezd došlo na Slovensku ke zlepšení, které pravděpodobně ovlivní i budoucí vývoj této republiky a jejích obyvatel.

Seznam použité literatury

- Česká televize, 2005a: *Speciály – největší Čech* [online]. Česká televize: Praha [cit. 2. 3. 2015]. Dostupné z: http://www.ceskatelevize.cz/specialy/nejvetsicech/img/historie/mapa12_1b.gif.
- Česká televize, 2005b: *Speciály – největší Čech* [online]. Česká televize: Praha [cit. 2. 3. 2015]. Dostupné z: <http://www.ceskatelevize.cz/specialy/nejvetsicech/img/historie/mapa14b.gif>.
- Český statistický úřad. ČSÚ, 1993. *Statistická ročenka České republiky '93*. Praha: Český spisovatel, 1993. ISBN: 80-202-0453-9.
- Český statistický úřad. ČSÚ, 2011: *Výdaje a spotřeba českých domácností* [online]. ČSÚ: Praha [cit. 3. 2. 2015]. Dostupné z: https://www.czso.cz/csu/czso/vydaje_a_spotreba_ceskych_domacnosti.
- Český statistický úřad. ČSÚ, 2012a: *Statistika rodinných účtů – Metodika* [online]. ČSÚ: Praha [cit. 3. 1. 2015]. Dostupné z: http://www.czso.cz/csu/redakce.nsf/i/rodinne_ucty.
- Český statistický úřad. ČSÚ, 2012b: *Pracovní a sociální příjmy příjmové rozdělení domácností* [online]. ČSÚ: Praha [cit. 1. 2. 2015]. Dostupné z: <http://www.czso.cz/csu/csu.nsf/informace/ckta02192008.doc>.
- Český statistický úřad. ČSÚ, 2013: *Životní podmínky v ČR 2012* [online]. ČSÚ: Praha [cit. 15. 4. 2015]. Dostupné z: https://www.czso.cz/documents/10180/23178402/zivotni_podminky_2012.pdf/eb127561-85c3-4d96-8352-34c5cc087c1a?version=1.0.
- Český statistický úřad ČSÚ, 2014a: *Výběrové šetření Životní podmínky (EU-SILC)* [online]. ČSÚ: Praha [cit. 29. 1. 2015]. Dostupné z: [http://www.czso.cz/csu/redakce.nsf/i/zivotni_podminky_eu_silc/\\$File/zp_metodika_20140616.pdf](http://www.czso.cz/csu/redakce.nsf/i/zivotni_podminky_eu_silc/$File/zp_metodika_20140616.pdf)
- Český statistický úřad. ČSÚ, 2014b: *Míra inflace, vývoj spotřebitelských cen a vybraných výrobků v České republice* [online]. ČSÚ: Praha [cit. 29. 3. 2015]. Dostupné z: [http://www.czso.cz/csu/2014edicniplan.nsf/t/D9003FD959/\\$File/3201814_0304.pdf](http://www.czso.cz/csu/2014edicniplan.nsf/t/D9003FD959/$File/3201814_0304.pdf).
- Český statistický úřad. ČSÚ, 2014c: *Vývoj indexu reálných mezd a reálného starobního důchodu* [online]. ČSÚ: Praha [cit. 29. 3. 2015]. Dostupné z: <http://goo.gl/WzW4oT>.
- Český statistický úřad. ČSÚ, 2015a: *Hrubý domácí produkt (HDP) – Metodika* [online]. ČSÚ: Praha [cit. 15. 3. 2015]. Dostupné z: [http://www.czso.cz/csu/redakce.nsf/i/hruby_domaci_produk_t_\(hdp\)](http://www.czso.cz/csu/redakce.nsf/i/hruby_domaci_produk_t_(hdp)).
- Český statistický úřad. ČSÚ, 2015b: *Základní ukazatele národního hospodářství v České republice* [online]. ČSÚ: Praha [cit. 3. 2. 2015]. Dostupné z: https://www.czso.cz/documents/10180/25686252/3201814_0401.pdf/fd1a476d-f7b8-4965-b9a5-02f23b31cfef?version=1.0.
- Český statistický úřad. ČSÚ, 2015c: *Metainformation on classification* [online]. ČSÚ: Praha [cit. 3.4. 2015]. Dostupné z: http://vdb.czso.cz/vdbvo/en/mi/mi_cishod.jsp?kodcis=2340&kodzaz=5100&kodjaz=8260&show_back=1.
- Česká národní bank. ČNB, 2015a: *Cílování inflace* [online]. ČNB: Praha [cit. 16. 4. 2015]. Dostupné z: http://www.historie.cnb.cz/cs/menova_politika/7_cilovani_inflace/.

- EUROSTAT, 2015a: *Purchasing power parities (PPPs)* [online]. Eurostat: Lucemburk [cit. 2. 3. 2015]. Dostupné z: <http://appsso.eurostat.ec.europa.eu/nui/submitViewTableAction.do>.
- EUROSTAT, 2015b: *Employment rate, by sex* [online]. EUROSTAT: Lucemburk [cit. 20. 3. 2015]. Dostupné z: <http://ec.europa.eu/eurostat/tgm/refreshTableAction.do?tab=table&plugin=1&pcode=tsdec420&language=en>.
- EUROSTAT, 2015c: *Unemployment rate by sex, age and nationality (%)* [online]. Eurostat: Lucemburk [cit. 27. 4. 2015]. Dostupné z: <http://ec.europa.eu/eurostat/data/database>.
- EUROSTAT, 2015d: *Unemployment rate by age group* [online]. EUROSTAT: Lucemburk [cit. 20. 3. 2015]. Dostupné z: <http://ec.europa.eu/eurostat/tgm/table.do?tab=table&init=1&language=en&pcode=tsdec460&plugin=1>.
- EUROSTAT, 2015e: *Distribution of population by household types (source: SILC)* [online]. Eurostat: Lucemburk [cit. 18. 3. 2015]. Dostupné z: <http://ec.europa.eu/eurostat/tgm/table.do?tab=table&init=1&language=en&pcode=tesov190&plugin=1>.
- EUROSTAT, 2015f: *At risk of poverty thresholds (source: SILC)* [online]. EUROSTAT: Lucemburk [cit. 25. 3. 2015]. Dostupné z: <http://appsso.eurostat.ec.europa.eu/nui/submitViewTableAction.do>.
- EUROSTAT, 2015g: *At risk of poverty rate before social transfers by sex (source: SILC)* [online]. EUROSTAT: Lucemburk [cit. 25. 3. 2015]. Dostupné z: <http://ec.europa.eu/eurostat/tgm/table.do?tab=table&init=1&language=en&pcode=tesov250&plugin=1>.
- EUROSTAT, 2015h: *At risk of poverty rate by sex (source: SILC)* [online]. EUROSTAT: Lucemburk [cit. 25. 3. 2015]. Dostupné z: <http://ec.europa.eu/eurostat/tgm/table.do?tab=table&init=1&language=en&pcode=tessi010&plugin=1>.
- EUROSTAT, 2015ch: *At risk of poverty rate before social transfers by age group (source: SILC)* [online]. EUROSTAT: Lucemburk [cit. 25. 3. 2015]. Dostupné z: <http://ec.europa.eu/eurostat/tgm/table.do?tab=table&init=1&language=en&pcode=tesov252&plugin=1>.
- EUROSTAT, 2015i: *At risk of poverty rate by detailed age group (source: SILC)* [online]. EUROSTAT: Lucemburk [cit. 25. 3. 2015]. Dostupné z: <http://ec.europa.eu/eurostat/tgm/refreshTableAction.do?tab=table&plugin=1&pcode=tessi120&language=en>.
- EUROSTAT, 2015j: *At risk of poverty rate by household type (source: SILC)* [online]. EUROSTAT: Lucemburk [cit. 25. 3. 2015]. Dostupné z: <http://ec.europa.eu/eurostat/tgm/table.do?tab=table&init=1&language=en&pcode=tessi121&plugin=1>.
- EUROSTAT, 2015k: *Material deprivation for the „Economicstrain“ dimension, by number of item (source: SILC)* [online]. EUROSTAT: Lucemburk [cit. 27. 3. 2015]. Dostupné z: <http://appsso.eurostat.ec.europa.eu/nui/submitViewTableAction.do>.
- EUROSTAT, 2015l: *Material deprivation rate – Economicstrain and durables dimension (source:*

SILC) [online]. EUROSTAT: Lucemburk [cit. 27. 3. 2015]. Dostupné z: http://appsso.eurostat.ec.europa.eu/nui/show.do?dataset=ilc_sip8&lang=en.

EUROSTAT, 2015m: *Database by themes – Population and social conditions – Living conditions and welfare – Income and living conditions – material deprivation* [online]. EUROSTAT: Lucemburk [cit. 4. 4. 2015]. Dostupné z: <http://ec.europa.eu/eurostat/data/database>.

EUROSTAT, 2015n: *Minimum wages* [online]. EUROSTAT: Lucemburk [cit. 16. 4. 2015]. Dostupné z: <http://ec.europa.eu/eurostat/tgm/table.do?tab=table&init=1&language=en&pcode=tps00155&plugin=1>.

EUROSTAT, 2015o: *Social benefits per head of population by function* [online]. EUROSTAT: Lucemburk [cit. 16. 4. 2015]. Dostupné z: <http://ec.europa.eu/eurostat/tgm/table.do?tab=table&init=1&language=en&pcode=tps00107&plugin=1>.

Eurostat, 2015p: *Overall structure of consumption expenditure by detailed COICOP level (1000)* [online]. Eurostat: Lucemburk [cit. 26. 4. 2015]. Dostupné z: <http://appsso.eurostat.ec.europa.eu/nui/submitViewTableAction.do>.

EUROSTAT, 2015r: *Mean consumption expenditure by detailed COIOP level (in PPS)* [online]. EUROSTAT: Lucemburk [cit. 25. 4. 2015]. Dostupné z: http://appsso.eurostat.ec.europa.eu/nui/show.do?dataset=hbs_exp_t121&lang=en.

EUROSTAT, 2015s: *GDP and main components (output, expenditure and income)* [online]. EUROSTAT: Lucemburk [cit. 26. 4. 2015]. Dostupné z: <http://appsso.eurostat.ec.europa.eu/nui/submitViewTableAction.do>.

EUROSTAT, 2015t: *Mean annual earnings by sex, age and economic activity* [online]. EUROSTAT: Lucemburk [cit. 26. 4. 2015]. Dostupné z: <http://ec.europa.eu/eurostat/data/database>.

EUROSTAT, 2015u: *Job vacancy statistics by occupation and NUTS 2 regions - annual data, NACE Rev. 2 (from 2008 onwards)* [online]. Eurostat: Lucemburk [cit. 1. 5. 2015]. Dostupné z: <http://ec.europa.eu/eurostat/data/database>.

EUROSTAT, 2015v: *Mean and median income by age and sex (source: SILC)* [online]. EUROSTAT: Lucemburk [cit. 30. 4. 2015]. Dostupné z: <http://appsso.eurostat.ec.europa.eu/nui/show.do>.

FALTUS, Jozef, PRŮCHA, Václav. *Všeobecné hospodářské dějiny 19. a 20. století*. Praha: Oeconomica, 2003. ISBN: 80-0499-5.

Federální statistický úřad. FSÚ. *Statistická ročenka České a Slovenské federativní republiky 1990*. Praha: SNTL, 1990. ISBN: 80-03-00516-7.

Federální statistický úřad. FSÚ. *Statistická ročenka České a Slovenské federativní republiky 1992*. Praha: SEVT, 1992. ISBN: 80-8049-041-1.

Federální statistický úřad. FSÚ. *Statistická ročenka Československé socialistické republiky 1981*. Praha: SNTL, 1981.

Federální statistický úřad. FSÚ. *Statistická ročenka Československé socialistické republiky 1986*.

Praha: SNTL, 1986.

Federální statistický úřad. FSÚ. *Statistická ročenka ČSSR 1970*. Praha: SNTL, 1970.

JUREČKA, Václav a kol. *Makroekonomie*. Praha: Grada, 2010. ISBN 978-80-247-3258-9.

KUBÁTOVÁ, Helena. *Sociologie životního způsobu*. Praha: Grada, 2010. ISBN 978-80-247-2456-0.

KUNTOŠ, Marek, 2009. *LISTOPAD 1989 – Inflace nejvýrazněji vzrostla v roce 1991, o 56,6 procenta* [online]. Kurzy.cz [cit. 16. 4. 2015]. Dostupné z: <http://www.kurzy.cz/zpravy/198856-listopad-1989-inflace-nejvyrazneji-vzrostla-v-roce-1991-o-56-6-procenta/>.

MARKOVÁ, Hana. *Daňové zákony 2014*, úplná znění platná k 1. 1. 2014. Praha: Grada, 2014. ISBN: 978-80-247-5171-9.

Ministerstvo práce a sociálních věcí. MPSV, 2011: *Tisková zpráva* [online]. MPSV: Praha [cit. 1. 5. 2015]. Dostupné z: <http://www.mpsv.cz/files/clanky/10784/11052011.pdf>.

Ministerstvo práce a sociálních věcí. MPSV, 2012a: *Dávky péčovské péče* [online]. MPSV: Praha [cit. 5. 2. 2015]. Dostupné z: <https://portal.mpsv.cz/soc/dpp>.

Ministerstvo práce a sociálních věcí. MPSV, 2013a: *I. Analýza vývoje příjmů a výdajů domácností ČR v roce 2013 a predikce na další období* [online]. MPSV: Praha [cit. 9. 3. 2015]. Dostupné z: http://www.mpsv.cz/files/clanky/18032/Analyza_2013.pdf.

Ministerstvo práce a sociálních věcí. MPSV, 2013b: *Životní a existenční minimum* [online]. MPSV: Praha [3. 2. 2015]. Dostupné z: <http://www.mpsv.cz/cs/11852>

Ministerstvo práce a sociálních věcí. MPSV, 2014a: *Minimální mzda od 1. 1. 2015* [online]. MPSV: Praha [2. 2. 2015]. Dostupné z: <http://www.mpsv.cz/cs/19457>

Ministerstvo práce a sociálních věcí. MPSV, 2014b: *Vývoj vybraných ukazatelů životní úrovně v České republice v letech 1993-2013*. Praha: MPSV, 2014. ISBN 978-80-7421-078-5.

Ministerstvo práce a sociálních věcí. MPSV, 2014c: *Přehled o vývoji částek minimální mzdy* [online]. MPSV: Praha [cit. 16. 4. 2015]. Dostupné z: <http://www.mpsv.cz/cs/871>.

Ministerstvo práce a sociálních věcí. MPSV, 2015a: *Sociální pojištění* [online]. MPSV: Praha [cit. 5. 2. 2015]. Dostupné z: <http://www.mpsv.cz/cs/1349>.

Ministerstvo práce a sociálních věcí. MPSV, 2015b: *Pomoc v hmotné nouzi 2015* [online]. MPSV: Praha [cit. 5. 2. 2015]. Dostupné z: <http://www.mpsv.cz/cs/5>.

Ministerstvo práce a sociálních věcí. MPSV, 2015c: *Státní sociální podpora* [online]. MPSV: Praha [cit. 5. 2. 2015]. Dostupné z: <http://www.mpsv.cz/cs/2#dsp>.

Ministerstvo práce a sociálních věcí. MPSV, 2015d: *Zdravotní pojištění* [online]. MPSV: Praha [cit. 5. 2. 2015]. Dostupné z: <http://www.mpsv.cz/cs/8#dsp>.

Ministerstvo práce, sociálních věcí a rodiny Slovenské republiky. MPSVaR SR, 2015: *Minimální mzda* [online]. MPSVaR SR: Bratislava [cit. 2. 2. 2015]. Dostupné z: <http://www.employment.gov.sk/sk/praca-zamestnanost/vztah-zamestnanca-zamestnavateľa/odmenovanie/minimalna-mzda/>.

Národní banka Slovenska. NBS, 1999: *Výročná správa 1999* [online]. NBS: Bratislava [cit. 16. 4. 2015]. Dostupné z: http://www.nbs.sk/_img/Documents/_Publikacie/Vyrocnasprava/VSNBS99.pdf.

OECD, 2015a: *Key Short-Term Economic Indicators: Consumer Prices – Annual inflation* [online]. OECD: Paříž [cit. 16. 4. 2015]. Dostupné z: <http://stats.oecd.org/#>.

Patria, Online, 2014: *Slovensko chystá zvýšení minimální mzdy; překoná úroveň nastavenou v ČR* [online]. Patria Online: [16. 4. 2015]. Dostupné z: <http://www.patria.cz/zpravodajstvi/2704052/slovensko-chysta-zvyseni-minimalni-mzdy-prekona-uroven-nastavenou-v-cr.html>.

PAVLÍČEK, Jaromír. *Československé dějiny a evropská politika ve 20. století*. Opava: Optys, 2008. ISBN 978-80-85819-65-6.

PRŮCHA, Václav a kol. *Hospodářské a sociální dějiny Československa v letech 1918-1992. 2. díl období 1945-1992*. Brno: Doplněk, 2009. ISBN 978-80-7239-228-5.

Statistický úřad Slovenské republiky. SÚSR, 2013a: *Příjmy a spotřeba* [online], SÚSR: Bratislava [cit. 30. 1. 2015]. Dostupné z: <http://goo.gl/TSFQt1>.

Statistický úřad Slovenské republiky. SÚSR, 2013b: *Příjmy a spotřeba* [online], SÚSR: Bratislava [cit. 1. 2. 2015]. Dostupné z: <http://goo.gl/VCUGUo>.

Statistický úřad Slovenské republiky. SÚSR, 2015a: *Metodické vysvětlivky, domácnosti – rodinné účty* [online]. SÚSR: Bratislava [cit. 2. 3. 2015]. Dostupné z: http://www.statistics.sk/pls/elisw/objekt.sendName?name=m_rodud.

Statistický úřad Slovenské republiky. SÚSR, 2015b: *Hrubý domácí produkt (v EUR, na obyvatel' a)* [online]. SÚSR: Bratislava [cit. 7. 4. 2015]. Dostupné z: http://www.statistics.sk/pls/elisw/objekt.send?uic=1853&m_sso=3&m_so=81&ic=188.

Statistický úřad slovenské republiky. SÚSR, 2015c: *Čisté peňažné príjmy súkromných domácností podl' a spoločenských skupín na 1 člena domácnosti za rok v Sk, EUR (1998-2003)* [online]. SÚSR: Bratislava [cit. 22. 3. 2015]. Dostupné z: http://www.statistics.sk/pls/elisw/objekt.send?uic=1541&m_sso=2&m_so=40&ic=208.

Statistický úřad slovenské republiky. SÚSR, 2015d: *Peňažné príjmy súkromných domácností v členení podl' a ekonomického postavenia prednostu domácností v zamestnaní na osobu a mesiac EUR, Sk v roku (2004-2013)* [online]. SÚSR: Bratislava [cit. 22. 3. 2015]. Dostupné z: http://www.statistics.sk/pls/elisw/objekt.send?uic=2302&m_sso=2&m_so=40&ic=42.

Statistický úřad slovenské republiky. SÚSR, 2015e: *Indexy reálnych miezd podl' a ekonomických činností (OKEČ) (1999-2008)* [online]. SÚSR: Bratislava [cit. 20. 3. 2015]. Dostupné z: http://www.statistics.sk/pls/elisw/objekt.send?uic=1116&m_sso=2&m_so=15&ic=63.

Statistický úřad slovenské republiky. SÚSR, 2015f: *Index reálnych miezd podl' a ekonomických činností (SK NACE rev. 2) (2007-2014)* [online]. SÚSR: Bratislava [cit. 20. 3. 2015]. Dostupné z: http://www.statistics.sk/pls/elisw/objekt.send?uic=3004&m_sso=2&m_so=15&ic=40.

Statistický úřad Slovenské republiky. SÚSR, 2015g: *Základná štruktúra čistých peňažných výdavkov súkromných domácností podl' a účelu použitia v členení podl' a ekonomického postavenia prednostu domácností v zamestnaní v roku (2004-2013)* [online]. SÚSR: Bratislava [cit. 20. 3. 2015]. Dostupné z:

http://www.statistics.sk/pls/elisw/objekt.send?uic=2322&m_sso=2&m_so=40&ic=42.

Statistický úrad Slovenskej republiky. SÚSR, 2015h: *Základná štruktúra čistých peňažných výdavkov súkromných domácností podľa účelu použitia v členení podľa spoločenských skupín, indexy (1999-2003)* [online]. SÚSR: Bratislava [cit. 20. 3. 2015]. Dostupné z: http://www.statistics.sk/pls/elisw/objekt.send?uic=618&m_sso=2&m_so=40&ic=208.

TICHÁ, Michaela. *Česká ekonomika na prahu 21. století v kontextu společenského vývoje*. Ostrava: VŠB-TU Ostrava, 2013. ISBN 978-80-248-3071-1.

TUČEK, Milan a kol. *Dynamika české společnosti a osudy lidí na přelomu tisíciletí*. Praha: Sociologické nakladatelství (SLON), Praha, 2003. ISBN 80-86429-22-9.

UNDP, 2015a: *Human Development Index (HDI)* [online]. UNP: New York [cit. 30. 1. 2015]. Dostupné z: <http://hdr.undp.org/en/content/human-development-index-hdi>.

UNDP, 2015b: *Human Development Reports – Statistics* [online]. UNDP: New York [cit. 30. 1. 2015]. Dostupné z: <http://hdr.undp.org/en/data>.

Úřad vlády České republiky. ÚVČR, 2014: *Vliv minimální mzdy na nezaměstnanost v ČR* [online]. ÚVČR: Praha [cit. 15. 4. 2015]. Dostupné z: <http://www.vlada.cz/assets/media-centrum/dulezite-dokumenty/VLIV-MINIMALNI-MZDY-NA-NEZAMESTNANOST-V-CR.pdf>.

Seznam použitých zkratek

ČNB	Česká národní banka
ČR	Česká Republika
ČSR	Československo
ČSÚ	Český statistický úřad
HDI	Index lidského rozvoje
HDP	Hrubý domácí produkt
JZD	Jednotné zemědělské družstvo
MD	Mateřská dovolená
MPSV	Ministerstvo práce a sociálních věcí
MPSVaR SR	Ministerstvo práce, sociálních věcí a rodiny Slovenské republiky
NBS	Národní banka Slovenska
OSN	Organizace spojených národů
PPS	Parita kupní síly
RVHP	Rada vzájemné hospodářské pomoci
SR	Slovenská republika
SÚSR	Statistický úřad Slovenské republiky
ZD	závislé děti

Prohlášení o využití výsledků bakalářské práce

Prohlašuji, že

- jsem byla seznámena s tím, že na mou bakalářskou práci se plně vztahuje zákon č. 121/2000 Sb. – autorský zákon, zejména § 35 – užití díla v rámci občanských a náboženských obřadů, v rámci školních představení a užití díla školního a § 60 – školní dílo;
- beru na vědomí, že Vysoká škola báňská – Technická univerzita Ostrava (dále jen VŠB-TUO) má právo nevýdělečně, ke své vnitřní potřebě, bakalářskou práci užít (§ 35 odst. 3);
- souhlasím s tím, že bakalářská práce bude v elektronické podobě archivována v Ústřední knihovně VŠB-TUO a jeden výtisk bude uložen u vedoucího bakalářské práce. Souhlasím s tím, že bibliografické údaje o bakalářské práci budou zveřejněny v informačním systému VŠB-TUO;
- bylo sjednáno, že s VŠB-TUO, v případě zájmu z její strany, uzavřu licenční smlouvu s oprávněním užít dílo v rozsahu § 12 odst. 4 autorského zákona;
- bylo sjednáno, že užít své dílo, bakalářskou práci, nebo poskytnout licenci k jejímu využití mohu jen se souhlasem VŠB-TUO, která je oprávněna v takovém případě ode mne požadovat přiměřený příspěvek na úhradu nákladů, které byly VŠB-TUO na vytvoření díla vynaloženy (až do jejich skutečné výše).

V Ostravě dne 6.5. 2015

..... Sandra Dostálová

Sandra Dostálová