



VYSOKÁ ŠKOLA BÁŇSKÁ – TECHNICKÁ UNIVERZITA OSTRAVA  
EKONOMICKÁ FAKULTA

KATEDRA VEŘEJNÉ EKONOMIKY

Faktory ovlivňující příjmy z daní obcí ve velikosti 1 až 2 tisíce obyvatel  
Factors Influencing the Tax Revenues of Municipalities in the Size Category of  
1 000 to 2 000 Residents

Student:

Bc. Aneta Kvitová

Vedoucí diplomové práce:

doc. Ing. Petr Tománek, CSc.

Ostrava 2015

VŠB - Technická univerzita Ostrava  
Ekonomická fakulta  
Katedra veřejné ekonomiky

## Zadání diplomové práce

Student: **Bc. Aneta Kvitová**  
Studijní program: N6202 Hospodářská politika a správa  
Studijní obor: 6202T055 Veřejná ekonomika a správa  
Téma: **Faktory ovlivňující příjmy z daní obcí ve velikosti 1 až 2 tisíce obyvatel**  
**Factors Influencing the Tax Revenues of Municipalities in the Size**  
**Category of 1 000 to 2 000 Residents**

Zásady pro vypracování:

1. Úvod
  2. Daňové příjmy obcí
  3. Analýza daňových příjmů vybrané skupiny obcí
  4. Zhodnocení faktorů ovlivňujících příjmy z daní u vybraných obcí
  5. Závěr
- Seznam použité literatury  
Seznam zkratek  
Prohlášení o využití výsledků diplomové práce  
Seznam příloh  
Přílohy

Seznam doporučené odborné literatury:

- PEKOVÁ, J., J. PILNÝ a M. JETMAR. *Veřejná správa a finance veřejného sektoru*. 3. aktualiz. a rozš. vyd. Praha: ASPI, 2008. 712 s. ISBN 978-80-7357-351-5.  
PEKOVÁ, Jitka. *Finance územní samosprávy: teorie a praxe v ČR*. Praha: Wolters Kluwer ČR, 2011. 587 s. ISBN 978-80-7357-614-1.  
LORENC, Jiří a Jana KAŠPÁRKOVÁ. *Rozpočtová skladba a účetnictví 2014: pro územní samosprávné celky*. Polešovice: M LORDY, 2014. 593 s. ISBN 978-80-260-5920-2.

Formální náležitosti a rozsah diplomové práce stanoví pokyny pro vypracování zveřejněné na webových stránkách fakulty.

Vedoucí diplomové práce: **doc. Ing. Petr Tománek, CSc.**

Datum zadání: 21.11.2014  
Datum odevzdání: 25.04.2015

doc. Ing. Petr Tománek, CSc.  
vedoucí katedry



prof. Dr. Ing. Dana Dluhošová  
děkanka fakulty

Prohlašuji, že jsem celou práci, včetně všech příloh, vypracovala samostatně.

V Ostravě dne 25. 4. 2015

*Aneta Kvitová*

Bc. Aneta Kvitová

## **OBSAH**

1	ÚVOD .....	4
2	DAŇOVÉ PŘÍJMY OBCÍ .....	6
2.1	Charakteristika obcí .....	6
2.1.1	Orgány obce .....	7
2.1.2	Rozpočet a rozpočtový proces .....	11
2.2	Rozpočtová skladba .....	14
2.3	Rozpočtové určení daní .....	20
3	ANALÝZA DAŇOVÝCH PŘÍJMŮ VYBRANÉ SKUPINY OBCÍ .....	25
3.1	Hospodaření kategorie obcí 1 000 až 2 000 obyvatel .....	28
3.2	Hospodaření vybraných obcí .....	31
3.2.1	Obecné údaje o vybraných obcích .....	31
3.2.2	Příjmy a výdaje vybraných obcí .....	31
3.2.3	Příjmy z daní .....	35
3.3	Příjmy z daní v souvislosti se změnou rozpočtového určení daní .....	37
4	ZHODNOCENÍ FAKTORŮ OVLIVŇUJÍCÍCH PŘÍJMY Z DANÍ U VYBRANÝCH OBCÍ .....	39
4.1	Kritérium prostého počtu obyvatel obce .....	39
4.2	Kritérium výměry katastrálního území obce .....	41
4.3	Kritérium počtu zaměstnanců .....	43
4.4	Kritérium počtu dětí a žáků .....	46
4.5	Daň z příjmů fyzických osob ze samostatné výdělečné činnosti .....	47
4.6	Daň z nemovitých věcí .....	48
4.7	Váha jednotlivých kritérií .....	50
5	ZÁVĚR .....	57
	SEZNAM POUŽITÉ LITERATURY .....	60
	SEZNAM ZKRATEK	
	PROHLÁŠENÍ O VYUŽITÍ VÝSLEDKŮ DIPLOMOVÉ PRÁCE	
	SEZNAM PŘÍLOH	

# 1 ÚVOD

Obec je základní územní celek, společenství občanů, které se řídí zákonem č. 128/2000 Sb., o obcích, ve znění pozdějších předpisů. Avšak záležitosti obce upravují další zákony a právní předpisy. Úkolem obce je pečovat o všestranný rozvoj svého území, a také o uspokojování potřeb svých občanů. K tomu, aby dosáhla svých cílů, potřebuje finanční prostředky. Mezi nejdůležitější zdroj příjmů rozpočtu obcí řadíme daňové příjmy. Jejich výše závisí nejen na celkovém objemu vybraných daní, ale také na typu daně a různých faktorech.

**Cílem diplomové práce** je vyhodnotit faktory působící na příjmy z daní v obcích ve velikosti 1 000 až 2 000 obyvatel. Zjistit, který faktor je nejvíce ovlivňuje u průměrně velkých obcí (z hlediska počtu obyvatel). Dále porovnat výsledky zjištění v rámci celé kategorie obcí velikosti 1 000 až 2 000 obyvatel a vybraných pěti obcí. Nakonec navrhnout, jak by si obec mohla své příjmy z daní navýšit.

**Výzkumná otázka:** který faktor nejvíce ovlivňuje příjmy z daní u obcí velikosti 1 000 až 2 000 obyvatel.

V diplomové práci byla využita metoda analýzy, která spočívá v rozboru hospodaření obcí České republiky, zvolené kategorie obcí a vybraných obcí za období 2010 až 2013. Dále metoda komparace pro srovnání jednotlivých údajů. Syntéza byla aplikována v poslední části diplomové práce, pro zjištění hlavních faktorů, které nejvíce ovlivňují příjmy z daní u obcí.

Diplomová práce se člení na teoretickou a praktickou část. Teoretickou část představuje druhá kapitola, ve které je řešena charakteristika obcí a jejich orgánů, dále jsou zde popsány činnosti zahrnuté do rozpočtového procesu a zásady, které musí být při sestavování rozpočtu dodržovány. Součástí teoretické části je také popis rozpočtové skladby se zaměřením na druhové hledisko třídění a rozbor rozpočtového určení daní od roku 2008 a v období 2013 až 2015.

Třetí kapitola je zaměřena na analýzu hospodaření na úrovni všech obcí České republiky, dále zvolené kategorie obcí velikosti 1 000 až 2 000 obyvatel a pěti vybraných obcí. Také jsou na jednotlivých úrovních porovnány konkrétní příjmy z daní ve sledovaném období 2010 až 2013. Poslední část této kapitoly se věnuje zobrazení účinku novely rozpočtového určení daní.

Hlavní část, tedy čtvrtá kapitola pojednává o různých faktorech, které působí na příjmy z daní. Mezi kritéria, která ovlivňují jejich výši pro obce, patří počet obyvatel obce, katastrální výměra obce, počet dětí a žáků navštěvujících školu zřízenou obcí. Dále je zde věnována pozornost dani z příjmů fyzických osob ze samostatné výdělečné činnosti a dani z nemovitých věcí.

Ke zpracování diplomové práce byly využity knižní publikace, zákony, vyhlášky, webové stránky jednotlivých obcí, a jiné internetové zdroje. K získání finančních informací o obcích byl použit informační portál Ministerstva financí Monitor.

## 2 DAŇOVÉ PŘÍJMY OBCÍ

### 2.1 Charakteristika obcí

Obec je vymezena zákonem č. 128/2000 Sb., o obcích jako základní územní samosprávné společenství občanů. Obec je definována třemi základními znaky:

- *Území* – obec tvoří celek, který je určen hranicí území obce.
- *Občané* – tedy fyzické osoby, které jsou státními občany ČR a hlášeny v obci k trvalému pobytu.
- *Samospráva* – obec samostatně spravuje své záležitosti.<sup>1</sup>

Obce dle zákona o obcích plní vlastní samosprávnou funkci (*samostatná působnost*) a přenesené funkce (*přenesená působnost*). *Samostatná působnost* se týká záležitostí, o kterých může obec samostatně rozhodovat. Samospráva je uskutečňována pomocí politických, ekonomických, kulturních a dalších vztahů. Tyto vztahy jsou založeny na zákonem vymezené autonomii v rozhodování, a také na odpovědnosti. Do výkonu samosprávné funkce může stát zasahovat pouze v rozsahu daném legislativou.<sup>2</sup>

Obce plní v rámci samostatné působnosti několik funkcí. *Funkce politická* zahrnuje například pořádání komunálních voleb, ustavování orgánů obce, vytváření partnerství s dalšími obcemi, pojmenování ulic apod. Do *ekonomické funkce* obce patří sestavování rozpočtu, schvalování závěrečného účtu, hospodaření dle rozpočtu, poskytování a přijímání darů aj. Ekonomická funkce také zahrnuje daňovou problematiku, která je obsahem této práce. *Sociální funkce* je zaměřena na oblast vzdělávání v obci, zdravotnickou péči, kulturní a sportovní vyžití. Dále *ekologická funkce* spočívá v zajištění čistoty obce, zabezpečení svozu a likvidace odpadů, odvedení a čištění odpadních vod. *Bezpečnostní funkce* je spojena s pravomocí obce zřizovat obecní policii. Velká část pravomocí obce spadá pod *infrastrukturní funkci*. Funkce zahrnuje správu, údržbu a provozování zařízení, která slouží k uspokojování potřeb občanů, jako například údržba silnic. Poslední, *funkce prognostická*, zahrnuje schvalování programu rozvoje obce, územního plánu, přijímání koncepčních dokumentů týkajících se politického, ekonomického, sociálního aj. rozvoje obce.<sup>3</sup>

---

<sup>1</sup> Zákon č. 128/2000 Sb., o obcích, ve znění pozdějších předpisů.

<sup>2</sup> PEKOVÁ, Jitka. *Finance územní samosprávy: teorie a praxe v ČR*. (2011, s. 22).

<sup>3</sup> BALÍK, Stanislav. *Komunální politika: obce, aktéři a cíle místní politiky*. (2009, s. 30, 31).



*Přenesená působnost* znamená přenesení výkonu státní správy ze státu na obec. Orgány obce vykonávající tuto činnost jsou podřízeny a kontrolovány orgány státní správy a krajským úřadem. Rozsah přenesené působnosti vymezuje legislativa.<sup>4</sup>

Podle rozsahu výkonu státní správy rozlišujeme tyto kategorie obcí:

- obce,
- obce s matričním úřadem,
- obce se stavebním úřadem,
- obce s pověřeným obecním úřadem,
- obce s rozšířenou působností.

Obec je *veřejnoprávní korporací*, má *vlastní majetek*. Představuje *společenství občanů* s trvalým pobytem na svém území. Tito občané se podílejí na samosprávě obce. Obec *pečuje o všestranný sociálně-ekonomický rozvoj* svého území, a také o *potřeby svých občanů*. Zohledňuje místní zvláštnosti, zájmy a preference občanů. Při plnění svých úkolů *chrání veřejný zájem*. Pro zajištění všech svých úkolů je ze zákona vybavena nezávislými kompetencemi, pravomocemi a odpovědností. Dále pro své občany *zabezpečuje veřejné služby*. K jejich zajištění může obec zřídit neziskové organizace ve formě organizační složky obce, příspěvkové organizace nebo obecně prospěšné společnosti. Obec má *právní subjektivitu* tzn., že v právních záležitostech a smluvních vztazích vystupuje svým jménem a nese odpovědnost za svá rozhodnutí. Obec má právo *hospodařit dle vlastního rozpočtu*.<sup>5</sup>

### **2.1.1 Orgány obce**

Orgány obce tvoří zastupitelstvo obce, rada obce, starosta, obecní úřad, tajemník obecního úřadu, výbory a komise. Jejich činnost vymezuje zákon o obcích.

#### **Zastupitelstvo obce**

Zastupitelstvo obce je kolektivní volený orgán, který má hlavní rozhodovací pravomoci v samostatné působnosti. Zastupitelstvo obce se skládá z členů zastupitelstva obce, kterými mohou být zástupci jednotlivých politických stran v obci nebo nezávislí členové. Počet členů

---

<sup>4</sup> PEKOVÁ, Jitka. *Finance územní samosprávy: teorie a praxe v ČR*. (2011, s. 22).

<sup>5</sup> PEKOVÁ, J., J. PILNÝ a M. JETMAR. *Veřejná správa a finance veřejného sektoru*. (2008, s. 121-124).

pro každé volební období stanovuje zastupitelstvo obce nejpozději do 85 dnů před dnem konání voleb. Členové jsou voleni v komunálních volbách na dobu 4 let.<sup>6</sup>

Počet členů se odvíjí od počtu obyvatel obce a velikosti územního obvodu:

- do 500 obyvatel: 5 až 15 členů,
- nad 500 do 3 000 obyvatel: 7 až 15 členů,
- nad 3 000 do 10 000 obyvatel: 11 až 25 členů,
- nad 10 000 do 50 000 obyvatel: 15 až 35 členů,
- nad 50 000 do 150 000 obyvatel: 25 až 45 členů,
- nad 150 000 obyvatel: 35 až 55 členů.

Schůze zastupitelstva obce se konají dle potřeby, avšak nejméně jednou za 3 měsíce. Jednání jsou veřejná a řídí se jednacím řádem. Zastupitelstvo obce je usnášeníschopné za přítomnosti nadpoloviční většiny všech jeho členů.

Zastupitelstvo obce rozhoduje ve věcech patřících do samostatné působnosti obce. Dle zákona o obcích patří mezi jeho pravomoc např.:

- schvalovat *program rozvoje obce*,
- schvalovat *rozpočet obce, závěrečný účet obce a účetní závěrku obce*,
- schvalovat *rozpočtový výhled*,
- zřizovat a rušit *příspěvkové organizace a organizační složky obce*,
- rozhodovat o založení nebo rušení *právnických osob*, schvalovat jejich zakladatelské listiny apod.,
- vydávat *obecně závazné vyhlášky obce*,
- navrhnout *změny katastrálního území uvnitř obce*,
- zřizovat a rušit *výbory*,
- zřizovat a rušit *obecní policii*,
- rozhodovat o *spolupráci obce* s jinými obcemi, a také rozhodovat o formě spolupráce,
- a další.

---

<sup>6</sup> PEKOVÁ, J., J. PILNÝ a M. JETMAR. *Veřejná správa a finance veřejného sektoru*. (2008, s. 126).

Zastupitelstvo obce má dále právo rozhodovat o záležitostech týkajících se např.:

- *nabytí a převodu nemovitých věcí* (zahrnuje koupi, prodej, a také bezúplatný převod),
- převodu *bytů a nebytových prostor* z majetku obce,
- poskytování věcných a peněžitých *darů* v hodnotě nad 20 000 Kč,
- poskytování *dotací a návratných finančních výpomocí* nad 50 000 Kč,
- rozhodování o peněžitých a nepeněžitých *vkladech* do právnických osob,
- vzdání se práva a *prominutí dluhu* nad 20 000 Kč,
- o převzetí dluhu, přijetí nebo poskytnutí *úvěru*, aj.,
- *zastavení* movitých věcí nebo práv nad 20 000 Kč, zastavení nemovitých věcí,
- vydání *komunálních dluhopisů*,
- a další.<sup>7</sup>

### **Rada obce**

Rada obce je výkonný orgán obce v samostatné působnosti. Pokud tak stanoví zákon, může rovněž rozhodovat v přenesené působnosti. Rada obce je tvořena starostou, místostarostou popřípadě místostarosty a dalšími členy rady volenými z řad členů zastupitelstva obce. Rada obce může mít 5 až 11 členů. Počet členů musí být lichý a nesmí přesahovat jednu třetinu počtu členů zastupitelstva obce. V případě, že má zastupitelstvo obce méně než 15 členů, se rada obce nevolí. Její pravomoc pak vykonává starosta. Schůze rady obce se konají dle potřeby a jsou neveřejné. Rada obce je usnášeníschopná za přítomnosti nadpoloviční většiny všech členů.

Mezi pravomoci rady obce patří např.:

- připravovat *návrhy pro jednání* zastupitelstva obce,
- *zabezpečovat hospodaření* obce dle schváleného rozpočtu,
- provádět *rozpočtová opatření* v rozsahu, který stanovilo zastupitelstvo obce,
- vydávat *nařízení obce* v rámci přenesené působnosti,
- stanovit *rozdělení pravomocí* v obecním úřadu,
- stanovit *celkový počet zaměstnanců* v obecním úřadu, a také v organizačních složkách obce,
- schvalovat *organizační řád* obecního úřadu,
- zřídit a rušit *komise rady obce*,

---

<sup>7</sup> Zákon č. 128/2000 Sb., o obcích, ve znění pozdějších předpisů.

- ukládat *pokuty* ve věcech samostatné působnosti obce,
- schvalovat *účetní závěrku příspěvkových organizací* obcí,
- a další.<sup>8</sup>

### **Starosta a místostarosta**

Starosta zastupuje obec navenek. Funkci starosty a místostarosty může vykonávat pouze občan ČR, kterého ze svých členů zvolilo zastupitelstvo obce. Zastupitelstvu obce jsou také odpovědni.

Mezi úkoly starosty patří *připravovat, svolávat a řídit zasedání* zastupitelstva obce a rady obce. Dále *podepisovat zápis* z těchto jednání. Starosta je odpovědný za včasné *objednání a provedení přezkoumání* hospodaření obce. Dále odpovídá za *informování veřejnosti* o činnostech obce. *Jmenuje a odvolává tajemníka* obecního úřadu. Se jmenováním a odvoláním musí souhlasit ředitel krajského úřadu. Pokud funkce tajemníka obecního úřadu není v obci zřízena, plní ji starosta. Jedná se o plnění úkolů jako zaměstnavatele a zabezpečení výkonu přenesené působnosti v obci. V době nepřítomnosti zastupuje starostu místostarosta. Pokud již starosta nebo místostarostové nevykonávají svou funkci, přestávají být také členy rady obce.<sup>9</sup>

### **Obecní úřad**

Obecní úřad představuje výkonný orgán obce, který řídí starosta. Dále je tvořen místostarostou, tajemníkem a zaměstnanci. Obecní úřad se člení na odbory a oddělení. Jejich počet závisí na velikosti obce, rozsahu samostatné a přenesené působnosti. O jejich zřízení a zrušení rozhoduje rada obce. V obcích se například zřizují odbor finanční, odbor školství a vzdělání, odbor kultury a sportu, odbor životního prostředí, odbor vnitřních věcí, odbor kontroly, a další.

V rámci *samostatné působnosti* plní obecní úřad úkoly uložené zastupitelstvem obce nebo radou obce. Dále pomáhá výborům a komisím. Zajišťuje činnosti patřící do *přenesené působnosti*, které mu stanoví zákon o obcích nebo jiný zákon, a které nejsou svěřeny jinému orgánu obce.<sup>10</sup>

<sup>8</sup> Zákon č. 128/2000 Sb., o obcích, ve znění pozdějších předpisů.

<sup>9</sup> Zákon č. 128/2000 Sb., o obcích, ve znění pozdějších předpisů.

<sup>10</sup> PEKOVÁ, J., J. PILNÝ a M. JETMAR. *Veřejná správa a finance veřejného sektoru*. (2008, s. 130-131).

Funkce **tajemníka obecního úřadu** se povinně zřizuje v obcích s pověřeným obecním úřadem a v obcích s rozšířenou působností. U ostatních obcí je zřízení této funkce dobrovolné. Tajemník ze své činnosti odpovídá starostovi obce. Tajemník zajišťuje *úkoly v přenesené působnosti*, plní povinnosti, které mu uložilo zastupitelstvo obce, rada obce nebo starosta. Dále *stanovuje platy zaměstnancům* obecního úřadu, plní úkoly *statutárního orgánu zaměstnavatele*, *uzavírá a ukončuje pracovní poměr* zaměstnanců obecního úřadu. Dále *vydává vnitřní směrnice obecního úřadu* jako například spisový řád, skartační řád, pracovní řád apod. Tajemník se účastní jednání zastupitelstva obce a rady obce, kde má poradní hlas.<sup>11</sup>

### **Výbory a komise**

Výbory patří mezi iniciativní a kontrolní orgány zastupitelstva obce. Předsedou výboru je člen zastupitelstva obce. Povinně jsou zřizovány finanční a kontrolní výbor, které musí být nejméně tříčlenné. **Finanční výbor** *kontroluje hospodaření s majetkem a finančními prostředky* obce. Dále vykonává činnosti, kterými jej pověřilo zastupitelstvo obce. **Kontrolní výbor** *kontroluje plnění usnesení* vydaná zastupitelstvem a radou obce, dále dohlíží na *dodržování právních předpisů*. V případě, že na území obce žije alespoň 10 % občanů hlásících se k jiné národnosti než české, pak musí zastupitelstvo obce povinně zřídit také **výbor pro národnostní menšiny**. Minimálně polovinu členů tohoto výboru musí tvořit příslušníci národnostních menšin.

**Komise** patří mezi iniciativní a poradní orgány rady obce. Komise podávají radě obce své *návrhy a náměty*. Pokud starosta komisi svěří výkon přenesené působnosti, pak se komise stává výkonným orgánem a je odpovědná starostovi obce.<sup>12</sup>

#### **2.1.2 Rozpočet a rozpočtový proces**

**Rozpočet** je finanční plán sloužící k finančnímu a hospodářskému řízení obce. Představuje bilanci příjmů a výdajů obce. Je schvalován zastupitelstvem obce na jedno rozpočtové období, tedy na kalendářní rok. Základní úkol rozpočtu spočívá v co nejlepším využití omezených finančních prostředků. Účelem jeho sestavování je definovat budoucí hospodaření obce,

---

<sup>11</sup> Zákon č. 128/2000 Sb., o obcích, ve znění pozdějších předpisů.

<sup>12</sup> PEKOVÁ, J., J. PILNÝ a M. JETMAR. *Veřejná správa a finance veřejného sektoru*. (2008, s. 129).

schválit plánované činnosti a akce. Rozpočet obce se zpracovává na základě rozpočtového výhledu.<sup>13</sup>

Funkce rozpočtu jako *finančního plánu* spočívá v zajištění solventnosti obce. Solventnost obce lze dosáhnout tím, že jsou v rozpočtu zahrnuty pouze výdaje kryté reálně očekávanými příjmy, existujícími rezervami nebo půjčkami, které obec může získat a splatit. Rozpočet jako *bilance* představuje bilancování příjmů a výdajů za kalendářní rok. Dále rozpočet plní funkci *nástroje prosazování cílů municipální politiky*. Obec stanovuje, které veřejné statky a služby bude poskytovat, na jaké činnosti vydá své finanční prostředky, také v mezích zákona rozhoduje o míře zdanění a velikosti poplatků, apod.<sup>14</sup>

*Rozpočtový výhled* slouží k střednědobému finančnímu plánování. Sestavuje se na dobu 2 až 5 let následujících po roce, na který se sestavuje roční rozpočet. Jeho tvorba vychází z uzavřených smluvních vztahů a přijatých závazků. Rozpočtový výhled musí zobrazovat cíle, potřeby, a také možnosti obce. Stejně jako rozpočet, tak také rozpočtový výhled musí být aktualizován. Měl by reagovat na měnící se finanční situaci obce, rozdílné potřeby, změněné představy zastupitelů apod.

Rozpočet je sestavován zpravidla jako *vyrovnaný*. Rozpočet může být schválen jako *přebytkový* v případě, že jsou některé příjmy daného roku vymezeny k využití v následujících letech. *Schodkový* rozpočet může být schválen, pokud tento schodek lze uhradit finančními prostředky z minulých let, smluvně zabezpečenou půjčkou, úvěrem, návratnou finanční výpomocí, kontokorentním úvěrem, prodejem finančních aktiv (např. majetkové cenné papíry) nebo také výnosem z prodeje komunálních dluhopisů. To znamená, že schodkový rozpočet nesmí být schválen bez zajištění finančního pokrytí schodku.<sup>15</sup>

Při nedodržení určitých pravidel může dojít k tzv. *porušení rozpočtové kázně*. Nejčastěji se jedná o nedodržení účelu použití dotace, proplácení nezpůsobilých výdajů, nedodržení časového termínu, nesplnění dohodnutých parametrů apod. Obec musí prostředky, u kterých

---

<sup>13</sup> LORENC, Jiří a Jana KAŠPÁRKOVÁ. *Rozpočtová skladba a účetnictví 2014: pro územní samosprávné celky*. (2014, s. 9, 22).

<sup>14</sup> PROVAZNÍKOVÁ, Romana. *Financování měst, obcí a regionů: teorie a praxe*. (2009, s. 57-59).

<sup>15</sup> LORENC, Jiří a Jana KAŠPÁRKOVÁ. *Rozpočtová skladba a účetnictví 2014: pro územní samosprávné celky*. (2014, s. 16, 20).

došlo k porušení rozpočtové kázně vrátit a zaplatit penále ve výši 1 promile z odvodu za každý den, kdy toto porušení trvalo.

Další porušení pravidel se nazývá *správní delikt*. Obec se může dopustit správního deliktu např. nehospoďařením dle schváleného rozpočtu nebo rozpočtového provizoria, dále nezpracováním rozpočtového výhledu, nezajištěním přezkoumání svého hospodaření, apod. Pokuta u správního deliktu je stanovena do výše 1 milionu Kč.<sup>16</sup>

**Rozpočtový proces** se týká sestavení, realizace, plnění a kontroly rozpočtu. Doba jeho trvání je delší než délka rozpočtového období, zpravidla trvá 1,5 až 2 roky. Mezi zásady rozpočtového procesu patří *každoroční sestavování rozpočtu*. Z dlouhodobého hlediska platí *zásada vyrovnanosti rozpočtu*. Tato zásada umožňuje sestavovat schodkový rozpočet pouze z krátkodobého hlediska na pokrytí mimořádných investic. Dále musí být rozpočet *reálný, a pravdivý*. Mezi další zásady rozpočtu patří *princip úplnosti a jednotnosti*, který zajišťuje závazná rozpočtová skladba. Dále *zásada hospodárnosti a efektivnosti, finanční kontrola a účetní audit*. Poslední zásadou je *publicita rozpočtu*. Jedná se o informování občanů o hospodaření obce.<sup>17</sup>

Rozpočtový proces zahrnuje řadu činností.

- Sestavení *návrhu rozpočtu* - zákon o rozpočtových pravidlech územních rozpočtů stanovuje povinnost zveřejnit návrh rozpočtu nejméně na 15 dnů před jeho projednáváním na zasedání zastupitelstva. Návrh rozpočtu je vyvěšen na úřední desce obce a způsobem umožňující dálkový přístup občanům.
- *Projednání návrhu a schválení rozpočtu* – rozpočet obce schvaluje na svém zasedání zastupitelstvo obce. Pokud není rozpočet před 1. lednem rozpočtového roku schválen, hospodaří se podle rozpočtového provizoria. Jeho pravidla také schvaluje zastupitelstvo obce. Příjmy a výdaje rozpočtového provizoria jsou součástí následně schváleného rozpočtu.
- *Rozpis rozpočtu* – jedná se o rozepsání schváleného rozpočtu podle podrobné rozpočtové skladby.<sup>18</sup>

---

<sup>16</sup> LORENC, Jiří a Jana KAŠPÁRKOVÁ. *Rozpočtová skladba a účetnictví 2014: pro územní samosprávné celky*. (2014, s. 60-63, 68).

<sup>17</sup> PEKOVÁ, Jitka. *Finance územní samosprávy: teorie a praxe v ČR*. (2011, s. 212-2013).

<sup>18</sup> Zákon č. 250/2000 Sb., o rozpočtových pravidlech územních rozpočtů, ve znění pozdějších předpisů.

- *Plnění rozpočtu* – představuje hospodaření obce dle schváleného rozpočtu. Avšak v průběhu roku může docházet ke změnám rozpočtu. Může dojít k organizačním změnám (např. zrušení příspěvkové organizace), metodickým změnám (např. změna rozpočtového určení daně) a k věcným změnám (např. neuskutečnění investice). Tyto změny se realizují prostřednictvím rozpočtového opatření, které provádí rada obce v rozsahu stanoveném zastupitelstvem obce.
- *Kontrola* – obec musí provádět pravidelnou, systematickou a úplnou kontrolu po celý rozpočtový rok.
- *Závěrečný účet* – tento účet musí obec zpracovat po skončení kalendářního roku. Závěrečný účet obsahuje informace o plnění rozpočtu příjmů a výdajů členěné dle rozpočtové skladby. Dále zahrnuje údaje o hospodaření s majetkem, informace o tvorbě a použití peněžních fondů, apod. Také zahrnuje vyúčtování finančních vztahů ke státnímu rozpočtu, rozpočtu krajů, obcí, státním fondům, aj. Obec a dobrovolné svazky obcí mají povinnost nechat si přezkoumat své hospodaření za uplynulý kalendářní rok. Přezkoumání provádí krajský úřad nebo auditor. Zpráva o výsledku přezkoumání hospodaření se pak stává součástí závěrečného účtu. Také závěrečný účet musí být, stejně jako návrh rozpočtu, před svým projednáním vyvěšen. Projednání se musí uskutečnit do 30. června následujícího roku. Zastupitelstvo jej uzavírá vyjádřením souhlasu s celoročním hospodařením – bez výhrad, nebo s výhradami.<sup>19</sup>

## 2.2 Rozpočtová skladba

Rozpočtová skladba představuje jednotné třídění příjmů a výdajů, kterou stanovuje vyhláška MF č. 323/2002 Sb., o rozpočtové skladbě, ve znění pozdějších předpisů. Všechny veřejné rozpočty jsou zpracovány v třídění dle rozpočtové skladby.

Rozpočtová skladba třídí příjmy a výdaje z různých hledisek. U veřejných rozpočtů se používají čtyři základní hlediska třídění – odpovědnostní, druhové, odvětvové a konsolidační. Mezi další hlediska např. patří zdrojové, třídění výdajů dle účelu (tedy účelové), třídění podle účelů transferů (tedy transferové), a další.

---

<sup>19</sup> LORENC, Jiří a Jana KAŠPÁRKOVÁ. *Rozpočtová skladba a účetnictví 2014: pro územní samosprávné celky*. (2014, s. 48-56).



**Odpovědnostní hledisko třídění** se využívá u třídění příjmů a výdajů státního rozpočtu. Finanční operace jsou rozděleny podle správců kapitol. Státní rozpočet se skládá z cca 40 kapitol, mezi které například patří Kancelář prezidenta republiky, Poslanecká sněmovna Parlamentu, Senát Parlamentu, Úřad vlády České republiky, jednotlivá ministerstva apod. Pro obce je členění nepovinné. Využívají ho zpravidla větší obce, které určí, kdo zodpovídá za příslušné části rozpočtu.<sup>20</sup>

**Druhové hledisko třídění** představuje základ třídění v celé rozpočtové soustavě. Povinně se takto člení všechny veřejné rozpočty. Detailněji je hledisko rozebráno v další části textu.

**Odvětvové třídění rozpočtové skladby** je zaměřeno na účel finančních prostředků. Jedná se o členění do určitých oblastí, do kterých jsou finanční prostředky vydávány, a také odkud plynou. Odvětvové hledisko zahrnuje všechny výdajové operace a některé nedaňové a kapitálové příjmy. Člení finanční operace do odvětví veřejné spotřeby.

Rozlišujeme 6 skupin:

1. Zemědělství, lesní hospodářství a rybářství.
2. Průmyslová a ostatní odvětví hospodářství.
3. Služby pro obyvatelstvo.
4. Sociální věci a politika zaměstnanosti.
5. Bezpečnost státu a právní ochrana.
6. Všeobecná veřejná správa a služby.

Jednotlivé *skupiny* se dále dělí na *oddíly*, ty se dále dělí na *pododdíly*, nejpodrobnější členění tvoří *paragraf*. Odvětvové třídění využívá čtyřmístný kód, všechna čtyři čísla označují konkrétní paragraf. Například skupina 3 – Služby pro obyvatelstvo, oddíl 31 – Vzdělávání, pododdíl 311 – Zařízení předškolní výchovy a základního vzdělávání, paragraf 3113 - Základní školy.

**Konsolidační třídění** upravuje tzv. konsolidaci rozpočtů. Jedná se o vyloučení duplicitních operací uvnitř konsolidovaného celku. Vyloučí se například peněžní převody mezi fondy

---

<sup>20</sup> LORENC, Jiří a Jana KAŠPÁRKOVÁ. *Rozpočtová skladba a účetnictví 2014: pro územní samosprávné celky*. (2014, s. 82-83, 90).

a rozpočtem, mezi zřizovatelem a organizační složkou apod. Konsolidací se nezmění výsledek bilance. Prvkem rozpočtové skladby jsou tzv. záznamové jednotky.

### **Druhové třídění rozpočtové skladby**

Druhové hledisko třídění představuje analyticky členěné operace. Operace jsou členěny na příjmy, výdaje a financování. *Příjmy* zahrnují nenávratně inkasované finanční prostředky. Nezahrnují se zde vypůjčené finanční prostředky jako například úvěr, návratná výpomoc apod. Příjmy se člení na vlastní příjmy (třídy 1-3, viz dále) a přijaté transfery. *Výdaje* představují nenávratnou platbu a poskytnuté návratné půjčky. Do výdajů nepatří splátka jistiny úvěrů, splátky dluhopisů aj. *Financování* zahrnuje veškeré přijaté půjčky a jejich splátky, také půjčky poskytnuté a jejich splátky.

Druhové třídění člení operace do tříd:

- Třída 1 – daňové příjmy.
- Třída 2 – nedaňové příjmy.
- Třída 3 – kapitálové příjmy.
- Třída 4 – přijaté transfery.
- Třída 5 – běžné výdaje.
- Třída 6 – kapitálové výdaje.
- Třída 8 – financování.

Také druhové členění používá čtyřmístný kód. Jednotlivé *třídy* se dále člení na *seskupení položek*, ty se dále člení na *podseskupení položek* a nejpodrobnější hledisko tvoří jednotlivé *položky*. Například: třída 1 – Daňové příjmy, seskupení položek 12 – Daně ze zboží a služeb v tuzemsku, podseskupení položek 121 – Obecné daně ze zboží a služeb v tuzemsku, položka 1211 – Daň z přidané hodnoty.<sup>21</sup>

### **Daňové příjmy**

Daňové příjmy představují u obcí nejvýznamnější zdroj příjmů. Tyto příjmy se každoročně opakují, patří tedy mezi běžné příjmy. Výnos obcí z daní je ovlivněn rozpočtovým určením daní (viz podkapitola 2.3) a rozsahem daňové pravomoci. Rozsahem daňové pravomoci se rozumí, do jaké míry mohou obce ovlivňovat konstrukci daně, jak mohou zasahovat do

---

<sup>21</sup> PEKOVÁ, J., J. PILNÝ a M. JETMAR. *Veřejná správa a finance veřejného sektoru*. (2008, s. 243-246).

výpočtu základu daně, jak mohou daň spravovat a vybírat. Obce mají většinou dost omezenou daňovou pravomoc.<sup>22</sup>

Mezi **daně** určené do rozpočtu obcí patří (včetně čísla položky):

- *Daň z příjmů fyzických osob* (dále „FO“) *ze závislé činnosti a funkčních požitků (1111)* – zahrnuje daň odváděnou zaměstnavatelem za vlastní zaměstnance.
- *Daň z příjmů FO ze samostatné výdělečné činnosti (1112)* – zahrnuje daň odvedenou prostřednictvím daňového přiznání, tedy z podnikání aj. činnosti a z pronájmu.
- *Daň z příjmů FO vybíraná srážkou (1113)* – patří zde daň z úroků, dividend aj.
- *Daň z příjmů právnických osob (1121)* – zahrnuje daň ze zisku a kapitálových výnosů.
- *Daň z příjmů právnických osob* (dále „PO“) *za obce (1122)* – poplatníkem daně je obec.
- *Daň z přidané hodnoty (1211)* – touto daní je zatíženo zboží a služby.
- *Daň z nemovitých věcí (1511)* – zahrnuje daň z pozemků, staveb a jednotek.

Do daňových příjmů patří také **místní poplatky**, vymezeny zákonem č. 565/1990 Sb., o místních poplatcích, ve znění pozdějších předpisů. O tom, zda a jaké místní poplatky budou vybírány, rozhoduje zastupitelstvo obce. Obce mohou vybírat (včetně čísla položky):

- *Poplatek za provoz systému shromažďování, sběru, přepravy, třídění, využívání a odstraňování komunálních odpadů (1340)* – platí FO s trvalým pobytem v obci, nebo osoby, které zde mají rekreační stavbu.
- *Poplatek ze psů (1341)* – platí držitel psa staršího 3 měsíců, který má trvalý pobyt případně sídlo na území ČR.
- *Poplatek za lázeňský nebo rekreační pobyt (1342)* – vybírá poskytovatel ubytování a odvádí ho obci.
- *Poplatek za užívání veřejného prostranství (1343)* – veřejným prostranstvím se rozumí neomezeně přístupné plochy, jako například náměstí, ulice, chodníky, apod.
- *Poplatek ze vstupného (1344)* – platí FO nebo PO, která pořádá kulturní, sportovní, prodejní nebo reklamní akci.
- *Poplatek z ubytovací kapacity (1345)* – platí FO nebo PO, která ubytování poskytl. Poplatek se vybírá v zařízeních, která jsou určena k přechodnému ubytování za úplatu.

---

<sup>22</sup> PEKOVÁ, Jitka. *Finance územní samosprávy: teorie a praxe v ČR.* (2011, s. 241-242).

- *Poplatek za povolení k vjezdu s motorovým vozidlem do vybraných míst a částí měst (1346)* – vybírá se za povolení k vjezdu do míst, kam je jinak vjezd zakázán.
- *Poplatek za zhodnocení stavebního pozemku možností jeho připojení na stavbu vodovodu nebo kanalizace (1348)* – tento typ pozemku je stanoven obecně závaznou vyhláškou.

Daňové příjmy také zahrnují **správní poplatky** (1361), které upravuje zákon č. 634/2004 Sb., o správních poplatcích, ve znění pozdějších předpisů. Za správní poplatek se například považuje:

- *poplatek za vydání občanského průkazu,*
- *poplatek za vydání stavebního povolení,*
- *poplatek za vydání řidičského průkazu,*
- *poplatek za vydání výpisu z katastru nemovitostí,*
- *poplatek za ověřování listin a podpisů, apod.*

### **Nedaňové příjmy**

Nedaňové příjmy zahrnují příjmy týkající se *vlastní činnosti obce*. Nejvýznamnější položku tvoří příjmy z poskytování služeb a výrobků (2111), na kterou se například evidují příjmy z reklam, příjmy z lesního hospodářství, příjmy z parkovného apod. Pod vlastní činnost obce také patří příjmy z prodeje zboží, příjmy ze školného aj. Další významný zdroj finančních prostředků představují *příjmy z pronájmu majetku*, jedná se o pronájem pozemků (2131), ostatních nemovitostí a jejich částí (2132), movitých věcí (2133) a ostatní. Do této třídy také patří *přijaté sankční platby* např. z pokut stanovených obecně závaznou vyhláškou. Dále zde řadíme *příjmy z prodeje krátkodobého a drobného dlouhodobého majetku, dary, pojistné náhrady, příspěvky, přijaté splátky půjčených prostředků*. Pokud nejsou výnosem provozovatele, pak do rozpočtu obce také plynou *uživatelské poplatky*. Nejčastějším uživatelským poplatkem je vodné a stočné.

### **Kapitálové příjmy**

Zdrojem kapitálových příjmů je *prodej dlouhodobého majetku*. Jedná se o jednorázový příjem do rozpočtu. Takto získané finanční prostředky by měly být využity k potřebným investicím. Mezi nejvýznamnější položky zde řadíme příjmy z prodeje pozemků (3111), prodej se vztahuje na pole, louky, zahrady, lesy apod. Dále se jedná o příjmy z prodeje ostatních

nemovitostí a jejich částí (3112), zde se eviduje prodej garáží, výrobních hal, sportovních hal, studny a další. Příjmy z prodeje ostatního hmotného dlouhodobého majetku (3113), které zahrnují prodej strojů, zařízení, vodovodů apod. Tato třída také zahrnuje *prodej dlouhodobého finančního majetku* (např. akcie, dluhopisy). Také zde řadíme přijaté *dary a příspěvky na pořízení dlouhodobého majetku*.<sup>23</sup>

### **Přijaté transfery (dotace)**

Transfery obcím plynou ze státního rozpočtu, ze státních fondů, od krajů, regionálních rad, a také od jiných obcí. Dále obce mohou získat finanční prostředky z rozpočtu Evropské unie nebo ze zahraničí.

Z hlediska účelu použití se dotace člení na *neinvestiční* a *investiční*. Neinvestiční dotace slouží k financování provozních potřeb, k nákupu materiálu, drobného majetku apod. Mohou mít podobu účelových i neúčelových dotací. Na rozdíl od investičních dotací, které jsou pouze účelové. Dotace lze také rozdělit na *nárokové* a *nenárokové*. O nárokové dotace obec nežadá, jsou jí poskytnuty automaticky ze zákona. Nenárokovou dotaci obec může získat pouze na základě žádosti. Prostředky získávají v rámci grantových programů od ministerstev (např. Ministerstvo kultury ČR, Ministerstvo pro místní rozvoj ČR, a další), z některých státních fondů (např. Státní fond životního prostředí, Státní fond rozvoje bydlení), apod.<sup>24</sup>

### **Běžné výdaje**

Běžné výdaje tvoří prostředky na každodenní provoz obce. Do běžných výdajů řadíme např. *platy*. Nejvýznamnější položku tvoří platy zaměstnanců v pracovním poměru (5011) a odměny členů zastupitelstva obcí a krajů (5023). Také zde patří *nákupy materiálu* jako např. knihy do knihovny, učebnice, věstníky, nákup osiv, dezinfekčních prostředků apod. Dále *nákup vody, paliv a energie, nákup služeb* jako např. nákup stravenek na veřejné stravování, úhrada za využívání internetové sítě aj., *sankce, dary, neinvestiční transfery a příspěvky příspěvkovým organizacím, platby daní a poplatků státnímu rozpočtu, neinvestiční transfery obyvatelstvu*, apod.

---

<sup>23</sup> LORENC, Jiří a Jana KAŠPÁRKOVÁ. *Rozpočtová skladba a účetnictví 2014: pro územní samosprávné celky*. (2014, s. 98-202).

<sup>24</sup> PEKOVÁ, Jitka. *Finance územní samosprávy: teorie a praxe v ČR*. (2011, s. 474-475).

## Kapitálové výdaje

Kapitálové výdaje zahrnují *investice na pořízení dlouhodobého hmotného a nehmotného majetku*, dále výdaje na *pořízení pozemků, na nákup akcií a majetkových podílů*. Do kapitálových výdajů také patří *investiční transfery* např. právnickým osobám, dobrovolným svazkům obcí, zřízeným příspěvkovým organizacím aj.

## Financování

Tato třída zachycuje pohyby bankovních účtů. Jedná se o přijetí finančních prostředků k pokrytí schodku rozpočtu, nebo vydání finančních prostředků v případě přebytku rozpočtu. Financování zajišťuje vyrovnanost rozpočtu. Z hlediska času je financování zajištěno krátkodobými (s dobou splatnosti do jednoho roku), nebo dlouhodobými prostředky (s dobou splatnosti nad jeden rok). Z hlediska způsobu financování se člení na prostředky z tuzemska, nebo ze zahraničí. Patří zde např. *prodej vlastních dluhopisů, prodej akcií, půjčky, úvěry, splátky půjčených prostředků, úhrada dluhopisů* aj.<sup>25</sup>

## 2.3 Rozpočtové určení daní

Rozpočtové určení daní (dále „RUD“) vymezuje, do kterého veřejného rozpočtu plyne výnos daně nebo jeho podíl. RUD se řídí zákonem č. 243/2000 Sb., o rozpočtovém určení daní, ve znění pozdějších předpisů. Poslední novela tohoto zákona byla přijata s účinností od 1. 1. 2013. Z hlediska RUD členíme daně na svěřené a sdílené. Výnos ze *svěřené daně* plyne celý přímo do určitého veřejného rozpočtu (např. do rozpočtu obce). Výnos ze *sdílených daní* je stanoven schváleným procentním podílem do státního rozpočtu, rozpočtu kraje a rozpočtu obce.<sup>26</sup>

Mezi *výhody sdílených daní* například patří vyšší stabilita daňových příjmů do rozpočtu obce, snížení nerovností mezi obcemi z hlediska daňových výnosů, dále obce mohou samy rozhodovat o využití takto získaných prostředků (na rozdíl od prostředků získaných jako účelová dotace). Tím, že se sdílené daně spravují a vybírají na centrální úrovni, dochází ke snižování administrativních nákladů souvisejících s jejich správou a výběrem.

<sup>25</sup> LORENC, Jiří a Jana KAŠPÁRKOVÁ. *Rozpočtová skladba a účetnictví 2014: pro územní samosprávné celky*. (2014, s. 237-432).

<sup>26</sup> PEKOVÁ, J., J. PILNÝ a M. JETMAR. *Veřejná správa a finance veřejného sektoru*. (2008, s. 230).

Mezi *nevýhody sdílených daní* například patří rostoucí závislost obcí na vůli státu, který rozhoduje o velikosti podílu obcí na výnosu sdílených daní, a také podle jakých kritérií bude výnos rozdělen. Obce spoléhají na daňové příjmy, snižuje se tedy motivace k tomu, aby si opatřily více vlastních příjmů do rozpočtu (např. nedaňové příjmy).<sup>27</sup>

Svěřenou daní, jejíž výnos patří výlučně do rozpočtu obce, je **daň z nemovitých věcí**. Tento název platí až od roku 2014, do té doby se jednalo o daň z nemovitostí. Výnos plyne do rozpočtu té obce, na jejímž území se nemovitost vyskytuje. Obec může ovlivnit výši výnosu změnou koeficientu. Může jej obecně závaznou vyhláškou zvýšit o jednu kategorii nebo snížit o jednu až tři kategorie. Koeficienty násobí základní sazbu této daně a platí pouze pro stavební pozemky, stavby a jednotky. Stanovené koeficienty dle zákona č. 338/1992 Sb., o dani z nemovitých věcí, ve znění pozdějších předpisů:

- 1,0 v obcích do 1 000 obyvatel,
- 1,4 v obcích nad 1 000 do 6 000 obyvatel,
- 1,6 v obcích nad 6 000 do 10 000 obyvatel,
- 2,0 v obcích nad 10 000 do 25 000 obyvatel,
- 2,5 v obcích nad 25 000 do 50 000 obyvatel,
- 3,5 v obcích nad 50 000 obyvatel, ve statutárních městech a ve Františkových Lázních, Luhačovicích, Mariánských Lázních a Poděbradech,
- 4,5 v Praze (může být zvýšen jen do výše 5,0).

Obec také může obecně závaznou vyhláškou stanovit tzv. místní koeficient ve výši 2, 3, 4 nebo 5. Koeficientem se násobí daň poplatníka (vyjma daně z orné půdy, vinic apod.). Vztahuje se na všechny nemovitosti, které se nacházejí na jejím území.<sup>28</sup>

Do svěřených daní také patří **daň z příjmů PO za obce**. Poplatníkem daně je obec. Pokud obec uskutečňuje činnost podléhající této dani, musí daň vykázat, přestože je celý výnos určen do jejího rozpočtu. Obec musí sestavit a podat daňové přiznání. Avšak tato daň její hospodaření nezatěžuje, má spíše formální charakter.<sup>29</sup>

---

<sup>27</sup> PEKOVÁ, Jitka. *Finance územní samosprávy: teorie a praxe v ČR*. (2011, s. 128-129).

<sup>28</sup> Zákon č. 338/1992 Sb., o dani z nemovitých věcí, ve znění pozdějších předpisů.

<sup>29</sup> LORENC, Jiří a Jana KAŠPÁRKOVÁ. *Rozpočtová skladba a účetnictví 2014: pro územní samosprávné celky*. (2014, s. 108-110).

Již zmíněná novela změnila výše procentních podílů na výnosech jednotlivých daní. Svěřených daní, tedy daní se 100% výnosem do rozpočtu obce, se změna netýkala.

*Rozdělení rozpočtového určení od 1. 1. 2008 - podíl obcí:*

- a. 21,4 % z celostátního hrubého výnosu **daně z příjmů FO ze závislé činnosti**,
- b. 21,4 % z 60 % celostátního hrubého výnosu **daně z příjmů FO ze samostatné výdělečné činnosti**,
- c. 21,4 % z celostátního hrubého výnosu **daně z příjmů FO vybírané srážkou**,
- d. 21,4 % z celostátního hrubého výnosu **daně z příjmů PO**,
- e. 21,4 % z celostátního hrubého výnosu **daně z přidané hodnoty**.

Celostátní hrubý výnos tvoří prostředky vybrané během rozpočtového roku. Výnos nezahrnuje vybrané pokuty a náklady spojené s daňovým řízením. Výnos je také snížen o vrácené peněžní prostředky.

Jednotlivým obcím jsou výnosy sdílených daní (a. – e.) rozdělovány na základě:

- kritéria výměry katastrálního území obce – 3 %,
- prostého počtu obyvatel v obci – 3 %,
- násobků postupných přechodů<sup>30</sup> – 94 %.

Dále se obcím na základě počtu zaměstnanců, kteří mají místo výkonu práce v obci, rozděluje 1,5 % z celostátního výnosu **daně z příjmů FO ze závislé činnosti**. Obce do svého rozpočtu také získávají 30 % z výnosu **daně z příjmů FO ze samostatné výdělečné činnosti**. Výnos se obcím rozděluje podle bydliště podnikatele. Daň má obce motivovat k podpoře podnikatelů, kteří se nacházejí na jejich území.<sup>31</sup>

*Rozdělení rozpočtového určení v letech 2013 až 2015 - podíl obcí:*

- a. 22,87 % z celostátního hrubého výnosu **daně z příjmů FO ze závislé činnosti**,
- b. 23,58 % z 60 % celostátního hrubého výnosu **daně z příjmů FO ze samostatné výdělečné činnosti**,
- c. 23,58 % z celostátního hrubého výnosu **daně z příjmů FO vybírané srážkou**,

<sup>30</sup> Koefficienty a násobky postupných přechodů uvádí příloha č. 2 k zákonu č. 243/2000 Sb., o rozpočtovém určení daní.

<sup>31</sup> PEKOVÁ, J., J. PILNÝ a M. JETMAR. *Veřejná správa a finance veřejného sektoru*. (2008, s. 232-233, 700).



- d. 23,58 % z celostátního hrubého výnosu **daně z příjmů PO**,
- e. 20,83 % z celostátního hrubého výnosu **daně z přidané hodnoty**.

Jednotlivým obcím jsou výnosy sdílených daní (a. – e.) rozdělovány na základě:

- kritéria výměry katastrálního území obce – 3 %,
- prostého počtu obyvatel v obci – 10 %,
- násobků postupných přechodů – 80 %,
- počtu dětí a žáků navštěvujících školu zřizovanou obcí – 7 %.

Také v tomto období je obcím rozdělováno 1,5 % z celostátního výnosu **daně z příjmů FO ze závislé činnosti** (podle počtu zaměstnanců) a 30 % z výnosu **daně z příjmů FO ze samostatné výdělečné činnosti** (podle bydliště podnikatele).

Cílem této novely bylo zmírnit velké rozdíly v přerozdělování daňových výnosů velkých obcí oproti malým a středně velkým obcím. Lze vidět, že se novelou zákona zvýšil procentní podíl obcí na celostátním hrubém výnosu daní. Jen u daně z přidané hodnoty (dále „DPH“) došlo ke snížení účasti obcí. Váha daně se sice snížila, avšak došlo ke zvýšení sazby daně. Příjem obcí z DPH tedy vzrostl, protože byl počítán z vyššího základu daně. Daňové příjmy se zvýšily cca o 10 mld. Kč, finanční prostředky byly v rámci nového RUD převedeny z dotací určených obcím. Obce tedy mohou samy rozhodovat o použití finančních prostředků, které získaly (na rozdíl od dotací). Účast obcí na rozdělení objemu sdílených daní v rámci RUD do roku 2008 a v období 2013 až 2015 uvádí přehledně tabulka v příloze č. 1.

Také se změnila váha jednotlivých kritérií pro rozdělení sdílených daní jednotlivým obcím. Váha kritéria výměry katastrálního území obce zůstala na stejných 3 %. Avšak místo výměry se nově využívá pojem započtená výměra. Započtená výměra vychází z údajů Českého úřadu zeměměřičského a katastrálního k 1. 1. s omezením výměry maximálně 10 ha na každého obyvatele obce. Tato podmínka má negativní dopad na málo lidnaté obce s vysokou rozlohou. U kritéria prostého počtu obyvatel v obci došlo ke zvýšení váhy z 3 % na 10 %. Údaje o počtu obyvatel jsou získány z Českého statistického úřadu k datu 1. 1.<sup>32</sup>

---

<sup>32</sup> Zákon č. 243/2000 Sb., o rozpočtovém určení daní, ve znění pozdějších předpisů.

Novela zákona zavedla nové kritérium počet dětí a žáků navštěvujících školu zřizovanou obcí s váhou 7 %. Do roku 2012 byl obcím poskytován tzv. „příspěvek na školství“ v rámci kapitoly Všeobecná pokladní správa. Od roku 2013 se finanční prostředky odvozují od celkového objemu sdílených daní. U kritéria násobků postupných přechodů také došlo ke změně. Novelou se jejich váha snížila z 94 % na 80 %. Je to logické, protože součet kritérií je vždy 100 %.<sup>33</sup>

---

<sup>33</sup> Ministerstvo financí České republiky. *Informace k financování mateřských a základních škol zřizovaných obcemi v rámci RUD*. Dostupné z: <http://www.mfcr.cz/cs/verejny-sektor/prognozy/prijmy-kraju-a-obci/2014/informace-k-financovani-materskych-a-zak-19175>.

### 3 ANALÝZA DAŇOVÝCH PŘÍJMŮ VYBRANÉ SKUPINY OBCÍ

Daňové příjmy patří mezi nejdůležitější příjmy obcí. Než zhodnotíme jednotlivé daňové položky, je důležité nejdříve nahlédnout na daňové příjmy jako celek. Proto jsou také popsány ostatní třídy. K rozboru hospodaření obcí bylo využito druhové hledisko třídění příjmů a výdajů, ke zjištění finančních informací byl využit informační portál Ministerstva financí.

Nejdříve je rozebráno hospodaření obcí za celou Českou republiku. V roce 2010 bylo evidováno 6 245 obcí, o rok později se počet obcí o jednu zvýšil. V roce 2013 vznikly další dvě obce, celkový počet tedy činil 6 248 obcí. V příloze č. 2 je uvedena tabulka příjmů a výdajů v přepočítání na obyvatele za všechny obce ČR za období 2010-2013.

Tab. 3.1 Příjmy obcí České republiky (v tis. Kč)

	2010	2011	2012	2013
Daňové příjmy	142 885 549,15	141 901 390,39	145 534 554,59	161 725 863,46
Nedaňové příjmy	27 181 950,69	28 648 689,06	28 790 365,96	28 304 747,41
Kapitálové příjmy	12 769 005,17	8 508 240,21	8 742 712,45	7 340 405,24
Přijaté transfery	100 783 646,41	89 548 839,45	58 003 637,91	58 804 687,76
<b>Příjmy celkem</b>	<b>283 620 151,42</b>	<b>268 607 159,11</b>	<b>241 071 270,90</b>	<b>256 175 703,87</b>

Zdroj: Vlastní zpracování dle <http://monitor.statnipokladna.cz/>

Největší příjem obcí v letech 2010 až 2013 tvořily daňové příjmy (viz Tab. 3.1). Tato třída zahrnuje kromě daní také poplatky a odvody, ovšem převážnou část tvoří právě daně, okolo 90 %. Podíl daňových příjmů na celkových příjmech stále rostl, v roce 2013 tvořil 63,1 %. Daňové příjmy se v letech 2010 až 2012 pohybovaly kolem 140 mld. Kč, v přepočtu na obyvatele vykazují přes 13 tis. Kč. V roce 2013 došlo k výraznému zvýšení oproti předchozímu roku, nárůst o 16,19 mld. Kč na 161,73 mld. Kč. V přepočtu se jedná o 15,38 tis. Kč na obyvatele. Tento nárůst je způsoben zejména změnou rozpočtového určení daní. Jednotlivé druhy daní jsou rozebrány v další části textu. Nedaňové příjmy, se v průběhu let pohybovaly na podobné výši, průměrně kolem 28 miliard Kč, to představuje v přepočtu průměrně 2,69 tis. Kč na obyvatele. Větší rozdílnost je viditelná u kapitálových příjmů, konkrétně rok 2010 ve srovnání s ostatními roky. Jednou ze zásadních položek zvyšujících kapitálové příjmy v roce 2010 byly příjmy z prodeje ostatních nemovitostí a jejich částí, které v tomto roce činily 6,94 mld. Kč. V ostatních letech se pohybovaly kolem 3 a 4 mld. Kč. Celkové kapitálové příjmy v roce 2010 byly 1,22 tis. Kč na obyvatele, v letech 2011 a 2012 představovaly kolem 800 Kč na obyvatele. V roce 2013 klesly ještě více na 698 Kč na

obyvatele. Také u přijatých transferů je největší rozdíl právě v roce 2010. Při srovnání tohoto roku a roku 2013 došlo ke snížení přijatých transferů o 41,7 %. Největší rozdíl je dán ostatními neinvestičními přijatými transfery ze státního rozpočtu, které v roce 2010 činily přes 40 mld. Kč a v roce 2013 dosáhly necelých 15 mld. Kč. Přijaté transfery mají do roku 2012 klesající trend, z 9,59 tis. Kč na obyvatele klesly na 5,52 tis. Kč na obyvatele. V roce 2013 došlo k mírnému zvýšení na 5,59 tis. Kč na obyvatele. Celkové příjmy ve sledovaném období rok od roku klesaly, v roce 2012 činily 22,95 tis. Kč na obyvatele. Ovšem v roce 2013 došlo k nárůstu celkových příjmů na 24,36 tis. Kč na obyvatele. Důvodem zvýšení byl nárůst daňových příjmů.

Tab. 3.2 Výdaje obcí České republiky (v tis. Kč)

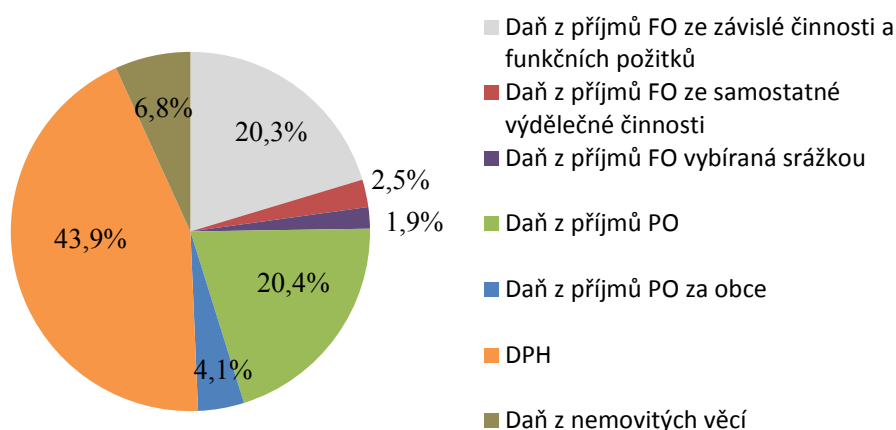
	2010	2011	2012	2013
Běžné výdaje	199 301 406,22	194 009 164,03	167 661 404,06	173 002 735,76
Kapitálové výdaje	87 715 590,60	75 785 825,42	67 413 752,45	65 663 401,29
<b>Výdaje celkem</b>	<b>287 016 996,82</b>	<b>269 794 989,45</b>	<b>235 075 156,51</b>	<b>238 666 137,05</b>

Zdroj: Vlastní zpracování dle <http://monitor.statnipokladna.cz/>

Na celkových výdajích obcí se nejvíce podílí běžné výdaje. Tvoří kolem 70 % celkových výdajů. Převaha běžných výdajů nad kapitálovými není nijak překvapující, protože nejvíce prostředků obce vynakládají na běžný provoz. Největší běžný výdaj představují neinvestiční příspěvky příspěvkovým organizacím, jejichž zřizovatelem je obec. Tyto výdaje se v průběhu let pohybovaly kolem 30 a 26 mld. Kč. Vysoké výdaje také připadají na platy zaměstnanců v pracovním poměru a na nákup ostatních služeb. Výše běžných výdajů v roce 2010 a 2011 přesahovala 18 tis. Kč na obyvatele, v roce 2012 došlo ke snížení na 15,96 tis. Kč na obyvatele. Následující rok došlo ke zvýšení výdajů na 16,45 tis. Kč na obyvatele. Hlavní podíl na kapitálových výdajích, průměrně kolem 80 %, měly investice do pořízení budov, staveb apod. Nejnižší kapitálové výdaje za sledované období byly v roce 2013, měly hodnotu 6,25 tis. Kč na obyvatele. Jak lze vidět v tabulce běžné, kapitálové i celkové výdaje mají klesající trend. Avšak u běžných i celkových výdajů došlo v roce 2013 k navýšení, celkové výdaje se zvýšily na 22,70 tis. Kč na obyvatele.

Graf 3.1 zobrazuje, jak se jednotlivé daně podílejí na celkových příjmech z daní. Jedná se o průměrné podíly daní v letech 2010 až 2013.

Graf 3.1 Průměrné procentní podíly jednotlivých daní



Zdroj: Vlastní zpracování dle dat z <http://monitor.statnipokladna.cz/>

Největší výnos z daňových příjmů obcím plyne z daně z přidané hodnoty, tato daň tvořila 43,9 %. Tento výsledek lze očekávat, protože DPH představuje významný příjem státního rozpočtu. Snížená i základní sazba DPH se v průběhu let měnila. Také docházelo ke změnám podílu obcí na celostátním výnosu. Další daň, která se na výnosu nejvíce podílela, byla daň z příjmů PO. Podíl této daně činil průměrně 20,4 %. Nepatrně menší podíl měla daň z příjmů FO ze závislé činnosti a funkčních požitků, která tvořila průměrně 20,3 % z celkových příjmů z daní. Daň z nemovitých věcí s podílem 6,8 % zaujímal v pořadí čtvrté místo. Ostatní daně vykazovaly podíl pod 5 %. Konkrétní výše příjmů z daní uvádí Tab. 3.3.

Tab. 3.3 Příjmy z daní v letech 2010 – 2013 (v tis. Kč)

	2010	2011	2012	2013
Daň z příjmů FO ze závislé činnosti a funkčních požitků	25 708 816,89	26 663 665,04	27 359 707,82	29 788 862,30
Daň z příjmů FO ze samostatné výdělečné činnosti	4 779 860,90	2 742 721,85	2 737 153,07	3 030 296,77
Daň z příjmů FO vybíraná srážkou	2 181 166,30	2 377 332,24	2 817 401,64	3 033 837,21
Daň z příjmů PO	26 792 267,19	25 048 816,49	27 760 861,68	30 446 945,65
Daň z příjmů PO za obce	5 469 505,45	5 757 188,86	5 417 738,21	5 608 109,52
DPH	57 551 135,44	58 751 453,13	55 744 252,11	64 148 391,54
Daň z nemovitých věcí	8 663 630,55	8 609 129,71	9 602 113,78	9 736 020,87
<b>Celkem</b>	<b>131 147 825,01</b>	<b>129 952 851,73</b>	<b>131 440 401,43</b>	<b>145 792 825,69</b>

Zdroj: Vlastní zpracování dle <http://monitor.statnipokladna.cz/>

Nejvýnosnější je daň z přidané hodnoty. Nejvyšší příjmy z této daně plynuly v roce 2013, v tomto roce činila snížená sazba daně 15 % a základní sazba 21 %. Došlo tedy k nárůstu sazby oproti roku 2012 o jeden procentní bod. Avšak tato změna se u rozpočtů obcí neprojevila tak výrazně, protože došlo ke snížení sdílené části obcí na výnosu této daně. Příjmy obcí z DPH v tomto roce dosáhly výše 64,15 mld. Kč. Ve srovnání s rokem 2012, který vykazoval nejvyšší meziroční nárůst, došlo ke zvýšení příjmů o 8,40 mld. Kč. Při přepočítání, daň z přidané hodnoty tvořila v letech 2010 až 2012 průměrně 5,45 tis. Kč na obyvatele, v roce 2013 se jednalo o 6,10 tis. Kč na obyvatele. U daně z příjmů PO se ve sledovaném období sazba nezměnila, zůstala na 19 %. Avšak od roku 2011 docházelo ke zvyšování příjmů. V přepočtu na obyvatele dosahovaly průměrně 2,62 tis. Kč. Téměř stejnou výši vykazovala daň z příjmů FO ze závislé činnosti a funkčních požitků. Také tato daň měla rostoucí trend, pohybovala se od 25,71 mld. Kč až po 29,79 mld. Kč. Výše daně z nemovitých věcí se ve sledovaném období pohybovala kolem 8 a 9 mld. Kč, to představovalo přes 800 Kč a 900 Kč na obyvatele. Daň z příjmů PO za obce činila přes 5 mld. Kč, tedy přes 500 Kč na obyvatele. Jak je již zmíněno ve 2. kapitole, obě tyto daně (daň z nemovitých věcí a daň z příjmů PO za obce) jsou plně určeny do rozpočtu dané obce. Poslední dvě daně - daň z příjmů FO ze samostatné výdělečné činnosti (dále „SVC“) a daň z příjmů FO vybíraná srážkou, představují velmi nízké částky na obyvatele. V roce 2013 měly téměř shodnou výši 288 Kč na obyvatele. Také u daně z příjmů FO se sazba daně ve sledovaném období nezměnila, činila 15 %.

### 3.1 Hospodaření kategorie obcí 1 000 až 2 000 obyvatel

Obce velikosti 1 000 až 2 000 obyvatel patří mezi průměrně velké obce České republiky. Jejich počet ve sledovaném období nebyl stejný. Důvodem je změna počtu obyvatel v průběhu let. Například v roce 2013 do této kategorie patřilo 741 obcí.

Tab. 3.4 Příjmy obcí kategorie 1 000 až 2 000 obyvatel (v tis. Kč/obyv.)

	2010	2011	2012	2013
Daňové příjmy	9,02	8,84	9,03	11,22
Nedaňové příjmy	2,55	2,68	2,57	2,58
Kapitálové příjmy	1,03	0,81	0,60	0,58
Přijaté transfery	5,45	4,51	4,03	4,30
<b>Příjmy celkem</b>	<b>18,05</b>	<b>16,85</b>	<b>16,22</b>	<b>18,68</b>

Zdroj: Vlastní zpracování dle <http://monitor.statnipokladna.cz/>

U této kategorie obcí byl podíl daňových příjmů na celkových příjmech menší než u všech obcí za Českou republiku. Přesto podíl za celé období přesahuje 50 %. Příjmy z daní (bez místních poplatků) se pohybovaly kolem 8 tis. Kč na obyvatele, jen v roce 2013 činily 10,19 tis. Kč na obyvatele, to znamená, že místní poplatky obcím této kategorie přináší kolem 10 % daňových příjmů. Druhý nejvyšší příjem představovala třída přijaté transfery. Ve sledovaném období obce získaly nejvyšší dotace z titulu ostatních investičních přijatých transfer ze státního rozpočtu. V období 2010 až 2012 se jednalo průměrně o částku 1,67 tis. Kč na obyvatele, zatímco v roce 2013 obce získaly 2,26 tis. Kč na obyvatele. Nejvyšší rozdíl je viditelně mezi roky 2010 a 2011, kdy došlo ke snížení přijatých transfer o 933 Kč na obyvatele. Zásadní vliv mělo snížení investiční dotace z regionálních rad, také velikost neinvestičních dotací ze státního rozpočtu a investičních dotací ze státních fondů. U nedaňových příjmů plynulo nejvíce prostředků z poskytování služeb a výrobků, tento příjem se zejména týkal podpory ostatních produkčních činností a bytového hospodářství. Přibližně 50 % kapitálových příjmů bylo tvořeno příjmy z prodeje pozemků. Celkové příjmy v období 2010 až 2012 měly klesající trend, díky zvýšení daňových příjmů v roce 2013 došlo také k růstu celkových příjmů.

Tab. 3.5 Výdaje obcí kategorie 1 000 až 2 000 obyvatel (v tis. Kč/obyv.)

	2010	2011	2012	2013
Běžné výdaje	10,30	10,06	10,01	10,48
Kapitálové výdaje	6,95	6,52	6,17	6,91
<b>Výdaje celkem</b>	<b>17,25</b>	<b>16,59</b>	<b>16,18</b>	<b>17,38</b>

Zdroj: Vlastní zpracování dle <http://monitor.statnipokladna.cz/>

Podíl běžných výdajů na celkových výdajích činil průměrně 60,6 %. Nejvyšší výdajovou položku tvořil nákup ostatních služeb, jehož výše dosáhla průměrně 1,79 tis. Kč na obyvatele. Na tuto položku se zařazují různé výdaje. Nejvyšší částka připadala na sběr a svoz komunálního odpadu, dále na výdaje spojené s činností místní správy, výdaje na péči o vzhled obcí a veřejnou zeleň a další. Také u vybrané kategorie obcí tvořily výdaje spojené s výstavbou budov, staveb apod. přes 80 % kapitálových výdajů. Na pořízení budov, hal a staveb bylo vydáno průměrně 5,87 tis. Kč na obyvatele. Mezi další významné výdaje patřily prostředky na nákup strojů a zařízení, výdaje spojené s dopravními prostředky, pozemky apod. Běžné i kapitálové výdaje v uplynulých letech klesaly, k nárůstu jejich výše došlo v roce 2013, viz Tab. 3.5.

Jak již bylo zmíněno, nejvyšší příjem obcím plyne z daní. U specifitějšího vzorku, kterým je kategorie obcí 1 000 až 2 000 obyvatel, tvořila rovněž nejvyšší podíl daň z přidané hodnoty. DPH z celkových příjmů z daní tvořilo průměrně 41,8 %. Další byla daň z příjmů PO a daň z příjmů FO ze závislé činnosti a funkčních požitků, které tvořily přes 19 %.

Tab. 3.6 Příjmy z daní zvolené kategorie obcí (v tis. Kč/obyv.)

	2010	2011	2012	2013
Daň z příjmů FO ze závislé činnosti a funkčních požitků	1,49	1,52	1,56	2,02
Daň z příjmů FO ze SVČ	0,32	0,20	0,20	0,21
Daň z příjmů FO vybíraná srážkou	0,12	0,13	0,16	0,21
Daň z příjmů PO	1,56	1,46	1,62	2,04
Daň z příjmů PO za obce	0,25	0,28	0,31	0,28
DPH	3,31	3,36	3,22	4,42
Daň z nemovitých věcí	0,95	0,98	1,00	1,01
<b>Celkem</b>	<b>8,01</b>	<b>7,92</b>	<b>8,06</b>	<b>10,19</b>

Zdroj: Vlastní zpracování dle <http://monitor.statnipokladna.cz/>

Většina daní má růstový trend. U daně z příjmů PO došlo k mírnému poklesu v roce 2011. Přesto, že se sazba DPH zvýšila, došlo v roce 2012 ke snížení hodnoty příjmů. Výše příjmů z daní se mezi léty 2012 a 2013 zvýšila u všech daní, vyjma daně z příjmů PO za obce. Podobně jako u všech obcí za republiku, také u kategorie obcí plynou nejnižší příjmy z daně z příjmů FO vybírané srážkou. Nejvyšší příjem z daní plynul obcím v roce 2013, na obyvatele připadalo 10,19 tis. Kč. Jednotlivé daně, přepočítané na obyvatele, byly u kategorie obcí 1000 až 2000 obyvatel nižší než hodnoty za všechny obce ČR. Některé daně se liší v řádech sta Kč, některé v řádech tisíců Kč. Nejnižší rozdíl byl vykázán u daně z příjmů FO ze SVČ, činil průměrně 80 Kč na obyvatele. Sledovaná kategorie obcí z této daně získala průměrně o 26,4 % méně než obce celé ČR. Největší rozdíl byl patrný u DPH, který dosáhl v období 2010 až 2012 přes 2 tis. Kč na obyvatele, průměrně tedy 39,6 %. Avšak v roce 2013 se tento rozdíl snížil na 27,5 %, na celkových 1,68 tis. Kč na obyvatele. Jediná daň, která měla vyšší hodnotu u sledované kategorie obcí, byla daň z nemovitých věcí. Od roku 2011 měl rozdíl klesající trend, v roce 2011 rozdíl činil 160 Kč na obyvatele a v roce 2013 činil 80 Kč na obyvatele. Nejvýraznější rozdíl představovaly celkové příjmy z daní. Rozdíl činil průměrně 4,26 tis. Kč na obyvatele ve prospěch hodnoty za všechny obce. Tabulka jednotlivých daní přepočítaných na obyvatele za všechny obce ČR je uvedena v příloze č. 2.



## 3.2 Hospodaření vybraných obcí

Vybrané obce se nachází v okrese Nový Jičín v Moravskoslezském kraji, kde se nalézá celkem 14 obcí v kategorii 1 000 až 2 000 obyvatel.

### 3.2.1 Obecné údaje o vybraných obcích<sup>34</sup>

**Hodslavice** vedle základní působnosti vykonávají matriční úřad, rozšířený rozsah přenesené působnosti provádí město Nový Jičín. Starostkou obce byla zvolena Mgr. Pavla Adamcová a místostarostou Martin Repta. Zastupitelstvo je tvořeno 14 členy.

**Jeseník nad Odrou** je obec s matričním úřadem. Rozšířený rozsah přenesené působnosti vykonává město Nový Jičín, které je obcí se stavebním úřadem, pověřeným obecním úřadem a obcí s rozšířenou působností. Jeseník nad Odrou se skládá z pěti místních částí: Jeseník nad Odrou, Blahutovice, Hrabětice, Hůrka a Polouvsí. Funkci starosty zastává Mgr. Tomáš Machýček a místostarosty Libor Macháč. Zastupitelstvo obce má 15 členů.

**Kunín** je obcí se základní působností. Matriční úřad, pověřený úřad a výkon obce s rozšířenou působností zastává Nový Jičín. Činnosti stavebního úřadu realizuje Suchdol nad Odrou. Funkci starosty vykonává Dagmar Novosadová a funkci místostarosty Markéta Kuběnová a Vladimír Sedláček. Zastupitelstvo je složeno z 15 členů.

**Rybí** vykonává pouze základní působnost, přenesenou působnost vykonává město Nový Jičín. Starostkou obce je Marie Janečková a místostarostou Martin Lapčík. Zastupitelstvo má 15 členů.

**Velké Albrechtice** také vykonávají pouze základní působnost, přenesený výkon státní správy vykonává město Bílovec. Funkci starosty zastává Ing. Josef Magera a funkci místostarosty Ing. Martin Stanečka. Zastupitelstvo je složeno z 15 členů.

### 3.2.2 Příjmy a výdaje vybraných obcí

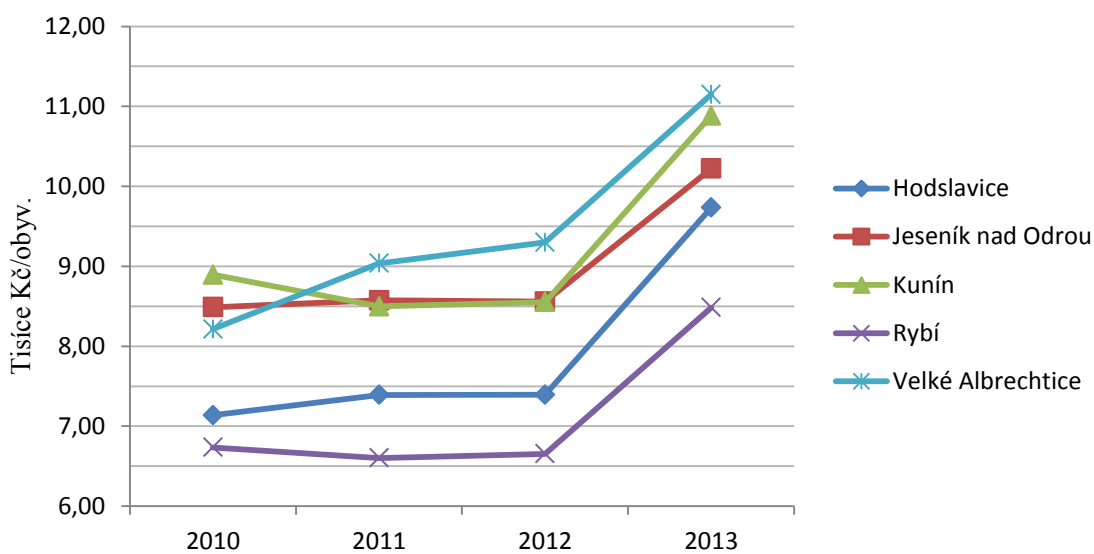
Mezi nejvyšší příjmy se řadí daňové příjmy a přijaté transfery. Daňové příjmy se u jednotlivých obcí v průběhu let pohybovaly přibližně na podobné úrovni. Výraznou změnu oproti předchozím létům představoval rok 2013. Již bylo zmíněno, že důvodem zvýšení

---

<sup>34</sup> Informace k 1. 1. 2015.

daňových příjmů byly zejména změny sazeb daní, a také změna RUD. Vývoj daňových příjmů zobrazuje Graf 3.2. U obce Hodslavice daňové příjmy přesahovaly 7 tis. Kč na obyvatele, v porovnání s ostatními obcemi došlo na rok 2013 u této obce k největšímu zvýšení. Daňové příjmy vzrostly o 2,34 tis. Kč na obyvatele oproti předchozímu roku. Daňové příjmy u obce Jeseník nad Odrou stouply z průměrných 8,54 tis. Kč na obyvatele na 10,22 tis. Kč na obyvatele. Jednalo se o nejnižší nárůst z roku 2012 na rok 2013. Obci Kunín se daňové příjmy zvýšily o 2,33 tis. Kč na obyvatele, na částku 10,88 tis. Kč na obyvatele. Rybí prostřednictvím daní, poplatků a odvodů získala průměrně 6,66 tis. Kč na obyvatele za období 2010-2012, v roce 2013 se příjmy zvýšily na 8,48 tis. Kč na obyvatele. Velké Albrechtice zaznamenaly meziroční nárůst o 1,85 tis. Kč na obyvatele, ovšem v porovnání s ostatními obcemi získaly v roce 2013 nejvíce prostředků. V roce 2013 představovaly daňové příjmy pro obec Rybí a Velké Albrechtice přes 80 % příjmů do rozpočtu. U obce Kunín činily 74 %, rozpočet obce Hodslavic a Jeseníku nad Odrou je tvořen více než z 50 % daňovými příjmy. Souhrnné údaje jednotlivých vybraných obcí o příjmech a výdajích z hlediska tříd za období 2010 – 2013 jsou uvedeny v příloze č. 3.

Graf 3.2 Daňové příjmy jednotlivých obcí



Zdroj: Vlastní zpracování dle dat z <http://monitor.statnipokladna.cz/>

Výše přijatých transferů byla velmi odlišná. Nejvíce dotací obce získaly v roce 2010, vyjma Hodslavic měly v průběhu let klesající trend. Nejvíce prostředků obce získaly jako neinvestiční dotace od orgánů státní správy (např. ministerstev), od úřadů práce (aktivní politika zaměstnanosti), investiční dotace od ministerstev (např. ministerstvo životního

prostředí), dále prostředky na společensky účelná pracovní místa apod. Nejvyšší částku připadající na jednoho obyvatele měl Jeseník nad Odrou, přibližně 59 tis. Kč v roce 2010. Jednalo se o 79 % celkových příjmů. Nejnižší prostředky z dotací připadaly na Velké Albrechtice, které v roce 2013 získaly 510 Kč na obyvatele, to představovalo necelé 4 % celkových příjmů. V roce 2010 byl výrazný rozdíl v tom, jak se na celkových příjmech podílely daňové příjmy a přijaté transfery, ve prospěch transferů. Avšak u obce Rybí a Velkých Albrechtic byl tento rozdíl nepatrný, obě tyto třídy tvořily přes 40 % příjmů rozpočtu. Nedaňové příjmy u obce Hodslavice ve sledovaném období rostly, u ostatních obcí měly v průběhu let rostoucí i klesající charakter. U obcí Rybí a Velké Albrechtice nedaňové příjmy tvořily kolem 800 Kč na obyvatele. Hodslavice získaly průměrně přes 1 tis. Kč na obyvatele, Kunín přes 2 tis. Kč na obyvatele a nejvíce nedaňových příjmů vykazoval Jeseník nad Odrou 3,74 tis. Kč na obyvatele. Nejvíce prostředků obce získávaly z poskytování služeb a výrobků, které zahrnují například příjmy spojené se zásobováním pitnou vodou, odpadním hospodářstvím, bytovým hospodářstvím aj. Další významnou položku tvořily příjmy z pronájmu ostatních nemovitostí, neinvestiční dary, nekapitálové příspěvky a náhrady apod. Kapitálové příjmy tvořily nejmenší podíl na celkových příjmech. Nejnižší kapitálové příjmy vykazovala obec Hodslavice, která prodejem dlouhodobého majetku získala v roce 2012 pouhých 10 Kč na obyvatele. Tato částka je nejnižší ve srovnání s ostatními léty i ostatními vybranými obcemi. Ovšem průměrně ve sledovaném období získala prodejem dlouhodobého majetku nejméně obec Kunín, tedy 190 Kč na obyvatele. Nejvíce pak obec Jeseník nad Odrou, průměrně 1,17 tis. Kč na obyvatele. Nejvíce prostředků obce získaly prodejem pozemků, ostatních nemovitostí, a také jako dary na pořízení dlouhodobého majetku. Tento dar získaly Hodslavice pro účely silniční dopravy, Rybí pro předškolní zařízení a Jeseník nad Odrou pro účely bytového hospodářství. Jeseník nad Odrou také získal příspěvek od fyzické osoby na pořízení dlouhodobého majetku, konkrétně na výstavbu a údržbu místních inženýrských sítí.

Výše celkových příjmů byla mezi obcemi, ale také v rámci jedné obce v průběhu let dosti odlišná. Při srovnání roku 2012 a 2013 došlo k většímu ustálení hodnot. Nejvyšší meziroční rozdíl byl u Jeseníku nad Odrou, kdy z roku 2010 na rok 2011 došlo k poklesu celkových příjmů o 43,68 tis. Kč na obyvatele, tedy snížení o 58,3 %. Příjmy Jeseníku nad Odrou v roce 2010 činily 74,98 tis. Kč na obyvatele, především díky vysoké dotaci. Tato částka představovala nejvyšší celkové příjmy obce v průběhu let sledovaného období, ale také nejvyšší příjmy v porovnání s ostatními vybranými obcemi. Druhý nejvyšší pokles

zaznamenala obec Kunín, z roku 2011 na rok 2012 poklesly celkové příjmy o 30,32 tis. Kč na obyvatele, tedy o 71,3 %. V roce 2013 došlo u všech vybraných obcí ke zvýšení příjmů. Hodslavicím příjmy vzrostly o 4,55 tis. Kč na obyvatele na celkových 17,82 tis. Kč na obyvatele. Obci Kunín se příjmy zvýšily o 2,52 tis. Kč na obyvatele na 14,71 tis. Kč na obyvatele. U ostatních obcí došlo ke zvýšení celkových příjmů pod 2 tis. Kč na obyvatele.

Podíl běžných výdajů na celkových výdajích byl mezi obcemi, ale také v rámci jedné obce v průběhu let velice odlišný. V roce 2010 z rozpočtu obce Hodslavice plynulo na běžné výdaje přes 80 % z celkových výdajů, zatímco v roce 2013 běžné výdaje tvořily 53,1 % výdajů. U Velkých Albrechtic byly hodnoty opačné. V roce 2010 podíl činil 49,1 % a v roce 2013 přes 90 % celkových výdajů. Podíl běžných výdajů v roce 2013 u obce Jeseník nad Odrou dosáhl 66,6 %, u obce Kunín 82,7 %, u obce Rybí tvořily 71,5 %. Běžné výdaje byly zejména tvořeny platy zaměstnanců v pracovním poměru, povinnými odvody, odměnami pro členy zastupitelstva, nákupy ostatních služeb. Položka nákupy ostatních služeb zejména zahrnuje výdaje spojené se sběrem a svozem komunálních odpadů, s odváděním a čištěním odpadních vod a nakládání s kaly, péči o vzhled obcí a veřejnou zeleň apod. Jeseník nad Odrou jako jediná obec v roce 2011 financoval výdaje spojené s civilní připraveností na krizové stavy. Tyto výdaje byly spojeny s demolicemi domů po povodni. Mezi další významné běžné výdaje vybraných obcí patřily neinvestiční příspěvky příspěvkovým organizacím, konkrétně pro předškolní zařízení, základní školy a první stupeň základních škol, dále opravy a udržování. Značné finanční prostředky obce Hodslavice, Jeseník nad Odrou a Kunín poskytly jako účelové neinvestiční transfery fyzickým osobám. U Hodslavic a Kunínu byly poskytnuty do oblasti správy hospodářských opatření pro krizové stavy, u Jeseníku nad Odrou byly dány na podporu individuální bytové výstavby. Běžné výdaje obce Hodslavice v roce 2010 činily 26,98 tis. Kč na obyvatele, v dalších letech se pohybovaly průměrně kolem 9 tis. Kč na obyvatele. Tento značný rozdíl byl způsoben výdaji v oblasti hospodářských opatření pro krizové stavy. Jedná se o příspěvky poskytnuté v souvislosti s živelnou pohromou za účelem vytvoření podmínek, přípravy a zajištění činnosti při krizových stavech. Jeseník nad Odrou v roce 2010 vydal 34,53 tis. Kč na obyvatele, o rok později 16,54 tis. Kč na obyvatele a v letech 2012 a 2013 se běžné výdaje pohybovaly kolem 10 tis. Kč na obyvatele. Obec Kunín v roce 2010 z rozpočtu vydala 20,09 tis. Kč na obyvatele, o rok později běžné výdaje klesly až na 7,68 tis. Kč na obyvatele a v roce 2013 došlo ke zvýšení na 9,30 tis. Kč na obyvatele. U obce Rybí se běžné výdaje v průběhu let pohybovaly kolem 6 tis. Kč na obyvatele. Také u Velkých Albrechtic nedocházelo v průběhu

let k výrazným výkyvům, v roce 2010 byly běžné výdaje 8,62 tis. Kč na obyvatele a v roce 2013 klesly na 7,54 tis. Kč na obyvatele. Podobně jako u kategorie obcí nebo u všech obcí za republiku, převážnou část kapitálových výdajů tvořily investice do pořízení budov, staveb a hal. Ovšem u vybraných obcí byl podíl této položky ještě větší, v některých letech činil až 99 %. Mezi další výdaje například patřily prostředky na pořízení pozemků, dopravních prostředků, investiční transfery příspěvkovým organizacím apod. Celkově nejvíce prostředků vydal Jeseník nad Odrou v roce 2010 v částce 51,99 tis. Kč na obyvatele. Dále Kunín taktéž v roce 2010 v částce 36,56 tis. Kč na obyvatele. U obou obcí měly na tuto výši značný vliv investice do pořízení budov a staveb. Nejnižší celkové výdaje vykazovaly Velké Albrechtice, v roce 2012 připadalo na jednoho obyvatele 6,62 tis. Kč.

### 3.2.3 Příjmy z daní

Daně u vybraných obcí činily 93 % až 99 % daňových příjmů. Výše jednotlivých daní se v průběhu let zásadně neměnila, proto jsou v Tab. 3.7 za období 2010 až 2012 uvedeny průměrné hodnoty daní. Rok 2013 je zobrazen samostatně pro zachycení změny RUD.

Tab. 3.7 Příjmy z daní jednotlivých obcí (v tis. Kč/obyv.)

	Hodslavice		Jeseník nad Odrou		Kunín		Rybí		Velké Albrechtice	
	2010-2012	2013	2010-2012	2013	2010-2012	2013	2010-2012	2013	2010-2012	2013
Daň z příjmů FO ze závislé činnosti a funkčních požitků	1,42	2,01	1,55	1,90	1,51	2,08	1,46	1,87	1,62	2,03
Daň z příjmů FO ze SVC	0,12	0,20	0,07	0,07	0,50	0,34	0,04	0,03	0,05	0,08
Daň z příjmů FO vybíraná srážkou	0,14	0,21	0,15	0,20	0,14	0,21	0,14	0,20	0,15	0,20
Daň z příjmů PO	1,67	2,00	1,60	1,98	1,52	2,03	1,50	1,94	1,55	1,98
Daň z příjmů PO za obce	0,07	0,17	0,20	0,30	0,14	0,21	0,00	0,00	0,21	0,10
DPH	3,05	4,32	3,47	4,17	3,34	4,37	3,08	4,03	3,18	4,10
Daň z nemovitých věcí	0,32	0,32	1,00	0,99	0,94	1,01	0,36	0,33	1,96	2,50
<b>Celkem</b>	<b>6,80</b>	<b>9,22</b>	<b>8,04</b>	<b>9,62</b>	<b>8,10</b>	<b>10,25</b>	<b>6,58</b>	<b>8,41</b>	<b>8,71</b>	<b>11,00</b>

Zdroj: Vlastní zpracování dle <http://monitor.statnipokladna.cz/>

Průměrná výše DPH se pohybovala kolem 3 tis. Kč na obyvatele. Jedná se o nejvyšší daňový příjem. Nejvíce prostředků z DPH získal Jeseník nad Odrou 3,57 tis. Kč na obyvatele v roce 2011 a nejméně Hodslavice 2,70 tis. Kč na obyvatele v roce 2010. Příjem z DPH představoval průměrně 43,1 % celkových příjmů z daní jednotlivých obcí. U této daně také docházelo

k největšímu nárůstu na rok 2013, přesto že došlo ke snížení sdílené části obcí z celostátního výnosu. Ovšem zvýšila se sazba této daně, podíl obcí byl tedy počítán z vyššího základu. Obec Hodslavice zaznamenala největší zvýšení. Oproti letům 2010 až 2012 se příjem zvýšil o 1,27 tis. Kč na obyvatele. Kunín vykázal nárůst o 1,03 tis. Kč na obyvatele, Rybí o 960 Kč na obyvatele, Velké Albrechtice o 930 Kč na obyvatele a nejmenší nárůst o 700 Kč na obyvatele zaznamenal Jeseník nad Odrou. Druhou nejvyšší daní byla daň z příjmů PO, která tvořila průměrně 20,7 % příjmů z daní. Nejvíce prostředků v období 2010 až 2012 získaly Hodslavice v částce 1,67 tis. Kč na obyvatele a v roce 2013 obec Kunín v částce 2,03 tis. Kč na obyvatele. Daň z příjmů FO ze závislé činnosti a funkčních požitků zastávala třetí místo z hlediska podílů na celkových příjmech z daní. Tvořila průměrně 20,1 %. Nejvíce prostředků v období 2010-2012 získaly Velké Albrechtice v částce 1,62 tis. Kč na obyvatele, jednalo se o 18,6 % příjmů z daní obce. V roce 2013 získal nejvíce Kunín 2,08 tis. Kč na obyvatele, tato částka tvořila 20,3 % z daní plynoucích do rozpočtu obce. Výnos Velkých Albrechtic z daně z nemovitých věcí byl oproti ostatním obcím značně rozdílný. V roce 2010 činil příjem z této daně 1,39 tis. Kč na obyvatele, tedy 17,2 % z příjmů z daní. O rok později došlo ke zvýšení na 2,11 tis. Kč na obyvatele, podíl daně vzrostl na 23,5 %. Důvodem zvýšení bylo přijetí obecně závazné vyhlášky, kterou zastupitelstvo obce zvýšilo místní koeficient pro výpočet daně z nemovitých věcí na 2,0. Obecně závazná vyhláška byla přijata v listopadu 2009 s účinností od 1. 1. 2010, ovšem v příjmech se tato změna projevila až v roce 2011. Je zajímavé, že se v daních objevila také minusová položka. Jeseník nad Odrou vykázal - 60 Kč na obyvatele v roce 2012 u daně z příjmů FO ze samostatné výdělečné činnosti. Tato daň se platí zálohově, proto po skončení roku dochází k vyúčtování. Pokud je vybraná záloha větší než daň, částka se musí vrátit. U daně z příjmů PO, kdy poplatníkem je obec, jediné obci Rybí neplynuly žádné příjmy podléhající této dani. Všechny obce při srovnání předchozího období a roku 2013 vykazovaly růst hodnoty příjmů z této daně, jen u Velkých Albrechtic došlo k poklesu. Rozdíl mezi obcemi v případě daně z příjmů FO vybírané srážkou byl zanedbatelný. Výše celkových příjmů z daní se v průběhu let 2010 až 2012 výrazněji neměnila. K výrazné změně došlo v roce 2013. Nejvyšší nárůst zaznamenaly Hodslavice, které získaly oproti období 2010-2012 o 2,42 tis. Kč na obyvatele více prostředků, tedy růst o 35,6 %. Příjmy z daní u obce Rybí vzrostly o 27,8 %, obec Kunín dosáhla růstu o 26,5 % a Velké Albrechtice o 26,3 %. Nejmenší nárůst zaznamenal Jeseník nad Odrou 19,6 %.

### 3.3 Příjmy z daní v souvislosti se změnou rozpočtového určení daní

Tab. 3.8 ukazuje hodnoty daní mezi vybranými obcemi, kategorií obcí 1000 až 2000 obyvatel a všemi obcemi ČR v letech 2012 a 2013. Jedná se tedy o zobrazení účinku změny rozpočtového určení daní.

Tab. 3.8 Srovnání daní jednotlivých úrovní (v tis. Kč/obyv.)

	Vybrané obce	Kategorie obcí	Obec ČR	Vybrané obce	Kategorie obcí	Obec ČR
	2012			2013		
Daň z příjmů FO ze závislé činnosti a funkčních požitků	1,57	1,56	2,60	1,98	2,02	2,83
Daň z příjmů FO ze SVČ	0,06	0,20	0,26	0,16	0,21	0,29
Daň z příjmů FO vybíraná srážkou	0,16	0,16	0,27	0,21	0,21	0,29
Daň z příjmů PO	1,62	1,62	2,64	1,99	2,04	2,90
Daň z příjmů PO za obce	0,13	0,31	0,52	0,17	0,28	0,53
DPH	3,18	3,22	5,31	4,22	4,42	6,10
Daň z nemovitých věcí	0,95	1,00	0,91	0,95	1,01	0,93
<b>Celkem</b>	<b>7,67</b>	<b>8,06</b>	<b>12,51</b>	<b>9,68</b>	<b>10,19</b>	<b>13,87</b>

Zdroj: Vlastní zpracování dle <http://monitor.statnipokladna.cz/>

Hodnoty průměrné obce za ČR u všech jednotlivých daní přesahovaly hodnoty kategorie obcí i vybrané skupiny obcí. Největší rozdíl lze vidět u DPH. Hodnota průměrné obce republiky byla v roce 2012 vyšší o 2,09 tis. Kč na obyvatele než u kategorie obcí, o 2,12 tis. Kč na obyvatele u vybrané skupiny obcí. U větších obcí se také předpokládá větší počet zaměstnanců s místem výkonu práce v obci, proto je daň z příjmů FO ze závislé činnosti u průměrné obce vyšší než u vybraných obcí. V roce 2013 tento rozdíl klesl pod 2 tis. Kč na obyvatele. Jedině z daně z nemovitých věcí vybrané obce i průměrná obec celé kategorie získaly nepatrně více prostředků na obyvatele než u obce za ČR. Na jedné straně mají menší obce menší hustotu, proto daň z plochy vychází větší. Na druhou stranu se základní sazba daně u staveb násobí koeficientem podle počtu obyvatel. Obce s vyšším počtem obyvatel mají vyšší násobící koeficient. Dále jednotlivé obce mohou daň z nemovitých věcí zvýšit o místní koeficient. Celkové příjmy z daní se mezi vybranými obcemi a celou kategorií výrazně nelišily. Ovšem ve srovnání s hodnotami průměrné obce za republiku byly rozdíly značné, nejvíce tedy ve srovnání s vybranými obcemi. V roce 2012 získaly vybrané obce z daní méně o 4,84 tis. Kč na obyvatele, v roce 2013 rozdíl poklesl na 4,19 tis. Kč na obyvatele. Pro rozdělení sdílených daní jsou stanoveny koeficienty postupných přechodů. Obce s vyšším

počtem obyvatel mají vyšší koeficient, proto je výnos ze sdílených daní u menších obcí nižší, než u průměrné obce republiky.

Největší rozdíl mezi rokem 2012 a rokem 2013, ve kterém proběhla změna RUD, se týkal daně z přidané hodnoty. Pouze u této daně došlo ke snížení sdílené části obcí na jejím výnosu, přesto rok 2013 vykazoval nárůst prostředků. U vybrané skupiny obcí došlo k růstu o 1,04 tis. Kč na obyvatele, u kategorie obcí o 1,20 tis. Kč na obyvatele a průměrné obci republiky se hodnota příjmu zvýšila o 790 Kč na obyvatele. Další značnější změnu zaznamenala daň z příjmů FO ze závislé činnosti a funkčních požitků. U vybrané skupiny a kategorie se příjmy zvýšily více než o 400 Kč na obyvatele, u průměrné obce ČR se zvýšily o 228 Kč na obyvatele. Další výraznější přínos představovala daň z příjmů PO. Prostředky z této daně se u vybraných obcí a kategorie obcí zvýšily kolem 400 Kč na obyvatele, u průměrné obce o 253 Kč na obyvatele. Ostatní daně, kterých se změna RUD týkala, nezaznamenaly tak zásadní přínos.



## 4 ZHODNOCENÍ FAKTORŮ OVLIVŇUJÍCÍCH PŘÍJMY Z DANÍ U VYBRANÝCH OBCÍ

Daňové příjmy obcí jsou ovlivněny různými faktory. Mezi kritéria, která ovlivňují výši výnosu obcím, patří počet obyvatel v obci, výměra katastrálního území obce, počet zaměstnanců s místem výkonu práce v obci a od roku 2013 zde patří nové kritérium počtu dětí a žáků navštěvující školu zřizovanou obcí (dále jen „počet dětí a žáků“). Ve třetí kapitole byla provedena analýza daňových příjmů a konkrétních daní na úrovni všech obcí České republiky, kategorie obcí velikosti 1 000 až 2 000 obyvatel a vybraných pěti obcí. Na základě této analýzy, lze vypočítat celkový objem sdílených daní obcí<sup>35</sup>, který v roce 2010 činil 112,08 mld. Kč. V roce 2011 se tento objem snížil na 111,97 mld. Kč, o rok později došlo ke zvýšení na 112,77 mld. Kč. V roce 2013 vzrostla výše sdílených daní obcí díky změně RUD o 12,2 % na 126,56 mld. Kč. V této kapitole jsou posuzována kritéria, podle kterých obce dostávají finanční prostředky z daní. Pro lepší názornost jsou také vypočítány výnosy, které obcím z daných kritérií plynou. Na konec jsou kritéria srovnána mezi sebou, abychom zjistili, který faktor má na výši příjmů obcí největší vliv.

### 4.1 Kritérium prostého počtu obyvatel obce

Prostý počet obyvatel (dále jen „počet obyvatel“) se v čase mění v důsledku počtu narozených dětí, počtu zemřelých osob, přistěhovalých a vystěhovalých osob. Hodslavice jsou jedinou obcí, ve které v průběhu tří let nedošlo ke změně počtu obyvatel. Nejvíce obyvatel ve srovnání s ostatními obcemi měl v letech 2010 a 2013 Jeseník nad Odrou. V letech 2011 a 2012 se stal nejlidnatější obcí Kunín. Nejvíce obyvatel v rámci celé kategorie bylo zaznamenáno v roce 2013. To je způsobeno tím, že v tomto roce patřilo do kategorie obcí 1 000 až 2 000 obyvatel 741 obcí. Tedy nejvíce ve sledovaném období. V rámci celé České republiky bylo evidováno nejvíce obyvatel v roce 2011, viz Tab. 4. 1.

---

<sup>35</sup> Po odečtení 30 % výnosu daně z příjmů FO ze SVČ a 1,5 % výnosu z daně z příjmů FO ze závislé činnosti a funkčních požitků.

Tab. 4.1 Počet obyvatel v obcích k 1. 1.

	2010	2011	2012	2013
Hodslavice	1 735	1 735	1 735	1 715
Jeseník nad Odrou	1 900	1 880	1 882	1 916
Kunín	1 889	1 898	1 888	1 880
Rybí	1 140	1 172	1 199	1 222
Velké Albrechtice	1 014	1 032	1 052	1 047
Kategorie obcí velikosti 1000-2000 obyv.	988 316	1 015 959	1 016 461	1 030 166
Obce v ČR	10 504 765	10 530 740	10 503 477	10 514 212

Zdroj: vlastní zpracování dle vyhlášek č. 245/2010 Sb., 259/2011 Sb., 281/2012 Sb., 264/2013 Sb.

Následující tabulka zobrazuje, jak se počet obyvatel jednotlivých obcí a kategorie obcí podílejí na počtu obyvatel České republiky. Lze vidět, že největší obce z hlediska počtu obyvatel měly podíl kolem 0,018 %. Nejmenší obec, Velké Albrechtice se podílely v letech 2010 a 2011 pouhými 0,001 % na počtu obyvatel za republiku, v dalších letech 0,010 %. Tato velikostní kategorie celkem tvořila průměrně 9,633 % z celkového počtu obyvatel. To znamená, že pro tuto kategorii připadalo necelých 10 % celostátního hrubého výnosu ze sdílených daní určených pro obce dle kritéria počtu obyvatel.

Tab. 4.2 Podíl počtu obyvatel obcí na celkovém počtu obyvatel (v %)

	2010	2011	2012	2013
Hodslavice	0,0165	0,0165	0,0165	0,0163
Jeseník nad Odrou	0,0181	0,0179	0,0179	0,0182
Kunín	0,0180	0,0180	0,0180	0,0179
Rybí	0,0109	0,0111	0,0114	0,0116
Velké Albrechtice	0,0097	0,0098	0,0100	0,0100
Kategorie obcí velikosti 1000-2000 obyv.	9,4083	9,6476	9,6774	9,7978

Zdroj: vlastní zpracování dle vyhlášek č. 245/2010 Sb., 259/2011 Sb., 281/2012 Sb., 264/2013 Sb.

Do roku 2012 byla váha kritéria počtu obyvatel stanovena na 3 %, od roku 2013 se zvýšila na 10 %. To znamená, že se z výnosu sdílených daní určeného obcím rozdělí 3% případně 10 % mezi všechny obce podle podílu počtu obyvatel jednotlivé obce na celkovém počtu obyvatel republiky. Výsledkem podílu tohoto výnosu a počtu obyvatel ČR je výnos na 1 obyvatele, který uvádí tabulka.

Tab. 4.3 Výnos sdílených daní z kritéria „prostý počet obyvatel“ na 1 obyvatele (v Kč)

	2010	2011	2012	2013
Výnos na 1 obyvatele	320,09	318,99	322,09	1 203,66

Zdroj: vlastní zpracování na základě údajů z <http://monitor.statnipokladna.cz/>

Výnos přesahuje 300 Kč na jednoho obyvatele. Na rok 2013 výtěžek vzrostl o 881,58 Kč. Na základě těchto údajů lze vypočítat, jaký výnos z počtu obyvatel mají jednotlivé obce a také kategorie obcí. Nejvyšší průměrný výnos v období 2010-2012 získala obec Kunín ve výši 606,06 tis. Kč. Zatímco v roce 2013 získal v částce 2 306,22 tis. Kč nejvíce Jeseník nad Odrou. V roce 2010 jeho výnos činil 608,16 tis. Kč, zejména kvůli poklesu počtu obyvatel o 20 osob došlo v následujícím roce k poklesu výnosu na 599,70 tis. Kč. V roce 2012 se výnos opět zvýšil na 606,17 tis. Kč. Na rok 2013 došlo tedy díky zvýšení váhy kritéria a zvýšení počtu obyvatel o 34 osob k nárůstu výnosu o 1 700,05 tis. Kč. Obec Kunín v roce 2013 získala 2 262,89 tis. Kč. Výnos Hodslavic v období 2010-2012 činil přes 550 tis. Kč, v roce 2013 dosahoval výše 2 064,28 tis. Kč. Počet obyvatel obce Rybí se rok od roku zvyšuje, proto má výnos také rostoucí tendenci. V roce 2010 činil výnos 364,90 tis. Kč, o rok později se zvýšil na 373,86 tis. Kč a v roce 2012 na 386,18 tis. Kč. Také na rok 2013 se zvýšil počet obyvatel, ovšem velký nárůst výnosu byl způsoben změnou kritéria. Výnos dosáhl výše 1 470,88 tis. Kč. Výnos u Velkých Albrechtic je ve srovnání s ostatními obcemi nejmenší. Pohybuje se v letech 2010 a 2011 v částkách přes 320 tis. Kč, v roce 2012 se zvýšil na 338,83 tis. Kč a v roce 2013 dosáhl výše 1 260,83 tis. Kč. Výnos z počtu obyvatel celé zvolené kategorie obcí v roce 2010 činil 316 346,83 tis. Kč, v roce 2011 se zvýšil na 324 081,73 tis. Kč, v roce 2012 dosáhl částky 327 387,40 tis. Kč. V roce 2013 došlo oproti předchozímu roku k téměř čtyřnásobnému nárůstu výnosu, na částku 1 239 972,08 tis. Kč.

## 4.2 Kritérium výměry katastrálního území obce

Výměra katastrálního území<sup>36</sup> se u jednotlivých obcí v průběhu let výrazně nemění, proto také podíl na celkové výměře ČR je v období 2010 až 2012 stejný. K mírnému nárůstu došlo v roce 2013, viz Tab. 4.4. Nejvyšší výměru má Jeseník nad Odrou 2 893,043 ha. Na celkové rozloze ČR se podílí 0,0373 % a 0,0379 % v roce 2013. Dále Kunín se s výměrou 1 712,101 ha na celkové rozloze ČR podílí 0,0221 % a 0,0225 % v roce 2013. U Velkých Albrechtic dochází k mírným změnám, velikost výměry se pohybuje od 1 300,200 ha v roce 2010 až 1 300,848 ha v roce 2013. Podíl byl ovšem rozdílný pouze v roce 2013, činil 0,0171 %.

<sup>36</sup> Údaje k 1.1.

Hodslavice mají v průběhu let stejnou rozlohu 1 084,547 ha. Jejich podíl tvořil 0,0140 % a 0,0142 % v roce 2013. Nejmenší obcí je Rybí, její velikost se pohybuje od 902,059 ha do 902,115 ha. Podíl činil 0,0116 %, v roce 2013 činil 0,0118 %.

Nejmenší výměra u sledované kategorie obcí byla evidována v roce 2010. V tomto roce do kategorie patřilo 709 obcí, tedy nejméně ve sledovaném období. Rozloha činila 1 266 995,949 ha. V letech 2011 a 2012 se výměra pohybovala kolem 1 290 000 ha. V roce 2013 do kategorie patřilo 741 obcí s celkovou rozlohou 1 309 122,794 ha. Podíl sledované kategorie obcí tvořil přes 16 % a v roce 2013 přes 17 % celkové výměry republiky. To znamená, že přes 16 % celostátního hrubého výnosu ze sdílených daní, který je určen pro obce dle kritéria výměry území připadalo na tuto zvolenou kategorii.

Rozloha České republiky v roce 2010 činila 7 756 829,826 ha. V dalších letech se pohybovala kolem podobné výše. V roce 2013 byla ve Vyhlášce č. 264/2013 Sb. stanovena výměra 7 623 442,535 ha, tedy nižší než v předchozích letech. Jedná se pouze o menší propočtovou základnu, která se změnila v důsledku snížení celkové plochy o plochy obcí, kde byla výměra na jednoho obyvatele větší než 10 ha. To také způsobilo mírné zvýšení podílů jednotlivých obcí a celé kategorie obcí.

Tab. 4.4 Podíl výměry katastrálního území obcí na celkové výměře ČR (v %)

	2010	2011	2012	2013
Hodslavice	0,0140	0,0140	0,0140	0,0142
Jeseník nad Odrou	0,0373	0,0373	0,0373	0,0379
Kunín	0,0221	0,0221	0,0221	0,0225
Rybí	0,0116	0,0116	0,0116	0,0118
Velké Albrechtice	0,0168	0,0168	0,0168	0,0171
Kategorie obcí velikosti 1000-2000 obyv.	16,3339	16,7131	16,6940	17,1723

Zdroj: vlastní zpracování dle vyhlášek č. 245/2010 Sb., 259/2011 Sb., 281/2012 Sb., 264/2013 Sb.

Váha 3 % tohoto kritéria zůstala i po změně RUD stejná. Avšak od roku 2013 došlo ke změně rozsahu, v jakém je katastrální území obce promítnuto do propočtu. Jedná se o započtenou výměru<sup>37</sup> katastrálního území obce. V celé kategorii obcí 1 000 až 2 000 obyvatel, včetně vybraných obcí, ovšem k úpravě výměry nedošlo.

<sup>37</sup> Započtená výměra viz podkapitola 2.3 Rozpočtové určení daní.

Podělením 3 % celkového objemu sdílených daní obcí a výměry ČR získáme výnos z výměry, tedy z 1 ha. Největší výnos ve výši 498,03 Kč byl v roce 2013. V tomto roce sdílené daně pro obce dosahovaly nejvyššího objemu, zatímco rozloha republiky byla evidována na nejnižší úrovni za sledované období. V ostatních letech výnos přesahoval 430 Kč za 1 ha, viz Tab. 4.5.

Tab. 4.5 Výnos sdílených daní z kritéria „výměra“ na 1 ha (v Kč)

	2010	2011	2012	2013
Výnos z 1 ha	433,48	433,06	436,13	498,03

Zdroj: vlastní zpracování na základě údajů z <http://monitor.statnipokladna.cz/>

V roce 2011 došlo ke snížení výnosu z 1 ha, proto také obce obdržely menší obnos než v předchozím roce. Největší snížení zaznamenal Jeseník nad Odrou, který obdržel o 1,21 tis. Kč méně než v roce 2010. Jeseník nad Odrou je rozlohou největší obcí v porovnání s ostatními obcemi, proto má také nejvyšší výnos z výměry. V letech 2010 a 2011 se pohyboval kolem 1 250 tis. Kč, v roce 2012 činil 1 261,74 tis. Kč a v roce 2013 se výnos zvýšil na 1 440,81 tis. Kč. Oproti nejmenší obci Rybí se jedná více než o trojnásobek. Rybí ze své výměry vytěžilo okolo 390 tis. Kč v období 2010-2012 a v následujícím roce získal 449,25 tis. Kč. Kunín získal v období 2010 až 2012 prostřednictvím své výměry přes 740 tis. Kč a v roce 2013 obdržel 852,67 tis. Kč. Velké Albrechtice dosáhly výnosu kolem 563 tis. Kč v letech 2010 a 2011, v následujícím roce obdržely 567,15 tis. Kč a v roce 2013 se výtěžek zvýšil na 647,86 tis. Kč. Výnos Hodslavic se v období 2010 až 2012 pohyboval kolem 470 tis. Kč. V roce 2013 činil 540,13 tis. Kč. Na celou zvolenou kategorii připadal v roce 2010 výnos ve výši 549 218,25 tis. Kč. Na rok 2011 došlo k výraznějšímu zvýšení na 561 429,89 tis. Kč. Důvodem bylo zvýšení počtu obcí, které zde patří. Kategorie se rozrostla o 17 obcí, proto se zvýšila i celková rozloha. V roce 2012 zůstal počet obcí stejný jako v předchozím roce, výnos činil 564 762,39 tis. Kč. V tomto období dosahoval průměrný výnos průměrné obce této kategorie 775,29 tis. Kč. Na rok 2013 se znovu zvýšil počet obcí (nárůst o 15 obcí), a také došlo k výraznějšímu zvýšení výnosu z 1 ha oproti roku 2012. Tyto příčiny způsobily nárůst výnosu celé kategorie na 651 976,46 tis. Kč. Hodnota u průměrné obce kategorie dosáhla 879,86 tis. Kč. Nejvíce průměru za celé sledované období se tedy blíží obec Kunín.

### 4.3 Kritérium počtu zaměstnanců

Na základě počtu zaměstnanců s místem výkonu práce v obci je rozdělována 1,5% část daně z příjmů FO ze závislé činnosti. Počet zaměstnanců se mezi obcemi velmi liší, viz Tab. 4.6.

Tyto rozdíly jsou způsobeny zaměstnaností v různých podnikatelských subjektech působících na území obcí. Jejich vývoj souvisí s nezaměstnaností v příslušné obci. Pro lepší srovnání údajů je v příloze č. 4 uvedena tabulka počtu zaměstnanců na 100 obyvatel.

Tab. 4.6 Počet zaměstnanců (k 1. 12. 2009 – 1. 12. 2012)

	2010	2011	2012	2013
Hodslavice	83	106	113	109
Jeseník nad Odrou	205	201	202	186
Kunín	335	338	326	298
Rybí	106	102	92	91
Velké Albrechtice	380	341	433	397
Kategorie obcí velikosti 1000-2000 obyv.	221 988	235 970	231 263	233 093
Obce v ČR	4 259 208	4 406 486	4 530 314	4 634 475

Zdroj: vlastní zpracování dle vyhlášek č. 245/2010 Sb., 259/2011 Sb., 281/2012 Sb., 264/2013 Sb.

Nejvíce zaměstnanců v obci měly Velké Albrechtice. Na rok 2012 došlo k nárůstu o 92 zaměstnanců, celková výše tedy činila 433 pracovníků. To představovalo podíl 0,0096 % na celkové výši zaměstnanců ČR, jak uvádí Tab. 4.7. Jedná se o nejvyšší podíl ve sledovaném období. Oproti obci Rybí, která měla ve sledovaném období nejmenší počet zaměstnanců (vyjma roku 2010) bylo v roce 2012 v obci Velké Albrechtice zaměstnáno o 341 osob více. Na celkovém počtu zaměstnanců republiky se Rybí podílelo 0,0020 %. Ovšem úplně nejnižší množství zaměstnanců vykazaly v počtu 83 pracovníků Hodslavice, jednalo se 0,0019 % z celkového počtu republiky. V dalších letech došlo k nárůstu zaměstnanců, také tedy k růstu procentního podílu. U obce Kunín došlo na rok 2011 k nepatrnému zvýšení zaměstnanců (meziroční nárůst o 3 pracovníky), v dalších letech docházelo k jejich poklesu. Ovšem podíl na celkovém počtu zaměstnanců ČR se v celém sledovaném období snižoval. V roce 2011 dosáhl stejné výše jako u nejpočetnější obce, podíl činil 0,0077 %. Počet zaměstnanců u Jeseníku nad Odrou se ve sledovaném období měnil nepatrně. Výše se pohybovala nad 200 osob, ovšem v roce 2013 došlo k výraznějšímu poklesu na 186 pracovníků. V roce 2013 se u všech vybraných obcí počet zaměstnanců snížil.

Vývoj počtu zaměstnanců u zvolené kategorie obcí měl kolísavý trend. Nejvyšší počet byl zaznamenán v roce 2011 ve výši 235 970 zaměstnanců. Velikost podílu ve sledovaném období přesahovala 5 % celkové výše zaměstnanců ČR. Kategorii obcí tedy náleželo přibližně 5 % z části objemu daně z příjmů FO ze závislé činnosti rozdělované dle tohoto kritéria.

Tab. 4.7 Podíl počtu zaměstnanců k celkové výši zaměstnanců ČR (v %)

	2010	2011	2012	2013
Hodslavice	0,0019	0,0024	0,0025	0,0024
Jeseník nad Odrou	0,0048	0,0046	0,0045	0,0040
Kunín	0,0079	0,0077	0,0072	0,0064
Rybí	0,0025	0,0023	0,0020	0,0020
Velké Albrechtice	0,0089	0,0077	0,0096	0,0086
Kategorie obcí velikosti 1000-2000 obyv.	5,2120	5,3551	5,1048	5,0295

Zdroj: vlastní zpracování dle vyhlášek č. 245/2010 Sb., 259/2011 Sb., 281/2012 Sb., 264/2013 Sb.

Objem 1,5% části daně z příjmů FO ze závislé činnosti se rok od roku zvyšoval. V roce 2010 hodnota činila 1,68 mld. Kč, o rok později se zvýšila na 1,75 mld. Kč. V roce 2011 objem dosáhl výše 1,79 mld. Kč. Nejvyšší částka byla vybrána v roce 2013 v hodnotě 1,83 mld. Kč. Vydělením tohoto objemu množstvím zaměstnanců za ČR získáme výnos z jednoho zaměstnance, který uvádí následující tabulka. Částka na jednoho zaměstnance se pohybovala kolem 395 Kč. Nejvyšší výnos vykazoval rok 2011 ve výši 396,35 Kč, nicméně rozdíly mezi léty byly velmi malé.

Tab. 4.8 Výnos sdílených daní z kritéria „počet zaměstnanců“ na 1 zaměstnance (v Kč)

	2010	2011	2012	2013
Výnos z 1 zaměstnance	395,37	396,35	395,58	395,63

Zdroj: vlastní zpracování na základě údajů z <http://monitor.statnipokladna.cz/>

Velké Albrechtice, tedy obec s největším počtem zaměstnanců, získala 150,24 tis. Kč v roce 2010, v roce 2011 částka poklesla na 135,16 tis. Kč. V roce 2012 dosáhl výnos nejvyšší hodnoty, jednalo se o 171,29 tis. Kč. O rok později se výnos snížil o 14,22 tis. Kč, obec tedy získala 157,07 tis. Kč. Druhou obcí, která získala nejvíce prostředků díky svým zaměstnancům, byl Kunín. Nejvíce obdržel v roce 2011 ve výši 133,97 tis. Kč. V dalších letech došlo ke snížení hodnoty na 128,96 tis. Kč a v roce 2013 na 117,90 tis. Kč. Výnos Jeseníku nad Odrou se v letech 2010 až 2012 pohyboval kolem 80 tis. Kč. V roce 2013 klesl na 73,59 tis. Kč. Jak již bylo výše zmíněno, nejméně zaměstnanců měly Hodslavice v roce 2010. Obec v tomto roce získala výnos 32,82 tis. Kč. V dalším roce se výnos zvýšil na 42,01 tis. Kč. V roce 2012 znovu vzrostl na 44,70 tis. Kč a v roce 2013 došlo k mírnému poklesu na 43,12 tis. Kč. Ovšem nejmenší výnos v průběhu celého období vykazovala obec Rybí. V roce 2010 a 2011 ještě výše přesahovala 40 tis. Kč. V dalším roce poklesla na 36,39 tis. Kč a v roce 2013 na 36 tis. Kč. Na celou kategorii obcí v roce 2010 připadal výnos

ve výši 87 768,47 tis. Kč. Díky vyššímu počtu obcí patřících do této kategorie, tedy i vyššímu počtu zaměstnanců, došlo v roce 2011 k nárůstu výnosu o 5 759,18 tis. Kč. V roce 2012 se výnos z počtu zaměstnanců snížil na částku 91 483,99 tis. Kč. O rok později výše výnosu dosáhla 92 218,56 tis. Kč.

#### **4.4 Kritérium počtu dětí a žáků**

Novelizací zákona o rozpočtovém určení daní bylo zavedeno nové kritérium propočtu podílu obcí na procentní části celostátního hrubého výnosu sdílených daní. Jedná se o počet dětí mateřských škol a žáků základních škol navštěvujících školu zřizovanou obcí.

Obec Kunín zřídila základní školu s celkovým počtem 10 tříd a mateřskou školu jako součást jedné příspěvkové organizace. K 30. 9. 2012 zde chodilo celkem 239 dětí a žáků, tedy nejvíce ve srovnání s ostatními vybranými obcemi. Na celkovém počtu dětí a žáků ČR se Kunín podílel ve výši 0,0213 %. Obec Hodslavice zřídila Základní školu a Mateřskou školu Františka Palackého s celkovým počtem 210 dětí a žáků. Podíl tohoto počtu na celkovém množství za republiku činil 0,0187 %. Rybí zřídilo samostatně ZŠ a MŠ. Základní škola Adolfa Záborského Rybí má pouze první stupeň. Obě školy celkem navštěvovalo 104 dětí a žáků. Jednalo se o podíl 0,0093 % na souhrnném počtu dětí a žáků za ČR. Jeseník nad Odrou také zřídil samostatně ZŠ a MŠ s celkovým množstvím 102 dětí a žáků. Podíl činil 0,0091 % z hodnoty za republiku. Nejméně, konkrétně 74 dětí a žáků s podílem 0,0066 %, navštěvovalo ZŠ a MŠ ve Velkých Albrechticích. Základní škola nabízí vzdělání pouze do 4. ročníku. Souhrnný počet za celou zvolenou kategorii obcí činil 127 141 dětí a žáků. Tento počet tvořil 11,3099 % celkového počtu dětí a žáků za republiku. Obcím ve velikosti 1 000 až 2 000 obyvatel tedy náleželo přes 11 % celostátního hrubého výnosu ze sdílených daní určených pro obce dle tohoto kritéria. K 30. 9. 2012 bylo v celé ČR evidováno 1 124 154 dětí a žáků navštěvujících školu zřizovanou obcí.

Váha tohoto kritéria byla stanovena na 7 %. To znamená, že se z výnosu sdílených daní určeného pro obce rozdělí 7 % mezi všechny obce podle počtu dětí a žáků na celkovém množství dětí a žáků za ČR. Výnos z jednoho žáka (dítěte) získáme vydělením dané části výnosu sdílených daní celkovým počtem dětí a žáků za republiku. Tento výnos v roce 2013 činil 7 880,50 Kč. Kunín prostřednictvím tohoto kritéria získal nejvyšší částku 1 883,44 tis. Kč. Obec Hodslavice obdržela 1 654,90 tis. Kč. Výše výnosu v Rybím dosáhla 819,57 tis. Kč,



podobnou výši měl Jeseník nad Odrou, který získal 803,81 tis. Kč. Nejméně získaly Velké Albrechtice v částce 583,16 tis. Kč. Objem prostředků plynoucí za žáky u celé zvolené kategorie činil 1 001 934,33 tis. Kč.

#### 4.5 Daň z příjmů fyzických osob ze samostatné výdělečné činnosti

Obce do svého rozpočtu získávají 30 % výnosu daně z příjmů FO ze samostatné výdělečné činnosti od podnikatelů, kteří mají na území obce místo trvalého pobytu. Výše výnosu se u obcí v průběhu let značně lišila. Dále obce získávají finanční prostředky z části celostátního výnosu této daně rozdělované sdíleným způsobem podle určitých kritérií (viz 2.3). Ovšem v této podkapitole je řešena pouze 30% část této daně.

U obce Rybí dosahovala výše ve sledovaném období záporných částek. Jeseník nad Odrou vykázal záporná čísla v roce 2012 a Velké Albrechtice v průběhu let 2010 až 2012. Tato situace je zřejmě způsobena existencí záloh. Z hlediska disponibilních údajů se příčiny nedají blíže zjistit. Následující tabulka zobrazuje, jak se jednotlivé obce a zvolená kategorie obcí podílely na celkové výši 30% části této daně všech obcí ČR.

Tab. 4.9 Podíl 30% části daně z příjmů FO ze SVČ k celkové výši této části daně (v %)

	2010	2011	2012	2013
Hodslavice	0,0010	0,0119	0,0034	0,0110
Jeseník nad Odrou	0,0080	0,0001	-	0,0002
Kunín	0,0466	0,0379	0,0144	0,0250
Rybí	-	-	-	-
Velké Albrechtice	-	-	-	0,0008
Kategorie obcí velikosti 1000-2000 obyv.	7,0225	7,9140	7,9237	6,9626

Zdroj: Vlastní zpracování dle <http://monitor.statnipokladna.cz/>

Nejvyšší výnos plynul obci Kunín v roce 2010 v částce 1 513,90 tis. Kč. Na celkové výši 30% části této daně se jednalo o podíl 0,0466 %. V roce 2011 se výnos snížil na 706,21 tis. Kč, podíl činil 0,0379 %. V dalším roce došlo k ještě většímu snížení na 268,45 tis. Kč s podílem 0,0144 % ze souhrnné výše této části daně všech obcí ČR. V roce 2013 se částka zvýšila na 513,91 tis. Kč, podíl dosáhl 0,0250 %. Největší pokles zaznamenala obec Jeseník nad Odrou, kde se výnos snížil z 259,28 tis. Kč v roce 2010 na 1,66 tis. Kč v roce 2011. To znamenalo snížení podílu z 0,0080 % na 0,0001 %. V roce 2013 došlo k mírnému zvýšení na 4,43 tis. Kč. Hodslavice získaly v roce 2010 částku 33,84 tis. Kč. Podíl dosáhl 0,0010 % na části této daně

za ČR. V letech 2011 a 2013 obnos přesahoval 220 tis. Kč. Nejvyšší podíl této obce byl zaznamenán v roce 2011 ve výši 0,0119 %. V roce 2012 činil výnos 63,64 tis. Kč. Jediná kladná hodnota u Velkých Albrechtic byla evidována v roce 2013 ve výši 16,23 tis. Kč. Podíl na celkové části této daně činil 0,0008 %.

Nejvyšší výnos zvolená kategorie obcí dosáhla v roce 2010 ve výši 228 095,97 tis. Kč. V dalších letech se výnos pohyboval kolem 147 000 tis. Kč a v roce 2013 poklesl na 143 373,35 tis. Kč. Nejvíce se kategorie obcí na celkové výši části této daně podílela v letech 2011 a 2012, kdy podíl přesáhl 7,9 %. Nejmenší podíl byl naměřen v roce 2013 ve výši 6,9626 %. Výše 30% části této daně souhrnně za všechny obce ČR v roce 2010 činila 3,25 mld. Kč. V letech 2011 a 2012 se pohybovala kolem 1,86 mld. Kč a v roce 2013 vzrostla na 2,06 mld. Kč.

#### **4.6 Daň z nemovitých věcí**

Daň z nemovitých věcí patří mezi daně svěřené. Příjemcem této daně je ta obec, kde se příslušná nemovitost nachází. Výši výnosu mohou obce ovlivnit zvýšením případně snížením koeficientu násobícího základní sazbu daně, nebo zavedením místního koeficientu.

Nejvyšší výnos z této daně plyne Velkým Albrechticím. V roce 2010 činil výnos z daně z nemovitých věcí 1 410,07 tis. Kč. Tato částka nepředstavuje nejvyšší hodnotu v tomto roce ve srovnání s ostatními obcemi, avšak na rok 2011 došlo k značnému růstu. Výnos vzrostl o 768,56 tis. Kč na 2 178,63 tis. Kč. Tato zásadní změna byla způsobena zavedením místního koeficientu pro výpočet daně z nemovitých věcí ve výši 2,0 (viz podkapitola 3.2). Na rok 2012 došlo ke zvýšení výnosu o 335,21 tis. Kč na 2 513,84 tis. Kč a v dalším roce výše dosáhla 2 617,18 tis. Kč. Tedy v celém sledovaném období docházelo u této obce k růstu výnosů. Druhý nejvyšší výnos plynul obci Jeseník nad Odrou. Jeseník nad Odrou má v porovnání s ostatními obcemi největší rozlohu. V roce 2010 vykazoval příjem z této daně 1 804,60 tis. Kč. V dalších letech částka přesahovala 1 900 tis. Kč. Nejvyšší výnos byl zaznamenán v roce 2012 ve výši 1 942,29 tis. Kč. Ve sledovaném období docházelo spíše ke stagnaci velikosti výnosu. Druhou největší obcí z hlediska rozlohy je Kunín. Výnosy u této obce měly kolísavou tendenci. V roce 2010 obec obdržela částku 1 734,66 tis. Kč, v dalším roce došlo ke snížení na 1 667,45 tis. Kč. Na rok 2012 se hodnota zvýšila o 251,82 tis. Kč na 1 919,28 tis. Kč. V roce 2013 došlo opět k poklesu, příjem z této daně činil 1 890,30 tis. Kč.

Naopak u obce Hodslavice hodnota příjmu z této daně v období 2010-2012 rostla. K poklesu došlo až v roce 2013. V roce 2010 výše příjmu činila 542,11 tis. Kč, o rok později vzrostla na 550,79 tis. Kč a v roce 2012 dosáhla výše 563,51 tis. Kč. V roce 2013 došlo ke snížení na 541,20 tis. Kč. Rybí je svou rozlohou nejmenší obcí mezi vybranými obcemi. Nejvyšší příjem z daně z nemovitých věcí získal v roce 2010 v částce 436,09 tis. Kč. V letech 2011 a 2012 se výše příjmu pohybovala kolem 410 tis. Kč. V roce 2013 došlo k poklesu výnosu na 402,41 tis. Kč. Pro lepší srovnání jsou v příloze č. 4 prezentovány údaje výnosů z daně z nemovitých věcí v tis. Kč na 10 obyvatel. Tabulka obsahuje data všech vybraných obcí, a také obcí zvolené kategorie a průměrné obce ČR.

Výnos z daně z nemovitých věcí měl u celé zvolené kategorie ve sledovaném období rostoucí vývoj. Největší meziroční nárůst byl zaznamenán na rok 2011, kdy se příjem zvýšil z 941 239,08 tis. Kč na 991 585,77 tis. Kč. To představovalo růst o 50 346,69 tis. Kč. V dalších letech už výnos přesahoval jednu miliardu Kč. V roce 2012 na celou kategorii obcí připadalo 1,02 mld. Kč a v roce 2013 se příjem z této daně zvýšil na téměř 1,04 mld. Kč. Výnos u všech obcí celé republiky v roce 2010 dosáhl výše 8,66 mld. Kč. O rok později došlo k poklesu na 8,61 mld. Kč. Velký nárůst příjmů z této daně byl zaznamenán v roce 2012. Příjem vzrostl skoro o 1 mld. Kč. Tak velké zvýšení mohlo být způsobeno zavedením místního koeficientu, zvýšením násobícího koeficientu přiřazeného jednotlivým obcím dle počtu obyvatel o jednu kategorii. Dalším vlivem mohou být doplatky z předchozích let, nebo také přírůstek staveb v daném roce apod. Objem prostředků plynoucí z daně z nemovitých věcí představoval 9,60 mld. Kč. V roce 2013 došlo k mnohem menšímu zvýšení na 9,74 mld. Kč. Podíly vybraných obcí a celé zvolené kategorie na celkovém objemu daně z nemovitých věcí všech obcí ČR uvádí následující tabulka.

Tab. 4.10 Podíl daně z nemovitých věcí obcí na celkové výši této daně za ČR (v %)

	<b>2010</b>	<b>2011</b>	<b>2012</b>	<b>2013</b>
Hodslavice	0,0063	0,0064	0,0059	0,0056
Jeseník nad Odrou	0,0208	0,0223	0,0202	0,0196
Kunín	0,0200	0,0194	0,0200	0,0194
Rybí	0,0050	0,0048	0,0043	0,0041
Velké Albrechtice	0,0163	0,0253	0,0262	0,0269
Kategorie obcí velikosti 1000-2000 obyv.	10,8643	11,5178	10,6359	10,6441

Zdroj: vlastní zpracování dle vyhlášek č. 245/2010 Sb., 259/2011 Sb., 281/2012 Sb., 264/2013 Sb.

Nejvíce se na celkovém příjmu daně z nemovitých věcí podílely Velké Albrechtice v roce 2013 ve výši 0,0269 %. Oproti roku 2010 došlo ke zvýšení podílu více než jeden a půl krát. Podíl Jeseníku nad Odrou také přesahoval dvě setiny. Nejvíce se obec na celé sumě této daně podílela v roce 2011 ve výši 0,0223 %. V roce 2013 se podíl snížil na 0,0196 %. Dále podíl obce Kunín dosáhl v letech 2010 a 2012 rovných 0,0200 %. V letech 2011 a 2013 byl podíl nepatrně nižší, představoval 0,0194 %. Hodslavice se na celkové výši této daně za všechny obce republiky v roce 2010 podílely 0,0063 % a 0,0064 % v roce 2011. V dalším roce došlo ke snížení podílu na 0,0059 % a v roce 2013 se podíl snížil ještě více na 0,0056 %. U nejmenší obce Rybí podíl ve sledovaném období rok od roku klesal. V roce 2010 se obec na celkové výši daně z nemovitých věcí podílela 0,0050 %, zatímco v roce 2013 podíl představoval pouhých 0,0041 %.

Na celou zvolenou kategorii připadalo v roce 2010 celkem 10,8643 % z hodnoty za všechny obce ČR. V dalších letech se podíl pohyboval kolem podobné výše. Pouze v roce 2011 došlo k výraznější změně, podíl tvořil 11,5178 %. Hodnota podílu u průměrné obce této kategorie v roce 2010 činila 0,0153 % a 0,0159 % v roce 2011. V dalších letech se průměrná hodnota snižovala. V roce 2013 představovala 0,0144 % z celkové hodnoty za ČR.

#### **4.7 Váha jednotlivých kritérií**

K tomu, abychom mohli zjistit, který faktor u jednotlivých obcí převládá, musíme porovnat všechna kritéria v rámci jedné obce. Zjištění nejvýznamnějšího faktoru je pro obec důležitou informací, aby věděla, díky kterému kritériu získává nejvíce finančních prostředků z daní. Další otázkou je, zda obec tento faktor může ovlivnit, aby si zajistila vyšší příjmy prostřednictvím daní.

Nejvyšší podíl a také nejvíce prostředků obec Hodslavice v období 2010 až 2012 získala prostřednictvím kritéria počtu obyvatel, viz Graf 4.1 a Graf 4.2. Ovšem hodnotě tohoto kritéria se velmi blížila výměra katastrálního území. Podíl počtu obyvatel na celkové hodnotě průměrně dosáhl 0,0165 %, podíl výměry na celkové rozloze ČR představoval 0,0140 %. Prostřednictvím počtu obyvatel obec získala průměrně 555,87 tis. Kč, zatímco díky své rozloze obec obdržela průměrně 470,94 tis. Kč. Avšak druhým nejvýnosnějším faktorem byla daň z nemovitých věcí. Nejmenší podíl na celkové hodnotě za ČR a také nejnižší výnos

představovalo kritérium počtu zaměstnanců. Objem prostředků plynoucí za zaměstnance průměrně činil 39,84 tis. Kč.

U obce Jeseník nad Odrou byly výsledky podílů mnohem jednoznačnější. Nejvyšší podíl na celkové hodnotě za ČR tvořila výměra katastrálního území. Tento výsledek nebyl až tak překvapivý, protože Jeseník nad Odrou je největší obcí ve srovnání s ostatními vybranými obcemi. Oproti druhé největší obci je jeho rozloha více než jeden a půl krát větší. Díky své výměře obec průměrně získala 1 256,23 tis. Kč. Jednalo se o podíl 0,0373 %. Žádná z vybraných obcí nevykazovala ani v jednom kritériu tak vysoký podíl na celkové hodnotě za všechny obce ČR. Další významný faktor představovala daň z nemovitých věcí. Vzhledem k velikosti této obce bylo předvídatelné, že daň z nemovitých věcí vykazovala značný podíl. Na celkové výši za všechny obce ČR tvořil podíl průměrně 0,0211 %. Avšak z hlediska výnosu, Jeseník nad Odrou získal více finančních prostředků díky dani z nemovitých věcí než prostřednictvím kritéria výměry. Vyjma obce Hodslavice představovala daň z nemovitých věcí nejvyšší výnos u všech obcí, viz Graf 4.2. Dvakrát menší podíl oproti výměře připadalo na kritérium počtu obyvatel. Nejmenší příjmy obec získala z 30% části daně z příjmů FO ze samostatně výdělečné činnosti.

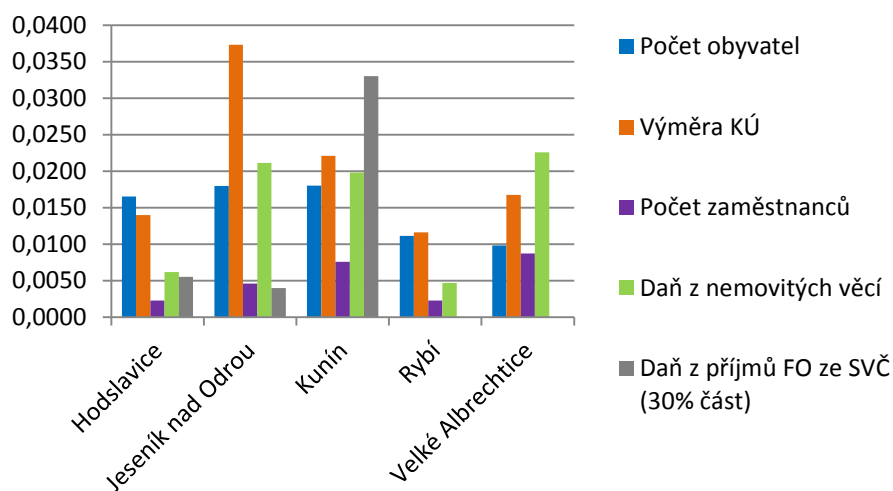
Daň z příjmů FO ze samostatné výdělečné činnosti (30% část) tvořila pro obec Kunín nejvýznamnější podíl na celkové hodnotě této části daně za všechny obce ČR. Její podíl za období 2010 až 2012 průměrně činil 0,0330 %, avšak jeho výše se v jednotlivých letech velice lišila. Druhý nejvyšší podíl obce představovala její výměra, avšak v roce 2012 dosahovala rozloha mezi ostatními kritérii podílu nejvyššího. Kunín je druhou největší obcí v porovnání s vybranými obcemi, proto také díky své rozloze získal průměrně 743,43 tis. Kč. Ovšem vzhledem k ostatním výnosům, se jednalo až o třetí nejvyšší výtěžek. Jak již bylo zmíněno, nejvíce prostředků obci plynulo prostřednictvím daně z nemovitých věcí. Dále pak z části daně z příjmů FO ze SVČ. Nejmenší podíl zaznamenalo kritérium počtu zaměstnanců.

Obec Rybí získala nejvíce finančních prostředků z daně z nemovitých věcí. Dále pak prostřednictvím své výměry a počtu obyvatel. Rozdíl v podílu na celkové výši všech obcí ČR mezi těmito kritérii byl velmi malý. Na celkové výměře se obec podílela průměrně 0,0116 %. Jednalo se o nejvyšší podíl. Prostřednictvím výměry obec získala v období 2010 až 2012 výnos průměrně 391,71 tis. Kč. Zatímco podíl na celkovém počtu obyvatel činil 0,0111 % a výnos dosáhl průměrné výše 374,98 tis. Kč. U této obce dosahovala 30% část daně z příjmů

FO ze SVČ záporných částek v celém období, proto není v grafu vůbec zachycena. Záporné hodnoty byly pravděpodobně způsobeny vratkami daně.

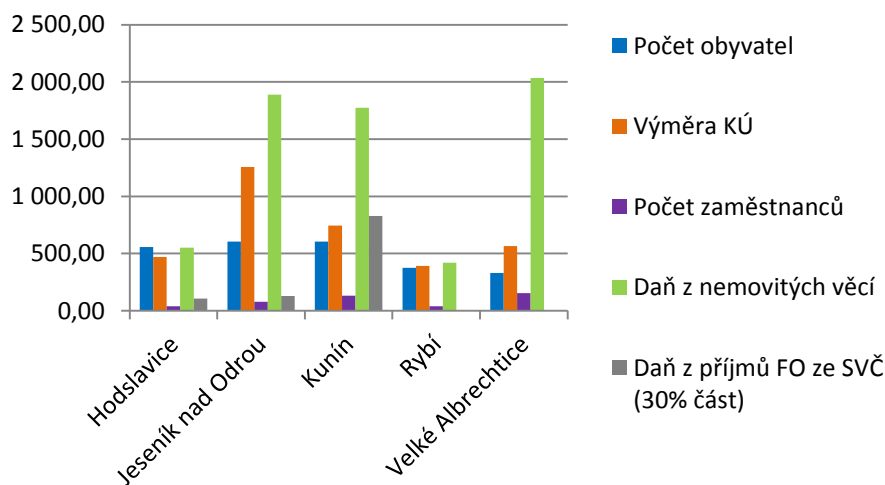
U Velkých Albrechtic dominoval faktor daně z nemovitých věcí. Jedná se o jedinou obec (ve srovnání s ostatními vybranými obcemi), která zavedla místní koeficient pro výpočet této daně. Ovšem tato změna se projevila až od roku 2011, proto v roce 2010 tvořilo větší podíl kritérium výměry. Podíl daně na celkové hodnotě ČR v období 2010 až 2012 průměrně činil 0,0226 %. Průměrně tato obec v tomto období získala průměrně 2 034,18 tis. Kč. Také u této obce byly evidovány jen záporné hodnoty 30% části daně z příjmů FO ze SVČ.

Graf 4.1 Průměrný podíl jednotlivých obcí u všech kritérií v období 2010 až 2012 (v %)



Zdroj: vlastní zpracování dle vyhlášek č. 245/2010 Sb., 259/2011 Sb., 281/2012 Sb., 264/2013 Sb.

Graf 4.2 Výnosy obcí z jednotlivých faktorů v období 2010 až 2012 (v tis. Kč)

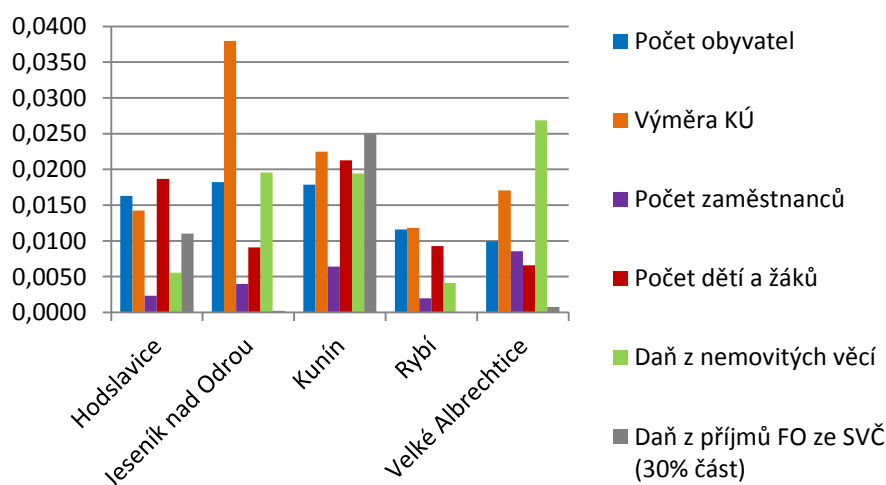


Zdroj: Vlastní zpracování dle dat z <http://monitor.statnipokladna.cz/>

V roce 2013 došlo v oblasti RUD k několika změnám. V oblasti výměry byla zavedena tzv. započtená výměra. To způsobilo snížení celkové rozlohy ČR jako propočtové základny. Podíly všech obcí se zvýšily, avšak jednalo se o malý růst. Tento nárůst nezpůsobil, že by se u všech jednotlivých obcí kritérium výměry stalo nejvýznamnějším zdrojem příjmů z daní. Zatímco nově vzniklé kritérium počet dětí a žáků mělo větší vliv.

Jak uvádí Graf 4.3, u Hodslavic faktor počtu dětí a žáků dosahoval nejvyššího podílu. S hodnotou 0,0187 % také překonal původně nejvýznamnější kritérium počet obyvatel, jehož podíl činil 0,0163 % z celkového počtu obyvatel ČR. U Jeseníku nad Odrou stále dominovalo kritérium výměry katastrálního území. Vyjma počtu obyvatel došlo u ostatních faktorů k poklesu podílu. Obec Kunín stejně jako v předchozím období vykazovala nejvyšší podíl u daně z příjmů FO ze SVČ. Ovšem v tomto roce byly podíly většiny faktorů mnohem vyrovnanější. Kunín u nového kritéria vykazoval nejvyšší podíl ve srovnání s ostatními vybranými obcemi. U obce Rybí také jako v předchozím období nejvyšší podíl získalo kritérium výměry, jehož podíl se zvýšil na 0,0118 %. Obec vykazovala ve srovnání s ostatními vybranými obcemi souhrnně za všechny faktory nejnižší procentní podíly. Pro Velké Albrechtice byla v roce 2013 stejně jako v předchozím období rozhodující daň z nemovitých věcí. Podíl této daně na celkové výši všech obcí ČR činil 0,0269 %. Ve srovnání s ostatními vybranými obcemi vykazovaly Velké Albrechtice u nového kritéria počtu dětí a žáků nejnižší podíl.

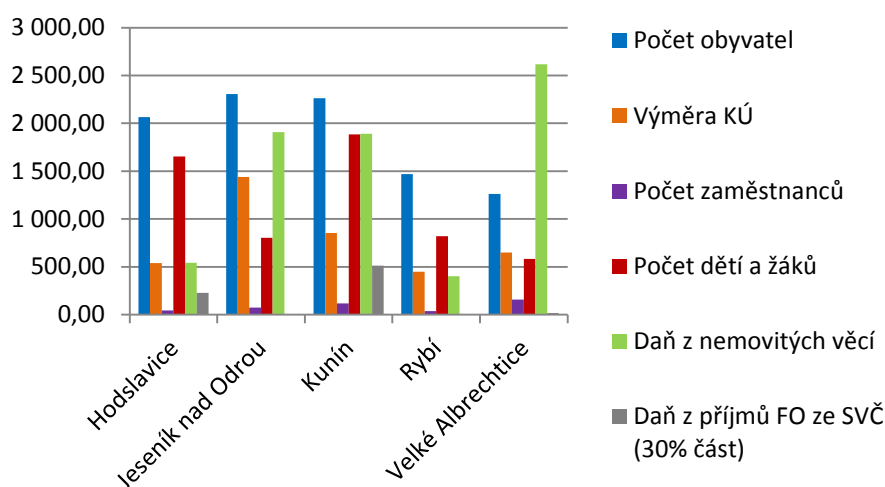
Graf 4.3 Podíl jednotlivých obcí u všech kritérií v roce 2013 (v %)



Zdroj: vlastní zpracování dle vyhlášek č. 245/2010 Sb., 259/2011 Sb., 281/2012 Sb., 264/2013 Sb.

Z hlediska výnosů došlo v roce 2013 k významné změně. Zvýšila se váha kritéria počtu obyvatel na 10 %. To znamená, že se obcím prostřednictvím tohoto kritéria rozdělovalo více finančních prostředků ze sdílených daní. Proto na rozdíl od předchozího období, kdy obce získaly nejvíce prostředků v rámci daně z nemovitých věcí (viz Graf 4.2), v roce 2013 se nejvýznamnějším faktorem stal počet obyvatel. Výjimku tvořily Velké Albrechtice, které i přes zvýšení objemu sdílených daní připadajícího na kritérium počtu obyvatel, získaly nejvíce finančních prostředků z daně z nemovitých věcí.

Graf 4.4 Výnosy obcí z jednotlivých faktorů v roce 2013 (v tis. Kč)

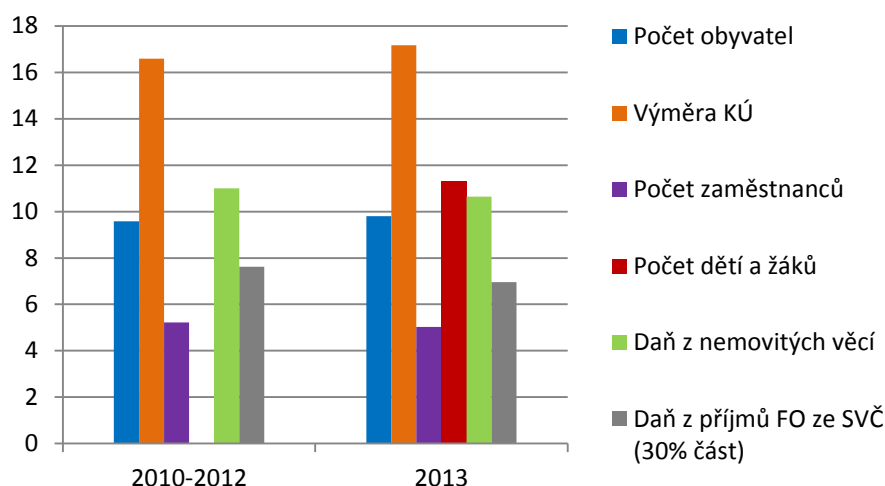


Zdroj: Vlastní zpracování dle dat z <http://monitor.statnipokladna.cz/>

Graf 4.5 zobrazuje jednotlivé podíly celé zvolené kategorie u všech faktorů za sledované období. Z předchozích grafů bylo patrné, že nejvyšší podíl na celkové hodnotě ČR představoval u každé obce jiný faktor. Ovšem pro celou velikostní kategorii vyšla jako nejvýznamnější faktor v celém sledovaném období výměra katastrálního území. Lze tedy říci, že pro obce této velikosti hraje nejdůležitější roli v příjmech z daní právě jejich rozloha.



Graf 4.5 Podíl kategorie obcí velikosti 1 000 až 2 000 obyvatel u všech faktorů (v %)



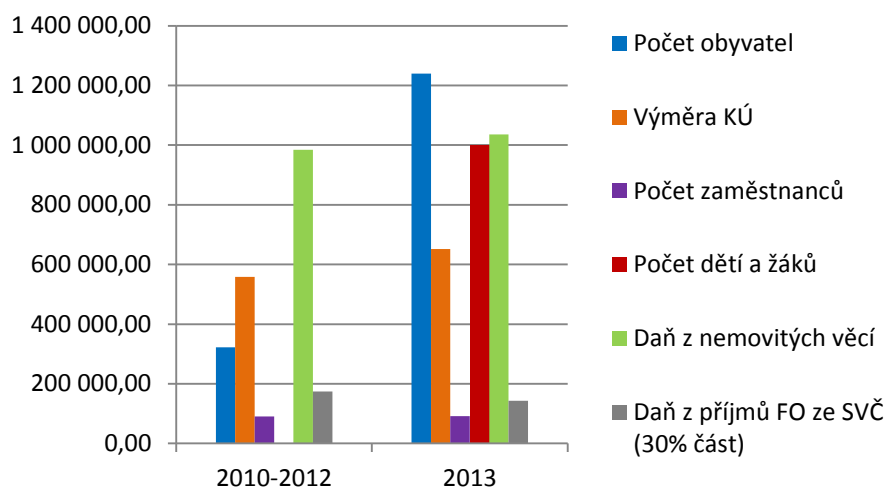
Zdroj: vlastní zpracování dle vyhlášek č. 245/2010 Sb., 259/2011 Sb., 281/2012 Sb., 264/2013 Sb.

Díky změně v přepočtové základně u rozlohy ČR, došlo ke zvýšení podílu u kritéria výměry na rok 2013. Váha tohoto kritéria se pohybovala kolem 16 % a 17 %. Váha pro výměru katastrálního území byla dle zákona o RUD stanovena na 3 %. Jedná se tedy o větší podíl, než který by této kategorii obcí průměrně náležel. Průměrná výměra připadající na 1 obyvatele je u této skupiny obcí větší než hodnota za ČR. Po zavedení nového kritéria počtu dětí a žáků, se dané kritérium stalo druhým nejdůležitějším faktorem pro rozdělování příjmů z daní u této velikostní kategorie obcí. Jeho podíl přesahoval 11 %, zatímco váha kritéria pro všechny obce ČR činila 7 %. Podíl počtu obyvatel kategorie obcí na celkovém počtu v ČR přesahoval 9 %. Váha kritéria pro obce ČR byla do roku 2012 stanovena na 3 %. V roce 2013 činil podíl kategorie obcí na celkovém počtu obyvatel 9,7978 %. Tento podíl téměř odpovídal zvýšené váze kritéria počtu obyvatel na 10 %. Kategorie obcí tedy dosahovala vyššího podílu, než byl stanoven v rámci RUD u kritéria výměry katastrálního území, do roku 2012 u kritéria prostého počtu obyvatel a od roku 2013 také u počtu dětí a žáků.

Při rozdělování sdílených daní se také využívá kritérium násobků postupných přechodů. Váha násobku postupných přechodů, tedy počtu obyvatel upraveného koeficientem, do roku 2012 činila 94 %. Od roku 2013 se díky zavedení nového kritéria váha snížila na 80 %. Součet kritérií pro rozdělování výnosu sdílených daní musí dát 100 %. Již bylo zmíněno, že podíly u kategorie obcí dosahovaly vyšších hodnot, proto také vycházelo kritérium násobků postupných přechodů menší. V období 2010 až 2012 činil podíl tohoto kritéria průměrně 73 % a v roce 2013 se podíl snížil na 62 %. Tato problematika nebyla blíže řešena.

I když měla výměra katastrálního území na celkové rozloze ČR u zvolené kategorie obcí nejvyšší podíl, nebyla rozloha nejvýnosnějším kritériem. Následující graf znázorňuje výnosnost jednotlivých faktorů průměrně za období 2010 až 2012 a v roce 2013.

Graf 4.6 Výnosy z jednotlivých faktorů kategorie obcí 1 000-2 000 obyvatel (v tis. Kč)



Zdroj: Vlastní zpracování dle dat z <http://monitor.statnipokladna.cz/>

V období 2010 až 2012 připadal nejvyšší výnos na daň z nemovitých věcí. Avšak zvýšením váhy počtu obyvatel od roku 2013, se nejvýnosnějším faktorem pro obce velikostní kategorie 1 000 až 2 000 obyvatel stal právě počet obyvatel. Výměra, která vykazovala nejvyšší podíl u zvolené kategorie, se ovšem z hlediska výnosu v roce 2013 dostala až na třetí místo. Nejnižší výnos v rámci zvolené kategorie plynul prostřednictvím kritéria počet zaměstnanců.

## 5 ZÁVĚR

Daňové příjmy patří mezi nejdůležitější zdroj příjmů obcí. Jejich podíl na celkové výši příjmů měl ve sledovaném období rostoucí trend. V roce 2013 tvořily daňové příjmy u všech obcí ČR 63,1 % z celkových příjmů, u kategorie obcí velikosti 1 000 až 2 000 obyvatel podíl činil 60,1 %. Jednotlivé obce měly podíl různý, pohyboval se kolem 50 %, ale u některých obcí přesahoval 80 % z celkových příjmů rozpočtu obce.

Výši výnosu z daní plynoucí do rozpočtu obce, vymezuje rozpočtové určení daní. Pokud do rozpočtu obce plyne výnos celý, jedná se o daň svěřenou. Pokud do rozpočtu patří pouze stanovená část daně, jedná se o daň sdílenou. Mezi svěřené daně u obcí patří daň z příjmů PO za obce (tzn. poplatníkem daně je obec), která nebyla více řešena a daň z nemovitých věcí. U daně z nemovitých věcí může sama obec ovlivnit její výši, a to prostřednictvím zvýšení případně snížení koeficientu násobícího základ daně, nebo stanovením místního koeficientu. Do sdílených daní jsou zahrnovány daň z přidané hodnoty, daň z příjmů PO, daň z příjmů FO vybíraná srážkou, daň z příjmů FO ze SVČ a daň z příjmů FO ze závislé činnosti. Podíl všech těchto daní je jednotlivým obcím rozdělen podle určitých kritérií. Z celostátního výnosu sdílených daní připadající obcím, se do roku 2008 rozdělovala 3 % podle prostého počtu obyvatel v obci, 3 % dle výměry katastrálního území obce a 94 % dle násobků postupných přechodů. Novelou zákona o rozpočtovém určení daní, se pro období 2013 až 2015 změnila procentní podíly u jednotlivých daní, které plynou do veřejných rozpočtů. Také se změnila váhy kritérií a vzniklo nové kritérium. Váha kritéria prostého počtu obyvatel se zvýšila na 10 %, váha kritéria výměry katastrálního území zůstala na 3 %, avšak nově se využívá započtená výměra s omezením výměry maximálně 10 ha na každého obyvatele obce. Bylo zavedeno kritérium počtu dětí a žáků navštěvujících školu zřizovanou obcí s váhou 7 %. Zbylá část, tedy 80 %, připadala na násobky postupných přechodů. U daně z příjmů FO ze SVČ se dále obcím rozděluje 30 % výnosu podle bydliště podnikatele a 1,5 % výnosu daně z příjmů FO ze závislé činnosti podle počtu zaměstnanců v obci.

**Cílem diplomové práce** bylo vyhodnotit faktory, které působí na příjmy z daní. Zjistit, který z faktorů nejvíce ovlivňuje příjmy z daní u celé zvolené kategorie obcí velikosti 1 000 až 2 000 obyvatel. Dále vyhodnotit, zda se výsledný faktor u vybraných pěti obcí shoduje s faktorem celé kategorie.

Analýzou jednotlivých faktorů bylo zjištěno, že nejvíce ovlivňuje příjmy z daní u zvolené kategorie výměra katastrálního území. Podíl obcí uvedené kategorie na celkové výměře České republiky se v letech 2010 až 2013 pohyboval kolem 16 % a 17 %. Zatímco váha kritéria pro ČR byla stanovena na 3 %. Zvolená kategorie tedy vykazovala větší podíl, než jaký by jí průměrně náležel. Druhým faktorem, který v letech 2010 až 2012 nejvíce ovlivnil příjmy z daní u zvolené kategorie, byla daň z nemovitých věcí. Po zavedení nového kritéria počtu dětí a žáků navštěvujících školu zřizovanou obcí v roce 2013 se druhým nejvýznamnějším faktorem stalo právě zmíněné kritérium. Daň z nemovitých věcí se posunula na třetí místo. V celém sledovaném období patřilo mezi faktory s nejnižším podílem počet zaměstnanců. Podíl kritéria u obcí zvolené kategorie na celkovém počtu zaměstnanců ČR činil kolem 5 %. Ovšem u vybraných obcí byla situace odlišná. Nejvýznamnější faktor u obce Hodslavice v období 2010 až 2012 představoval počet obyvatel, dále pak výměra katastrálního území. V roce 2013 díky změně RUD se nejvýznamnějším kritériem stal počet dětí a žáků, dále se jednalo o počet obyvatel a výměru obce. Jeseník nad Odrou je svou rozlohou největší obcí ve srovnání s ostatními vybranými obcemi, proto v celém sledovaném období dominovalo kritérium výměry katastrálního území. Mezi další významné faktory patřila daň z nemovitých věcí a počet obyvatel. U obce Kunín tvořila nejvyšší podíl 30% část daně z příjmů FO ze SVČ rozdělovaná podle bydliště podnikatele. Pouze v roce 2012 došlo k jejímu poklesu a nejvýznamnější faktor představovala výměra obce. Mezi další významné faktory obce řadíme daň z nemovitých věcí v letech 2010 a 2011, počet obyvatel v roce 2012. V roce 2013 třetí nejvýznamnější faktor představovalo kritérium počtu dětí a žáků. Obec Rybí zaznamenala v celém sledovaném období nejvyšší podíl u výměry katastrálního období. Dalším významným faktorem byl počet obyvatel a v roce 2013 počet dětí a žáků. U Velkých Albrechtic představovala nejvýznamnější faktor v roce 2010 výměra katastrálního území obce. Avšak od roku 2011 se začalo projevovat zvýšení místního koeficientu daně z nemovitých věcí. Prudce tedy vzrostl význam této daně. Na druhou pozici se dostala výměra obce a na třetí počet obyvatel.

**Výzkumná otázka:** který faktor nejvíce ovlivňuje příjmy z daní u obcí velikosti 1 000 až 2 000 obyvatel. Lze tedy shrnout, že u celé velikostní kategorie obcí byla v období 2010 až 2013 nejvýznamnějším faktorem výměra katastrálního území. Zatímco z pěti vybraných obcí získala nejvyšší podíl výměra pouze u dvou obcí. Z toho vyplývá, že jednotlivé obce nemusí mít nejvýznamnější faktor stejný, který působí na zvolenou velikostní kategorii jako celek.

Významným faktorem se tedy stala výměra katastrálního území. Avšak výši tohoto kritéria obec ovlivnit nemůže. Ovšem u ostatních faktorů existují možnosti, jak by si obec mohla své příjmy z daní navýšit. Například prostřednictvím počtu obyvatel. Motivovat osoby žijící v obci, aby se v ní přihlásili k trvalému pobytu. Přitáhnout nové obyvatele například péčí o vzhled obce, zajištěním kvalitní infrastruktury apod. U faktoru počtu dětí a žáků vzniká problém nenaplnění tříd. Výnosy jsou právě ovlivněny počtem dětí a žáků, při jejich snížení obec získá méně finančních prostředků, avšak náklady spojené s fungováním školy jsou stejné. Řešení této situace lze spatřit ve spolupráci obcí. Sloužením škol a zajištěním lepších podmínek pro děti a žáky. Počet zaměstnanců obce představuje nízký faktor, obec jej může zvýšit podporou zaměstnanosti. Konkrétní opatření záleží na jednotlivých obcích. Dále obec může zvýšit koeficient násobící základ daně z nemovitých věcí nebo zavést místní koeficient. Další možností navýšení příjmů z daní, je podpora podnikatelů žijících v obci. Může se jednat například o pomoc začínajícím podnikatelům, podpora zemědělců aj. Také vytvořit podmínky, aby se dalo v obci podnikání rozvíjet. K tomu slouží územní plán obce. Zajistit možnost další výstavby, vybudování potřebné dopravní sítě apod. Díky plánovanému zavedení registračních pokladen (od roku 2016) dojde ke zvýšení celostátního výnosu z daně z příjmů FO ze SVČ. Předpokládá se zamezení daňových úniků.

Obec si také může zvýšit ostatní příjmy rozpočtu, nejen ty daňové. Obec může podat žádost o účelovou dotaci. Avšak této žádosti nemusí být vyhověno. Dále může prodat vlastní dlouhodobý majetek. Jedná se o jednorázový příjem do rozpočtu obce. Neustálým prodejem se však obec zbavuje svého majetku, proto by byl z dlouhodobého hlediska lepší u některých druhů majetku spíše pronájem (např. u objektů vhodných pro podnikání). Obec tak získá sice nižší avšak pravidelný příjem do rozpočtu.

## SEZNAM POUŽITÉ LITERATURY

### **Knižní publikace:**

[1] BALÍK, Stanislav. *Komunální politika: obce, aktéři a cíle místní politiky*. 1. vyd. Praha: Grada Publishing, 2009. 250 s. ISBN 978-80-247-2908-4.

[2] LORENC, Jiří a Jana KAŠPÁRKOVÁ. *Rozpočtová skladba a účetnictví 2014: pro územní samosprávné celky*. Polešovice: M LORDY, 2014. 593 s. ISBN 978-80-260-5920-2.

[3] PEKOVÁ, Jitka. *Finance územní samosprávy: teorie a praxe v ČR*. Praha: Wolters Kluwer ČR, 2011. 587 s. ISBN 978-80-7357-614-1.

[4] PEKOVÁ, J., J. PILNÝ a M. JETMAR. *Veřejná správa a finance veřejného sektoru*. 3. aktualiz. a rozš. vyd. Praha: ASPI, 2008. 712 s. ISBN 978-80-7357-351-5.

[5] PROVAZNÍKOVÁ, Romana. *Financování měst, obcí a regionů: teorie a praxe*. 2. aktualiz. a rozš. vyd. Praha: Grada Publishing, 2009. 304 s. ISBN 978-80-247-2789-9.

### **Legislativa:**

[6] Zákon č. 128 ze dne 12. dubna 2000 o obcích (obecní zřízení), ve znění pozdějších předpisů. In: *Sbírka zákonů České republiky*. 2000, částka 38, s. 1737-1758. Dostupný také z: <http://aplikace.mvcr.cz/sbirka-zakonu/ViewFile.aspx?type=c&id=3426>

[7] Zákon č. 243 ze dne 29. června 2000 o rozpočtovém určení výnosů některých daní územním samosprávným celkům a některým státním fondům (zákon o rozpočtovém určení daní), ve znění pozdějších předpisů. In: *Sbírka zákonů České republiky*. 2000, částka 73, s. 3513-3514. Dostupný také z: <http://aplikace.mvcr.cz/sbirka-zakonu/ViewFile.aspx?type=c&id=3461>

[8] Zákon č. 250 ze dne 7. července 2000 o rozpočtových pravidlech územních rozpočtů, ve znění pozdějších předpisů. In: *Sbírka zákonů České republiky*. 2000, částka 73, s. 3557-3562. Dostupný také z: <http://aplikace.mvcr.cz/sbirka-zakonu/ViewFile.aspx?type=c&id=3461>

[9] Zákon č. 338 ze dne 4. května 1992 o dani z nemovitých věcí, ve znění pozdějších předpisů. In: *Sbírka zákonů České republiky*. 1992, částka 71, s. 1948-1950. Dostupný také z: <http://aplikace.mvcr.cz/sbirka-zakonu/ViewFile.aspx?type=c&id=2594>

[10] Vyhláška č. 245 ze dne 19. srpna 2010 o podílu jednotlivých obcí na stanovených procentních částech celostátního hrubého výnosu daně z přidané hodnoty a daní z příjmů. In: *Sbírka zákonů České republiky*. 2010, částka 88, s. 3386-3529. Dostupná také z: <http://aplikace.mvcr.cz/sbirka-zakonu/ViewFile.aspx?type=c&id=5781>

[11] Vyhláška č. 259 ze dne 24. srpna 2011 o podílu jednotlivých obcí na stanovených procentních částech celostátního hrubého výnosu daně z přidané hodnoty a daní z příjmů. In: *Sbírka zákonů České republiky*. 2011, částka 91, s. 3098-3229. Dostupná také z: <http://aplikace.mvcr.cz/sbirka-zakonu/ViewFile.aspx?type=c&id=6006>

[12] Vyhláška č. 281 ze dne 21. srpna 2012 o podílu jednotlivých obcí na stanovených procentních částech celostátního hrubého výnosu daně z přidané hodnoty a daní z příjmů. In: *Sbírka zákonů České republiky*. 2012, částka 98, s. 3610-3763. Dostupná také z: <http://aplikace.mvcr.cz/sbirka-zakonu/ViewFile.aspx?type=c&id=6233>

[13] Vyhláška č. 264 ze dne 23. srpna 2013 o podílu jednotlivých obcí na stanovených procentních částech celostátního hrubého výnosu daně z přidané hodnoty a daní z příjmů. In: *Sbírka zákonů České republiky*. 2013, částka 101, s. 2731-2877. Dostupná také z: <http://aplikace.mvcr.cz/sbirka-zakonu/ViewFile.aspx?type=c&id=6483>

#### **Elektronické zdroje:**

[14] Hodslavice. *Zastupitelstvo a výbory* [online]. 2015 [cit. 2015-01-10]. Dostupné z: <http://www.hodslavice.cz/zastupitelstvo-obce>

[15] Ministerstvo financí České republiky. *Informace k financování mateřských a základních škol zřizovaných obcemi v rámci RUD* [online]. 2014 [cit. 2015-03-22]. Dostupné z: <http://www.mfcr.cz/cs/verejny-sektor/prognozy/prijmy-kraju-a-obci/2014/informace-k-financovani-materskych-a-zak-19175>

- [16] Ministerstvo vnitra České republiky. *Databáze obcí* [online]. 2014 [cit. 2014-11-05]. Dostupné z: <https://www.google.com/url?q=http://www.mvcr.cz/soubor/databaze-obci-1-1-2014-xlsx.aspx&sa=U&ei=aPAqVbGHFcLAOf6igbAD&ved=0CAQQFjAB&client=internal-uds-cse&usg=AFQjCNFMrfMoOPEqPsUiYUWb0AgFcSURKQ>
- [17] Monitor – informační portál Ministerstva financí. *Analytický monitor* [online]. [cit. 2014-11-05]. Dostupné z: <http://monitor.statnipokladna.cz/analyza/#query=10>
- [18] Obec Kunín. *Zastupitelstvo a rada obce* [online]. 2015 [cit. 2015-01-10]. Dostupné z: <http://www.kunin.cz/organy-obce/zastupitelstvo-a-rada/>
- [19] Obec Jeseník nad Odrou. *Zastupitelstvo* [online]. 2015 [cit. 2015-01-10]. Dostupné z: <http://jeseniknadodrou.cz/zastupitelstvo>
- [20] Obec Rybí – oficiální stránky obce. *Správa – Zastupitelstvo a obecní rada* [online]. 2015 [cit. 2015-01-10]. Dostupné z: <http://www.rybi.cz/index.php?akce=zastupitelstvo>
- [21] Účetní kavárna. *Sazby daně z přidané hodnoty* [online]. 2015 [cit. 2015-01-10]. Dostupné z: <http://www.ucetnikavarna.cz/uzitecne-tabulky/sazby-dane-z-pridane-hodnoty/>
- [22] Účetní kavárna. *Vývoj sazby daně z příjmů fyzických osob* [online]. 2015 [cit. 2015-01-10]. Dostupné z: <http://www.ucetnikavarna.cz/uzitecne-tabulky/vyvoj-sazby-dane-z-prijmu-fyzickych-osob/>
- [23] Účetní kavárna. *Vývoj sazby daně z příjmů právnických osob* [online]. 2015 [cit. 2015-01-10]. Dostupné z: <http://www.ucetnikavarna.cz/uzitecne-tabulky/vyvoj-sazby-dane-z-prijmu-pravnicky-ch-osob/>
- [24] Velké Albrechtice. *Zastupitelstvo obce* [online]. 2015 [cit. 2015-01-10]. Dostupné z: <http://www.velkealbrechtice.cz/urad-obce/zastupitelstvo-obce/>



## SEZNAM ZKRATEK

DPH	Daň z přidané hodnoty
FO	Fyzická osoba
KÚ	Katastrální území
MF	Ministerstvo financí
PO	Právnícká osoba
RUD	Rozpočtové určení daní
SVČ	Samostatně výdělečně činná

## PROHLÁŠENÍ O VYUŽITÍ VÝSLEDKŮ DIPLOMOVÉ PRÁCE

Prohlašuji, že

- jsem byla seznámena s tím, že na mou diplomovou práci se plně vztahuje zákon č. 121/2000 Sb. – autorský zákon, zejména § 35 – užití díla v rámci občanských a náboženských obřadů, v rámci školních představení a užití díla školního a § 60 – školní dílo;
- beru na vědomí, že Vysoká škola báňská – Technická univerzita Ostrava (dále jen VŠB-TUO) má právo nevýdělečně, ke své vnitřní potřebě, diplomovou práci užít (§ 35 odst. 3);
- souhlasím s tím, že diplomová práce bude v elektronické podobě archivována v Ústřední knihovně VŠB-TUO a jeden výtisk bude uložen u vedoucího diplomové práce. Souhlasím s tím, že bibliografické údaje o diplomové práci budou zveřejněny v informačním systému VŠB-TUO;
- bylo sjednáno, že s VŠB-TUO, v případě zájmu z její strany, uzavřu licenční smlouvu s oprávněním užít dílo v rozsahu § 12 odst. 4 autorského zákona;
- bylo sjednáno, že užít své dílo, diplomovou práci, nebo poskytnout licenci k jejímu využití mohu jen se souhlasem VŠB-TUO, která je oprávněna v takovém případě ode mne požadovat přiměřený příspěvek na úhradu nákladů, které byly VŠB-TUO na vytvoření díla vynaloženy (až do jejich skutečné výše).

V Ostravě dne 25. 4. 2015

*Aneta Kvitová*  
.....

Bc. Aneta Kvitová

## **SEZNAM PŘÍLOH**

**Příloha č. 1** Rozpočtové určení daní – podíl obcí

**Příloha č. 2** Příjmy a výdaje obcí ČR

**Příloha č. 3** Příjmy a výdaje jednotlivých obcí

**Příloha č. 4** Počet zaměstnanců na 100 obyv. a výnos z daně z nemovitých věcí na 10 obyv.

## Příloha č. 1 Rozpočtové určení daní – podíl obcí

Rozdělení podílů obcí v rámci RUD

	2008 - 2012	2013 - 2015
Daň z nemovitých věcí	100 %	100 %
Daň z příjmů PO (za obec)	100 %	100 %
DPH	21,4 %	20,83 %
Daň z příjmů PO	21,4 %	23,58 %
Daň z příjmů FO vybíraná srážkou	21,4 %	23,58 %
Daň z příjmů FO ze samostatné výdělečné činnosti (z podnikání)	21,4 % z 60% celostátního výnosu	23,58 % z 60% celostátního výnosu
	30 % (dle bydliště podnikatele)	30 % (dle bydliště podnikatele)
Daň z příjmů FO ze závislé činnosti a funkčních požitků	21,4 %	22,87 %
	1,5 %	1,5 %

Zdroj: Vlastní zpracování dle zákona č. 243/2000 Sb., o rozpočtovém určení daní

## Příloha č. 2 Příjmy a výdaje obcí ČR

Příjmy a výdaje obcí ČR v tis. Kč/obyv.

	2010	2011	2012	2013
Daňové příjmy	13,60	13,47	13,86	15,38
Nedaňové příjmy	2,59	2,72	2,74	2,69
Kapitálové příjmy	1,22	0,81	0,83	0,70
Přijaté transfery	9,59	8,50	5,52	5,59
<b>Příjmy celkem</b>	<b>27,00</b>	<b>25,51</b>	<b>22,95</b>	<b>24,36</b>
Běžné výdaje	18,97	18,42	15,96	16,45
Kapitálové výdaje	8,35	7,20	6,42	6,25
<b>Výdaje celkem</b>	<b>27,32</b>	<b>25,62</b>	<b>22,38</b>	<b>22,70</b>

Zdroj: Vlastní zpracování dle <http://monitor.statnipokladna.cz/>

Příjmy z daní obcí ČR v tis. Kč/obyv.

	2010	2011	2012	2013
Daň z příjmů FO ze závislé činnosti a funkčních požitků	2,45	2,53	2,60	2,83
Daň z příjmů FO ze SVČ	0,46	0,26	0,26	0,29
Daň z příjmů FO vybíraná srážkou	0,21	0,23	0,27	0,29
Daň z příjmů PO	2,55	2,38	2,64	2,90
Daň z příjmů PO za obce	0,52	0,55	0,52	0,53
DPH	5,48	5,58	5,31	6,10
Daň z nemovitých věcí	0,82	0,82	0,91	0,93
<b>Celkem</b>	<b>12,48</b>	<b>12,34</b>	<b>12,51</b>	<b>13,87</b>

Zdroj: Vlastní zpracování dle <http://monitor.statnipokladna.cz/>

### Příloha č. 3 Příjmy a výdaje jednotlivých obcí

Příjmy a výdaje vybraných obcí v roce 2010 v tis. Kč/obyv.

	Hodslavice	Jeseník nad Odrou	Kunín	Rybí	Velké Albrechtice
Daňové příjmy	7,14	8,49	8,89	6,74	8,21
Nedaňové příjmy	0,52	6,88	1,70	0,63	0,83
Kapitálové příjmy	0,87	0,66	0,03	0,89	0,93
Přijaté transfery	21,84	58,96	37,16	6,25	7,39
<b>Příjmy celkem</b>	<b>30,36</b>	<b>74,98</b>	<b>47,78</b>	<b>14,50</b>	<b>17,37</b>
Běžné výdaje	26,98	34,53	20,09	6,73	8,62
Kapitálové výdaje	5,04	52,91	37,18	8,73	8,95
<b>Výdaje celkem</b>	<b>32,02</b>	<b>87,44</b>	<b>57,27</b>	<b>15,45</b>	<b>17,57</b>

Zdroj: Vlastní zpracování dle <http://monitor.statnipokladna.cz/>

Příjmy a výdaje vybraných obcí v roce 2011 v tis. Kč/obyv.

	Hodslavice	Jeseník nad Odrou	Kunín	Rybí	Velké Albrechtice
Daňové příjmy	7,39	8,57	8,50	6,60	9,04
Nedaňové příjmy	0,97	2,04	2,69	0,76	0,84
Kapitálové příjmy	0,36	2,83	0,07	0,29	0,37
Přijaté transfery	0,80	17,85	31,26	3,72	6,74
<b>Příjmy celkem</b>	<b>9,52</b>	<b>31,30</b>	<b>42,51</b>	<b>11,37</b>	<b>16,99</b>
Běžné výdaje	8,96	16,54	7,68	6,08	7,69
Kapitálové výdaje	1,44	18,45	37,79	6,68	10,85
<b>Výdaje celkem</b>	<b>10,40</b>	<b>35,00</b>	<b>45,47</b>	<b>12,76</b>	<b>18,55</b>

Zdroj: Vlastní zpracování dle <http://monitor.statnipokladna.cz/>

Příjmy a výdaje vybraných obcí v roce 2012 v tis. Kč/obyv.

	Hodslavice	Jeseník nad Odrou	Kunín	Rybí	Velké Albrechtice
Daňové příjmy	7,39	8,56	8,55	6,65	9,30
Nedaňové příjmy	1,44	2,62	1,67	0,89	0,89
Kapitálové příjmy	0,01	0,88	0,54	0,03	0,43
Přijaté transfery	4,42	4,94	1,43	1,22	1,57
<b>Příjmy celkem</b>	<b>13,26</b>	<b>16,99</b>	<b>12,19</b>	<b>8,80</b>	<b>12,19</b>
Běžné výdaje	8,38	10,74	8,88	7,49	6,32
Kapitálové výdaje	5,16	7,24	0,64	2,54	0,30
<b>Výdaje celkem</b>	<b>13,54</b>	<b>17,98</b>	<b>9,51</b>	<b>10,03</b>	<b>6,62</b>

Zdroj: Vlastní zpracování dle <http://monitor.statnipokladna.cz/>

Příjmy a výdaje vybraných obcí v roce 2013 v tis. Kč/obyv.

	Hodslavice	Jeseník nad Odrou	Kunín	Rybí	Velké Albrechtice
Daňové příjmy	9,73	10,22	10,88	8,48	11,15
Nedaňové příjmy	1,60	3,43	2,03	0,83	0,71
Kapitálové příjmy	0,15	0,32	0,13	0,02	1,00
Přijaté transfery	6,33	3,11	1,66	0,57	0,51
<b>Příjmy celkem</b>	<b>17,82</b>	<b>17,08</b>	<b>14,71</b>	<b>9,91</b>	<b>13,37</b>
Běžné výdaje	9,65	10,11	9,30	6,94	7,54
Kapitálové výdaje	8,52	5,07	1,95	2,76	0,45
<b>Výdaje celkem</b>	<b>18,16</b>	<b>15,18</b>	<b>11,25</b>	<b>9,70</b>	<b>7,99</b>

Zdroj: Vlastní zpracování dle <http://monitor.statnipokladna.cz/>

**Příloha č. 4 Počet zaměstnanců na 100 obyv. a výnos z daně z nemovitých věcí na 10 obyv.**

Počet zaměstnanců na 100 obyvatel

	2010	2011	2012	2013
Hodslavice	4,78	6,11	6,51	6,36
Jeseník nad Odrou	10,79	10,69	10,73	9,71
Kunín	17,73	17,81	17,27	15,85
Rybí	9,30	8,70	7,67	7,45
Velké Albrechtice	37,48	33,04	41,16	37,92
Kategorie obcí velikosti 1000-2000 obyv.	22,46	23,23	22,75	22,63
Obce v ČR	40,55	41,84	43,13	44,08

Zdroj: Vlastní zpracování dle vyhlášek č. 245/2010 Sb., 259/2011 Sb., 281/2012 Sb., 264/2013 Sb.

Výnos z daně z nemovitých věcí v tis. Kč na 10 obyvatel

	2010	2011	2012	2013
Hodslavice	3,12	3,17	3,25	3,16
Jeseník nad Odrou	9,50	10,21	10,32	9,95
Kunín	9,18	8,79	10,17	10,05
Rybí	3,83	3,51	3,46	3,29
Velké Albrechtice	13,91	21,11	23,90	25,00
Kategorie obcí velikosti 1000-2000 obyv.	9,52	9,76	10,05	10,06
Obce v ČR	8,25	8,18	9,14	9,26

Zdroj: Vlastní zpracování dle <http://monitor.statnipokladna.cz/>