

VYSOKÁ ŠKOLA BÁŇSKÁ – TECHNICKÁ UNIVERZITA OSTRAVA
EKONOMICKÁ FAKULTA

KATEDRA VEŘEJNÉ EKONOMIKY

Pravidla poskytování dotací neziskovým organizacím obcemi
Rules of Providing Subsidies to Non-Profit Organizations by Municipalities

Student: Bc. Petra Navrátilová
Vedoucí diplomové práce: doc. Ing. Petr Tománek, CSc.

Ostrava 2014

VŠB - Technická univerzita Ostrava
Ekonomická fakulta
Katedra veřejné ekonomiky

Zadání diplomové práce

Student: **Bc. Petra Navrátilová**

Studijní program: N6202 Hospodářská politika a správa

Studijní obor: 6202T055 Veřejná ekonomika a správa

Specializace: 00 Veřejná ekonomika a správa

Téma: Pravidla poskytování dotací neziskovým organizacím obcemi
Rules of Providing Subsidies to Non-Profit Organizations by
Municipalities

Zásady pro vypracování:

1. Úvod
 2. Hospodaření územních samosprávných celků
 3. Analýza dotací poskytnutých neziskovým organizacím
 4. Zhodnocení možností získávání dotačních prostředků neziskovými organizacemi
 5. Závěr
- Seznam použité literatury
Seznam zkratk
Prohlášení o využití výsledků diplomové práce
Seznam příloh
Přílohy

Seznam doporučené odborné literatury:

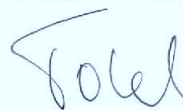
- HYÁNEK, Vladimír. *Neziskové organizace: Teorie a mýty*. Brno: Masarykova univerzita, 2011. 131 s. ISBN 978-80-210-5651-0.
- SCHNEIDEROVÁ, Ivana. *Rozpočtová skladba v roce 2013*. Turnov: Acha obec účtuje, 2013. 262 s. ISBN 978-80-905420-0-6.
- PEKOVÁ, Jitka. *Hospodaření a finance územní samosprávy*. Praha: Management Press, 2004. 375 s. ISBN 80-7261-086-4.
- REKTOŘÍK, Jaroslav et al. *Ekonomika a řízení odvětví veřejného sektoru*. 2. vyd. Praha: Ekopress, 2007. 309 s. ISBN 978-80-86929-29-3.

Formální náležitosti a rozsah diplomové práce stanoví pokyny pro vypracování zveřejněné na webových stránkách fakulty.

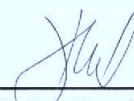
Vedoucí diplomové práce: **doc. Ing. Petr Tománek, CSc.**

Datum zadání: 22.11.2013

Datum odevzdání: 25.04.2014



doc. Ing. Petr Tománek, CSc.
vedoucí katedry



prof. Dr. Ing. Dana Dluhošová
děkanka fakulty

Místopřísežné prohlášení:

Místopřísežně prohlašuji, že jsem celou práci, včetně všech příloh, vypracovala samostatně.

Petra Navrátilová

V Ostravě dne 25. 4. 2014

Navrátil

1 ÚVOD	6
2 HOSPODAŘENÍ ÚZEMNÍCH SAMOSPRÁVNÝCH CELKŮ	8
2.1 Charakteristika hospodaření územních samosprávných celků	8
2.1.1 Příjmy rozpočtů obcí	9
2.1.2 Výdaje rozpočtů obcí	13
2.2 Neziskové organizace	14
2.2.1 Nestátní neziskové organizace	18
2.2.2 Občanská sdružení	20
3 ANALÝZA DOTACÍ POSKYTNUTÝCH NEZISKOVÝM ORGANIZACÍM	23
3.1 Poskytování dotací statutárním městem Přerov	23
3.2 Poskytování dotací městem Šumperk	28
3.3 Poskytování dotací městem Jeseník	34
3.4 Poskytnuté dotační příspěvky a podpory v jednotlivých letech	37
3.4.1 Příspěvky a podpory v letech 2010	37
3.4.2 Příspěvky a podpory v letech 2011	39
3.4.3 Příspěvky a podpory v letech 2012	43
3.4.4 Příspěvky a podpory v letech 2013	45
4 ZHODNOCENÍ MOŽNOSTÍ ZÍSKÁVÁNÍ DOTAČNÍCH PROSTŘEDKŮ NEZISKOVÝMI ORGANIZACEMI	50
4.1 Srovnání poskytovaných dotací neziskovým organizacím	50
4.2 Srovnání pravidel poskytování dotací neziskovým organizacím	54
Seznam použité literatury	60
Seznam zkratk	62
Seznam tabulek	64
Seznam grafů	65
Seznam příloh	66

1 ÚVOD

Každý územní samosprávný celek (obec, kraj) hospodaří podle svého rozpočtu, který musí každoročně sestavovat. Rozpočet představuje bilanci příjmů a výdajů obce, kraje v daném roce. Rozpočtovým rokem se rozumí rok kalendářní. Při zpracování rozpočtu se vychází z rozpočtového výhledu.

Příjmy obecních rozpočtů jsou poměrně pestré a lze je postihnout z různých hledisek. Podrobnější popis příjmů rozpočtů lze založit na třídění podle rozpočtové skladby, které rozděluje příjmy do 4 tříd na daňové příjmy, nedaňové příjmy, kapitálové příjmy a dotace.

Výdaje obcí jsou rozmanité a jejich široké spektrum lze sledovat na struktuře výdajů, dané rozpočtovou skladbou. Dá se říci, že obce mohou ze svého rozpočtu financovat téměř cokoli. Základním omezením je jednak rozpočtové omezení (velikost rozpočtu) a povinnost především financovat to, co jim ukládají zákony apod.

Mezi nejdůležitější složku nevládní neziskové sféry patří občanská sdružení, která jsou dodavatelem celé řady služeb pro různé cílové skupiny i pro společnost. Tato sdružení vznikají z velké části jako reakce na nedostatky v systému veřejných služeb v oblastech, na kterých se jim nechce podílet ziskový sektor. Pro svou činnost a pro splnění svého poslání potřebují sdružení zajistit kromě jiného dostatek finančních prostředků. Měly by mít stanovené plány a postupy, jak s těmito prostředky nakládat a hospodařit v souladu s cíli organizace a jejím posláním. 1.1.2014 však došlo ke zrušení zákona o sdružování občanů (zákon č. 83/1990 Sb.) a k přesunu právní úpravy občanských sdružení do nového občanského zákoníku (zákon č. 89/2012 Sb.).

Diplomová práce se zabývá především problematikou poskytování dotací neziskovým organizacím obcemi ve vybraných oblastech – kultuře, sportu a sociální oblasti. Budou zde popsány pravidla poskytování dotací, analýza poskytovaných dotací ve vybraných městech Olomouckého kraje, jednotlivá kritéria získávání dotací neziskovými organizacemi a na závěr zhodnocení (srovnání) těchto poskytnutých dotací.

Cílem práce je zhodnocení možností získávání dotačních prostředků pro neziskové organizace v oblasti kultury a sportu a v sociální oblasti ve větších městech Olomouckého kraje (Přerov, Šumperk, Jeseník) na základě srovnání jednotlivých měst v letech 2010 – 2013. Města jsou srovnávána vzhledem k velikosti poskytovaných dotací neziskovým organizacím do oblasti sportu, kultury a sociální oblasti, rozpočtovým příjmům a výdajům. Na základě

těchto srovnání je provedena celková analýza měst a zhodnocení poskytování dotací mezi jednotlivými městy.

Je stanovena hypotéza: "Podmínky pro získávání dotačních prostředků ve všech vybraných městech jsou stejné". Ke zjištění této hypotézy bylo využito metody analýzy a zhodnocení jednotlivých dotačních prostředků.

Práce se kromě úvodu a závěru člení do tří kapitol. První část tvoří teoretický základ. Jsou zde popsány jednotlivé pojmy zabývající se hospodařením územních samosprávných celků. Především pojmy příjmů a výdajů územních samosprávných celků. Taktéž je v této kapitole věnována část neziskovým organizacím, především občanským sdružením, která jsou největšími a hlavními příjemci dotací od vybraných měst.

Další kapitola je zaměřená na představení vybraných měst Olomouckého kraje a popis jejich poskytování a přidělování dotačních prostředků neziskovým organizacím. Jsou popsány přesná pravidla poskytování dotačních prostředků ve městech.

Poslední kapitola obsahuje závěrečné zhodnocení přidělování těchto prostředků prostřednictvím grafů. Provádí srovnání měst z hlediska rozpočtových příjmů a výdajů a poskytování dotací vzhledem k počtu obyvatel a se zaměřením na vybrané oblasti – tedy sportu, kultury a sociální oblast.

2 HOSPODAŘENÍ ÚZEMNÍCH SAMOSPRÁVNÝCH CELKŮ

Kapitola vymezuje definici hospodaření územních samosprávných celků, jednotlivé pojmy spojené s hospodařením. Zejména se jedná o příjmy a výdaje územních samosprávných celků. Kapitola obsahuje také charakteristiku neziskových organizací, kterým jsou poskytovány dotace od územních samosprávných celků. Závěr kapitoly je určen pro vysvětlení pravidel poskytování dotací neziskovým organizacím obcemi.

2.1 Charakteristika hospodaření územních samosprávných celků

Každý územní samosprávný celek (obec, kraj) hospodaří podle svého rozpočtu, který musí každoročně sestavovat. Rozpočet představuje bilanci příjmů a výdajů obce, kraje v daném roce. Rozpočtovým rokem se rozumí rok kalendářní. Při zpracování rozpočtu se vychází z rozpočtového výhledu.

Všechny finanční operace jsou zachyceny v rozpočtu, který se zpravidla sestavuje jako vyrovnaný. Může mít podobu přebytkového rozpočtu či schodkový. Schodek rozpočtu je možné uhradit např. finančními prostředky z předcházejících let nebo smluvně zabezpečenou půjčkou, úvěrem, výnosem z prodeje vlastních dluhopisů nebo návratnou finanční výpomocí. Do rozpočtu nemohou být zařazeny doposud nepřiznané dotace nebo pouze uvažovaná půjčka (úvěr), který není smluvně zajištěn.

Struktura rozpočtu by měla vycházet z rozpočtové skladby. Není stanoveno jak podrobný by měl rozpočet být při schvalování zastupitelstvem. Zastupitelstvo schválí daný rozpočet a dle jeho podoby, pak obec či kraj hospodaří. Většinou zastupitelstvo neschvaluje rozpočet v podobě všech jednotlivých položek a paragrafů, této podoby dosáhne schválením a následným převedením (rozepsáním) do konečné podoby rozpočtu. Podrobnost schvalování rozpočtu zastupitelstvem se odvíjí od velikosti rozpočtu, ale také i od místních zvyklostí a tradic.

Struktura rozpočtu pro schvalování zastupitelstvem se tak liší od podoby dané rozpočtovou skladbou. Podoba schvalovaného rozpočtu zastupitelstvem je obvykle zaměřena tak, aby rozpočet vypovídal o tom, na co konkrétně budou prostředky použity, např. na které investiční akce budou vynaloženy, jakou částkou bude přispěno jednotlivým příspěvkovým organizacím apod.). V případě, že by byl rozpočet schvalován pouze v podobě rozpočtové skladby, informace by nebyli dostatečně konkrétní, ale vypovídaly by o obecném přehledu.

Obec (kraj) mají povinnost sestavovat na dobu 2 a 5 let následujících po roce, na který se sestavuje rozpočet. Rozpočtový výhled je pomocným nástrojem pro střednědobé finanční plánování a sestavuje se na základě uzavřených smluvních vztahů a přijatých závazků. Tento rozpočtový výhled je pak předlohou pro sestavení ročního rozpočtu obce, kraje. Rozpočtový výhled je pomocným nástrojem rozpočtového plánování.

Rozpočtový proces je činnost orgánů územních samosprávných celků (ÚSC) spojená se sestavením, realizací, plněním a kontrolou rozpočtu. Rozpočtový proces je delší než rozpočtové období, které tvoří jeden kalendářní rok. Zásady rozpočtového procesu tvoří: každoroční sestavování a schvalování rozpočtu, reálnost a pravdivost rozpočtu, úplnost a jednotnost rozpočtu, dlouhodobá vyrovnanost rozpočtu a publicita rozpočtu. Postup jenž popisuje rozpočtový proces zahrnuje: návrh rozpočtu, schválení rozpočtu, plnění rozpočtu a kontrolu rozpočtu. Uvedené činnosti se každoročně opakují a jejich existence je dána pravidly hospodaření ÚSC.¹

2.1.1 Příjmy rozpočtů obcí

Příjmy obecních rozpočtů jsou poměrně pestré a lze je postihnout z různých hledisek. Příjmy rozpočtů obcí jsou rozpočtovými pravidly vymezeny dle zákona č. 250/2000 Sb. o rozpočtových pravidlech územních rozpočtů takto:

- příjmy z vlastního majetku a majetkových práv,
- příjmy z výsledků vlastní hospodářské činnosti,
- příjmy z hospodářské činnosti právnických osob, pokud jsou příjmem obce, která organizaci zřídila nebo založila,
- příjmy z vlastní správní činnosti včetně příjmů z výkonů státní správy, k nimž je obec pověřena podle zvláštních zákonů, zejména ze správních poplatků z této činnosti, příjmy z vybraných pokut a odvodů uložených v pravomoci obce podle tohoto zákona nebo zvláštních předpisů, pokud není dále stanoveno jinak,
- výnosy z místních poplatků podle zvláštního zákona,
- výnosy daní nebo podíly na nich podle zvláštního zákona,
- dotace ze státního rozpočtu a ze státních fondů,
- dotace z rozpočtu kraje,

¹ TOMÁNEK P., Hospodaření krajů a obcí

- prostředky získané správní činností ostatních orgánů státní správy
- přijaté peněžní dary a příspěvky,
- jiné příjmy, které podle zvláštních zákonů patří do příjmů obce.

Podrobnější popis příjmů rozpočtů lze založit na třídění podle rozpočtové skladby, které rozděluje příjmy do 4 tříd na daňové příjmy, nedaňové příjmy, kapitálové příjmy a dotace.

Daňové příjmy

Dle zákona č. 243/2000 Sb., o rozpočtovém určení daní jsou daňovými příjmy:

- a) výnos daně z nemovitých věcí; příjemcem je ta obec, na jejím území se nemovitost nachází,
- b) podíl na 20,83 % z celostátního hrubého výnosu daně z přidané hodnoty,
- c) podíl na 22,87 % z celostátního hrubého výnosu daně (záloh na daň) z příjmů fyzických osob ze závislé činnosti, odváděné zaměstnavatelem jako plátcem daně podle zákona o daních z příjmů,
- d) podíl na 23,58 % z celostátního hrubého výnosu daně (záloh na daň) z příjmů fyzických osob vybírané srážkou podle zvláštní sazby, s výjimkou výnosů uvedených pod písmenem c),
- e) podíl na 23,58 % z 60 % z celostátního hrubého výnosu daně (záloh na daň) z příjmů fyzických osob sníženého o výnosy uvedené v písmenech c) a d),
- f) podíl na 23,58% z celostátního hrubého výnosu daně z příjmů právnických osob, s výjimkou výnosů uvedených v písmenech h) a v § 3 odst. 1 písm. a),
- g) 30% z výnosu záloh na daň z příjmů fyzických osob, které mají území obce bydliště ke dni jejich splatnosti, a výnosu daně (vyrovnání a dodatečně přiznaná nebo dodatečně vyměřená daň) z příjmů fyzických osob, které měly na území obce bydliště k poslednímu dni zdaňovacího období, k němuž se daňová povinnost vztahuje, s výjimkou daně vybírané srážkou podle zvláštní sazby a s výjimkou daně (záloh na daň) z příjmů ze závislé činnosti srážených a odváděných plátcem daně. Bydlištěm se pro účely tohoto zákona rozumí místo trvalého pobytu fyzické osoby,
- h) daň z příjmů právnických osob v případech, kdy poplatníkem je příslušná obec, s výjimkou daně vybírané srážkou podle zvláštní sazby,

- i) podíl na 1,5 % z celostátního hrubého výnosu daně (záloh na daň) z příjmů fyzických osob ze závislé činnosti, odváděné zaměstnavatelem jako plátcem daně z příjmů, s výjimkou daně z příjmů fyzických osob vybírané srážkou podle zvláštní sazby.²

Součástí daňových příjmů jsou příjmy z poplatků. Jedná se o:

- místní poplatky - podle zákon č. 565/1990 Sb. o místních poplatcích se jedná o poplatek ze psů, poplatek za lázeňský nebo rekreační pobyt, poplatek za užívání veřejného prostranství, poplatek ze vstupného, poplatek z ubytovací kapacity, poplatek za povolení k vjezdu s motorovým vozidlem do vybraných míst a částí měst, poplatek za provoz systému shromažďování, sběru, přepravy, třídění, využívání a odstraňování komunálních odpadů a poplatek za zhodnocení stavebního pozemku možnostmi jeho připojení na stavbu vodovodu nebo kanalizace,
- správní poplatky - podle zákona č. 10/1993 Sb. o správních poplatcích se jedná např. o ověření podpisu nebo otisku razítka na listině, vydání stavebního povolení ke stavbě rodinného domu, poplatek za vydání územního oprávnění apod.,
- poplatky spojené s životním prostředím - např. poplatky za uložení odpadů, poplatky za znečištění ovzduší, poplatky za vypouštění odpadních vod do vod povrchových apod.

Nedaňové příjmy

Lze je označit jako uivatelské poplatky, jenž vznikají z vlastní hospodářské činnosti obce. Tyto příjmy slouží k částečné úhradě služeb, které poskytuje obec. Mohou zahrnovat platby za vodné, stočné, z užívání obecních bytů apod.

Nedaňové příjmy zahrnují především příjmy z pronájmu majetku, příjmy od organizací zřízených a založených obcí, dary a příspěvky atd.

Mezi nedaňové příjmy obcí je rovněž zařazena úhrada z dobývacího prostoru, na které se obec podílí se státem, který tuto úhradu vybírá z dobývání vyhrazených surovin a to podle tržní hodnoty vydobyté suroviny a podle plochy, kterou zabírá dobývání suroviny.

Kapitálové příjmy

Tyto příjmy obcí obsahují příjmy obcí z prodeje dlouhodobého majetku (nemovitosti, akcie apod.).

² Zákon č. 243/2000 Sb., o rozpočtovém určení daní

Dotace obcím (přijaté transfery)

Dotace obcím jsou poskytovány z jiných veřejných rozpočtů:

- dotace ze státního rozpočtu,
- dotace ze státních fondů,
- dotace od krajů,
- dotace z fondů Evropské unie.

Dotace obcím představují různé druhy dotací, které lze rozdělit na dvě základní skupiny: nárokové a nenárokové dotace.

Nárokové dotace obcím

Jedná se o dotace, které obce dostávají automaticky, pravidelně, aniž by o ně musely žádat při splnění stanových podmínek.

Důvodem poskytování nárokových dotací jsou určitá specifika jednotlivých obcí, která chce stát zohlednit prostřednictvím poskytnutých dotačních prostředků.

Nenárokové dotace obcím

Jsou to ostatní dotace a prostředky, které mohou obce získat ze státního rozpočtu, z fondů, z rozpočtu kraje, z fondů Evropské unie. Jejich výčet je poměrně široký. Obecně lze u těchto dotací říci, že o tyto dotace se každá obec musí ucházet na základě stanovených pravidel. Obvykle jsou tyto dotace formulovány jako dotační programy a jsou vyhledávány různými ministerstvy, státními fondy apod., které stanovují i příslušné podmínky získávání dotací. Celkový rozsah dotačních prostředků na jednotlivé dotační programy je omezen, takže nelze předpokládat, že každý požadavek na dotaci je vyřízen. Obce proto musí předkládat kvalitní programy, aby měly možnost tyto dotace získat. V některých případech jsou u těchto dotací požadovány i určité požadavky na kvalitu hospodaření obce, např. často se hodnotí velikost dluhové služby v obci – kritérium únosné velikosti dluhové služby 30% (platilo do roku 2013).

Příklady programů poskytování nenárokových dotací obcím (v roce 2011):

- Program podpory výstavby nájemních bytů a technické infrastruktury,
- Program výstavby nájemních bytů a domů s pečovatelskou službou,
- Program obnovy venkova,

- Systém podpory rozvoje průmyslových zón,
- Program podpory českých divadel,
- Podpory ze státního fondu životního prostředí např. na ochranu zdrojů pitné vody, program zajištění likvidace komunálních odpadních vod,
- Programy podpory cestovního ruchu,
- Dotace předvstupních fondů EU³.

2.1.2 Výdaje rozpočtů obcí

Výdaje obcí jsou rozmanité a jejich široké spektrum lze sledovat na struktuře výdajů, dané rozpočtovou skladbou. Dá se říci, že obce mohou ze svého rozpočtu financovat téměř cokoli. Základním omezením je jednak rozpočtové omezení (velikost rozpočtu) a povinnost především financovat to, co jim ukládají zákony apod.

Široký rozsah výdajů obce daný rozpočtovým omezením je však částečně omezen. Jedná se o 4 základní omezení výdajů obce: zákaz poskytování dotací politickým stranám, zákaz veřejné podpory (kromě veřejné podpory malého rozsahu, což je pro jeden subjekt ve výši 200 tis. Euro za tři roky), zákaz ručení za fyzické a právnické osoby, stanovení odměn zastupitelům a odměňování zaměstnanců úřadů (výše odměny pro starostu, členy zastupitelstva apod. jsou dány nařízením vlády a musí být dodržovány).

Dle druhu se výdaje rozlišují na

- běžné výdaje,
- kapitálové výdaje.

Běžné výdaje

Prostředky použité hlavně na každodenní provoz obce, z nich v následujících letech ušlechtně žádný (přímý) ušlechtně.

Dle rozpočtové skladby se jedná o tyto výdaje:

- výdaje na platy, ostatní platby za provedenou práci a pojistné,
- neinvestiční nákupy a související výdaje,
- neinvestiční transfery podnikatelským subjektům a neziskovým organizacím, neinvestiční transfery soukromoprávním subjektům,

³ TOMÁNEK P., Hospodaření krajů a obcí

- neinvestiční transfery veřejnoprávním subjektům a mezi peněžními fondy téhož subjektu,
- neinvestiční transfery obyvatelstvu,
- neinvestiční transfery do zahraničí,
- neinvestiční půjčené prostředky,
- neinvestiční převody Národnímu fondu,
- ostatní neinvestiční výdaje.

Kapitálové výdaje

Investice do majetku obce, z kterého bude respektive by měl být ušetřeno i v následujících letech.

Mezi kapitálové výdaje jsou zahrnuty:

- investiční nákupy a související výdaje,
- nákup akcií a majetkových podílů,
- investiční transfery,
- investiční půjčené prostředky,
- investiční převody Národnímu fondu,
- ostatní kapitálové výdaje.

Práce se zabývá výdajovou stránkou obcí, konkrétně poskytovanými dotacemi neziskovým organizacím. Dle druhového hlediska rozpočtové skladby spadají dotace do Třídě 5. Běžné výdaje, seskupení položek č. 52 - neinvestiční transfery podnikatelským subjektům a neziskovým organizacím, neinvestiční transfery soukromoprávním subjektům. Základním legislativním pramenem pravidel hospodaření obce a poskytováním dotací je zákon č. 250/2000 Sb., o rozpočtových pravidlech územních rozpočtů. Bližší vymezení dotací je zakotveno v § 9 Výdaje rozpočtu obce a dále podle jednotlivých pravidel poskytování příspěvků z rozpočtů měst.

Obce mohou veřejné služby poskytovat tak, že je produkuje, nakoupí je či poskytnou dotaci nějakým organizacím.

2.2 Neziskové organizace

Neziskový (netržní) veřejný sektor je ta část národního hospodářství, ve které subjekty v ní fungující a produkující statky, získávají prostředky pro svoji činnost cestou tak zvaných přerozdělovacích procesů, jejichž principy jsou podrobně popsány a zkoumány prostřednictvím veřejných financí. Cílovou funkcí neziskového sektoru není zisk

ve finančním vyjádření, ale přímé dosažení účtů, který má zpravidla podobu veřejné služby. V této skutečnosti spočívá základní ekonomické specifikum neziskových organizací, které s sebou nese řadu předností, ale i řadu problémů.

Neziskový veřejný sektor (dále jen veřejný sektor) je ta část neziskového sektoru, která je financována z veřejných financí, je řízena a spravována veřejnou správou, rozhoduje se v ní veřejnou volbou a podléhá veřejné kontrole. Cílová funkce je dosahována poskytováním veřejné služby.

Neziskový soukromý sektor (též třetí sektor) je ta část národního hospodářství, jejíž cílovou funkcí není zisk, ale přímý užitek. Je financována ze soukromých financí (ale příspěvek z veřejných financí se nevylučuje) tedy financí soukromých fyzických a právnických osob, které se rozhodly vložit své soukromé finance do konkrétní, předem vymezené produkce nebo distribuce statků, aniž by očekávaly, že jim tento vklad přinese finančně vyjádřený zisk.

Sektor domácností má v rámci národního hospodářství významnou roli svým začleněním do koloběhu finančních toků a vstupem na trh produktu, faktorů a kapitálu. Z pohledu teorie a praxe ekonomiky a řízení neziskových organizací má tento sektor význam pro formování občanské společnosti, jejíž kvalita je určující zpětně pro kvalitu těchto organizací.⁴

V národním hospodářství ovšem tyto sektory nefungují odděleně, ale naopak se navzájem prolínají a doplňují se. Každý autor má pro členění národního hospodářství svůj vlastní názor. Obecně ho ale dělíme do jednotlivých sektorů podle tří kritérií:

- podle kritéria financování provozu a rozvoje na sektor neziskový a ziskový,
- podle kritéria vlastnictví na sektor veřejný a soukromý,
- podle míry právní formalizace na sektor neformální a formální.

V české odborné ekonomické literatuře není jednoznačně vymezena charakteristika organizací, jenž působí v občanském sektoru. Proto se používají čtyři základní kritéria jejich členění.

⁴ Rektořík, J. a kolektiv: Organizace neziskového sektoru – Základy ekonomiky, teorie a řízení, EKOPRESS, Praha 2004

a) Podle právní normy

Toto kritérium je založené na právní normě neziskové organizace. V právním systému je vymezení neziskové organizace nejbližě zákon č. 586/1992 Sb., o dani z příjmů, podle něhož je v § 18, odstavci 7 definována tzv. organizace charakteru právnické osoby, která nebyla zřízena nebo založena za účelem podnikání.

Podle zákona zde řadíme tyto organizace:

- zájmová sdružení právnických osob, pokud tato sdružení mají právní subjektivitu,
- občanská sdružení včetně odborových organizací,
- politické strany a politická hnutí,
- registrované církve a náboženské společnosti,
- nadace, nadační fondy,
- obecně prospěšné společnosti,
- veřejné vysoké školy,
- obce,
- vyřídí územní samosprávné celky.

Vzhledem k novému občanskému zákoníku toto členění od 1.1.2014 neplatí. Došlo ke zrušení zákona o sdružování občanů (zákon č. 83/1990 Sb.) a k přesunu právní úpravy občanských sdružení do nového občanského zákoníku (zákon č. 89/2012 Sb.).

b) Podle kritéria globálního charakteru poslání

Pro vymezení hranice mezi vzájemně a veřejně prospěšnou činností je zásadním kritériem právě kritérium globálního charakteru poslání. Podle tohoto kritéria organizace členíme na:

-organizace veřejně prospěšné, jejichž hlavní cílem je produkce veřejných a smíšených statků, které uspokojují potřeby veřejnosti. Například charita, ekologie, zdravotnictví, vzdělávání, veřejná správa.

-organizace vzájemně prospěšné, jenž jsou zakládány za účelem vzájemné podpory skupin občanů (i právnických osob), které mají společný zájem. Uspokojování jejich společných zájmů je jejich hlavním posláním. Veřejná správa dbá o to, aby se jednalo o takové zájmy, které neodporují zájmům druhých občanů a právnických osob. Jedná se například o realizaci aktivit v oblasti kultury, tělesné kultury, konfesních a profesních zájmů, ochrany zájmů skupin apod.

c) Podle předmětu jejich činnosti

Podle mezinárodní klasifikace neziskových organizací ICNPO se člení tyto organizace do 12 skupin.

1. Kultura, sport a volný čas
2. Vzdělávání a výzkum
3. Zdravotnictví
4. Sociální služby
5. Přírodní a životní prostředí
6. Komunitní rozvoj a bydlení
7. Občanskoprávní osvěta a politické organizace
8. Dobročinnost
9. Mezinárodní nadační aktivity
10. Náboženství a církve
11. Odbory a profesní spolky
12. Nespecifikované, ostatní

d) Podle zdroje financování

Podle kritéria financování se neziskové organizace člení na:

- financované *zcela z veřejných rozpočtů*, mezi které patří organizační složky státu a územních celků,
- financované *zčásti z veřejných rozpočtů*, které mají na příspěvek legislativní nárok. Mezi tyto organizace patří příspěvkové organizace, vybraná občanská sdružení, církve a náboženské společnosti a politické strany a politická hnutí,
- financované *z různých zdrojů* (např. dary, sbírky, sponzoring, granty, vlastní činnost),
- financované *především z výsledků realizace svého poslání*.

Každá nezisková organizace by měla mít nějaké poslání. U ziskových organizací je jejich posláním zisk a jsou zakládány za účelem podnikání, u neziskových má poslání zcela konkrétní charakter ve vztahu k důvodům, proč byla organizace založena. Určitým posláním neziskových organizací je vlastně dosažení určitých účtů. Základním vodítkem pro rozhodování o strategii a dlouhodobých cílech organizace je právě poslání. Každá organizace má vlastní poslání a sama si ho také stanoví. Ze zákona musí neziskové organizace vypracovat dokumenty, v nichž je detailně rozpracované poslání. Tyto dokumenty musí

používat a archivovat, jedná se o žádost o registraci, zakládací či zřizovací listina, zápis do rejstříku či jiné evidence, statut, stanovy, organizační řády a výroční zprávy o hospodaření a auditu.

Poslání je naplňováno prostřednictvím funkce, je tedy zabezpečován realizační proces. Souborem činností se jednotlivé funkce naplňují a výsledkem funkcí je produkce statků či služeb nebo podmínky pro produkci těchto statků. Rozlišíme dva typy funkcí organizace:

1) **Primární (hlavní) funkce** – tyto funkce prostřednictvím svých činností naplňují samotné poslání organizace. Primární funkce jsou velmi diferencované, neboť souvisí s diferencovaným posláním (např. v nemocnicích, školách, divadlech, veřejné správě, apod.), z tohoto důvodu je obsah činnosti těchto funkcí velmi různorodý a často těžce definovatelný.

2) **Sekundární (zabezpečovací) funkce** – prostřednictvím svých činností vytvářejí podmínky pro plnění funkcí hlavních. Tyto funkce mají skoro ve všech neziskových organizacích stejnou strukturu, jelikož plní funkci personální, provozní, správní a funkci komplexního hospodaření.

Další funkcí, jenž působí samostatně je **funkce řídicí**, jenž vykonávají pracovníci zabezpečující současně funkce primární.

Cíle neziskové organizace jsou odvozeny od poslání. Chápeme jimi stav, kterého má být dosaženo v určitém období. Cíle můžeme dělit podle různých kritérií. Např. kritérium funkce (cíle primárních funkcí, cíle sekundárních funkcí), kritérium času (dlouhodobé, střednědobé, krátkodobé a operativní), kritérium adresnosti (zde jsou cíle členěny podle jednotlivých organizačních útvarů a po jednotlivé pracovníky). V koncepci rozvoje, ve strategickém plánu jsou většinou obsaženy cíle organizace, případně ve věcném a finančním plánu organizace na rok či čtvrtletí.

2.2.1 Nestátní neziskové organizace

Nestátní neziskové organizace (NNO) jsou založeny na jiných principech, než je maximalizace zisku, proto získávají dodatečné zdroje nad výnosy z prodeje svých aktivit z dotací, darů, příspěvků, ale i z veřejných rozpočtů, apod. Tyto organizace jsou vůči státu autonomní a vyskytují se skoro ve všech oblastech lidské činnosti. Pracují v řadě veřejně prospěšných oblastech jako jsou sociální služby, péče o zdravotně postižené, řešení sociálních patologií, ochrana životního prostředí, ochrana kulturních památek, tělesná kultura nebo rozvoji komunitního života. Hlavním rysem a velmi důležitou a silnou stránkou těchto organizací je různorodost.

Nejpoužívanější definice nestátních neziskových organizací (Salamon⁵), jenž je používána běžně i v odborné literatuře ČR, charakterizuje NNO jako instituce, které jsou:

- **Organizované**, tedy vyznačují se jistou institucionalizací své struktury. Fungují např. na základě jasně formulované zakládací smlouvy či zřizovací listiny, mají stanovenou organizační strukturu, náplň činnosti, apod.
- **Soukromé**, tedy institucionálně oddělené od vlády. Tento rys by neměl být mylně interpretován jako oddělení těchto organizací od státních financí, které pro ně jsou velmi významné v celé vyspělé Evropě a i v USA.
- **Nerozdělující zisk**, tedy ve kterých zisky musí být zpětně vloženy do činnosti organizace. Tento požadavek český právní řád zohledňuje v definici organizací založených za jiným účelem, než je podnikání.
- **Samosprávné**, tedy disponující vnitřní strukturou se stanovením řídicích a kontrolních kompetencí.
- **Dobrovolné**, což znamená „s účastí dobrovolníků“, tedy s přítomností nějakého dobrovolného prvku. Jednotlivé organizace se liší v intenzitě a formě tohoto dobrovolného prvku.⁶

V České republice jsou nejčastějšími právními formami NNO občanská sdružení (dle nového občanského zákoníku z roku 2014 jsou občanské sdružení nazývána jako spolky), poté nadace a nadační fondy, obecně prospěšné společnosti a církevní právnické osoby. Občanská sdružení tvoří cca 88% z NNO. Převahu v nich mají především občanská sdružení ve sportu a tělovýchově. Z toho vyplývá, že dominantní postavení NNO v České republice má tělovýchovná a sportovní činnost.

Zákony podle, kterých je upravována činnost NNO a podle, nichž se řídí organizační struktura, proces registrace, hospodaření organizace, finanční řízení a její zánik jsou:

- zákon č. 83/1990 Sb., o sdružení občanů, ve znění pozdějších předpisů – tímto zákonem se řídí občanská sdružení,
- zákon č. 248/1995 Sb., o obecně prospěšných společnostech a o změně a doplnění některých zákonů, ve znění pozdějších předpisů – tímto zákonem se řídí obecně prospěšné společnosti,

⁵ Salamon, L. M. a kol. 2003. Global Civil Society. An Overview. Baltimore: The Johns Hopkins University.

⁶ Hobza, V., Rektorič, J. a kolektiv: Základy ekonomie sportu. EKOPRESS, Praha 2006

- zákon č. 227/1997 Sb., o nadacích a nadačních fondech a o změně a doplnění některých souvisejících zákonů, ve znění pozdějších předpisů – tímto zákonem se řídí nadace a nadační fondy,
- zákon č. 3/2002 Sb., o svobodě náboženského vyznání a postavení církví a náboženských společností a o změně některých zákonů, ve znění pozdějších předpisů – tímto zákonem se řídí církve a náboženské společnosti, církevní právnické osoby,
- zákon č. 89/2012 Sb., nový občanský zákoník.

Dalšími důležitými právními předpisy jsou:

- zákon č. 198/2002 Sb., o dobrovolnické službě a o změně některých zákonů, ve znění pozdějších předpisů,
- zákon č. 117/2001 Sb., o veřejných sbírkách a o změně některých zákonů,
- zákon č. 202/1990 Sb., o loteriích a jiných podobných hrách, ve znění pozdějších předpisů,
- a mnoho dalších obecných zákonů, které platí i pro nestátní neziskové organizace.

2.2.2 Občanská sdružení

Mezi nejdůležitější složku nevládní neziskové sféry patří občanská sdružení, která jsou dodavatelem celé řady služeb pro různé cílové skupiny i pro společnost jako celek. Tato sdružení vznikají z velké části jako reakce na nedostatky v systému veřejných služeb v oblastech, na kterých se jim nechce podílet ziskový sektor. Existence a činnost občanských sdružení je důsledkem naplňování základního sdružovacího práva, které je zakotvené v Listině základních práv a svobod a v zákoně č. 83/1990 Sb., o sdružování občanů, ve znění pozdějších předpisů.

Termín občanské sdružení byl zaveden již zmíněným zákonem o sdružování občanů a vznikala registrací u Ministerstva vnitra. Dle tohoto zákona existovala občanská sdružení v České republice od roku 1990, avšak od 1.1.2014 jsou sdružení podle nového občanského zákoníku označována jako spolky a ve lhůtě stanovené zákonem tomu musí přizpůsobit i své názvy a stanovy.

Občanská sdružení do roku 2014

K zakládání občanských sdružení vede nejčastěji potřeba nebo touha určité skupiny lidí společně o něco usilovat, sdílet své zájmy, názory a sdružovat se za účelem dosažení určitého uspokojení a zároveň dát této snaze určitou právní formu. Zákon se nevztahuje na sdružování občanů v politických stranách a hnutích, k výtěžné činnosti nebo k zajištění

řádného výkonu určitých povolání a taktéž v církvích a náboženských společnostech. Činnost občanského sdružení se řídí zákonem č. 83/1990 Sb., o sdružování občanů, ve znění pozdějších předpisů.

Občanské sdružení je právnickou osobou, do jejichž postavení a činnosti mohou v mezích zákona zasahovat orgány státu. Sdružovat se může jakýkoliv občan (jak fyzické tak právnické osoby) a nesmí být k tomu nucen, jakož i k členství ve sdruženích ani k účasti na jejich činnosti. Vystoupení ze sdružení je dobrovolné a na svobodném uvážení člena sdružení.

Na základě registrace u Ministerstva vnitra ČR vzniká občanské sdružení a zároveň je zapsáno u Českého statistického úřadu, který vede evidenci sdružení. Návrh na registraci podává min. tříčlenný přípravný výbor, ve kterém alespoň jedna z osob musí být starší 18 let. Stanovy občanských sdružení, které se přikládají k návrhu na registraci, musí obsahovat⁷:

- název sdružení,
- sídlo,
- cíl činnosti,
- orgány sdružení a způsob jejich ustavování a určení orgánů a funkcionářů oprávněných jednat jménem sdružení,
- ustanovení o organizačních jednotkách,
- zásady hospodaření.

Název sdružení musí obsahovat označení "občanské sdružení" nebo mít zkratku o. s.

Sdružení může zaniknout dvěma způsoby:

- dobrovolným rozpuštěním nebo sloučením s jiným sdružením,
- pravomocným rozhodnutím MV ČR.

Financování občanského sdružení je vícezdrojové. Jedná se především:

- výnosy z vlastního majetku a vlastní činnosti sdružení,
- členské příspěvky,
- dotace ze státního rozpočtu a územních samosprávných celků,
- dary od tuzemských nebo zahraničních fyzických a právnických osob,
- příspěvky od tuzemských nadací či zahraničních nadací.

Mezi občanská sdružení patří např.: odborové organizace, svaz zahrádkářů, tělovýchovné jednoty, rybářské spolky, chovatelé, Český svaz žen, Český červený kříž, myslivecká sdružení, Asociace muzeí a galerií atd.

⁷ Zákon č. 83/1990 Sb., o sdružování občanů, ve znění pozdějších předpisů

Občanská sdružení od roku 2014

S účinností od 1.1.2014 došlo k transformaci občanských sdružení na spolky, jenž upravuje nový občanský zákoník. Změna má zvýšit transparentnost subjektů.

K základním a na první pohled viditelným změnám patří návrat k tradičnímu označení spolek (tento pojem byl používán již v době Rakouska-Uherska). Tímto označením odpadnou problémy se záměnou se sdružením bez právní subjektivity či se zájmovými sdruženími právnických osob. Do konce roku 2015 musí sdružení změnit svůj název, jenž musí obsahovat slovo spolek, zapsaný spolek nebo zkratku z. s. Dle Jaroslava Svejkovského, spoluautora Nového občanského zákoníku, název spolek lépe vyjadřuje činnost organizací, přičemž princip sdružování zůstane nezměněn. Precizněji budou stanoveny zásady fungování spolků (např. nediskriminace - § 212 nového občanského zákoníku), jejich účelové vymezení (§ 217) či vnitřní organizace (§243 a následující). Nová právní úprava nabízí i širokou síť dispozitivních pravidel, o které se budou moci spolky opřít v případě, že si nebudou chtít určit svá vlastní pravidla. Důkladnější pravidla se zavádí i pro tzv. organizační jednotky s odvozenou právní subjektivitou.

Od počátku roku 2014 vznikl i veřejný rejstřík spolků, který povedou rejstříkové soudy a který funguje na obdobném principu jako např. obchodní rejstřík. Díky tomu je možné se seznámit nejenom s aktuálními členy statutárního orgánu, ale také se stanovami spolku, zřízenými pobočnými spolky apod. Pokud jsou stanovy v rozporu s občanským zákoníkem, musí je sdružení změnit podle ministerstva spravedlnosti do konce roku 2016. Ze stanov by měly být zřetelnější orgány a členové spolku. Nový občanský zákoník, přesněji definuje orgány a vnitřní uspořádání spolku.

Nová úprava zákona řeší i zánik spolku formou likvidace. Sdružení také mají možnost přeměnit se v sociální družstvo nebo ústav. Ústavy se především transformují ta sdružení, která poskytují sociální služby.

Podle Mgr. Adama Forsta z Ministerstva spravedlnosti ČR je třeba za pozitivní označit skutečnost, že celý proces relativně náročného přechodu transformace je nastaven tak, aby stávající občanská sdružení zatímž, co nejméně, at' už co do rozsahu pořádaných úkonů nebo doby, ve které mají být učiněny.

3 ANALÝZA DOTACÍ POSKYTNUTÝCH NEZISKOVÝM ORGANIZACÍM

Tato kapitola se zaměřuje na charakteristiky vybraných měst Olomouckého kraje (Přerov, Šumperk a Jeseník) a na srovnání poskytování dotací neziskovým organizacím, v tomto případě občanským sdružením.

Nahlíží na problematiku z různých hledisek a zaměřuje se na vybrané oblasti – kulturu, sport a sociální oblast.

Analýza poskytování dotací je provedena v letech 2010 – 2013. Je provedena celková analýza měst a jejich poskytování dotací neziskovým organizacím a srovnává města mezi sebou vzhledem k počtu obyvatel, rozpočtovým příjmům a výdajům, celkovým výdajům státu a výší dotací. Jsou také zohledňována kulturní, sportovní a sociální zaměření jednotlivých měst.

Podpory jsou poskytovány v různých oblastech, jedná se o:

- sociální služby, služby pro rodiny a humanitární pomoc,
- kultura,
- sport a tělovýchova,
- prevence kriminality, sociální patologie a primární prevence drogových závislostí,
- cestovní ruch, regionální rozvoj,
- využití volného času dětí a mládeže,
- tvorba a ochrana životního prostředí,
- drobné veřejně prospěšné aktivity.

Pro účely práce jsou stejně první tři oblasti tedy sociální služby, kultura a sport a tělovýchova.

3.1 Poskytování dotací statutárním městem Přerov

Statutární město Přerov leží na řece Bečvě a svou zeměpisnou polohou je křižovatkou cest a srdcem Moravy. Nachází se v Olomouckém kraji a zaujímá rozlohu 58,48 km². V Přerově žije ve 13 městských částech 46 360 obyvatel. Město je důležitou dopravní křižovatkou. Je sídlem mnoha významných průmyslových podniků (PRECHEZA, Přerovské strojírna, Meopta, Kazeto a další). Je také městem kulturním, sportovním a společenským, kde se narodila a žila řada významných českých osobností (např. Jan Blahoslav, Josef Kainar).

Statutární město Přerov poskytuje finanční prostředky do oblasti sportu, sociální, kultury, zdravotnictví a volného času formou:

- a) přímých podpor,
- b) grantového programu,
- c) mimořádných dotací.

Ad. a) Přímá podpora znamená přímou dotaci města vytypovaným organizacím na základě schválených zásad dotačního programu orgány města. K zařazení konkrétního příjemce do přímých podpor dochází z podnětu samosprávných orgánů města. Přímé podpory jsou ve schváleném rozpočtu statutárního města Přerova jmenovitě uvedeny jako dotace určené pro konkrétní příjemce. Jedná se především o dotace na činnost a provoz zařízení.

Ad. b) Další možností, jak získat finanční podporu ze strany města, je podání žádosti do příslušného grantového programu. Jednotlivé žádosti o finanční podporu jsou projednávány a posuzovány v příslušných komisích, pracovní skupině, Radě a Zastupitelstvu města Přerova. Dotace jsou určeny nejen na činnost a provoz zařízení, ale i na organizaci pro město a jeho občany významných akcí a projektů. Příjemce přímé podpory nemůže žádat o finanční podporu v rámci grantového programu na realizaci shodného účelu.

Ad. c) Na mimořádné aktivity, jakými je např. postup sportovce na Mistrovství ČR, Evropy či světa nebo spolufinancování zkvalitnění sportoviště, které nebylo možno předpokládat v době předkládání žádostí o grant, je možné žádat o tzv. mimořádnou dotaci. O této dotaci rozhoduje v průběhu roku Rada a Zastupitelstvo města Přerova dle finančních možností města.⁸

Od roku 2007 město poskytuje dotace na podporu aktivit v oblasti environmentálního vzdělávání, výchovy a osvěty (EVVO) a dotace na obnovu exteriéru památkově významných staveb na území města.

Finanční podporu poskytuje nejen město ze svých prostředků, ale i další subjekty, např. Olomoucký kraj a jednotlivá ministerstva. Tuto podporu lze čerpat na různé aktivity z několika programů.

Pravidla poskytování příspěvků z rozpočtu města

Grantové programy jsou dotačními programy zaměřené na finanční podporu:

⁸ Dostupné z WWW: <http://www.prerov.eu/cs/magistrat/granty-a-dotace/poskytovane-mestem/>

- v oblasti kultury:
 - činnost kulturního subjektu, rozvoj kulturních aktivit a reprezentace,
 - projekty v oblasti kultury,
 - rozvoj aktivit k uchování kulturních tradic a folklóru,
 - vydavatelská činnost,
 - pořádání soutěží, přehlídek a výstav v oblasti kultury,
 - účast kulturních subjektů na soutěžích, přehlídkách a výstavách,
 - organizace kulturních a společenských akcí pro občany statutárního města Přerova,
 - organizace kulturních a společenských akcí regionálního významu,
 - provoz, rozvoj a obnova kulturního zařízení, včetně jeho vybavení.
- v oblasti sportu:
 - sportovní činnost, aktivity a reprezentace,
 - organizace sportovních akcí,
 - provoz, rozvoj a obnova sportovních zařízení, včetně jejich vybavení,
 - projekty v oblasti sportu.
- v oblasti sociální:
 - činnost a zájmové aktivity neziskových organizací poskytujících pomoc a podporu občanům za účelem sociálního začlenění a prevence sociálního vyloučení,
 - provoz neziskových organizací působících v oblasti sociální,
 - účast nebo organizace akce v oblasti sociální,
 - projekty v oblasti sociální.

Objem finančních prostředků grantových programů schvaluje Zastupitelstvo města Přerova v rámci rozpočtu na příslušný rok.

Formou poskytnutí dotace (finanční částky) se realizuje finanční podpora v jednotlivých oblastech z rozpočtu statutárního města příjemci, na základě podané žádosti o finanční podporu.

Vyhlášení grantového programu, který je schválen Zastupitelstvem města Přerova, se realizuje formou výzvy statutárního města k předkládání žádostí o finanční podporu ve stanoveném termínu. Výzva k předkládání žádostí bývá zveřejňována na úřední desce magistrátu města, na webových stránkách města a také způsobem zajišťujícím širokou informovanost veřejnosti o možnosti získat finanční podporu.

Žadatelem o finanční podporu mohou být právnické i fyzické osoby se sídlem, trvalým pobytem či působností na území statutárního města, které nemají vůči městu a právnickým osobám jím zřízeným nebo založeným žádné závazky po lhůtě splatnosti.

Žádat lze o finanční podporu činností a aktivit, které jsou realizovány na území města nebo které jsou pro město a jeho občany přínosem a zároveň jsou realizovány v období od 1. 1. do 31. 12. příslušného roku.

Jeden žadatel může podat neomezený počet žádostí.

Příjemce přímé podpory v jednotlivých oblastech pro příslušný rok nemůže žádat o finanční podporu v rámci grantového programu na realizaci shodné činnosti, aktivit nebo shodné akce v určité oblasti.

Žadatel předkládá písemnou žádost o finanční podporu na předepsaném formuláři se všemi požadovanými přílohami ve stanoveném termínu.

Žadatel si může formulář žádosti o finanční podporu včetně všech povinných příloh stáhnout z webových stránek statutárního města nebo vyzvednout na Kanceláři primátora Magistrátu města a v Městském informačním centru.

Vyplnění žádosti o finanční podporu a ostatní náležitosti grantového programu dle jednotlivých oblastí mohou žadatelé konzultovat na Odboru sociálních věcí a školství Magistrátu města Přerova (oblast sociální a sport) nebo na Kanceláři primátora Magistrátu města Přerova (oblast kultury).

Na žádosti o finanční podporu odevzdané po stanoveném termínu nebude brán zřetel.

Administrátorem žádostí o finanční podporu v oblasti kultury je Kancelář primátora Magistrátu města Přerova, pro oblast sociální a oblast sportu je administrátorem Odbor sociálních věcí a školství Magistrátu města Přerova.

Jednotlivé žádosti o finanční podporu jsou projednávány a posuzovány v příslušné komisi zřízené Radou města Přerova, pracovní skupině sestavené k projednávání žádostí o finanční podporu, Radě a Zastupitelstvu města Přerova.

Projednávány a posuzovány jsou pouze úplné žádosti o finanční podporu (tj. řádně vyplněné žádosti o finanční podporu doložené všemi řádně vyplněnými povinnými přílohami).

Jednotlivé žádosti o finanční podporu se posuzují dle kritérií pro jednotlivé oblasti. Např. u finanční podpory v oblasti sportu se přihlíží zejména:

- k souladu sportovní činnosti, organizace sportovní akce, provozu sportovního zařízení, projektu v oblasti sportu s cíli grantového programu a Strategického plánu ekonomického a územního rozvoje statutárního města Přerova;
- ke splnění povinností žadatele vyplývajících ze smluv o poskytnutí dotace uzavřených mezi statutárním městem a žadatelem v příslušném roce a platební kázni žadatele vůči městu nebo jím zřízeným či založeným právními osobám;
- ke kvalitě zpracování celkového popisu a předpokládaného rozpočtu sportovní činnosti, organizace sportovní akce, provozu sportovního zařízení, projektu v oblasti sportu;
- k předpokládaným nákladům sportovní činnosti, organizace sportovní akce, provozu sportovního zařízení, projektu v oblasti sportu a reálnosti a věrohodnosti těchto předpokládaných nákladů;
- ke spolufinancování sportovní činnosti, organizace sportovní akce, provozu sportovního zařízení, projektu v oblasti sportu z jiných zdrojů;
- k přínosu, významu sportovní činnosti, organizace sportovní akce, provozu sportovního zařízení, projektu v oblasti sportu, zejména s ohledem na mládež;
- k udržitelnosti sportovní činnosti, organizace sportovní akce, provozu sportovního zařízení, projektu v oblasti sportu.

Jednotlivé žádosti o finanční podporu sportovní činnosti se dále posuzují dle těchto kritérií:

- velikost a členění členské základny (např. dle věkových kategorií);
- výše členských příspěvků hráčů, členů a funkcionářů;
- počet a druhy soutěží dle věkových, příp. jiných kategorií;
- úspěchy v soutěžích;
- sportovní úroveň (rekreační, zájmová, výkonnostní, vrcholová) v rámci České republiky, příp. na mezinárodní úrovni;
- popularita a tradice sportu v Přerově;
- reprezentace statutárního města Přerova.

Jednotlivé žádosti o finanční podporu provozu sportovního zařízení se dále posuzují dle kritérií:

- velikost sportovního zařízení;

- víceúčelovost a rozsah užití sportovního zařízení.

Jednotlivé žádosti o finanční podporu organizace sportovní akce se dále posuzují dle kritérií:

- předpokládaný počet účastníků akce;
- reference o sportovní akci (jedná-li se o opakovanou akci).

Příslušná komise zřízená Radou města Přerova doporučí dalším orgánům projednávajícím a posuzujícím jednotlivé žádosti o finanční podporu způsob vyhodnocení jednotlivých kritérií.

Poskytnutá podpora je ryze účelová. Finanční podporu lze použít na náklady položek činnosti, aktivit, akce nebo projektu, které jsou stanoveny statutárním městem a které věcně a časově souvisí od 1. 1. do 31. 12. příslušného roku.

Minimální podíl finanční spoluúčasti příjemce z vlastních nebo jiných finančních zdrojů při výši dotace do 1 mil. Kč je 20 % z celkových (investičních i neinvestičních) nákladů činnosti, aktivit, akce nebo projektu, na jejichž položky se finanční podpora poskytuje. Při výši dotace nad 1 mil. Kč je 30 % z celkových (investičních i neinvestičních) nákladů činnosti, aktivit, akce nebo projektu, na jejichž položky se finanční podpora poskytuje.

Na poskytnutí finanční podpory není právní nárok.

O poskytnutí finanční podpory a uzavření smlouvy o poskytnutí finanční podpory rozhoduje Zastupitelstvo města Přerova. O rozhodnutí Zastupitelstva města Přerova se žadatelé vyrozumí do 30 dnů ode dne jeho zasedání. Důvody poskytnutí podpory se žadateli nesdělují.

Finanční podpora se příjemci poskytne na základě smlouvy o poskytnutí dotace.

Čerpání dotace, její vyúčtování a kontrola jsou realizovány za podmínek stanovených smlouvou o poskytnutí dotace.⁹

3.2 Poskytování dotací městem Čumperk

Město Čumperk se rozkládá v údolí řeky Desné, chráněné od severu masívem jesenických hřebenů. Město je správním, politickým a hospodářským centrem severozápadní Moravy. Jedná se o okresní město v Olomouckém kraji. Má zde cca 27 tisíc obyvatel.

⁹ Dostupné z WWW: <http://www.prerov.eu/cs/magistrat/granty-a-dotace/poskytovane-mestem/>

Úmperk je právem označován za "Bránu Jeseníků" protože leží na křižovatce cest a železničních tratí umožňujících přístup do různých částí Jeseníků a je centrem kultury.

Město Úmperk každoročně poskytuje z rozpočtu města finanční prostředky na program "Granty a dotace" na podporu činnosti neziskových organizací a organizací schválených Zastupitelstvem města Úmperka v seznamu vyjmenovaných akcí a činností, které pracují s dětmi a mládeží nebo ve zdravotně-sociální oblasti.

Finanční prostředky se dělí na:

- a) **Dotace na podporu činnosti** - může být poskytnuta pouze neziskovým organizacím a organizacím schváleným Zastupitelstvem města Úmperka v seznamu vyjmenovaných akcí a činností, které pracují s dětmi a mládeží nebo ve zdravotně-sociální oblasti ve městě.
- b) **Grant** - je poskytován dávatelům, jenž jsou právnickými či fyzickými osobami, které jsou účetní jednotkou podle zákona č. 563/1991 Sb., o účetnictví, ve znění pozdějších předpisů, s působností v oblasti sportu, kultury, sociální či jiné veřejně prospěšné sféry, které jsou pořadatelé akce nebo cyklu akcí se sportovní, kulturní, zdravotně-sociální nebo jinou veřejně prospěšnou náplní pro obyvatele města Úmperka. Grantem se rozumí finanční příspěvek, který je poskytnut na pokrytí části neinvestičních výdajů spojených s realizací následujících projektů:
 1. Uspořádání jednorázové neziskové akce se sportovní, kulturní, zdravotně-sociální nebo jinou veřejně prospěšnou náplní.
 2. Uspořádání vícedenní neziskové akce (4 a více dnů) s počtem 15 a více účastníků (soustředění, tábory), se sportovní, kulturní, zdravotně-sociální nebo jinou veřejně prospěšnou náplní.
 3. Uspořádání cyklu neziskových akcí se sportovní, kulturní, zdravotně-sociální nebo jinou veřejně prospěšnou náplní.
- c) **Vyjmenované akce do 50 tis. Kč** - jedná se o jednorázový finanční příspěvek, který je v kompetenci Rady města Úmperka.
- d) **Vyjmenované akce nad 50 tis. Kč**
- e) **Vyjmenovaná činnost nad 50 tis. Kč**

Vyjmenované akce a vyjmenované činnosti schvaluje každoročně Zastupitelstvo města jako své "stříbro" tzn. na přímou podporu aktivit, na kterých má město zájem, zejména s ohledem na jejich celospolečenský dopad, který se projevuje především zájmem veřejnosti o tyto aktivity a současně i jejich přínosem pro propagaci města.

Každoročně jsou vyvěšeny organizační pokyny a speciální podmínky k podávání žádosti v grantovém systému (konec prosince, leden následujícího roku). Termín přijímání žádostí je vždy v lednu, na doporučení komise pro přidělování grantů a dotací pak probíhá v únoru, v březnu jejich schvalování (dle data jednání Rady města a zastupitelstva města). Poprvé od roku 2012 podávali žadatelé žádost také elektronicky. V měsíci březnu, dubnu se sepisují smlouvy, zasílají se schválené finanční příspěvky dle speciálních podmínek. Nejpozději pak do 15. ledna následujícího roku musí příjemce finančního příspěvku dotaci na činnost, grant vyúčtovat.

Město na grantový systém vyčleňuje v rozpočtu určitou částku, která se následně rozděluje na tyto položky:

- granty a dotace na činnost do 30 tis. Kč,
- vyjmenované akce a činnosti,
- finanční rezerva.

Pravidla poskytování příspěvků z rozpočtu města

Dotace na podporu činnosti může být poskytnuta pouze neziskovým organizacím a organizacím schválených zastupitelstvem města v seznamu vyjmenovaných činností, které pracují s dětmi a mládeží, nebo ve zdravotně-sociální oblasti v úmperku.

žadatelem může být pouze právnická osoba, která má práci s dětmi a mládeží, nebo ve zdravotně-sociální oblasti ve své náplni nebo je uvedena v seznamu vyjmenovaných činností.

žadatel může podat v kalendářním roce pouze jednu žádost o dotaci na činnost.

žadatel musí mít kde dni podání žádosti o dotaci vyrovnány veškeré finanční závazky vůči městu úmperk a organizacím zřizovaným a zakládaným městem úmperk. Splnění této podmínky žadatel deklaruje čestným prohlášením, jeho pravdivost bude ověřena příslušnými odbory Městského úřadu úmperk.

žadatel doručí do podatelny MěÚ nejpozději v den a hodinu uzávěrky přijímání žádostí kompletní písemnou žádost o dotaci nebo zašle poštou, kde rozhoduje razítko podání.

Žádost musí obsahovat tyto položky:

- a) tiskopis žádosti, v němž žadatel uvede základní identifikační údaje (název, sídlo, IČ, bankovní spojení, jméno statutárního zástupce, jméno předkladatele projektu),
- b) kopie statutárních listin – zřizovací listiny, zakladatelské smlouvy, registrovaných stanov, statutu apod. Tyto listiny nemusí dokládat žadatel, který jich v minulosti čerpal finanční prostředky z položky „Granty a dotace“ a tyto dokumenty doložil. Doloží pouze čestné prohlášení o nezměněné identifikaci žadatele
- c) výpis z obchodního rejstříku, popř. jiné státní evidence,
- d) dokument, který hodnotí činnost organizace v uplynulém roce (výroční zpráva, ročenka, apod.),
- e) čestné prohlášení, které je podepsané statutárním zástupcem, o počtu členů organizace (z toho dětí do 18 let, mládež od 18 do 26 let). Na žádost komise pro přidělování grantů a dotací musí žadatel doložit jmenný seznam dle výše uvedených kategorií s rokem narození,
- f) plán práce na příslušný rok,
- g) podrobný celkový rozpočet organizace na straně příjmů i výdajů na příslušný rok. Na straně příjmů bude uvedena celková výše příjmů z členských příspěvků a dále ostatní zdroje příjmů žadatele a jejich předpokládaná výše v uvedeném roce. Na straně výdajů bude uvedeno podrobné členění jednotlivých položek výdajů a jejich předpokládaná výše v uvedeném roce. Žadatel vymezí výši požadované dotace. Dotaci od města lze požadovat nejvýše do 70 % předpokládaných ročních výdajů žadatele na činnost.
- h) seznam osob, které budou s dětmi a mládeží pracovat, včetně uvedení jejich kvalifikace pro tuto práci, podepsaný statutárním zástupcem.

Žadatel je povinen zaslat současně se žádostí podanou v písemné podobě i elektronickou žádost, která je přístupná na internetových stránkách města. Elektronická žádost je shodná se žádostí písemnou a odesílá se bez příloh a bez podpisů.

Zveřejněný termín (datum a hodina) uzávěrky přijímání žádostí o dotaci jsou závazné. Žádosti, které jsou doručeny později nebo nejsou úplně budou vyřazeny z dalšího posuzování.

Žádost a každá její součást musí být podepsána statutárním zástupcem.

Dotace může být poskytnuta pouze v případě, že jsou splněny všechny podmínky potřebné k udělení dotací.

Splnění podmínek pro přidělení dotace posoudí komise pro přidělování grantů a dotací ve spolupráci s příslušnými odbory městského úřadu.

Komise pro přidělování grantů a dotací při nesplnění některé z podmínek pro poskytnutí dotace navrhne příslušnému orgánu vyřazení žádosti z dalšího posuzování.

Na poskytnutí dotace není právní nárok.

O poskytnutí dotace rozhoduje příslušný orgán města. Proti rozhodnutí tohoto orgánu se nelze odvolat.

Maximální výše dotace, kterou je možno přispět na činnost jednomu žadateli, je 60 000 Kč. U vyjmenovaných činností schválených zastupitelstvem města může zastupitelstvo města stanovit i částku vyší.

Dotace z rozpočtu města budou poskytnuty na základě schválení příslušným orgánem města po uzavření písemné smlouvy bezhotovostním převodem na účet žadatele, a to do 30 dnů od uzavření smlouvy.

Žadatel, kterému je poskytnuta dotace, má povinnost všechny dotované činnosti zrealizovat a profinancovat nejpozději do 31. 12. roku, v němž dotaci obdržel.

Dotaci nelze použít na mzdy (popř. platy včetně odvodů), ostatní osobní náklady včetně odvodů v objemu vyším než 10 % z přiděleného finančního příspěvku, daně a poplatky z účtů, cestovní náhrady, stravné, občerstvení, financování investic. Budou-li finanční prostředky poskytnuty na některý z uvedených účelů, bude dotace posuzována jako neoprávněná.

Příjemce dotace, který je účetní jednotkou ve smyslu zákona č. 563/1991 Sb., o účetnictví, ve znění pozdějších předpisů, je povinen vést ve svém účetnictví samostatnou evidenci čerpání přijaté dotace a označit ve svém účetnictví ve které dal příjmy a výdaje související s realizací dotace.

Použitá dotace může být krytá nejvýše 70 % skutečných celkových ročních výdajů na činnost příjemce. Pokud poskytnutá dotace činí více než 70 % skutečných celkových ročních výdajů na činnost, je příjemce dotace povinen tento rozdíl vrátit na účet města při vyúčtování.

Příjemce dotace je povinen předložit prostřednictvím podatelny městského úřadu úmperk odboru úkolství, kultury a vnějších vztahů vyúčtování poskytnuté dotace, a to nejpozději 15. 1. roku následujícího po poskytnutí dotace. Vyúčtování bude obsahovat soupis položek příjmů a soupis všech položek skutečně vynaložených výdajů na činnost příjemce za rok v obdobném členění, jako byl předložen rozpočet v žádosti o dotaci. Ve vyúčtování bude uvedena skutečná výše čerpání a účel použití poskytnuté dotace. K vyúčtování budou doloženy fotokopie všech účetních dokladů o čerpání dotace a dalších účetních dokladů o výdajích příjemce na činnost v daném roce, a to nejméně do výše 1,43 násobku částky poskytnuté dotace a dále budou doloženy fotokopie dokladů o zaplacení. Vyúčtování bude podepsáno statutárním zástupcem.

Pokud příjemce použije dotaci na úhradu záloh na energie, má povinnost předložit i vyúčtování těchto záloh. I tohle vyúčtování musí být podepsáno statutárním zástupcem.

V případě, že příjemce během roku ukončí svou činnost, je povinen tuto skutečnost bezpodmínečně v písemné formě oznámit odboru úkolství, kultury a vnějších vztahů MěÚ a vrátit poskytnutou dotaci v plné výši na účet města do 30 dnů ode dne doručení písemného oznámení poskytovateli. Pokud však příjemce část poskytnuté dotace vyčerpal, předloží neprodleně vyúčtování dotace v termínu a rozsahu podle podmínek a nevyčerpané prostředky vrátí na účet města do 30 dnů ode dne předložení vyúčtování.

Příjemce se zavazuje propagovat v aktivitách spojených s účelem, pro nějž byla dotace poskytnuta, město úmperk. A to tak, že používá vhodným způsobem logo města a propaguje ho v souladu s Pravidly Rady města pro užívání loga města úmperka.

Město úmperk je oprávněno provádět u příjemce dotace kontrolu podle zákona č. 320/2001 Sb., o finanční kontrole ve veřejné správě, ve znění pozdějších předpisů. Příjemce dotace se zavazuje umožnit osobám, které jsou pověřeny městem, provést kdykoliv i v průběhu realizace dotace komplexní kontrolu postupu a výsledků plnění účelu dle podmínek poskytování dotace a uzavřené písemné smlouvy mezi příjemcem a městem, včetně použití finančních prostředků, předložení na vyžádání veškerých dokladů a zabezpečení vstupu do objektů, zařízení a provozů, na pozemky a do jiných prostor příjemce, pokud mají souvislost s realizací a splněním dotace.¹⁰

¹⁰ Interní zdroj odboru úkolství, kultury a vnějších vztahů Městského úřadu úmperk

3.3 Poskytování dotací městem Jeseník

Město Jeseník je slezské lázeňské okresní město v Olomouckém kraji. Má zde skoro 12 tisíc obyvatel. Město je členem a sídlem Mikroregionu Jesenicko, svazku obcí vzniklého v roce 1999. Samotné město se dělí na 3 části – Bukovice, Dětřichov a Jeseník. Jeho rozloha činí 1034,23 ha.

V rámci své samostatné působnosti město Jeseník v souladu se zákonem o obcích č. 128/2000 Sb., ve znění pozdějších předpisů a § 9 odstavce 1 zákona č. 250/2000 Sb., o rozpočtových pravidlech územních rozpočtů, ve znění pozdějších předpisů, vydává Pravidla pro poskytování příspěvků z rozpočtu města. Dle těchto Pravidel poskytuje veřejnou finanční podporu ze svého rozpočtu, zejména na rozvoj sportu a tělovýchovy, kultury, vzdělávání, životního prostředí, turistického ruchu, zdravotnictví, sociálních služeb a humanitární pomoc a pomoc rodinám s dětmi. Cílem poskytování příspěvků na jednotlivé odvětví je především:

- motivovat občany města k organizování a rozvíjení volnočasových aktivit,
- zapojit do těchto aktivit co nejširší okruh dětí a mládeže a smysluplně tak naplnit jejich volný čas, rozvíjet jejich osobnost a přispívat k prevenci negativních společenských jevů,
- podporovat aktivity řešící problémy sociálních služeb, služeb pro rodiny s dětmi, vzdělávání a tvorby a ochrany životního prostředí.

Město Jeseník poskytuje příspěvky v kategoriích a podle částí Pravidel:

- a) provozní příspěvky na činnost,
- b) příspěvky na dofinancování projektů a jednorázové příspěvky.

Podporu lze poskytovat občanským sdružením, spolkům, humanitárním organizacím a jiným právnickým a fyzickým osobám (žadatelům) formou neinvestičního příspěvku na veřejně prospěšnou činnost zejména na aktivity s dětmi a mládeží. Podpora je pouze doplňkovým zdrojem financování, z toho důvodu na ni není právní nárok a nemusí být poskytnuta v požadované výši. Příspěvková organizace města, obchodní společnost s většinovým podílem města nebo podnikatelský subjekt nemohou být žadatelem o podporu. Žadatel o podporu musí mít sídlo ve městě Jeseník popřípadě prokazatelně vykonávat činnost v sociální oblasti pro občany města. Žadatel musí prokázat, že svou činnost vykonává nejméně 2 roky, taktéž nesmí mít neuhrazené splatné závazky vůči státu, městu Jeseník, jeho příspěvkovým organizacím a jím zřízeným obchodním společností. O poskytnutí příspěvku

rozhoduje na základě písemné a elektronické žádosti, doplněné požadovanými listinami, příslušný orgán města Jeseníka na základě doporučení Hodnotitelské komise, kterou jmenuje rada města. Podporu lze používat pouze k deklarovanému účelu specifikovanému v žádosti a poskytuje se na základě uzavřené smlouvy o poskytnutí podpory. Podporu lze použít jen k účelu a na činnost, která je stanovena ve smlouvě v souladu s žádostí a hradí se z ní pouze nezbytné náklady související s projektem. Podpora je poskytována pouze na účet příjemce bezhotovostním převodem, doba čerpání této podpory je uvedena v uzavřené smlouvě. Podporu nelze převést na jiný subjekt, taktéž není možné jiný subjekt financovat z podpory, pokud nejde o běžné dodavatelsko-odběratelské vztahy.

Pravidla poskytování příspěvků z rozpočtu města

V souladu s ustanovením Pravidel poskytuje město Jeseník ze svého rozpočtu veřejnou finanční podporu formou příspěvku na činnost zejména na podporu subjektů provádějících veřejně prospěšné činnosti, příspěvky na sociální a pro rodinné nebo jiné humanitární účely a příspěvky organizacím sdruženým v Českém svazu tělesné výchovy (ČSTV).

Maximální příspěvek města je 70 % předpokládaných ročních nákladů na činnost.

O provozní příspěvek na činnost se žádá na 1 kalendářní rok. Žádost se podává na závazném formuláři, vždy do 6. 1. běžného kalendářního roku. Závazný vzor žádosti na daný rok zveřejní vždy nejpozději do 31. 10. předchozího roku rada města na webových stránkách města Jeseník. Vyplněná žádost musí obsahovat všechny požadované údaje a všechny povinné přílohy, jejichž seznam je na žádosti uveden. Žádosti včetně příloh se zasílají na podatelnu Městského úřadu Jeseník nebo doručují osobně tamtéž jak v písemné tak elektronické podobě. Rozhodující je datum doručení žádosti na podatelnu MěÚ Jeseník. V termínu přijaté žádosti budou řádně zaevidovány a předány příslušným odborům MěÚ. Žádosti doručené po termínu budou odmítnuty a vráceny.

Provozní příspěvek na činnost lze poskytnout právnické osobě založené nebo jinak vzniklé a registrované v ČR v souladu s platnými obecně závaznými právními předpisy, která není založena za účelem dosahování zisku a jejíž činnost nevykazuje znaky podnikání ve smyslu §2 zákona č. 513/1991 Sb., obchodní zákoník, v platném znění, pokud orgány města nerozhodnou jinak a která splňuje obecná kritéria Pravidel k poskytování provozních příspěvků na činnost.

žadatel o podporu musí mít sídlo na území města Jeseníku nebo poskytovat služby v sociální oblasti občanům města. Svou pravidelnou činností musí vyvíjet po dobu nejméně dvou let.

žadatel může podat v kalendářním roce pouze jednu žádost o příspěvek na činnost.

Formální kontrolu žádostí provádí odbor Městského úřadu Jeseník, jenž je zároveň administrátorem. V případě drobných formálních nedostatků mohou být žádosti na výzvu doplněny. Příslušný odbor městského úřadu provede odborné posouzení žádosti, vydá své vyjádření k žádosti. Žádost dále předá hodnotitelské komisi, která je jmenovaná radou města. Tato komise jednotlivé návrhy posoudí a navrhne radě města rozdělení disponibilní částky mezi jednotlivé žadatele. O poskytnutí provozního příspěvku a jeho výši rozhoduje do roční částky 20 tis. Kč rada města, zastupitelstvo města rozhoduje tehdy, zda je částka vyčíslena. Informace o rozhodnutí orgánů města o poskytnutí příspěvků jsou k dispozici na webových stránkách města. Na základě uzavřené smlouvy je příspěvek vyplacen jednorázově v celoroční výši, zásadně bezhotovostním převodem na bankovní účet žadatele.

Do 31. 1. následujícího roku, po uplynutí kalendářního roku, na který byl příspěvek poskytnut, musí příjemce příspěvku předložit městu vyúčtování o použití poskytnutého provozního příspěvku. Za kontrolu vyúčtování odpovídá příslušný odbor MěÚ, který následně o výsledku informuje komise a orgány města schvalující příspěvek. Příspěvek, který nebyl použit v souladu s pravidly poskytování provozních příspěvků, je příjemce tohoto příspěvku povinen vrátit na účet města dle podmínek, které jsou stanoveny ve smlouvě.

Pravidla a závazné vzory žádostí a smluv o poskytnutí příspěvků jsou trvale zveřejňovány na webových stránkách města Jeseník v sekci Granty a dotace.

Rozhodnutí ohledně odmítnutí žádosti o finanční příspěvek nebo o neposkytnutí finančního příspěvku je konečné.

Použití finančního příspěvku podléhá nejen kontrole poskytovatelem určenými osobami, ale i dalším kontrolám podle platných obecně závazných předpisů.¹¹

¹¹ Dostupné z WWW: <http://www.jesenik.org/obcan/44430-granty-a-dotace.html>

3.4 Poskytnuté dotační příspěvky a podpory v jednotlivých letech

Tato podkapitola se zaměřuje na analýzu poskytování jednotlivých dotací na určité oblasti podpory. Především se jedná o oblast sportovní činnosti, kultury a sociální oblast.

Počet obyvatel v Olomouckém kraji ke dni 31.12.2011 činí 638 638 obyvatel. Z toho 45 082 obyvatel má statutární město Přerov, město Šumperk 27 040 a město Jeseník pouhých 11 841 obyvatel.

3.4.1 Příspěvky a podpory v letech 2010

Město Přerov

Financování města Přerova bylo v roce 2010 realizováno na základě rozpočtu, který byl schválen ve výši 1 055 909,7 tis. Kč zastupitelstvem města. Skutečné příjmy pak dosáhly částky 1 188 776,8 tis. Kč, což je 98% oproti příjmům upraveného rozpočtu. Celkové výdaje města byly čerpány ve výši 1 203 743,2 tis. Kč, tj. na 84,6 %. Z toho běžné výdaje činily 893 014,4 tis. Kč.

Na přímé podpory, granty, dotace a dary plynula z rozpočtu částka 30 934,5 tis. Kč. Podíl na celkových výdajích byl 2,6 %.

Tabulka č. 3.1: Přímé podpory a grantový program v letech 2010 (v tis. Kč)

Oblast	Přímé podpory	Grantový program	CELKEM
Kultura	3 902	323	4 225
Sport	9 205	1 351	10 556
Sociální	1 897	614	2 511

Zdroj: Rozpočet města. Vlastní zpracování

Z tabulky je zřejmé, že největší finanční podporu má sport, jelikož Přerov je město s řadou vynikajících sportovních klubů a spolků, např. HC ZUBR Přerov, TK Precolor Plus Přerov o.s. (tenisové sdružení), TJ SPARTAK Přerov, který dosahuje výborných výsledků nejenom v ČR ale i na zahraniční scéně a v neposlední řadě fotbalové kluby jako jsou 1. FC Viktorie Přerov o.s. a Fotbalový klub Kozlovice.

Každoročně je podporována kultura především DIVADLO DOSTAVNÍK PŘEROV, o.s., které je součástí kulturního dění přerovského regionu a každý rok přichází s premiérovým titulem, který přispívá k oživení kultury ve městě. Prostřednictvím přímých podpor a grantových programů jsou z rozpočtu statutárního města v oblasti sociální finančně podporovány vytipované subjekty, např. Centrum setkávání, o.s., Oblastní spolek ČČK Přerov, Sdružení Most k životu atd.

Město Púumperk

Příjmová část rozpočtu byla v roce 2010 určena částkou 846 068 tis. Kč, plnění bylo splněno na 95% a skutečné celkové příjmy města činily 804 708 tis. Kč. Z toho daňové příjmy byly 287 187 tis. Kč, nedaňové příjmy 82 023 tis. Kč, ostatní neinvestiční transfery 326 632 tis. Kč a kapitálové příjmy 50 748 tis. Kč.

Zastupitelstvo města po úpravách schválilo výdaje v částce 110 616 tis. Kč, ve skutečnosti byly výdaje splněny taktéž na 95% a činily 94 671 tis. Kč.

Schválená částka, kterou poskytlo město Púumperk na granty, dotace na činnost, vyjmenované akce do 50 tis. Kč, vyjmenované akce nad 50 tis. Kč a vyjmenované činnosti nad 50 tis. Kč, činila dohromady 3 450 tis. Kč. Na granty bylo vynaloženo 1 084 tis. Kč, dotace na činnost činily 516 tis. Kč, vyjmenované akce do 50 tis. Kč byly 125 tis. Kč, akce nad 50 tis. Kč dohromady činily 735 tis. Kč a vyjmenované činnosti nad 50 tis. Kč byly 990 tis. Kč. Dotace a granty v oblasti sportu, kultury a sociální oblasti jsou znázorněny v tabulce č. 3.2.

Tabulka č. 3.2: Granty, dotace na činnost, vyjmenované akce a činnosti v letech 2010 (v tis. Kč)

Oblast	Granty	Dotace na činnost	Vyjmenované akce a činnosti	CELKEM
Sport	779	254	990	2 023
Kultura	183	83	860	1 126
Sociální	186	179	0	365

Zdroj: Granty a dotace města Púumperk. Vlastní zpracování.

Největší podíl dotací a grantů byl ve sportovní oblasti, který činil dohromady 1 033 tis. Kč. Finanční podpora byla poskytnuta sdružením jako jsou např. TJ Púumperk, LANO o.s., SPORT PEST, Cannibals baseball Púumperk, o.s., Klub vytrvalostních sportovců Púumperk atd. V sociální oblasti byla největší částkou podpořena organizace Liga proti rakovině v Púumperku (25 tis. Kč). Kulturní odvětví je taktéž zastoupeno řadou spolků a sdružení, např. Výhled o.s. Púumperk, Film For People, o.s., Magna Moravia o.s., Kulturní a umělecká společnost, o.s. atd.

Město Jeseník

Rozpočet města na rok 2010 byl schválen zastupitelstvem města 10. 12. 2009. Objem schváleného rozpočtu činil 222 591 tis. Kč, přičemž plánované příjmy 214 783 tis. Kč, běžné

výdaje 184 583 tis. Kč a výdaje kapitálové 38 008 tis. Kč. Skutečné příjmy dosáhly částky 429 558 tis. Kč a výdaje 450 757 tis. Kč.

V roce 2010 město Jeseník poskytl ze svého rozpočtu částku 5 203,2 tis. Kč na činnost neziskových organizací, na podporu projektů a na akce do 20 tis. Kč. Z uvedené částky tvořily příspěvky na činnost NNO 3 929,4 tis. Kč a příspěvky na podporu projektů a na akce do 20 tis. Kč činily 1 273,8 tis. Kč.

Tabulka č. 3.3: Příspěvky na činnost a příspěvky na podporu projektů a na akce do 20 tis. Kč v roce 2010 (v tis. Kč)

Oblast	Příspěvky na činnost	Příspěvky na podporu projektů a na akce do 20 tis. Kč	CELKEM
Sport a kultura	1 901,4	1 087,8	2 989,2
Sociální	1 571	143	1 714

Zdroj: Granty a dotace města. Vlastní zpracování

Z tabulky je patrné, že oblast sportu a kultury převládá nad oblastí sociální, do které bylo vloženo o 1 275,2 tis. Kč méně. Mezi občanské sdružení, do kterých plynou pravidelně dotace od města, patří např. Fotbalový klub Jeseník (v roce 2010 mu bylo poskytnuto 504 000 Kč z rozpočtu města), Karate klub Jeseník, o.s., Fenix Ski Team Jeseník, Středisko pečovatelské služby Jeseník, MC Krteček Jeseník, o.s., Zahrada 2000 a řada dalších organizací.

Největší finanční podporu z příspěvků na projekty získala organizace Sdružení přátel umění, jenž pořádalo X. ročník Mezinárodního Festivalu dechových hudeb. Finanční podpora byla poskytnuta městem ve výši 150 000 Kč. Za zmínku také stojí pořádání Mistrovství ČR v mačerkovém sportu Sdružením Pohybového studia L. Bachové.

Město poskytlo finanční podporu na pořádání projektů a akcí cca 50 organizacím v oblasti sportu a kultury a 9 organizacím v sociální oblasti. Převážná většina organizací má formu občanského sdružení.

3.4.2 Příspěvky a podpory v letech 2011

Město Přerov

Celkové příjmy města podle upraveného rozpočtu činily 678 628,7 tis. Kč, na konci roku dosáhly hodnoty 642 458,3 tis. Kč, plnění bylo téměř 100%, činilo 98,8%. Výdaje byly plněny na 83%. Výdaje rozpočtu, které byly několikrát upraveny během roku zastupitelstvem města, byly 846 339,2 tis. Kč, skutečnost k 31.12.2011 činila 702 457,4 tis. Kč. Z této částky

bylo na granty, podpory, dotace a dary poskytnuto 30 951,5 tis. Kč a bylo tak splněno 95,8% rozpočtových výdajů. Oblast sportu, kultury a sociální oblast jsou znázorněny v tabulce č. 3.4.

Tabulka č. 3.4: Přímé podpory a grantový program v letech 2011 (v tis. Kč)

Oblast	Přímé podpory	Grantový program	CELKEM
Kultura	4 323	370	4 693
Sport	9 965	1 270	11 235
Sociální	3 260	528	3 788

Zdroj: Závěrečný účet a výroční zpráva statutárního města Přerov za rok 2011. Vlastní zpracování

Město poskytlo na přímé podpory a grantový program v těchto třech oblastech částku ve výši 19 716 tis. Kč, což je 63,7% z celkové přímé podpory a grantového programu.

V rámci přímých podpor v oblasti kultury byla schválena přímá dotace na kulturně-sportovní akci Zlatý kanár pro TK Precolor Plus Přerov, o.s., ve výši 180 tis. Kč, tato akce se koná pravidelně každý rok. Další přímé podpory směřovaly Městskému domu, Nadačnímu fondu Přerovského jazzového festivalu, Divadlu DOSTAVNÍK PŘEROV, o.s., loutkovému divadlu TJ Sokol Přerov atd.

Společnost HC ZUBR Přerov získala dotaci ve výši 5 200 tis. Kč, největší dotace, která byla poskytnuta občanskému sdružení v oblasti sportu, činila 1 600 tis. Kč a jednalo se o Přerovský volejbalový klub o.s. Z grantového programu v oblasti sportu byla poskytnuta finanční podpora především občanským sdružením – Sportovní klub – ELA SPORT, o.s., Veslařský klub Přerov, KBC Přerov, Karate Přerov, o.s., Sportovní klub Přerov, TJ SPARTAK PŘEROV, JUDO SK Přerov o.s. atd.

Z celkové částky 3 260 tis. Kč, jenž byla poskytnuta formou přímé podpory do sociální oblasti, jsou významné dotace občanskému sdružení Jsme tady, které pomáhá handicapovaným lidem, dále Svazu tělesně postižených v ČR, o.s., místní organizace Přerov, Centru setkávání, o.s. a dalšími neziskovými organizacím. Do grantového programu v roce 2011 byly zapojeny např.:

- Svaz postižených civilizačními chorobami v ČR, o.s.
- DUHA Klub Rodinka
- KLUB STOMIKU O.S. Přerov
- Asociace rodičů a přátel zdravotně postižených dětí v ČR, o.s.

Město Úmperk

V tomto roce celkové příjmy tvořily 729 791 tis. Kč. Daňové příjmy byly 284 693 tis. Kč. Celkový objem výdajů za rok 2011 byl 733 704 tis. Kč. Dotace a granty tvořily 0,20% z celkových výdajů a činily 1 495 tis. Kč. Dotace na činnost pro rok 2011 v součtu tvořily 571 tis. Kč a granty byly 924 tis. Kč.

Vyjmenované akce nad 50 tis. Kč pro tento rok činily 960 tis. Kč a veškerá tato podpora plynula do kultury. Vyjmenované akce do 50 tis. Kč činily 70 tis. Kč a i touto částkou byla podpořena kultura. Sportovní odvětví město podpořilo částkou 900 tis. Kč, které plynulo občanským sdružením Ú Tělocvičná Jednota Sokol Úmperk, TJ Úmperk, DDM a zařízení pro další vzdělávání pedagogických pracovníků Vila Doris Úmperk, Hokejový klub Mladí Draci Úmperk, o.s. a FK SAN-JV ÚUMPERK, o.s.

Tabulka č. 3.5: Granty, dotace na činnost, vyjmenované akce a činnosti v letech 2011 (v tis. Kč)

Oblast	Granty	Dotace na činnost	Vyjmenované akce a činnosti	CELKEM
Sport	624	283	900	1 807
Kultura	118	59	1 030	1 207
Sociální	160	199	0	359

Zdroj: Granty a dotace města Úmperk. Vlastní zpracování.

Tabulka č. 3.5 ukazuje kolik město přispělo na jednotlivé oblasti. Oblast sportu byla podpořena částkou 1 807 tis. Kč, oblast kultury 1 207 tis. Kč a sociální oblast 359 ti. Kč. Oblast sportu opět dominuje jako tomu bylo v roce předcházejícím, tvoří 53% veškerých grantů a dotací v roce 2011. Významně byly opět podpořeny organizace Ú TJ Úmperk, Gymnastický klub Úmperk, Tělocvičná jednota Sokol Úmperk, Hokejový klub Mladí Draci Úmperk, o.s. atd.

Nejmenší rozdíl oproti roku 2010 je v oblasti sociální, jenž je pouhých 7 tis.Kč. K tomuto poklesu došlo snížení dotace sdružení Asociace rodičů a přátel zdravotně postižených dětí v ČR, o.s. Klub Čtyřlístek. Každoročně se konalo Setkání mladých amatérských divadelníků (S.M.A.D.), které pořádá Občanské sdružení společnost amatérského divadla a svět a na jeho podporu bylo vynaloženo 15 tis. Kč z poskytnutých grantů.

Město Jeseník

Rozpočet města na rok 2011 byl schválen zastupitelstvem města v celkovém objemu 343 228,85 tis. Kč. Plánované příjmy rozpočtu činily 327 432,12 tis. Kč, běžné výdaje 308 784,21 tis. Kč a kapitálové výdaje 34 444,64 tis. Kč. Daňové příjmy upraveného rozpočtu byly navýšeny proti schválenému rozpočtu o 2 890,04 tis. Kč, nedaňové příjmy upraveného rozpočtu proti schválenému rozpočtu byly sníženy o 20 380,3 tis. Kč. Příjmy v průběhu čtyř čtvrtletí dosáhly hodnoty 407 727,08 tis. Kč, což představuje plnění na 99,24 % upraveného rozpočtu. Upravený rozpočet výdajů se zvýšil proti schválenému rozpočtu o 51 211,40 tis. Kč. Celkové výdaje ve skutečnosti dosáhly částky 366 119 tis. Kč.¹²

Schválené příspěvky na činnost v roce 2011

Celkové příspěvky na činnost měly hodnotu 3 946 tis. Kč, z toho příspěvky na oblast sportu a kultury činily 2 019 tis. Kč, na sociální oblast bylo vyčleněno 1 477 tis. Kč a zbývající část peněz byla poskytnuta do oblasti životního prostředí. I tento rok město podpořilo Fotbalový kluk Jeseník částkou 504 000 Kč. Největší rozdíl oproti předcházejícímu roku byl poskytnut Sdružení přátel umění, kteří získaly finanční prostředky v hodnotě 155 tis. Kč (v roce 2010 získaly pouze 50 tis. Kč). Právě tato částka způsobila nárůst příspěvků v oblasti sportu a kultury oproti roku 2010.

Středisko pečovatelské služby Jeseník získalo na svou činnost dotaci v hodnotě 648 tis. Kč, tedy o 268 tis. Kč více jak minulém roce. Bylo to z důvodu pořízení nového vybavení střediska.

Příspěvky na podporu projektů a na jednorázové akce do 20 tis. Kč

Celková výše příspěvků byla 970,8 tis. Kč. V porovnání s předcházejícím rokem to byl značný pokles. Většinový podíl patřil oblasti sportu a kultury, kdy tento podíl činil 780,8 tis. Kč. Do sociální oblasti tak plynul zbytek z celkové částky, tj. částka 130 tis. Kč.

Tabulka č. 3.6: Příspěvky na činnost a příspěvky na podporu projektů a na akce do 20 tis. Kč v roce 2011 (v tis. Kč)

Oblast	Příspěvky na činnost	Příspěvky na podporu projektů a na akce do 20 tis. Kč	CELKEM
Sport a kultura	2 019	780,8	2 799,8
Sociální	1 477	130	1 607

Zdroj: Granty a dotace města. Vlastní zpracování

¹² Závěrečný účet 2011 města Jeseník

3.4.3 Příspěvky a podpory v letech 2012

Město Přerov

Rozpočtové příjmy v roce 2012 činily 688 113 tis. Kč. Z toho daňové příjmy byly 510 019,5 tis. Kč, nedaňové 135 219,3 tis. Kč, kapitálové příjmy byly 40 901,7 tis. Kč a zbývající část, tj. 1 972,5 tvořily přijaté transfery.

Výdaje města byly 661 741 tis. Kč, financování pak dosáhlo výše 26 372 tis. Kč.

Město Přerov poskytlo na granty, podpory, dotace a dary celkem 28 059 000 Kč z celkových výdajů.

Tabulka č. 3.7: Přímé podpory a grantový program v letech 2012 (v tis. Kč)

Oblast	Přímé podpory	Grantový program	CELKEM
Kultura	3 891	360	4 251
Sport	9 160	1 472	10 767
Sociální	2 044	652	2 696

Zdroj: Rozpočet města. Vlastní zpracování

Z tabulky je zřejmé, že největší část finančních prostředků byla poskytnuta do oblasti sportu. Bylo to způsobeno dotací ve výši 5 mil. Kč sportovnímu kluku HC ZUBR Přerov na jeho činnost. V oblasti kultury byla největší částka poskytnuta společnosti IMIT (2 750 tis. Kč), zbývající část peněz bylo poskytnuto občanským sdružením, např. TK Precolor Plus Přerov o.s. na zajištění pořádání kulturní akce Zlatý kanár, DIVADLU DOSTAVNÍK PŘEROV, o.s. na činnost v roce 2012, sdružení TJ SPARTAK Přerov na oslavy 100 let Klubu českých turistů v Přerově a 100 let odboru Klubu českých turistů SPARTAK Přerov atd.

Všechny poskytnuté dotace jsou poskytovány dle zásad dotačního programu I – Přímé podpory pro rok 2012. V případě sportovní, s výjimkou loděnice, atletického oválu včetně sektorů technických disciplín a fotbalového hřiště, se dotace poskytuje pouze na náklady na teplo, teplou vodu, elektrickou energii, plyn, tuhá paliva, vodné, stočné, srážkovou vodu, svoz odpadu, spojené s užíváním těchto sportovní v roce 2012.

Město Šumperk

Skutečné příjmy na konci roku 2012 dosáhly hodnoty 505 869 tis. Kč. I v tomto roce činily daňové příjmy největší podíl na celkových příjmech a to ve výši 288 853 tis. Kč. Oproti tomu kapitálové příjmy byly 15 023 tis. Kč. Výdaje značně poklesly a to na hodnotu 435 569 tis. Kč. Oproti předcházejícímu roku to bylo o téměř 300 tis. Kč.

Město Āumperk přispělo částkou 1 083 000 Kč na grantové projekty v oblast kultury a sportu a sociální oblasti, dotace na činnost byly poskytnuty především občanským sdružením a to ve výši 517 tis. Kč. Vyjmenované akce a činnosti činily 1 800 tis. Kč.

Schválené dotace na činnost v roce 2012 byly poskytnuty 43 neziskovým organizacím v celkové výši 517 000 Kč. Nejvyšší částka byla 30 000 Kč a byla poskytnuta organizaci Junák Āsvaz skautů a skautek ĀR, středisko Rudy Knotka Āumperk a Āeské tábornické unii. Naopak nejmenší částkou byly 4 000 Kč, které byly vyčleněny pro Svaz postižených civilizačními chorobami v ĀR, o.s., ZO Āumperk a pro Klub sportovního tance NEXT Āumperk.

Tabulka Ā. 3.8: Granty, dotace na činnost, vyjmenované akce a činnosti v letech 2012 (v tis. Kč)

Oblast	Granty	Dotace na činnost	Vyjmenované akce a činnosti	CELKEM
Sport	723	285	910	1 918
Kultura	165	60	890	1 115
Sociální	153	145	0	298

Zdroj: Granty a dotace města Āumperk. Vlastní zpracování.

Město Jeseník

Zastupitelstvo města schválilo rozpočet v celkovém objemu 215 670,94 tis. Kč. Plánované příjmy rozpočtu činily 208 082,09 tis. Kč, běžné výdaje 198 020,94 tis. Kč a kapitálové výdaje 17 650,00 tis. Kč. Tento schválený rozpočet byl k 31.12.2012 upraven sedmi změnami rozpočtu a rozpočtovými opatřeními na celkový objem 284 899,83 tis. Kč. Daňové příjmy upraveného rozpočtu se proti schválenému rozpočtu navýšily o 8 790,34 tis. Kč, nedaňové příjmy upraveného rozpočtu se snížily o 6 430,19 tis. Kč. Objem příjmů za 1.- 4. čtvrtletí r. 2012 dosáhl částky 266 354,08 tis. Kč, což představuje plnění na 99,33 % upraveného rozpočtu. Běžné výdaje Ā jsou výdaje provozního charakteru, skutečné čerpání v r. 2012 dosáhlo výše 196 978,36 tis. Kč, což je o 132 176,80 tis. Kč méně než v r. 2011, rozdíl hlavně ovlivnil výše uvedený fakt, že výplata dávek sociální péče byla přesunuta na úřad práce. Kapitálové výdaje dosáhly hodnoty 32 049,81 tis. Kč. Skutečné celkové výdaje dohromady činily 229 028 tis. Kč.¹³

Schválené příspěvky na činnost v roce 2012

¹³ Závěrečný účet 2012 města Jeseník

Pro **oblast kultury a sportu** bylo poskytnuto 1 620 tis. Kč. Největší poskytnutá částka byla 400 000 Kč pro Fotbalový klub Jeseník. Nejmenší částka v hodnotě 10 000 Kč byla poskytnuta fúachovému klubu Jeseník a Volejbalovému oddílu Jeseník.

Sociální oblast byla podpořena částkou 1 234,4 tis. Kč. I u této oblasti byla nejmenší částkou hodnota 10 000 Kč, která připadla Hospici na Sv. Kopečku v Olomouci. Naopak největší sumy dosáhla částka 348 000 Kč, která byla poskytnuta Středisku pečovatelské služby Jeseník.

Schválené příspěvky na podporu projektů a na jednorázové akce do 20 tis. Kč na rok 2012

Celková částka na **oblast kultury a sportu** činí 689 250 Kč. Největší částka je poskytnuta Nadačnímu ústavu regionální spolupráce, o.p.s. na projekt "Pomáháme neziskovkám". Částka má hodnotu 51 750 Kč. Naopak nejmenší částka pro občanské sdružení v hodnotě 3 000 Kč byla poskytnuta organizaci eSeNBáci o.s., Jeseník na cyklistický závod "Čas-OFF-kA na úerák".

Pro **sociální oblast** byla vyčleněna částka 48 600 Kč. Největší částka připadla neziskové organizaci OS Za Kopcem na akci Pojdte s námi, poznáme svět, tj. 15 000 Kč. Každoročně byla poskytnuta finanční výpomoc Svazu tělesně postižených v České republice, o.s., jen v tomto roce pořádala sportovní den pro osoby s pohybovým postižením, rekondiční pobyt pro osoby s pohybovým postižením a rehabilitační plavání, tato finanční podpora činila dohromady 19 000 Kč.

Tabulka č. 3.9: Příspěvky na činnost a příspěvky na podporu projektů a na akce do 20 tis. Kč v roce 2012 (v tis. Kč)

Oblast	Příspěvky na činnost	Příspěvky na podporu projektů a na akce do 20 tis. Kč	CELKEM
Sport a kultura	1 620	689	2 309
Sociální	1 234,4	48,6	1 283

Zdroj: Granty a dotace města. Vlastní zpracování

3.4.4 Příspěvky a podpory v letech 2013

Město Přerov

Příjmová část rozpočtu města na rok 2013 byla sestavena na základě očekávané skutečnosti z minulého roku a předpokládaného plnění příjmů jednotlivých odborů v organizaci v roce 2013. V posledních letech bylo nutné, na základě skutečného plnění

daňových příjmů, snižovat jejich část. Daňové příjmy dosáhly hodnoty 531 378,4 tis. Kč. Negativně je příjmová část rozpočtu ovlivněna úrovní kapitálových příjmů (18 500 tis. Kč), které zaznamenaly pokles ve výši 22 400 tis. Kč. Celkové příjmy činily 703 212,9 tis. Kč. Výdajová část rozpočtu je sestavena na základě potřeb a priorit jednotlivých odborů a organizací v závislosti na reálných finančních možnostech města. Výdajová část rozpočtu je tvořena provozními výdaji města a výdaji právnických osob založených nebo zřízených statutárním městem Přerov, příspěvky a závazky města, projektovými dokumentacemi a investičními akcemi a splátkami dlouhodobých přijatých půjčených prostředků. Celková výše těchto výdajů činila 696 100,9 tis. Kč.

V rámci přímých podpor pro rok 2013 se podporují čtyři oblasti – sport, kultura, sociální služba a environmentální vzdělávání, výchova a osvěta. Pro načasné účely jsou podstatné první tři oblasti, které jsou znázorněny v tabulce č. 3.10.

Tabulka č. 3.10: Přímé podpory a grantový program v letech 2013 (v tis. Kč)

Oblast	Přímé podpory	Grantový program	CELKEM
Kultura	3 910	750	4 660
Sport	9 110	1 700	10 810
Sociální	3 044	700	3 744

Zdroj: Rozpočet města. Vlastní zpracování

Výdaje poskytnuté na granty, podpory, dotace a dary tento rok činily 23 650 tis. Kč. Oblast kultury byla podpořena celkovou částkou 4 660 tis. Kč, sportovní odvětví 10 810 tis. Kč a sociální oblast částkou 3 744 tis. Kč.

Město Šumperk

Celkové příjmy činily 435 569 tis. Kč. Daňové příjmy byly 305 325 tis. Kč, nedaňové příjmy byly 69 054 tis. Kč, ostatní neinvestiční transfery 47 795 tis. Kč a kapitálové příjmy byly 47 795 tis. Kč. Město vynaložilo ze svého rozpočtu částku 513 682 tis. Kč, což jsou celkové výdaje města.

Granty pro tento rok činily 1 471 tis. Kč a dotace na činnost dosáhly hodnoty 792 tis. Kč, vyjmenované akce nad 50 tis. Kč byly 845 tis. Kč, vyjmenované akce do 50 tis. Kč byly 185 tis. Kč a vyjmenované činnosti dosáhly částky 1 070 tis. Kč.

Město v tomto roce významně podpořilo kulturní dění ve městě a je to znát i na přidělených dotacích a grantech neziskovým organizacím, viz. tabulka č. 3.11. Do sociální oblasti plynulo cca 1% veškerých finančních prostředků, tj. 343 tis. Kč

z poskytnutých 4 363 tis. Kč. Největší podporu má ve městě jako v letech 2010 – 2012 sport a to díky TJ Šumperk, které má výborné sportovce a atlety, jen reprezentují město nejen v ČR.

Tabulka č. 3.11: Granty, dotace na činnost, vyjmenované akce a činnosti v letech 2013 (v tis. Kč)

Oblast	Granty	Dotace na činnost	Vyjmenované akce a činnosti	CELKEM
Sport	823	447	1 070	2 340
Kultura	470	106	1 030	1 606
Sociální	154	189	0	343

Zdroj: Granty a dotace města Šumperk. Vlastní zpracování.

Město Jeseník

V roce 2013 město hospodařilo s celkovými příjmy 213 233,89 tis. Kč. Z toho daňové příjmy byly 146 348 tis. Kč, nedaňové příjmy 41 912,06 tis. Kč, kapitálové příjmy 500 tis. Kč a přijaté dotace 24 473,83 tis. Kč. Celkové výdaje byly v porovnání s rokem 2012 skoro totožné, zvedly se pouze o 111,07 tis. Kč. Z rozpočtu města tedy plynula částka 229 129,07 tis. Kč. Běžné výdaje činily 24 473,83 tis. Kč a kapitálové výdaje 56 810 tis. Kč.

Tabulka č. 3.12: Příspěvky na činnost a příspěvky na podporu projektů a na akce do 20 tis. Kč v roce 2013 (v tis. Kč)

Oblast	Příspěvky na činnost	Příspěvky na podporu projektů a na akce do 20 tis. Kč	CELKEM
Sport a kultura	1 825	627,9	2 452,9
Sociální	1 154	85	1 239

Zdroj: Granty a dotace města. Vlastní zpracování

Z tabulky je patrné, že oblast sportu a kultury je ve městě podporována dvojnásobně oproti sociální oblasti. Na sportovní a kulturní činnost v roce 2013 bylo vynaloženo z rozpočtu města 1 825 tis. Kč, na činnost sociálních organizací 1 154 tis. Kč. Jak je tomu již několik let největší částka byla poskytnuta Fotbalovému klubu Jeseník, avšak tentokrát pouze v hodnotě 440 tis. Kč. Příspěvky na činnost jsou opět poskytovány převážně občanským sdružením jako jsou Virtus, o.s., Centrum sebepoznání a tvořivosti, Jeseník, Lobo o.s., Jeseník (lukostřelecký oddíl), Fenix SKI Team Jeseník, Karate Klub Jeseník, florbalovému klubu FBK Jeseník a mnoha dalším.

Z občanských sdružení, kterým byl poskytnut příspěvek do 20 tis. Kč, stojí za zmínku především Jesenický nugget o.s., Jeseník, který příspěvek využil na pořádání letního rodinného festivalu, dále Jesenický smíšený pěvecký sbor, o.s., Jeseník, Klub vodáků Jeseník, Āermířský spolek Jeseník, OS ZA KOPCEM, Jeseník, několikrát zmíněný MC Krteček Jeseník o.s. a další. Město podpořilo velmi zajímavou událost sdružení Paraklub o.s., Jeseník – parařutistické závody Priessnitzův pohár 2013, jenž je každým rokem velkou událostí pro město Jeseník i okolí.

Sportovní a kulturní život, ale také sociální zázemí, které města pro své občany nabízí, hrají důležitou roli v poskytování dotací na sport, kulturu a sociální oblast.

Dominantou statutárního města Přerov je sport. V zimních měsících mohou občané města využívat služeb zimního stadionu, který slouží jak přerovskému hokejovému klubu, tak široké veřejnosti. V letních obdobích se stadion používá jako prostor pro hraní florbalu, in-line hokeje. Velmi oblíbené jsou cyklostezky po Přerově, které vedou i do širokého okolí města a jejich počet stále roste. Ve městě byl nově vybudován DiscoGolf Park, který je prvním takovýmto parkem v Olomouckém kraji. Známa je i přerovská historie a současnost tenisu a město nabízí k využití 25 tenisových kurtů a mnoho dalších menších tenisových kurtů. Oblíbeným sportovním místem je plavecký areál, který má jak venkovní tak krytý bazén. V Přerově se také nachází několik fotbalových a atletických hřišť. Přerov je také znám milovníky motorových sportů Přerovskou roklí, na které se konají česká i evropská mistrovství. Ve městě se uskutečňuje řada sportovních akcí a utkání (hokej, fotbal, házená, volejbal atd.), tak se zde konají i atypická sportovní klání, např. závod dračích lodí.

Kulturní zázemí je ve městě velmi pestré. Na své si přijdou jak malé děti, dospělí, tak i starší lidé. Největším kulturním centrem města je Městský dům, ve kterém se pořádají plesy, koncerty, přednášky, výstavy, divadla atd. Malé děti a jejich rodiče se mohou zabavit v Loutkovém divadle. Každoročně se ve městě pořádá velikonoční výstava, májové oslavy, loutkařská přehlídka, Precolor show, která je pod záštitou organizace Precolor Plus Přerov, svatovavřínecké hody, festival hudby a slova, jazzový festival a mnoho dalších akcí.

Prostřednictvím přímých podpor je podporována řada subjektů zabývajících se sociální oblastí a poskytující sociální služby občanům města Přerova. Funguje zde Armáda spásy, která zřizuje azylový dům pro matky s dětmi, Oblastní charita Přerov, občanská sdružení – Jsme tady, o.s., Centrum setkávání, o.s., Sdružení Most k životu, Oblastní spolek ČČK Přerov. Sociální oblast ve městě však nehraje až tak podstatnou roli, proto je na ni poskytováno menší množství finanční podpory.

Ke sportovním aktivitám ve městě Čumperk slouží krytý plavecký bazén a venkovní koupaliště, zimní stadion, jenž využívají jak sportovci tak široká veřejnost, sportovní střelnice, minigolf, tenisový areál s krytou halou, Tyršův stadion, kde se nachází fotbalová hřiště, běžecká dráha, sportovní hala, futsalové hřiště a další hřiště na míčové hry.

Kulturní a společenské akce ve městě Čumperk probíhají v převážné části v Domě kultury Čumperk, dále ve Vlastivědném muzeu, v Divadle Čumperk, Kině Oko a v Městské knihovně. Regionální a mezinárodní význam má Dům evropského setkávání. O zájmy nejmladší generace pečuje Dům dětí a mládeže U radnice, Komunitní centrum rozvoje lidských zdrojů (Komín), které působí pod Domem dětí a mládeže a zařízením pro další vzdělávání pedagogických pracovníků Vila Doris Čumperk.

Město Jeseník je městem nejen lyžařů, turistů a milovníků outdooru a to díky své poloze, Rychlebským horám a Hrubému Jeseníku, je také městem, kde se daří mnohým dalším sportovním aktivitám. Nachází se zde český floorbalový tým, fotbalový klub, horolezecký oddíl, tenisový klub, několik volejbalových oddílů, svaz vodáků atd. Významným je FENIX SKI Team Jeseník, jenž je špičkovým sportovním klubem zaměřený na běh na lyžích.

Jeseník je především však městem lázeňským. Místní lázně navštěvuje každoročně nespočet občanů ČR i cizinců. Využívají příznivé klimatické podmínky a léčebnou sílu až 80 registrovaných pramenů. V blízkosti lázní se nachází i muzeum a Balneopark, který využívá Priessnitzovy metody léčby studenou vodou. Kulturní vyžití ve městě je dostačující, nachází se zde galerie, muzeum, kino, pořádají se různé koncerty, výstavy, hudební festivaly, avšak sportovní činnost a akce mají převahu.

Sdružení a organizací v sociální oblasti je zde také dostatek, jejich počet je srovnatelný s počtem organizací ve městě Čumperk. Nachází se zde Středisko pečovatelské služby, několik charit, např. Charita Javorník Domov pokojného stáří Sv. Františka či Sv. Hedviky, Svaz tělesně postižených o.s., Svaz neslyšících a nedoslýchavých, Sjednocená organizace nevidomých a slabozrakých atd.

4 ZHODNOCENÍ MOŽNOSTÍ ZÍSKÁVÁNÍ DOTAČNÍCH PROSTŘEDKŮ NEZISKOVÝMI ORGANIZACEMI

Tato kapitola se zaměřuje na zhodnocení možností získávání dotačních prostředků vybraných měst Olomouckého kraje v oblasti kultury a sportu a sociální oblasti. Města jsou srovnávána vzhledem k velikosti poskytnutých dotačních prostředků neziskovým organizacím do jednotlivých oblastí, rozpočtovým příjmům a výdajům.

Také jsou srovnána pravidla poskytování dotačních prostředků městy, zda jsou podmínky poskytování rozlišené, zda-li je výše dotací nějak omezena, kolik žádostí může žadatel podat atd.

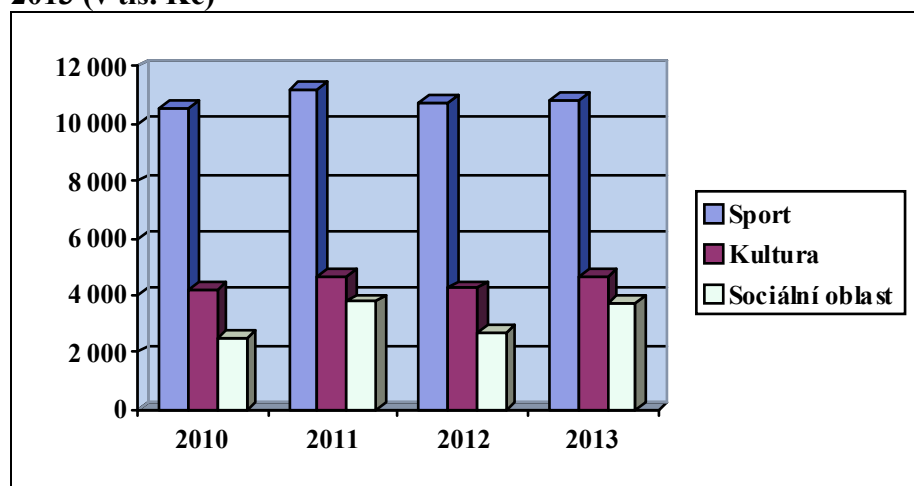
Statutární město Přerov mělo v roce 2011, kdy došlo k poslednímu sčítání obyvatel, 46 300 obyvatel, město Zlín 27 000 a ve městě Jeseník žije 12 000 obyvatel. Města mají rozdílný počet obyvatel a z tohoto důvodu jsou i rozlišené dotace neziskovým organizacím.

4.1 Srovnání poskytovaných dotací neziskovým organizacím

Dotace a jakákoliv jiná finanční podpora neziskovým organizacím městy je významnou výdajovou položkou. Přispívá se tím k lepšímu a bohatému kulturnímu, sportovnímu, sociálnímu životu ve městech. Podkapitola srovnává a analyzuje pomocí grafů dotační prostředky v jednotlivých městech.

Město Přerov

Graf č. 4.1: Dotační prostředky v oblasti sportu, kultury a sociální oblasti v letech 2010 - 2013 (v tis. Kč)

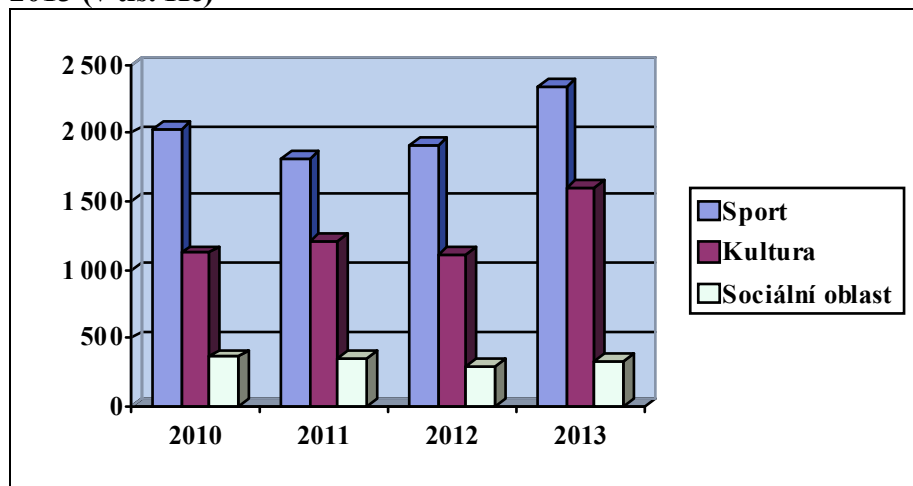


Zdroj: Interní zdroje města. Vlastní zpracování

Z grafu je zřejmé, že největší podíl dotačních prostředků z rozpočtu města plyne do oblasti sportu, tento podíl je až 2x větší než do oblasti kultury a sociální oblasti. Sociální oblast má poměrně malou podporu, největší částku získala v roce 2010.

Město Tumbark

Graf č. 4.2: Dotační prostředky v oblasti sportu, kultury a sociální oblasti v letech 2010 - 2013 (v tis. Kč)

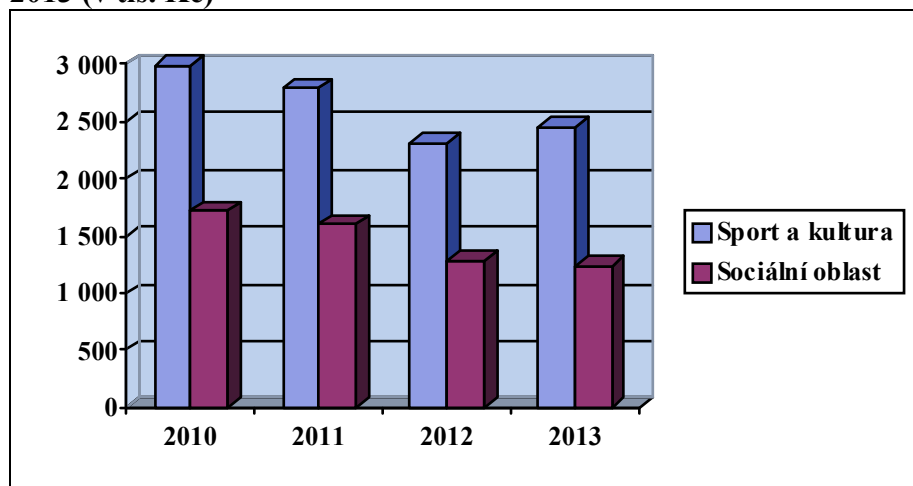


Zdroj: Interní zdroje města. Vlastní zpracování.

I ve městě Tumbark je největší finanční podpora vkládána do sportovní oblasti, jak je vidět z grafu č. 4.2. V roce 2013 došlo k výraznému růstu v oblasti sportu i kultury, podpora do sociální oblasti nepatrně poklesla.

Město Jeseník

Graf č. 4.3: Dotační prostředky v oblasti sportu, kultury a sociální oblasti v letech 2010 - 2013 (v tis. Kč)

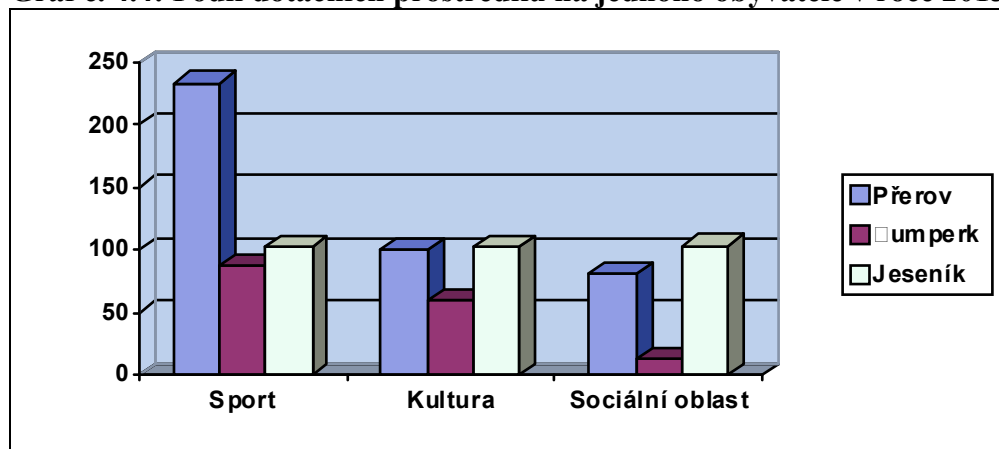


Zdroj: Interní zdroje města. Vlastní zpracování.

Město neposkytuje informace, které by přesně vyjadřovaly jaký podíl peněžní podpory plyne zvláště do oblasti sportu a zvláště do oblasti kultury, poskytuje pouze hromadné

informace. Dotace do sportu a kultury převládají nad dotacemi do sociální oblasti, které mají tendenci klesat.

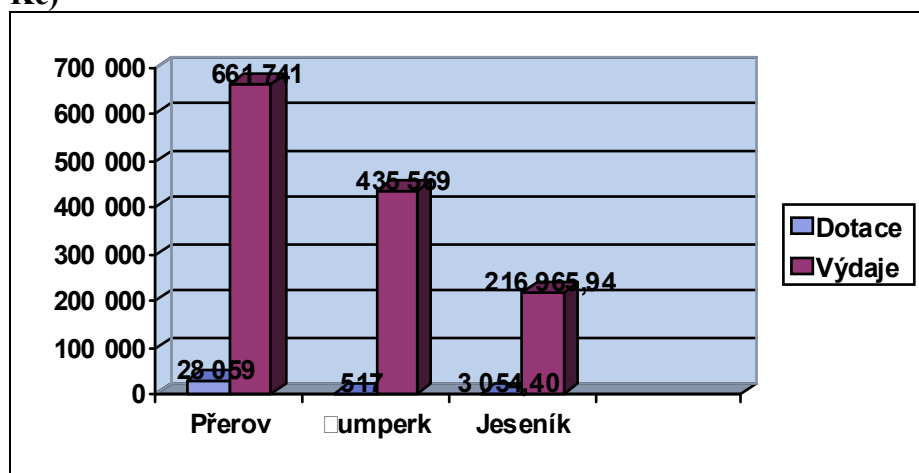
Graf č. 4.4: Podíl dotačních prostředků na jednoho obyvatele v roce 2013 (v Kč)



Zdroj: Interní zdroje obcí, vlastní zpracování

Z grafu vyplývá, že největší podíl dotačních prostředků na jednoho obyvatele v posledním analyzovaném roce, tedy v roce 2013 je poskytován v oblasti sportu ve městě Přerov, činí 233,5 Kč na jednoho obyvatele. Naopak nejmenší částku poskytuje město Šumperk v sociální oblasti, tj. 12,7 Kč na jednoho obyvatele. Jelikož město Jeseník poskytuje hromadné údaje za sport a kulturu, byla tato částka rozdělena na stejnou část. Díky tomu je vidět, že město Jeseník poskytuje ve všech třech oblastech přibližně stejnou částku na jednoho obyvatele.

Graf č. 4.5: Porovnání poskytnutých dotací k celkovým výdajům měst v roce 2012 (v tis. Kč)

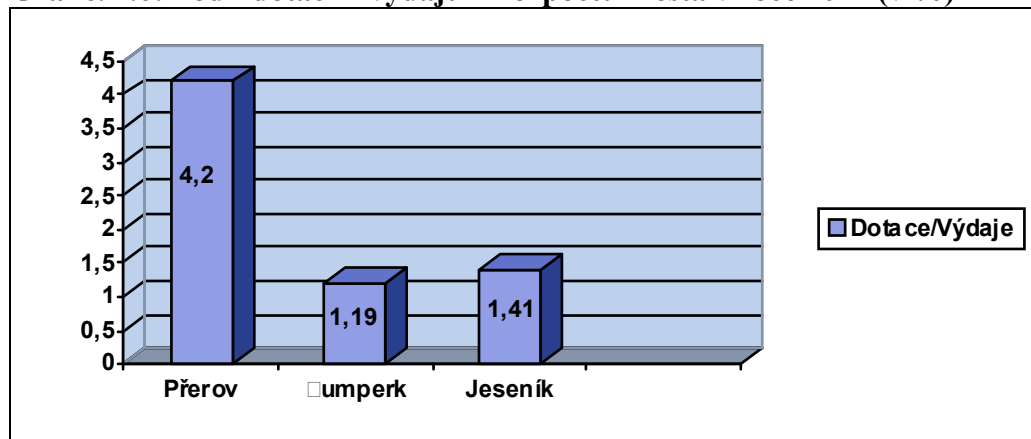


Zdroj: Interní zdroje měst. Vlastní zpracování

Z grafu č. 4.5 vyplývá, že poskytnuté dotace z celkových výdajů měst je v podstatě zanedbatelnou částkou. Můžeme zde také vidět, že město Přerov má mnohem větší výdaje než město Jeseník. Město Přerov je totiž mnohem větší rozlohou, počtem obyvatel a nachází se zde více pracovních, kulturních i sociálních možností.

Graf č. 4.6 zobrazuje procentuální podíl dotací k celkovým výdajům v jednotlivých městech. Je zřejmé, že poskytované dotace z rozpočtů měst jsou nízké oproti dalším výdajům měst. Dotace ve městě Přerově tvoří 4,2% z celkových výdajů, ve městě Čumperk 1,19% z celkových výdajů. Města Čumperk a Jeseník jsou z hlediska procentuálního srovnatelná. Tento ukazatel nejlépe vystihuje jaká část dotací je organizacím poskytována.

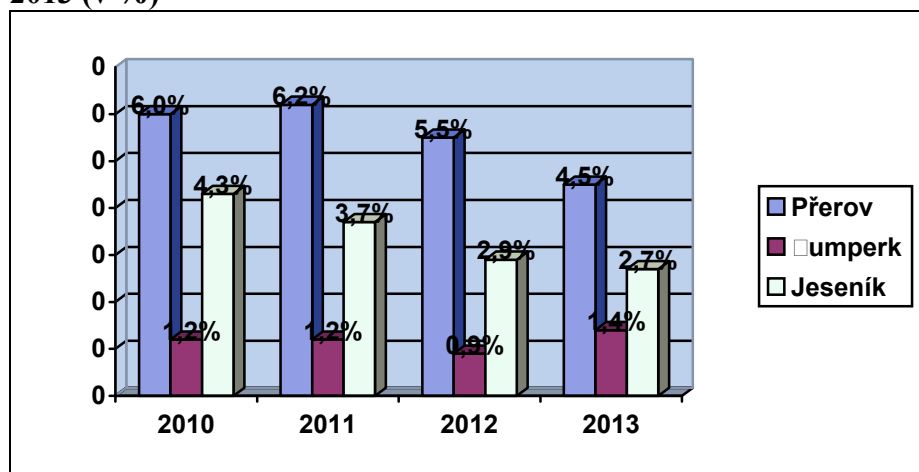
Graf č. 4.6: Podíl dotací k výdajům rozpočtu města v roce 2012 (v %)



Zdroj: Interní zdroje obcí, vlastní zpracování

Dalším hlediskem srovnání je velikost poskytnutých dotačních prostředků neziskovým organizacím vzhledem k daňovým příjmům měst v letech 2010 – 2013. Největší podíl dotací k daňovým příjmům má statutární město Přerov. A je patrné, že se během let snižuje, tak je tomu i ve městě Jeseník. Naopak město Čumperk má tento podíl ve 4 sledovaných letech relativně vyrovnaný.

Graf č. 4.7: Porovnání poskytnutých dotací k daňovým příjmům měst v letech 2010 - 2013 (v %)



Zdroj: Interní zdroje měst. Vlastní zpracování

Největší částka, která byla poskytnuta na dotace neziskovým organizacím statutárním městem Přerov byla v roce 2011 a činila 30 995,5 tis Kč. Město Čumperk poskytlo největší finanční podporu v roce 2013, jednalo se o 4 243 tis. Kč. Město Jeseník poskytlo 5 203,2 tis.

Kč v roce 2010 a byla to nejvyšší částka na poskytnuté dotace v analyzovaném období. Přehled dotací v jednotlivých oblastech a celkové dotace jednotlivých měst jsou znázorněny v tabulce č. 4.1.

Tabulka č. 4.1: Přehled poskytovaných dotací celkem a v jednotlivých oblastí v letech 2010 – 2013 (v tis. Kč)

město	činnost	2010	2011	2012	2013
Přerov	sport	10 556	11 235	10 767	10 810
	kultura	4 225	4 693	4 251	4 660
	sociální oblast	2 511	3 788	2 696	3 744
	celkové dotace	30 934,5	30 995,5	28 059	23 650
Čumperk	sport	2 023	1 807	1 918	2 340
	kultura	1 126	1 207	1 115	1 606
	sociální oblast	365	359	298	343
	celkové dotace	3 450	3 425	2 490	4 243
Jeseník	sport	2 989,2	2 799,8	2 309	2 452,9
	kultura				
	sociální oblast	1 714	1 607	1 283	1 239
	celkové dotace	5 203,2	4 530,8	3 847,2	3 936,9

Zdroj: Interní zdroje měst. Vlastní zpracování

Z uvedených grafů a tabulek vyplynulo, že ve všech městech převažoval ve velké míře objem dotací na sport nad kulturou a oblastí sociální. Je to způsobeno velkým počtem sportovních subjektů ve všech analyzovaných městech.

4.2 Srovnání pravidel poskytování dotací neziskovým organizacím

Z pravidel poskytování příspěvků z rozpočtů měst lze analyzovat, že všechny 3 města (Přerov, Čumperk, Jeseník) mají tyto pravidla podrobně vymezené a lze z nich zjistit všechny potřebné informace k přidělení finanční podpory neziskovým organizacím.

Statutární město Přerov oproti zbývajícím analyzovaným městům poskytuje finanční podporu právnickým i fyzickým osobám s trvalým pobytem či působností na území statutárního města. Finanční podporu poskytuje formou přímé podpory, grantového programu a mimořádných dotací v oblasti sportu, sociální, kultury, zdravotnictví a volného času. Minimální podíl finanční spoluúčasti příjemce žádosti je při dotaci do 1 mil. Kč 20 % z celkových nákladů činnosti, aktivit, akce nebo projektu, na jejichž položky se finanční

podpora poskytuje. Pokud je dotace vyší jak 1 mil. Kč, má spoluúcast 30 % z celkových nákladů činnosti, aktivit, akce nebo projektu. Město nemá stanovenou maximální výši dotace, kterou může přispět jednomu žadateli. Objem finančních prostředků grantových programů schvaluje Zastupitelstvo města v rámci rozpočtu na příslušný rok. Jeden žadatel může podat neomezený počet žádostí o finanční podporu na činnosti a aktivity. Administrátorem žádostí o podporu je Kancelář primátora Magistrátu města Přerova v oblasti kultury, pro oblast sociální a oblast sportu je administrátorem Odbor sociálních věcí a školství města. Žádosti jsou projednávány a posuzovány v příslušné komisi zřízené Radou města.

Městoumperk poskytuje finanční prostředky na dotace na podporu činnosti, které jsou poskytovány neziskovým organizacím a organizacím schváleným zastupitelstvem města, které pracují s dětmi a mládeží nebo ve zdravotně-sociální oblasti ve městě. Dále poskytuje granty, které jsou poskytovány právnickým či fyzickým osobám. Dotace a granty schvaluje zastupitelstvo města, rovněžschvaluje i vyjmenované akce a vyjmenované činnosti nad 50 tis. Kč. V kompetenci Rady městaumperka je schvalování vyjmenovaných akcí do 50 tis. Kč. Žadatelem o dotaci na podporu činnosti může být pouze právnická osoba, která má práci s dětmi a mládeží, nebo ve zdravotně-sociální oblasti ve své náplni činnosti. Žadatel o dotaci může podat v kalendářním roce pouze jednu žádost. Splnění podmínek pro přidělení dotace posuzuje komise pro přidělování grantů a dotací. Maximální výše dotace, kterou lze poskytnout jednomu žadateli, je 60 000 Kč. Použitá dotace může být krýt nejvýše 70 % skutečných celkových ročních výdajů na činnost příjemce finanční podpory.

Ve městě Jeseník lze poskytnout finanční podporu občanským sdružením, spolkům, humanitárním organizacím a jiným právnickým i fyzickým osobám (žadatelům) formou neinvestičního příspěvku. O poskytnutí příspěvku rozhoduje hodnotitelská komise, kterou jmenuje rada města. Podpora se poskytuje na základě uzavřené smlouvy o poskytnutí podpory. Maximální příspěvek města je 70 % předpokládaných ročních nákladů na činnost. V kalendářním roce může jeden žadatel podat pouze jednu žádost o příspěvek na činnost. Formální kontrolu žádostí provádí odbor Městského úřadu Jeseník, jenž je zároveň i administrátorem. O poskytnutí provozního příspěvku a jeho výši rozhoduje do roční částky 20 tis. Kč rada města, je-li částka vyšší jak 20 tis., rozhoduje zastupitelstvo města.

Ve všech třech městech jsou žádosti podávány jak v písemné tak elektronické podobě a na poskytnutí dotace není právní nárok.

Tabulka č. 4.2: Srovnání zásad poskytování dotačních prostředků neziskovým organizacím podle hledisek

hledisko/město	Přerov	Čumperk	Jeseník
Omezení výše dotace	ne	ano (60 000 Kč)	ano (70 % nákladů na činnost)
Podíl financování	ano	ne	ne
Typ dotace	Přímá podpora Grantový program Mimořádná dotace	Dotace na činnost Grant Vyjmenovaná akce do 50 tis. Kč Vyjmenovaná akce a činnost nad 50 tis. Kč	Přímé příspěvky na činnost Příspěvky na dofinancování Jednorázové příspěvky
Schválení dotace	Zastupitelstvo města	Zastupitelstvo města Akce do 50 tis. Kč Rada města	Do 20 tis. Kč - Rada města Od 20 tis. Kč - Zastupitelstvo města
Rozhodování o dotaci	Komise zřízená Radou města	Komise pro přidělování grantů a dotací	Hodnotitelská komise
Žádost	ano	ano	ano
Právní nárok	ne	ne	ne
Žadatel	PO i FO	Dle typu podpory (dotace pouze PO)	PO i FO
Počet žádostí na 1 žadatele	neomezený	jedna	jedna

Zdroj: Pravidla poskytování dotačních prostředků městy. Vlastní zpracování

Z tabulky č. 4.2 vyplývá, že ve všech městech rozhoduje o dotačních prostředcích komise, vždy je potřeba podat žádost o přidělení dotace a na dotaci není právní nárok. O schválení dotace vždy rozhoduje zastupitelstvo města, ve dvou případech i rada města. Rozdíl v podmínkách pro získávání prostředků je v omezení výše dotací, spolufinancování (ve městě Přerov je podíl na spolufinancování, v Čumperku a Jeseníku nikoliv). Města se liší typem poskytovaných podpor – město Přerov poskytuje přímou podporu, grantový program a mimořádné dotace, město Čumperk poskytuje finanční podporu na dotace na činnost, granty,

vyjmenované akce do 50 tis. Kč a vyjmenované akce a činnosti nad 50 tis. Kč, město Jeseník vkládá své finanční prostředky do přímých příspěvků na činnost, příspěvků na dofinancování a na jednorázové příspěvky. Město Přerov a Jeseník poskytují dotační prostředky jak právnickým osobám tak i fyzickým, město Šumperk poskytuje dotace pouze právnickým osobám, na granty a vyjmenované akce a činnosti mohou přispívat i fyzickým osobám. Rozdíl v poskytování podpor je i v počtu žádostí na jednoho žadatele, ve městě Přerov je počet žádostí neomezený na jednoho žadatele, v Šumperku a Jeseníku lze poskytnout pouze jednu žádost jednomu žadateli v kalendářním roce.

Z celkové analýzy vyplynulo, že rozdíly v pravidlech poskytování dotačních prostředků neziskovým organizacím mezi městy jsou minimální. Z pravidel poskytování příspěvků z rozpočtů měst lze analyzovat, že všechny 3 města (Přerov, Šumperk, Jeseník) mají tyto pravidla podrobně vymezené a lze z nich zjistit všechny potřebné informace k přidělení finanční podpory neziskovým organizacím.

5 ZÁVĚR

Neziskové nestátní organizace lze hodnotit z mnoha úhlů pohledu a díky tomu hrají ve společnosti několik rolí. NNO vytvářejí vazby, sítě a vztahy mezi lidmi navzájem, mezi lidmi a institucemi a mezi lidmi a organizacemi a tímto způsobem pomáhají vytvářet sociální kapitál. Neziskové organizace vytvářejí společenství občanů, které uspokojují jejich potřeby a zájmy, např. vyvíjením sportovní, kulturní, náboženské, sociální, politické nebo vzdělávací činnosti. NNO poskytují služby nejen svým členům, ale také veřejnosti.

K naplňování svého poslání a ke své činnosti potřebují neziskové organizace, obzvláště občanská sdružení, dostatek finančních prostředků. Spoléhají především na pomoc ze strany měst. Města neziskové organizace podporují ve svém vlastním zájmu, cílem je motivovat občany města k organizování a rozvíjení volnočasových aktivit, zapojit do těchto aktivit co nejširší okruh dětí a mládeže a smysluplně naplnit jejich volný čas, rozvíjet osobnost svých občanů a přispívat k prevenci negativních společenských jevů, podporovat aktivity řešící problémy sociálních služeb, služeb pro rodiny s dětmi, vzdělávání a tvorby a ochrany životního prostředí.

Hypotéza, ze které diplomová práce vycházela, že: Podmínky pro získávání dotačních prostředků ve všech vybraných městech jsou stejné, se nepotvrdila, ze získaných informací nelze jednoznačně určit, zda jsou podmínky naprosto stejné. Stejně je, že ve všech městech rozhoduje o dotačních prostředcích komise, vždy je potřeba podat žádost o přidělení dotace a na dotaci není právní nárok. O schválení dotace vždy rozhoduje zastupitelstvo města, ve dvou případech i rada města. Rozdíl v podmínkách pro získávání prostředků je v omezení výše dotací, spolufinancování (ve městě Přerov je podíl na spolufinancování, v Úmperku a Jeseníku nikoliv), liší se také v tom, komu jsou podpory poskytovány – ve městě Přerově a Jeseníku jsou poskytovány jak právnickým osobám, tak fyzickým, ve městě Úmperku jsou poskytovány dle typu podpory, dalším rozdílem je počet žádostí na jednoho žadatele – pouze v Přerově je počet neomezený, v ostatních městech je omezen na jednu žádost pro jednoho žadatele.

Z celkové analýzy vyplynulo, že rozdíly v pravidlech poskytování dotačních prostředků neziskovým organizacím mezi městy jsou minimální. Z pravidel poskytování příspěvků z rozpočtů měst lze analyzovat, že všechny 3 města (Přerov, Úmperk, Jeseník) mají tyto pravidla podrobně vymezené a lze z nich zjistit všechny potřebné informace k přidělení finanční podpory neziskovým organizacím.

Největší finanční podpora je poskytována do oblasti sportu ve všech městech. Avšak statutární město Přerov na tuto oblast poskytuje ze svých výdajů největší finanční prostředky. Město Šumperk a Jeseník vynakládají do analyzovaných oblastí – sportu, kultury a sociální oblasti – srovnatelné výdaje.

Výsledkem vysoké finanční podpory sportu ve městě Přerov jsou významná umístění sportovců na republikových i mezinárodních soutěžích, reprezentace sportovců, pořádání sportovních akcí v mezinárodním měřítku, vybudování nových sportovišť a zařízení, opravy stávajících sportovišť, zejména zimního stadionu.

Cíl diplomové práce byl splněn zhodnocením tří vybraných měst v Olomouckém kraji a následným srovnáním pravidel poskytování dotací neziskovým organizacím a velikostí poskytovaných dotací v oblasti sportu, kultury a v oblasti sociální. Jedním z výsledků se stala skutečnost, že sociální oblast nemá takovou podporu ve městech jako je tomu např. v oblasti sportu. Přitom sociální oblast je v dnešní moderní době velmi důležitá a napomáhá k lepšímu duševnímu i fyzickému zdraví lidí, pomáhá lidem, kteří ji nějakým postižením, vadou trpí, kteří se dostali do nepříznivých životních situací, trpí nějakým typem handicapu apod.

Dalším zjištěním je fakt, že dotace do zmíněných oblastí představují malou část výdajů měst, tj. pro statutární město Přerov je to 4,2 % z celkových výdajů města, město Šumperk poskytuje 1,19 % z celkových výdajů a město Jeseník 1,41 % na dotace neziskovým organizacím z celkových výdajů města.

Seznam použité literatury

Knižní publikace

HYÁNEK, Vladimír. *Neziskové organizace: Teorie a mýty*. Brno: Masarykova univerzita, 2011. 131 s. ISBN 978-80-210-5651-0.

SCHNEIDEROVÁ, Ivana. *Rozpočtová skladba v roce 2013*. Turnov: Acha obec účtuje, 2013. 262 s. ISBN 978-80-905420-0-6.

PEKOVÁ, Jitka. *Hospodaření a finance územní samosprávy*. Praha: Management Press, 2004. 375 s. ISBN 80-7261-086-4.

REKTOŘÍK, Jaroslav a kolektiv. *Ekonomika a řízení odvětví veřejného sektoru*. 2. vyd. Praha: Ekopress, 2007. 309 s. ISBN 978-80-86929-29-3.

REKTOŘÍK, Jaroslav a kolektiv. *Organizace neziskového sektoru □ Základy ekonomiky, teorie a řízení*. 2. aktualiz. vyd. Praha: EKOPRESS, 2004. 187 s. ISBN 978-80-86929-25-5.

HOBZA, V., REKTOŘÍK, J. a kolektiv. *Základy ekonomie sportu*. Praha: EKOPRESS, 2006. 191 s. ISBN 80-86929-04-3.

SALAMON, L.M. a kol. *Global Civil Society. An Overview*. 1. vyd. Baltimore: The Johns Hopkins University, 2003. ISBN 1-886333-50-5

TOMÁNEK, P. *Hospodaření krajů a obcí*

Legislativa

Zákon č. 83/1990 Sb., *o sdružení občanů*, v platném znění.

Zákon č. 565/1990 Sb., *o místních poplatcích*, v platném znění.

Zákon č. 243/2000 Sb., *o rozpočtovém určení daní*, ve znění pozdějších předpisů.

Zákon č. 250/2000 Sb., *o rozpočtových pravidlech územních rozpočtů*, ve znění pozdějších předpisů.

Zákon č. 89/2012 Sb., *nový občanský zákoník*.

Interní zdroje

Rozpočet města Jeseník za rok 2010.

Rozpočet města Jeseník za rok 2011.

Rozpočet města Jeseník za rok 2012.

Rozpočet města Jeseník za rok 2013.

Závěrečný účet města Šumperk za rok 2010.

Závěrečný účet města Šumperk za rok 2011.

Závěrečný účet města Šumperk za rok 2012.

Závěrečný účet města Šumperk za rok 2013.

Závěrečná zpráva statutárního města Přerov za rok 2010.

Závěrečná zpráva statutárního města Přerov za rok 2011.

Závěrečná zpráva statutárního města Přerov za rok 2012.

Závěrečná zpráva statutárního města Přerov za rok 2013.

Internetové zdroje

Granty a dotace - město Přerov.

Dostupné z WWW: <http://www.prerov.eu/cs/magistrat/granty-a-dotace/poskytovane-mestem/>.
[cit. 5.2.2014].

Granty a dotace. Město Jeseník □ oficiální stránky.

Dostupné z WWW: <http://www.jesenik.org/obcan/44430-granty-a-dotace.html>. [cit. 14.2.2014]

Granty a dotace □ Šumperk.

Dostupné z WWW: <http://www.sumperk.cz/cs/obcan/granty-a-dotace.html>. [cit. 8.2.2014]

EPRAVO.CZ □ Váš průvodce právem □ Sbírka zákonů, judikatura, právo.

Dostupné z WWW: <http://www.epravo.cz/top/clanky/transformace-obcanskych-sdruzeni-na-spolky-dle-noveho-obcanskeho-zakoniku-91443.html>. [cit. 19.3.2014]

Seznam zkratek

ČČK □ Český červený kří □

ČSTV □ Český svaz tělesné výchovy

DDM □ Dům dětí a mládeže □

EU □ Evropská unie

EVVO □ environmentální vzdělávání, výchova a osvěta

FC □ fotbalový klub

FO □ fyzická osoba

HC □ hokejový klub

IČ □ identifikační číslo

KBC □ kickbox club

MC □ mateřské centrum

MěÚ □ městský úřad

MV ČR □ Ministerstvo vnitra České republiky

NNO □ nestátní nezisková organizace

o.p.s. □ obecně prospěšná společnost

o.s. □ občanské sdružení

PO □ právnická osoba

S.M.A.D. □ Setkání mladých amatérských divadelníků

SK □ sportovní klub

TJ □ tělovýchovná jednota

TK □ tenisový klub

USA □ Spojené státy americké

ÚSC □ územní samosprávný celek

ZO □ základní organizace

Prohlášení o využití výsledků diplomové práce

Prohlašuji, že

- jsem byla seznámena s tím, že na mou diplomovou práci se plně vztahuje zákon č. 121/2000 Sb. – autorský zákon, zejména § 35 – užití díla v rámci občanských a náboženských obřadů, v rámci školních představení a užití díla školního a § 60 – školní dílo;
- beru na vědomí, že Vysoká škola báňská – Technická univerzita Ostrava (dále jen VŠB-TUO) má právo nevýdělečně, ke své vnitřní potřebě, diplomovou práci užít (§ 35 odst. 3);
- souhlasím s tím, že diplomová práce bude v elektronické podobě archivována v Ústřední knihovně VŠB-TUO a jeden výtisk bude uložen u vedoucího diplomové práce. Souhlasím s tím, že bibliografické údaje o diplomové práci budou zveřejněny v informačním systému VŠB-TUO;
- bylo sjednáno, že s VŠB-TUO, v případě zájmu z její strany, uzavřu licenční smlouvu s oprávněním užít dílo v rozsahu § 12 odst. 4 autorského zákona;
- bylo sjednáno, že užít své dílo, diplomovou práci, nebo poskytnout licenci k jejímu využití mohu jen se souhlasem VŠB-TUO, která je oprávněna v takovém případě ode mne požadovat přiměřený příspěvek na úhradu nákladů, které byly VŠB-TUO na vytvoření díla vynaloženy (až do jejich skutečné výše).

V Ostravě dne 25.4.2014


Bc. Petra Navrátilová

Seznam tabulek

Tab. č. 3.1: Přímé podpory a grantový program v letech 2010 (v tis. Kč)

Tab. č. 3.2: Granty, dotace na činnost, vyjmenované akce a činnosti v letech 2010 (v tis. Kč)

Tab. č. 3.3: Příspěvky na činnost a příspěvky na podporu projektů a na akce do 20 tis. Kč v roce 2010 (v tis. Kč)

Tab. č. 3.4: Přímé podpory a grantový program v letech 2011 (v tis. Kč)

Tab. č. 3.5: Granty, dotace na činnost, vyjmenované akce a činnosti v letech 2011 (v tis. Kč)

Tab. č. 3.6: Příspěvky na činnost a příspěvky na podporu projektů a na akce do 20 tis. Kč v roce 2011 (v tis. Kč)

Tab. č. 3.7: Přímé podpory a grantový program v letech 2012 (v tis. Kč)

Tab. č. 3.8: Granty, dotace na činnost, vyjmenované akce a činnosti v letech 2012 (v tis. Kč)

Tab. č. 3.9: Příspěvky na činnost a příspěvky na podporu projektů a na akce do 20 tis. Kč v roce 2012 (v tis. Kč)

Tab. č. 3.10: Přímé podpory a grantový program v letech 2013 (v tis. Kč)

Tab. č. 3.11: Granty, dotace na činnost, vyjmenované akce a činnosti v letech 2013 (v tis. Kč)

Tab. č. 3.12: Příspěvky na činnost a příspěvky na podporu projektů a na akce do 20 tis. Kč v roce 2013 (v tis. Kč)

Tab. č. 4.1: Přehled poskytovaných dotací celkem a v jednotlivých oblastí v letech 2010 □ 2013 (v tis. Kč)

Tab. č. 4.2: Srovnání zásad poskytování dotačních prostředků neziskovým organizacím podle hledisek

Seznam grafů

Graf č. 4.1: Dotační prostředky v oblasti sportu, kultury a sociální oblasti v letech 2010 □ 2013 (v tis. Kč)

Graf č. 4.2: Dotační prostředky v oblasti sportu, kultury a sociální oblasti v letech 2010 - 2013 (v tis. Kč)

Graf č. 4.3: Dotační prostředky v oblasti sportu, kultury a sociální oblasti v letech 2010 - 2013 (v tis. Kč)

Graf č. 4.4: Podíl dotačních prostředků na jednoho obyvatele v roce 2011 (v tis. Kč)

Graf č. 4.5: Porovnání poskytnutých dotací k celkovým výdajům měst v roce 2012 (v tis. Kč)

Graf č. 4.6: Podíl dotací k výdajům rozpočtu města v roce 2012 (v %)

Graf č. 4.7: Porovnání poskytnutých dotací k daňovým příjmům měst v letech 2010 □ 2013 (v %)

Seznam příloh

Příloha č. 1 □ Čestné prohlášení pro □adatele o dotační prostředky ve Městě Přerov

Čestné prohlášení pro žadatele o dotační prostředky ve Městě Přerov

Čestné prohlášení

Pro žadatele fyzickou osobu nepodnikající

Čestné prohlášení

Čestně prohlašuji, že nemám vůči statutárnímu městu Přerovu a právnickým osobám zřízeným a založeným statutárním městem, příp. osob, ve kterých má statutární město Přerov majetkovou účast*) žádné závazky po lhůtě splatnosti.

Prohlašuji, že s ohledem na ustanovení zákona č. 101/2000 Sb., o ochraně osobních údajů a o změně některých zákonů, ve znění pozdějších předpisů, souhlasím se zpracováním svých níže uvedených osobních údajů statutárním městem Přerovem pro účely poskytnutí dotace, a to do uplynutí lhůty pro splnění poslední z povinností příjemce podle smlouvy o poskytnutí dotace a zároveň uplynutí doby trvání povinnosti uchovávat předmětné dokumenty podle předpisů na úseku archivnictví a spisové služby.

V případě, že dojde ke změně skutečností uvedených v tomto čestném prohlášení, a to kdykoli v období od podání žádosti o poskytnutí dotace a do doby vyplacení celé částky dotace, jsem povinen/povinna tuto skutečnost neprodleně předávajícímu písemně oznámit.

Současně беру на vědomí, že veškeré skutečnosti uvedené v tomto čestném prohlášení je předávající oprávněn prověřit, a to i u právnických osob zřízených a založených statutárním městem Přerovem, příp. u osob, ve kterých má statutární město Přerov majetkovou účast, a souhlasím i s tímto zpracováním osobních údajů k uvedenému účelu po dobu uvedenou v odst. 2 tohoto čestného prohlášení.

**) právnickými osobami zřízenými městem se rozumí příspěvkové organizace:*

- Kulturní a informační služby města Přerova
- Sociální služby města Přerova
- Městská knihovna v Přerově
- základní školy
- mateřské školy
- Zařízení školního stravování Přerov

Právnickými osobami založenými městem se rozumí obchodní společnost:

- Technické služby města Přerova, s. r. o.
- Teplo Přerov, a. s.
- Přerovská rozvojová, s. r. o.
- Regionální letiště Přerov, a. s.
- Vodovody a kanalizace Přerov, a. s.

V _____ dne _____

osobní jméno, příjmení, datum narození,
trvalý pobyt a podpis řadatele

Čestné prohlášení

Pro řadatele - fyzickou osobu podnikající

Čestné prohlášení

Čestně prohlašuji, že nemám vůči statutárnímu městu Přerovu a právnickým osobám zřízeným a založeným statutárním městem, příp. osob, ve kterých má statutární město Přerov majetkovou účast*) žádné závazky po lhůtě splatnosti.

V případě, že dojde ke změně skutečností uvedených v tomto čestném prohlášení, a to kdykoli v období od podání žádosti o poskytnutí dotace a do doby vyplacení celé částky dotace, jsem povinen/povinna tuto skutečnost neprodleně předávajícímu písemně oznámit.

Současně беру на vědomí, že ve které skutečnosti uvedené v tomto čestném prohlášení je předávající oprávněn prověřit, a to i u právnických osob zřízených a založených statutárním městem Přerovem, příp. u osob, ve kterých má statutární město Přerov majetkovou účast

**) Právnickými osobami zřízenými městem se rozumí příspěvkové organizace:*

- Kulturní a informační služby města Přerova
- Sociální služby města Přerova
- Městská knihovna v Přerově
- základní školy
- mateřské školy
- Zařízení školního stravování Přerov

Právnickými osobami založenými městem se rozumí obchodní společnost:

- Technické služby města Přerova, s. r. o.
- Teplo Přerov, a. s.
- Přerovská rozvojová, s. r. o.
- Regionální letiště Přerov, a. s.
- Vodovody a kanalizace Přerov, a. s.

V [] [] [] [] [] [] [] [] [] [] dne [] [] [] [] [] [] [] [] [] []

[] [] [] [] [] [] [] [] [] [] [] [] [] [] [] []
[] [] [] [] [] [] [] [] [] [] [] [] [] [] [] []
[] [] [] [] [] [] [] [] [] [] [] [] [] [] [] []

osobní jméno, příjmení, odlišující dodatek
nebo další označení, IČ, místo podnikání,
podpis a razítko řadatele

Čestné prohlášení

Pro žadatele právnickou osobu

Čestné prohlášení

Čestně prohlašuji, že

IČ:, se sídlem, nemá vůči statutárnímu městu Přerovu a právníckým osobám zřízeným a založeným statutárním městem, příp. osob, ve kterých má statutární město Přerov majetkovou účast*) žádné závazky po lhůtě splatnosti.

V případě, že dojde ke změně skutečností uvedených v tomto čestném prohlášení, a to kdykoli v období od podání žádosti o poskytnutí dotace a do doby vyplacení celé částky dotace, jsem povinen/povinna tuto skutečnost neprodleně předávajícímu písemně oznámit.

Současně beru na vědomí, že ve které skutečnosti uvedené v tomto čestném prohlášení je předávající oprávněn prověřit, a to i u právníckých osob zřízených a založených statutárním městem Přerovem, příp. u osob, ve kterých má statutární město Přerov majetkovou účast

*) Právníckými osobami zřízenými městem se rozumí příspěvkové organizace:

- Kulturní a informační služby města Přerova
- Sociální služby města Přerova
- Městská knihovna v Přerově
- základní školy
- mateřské školy
- Zařízení školního stravování Přerov

Právníckými osobami založenými městem se rozumí obchodní společnost:

- Technické služby města Přerova, s. r. o.
- Teplo Přerov, a. s.
- Přerovská rozvojová, s. r. o.
- Regionální letiště Přerov, a. s.
- Vodovody a kanalizace Přerov, a. s.

V dne

.....
.....
.....

název/obchodní firma, IČ, sídlo,
osobní jméno, příjmení, podpis statutárního
zástupce /statutárních zástupců žadatele
a razítko navrhovaného žadatele

** uveďte název/obchodní firmu navrhovaného žadatele