

VYSOKÁ ŠKOLA BÁŇSKÁ – TECHNICKÁ UNIVERZITA OSTRAVA
EKONOMICKÁ FAKULTA

KATEDRA VEŘEJNÉ EKONOMIKY

Fundraising vybrané nestátní neziskové organizace
Fundraising of Selected Non-state Non-profit Organization

Student: Petra Zemenová

Vedoucí bakalářské práce: Ing. Ivana Vaňková, Ph.D.

Ostrava 2014

Zadání bakalářské práce

Student: **Petra Zemenová**

Studijní program: B6202 Hospodářská politika a správa

Studijní obor: 6202R055 Veřejná ekonomika a správa

Specializace: 01 Veřejná ekonomika a správa

Téma: **Fundraising vybrané nestátní neziskové organizace**
Fundraising of Selected Non-state Non-profit Organization

Zásady pro vypracování:

1. Úvod
 2. Teoretická východiska neziskových organizací a podstata fundraisingu
 3. Analýza hospodaření vybrané nestátní neziskové organizace
 4. Zhodnocení hospodaření vybrané nestátní neziskové organizace a stanovení fundraisingových aktivit pro danou organizaci
 5. Závěr
- Seznam použité literatury
Seznam zkratk
Prohlášení o využití výsledků bakalářské práce
Seznam příloh
Přílohy

Seznam doporučené odborné literatury:

- BOUKAL, Petr et al. *Fundraising pro neziskové organizace*. Praha: Grada Publishing, 2013. 260 s. ISBN 978-80-247-4487-2.
- REKTOŘÍK, Jaroslav et al. *Organizace neziskového sektoru: základy ekonomiky, teorie a řízení*. 3. aktualiz. vyd. Praha: Ekopress, 2010. 188 s. ISBN 978-80-86929-54-5.
- ŠEDIVÝ, Marek a Olga MEDLÍKOVÁ. *Public relations, fundraising a lobbying pro neziskové organizace*. Praha: Grada Publishing, 2012. 138 s. ISBN 978-80-247-4040-9.

Formální náležitosti a rozsah bakalářské práce stanoví pokyny pro vypracování zveřejněné na webových stránkách fakulty.

Vedoucí bakalářské práce: **Ing. Ivana Vaňková, Ph.D.**

Datum zadání: 22.11.2013

Datum odevzdání: 09.05.2014

doc. Ing. Petr Tománek, CSc.
vedoucí katedry



prof. Dr. Ing. Dana Dluhošová
děkanka fakulty

Prohlašuji, že jsem celou práci, včetně všech příloh, vypracovala samostatně a použila jsem pouze uvedenou literaturu a zdroje.

V Ostravě dne 5. května 2014



.....

Petra Zemenová

Obsah

1	Úvod.....	3
2	Teoretická východiska neziskových organizací a podstata fundraisingu	5
2.1	Charakteristika neziskových organizací	5
2.1.1	Neziskový sektor v kontextu národního hospodářství	5
2.1.2	Funkce neziskových organizací ve společnosti.....	6
2.1.3	Klasifikace neziskových organizací	7
2.2	Charakteristika vybraných právních forem neziskových organizací.....	8
2.2.1	Občanská sdružení (spolky)	8
2.2.2	Zájmová sdružení právnických osob	9
2.2.3	Obecně prospěšné společnosti (ústavy).....	10
2.2.4	Nadace a nadační fondy	11
2.2.5	Círky a náboženské společnosti.....	12
2.3	Fundraising	13
2.3.1	Vymezení pojmu fundraising	13
2.3.2	Postup plánování fundraisingu	14
2.3.3	Metody fundraisingu	14
2.3.4	Zásady	15
2.4	Osobnost fundraisera	16
2.4.1	Úkoly fundraisera	18
2.4.2	Fundraisingový plán	19
2.5	Fundraising v zahraničí	19
2.6	Financování neziskových organizací.....	19
2.6.1	Veřejná správa.....	20
2.6.2	Individuální dárci - jednotlivci	20
2.6.3	Firmy	21

2.6.4	Nadace a nadační fondy	22
2.6.5	Příjmy z vlastní činnosti	22
3	Analýza hospodaření vybrané nestátní neziskové organizace	23
3.1	Charakteristika Charity Zábřeh	23
3.2	Řízení organizace a organizační struktura	23
3.3	Struktura poskytovaných služeb	25
3.3.1	Charitní ošetřovatelská a pečovatelská služba	26
3.3.2	OÁZA - centrum denních služeb.....	26
3.3.3	Denní stacionář Okýnko	26
3.3.4	Denní stacionář Domovinka	26
3.3.5	Občanská poradna	27
3.3.6	Osobní asistence	27
3.3.7	Naděje - středisko humanitární, krizové, sociální, vzájemné pomoci.....	27
3.3.8	Prodejna cukrovinek Ledňáček	28
3.4	Účetnictví a daně	28
3.5	Hospodaření Charity Zábřeh v letech 2008 - 2012.....	28
3.5.1	Struktura výnosů v letech 2008 - 2012.....	28
3.5.1.1	Tržby za výkony a zboží	29
3.5.1.2	Přijaté příspěvky.....	30
3.5.1.3	Provozní dotace	31
3.5.1.4	Ostatní výnosy.....	32
3.5.2	Struktura nákladů v letech 2008 - 2012	32
3.5.2.1	Osobní náklady.....	33
3.5.2.2	Spotřebované nákupy	34
3.5.2.3	Služby.....	34
3.5.2.4	Odpisy, prodaný majetek.....	35

3.5.3	Hospodářský výsledek za období 2008 - 2012.....	35
3.5.4	Finanční analýza.....	36
3.5.5	Horizontální analýza hospodaření Charity Zábřeh.....	38
4	Zhodnocení hospodaření vybrané nestátní neziskové organizace a stanovení fundraisingových aktivit pro danou organizaci.....	40
4.1	Zhodnocení hospodaření Charity Zábřeh v letech 2008 - 2012	40
4.2	Dotazníkové šetření	40
4.2.1	Vyhodnocení dotazníkového šetření	41
4.3	Stávající stav fundraisingu v Charitě Zábřeh	44
4.4	Návrhy fundraisingových aktivit pro Charitu Zábřeh	44
4.4.1	Vánoční benefiční koncert	46
5	Závěr	48
	Seznam použité literatury.....	50
	Seznam zkratk	53
	Prohlášení o využití výsledků bakalářské práce	
	Seznam příloh	
	Přílohy	

1 Úvod

Ve společnosti se vedle ziskového sektoru vyskytuje i sektor neziskový, který je tvořen veřejným sektorem, soukromým sektorem a sektorem domácností. Neziskové organizace ve společnosti zaujímají opodstatněné místo. Zaměřují se na oblasti, které stát či ziskový sektor nejsou schopni zcela pokrýt. Jedná se zejména o oblasti sociální, charitativní, zdravotnictví, vzdělávání a ochrana životního prostředí.

Předmětem bakalářské práce je problematika církevních evidovaných právnických osob a jejich financování. Neziskové organizace mohou získávat finance z různých zdrojů, například z veřejných rozpočtů, od soukromých firem, od jednotlivců, nadací, ostatních institucí, ale mohou využívat i příjmy z vlastní činnosti.

Cílem bakalářské práce je na základě analýzy hospodaření Charity Zábřeh v letech 2008 - 2012 a provedeného dotazníkového šetření zhodnotit hospodaření této nestátní neziskové organizace a stanovit vhodné fundraisingové aktivity pro danou organizaci. Dotazníkové šetření je zaměřeno na ověření povědomí občanů o Charitě Zábřeh a ochotě přispívat na činnosti neziskových organizací, respektive Charity Zábřeh.

Bakalářská práce je členěna do pěti kapitol. První kapitolou je úvod bakalářské práce. Druhá kapitola pojednává o teoretickém vymezení neziskových organizací, jejich členění, funkci, klasifikaci a charakteristice. Jsou zde popsány formy neziskových organizací, přičemž více prostoru je věnováno církvím a náboženským společnostem, jelikož další část bakalářské práce se zaměřuje na Charitu Zábřeh. Dále je specifikován pojem fundraising, jeho plánování, metody a zásady. Další část se věnuje osobnosti fundraisera, jeho úkolech a tvorbě fundraisingového plánu. Poté se zaměřuje na fundraising v zahraničí (USA, Německo, Rakousko, Velká Británie, Švédsko). V závěru kapitoly jsou popsány jednotlivé formy financování neziskových organizací.

Třetí kapitola analyzuje hospodaření Charity Zábřeh. V úvodní části jsou popsány základní údaje o této organizaci, předmět její činnosti a organizační struktura. Dále je zde analyzováno hospodaření Charity za období let 2008 - 2012.

Čtvrtá kapitola je zaměřena na zhodnocení hospodaření Charity Zábřeh a stanovení fundraisingových aktivit pro danou organizaci. Podkladem pro návrhy a doporučení jsou také výsledky dotazníkového šetření. Pátou kapitolou bakalářské práce je závěr.

V bakalářské práci je použito několik metod vědeckého zkoumání. V druhé kapitole je použita deskriptivní metoda studia odborné literatury. V praktické kapitole na základě metody analýzy a komparace dat v rámci sledovaného období let 2008 - 2012 je zkoumáno hospodaření vybrané neziskové organizace.

Bakalářská práce vychází z nastudované odborné literatury týkající se neziskového sektoru, z platné legislativy České republiky, odborných článků v časopisech pojednávajících o fundraisingu v neziskových organizacích, internetových zdrojů a interních dokumentů organizace. Využívá i konzultací s pracovníky Charity Zábřeh.

Bakalářská práce se opírá o legislativu platnou k 1. 5. 2014.

2 Teoretická východiska neziskových organizací a podstata fundraisingu

Tato kapitola bakalářské práce je zaměřena na charakteristiku neziskových organizací. Jsou v ní popsány klasifikace, funkce neziskových organizací a vybrané formy neziskových organizací. Věnuje se fundraisingu, popisuje metody, plánování a zásady fundraisingu. Specifikuje osobnost fundraisera, jeho úkoly včetně fundraisingového plánu. Přínosem může být srovnání tuzemského fundraisingu se zahraničními zkušenostmi z této oblasti. Zabývá se financováním neziskových organizací, jsou v ní popsány jednotlivé zdroje financování.

2.1 Charakteristika neziskových organizací

Pojmy nezisková organizace (dále jen NO), nevýdělečná organizace, neziskový sektor jsou v České republice obecně používány, avšak tyto pojmy nejsou definovány žádným platným právním předpisem.

Jak tvrdí Růžičková (2011, s. 8): "neziskové organizace jsou ty, které nebyly založeny nebo zřízeny za účelem podnikání. Jsou to organizace, o jejichž činnost je jiný zájem, ať už státu, společnosti nebo určité skupiny lidí. Tyto organizace nemusí být vždy neziskové, i když nejsou zřízeny proto, aby zisku dosahovaly."¹

Bachmann (2011) tvrdí, že neziskové organizace nejsou založeny proto, aby dosahovaly zisk, který by byl rozdělován vlastníkům, ale z důvodu poskytování služeb (méně často i výrobě produktů) lidem, kteří tyto služby potřebují.²

Neziskové organizace lze charakterizovat těmito společnými znaky:

- jsou právníckými osobami (s výjimkou organizačních složek),
- nejsou založeny za účelem podnikání,
- nejsou založeny za účelem tvorby zisku,
- uspokojují konkrétní potřeby občanů a komunit,
- mohou, ale nemusí být financovány z veřejných rozpočtů.³

2.1.1 Neziskový sektor v kontextu národního hospodářství

Každé hospodářství lze členit na následující sektory:

¹ RŮŽIČKOVÁ, MERLÍČKOVÁ, Růžena. *Neziskové organizace: vznik, účetnictví, daně*. 2011. s. 8.

² BACHMANN, Pavel. *Management neziskové organizace*. 2011. s. 23.

³ ŠIMKOVÁ, Eva. *Management a marketing v praxi neziskových organizací*. 2012. s. 10.

- **ziskový (tržní) sektor** - představuje tzv. první sektor. Konkrétně jde o soubor subjektů, které jsou zakládány s primárním cílem dosáhnout zisk prostřednictvím statků prodávaných za tržní cenu. Tyto subjekty, které nazýváme podniky, nakládají majetkem financovaným vlastními zdroji (kapitálem), případně cizími zdroji (půjčkou). Nesou podnikatelské riziko, nemohou spoléhat na zdroje jiných subjektů. Fundraising se u podnikatelských subjektů neuzívá.
- **neziskový (netržní) sektor** - nositel fundraisingových aktivit, je souborem subjektů, které jsou zakládány s primárním cílem dosáhnout přímého užítku, který má většinou charakter veřejné služby. Tyto subjekty nakládají majetkem financovaným vlastními zdroji, které pocházejí buď od soukromých subjektů (zřizovatel, další subjekty), nebo od veřejných subjektů na základě přerozdělovacích procesů. Možné je i použití cizích zdrojů (půjček). Majetek je buď majetkem daného neziskového subjektu, nebo zůstává v držení veřejného subjektu, pokud je jeho zřizovatelem.⁴

Na neziskový sektor je možné se dívat ze dvou pohledů: jako na segment národního hospodářství (ekonomiky) a jako na prvek (projev) občanské společnosti. Tyto dva pohledy se nijak nevylučují, naopak, jeden podmiňuje druhý a společně charakterizují podstatu existence neziskových organizací.

Z ekonomického hlediska můžeme neziskový sektor definovat jako tu část hospodářství, která pracuje na neziskové bázi. Neziskový sektor tvoří spolu s komerčním sektorem tzv. smíšenou ekonomiku, tedy hospodářské prostředí, ve kterém se oba sektory podílejí na řešení ekonomických situací společně.⁵

2.1.2 Funkce neziskových organizací ve společnosti

V neziskovém sektoru působí dvě základní skupiny organizací. Jedná se o veřejné a soukromé instituce. Neziskové organizace působící ve veřejném sektoru zabezpečují veřejné statky, jsou řízeny veřejnou správou, a to státní správou a územní samosprávou. Jsou financovány z veřejných rozpočtů. Neziskové organizace působící v soukromém sektoru jsou financovány z financí soukromých fyzických a právnických osob, které se rozhodly vložit tyto

⁴ BOUKAL, Petr a kolektiv. *Fundraising pro neziskové organizace*. 2013. s. 15-16.

⁵ BAČUVČÍK, Radim. *Marketing neziskových organizací*. 2010. s. 37.

peněžní prostředky do konkrétní vymezené produkce nebo distribuce statků, aniž jim tento vklad přinese zisk.⁶

Mezi základní funkce neziskových organizací patří:

- **funkce ekonomická** - neziskové organizace mají nezanedbatelný národohospodářský význam svým začleněním do koloběhu výrobních faktorů, zboží a služeb, kdy působí například jako producent a spotřebitel statků, zaměstnavatel atd.,
- **funkce sociální** - zahrnuje jak výkon a poskytování specifických statků (sociální služby), tak možnost participace a uspokojování potřeb svých členů, potřeby sdružovat se, aktivně se podílet na činnosti dané organizace a zapojovat se i do života společnosti,
- **funkce politická** - může zahrnovat zájmy chránit jednotlivce, skupiny nebo celou společnost před porušováním lidských práv nebo ohrožování životního prostředí. Tato funkce významně přispívá k rozvoji demokracie, dává lidem možnost ovlivnit veřejnou politiku a veřejné mínění.⁷

2.1.3 Klasifikace neziskových organizací

Neziskové organizace se klasifikují podle různých kritérií, například:

- **podle kritéria zakladatele** se neziskové organizace člení na:
 - a) veřejnoprávní - založené státní správou nebo samosprávou,
 - b) soukromoprávní - založené soukromou fyzickou nebo právnickou osobou,
 - c) veřejnoprávní instituce - výkon veřejné služby je dán jako povinnost ze zákona.
- **podle kritéria globálního charakteru poslání** se neziskové organizace člení na:
 - a) veřejně prospěšné - jsou založeny za účelem uspokojování potřeb veřejnosti,
 - b) vzájemně prospěšné - jejich posláním je uspokojování svých vlastních zájmů.
- **podle kritéria způsobu financování** se neziskové organizace člení na:
 - a) financované zcela z veřejných rozpočtů,
 - b) financované zčásti z veřejných rozpočtů,
 - c) financované z různých zdrojů,
 - d) financované zejména ze svých vlastních příjmů.⁸

⁶ REKTOŘÍK, Jaroslav a kolektiv. *Organizace neziskového sektoru: základy ekonomiky, teorie a řízení*. 2010. s. 23.

⁷ Funkce neziskových organizací [online]. 2014.

⁸ REKTOŘÍK, Jaroslav a kolektiv. *Organizace neziskového sektoru: základy ekonomiky, teorie a řízení*. 2010. s. 40-41.

2.2 Charakteristika vybraných právních forem neziskových organizací

Neziskové organizace můžeme rozdělit podle poslání, které se snaží realizovat. Jedná se o organizace, které se zaměřují jak na čistou filantropii, tj. poskytování služeb druhým lidem bez ohledu na vlastní prospěch (např. organizace sociálních služeb pro zdravotně postižené), tak i naopak na ty, které jsou orientovány na obhajobu a zvýraznění vlastního prospěchu.

Podle celkového charakteru poslání organizace můžeme hovořit o tzv. veřejně prospěšných organizacích (orientují se na dobro druhých) a vzájemně prospěšných organizacích (vlastní prospěch).⁹

Dnem 1. ledna 2014 nabyl účinnosti zákon č. 89/2012 Sb., nový občanský zákoník (dále jen NOZ). Tento nový zákon nahradil zákon č. 40/1964 Sb., občanský zákoník. NOZ nově obsahuje právní úpravu určitých právních forem organizací, které jsou označovány jako neziskové, a nespolehá tedy již na samostatné zákony, jako tomu bylo do 31. 12. 2013.

2.2.1 Občanská sdružení (spolky)

Občanské sdružení (dále jen OS) je sdružení fyzických či právnických osob za účelem realizace společného zájmu. Za hospodaření sdružení odpovídá rada sdružení, která každoročně předkládá valné hromadě zprávu o hospodaření, včetně účetní závěrky.

Občanská sdružení byla nejčastější právní formou NO v České republice, což dokládá příloha č. 1 této bakalářské práce.

Občanská sdružení vznikala na základě zákona č. 83/1990 Sb., o sdružování občanů, ve znění pozdějších předpisů. S účinností NOZ došlo ke změně. Občanská sdružení, která k 28. 12. 2012 registrovalo Ministerstvo vnitra ČR, jsou od 1. 1. 2014 považována za spolky.

Spolek je upravován § 214 a násl. NOZ. Spolek je sdružení fyzických či právnických osob za účelem realizace společného zájmu (nenáboženského, nepolitického, nepodnikatelského charakteru), které registruje Ministerstvo vnitra ČR.

Spolky mohou hospodařit s movitým i nemovitým majetkem. Zásady hospodaření jsou upraveny stanovami, které jsou základním zakládacím dokumentem nezbytným pro registraci nového spolku.

⁹ BACHMANN, Pavel. *Management neziskové organizace*. 2011. s. 28.

Zdroje financování majetku spolku jsou zejména:

- dary a příspěvky právnických a fyzických osob;
- výnosy majetku;
- členské příspěvky (pokud jsou vybírány);
- dotace a granty;
- další dostupné možnosti.¹⁰

Založení spolku:

- spolek mohou založit minimálně tři osoby, které se dohodnou na znění stanov,
- kdokoliv svolá ustanovující schůzi, která následně schválí stanovy.

Stanovy musí být uloženy v úplném znění v sídle spolku.

Vedle své hlavní činnosti, kterou je dosahování stanoveného účelu, může spolek vyvíjet i tzv. vedlejší činnost, v rámci které může dokonce podnikat. Veškerý dosažený zisk je použit pro podporu činnosti spolku a dosahování účelu, za kterým byl založen. Zisk tedy není rozdělován mezi členy nebo zakladatele. Podnikání nebo jiná výtěžná činnost však nesmí být činností hlavní.¹¹

2.2.2 Zájmová sdružení právnických osob

Zájmová sdružení právnických osob (dále jen zájmová sdružení) byla samostatnou právnickou osobou, která se zakládala písemnou zakladatelskou smlouvou nebo schválením účelu založení na ustavující členské schůzi.

Právní způsobilosti nabývala zápisem do registru sdružení, který vedl krajský úřad místně příslušný podle sídla sdružení.¹²

Zájmová sdružení zanikala výmazem z registrace. Zájmové sdružení bylo právnickou osobou, jež odpovídala svým majetkem za nesplnění svých povinností.

Zájmová sdružení se zakládala:

- písemnou zakladatelskou smlouvou uzavřenou zakladateli,
- schválením založení sdružení na ustavující členské schůzi.

¹⁰ BOUKAL, Petr a kolektiv. *Fundraising pro neziskové organizace*. 2013. s. 18.

¹¹ Nová legislativa 2014 [online]. 2014.

¹² RŮŽIČKOVÁ, MERLIČKOVÁ, Růžena. *Neziskové organizace: vznik, účetnictví, daně*. 2011. s. 12.

Ke smlouvě nebo zápisu o ustavující členské schůzi musely být přiloženy stanovy a určení osob oprávněných jednat jménem sdružení, jež schválí zakladatelé nebo ustavující schůze. Stanovy musely obsahovat název sdružení, sídlo, předmět činnosti, vznik a zánik členství, práva a povinnosti členů, orgány sdružení a vymezení jejich působnosti a způsob zrušení a naložení s likvidačním zůstatkem.

Do konce roku 2013 byla zájmová sdružení právnických osob zakládána na základě zákona č. 40/1964 Sb., občanský zákoník. NOZ vlastní úpravu této právní formy právnické osoby neupravuje, proto od ledna 2014 již nejsou nová zájmová sdružení právnických osob zakládána.

2.2.3 Obecně prospěšné společnosti (ústavy)

Obecně prospěšné společnosti (dále jen OPS) jsou právnickými osobami, které byly upravovány zákonem č. 248/1995 Sb., o obecně prospěšných společnostech. Tento zákon je jedním z řady zákonů, které NOZ zrušil. Od 1. 1. 2014 tedy není možné zakládat nové OPS. Velmi podobnou právní formou jsou nově upravené ústavy, které jsou založeny na stejném principu jako OPS. Jejich úprava je však o něco volnější než u OPS, například mohou zakládat obchodní společnosti.¹³

Ústavy jsou upravovány § 402 a násl. NOZ. Ústavy jsou právnickou osobou, která poskytuje veřejnosti obecně prospěšné služby. Vznikají zejména v oblasti školství (soukromé školy), kultury (divadla, galerie, orchestry, knihovny), zdravotnictví (nestátní zdravotnická zařízení) a v oblasti sociální péče (sociální ústavy).

Ústavy jsou financovány převážně z veřejných rozpočtů měst, obcí, ministerstev, evropských fondů, nadačních prostředků a financování dary i sponzorskými příspěvky. Zakladatelé ústavu mohou do společnosti vložit peněžitý vklad, který je pak transparentně spravován. Tento vklad není povinný a jeho velikost je uvedena v zakládací smlouvě.¹⁴

Ústav se zakládá zakládací listinou, vzniká zápisem do veřejného rejstříku.

Ústavy mohou jako vedlejší činnost provozovat podnikatelskou činnost, zisk však může být použit jen k podpoře činnosti, pro niž byl založen, a k úhradě nákladů na vlastní správu.

¹³ Nová legislativa 2014 [online]. 2014.

¹⁴ BOUKAL, Petr a kolektiv. *Fundraising pro neziskové organizace*. 2013. s. 19.

Statutárním orgánem ústavu s nárokem na odměnu je ředitel. Správní rada dohlíží na ředitele, rozhoduje o hlavních finančních otázkách.

Povinnosti ústavu:

- pokud výše čistého obratu překročí 10 milionů Kč je nutný audit (není-li statutem stanoveno méně),
- neurčí-li zakladatelská listina jinak, vyhotovuje ústav výroční zprávu, kterou zveřejňuje nejpozději do šesti měsíců po skončení účetního období ve sbírce listin příslušného rejstříku,
- nebude-li ústav dlouhodobě naplňovat svůj účel, může ho soud na návrh zrušit.¹⁵

2.2.4 Nadace a nadační fondy

Právní úpravu nadací a nadačních fondů vymezoval do 31. 12. 2013 zákon č. 227/1997 Sb., o nadacích a nadačních fondech, který byl NOZ zrušen. Od 1. 1. 2014 upravuje nadace § 306 a násl. NOZ a nadační fondy jsou upravovány § 394 a násl. NOZ.

Nadace jsou účelová sdružení majetku zřízená pro dosahování obecně prospěšných cílů. Nadace a nadační fondy jsou organizace spravující finanční prostředky nebo majetek (tzv. nadační jmění), které do nich byly vloženy. Z výnosů tohoto majetku pak financují obecně prospěšné aktivity ostatních organizací nebo jednotlivců.

Zřizovatelem nadace může být fyzická či právnická osoba buď jednotlivě, nebo společně.

Nadace nebo nadační fond se zřizuje písemnou smlouvou, tzv. nadační listinou. Nadační listina musí obsahovat sídlo nadace, zakladatele, účel, pro který byla nadace založena. Statutárním orgánem nadace je tříčlenná správní rada. Dalším orgánem nadace je tříčlenná dozorčí rada, popř. revizor u nadací s nadačním kapitálem do 5 milionů Kč.¹⁶

Nově mohou nadace v rámci své vedlejší činnosti podnikat, zisk z podnikání však musí použít výlučně na podporu své hlavní činnosti.

Nadace vzniká dnem zápisu do veřejného rejstříku. Současně s nadační listinou, případně do jednoho měsíce ode dne vzniku nadace, musí být vydán statut nadace.

¹⁵ Nová legislativa 2014 [online]. 2014.

¹⁶ BACHMANN, Pavel. *Management neziskové organizace*. 2011. s. 38-41.

2.2.5 Církvě a náboženské společnosti

Církví a náboženskou společností je dobrovolné společenství osob s vlastní strukturou, orgány, vnitřními předpisy, náboženskými obřady a projevy víry, založené za účelem vyznávání určité náboženské víry, ať veřejně, nebo soukromě, a zejména s tím spojené shromažďování za účelem bohoslužeb, vyučování a duchovních služeb.

Jsou zakládány na základě zákona č. 3/2002 Sb., o svobodě náboženského vyznání a postavení církví a náboženských společností, ve znění pozdějších předpisů.¹⁷

Církvě a náboženské společnosti jsou právnickou osobou, vznikají dnem registrace na Ministerstvu kultury ČR, které současně přidělí identifikační číslo a tuto skutečnost oznámí Českému statistickému úřadu. Návrh na registraci podává nejméně tříčlenný přípravný orgán, osoby musí být starší 18 let, musí mít způsobilost k právním úkonům a být občany ČR nebo cizinci s trvalým pobytem v ČR.

Ministerstvo kultury ČR vede následující rejstříky:

- Rejstřík registrovaných církví a náboženských společností,
- Rejstřík svazů církví a náboženských společností,
- Rejstřík církevních právnických osob.

Církvím a náboženským společností, které měly do roku 2012 zvláštní právo být financovány na základě zákona č. 218/1949 Sb., o hospodářském zabezpečení církví a náboženských společností státem, ve znění pozdějších předpisů, stát poskytoval úhradu osobních požitků duchovních, působících jako zaměstnanci církví a náboženských společností. Celkový rozsah úhrady na tyto požitky stanovoval státní rozpočet. K 1. 1. 2013 vstoupil v účinnost zákon č. 428/2012 Sb., o majetkovém vyrovnání s církvemi a náboženskými společnostmi, ve znění pozdějších předpisů, kterým byl dosavadní model financování církví a náboženských společností ukončen. Od 1. 1. 2013 je dotčeným církvím a náboženským společností, které uzavřou se státem smlouvu o vypořádání, vyplácena ze státního rozpočtu finanční náhrada a po dobu 17 let od nabytí účinnosti zákona mají dotčené církve a náboženské společnosti nárok na příspěvek na podporu činnosti.¹⁸

Zdrojem financování církví a náboženských společností mohou být výnosy z vlastního majetku. Objemově nižší, avšak celkem stále, jsou církevní sbírky mezi věřícími v kostelích

¹⁷ STEJSKAL, J., H. KUVÍKOVÁ a K. MAŤÁTKOVÁ. *Neziskové organizace - vybrané problémy ekonomiky: se zaměřením na nestátní neziskové organizace*. 2012. s. 77.

¹⁸ Financování církví [online]. 2014.

a modlitebnách. Círky a náboženské společnosti mají možnost požádat o grant na své kulturní a náboženské aktivity z programů Ministerstva kultury ČR. Využívají státní dotace z Ministerstva školství, mládeže a tělovýchovy ČR k financování vzdělávacích a výchovných zařízení, Ministerstva práce a sociálních věcí ČR v oblasti sociální a Ministerstva zdravotnictví ČR v oblasti charitativní péče o nemocné občany. Zdrojem financování jsou také dary právnických a fyzických osob tuzemských i zahraničních.

Círky a náboženské společnosti zanikají nabytím právní moci rozhodnutí o zrušení jejich registrace. Po zrušení registrace musí být provedena likvidace. Zrušení s likvidací se nevyžaduje, pokud práva a závazky církve nebo náboženské společnosti přecházejí na jinou církev nebo náboženskou společnost.¹⁹

2.3 Fundraising

Pojem fundraising se do češtiny nepřekládá. V originále je složen ze dvou výrazů: fund, což znamená zásoba, kapitál, rezerva, a raise, což je pozvednout, opatřit, zřídit. V překladu by tedy mohl znamenat opatření kapitálu či zásob. Nejedná se pouze o získávání finančních prostředků, ale také například dobrovolníků.

Fundraising je velmi frekventovanou kategorií spojenou s neziskovým sektorem. Jejím obsahem je soubor činností zaměřených na zdrojové zajištění neziskové organizace založené za účelem konkrétního poslání.²⁰

Fundraising se především skládá ze dvou navzájem úzce propojených částí: získávání dárců a udržování dobrých vztahů s nimi.²¹

2.3.1 Vymezení pojmu fundraising

Fundraising je systematická činnost, jejímž výsledkem je získání finančních či jiných prostředků na obecně prospěšnou činnost organizací nebo jednotlivců. Organizacemi bývají zpravidla nestátní neziskové organizace (dále jen NNO), organizační složky územně samosprávných celků, příspěvkové organizace (vzdělávací instituce, nemocnice, zařízení sociální péče atd.), obce, mikroregiony, kraje, církve, v některých státech i politické strany a v neposlední řadě i podnikatelské subjekty poskytující veřejně prospěšnou službu. Oslovenými dárči bývají jednotlivci (mecenáši nebo sponzoři), firmy, nadace, státní úřady,

¹⁹ RŮŽIČKOVÁ, MERLÍČKOVÁ, Růžena. *Neziskové organizace: vznik, účetnictví, daně*. 2011. s. 18-20.

²⁰ BOUKAL, Petr a kolektiv. *Fundraising pro neziskové organizace*. 2013. s. 15.

²¹ MACHÁLEK, Petr a Jitka NESRSTOVÁ. *Základy fundraisingu a projektového managementu*. 2012. s. 11.

orgány místní nebo krajské (regionální) samosprávy, orgány Evropské unie (dále jen EU). V rámci fundraisingu lze též pořádat benefiční akce, prodávat určité výrobky nebo služby či organizovat kluby přátel, jejichž členové pravidelně přispívají na činnost podporované organizace.²²

Fundraising se netýká jenom peněz, ale také získávání podpory formou darování služeb nebo výrobků, případně získáváním dalších příznivců a dobrovolníků. Fundraising je proces. Je tvořen provázanými aktivitami, které organizace musí v běžném provozu provést tak, aby si zajistila dostatečné zdroje - peníze, zázemí a lidi. Fundraising ale není v organizaci samostatný proces. Stejně jako jsou v podnikání úspěšné ty podniky, které umění uplatnit marketingové řízení, tak i úspěch neziskové organizace má souvislost s fundraisingovým řízením.²³

2.3.2 Postup plánování fundraisingu

Při plánování fundraisingu by měl být dodržen následující postup:

- definovat poslání organizace - stručně, jasně, výstižně, aby s ním byl srozuměn každý člen organizace a uměl ho reprodukovat,
- určit konkrétní a měřitelné cíle - dárci bude jasné, že jsou dosažitelné,
- vypracovat realizační a časový plán aktivit, na základě čehož se zpracuje roční rozpočet,
- ověřit, zda organizace skutečně reaguje na potřeby ve společnosti,
- uvažovat o zapojení dobrovolníků do fundraisingových akcí,
- vybrat pro danou situaci nejvhodnější fundraisingové metody,
- sestavit seznam možných zdrojů,
- specifikovat okruh dárců,
- požádat o dar,
- informovat dárce o použití jeho daru,
- snažit se o obnovení nebo zvýšení daru.²⁴

2.3.3 Metody fundraisingu

Mezi metody fundraisingu patří zejména:

²² ŠEDIVÝ, Marek a Olga MEDLÍKOVÁ. *Úspěšná nezisková organizace*. 2011. s. 134.

²³ Tamtéž. s. 65.

²⁴ REKTOŘÍK, Jaroslav a kolektiv. *Organizace neziskového sektoru: základy ekonomiky, teorie a řízení*. 2010. s. 98.

- *grantový fundraising* - organizace si najde grantovou uzávěrku, kterou vypíše nadace, ministerstvo, obec, kraj nebo kdokoliv jiný. Podle instrukcí vyplní grantový formulář, ve kterém popíše, jaký problém hodlá řešit, jaký je cíl jejího projektu. Popíše aktivity, výstupy a přiloží rozpočet a další požadované přílohy;
- *individuální neanonymní fundraising* - jde o to, že organizace si buduje rezervoár jednorázových nebo v ideálním případě pravidelných dárců. Je s nimi v kontaktu, má na ně maily a adresy. Může je o své práci informovat, zvat na akce;
- *individuální anonymní fundraising* - zde se řadí hlavně sbírky, různé kasičky, DMSky, sbírky zprostředkované televizí nebo rozhlasem. Tato metoda se doporučuje hlavně tehdy, když organizace potřebuje shromáždit peníze rychle. Mezi nejznámější a nejúspěšnější sbírku patří Tříkrálová sbírka, Pomozte dětem atd.;
- *firemní fundraising* - jde o snahu získat dar od firem. Někdy je tento druh fundraisingu na hraně s grantovým. Například v případě, že firma má své formuláře pro žádosti o granty nebo dary.²⁵

2.3.4 Zásady

Úspěšný fundraising vyžaduje respektování určitých zásad. Jedná se o tyto zásady:

- *zásada komplexnosti* - fundraising není jen metoda, fundraising je především o lidech. Jde o budování vztahu mezi dávajícím a obdarovaným. Obdarovaný, tedy nezisková organizace, musí být přesvědčen o správnosti svého konání. Jen nadšený fundraiser může zaujmout a zajistit podporu pro svou neziskovou organizaci. Z tohoto důvodu se doporučuje spíše interní fundraising než fundraising externí.
- *zásada začlenění* - základní zásadou je vědět, proč fundraising probíhá. Základní členění fundraisingu je:
 - fundraising pro přežití;
 - fundraising k rozšíření a rozvoji neziskové organizace (nové projekty);
 - fundraising k omezení závislosti neziskové organizace na podporovatelích (více variant zdrojů);
 - fundraising k budování podpory (stabilní okruh podporovatelů);
 - fundraising k vytvoření udržitelné nestátní neziskové organizace.

²⁵ Fundraisingové metody [online]. 2014.

- *zásada aktivity* - fundraising vyžaduje neustálou iniciativu. Jde o nezbytnou zásadu, protože boj o zdroje je neustále silnější a v této oblasti probíhá mezi NNO největší konkurence.
- *zásada strategičnosti* - fundraising je součástí strategického řízení NNO. Již při založení NNO se formuluje vedle poslání i filozofie zdrojového pokrytí. Rozhodnutí, zda usilovat o zdroje z veřejných rozpočtů, zda bude do zdrojové struktury zapojen zisk z vedlejší činnosti či zda budou osloveny další subjekty, musí být přijato hned při založení NNO.
- *zásada vzdělávání okolí* - úspěch fundraisingu závisí na komunikaci s okolím NNO. Součástí komunikace musí být průběžné vysvětlování poslání, obsahu činnosti a motivace NNO k jejich realizaci.
- *zásada pravdivosti* - fundraising musí být vždy založen na pravdivých informacích. Pro vytvoření vnější důvěry je nutná komplexní transparentnost fungování NNO. Předpokladem úspěšného fundraisingu je otevřenost NNO, což znamená zveřejňování zásadní informace o činnosti a hospodaření, i když to není vynuceno legislativní normou.
- *zásada poděkování* - "děkuji" je klíčové slovo pro fundraisera. Je důležité poděkovat za sebemenší dar, a to včas a adekvátním způsobem. Poděkování včetně informace o využití daru by mělo být dárci odesláno nejpozději do čtrnácti dnů.
- *zásada optimismu* - pro fundraisera je důležitá optimistická mysl. Ne každá žádost je úspěšná a tuto skutečnost je nutné přijmout.
- *zásada výsledku* - velmi důležitou informací je porovnání výše shromážděných prostředků prostřednictvím konkrétní fundraisingové metody s náklady na její použití.²⁶

2.4 Osobnost fundraisera

Člověk, který se fundraisingem v organizaci zabývá, vykonává fundraisingové aktivity, se nazývá fundraiser. Praxe českých neziskových organizací ukazuje, že v České republice vykonává funkci fundraisera:

²⁶ BOUKAL, Petr a kolektiv. *Fundraising pro neziskové organizace*. 2013. s. 47, 52, 58, 63-65.

- **interní fundraiser**, který pracuje přímo v organizaci (člen správní rady, vedoucí organizace, někdo z top managementu, specializovaný zaměstnanec, či dobrovolník/příznivec organizace),
- **externí, najímaný fundraiser popř. konzultant**, který je smluvně zavázán klientovi (organizaci).

Dobry fundraiser umi na zaklade sve zkusenosti zajistit pro organizaci vsechny vyjmenovane aktivity, jako je strategické poradenství či administrace projektů. Na fundraisera jsou kladeny nároky na takové schopnosti a dovednosti jako je umění požádat o dar, umění argumentace, vyjednávání, ovlivňování a přesvědčování, dále analytické a kreativní myšlení, či organizační schopnosti. V neposlední řadě je důležité i umění jednat s lidmi, neboť fundraiser nezískává peníze, ale především člověka - nutný je projevený zájem o člověka samotného, jaké je jeho přesvědčení, zájmy, názory. Od fundraisera se také očekává, že to bude silná, sympatická, vytrvalá, pohotová osobnost a především zapálená pro poslání a činnost organizace, neboť nejlépe přesvědčí ten, kdo je sám přesvědčený. Vzhledem k základnímu stavebnímu kameni, kterým je důvěryhodnost, by se také mělo jednat o důvěryhodného a pravdomluvného člověka. Celkově vzato, od fundraisera se očekává mnohé, což může být důvod vysoké fluktuace v tomto oboru.²⁷

Fundraiser pracuje na tom, aby znal své dárcce co nejlépe. Individuální a firemní fundraising je založen na osobních kontaktech a vztazích. Jakékoli informace, ať již z pracovního, nebo osobního života dárce, jsou pro fundraisera důležité. Čím více informací o dárci fundraiser získá, tím lépe může odhadnout jeho potřeby. I zde platí, že dar fundraiser získá, pokud jeho nabídka přesně odpovídá dárcovým potřebám.

Každý fundraiser by si měl vytvořit svůj osobitý styl. Měl by se společensky angažovat, absolvovat nejrůznější schůzky, setkání, snídaně, obědy, večere, společenské večírky a benefiční akce. Úspěšný fundraiser tráví většinu svého času v terénu.

Každý profesionální fundraiser musí počítat s nepravidelnou pracovní dobou. Práce fundraisera je časově náročná a také jsou v ní častá zklamání. Například, když dárcce podpořil

²⁷ REKTOŘÍK, Jaroslav a kolektiv. *Organizace neziskového sektoru: základy ekonomiky, teorie a řízení*. 2010. s. 94.

jinou organizaci, úřad nevybral daný projekt. Uvádí se, že dobrý fundraiser má úspěšnost 5-10 %.²⁸

2.4.1 Úkoly fundraisera

Fundraising nemusí mít v organizaci na starosti jedna osoba, i když jde o častou praxi. Snem každé správní rady a ředitele jsou lidé, kteří myslí fundraisingově bez ohledu na to, jakou pracovní pozici zastávají.

Úkoly fundraisera jsou následující:

- vede spolupracovníky, aby mysleli fundraisingově,
- připravuje plán fundraisingu, podílí se na tvorbě zdrojového rozpočtu,
- připravuje rozpočet nákladů na samotný fundraising a aktivity a akce s ním spojené,
- tipuje jednotlivé zdroje a plánuje, jakými metodami je oslovit,
- kreativně vymýšlí nové přístupy k oslovení dárců,
- účastní se setkání statutárních orgánů (správní rady),
- koordinuje jednotlivé fundraisingové aktivity,
- plánuje, připravuje a podílí se na realizaci fundraisingových kampaní a akcí,
- vede databázi dárců,
- vyhledává a oslovuje nové dárcce,
- komunikuje s dárci a pracuje na rozvoji vztahů s nimi,
- reprezentuje organizaci na vybraných akcích,
- odpovídá za vystavování řádných daňových dokladů dárcům,
- schvaluje darovací smlouvy a smlouvy o reklamě,
- vyhodnocuje efektivitu fundraisingu,
- podílí se na tvorbě projektů, připravuje a píše žádosti o dotace a granty,
- připravuje fundraisingové texty dopisů a e-mailů,
- připravuje poštovní rozesílky,
- odpovídá za legislativní zajištění plánovaných akcí,
- spolupodílí se na zajištění výrobků a služeb a jejich prodeji,
- zajišťuje propagaci,

²⁸ ŠEDIVÝ, Marek a Olga MEDLÍKOVÁ. *Úspěšná nezisková organizace*. 2011. s. 68-69.

- spolupodílí se na cenotvorbě produktů.²⁹

2.4.2 Fundraisingový plán

Každá organizace by si měla své fundraisingové aktivity plánovat, a to nejen z důvodu zjištění potřebného rozsahu prostředků včetně lidských zdrojů pro realizaci svých cílů, ale také z důvodu posílení stability, důvěryhodnosti a konkurenceschopnosti organizace.

K tomu, aby mohl proces fundraisingu v organizaci efektivně probíhat, je zapotřebí určit cíle, které by měly být v určeném časovém horizontu dosaženy. Plán pro fundraising vychází z finančního rozpočtu celé organizace. V praxi jsou nejběžnější roční finanční rozpočty, které vznikají na podzim předcházejícího roku. Výhodné je nejdříve vytvořit nákladový rozpočet a zjistit, jaké množství finančních prostředků bude potřeba v dalším roce.³⁰

2.5 Fundraising v zahraničí

Každá společnost i každý stát má svou historii. Na jejím základě lze pochopit mnohé vzorce chování lidí, určit specifika i společné momenty s ostatními společnostmi a státy. Lze rozlišit několik oblastí, které se liší významem a pozicí NNO a v souvislosti s tím i pojetím fundraisingu. Dané oblasti se vztahují ke konkrétním teritoriím, bližší vymezení je ale spíše národnostní, důležitým aspektem je víra a význam církve nebo náboženské společnosti. Z tohoto pohledu rozlišujeme oblast anglosaskou (Velká Británie, USA), německou (Rakousko, Německo), skandinávskou (Švédsko), románskou (Itálie, Španělsko) a ostatní (arabský svět).³¹ Přílohu č. 2 tvoří charakteristika fundraisingu ve vybraných státech.

2.6 Financování neziskových organizací

Každá organizace národního hospodářství potřebuje ke své činnosti finanční prostředky. Ziskové organizace získávají finance ze své podnikatelské aktivity. Neziskové organizace, které většinou nepodnikají, musí finanční prostředky získat z jiných zdrojů, kterými jsou:

- veřejná správa (státní správa a samospráva);
- individuální dárci - jednotlivci;
- firmy;
- nadace a nadační fondy;

²⁹ ŠEDIVÝ, Marek a Olga MEDLÍKOVÁ. *Úspěšná nezisková organizace*. 2011. s. 72-73.

³⁰ Tamtéž. s. 74.

³¹ BOUKAL, Petr a kolektiv. *Fundraising pro neziskové organizace*. 2013. s. 199.

- ostatní instituce;
- příjmy z vlastní činnosti.

Při plánování fundraisingu je důležité dobře rozhodnout, jaké zdroje budou využity, a naplánovat k vybraným zdrojům efektivní metody.³²

2.6.1 Veřejná správa

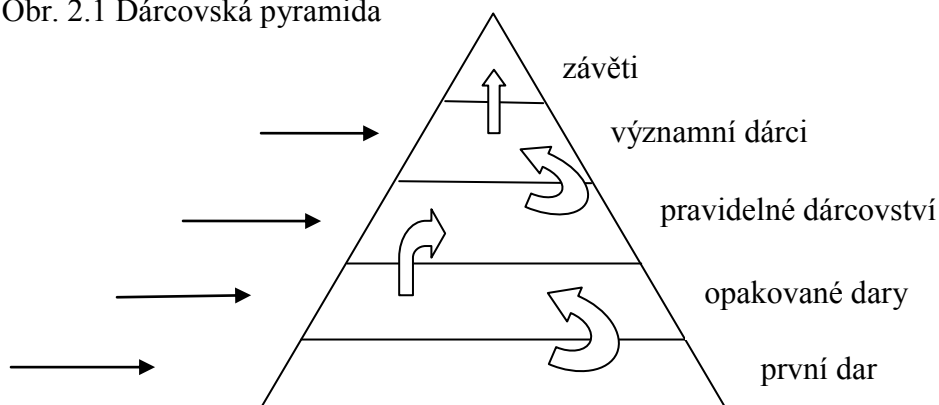
Ve své činnosti by měla NO vycházet ze základního dokumentu Hlavní oblasti státní dotační politiky vůči NNO. Každý rok je schvaluje vláda a určuje v nich, jaké oblasti jsou pro následující roky prioritní a která ministerstva si mezi sebou podporu dané oblasti rozdělí. Kromě ministerstev mohou NO veřejnou podporu získat i prostřednictvím různých státních fondů a agentur (například Státní fond životního prostředí ČR nebo Státní fond kultury ČR). Vlastní dotační programy má i řada obcí.³³

2.6.2 Individuální dárci - jednotlivci

Jedná se o jednotlivce, kteří věnují dar neziskové organizaci z osobních příjmů. Ať už jednorázově nebo dárci, kteří posílají pravidelný drobný dar nebo věnují významnější finanční prostředky.

Pro podrobnější popis tohoto zdroje vzhledem k jeho různorodosti se používá pyramida dárců, kterou ilustruje Obr. 2.1. Dárcovská pyramida popisuje vývoj možnosti použití fundraisingových metod pro jednotlivé skupiny individuálních dárců a také je vhodným nástrojem pro plánování péče o dárece.

Obr. 2.1 Dárcovská pyramida



Zdroj: MACHÁLEK, Petr a Jitka NESRSTOVÁ. *Základy fundraisingu a projektového managementu*. s. 79. Vlastní zpracování.

³² ŠEDIVÝ, Marek a Olga MEDLÍKOVÁ. *Public relations, fundraising a lobbying pro neziskové organizace*. 2012. s. 46-47.

³³ MACHÁLEK, Petr a Jitka NESRSTOVÁ. *Základy fundraisingu a projektového managementu*. 2012. s. 16-17.

Pyramida zobrazuje individuální dárci neziskové organizace. Šipky vně obr. 2.1 zobrazují směry, kterými dárce do pyramidy vstupují. Šipky uvnitř znázorňují, kudy se následně dárce posouvají v závislosti na systému péče, který jim nezisková organizace poskytuje a jaké metody jednotlivým skupinám dárců nabízí. Poukázal-li organizaci někdo první dar, bude třeba dárce motivovat, aby svou podporu zopakoval. Má-li dárce s neziskovou organizací dobré zkušenosti, může se rozhodnout poukázat organizaci významný dar. Na samém vrcholu pyramidy se nacházejí ti dárce, které si organizace naklonila natolik, že na ni mysleli i ve své poslední vůli.

Co se týká fundraisingových metod, má smysl je používat jednak proto, aby dárce do pyramidy vstoupili, a dále proto, aby se mohli posouvat v pyramidě nahoru. V pyramidě totiž platí tzv. Paretovo pravidlo, které - aplikováno na tento případ říká, že 80 % dárců v dolní části pyramidy přinese organizaci 20 % z celkové částky darů a 20 % dárců v horní části pyramidy přinese 80 % z celkové částky darů. Převáděno na množství úsilí a práce je zřejmé, že 80 % úsilí přináší 20 % příjmů.

I přesto, že je vydáno takové úsilí na relativně málo příjmů, je potřeba pracovat se spodními částmi pyramidy, protože tam se rekrutují pravidelní a významní dárce.³⁴

2.6.3 Firmy

V roce 2012 uplatnilo v České republice téměř 20 000 firem dary v celkové výši 2,5 miliardy korun, v roce 2011 to bylo 2,6 miliardy korun a v roce 2010 se jednalo o 2,4 miliardy korun.³⁵

Firmy se mohou rozdělit na dvě velké podskupiny - malé a střední podniky a velké podniky a korporace. Schvalovací procesy v malých a středních firmách jsou diametrálně odlišné od schvalování daru v korporaci nebo velké firmě.³⁶

Firemní fundraising je v České republice na vysoké úrovni. Součástí fungování významného počtu firem, především těch velkých, je podpora neziskového sektoru. Nemusí jít vždy o systematickou a sofistikovanou podporu, ale mnohé firmy pomáhají alespoň nějak.

³⁴ ŠEDIVÝ, Marek a Olga MEDLÍKOVÁ. *Public relations, fundraising a lobbying pro neziskové organizace*. 2012. s. 49-50.

³⁵ Společenská odpovědnost firem [online]. 2014.

³⁶ MACHÁLEK, Petr a Jitka NESRSTOVÁ. *Základy fundraisingu a projektového managementu*. 2012. s. 97.

To je velká výhoda oproti jiným státům, zejména např. ve srovnání s USA, kde je zase daleko více rozšířeno dárcovství jednotlivců.

2.6.4 Nadace a nadační fondy

Komunikace s nadacemi a nadačními fondy je na pomezí mezi jednáním s úředníkem krajského úřadu a zástupcem oddělení společenské odpovědnosti firem. Pro nadace a nadační fondy platí podobná pravidla jako pro komunikaci s úředníky, i když míra byrokracie bývá ve většině případů významně nižší.

S pracovníky nadací a nadačních fondů se vyplatí dostatečně komunikovat. Základem je dobře zpracovaný projekt, eventuálně žádost o grant. Nadace a nadační fondy většinou rozhodují skupinově. Obvykle rozhoduje správní rada nebo pověřená skupina expertů, jejichž rozhodnutí schvaluje správní rada.

2.6.5 Příjmy z vlastní činnosti

Některé NO mohou dosahovat příjmů z prodeje vlastních produktů - výrobků nebo služeb. Ač se příjmy z vlastní činnosti zařazují do fundraisingu, jde o procesy, které popisuje a řeší marketing. V něm samozřejmě platí podobné komunikační zásady jako ve fundraisingu, celá strategie je ale více zaměřena na prodej jako takový a uplatňuje se marketingový mix, který je primárně zaměřen na budování vztahu se zákazníky - kterými mohou být pro neziskové organizace jak vlastní klienti, tak dárci organizace.³⁷

³⁷ ŠEDIVÝ, Marek a Olga MEDLÍKOVÁ. *Public relations, fundraising a lobbying pro neziskové organizace*. 2012. s. 55-56.

3 Analýza hospodaření vybrané nestátní neziskové organizace

Úvod této části bakalářské práce je věnován charakteristice Charity Zábřeh. Je zde popsána její organizační struktura, struktura poskytovaných služeb. Jsou zde podrobně rozebrány výnosové a nákladové položky. Tyto informace jsou nutné pro další práci, kterou je analýza hospodaření Charity Zábřeh za období 2008 - 2012.

3.1 Charakteristika Charity Zábřeh

Na základě zřizovacího dekretu č. CZ - 18/93 ze dne 2. 12. 1993 byla olomouckým arcibiskupem Mons. Janem Graubnerem zřízena Charita Zábřeh na Moravě jako účelové zařízení římskokatolické církve s delegovanou právní subjektivitou. Změnou dekretu č. j. 26/99 ze dne 28. 1. 1999 byl na základě žádosti Charity Zábřeh na Moravě změněn název na Charitu Zábřeh.

Charita Zábřeh je základní složkou Arcidiecézní charity Olomouc, která je součástí organizace Charita Česká republika a Caritas Internationalis - mezinárodní společenství charit.

Charita Zábřeh je nestátní neziskovou organizací - účelovým zařízením římskokatolické církve s vlastní právní subjektivitou. Je evidována u Ministerstva kultury ČR podle ustanovení § 16 zákona č. 3/2002 Sb., o církvích a náboženských společnostech, ve znění pozdějších předpisů, pod číslem 8/1-02-727/1996. U Krajského úřadu v Olomouci je zaregistrována jako nestátní zdravotnické zařízení a poskytovatel sociálních služeb.

Posláním organizace je projevat milosrdnou lásku skutky, a tak naplňovat křesťanské učení o lásce k člověku. Vyhledává potřebné a poskytuje pomoc lidem v nepříznivé životní situaci bez rozdílu vyznání, rasy, rodinného uspořádání, zdravotního stavu, náboženství a kultury a podporuje jejich začlenění do běžného života. Služby poskytuje především na území děkanátu Zábřeh a podle možností kdekoli v České republice i v zahraničí.

3.2 Řízení organizace a organizační struktura

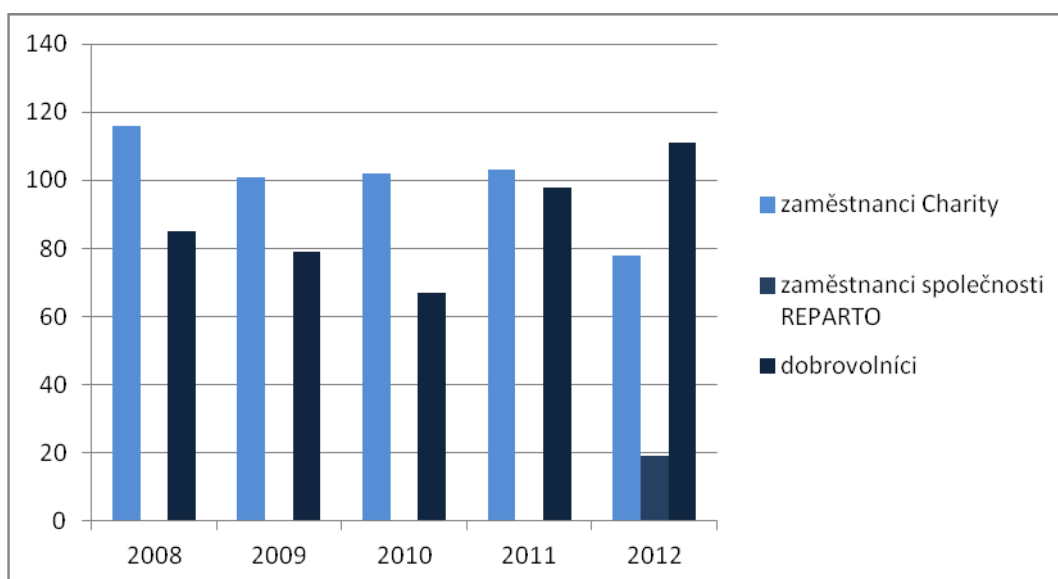
Statutárním orgánem Charity Zábřeh je na základě jmenovacího dekretu ředitel. Jeho volební období je čtyřleté, může být zvolen opakovaně. Práva a povinnosti ředitele se řídí stanovami charity. Ředitele jmenuje a odvolává diecéze - biskup nebo osoba jím pověřená. Závažná rozhodnutí ředitele jsou podmíněna souhlasem příslušné rady. Poradním orgánem ředitele je Rada Charity (dále jen RCH), která musí být nejméně tříčlenná. K 1. 4. 2014 RCH

tvoří předseda a šest členů. Kontrolním orgánem zřizovatele je revizní komise (dále jen RK), která se skládá z předsedy RK a dvou členů.

Počet zaměstnanců je kolísavý, což je patrné z grafu 3.1. V grafu 3.1 je zachycen i počet dobrovolníků, kteří spolupracují s Charitou Zábřeh. Dobrovolník je člověk, který věnuje svůj volný čas, své schopnosti a dovednosti ve prospěch ostatních, bez jakéhokoliv nároku na odměnu. Důvody k dobrovolnictví bývají většinou následující: potřeba pomáhat druhým, měnit svět k lepšímu, získat vlastní pocit uspokojení a naplnění, navázat nová přátelství, získat zkušenosti a dovednosti. Dobrovolníci jsou rozděleni do dvou skupin. Jednu skupinu tvoří dlouhodobí dobrovolníci, kteří pomáhají zajišťovat pravidelný chod na některých střediscích. Druhou skupinou jsou jednorázoví dobrovolníci, které Charita Zábřeh využívá například při Tříkrálové sbírce a humanitárních sbírkách.

V polovině roku 2012 Charita Zábřeh realizovala prozatím největší organizační změnu - došlo k odloučení úseku chráněných dílen a pracovišť, který byl díky legislativním změnám v zákoně č. 435/2004 Sb., o zaměstnanosti, ve znění pozdějších předpisů, převeden pod nově zřízenou firmu REPARTO Zábřeh s. r. o. V témže roce došlo ke zrušení šicí dílny. Dílna se zaměřovala na šití nových a opravy stávajících oděvů. Do sortimentu patřily převážně pracovní a církevní oděvy, ale také konfekční a zakázkové šití. Důvodem k ukončení činnosti byla cenová nekonkurenceschopnost. Organizační struktura organizace tvoří Přílohu č. 3.

Graf 3.1 Vývoj počtu zaměstnanců a dobrovolníků v letech 2008 - 2012



Zdroj: Interní materiály Charity Zábřeh. Vlastní zpracování.

Každý nový zaměstnanec je seznámen s Kodexem Charity České republiky (dále jen kodex). Kodex je vodítkem pro zaměstnance při vytváření společného postoje k charitní službě. Umožňuje zaměstnancům identifikovat se s posláním charity, jejími zásadami a hodnotami, a zároveň jim poskytuje základní kritéria, podle kterých se mají orientovat při své práci.

Všichni zaměstnanci se i nadále odborně vzdělávají - absolvují přednášky, semináře a kurzy s odbornou tematikou. Například v roce 2012 absolvovalo čtrnáct sester z charitní ošetrovatelské a pečovatelské služby certifikované kurzy, které byly spolufinancované Evropskou unií z Evropského sociálního fondu. Jednalo se například o Kurz rehabilitačního ošetrovatelství pro pacienty se sníženou soběstačností nebo Kurz kanylace periferní žíly. Tři pracovníci úspěšně ukončili Kurz pro pracovníky v sociálních službách, který byl hrazen Českou asociací pečovatelských služeb. Devět sester absolvovalo Kurzy bazální stimulace a Psychosociální výcvik, které byly hrazeny z projektu Ministerstva práce a sociálních věcí ČR Vzdělávejte se pro růst, na jehož realizaci se podílel Úřad práce ČR.

3.3 Struktura poskytovaných služeb

Předmět činnosti Charity Zábřeh je uveden v Rejstříku církevních právnických osob vedeném Ministerstvem kultury ČR.

Předmětem činnosti je:

- *Hlavní činnost:*
 - charitativní činnost,
 - pořádání sbírek, účelových a humanitárních akcí,
 - zřizování a provozování charitativních neziskových služeb, domovů, ústavů, zdravotnických a jiných zařízení.
- *Vedlejší činnost:*
 - výroba konfekčních textilních výrobků,
 - maloobchod v nesespecializovaných prodejnách,
 - maloobchod s knihami,
 - ambulantní nebo terénní sociální služby.

3.3.1 Charitní ošetrovatelská a pečovatelská služba

Charitní ošetrovatelská a pečovatelská služba (dále jen CHOPS) představuje komplexní domácí péči. Jedná se o odbornou zdravotnickou, sociální a psychologickou pomoc lidem v jejich domácím prostředí a jejich rodinám. Jde o služby převážně lidem starým, nemocným a opuštěným, kteří potřebují zdravotní péči a sami nejsou schopni si ji zajistit nebo nejsou natolik pohybliví, aby docházeli na ošetření k praktickému či jinému odbornému lékaři, ale přitom jejich zdravotní stav nevyžaduje hospitalizaci v nemocnici. Jejím cílem je umožnit člověku žít důstojně svůj život v domácím prostředí, v prostředí na které je zvyklý. Součástí CHOPS je i půjčovna zdravotních, kompenzačních a rehabilitačních pomůcek. Pomůcky jsou uživatelům zapůjčeny do domácnosti krátkodobě, na dobu určitou i dlouhodobě.

3.3.2 OÁZA - centrum denních služeb

OÁZA je denní stacionář a terapeutické pracoviště pro klienty s psychickým onemocněním a mentálním postižením. Cílem této služby je maximálně rozvíjet osobnost klienta, jeho schopnosti a dovednosti a podpořit ho při realizaci osobních cílů s respektem jeho možností. Nabízí činnosti, které vedou k zachování dosavadních dovedností, znalostí a zkušeností klientů a podporují jejich samostatnost, zájmy, osobní cíle a nezávislost na okolí. Jsou to aktivity s prvky dramaterapie, muzikoterapie, arteterapie, pracovní činnosti, kurz práce s penězi, vaření, práce na počítači a další. Klienti zde mají prostor pro vlastní seberealizaci. Cílem je integrace této skupiny lidí do společnosti a pomoc jejich rodinám, které se o ně starají.

3.3.3 Denní stacionář Okýnko

Okýnko je denní stacionář určený dospělým lidem s mentálním a tělesným postižením, kteří potřebují podporu a pomoc při péči o sebe, rozvoji nebo udržení vlastních schopností, dovedností, setkávání s kamarády a společností. Usiluje o zvyšování jejich samostatnosti a rozšiřování jejich osobních možností vedoucích k zapojení do společnosti. Jejich rodinám nabízí pomoc a odlehčení při péči o postiženého člena rodiny. Maximální denní kapacita stacionáře je 17 klientů, z toho 5 osob může být na invalidním vozíčku.

3.3.4 Denní stacionář Domovinka

Jedná se o víceúčelové zařízení - denní stacionář pro seniory a zdravotně postižené. Na tomto místě Charita Zábřeh pomáhá ve spolupráci s městem Zábřeh (vlastníkem objektu)

lidem starým a většinou i hodně nemocným, kteří by jinak během dne nemohli zůstat sami doma. Jedná se také o výraznou pomoc rodinám, které o ně jinak dobře pečují, ale z mnoha objektivních důvodů s nimi nemohou přes den zůstat doma. Snaží se zde organizovat náplň volného času klientů formou nabídky pracovní terapie, společenských, vzdělávacích a kulturních akcí. Celková využitelnost Domovinky v letech 2008 - 2012 byla 78 %. Během roku navštěvuje stacionář v průměru 23 klientů, jejichž průměrný věk je 77 roků.

3.3.5 Občanská poradna

Občanská poradna pomáhá lidem v sociální tísní zorientovat se v dané problematice a znát svoje práva a povinnosti. Posláním poradny je poskytovat bezplatně a anonymně informace všem, kteří se na ni obrátí, případně odkázat na instituci, která je k řešení daného problému nejkompetentnější. Je připravena klientům pomoci řešit jejich problémy či poradit, na co mají dle zákona nárok, kam a jakým způsobem se obrátit při uplatňování těchto nároků. Pro spoustu lidí je totiž velmi obtížné se v našem právním systému zorientovat. Klienty Občanské poradny bývají nejčastěji lidé v nepříznivé sociální situaci nebo v krizi, lidé se zdravotním postižením a senioři, kteří potřebují sociální a právní poradenství. Kromě poradenství mohou klienti využít i dalších, návazných služeb (oblečení ze sociálního šatníku, ubytování v nouzové nocležně, vybavení domácnosti z humanitárního skladu, potravinové pomoci). Od roku 2012 je Občanská poradna členem Asociace proti dluhům.

3.3.6 Osobní asistence

Je komplex služeb, jejichž cílem je pomoci člověku se zdravotním postižením zvládnout prostřednictvím osobního asistenta každodenní úkony a dovednosti, které by zvládl sám, kdyby nebyl postižený. Asistent pomáhá klientovi s činnostmi, na které již sám nestačí, a svou pomocí přispívá k zachování jeho životního stylu v přirozeném domácím nebo společenském prostředí. O svých potřebách i programu dne rozhoduje klient sám. Asistent nedělá úkony za něj, ale společně s ním. Tato služba může být poskytována bez časového omezení (sedm dní v týdnu, včetně svátků, během 24 hodin). Součástí služby je bezplatné sociální poradenství.

3.3.7 Naděje - středisko humanitární, krizové, sociální, vzájemné pomoci

Posláním střediska je praktická a konkrétní pomoc potřebným a lidem v nouzi. Jeho činnost se zaměřuje na lidi v momentální krizi, dlouhodobé nouzi, na lidi sociálně nepřizpůsobivé, nízkopříjmové skupiny obyvatel, dále pak na oběti mimořádných událostí,

živelných a přírodních katastrof. Tuto pomoc poskytuje Charita Zábřeh nejenom lidem v České republice, podílí se významně také na zahraniční humanitární pomoci. Dále poskytuje příležitostně pomoc uprchlíkům a krizovou pomoc lidem v ohrožující tísní. Provozuje humanitární sklad nábytku a dalšího vybavení domácností, nouzovou nocležnu, sociální šatník, středisko potravinové pomoci.

3.3.8 Prodejna cukrovinek Ledňáček

Jedná se o prodejnu cukrovinek a nápojů. V letním období nabízí zmrzlinu a nanuky, v zimním pak čerstvé ovoce a zeleninu, mražené zeleninové směsi a polotovary. Na přání zákazníků jsou zaměstnanci schopni zhotovit dárkové balíčky a koše. Po celý rok prodejna nabízí hřbitovní svíce, kancionály, kalendáře a pohlednice s křesťanskou tematikou.

3.4 Účetnictví a daně

Účetnictví církví a náboženských společností se řídí zákonem č. 563/1991 Sb., o účetnictví, ve znění pozdějších předpisů, vyhláškou č. 504/2002 Sb., ve znění pozdějších předpisů a Českými účetními standardy pro účetní jednotky, u kterých hlavním předmětem činnosti není podnikání. Církev a náboženské společnosti patří mezi subjekty, jimž je uloženo sestavovat a zveřejňovat výroční zprávu.³⁸

Příjmy Charity Zábřeh jsou zdaňovány podle zákona č. 586/1992 Sb., o daních z příjmů, ve znění pozdějších předpisů. V zákoně jsou vymezeny příjmy, které jsou předmětem daně, ty které nejsou předmětem daně, příjmy, které jsou od daně osvobozeny, a také ty, které jsou zdaněny zvláštní sazbou daně. Charita Zábřeh je od 1. 6. 2005 registrovaným plátcem daně z přidané hodnoty.

3.5 Hospodaření Charity Zábřeh v letech 2008 - 2012

Podklady pro zpracování hospodaření Charity Zábřeh tvořily výkazy zisků a ztrát, výroční zprávy a další interní materiály.

3.5.1 Struktura výnosů v letech 2008 - 2012

Výnosy Charity Zábřeh zachycuje tabulka v Příloze č. 4 a graf 3.2.

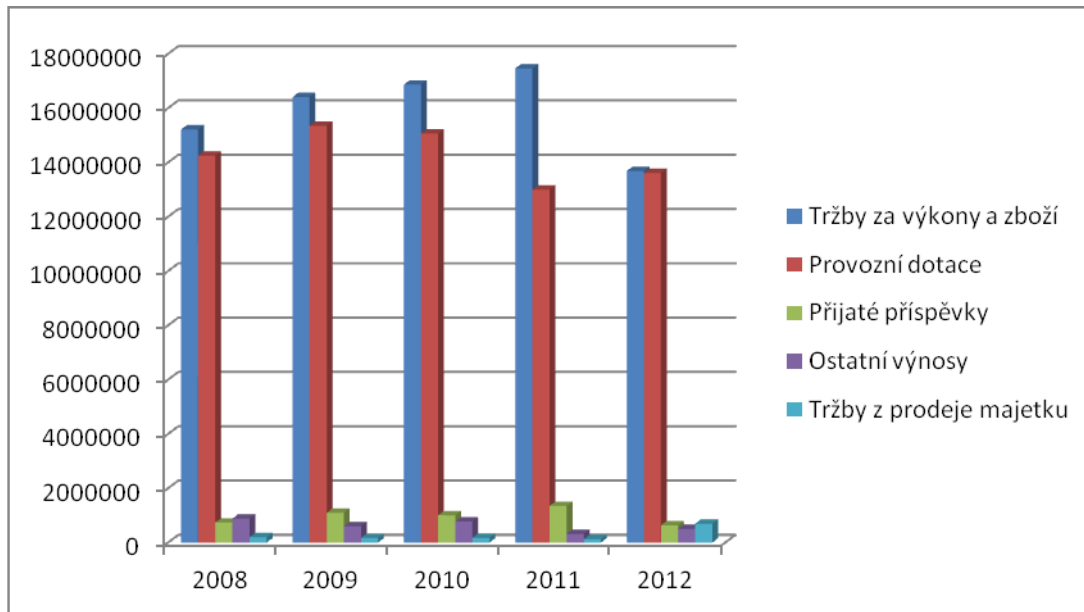
Výnosy představují:

- *tržby za výkony a zboží,*

³⁸ RŮŽIČKOVÁ, MERLIČKOVÁ, Růžena. *Neziskové organizace: vznik, účetnictví, daně*. 2011. s. 19.

- *provozní dotace,*
- *přijaté příspěvky,*
- *změna stavu zásob,*
- *tržby z prodeje majetku,*
- *aktivace,*
- *ostatní výnosy.*

Graf 3.2 Struktura výnosů v letech 2008 - 2012 (v Kč)



Zdroj: Interní materiály Charity Zábřeh. Vlastní zpracování.

3.5.1.1 Tržby za výkony a zboží

Tržby za výkony a zboží představují: tržby za vlastní výrobky, tržby z prodeje služeb, za prodané zboží, tržby od zdravotních pojišťoven a také tržby za služby klientům.

- *Tržby za vlastní výrobky* - meziroční nárůst v roce 2009 oproti roku 2008 ve výši 727 553 Kč byl způsoben větším množstvím prodaných výrobků chráněných dílen a výrobků klientů stacionářů a center. Prodej byl podpořen zřízením internetového obchodu a recepce v sídle charity, která nabízí veškeré zboží.
- *Tržby od zdravotních pojišťoven* - jsou nejvýznamnější položkou. V průměru za roky 2008 - 2011 dosahují výše 5,5 milionů Kč ročně. V roce 2012 dosáhly 6 milionů Kč. Charita Zábřeh je smluvním partnerem vybraných zdravotních pojišťoven v regionu - Všeobecné zdravotní pojišťovny ČR, Vojenské zdravotní pojišťovny ČR, České

průmyslové zdravotní pojišťovny, Zdravotní pojišťovny Ministerstva vnitra ČR, Odborové zdravotní pojišťovny zaměstnanců bank, pojišťoven a stavebnictví.

- *Tržby za služby klientům* - klientům jsou poskytovány služby jednak terénní a také ambulantní. Částka za terénní služby klientům se rok od roku zvyšuje. V roce 2008 dosahovala výše 1 206 036 Kč, v roce 2010 již to bylo 2 086 469 Kč, což činí nárůst o 35 %. Také částka za ambulantní služby klientům se zvyšuje. V roce 2008 dosahovala výše 502 693 Kč, v roce 2010 činila 1 057 671 Kč a v roce 2012 to bylo 1 272 079 Kč.
- *Tržby za zapůjčené pomůcky* - i u této položky dochází každoročně k navýšení. V roce 2008 částka činila 212 092 Kč, v roce 2010 došlo k nárůstu na 472 485 Kč a v roce 2012 dosahovaly tyto tržby výše 535 662 Kč. Jedná se o půjčování zdravotních, kompenzačních a rehabilitačních pomůcek, které jsou zapůjčeny krátkodobě i dlouhodobě.
- *Ostatní tržby z prodeje služeb* - v roce 2008 dosáhly výše 7 072 524 Kč. V roce 2010 došlo oproti roku 2008 ke snížení u této položky o 2 240 543 Kč. Pokles byl způsoben nižší fakturací za zakázky chráněných dílen a především ukončením spolupráce se Šumperskou nemocnicí, a. s., které bylo dodáváno pracovní oblečení pro lékaře a sestry, lůžkoviny i oblečení pro pacienty.

3.5.1.2 Přijaté příspěvky

Významnou položkou výnosů jsou přijaté příspěvky, které představují v průměru 3 % všech výnosů za sledované roky. Přijaté příspěvky zahrnují příspěvky od měst a obcí, od církevních organizací, od nadací, jednotlivců i anonymní dary.

- *Příspěvky od ostatních organizací* - tvoří největší položku. Nejobemnější byly v roce 2010, a to 410 123 Kč, v roce 2011 byl zaznamenán pokles o 61 % a v dalším roce opět vzrostly o 74 tis. Kč a dosáhly výše 234 551 Kč. Mezi organizace, které pravidelně poskytují Charitě Zábřeh příspěvky patří CASKA INVEST, a. s., EKO servis Zábřeh, s. r. o., T-Mobile Czech Republic, a. s. a další.
- *Příspěvky od církevních organizací* - jedná se o příspěvky od Arcidiecézní charity Olomouc, Oblastní charity Vyškov a Charity Kyjov. V roce 2009 dosáhly částky 479 421 Kč, v dalším roce pouhých 8 049 Kč, v roce 2011 vzrostly na 63 350 Kč a v roce 2012 byl zaznamenán pokles o 54 612 Kč.

- *Příspěvky od měst a obcí* - města a obce přispívají od roku 2009, kdy tato částka dosahovala 8 142 Kč, následující rok tyto příspěvky dosáhly 422 617 Kč, další rok se ještě zvýšily na 431 006 Kč a v roce 2012 klesly na pouhých 10 949 Kč. Mezi přispívající města a obce patří například Brničko, Loštice, Mohelnice, Postřelmov, Zábřeh a další. Například v prosinci 2012 poskytla obec Sudkov finanční dar ve výši 2 400 Kč, který se použil na pořízení venkovních čtyřkolového chodítka.
- *Příspěvky od nadací* - Charita Zábřeh spolupracuje s některými nadacemi, z nichž mezi nejznámější patří Nadace Divoké Husy, Nadace České spořitelny a Nadace Zdraví pro Moravu. V roce 2012 získala Charita Zábřeh příspěvek ve výši 50 000 Kč z Výboru dobré vůle - Nadace Olgy Havlové. Příspěvek byl použit na nákup 60 ks nerezových jídelnosičů v termoobalu.
- *Příspěvky od jednotlivců* - počet jednotlivců, kteří přispějí Charitě Zábřeh, se rok od roku zvyšuje. Jejich jmenný seznam je součástí výročních zpráv Charity Zábřeh. Ročně se jedná v průměru za sledované období okolo 150 tis. Kč, v roce 2011 dosáhly příspěvky výše 248 117 Kč.
- *Anonymní dary* - příjmy anonymního dárcovství se každý rok liší. V roce 2008 anonymní dárci darovali příspěvky ve výši 104 100 Kč, o rok později 23 443 Kč, další rok 21 785 Kč, v roce 2011 přispěli prozatím největší celkovou částkou 115 437 Kč. Příspěvky od jednotlivců i anonymní dary jsou každoročně použity k pořízení zdravotních a kompenzačních pomůcek pro seniory, nemocné a lidi s postižením

3.5.1.3 Provozní dotace

Do provozních dotací patří dotace od Ministerstva práce a sociálních věcí ČR (dále jen MPSV ČR), Ministerstva kultury ČR, dotace od městských a obecních úřadů, od úřadu práce apod.

- *Ministerstvo práce a sociálních věcí ČR* - největší dotace MPSV ČR poskytlo v roce 2009, kdy dosáhly částky 12 806 000 Kč. V dalším roce tyto dotace byly 12 320 000 Kč, ale od roku 2011 se snížily na 10 432 000 Kč. Stále se snižující dotační podpora MPSV ČR je důvodem k tomu, že Charita Zábřeh stále intenzivněji hledá jiné grantové příležitosti a dbá na vlastní samofinancování.
- *Ministerstvo kultury ČR* - poskytuje dotace prostřednictvím dotačního programu na podporu dobrovolnické služby. Jedná se o projekt "Dobrovolnictví nezaměstnaných"

a program Kulturní aktivity zdravotně postižených občanů a seniorů - projekt "Tvoříme spolu". V roce 2010 a 2011 byla tato dotace 20 tis. Kč, v roce 2012 vzrostla na 30 tis. Kč.

- *Ministerstvo vnitra ČR* - přispělo nejvíc v roce 2010, a to částkou 126 tis. Kč, o rok později to bylo jen 118 635 Kč. V roce 2012 činila podpora akreditovaných dobrovolnických programů 70 tis. Kč.
- *dotace z fondů Evropské unie* - v roce 2008 byly ve výši 840 404 Kč, v roce 2010 198 000 Kč, v ostatních letech byly tyto dotace nulové. V roce 2008 se jednalo o program NUTS II - Rozvoj lidských zdrojů v regionech - Edukační programy pro zdravotně a mentálně postižené.
- *Úřad práce* - nejvyšší dotace ve výši 993 079 poskytl v roce 2012, a to v rámci programu "Vzdělávejte se pro růst".
- *Olomoucký kraj* - poskytuje dotace od roku 2010, kdy byly ve výši 380 tis. Kč, o rok později pouze 185 tis. Kč a v roce 2012 se tato částka zvýšila na 418 100 Kč. V roce 2010 byl poskytnut příspěvek v rámci programu protikrizových opatření na mzdu absolventa vysoké školy na pozici zaměstnance na recepci Charity Zábřeh.
- *Dotace od městských a obecních úřadů* - se v letech 2009 a 2010 snižovaly, zatímco od roku 2011 jejich podíl opět vzrůstá, v roce 2012 dosáhly 1 849 000 Kč.
- *Dotace od krajských úřadů* - Charita Zábřeh získala dotaci od Krajského úřadu Olomouckého kraje pouze v roce 2008, a to ve výši 366 000 Kč. Jednalo se o projekt "Podpora aktivit zaměřených na sociální začleňování pro rok 2008". Peněžní prostředky byly použity na zakoupení pěti kusů mechanických invalidních vozíků.

3.5.1.4 Ostatní výnosy

Položka ostatních výnosů zahrnuje účty kurzových zisků, úroky, úhrady od pojišťoven, zúčtování fondů. V průměru činí za sledované období ostatní výnosy 2 % celkových výnosů. Nejvyšší byla tato položka v roce 2008, kdy činila 883 668 Kč, oproti tomu v roce 2011 to bylo pouze 318 288 Kč.

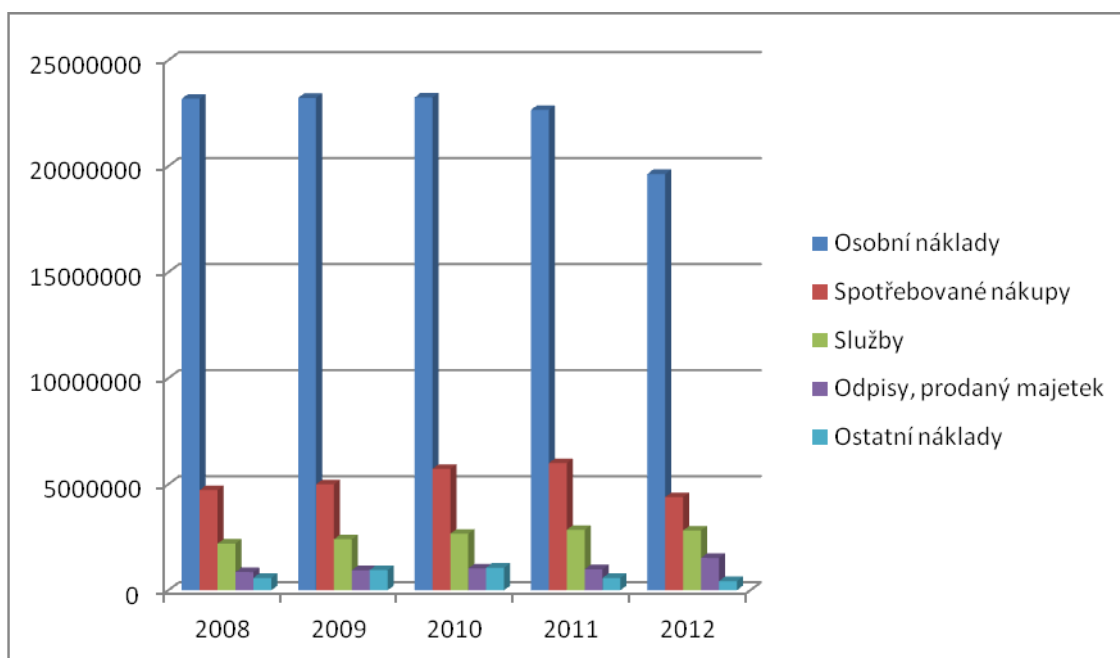
3.5.2 Struktura nákladů v letech 2008 - 2012

Náklady Charity Zábřeh za období 2008 - 2012 zachycuje tabulka v Příloze č. 5 a graf 3.3.

Náklady představují:

- *osobní náklady,*
- *spotřebované nákupy,*
- *služby,*
- *odpisy, prodaný majetek,*
- *daně a poplatky,*
- *poskytnuté příspěvky,*
- *ostatní náklady.*

Graf 3.3 Struktura nákladů v letech 2008 - 2012 (v Kč)



Zdroj: Interní materiály Charity Zábřeh. Vlastní zpracování.

3.5.2.1 Osobní náklady

U osobních nákladů se jedná o mzdové náklady, ostatní osobní náklady, stravné a zákonné sociální pojištění.

- *mzdové náklady* - tvoří největší položku nákladů. V roce 2009 se snížil počet zaměstnanců, ale i přesto se mzdové náklady zvýšily oproti roku 2008 o 600 tis. Kč a dosáhly částky 16 353 619 Kč. Od roku 2010 však začaly klesat. V roce 2012 dosahovaly částky 13 959 830 Kč. Důvodem snížení mzdových nákladů byl pokles počtu zaměstnanců z původních 103 na 78.

- *ostatní osobní náklady* - zahrnují dohody o provedené práci a dohody o provedené činnosti. Nejvyšší částky dosahovaly v roce 2010, a to 1 360 493 Kč. V roce 2011 došlo k nepatrnému snížení, v roce 2012 se tato částka snížila téměř na polovinu a činila 738 697 Kč.
- *stravné* - nejvyšší částka na stravné byla v roce 2008, kdy tvořila 431 300 Kč. Od roku 2008 se postupně tato položka snižovala a v roce 2011 tvořila pouze 82 640 Kč. V roce 2012, i přes snížení počtu zaměstnanců, opět vzrostla na 123 360 Kč.

3.5.2.2 Spotřebované nákupy

U spotřebovaných nákupů se jedná o tyto položky: spotřeba energie, spotřeba pohonných hmot, ostatní materiál, prodané zboží.

- *ostatní materiál* - je největší položkou spotřebovaných nákupů. Patří do ní materiál k výrobě, materiál na opravy a údržbu, kancelářský materiál. Představuje v průměru 39 % za sledované roky. Nejvyšší hodnotu tato položka měla v roce 2010, a to 2 418 881 Kč. V roce 2012 klesla tato položka na částku 1 092 943 Kč.
- *spotřeba energie* - v roce 2010 se zvýšila oproti roku 2009 o 200 tis. Kč a dosáhla 1 017 171 Kč. Nárůst byl způsoben délkou a intenzitou topného zimního období, skokovým zdražením cen za elektřinu a plyn. V roce 2011 se zvýšila o dalších 200 tis. Kč. V roce 2012 došlo díky změně dodavatele ke snížení částky za energii na částku 889 778 Kč.
- *spotřeba pohonných hmot* - v roce 2010 došlo oproti roku 2009 k nárůstu o 166 884 Kč, což bylo způsobeno nárůstem cen pohonných hmot u čerpacích stanic. Charita Zábřeh tuto situaci vyřešila vyřazením starých osobních automobilů a pořízením nových automobilů s nízkou spotřebou a s alternativním pohonem na LPG. Tato investiční akce mohla být zrealizovaná díky pomoci regionálních i nadnárodních firem a taktéž díky příspěvku z výtěžku koledování Tříkrálové sbírky.

3.5.2.3 Služby

Do služeb patří opravy a udržování, cestovné, nájemné, školení a ostatní služby.

- *ostatní služby* - jsou největší položkou služeb, která zahrnuje především pojištění. Jedná se o pojištění majetku, pracovníků, motorových vozidel, ale také poplatky za známky, kolky, telefonní poplatky.

- *opravy a udržování* – tato položka byla nejvyšší v roce 2011, kdy dosahovala výše 720 661 Kč. Důvodem navýšení o 316 441 Kč oproti předchozímu roku byla především plánovaná oprava opěrné zídky u kaple sv. Martina na Olšanských horách.
- *cestovné* - v letech 2008 - 2011 se pohybovalo v rozmezí 80 - 90 tis. Kč, v roce 2012 se zvýšilo na 152 398 Kč. Položka cestovné je spojena s položkou školení, když v roce 2012 došlo k nárůstu u obou položek z důvodu nutnosti absolvování školení zaměstnanců v sociálních službách.
- *nájemné* - v roce 2010 došlo k nárůstu této položky na částku 853 815 Kč. Navýšení bylo způsobeno rozšířením pronajatých prostor k uskladnění zdravotních a kompenzačních pomůcek.
- *školení* - tato položka se v roce 2012 navýšila oproti předchozímu roku o 430 904 Kč a dosáhla částky 576 880 Kč.

3.5.2.4 Odpisy, prodaný majetek

V roce 2010 došlo k nárůstu této položky oproti předcházejícímu roku o částku 86 104 Kč. Nově bylo zařazeno technické zhodnocení části objektu sídla společnosti a altán na zahradě Domovinky.

V roce 2012 dosáhla tato položka výše 1 522 525 Kč, což bylo způsobeno nákupem nového automobilu a generální rekonstrukcí střechy a podkroví Charitního domu sv. Barbory.

3.5.3 Hospodářský výsledek za období 2008 - 2012

Ukazatelem sledování hospodaření Charity Zábřeh je hospodářský výsledek za jednotlivé roky. V tab. 3.2 jsou výsledky hospodaření rozděleny podle jednotlivých oblastí aktivit.

V roce 2008 skončilo hospodaření společnosti se ztrátou ve výši 349 629 Kč. Ztrátu vykazovala oblast sociálních služeb i doplňková vedlejší činnost.

V roce 2009 dosáhla Charita Zábřeh výrazně kladného výsledku hospodaření, čímž došlo ke srovnání cash-flow. V předcházejících dvou letech byla na účtu kumulovaného hospodářského výsledku celková ztráta minus 1,026 mil. Kč.

V roce 2010 Charita Zábřeh vytvořila mírně kladný účetní zisk ve výši 80 309 Kč. Náklady byly pokryty příslušnými výnosy v plné výši.

Rok 2011 skončil největším deficitem za sledované období 2008 - 2012. Ztráta byla ve výši 948 795 Kč, přičemž 990 650 Kč činila ztráta v oblasti sociálních služeb.

Výsledek hospodaření v roce 2012 byl opět kladný, dosáhl 154 985 Kč a byl dle rozhodnutí Rady Charity Zábřeh převeden na účet Nerozděleného výsledku hospodaření z minulých let.

Tab. 3.2 Hospodaření v letech 2008 - 2012 podle jednotlivých oblastí aktivit (v Kč)

	2008	2009	2010	2011	2012
Domácí zdravotní péče:					
- výnosy	5 628 697	6 060 501	5 604 242	5 549 218	6 068 483
- náklady	5 566 048	5 540 219	5 599 057	5 553 222	5 610 604
- HV	62 649	520 282	5 185	- 4 004	457 879
Sociální služby:					
- výnosy	23 452 906	25 252 088	26 515 468	24 603 881	20 652 627
- náklady	23 873 228	25 322 059	26 524 577	25 594 531	21 055 659
- HV	- 420 322	- 69 971	- 9 109	- 990 650	- 403 032
Ostatní hl. činnost:					
- výnosy	1 000 657	1 178 431	1 031 616	1 133 425	958 385
- náklady	948 605	977 686	999 760	1 095 476	918 201
- HV	52 052	200 745	31 856	37 949	40 184
Doplňková vedlejší činnost:					
- výnosy	938 116	1 137 201	731 856	906 995	1 457 758
- náklady	982 124	708 329	679 479	899 085	1 397 804
- HV	- 44 008	428 872	52 377	7 910	59 954
Výsledek hospodaření celkem	- 349 629	1 079 928	80 309	- 948 795	154 985

Zdroj: Interní materiály Charity Zábřeh. Vlastní zpracování.

3.5.4 Finanční analýza

Existuje celá řada definic pojmu "finanční analýza". Nejvýstižnější definicí je ta, která říká, že finanční analýza představuje systematický rozbor získaných dat, které jsou obsaženy především v účetních výkazech. Finanční analýza zahrnuje hodnocení firemní minulosti, současnosti a předpovídání budoucích finančních podmínek.³⁹

Finanční analýza je specifickým typem analýzy, jejímž smyslem je provést zhodnocení finančního hospodaření. Patří k nejdůležitějším nástrojům finančního řízení.

³⁹ RŮČKOVÁ, Petra. *Finanční analýza: metody, ukazatele, využití v praxi*. 2011. s. 9.

Nejčastěji využívají analýzu management, věřitelé a investoři. Podle cílové skupiny a podle účelu finanční analýzy je možno využívat různé zdroje informací.⁴⁰

Pro úspěšné zpracování finanční analýzy jsou důležité zejména základní účetní výkazy:

- rozvaha,
- výkaz zisků a ztráty,
- výkaz o tvorbě a použití peněžních prostředků (výkaz cash flow).⁴¹

Finanční analýza pracuje s ukazateli, jejichž standardní členění je:

- *absolutní ukazatelé* - vycházejí přímo z posuzování hodnot jednotlivých položek základních účetních výkazů,
- *rozdílové ukazatelé* - vypočítávají se jako rozdíl určité položky aktiv s určitou položkou pasiv,
- *poměrové ukazatelé* - jsou podílem dvou položek nejčastěji ze základních účetních výkazů.⁴²

Dalším členěním ukazatelů, které je v současnosti daleko více používané, je členění na:

- **extenzivní** (objemové) - jsou nositeli informací o rozsahu či objemu analyzované položky. Patří sem:
 - *stavové veličiny* - zachycují stav majetku a zdrojů jeho krytí k určitému časovému okamžiku,
 - *rozdílové ukazatelé* - představují rozdíl stavu určitých skupin aktiv či pasiv vztažených k témuž okamžiku.
 - *tokové ukazatelé* - zachycují změnu extenzivních ukazatelů, k níž došlo za určitou dobu,
 - *nefinanční ukazatelé* - využívají údajů vnitropodnikového účetnictví a evidence. Patří sem například počet zaměstnanců, množství výrobků či zásob, spotřeba energie, produktivita práce.
- **intenzivní** (relativní) - charakterizují míru, v jaké jsou extenzivní ukazatele podnikem využívány a jak silně či rychle se mění. Rozlišujeme:

⁴⁰ RŮČKOVÁ, Petra. *Finanční analýza: metody, ukazatele, využití v praxi*. 2011, s. 13.

⁴¹ Tamtéž, s. 21.

⁴² Tamtéž, s. 41.

- *stejnorodé intenzivní ukazatele* - poměry extenzivních ukazatelů, které jsou vyjádřeny ve stejných jednotkách. Rozlišujeme procentní a vztahové ukazatele.
- *nestejnorodé intenzivní ukazatele* - poměry dvou ukazatelů vyjádřených v různých jednotkách.⁴³

Výchozím bodem analýzy stavových (absolutních) ukazatelů je vertikální a horizontální rozbor finančních výkazů. Oba postupy umožňují vidět původní absolutní údaje z účetních výkazů v určitých relacích, v určitých souvislostech.

- *horizontální analýza (analýza trendů)* - sleduje vývoj zkoumané veličiny v čase, nejčastěji ve vztahu k nějakému minulému účetnímu období.
- *vertikální analýza (procentní rozbor)* - sleduje strukturu finančního výkazu vztaženou k nějaké smysluplné veličině (například celková bilanční suma).⁴⁴

3.5.5 Horizontální analýza hospodaření Charity Zábřeh

Horizontální analýza byla provedena z údajů ve výkazu zisku a ztrát. Na základě provedené horizontální analýzy výnosů a nákladů (Příloha č. 6) bylo zjištěno, že celkové výnosy organizace nejvíce vzrostly v roce 2009 o 7,67 % a dosáhly částky 33 669 451 Kč. V roce 2012 došlo k nejméně výraznějšímu poklesu, o 9,49 % a celkové výnosy poprvé klesly pod 30 milionů Kč. Rozhodující příčinou tohoto snížení byl razantní pokles přijatých příspěvků, které klesly o 52,73 % oproti předcházejícímu roku. Například příspěvky od církevních organizací klesly o 86,20 %, příspěvky od měst a obcí o 97,45 %.

Tržby za výkony a zboží rostly ve všech letech, pouze v posledním sledovaném roce došlo ke snížení o 21,65 % na 13 680 648 Kč. Nejméně výraznější pokles ve výši 64,84 % byl u položky tržby za vlastní výrobky, což byl následek odloučení chráněných pracovišť produkujících největší část výrobků.

Nejvyšší částka provozních dotací byla v roce 2009, a to 15 350 281 Kč, oproti předcházejícímu roku došlo ke zvýšení o 7,76 %. Zatímco největší pokles byl v roce 2011, a to o 13,69 %, a provozní dotace klesly pod 13 milionů Kč.

⁴³ RŮČKOVÁ, Petra. *Finanční analýza: metody, ukazatele, využití v praxi*. 2011. s. 43.

⁴⁴ HNILICA, Jiří a Eva KISLINGEROVÁ. *Finanční analýza: krok za krokem*. 2008. s. 9.

Z horizontální analýzy bylo zjištěno, že celkové náklady organizace v letech 2008, 2009 a 2010 rostly. V roce 2011 nepatrně klesly o 1,95 %, v roce 2012 došlo k výraznému snížení celkových nákladů o 12,55 % a dosáhly výše 28 982 268 Kč. Spotřebované nákupy rostly ve všech letech, výjimkou byl pouze rok 2012, kdy poklesly o 26,73 %. Stejně tak služby rostly s výjimkou posledního sledovaného období, kdy nepatrně klesly o 1,03 %.

Položka osobní náklady rostla v letech 2008 - 2010. V roce 2011 poklesla o 2,52 % a v roce 2012 došlo k nejvýraznějšímu snížení o 13,3 % a osobní náklady klesly pod 20 milionů Kč. Snížení bylo způsobeno poklesem počtu zaměstnanců, ke kterému došlo odloučením chráněných dílen.

4 Zhodnocení hospodaření vybrané nestátní neziskové organizace a stanovení fundraisingových aktivit pro danou organizaci

Následující část je věnována zhodnocení hospodaření Charity Zábřeh ve sledovaných letech 2008 - 2012. Je zde vyhodnoceno i dotazníkové šetření, které bylo zaměřeno na zjištění povědomí občanů o neziskových organizacích a jejich ochotě přispívat na dobročinné účely. Na základě provedené finanční analýzy a dotazníkového šetření jsou následně navrženy fundraisingové aktivity pro další období.

4.1 Zhodnocení hospodaření Charity Zábřeh v letech 2008 - 2012

Na základě provedené finanční analýzy byly zjištěny informace o hospodaření Charity Zábřeh v letech 2008 - 2012. Charita Zábřeh má vícezdrojové financování. Vedle tržeb za výkony a zboží jsou dalším významným zdrojem příjmů provozní dotace a další přijaté příspěvky. Největší nákladovou položku tvoří osobní náklady, dále pak spotřebované nákupy a služby.

Největší podíl na celkových výnosech mají tržby za výkony a zboží. V roce 2008 i v roce 2009 činily téměř 49 %, v roce 2010 tvořily 50 %, v roce 2011 došlo k navýšení na 54 % a v roce 2012 nastalo snížení na 47 %. Provozní dotace představují v průměru 45 % celkových výnosů. Největší pokles ve výši 2 062 511 Kč byl v roce 2011 oproti předcházejícímu roku. Ostatní výnosové položky v průměru představují 2,5 % celkových výnosů.

Největší položkou nákladů jsou osobní náklady. Průměrně z celkových nákladů představují ve sledovaných letech 71 %. Spotřebované nákupy se na celkových nákladech podílejí v průměru 16 %, služby pak v průměru činí 8 %. Ostatní nákladové položky v průměru tvoří 2% z celkových nákladů.

Výsledek hospodaření byl v letech 2009, 2010, 2012 kladný. Pouze v roce 2011 dosáhl záporné hodnoty - 948 795 Kč a v roce 2008 - 349 629 Kč. Důvodem velké ztráty v roce 2011 byl především záporný výsledek hospodaření v oblasti sociálních služeb.

4.2 Dotazníkové šetření

Cílem dotazníkového šetření bylo zjistit povědomí občanů o Charitě Zábřeh a o jejich ochotě přispívat na činnosti neziskových organizací. Dotazníkové šetření probíhalo ve městě Zábřeh v týdnu od 24. – 28. 2. 2014. Oslovováni byli náhodní občané. Dotazníkového šetření

se zúčastnilo 203 respondentů. Dotazník se skládal ze dvou částí. První část obsahovala 10 otázek a týkala se informací o povědomosti respondentů o Charitě Zábřeh a o vztahu občanů k neziskovým organizacím. Druhá část obsahovala 4 otázky a byla zaměřena na zjištění osobních informací o respondentech – věk, pohlaví, bydliště, vzdělání.

Respondenti volili odpovědi z nabízených možností, u vybraných otázek byla možnost otevřené odpovědi. Dotazník je uveden v příloze č. 7 bakalářské práce.

4.2.1 Vyhodnocení dotazníkového šetření

Závěrečné vyhodnocení je důležitou součástí dotazníkového šetření. Získané informace pomohou při tvorbě návrhů fundraisingových aktivit pro Charitu Zábřeh.

Dotazníkového šetření se zúčastnilo 68 % žen a 32 % mužů. Věkové rozložení respondentů znázorňuje graf 4.1. Přímou ve městě Zábřeh žije 65 % respondentů, 34 % bydlí v okolí do 20 km od Zábřehu a 3 respondenti mají bydliště vzdálené více než 20 km od Zábřehu. 17 % respondentů má vysokoškolské vzdělání, 59 % středoškolské, 20 % respondentů je vyučeno a 9 respondentů má základní vzdělání.

Graf 4.1 Věkové rozložení respondentů (v %)

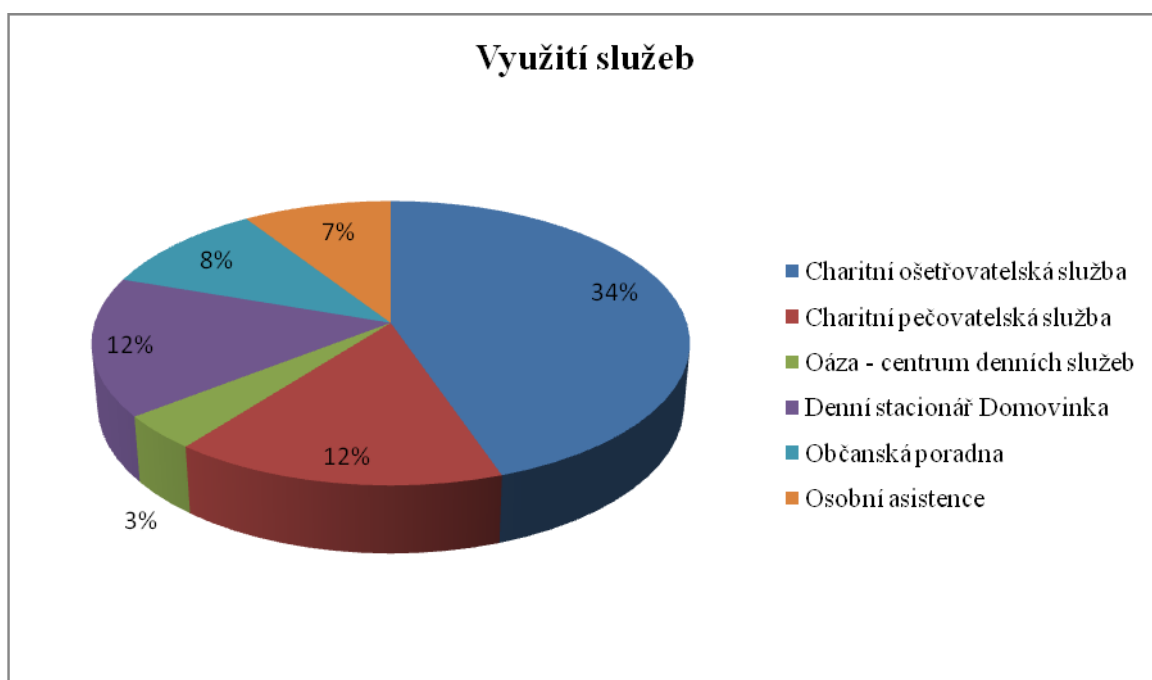


Zdroj: Výsledky dotazníkového šetření. Vlastní zpracování.

Na otázku č. 1, která byla zacílena na zjišťování o povědomosti o Charitě Zábřeh, odpovědělo 99 % respondentů kladně, pouze 2 respondenti Charitu Zábřeh neznali. 83 % respondentů ví, jaké služby Charita Zábřeh nabízí, 14 % tuto informaci nezná, ale mají zájem se ji dozvědět. 3 % respondentů neví, jaké služby nabízí, a tato informace je nezajímavá. Na

otázku č. 3 "Využil(a) jste někdy služby, které Charita Zábřeh nabízí?" odpovědělo 35 % respondentů kladně, přičemž nejvíce jich využilo charitní ošetrovatelskou službu. Využití služeb respondentů je znázorněno v grafu 4.2. Se službami bylo spokojeno 94 % respondentů, 4 lidé nebyli spokojeni s cenou za služby. Další otázka zjišťovala, zda se respondenti zúčastnili nějaké akce pořádané Charitou Zábřeh. 29 % respondentů se nezúčastnilo žádné akce, 71 % se zúčastnilo. Nejvíce lidí se zúčastnilo tříkrálové sbírky, a to 60 % všech respondentů. Oblíbené mezi respondenty jsou výstavy, kterých se zúčastnilo 31 % respondentů. Charitní ples navštívilo 7 % respondentů.

Graf 4.2 Využití služeb Charity Zábřeh (v %)



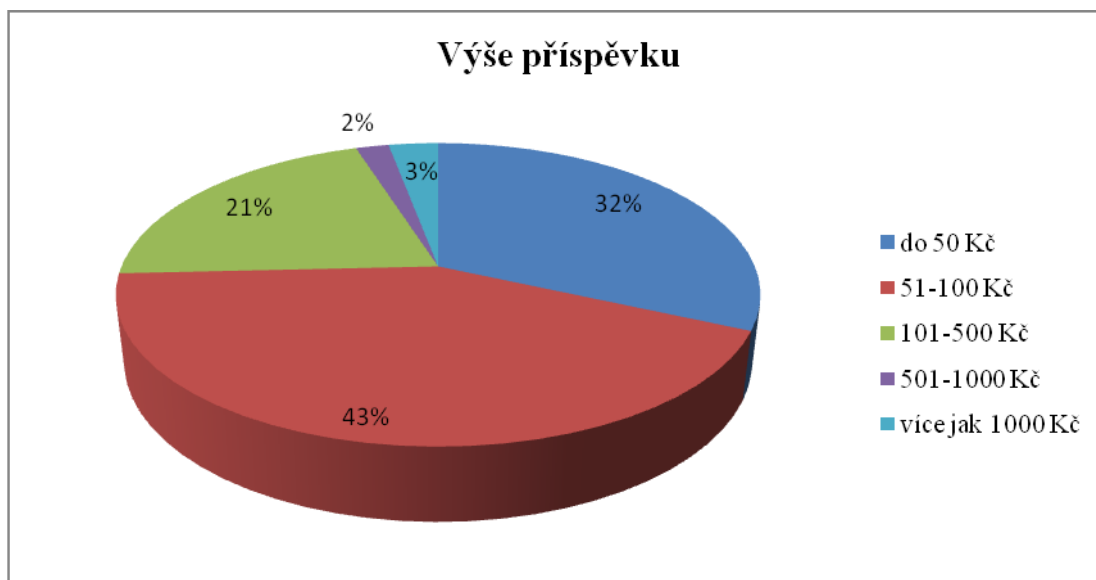
Zdroj: Výsledky dotazníkového šetření. Vlastní zpracování.

Na otázku, zda respondenti znají jinou neziskovou organizaci ve svém okolí s podobným posláním, odpovědělo 83 % respondentů, pouhých 17 % odpovědělo kladně.

Další tři otázky byly zaměřeny na ochotu přispívat na dobročinné účely. 72 % respondentů již někdy přispělo na dobročinné účely, 24 % jich přispívá pravidelně a 4 % respondentů zatím nepřispěla. V grafu 4.3 je přehled o výši příspěvku, jakou jsou respondenti ochotni přispět. Nejčastější odpověď je v rozmezí 51 – 100 Kč, a to 43 %. Pět respondentů je ochotno přispět více než 1000 Kč. Existuje více forem pro poskytnutí příspěvku. 64 % respondentů preferuje příspěvky v hotovosti, 28 % ve formě dárcovské DMS. 6,5 %

respondentů odpovědělo, že upřednostňují příspěvky formou bankovních převodů, 1,5 % uvedlo jinou formu příspěvku než peněžní (například poskytnutí ošacení, daru).

Graf 4.3 Výše příspěvku (v %)



Zdroj: Výsledky dotazníkového šetření. Vlastní zpracování.

Otázka č. 10 ověřovala, zda mají lidé představu o tom, kde neziskové organizace získávají peníze na svoji činnost. 44 % respondentů odpovědělo, že mají představu, 39 % respondentů nemá představu, ale tato informace je zajímavá. 17 % respondentů nemá představu, kde neziskové organizace získávají peníze, a ani je tato informace nezajímá.

Z dotazníkového šetření vyplynulo, že Charita Zábřeh je mezi lidmi známou neziskovou organizací. Většina respondentů zná nabídku služeb, které Charita Zábřeh nabízí. Respondenti, kteří využili některou z jejích služeb, byli se službami spokojeni. Nejvíce jich využilo charitní ošetrovatelskou službu. 71 % respondentů se již zúčastnilo některé akce pořádané Charitou Zábřeh, přičemž nejvíce z nich se zúčastnilo tříkrálové sbírky. Na otázku o znalosti jiné neziskové organizace s podobným posláním zněla většina odpovědí záporně. Většina lidí je ochotna přispět na dobročinné účely, přičemž nejčastější výše příspěvku by byla v rozmezí 51 - 100 Kč. Nejpříjemnější formou příspěvku je hotovost. Více než polovina respondentů nemá představu o tom, kde neziskové organizace získávají finanční prostředky na svoji činnost.

4.3 Stávající stav fundraisingu v Charitě Zábřeh

Již od založení Charity Zábřeh v roce 1992 se fundraisingovým aktivitám věnovalo několik lidí především z vedení organizace. Pozice fundraisingové asistentky existuje v Charitě Zábřeh od roku 2011. Vedle fundraisingové asistentky se na fundraisingu podílí především ředitel a asistentka sociálních služeb.

Kromě hlavní činnosti probíhá i řada jiných aktivit, zaměřených na získávání nových a udržování stávajících vztahů s partnery, ať už z řady fyzických nebo i právnických osob. Charita Zábřeh například pořádá během roku prodejní výstavy. Jedná se o jarní výstavu s velikonoční tematikou a vánoční výstavu v době adventu. Na výstavách je možnost zakoupení výrobků klientů stacionářů. Návštěvníkům je nabídnuta možnost vyzkoušet si různé techniky zhotovení výrobků. Zároveň jsou výstavy spojeny s možností prohlédnout si prostory Charity Zábřeh, seznámit se s jejich nabízenými službami a zaměstnanci.

Od roku 2000 pořádá Charita Zábřeh charitní ples, jehož výtěžek je použit na pořízení zdravotních a kompenzačních pomůcek pro seniory, nemocné a lidi se zdravotním postižením. V roce 2012 se podařilo zajistit podporu Nadace Divoké husy, která spočívá ve zdvojnásobení výtěžku benefičního plesu.

Charita Zábřeh pořádá dvakrát ročně tradiční humanitární sbírky šatstva, obuvi a domácích potřeb. Tato sbírka je mezi veřejností oblíbená, což dokazuje stále se zvyšující objem získaného šatstva a potřeb. Sběrka je použita jednak pro rozšíření charitního šatníku, dále pak pro distribuci potřebným občanům.

4.4 Návrhy fundraisingových aktivit pro Charitu Zábřeh

Z provedené analýzy hospodaření v letech 2008 - 2012 je zřejmé, že Charita Zábřeh patří mezi úspěšné neziskové organizace. Z větší části je financována z vlastních zdrojů, tj. tržby za vlastní výrobky, tržby za zapůjčené pomůcky, za služby klientům.

Na základě získaných informací a rozhovorů s vedením Charity Zábřeh jsou navrženy stěžejní aktivity, které je možné zavést v roce 2014:

- **Internetové stránky** – patří k základnímu informačnímu zdroji 21. století. Informace Charity Zábřeh jsou zde však většinou neaktuální a některé údaje jsou těžce dostupné. Navrženým doporučením je aktualizace údajů, zpřehlednění stránek, rozšíření informací o nabízených službách včetně kontaktů na zodpovědné osoby. Za aktuálnost

informací je zodpovědná asistentka pro propagaci a fundraising. Možností by bylo oslovit firmy v okolí, zabývající se tvorbou a správou internetových stránek, zda v rámci sponzorství by tuto službu pro Charitu Zábřeh neposkytovaly.

- **Charitní časopis** – Charita Zábřeh nevydává žádný časopis. Doporučením by bylo vydávání měsíčníku, který by širokou veřejnost informoval o aktuálních událostech a službách, které Charita Zábřeh nabízí. Časopis by mohl být kromě papírové podoby také v elektronické, která by byla dostupná na internetové stránce organizace. Příspěvky do časopisu by mohli dodávat všichni zaměstnanci Charity Zábřeh, přičemž hlavní editorkou by byla asistentka pro propagaci a fundraising. Charita Zábřeh má k dispozici technické zařízení, které by bylo možné použít při přípravě časopisu.
- **Tříkrálová sbírka** – je akcí, které se zúčastnilo nejvíce respondentů. V posledním sledovaném roce došlo ke snížení výnosu ze sbírky, což bylo způsobeno poklesem počtu skupinek. Návrhem je oslovení především dětí ze základních škol nejen v Zábřehu, ale i okolních obcí. Motivací by pro nové koledníky mohla být odměna například ve formě volných vstupenek na některou z akcí pořádaných Charitou Zábřeh.
- **Výstavy** – prodejní velikonoční i vánoční výstavy se konají ve středu nebo ve čtvrtek v budově sídla Charity Zábřeh. Veřejnost je o konání výstav nedostatečně informovaná. Navrhovaným zlepšením by mohlo být pořádání vícedenních výstav ve větších prostorách, které má Charita Zábřeh k dispozici. Základem by byla velká propagace o konání výstav, ať už v místním zpravodaji, prostřednictvím letáků a internetových stránek. Zpravodaj, který vydává město Zábřeh, nabízí firmám umístění informací o konání podobných akcí zdarma. Vhodná by byla i spolupráce s mateřskými i základními školami, která by byla zajisté prospěšná pro obě zúčastněné strany.
- **Ples** – Charita Zábřeh pořádá již čtrnáctým rokem ples, jehož výtěžek je použit především na pořízení zdravotních pomůcek. Návrhem na zlepšení by byla především větší propagace plesu, získání dalších sponzorů. Vhodné by bylo oslovení firem a organizací ve městě Zábřeh i okolních obcích, například formou dopisu pana ředitele Charity Zábřeh.

4.4.1 Vánoční benefiční koncert

Vhodnou fundraisingovou aktivitou Charity Zábřeh by mohlo být pořádání benefičních koncertů. V roce 2014 plánujeme uspořádání Vánočního benefičního koncertu. Pro úspěšnost takovéto akce je nutná dokonalá příprava, která zahrnuje především zajistit hudební skupiny, vhodné prostory, technické zázemí, vytištění plakátů, reklamu ve zpravodaji, občerstvení.

Prvním krokem je oslovení skupin a umělců, kteří by byli ochotni se této akce zúčastnit. V Zábřehu existuje několik hudebních skupin a souborů, o nichž je známo, že vystupování na podobných akcích neodmítají.

Vhodným prostorem pro konání koncertu je velký sál Katolického domu v Zábřehu, jehož kapacita je 200 míst k sezení. Spolek Metoděj, který je provozovatel Katolického domu, nabízí i služby spojené s pronájmem jejich prostor, jako je požární dozor, technik, zvukař. K zajištění pomocných prací např. v šatně, u občerstvení, bude využito pomoci dobrovolníků. Tisk plakátů zajistí Zábřežská kulturní s. r. o., v ceně je i výlep plakátů po městě Zábřeh. Informace o konání akce bude v městském zpravodaji vytištěna zdarma. Občerstvení bude zajištěno u místních firem, čímž se ušetří finanční prostředky za dopravu.

Cena vstupenky bude stanovena 150 Kč, což je na spodní hranici vstupného u podobných akcí konaných ve městě Zábřeh. Pokud bude koncert úspěšný a bude organizován i v dalších letech, je možnost postupného zvýšení ceny vstupného.

Aby byla akce úspěšná, musí výnosy převýšit náklady vyložené na akci. V tab. 4.1 jsou předpokládané náklady a výnosy Vánočního benefičního koncertu Charity Zábřeh. Z kalkulace je zřejmé, že zisku bude dosaženo při prodeji 36 % z celkového počtu vstupenek, což představuje 72 prodaných vstupenek. Při předpokladu minimálně 50 % prodaných vstupenek, je zřejmé, že akce bude zisková.

Tab. 4.1 Předpokládané náklady a výnosy Vánočního benefičního koncertu Charity Zábřeh
(v Kč)

NÁKLADY	Kč	VÝNOSY	Kč
Pronájem sálu	1 200	Vstupné 150 Kč/1 vstupenka	30 000
Pronájem technického zázemí	100		
Požární dozor	330		
Technik - zvukař	270		
Tisk plakátů, vstupenek	2 500		
Občerstvení účinkujícím, dobrovolníkům	5 000		
Reklama v občasníku	1 200		
Celkem	10 600	Celkem	30 000
ZISK 19 400 Kč			

Zdroj: Vlastní zpracování

5 Závěr

Tématem bakalářské práce byl fundraising vybrané nestátní neziskové organizace. Fungování neziskového sektoru je ve společnosti důležité, neziskové organizace v ní zaujímají opodstatněné místo.

Cílem bakalářské práce bylo na základě analýzy hospodaření nestátní neziskové organizace Charita Zábřeh v letech 2008 - 2012 a pomocí provedeného dotazníkového šetření navrhnout fundraisingové aktivity pro tuto organizaci.

Teoretická část bakalářské práce byla zaměřena na vymezení neziskových organizací, byly zde popsány druhy těchto organizací. Problémem, který existuje již od začátku existence neziskových organizací, a který spojuje neziskové organizace různých oblastí, je nedostatek finančních prostředků. Až od přelomu 20. a 21. století je znám nový pojem fundraising a s ním spojená osoba fundraisera. Tato práce se proto věnovala právě těmto pojmům, přičemž vyzdvihla pojem fundraising, který je v originále složen ze dvou výrazů: fund, což znamená zásoba, kapitál a raise, což je opatřit, zřídit. V překladu by mohl znamenat opatření kapitálu či zásob. Každá nezisková organizace by měla fundraisingu a především tvorbě fundraisingového plánu věnovat dostatečnou pozornost. Náplní této kapitoly bylo také porovnání fundraisingu ve vybraných státech (USA, Německo, Rakousko, Velká Británie, Švédsko).

Praktická část bakalářské práce se zabývala charakteristikou Charity Zábřeh, byly zde uvedeny informace o způsobu řízení organizace, organizační struktuře a přehledu poskytovaných služeb. Mezi hlavní činnosti Charity Zábřeh patří především charitativní činnost, pořádání sbírek, humanitárních akcí, zřizování a provozování charitativních neziskových domovů, ústavů. Vedle této hlavní činnosti vykonává i činnosti vedlejší, které představují ambulantní a terénní sociální služby, výrobu konfekčních textilních výrobků, maloobchod s knihami. V roce 2012 došlo v Charitě Zábřeh k velké organizační změně, kdy byl odloučen úsek chráněných dílen, čímž se snížil počet zaměstnanců. Tato změna se promítla jednak do snížení tržeb za výkony a zboží, ale hlavně snížením celkových nákladů. Hlavním cílem této kapitoly byla analýza hospodaření Charity Zábřeh v letech 2008 - 2012, byla zde popsána struktura výnosů a nákladů. Na základě výkazů zisku a ztrát byla provedena pomocí horizontální analýzy finanční analýza hospodaření Charity Zábřeh za období 2008 - 2012.

Ve čtvrté kapitole bylo vedle zhodnocení hospodaření Charity Zábřeh vyhodnoceno i dotazníkové šetření, které bylo zaměřeno na zjištění povědomosti občanů o neziskových organizacích a jejich ochotě přispívat na dobročinné účely. Dotazníkového šetření se zúčastnilo 203 respondentů, oslovení byli náhodní občané. Dotazník se skládal ze dvou částí. První část se týkala povědomí respondentů o Charitě Zábřeh a vztahu respondentů k neziskovým organizacím. Druhá část byla zaměřena na osobní informace o respondentech. Z dotazníkového šetření vyplynulo, že Charita Zábřeh je mezi lidmi známou neziskovou organizací. 35 % respondentů již využilo některou z nabízených služeb. 71 % respondentů se zúčastnilo některé akce pořádané Charitou Zábřeh, přičemž nejvíce z nich označilo tříkrálovou sbírku. Z provedené finanční analýzy byly zjištěny informace o hospodaření Charity Zábřeh v letech 2008 - 2012. Charita Zábřeh má více zdrojů financování. Vedle tržeb za výkony a zboží jsou dalším zdrojem příjmů především provozní dotace a další přijaté příspěvky. Největší položkou nákladů jsou osobní náklady, především pak mzdové náklady.

Závěrečnou část bakalářské práce tvořila charakteristika stávajícího stavu fundraisingu v Charitě Zábřeh a návrhy fundraisingových aktivit pro další období. Fundraisingu se v Charitě Zábřeh věnuje asistentka pro fundraising, ředitel a asistentka sociálních služeb. V Charitě Zábřeh probíhá řada aktivit, zaměřených na získávání nových a udržování stávajících vztahů s partnery. Na základě získaných informací a rozhovorů s vedením Charity Zábřeh byly navrženy fundraisingové aktivity pro další období.

Bakalářská práce poukázala na nezbytnost existence neziskových organizací ve společnosti a možnosti získávání finančních prostředků pro jejich činnost.

Seznam použité literatury

A. Odborná kniha

- 1) BAČUVČÍK, Radim. *Marketing neziskových organizací*. Zlín: VeRBuM, 2010. 190 s. ISBN 978-80-87500-01-9.
- 2) BACHMANN, Pavel. *Management neziskové organizace*. Hradec Králové: Gaudeamus, 2011. 280 s. ISBN 978-80-7435-130-3.
- 3) BOUKAL, Petr a kolektiv. *Fundraising pro neziskové organizace*. Praha: Grada Publishing, 2013. 260 s. ISBN 978-80-247-4487-2.
- 4) CICONTE, L. Barbara and Jeanne G. JACOB. *Fundraising Basics: a complete guide*. Third edition. Mississauga, Ontario: Jones and Bartlett Publishers, 2011. 602 p. ISBN 978-0-7637-4666-7.
- 5) HNILICA, Jiří a Eva KISLINGEROVÁ. *Finanční analýza: krok za krokem*. 2. vyd. Praha: C. H. Beck, 2008. 140 s. ISBN 978-80-7179-713-5.
- 6) MACHÁLEK, Petr a Jitka NESRSTOVÁ. *Základy fundraisingu a projektového managementu*. Brno: Masarykova univerzita, 2012. 111 s. ISBN 978-80-210-5518-6.
- 7) REKTORČÍK, Jaroslav a kolektiv. *Organizace neziskového sektoru: základy ekonomiky, teorie a řízení*. 3. vyd. Praha: Ekopress, 2010. 188 s. ISBN 978-80-86929-54-5.
- 8) RŮČKOVÁ, Petra. *Finanční analýza: metody, ukazatele, využití v praxi*. 4. vyd. Praha: Grada, 2011. 144 s. ISBN 978-80-247-3916-8.
- 9) RŮŽIČKOVÁ, MERLÍČKOVÁ, Růžena. *Neziskové organizace: vznik, účetnictví, daně*. 11. vyd. Olomouc: ANAG, 2011. 254 s. ISBN 978-80-7263-675-4.
- 10) STEJSKAL, J., H. KUVÍKOVÁ a K. MAŽÁTKOVÁ. *Neziskové organizace - vybrané problémy ekonomiky: se zaměřením na nestátní neziskové organizace*. Praha: Wolters Kluwer Česká republika, 2012. 169 s. ISBN 978-80-7357-973-9.
- 11) ŠEDIVÝ, Marek a Olga MEDLÍKOVÁ. *Public relations, fundraising a lobbying pro neziskové organizace*. Praha: Grada Publishing, 2012. 138 s. ISBN 978-80-247-4040-9.

- 12) ŠEDIVÝ, Marek a Olga MEDLÍKOVÁ. *Úspěšná nezisková organizace*. 2. vyd. Praha: Grada Publishing, 2011. 160 s. ISBN 978-80-247-4011-6.
- 13) ŠIMKOVÁ, Eva. *Management a marketing v praxi neziskových organizací*. Hradec Králové: Gaudeamus, 2012. 173 s. ISBN 978-80-7435-230-0.

B. Elektronické dokumenty

- 14) Americká Liga - Blogger [online]. 2014. [cit. 2014-01-06]. Dostupné z: <http://americkaliga.blogspot.cz/>
- 15) Financování církví a náboženských společností [online]. 2014. [cit. 2014-03-10]. Dostupné z: <http://www.mkcr.cz/cz/cirkve-a-nabozenske-spolecnosti/financovani-cirkvi/obecne-o-moznostech-financovani-cirkvi-a-nabozenskych-spolecnosti-1046/>
- 16) Fundraisingové metody, Fundraisingové minimum, výhody a nevýhody jednotlivých metod, [online]. 2013. [cit. 2013-12-20]. Dostupné z: <http://www.petrmachalek.cz/fundraisingove-minimum-i-vyhody-a-nevyhody-jednotlivych-metod>
- 17) Funkce neziskových organizací [online]. 2014. [cit. 2014-02-08]. Dostupné z: [http://www.ucetnikavarna.cz/archiv/dokument/doc-d31971v39172-neziskovy-sektor-uvod-do-problematiky/?search_query=\\$index=410](http://www.ucetnikavarna.cz/archiv/dokument/doc-d31971v39172-neziskovy-sektor-uvod-do-problematiky/?search_query=$index=410)
- 18) Loans - Charity Bank [online]. 2014. [cit. 2014-01-06]. Dostupné z: <http://www.charitybank.org/charity-loans>
- 19) Nová legislativa 2014 [online]. 2014. [cit. 2014-02-08]. Dostupné z: <http://www.annojmk.cz/nova-legislativa-2014>
- 20) Společenská odpovědnost firem [online]. 2014. [cit. 2014-02-18]. Dostupné z: <http://www.nadacevia.cz/cz/radce-darce/pro-firmy/spolecenska-odpovednost-firem/co-je-to-csr>

C. Zákony

- 21) Zákon č. 3 ze dne 27. listopadu 2001, o svobodě náboženského vyznání a postavení církví a náboženských společností a o změně některých zákonů (zákon o církvích a náboženských společnostech), ve znění pozdějších předpisů.

- 22) Zákon č. 89 ze dne 3. února 2012 občanský zákoník, ve znění pozdějších předpisů.
- 23) Zákon č. 235 ze dne 1. dubna 2004 o dani z přidané hodnoty, ve znění pozdějších předpisů.
- 24) Zákon č. 428 ze dne 8. listopadu 2012 o majetkovém vyrovnání s církvemi a náboženskými společnostmi a o změně některých zákonů (zákon o majetkovém vyrovnání s církvemi a náboženskými společnostmi), ve znění pozdějších předpisů.
- 25) Zákon č. 435 ze dne 13. května 2004 o zaměstnanosti, ve znění pozdějších předpisů.
- 26) Zákon č. 563 ze dne 12. prosince 1991 o účetnictví, ve znění pozdějších předpisů.
- 27) Zákon č. 586 ze dne 20. listopadu 1992 o daních z příjmů, ve znění pozdějších předpisů.

Seznam zkratk

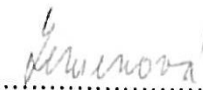
AFP	Association of Fundraising Professionals
atd.	a tak dále
CNCS	Corporation for National and Community Service
ČR	Česká republika
EU	Evropská unie
HV	hospodářský výsledek
CHOPS	charitní ošetrovatelská a pečovatelská služba
mil.	milion
MPSV ČR	Ministerstvo práce a sociálních věcí ČR
NNO	nestátní nezisková organizace
NO	nezisková organizace
NOZ	nový občanský zákoník
OPS	obecně prospěšné společnosti
OS	občanská sdružení
RCH	Rada charity
RK	revizní komise
sv.	svatý
tab.	tabulka
tis.	tisíc

Prohlášení o využití výsledků bakalářské práce

Prohlašuji, že

- jsem byla seznámena s tím, že na mou bakalářskou práci se plně vztahuje zákon č. 121/2000 Sb. – autorský zákon, zejména § 35 – užití díla v rámci občanských a náboženských obřadů, v rámci školních představení a užití díla školního a § 60 – školní dílo;
- beru na vědomí, že Vysoká škola báňská – Technická univerzita Ostrava (dále jen VŠB-TUO) má právo nevýdělečně, ke své vnitřní potřebě, bakalářskou práci užít (§ 35 odst. 3);
- souhlasím s tím, že bakalářská práce bude v elektronické podobě archivována v Ústřední knihovně VŠB-TUO a jeden výtisk bude uložen u vedoucího bakalářské práce. Souhlasím s tím, že bibliografické údaje o bakalářské práci budou zveřejněny v informačním systému VŠB-TUO;
- bylo sjednáno, že s VŠB-TUO, v případě zájmu z její strany, uzavřu licenční smlouvu s oprávněním užít dílo v rozsahu § 12 odst. 4 autorského zákona;
- bylo sjednáno, že užít své dílo, bakalářskou práci, nebo poskytnout licenci k jejímu využití mohu jen se souhlasem VŠB-TUO, která je oprávněna v takovém případě ode mne požadovat přiměřený příspěvek na úhradu nákladů, které byly VŠB-TUO na vytvoření díla vynaloženy (až do jejich skutečné výše).

V Ostravě dne 5. května 2014



.....
Petra Zemenová

Seznam příloh

Příloha č. 1: Statistika počtu nestátních neziskových organizací v letech 2002 - 2012

Příloha č. 2: Charakteristika fundraisingu ve vybraných státech

Příloha č. 3: Organizační struktura

Příloha č. 4: Struktura výnosů v letech 2008 - 2012 (v Kč)

Příloha č. 5: Struktura nákladů v letech 2008 - 2012 (v Kč)

Příloha č. 6: Horizontální analýza výkazu zisku a ztrát

Příloha č. 7: Dotazník

Příloha č. 1 - Statistika počtu nestátních neziskových organizací v letech 2002-2012

typ NO	Občanská sdružení	Nadace	Nadační fondy	Obecně prospěšné společnosti	Evidované právnické osoby	Organizační jednotky sdružení
Rok						
2002	říjen	říjen	říjen	říjen	říjen	říjen
	49 108	330	825	762	4 785	30 547
2003	listopad	listopad	listopad	listopad	listopad	listopad
	50 997	350	859	884	4 946	31 509
2004	prosinec	prosinec	prosinec	prosinec	prosinec	prosinec
	53 306	362	898	1 038	4 927	32 020
2005	prosinec	prosinec	prosinec	prosinec	prosinec	prosinec
	54 963	368	925	1 158	4 605	33 178
2006	prosinec	prosinec	prosinec	prosinec	prosinec	prosinec
	58 347	380	992	1 317	4 464	28 868
2007	prosinec	prosinec	prosinec	prosinec	prosinec	prosinec
	61 802	390	1048	1 486	4 446	29 378
2008	prosinec	prosinec	prosinec	prosinec	prosinec	prosinec
	65 386	411	1095	1 658	4 399	29 752
2009	prosinec	prosinec	prosinec	prosinec	prosinec	prosinec
	68 631	429	1168	1 813	4 347	30 640
2010	prosinec	prosinec	prosinec	prosinec	prosinec	prosinec
	72 111	449	1205	1 958	4 352	31 166
2011	prosinec	prosinec	prosinec	prosinec	prosinec	prosinec
	75 627	455	1269	2 126	4 366	32 104
2012	červen	červen	červen	červen	červen	červen
	77 801	458	1278	2 183	4 348	32 376

Zdroj: <http://www.neziskovy.cz>. Vlastní zpracování

USA

Neziskový sektor v USA představují různé organizace, mezi které patří charity, kulturní a umělecké organizace, organizace sociální péče, náboženské instituce, akademické instituty, nadace.⁴⁵

Nestátní neziskové organizace v USA jsou primárně soukromoprávní. Pokud se zřizovatelé rozhodnou realizovat své poslání, musí získat finanční prostředky. Jejich podporovatelé jsou většinou soukromoprávní subjekty. Jejich podíl na celkových zdrojích obvykle převyšuje 90 %, přičemž tři čtvrtiny tohoto podílu pokrývají individuální dárci. Veřejné rozpočty se podílejí jen okrajově. Nestátní neziskové organizace v USA usilují o profesionalitu fundraisingu.

Původně byl individuální fundraising záležitostí každé NNO samostatně. Postupně se ukázalo, že je nutná koordinace v práci různých NNO, že je nutné vnést do individuálního fundraisingu určitá pravidla, která budou jednotlivé NNO dodržovat.⁴⁶

V 60. letech 20. století vznikla v USA Asociace profesionálních fundraiserů (Association of Fundraising Professionals) (dále jen AFP). AFP sdružuje jednotlivce i organizace, které generují příjmy pro rozličné charitativní účely. Všech 30 tisíc členů AFP musí respektovat Kodex etických zásad a standardů, jehož cílem je podpořit etický fundraising.

Dárcovství není jediná síla, která hýbe neziskovým sektorem v USA a nahrazuje i roli státu v mnoha oblastech. Dalším podstatným elementem je dobrovolnictví. Na podporu dobrovolnické práce se zaměřuje organizace zvaná Corporation for National and Community Service (dále jen CNCS). Tato agentura každoročně prostřednictvím svých tří programů zapojí do dobrovolnické práce více než 1,5 milionů Američanů. Ročně se zapojuje do dobrovolné činnosti pro neziskovou organizaci 27 % dospělých Američanů.⁴⁷

⁴⁵ CICONTE, L. Barbara a Jeanne G. JACOB. *Fundraising Basics: a complete guide*. 2011. s. 1.

⁴⁶ BOUKAL, Petr a kolektiv. *Fundraising pro neziskové organizace*. 2013. s. 199-200.

⁴⁷ Americká Liga - Blogger [online]. 2014.

Německo

Organizace zdrojového zázemí pro NNO v Německu je specifická ve vztahu k zaměření NNO. Sociální oblast velmi podporuje německá vláda, a proto jsou sociální aktivity výrazně podporovány z veřejných zdrojů. Podmínky podpory jsou dojednávány na centrální úrovni. Německá vláda tyto podmínky projednává a vyhláší na základě jednání se zástupci šesti hlavních asociací, do kterých se sociálně orientované NNO sdružují.

Jde o následující asociace:

- protestantská Diakonie,
- katolická Charita,
- Centrální sociální spolek Židů v Německu,
- německý Červený kříž,
- sociálnědemokraticky orientovaný Dělnický dobročinný spolek,
- německý Charitativní dobročinný spolek.

V ostatních oblastech svého zaměření jsou NNO velmi decentralizovány. Především se jedná o regionální spolky zabývající se širokým spektrem veřejně i vzájemně prospěšných činností. Specifickým rysem typickým pro NNO je propojení neziskových organizací s aktivitou politických stran. Například silnou pozici mají spolky bojující za lepší životní prostředí. Tato hnutí jsou zčásti propojena s politickou Stranou zelených.

Základními formami NNO jsou registrované spolky a nadace. Právní forma nadace je upravena zákony jednotlivých spolkových zemí, a proto se lze setkat s rozdílným přístupem k tomuto subjektu. Registrované spolky jsou nejrozšířenější formou NNO.

Spolek má právní subjektivitu a jeho základní organizační normou jsou stanovy. Spolky jsou registrovány u okresních soudů, které vedou registry spolků náležejících podle adresy svého sídla danému okresu.⁴⁸

⁴⁸ BOUKAL, Petr a kolektiv. *Fundraising pro neziskové organizace*. 2013. s. 203-207.

Rakousko

Neziskový sektor má v Rakousku velmi dlouhou tradici, která je do roku 1918 společná s českými zeměmi.

Nestátní neziskové spolky se zejména angažují v charitativní oblasti, občané jejich prostřednictvím reagují na vznik mimořádných událostí.

V organizaci nestátního neziskového sektoru se výrazně projevuje princip federalismu. Velký počet NNO působí na federální, zemské a regionální úrovni, jejich struktura kopíruje uspořádání rakouského státu.

Přetrvávajícím charakteristickým rysem NNO je jejich úzká provázanost s politickými stranami. Nově vznikající NNO, které nechtějí mít politické vazby, mívají potíže uplatnit se vedle tradičních NNO a zajistit si dlouhodobou stabilitu. Významnou složkou nestátního sektoru jsou církevní organizace, jejichž zřizovateli jsou velké křesťanské církve, na prvním místě církev katolická.

U nestátních neziskových organizací převládají tyto právní formy:

- registrovaná sdružení - administrativně nejméně náročná a nejrozšířenější právní forma NNO,
- nadace - vedle veřejnoprávních nadací existují i soukromé nadace, které nemusí být nutně neziskovým subjektem,
- družstva - je velmi obtížné je odlišit od obvyklých družstev, a proto jich existuje jen malé množství,
- korporace - společnosti s ručením omezeným a akciové společnosti mohou mít postavení neziskového subjektu.⁴⁹

Velká Británie

Fundraisingové přístupy vycházejí z pěti základních principů, které jsou vyhlášeny prostřednictvím Evropské asociace fundraisingu jako vyjádření celoevropské shody. Jde o následující principy:

- čest - fundraiser vždy jedná čestně a pravdivě tak, aby nenarušil důvěru veřejnosti,

⁴⁹ BOUKAL, Petr a kolektiv. *Fundraising pro neziskové organizace*. 2013. s. 207-212.

- respekt - fundraiser vždy jedná s respektem k důstojnosti svého povolání a své NNO a s ohledem na důstojnost dárců a příjemců,
- integrita - fundraiser jedná otevřeně a s vědomím odpovědnosti své profese za důvěru veřejnosti,
- empatie - fundraiser pracuje způsobem, který povzbuzuje ostatní, aby používali stejné profesní standardy a byli angažováni se stejnou intenzitou,
- transparentnost - fundraiser dbá na zveřejňování jasných zpráv o své práci, o přesném využití přijatých darů. Zveřejňuje přehledy výnosů, nákladů, příjmů a výdajů.

NNO existují v těchto právních formách:

- společenství - úkolem této nejrozšířenější formy NNO je správa cizího majetku,
- spolek (volná sdružení) - jedná se o sdružení osob spojených společným zájmem,
- společnosti s ručením omezeným - mohou být zakládány s veřejně prospěšným neziskovým posláním,
- nadace - není povinná minimální výše nadačního jmění, preferovány jsou nadace s charitativním posláním.⁵⁰

Na financování sociálních firem, charitativních NNO a komunitních NNO je zaměřena Charity Bank. Poskytuje úvěry v rozmezí 50 000 - 1 000 000 liber na sociálně orientované projekty. Úrokové sazby se pohybují mezi 6,5 - 7,5 %, úvěry musí být splaceny v rozmezí 5-25 roků.⁵¹

Švédsko

Ve Švédsku byl dlouhá desetiletí budován sociální stát. Veřejné instituce zajišťovaly veškeré sociální služby, rozsah zajištění byl mnohem větší než v jiných státech, kde se těmito službami zabývají také NNO shromažďující k tomu potřebné prostředky. Od počátku 21. století se situace částečně změnila. Veřejné instituce ustupují ze zajištění sociálních služeb, prostor pro NNO se rozšiřuje. V souvislosti s tím roste význam fundraisingu.

Ve Švédsku působí tři základní právní formy neziskových subjektů:

- neziskové organizace (not for profit organisations) - obvykle se zaměřují na náboženské, kulturní, sportovní, ekologické aktivity. Musí být registrovány ve

⁵⁰ BOUKAL, Petr a kolektiv. *Fundraising pro neziskové organizace*. 2013. s. 201-203.

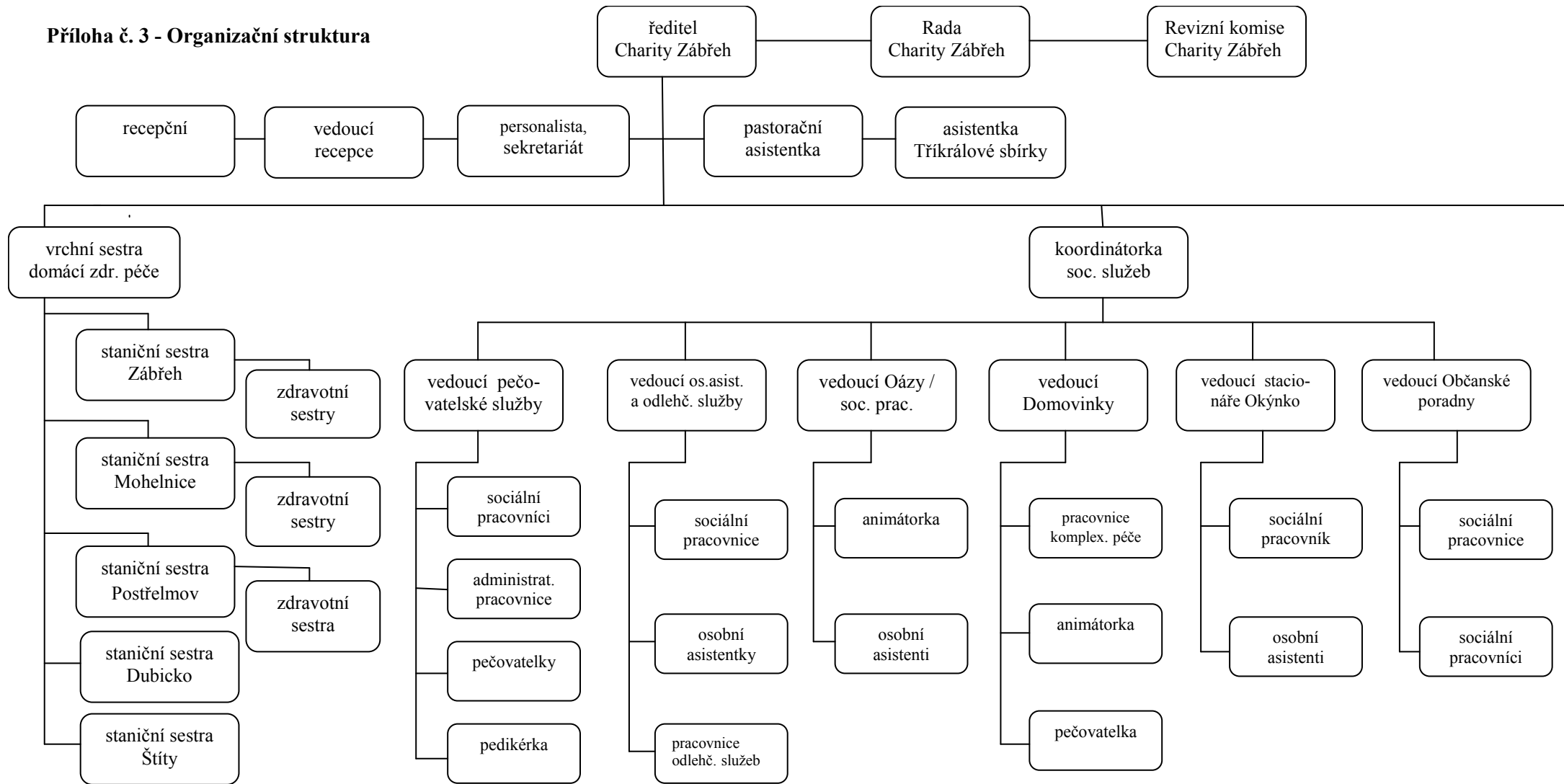
⁵¹ Loans - Charity Bank [online]. 2014.

veřejných rejstřících. Vedle registrovaných NO mohou existovat i daňově neregistrované NO. Takové subjekty nesmí mít zaměstnance a musí své aktivity financovat z prostředků svých členů.

- ekonomická sdružení (economic associations) - prosazují ekonomické zájmy svých členů.
- nadace (foundations) - jsou upraveny zákonem, který rozlišuje dva druhy nadací. Prvním druhem je nadace v pravém slova smyslu. Druhým druhem nadace je subjekt, který sám podniká. Nadace registrují soudy, k nimž registrované subjekty teritoriálně přísluší.⁵²

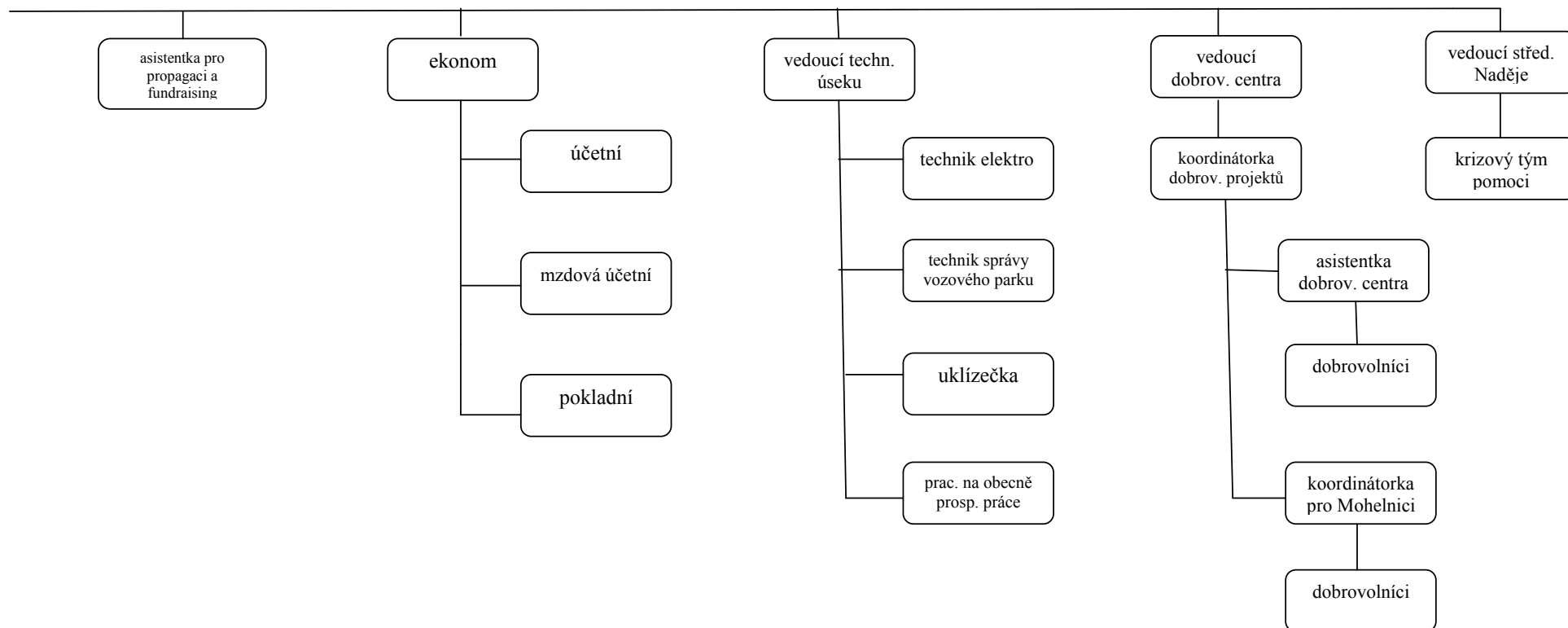
⁵² BOUKAL, Petr a kolektiv. *Fundraising pro neziskové organizace*. 2013. s. 212-213.

Příloha č. 3 - Organizační struktura



Zdroj: Interní materiály Charity Zábřeh. Vlastní zpracování.

Příloha č. 3 - Organizační struktura - pokračování



Zdroj: Interní materiály Charity Zábřeh. Vlastní zpracování.

Příloha č. 4 - Struktura výnosů v letech 2008 - 2012 (v Kč)

	2008	2009	2010	2011	2012
VÝNOSY CELKEM	31.270.541	33.669.451	33.883.182	32.193.519	29.137.253
Tržby za výkony a zboží	15.212.053	16.404.646	16.862.748	17.461.024	13.680.648
<i>z toho:</i> Za vlastní výrobky	359.290	1.086.843	1.454.650	1.101.224	387.145
Od zdrav. pojišťoven	5.434.581	5.658.719	5.585.765	5.503.569	6.066.360
Za služby klientům-terénní	1.206.036	1.548.876	2.086.469	2.103.093	2.173.735
Za služby klientům-ambul.	502.693	750.137	1.057.671	1.229.817	1.272.079
Za fakultativní služby	424.837	569.583	704.464	536.300	411.334
Za zapůjčené pomůcky	212.092	376.579	472.485	488.998	535.662
Ost.tržby z prodeje služeb	7.072.524	5.978.463	4.831.981	5.537.733	2.067.192
Za prodané zboží	0	435.446	669.263	960.290	767.141
Změny stavu zásob	0	52.510	4.816	-57.326	10.040
Aktivace	0	2.966	3.512	0	0
Ostatní výnosy	883.668	597.687	771.397	318.288	504.056
Tržby z prodeje majetku	196.135	166.819	175.868	125.938	696.432
Přijaté příspěvky	733.261	1.094.542	1.004.054	1.347.319	636.898
<i>z toho:</i> Zúčt. mezi org. složk.	0	0	0	0	0
Od měst a obcí	0	8.142	422.617	431.006	10.949
Od církevních organizací	165.000	479.421	8.049	63.350	8.738
Od ostatních organizací	339.015	353.066	410.123	160.288	234.551
Od nadací	5.855	90.000	0	329.121	181.179
Od jednotlivců	119.291	140.470	141.480	248.117	163.831
Anonymní dary	104.100	23.443	21.785	115.437	37.650
Provozní dotace	14.245.424	15.350.281	15.060.787	12.998.276	13.609.179
<i>z toho:</i> od MPSV	10.571.500	12.806.000	12.320.000	10.432.000	10.176.000
Od Ministerstva Vnitra	0	101.000	126.000	118.635	70.000
Od Ministerstva Kultury	0	14.492	20.000	20.000	30.000
Ostatní provozní dotace	0	0	0	0	73.000
Od MěÚ a OÚ	1.829.820	1.683.500	1.210.000	1.570.000	1.849.000
Od Úřadů práce	602.700	745.289	793.287	672.641	993.079
Olomoucký kraj	0	0	380.000	185.000	418.100
Z fondů Evropské unie	840.404	0	198.000	0	0
Příspěvek z národních zdrojů	0	0	13.500	0	0
Od ostatních centr.úřadů	35.000	0	0	0	0
Od Krajských úřadů	366.000	0	0	0	0

Zdroj: Interní materiály Charity Zábřeh. Vlastní zpracování.

Příloha č. 5 - Struktura nákladů v letech 2008 - 2012 (v Kč)

	2008	2009	2010	2011	2012
Náklady celkem	31.620.170	32.589.523	33.802.873	33.142.314	28.982.268
Spotřebované nákupy	4.720.262	4.995.822	5.724.567	5.995.741	4.393.048
z toho: DHM (do 40 tis.)	734.441	739.489	762.398	555.844	590.906
Zdravotnický materiál	166.360	0	0	0	0
Ostatní materiál	1.972.856	2.404.168	2.418.881	2.282.495	1.092.943
Spotřeba energie	851.481	822.278	1.017.171	1.209.962	889.778
Spotřeba ostatní (PHM)	765.178	747.851	914.735	1.052.830	1.102.990
Prodané zboží	229.946	282.037	611.382	894.610	716.431
Služby	2.199.192	2.402.621	2.662.886	2.847.219	2.818.013
Z toho: opravy a udržování	351.409	443.384	404.220	720.661	550.231
Cestovné	78.663	71.241	93.523	93.249	152.398
Náklady na reprezentaci	18.803	33.512	57.225	49.509	32.738
Nájemné	617.474	707.967	853.815	830.320	828.568
Pojištění	0	0	0	222.779	0
Telefon, internet, poštovné	0	0	0	0	97.215
Školení	95.494	192.578	109.129	145.976	576.880
Ostatní služby	1.037.349	953.939	1.144.974	784.725	579.983
Osobní náklady	23.183.418	23.222.405	23.241.618	22.654.825	19.633.901
Z toho: mzdové náklady	15.721.772	16.353.619	15.947.913	15.962.522	13.959.830
OON (DPP, DPC)	1.351.585	1.322.347	1.360.493	1.123.016	738.697
Zákonné soc. pojištění	5.582.249	5.081.504	5.514.092	5.468.427	4.759.382
Ostatní soc. pojištění	0	0	0	0	0
Stravné	431.300	318.725	302.200	82.640	123.360
Ostatní zákonné náklady	85.636	129.390	115.750	15.960	48.476
Ostatní sociální náklady	10.876	16.820	1.170	2.260	4.156
Daně a poplatky	55.333	68.609	79.735	75.155	185.847
Ostatní náklady	583.009	955.588	1.065.046	581.010	428.934
z toho: Dary	232.104	589.607	367.894	270.375	78.454
Odpisy, prodaný majetek	856.614	941.826	1.027.930	988.229	1.522.525
Poskytnuté příspěvky	22.343	2.652	1.091	135	0
Daň z příjmů	0	0	0	0	0

Zdroj: Interní materiály Charity Zábřeh. Vlastní zpracování.

Příloha č. 6 - Horizontální analýza výkazu zisku a ztrát (v tis. Kč)

	sledované období					horizontální analýza v % - relativní změna				horizontální analýza v tis. Kč - absolutní změna			
	2008	2009	2010	2011	2012	2009/2008	2010/2009	2011/2010	2012/2011	2009/2008	2010/2009	2011/2010	2012/2011
VÝNOSY CELKEM	31.270,54	33.669,45	33.883,18	32.193,52	29.137,25	7,67	0,63	-4,99	-9,49	2398,91	213,73	-1689,66	-3056,27
Tržby za výkony a zboží	15.212,05	16.404,65	16.862,76	17.461,02	13.680,65	7,84	2,79	3,55	-21,65	1192,6	458,11	598,26	-3780,37
<i>z toho:</i> Za vlastní výrobky	359,29	1.086,84	1.454,65	1.101,22	387,15	202,50	33,84	-24,30	-64,84	727,55	367,81	-353,43	-714,07
Od zdrav. pojišťoven	5.434,58	5.658,72	5.585,77	5.503,57	6.066,36	4,12	-1,29	-1,47	10,23	224,14	-72,95	-82,2	562,79
Za služby klientům-terénní	1.206,04	1.548,88	2.086,47	2.103,09	2.173,74	28,42	34,71	0,80	3,36	342,84	537,59	16,62	70,65
Za služby klientům-ambul.	502,69	750,14	1.057,67	1.229,82	1.272,08	49,23	41,00	16,28	3,44	247,45	307,53	172,15	42,26
Za fakultativní služby	424,84	569,58	704,46	536,30	411,33	34,07	23,68	-23,87	-23,30	144,74	134,88	-168,16	-124,97
Za zapůjčené pomůcky	212,09	376,58	472,49	489,00	535,66	77,56	25,47	3,49	9,54	164,49	95,91	16,51	46,66
Ost.tržby z prodeje služeb	7.072,52	5.978,46	4.831,98	5.537,73	2.067,19	-15,47	-19,18	14,61	-62,67	-1094,06	-1146,48	705,75	-3470,54
Za prodané zboží	0	435,45	669,26	960,29	767,14	X	53,69	43,49	-20,11	435,45	233,81	291,03	-193,15
Změny stavu zásob	0	52,51	4,82	-57,33	10,04	X	-90,82	-1289,42	-117,59	52,51	-47,69	-52,51	67,37
Aktivace	0	2,97	3,51	0	0	x	18,18	-100,00	X	2,97	0,54	0	0
Ostatní výnosy	883,67	597,69	771,40	318,29	504,06	-32,36	29,06	-58,74	58,37	-285,98	173,71	-453,11	185,77
Tržby z prodeje majetku	196,14	166,82	175,87	125,94	696,43	-14,95	5,42	-28,39	452,99	-29,32	9,05		570,49
Přijaté příspěvky	733,26	1.094,54	1.004,05	1.347,32	636,90	49,27	-8,27	34,19	-52,73	361,28	-90,49	343,27	-710,42
<i>z toho:</i> Zúčt. mezi org. složk.	0	0	0	0	0	X	X	x	X	0	0	0	0
Od měst a obcí	0	8,14	422,62	431,01	11,00	x	5091,89	1,99	-97,45	8,14	414,48	8,39	-420,01
Od církevních organizací	165,00	479,42	8,05	63,35	8,74	190,56	-98,32	686,96	-86,20	314,42	-471,37	55,3	-54,61
Od ostatních organizací	339,02	353,07	410,12	160,29	234,55	4,14	16,16	-60,92	46,33	14,05	57,05	-249,83	74,26
Od nadací	5,86	90,00	0	329,12	181,18	1435,84	-100,00	x	-44,95	84,14	-90,00		-147,94
Od jednotlivců	119,29	140,47	141,48	248,12	163,83	17,76	0,72	75,37	-33,97	21,18	1,01	106,64	-84,29
Anonymní dary	104,10	23,44	21,79	115,44	37,65	-77,48	-7,04	429,78	-67,39	-80,66	-1,65	93,65	-77,79
Provozní dotace	14.245,42	15.350,28	15.060,79	12.998,28	13.609,18	7,76	-1,89	-13,69	4,70	1104,86	-289,49	-2062,51	610,9
<i>z toho:</i> od MPSV	10.571,50	12.806,00	12.320,00	10.432,00	10.176,00	21,14	-3,80	-15,32	-2,45	2234,5	-486	-1888	-256
Od Ministerstva Vnitra	0	101,00	126,00	118,64	70,00	X	24,75	-5,84	-41,00	101,0	25	-7,36	-48,64
Od Ministerstva Kultury	0	14,49	20,00	20,00	30,00	X	38,03	x	50,00	14,49	5,51	0	10
Ostatní provozní dotace	0	0	0	0	73,00	X	x	x	x	0	0	0	73,90
Od MěÚ a OU	1.829,82	1.683,50	1.210,00	1.570,00	1.849,00	-8,00	-28,13	29,75	17,77	-146,32	-473,5	360	279
Od Úřadů práce	602,70	745,29	793,29	672,64	993,08	23,66	6,44	-15,21	47,64	142,59	48	-120,65	320,44
Olomoucký kraj	0	0	380,00	185,00	418,10	X	X	-51,32	126,00	0	380,00	-195	233,1
Z fondů Evropské unie	840,40	0	198,00	0	0	-100,00	X	-100,00	X	-840,40	198,00	-198,00	0
Příspěvek z národních zdrojů	0	0	13,50	0	0	X	X	-100,00	x	0	13,50	-13,50	0
Od ostatních centr.úřadů	35,00	0	0	0	0	-100,00	X	x	X	-35,00	0	0	0
Od Krajských úřadů	366,00	0	0	0	0	-100,00	X	X	X	-366,00	0	0	0

Příloha č. 6 - Horizontální analýza výkazu zisku a ztrát (v tis. Kč) - pokračování

	sledované období					horizontální analýza v % - relativní změna				horizontální analýza v tis. Kč - absolutní změna			
	2008	2009	2010	2011	2012	2009/2008	2010/2009	2011/2010	2012/2011	2009/2008	2010/2009	2011/2010	2012/2011
NÁKLADY celkem	31.620,17	32.589,52	33.802,87	33.142,31	28.982,27	3,07	3,72	-1,95	-12,55	969,35	1213,35	-660,56	-4160,04
Spotřebované nákupy	4.720,26	4.995,82	5.724,57	5.995,74	4.393,05	5,84	14,59	4,73	-26,73	275,56	728,75	271,17	-1602,69
z toho: DHM (do 40 tis.)	734,44	739,49	762,40	555,84	590,91	0,69	3,10	-27,09	6,31	5,05	22,91	-206,56	35,07
Zdravotnický materiál	166,36	0	0	0	0	-100,00	x	x	x	-166,36	0	0	0
Ostatní materiál	1.972,86	2.404,17	2.418,88	2.282,50	1.092,94	21,86	0,61	-5,64	-52,12	431,31	14,71	-136,38	-1189,56
Spotřeba energie	851,48	822,28	1.017,17	1.209,96	889,78	-3,43	23,70	18,95	-26,46	-29,2	194,89	192,79	-320,18
Spotřeba ostatní (PHM)	765,18	747,85	914,74	1.052,83	1.102,99	-2,26	22,32	15,10	4,76	-17,33	166,89	138,09	50,16
Prodané zboží	229,956	282,04	611,38	894,61	716,43	22,65	116,77	46,33	-19,92	52,09	329,34	283,23	-178,18
Služby	2.199,19	2.402,62	2.662,89	2.847,22	2.818,01	9,25	10,83	6,92	-1,03	203,43	260,27	184,33	-29,21
Z toho:													
opravy a udržování	351,41	443,38	404,22	720,66	550,23	26,17	-8,83	78,28	-23,65	91,97	-39,16	316,44	-170,43
Cestovné	78,66	71,24	93,52	93,25	152,40	-9,43	31,27	-0,29	63,43	-7,42	22,28	-0,27	59,15
Náklady na reprezentaci	18,80	33,51	57,23	49,51	32,74	78,24	70,78	-13,49	-33,87	14,71	23,72	-7,72	-16,77
Nájemné	617,47	707,97	853,82	830,32	828,57	14,66	20,60	-2,75	-0,21	90,5	145,85	-23,5	-1,75
Pojištění	0	0	0	222,78	0	x	x	X	-100,00	0	0	222,78	-222,78
Telefon, internet, poštovné	0	0	0	0	97,22	x	x	x	x	0	0	0	0
Školení	95,49	192,58	109,13	145,98	576,88	101,68	-43,30	33,77	295,18	97,09	-83,45	36,85	430,9
Ostatní služby	1.037,35	953,94	1.144,97	784,73	579,98	-8,04	20,03	-31,46	-26,09	-83,41	191,03	-360,24	-204,75
Osobní náklady	23.183,42	23.222,41	23.241,62	22.654,83	19.633,90	0,17	0,08	-2,52	-13,33	38,99	19,21	-586,79	-3020,93
Z toho: mzdové náklady	15.721,77	16.353,62	15.947,91	15.962,52	13.959,83	4,02	-2,48	0,09	-12,55	631,85	-405,71	14,61	-2002,69
OON (DPP, DPČ)	1.351,59	1.322,35	1.360,49	1.123,02	738,70	-2,16	2,88	-17,45	-34,22	-29,24	38,14	-237,47	-384,32
Záonné soc. pojištění	5.582,25	5.081,50	5.514,09	5.468,43	4.759,38	-9,02	8,51	-0,83	-12,97	-503,75	432,59	-45,66	-709,05
Ostatní soc. pojištění	0	0	0	0	0	x	x	x	x	0	0	0	0
Stravné	431,30	318,73	302,20	82,64	123,36	-26,10	-5,19	-72,65	49,27	-112,57	-16,53	-219,56	40,72
Ostatní zákonné náklady	85,64	129,39	115,75	15,96	48,48	51,09	-10,54	-86,21	203,76	43,75	-13,64	-99,79	32,52
Ostatní sociální náklady	10,88	16,82	1,17	2,26	4,16	54,60	-93,04	93,16	84,07	5,94	-15,65	1,09	1,9
Daně a poplatky	55,33	68,61	79,74	75,16	185,85	78,22	-19,14	-5,74	147,27	43,28	-18,87	-4,58	110,69
Ostatní náklady	583,01	955,59	1.065,05	581,01	428,93	63,91	11,45	-45,45	-26,18	372,58	109,46	-484,04	-152,08
z toho: Dary	232,10	589,61	367,89	270,38	78,45	154,03	-37,61	-26,51	-70,99	357,51	-221,72	-97,51	-191,93
Odpisy, prodaný majetek	856,61	941,83	1.027,93	988,23	1.522,53	9,95	9,14	-3,86	54,07	85,22	86,1	-39,7	534,3
Poskytnuté příspěvky	22,34	2,65	1,09	0,14	0	-88,14	-58,87	-87,16	-100,00	-19,69	-1,56	-0,95	-0,14
Daň z příjmů	0	0	0	0	0	x	x	x	x	0	0	0	0

Zdroj: Interní materiály Charity Zábřeh. Vlastní zpracování.

D O T A Z N Í K

1. Znáte Charitu Zábřeh?

- Ano, znám
- Ne, neznám (v případě této odpovědi prosím přejděte k otázce č. 6)

2. Víte, jaké služby Charita Zábřeh nabízí?

- Ano, vím
- Ne, nevím, ale zajímalo by mě to
- Ne, nevím a nezajímá mě to

3. Využil(a) jste někdy služby, které nabízí?

- Ne, nevyužil(a) jsem (v případě této odpovědi prosím přejděte k otázce č. 5)
- Ano, využil(a) jsem (více možných odpovědí)
 - Charitní ošetrovatelskou službu
 - Charitní pečovatelskou službu
 - Oázu - centrum denních služeb
 - Denní stacionář Okýnko
 - Denní stacionář Domovinku
 - Občanskou poradnu
 - Osobní asistenci
 - Jinou službu (prosím uveďte).....

4. Byl(a) jste se službami spokojen(a)?

- Ano, byl(a) jsem spokojen(a)
- Ne, nebyl(a) jsem spokojen(a)
 - s kvalitou služeb
 - s cenou
 - jiný důvod (prosím blíže specifikujte)

5. Zúčastnil(a) jste se nějaké akce pořádané Charitou Zábřeh?

- Ne, nezúčastnil(a) jsem se
- Ano, zúčastnil(a) jsem se (více možných odpovědí)
 - charitní ples
 - tříkrálová sbírka
 - výstava
 - jiná akce (prosím uveďte)

6. Znáte jinou neziskovou organizaci ve Vašem okolí s podobným posláním?

- Ne, neznám
- Ano, znám (prosím uveďte název)

7. Přispěl(a) jste někdy na dobročinné účely?

- Ano, přispěl(a) jsem
- Ano, přispívám pravidelně
- Ne, nepřispěl(a) jsem

8. Jakou částku jste ochoten (ochotna) přispět?

- do 50 Kč
- 51 – 100 Kč
- 101 – 500 Kč
- 501 – 1000 Kč
- Více jak 1000 Kč

9. Jaká forma příspěvku Vám nejvíce vyhovuje?

- Hotovost
- Bankovní převod
- Dárcovská DMS, SMS
- Jiná forma (prosím uveďte)

10. Máte představu, kde neziskové organizace získávají peníze na svoji činnost?

- Ano, nějakou představu mám (prosím uveďte)
- Ne, nemám a ani mě to nezajímá
- Ne, nemám představu, ale tato informace mě zajímá

11. Vaše pohlaví

- Žena
- Muž

12. Váš věk

- 0-18 let
- 19-30 let
- 31-50 let
- 51-70 let
- 71 let a více

13. Vaše bydliště

- Přimo v Zábřehu
- Okolí do 20 km od Zábřehu
- Vzdálené více než 20 km od Zábřehu

14. Vaše nejvyšší dosažené vzdělání

- Základní
- Vyučen(a)
- Středoškolské
- Vysokoškolské

Zdroj: Vlastní zpracování