

Bugaj Ewa

ewa.bugaj@lib.uni.lodz.pl

Soboń Aneta

aneta.sobon@lib.uni.lodz.pl

Biblioteka Uniwersytetu Łódzkiego

<http://dx.doi.org/10.18778/8088-191-4.21>

E-ZASOBY W KSZTAŁCENIU AKADEMICKIM

Abstract: In contemporary academic education, which consists of both education of students and self-education of academic teachers, there is the instant access to the information about the latest achievements of information science and the opportunity to present your own record in the scientific international arena. The new requirements, for instance in terms of gaining grants and funds to enable projects of conducted research, are forcing scientists to open up to new forms of publication. The paper presents the results of analysis of the e-resources used in scientific work. The activities of the Independent Section Bibliography, Bibliometrics and Network Information Resources Library of the Lodz University were taken in order to promote electronic information sources and raise awareness of Scientific Workers and students in the range of possibilities offered by electronic databases subscribed by the University of Lodz.

Słowa kluczowe: e-zasoby, bazy elektroniczne, technologie cyfrowe, edukacja informacyjna, szkolnictwo wyższe, Biblioteka Uniwersytetu Łódzkiego

Wprowadzenie

We współczesnej edukacji coraz większe znaczenie ma mobilność. Kształcenie ma być atrakcyjne. Studenci oczekują, że przekazywana im wiedza będzie zaprezentowana w ciekawej formie, a informacje niezbędne do przygotowania się do zajęć na wyciągnięcie ręki. Jednocześnie zmieniający się rynek pracy, jego umiędzynarodowienie, wymaga, by studenci posiadali wiedzę wykraczającą poza badania naukowe prowadzone w Polsce. Choć do odejścia od klasycznego modelu edukacji akademickiej dzieli nas jeszcze długie lata, nie można nie zauważyć, że e-edukacja (e-learning) odgrywa coraz większą rolę. Młode pokolenie przywykłe do wyszukiwania w Internecie wszystkiego, czego potrzebuje i coraz częstszego komunikowania się między sobą, głównie z użyciem tego właśnie medium, oczekuje, że nowe środki przekazu będą również wykorzystywane w nauczaniu akademickim.

Jednocześnie wydawać by się mogło, że dla studenta XXI w. korzystanie z elektronicznych zasobów informacji nie powinno stwarzać żadnych problemów i być czynnością naturalną i oczywistą.

Podstawę artykułu stanowiło badanie ankietowe¹ przeprowadzone w dniach 23 kwietnia 2015 – 13 maja 2015 wśród pracowników naukowych

i studentów Uniwersytetu Łódzkiego. Główne założenie stanowiło pytanie, jak i w jakim zakresie subskrybowane przez Uniwersytet Łódzki e-zasoby są wykorzystywane w procesie nauczania. Autorki chciały również zwrócić uwagę na rolę bibliotekarzy w procesie udostępniania e-zasobów i możliwości ich zastosowania w kształceniu studentów.

14 maja 2015 roku w Centrum Nauki Kopernik odbyła się konferencja „Europejski Rynek Cyfrowy – umiejętności, gospodarka, praca”². Wśród zaproszonych gości znaleźli się między innymi: Włodzimierz Marciński – Lider Cyfryzacji w Polsce, Andrzej Halicki – Minister Administracji i Cyfryzacji, Andrus Ansip – Wiceprzewodniczący KE, czy też Michał Boni – Poseł do Parlamentu Europejskiego. Wśród wielu kwestii poruszonych w czasie spotkania istotnym problemem stał się poziom umiejętności cyfrowych Polaków i stworzenie takiego cyfrowego społeczeństwa, gdzie „nikt nie powinien być wykluczony z epoki cyfrowej”³.

Andrus Ansip zwracał uwagę, że „wiele młodych osób korzysta na co dzień z Internetu, ale nie ma odpowiednich umiejętności, by wykorzystać sieć do celów zawodowych. Te umiejętności, umiejętności cyfrowe są podstawą rynku pracy. Powinniśmy się zastanowić, co można zrobić w tej kwestii na poziomie UE”⁴.

W czasie panelu dotyczącego cyfrowych umiejętności⁵ zwrócono uwagę na instytucje, które owe umiejętności⁶ miałyby kształtować. W szczególności sposób podkreślano rolę bibliotek. W rozumieniu zaproszonych gości to one miałyby być miejscem, gdzie czytelnicy mogą zdobyć umiejętność sprawnego poruszania się w Internecie i wyszukiwania w gąszczu informacji tych, które są

¹ Pełne arkusze wykorzystanych w badaniu ankiet znajdują się w załącznikach.

² Konferencja została zorganizowana z inicjatywy Lidera Cyfryzacji, w ramach obchodów Światowego Dnia Społeczeństwa Informacyjnego. Organizatorzy: Szerokie Porozumienie na Rzecz Umiejętności Cyfrowych w Polsce, Ministerstwo Administracji i Cyfryzacji, Przedstawicielstwo Komisji Europejskiej w Polsce, Instytut Spraw Publicznych.

³ Wypowiedzi Andrusa Ansipa przytaczam za sprawozdaniem z konferencji PAP-u: <http://wgospodarce.pl/informacje/19865-komisja-europejska-ma-nastepny-pomysl-jednolity-rynek-cyfrowy-ue>, zob. też <http://www.rynekcyfrowy.pl/>, [dostęp: 18.02.2016].

⁴ Ibidem.

⁵ W panelu „Europejski rynek cyfrowy a umiejętności. Uczeń, konsument, obywatel – umiejętności cyfrowe kluczem do cyfrowego społeczeństwa” wzięli udział: Paweł Braun (Wojewódzka i Miejska Biblioteka Publiczna w Gdańsku), Maciej Bułkowski (Związek Województw RP, Urząd Marszałkowski Województwa Warmińsko-Mazurskiego), Witold Drożdż (dyrektor Wykonawczy ds. Korporacyjnych w Orange Polska), Blanka Fijołek (Mistrzowie Kodowania Samsung), Krzysztof Głomb (Prezes Stowarzyszenia Miasta w Internecie), prof. Marcin Paprzycki (Polskie Towarzystwo Informatyczne), Alek Tarkowski (Centrum Cyfrowe Projekt: Polska), <http://www.rynekcyfrowy.pl/>, [dostęp: 18.02.2016].

⁶ Goście zaproszeni do dyskusji we wspomnianym panelu definiowali e-umiejętności (kompetencje cyfrowe) jako: twórcze i krytyczne myślenie, intelektualna ciekawość, umiejętność wyszukiwania informacji, myślenie przyczynowo-skutkowe, umiejętności funkcjonalne (jako realizacja konkretnych potrzeb ludzkich), podstawy pracy z informacją i zdolność poruszania się po sieci, zaspokojenie celów edukacyjnych, umiejętności kluczowe.

naprawdę wartościowe. Mówiąc o wykorzystaniu e-zasobów w kształceniu akademickim, należy pamiętać, że wykładowcy, póki co, nie mają obowiązku uczenia w oparciu o e-zasoby, a program nauczania nie wymaga sięgania do publikacji zagranicznych. Nauczyciele są jednak zachęceni do włączania Internetu i e-learningu w edukację elektroniczną. Nauczanie z wykorzystaniem Internetu na Uniwersytecie Łódzkim możliwe jest dzięki Platformie e-Campus UŁ⁷. Stwarza to nowe możliwości i wyzwania zarówno dla pracowników naukowych Uniwersytetu, jak i dla studentów.

Dzięki Repozytorium UŁ działalność naukowa pracowników jest widoczna w sieci i dostępna dla szerokiego grona odbiorców. Dystrybuowane przez Uniwersytet Łódzki elektroniczne bazy danych, dostępne ze strony głównej Biblioteki⁸, to dla pracowników i studentów UŁ szybki i łatwy dostęp do najnowszych osiągnięć nauki.

W dalszej części artykułu dokonana została analiza przeprowadzonych badań oraz przedstawiono, jak i w jakim stopniu e-zasoby są wykorzystywane w pracy naukowo-dydaktycznej. Podjęto również próbę odpowiedzi na pytanie, jaką rolę i jakie miejsce w zmieniającej się edukacji akademickiej zajmują biblioteki i pracujący w nich bibliotekarze.

Działania Samodzielnej Sekcji Bibliografii, Bibliometrii i Sieciowych Zasobów Informacji, a korzystanie e-zasobów

27 listopada 2012 r. zarządzeniem Rektora UŁ prof. dr hab. Włodzimierza Nykiela w sprawie zmian w strukturze organizacyjnej Biblioteki Uniwersytetu Łódzkiego powołano Samodzielną Sekcję Bibliografii, Bibliometrii i Sieciowych Zasobów Informacji.

To właśnie bibliotekarzom wchodzącym w skład tej Sekcji⁹ wyznaczono zadania organizowania dostępu do elektronicznych baz danych UŁ¹⁰. Pracownicy jednostki odpowiedzialni są: za zakup (aktualizowanie) i prenumeratę e-zasobów, organizowanie dostępów testowych do wybranych baz danych, szkolenie z zakresu obsługi baz oraz działania promocyjne, głównie wśród nauczycieli akademickich i bibliotekarzy.

⁷ Platforma została powołana Zarządzeniem Rektora UŁ nr 67 z dnia 12.06.2008 r. (z późniejszymi zmianami). E-Campus został stworzony w celu prowadzenia zajęć na Uczelni z wykorzystaniem metod i technik kształcenia na odległość. Koordynowaniem i wspieraniem działań w UŁ w obszarze kształcenia na odległość zajmuje się Międzywydziałowy Zakład Nowych Mediów i Nauczania na Odległość (MZNMiNno).

⁸ www.lib.uni.lodz.pl. Po wejściu na stronę należy wejść w zakładkę e-zbiory, a następnie w zakładkę e-zasoby.

⁹ Obecnie w skład sekcji wchodzi – kierownik dr Gabriela Waliszewska, starsi bibliotekarze Ilona Niewczas i Dariusz Perliński, bibliotekarz Ewa Bugaj, młodszy bibliotekarz Aneta Soboń.

¹⁰ Jest to jeden z czterech głównych obszarów działalności sekcji. Pozostałe to: obsługa systemu bibliograficzno-bibliometrycznego Expertus, obsługa czytelników, działania promocyjne.

Od 2011 r. Sekcja zorganizowała 99 spotkań¹¹ z zakresu obsługi subskrybowanych przez UŁ elektronicznych baz danych. Część z nich prowadzona była przez pracowników Sekcji, część przez przedstawicieli poszczególnych wydawnictw, na przykład: Damiana Pierę – EBSCOhost Online Research Databases, Krzysztofa Malatyńskiego – Emerging Markets Information Service (EMIS), Julię Kantorek z Ibuk Libra. Ponadto pracownicy Sekcji informowali na bieżąco (newsletterem i mailowo) o 218 webinarach przeprowadzanych na platformie Thomson Reuters. Od 28 stycznia 2015 r. we współpracy z Cambridge University Press Sekcja wydaje Newsletter informujący o elektronicznych zasobach wydawnictwa.

Wśród szkoleń przeprowadzonych przez Sekcję na szczególną uwagę zasługują:

1. Emerald Open Day zorganizowany¹² 25 listopada 2014 r. na Wydziale Zarządzania. Spotkanie skierowane było do pracowników naukowych zainteresowanych zarówno korzystaniem z bazy czasopism Emerald, jak i tych zainteresowanych publikowaniem w prestiżowych czasopismach.
2. Cambridge Day zorganizowany 27 kwietnia 2015 r. w Bibliotece Uniwersytetu Łódzkiego. W części skierowanej do bibliotekarzy zostało przeprowadzone szkolenie wyszukiwania publikacji na platformie Cambridge Journals i Cambridge Books. Pracownicy BUŁ-y i bibliotek wydziałowych mogli dowiedzieć się od przedstawiciela wydawnictwa Neila Patricaka jak sprawnie i szybko wyszukiwać autorów i publikacje na platformie. Druga część spotkania adresowana była do pracowników naukowych. Na miesiąc przed spotkaniem czytelnicy Biblioteki w ramach dostępu testowego mogli zapoznać się z nowymi kolekcjami Cambridge – Cambridge Law Reports, Cambridge Histories Online i Cambridge Books Online.
3. Chcąc podkreślić wzrastającą rolę e-zasobów, pracownicy Sekcji od 2012 r. organizują cykliczną konferencję „Kierunek e-książka”¹³, odbywającą się zawsze z początkiem marca. W czasie seminarium poruszane są tematy dotyczące e-książek: czytniki ebooków, nowe technologie a książka drukowana, rzeczywistość wirtualna, cyfrowe adaptacje klasyki literatury i inne.

Mimo dużego nakładu pracy frekwencja na organizowanych przez Sekcję spotkaniach¹⁴ jest bardzo niska. W związku z tym bibliotekarze Sekcji, chcąc dotrzeć do jak najszerszego grona pracowników, coraz częściej przeprowadzają szkolenia poza biblioteką, na poszczególnych wydziałach.

¹¹ W tym: szkolenia, prezentacje, warsztaty, spotkania z wydawcami, konferencje.

¹² Spotkanie zostało zorganizowane przez Sekcję i Centrum Jakości Badań Naukowych KNOWBASE (Wydział Zarządzania) oraz Emerald Group Publishing.

¹³ 8.03.2012 – Kierunek e-książka. Od teorii do praktyki; 8.03.2013 – Kierunek e-książka. Stare po nowemu?; 6.03.2014 – Kierunek e-książka. Nauka i relaks; 5.03.2015 – Kierunek e-książka. Gdzie i jak?

¹⁴ Wyjątek stanowi tu wspomniana konferencja „Kierunek e-książka”, na której frekwencja waha się od 80 do 100 osób.

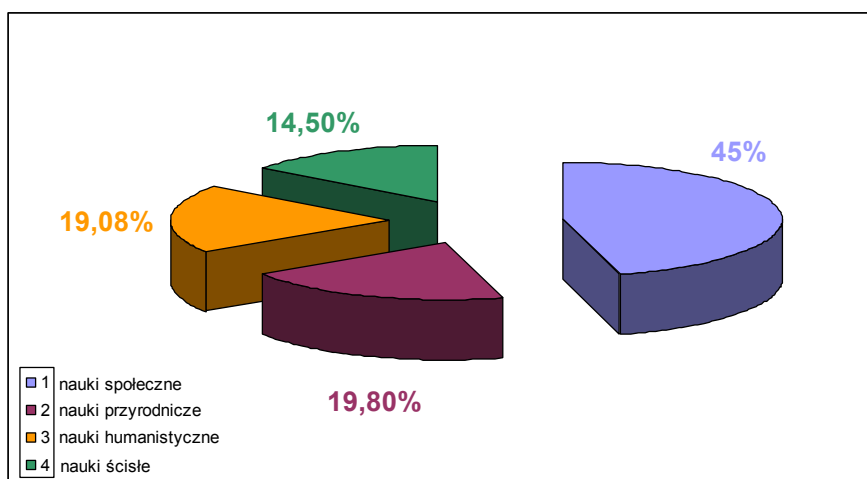
Metodyka badań – „E-zasoby w kształceniu akademickim”

Do pracowników naukowych ankieta została rozesłana drogą mailową. Na 2092 osób ujętych w bazie mailowej Samodzielnej Sekcji Bibliografii, Bibliometrii i Sieciowych Zasobów Informacji odpowiedziało zaledwie 131 (6,26%).

Ankieta skierowana do studentów początkowo dystrybuowana była drogą elektroniczną (strona Biblioteki Uniwersytetu Łódzkiego, strony na Facebooku BUŁ i bibliotek wydziałowych, strony internetowe bibliotek wydziałowych). Na skutek nikłego zainteresowania sondażem autorki poprosiły czytelników biblioteki o wypełnienie drukowanej wersji kwestionariusza. Ankiety wypełniły 122 osoby. Łącznie w badaniu wzięło udział 204 studentów.

Pracownikom naukowym zostało zadanych 14 pytań, w tym 3 składały się na metrykę respondentów i dotyczyły ich wieku, stanowiska i miejsca zatrudnienia. Studenci odpowiedzieli na 10 pytań, w tym 2 dotyczyły etapu kształcenia i wydziału.

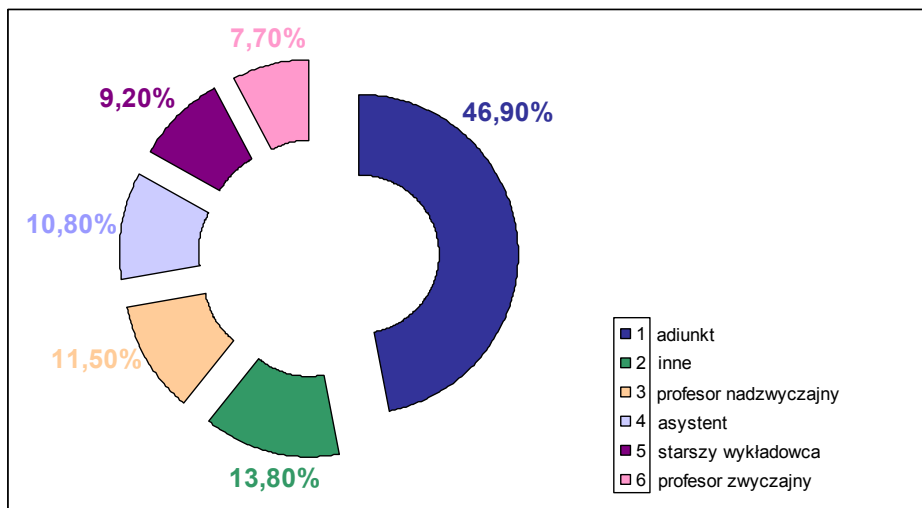
Dodatkowo autorki sklasyfikowały wydziały w cztery grupy – nauk humanistycznych, społecznych, ścisłych i przyrodniczych¹⁵.



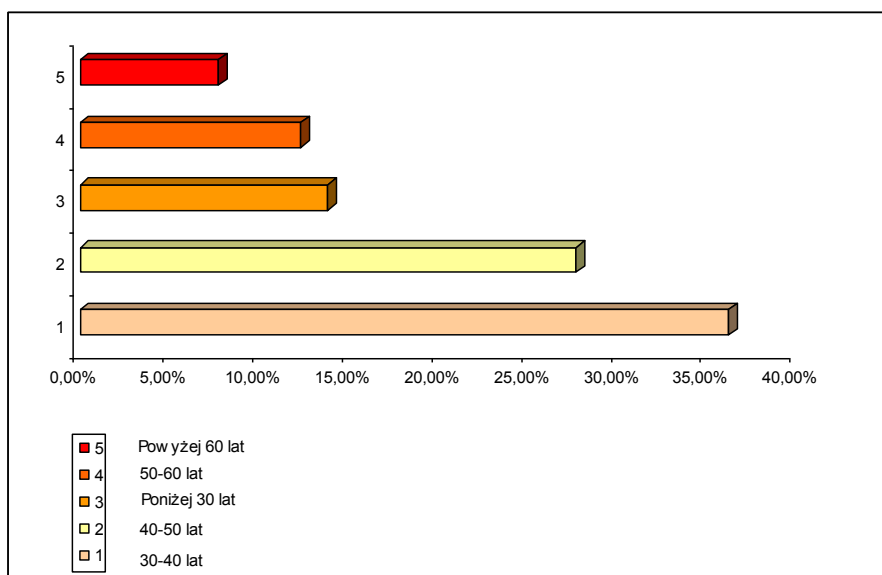
Rys. 1. Odpowiedzi pracowników naukowych według wydziałów

Źródło: opracowanie własne na podstawie wyników ankiety.

¹⁵ Nauki humanistyczne: Wydział Filologiczny, Wydział Filozoficzno-Historyczny, Nauki społeczne: Wydział Ekonomiczno-Socjologiczny, Wydział Prawa i Administracji, Wydział Zarządzania, Wydział Nauk o Wychowaniu, Wydział Studiów Międzynarodowych i Politologicznych, Nauki ścisłe: Wydział Chemii, Wydział Fizyki i Informatyki Stosowanej, Wydział Matematyki i Informatyki, Nauki przyrodnicze: Wydział Biologii i Ochrony Środowiska, Wydział Nauk Geograficznych.



Rys. 2. Odpowiedzi pracowników naukowych według zajmowanego stanowiska
 Źródło: opracowanie własne na podstawie wyników ankiety.



Rys. 3. Odpowiedzi pracowników naukowych według wieku
 Źródło: opracowanie własne na podstawie wyników ankiety.

Odpowiedzi studentów na ankietę „E-zasoby w kształceniu akademickim” według etapu kształcenia i wydziału

Etap kształcenia	Udział procentowy studentów w ankiecie
I stopień	47,5%
II stopień	41,5%
III stopień	10%
podyplomowe	3,5%
Wydział	
nauki społeczne	68,63%
nauki humanistyczne	22,06%
nauki przyrodnicze	10,29%
nauki ścisłe	3,43%

Źródło: opracowanie własne na podstawie wyników ankiety.

Wyniki badań

Wśród pracowników naukowych największą grupę stanowiły osoby zatrudnione na wydziałach nauk społecznych – 45%, na stanowisku adiunkta – 46,9%, w wieku pomiędzy 30-40 rokiem życia – 36,2%.

Wśród pracowników naukowych aż 93,89% odpowiedziało, że korzysta z e-źródeł¹⁶, przy czym na 131 respondentów, 81,7% używa e-zasobów w pracy ze studentami. Wiek i stanowisko nie miały większego wpływu na używanie e-źródeł. Warto w tym miejscu przytoczyć kilka odpowiedzi uzasadniających dlaczego nauczyciele sięgają po e-zasoby w pracy ze studentami i dlaczego są one cennym źródłem wiedzy. Odpowiedzi na postawione w ankiecie pytania „Proszę napisać dlaczego korzysta/ nie korzysta Pan/Pani z e-zasobów oraz Proszę krótko uzasadnić dlaczego wykorzystuje/ nie wykorzystuje Pan/Pani e-źródła w pracy ze studentami” w większości były tożsame.

Nauczyciele akademicy korzystali w pracy ze studentami z e-źródeł, gdyż:

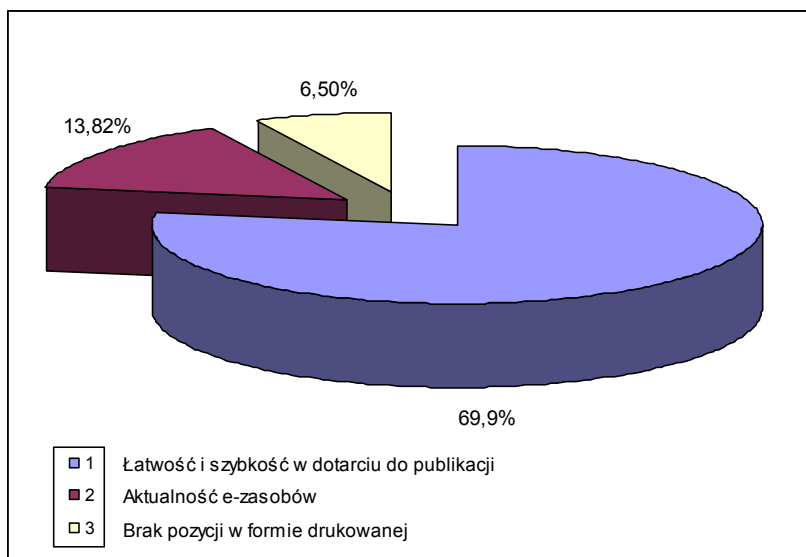
- „[jest to] wygodny sposób dotarcia do aktualnych badań. To co najważniejsze w mojej dziedzinie jest publikowane w języku angielskim. Pracuję ze studentami zagranicznymi więc to podstawowe źródło materiałów dla tych studentów”;

¹⁶ Na 21 respondentów klasyfikujących się poniżej 30 roku życia, 19 (90,48%) odpowiedziało, że korzysta z e-źródeł, na 47 w przedziale wieku 30–40, 44 (93,62%) odpowiedziało tak, na 36 w przedziale 40–50, 35 (97,22%) odpowiedziało tak, 16 w przedziale 50–60 wszyscy odpowiedzieli, że tak, w wieku powyżej 60 lat na 10 aż 8 (80%) odpowiedziało tak.

- „udostępnienie ich studentom podwyższa szanse ich wykorzystania (prze czytania i opracowania) do zajęć, czego nie gwarantuje odesłanie ich do biblioteki w celu osobistego poszukiwania materiałów na zajęcia”;
- „z doświadczeń dydaktycznych wynika, że niewielki odsetek studentów wykonuje polecenie przygotowania się do zajęć przez skserowanie publikacji ze źródeł papierowych dostępnych w bibliotece. Udostępnianie tych źródeł w formie elektronicznej zwiększa szansę prowadzącego na większą interakcję podczas zajęć ze strony grupy ćwiczeniowej”;
- „są łatwo dostępne, można z nich skorzystać z domu, o każdej porze, studenci umieją korzystać z takich źródeł, odszukanie źródeł tradycyjnych (np. artykuły w książkach) jest dla nich problemem”;
- „ze względu na ich łatwą dostępność, studenci są tak leniwi, że trudno ich zmusić do korzystania z tradycyjnych, papierowych źródeł”;
- „możliwość prezentowania studentom najbardziej aktualnych wyników prac badawczych”;
- „przede wszystkim ze względu na ich dostępność. A wygoda i łatwość w dostępie do materiałów, to coraz poważniejszy czynnik, który mobilizuje studentów do pracy. Im więcej wysiłku muszą włożyć w samodzielne poszukiwanie w »trybie offline« (klasyczne biblioteczne kwerendy), tym mniejsze szanse na dydaktyczny sukces. Zdarzają się grupy, które szczerze przyznają, że nie przeczytały zadanego tekstu, ponieważ nie było go w Internecie (co jednak nie znaczy, że na pewno przeczytaliby, gdyby tekst był dostępny, ale mimo wszystko szansa na to byłaby większa)”;
- „bo wtedy do nich zagląдают”;
- „jak już pisałem powyżej doświadczenie nauczyło mnie, że jeżeli prześlę studentom materiały w wersji elektronicznej, lub odeślę ich do konkretnych baz, z których mogą skorzystać, to do zajęć przygotowuje się większa ich liczba, niż w sytuacji, gdy zaproponuję im wizytę i kwerendę w tradycyjnej bibliotece. Takie już mamy pokolenie studiujących”;
- „studenci mają awersję do korzystania z tradycyjnych, papierowych źródeł”;
- „studenci preferują źródła elektroniczne, oczekują, że wszystko będzie »w Internecie«”;
- „[...] – łatwa dostępność – w czasach masowego kształcenia – unikam w ten sposób ryzyka, że Student nie dotrze do materiału, jaki polecam. – przekonanie, że „nowe” pokolenie studentów traktuje Internet (i źródła »e«), w sposób naturalny, jako podstawowe miejsce szukania wiedzy”;
- „korzystam z nich do przygotowania zajęć. Jeśli wiem, że potrzebna literatura znajduje się w formie elektronicznej odsyłam do nich studentów. Raz usłyszałam od studentki, że nie przygotowała się na zajęcia bo nie mogła znaleźć podanej przeze mnie książki. Byłam bardzo zdziwiona, bo sama korzystałam z niej w BUL-e. W odpowiedzi usłyszałam, że ona nie wie czy dana pozycja była w BUL-e, ale nie było jej w Internecie”¹⁷.

¹⁷Cytaty pochodzą z wypowiedzi osób ankietowanych. Zachowano oryginalną pisownię.

Pracownicy podkreślali łatwość i szybkość w dotarciu do potrzebnych materiałów – 39,02%. Zwracali również szczególną uwagę na zmiany zachodzące w pokoleniu studiujących, w wyniku których podstawowym, czasem też niestety jedynym, źródłem informacji stał się Internet. Naukowcy sięgają również po e-zasoby w pracy naukowej, a główne argumenty przemawiające za korzystaniem z takiej formy to łatwość, szybkość i wygoda w dotarciu do publikacji – 69,9%, aktualność e-zbiorów – 13,82%, brak wersji drukowanej bądź problem w dotarciu do niej – 6,5%.



Rys. 4. Dlaczego naukowcy korzystają z e-źródeł

Źródło: opracowanie własne na podstawie wyników ankiety.

Pracownicy podkreślali, że większość publikacji obcojęzycznych dostępnych jest wyłącznie w Internecie, a organizowanie pracy w oparciu o źródła elektroniczne było dla nich o wiele prostsze (na przykład łatwość kopiowania, możliwość gromadzenia dużej ilości tekstu i szybkie porządkowanie go w zakładkach komputera). Niestety aż 50% respondentów, którzy nie korzystali z e-źródeł, jako powód niesięgania po nie wskazało nieumiejętność korzystania z e-zasobów.

Na pytanie „Jak ocenia Pan/Pani stopień przyswajania wiedzy z materiałów dostępnych online w porównaniu z przyswajaniem wiedzy z materiałów tradycyjnych (papierowych)?” – 80,33% naukowców stwierdziło, że rodzaj publikacji nie ma wpływu na stopień przyswajania wiedzy. 13,9% naukowców zaznaczyło, że wiedzę z materiałów online przyswajają się lepiej niż ze źródeł tradycyjnych. 5,7% nauczycieli akademickich odpowiedziało, że wiedzę z materiałów online przyswajają się gorzej niż z wersji papierowej.

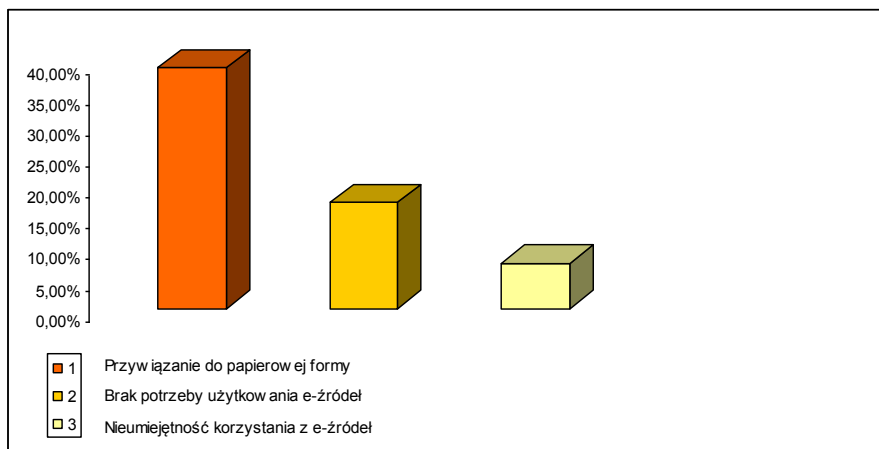
W odpowiedziach na pytanie o stopień przyswajania wiedzy z e-źródeł respondenci zwracali również uwagę na problemy jakie napotykali, chcąc wdrożyć e-zasoby w proces nauczania:

- „[...] jeśli ktoś chce się nauczyć, nauczy się z każdego źródła, jeśli komuś nie chce się uczyć, żadne źródło mu nie pomoże”;
- „[...] mimo ogromnych zalet tego typu zasobów, wielu studentów korzysta z nich w sposób bardzo pobieżny – najczęściej korzystają z tekstów w wersji elektronicznej. Możliwość dostępu do nich w każdym miejscu i na każdym nośniku sprawia, że student czyta „zadany na zajęcia tekst” w tramwaju, na zajęciach posiłkuje się natomiast tekstem „na telefonie”. Efekt: powierzchowna znajomość tekstu, problem z przywołaniem konkretnych fragmentów tekstu, „kartkowanie” kilkudziesięciu stron tekstu w telefonie... [...] Nie można zatem jasno odpowiedzieć, czy stopień przyswajania wiedzy jest gorszy, lepszy itd., [...] Jeśli jednak mówimy o jednolitych tekstach naukowych, historycznych itd. stopień przyswajania wydaje mi się słabszy. Wolę gdy studenci przychodzą na zajęcia z książką/odbitką tekstu. Wolę też wysyłać studentów do biblioteki także dlatego, aby minimalizować „biblioteczny analfabetyzm” (przykład: studenci ostatniego roku studiów magisterskich na Wydziale Filologicznym nie wiedzieli jak zdobyć artykuł, który został opublikowany w czasopiśmie „X”, wydanym w połowie lat 60. i nie był dostępny w bibliotece instytutowej, nie wiedzieli jak skorzystać z czytelni BUŁ...”
- „studenci zwykle nie chcą niczego wiedzieć i korzystanie z obcojęzycznych opracowań, gdy mają trudność z przeczytaniem po polsku, to odległy kosmos”¹⁸.

Wśród studentów największą grupę stanowili respondenci uczęszczający na I stopień studiów – 47,5%, na kierunkach obejmujących nauki społeczne – 45%. Na pytanie „Czy korzysta Pan/Pani ze źródeł elektronicznych?” aż 21,1% odpowiedziało „nie”. Jako główny powód niestosowania e-źródeł studenci podali głównie przyzwyczajenie do formy drukowanej – książki w jej klasycznej postaci – 39,02%. Pojawił się również argument o braku potrzeby użytkowania tej formy publikacji – 17,07%. 7,32% studentów odpowiedziało, że nie potrafi korzystać e-źródeł. Warto zwrócić uwagę, że wśród argumentów uzasadniających nie korzystanie z e-źródeł nie pojawiła się ani jedna wypowiedź odnośnie jakości wiedzy przekazywanej tą drogą.

74,5% studentów to użytkownicy e-źródeł. W odpowiedziach uzasadniających korzystanie z elektronicznych zasobów studenci zwracali szczególną uwagę na szybkość i łatwość w dotarciu do publikacji, możliwość czytania ich w domu, o każdej porze – 64,77% respondentów. 9,43% studentów wybierało e-źródła ze względu na brak pozycji w wersji drukowanej. 5,66% respondentów wykorzystywało e-źródła wyłącznie z powodu pisania pracy dyplomowej. Jedynie 1,26% osoby zwróciły uwagę na aktualność e-zasobów.

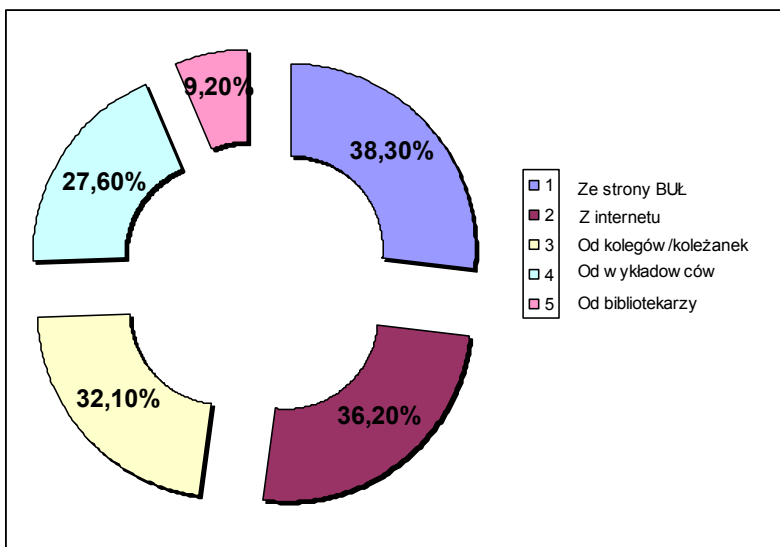
¹⁸ Ibidem.



Rys. 5. Dlaczego studenci nie korzystają z e-źródeł

Źródło: opracowanie własne na podstawie wyników ankiety.

Na pytanie „Skąd dowiedział/a się Pan/i o elektronicznych bazach danych” 27,6% studentów o e-źródłach dowiedziało się od wykładowców, przy czym aż połowa stwierdziła, że wykładowcy polecali e-zasoby na swoich zajęciach. 38,3% informację o e-źródłach uzyskało ze strony BUŁ, 36,2% z Internetu, 32,1% od kolegów/koleżanek, a jedynie 9,2% od bibliotekarzy.



Rys. 6. Skąd studenci dowiedzieli się o e-zasobach

Źródło: opracowanie własne na podstawie wyników ankiety.

Respondenci najchętniej korzystali z e-booków – 63,3%, e-czasopism – 57,2%, z e-baz – 47,6% i e-podręczników – 45,8%. Należy podkreślić, że studenci uczący się z e-źródeł wybierali również publikacje papierowe¹⁹.

W odpowiedzi na pytanie „Jak ocenia Pan/Pani stopień przyswajania wiedzy z materiałów dostępnych online w porównaniu z przyswajaniem wiedzy z materiałów tradycyjnych (papierowych)?” 61,1% studentów stwierdziło, że rodzaj publikacji nie ma wpływu na stopień przyswajania wiedzy, 4,1% osób zaznaczyło, że wiedzę z materiałów online przyswaja się lepiej niż ze źródeł tradycyjnych. 34,7% studentów stwierdziło, że z materiałów online uczy się gorzej niż z wersji papierowej.

Wnioski z badań

Przeprowadzona ankieta zobrazowała w jaki sposób i w jakim zakresie pracownicy naukowcy i studenci Uniwersytetu Łódzkiego wykorzystują e-zasoby w kształceniu akademickim.

- spośród osób, które brały udział w ankiecie, w pracy naukowej z e-zasobów korzysta 93,89% pracowników naukowych UŁ i 74,5% studentów;
- głównym walorem e-zasobów jest ich aktualność oraz łatwość w dotarciu do nich;
- e-zasoby są niezbędne w pracy badawczej oraz dydaktycznej;
- elektroniczne bazy danych umożliwiają zapoznanie się z publikacjami obcojęzycznymi;
- organizowanie pracy w oparciu o e-źródła jest prostsze;
- pracownicy Uniwersytetu Łódzkiego nie znają oferty subskrybowanych przez uczelnie elektronicznych baz danych;
- głównym powodem nieskorzystania z e-zasobów jest nieumiejętność w dotarciu do nich;
- bibliotekarze powinni organizować szkolenia z zakresu obsługi e-zasobów.

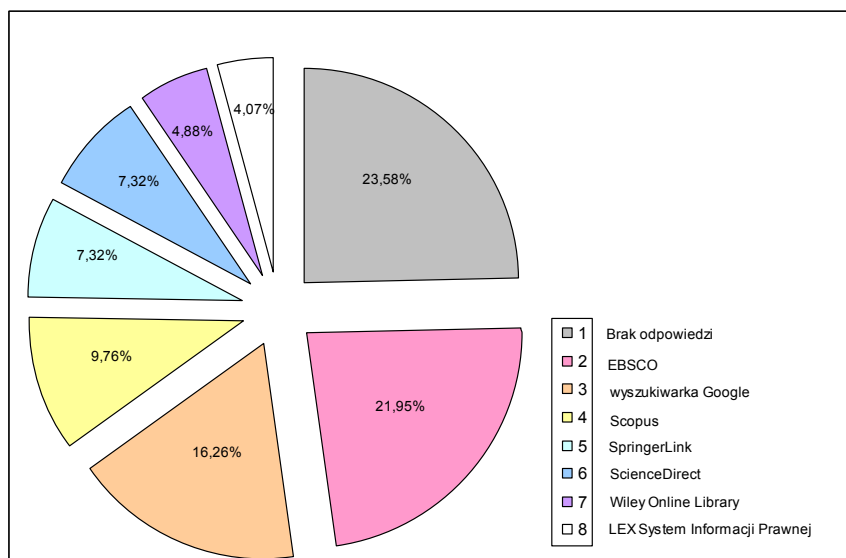
Zakończenie

Z przeprowadzonych ankiet można wnioskować, że elektroniczne zasoby informacji są niezbędne w kształceniu akademickim na Uniwersytecie Łódzkim. Ta forma publikacji akceptowana jest zarówno przez młodych nauczycieli akademickich, jak i pracowników z wieloletnim stażem.

Analizując ankietę, autorki zwróciły uwagę na brak znajomości wśród pracowników naukowych oferty subskrybowanych przez Uniwersytet Łódzki elektronicznych baz danych. Obecnie biblioteka posiada dostęp do 75 baz.

¹⁹ 67,30% ankietowanych studentów korzystających z e-źródeł sięga również po książki papierowe.

W ankiecie zostały wymienione jedynie 22: EBSCOhost (27 razy), Scopus (12), Springerlink (9), Science Direct (9), Wiley Online Library (6), LEX – System Informacji Prawnej (5), Web of Science (5), Ibuk Libra(4), SAGE Journals (3), Jstor (3), Cambridge Journal (3), Reaxys (3), Central and Eastern European Online Library – C.E.E.O.L. (2+1²⁰), Emerald Journals (2), Czytelnia Czasopism Prawniczych Wolter Kluwer Polska (1), Oxford Journals (1), Emerging Markets Information Service EMIS (1), Legalis – System Informacji Prawnej (1), RSC Books and Journals (1), Taylor and Francis (1), Analytical Abstracts (1), OECD Library (Organisation for Economic Co-operation and Development) (1).



Rys. 7. Najczęściej wykorzystywane e-bazy

Źródło: opracowanie własne na podstawie wyników ankiety.

Niepokojącym jest również fakt, że respondenci, w znacznej części, nie zdawali sobie sprawy, że możliwość, jak to określali, bezpłatnego korzystania z baz wiązało się z ogromnymi wydatkami ponoszonymi przez UŁ i związanymi z zakupieniem, czy też przedłużeniem licencji.

Jak pokazały wyniki ankiety respondenci odnajdywali potrzebne publikacje głównie poprzez wyszukiwarkę Google, która odsyłała pracowników do konkretnej bazy. Na terenie uniwersytetu nauczyciele akademicy byli rozpoznawani automatycznie po IP uczelni, dlatego subskrybowane przez UŁ bazy

²⁰ W jednej z wypowiedzi C.E.E.O.L. został wymieniony, ale został znaleziony w efekcie przekierowania z wyszukiwarki Google.

były mylnie traktowane jako bezpłatne. Wśród baz ogólnie dostępnych wymieniano: Google Scholar, CEJSH – The Central European Journal of Social Science and Humanities, BAZHUM, Repozytorium Uniwersytetu Łódzkiego, GUS – Główny Urząd Statystyczny, PubMed – National Library of Medicine National Institutes of Health, Gutenberg, PBI – Polska Biblioteka Internetowa, PGSS – Polski Generalny Sondaż Społeczny, czy częściowo otwarta²¹ baza RCIN – Repozytorium Cyfrowe Instytutów Naukowych. Ponadto jako źródło zdobywania informacji respondenci wymieniali również portale ResearchGate GmbH, akademia.edu.

Należy również zwrócić uwagę, że aż 57% respondentów odpowiedziało, że oferta subskrybowanych przez UŁ elektronicznych baz danych była dla nich niewystarczająca. Jednocześnie na 37,7% ankietowanych, którzy preferowali elektroniczną formę źródeł, na pytanie „Z jakiej bazy danych korzysta Pan/Pani najczęściej?” aż 36,7%²² respondentów nie wymieniło żadnej ze subskrybowanych przez UŁ elektronicznych baz danych. A jako najczęściej używane narzędzie wyszukiwawcze wymieniano Google Scholar 16,26%.

Niepokojącym jest również fakt, że prawie żaden z respondentów nie wskazał dostępnej na stronie Biblioteki Uniwersytetu Łódzkiego wyszukiwarki naukowej EBSCOhost (popularnie określanej jako multiwyszukiwarka).

Wyszukiwarka pozwala na jednoczesne przeglądanie katalogu bibliotecznego (indeksującego papierowe zasoby) i wszystkich dostępnych w bibliotece zasobów elektronicznych.

Narzędzie to znacznie przyspiesza i ułatwia odnajdywanie potrzebnych publikacji. Zważywszy na użyteczność i łatwość obsługi wyszukiwarki naukowej trudno zrozumieć przyczyny tak niskiej jej popularności.

Z powodu zbyt małej liczby odpowiedzi autorkom nie udało się jednoznacznie ustalić, na których wydziałach naukowcy najczęściej korzystają z e-zasobów. Wyniki procentowe dotyczące wieku i stanowisk również nie odzwierciedlają faktycznego stanu rzeczy.

Pracownicy naukowcy Uniwersytetu Łódzkiego są świadomi konieczności włączania e-źródeł w proces nauczania. Dostrzegają oni zarówno plusy pracy z tą formą publikacji, jak i trudności z tym związane. Jak podkreśla jeden z respondentów „nie ma możliwości »ucieczki« od źródeł elektronicznych – spora część czasopism fachowych zrezygnowała już z publikowania form »papierowych«. Studenci, jako ludzie młodzi są coraz bardziej przyzwyczajeni do poszukiwania wszelkich informacji w Internecie, nasza rola polega na wskazaniu, które źródła są wiarygodne, a które nie, jak odróżnić jedno od drugich i w jaki sposób mieć pewność, że pozyskana informacja jest wiarygodną”²³.

²¹ Ze względu na prawa autorskie niektóre z publikacji są dostępne wyłącznie na terenie biblioteki Instytutu, który zdigitalizował daną publikację.

²² Procent wyliczony w stosunku do 49 respondentów, którzy preferują elektroniczne zasoby.

²³ Cytat pochodzi z wypowiedzi osoby ankietowanej. Zachowano oryginalną pisownię.

Bibliografia

- Czermiński J.B., *Cyfrowe środowisko współczesnej biblioteki*, Gdańsk 2002.
- E-edukacja dla rozwoju społeczeństwa*, pod red. M. Dąbrowskiego, M. Zająca, Warszawa 2008.
- E-kultura, e-nauka, e-społeczeństwo*, pod red. B. Płonka-Syroka, M. Staszczak, Wrocław 2008.
- Internet – społeczeństwo informacyjne – kultura*, red. nauk. A. Kieras, M.S. Szczepański, U. Żydek-Bednarczuk, Tychy 2006.
- Jakość kształcenia akademickiego w świecie mobilności i ryzyka*, red. nauk. H. Kwiatkowska, R. Stępień, Pułtusk 2011.
- Koszowska A., *Biblioteka 2.0 – usługi biblioteczne z wykorzystaniem technologii i narzędzi Web 2.0*, [w:] *Nowe Technologie w Bibliotekach Publicznych*, Propozycje i Materiały, t. 77, Warszawa 2009, s. 75–86.
- Przybylska-Czajkowska B., W. Czajkowski, *Koncepcja „społeczeństwa sieciowego”*. *W sieci pojęć i teorii*, [w:] *Społeczeństwo sieci. Gospodarka sieciowa w Europie Środkowej i Wschodniej*, t.1, Lublin, 2011, s. 44–58.
- Rola biblioteki naukowej w tworzeniu społeczeństwa wiedzy*, pod red. Z. Dacko-Pikiewicz, M. Chmielarskiej, Kraków 2005.
- Społeczeństwo wiedzy. Uwarunkowania społeczne i kulturowe*, pod red. S. Lisa, M. Ziemby, Tarnobrzeg 2013.

Załącznik nr 1**„E-zasoby w kształceniu akademickim” – ANKIETA (pracownicy naukowci)**

Szanowni Państwo,

Prosimy o wypełnienie ankiety dotyczącej wykorzystania e-zasobów w kształceniu akademickim. Ankieta jest anonimowa, a informacje uzyskane od Państwa, w postaci zestawień statystycznych zostaną przedstawione w referacie konferencyjnym.

1. Czy korzysta Pan/Pani z e-źródeł (e-booki, e-podręczniki, bazy danych, e-czasopisma)?

- tak, w pracy ze studentami
- tak, w pracy badawczo-naukowej
- nie

2. Jaka formę źródeł Pan/Pani preferuje?

- elektroniczną
- tradycyjną (papierową)
- pół/pół

3. Proszę napisać dlaczego korzysta / nie korzysta Pan/Pani z e-zasobów?

.....

.....

4. Z jakiej bazy danych korzysta Pan/Pani najczęściej?

.....

.....

5. Czy w pracy ze studentami posługuje się Pan/Pani e-źródłami?

- tak
- nie

6. Proszę krótko uzasadnić dlaczego tak / nie wykorzystuje Pan/Pani e-źródła w pracy ze studentami?

.....

.....

7. Na jakim etapie kształcenia wykorzystuje Pan/Pani e-źródła?

- studia I stopnia
- studia II stopnia
- studia III stopnia
- studia podyplomowe

8. Jak ocenia Pan/Pani stopień przyswajania wiedzy z e-źródeł przez studentów?

- lepiej niż z publikacji tradycyjnych
- tak samo jak z publikacji tradycyjnych
- gorzej niż z publikacji tradycyjnych
- rodzaj publikacji nie ma wpływu na stopień przyswajania wiedzy

9. Jeśli czasopisma, w których Pan/Pani publikuje są indeksowane w elektronicznych bazach danych, proszę podać w jakich?

.....

.....

10. Czy oferta subskrybowanych w UŁ elektronicznych baz danych jest dla Pana/Pani wystarczająca?

- tak
 nie

11. Czy jest Pan/Pani zainteresowany/a otrzymywaniem informacji o e-źródłach (np. szkolenia, webinaria, newsletter, konsultacje)

- tak
 nie

Metryczka:

a. Stanowisko:

- | | |
|---|--|
| <input type="checkbox"/> profesor zwyczajny | <input type="checkbox"/> profesor nadzwyczajny |
| <input type="checkbox"/> adiunkt | <input type="checkbox"/> starszy wykładowca |
| <input type="checkbox"/> asystent | <input type="checkbox"/> inne (podaj jakie)..... |

b. Wiek:

- | | |
|---|------------------------------------|
| <input type="checkbox"/> powyżej 60 lat | <input type="checkbox"/> 50-60 lat |
| <input type="checkbox"/> 40-50 lat | <input type="checkbox"/> 30-40 lat |
| <input type="checkbox"/> poniżej 30 lat | |

c. Miejsce zatrudnienia:

- | | |
|---|---|
| <input type="checkbox"/> Wydział Biologii o Ochrony Środowiska | <input type="checkbox"/> Wydział Chemii |
| <input type="checkbox"/> Wydział Ekonomiczno-Socjologiczny | <input type="checkbox"/> Wydział Filologiczny |
| <input type="checkbox"/> Wydział Filozoficzno-Historyczny | <input type="checkbox"/> Wydział Fizyki
i Informatyki Stosowanej |
| <input type="checkbox"/> Wydział Matematyki i Informatyki | <input type="checkbox"/> Wydział Nauk Geograficznych |
| <input type="checkbox"/> Wydział Nauk o Wychowaniu | <input type="checkbox"/> Wydział Prawa i Administracji |
| <input type="checkbox"/> Wydział Studiów Międzynarodowych
i Politologicznych | <input type="checkbox"/> Wydział Zarządzania |
| <input type="checkbox"/> Filia w Tomaszowie Mazowieckim | |

Dziękujemy za wypełnienie ankiety i poświęcony nam czas.

<http://goo.gl/forms/9CGsS8kI3T>

Załącznik nr 2**„E-zasoby w kształceniu akademickim” – ANKIETA (studenci)**

Szanowni Państwo,

prosimy o wypełnienie ankiety dotyczącej użytkowania e-zasobów w kształceniu akademickim. Wyniki ankiety posłużą do określenia stopnia wykorzystania elektronicznych baz danych przez studentów w referacie konferencyjnym.

1. Czy korzysta Pan/Pani z e-źródeł (e-booki, e-podręczniki, bazy danych, e-czasopisma)?

- tak
 nie, podaj dlaczego?.....

2. Jaka formę źródeł Pan/Pani preferuje?

- elektroniczną
 tradycyjną (papierową)
 pół/pół

3. Skąd Pan/Pani dowiedział/a się o elektronicznych bazach danych?

- z zajęć
 ze strony BUŁ
 od kolegów/koleżanek
 z Internetu
 innych źródeł, podaj jakich?.....

4. Czy wykładowcy polecają na zajęciach e-zasoby?

- tak, jak często?.....
 nie

5. Czy e-zasoby są dla Pana/Pani cennym źródłem wiedzy?

- tak, dlaczego?.....
 nie, dlaczego?.....

6. Jak ocenia Pan/Pani stopień przyswajania wiedzy z materiałów dostępnych online, w porównaniu z przyswajaniem wiedzy z materiałów tradycyjnych (papierowych)

- lepiej niż z publikacji tradycyjnych
 tak samo jak z publikacji tradycyjnych
 gorzej niż z publikacji tradycyjnych
 rodzaj publikacji nie ma wpływu na stopień przyswajania wiedzy

Metryczka:

Na jakim wydziale Pan/Pani studiuje:

- | | |
|--|---|
| <input type="checkbox"/> Wydział Biologii o Ochrony Środowiska | <input type="checkbox"/> Wydział Chemii |
| <input type="checkbox"/> Wydział Ekonomiczno-Socjologiczny | <input type="checkbox"/> Wydział Filologiczny |
| <input type="checkbox"/> Wydział Filozoficzno-Historyczny | <input type="checkbox"/> Wydział Fizyki
i Informatyki Stosowanej |
| <input type="checkbox"/> Wydział Matematyki i Informatyki | <input type="checkbox"/> Wydział Nauk Geograficznych |

- Wydział Nauk o Wychowaniu
- Wydział Studiów Międzynarodowych i Politologicznych
- Filia w Tomaszowie Mazowieckim
- Wydział Prawa i Administracji
- Wydział Zarządzania

Na jakim jest Pan/Pani etapie kształcenia?

- studia I stopnia
- studia II stopnia
- studia III stopnia
- studia podyplomowe

Dziękujemy za wypełnienie ankiety i poświęcony nam czas.