

VYSOKÁ ŠKOLA BÁŇSKÁ – TECHNICKÁ UNIVERZITA OSTRAVA
EKONOMICKÁ FAKULTA

KATEDRA MANAGEMENTU

Uplatnění westernového ranče v cestovním ruchu

Use of the Western Ranch in Tourism

Student:

Hana Malovaná

Vedoucí bakalářské práce:

Ing. Jarmil Adamec

Ostrava 2012

VŠB - Technická univerzita Ostrava
Ekonomická fakulta
Katedra managementu

Zadání bakalářské práce

Student: **Hana Malovaná**
Studijní program: B6208 Ekonomika a management
Studijní obor: 6501R006 Ekonomika cestovního ruchu
Specializace: 02 Ekonomika cestovního ruchu
Téma: **Uplatnění westernového ranče v cestovním ruchu**
Use of the Western Ranch in Tourism

Zásady pro vypracování:

1. Úvod
 2. Metodika zpracování a cíle práce
 3. Teorie cestovního ruchu
 4. Hipoturistika a její význam
 5. Analýza hipoturistiky ve Zlínském kraji
 6. Návrhy rozvoje westernového ranče
 7. Závěr
- Seznam použité literatury
Seznam zkratk
Prohlášení o využití výsledků bakalářské práce
Seznam příloh
Přílohy

Seznam doporučené odborné literatury:

- BĚLOHLÁVEK, František, Pavol KOŠŤAN a Oldřich ŠULEŘ. *Management*. Olomouc: Rubico, 2001. ISBN 80-85839-45-8.
FORET, Miroslav a Věra FORETOVÁ. *Jak rozvíjet místní cestovní ruch*. Praha: Grada, 2001. ISBN 80-247-0207-X.
FRANCOVÁ, Eva. *Cestovní ruch*. Olomouc: Univerzita Palackého, 2003. ISBN 80-244-0719-1.


Formální náležitosti a rozsah bakalářské práce stanoví pokyny pro vypracování zveřejněné na webových stránkách fakulty.


Vedoucí bakalářské práce: **Ing. Jarmil Adamec**

Datum zadání: 25.11.2011

Datum odevzdání: 11.05.2012




Ing. Petra Horváthová, Ph.D.
vedoucí katedry


prof. Dr. Ing. Dana Dluhošová
děkanka fakulty

Prohlášení

Místopřísežně prohlašuji, že jsem bakalářskou práci „Uplatnění westernového ranče v cestovním ruchu“ vypracovala samostatně pod vedením Ing. Jarmila Adamce a uvedla v ní všechny použité literární a jiné odborné zdroje.

Ve Uherském Hradišti dne 10.5.2012

.....
vlastnoruční podpis autora

Poděkování

Ráda bych zde poděkovala vedoucímu mé bakalářské práce, panu Ing. Jarmilu Adamci, za čas a cenné rady při tvoření mé bakalářské práce. Děkuji manželům Voborníkovým za možnost psaní bakalářské práce související s jejich rančem. Dále bych ráda poděkovala mé rodině a přátelům za podporu během celého studia.

OBSAH

1	ÚVOD	4
2	METODIKA ZPRACOVÁNÍ A CÍL PRÁCE	5
3	TEORIE CESTOVNÍHO RUCHU	6
3.1	TYOLOGIE CESTOVNÍHO RUCHU	6
3.2	ZÁKLADNÍ POJMY V OBLASTI CESTOVNÍHO RUCHU	7
3.3	WESTERN A WESTERNOVÉ JEŽDĚNÍ.....	9
4	HIPOTURISTIKA A JEJÍ VÝZNAM	12
4.1	HIPOTURISTIKA JAKO AKTIVNÍ FORMA ODPOČINKU	12
4.2	HIPOTURISTIKA - DEFINICE	12
4.3	ZÁZEMÍ PRO HIPOTURISTIKU	14
4.4	VYTVOŘENÍ A SPRÁVOVÁNÍ HIPOSTEZKY	15
4.5	ZNAČENÍ HIPOSTEZEK V ČESKÉ REPUBLICE.....	17
5	ANALÝZA HIPOTURISTIKY VE ZLÍNSKÉM KRAJI	19
5.1	ZLÍNSKÝ KRAJ.....	19
5.2	ATRAKTIVITY REGIONŮ ZLÍNSKÉHO KRAJE.....	19
5.3	HIPOSTEZKY ZLÍNSKÉHO KRAJE	20
6	NÁVRHY ROZVOJE WESTERNOVÉHO RANČE	27
6.1	VÝBĚR VHODNÉ LOKALITY	27
6.2	SWOT ANALÝZA	28
6.3	ŽIVNOSTENSKÉ OPRAVNĚNÍ	29
6.4	ZVÁŽENÍ NABÍDKY SLUŽEB POSKYTOVANÝCH HIPOCENTREM.....	32
6.5	AREÁL RANČE.....	33
6.6	PERSONÁL HIPOCENTRA.....	40
6.7	TECHNICKÉ VYBAVENÍ RANČE	41
6.8	PLEMENA KONÍ VHODNÁ PRO HIPOTURISTIKU	42
6.9	MOŽNOSTI ZAPOJENÍ RANČE DO CESTOVNÍHO RUCHU	45
7	ZÁVĚR	47
	SEZNAM POUŽITÉ LITERATURY	48
	SEZNAM ZKRATEK	51
	SEZNAM OBRÁZKŮ	52
	SEZNAM TABULEK	54
	PROHLÁŠENÍ O VYUŽITÍ VÝSLEDKŮ BAKALÁŘSKÉ PRÁCE	55
	SEZNAM PŘÍLOH	56

1 ÚVOD

Cestovní ruch je jednou z nejdominantnějších částí ekonomiky všeobecně. Každým rokem cestovní ruch zapříčiňuje největší pohyb lidí na planetě vůbec. V některých státech je cestovní ruch primárním zdrojem příjmů populace. Cestovní ruch může být považován za ukazatele životní úrovně obyvatelstva, neboť se podílí na rozvoji osobnosti člověka, umožňuje obnovu duševních a fyzických sil, zprostředkovává lidem poznání zvyků z jiných oblastí, podněcuje jedince k osvojování cizích jazyků a především vytváří řadu pracovních příležitostí.

Práce s názvem „Uplatnění westernového ranče v cestovním ruchu“ se bude zabývat hipoturistikou a rozvojem venkova. Konkrétně bude popisovat budování hipocentra v obci Provodov ve Zlínském kraji. Dnešní způsob života totiž klade vysoké nároky a lidé čím dál tím více vyhledávají klid, relaxaci a uvolnění. Hipoturistika se spolu s venkovským cestovním ruchem stává jednou z populárních forem cestovního ruchu. Nabízí odpoutání se od stresu a nabízí možnost trávit volný čas v přírodě a navíc na koňském hřbetě, ze kterého je pohled na svět nejkrásnější. Hipoturistiky se mohou účastnit lidé různých sociálních skupin, muži, ženy i děti. Hipoturistiku lze začlenit do takzvaného měkkého cestovního ruchu, protože se vyznačuje kladným vztahem k přírodě.

Zlínský kraj leží ve východní části České republiky. Pro účely hipoturistiky je právě Zlínský kraj ideální, protože propojení tří etnografických a geografických oblastí (Valašsko, Haná, Slovácko), způsobuje ojedinělou přírodní a kulturní rozličnost kraje. Nádherné prostředí Chřibů, Bílých Karpat, Vizovické vrchoviny, Vsetínské vrchoviny a Pusteven představuje vysoký potenciál pro rozvoj hipoturistiky ve Zlínském kraji. Význam hipoturistiky a využití koní v cestovním ruchu není jen záležitostí jednotlivých krajů, neboť se poslední dobou čím dál tím více prosazuje na celostátní úrovni. Koně se po mnoha letech navracejí do krajiny, což prospívá k rozvoji jezdeckého sportu, ale tento návrat je hlavně důležitý pro samotnou krajinu, neboť ta se po letech devastace vrací ke své prvotní a přirozené formě.

2 METODIKA ZPRACOVÁNÍ A CÍL PRÁCE

Bakalářská práce s názvem „Uplatnění westernového ranče v cestovním ruchu“ se bude skládat ze sedmi kapitol, včetně úvodu, metodiky, cíle práce a závěru. Při tvoření práce bude čerpáno z informací z odborných publikací, učebnic, z dokumentů organizací zabývajících se hipoturistikou ve Zlínském kraji a z webových zdrojů.

Teoretická část se bude zabývat vymezením základních pojmů spojených s cestovním ruchem. Další část se podrobněji bude soustředit na samotný pojem hipoturistika, problematikou vyváření, značení a spravování hiposteze v České republice.

Praktická část práce bude analyzovat Zlínský kraj a atraktivitu jeho jednotlivých regionů, v návaznosti na hipoturistiku. V další části se zaměřím na problematiku hipoturistiky Zlínského kraje. Dále pak bude analyzovat stezky, které se v současné době rozprostírají na území kraje.

Poslední díl praktické části práce se bude soustředit na budování hipocentra ve Zlínském kraji. Popíše výběr vhodné lokality pro výstavbu ranče. Pro zhodnocení vybudování zvolené turistické aktivity a posouzení jejího vhodného začlenění v destinaci bude použita metoda SWOT analýzy. Poté práce popíše podmínky, které je potřeba splnit při podnikání v oblasti hipoturistiky. Podrobně bude uvádět jednotlivé náklady vynaložené na výstavbu hipocentra, technické vybavení hipocentra a plemena koní, která jsou vhodná k provozování hipoturistiky. Závěrem bude práce vypovídat o možnostech zapojení ranče do cestovního ruchu.

Cílem práce je vytvoření metodiky pro založení podniku působícího v oblasti hipoturistiky na základě analýzy a zhodnocení hipoturistiky ve Zlínském kraji a následné navrhnutí budoucího rozvoje ranče a jeho zapojení do cestovního ruchu.

3 TEORIE CESTOVNÍHO RUCHU

Cestovní ruch je velice rozmanité odvětví, a proto se nabízí hned několik různých vymezení tohoto odvětví. Podle Petrů (1999) cestovní ruch může být považován jako jiný výraz pro cestování. Postupně je cestovní ruch spojován s využitím volného času, poznáním a rekreací.

Cestovní ruch je vnímán jako významný společensko-ekonomický fenomén. Každým rokem představuje největší pohyb lidí za odpočinkem, poznáním. Tvoří část spotřeby a způsobu života obyvatelstva zejména ekonomicky vyspělých zemích. (Francová, 2003)

Cestovní lze definovat jako činnost osoby, cestující na přechodnou dobu do místa mimo její běžné životní prostředí a to na dobu kratší než je stanovena (u mezinárodního cestovního ruchu je tato doba jeden rok, u domácího šest měsíců), přičemž hlavní účel cesty je jiný než vykonávání výdělečné činnosti v navštíveném místě. (Indrová 2007)

3.1 Typologie cestovního ruchu

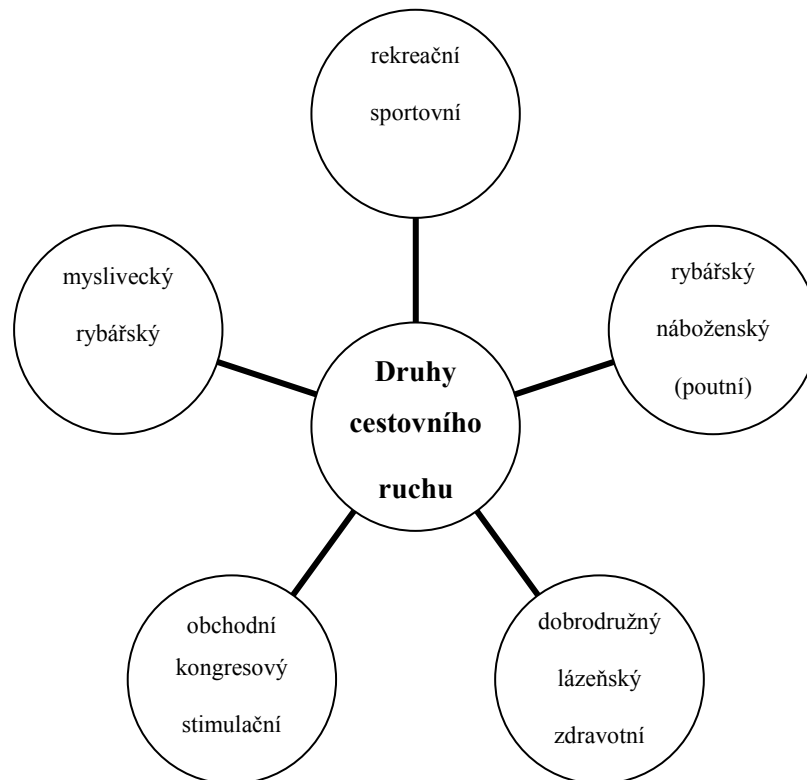
Jak již bylo zmiňováno a zmiňuje to i mnoho autorů, cestovní ruch je velmi rozmanitý. V literatuře se cestovní ruch člení nejčastěji na **formy a druhy cestovního ruchu**. U forem cestovního ruchu hraje důležitou roli motiv účasti na cestovním ruchu. Druhy cestovního ruchu zohledňují postup cestovního ruchu, způsob realizace v souvislosti s geografickými, ekonomickými, společenskými a jinými podmínkami.

Podle Heskové (2006) lze rozlišit následující **formy** cestovního ruchu:

- 1) **z geografického hlediska:** domácí, zahraniční, mezinárodní, vnitřní a národní cestovní ruch,
- 2) **podle počtu účastníků:** individuální, skupinový, masový a ekologický cestovní ruch,
- 3) **podle způsobu organizování:** individuální cestování, organizované pobyty a klubový cestovní ruch,
- 4) **podle délky účasti:** výletní, krátkodobý, víkendový a dlouhodobý cestovní ruch,
- 5) **podle ročního období:** sezónní (letní, zimní), mimo sezónní a celoroční cestovní ruch.
- 6) **z hlediska dynamiky:** pobytový a putovní cestovní ruch,
- 7) **ze sociologického hlediska:** návštěvy příbuzných a známých, sociální, komerční a etnický cestovní ruch

- 8) **podle věku účastníků:** cestovní ruch dětí, mládežnický, rodinný a seniorský,
- 9) **podle převažujícího místa pobytu:** městský, příměstský, venkovský, horský, vysokohorský, přímořský cestovní ruch a agroturistika,
- 10) **podle použitého dopravního prostředku:** motorizovaný, železniční, letecký a lodní cestovní ruch,

Druhy cestovního ruchu (Bělohávek, 2001)



Obr. 3.1 Druhy cestovního ruchu (zdroj viz seznam obrázků)

3.2 Základní pojmy v oblasti cestovního ruchu

Malá (2002) uvádí spolu s pojmem cestovní ruch i další pojmy, které se soustředí na účastníky v oblasti cestovního ruchu domácího i mezinárodního cestovního ruchu.

Stálý obyvatel (rezident):

- v mezinárodním cestovním ruchu se za stálého obyvatele považuje člověk, který žije v zemi alespoň jeden rok před příjezdem do jiné země na dobu kratší než-li jeden rok.

- v domácím cestovním ruchu se považuje za stálého obyvatele ten, kdo v místě žije alespoň šest po sobě jdoucích měsíců před příjezdem do jiného místa na dobu kratší šesti měsíců.

Návštěvník (visitor):

- v mezinárodním cestovním ruchu se stává návštěvníkem ta osoba, která cestuje do jiné země, než do té, kde se nachází její trvalé bydliště na dobu, která nepřekročí jeden rok. Účelem cesty není výdělečná činnost v navštěvované zemi.
- v domácím cestovním ruchu je návštěvníkem člověk, který má bydliště v navštěvované zemi a cestuje mimo své bydliště na dobu kratší šesti měsíců.

Turista (tourist):

- v mezinárodním cestovním ruchu je turistou osoba, která cestuje do jiné země než v níž má trvalé bydliště, na dobu, která zahrnuje aspoň jedno přenocování. Doba nesmí být delší jednoho roku, účel cesty není výdělečná činnost.
- v domácím cestovním ruchu se turistou rozumí člověk trvale usídlený v zemi, po které cestuje. Doba pobytu musí zahrnovat jedno přenocování, ale musí být kratší než-li šest měsíců. Hlavní účel cesty je odlišný než-li vykonávání výdělečné činnosti v navštíveném místě.

Výletník (excursionist):

- v mezinárodním cestovním ruchu je považována za výletníka osoba, která cestuje do jiné země než v které má trvalé bydliště na dobu kratší jednoho dne. V navštívené zemi nepřenocuje. Výdělečná činnost není hlavním účelem cesty.
- v domácím cestovním ruchu je výletníkem člověk, který má trvalé bydliště v dané zemi a cestuje do místa odlišného jeho běžnému životnímu prostředí. Doba pobytu je kratší než 24 hodin a výdělečná činnost není hlavním účelem cesty.

Subjekt cestovního ruchu

Například Hesková (2006) Tvrdí, že subjektem cestovního ruchu je každý, kdo uspokojí svoje potřeby pomocí statků cestovního ruchu v průběhu cestování a pobytu mimo trvalé bydliště a zpravidla ve volném čase.

Objekt cestovního ruchu

Objektem cestovního ruchu se rozumí cokoliv, co se stane cílem změny místa pobytu účastníka cestovního ruchu. Tím pádem se objektem cestovního ruchu rozumí kultura, příroda, hospodářství.

Destinace cestovního ruchu

Podle Királ'ové (2003) lze destinaci cestovního ruchu definovat jako přirozený celek, který má z hlediska rozvoje cestovního ruchu jedinečné vlastnosti, rozdílné od ostatních destinací.

Dále se destinací cestovního ruchu rozumí cílová oblast v daném regionu, typická nabídkou atraktivit cestovního ruchu. (Pásková, Zelenka, 2002)

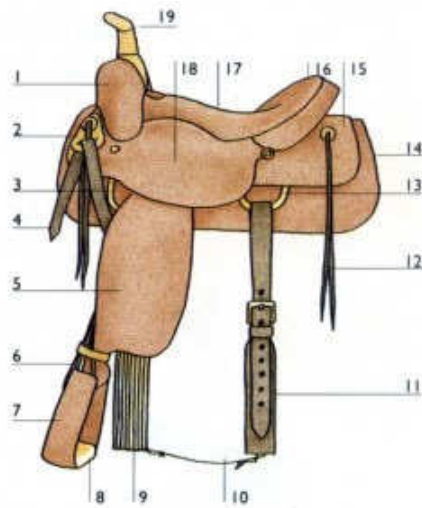
3.3 Western a westernové ježdění

Neboť samotná práce nese název Uplatnění westernového ranče v rámci cestovního ruchu je vhodné blíže se seznámit se samotným pojmem „western“. Při vyslovení slova „western“ se většině lidí vybaví divoký západ, koně, kovbojové, indiáni a divoké přestřelky. Western je jeden z druhů americké literatury a filmu. Pojem western je však spojován například i se sportem, konkrétně s westernovou střelbou a westernovým ježděním.

Podle (Edwardsová, 2002) westernové ježdění postupně vznikalo v 16.století po dovozu koní do Ameriky ze Španělska. Vybavení odpovídalo přizpůsobení se drsné krajině. Klobouk chránil hlavu proti slunci, ale dal se i sklopit přes uši, aby chránil proti mrazu, dokonce sloužil i jako nádoba na vodu. Typická je košile a džínové kalhoty, které sloužily jako vhodný pracovní oděv a chapsy (dlouhé kožené kalhoty, které chrání jezdci nohy a jsou opatřeny ozdobnými třásněmi, většinou jsou vyrobeny z kůže). Známé jsou i kovbojské boty, se zpevněnou špicí a podpatkem.

Westernové sedlo – popis

Westernové sedlo je konstruováno především účelově, aby sloužilo při jízdách na dlouhé vzdálenosti a hlavně je řešeno prakticky, aby co nejvíce napojilo při práci s dobyt看em. V dnešní době, kdy je westernové ježdění velmi populární se klade velký důraz na celkový vzhled sedla – zejména na zdobení.



Obr. 3.2 Popis westernového sedla (zdroj viz seznam obrázků)

1) přední rozsocha sedla, 2) tie – strap holder (držák na podbřišník), 3) a 13) rigging dee – kovový kroužek sloužící k připevnění podbřišníku, 4) tie strap – kožený řemen sloužící k dotažení podbřišníku, 5) fender – bočnice sedla, třmenový řemen 6) stirrup leather – řemínek na zajištění třmenového řemene, 7) a 8) stirrup - třmeny, 9) a 11) cinch - podbřišník, 10) cinch connectin strap – řemen spojující podbřišníky, 12) saddle strings – kožené řemínky sloužící pro upevňování věci na sedlo, 14) a 15) skirt a back jockey – kožené polštáře, 16) cantle – zadní rozsocha, 17) seat – posedlí, 18) seat jockey – bočnice, 19) horn – sedlová hruška.

Disciplíny westernového ježdění

Tak jako každý sport i westernové ježdění lze rozdělit hned do několika disciplín. Základní jsou 3 kategorie disciplín:

1) Disciplíny zaměřené na příježděnost a ovladatelnost koně:

- Reining (v podstatě se jedná o westernovou formu drezúry, jezdec by měl v podstatě splývat s koněm, kůň by měl být veden bez znatelných pobídek)
- Freestyle Reining (rozšířená forma reiningu prostřednictvím choreografie a hudby),
- Western Pleasure (jedná se předvedení koně v kroku, klusu a cvalu, kůň by měl nést tělo uvolněně)

- Trail (v této disciplíně se posuzuje práce koně na překážkách s nimiž se kůň setkává v práci na ranči – otevření, projetí a zavření branky, překážky pro couvání, jízda přes kavalety),
- Western Horsemanship (zde se hodnotí i vzhled jezdce, především pak sed jezdce, v podstatě se jedná o formu Western Pleasure),
- Showmanship at Halter (předvádění koně na ohlávce)
- Superhorse (kombinace Trailu, Reiningu a Western Pleasure).

2) Disciplíny rychlostní:

- Barrel Race (překonání trasy vymezené třemi barely, které musí v co nejnižším čase kůň oběhnout),
- Pole Bening (dráha vymezená tyčemi, které musí v nejnižším čase kůň projet),
- Speed Race (kombinace Barrel Race a Pole Beningu, trať vymezená dvěma barely a čtyřmi tyčemi),
- Stake Race (rychlostní soutěž pro účastníky mladší čtrnácti let)

3) Dobytkářské neboli pracovní disciplíny

- Working Cow Horse (nahánění jednoho kusu dobytka),
- Cutting (oddělení jednoho kusu dobytka od stáda),
- Team Penning (tříčlenné týmy oddělují od stáda určitý počet dobytka a zahánějí jej do ohrady) (Western Riding Club České republiky, 2012)

4 HIPOTURISTIKA A JEJÍ VÝZNAM

Tato část práce se zabývá samotným pojmem hipoturistika. Objasní také pojem agroturismus, venkovský cestovní ruch a hiporehabilitace. Dále se zabývá problematikou budování hipostezky a jejího značení.

4.1 Hipoturistika jako aktivní forma odpočinku

Dnešní dobou jsou kladeny na člověka vysoké požadavky. Životní styl je uspěchaný a nároky na lidskou výkonnost stále rostou. Lidé touží po načerpání energie a klidu v přírodě. Hipoturistika nabízí ideální formu odpočinku. Spojuje využití volného času, pobytu v přírodě, ochranu životního prostředí a v neposlední řadě budování vztahu k živému zvířeti. Navazování kontaktu s koněm prokazatelně pozitivně ovlivňuje lidskou mysl. Také toto je jeden z důvodů proč je hipoturistika doporučována lidem s různými duševními poruchami. Je nezbytné zmínit pozitivní účinky hiporehabilitace. V poslední době patří hipoturistika mezi vyhledávanou formu cestovního ruchu. Podle Hollého (2003) hipoturistika nabízí mnoho výhod, jimiž jsou:

- aktivita vhodná pro široké spektrum lidí, kteří mají různé životní styly,
- vhodná pro muže, ženy, děti, postižené občany.

V neposlední řadě hipoturistika napomáhá rozvoji cestovního ruchu na. Rozvoji cestovního ruchu, konkrétně na venkově, se bude práce věnovat v části, která bude pojednávat o samotném zapojení westernového ranče do cestovního ruchu. V České Republice existuje spousta registrovaných koňských stanic. Koňské stanice umožní přenocovat jezdci s koněm či koně zapůjčit. V současné době se hipoturistika jako taková stále vyvíjí a formuje.

4.2 Hipoturistika - definice

Hipoturistikou, jinými slovy jezdeckým cestovním ruchem se rozumí, taková forma cestovního ruchu, kde jsou účastníci motivováni jízdou na koni. Hipoturistika se odehrává zpravidla v rámci pobytu na koňské farmě, ranči či hipocentru. (Pásková, Zelenka 2002), V rámci hipoturistiky je dle mého názoru v této práci vhodné zmínit i hipoterapii, agroturismus a venkovský cestovní ruch.

Ryglová (2011) uvádí, že **venkovský cestovní ruch** (rurální cestovní ruch) zahrnuje vícedenní pobyt na venkově. Mezi aktivity, které venkovský cestovní ruch nabízí patří pěší turistika, jízda na kole, jízda na koni, péče o domácí zvířata, konzumování domácí

vyrobených produktů. Venkovský cestovní ruch napomáhá k rozvíjení venkova budováním farem s alternativním zemědělstvím, skanzenů a obnovováním malých ubytovacích zařízení.



Obr. 4.1 Hipoturistika (zdroj viz seznam obrázků)

Hiporehabilitací (hipoterapie) se rozumí forma léčebného cestovního ruchu. Metoda fyzioterapie, která vychází z pohybu koně. Napomáhá k zmírnění či vyléčení nemocí pohybového systému. Vždy musí být prováděna za přítomnosti specialisty – fyzioterapeuta. (Marková, 2006)

Foret (2001) definuje **agroturismus** jako dovolenou na statku. Nabízí rekreační pobyty na venkově, na rodinných farmách. Nejpodstatnější náplní je seznámení se s alternativním způsobem života v blízkém spojení s přírodou, účastnění se zemědělských prací a aktivní forma odpočinku. Tato forma cestovního ruchu napomáhá k rozvoji cestovního ruchu zejména na venkově.

Podle Hollého (2003) lze hipoturistiku rozdělit na tři základní formy:

- 1) **Vycházky na koni:** jedná se o jízdu na koni v krajině trvající jednu až čtyři hodiny. Vzdálenost, která se překonává je v rozmezí 7 – 30 km. Má složku pohybovou, technickou a poznávací.
- 2) **výlety a túry:** tyto výpravy trvají většinou celý den. Zdolaná vzdálenost činí 30 – 70 km. Kladen je zde důraz především na složku pohybovou a poznávací.
- 3) **putování na koni:** o putování na koni se hovoří v tom případě trvá-li cestování na koňském hřbetě několik dní. Hlavní roli zde hraje složka poznávací. Jedná se o nejsložitější formu hipoturistiky, neboť je organizačně náročná a je potřeba mít zázemí služeb na trase.

Kůň vhodný pro hipoturistiku

Žádoucí je dobrý zdravotní stav koně. Především zdravé nohy a pevná kopyta. Mezi další stěžejní požadavky patří charakter koně. Povaha koně by měla být klidná, kůň by měl být vyrovnaný. Nenáročný na krmení. Mezi vhodná plemena patří huculští koně nebo v současné době oblíbené plemeno quarter horse. Na plemena koní využívaná v hipoturistice se práce blíže zaměří v praktické části.

Oděv k provozování hipoturistiky

Hlavními požadavky, které musí vhodné oblečení splňovat jsou účelnost, bezpečnost, pevnost a pohodlnost. Konkrétní prvky oblečení se liší podle toho, jaký styl jezdeckví se provozuje. Klasický anglický styl zahrnuje jezdeckou čapku, sako, rajtky naopak u westernového stylu se předpokládá kovbojský klobouk, westernové chapsy. Hlavní je dbát na bezpečnost, v dnešní době existuje řada ochranných pomůcek – vesty, páteřní chrániče.

4.3 Zázemí pro hipoturistiku

Stejně tak jako provozování ubytovacího či stravovacího zařízení má i provozování hipocentra své specifické vlastnosti. Zařízení, které poskytuje služby v oblasti hipoturistiky disponuje stájemi, sedlovnou, jízdárnou, šatnami pro klienty popřípadě klubovnou. Může také nabízet služby ubytovací přímo v místě hipocentra, popřípadě v blízkém hotelovém zařízení. V hipocentru je většinou přítomna skupina lidí, která se stará o koně a samotný provoz stáje. Samozřejmě by měl být i odborně kvalifikovaný trenér. Každý člověk disponuje jinými schopnostmi v ježdění na koni, a proto je dobré rozdělit si zákazníky v oblasti hipoturistiky do následujících skupin:

- **zákazníci, kteří umí jezdit na koni** a mají zájem o různé výlety a túry v koňském sedle,
- **zákazníci, jenž neumí dobře jezdit na koni**, avšak usilují o sebezdokonalení v ježdění a chtějí se účastnit vyjížděk, výletů a túr s možností stravování a ubytování,
- **zákazníci, kteří neumí jezdit na koni**, ale mají zájem se naučit jezdit,
- **zákazníci, jenž vlastní koně** a chtějí se účastnit hipoturistiky a využívat služeb stravovacích a ubytovacích zařízení.

4.4 Vytvoření a spravování hipostezky

HYJÉ – koně Zlínského kraje, o.p.s.

J.A. Bati 5520, (Budova č. 22 v areálu Svit), 760 01 Zlín



Obr. 4.2.: Logo společnosti HYJÉ – koně Zlínského kraje, o.p.s. (zdroj viz seznam obrázků)

Společnost HYJÉ – koně Zlínského kraje o.p.s., svojí existencí umožňuje řízení a koordinaci a především podporu rozvoje hipoturistiky na území Zlínského kraje. Mezi členy HYJÉ je 9 obcí Zlínského kraje, 19 fyzických a právnických osob vytvářejících na území Zlínského kraje činnost v hipoturistice a 2 neziskové organizace. Tato společnost vznikla díky spolupráci Zlínského kraje, města Napajedla, České jezdecké federace a Sdružení chovatelů koní Zlínského kraje. Na realizaci projektu HYJÉ – koně zlínského kraje se podařilo získat dotaci z Evropské unie. (Hyjé, 2008) Společnost byla založena v roce 2008 za účelem naplňování těchto služeb:

- propagace a prezentace členských subjektů, sportovních a kulturních akcí spojených s koňmi,
- pomoc a koordinace projektů na podporu činností s koňmi,
- dohlížení na služby v oblasti hipoturistiky,
- aktualizování seznamů subjektů působících v sektoru koní,
- rozvoj hipotras,
- zajišťování informací o možných zdrojích financování rozvojových projektů v oblasti hipoturistiky.

Pro získání informací, které se týkají vytváření, značení a spravování hipotras popisovaných v dalších kapitolách jsem se setkala s paní Ing. Janou Fatěnovou, která je

ředitelkou společnosti HYJÉ – koně Zlínského kraje, o.p.s.. Rozhovor byl veden formou volného dotazování, nikoliv strukturovaného. Paní Fatěnová mi poskytla dokumenty, které pojednávají budování a spravování hipostezek v ČR. Na základě získaných informací lze konstatovat tři hlavní zásady při vytváření jezdecké stezky:

- 1) Vyhýbání se souběhu jezdecké a jiné turistické trasy (pěší, cyklistické).
- 2) Vyhýbat se vedení trasy po cestě, která je určena pro motorová vozidla.
- 3) Vést stezku místy, která nabízejí co největší množství přírodních atraktivit a kulturních atrakcí s možností odpočinku pro jezdce i koně.

Dalším z důležitých faktorů je povrch hipostezky. Pro koně i jezdce je určitě vhodnější rovinnatý terén než-li prudké kopce. Stezka musí být dostatečně široká, aby se jezdec vyhnul případným střetům s jinými jezdci nebo pěšími turisty. Nejlepší možnou variantou je si plánovanou stezku projet s koněm. Dalším krokem, který následuje je zaznamenání hipostezky do mapy. Nejvhodnější mapou je katastrální, kde jsou zaznamenány jednotlivé parcely a majitelé pozemku. Pokud totiž není cesta, kterou má být hipostezka vedena vyznačena na mapě je nutný souhlas majitele pozemku. Značení stezek probíhá ve spolupráci s KČT (Klub českých turistů). O vybudování hipostezky je nutné informovat Lesní správu dané oblasti.

Povrch stezky

V České Republice jsou nejvhodnějšími pro vedení hipostezek lesní a polní cesty, cesty na hrázích vodních přehrad. Stezka by měla být vedena po méně frekventovaných komunikacích, konkrétně třetí třídy. Je třeba počítat i se stanicemi, které budou sloužit pro odpočinek koně i jezdce.

Stanice, stáje

Při tvoření hipostezky by nemělo být opomíjeno ani místo, kde je možné přechkat s koněm noc. Není podmíněno, že touto stanicí musí být nutně místo, kde se chovají koně. Může se jednat o jakýkoliv hotel, penzion, který bude schopný zajistit i zázemí pro koně.

Schvalování tras, souhlas majitelů pozemků

Pilíře schvalování tvoří orgány ochrany přírody, souhlas majitelů pozemků, po kterých je hipostezka vedena. Je potřebné vyhledat všechny majitele pozemků. Informace jsou k zjištění na obci, katastrálním úřadě. Majitelé jsou požádáni o písemný souhlas s vedením stezky na své parcele. Podstatná je spolupráce s obcemi, protože častokrát jsou vlastníky pozemků

právě ony. V případě, že plánovaná hipostezka je v oblasti, která spadá pod ochranu přírody, krajiny či památkové péče, je nutné zajistit i souhlas orgánů ochrany přírody, orgánů památkové péče.

Údržba jezdecké stezky

Údržba hipostezky spadá pod KČT, včetně financování. První údržba je realizována jeden rok po vyznačení hipostezky. Poté se tato údržba provádí každé tři roky.

4.5 Značení hipostezek v České Republice

Značení hipostezek lze ztotožnit se značením pěších turistických tras, které používá Klub českých turistů.

Trasování

U značení jezdecký tras je důležitým kritériem to, aby se hipostezky nekřížily s trasou například lyžařskou, cyklistickou. Pokud dojde, ke střetu hipostezky a jiné trasy je nutné, aby cesta v takovém úseku nabízela šířku alespoň 2 metry. Není-li navíc cesta zpevněná je potřeba umístit upozornění pro jezdce, po které straně komunikace má koně vést, z důvodů poškození cesty kopyty koně.

Umístění

Značky jsou umístěny ve výšce 180 cm nad zemí. Pokud dojde k souběhu hipostezky s jinou trasou, značka se umístí 10 cm nad pěší nebo lyžařskou značkou a 20 cm pod cykloznačkou. Umístění značek je shodné se značením pěších tras, umísťují se na vhodná místa.

Rozměry

Základem jezdecké značky je bílý čtverec 10 x 10 cm, uvnitř kterého je umístěn barevný kruh o poloměru 3 cm. Mezera mezi barevnou a bílou částí je 0,5 cm. Ke značce lze připojit i směrovou šipku. Používají se i značky větších rozměrů pro zlepšení viditelnosti.

Směrovky a tabulky

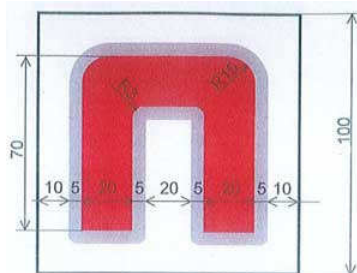
Textově i barevně jsou směrovky a tabulky stejné se směrovkami pěších tras jen s tím rozdílem, že v záhlaví je uvedeno „Jezdecká stezka KČT“ a ve špici směrovky je znázorněn kruh dané jezdecké trasy.

Barva značek a číslování hipostezky

Červená barva značí hlavní části stezek, modrá barva značí vedlejší části a místní jezdecké trasy jsou pak značeny zeleně nebo žlutě. Nová hipostezka obdrží celostátně platné třímístné evidenční číslo. Každá barva spadá pod určitou řadu čísel. Žlutá č. 701 – 899, zelená č. 501 – 699, zelená 501 – 699, č. modrá 301 – 499, červená č. 101 – 299. Barva i evidenční číslo jsou přidělovány zaměstnancem Sekce značení jezdeckých stezek Rady značení KČT.

Jízdářenské okruhy

Okruhy pro komerční jezdeckou turistiku bývají značeny barevným znakem podkovy v bílém čtverci. Rozměry 10 x 10 cm. Těmto okruhům není přiděleno číslo, nejsou opatřeny směrovkami ani tabulkami. Značkaři KČT provádějí údržbu těchto značek jen na základě dohody o provedení práce s majitelem stáje.



Obr. 4.3 Značka pro jízdářský okruh (zdroj viz seznam obrázků)

Městské jezdecké okruhy

Jedná se o jezdecké trasy, které vedou městem. Většinou bývají brány jako místní jezdecké trasy, a proto se značí obvykle zelenou nebo žlutou barvou, jsou vybaveny směrovkami a tabulkami. Pokud nezapadají do sítě jezdeckých stezek, přistupuje se k nim jako okruhům, kde bude značení stejné u jízdářských okruhů.

5 ANALÝZA HIPOTURISTIKY VE ZLÍNSKÉM KRAJI

5.1 Zlínský kraj



Obr. 5.1 Zlínský kraj (zdroj viz seznam obrázků)

Zlínský kraj se nachází na jihovýchodu České Republiky. Z hlediska geografie je zajímavý, nalezneme zde pohoří Chřiby, polovinu Dolnomoravského úvalu a část Hornomoravského úvalu. Na severu se rozkládá Hostýnsko-Vsetínská hornatina. Bílé Karpaty tvoří východ, přecházejí v Javorníky a Moravsko-slezské Beskydy. Krajem protéká řeka Morava, Bečva, Olšava, Dřevnice, Vlára. Beskydy a Bílé Karpaty jsou známe svojí jedinečnou přírodou. (Zlínský kraj, 2008)

5.2 Atraktivita regionů Zlínského kraje

Následující rozdělení regionů Zlínského kraje bylo převzato z webových stránek Východní Moravy. Pro přehlednost se nabízí rozdělení Zlínského kraje do následujících čtyř oblastí:

- 1) **Kroměřížsko,**
- 2) **Slovácko,**
- 3) **Valašsko,**
- 4) **Zlínsko a Luhačovicko.**

Kroměřížsko

Hlavní dominantou Kroměřížska je soubor historických zahrad a kroměřížského zámku, které jsou zapsány jako památka UNESCO. V objektu kroměřížského zámku se nachází

zámecká obrazárna, kde jsou k nalezení rozmanitá malířská díla a památníky věnované místním rodákům – například Maxi Švabinskému. Další z přitažlivých míst je svatý Hostýn, židovské památky Holešova a rymický skanzen. Tato oblast proslula i díky vinařství. Známe jsou Arcibiskupské sklepy, které vyrábějí víno už po staletí.

Slovácko

Slovácko nabízí celou řadu atraktivit cestovního ruchu. Je zde možnost obdivovat přírodní krásy Pálavy, Chřibů, Bílých Karpat. Území Slovácka nabízí krásu zámků, hradů a poutních míst. Konkrétně například zámek v Milovicích, Buchlovicích, hrad Buchlov, Svatý kopeček u Mikulova. Mezi dominanty Slovácka v neposlední řadě patří místní folklór, košty a slavnosti vín, jízda králů a slovácké hody s právem. Slovácko je možné objevovat na kole, na koni nebo na loďce na Baťově kanálu.

Valašsko

Typickým znakem Valašska je místní lidová architektura, nejznámějším místem je rožnovský skanzen. K vyhledávaným místům patří Pustevny či socha Radegasta. Valaško disponuje nádhernou přírodou, rozlehlými lesy a rozmanitou faunou. Ve zdejších lesech žijí vlci, medvědi a rysové. Valaško je protkáno lidovými tradicemi a folklórem. Kromě hezké krajiny nabízí i spoustu jiných aktivit a to zejména jezdeckví, cykloturistika, horolezectví, houbaření, lyžování.

Zlínsko a Luhačovicko

Krajské město Zlín je spojováno především se jménem Tomáš Baťa. Začátkem 20. století vybudoval obuvnický komplex, který ovlivnil dnešní podobu Zlína, Otrokovic i Napajedel. Zlín je typický svou funkcionalistickou architekturou. Neodmyslitelnou atraktivitou dnešní doby je Baťův kanál. Luhačovicko vyniká lázeňstvím, zdejší lázně jsou největší na Moravě. Další atraktivní jsou zámek Lešná, který doplňuje zoologická zahrada. Hrad Malenovice, zřícenina hradu Lukov. Známým místem tohoto regionu jsou Vizovice, proslulé muzeem palírenství. (Východní Morava, 2010)

5.3 Hipostezky Zlínského kraje

Na území Zlínského kraje se rozkládá celkem osm hipostezek, z toho sedm je řádně značeno a spravováno. Informace o jednotlivých hipostezkách v této kapitole práce byly čerpány z webových stránek společnosti Hyjé – koně Zlínského kraje (www.hyje.cz), kde jsou uváděny podrobné informace o každém jezdeckém okruhu.

JEZDECKÝ OKRUH HRADISKO (ROŽNOV POD RADHOŠTĚM)

Správce jezdeckého okruhu Hradisko je Penzion Hradisko, který nabízí ubytování, stravování i možnost ustájení koní. Trasa tohoto jezdeckého okruhu je nenáročná, tudíž vhodná i pro začátečníky. Okolím stezky je vedena i naučná stezka. Poloha okruhu je ideální zejména proto, že je situován v blízkosti Rožnova pod Radhoštěm, který je vyhledávaným centrem cestovního ruchu. Trasa je vedena zpevněnou lesní cestou, pak postupuje po panelové cestě k řece Bečvě v Rožnově pod Radhoštěm, kde se napojuje na místní louky.



Obr. 5.2 Jezdecký okruh Hradisko (zdroj viz seznam obrázků)

Zajímavá místa nacházející se v blízkosti okruhu: Chráněná krajinná oblast Beskydy, Kostel Všech svatých v Rožnově pod Radhoštěm, Rožnovské pivní lázně.

JEZDECKÝ OKRUH KORYČANY

Jezdecký okruh Koryčany spadá pod správu místního hipocentra – Hipocentrum Koryčany. Hipocentrum je umístěno v malebné přírodě, obeháno rozsáhlými pastvinami a okolními lesy Přírodního parku Chřibý. Mírné kopce nabízejí ideální podmínky pro provozování hipoturistiky.

Vedení trasy

Hipostezka začíná v Hipocentru Koryčany, kde jezdce a koně čeká zpevněná cesta a mírné stoupání. Hipocentrum Koryčany nabízí i možnost průvodce, který během cesty na koních seznamuje jezdce s místními legendami a zajímavostmi. Trasa je nenáročná a pod odborným dohledem vhodná i pro začínajícího jezdce. Absolvování tohoto okruhu zabere zhruba 2 hodiny. Jezdecký okruh Koryčany navazuje na hipostezky Po formanských cestách a stezkách křížem krážem Mošťěnkou a Hřiběcími horami.

Zajímavá místa nacházející se v blízkosti okruhu: Židovský hřbitov v Koryčanech, kostel sv. Vavřince, Zámek Koryčany, Hrad Cimburk u Koryčan, Přírodní památka Bralová.



Obr. 5.3. Jezdecký okruh Koryčany (zdroj viz seznam obrázků)

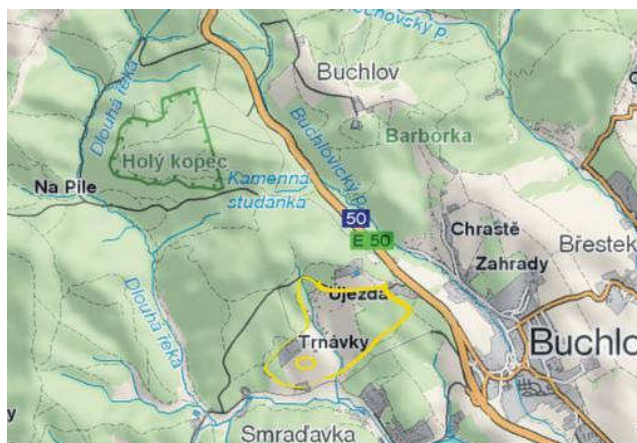
JEZDECKÝ OKRUH NEVADA

Základnu tohoto jezdeckého okruhu reprezentuje Ranch Nevada, který se nachází v Chříbech, ve Stupavské vrchovině. Správcem hipostezky je majitel ranče pan Antonín Nevřiva. Ranč nabízí ustájení pro koně, ubytování, stravování, možnost zapůjčení koně a nabízí také průvodce po této hipostezce.

Vedení trasy

Trasa hipostezky začíná na ranči Nevada, vede převážně listnatým lesem s mírným stoupáním. Putování po trase zahrnuje zdolání místních skalnatých útvarů s komentářem o zdejších legendách a zajímavostech. Po rovinnatém úseku následuje klesání směrem k ranči Nevada. Pod odborným dohledem je tento okruh rovněž vhodný pro začátečníky.

Zajímavá místa nacházející se v blízkosti okruhu: Karlova skála, Zámecký park Buchlovice, Záchraná stanice volně žijících živočichů v Buchlovicích, Státní zámek Buchlovice, hrad Buchlov.



Obr. 5.4 Jezdecký okruh Nevada (zdroj viz seznam obrázků)

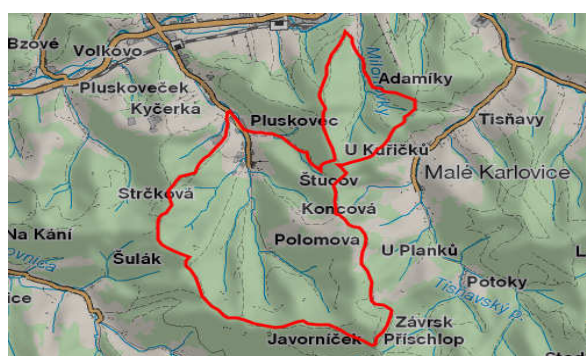
JEZDECKÝ OKRUH VALAŠSKO (BESKYDY)

Za správu jezdeckého okruhu Valašsko zodpovídá statek Dvůr u kříža ve Velkých Karlovicích, který nabízí ustájení i ubytování. Hipostezka je situována v nadmořské výšce 500 – 900 m. Trasa nabízí výhledy ze Vsetínských vrchů na Javorníky a Beskydy. Zajímavostí je, že část trasy je vedena v Chráněné krajinné oblasti Beskydy.

Vedení trasy

Výchozím bodem trasy je Dvůr u kříža. Hipostezka vede lesy a loukami, částečně po zpevněných a nezpevněných komunikacích.

Zajímavá místa nacházející se v blízkosti okruhu: Kříže na Ztracenci (památník věnovaný vojákům), Restaurace U Muzea, Kafkovský hřbitov, památník obětem 2.světové války.



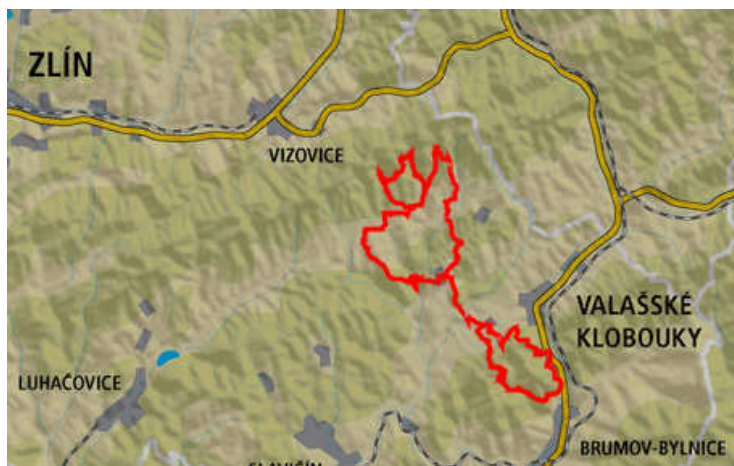
Obr. 5.5 Jezdecký okruh Valašsko (zdroj viz seznam obrázků)

JEZDECKÝ OKRUH ZLÍNSKO (VIZOVICKO)

Jezdecký okruh Zlínsko (Vizovicko) je veden krajinou Vizovických vrchů v nadmořské výšce 350 – 600 m. Hipostezku tvoří celkem dva okruhy, které na sebe navazují. Správcem

malého okruhu je Stáj Lipina, konkrétně Ing. Lenka Šomanová. Délka okruhu se pohybuje kolem 58 km. Část této hipostezky vede Chráněnou krajinnou oblastí Bílé Karpaty.

Zajímavá místa nacházející se v blízkosti okruhu: Letní kino v Újezdě, Kaple Panny Marie „Vysocké“ s pramenem léčivé vody, kostel sv. Mikuláše v Újezdě.



Obr. 5.6. Jezdecký okruh Zlínsko (zdroj viz seznam obrázků)

MALÝ JEZDECKÝ OKRUH SLOVÁCKA

Tato hipostezka není prozatím vyznačena. Jedná se o trasy v oblasti Kunovic a Uherského Hradiště. Zajímavostí je, že tato hipostezka je díky svému nenáročnému terénu vhodná i pro vozy tažené koňmi. Délka hipostezky dosahuje 17 km. Je vedena podél vinogradů, lesů a zpevněnými cestami. Vhodná pro začínající jezdce.

Zajímavá místa nacházející se v blízkosti okruhu: Kostel sv. Petra a Pavla v Kunovicích, památkový domek číslo popisné 679 taktéž v Kunovicích, Slovácká buda známá jako tréninkové místo folklórních souborů.

MAS – HŘÍBĚCÍ HORY

MAS – Hříběcí hory byla založena v roce 2005, pod formou občanského sdružení za účelem získání dotací z Evropské unie v plánovacím období 2007 – 2013. Konkrétně se jedná o Program rozvoje venkova **LEADER**. Tento program je zaměřen na zlepšování kvality života ve venkovských oblastech, zhodnocení kulturního a přírodního dědictví a využívá finanční prostředky ze státního rozpočtu na základě zákona o státním rozpočtu ČR na příslušný rok. Určen je především partnerstvím na venkovských územích, které realizují rozvojové strategie a místním subjektům, které vytváří konkrétní projekty.

Práce MAS – Hřibčecí hory se soustředí na zvýšení kvality života ve venkovských oblastech, zviditelnění mikroregionu, ve kterém působí a podporu cestovního ruchu. Jedním z jejich počinů je právě místní hipostezka.

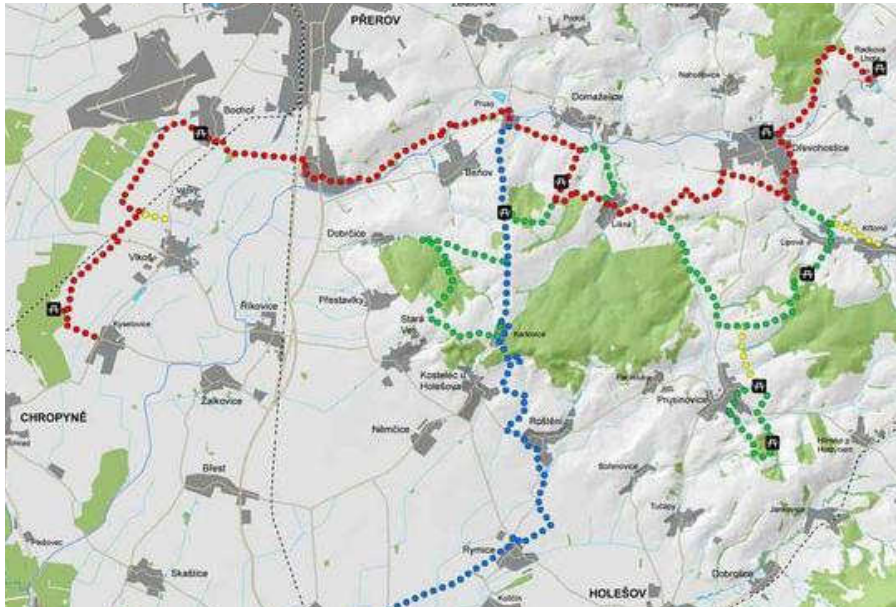
Jedná se o nejdelší hipostezku na Moravě s délkou 155 kilometrů. Na trase je umístěno 400 směrovek, 45 malých a 3 velké odpočívací místa, 2 krytá a 42 nekrytých uvazišť pro koně. Hipostezka se vine Těšánkami, Lebedovými, Litenčicemi, Prasklicemi, Uhřicemi, Dřínovem a přes Zborovice opět zpět do Těšánek. Komplex tras je propojen s mnoha dalšími obcemi – Lebedov, Troubky či Hoštice. Stezky jsou vedeny místy, kudy dříve vedly formanské stezky. Do projektování této hipostezky se zapojilo 11 zdejších jezdeckých stájí, které nabízí rozmanité služby, například výcvik ježdění na koni, ustájení koní, sportovní a jezdecké aktivity. Do zapojených stájí patří například Hipocentrum Koryčany, Jezdecký klub Jan Štěpánek, Jezdecký klub Michaela Fojty Cvrčovice a spousta dalších.

Zajímavá místa nacházející se v blízkosti okruhu: přírodní památka Drážov, přírodní památka kamenec, přírodní památka Včelín, zámek Zdounky, židovský hřbitov v Koryčanech.

MAS PARTNERSTVÍ MOŠTĚNKA

Hipostezka MAS Partnerství Moštěnka byla vybudovaná pomocí dotace z Evropské unie, konkrétně z prostředků Programu rozvoje venkova LEADER stejně tak jako hipotrasy MAS – Hřibčecí hory. Stezka disponuje celkovou délkou 75 km. Vedení stezky počíná v obci Kyselovice, dále vede přes Bochoř, Dřevohostice až k Hostýnským vrchům. Hipostezka je vedena až k městu Hulín. Na trase je k pro odpočinek umístěno pro jezdce a koně celkem 10 odpočinkových míst opatřeno tabulemi s mapou hipostezky. Do projektu realizování této hipostezky se zapojilo celkem 12 jezdeckých stájí mezi které patří: Jezdecký klub Radkova Lhota, Stáj Bakchus Stará Ves a další. Trasa je vedena po lesních a polních cestách, které původně sloužily jako formanské stezky.

Zajímavá místa nacházející se v blízkosti okruhu: kostel svaté Kateřiny v Prusinovicích, stavba Boží muka – Prusinovice.



Obr. 5.7 Hipostezka MAS – partnerství Moštěnka (zdroj viz seznam obrázků)

6 NÁVRHY ROZVOJE WESTERNOVÉHO RANČE

Tato část práce se bude zabývat samotným budováním hipocentra/ranče. Podá konkrétní příklad, jak postupovat, pokud se někdo rozhodne zřídit hipocentrum. Bude popisovat, jaká lokalita je vhodná pro ranč, jaké oprávnění je potřeba si obstarat. Následně popíše stavby a vybavení, které je nutné mít pro provoz hipocentra a jejich náklady. Plemena koní vhodná pro hipoturistiku a následně se bude zabývat možnostmi rozvoje westernového ranče a jeho samotného zapojení do cestovního ruchu. Konkrétní příklad bude představovat Ranč Klenzov umístěn v obci Provodov nedaleko města Zlín.

6.1 Výběr vhodné lokality

Při budování hipocentra/ranče je jedním z rozhodujících kritérií lokalita, ve které se rozhodneme ranč vybudovat a následně provozovat. Hipocentrum by nemělo být umístěno v přímé blízkosti velkých měst, neboť tím pádem přijdeme o zelené plochy, které by se jinak daly využít jako pastviny pro koně. Rozhodně není výhodné umístění hipocentra ve velké vzdálenosti od měst, neboť bychom přišli o potencionální zákazníky. Ideálním místem je vesnice blízko města, nejlépe města, které je z hlediska cestovního ruchu zajímavé. Lokalita by dále měla být nenáročná, co se týká terénu, aby se hipoturistiky mohli účastnit i lidé, kteří neumějí na koni jezdit a zdolávání tras na koních pro by ně tím pádem nebylo problémové.

Pro budování našeho ranče jsme zvolili obec Provodov. Obec Provodov se nachází ve Zlínském kraji. Konkrétně 15 kilometrů od města Zlín. Rozkládá se mezi Vizovicemi, Luhačovicemi a Zlínem. Jedná se o obec situovanou ve velmi atraktivní krajině, zahrnující lesy, pastviny a pahorkatiny (Provodov, 2012).



Obr. 6.1. Panoramatický pohled na obec Provodov (zdroj viz seznam obrázků)

Památky v obci Provodov, které lze navštívit v koňském sedle:

- zřícenina hradu Rýsov,
- zřícenina hradu Starý Světlov,

- kostel Panny Marie Sněžné stojící na poutním místě Malenisko,
- socha sv. Jana Nepomuckého.

6.2 SWOT analýza

SWOT analýza je jeden z nástrojů, který nám při budování hipocentra pomůže zhodnotit vybranou lokalitu a její předpoklady z hlediska cestovního ruchu a potencialu pro hipoturistiku. Zkratka SWOT pochází z anglického jazyka, kde:

- 1) strengts = silné stránky,
- 2) weakness = slabé stránky,
- 3) opportunities = příležitosti,
- 4) threats = hrozby.

SWOT ANALÝZA – Budování ranče v obci Provodov

Silné stránky:

- ranč je budován v blízkosti krajského města Zlín a lázeňského města Luhačovice, které je významným centrem cestovního ruchu a tím pádem pomůže zajistit příliv turistů,
- v blízkosti ranče se nachází přírodní památky Uhlisko (u obe Doubravy), Zelení údolí (rozprostírá se mezi Želechovicemi a Provodovem) a Želechovické paseky (Želechovice u Zlína), které je možné obdivovat v sedle na koňském hřbetě,
- terén, který není pro koně náročný nabízí značné předpoklady pro hipoturistiku, neboť nevyžaduje žádné speciální nároky nebo praxi v ježdění na koni a tudíž je vhodný i pro méně pokročilé jezdce,
- rostoucí popularita hipoturistiky a jízdy na koni u lidí,
- množství zelených prostranství, které lze využít jako pastviny pro koně,
- výhodné umístění ranče na samotě, zhruba 400 metrů od obce, tím se předchází vzniku konfliktů mezi místními obyvateli a rančem.

Slabé stránky:

- nedostatečný počet aktivit, které by se daly realizovat v zimním období, v zimě není pro lidi jízda na koni natolik atraktivní jako v letním období,

- žádná propagace Provodova, ostatních turistických atraktivit v této lokalitě a s tím související propagace ranče,
- nedostatky v oblasti dopravy, málo autobusových spojů především o víkendu (do obce o víkendu přijíždí pouze dva autobusy denně) a to je právě doba, kdy je o hipoturistiku největší zájem, pokud turista nevlastní automobil, mohl by mít problém se na ranč dopravit.

Příležitosti:

- vytvoření hipostezky v obci Provodov díky vybudování ranče,
- příliv účastníků cestovního ruchu do této oblasti a to díky vybudování ranče,
- intenzivní propagace ranče – pravidelné aktualizace stránek ranče, pořádání akcí v areálu ranče, využití reklamních ploch a reklamy v médiích,
- možnost zřízení zařízení cestovního ruchu jako je například penzion nebo restaurace.

Hrozby:

- negativní postoj místního obyvatelstva k budování ranče či ke koním,
- žádná spolupráce obce s rančem na aktivitách týkajících se cestovního ruchu,
- poškození krajiny užíváním hipostezky (v okolí ranče se nacházejí přírodní památky a v období, kdy jsou četné dešťové srážky by mohlo dojít ke změknutí půdy a jejímu následném poškození koňskými kopyty),
- nedostatek finančních prostředků k vybudování zařízení cestovního ruchu,
- málo kvalifikovaných osob v oblasti cestovního ruchu a hipoturistiky.

6.3 Živnostenské oprávnění

Při budování hipocentra se předpokládá činnost v oblasti chovu koní či poskytování služeb - ustájení koní, trénik koní, a proto je nezbytné si u příslušného živnostenského úřadu opatřit živnostenské oprávnění. V České republice je platný živnostenský zákon (č. 455/1991 Sb.) o živnostenském podnikání. Živností se rozumí soustavná činnost provozována samostatně, vlastním jménem, na vlastní odpovědnost za účelem dosažení zisku a za podmínek stanovených živnostenským zákonem. Živnost může provozovat fyzická nebo právnická osoba. Speciální státní povolení k provozování živnosti (koncese) se vyžaduje jen v určitých vymezených případech. (Živnostenský zákon, 2008)

Při zřizování hipocentra se předpokládá vyřízení živnostenského listu pro fyzickou osobu. O živnostenský list se žádá na živnostenském úřadě, rozhoduje místo trvalého bydliště. Podmínkami je dosažení věku osmnácti let a způsobilost k právním úkonům, což se prokáže předložením občanského průkazu. Bezúhonnost se podloží předložením výpisu z Rejstříku trestů. Administrativní poplatek za výpis z rejstříku činí nyní Kč 50,-. Je zapotřebí živnostenskému úřadu předložit také papír o tom, že osoba žádající o živnostenský list nemá žádné nedoplatky daňové a nedoplatky na platbě sociálního pojištění.

V samotném ohlášení se vyplňuje jméno, příjmení nebo i název obchodní firmy, občanství, místo bydliště, rodné číslo. Dále pak prohlášení o tom, že osoba nemá soudem stanovený zákaz činnosti. Nakonec prohlášení o tom zda-li dotyčná osoba v posledních třech letech neměla živnostenské oprávnění odebráno. Dalšími nezbytnými údaji jsou místo a předmět podnikání, provozovna a identifikační číslo, pokud bude přiděleno. Předmět činnosti podnikání musí být podle zákona vymezen jednoznačně, u volných živností musí být v souladu s oficiálním názvem oboru živnosti. Jedním z posledních údajů je ohlášení datumu zahájení živnosti, pokud se liší od data vystavení živnostenského listu.

Živnosti lze rozdělit na volné (například chov domácích zvířat, hospodářství v lesích), vázané (u této živnosti je nutná odborná způsobilost k vykonávané činnosti), řemeslné (například kovářství) a koncesované (povolení k provozování živnosti)

Živnostenská oprávnění spojená s provozem Ranče Klenzov – Provodov

Pro provoz ranče Klenzov – Provodov bylo nutné vyřízení živnosti ohlašovací volné. Předmětem podnikání jsou pak: Výroba, obchod a služby neuvedené v přílohách 1 až 3 živnostenského zákona. Obory činnosti pak jsou:

- Chov zvířat a jejich výcvik (s výjimkou živočišné výroby),
- Provozování cestovní agentury a průvodcovská činnost v oblasti cestovního ruchu,
- Zprostředkování obchodu a služeb.

Chov zvířat a jejich výcvik

Chov psů, koček a jiných drobných zvířat či živočichů v zájmových chovech, zoologických a laboratorních zvířat či živočichů a prodej zvířat či živočichů z tohoto vlastního chovu. Výcvik psů a případně jiných drobných domácích zvířat pro jiné účely než jsou artistická vystoupení. Výcvik jezdeckých koní, případně výcvik koní pro jiné účely, než jsou artistická vystoupení. Provozování hotelů, útulků a jiných obdobných zařízení pečujících

o zvířata. Provádění kadeřnických a jiných kosmetických úprav drobných domácích a jiných zvířat. Další činnosti související s chovem domácích a zoologických zvířat. Obsahem činnosti není obchod se zvířaty určenými pro zájmové chovy, drezúra zvířat, veterinární činnost a provozování zoologických zahrad.

Zprostředkování obchodu a služeb

prostředkování nákupu a prodeje věcí movitých, včetně případného provádění obchodních transakcí na účet jiných nebo v zastoupení jiného. Zprostředkování služeb v dopravě (dopravní dispečink a podobně), v oblasti řemeslných prací (například rychlých služeb zámečníků, instalatérů a podobně), zprostředkování stavebního spojení, zprostředkování úvěrů, zahraničně-studijních pobytů (například jazykových kurzů, au-pair) a zprostředkování jiných služeb. Činnost agentů nebo agentur zastupujících jiné osoby za účelem získání účasti v hraných filmech, divadelních představeních, koncertech nebo jiných druzích uměleckých a zábavních představení, vyhledávání nakladatelů či výrobců knih, divadelních her, uměleckých výtvarných děl a podobně.

Obsahem činnosti není zprostředkování nákupu a prodeje nemovitostí, zprostředkování nákupu a prodeje kulturních památek a předmětů kulturní hodnoty, zprostředkovatelská činnost v pojišťovnictví a v oblasti přijímání a předávání pokynů týkajících se investičních nástrojů, zprostředkování zaměstnání, činnost zprostředkovatelů a rozhodců kolektivních sporů, výkon kolektivní správy práva autorského a práv souvisejících s právem autorským, zprostředkování prodeje zájezdů a jiných služeb cestovního ruchu, zprostředkování přepravy nákladů (zasílatelství) a podobně.

Provozování cestovní agentury a průvodcovská činnost v oblasti cestovního ruchu

Nabízení, prodej a zprostředkování prodeje jednotlivých služeb cestovního ruchu a organizování, nabízení a zprostředkování prodeje kombinací jednotlivých služeb cestovního ruchu, vyjma prodeje zájezdů. Jednotlivými službami cestovního ruchu se rozumí zejména zabezpečení dopravy, ubytování, stravování, průvodcovských služeb, prodeje a rezervace letenek, prodeje a rezervace železničních a autobusových jízdenek včetně místenek, prodeje a rezervace lodních lístků včetně kajut, zprostředkování víz, nabídky a prodeje balneologických služeb za účelem relaxace a rekondice, nabídky a prodeje sportovních aktivit za účelem relaxace a rekondice - například jízda na koni, půjčování kol a dalších sportovních potřeb, pobyt ve fitcentrech, zprostředkování a zajištění účasti na sportovních a společenských akcích a zprostředkování prodeje dalších služeb spojených s rekreací, odpočinkem

a služebním, obchodním jednáním. Doprovázení skupiny osob nebo jednotlivců, při němž je v jazyku podle jejich výběru poskytován výklad o kulturním a přírodním dědictví země. Výklad obsahuje zejména informace o kultuře (historické, umělecké, archeologické, folkloristické, etnologické, gastronomické a podobně), životním prostředí (geologické, přírodní, klimatické a podobně), jednotlivých lokalitách (historických, průmyslových, městských centrech a podobně), místech (muzea, kostely a podobně) a oblastech (turistických regionech, krajích a podobně). Zajištění dalších nezbytných činností spojených s doprovodem skupiny osob nebo jednotlivců, vedením a kontrolou itineráře, zajištěním programu, obstaráním základních informací během cesty, včetně praktických informací vztahujících se k místu pobytu, a poskytováním základní pomoci doprovázeným osobám.

V rámci tohoto činnosti lze prodávat věci související s cestovním ruchem, zejména vstupenky, mapy, plány, jízdní řády, tištěné průvodce a upomínkové předměty. (Živnostenský zákon, 2008)

6.4 Zvážení nabídky služeb poskytovaných hipocentrem

Náklady na výstavbu hipocentra jsou poměrně vysoké, což práce dokáže v dalších částech. Je proto vhodné uvažovat nad možnostmi, jak získat kapitál vynaložený na vybudování zpět a stálými příjmy zajistit provoz ranče. Rozhodnout se, jaké služby bude hipocentrum poskytovat. Mezi nabízené služby může patřit:

- ustájení koní,
- trénink koní,
- přeprava koní (pokud je v hipocentru k dispozici přívěsný vůz pro koně) nebo samotné zapůjčení přepravníku na koně
- vyjížděky na koních,
- výuka jízdy na koni,
- poskytování služeb v oblasti cestovního ruchu – využívání stávajících hipostezek či vybudování, spravování a využívání vlastní hipostezky.

Služby poskytované na ranči Klenzov – Provodov

- 1) **ustájení koní:** ranč nabízí možnost ustájení si vlastního koně, ustájení pastevní Kč 2 300,-/měsíc, ustájení koně ve stáji Kč 3.000,-/měsíc,

- 2) **trénik koní:** v současné době na ranči jako trenérka působí Ika Machalíková cena za trénování se pohybuje kolem Kč 7.000,-/měsíc, cena se odvíjí individuálně na základě požadavcích majitele koně,
- 3) **výuka jízdy na koni:** pod vedením trenérky Iky Machalíkové Kč 250,-/ hodina,
- 4) **vyjížd'ky na koni:** další službou , kterou ranč nabízí jsou vyjížd'ky na koni po okolí Provodova, cena Kč 250,-/ hodina,
- 5) **zapůjčení přepravníku na koně:** po dohodě s majiteli ranče je možné zapůjčit si přepravník na koně, zapůjčení přepravníku na den činí Kč 500,-/den,
- 6) **chov a prodej koní plemene Quarter horse.**

6.5 Areál ranče

Zde se práce zaměří podrobně na objekty, které je nutné nezbytně umístit v areálu hipocentra. Popíše detailně každou stavbu/objekt a vysvětlí proč je důležitým prvkem v hipocentru. Současně jsou přiloženy kalkulace vypovídající o jednotlivých nákladech vynaložených při budování areálu ranče Klenzov – Provodov.

Pro umístění staveb je nutno mít stavební povolení. Avšak pokud stavby nejsou pevně spojené se zemí nebo splňují kritéria uvedená v paragrafech 104 – 108 uvedené ve stavebním zákonu České republiky, stačí u příslušného Stavebního úřadu požádat o Ohlášení umístění stavby. Přededejde se tak zbytečným problémům spojených s vyřizováním stavebního povolení. Podle stavebního zákona (2006) musí ohlášení stavby zahrnovat údaje o stavebníkovi, o pozemku, ohlášené stavbě, způsobu a době provádění stavby a její jednoduchý technický popis. K ohlášení se připojí doklad potvrzující vlastnické právo nebo právo založené smlouvou provést stavbu, popřípadě právo věcného břemena k pozemku/stavbě v případě, že stavební úřad nemůže právo ověřit v katastru nemovitostí.

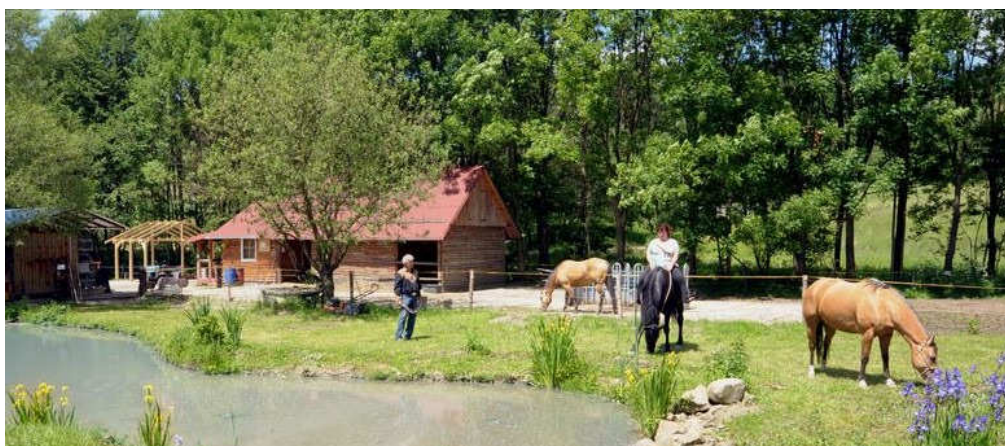
Přístřešek a boxy pro koně

Boxy pro koně neboli stáj zle definovat jako budovu/prostor, který zvířatům poskytne potřebnou ochranu. V neposlední řadě umožní koně krmít odděleně a usnadňuje ošetřování koně. V každém boxu by měla být umístěna nádoba s vodou/napáječka pro koně a žlab sloužící na krmivo pro koně. Přístřešky chrání koně před nepříznivými vlivy počasí. V zimním období před chladem a větrem, v letním obdobím koním poskytuje úkryt před sluncem a hmyzem.

Na ranči Klenzov jsou koně ve většině ustavení pastevně, ale k dispozici mají neomezeně přístřešek. Pokud by se ovšem objevil zájemce, který by chtěl ustájit koně v boxu, jsou na ranči k dispozici dva boxy.

Přístřešek pro koně				
Název materiálu	množství	jednotka	cena za jednotku (Kč)	cena celkem (Kč)
dřevo (kulatina) na kostru	58	m	148	8 584
dřevo (kulatina) na opláštění	118	m ²	452	53 336
střecha (pískovaná lepenka)	120	ks	341	40 920
Náklady celkem				102 840

Tab. 6.1 Náklady na přístřešek pro koně (vlastní zpracování)



Obr. 6.2 Přístřešek pro koně a okolí ranče (zdroj viz seznam obrázků)

Boxy pro koně				
Název materiálu	množství	jednotka	cena za jednotku (Kč)	cena celkem (Kč)
box venkovní pro koně	2	ks	73 500	147 000
Náklady celkem				147 000

Tab. 6.2 Náklady na boxy pro koně (vlastní zpracování)

Sedlovna a krmírna

Sedlovna slouží především k odkládání sedel, dek, uzdeček a ostatní vybavení pro koně a jezdce. Prostory sedlovny musí být suché, aby se v jejím prostoru nevznikaly plísně, teplota

by měla být nad nulou, aby nedocházelo v zimním období k mrznutí a následnému praskání kožených předmětů, především sedel. Krmírna slouží k uschování krmiva pro koně. Nejlépe je umístit krmivo do nádob, do kterých se nedostane vlhkost a také různí hraboši nebo jiní paraziti, kteří by zapříčinili znehodnocení krmiva pro koně. Na ranči Klenzov je sedlovna umístěna v kontejneru, který byl upraven pro účely sedlovny a krmírny.



Obr. 6.3 Interiér sedlovny (zdroj viz seznam obrázků)

Sedlovna a krmírna				
Název materiálu	množství	jednotka	cena za jednotku (Kč)	cena celkem (Kč)
stavební kontejner plechový	1	ks	40 000	40 000
zastřešení, plech, vzpěry	1	ks	25 000	25 000
vnitřní obklady sedlovny	1	ks	22 500	22 500
elektroinstalace	1	ks	8 200	8 200
držák na deky	1	ks	1 000	1 000
Náklady celkem				96 700

Tabulka 6.3.: Náklady na sedlovnu (vlastní zpracování)

Jízdárna

Jízdárna je nezbytnou součástí každého hipocentra. Slouží ke trénování koní a hlavně k výuce jízdy na koni, neboť se jedná o uzavřený prostor. Jízdárna musí být dobře vybavena. Hlavní je povrch, nejvhodnějším povrchem je povrch písčité nebo travnatý. Absolutně nevhodným povrchem je kamenitý či rozmočený. Osvětlení jízdárny je velkou výhodou, neboť umožní jízdu na koni i v pozdních hodinách nebo v zimním období, kdy je dříve tma. Ranč Klenzov disponuje pískovou jízdárnou s pevným ohrazením a osvětlením. Využívá se ke trénování koní a začínajících jezdců.



Obr. 6.4 Písková jízdárna (zdroj viz seznam obrázků)

Venkovní písková jízdárna, (22 x 40 m)				
Název materiálu	množství	jednotka	cena za jednotku (Kč)	cena celkem (Kč)
drenáže	150	m	128	19 200
makadam	165	m ³	821	135 456
kamenná drť	80	m ³	915	73 200
žlutý písek	200	m ³	534	106 800
uválcování	6	h	850	5 100
obvodové betony	120	m	56	6 720
obvodové zábradlí	200	m	73	14 600
osvětlení (pouliční lampa)	4	ks	26 000	104 000
práce	195	h	250	48 750
záslepka	40	ks	12	500
Náklady celkem				514 335

Tab. 6.4 Náklady na pískovou jízdárnu (vlastní zpracování)

Klubovna, šatna

V každém hipocentru by měla být umístěna klubovna šatna sloužící pro majitele ustájených koní, která slouží zároveň jako šatna společenská místnost, kde si členové stáje/hipocentra mohou společně popovídat. Každý z majitelů ustájených koní nebo členů stáje by měl mít k dispozici skříňku, kde si ukládá své věci. Klubovna slouží také pro veřejnost – zákazníky, kteří přijedou do hipocentra za účelem účasti se hipoturistiky. Nabízí jim možnost převléct se do jezdeckého oblečení.



Obr. 6.5 Klubovna (zdroj viz seznam obrázků)

Klubovna, (8 x 6 m)				
Název materiálu	množství	jednotka	cena za jednotku (Kč)	cena celkem (Kč)
železná podesta	574	kg	18	10 332
podlaha dřevěná	12	m ²	255	3 060
desky OSB	42	m ²	125	5 250
zateplení	100	m ³	250	25 000
venkovní obklad	37	m ²	180	6 600
trámy – venkovní terasa	8	ks	950	7 600
střecha (pískovaná lepenka)	1	ks	24 800	24 800
okna	2	ks	450	900
dveře	1	ks	1 000	1 000
elektroinstalace	1	ks	8 500	8 500
konstrukce (trámy)	1	ks	25 000	25 000
Náklady celkem				118 102

Tabulka 6.5. Náklady na klubovnu (vlastní zpracování)

Bufet

V prostorech bufetu se nachází lednice, sloužící k uchování potravin majitelů ustájených koní, dále zásobník s teplou vodou, pro možnost umytí nádobí, varná konvice, nádobí. Bufet

slouží i pro účastníky hipoturistiky, kteří přijedou na ranč, je možnost zakoupit si zde kávu či jiné alkoholické i nealkoholické nápoje.

Bufet				
Název materiálu	množství	jednotka	cena za jednotku (Kč)	cena celkem (Kč)
železná podesta	574	kg	18	10 332
kostra z dřevěných hranolů	1	ks	6 000	6 000
venkovní obklad – palubky	50	m ²	134	6 700
dveře	1	ks	1 000	1 000
okno	1	ks	400	400
střecha	1	ks	25 000	25 000
elektroinstalace	1	ks	3 000	3 000
Náklady celkem				52 432

Tab. 6.6 Náklady na bufet (vlastní zpracování)



Obr. 6.6 Bufet (zdroj viz seznam obrázků)

Zpevněné plochy a uvaziště pro koně

Zpevněnými plochami se rozumí místa v areálu hipocentra, na které byly položeny betonové panely nebo byl použit makadam k vybudování chodníků a zpevněných ploch. Zpevnění ploch přidá areálu jednak na vzhledu a jednak zabrání nepříjemným nehodám, kdy zákazník po příjezdu do hipocentra šlápne do rozblácené zeminy. Zpevněné plochy jsou výhodné i z hlediska snadné údržby.

Uvaziště pro koně plní také důležitou funkci. Slouží pro přivázání koně v případech, kdy se kůň čistí, chystá pod sedlo nebo je ošetřován veterinářem či kovářem.

Zpevněné plochy				
Název materiálu	množství	jednotka	cena za jednotku (Kč)	cena celkem (Kč)
makadam	120	m ³	821	98 520
betonové panely	56	ks	750	42 000
zemní práce a úpravy	40	h	560	22 400
Náklady celkem				162 920

Tab. 6.7 Náklady na zpevnění ploch (vlastní zpracování)

Uvaziště pro koně				
Název materiálu	množství	jednotka	cena za jednotku (Kč)	cena celkem (Kč)
trubky železné	22	m	73	1 606
vazáky	6	ks	210	1 260
Náklady celkem				2 866

Tab. 6.8 Náklady na uvaziště pro koně (vlastní zpracování)



Obr. 6.7 Uvaziště pro koně (zdroj viz seznam obrázků)

Ohrady pro koně

Pro koně je pastvina nezbytná. Pastvinu je vhodné oplotit/ohradit. V ohradě by se mělo nacházet krmítko na seno pro zimní období a nádoba na vodu, která by měla být neustále doplňována. Na Ranči Klenzov je v každém výběhu koním umožněn celodenní přístup k vodě. V každém z výběhů je potok nebo umístěna nádoba na vodu. Ohrady jsou dřevěné a zajištěny elektrickým ohradníkem, aby koně neměli možnost výběh samovolně opustit.

Ohrady pro koně				
Název materiálu	množství	jednotka	cena za jednotku (Kč)	cena celkem (Kč)
sloupky (dřevo) na ohrady	1000	ks	49	49 000
plastové tyče ohradníkové	250	ks	56	14 000
elektrický ohradník	30 000	m	1,20	36 000
zdroj elektrického napětí	2	ks	14 800	29 600
Náklady celkem	128 600			

Tab. 6.9 Náklady na ohrady pro koně (vlastní zpracování)



Obr. 6.8 Ohrady (zdroj viz seznam obrázků)

6.6 Personál hipocentra

K tomu, aby ranč fungoval je zapotřebí několik osob. Koně musí být totiž pravidelně krmeni a kontrolování. V neposlední řadě je také nutné zajištění služeb veterináře, kováře. Zajištění dodávek krmiva pro koně. Pro účely hipoturistiky je nutné mít alespoň jednoho trenéra, který absolutní začátečníky připraví na jízdu na koni.

PERSONÁL RANČE KLENZOV – PROVODOV

Dagmar a Bohumil Voborníkovi

Manželé Voborníkovi jsou majitelé ranče Klenzov – Provodov. Majitelé ranče bydlí v areálu ranče a tím pádem jsou denně v kontaktu se svými i ustájenými koňmi, které je nezbytné každý den kontrolovat a krmit. Manželé Voborníkovi dohlíží na chod ranče. Jsou hlavními investory ranče. Dále zabezpečují fakturování s ostatními subjekty (veterinář, kovář, dodávky krmiva), jednají se zákazníky a pravidelně aktualizují internetové stránky ranče.

Ika Machalíková – trenér

Kvalifikovaný trenér dělá každému hipocentru dobré jméno. Na ranči Klenzov v současné době působí v oblasti trénování koní a lidí Ika Machalíková, která je velmi známá ve světě westernového ježdění a může se pyšnit několika oceněními, která v průběhu své kariéry získala. Ika Machalíková je několikanásobnou mistryní České republiky ve westernovém ježdění.

Hana Malovaná

Studentka ekonomické fakulty Vysoké školy báňské – Technické univerzity Ostrava. Tvorba stránek ranče na Facebooku, rozvíjení možností zapojení ranče do cestovního ruchu. Výpomoc na ranči týkající se udržování areálu a péče o koně.

Veterinář

Koně podstupují pravidelná očkování. Nutností je také zbavování koní parazitů takzvané „odčervení“ dvakrát do roka. Veterinář je zapotřebí i v případě zranění koně či jiných zdravotních problémů. Na ranči Klenzov v oblasti veterinárních služeb působí:

- MVDr. Jiří Mazůrek (Partyzánská 694, 763 12, Vizovice),
- MVDr. Libor Hlačík (Zámecká 848, 763 61, Napajedla).

Kovář

U koní je nutné provádět pravidelně korektury kopyt. Strouhání a kutí koní na ranči Klenzov provádějí:

- Martin Kostka (Petrůvka 26, 76321 Slavičín),
- Tomáš Langer (Vítová 12, 763 16, Fryšták).

6.7 Technické vybavení ranče

V hipocentru je kromě staveb sloužících pro koně a fungování areálu zapotřebí mít i určité technické vybavení, které zabezpečuje a zároveň usnadňuje provoz a práci na ranči. Technické zázemí na Ranči Klenzov – Provodov tvoří:

- dva osobní automobily,
- přepravník na koně,
- traktor spolu s vlečkou,

- čtyřkolka,
- kolečko na hnůj,
- další drobné náčiní, kterým jsou vidle, smetáky, hrábě a další.

Pokud ranč bude nabízet služby i v oblasti trénování koní a hipoturistiky je nutné zahrnout do vybavení výbavu pro koně, popřípadě i jezdce na vypůjčení. Konkrétně na ranči Klenzov je k dispozici tato výbava :

- **koně** (ve vlastnictví ranče je v současné době 7 koní, cena pořízení koně se liší v závislosti na plemenu, věku koně, orientační cena na pořízení zdravého koně vhodného pro účely hipoturistiky se pohybuje okolo Kč 80.000,-)
- **westernové sedlo** (5 ks – cena westernových sedel je úměrná jejich kvalitě, kvalitní sedlo lze pořídit kolem Kč 15 000,-)
- **podsedlové deky pro koně** (5ks – cena závisí na materiálu, ze kterého je vyrobena, ceny látkových dek se pohybují zhruba kolem Kč 700,-, v dnešní době jsou populární gelové podsedlové deky, jejich cena se pohybuje kolem Kč 1 500,-)
- **deky pro koně** (7 ks – náklady na pořízení například odpocovací deky činí zhruba Kč 800,- , naopak cena zimní zateplené deky se může pohybovat kolem Kč 2 500,-)
- **uzdečky pro koně** (5 ks – cena jedné uzdečky se pohybuje kolem Kč 1 000 , -)
- **box s čištěním na koně** (1 ks – v jezdeckých potřebách lze zakoupit plně vybavený box s čištěním do výše Kč 1 000,-)
- **ochranná helma** (2 ks – bezpečnost je důležitá a u poskytování služeb v oblasti hipoturistiky je důležité dbát na bezpečnost klientů, pořizovací cena jedné helmy činí v dnešní době zhruba Kč 1 500,-)
- **vodítka, ohlávky na koně, chrániče nohou pro koně, bičíky, lonžovací pomůcky.**

6.8 Plemena koní vhodná pro hipoturistiku

Tato část bakalářské pojednává o plemenech koní, která jsou využitelná pro hipoturistiku. Existuje mnoho plemen koní a různé způsoby pro jejich využití. Mezi nejznámější plemena

patří anglický plnokrevník, který je hojně využíván pro dostihové účely. Stejně tak arabský plnokrevník. Jedná se o velmi živá a temperamentní zvířata, která nejsou pro účely hipoturistiky nejvhodnější. Mezi vhodná plemena koní patří například Huculský kůň, Hafling, Quarter horse či Paint horse.

Halfing

Jedná se o plemeno pocházející z Rakouska. Vyznačuje se schopností pracovat na horských svazích. Protože plemeno bylo vyšlechtěno v horských oblastech disponuje vlastnostmi jakými jsou kupříkladu neobyčejná otužilost. Tento kůň je dobře krmitelný a nenáročný. Tento kůň je menšího vzrůstu, ale jeho tělo má mohutný rámec.

Quarter horse

Quarter horse patří v současné době mezi jedno z nejpůlárnějších plemen v České Republice. Je známé svým využitím zejména ve westernových disciplínách. Tento kůň pochází ze Spojených Států Amerických, kde byl původně využíván při práci na farmách. Plemeno disponuje mohutnou zádí, celkově je tělo koně velmi svalnaté. Quarter horse se vyznačuje svojí mírumilovnou povahou a neobyčejnou ochotou pracovat. Konkrétně toto plemeno využívá ranč Klenzov – Provodov.



Obr. 6. 9 Quarter horse (zdroj viz seznam obrázků)

Huculský kůň

Využití tohoto koně je opravdu mnohostranné. Stejně tak jako hafling je to plemeno mohutné, menšího vzrůstu, nenáročné, skromné, vytrvalé a dlouhověké. Plemeno využitelné pro práci v lese a zemědělství i pro účely turistiky. Povaha je klidná a vyrovnaná, tím pádem se s huculem můžeme setkat i v oblasti hiporehabilitace.

Paint horse

Plemeno Paint horse se vyznačuje především svým typickým zbarvením. Většinou se jedná o koně strakaté. Stejně tak jako Quarter horse pochází Paint horse ze Spojených Států Amerických. V dnešní době se i toto plemeno těší velké oblibě pro svůj vytříbený charakter a vytrvalost. Využíváno je především v oblasti westernových disciplín a je vhodné i pro provozování hipoturistiky. Plemeno disponuje velmi pohodlnými chody pro jezdce.



Obr. 6.10 Paint horse (zdroj viz seznam obrázků)

Jak již bylo zmiňováno výše ranč Klenzov – Provodov využívá pro provozování hipoturistiky plemeno Quarter horse, které je v dnešní době populární, ale na pořízení i finančně náročné. Následující tabulka představuje srovnání cen jednotlivých čtyř plemen popsanych výše. Přesněji bude popisovat koně ve věku 5 let, valacha, který je obsedlý a tudíž využitelný pro účely hipoturistiky.

Srovnání pořizovacích cen koně vhodného pro účely hipoturistiky	
Plemeno	Přibližná cena pořízení (Kč)
Hafling	25 000 – 30 000
Quarter horse	50 000 – 60 000
Huculský kůň	10 000 – 20 000
Paint horse	45 000 – 55 000

Tab. 6. 10 Srovnání pořizovacích cen koní (vlastní zpracování)

Z tabulky uvedené výše vyplývá, že plemeno Quarter horse je nejdražší a hlavně to z důvodu dnešní velké popularity, které se toto plemeno těší. Jak již bylo zmiňováno

v předchozích odstavcích toto plemeno je pro účely hipoturistiky nejvhodnější. Pokud se rozhodneme budovat hipocentrum a budeme chtít ušetřit, vyplatí se pro provozování hipoturistiky zvolit některé z levnějších plemen, například Huculského koně.

6.9 Možnosti zapojení ranče do cestovního ruchu

Tato část se bude soustředit na možnosti uplatnění a zapojení ranče Klenzov – Provodov do cestovního ruchu v oblasti hipoturistiky. Mezi návrhy rozvoje patří ranče, které by zvýšili zájem lidí o hipoturistiku a ranč Klenzov patří:

- 1) Vybudování hipostezky:** Vybudování hipostezky, na které by ranč působil jako kontaktní místo. Stezka by mohla být vyznačena v okolí Provodova a vést kolem zdejších atraktivit, kterými jsou například zřícenina hradu Rýsov nebo starý Světlov. Pro vybudování hipostezky by bylo dobré navázat spolupráci se společností HYJÉ – koně Zlínského kraje, která v současné době koordinuje činnost v oblasti hipoturistiky ve Zlínském kraji a která stezky značí a snaží se tvořit síť hipostezek.
- 2) Zapojení se do akcí konajících se v obci Provodov:** Koně lze využít i na kulturních akcích, které se konají v obci. V rámci udržitelnosti turistického potencionálu tohoto regionu by bylo zajímavé zapojit koně do akcí, které se pravidelně v Provodově konají. Mezi tyto akce bych zahrnula například Oslavy založení obce Provodov a zapojení lidí a koní v historických kostýmech, Keltský den, či Provodovský jarmark. Místní obyvatelé by zaujali k ranči tím pádem pozitivní postoj a byli by hrdí na to, že právě v jejich vesnici se hipocentrum nachází.
- 3) Vydání propagačních materiálů, které by oslovily potencionální klienty:** Možnost vydání letáků, které by propagovaly Ranč Klenzov, zároveň obec Provodov a místních atraktivit. Znamenalo by to zlepšení informovanosti turistů a tím i zvýšil pravděpodobnost, že ranč navštíví a využijí některou z nabízených hiposlužeb. Dále pak navázání spojení s ostatními poskytovateli služeb v cestovním ruchu.
- 4) Pořádání akcí přímo v areálu ranče:** Protože ranč disponuje kvalitním zázemím a příjemným prostředím jednou z možností rozvoje ranče je i pořádání neoficiálních westernových závodů na ranči, kterých by se mohl účastnit prakticky kdokoliv. Turisté by si mohli zapůjčit koně a soutěžit nebo se účastnit jako diváci.
- 5) Nabízení balíčků služeb:** V případě nabízení balíčků služeb by ranč mohl navázat spolupráci s obcí, která by se mohla postarat o komplexní nabídku a navrhování aktivit

spojených s cestovním ruchem. Nabídka by se mohla zaměřit na rodiny s dětmi, případně jen na děti. Pro děti by ranč mohl poskytovat například letní pobyt u koní nebo trávení jarních/podzimních prázdnin v koňském sedle. Jedna z dalších možností je pořádání letních dětských táborů na ranči, kde by děti na koních jezdily, ale zároveň by se mohly dozvědět a hlavně naučit více věcí týkajících se konkrétně péče o koně. Pro rodiny s dětmi by bylo možné realizovat například víkendové pobyty v obci a s tím spojená účast na hipoturistice díky ranči Klenzov.

7 ZÁVĚR

Cílem mé práce bylo analyzovat hipoturistiku ve Zlínském kraji a vytvořit metodiku pro založení podniku působícího v oblasti hipoturistiky a navrhnout jeho další rozvoj v oblasti podnikání a cestovního ruchu. Domnívám se, že se mi podařilo cíle práce dostat.

Počet koní byl v České republice v polovině minulého století značně redukován, ke zvyšování došlo v počátku devadesátých let. S rozvojem podnikání začaly také vznikat podniky působící v oblasti hipoturistiky. Chov koní v České republice v současné době zažívá znovu rozmach. To znamená vysoký potenciál pro rozvoj hipoturistiky na území České republiky. Hipoturistika je jedním ze způsobů zatraktivnění domácího cestovního ruchu. Díky tomuto druhu turistiky se může výrazně zlepšit především ekonomická situace venkovských oblastí, protože především tyto oblasti disponují potřebným potenciálem v oblasti hipoturistiky.

V teoretické části jsem pomocí dostupných literárních zdrojů podrobně popsala význam samotného pojmu hipoturistika. V praktické části jsem podrobně analyzovala osm hipostezek nacházející se na území Zlínského kraje a navrhla metodiku pro založení hipocentra. Při tvorbě postupu pro založení hipocentra jsem využila mimo jiné metody SWOT analýzy. Jako konkrétní příklad budovaného hipocentra sloužil Ranč Klenzov – Provodov, který je v počátku výstavby a poznatky zjištěné v této práci mohou být v budoucnu využity pro jeho účely. Zpracovala jsem vlastní návrhy na rozvoj ranče mezi které patří například vybudování hipostezky nebo nabízení balíčků služeb. Doufám, že Ranč Klenzov – Provodov naváže spolupráci se společností Hyjé, která koordinuje hipoturistiku ve Zlínském kraji a společnou spolupráci budou rozvíjet cestovní ruch a hipoturistiku ve Zlínském kraji. Také věřím, že hipoturistika se bude těšit u účastníků cestovního ruchu čím dál tím větší oblibě.

Práce mi ukázala, jak náročné je založení malého podniku v současné ekonomice. Dále jsem zjistila, že vytvoření a spravování hipostezek není jednoduché.

Seznam použité literatury

b) odborná literatura

- [1] BABIAKOVÁ, Mira, Eva MARKOVÁ a Martina VENGLÁŘOVÁ. *Psychiatrická a ošetrovatelská péče*. Praha: Grada Publishing, 2006. ISBN 80-247-1151-6
- [2] BĚLOHLÁVEK, František, Pavol KOŠŤAN a Oldřich ŠULEŘ. *Management*. Olomouc: Rubico, 2001. ISBN 80-85839-45-8.
- [3] BURIAN, Michal, Kateřina RYGLOVÁ a Ida VAJČNEROVÁ. *Cestovní ruch – podnikatelské principy a příležitosti v praxi*. Praha: Grada Publishing, 2011. ISBN 978-80-247-4039-3
- [4] EDWARDS, Elwyn. *Ultimate horse*. Cornell University: DK Pub, 2002. ISBN 07-89489-28-7
- [5] FORET, Miroslav a Věra FORETOVÁ. *Jak rozvíjet místní cestovní ruch*. Praha: Grada, 2001. ISBN 80-247-0207-X
- [6] FRANCOVÁ, Eva. *Cestovní ruch*. Olomouc: Univerzita Palackého, 2003. ISBN 80-244-0719-1.
- [7] HESKOVÁ, Marie. *Cestovní ruch: pro vyšší odborné školy a vysoké školy*. Praha: Fortuna, 2006. ISBN 80-7168-948-3.
- [8] HOLLÝ, Karol. *Jezdecká turistika*. Ostrava: Montanex, 2003 ISBN 80-722-5104-X
- [9] INDROVÁ, Jarmila et al. *Cestovní ruch: (základy)*. 2. vyd. Praha: Oeconomica, 2007. ISBN 978-80-245-1569-4
- [10] KIRÁLOVÁ, Alžbeta. *Marketing: destinace cestovního ruchu*. Praha: Ekopress, 2003. ISBN 80-861-1956-4.
- [11] MALÁ, Vlasta. *Základy cestovního ruchu*. Praha: Oeconomica, 2002. ISBN 80-24504-39-1
- [12] PÁSKOVÁ, Martina a Josef ZELENKA. *Výkladový slovník cestovního ruchu*. Praha: Ministerstvo pro místní rozvoj, 2002. ISBN 80-239-0152-4.
- [13] PETRŮ, Zdenka. *Základy ekonomiky cestovního ruchu*. Praha: Idea servis, 1999. ISBN 80-85970-29-5

b) webové stránky a ostatní zdroje

- [14] Informace o Western Riding Club České republiky. *Western Riding Club České republiky* [online]. © 2012 [cit. 2012-02-03]. Dostupné z: <http://www.wrc.cz/o-nas/>
- [15] Hyjé - koně Zlínského kraje. *Hyjé - koně Zlínského kraje: hipoturistika na Východní Moravě* [online]. 2008 [cit. 2012-03-03]. Dostupné z: <http://www.hyje.cz/>
- [16] Zlínský kraj: Portál Zlínského kraje. *Zlínský kraj* [online]. 2008 [cit. 2012-04-08]. Dostupné z: <http://www.kr-zlinsky.cz/>
- [17] Kroměřížsko. *Východní Morava* [online]. 2010 [cit. 2012-05-08]. Dostupné z: <http://www.vychodni-morava.cz/lokalita/26/kromerizsko>
- [18] Slovácko. *Východní Morava* [online]. 2010 [cit. 2012-05-08]. Dostupné z: <http://www.vychodni-morava.cz/lokalita/8/slovacko>
- [19] Valašsko. *Východní Morava* [online]. 2010 [cit. 2012-05-08]. Dostupné z: <http://www.vychodni-morava.cz/lokalita/20/valassko>
- [20] Zlínsko a Luhačovicko. *Východní Morava* [online]. 2010 [cit. 2012-05-08]. Dostupné z: <http://www.vychodni-morava.cz/lokalita/2/zlinsko-a-luhacovicko>
- [21] Jezdecký okruh Hradisko (Rožnov pod Radhoštěm). *Hyjé - koně Zlínského kraje* [online]. 2011 [cit. 2012-05-10]. Dostupné z: <http://www.hyje.cz/trasa/513/jezdecky-okruh-hradisko-roznov-pod-radhostem>
- [22] Jezdecký okruh Koryčany. *Hyjé - koně Zlínského kraje* [online]. 2011 [cit. 2012-05-10]. Dostupné z: <http://www.hyje.cz/trasa/519/jezdecky-okruh-korycany>
- [23] Jezdecký okruh Nevada. *Hyjé - koně Zlínského kraje* [online]. 2011 [cit. 2012-05-10]. Dostupné z: <http://www.hyje.cz/trasa/515/jezdecky-okruh-nevada>
- [24] Jezdecký okruh Valašsko (Beskydy). *Hyjé - koně Zlínského kraje* [online]. 2011 [cit. 2012-05-10]. Dostupné z: <http://www.hyje.cz/trasa/247/jezdecky-okruh-valassko-beskydy>
- [25] Jezdecký okruh Zlínsko (Vizovicko). *Hyjé - koně Zlínského kraje* [online]. 2011 [cit. 2012-05-10]. Dostupné z: <http://www.hyje.cz/trasa/118/jezdecky-okruh-zlinsko-vizovicko>
- [26] Malý jezdecký okruh Slovácka. *Hyjé - koně Zlínského kraje* [online]. 2011 [cit. 2012-05-10]. Dostupné z: <http://www.hyje.cz/trasa/116/maly-jezdecky-okruh-slovacka>

- [27] Po formanských stezkách křížem krážem Moštěnkou a Hřiběcími horami. *Hyjé - koně Zlínského kraje* [online]. 2011 [cit. 2012-05-10]. Dostupné z:
<http://www.hyje.cz/trasa/557/>
- [28] Trasa MAS Partnerství Moštěnka. *Hyjé - koně Zlínského kraje* [online]. 2011 [cit. 2012-05-10]. Dostupné z: <http://www.hyje.cz/trasa/117/>
- [29] Úvod. *Obec Provodov* [online]. © 2012 [cit. 2012-04-20]. Dostupné z:
www.provodov.cz
- [30] Živnostenský zákon č.455/1991 Sb. ze dne 20. března 2008. In: *Sbírka zákonů České republiky*. 2008, částka 42, s. 1676-1745. Dostupné z:
<http://aplikace.mvcr.cz/archiv2008/sbirka/2008/sb042-08.pdf>
- [31] Stavební zákon. In: *Zákon č. 183/2006 Sb., o územním plánování a stavebním řádu (stavební zákon)*. 2006. Dostupné z:
<http://business.center.cz/business/pravo/zakony/stavebni/cast4h1d1.aspx>

Seznam zkratek

WRC	Western Riding Club České republiky
km	kilometr
m	metr
o.p.s.	obecně prospěšná společnost
MAS	místní akční skupina
KČT	Klub českých turistů
Sb.	sbírka
aj.	a jiné
atd.	a tak dále
ČR	Česká republika
CR	cestovní ruch
např.	například
sv.	svatý
m ²	metr čtvereční
m ³	metr krychlový
ks	kus
Kč	korun českých
h	hodina
kg	kilogram
Obr.	Obrázek
CHKO	chráněná krajinná oblast
PP	přírodní památka
Tab.	Tabulka
EU	Evropská unie
UNESCO	United Nations World Tourism Organization

Seznam obrázků

Obr. 3.1 Druhy cestovního ruchu (zdroj: vlastní)

Obr. 3.2 Popis westernového sedla

(zdroj: <http://www.samiumysaka.estranky.cz/img/picture/3/westernove-sedlo.JPG>)

Obr. 4.1 Hipoturistika (zdroj: http://eroskatka.rajce.idnes.cz/My_na_konich_2004_-_2008/#Nagano-Terka,_Monty-stryc,_Jackie-Hanka,_9._6._20070.JPG)

Obr. 4.2.: Logo společnosti HYJÉ – koně Zlínského kraje, o.p.s.

(zdroj: <http://www.jezdectvi.cz/upload/adresy/ee7d4325-6764-41bf-8956-4a4594f343c9.bmp>)

Obr. 4.3 Značka pro jízdářenský okruh (zdroj: <http://www.konske-stezky.cz/images-uploads/loga/jezdecka-stezka-okruzni.jpg>)

Obr. 5.1 Zlínský kraj (zdroj: <http://kr-zlinsky.cz/ViewImage.aspx?physid=11>)

Obr. 5.2. Jezdecký okruh Hradisko

(zdroj: <http://www.hyje.cz/trasa/513/cms/17535/element/91078/download>)

Obr. 5.3. Jezdecký okruh Koryčany

(zdroj: <http://www.hyje.cz/trasa/519/cms/17541/element/91248/download>)

Obr. 5.4 Jezdecký okruh Nevada

(zdroj: <http://www.hyje.cz/trasa/515/cms/17537/element/91135/download>)

Obr. 5.5 Jezdecký okruh Valašsko (zdroj: <http://www.vychodni-morava.cz/trasa/247/mapimage/m100k.full/-473559.0/-1153968.13/>)

Obr. 5.6 Jezdecký okruh Zlínsko (zdroj: <http://www.vychodni-morava.cz/trasa/118/mapimage/m568k.full/-504253.59/-1172982.0/>)

Obr. 5.7 Hipostezka MAS – partnerství Moštěnka, (zdroj: <http://www.hyje.cz/trasa/117/cms/19979/element/121648/download>)

Obr. 6.1 Panoramatický pohled na obec Provodov (zdroj: http://www.provodov.cz/images/stories/fotogalerie/obec_provodov/panorama/TN_panorama4.JPG)

Obr. 6.2 Přístřešek pro koně a okolí ranče, (zdroj vlastní)

Obr. 6.3 Interiér sedlovny (zdroj vlastní)

Obr. 6.4 Písková jízdárna (zdroj vlastní)

Obr. 6.5 Klubovna (zdroj vlastní)

Obr. 6.6 Bufet (zdroj vlastní)

Obr. 6.7 Uvaziště pro koně (zdroj vlastní)

Obr. 6.8 Ohrady (zdroj vlastní)

Obr. 6.9 Quarter Horse (zdroj vlastní)

Obr. 6.10 Paint Horse (zdroj: <http://regaranch.info/fotogalerie>)

Seznam tabulek

Tab. 6.1 Náklady na přístřešek pro koně (vlastní zpracování)

Tab. 6.2 Náklady na boxy pro koně (vlastní zpracování)

Tab. 6.3 Náklady na sedlovnu (vlastní zpracování)

Tab. 6.4 Náklady na pískovou jízďárnu (vlastní zpracování)

Tab. 6.5 Náklady na klubovnu (vlastní zpracování)

Tab. 6.6 Náklady na bufet (vlastní zpracování)

Tab. 6.7 Náklady na zpevnění ploch (vlastní zpracování)

Tab. 6.8 Náklady na uvaziště pro koně (vlastní zpracování)

Tab. 6.9 Náklady na ohrady pro koně (vlastní zpracování)

Tab. 6.10 Srovnání pořizovacích cen koní (vlastní zpracování)

Prohlášení o využití výsledků bakalářské práce

Prohlašuji, že

- jsem byla seznámena s tím, že na mou bakalářskou práci se plně vztahuje zákon č. 121/2000 Sb. – autorský zákon, zejména § 35 – užití díla v rámci občanských a náboženských obřadů, v rámci školních představení a užití díla školního a § 60 – školní dílo;
- beru na vědomí, že Vysoká škola báňská – Technická univerzita Ostrava (dále jen VŠB-TUO) má právo nevýdělečně, ke své vnitřní potřebě, bakalářskou práci užít (§ 35 odst. 3);
- souhlasím s tím, že bakalářská práce bude v elektronické podobě archivována v Ústřední knihovně VŠB-TUO a jeden výtisk bude uložen u vedoucího diplomové (bakalářské) práce. Souhlasím s tím, že bibliografické údaje o bakalářské práci budou zveřejněny v informačním systému VŠB-TUO;
- bylo sjednáno, že s VŠB-TUO, v případě zájmu z její strany, uzavřu licenční smlouvu s oprávněním užít dílo v rozsahu § 12 odst. 4 autorského zákona;
- bylo sjednáno, že užít své dílo, bakalářskou práci, nebo poskytnout licenci k jejímu využití mohu jen se souhlasem VŠB-TUO, která je oprávněna v takovém případě ode mne požadovat přiměřený příspěvek na úhradu nákladů, které byly VŠB-TUO na vytvoření díla vynaloženy (až do jejich skutečné výše).

Ve Zlíně dne 10. 5. 2012

.....
Hana Malovaná

Adresa trvalého pobytu studenta:
Kotěrova 910
760 01 Zlín

Seznam příloh

Příloha č. 1 Kontakty na jednotlivá hipocentra spravující hipostezky Zlínského kraje (zdroj: <http://www.hyje.cz/trasa/>)

Příloha č. 2 Členové HYJÉ – koně Zlínského kraje, o. p. s. (zdroj: <http://www.hyje.cz/hyje/12350/>)

Příloha č. 3 Přehled zakladatelů HYJÉ – koně Zlínského kraje, o.p.s (zdroj: <http://www.hyje.cz/hyje/19850/>)

Příloha č. 4 Vzor žádosti o přistoupení fyzické osoby do obecně prospěšné společnosti HYJÉ (zdroj: <http://www.hyje.cz/kontakty/13674/element/37002/>)

Příloha č. 1 Kontakty na jednotlivá hipocentra spravující hipostezky Zlínského kraje

JEZDECKÝ OKRUH HRADISKO (ROŽNOV POD RADHOŠTĚM)

Penzion Hradisko

Hradisko 431

756 61 Rožnov pod Radhoštěm

telefon: 733 100 192

e-mail: info@hradisko.cz

www: www.hradisko.cz

kontaktní osoba: Michaela Stodůlková

JEZDECKÝ OKRUH KORYČANY

Hipocentrum Koryčany

Zámecká 328

768 05 Koryčany

telefon: 603 506 997, 603 507 337

e-mail: info@hipo.cz

www: <http://www.hipo.cz>

zodpovědný vedoucí: Dr. Stela Dolínková

JEZDECKÝ OKRUH NEVADA

Ranch Nevada

Smrad'avka

687 08 Buchlovice

telefon: 603 531 878, 572 595 072

e-mail: info@ranch-nevada.cz

www: www.ranch-nevada.cz

správce: Antonín Nevřiva

JEZDECKÝ OKRUH VALAŠSKO (BESKYDY)

Dvůr U kříža

Velké Karlovice 1009

756 06 Velké Karlovice

telefon: 731 429 840

e-mail: dvurukriza@seznam.cz , Penzion-Velke-Karlovice-U-Kriza@cz-hotel.eu

www: www.dvurukriza.kvalitne.cz,

kontaktní osoba: Ing. Jana Křenková

JEZDECKÝ OKRUH ZLÍNSKO (VIZOVICKO)

Stáj Lipina - Šomanová Lenka

Křekov 20

766 01 Křekov

telefon: 603 879 047

e-mail: lenka.somanova@seznam.cz

www: www.lipina.cz

kontaktní osoba: Lenka Šomanová

MAS – HŘÍBĚCÍ HORY

JS Galatík Těšánky

Zemědělský dvůr 1

Těšánky

768 02 Zdounky

telefon: 602 220 078

e-mail: petr.galatik@g3.cz

kontaktní osoba: Ing. Petr Galatík

MAS – PARTNERSTVÍ MOŠTĚNKA

Jezdecký oddíl Jezdec Bochoř

Bochoř 56

75002 Přerov

Veřejný sektor

- obec Nová Dědina
- obec Kněžpole
- obec Ludslavice
- obec Valašská Bystřice
- obec Pohořelice
- město Kunovice
- město Slušovice
- město Zádveřice-Raková

Podnikatelský sektor

- K – Logistik, s.r.o
- Hřebčín Napajedla a.s.
- Zemský hřebčinec Tlumačov, státní podnik
- Boris Grigorov,
- AGRAMM spol. s r.o.
- Ing. Rydal Petr
- Ing. Šomanová Lenka
- Ivana Urbánková
- Antonín Nevřiva – pohostinství Huťařství
- František Holčák – „VALENCIO“
- Jaroslav Novosad – Ubytovací hostinec „Ve dvoře“
- Ing. Petr Galatek – G3 GAMIT
- Radek Kavka
- Hipocentrum Koryčan
- Martina Horáková – Ranch U Buffa

Neziskový sektor

- Místní Akční Skupina Horňácko a Ostrožsko
- Česká jezdecká federace, o.s.
- Svaz chovatelů a příznivců moravského teplokrevníka

Příloha č. 3 Přehled zakladatelů HYJÉ – koně Zlínského kraje, o.p.s

- obec Nová Dědina
- obec Kněžpole
- obec Zádveřice - Raková
- obec Ludslavice
- obec Valašská Bystřice
- obec Pohořelice
- město Kunovice
- město Slušovice
- Místní Akční Skupina Hornácko a Ostrožsko, o.s.
- Česká jezdecká federace, o.s.
- Svaz chovatelů a příznivců moravského teplokrevníka, o.s.
- AGRAMM spol. s.r.o.
- Zemský hřebčinec Tlumačov, s.p.
- Hřebčín Napajedla, a.s.
- Mgr. Kristýna Dolínková (HIPO Koryčany, v.o.s.)
- K - Logistik, s.r.o. (Ranch Lucky Valley)
- Ing. Petr Galatík (Grunt Galatík, s.r.o.)
- Boris Grigorov
- František Holčák (Stáj Valencio)
- Martina Horáková (Ranč u Tuffa)
- Radomír Kavka
- Antonín Nevřiva (Ranch Nevada)
- Ing. Jaroslav Novosad (Hotel Polom, Ubytovací hostinec Ve Dvoře)
- Ing. Petr Rydval (JS Pod Hostýnem)
- Ing. Lenka Šomanová (Stáj Lipina)
- Ivana Urbánková (Ranč Vlčák)
- Jan Václavík

ŽÁDOST O PŘISTOUPENÍ

do obecně prospěšné společnosti HYJÉ – koně Zlínského kraje, o.p.s.

Žadatel fyzická osoba	
Titul:	
Jméno:	
Příjmení:	
Titul za jménem:	
Rodné číslo:	
Trvalý pobyt	
Obec:	
Část obce:	
Ulice:	
Číslo domu:	
PSČ:	

Žádám o přistoupení do obecně prospěšné společnosti HYJÉ – koně Zlínského kraje, o.p.s., IČ: 282 73 796, se sídlem Na Rynku 886, 686 04 Kunovice ke dni jako zakladatel a plně souhlasím s právy a povinnostmi vyplývajícími ze zakládací smlouvy a statutu Společnosti.

V.....dne.....