

VYSOKÁ ŠKOLA BÁŇSKÁ – TECHNICKÁ UNIVERZITA OSTRAVA

EKONOMICKÁ FAKULTA

KATEDRA NÁRODOHOSPODÁŘSKÁ

Mezinárodní obchod subsaharské Afriky
International Trade of Sub-Saharan Africa

Student:

Jiří Albrecht

Vedoucí bakalářské práce:

Ing. Michaela Tichá

Ostrava 2012

Zadání bakalářské práce

Student: **Jiří Albrecht**

Studijní program: B6202 Hospodářská politika a správa

Studijní obor: 6202R027 Národní hospodářství

Téma: **Mezinárodní obchod subsaharské Afriky**
International Trade of Sub-Saharan Africa

Zásady pro vypracování:

1. Úvod
 2. Teorie mezinárodního obchodu
 3. Subsaharská Afrika
 4. Vliv mezinárodního obchodu na životní úroveň obyvatelstva subsaharské Afriky
 5. Závěr
- Seznam použité literatury
Seznam zkratk
Prohlášení o využití výsledků bakalářské práce
Seznam příloh
Přílohy

Seznam doporučené odborné literatury:

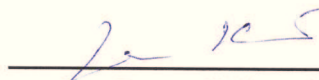
- DEBRAJ, Ray. *Development Economics*. Princeton: Princeton University Press, 1998. ISBN 978-0-691-01706-8.
- SOUKUP, Alexandr. *Mezinárodní ekonomie*. 2. vyd. Praha: VIP Books, 2008. ISBN 978-80-87134-18-4.
- THE WORLD BANK. *The Growth Report, Strategies for Sustained Growth and Inclusive Development*. Washington, DC: IBRD / The World Bank, 2008. ISBN 978-0-8213-7491-7.

Formální náležitosti a rozsah bakalářské práce stanoví pokyny pro vypracování zveřejněné na webových stránkách fakulty.

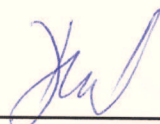
Vedoucí bakalářské práce: **Ing. Michaela Tichá**

Datum zadání: 25.11.2011

Datum odevzdání: 11.05.2012


Ing. Zuzana Kučerová, Ph.D.
vedoucí katedry




prof. Dr. Ing. Dana Dluhošová
děkanka fakulty

Prohlášení

Prohlašuji, že jsem celou práci, včetně všech příloh, vypracoval samostatně.

V Ostravě dne:

.....

Jiří Albrecht

Poděkování

Touto cestou bych rád poděkoval Ing. Michaele Tiché za poskytnutí odborných rad a námětů při zpracování této bakalářské práce.

Obsah

1. Úvod.....	4
2. Teorie mezinárodního obchodu	6
2.1 Merkantilismus.....	6
2.2 Klasická politická ekonomie a mezinárodní obchod.....	7
2.3 Neoklasická ekonomie a mezinárodní obchod.....	11
2.4 Standardní model obchodu.....	12
2.5 Teorie mezinárodního obchodu relevantní pro rozvojové země.....	13
2.6 Mezinárodní pohyb výrobních faktorů	15
2.7 Vnější hospodářská politika.....	17
2.8 Liberalismus versus protekcionismus.....	19
3. Subsaharská Afrika	21
3.1 Vymezení subsaharské Afriky	21
3.2 Obyvatelstvo	23
3.3 Historie.....	24
3.4 Problémy subsaharské Afriky.....	32
4. Vliv mezinárodního obchodu na životní úroveň obyvatelstva subsaharské Afriky ...	34
4.1 Ekonomický výkon subsaharské Afriky.....	34
4.2 Korelační analýza zahraničního obchodu a životní úrovně SSA.....	38
5. Závěr	47
Seznam použité literatury	49
Seznam zkratk.....	52
Prohlášení o využití výsledků bakalářské práce	
Seznam příloh	
Přílohy	

1. Úvod

Mezinárodní obchod jakožto nejvýznamnější složka mezinárodních ekonomických vztahů je zkoumán již po celá staletí. Hlavní oblastí zájmu při tomto zkoumání jsou vždy jeho možné výhody a nevýhody. Získané teoretické poznatky vedou ke vzniku různých politických doporučení a argumentů pro nebo proti zásahu státu do mezinárodních transakcí. V současném světě již neexistuje mnoho pochyb o přínosech ze zapojení do mezinárodního obchodu, totéž se však nedá říct o přístupu některých vlád k jeho regulaci. Subsaharská Afrika patří k nejchudším regionům světa a nadnárodní instituce, jako Světová banka či Mezinárodní měnový fond, i přední světoví ekonomové vidí klíč k rozvoji tohoto regionu právě ve spravedlivém mezinárodním obchodě.

Cílem této bakalářské práce je zjistit vliv mezinárodního obchodu zemí subsaharské Afriky na životní úroveň obyvatelstva. V práci je použita metodika deskriptivní, komparační a korelační analýzy. Metoda korelační analýzy je blíže popsána v empirické části práce.

V první kapitole budou popsány základní teorie mezinárodního obchodu, které v průběhu dějin vznikly a ve své době také ovlivňovaly tehdejší nazírání lidí na mezinárodní obchod. Většinu subsaharské Afriky tvoří rozvojové země, a proto je zde pozornost věnována také teoriím mezinárodního obchodu, jež jsou relevantní pro rozvojové země. Další část kapitoly je věnována mezinárodnímu pohybu výrobních faktorů, tedy práce a kapitálu. Míra zapojení a celkové zaměření obchodu je dáno obchodní politikou státu, a proto je závěr kapitoly věnován vnější hospodářské politice a jejím nástrojům. Popsány jsou také dva přístupy k provádění vnější hospodářské politiky, a to liberalismus a protekcionismus.

Druhá kapitola je již zaměřena na samotný region subsaharské Afriky. Nejprve jsou uvedeny základní informace o státech a obyvatelstvu subsaharské Afriky. Práce se dále věnuje historii regionu z hlediska mezinárodního obchodu. Je tedy pojednáno o atlantickém obchodu s otroky, který byl v podstatě prvním větším navázáním obchodních vztahů Afriky se zbytkem světa. Mezinárodní obchod regionu bezpochyby ovlivnilo období kolonizace, a tak je tomuto období věnována další část druhé kapitoly. Na závěr jsou nastíněny současné problémy subsaharské Afriky.

Poslední kapitola je zaměřena na samotnou analýzu mezinárodního obchodu a životní úrovně obyvatelstva. Nejprve je pomocí základních makroekonomických ukazatelů popsán současný ekonomický výkon zemí subsaharské Afriky a ve druhé části je pomocí statistické metody korelační analýzy zkoumána síla vzájemného vztahu mezi ukazateli zahraničního obchodu a životní úrovně. Získané výsledky analýzy jsou rovněž interpretovány.

2. Teorie mezinárodního obchodu

Snahou všech teorií mezinárodního obchodu je vysvětlit zákonitosti mezinárodního obchodu, a tak jako další ekonomické teorie, se v průběhu let vyvíjely. Některé jsou uznávané dodnes, jiné byly přepracovány a v posledních desetiletích vznikla také řada nových. Ne všechny tyto teorie jsou aplikovatelné na podmínky panující v rozvojovém světě, a proto budou popsány také některé teorie relevantní pro rozvojové země. Mezi zeměmi nedochází pouze ke směně zboží a služeb, ale také k tokům výrobních faktorů, tedy kapitálu a práce. Z tohoto důvodu se tato kapitola dále zabývá mezinárodním pohybem výrobních faktorů. Hovoří-li se o mezinárodním obchodu je nutno také uvést vnější hospodářskou politiku, která svými nástroji významně ovlivňuje zahraničně – obchodní vztahy dané země. V poslední části této kapitoly jsou uvedeny dva přístupy k provádění vnější hospodářské politiky, tedy liberalismus a protekcionismus. Jsou popsány výhody a nevýhody obou těchto přístupů.

2.1 Merkantilismus

Zhruba od konce 16. století do druhé poloviny 18. století ovládal ekonomické myšlení v západní Evropě merkantilismus. První merkantilistické myšlenky se začaly formulovat v dobách koloniálních expanzí, zejména Anglie a Francie. Jak uvádějí Neumann, Žamberský, Jiránková (2010), pokud bychom nahlíželi na stoupence merkantilismu dnešními očima, byli by považováni jednoznačně za nacionalisty. Merkantilisté hledali způsob, jak zlepšit postavení státu oproti ostatním zemím a jako největší zdroj bohatství považovali zásoby drahých kovů v zemi. Protože domácí těžba toto zajistit zdaleka nemohla, logicky se nabízel mezinárodní obchod jako zdroj zvyšování těchto zásob. Základní myšlenka merkantilismu tkví v udržování aktivní obchodní bilance, která vede k čistým přílivům drahých kovů do země, a tím domácí ekonomika bohatne na úkor ostatních států. Jinými slovy, podle této myšlenky měl být podporován vývoz a omezován dovoz. Ranní merkantilisté, označováni jako bullionisté, prosazovali dokonce absolutní zákaz vývozu drahých kovů ze země. Tyto radikální závěry se však staly terčem kritiků, kteří poukazovali na rozpory merkantilistické teorie.

Nejzjevnější nedostatek merkantilistické doktríny spočívá v tom, že samotné hromadění peněz bez vhodných investic ve skutečnosti nezvyšuje bohatství, ale dochází pouze ke zvětšování pokladu (rezerv). Další základní nedostatek spočívá v tom, že

merkantilisté nepochopili podstatu mezinárodní dělby práce a její význam pro tvorbu bohatství (Neumann, Žamborský, Jiránková, 2010). Domnívali se, že prostřednictvím obchodu nedochází k tvorbě bohatství, ale chápali ho pouze jako nástroj k přerozdělování. Tedy to, co jeden z obchodu získá, musí zákonitě druhý ztratit. Příliv peněz do ekonomiky způsobuje pokles úrokové sazby a růst cenové hladiny. Merkantilisté věděli, že pokles úrokové sazby zlevňuje investice, což vede ke zvětšování produkce a tedy vyššímu vývozu. Podceňovali však význam růstu cenové hladiny, který činí dosahování aktivní obchodní bilance stále složitější, protože dochází ke snižování cenové konkurenceschopnosti domácího zboží. Jedná se o cenový vyrovnávací mechanismus, který později formuloval David Hume.

Thomas Mun (1571–1641) byl nejvýznamnějším představitelem merkantilismu. Působil ve funkci ředitele Východoindické společnosti a často se musel potýkat s kritikou ze strany radikálních bullionistů, protože výsledná obchodní bilance s Indií byla pasivní. Mun ovšem tvrdil, že není nutné mít aktivní obchodní bilanci s každou zemí, ale stačí, aby celková obchodní bilance byla kladná. Dále Mun zdůrazňoval význam vývozu s přidanou hodnotou, kdy země nakoupí (doveze) suroviny, které zpracuje, a poté je jako hotové výrobky zase prodá (vyveze) do zahraničí. Díky těmto takzvaným reexportům plyne do země více zlata. Za jeho nejvýznamnější dílo je považována kniha *England's Treasure by Foreign Trade (Bohatství Anglie ze zahraničního obchodu)*.

Kdyby každá země usilovala o aktivní obchodní bilanci za každou cenu, vedlo by to k výraznému omezení až úplnému vymizení mezinárodního obchodu. Přesto však lze i v současné době sledovat postupy některých vlád, které významně podporují vývoz a omezují dovoz. Tato protekcionistická obchodní politika nese některé znaky merkantilismu.

2.2 Klasická politická ekonomie a mezinárodní obchod

Klasická politická ekonomie vychází z filozofie liberalismu a hesla „*laissez faire*“, které by se z francouzštiny dalo přeložit jako „nechte nás konat“. Podle této myšlenky by měla být dána volnost trhu a veškerému hospodářskému dění a stát by se měl omezit na roli tvůrce pravidel, jejichž dodržování by od ekonomických subjektů vymáhal. Za zakladatele klasické politické ekonomie je považován Adam Smith (1723-1790), ovšem

v případě zahraničního obchodu je nutné uvést také Davida Huma (1711-1776), který bývá uváděn jako Smithův předchůdce.

Ve své eseji *Of Money (O penězích)* **David Hume** formuloval principy fungování kvantitativní teorie peněz. Jak uvádějí Neumann, Žamberský, Jiránková (2010), podle této teorie růst množství peněz v ekonomice povede k růstu cen a tím i k zhoršení cenové konkurenceschopnosti domácích podnikatelů, což povede ke zhoršování platební bilance. Není tedy možné, aby země dlouhodobě vykazovala aktivní obchodní bilanci, jak kázali merkantilisté.

Na rozdíl od merkantilistů, kteří, jak již bylo zmíněno výše, nepochopili význam dělby práce pro tvorbu bohatství, se Adam Smith dělbou práce zabýval ve svém díle *An Inquiry into the Nature and Causes of Wealth of Nations (Pojednání o podstatě a původu bohatství národů)*. Smith (2001) pochopil, že díky dělbě práce je možné zmnohonásobení všech druhů výroby, které vytváří všeobecné bohatství, jež se rozšíří i mezi nejnižší vrstvy lidu. „Každý pracovník může prodat značné množství výrobků, které sám nespoteřebuje. A protože je každý jiný pracovník přesně v úplně stejném postavení, může velké množství svého vlastního zboží směniti za velké množství zboží jiných lidí nebo za jeho cenu, což je vlastně totéž. On jim dává hojnost toho, co se hodí jim, a oni mu to dostatečně vynahrazují tím, co potřebuje on. A tak do všech vrstev společnosti proniká všeobecný blahobyt,“ Smith (2001, s. 12). Tato myšlenka bude také platit i v podmínkách mezinárodního obchodu. Problematice mezinárodního obchodu se Smith dále ve své knize také věnoval. Jakožto velký kritik merkantilistů dokázal, že obchod, založen na svobodné vůli zúčastněných, je prospěšný všem. Smith formuloval teorii absolutních výhod. Takto byla ovšem nazvána až jeho následovníky a v samotném textu se pojem *absolutní výhoda* nevyskytuje. Teorie říká, že „může-li nám cizí země dodávat některé zboží levněji, než si je můžeme vyrábět sami, je lépe toto zboží od ní kupovat za část produktu naší práce, kterou vynaložíme takovým způsobem, jaký je pro nás prospěšný,“ Smith (2001, s. 399). Země by se tedy měla specializovat na výrobu těch produktů, které je schopna vyrábět s nejnižšími náklady a zaměřit se tak na to, co umí nejlépe, na svou absolutní výhodu. Tyto produkty budou exportovat do zemí, kde jejich výroba vyžaduje náklady vyšší, a naopak budou importovat produkty, které tyto země dokážou vyrobit levněji. Své myšlenky autor dále ilustruje na příkladu výroby vína, kdy uvádí, že ve Skotsku lze vypěstovat velmi dobré hrozny a vyrobit z nich

kvalitní víno, ovšem s vynaložením asi třicetinásobných nákladů, než by tomu bylo v případě dovozu. Skotsko tedy nemá absolutní výhodu v produkci vína a je výhodnější ho dovážet. Neumann, Žamberský, Jiránková (2010) zdůrazňují, že princip absolutních výhod bude fungovat ideálně pouze za splnění několika podmínek:

- svobodný obchod,
- nulové transakční náklady (zejména náklady na dopravu),
- pracovní teorie hodnoty (hodnota zboží je dána množstvím práce použitým při jeho výrobě),
- konstantní výnosy z rozsahu,
- dokonalá mobilita pracovní síly mezi odvětvími,
- dokonalá imobilita pracovní síly mezi zeměmi,
- indiferentní produkt (kvalita výrobků je shodná ve všech zemích).

Absolutní výhody budou existovat i bez ohledu na výše zmíněné podmínky, ovšem jejich dodržení je nezbytným předpokladem pro ideální uplatnění absolutní výhody. Jedná se tedy o velké zjednodušení reality.

Může nastat i situace, kdy země nemá žádnou absolutní výhodu (není schopna vyrábět žádný výrobek s nejnižšími náklady). Teorie komparativních výhod, za jejíhož autora je považován **David Ricardo** (1772-1823), dokazuje, že mezinárodní obchod bude výhodný i v tomto případě. V literatuře bývají komparativní výhody popisovány na základě alternativních nákladů neboli nákladů obětovaných příležitosti. Jurečka, Jánošíková et al. (2009, s. 277) definují alternativní náklady takto: „Alternativní náklady výroby daného statku se rovnají tomu, čeho se vzdáme pro jeho získání.“

Tabulka 2.1: Komparativní výhody

	Hodiny práce potřebné k výrobě jednoho auta	Hodiny práce potřebné k výrobě jedné tuny sýra
Anglie	15	5
Francie	4	2

Zdroj: Vlastní zpracování

Tabulka 2.1 ilustruje situaci Anglie a Francie ve výrobě aut a sýra. Ve Francii je potřeba jen 4 hodiny práce k výrobě jednoho auta, zatímco v Anglii je to 15 hodin práce. V produkci sýra je Anglie také méně efektivní, kdy potřebuje 5 hodin práce k výrobě jedné tuny. Ve Francii jsou to pouze 2 hodiny práce. Je tedy zřejmé, že Francie má absolutní výhodu při výrobě obou statků. Princip komparativních výhod ukazuje, že i v tomto případě mohou ze vzájemného obchodu obě země prosperovat. Nutno ovšem zmínit, že pro ideální uplatnění komparativních je potřeba dodržet stejné podmínky jako u absolutních výhod, které jsou uvedeny výše. Jedná se tedy opět o velké zjednodušení reality. Jak již bylo zmíněno, pro určení komparativních výhod je třeba analyzovat alternativní náklady výroby obou statků. Jak vyplývá z tabulky 1, pro výrobu jednoho auta se musí Anglie vzdát výroby tří tun sýru. Francie se musí vzdát výroby dvou tun sýru, aby vyrobila jedno auto. Francie má tedy komparativní výhodu při výrobě aut, protože jsou zde nižší alternativní náklady. Pro výrobu jedné tuny sýra se Anglie musí vzdát výroby jedné třetiny auta. Ve Francii se pro výrobu jedné tuny sýra musí obětovat polovina zdrojů potřebných pro výrobu auta. Anglie má nižší alternativní náklady ve výrobě sýra a disponuje tedy komparativní výhodou při produkci tohoto statku.

Soukup (2009) uvádí, že země budou exportovat statky, které jejich práce vyrábí relativně efektivně, a importovat statky, které jejich práce vyrábí relativně neefektivně. Výrobní struktura země je tedy determinována komparativní výhodou. O mezinárodní směně se dá uvažovat jako o nepřímé výrobní metodě, kdy namísto toho, aby země vyráběla statek sama, může vyrobit statek jiný a směnit ho za statek žádoucí. Teorie komparativních výhod ukazuje, že kdykoliv je statek importován, musí platit, že jeho nepřímá „výroba“ vyžaduje méně práce než přímá výroba (Soukup, 2009). Ray (1998) dále uvádí, že díky existenci komparativních výhod se země specializují na export těch komodit, v jejichž výrobě mají relativní výhody. Tyto výhody mohou plynout z rozdílné technologie, profilu domácí spotřeby nebo z rozdílů ve vybavenosti zemí vstupy, které přispívají k výrobě těchto komodit.

Otevrou-li se země vzájemnému obchodu, musí se vytvořit také mezinárodní relativní cena, která bude ležet v intervalu mezi domácí cenou a cenou v zahraničí. **John Stuart Mill** (1806-1873) zformuloval teorii reciproční poptávky, která vysvětluje, na čem bude záviset hodnota výsledné relativní ceny. „Bude-li zahraniční poptávka po domácím výrobku větší než domácí poptávka po zahraničním výrobku, potom lze

očekávat, že se výsledná relativní cena bude nacházet relativně blíže zahraniční relativní ceně a naopak,“ jak uvádějí Neumann, Žamborský, Jiránková (2010, s. 22). Z této definice vyplývá, že na zahraničním obchodu nevydělávají obě zúčastněné ekonomiky stejně. Z mezinárodního obchodu bude mít větší přínos ta země, jejíž původní relativní cena je více vzdálená od výsledné relativní ceny. Relativní výsledná cena se ustálí blíže původní ceně v té ekonomice, jejíž poptávka po dovozech je větší, a jestliže je velikost poptávky po dovozech přímo úměrná velikosti ekonomiky a její technické vyspělosti, potom bude platit, že zahraniční obchod bude více přínosný pro malé a méně vyspělé země.

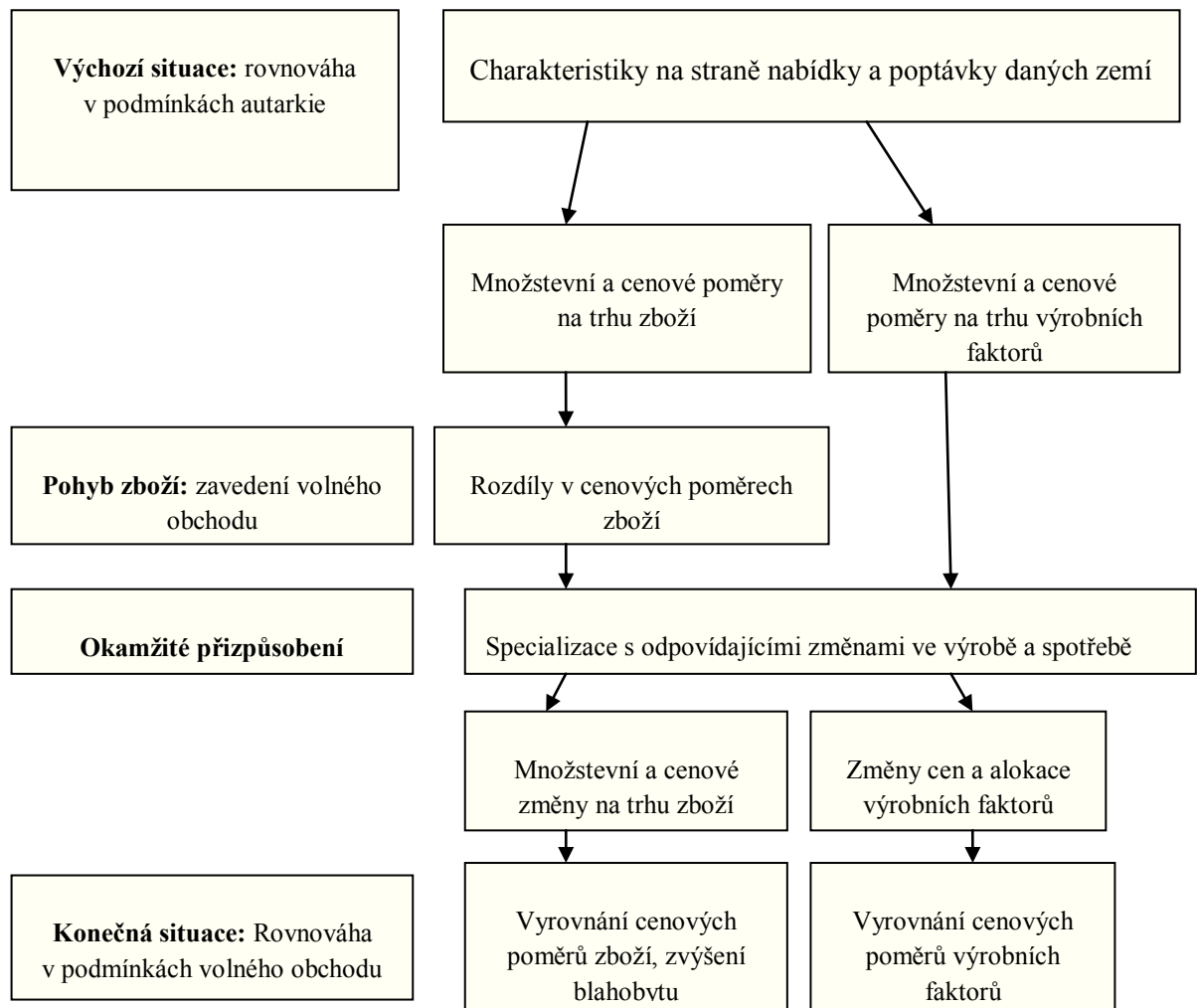
2.3 Neoklasická ekonomie a mezinárodní obchod

Oproti klasickým teoriím, které uvažují pouze jeden výrobní faktor a to práci, je v neoklasických modelech zahrnut další faktor, kapitál. Nejvýznamnější přínos neoklasiků k teoriím zahraničního obchodu je **Heckscher-Ohlinův model**. Podle tohoto modelu je mezinárodní obchod důsledkem rozdílné vybavenosti výrobními faktory. To znamená, že země, které mají například dostatek kapitálu, se budou specializovat na výrobu a vývoz kapitálově náročné produkce a budou ji směřovat za výrobky náročné na ten výrobní faktor, kterého mají relativní nedostatek, například práce (Adamcová, Němečková et al., 2009). Z výše uvedeného vyplývá, že dopady z mezinárodního obchodu na subjekty uvnitř zemí jsou různé, a to tak, že obchod bude prospívat pouze vlastníkům těch výrobních faktorů, které jsou použity při výrobě zboží určeného na vývoz. A naopak nebude prospívat vlastníkům jiných výrobních faktorů, které jsou využívány při výrobě zboží čelícímu dovážené zahraniční konkurenci (Adamcová, Němečková et al., 2009). Přes velký přínos této teorie ovšem existuje také kritika. Heckscher-Ohlinův model vychází z předpokladu, že nelze nahrazovat práci kapitálem a naopak, což je ve skutečnosti možné. Dále model počítá se značně omezenou pohyblivostí výrobních faktorů. Skutečnost je ovšem opět jiná, a to, že výrobní faktory jsou velice mobilní. Země s relativním nedostatkem kapitálu může kapitál dovést a zaměřit se na výrobu kapitálově náročných výrobků. Kdyby toto nebylo možné, byly by rozvojové země odsouzeny k trvalému zaostávání.

2.4 Standardní model obchodu

Tento model popsal **Krugman a Obstfeld** ve své knize *International economics: theory and policy*. Podle tohoto modelu dochází k obchodu mezi zeměmi, ve kterých existují rozdílné cenové poměry. Tyto rozdíly mohou být zapříčiněny na straně poptávky, ale i na straně nabídky jako například vybavení výrobními faktory, rozdíly v technologiích, rozdíly ve struktuře preferencí apod. Výchozí situací tohoto modelu jsou dvě země nacházející se v autarkii (samostatnosti). V obou zemích je vyráběno stejné relativní množství zboží s různě vysokými náklady. Jinými slovy, hranice produkčních možností obou zemí je odlišná. Po zavedení obchodní směny mezi zeměmi dojde ke specializaci každé země na výrobu toho zboží, jehož cena je v domácích podmínkách výhodnější. Bude docházet k přesunu výrobních faktorů mezi sektory, a to tak dlouho, než se vyrovnají cenové poměry obou vzájemně obchodujících zemí (Adamcová, Němečková et al., 2009). I přes nesporný přínos do teorie mezinárodní obchodu lze v modelu nalézt jisté nesrovnalosti. Jednou z nich je fakt, že náklady spojené s dopravou zboží ze země do jiné země jsou zcela zanedbávány. Tyto náklady mohou mít velký význam, zejména jedná-li se o velké vzdálenosti mezi trhy. Podstatu standardního modelu dobře znázorňuje následující schéma č. 2.1.

Schéma č. 2.1: Standardní model mezinárodního obchodu



Zdroj: Adamcová, Němečková et al., 2009

2.5 Teorie mezinárodního obchodu relevantní pro rozvojové země

Rozvojové země představují velmi heterogenní celek, a proto ne všechny výše zmíněné teorie lze aplikovat i na tuto skupinu zemí. Jak uvádí Adamcová, Němečková et al. (2009), země na nízkém stupni rozvoje lze obecně charakterizovat jako země s minimálně diferenciovanou vývozní strukturou, která se omezuje převážně na primární komodity, dostatkem nekvalifikované pracovní síly a duální strukturou hospodářství. Vzhledem k nedostatku kapitálu se rozvojové země vyznačují neschopností vyrábět nezbytné meziprodukty a taky elastickou nabídkou, která je konfrontována s neelastickou poptávkou na světových trzích. Často v takových podmínkách nedochází ani k akumulaci kapitálu, ani k investicím.

Teorii *vent for surplus* zformuloval již Adam Smith a později byla ještě dále rozpracována ekonomem Hla Myintem. Adamcová, Němečková et al. (2009) uvádějí, že podle této teorie je zahraniční obchod jakýsi ventil (vent) pro nevyužité výrobní faktory, jejichž nadbytek (surplus) je zapříčiněn nedostatečnou domácí poptávkou či nedostatkem kapitálu pro jejich další využití (například nevytěžené nerostné suroviny, neobdělávaná úrodná půda nebo nezaměstnaná pracovní síla). Dále teorie tvrdí, že v případě zapojení těchto zemí do mezinárodního obchodu se tempo jejich ekonomického růstu odvíjí od růstu světové poptávky po primárních produktech, které vyváží. Důležité je, aby si vláda zajistila podíl na příjmech plynoucích z vývozu, které mohou být použity na akumulaci kapitálu nutného pro další rozvoj země. Pokud toto vlády nezajistí, je přínos ze zapojení do mezinárodního obchodu pro zemi jako celek zcela minimální a profitují pouze určité skupiny lidí.

Adamcová, Němečková et al. (2009) uvádějí, že skupina lidí profitujících z vývozu komodit může začít vytvářet domácí poptávku po některých jednodušších výrobcích, které lze v dané rozvojové zemi vyrobit. Spíše než akumulace kapitálu by existence těchto *zpětných vazeb*, které jsou vyvolány obchodem, mohla představovat skutečný přínos země ze zapojení do mezinárodního obchodu. Díky zpětným vazbám dochází k podpoře domácí průmyslové výroby a postupnému nastartování ekonomického rozvoje exportně orientovaných zemí.

Neumann, Žamborský, Jiránková (2010) dále uvádějí teorii *zbídačujícího růstu*, jejímž autorem je indický ekonom **Jagdish Bhagwati** (1934). Výrobci v rozvojových zemích jsou často závislí na exportu jedné komodity. Proto reagují na změnu světových cen jejich produkce opačně, než je tomu podle neoklasických teorií. Teorie *zbídačujícího růstu* tvrdí, že výrobci, aby kompenzovali snížení svých příjmů v důsledku poklesu světové ceny, zvyšují objem výroby a vývozu. Na světovém trhu se tak zvyšuje nabídka produkce z rozvojových zemí, což však vede k dalšímu snížení světových cen a vzniká tak začarovaný kruh. Fyzický objem domácí výroby a vývozu roste, ale jeho celková hodnota se však nemění nebo dokonce klesá a lidé v rozvojových zemích musí vynaložit více práce, aby si zachovali svou dosavadní životní úroveň.

2.6 Mezinárodní pohyb výrobních faktorů

Kromě mezinárodního pohybu zboží a služeb v rámci světového obchodu dochází v mezinárodních ekonomických vztazích také k pohybu výrobních faktorů, tedy k mezinárodnímu pohybu práce a k mezinárodnímu pohybu kapitálu.

Mezinárodní pohyb výrobního faktoru práce

Problém migrace pracovní síly je starý jako lidstvo samo. Člověk se snaží vždy vyhledávat nová území a nové zdroje, aby uspokojil své potřeby. V dnešním světě lze hledat podněty k migraci zejména v rozdílné výši reálných mezd, životní úrovni, přírodního prostředí nebo možnosti sociálně ekonomické a kulturní seberealizace.

K migraci do zemí s vyšší hodnotou reálných mezd a vyšší životní úrovni bude docházet tak dlouho, dokud se podmínky v obou zemích nevyrovnají. Cihelková, Frait, Varadzin, Mach, Brůžek, Žamberský (2008) uvádějí, že příliv nové pracovní síly bude pro hostující zemi znamenat pokles mezd, což povede k růstu poptávky po pracovní síle. V domácí ekonomice tento odliv pracovní síly způsobí naopak zvýšení mezd a tím pádem snížení poptávky po pracovní síle. V konečném důsledku si polepší migranti, kteří pobírají vyšší mzdu než v domácí ekonomice. Na druhé straně díky migraci klesla nabídka pracovních sil v domácí ekonomice, což musí také vést ke zvýšení mezd. Z pohledu domácích zaměstnavatelů, kteří nyní vyplácejí vyšší mzdy, bude mít migrace negativní důsledky. Zaměstnavatelé v hostující zemi naopak realizují vyšší zisky z důvodu poklesu mzdy v zemi. Z pohledu světové ekonomiky mezinárodní pohyb pracovních sil povede ke zvětšení světového produktu a, jak již bylo analyzováno výše, k odlišnému dopadu na různé ekonomické subjekty.

„Analýza pohybu pracovních sil má také aspekty sociální, které nelze opominout. V současném světě je alokační problém čím dál tím více problémem společenských nákladů na vznik nového typu soužití a integrace různých skupin. Migrace pracovních sil vyvolává náklady na zvládnutí ilegálních pracovních sil, rozklad tradičních sociálních struktur, konflikty soužití diferencovaných sociálně kulturních skupin atd. Tyto problémy nejsou často řešitelné pouhými toky finančních prostředků, neboť jejich příčiny se mění až se změnou společnosti“ Cihelková, Frait, Varadzin, Mach, Brůžek, Žamberský (2008, s. 135).

Mezinárodní pohyb výrobního faktoru kapitálu

Mezinárodním pohybem kapitálu se nerozumí pohyb fyzického kapitálu, jako jsou budovy nebo výrobní zařízení, ale v mezinárodních ekonomických vztazích se kapitálovými pohyby rozumí toky finančních aktiv mezi zeměmi. Vývoz kapitálu znamená nákup cenných papírů v zahraničí nebo nákup vlastnických podílů na určitém ekonomickém subjektu v zahraničí. Dovoz kapitálu potom představuje operace, při kterých dochází k prodeji domácích cenných papírů nebo převodu vlastnických podílů do zahraničí. Liberalizace kapitálových toků přináší několik přínosů, ale nese s sebou i určitá rizika.

Podle Cihelkové, Křížkové, Kunešové, Martinčíka (2001) je hlavním celosvětovým přínosem volného mezinárodního pohybu kapitálu efektivnější globální alokace úspor, kdy kapitálové zdroje plynou tam, kde mohou být nejproduktivněji využity. To se děje v případě přímých zahraničních investic, ale v případě krátkodobého kapitálu, který se přelévá ze země do země podle výše nabízených úrokových sazeb, to nemusí platit. Úroková sazba totiž nemusí nutně souviset s vyšší produktivitou v dané zemi, ale často spíše odráží vyšší míru inflace. Pro individuální ekonomiku je volný pohyb kapitálu přínosem v tom smyslu, že prostřednictvím zahraničního kapitálu mohou nastartovat svůj ekonomický růst. Cihelková, Křížková, Kunešová, Martinčík (2001, s. 30) však upozorňují na to, že „velký příliv kapitálu je však spojen s řadou rizik, a to zejména v případě slabých a méně rozvinutých ekonomik“

Nejzávažnější riziko představuje vznik finančních a měnových krizí. Přesuny krátkodobého spekulativního kapitálu podle aktuální výše úrokové míry mezi zeměmi mohou značně narušit stabilitu národního hospodářství. „Obranou proti nadměrnému přílivu kapitálu jsou pružné měnové kurzy, které pro zahraniční investory nevytváří tak stabilní prostředí jako kurzy fixní. Další možností, jak omezit příliv kapitálu, je vyhnout se nevyvážené kombinaci měnové a fiskální politiky“ Cihelková, Křížková, Kunešová, Martinčík (2001, s. 30).

Příliv dlouhodobého kapitálu do země ve formě přímých zahraničních investic přináší řadu výhod. Zejména zvýšení zaměstnanosti, produkce, přístup na nové trhy, transfer technologií a celkové oživení regionu. Z těchto důvodů se hostitelské země snaží zahraniční investory nalákat a vytvořit jim příznivé podmínky.

2.7 Vnější hospodářská politika

Kliková, Kotlán et al. (2006) definují vnější hospodářskou politiku jako disciplínu zabývající se zahraničně – obchodními vztahy s cílem zabezpečit vnější ekonomickou rovnováhu. Mezi cíle vnější hospodářské politiky se řadí především dosažení vyrovnané platební bilance a určité úrovně zahraničního dluhu či investic. Pro dosažení těchto cílů používá vláda a centrální banka, jakožto nositelé vnější hospodářské politiky, určité nástroje (např. cla, kvóty, mezinárodní smlouvy, daně, úrokové míry, devizové kurzy). S rostoucí otevřeností ekonomiky roste i důležitost a význam vnější hospodářské politiky. Míra otevřenosti ekonomiky se zpravidla určuje jako podíl exportu nebo importu k HDP nebo také jako export či import na jednoho obyvatele.

Jak již bylo uvedeno, nositelé vnější hospodářské politiky mají k dispozici specifické nástroje, kterými lze ovlivnit obchodní vztahy země se zahraničím. Kliková, Kotlán et al. (2006) dělí tyto nástroje na smluvní a autonomní.

Smluvní nástroje

Jedná se o mezinárodní smlouvy uzavřené mezi zeměmi, které na určitou nebo neurčitou dobu ovlivňují obchodní režim partnerských zemí.

„Obchodní smlouvy jsou uzavírány na úrovni hlav států a jsou vysoce formalizované. Oproti obchodním dohodám jsou dlouhodobější, rámcovější a obecnější. Obchodní dohody specifikují obchodní smlouvy, určují rozsah obchodní výměny a zbožovou strukturu. Uzavírají se zpravidla na jeden rok“, Kliková, Kotlán et al. (2006, s. 193-194).

Mezi další smluvní nástroje patří platební dohody. Jsou to smlouvy, které určují způsob vzájemného vyrovnání hospodářských vztahů jednotlivých zemí. Bývá v nich určena zúčtovací měna. Pokud existuje nedostatek volně směnitelných měn, uzavírají se clearingové platební dohody. Znamená to, že v každé zúčastněné zemi je pověřená banka, které dovozci platí za dovezené zboží a od které vývozci inkasují platby za zboží vyvezené. Za určité období poté dochází k vyrovnání pověřených bank.

Barter neboli výměnný obchod představuje další smluvní nástroj. Jedná se o formu obchodní činnosti, při které je zboží určené k vývozu přímo vyměněné za zboží ze zahraničí bez použití peněz. Tedy vývoz v určité hodnotě je vázán na dovoz ve stejné hodnotě. Barterových obchodů se používá při výrazném nedostatku směnitelných měn.

Dále se mezi smluvní nástroje vnější hospodářské politiky řadí mezinárodní surovinové dohody, smlouvy o integračním seskupení a všeobecné dohody o clech a obchodu.

Autonomní nástroje

„Autonomní nástroje vnější hospodářské politiky jsou takové nástroje, které se neopírají o dvoustranný či mnohostranný projev vůle stran, ale o jednostranné rozhodnutí státu. V zásadě je lze rozdělit na nástroje k omezení dovozu a nástroje k podpoře vývozu“ Kliková, Kotlán et al. (2006, s. 195). Mezi nástroje k omezení dovozu se řadí především cla a importní kvóty a k podpoře vývozu se používá nástrojů proexportní politiky, kterou provádějí specializované instituce. Jedná se o exportní dotace, informační a poradenské služby pro vývozce a různé jiné formy finanční pomoci pro exportéry.

Cla představují nejstarší nástroj obchodní politiky. Jedná se o nepřímou daň uvalenou na dovoz určitého zboží do země. Plní jednak fiskální funkci, která spočívá v dodatečných příjmech do státního rozpočtu a jednak funkci ochrannou. Clo totiž chrání domácí výrobce před zahraniční konkurencí. V minulosti představovala cla významnou složku příjmu do státního rozpočtu a převládala tedy funkce fiskální, zatímco v současné době se cla zavádějí především za účelem ochránit domácí výrobce (Neumann, Žamborský, Jiránková, 2010). Cla se dělí z hlediska výpočtu a způsobu jejich vybírání na specifická a valorická. Specifické clo představuje pevnou částku, kterou musí dovozce zaplatit za každou dovezenou jednotku zboží. Valorické clo se stanovuje jako procento z hodnoty zboží. Používá se také kombinace obou typů cel, potom se jedná o clo diferencované. Při nedostatku určitých strategických komodit na domácím trhu mohou být zaváděna také cla vývozní.

Kvóta je kvantitativní omezení dovozu. Prostřednictvím dovozních licencí může vláda regulovat dovoz určitého výrobku. Importní licence se vydávají pouze v omezeném počtu, aby dovoz daného výrobku dosáhl předem stanovené hodnoty.

Zavedení cel a kvót má podobné důsledky. Použije-li vláda tyto nástroje, projeví se to růstem ceny na domácím trhu a poklesem spotřeby. Dojde ke zvýšení příjmu do státního rozpočtu, domácí výrobci si pod celní ochranou polepší, ale z důvodu zvýšení cen si pohorší spotřebitelé. Světová ekonomiky jako celek si v důsledku zavedení cla či kvóty vždy pohorší, protože dochází ke ztrátám z neefektivnosti světové výroby a spotřeby (Neumann, Žamberský, Jiránková, 2010) a ke ztrátám celkového světového blahobytu.

2.8 Liberalismus versus protekcionismus

V souvislosti s vnější hospodářskou politikou lze vymezit dva přístupy k jejímu provádění. První z nich je liberální přístup, který je založen na volném trhu. Stát chrání domácí ekonomiku prostřednictvím cel a kvót jen velmi málo. Zastánci liberálního přístupu k mezinárodnímu obchodu byli zejména představitelé klasické politické ekonomie. Druhým z přístupů je protekcionismus, který doporučuje relativně velkou ochranu domácí ekonomiky prostřednictvím cel a kvót.

Výhody liberalismu spočívají v konkurenci. V důsledku volného přístupu na trhy existuje více výrobců, kteří si vzájemně konkurují, což vede k vyšší kvalitě výrobků za nižší ceny. Dále díky specializaci, dělby práce, využívání komparativních výhod a úspor z rozsahu v jednotlivých ekonomikách s liberálním přístupem dochází k růstu ekonomiky světové.

Jedním z představitelů protekcionismu byl německý ekonom **Friedrich List** (1789-1846), který formuloval teorii *dětských odvětví*. Teorie říká, že země by se měla otevřít světové konkurenci až poté, co její průmysl dospěje a bude schopný konkurence. Doporučuje se tedy zaostalým zemím dočasně chránit domácí strategická odvětví průmyslu a umožnit jim dosažení konkurenceschopnosti na světovém trhu. Podle Klikové, Kotlána et al. (2006) dále mezi výhody protekcionismu patří zamezování zvětšování rozdílů v životní úrovni mezi bohatými a chudými zeměmi.

Neumann, Žamberský, Jiránková (2010, s. 29) dále upozorňují, že „přestože je logika Listovy teorie v podstatě těžko zpochybnitelná, její praktická využitelnost je diskutabilní a příklady zemí, které s touto politikou slavily úspěch, se hledají hůře než příklady zemí, kde tato politika dříve nebo později selhala“. Problém totiž spočívá v tom, že je těžké rozhodnout, které odvětví a po jakou dobu má být chráněno. Pro toto

rozhodnutí nedisponují vlády dostatkem informací. Dále může po zavedení ochranných opatření vzniknout hrozba odvetných opatření ze strany jiných zemí, což by vedlo ke zvýšení cen a tedy snížení reálných příjmů domácích obyvatel.

3. Subsaharská Afrika

V první části této kapitoly bude vymezen pojem subsaharská Afrika. V další části kapitoly se práce zabývá obyvatelstvem subsaharské Afriky a to jednak z hlediska jazykového, tak z hlediska rasového. Také je zde popsán problém obrovského populačního růstu posledních let a jeho důsledky na ekonomiku zemí v regionu. Dále je nastíněna historie subsaharské Afriky, přičemž více detailně je popsán atlantický obchod s otroky, který byl ve své podstatě prvním významnějším navázáním obchodních vztahů s okolním světem. Jsou popsány ekonomické, demografické a politické důsledky tohoto obchodu. Dalším velkým mezníkem v historii regionu bylo koloniální rozdělení Afriky mezi evropské mocnosti, které mělo podstatný vliv na utváření současných zahraničně – obchodních vztahů, a to jak se státy evropskými, tak se státy v rámci afrického kontinentu. V poslední části jsou stručně popsány problémy subsaharské Afriky, jež brzdí region k většímu ekonomickému rozvoji.

3.1 Vymezení subsaharské Afriky

Subsaharská Afrika (SSA) je geografický termín vymezující oblast afrického kontinentu jižně od Sahary. Oblast severní Afriky bývá z geostrategického hlediska řazena spíše k Blízkému východu (Záhořík, 2010). V literatuře se lze setkat s různým dělením SSA na menší územní celky. Podle geoschématu Organizace spojených národů (OSN) je tato oblast rozdělena do čtyř regionálních celků: východní Afrika, střední Afrika, jižní Afrika a západní Afrika (United Nations Statistics Division, 2011). Různé prameny také uvádějí rozdílný počet států vyskytujících se v SSA. Stránky Světové banky pod pojmem *Sub-Saharan Africa* udávají informace pouze o rozvojových zemích v tomto regionu, a tak například země jako Rovníková Guinea, která je Světovou bankou řazena podle příjmů na obyvatele do kategorií zemí *high income: non OECD*, není obsažena ve výčtu zemí regionu SSA. Ovšem, jak uvádí Záhořík (2010), skutečnost je taková, že drtivé většiny obyvatel Rovníkové Guinei se makroekonomický růst vůbec nedotýká a bohatství z vývozu ropy plyne na osobní účty vládnoucích vrstev. Z tohoto důvodu v této práci nebude použit výčet zemí SSA tak, jak jej uvádí Světová banka. OSN ve svých statistikách zase zohledňuje pouze hledisko geografické. To znamená, že například ostrov Svatá Helena, který je zámořským územím Velké Británie, se řadí podle této organizace mezi země západní Afriky. Stejně tak ostrov Mayotte, který je řazen mezi země východní Afriky. Jedná se ovšem o zámořský

departement Francie. Další instituce, například United Nations Population Fund and Population Reference Bureau (2010), řadí některé země patřící geograficky do SSA k arabskému světu, stejně jako státy severní Afriky. Jedná se o Džibutsko a Súdán. Dalším úskalím je aktuálnost informací, kdy nejnovější události v regionu SSA ještě nejsou v literatuře, zejména tedy v knižních monografiích, reflektovány. Jedná se o Jižní Súdán, který přibyl na politické mapě světa teprve v polovině roku 2011. Pro potřeby této práce se tedy zdá být nejvhodnější a nejaktuálnější údaj nalezen na stránkách informačního portálu AllAfrica (2012), podle kterého se na území SSA vyskytuje celkem 49 států. Tabulka 3.1 rozděluje tyto státy do jednotlivých regionálních celků.

Tabulka 3.1: Státy subsaharské Afriky

Východní Afrika	Střední Afrika	Jižní Afrika	Západní Afrika
Burundi	Angola	Botswana	Benin
Džibutsko	Čad	Lesotho	Burkina Faso
Eritrea	Demokratická republika Kongo	Malawi	Côte d'Ivoire
Etiopie	Gabon	Mozambik	Gambie
Jižní Súdán	Kamerun	Namibie	Ghana
Keňa	Republika Kongo	Republika Jižní Afrika	Guinea
Komory	Rovníková Guinea	Svazijsko	Guinea-Bissau
Madagaskar	Sřredoafriická republika	Zambie	Kapverdy
Mauricius	Svatý Tomáš a Princův ostrov	Zimbabwe	Libérie
Rwanda			Mali
Seychely			Mauritánie
Somálsko			Niger
Súdán			Nigérie
Tanzanie			Senegal
Uganda			Sierra Leone
			Togo

Zdroj: AllAfrica, 2012, vlastní zpracování

3.2 Obyvatelstvo

Obyvatelstvo Afriky přísluší k mnoha kmenům a jazykovým skupinám a hovoří celkem asi 700 různými jazyky, jež mnohé z nich jsou navzájem velice příbuzné (Votrubec, 1973). Z hlediska rasového složení obyvatelstva se na jih od Sahary vyskytuje celá řada skupin, z nichž nejvýznamnější jsou vlastní černoši. Toto africké negroidní obyvatelstvo se dále rozlišuje na populace Bantuů, Sudánců, Nilotů a na další staré černošské populace, k nimž patří Křováci, Hotentoti a Pygmejové.

Přesný počet obyvatel SSA je velmi obtížné zjistit, neboť jak uvádí Votrubec (1973), výsledky získané z provedených censů, zejména z pralesů a pouští u kmenů, které jsou podezřivé nebo nepřátelské vůči ústřední vládě, jsou nepřesné nebo falešné. Podle The Economist (2011) žije v SSA celkem okolo 856 miliónů obyvatel. Zde je nutno zmínit, že ještě v roce 1950 byla populace SSA něco přes 200 miliónů a v roce 1990 už to bylo 600 miliónů obyvatel. V období 1950 – 1990 průměrná délka života v SSA stoupla z 39 na 52 let (Ilfie,2001). Ročně dále přibývá okolo 20 miliónů obyvatel a podle UNFPA (2010) je SSA region s největší úhrnnou plodností na světě. Úhrnná plodnost je demografický ukazatel, který udává průměrný počet potomků na jednu ženu v produktivním věku. Tento ukazatel v SSA dosahuje hodnoty 5,1. Podle predikcí prováděných právě UNFPA bude počet obyvatel regionu v roce 2050 dosahovat na 1,8 miliardy. Ilfie (2001) uvádí, že tento obrovský populační růst je zapříčiněn zejména poklesem úmrtnosti spojeným s pokrokem v lékařské péči, úbytkem epidemií a pohrom, ale také tím, že početnější rodina se stává brzy pro rodiče hospodářským přínosem a děti představují záruku podpory ve stáří. Tyto velké přírůstky obyvatelstva s sebou ovšem přinášejí ekonomické důsledky, kdy populační růst předčil růst ekonomický, a obyvatelé SSA jsou v průměru o 22 % chudší, než byli v polovině sedmdesátých let. Rychlý růst populace přináší také rychlý růst mladých uchazečů o zaměstnání, a tak dalším problémem je malá kapacita ekonomik, v jejichž silách není generovat dostatečný počet pracovních míst.

Nejlidnatějším státem SSA je Nigérie s více než 158 milióny obyvatel a naopak státem s nejmenším počtem obyvatel jsou Seychely, kde žije pouze 85 tisíc obyvatel. Nej hustěji zalidněným státem je Mauricius, kde žije 636 obyv./km². Namibie má s hodnotou 3 obyv./km² nejmenší hustotu zalidnění v SSA. Data jsou převzata ze statistik OECD (2011).

3.3 Historie

Pro pochopení současného stavu, ve kterém se nachází většina zemí subsaharské Afriky, je nejprve třeba zmínit několik historických souvislostí, které významným způsobem ovlivnily jak ekonomické vazby s okolním světem, tak vznik a formování států v tomto regionu.

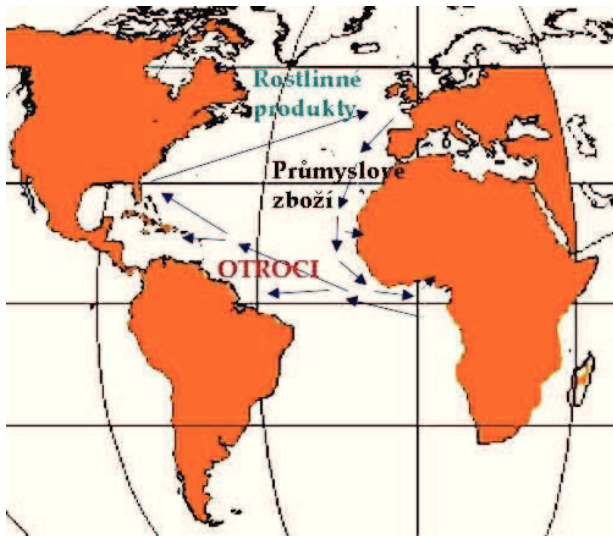
Jak uvádí Iliffe (2001), africký kontinent, zejména jeho východní a jižní část poskytuje světově nejstarší a nejsouvislejší doklady o evoluci člověka. První předkové člověka dnešního typu (tzv. hominidé) zde žili už v době před 6 až 4 miliony let. Významným archeologickým nalezištěm je oblast v severní Etiopii, kde byly objeveny pozůstatky prvního známého zástupce hominidů australopitheka. Mezi další oblasti, v nichž byly nalezeny nejranější doklady o člověku, patří Tanzanie, Keňa a Jižní Afrika. Z těchto oblastí se lidský druh rozšířil po celém kontinentu a také do celého světa, přizpůsoboval se novým prostředím a mohly tak vzniknout rozdílné rasové a jazykové skupiny.

Atlantický obchod s otroky

Velmi důležitou roli při formování vývoje kontinentu sehrál atlantický obchod s otroky. První otroci byli uneseni Portugalci do Lisabonu v roce 1441 a o čtyři roky později vystavěli u pobřeží Mauretánie pevnost jako základnu pro obchodování s otroky. Dále Iliffe (2001) uvádí, že již od poloviny 14. století existovaly v jižní Evropě trhy s africkými otroky. Po rozšíření plantáží cukrové třtiny ze Středozemního moře na ostrovy v Atlantiku a poté do Severní a Jižní Ameriky docházelo ke stále se zvětšující poptávce po levné pracovní síle. Evropští kolonizátoři v Americe zjistili, že donutit místní Indiány k práci na plantážích nebo v dolech je velice těžké, a pokud se to podařilo, umírali vyčerpáním. Kromě toho ve španělských a portugalských koloniích došlo k obrovskému úbytku domácího obyvatelstva, a to zejména díky vyvražďování a nakažlivým chorobám zavlečeným z Evropy. Tehdy se objevil plán dovážet otrockou pracovní sílu z Afriky, protože Afričané byli tělesně silní a schopni snášet těžkou práci jak v dolech, tak na plantážích (Lacina et al., 1987). Atlantický obchod s otroky se tedy stal reakcí na zvyšující se poptávku po pracovní síle. Jak uvádějí Hrbek et al. (1966), postupně se otroci stávali hlavním a jediným obchodním artiklem a jejich získávání byla podřízená veškerá politika a činnost. Nutno zmínit, že z nemalé části závisel tento

obchod na ochotě samotných Afričanů otroky prodávat. Afričané byli chtiví evropského zboží, a aby ho získali, prodávali do otroctví příslušníky cizích kmenů. K získání otroků se tedy vedly mezikmenové války, kdy byli otroci loveni jako zvěř. Nastala tak jedna z nejhanebnějších kapitol v dějinách lidstva (Votrubec, 1973). Na Obrázku 3.1 je znázorněn neustále se opakující kolotoč obchodních plaveb.

Obrázek 3.1: Atlantický obchod s otroky



Zdroj: AFRIKAONLINE, 2001

Otroci byli vyvázeni z Afriky do Ameriky na lodích v tak otřesných podmínkách, že sotva polovina jich plavbu přežila. V Americe byli prodáni a za utržené peníze bylo nakoupeno zboží, především cukr, alkohol, tabák a bavlna. Toto zboží se pak dopravovalo do Evropy, kde bylo prodáno za zboží evropské, jež bylo pak převezeno do Afriky, kde se směnilo opět za otroky. Z počátku měli Portugalští otrokáři monopol v tomto obchodě, ovšem později, od počátku 17. století se přidali další evropské národy, zejména Holanďané, Angličané a Francouzi. Lacina et al. (1987) dále uvádějí, že v menší míře se do obchodování zapojovaly i další státy jako Dánsko, Švédsko a Braniborsko. Na otázku, kolik bylo celkem odvečeno z Afriky lidí, dávají různé prameny různé odpovědi. Hrbek et al. (1966) odhadují, že takto bylo z Afriky odvečeno až do roku 1836, kdy byl obchod zrušen (ilegálně však pokračoval ještě do osmdesátých let 19. století) kolem 6-13 miliónů Afričanů. Iliffe (2001) uvádí číslo 11 698 000, jako celkový počet lidí vyvezených z Afriky přes Atlantik. Tabulka 2 ukazuje, jak se atlantický obchod s otroky vyvíjel v čase. Z tabulky vyplývá, že

v průběhu 16. století byl obchod ještě relativně malý, zrychlil se ve století 17. a vrcholu dosáhl v 18. století.

Tabulka 3.2: Vývoz otroků z Afriky v jednotlivých stoletích

Období	Počet otroků
1450 – 1600	367 000
1601 – 1700	1 868 000
1701 – 1800	6 133 000
1801 – 1900	3 330 000

Zdroj: Iliffe, 2001

Je zřejmé, že takové drancování SSA a degradace člověka na úroveň zboží či zvířete, trvající téměř 400 let, zanechala hluboké stopy v psychice Afričanů. Dále tento obchod způsobil v regionu SSA dalekosáhlé demografické, politické, ale i hospodářské a společenské změny.

Demografické důsledky

Již výše bylo zmíněno, že v průběhu atlantického obchodu s otroky jich bylo přes Atlantik do Ameriky dovezeno kolem 6 – 13 miliónů, přičemž největší ztráty utrpěly Angola a Beninský záliv. Tato čísla ovšem nezahrnují všechny ztráty na životech před naložením a v průběhu převozu, jež je velice obtížné vyčíslit. Lacina et al. (1987) uvádějí, že započtou-li se lidé, kteří zahynuli ve válkách, při cestě k pobřeží a při přeplavbě, stál atlantický obchod s otroky Afriku kolem 60-70 miliónů lidí. Zároveň také není přesně znám celkový počet obyvatel SSA v době, kdy obchod začal. Iliffe (2001) se domnívá, že nebyť obchodu s otroky, obyvatelstvo celé SSA by v roce 1850 dosáhlo 100 miliónů. Ve skutečnosti však dosáhlo jen necelých 50 miliónů obyvatel. K této ztrátě populace došlo v době, kdy na jiných kontinentech obyvatelstvo prudce rostlo. Dále je nutné vzít v úvahu, že z výrobního procesu v Africe byly vyřazeny

nejproduktivnější síly a v kmenech zůstávali jen lidé slabí a staří, což mělo také negativní demografické a ekonomické důsledky.

Politické důsledky

Vlivem obchodu s otroky se v řadě afrických států začaly rozkládat dosavadní politické a společenské struktury. Vládcové některých oblastí se snažili o co největší míru samostatnosti, aby se mohli sami podílet na zisku z otrokářství. Tento proces rozpadu větších politických útvarů byl přirozeně podporován evropskými obchodníky, neboť drobným vládcům mohli snadněji diktovat své ceny než velkým a mezikmenové boje přiváděly více otroků. Iliffe (2001) uvádí, že v době atlantického obchodu s otroky se v Africe rozpadly tři velké a významné státy. Velký Djolof v Senegalu, království Kongo a západoafrický stát Oyo. Na druhou stranu autor uvádí, že v reakci na atlantický obchod začali vznikat také státy nové a to zejména při pobřeží.

Hospodářské a společenské důsledky

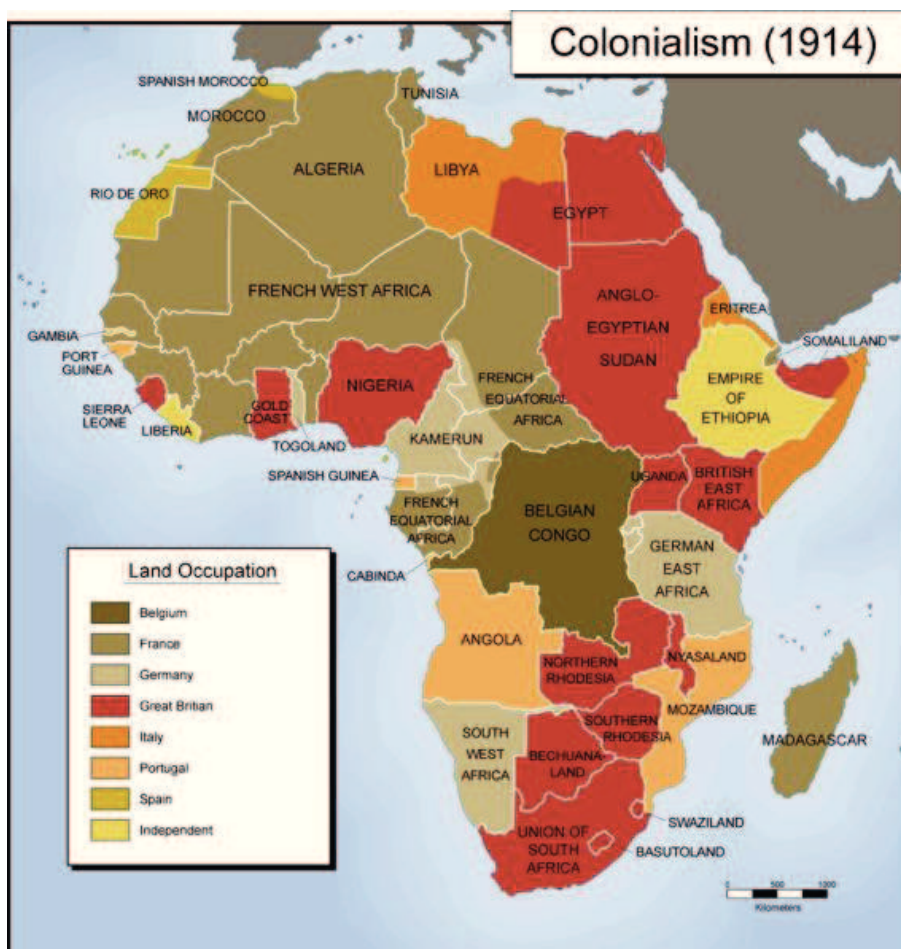
Mohlo by se zdát, že tak obrovský rozvoj obchodu v Africe musel vést k dalšímu rozvoji materiální kultury, výrobních sil a společností, jak tomu bylo v Evropě. Zde ovšem nešlo o normální obchod, tedy směna zboží za zboží, ale o směnu výrobní síly za spotřební zboží. Nutno také zmínit, že Afričané výměnou dostávali zboží ryze nevýrobní podstaty jako alkohol, střelné zbraně a tabák, což nemohlo vést k rozvoji výrobních sil, akumulaci kapitálu a zdokonalení ekonomiky. Dřívější, velmi rozvinutý vnitřní i mezioblastní obchod v Africe skoro zanikl, neboť styky mezi kmeny se změnilly v loupežné nájezdy a přepadávání. V této všeobecné nejistotě se nemohl rozvíjet běžný ekonomický život (Hrbek et al., 1966). O skutečném hospodářském dopadu obchodu, jak uvádí Iliffe (2001), vypovídá nejlépe, jak málo změn vyvolal. Západní Afrika obchodovala s atlantickým světem bezmála 400 let, aniž zaznamenala jakýkoli významnější hospodářský rozvoj. Je také zřejmé, že zisky plynoucí z tohoto obchodu samotným Afričanům byly rozděleny velmi nerovnoměrně. Zde lze do jisté míry sledovat podobnost se současným stavem některých zemí SSA vyvážejících ropu, kdy zisky z těžby a vývozu plynou na osobní účty vládnoucích vrstev. Ty je používají spíše k upevnění své moci, nákupu zbraní a vlastního luxusu, než k investicím do rozvoje infrastruktury, zdravotní péče, vzdělání či jiných oblastí společenského a ekonomického života. Právě v průběhu obchodu s otroky se také vyvinul evropský

rasistický mýtus o méněcennosti Afričanů, prohlašující černochoy za primitivní tvory neschopné rozvoje či vlastní civilizace. Tyto předsudky přetrvávaly a mnohdy ještě přetrvávají ve společnosti dodnes. Příkladem může být politika rasové segregace v Jihoafrické republice nazývána apartheid, která trvala mezi roky 1948-1990.

Koloniální rozdělení Afriky

Rozdělení Afriky a přeměna celého kontinentu v kolonie znamenala další hluboký přelom v afrických dějinách. První evropská sídla v Africe byly přístavy, jež sloužily pouze obchodu. Skutečná kolonizace, tedy zabírání afrického území Evropany, začala v polovině 17. století, kdy Holanďané zakládali první osady v jižní Africe. Později, roku 1806 tam přišli i Britové. Jak uvádí Votrubec (1973), do roku 1870 byly v Africe jen malé a slabé kolonie Evropanů, omezené obvykle jen na úzké pobřežní pruhy. Období, které uplynulo od zrušení obchodu s otroky do sedmdesátých let 19. stol., lze označit jako předeheru k imperialistickému rozdělení Afriky. Od roku 1870 do konce 19. století totiž koloniální expanze značně zesílila. Jeden z důvodů, proč Evropané začali kolonizovat Afriku, byla zvýšená poptávka po surovinách. V 19. století proběhla v Evropě průmyslová revoluce a jak se industrializace rozšiřovala z Anglie do ostatních zemí, došlo také ke zvýšení poptávky po surovinách potřebných pro průmyslovou výrobu. Protože je Evropa na surovinové zdroje relativně chudá, průmyslníci vyzývali své vlády ke kolonizaci afrických zemí jako způsobu zajištění těchto zdrojů. S tím souvisí i další důvod ke kolonizaci, a to potřeba zajistit nová odbytiště pro evropské výrobky, protože ke konci 19. století už evropský průmysl vyráběl více zboží, než Evropané mohli sami spotřebovat. Evropané také věřili, že Afrika je *necivilizovaný* svět a že obchod společně se zavedením křesťanství je klíčem k rozvoji. Byl tedy zahájen boj západních velmocí o rozdělení Afriky a období mezi roky 1870 a 1914, kdy začala první světová válka, bývá označováno jako honička či rvačka o Afriku (z anglického *scramble for Africa*). Přes neustále napjatou situaci, která provázela dělení Afriky, nedošlo k válce mezi mocnostmi a do roku 1914 byl již celý kontinent s výjimkou Libérie a Etiopie rozdělen mezi 7 evropských států. Obrázek 3.2 ukazuje, jak vypadala mapa Afriky v roce 1914. Nejvíce území získala Francie (34,2%) a Velká Británie (30,9%).

Obrázek 3.2: Afrika v době kolonialismu



Zdroj: *Exploring Africa*, 2012

Podle Votrubce (1973) se evropské mocnosti v Africe snažily, aby jejich kolonie přinášely co největší užitek a spotřebovaly co nejméně prostředků a aby byly co nejvíce samozásobitelské. Tam, kde byly vhodné podmínky pro osídlení, zakládali Evropané velké farmy. Na místní obyvatelstvo byla uvalena *daň z hlavy*, a aby ji mohli zaplatit, museli Afričané pracovat v dolech nebo na plantážích. Existovaly zde také nucené práce, zejména při stavbě a údržbě komunikací. Přestože se politiky jednotlivých mocností v Africe lišily, Iliffe (2001, s. 245) uvádí, že „většina evropských vlád ponechávala hospodářský rozvoj na soukromém podnikání a sama přispívala jen budováním infrastruktury a právního systému a chutí vybírat daně, jimiž poddané tlačila k tržní ekonomice“. Každá kolonie se v konečném důsledku integrovala do světového hospodářství jako specializovaný producent komodit, pro jejíž výrobu měla určitě přírodou dané výhodné podmínky. Ze SSA se nejvíce do mezinárodního obchodu zapojovaly země na západoafrickém pobřeží. Exportovaly se odtud zejména tropické plodiny, které zaznamenávaly velký rozkvět (Iliffe, 2001). Produkce, která se dosud

omezovala na pobřeží, se díky výstavbě železnic dostávala dále do vnitrozemí. Výstavba železnic stejně jako jinde ve světě sehrála klíčovou roli v hospodářském rozvoji, kdy došlo ke snížení dopravních nákladů až o 90-95%, restrukturovaly se obchodní systémy, uvolnila se pracovní síla a došlo ke zvýšení odbytu vnitrozemské tržní produkce. Evropské obchodní firmy zaváděly v SSA hospodářský model *économie de traite* (anglický ekvivalent – *trading economy*), což znamenalo směnu dovážených průmyslových výrobků za místní vypěstované komodity. Evropané postupně přetvářeli koloniální ekonomiky k vlastnímu prospěchu. Osídlenými oblastmi vedly železnice, později i silnice, banky poskytovaly úvěry a postupně došlo k monopolizaci exportní zemědělské produkce a k posunu z malovýměrového obilnářství k plantážní velkovýrobě (Ilfie, 2001). Tento trend byl ještě posílen mechanizací zemědělské výroby, která byla uplatňována v SSA po roce 1945.

Jak již bylo zmíněno výše, každá koloniální mocnost vedla svou vlastní politiku. Tyto různé způsoby vládnutí měly značný vliv na pozdější vývoj národně osvobozeneckých hnutí a svým způsobem formují i dnes postoj afrických zemí v závislosti na tom, pod jakou koloniální vládou dříve byly. Například francouzská politika, označovaná jako neopatrimonialismus, se vyznačuje silnými politickými a ekonomickými vazbami bývalé kolonie na někdejší koloniální metropoli (Záhořík, 2010). Britové ve svých koloniích a protektorátech uplatňovali zásadu takzvané *nepřímé vlády* (indirect rule). Hrbek (1966) uvádí, že nepřímá vláda byla založena na těchto principech: koloniální vláda uznávala tradiční společenské struktury, tradiční politické organizace a zavazovala se nevměšovat se do vnitřních záležitostí africké společnosti. Byla ustavena koloniální administrativa, již podléhali místní panovníci a náčelníci jako nižší stupně správní hierarchie. V tomto byl britský systém současně pružný a konzervativní. Pružný v tom, že počítal s odlišnými podmínkami v jednotlivých koloniích a konzervativní v tom, že se snažil zachovat tradiční africké instituce bez ohledu na to, zda byly společenským vývojem překonány. Francouzi na rozdíl od Britů vládli přímo. Africké země byly podřízeny kontrole pařížského ministerstva pro kolonie a pro všechna území platilo stejné zákonodárství a stejné metody bez ohledu na místní rozdíly a problémy. V německých koloniích panoval svérázný režim, charakterizovaný tuhým pořádkem a často tvrdým postupem vůči domorodcům. Portugalský koloniální systém je charakteristický vysokou mírou centralizace s cílem úplné integrace kolonií s metropolí. Lacina et al. (1987) nazývají tento systém jako portugalský středověk,

jehož symboly byly nucené práce a tělesné tresty. Podobnou vysoce centralizovanou politiku uplatňovalo ve svých koloniích také Španělsko. Oficiální belgickou koloniální doktrínou se stal *paternalismus*, který pokládal Afričany za příslušníky méněcenné rasy, s nimiž je třeba jednat víceméně jako s dětmi. Belgický koloniální režim byl proto charakteristický rasistickým přístupem k Afričanům, kteří neměli žádná politická práva (Lacina et al., 1987).

V průběhu koloniální nadvlády se africké země, zejména ty v SSA, změnily v surovinový a agrární přívěsek své evropské metropole. Jak již bylo zmíněno výše, každá kolonie se specializovala na produkci a export té komodity, v níž měla určité přírodou dané výhodné podmínky. Tím docházelo k deformaci ekonomik, protože nebylo v zájmu kolonizátorů usilovat o rozvoj průmyslu, který je důležitý pro další ekonomický rozvoj. Navíc byly kolonie závislé na pohybu cen surovin, které se při hospodářském poklesu v evropských zemích snižovaly (Lacina et al., 1987).

Dekolonizace

Po druhé světové válce začíná v afrických koloniích sílit národně osvobozenécké hnutí a do popředí vstupují afričtí nacionalisté, ovlivnění spíše levicovými myšlenkami a protikoloniálním bojem (Záhořík, 2010). Iliffe (2001) uvádí, že koloniální mocnosti si uvědomovaly, že potlačovat nacionalismus a modernizovat kolonialismus bude v důsledku populačního růstu čím dál nákladnější. Navíc hospodářské zotavení Evropy na počátku 50. let zpochybňovalo prospěšnost dalšího držení kolonií. Do popředí se dostávají služby, věda a výzkum a Afrika, jejíž obyvatelstvo bylo chudé a z velké části negramotné se postupně stala pro kolonizátory zcela nezajímavou. Z těchto důvodů se africký kontinent začal dekolonizovat.

Výrazem vzrůstající solidarity koloniálních zemí se stala konference v indonéském Bandungu, která se konala 18. dubna 1955 a zúčastnili se jí představitelé 26 zemí Asie a Afriky. Konference odsoudila kolonialismus ve všech jeho formách a vybídla všechny koloniální mocnosti, aby dali koloniím nezávislost. Prvním státem SSA, který se vymanil z područí kolonialismu, bylo Zlaté pobřeží, jež se po vyhlášení nezávislosti v roce 1957 začalo nazývat Ghana (Hrbek et al., 1966). Příklad Ghany povzbudil i další africké země a v roce 1960, který bývá nazýván též *rokem Afriky*, získalo nezávislost celkem 17 afrických států (Kamerun, Togo, Mali, Senegal,

Madagaskar, Dahome, Niger, Horní Volta, Pobřeží slonoviny, Čad, Kongo, Gabun, Mauretánie, Středoafriická republika, britské a italské Somálsko a Nigérie). Další země SSA vyhlásily samostatnost bezprostředně poté.

Jak uvádí Iliffe (2001), nově vzniklé země si prostřednictvím rozvojových plánů a byrokratické kontroly jako v průmyslovém světě kladly za cíl napodobit nejmodernější státy. Tomu přispěl i hospodářský růst v 50. letech, kdy vysoké ceny produktů umožnily koloniálním vládám uvádět tyto rozvojové plány k životu. V počátečním období nezávislosti se většina zemí SSA, ve srovnání s Indií, těšila poměrně vysokému ekonomickému růstu. V období 1965-1980 rostl HDP na obyvatele (ve stálých cenách) v SSA průměrně o 1,5 % ročně oproti 1,3% růstu v Indii. Ovšem v 80. letech Indie předhání SSA, kdy tempo jejího ekonomického růstu stoupl na 3,1 %, zatímco v SSA HDP na obyvatele začal klesat v průměru o 1 % ročně.

„Dekolonizace a vznik nových nezávislých států v Africe začal ukazovat obrovský potenciál, který se zde začal odkrývat. Na mezinárodně-politické úrovni představovala Afrika značné množství strategických hlasů např. při hlasování na půdě OSN, z ekonomického hlediska pak možnost vývozu zbraní a dalších technologií a perspektivní těžiště nerostných surovin“ (Záhořík, 2010, s. 16).

3.4 Problémy subsaharské Afriky

Z celkového počtu 49 zemí, které OSN označuje jako *least developed* (nejméně rozvinuté) se jich 33 nachází právě v SSA. V těchto nejméně rozvinutých zemích bydlí dvě třetiny celkové populace SSA.

Jak již bylo zmíněno výše v kapitole o obyvatelstvu, vysoký populační růst představuje velký problém současné SSA, který působí jako brzdicí faktor ekonomického rozvoje.

Dalším problémem, se kterým se potýkají rozvojové země a tedy většina zemí v SSA, jsou ozbrojené konflikty. Collier (2008) uvádí, že 73 % obyvatel rozvojových zemí v poslední době zažilo občanskou válku nebo stále zažívají. Podle Schreiberera (1997) z institutu pro výzkum válek na univerzitě v Hamburku, SSA zažila mezi lety 1945-1997 celkem 52 válek, z nichž pouze 4 před rokem 1960. Průměrně 20 % konfliktů se vede za účelem odtržení území nebo k získání větší autonomie a 40 %

konfliktů má protirežimní povahu s cílem svrhnout stávající vládu. Vysoký podíl také představuje mix obou těchto příčin. Collier (2008) dále uvádí, že občanská válka snižuje ekonomický růst o 2,3 % ročně, což znamená, že typická občanská válka trvající 7 let zanechá zemi o zhruba 15 % chudší, než jak by tomu bylo bez války.

Vzdělanost a nízká úroveň gramotnosti představuje další problém, se kterým se potýká SSA. Počet dětí, které začnou chodit do školy, je podle USAID (2011) v SSA nejnižší na světě. Omezené finanční prostředky, nedostatek kvalifikovaných učitelů, učeben a výukových materiálů má také velmi nepříznivý vliv na vzdělávací prostředí SSA. USAID (2011) dále uvádí, že z celkového počtu 33 miliónů afrických dětí, které nezačnou chodit do školy, je většina dívek, což potvrzuje, že stále ještě v Africe existuje diskriminace žen a dívek v oblasti vzdělávání.

Dalším problémem sužujícím země na jih od Sahary jsou infekční choroby, a to zejména HIV/AIDS. Nejvíce postižené regiony jsou již dlouhodobě východní a jižní Afrika. Z celkového počtu osob žijících s HIV na celém světě je 34 % z těchto regionů (UNAIDS, 2012). HIV/AIDS má velmi negativní dopady na ekonomiky těchto států. Mezi další nemoci patří malárie, cholera, průjmová onemocnění, ebola a hepatitida.

Problémů, které brzdí ekonomický rozvoj regionu SSA, je celá řada. Jako další lze uvést hlad a podvýživu, nedostatek pitné vody a špatné hygienické podmínky.

4. Vliv mezinárodního obchodu na životní úroveň obyvatelstva subsaharské Afriky

V této kapitole bude nejprve pomocí hlavních makroekonomických ukazatelů analyzován současný ekonomický výkon zemí SSA. Ve druhé části kapitoly bude provedena analýza vlivu mezinárodního obchodu na životní úroveň

4.1 Ekonomický výkon subsaharské Afriky

Region SSA patří, jak již bylo několikrát v této práci zmíněno, k nejhudším regionům světa. Navzdory tomu většina ekonomik SSA zaznamenala v posledních letech vysoká tempa růstu. Borgström (2008) uvádí, že díky nízké účasti zemí SSA na světových finančních trzích, region nebyl ve větší míře postihnut všeobecným hospodářským poklesem a světovou finanční krizí, která začala v USA v polovině roku 2007 a rozšířila se do celého světa. V porovnání s ostatními regiony je SSA méně ovlivňována vývojem americké ekonomiky. EU, Čína a Indie jsou největšími obchodními partnery zemí na jih od Sahary, proto je třeba zmínit, že rozšíření finanční krize do EU a Asie mělo na některé země regionu negativní vliv. Jako příklad lze uvést Angolu, jejíž obchod je z 95,8 % orientován na export ropy. Angolská ekonomika podle údajů World Bank (2012) zaznamenala v roce 2008 roční růst HDP 13,8 % a v krizovém roce 2009 už rostla jen o 2,4 %.

SSA je obrovská, velice různorodá oblast a z praktického hlediska by bylo velice obtížné ji analyzovat jako jeden celek. Je to region, jenž je velice bohatý na suroviny, které jsou ovšem velmi nerovnoměrně rozděleny a tak jsou zde na jedné straně státy bohaté na přírodní zdroje a na straně druhé státy, na jejichž území se přírodní zdroje nevyskytují. Dalším rysem důležitým pro rozvoj ekonomik je geografická poloha. Koloniální historie zanechala Afriku s neobvyklým politickým rozdělením. Je zde mnoho vnitrozemských států, pro něž je těžší zapojit se do mezinárodního obchodu, a často potřebují pomoc sousedních zemí. Na základě těchto rozdílů lze vytvořit čtyři kategorie zemí: vnitrozemské státy bohaté na suroviny, pobřežní státy bohaté na suroviny, vnitrozemské státy chudé na suroviny a pobřežní státy chudé na suroviny (Collier, 2006). Vnitrozemské státy bohaté na suroviny (Zambie, Botswana a Svazijsko) a pobřežní státy se surovinovým bohatstvím mohou být sloučeny do jedné skupiny.

Většina komodit, které tyto vnitrozemské ekonomiky produkují, jsou dostatečně cenné a zisky z jejich prodeje pokryjí náklady na dopravu (Collier, 2006). Pro potřeby analýzy ekonomického výkonu zemí SSA budou tedy jednotlivé ekonomiky rozděleny podle výše zmíněných kritérií do tří skupin. Stejně rozdělení používá i Světová banka ve své publikaci *The Growth Report* (The World Bank, 2008).

Státy bohaté na suroviny (BS)

Mauritánie, Guinea, Sierra Leone, Libérie, Nigérie, Kamerun, Rovníková Guinea, Gabon, Republika Kongo, Angola, Jižní Súdán, Súdán, Namibie, Zambie, Botswana, Svazijsko.

Pobřežní státy chudé na suroviny (PCHS)

Kapverdy, Senegal, Gambie, Guinea-Bissau, Côte d'Ivoire, Ghana, Togo, Benin, Svatý Tomáš a Princův ostrov, Jihoafrická republika, Mozambik, Madagaskar, Mauricius, Komory, Seychely, Tanzanie, Keňa, Somálsko, Džibutsko, Eritrea.

Vnitrozemské státy chudé na suroviny (VCHS)

Mali, Burkina Faso, Niger, Čad, Etiopie, Středoafriická republika, Demokratická republika Kongo, Rwanda, Uganda, Malawi, Zimbabwe, Lesotho, Burundi.

Tabulka 4.1 informuje o průměrné ekonomické úrovni všech tří skupin prostřednictvím ukazatele HDP na jednoho obyvatele. Data jsou uvedena pro roky 2007-2010 a vyjádřena ve stálých cenách roku 2005 v amerických dolarech.

Tabulka 4.1: HDP na obyvatele v letech 2007-2010 (2005, USD)

	2007	2008	2009	2010
BS	2862	3015	2994	3015
PCHS	1789	1814	1823	1911
VCHS	354	363	369	380

Zdroj: UNCTAD 2012, vlastní zpracování

Naměřené hodnoty jsou velice odlišné mezi jednotlivými skupinami. Nejvyšších hodnot dosahuje ukazatel v zemích agregovaných do skupiny BS a nejnižších v zemích VCHS. Průměrný HDP na obyvatele ve VCHS představuje pouze 13 % toho v BS. Zde je nutno zmínit, že se v mnoha případech jedná o sousední státy. V Nigérii, jež je velice

bohatá na naleziště ropy, byl v roce 2010 HDP na obyvatele 772 USD, zatímco v sousedním vnitrozemském Nigeru to bylo pouze 277 \$. V rámci zemí BS byla zjištěna nejvyšší ekonomická úroveň v Rovnickové Guinei (15 963 \$), v zemích PCHS mají nejvyšší HDP na obyvatele Seychely 14 013\$ a mezi ekonomikami VCHS to je Lesotho (754 \$).

Tabulka 4.2 uvádí, jak se vyvíjel růst reálného HDP ekonomik jednotlivých skupin v letech 2007-2010.

Tabulka 4.2: Růst HDP v letech 2007-2010 (%)

	2007	2008	2009	2010
BS	7,02	5,39	1,86	4,33
PCHS	4,92	3,88	3,07	4,29
VCHS	5,14	5,93	4,12	5,98

Zdroj: UNCTAD 2012, vlastní zpracování

Rok 2009 znamenal velký pokles světového hospodářství, kdy v rámci světové ekonomiky byl negativní růst ve výši -2,33 %. Tuto hodnotu převyšují ekonomiky zemí všech tří skupin, což potvrzuje fakt, že SSA nebyla ve větší míře postihnuta celosvětovým hospodářským poklesem a finanční krizí. Růst v zemích chudých na suroviny se vyvíjel v roce 2009, kdy finanční krize udeřila celosvětově, poměrně rovnoměrně bez větších poklesů oproti předchozímu roku a v roce 2010 už se obě skupiny zemí (PCHS, VCHS) dostaly v tempu ekonomického růstu na předkrizovou úroveň. Jiný vývoj lze sledovat ve skupině zemí BS, kdy kvůli recesi došlo k poklesu cen surovin na světových trzích. Tyto země zaznamenaly v krizovém roce 2009 pokles tempa růstu HDP v průměru až o 3,5 procentních bodů oproti roku 2008. Důvodem je větší závislost těchto ekonomik na vývoji v jiných regionech, zejména v Evropě a Asii.

Významným růstovým faktorem je příliv přímých zahraničních investic (PZI), které s sebou přinášejí tvorbu pracovních míst, technologické a manažerské know-how, přispívají také ke zvyšování exportní výkonnosti a tím ke zlepšení vnější rovnováhy a neposlední řadě PZI stimulují domácí investice. V Tabulce 4.3 jsou v miliónech dolarů uvedeny absolutní částky průměrného přílivu PZI za jednotlivé skupiny zemí SSA.

Tabulka 4.3: Průměrný příliv PZI v letech 2007-2010 (milióny \$)

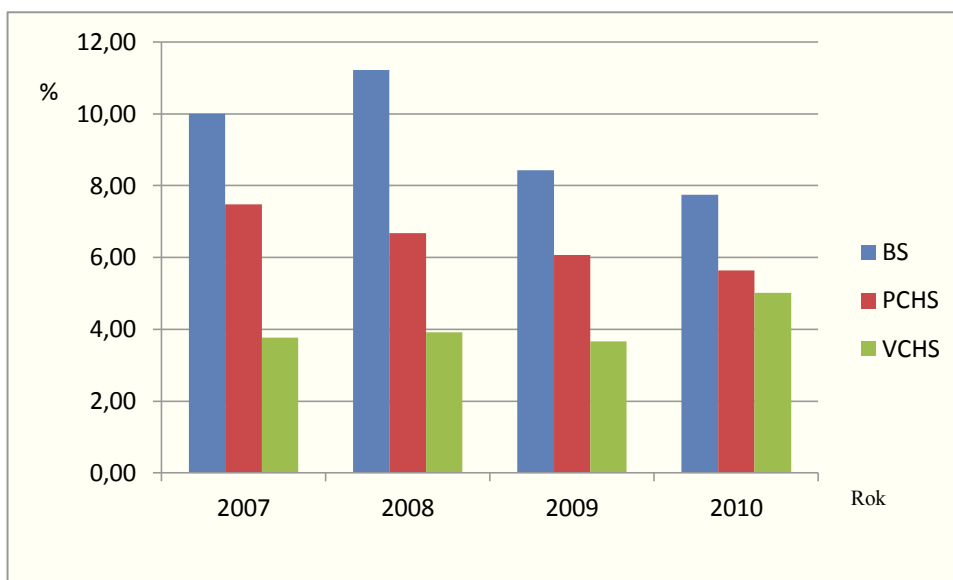
	2007	2008	2009	2010
BS	1715	2204	1954	1658
PCHS	569	744	576	427
VCCHS	284	310	274	486

Zdroj: UNCTAD 2012, vlastní zpracování

Z Tabulky 4.3 je patrné, že největším příjemcem PZI jsou státy BS, zejména ty s ropným bohatstvím. Největšími příjemci PZI v rámci celé SSA byly v roce 2010 Angola (9 942 mil. USD) a Nigérie (6 099 mil. USD). Významným investorem v SSA se kromě evropských a amerických společností stává v posledních letech také Čína. Záhořík (2010) uvádí, že na rozdíl od evropských zemí, Světové banky a Mezinárodního měnového fondu, Čína neschází svou pomoc, půjčky a investice do Afriky s požadavky na demokratizační či liberalizační tendence v dané zemi. Čínské investice plynou zejména do těžebního průmyslu, výroby a rozvoje infrastruktury.

Pro odstranění vlivu rozdílů ve velikosti ekonomik se často uvádí procentní podíl PZI na HDP. Graf 4.1 ukazuje, jak se tento ukazatel vyvíjel v rámci sledovaných skupin v letech 2007-2010.

Graf 4.1: Příliv přímých zahraničních investic jako % HDP



Zdroj: UNCTAD 2012, vlastní zpracování

Nejvíce se tedy na tvorbě HDP podílejí přímé zahraniční investice ve skupině zemí BS (v roce 2008 v průměru až 11,23 %) a nejmenší podíl PZI na HDP lze vysledovat v zemích VCCHS.

Je zřejmé, že ekonomický výkon nezáleží pouze na tom, zda má daná ekonomika přístup k surovinám či nikoliv, ovšem z výše uvedených tabulek a grafu lze vysledovat velice odlišný vývoj jednotlivých skupin zemí SSA. Dalšími faktory, které ovlivňují výkon ekonomik, jsou bezesporu politické a institucionální podmínky. O zaostalosti ekonomik, jež nedisponují surovinovým bohatstvím a nemají přímý přístup k moři, svědčí i to, že všechny tyto země jsou podle kritérií OSN zařazeny do kategorie zemí *nejméně rozvinuté*. Pro zařazení do této skupiny používá OSN tři kritéria (UN-OHRLLS, 2011):

- nízký národní důchod na obyvatele (pod 750 USD),
- *Human Assets Index* (výživa, zdraví, vzdělání, gramotnost),
- *Economic Vulnerability Index* (více složek, např. nestálost zemědělské produkce).

4.2 Korelační analýza zahraničního obchodu a životní úrovně SSA

Pro zjištění síly vzájemného vztahu mezi zahraničním obchodem zemí v SSA a životní úrovní byla vybraná korelační analýza. Jedná se o jednu ze základních statistických metod, která slouží ke zkoumání vztahu mezi dvěma proměnnými. Výsledkem korelační analýzy je korelační koeficient, což je číslo, které nabývá hodnoty od -1 do +1. Hodnota korelačního koeficientu určuje míru závislosti mezi sledovanými znaky. Pokud je výsledný koeficient +1 znamená to, že oba znaky jsou v ideálním pozitivním lineárním vztahu a naopak hodnota -1 vyjadřuje ideální negativní lineární vztah (Friedrich, 2006). Níže uvedená tabulka uvádí slovní interpretaci korelačního koeficientu. Pro zápornou korelaci platí absolutní hodnoty.

Tabulka 4.3: Korelační koeficient a jeho slovní vyjádření

Korelační koeficient	Slovní vyjádření
0	Nezávislé proměnné
0,0 – 0,2	Velmi slabá závislost
0,2 – 0,4	Slabá závislost
0,4 – 0,7	Střední závislost
0,7 – 0,9	Vysoká závislost
0,9 – 1,0	Velmi vysoká závislost
1	Absolutní závislost

Zdroj: Friedrich, 2006

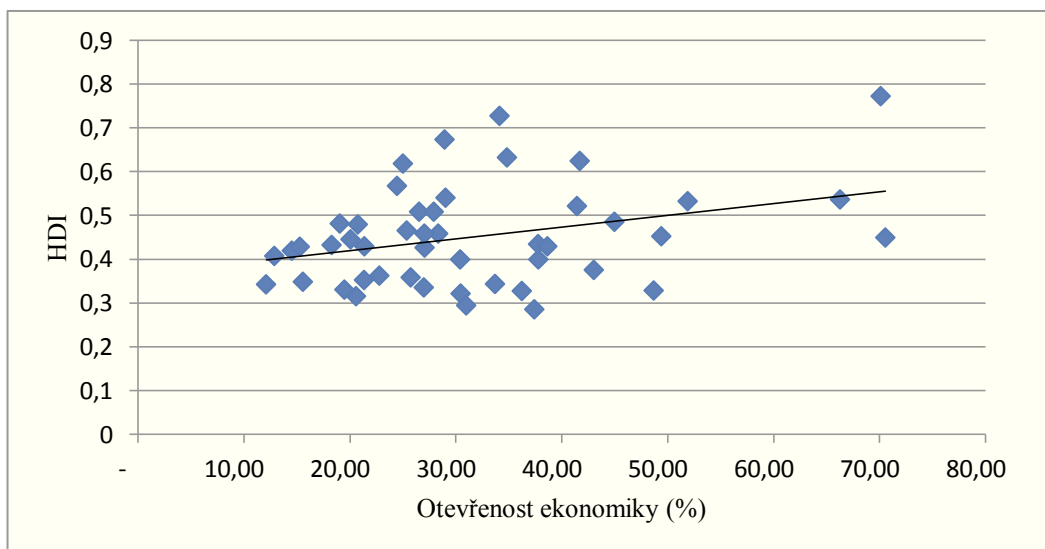
Jako jeden z ukazatelů zahraničního obchodu byla vybrána míra otevřenosti ekonomik, kterou lze vyjádřit v procentech jako podíl zahraničního obchodu (aritmetický průměr exportu a importu) k nominálnímu HDP. Dalším ukazatelem je *Trade Freedom*, který je jedním ze subindexů Indexu ekonomické svobody (*Index of Economic Freedom*), a je publikován každoročně institucí *The Heritage Foundation*. *Trade Freedom* byl vybrán, protože bere v úvahu celní, tarifní a netarifní překážky, které ovlivňují dovoz a vývoz zboží a služeb. Jedná se tedy o ukazatel míry regulace v zahraničním obchodě. Jako nejspolehlivější ukazatel životní úrovně obyvatelstva se jeví *Human Development Index* (HDI), který je publikován každoročně pod záštitou OSN v *Human Development Report*. HDI je složený ukazatel, jež zohledňuje 3 faktory lidského rozvoje:

- příjmové hledisko uvedeno v HDP na obyvatele v paritě kupní síly,
- hledisko zdraví a zdravotní péče uvedeno jako naděje dožití při narození,
- hledisko vzdělání, které je měřeno pomocí dvou složek a to předpokládaným počtem let školní docházky (u dětí) a průměrným počtem let školní docházky (u dospělých).

Dalším ukazatelem použitým v této analýze je HDP na obyvatele v paritě kupní síly. Tento ukazatel sice zohledňuje pouze úroveň ekonomickou, která ovšem s životní úrovní velmi úzce souvisí. Všechna data byla vybrána pro rok 2010.

Jako první je sledován vztah mezi mírou otevřenosti ekonomik SSA a příslušným ukazatelem HDI. Graf 4.2 zobrazuje výsledky korelační analýzy pro tyto dva ukazatele.

Graf 4.2: Závislost mezi mírou otevřenosti ekonomiky a HDI

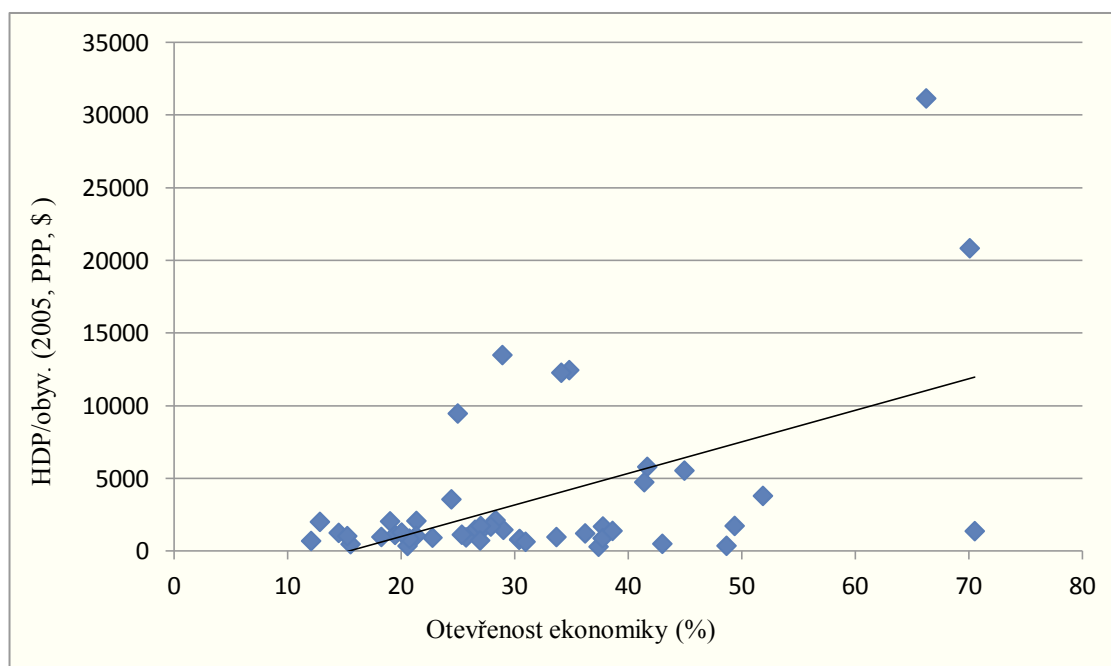


Zdroj: UNCTAD 2012, UNDP 2012, vlastní zpracování

Korelační koeficient nabył hodnoty 0,3304. Tato hodnota poukazuje na slabou až střední závislost. Znamená to, že s rostoucím zapojením ekonomik SSA do mezinárodního obchodu, stoupá, ovšem v menší míře, i životní úroveň měřená ukazatelem HDI. Tento trend není ale pravidlem. Výjimku tvoří například Kapverdy, jejichž hodnota HDI (0,568) je vysoko nad průměrem SSA, který činí 0,463. Zároveň se kapverdská ekonomika jeví jako poměrně uzavřená, protože míra otevřenosti činí 25 %. Z hlediska otevřenosti je na tom stejně ekonomika Jihoafrické republiky, která však zároveň dosahuje vyšší hodnoty HDI než Kapverdy. Tato skutečnost by se dala vysvětlit velikostí vnitřního trhu obou ekonomik. Jihoafrická republika, velký stát s počtem obyvatel okolo 49 miliónů, má větší domácí odbytíště, než malý ostrovní stát Kapverdy s počtem obyvatel okolo 500 tisíc. Na druhé straně, zjištěnou závislost mezi zapojením země do mezinárodního obchodu a životní úrovní potvrzuje seychelská ekonomika, jejíž HDI dosahuje 0,773, což je v rámci SSA Afriky nejvyšší hodnota. Zároveň jsou Seychely mezinárodnímu obchodu velice otevřené (70 %).

Předmětem další korelační analýzy je vztah mezi mírou otevřenosti ekonomiky a ukazatelem HDP na obyvatele vyjádřeným ve stálých cenách a paritě kupní síly. Výsledný korelační koeficient dosahuje hodnoty 0,516, což informuje o střední závislosti mezi mírou otevřenosti ekonomiky a HDP na obyvatele.

Graf 4.3: Závislost mezi mírou otevřenosti ekonomiky a HDP/obyv. (všechny země SSA)



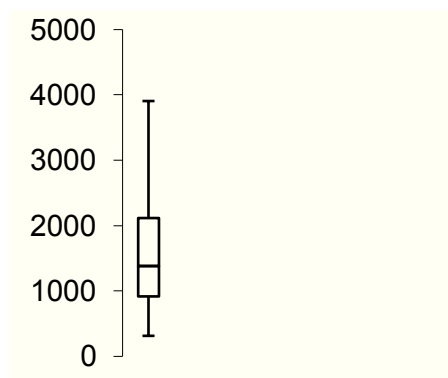
Zdroj: UNCTAD 2012, World Bank 2012, vlastní zpracování

V SSA se vyskytují země s velmi odlišnými hodnotami HDP na obyvatele. Jak je patrné z výše uvedeného grafu, většina zemí dosahuje příjmu na jednoho obyvatele do 5 000 \$, ovšem jsou zde i státy, jejichž HDP na obyvatele je mnohem vyšší. Z toho důvodu se jeví výše uvedený výsledek korelační analýzy jako zkreslený a bylo provedeno šetření pro odhalení odlehlých hodnot v tomto statistickém souboru.

Pro detekci odlehlých hodnot byl použit nástroj pro tvorbu krabicového grafu *box-plot* v MS Excel.

Graf 4.4: Krabicový graf

HDP/obyv.	
Minimum	311
Q ₁	914,5
Medián	1384
Q ₃	2111
Maximum	31156
IQR	1196,5
Horní odlehlé	9
Dolní odlehlé	0

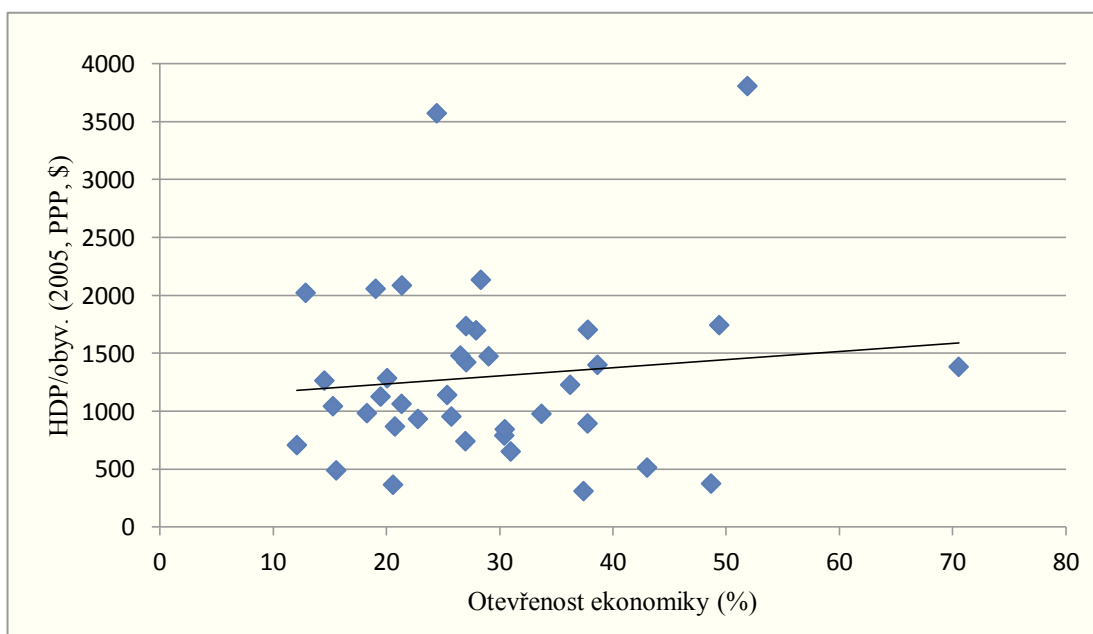


Zdroj: vlastní zpracování

Konce vousů krabicového grafu jsou zastřiženy na hodnotu 1,5 násobku kvartilového rozpětí (IQR) pod třetí a první kvartil a hodnoty mimo toto rozpětí jsou považovány za odlehlé. Horní hranice ($1,5 \text{ násobek IQR} + Q_3$) je tedy 3 905,75 \$. Nad touto hranicí se vyskytuje celkem 9 zemí SSA: Angola, Botswana, Gabon, Mauricius, Namibie, Rovnicková Guinea, Seychely, Svazijsko a Jihoafrická republika.

Korelační analýza byla tedy provedena ještě jednou s tím, že výše zmíněné země s odlehlými hodnotami HDP na obyvatele byly ze statistického souboru vyňaty.

Graf 4.5: Závislost mezi mírou otevřenosti ekonomiky a HDP/obyv. (bez odlehlých hodnot)



Zdroj: UNCTAD 2012, World Bank 2012, vlastní zpracování

Hodnota koeficientu korelace je v tomto případě 0,114, což představuje velmi slabou závislost. Při porovnání s výsledným koeficientem pro všechny země SSA to jen potvrzuje, že výsledky byly opravdu zkresleny odlehlými hodnotami.

Z Grafu 4.5 je dále patrné, že většina zemí SSA je spíše zahraničnímu obchodu uzavřená, kdy největší podíl zaujímají země s mírou otevřenosti do 35 %. Současně tyto ekonomiky vykazují velice nízké hodnoty HDP na obyvatele, a to většinou do 2 000 \$. Dále si lze všimnout, že ze shluku zemí výrazně vyčnívají 3 ekonomiky. Jedná se o Lesotho, Republiku Kongo a Kapverdy. Hodnoty sledovaných ukazatelů pro tyto země potvrzují výsledky korelační analýzy, která odhalila, že existuje velmi slabý vztah mezi otevřeností ekonomiky a ekonomickou úrovní. Republika Kongo a Kapverdy vykazují podobné hodnoty HDP na obyvatele (3 808 \$ a 3 573 \$), ovšem jejich podíl mezinárodního obchodu na HDP je velmi odlišný (51 % a 24 %). Otevřenost lesothské ekonomiky je 70 %, a zároveň je zde velmi nízké HDP na obyvatele.

Nyní bude vztah mezinárodního obchodu a životní úrovně analyzován z pohledu regulace v zahraničním obchodě. Koeficient korelace pro ukazatele *Trade Freedom* a HDI vyšel 0,095, což opět znamená velmi slabou závislost. Z toho vyplývá, že obchodní politika států SSA příliš neovlivňuje životní úroveň obyvatelstva. Jsou zde země jako Mauritius a Namibie, jejichž vlády podle indexu *Trade Freedom* (hodnoty 85,6 a 87,8) bariéry zahraničnímu obchodu příliš nekladou a zároveň dosahují, v rámci SSA, poměrně vysokých hodnot HDI (0,728 a 0,625), což by poukazovalo na existenci přímé závislosti mezi indexem *Trade Freedom* a HDI. Ovšem na druhé straně jsou například Seychely, které jsou z hlediska mezinárodního obchodu poměrně nesvobodné (33,4) a zároveň index lidského rozvoje zde dosahuje nejvyšších hodnot v rámci celé SSA (0,773).

Graf 4.6: Závislost mezi *Trade Freedom* a HDI



Zdroj: *The Heritage Foundation 2012, UNDP 2012, vlastní zpracování*

Analýza vztahu mezi indexem *Trade Freedom* a HDP na obyvatele bude nejprve provedena pro všechny státy SSA a potom budou ze vzorku odebrány ty země, jejichž hodnoty HDP na obyvatele byly označeny za odlehlé.

Graf 4.8: Závislost mezi *Trade Freedom* a HDP/obyv. (všechny země SSA)

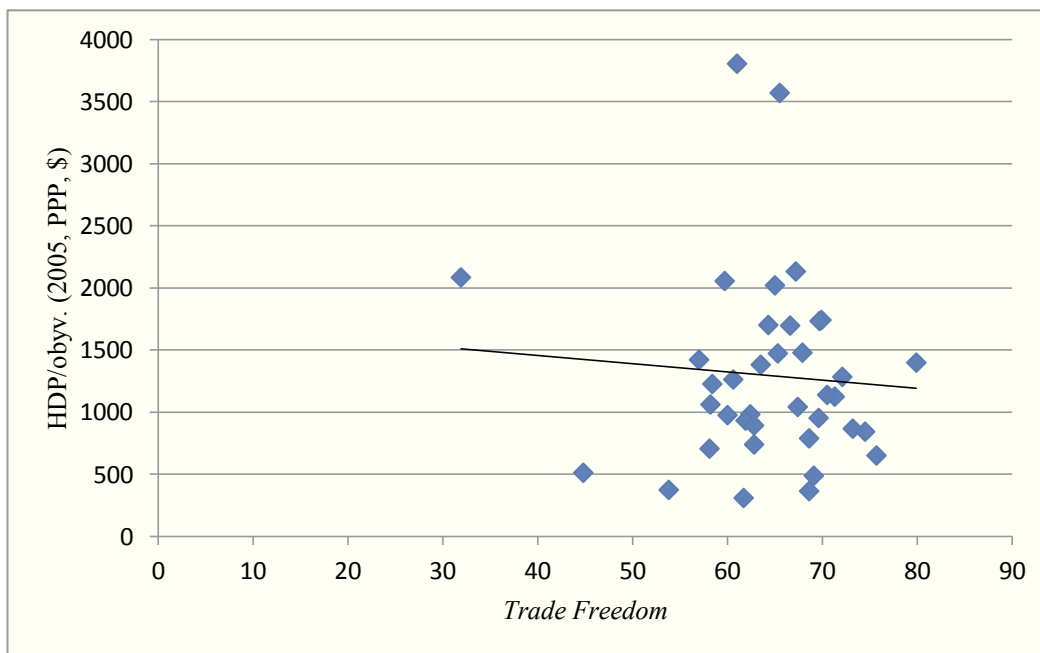


Zdroj: *The Heritage Foundation 2012, World Bank 2012, vlastní zpracování*

Koeficient korelace je v tomto případě záporný -0,105. To znamená velmi slabá nepřímá závislost. Tento výsledek tedy poukazuje na to, že s rostoucí svobodou v zahraničním obchodě lehce klesá ekonomická úroveň a naopak s rostoucím HDP na obyvatele lehce klesá svoboda v zahraničním obchodě. Ovšem zjištěná míra vzájemné závislosti je natolik malá, že to není zdaleka pravidlem.

Graf 4.9 zobrazuje stejnou situaci s tím, že byly odebrány odlehlé hodnoty.

Graf 4.9: Závislost mezi *Trade Freedom* a HDP/obyv. (bez odlehlých hodnot)



Zdroj: *The Heritage Foundation 2012, World Bank 2012, vlastní zpracování*

Zjištěná míra závislosti je velice podobná jako v předešlém případě, tedy $-0,074$. Znamená to, že v tomto případě odlehlé hodnoty výsledný koeficient příliš nezakreslovaly. Země jako Burundi a Republika Kongo dosahují velice podobných hodnot *Trade Freedom* indexu (68,6 a 61), ovšem zatímco Burundi patří k nejhudším státům SSA a celého světa vůbec, Republika Kongo se z hlediska ekonomické úrovně v rámci SSA řadí na přední příčky. To by se dalo vysvětlit rozdílnou geografickou polohou a výskytem nerostného bohatství na území těchto dvou států. Republika Kongo je pobřežním státem a se zásobami ropy má podstatně lepší podmínky pro rozvoj než vnitrozemské a na suroviny chudé Burundi.

Shrnutí výsledků korelační analýzy

- Korelační koeficient pro ukazatele míry otevřenosti ekonomiky a HDI vyšel $0,3304$, tedy slabá závislost. S rostoucí mírou otevřenosti ekonomik SSA roste i životní úroveň měřená ukazatelem HDI.
- Korelační koeficient pro ukazatele míry otevřenosti ekonomiky a HDP na obyvatele vyšel $0,516$ (střední závislost) pro všechny země SSA a $0,114$ (velmi slabá závislost) pro vzorek zemí bez odlehlých hodnot. S rostoucí mírou

otevřenosti ekonomik roste i ekonomická úroveň měřená ukazatelem HDP na obyvatele, ovšem v menší míře než v předešlém případě.

- Korelační koeficient pro ukazatele *Trade Freedom* a HDI vyšel 0,095, což je velmi slabá závislost.
- Korelační koeficient pro ukazatele *Trade Freedom* a HDP na obyvatele vyšel -0,105 pro všechny země SSA a -0,074 pro vzorek zemí bez odlehlých hodnot. V obou případech se jedná o velmi slabou závislost. Mezi mírou regulace v zahraničním obchodě a životní úrovni tedy existuje velmi slabá nepřímá závislost.

5. Závěr

Teorie mezinárodního obchodu se rozvíjely a rozvíjí dodnes, stále se přichází s novými poznatky a nápady, jak maximalizovat užitky plynoucí z mezinárodní směny zúčastněným zemím. V rámci světové ekonomiky jsou uplatňovány koncepce neoliberalismu, jenž zastává názor, že díky komparativní výhodě a volnému trhu se může zapojit do mezinárodního obchodu každá země včetně těch rozvojových, kterých je v SSA většina. Rozvojové země jsou však díky nedostatku technologií, přírodním podmínkám a různým institucionálním problémům odkázány na export primárních produktů s nízkou přidanou hodnotou, v nichž mají komparativní výhodu. Z těchto důvodů není teorie komparativních výhod klíčem k rozvoji zaostalých zemí. Hlavním cílem států SSA v oblasti mezinárodního obchodu by měla být diverzifikace exportu, aby došlo ke snížení závislosti na vývoji cen těch komodit, které daná ekonomika produkuje. Pro většinu zemí SSA je stále typické nedemokratické prostředí s malou otevřeností zahraničnímu obchodu, vysokou mírou korupce a negramotnosti. V dnešním světě založeném na vědomostech a konkurenceschopnosti jsou tyto výše zmíněné skutečnosti obrovskou překážkou. Otevřenost ekonomiky opřená o silné instituce má zásadní význam pro zvýšení přílivu přímých zahraničních investic do země, s jejichž pomocí lze snadněji hospodářství diverzifikovat.

Rozvoj zemí SSA je velmi úzce spjat se skutečností, zda má daná země přístup k nerostnému bohatství či nikoliv, což bylo ukázáno v první části poslední kapitoly. Ve všech uvedených makroekonomických ukazatelích lze sledovat velké rozdíly mezi zeměmi, které exportují suroviny a které ne. Jako důležitý faktor se ukázala i geografická poloha státu, kdy podstatně lépe jsou na tom pobřežní země oproti těm vnitrozemským.

Cílem této bakalářské práce bylo zjistit vliv mezinárodního obchodu na životní úroveň obyvatelstva. Největší míra závislosti byla zjištěna mezi otevřeností ekonomiky a HDI. S rostoucím zapojením země do mezinárodního obchodu lze tedy očekávat vyšší hodnoty indexu lidského rozvoje. Se stoupající otevřeností ekonomiky roste i HDP na obyvatele, ovšem už v menší míře než je tomu u HDI. Korelační analýza dále odhalila, že obchodní politika, ať už liberální či protekcionistická, nemá přílišný vliv na životní úroveň obyvatelstva SSA. Faktorů, jež ovlivňují ekonomický rozvoj a životní úroveň obyvatelstva, je mnoho a mezinárodní obchod je bezpochyby jedním z nich.

Do jaké míry bude mezinárodní obchod prospěšný, závisí na řadě dalších faktorů, jako například na politickém uspořádání země, míře korupce nebo nerovnoměrnosti v rozdělování příjmů. Jsou zde země, jež v posledních letech prošly řadou demokratizačních kroků jako například Botswana, ale i země, ve kterých vládne autoritativní režim s prvky diktatury jako například Etiopie. Neméně důležitým faktorem, který ovlivňuje mezinárodní obchod v SSA, jsou specifické vazby zemí na své bývalé koloniální metropole. Co se týče otázky nerovnoměrnosti v rozdělování příjmů, mnohdy statistiky vykazují vysoké hodnoty HDP na obyvatele, ovšem z těchto příjmů mají prospěch pouze určité vládnoucí vrstvy a zbytek obyvatelstva strádá. Příkladem takovéto ekonomiky může být Rovnická Guinea, jejíž HDP na obyvatele v paritě kupní síly dosahuje hodnoty srovnatelné s vyspělými státy jako například Finskem. Hodnoty HDI jsou ovšem pro obě země velice odlišné, a to Finsko 0,882 a Rovnická Guinea 0,537. Důležitým aspektem, který by také mohl přispět k silnější a konkurenceschopnější SSA je prohloubení integračních procesů, které zde probíhají v rámci společenství COMESA, ECOWAS, SADC nebo EAC.

Seznam použité literatury

- ADAMCOVÁ, Lenka, Tereza NĚMEČKOVÁ et al., 2009. *Rozvojová ekonomika*. Praha: Nakladatelství Oeconmica
- AFRIKAONLINE, 2001. *Transatlantický obchod s otroky* [online]. Afrikaonline [cit. 25. 3. 2012]. Dostupné z: <http://www.afrikaonline.cz/view.php?cisloclanku=2001081401>
- ALLAFRICA, 2012. *Countries* [online]. AllAfrica [cit. 22. 3. 2012]. Dostupné z: <http://allafrica.com/misc/sitemap/countries.html>
- BORGSTRÖM, Anna, 2008. Sub-Saharan Africa – Current Economic Performance. *Faculty of International Relations Working Papers*, č. 2, s. 1-19
- CIHELKOVÁ, Eva, Jan FRAIT, František VARADZIN, Miloš MACH, Antonín BRŮŽEK a Pavel ŽAMBERSKÝ, 2008. *Mezinárodní ekonomie II*. Praha: C.H. Beck,
- CIHELKOVÁ, Eva, Jana KŘÍŽKOVÁ, Hana KUNEŠOVÁ a David MARTINČÍK, 2001. *Světová ekonomika. Nové jevy a perspektivy*. Praha: C.H. Beck
- COLLIER, Paul, 2006. Africa: Geography and Growth. *Proceedings, Federal Reserve Bank of Kansas City*, s. 235-252
- COLLIER, Paul, 2008. *The bottom billion: why the poorest countries are failing and what can be done about it*. New York: Oxford University Press
- EXPLORING AFRICA, 2012. *Colonialism and Africa's Integration into the Global Economy* [online]. Exploring Africa [cit. 26. 3. 2012]. Dostupné z: <http://exploringafrica.matrix.msu.edu/students/curriculum/m9/activity4.php>
- FRIEDRICH, Václav, 2006. *Statistika pro ekonomy*. 2. vyd. Ostrava: VŠB-TU Ostrava
- HRBEK, Ivan et al., 1966. *Dějiny Afriky*. Praha: Nakladatelství Svoboda
- ILIFFE, John, 2001. *Afrika a Afričané, dějiny kontinentu*. Praha: Vyšehrad
- JUREČKA, Václav, Ivana JÁNOŠÍKOVÁ et al., 2009. *Makroekonomie, Základní kurs*. Ostrava: VŠB – Technická univerzita Ostrava
- KLIKOVÁ, Christiana, Igor KOTLÁN et al., 2006. *Hospodářská politika*. Ostrava: SOKRATES
- LACINA, Karel et al., 1987. *Nejnovější dějiny Afriky*. Praha: Nakladatelství Svoboda

NEUMANN, Pavel, Pavel ŽAMBERSKÝ a Martina JIRÁNKOVÁ, 2010. *Mezinárodní ekonomie*. Praha: Grada Publishing

OECD, 2011. *African economies: basic indicators* [online]. OECD [cit. 23. 3. 2012]. Dostupné z:

http://www.oecd.org/document/0,3746,en_2649_201185_46462759_1_1_1_1,00.html

RAY, Debraj, 1998. *Development Economics*. Princeton: Princeton University Press

SCHREIBER, Wolfgang, 1997. *Kriege und bewaffnete Konflikte in Afrika seit 1945* [online]. AKUF [cit. 28. 3. 2012]. Dostupné z: http://www.sozialwiss.uni-hamburg.de/publish/Ipw/Akuf/archiv_afrika.htm

SMITH, Adam, 2001. *Pojednání o podstatě a původu bohatství národů*. Praha: Liberální institut

SOUKUP, Alexandr, 2009. *Mezinárodní ekonomie*. Plzeň: Aleš Čeněk

THE ECONOMIST, 2011. *World population projections, Growing pains* [online]. The Economist online, 5. 5. 2011 [cit. 23. 3. 2012]. Dostupné z:

http://www.economist.com/blogs/dailychart/2011/05/world_population_projections

THE HERITAGE FOUNDATION, 2012. *Trade Freedom* [online]. The heritage Foundation [cit. 21. 4. 2012]. Dostupné z: <http://www.heritage.org/index/trade-freedom>

THE WORLD BANK, 2008. *The Growth Report, Strategies for Sustained Growth and Inclusive Development*. Washington DC: The World Bank

UNAIDS, 2012. *East and Southern Africa* [online]. UNAIDS [cit. 28. 3. 2012]. Dostupné z:

<http://www.unaids.org/en/regionscountries/regions/easternandsouthernafrika/>

UNCTAD, 2012. *UNCTADstat* [online databáze]. UNCTAD [cit. 16. 4. 2012]. Dostupné z: <http://unctadstat.unctad.org/ReportFolders/reportFolders.aspx>

UNDP, 2012. *International Human Development Indicators* [online databáze] United Nations Development Programme [cit. 19. 4. 2012]. Dostupné z: <http://hdr.undp.org/en/data/trends/>

UNFPA, 2010. *Country Profiles for Population and Reproductive Health, Policy Developments and Indicators 2009/2010* [online]. UNFPA [cit. 22. 3. 2012]. Dostupné z: <http://www.unfpa.org/public/countries>

UNITED NATIONS STATISTICS DIVISION, 2011. *Composition of macro geographical (continental) regions, geographical sub-regions, and selected economic*

and other groupings [online]. UNSD [cit. 22. 3. 2012]. Dostupné z: <http://unstats.un.org/unsd/methods/m49/m49regin.htm#ftna>

UN-OHRLLS, 2011. *The Criteria for the identification of the LDCs* [online]. UN-OHRLLS [cit. 19. 4. 2012]. Dostupné z: <http://www.un.org/special-rep/ohrlls/ldc/ldc%20criteria.htm>

USAID, 2011. *Africa Education Initiative* [online]. USAID, 30. 12. 2011 [cit. 28. 3. 2012]. Dostupné z: http://www.usaid.gov/locations/sub-saharan_africa/initiatives/aei.html

VOTRUBEC, Ctibor, 1973. *Afrika, zeměpisný přehled kontinentu a jeho oblastně ekonomické problémy*. Praha: Státní pedagogické nakladatelství

WORLD BANK, 2012. *Indicators* [online databáze]. The World Bank Group [cit. 16. 4. 2012]. Dostupné z: <http://data.worldbank.org/indicator>

ZÁHOŘÍK, Jan, 2010. *Subsaharská Afrika a světové mocnosti v éře globalizace*. Praha: Nakladatelství Lidové noviny

Seznam zkratek

BS	Státy bohaté na suroviny
COMESA	The Common Market for Eastern and Southern Africa
EAC	East African Community
ECOWAS	The Economic Community Of West African States
HDI	Human Development Index
HDP	Hrubý domácí produkt
HIV/AIDS Syndrome	Human Immunodeficiency Virus/ Acquired Immunodeficiency
IQR	Interquartile Range
OECD	Organisation for Economic Co-operation and Development
OSN	Organizace spojených národů
PCHS	Pobřežní státy chudé na suroviny
PZI	Přímé zahraniční investice
SADC	Souther African Development Community
SSA	Subsaharská Afrika
UNAIDS	The United Nations Programme on HIV/AIDS
UNCTAD	The United Nations Conference on Trade and Development
UN-OHRLLS	The United Nations Office of the High Representative for the Least Developed Countries, Landlocked Developing Countries and the Small Island Developing States
USAID	The United States Agency for International Development
VCHS	Vnitrozemské státy chudé na surovin

Prohlášení o využití výsledků bakalářské práce

Prohlašuji, že

- jsem byl seznámen s tím, že na mou bakalářskou práci se plně vztahuje zákon č. 121/2000 Sb. – autorský zákon, zejména § 35 – užití díla v rámci občanských a náboženských obřadů, v rámci školních představení a užití díla školního a § 60 – školní dílo;
- beru na vědomí, že Vysoká škola báňská – Technická univerzita Ostrava (dále jen VŠB-TUO) má právo nevýdělečně, ke své vnitřní potřebě, bakalářskou práci užít (§ 35 odst. 3);
- souhlasím s tím, že bakalářská práce bude v elektronické podobě archivována v Ústřední knihovně VŠB-TUO a jeden výtisk bude uložen u vedoucího bakalářské práce. Souhlasím s tím, že bibliografické údaje o bakalářské práci budou zveřejněny v informačním systému VŠB-TUO;
- bylo sjednáno, že s VŠB-TUO, v případě zájmu z její strany, uzavřu licenční smlouvu s oprávněním užít dílo v rozsahu § 12 odst. 4 autorského zákona;
- bylo sjednáno, že užít své dílo, bakalářskou práci, nebo poskytnout licenci k jejímu využití mohu jen se souhlasem VŠB-TUO, která je oprávněna v takovém případě ode mne požadovat přiměřený příspěvek na úhradu nákladů, které byly VŠB-TUO na vytvoření díla vynaloženy (až do jejich skutečné výše).

V Ostravě dne

.....

jméno a příjmení studenta