

**VYSOKÁ ŠKOLA BÁŇSKÁ – TECHNICKÁ UNIVERZITA OSTRAVA
EKONOMICKÁ FAKULTA**

KATEDRA PRÁVA

Vymáhání pohledávek po splatnosti ve firmě Slunce a.s.

Enforcement of Overdue Receivables in the Company Slunce Ltd.

Student: Dana Janušová

Vedoucí diplomové práce: JUDr. Bohuslav Halfar

Ostrava 2012

VŠB-Technická univerzita Ostrava
Ekonomická fakulta
Katedra práva

Zadání diplomové práce

Student: Bc. Dana Janušová
Studijní program: N6208 Ekonomika a management
Studijní obor: 6208T011 Ekonomika a právo v podnikání
Téma: Vymáhání pohledávek po splatnosti ve firmě Slunce a.s.
Enforcement of Overdue Receivables in the Company Slunce Ltd.

Zásady pro vypracování

1. Úvod
2. Pohledávky a jejich zajištění
3. Řešení pohledávek po splatnosti v praxi
4. Analýza řízení pohledávek a návrhy na řešení ve firmě Slunce a.s.
5. Závěr

Seznam použité literatury

Seznam zkratk

Prohlášení o využití výsledků diplomové práce

Seznam příloh

Přílohy

Seznam doporučené odborné literatury:

BAŘINOVÁ, Dagmar a Iveta VOZŇÁKOVÁ. *Pohledávky právně, daňově, účetně*. 3. vyd. Praha: Grada Publishing, 2007. 136 s. ISBN 978-80-247-1816-3.

DRBOHLAV, Josef a Tomáš POHL. *Pohledávky z právního, účetního a daňového pohledu*. 3. vyd. Praha: Wolters Kluwer, 2011. 244 s. ISBN 978-80-7357-599-1.

NAVRÁTILOVÁ, H., T. PHILIPPI, P. RIŠKO a D. VAIGERT. *Pohledávky-Právní příručka věřitele*. 1. vyd. Brno: Computer Press, 2006. 272 s. ISBN 80-251-0881-3.

Formální náležitosti a rozsah diplomové práce stanoví pokyny pro vypracování zveřejněné na webových stránkách fakulty.

Vedoucí diplomové práce:

JUDr. Bohuslav Halfar

Datum zadání: 25. listopadu 2011

Datum odevzdání: 27. dubna 2012

vedoucí katedry

prof. Dr. Ing. Dana Dluhošová
děkanka fakulty

Prohlašuji, že jsem celou práci, včetně všech příloh, vypracovala samostatně. Přílohy č. 2, 3, 4, 5 dané mi k dispozici jsem samostatně doplnila.

V Ostravě dne 27. 4. 2012

.....

Na tomto místě bych ráda poděkovala JUDr. Bohuslavovi Halfarovi za cenné a odborné rady, které byly přínosem pro vypracování této práce.

Obsah

1	Úvod	5
2	Pohledávky a jejich zajištění	6
2.1	Právní pohled.....	6
2.1.1	Důvody vzniku pohledávky	6
2.1.2	Občanskoprávní pohledávky	7
2.1.3	Obchodněprávní pohledávky.....	7
2.2	Pohledávky v účetních předpisech	8
2.2.1	Ocenění pohledávek	8
2.3	Pohledávky v daňové evidenci	8
2.3.1	Ocenění pohledávek	9
2.4	Opravné položky k pohledávkám.....	9
2.4.1	Účetní opravné položky	9
2.4.2	Daňové opravné položky.....	9
2.4.2.1	Opravné položky k pohledávkám za dlužníky v insolvenčním řízení	10
2.4.2.2	Opravné položky k nepromlčeným pohledávkám.....	10
2.4.2.3	Opravné položky k pohledávkám z titulu ručení za celní dluh	12
2.5	Odpis pohledávek	12
2.5.1	Účetní odpis pohledávky	12
2.5.2	Daňový odpis pohledávky	12
2.6	Postoupení pohledávky	13
2.6.1	Změny občanského zákoníku	14
2.7	Zajištění pohledávek	15
2.7.1	Smlouva.....	15
2.7.2	Pojištění pohledávek	15
2.7.3	Bankovní záruka.....	16
2.7.4	Smluvní pokuta	16
2.7.5	Směnka	16
2.7.6	Dokumentární akreditiv.....	17
2.7.7	Dokumentární inkaso	18
2.7.8	Dílčí shrnutí.....	18
3	Pohledávky po splatnosti a jejich řešení v praxi	21
3.1	Upomínky.....	22
3.2	Soudní řízení	22

3.2.1	Poplatky na řízení.....	23
3.2.2	Rozhodčí řízení	25
3.3	Exekuční řízení.....	27
3.4	Insolvenční řízení	28
3.5	Trestně právní důsledky spojené s vymáháním pohledávek	31
3.6	Dílčí shrnutí.....	32
4	Analýza řízení pohledávek ve firmě Slunce a.s.	34
4.1	Zajištění pohledávek ve firmě	36
4.1.1	Pojištění pohledávek	36
4.1.1.1	Coface Czech.....	36
4.1.1.2	Aradius	38
4.1.2	Factoring	39
4.2	Vymáhání pohledávek ve firmě Slunce a.s.	42
4.3	Finanční analýza.....	49
4.4	Dílčí shrnutí.....	53
5	Závěr.....	55
6	Seznam literatury.....	57
7	Seznam grafů a tabulek	60
8	Seznam zkratk	61
9	Prohlášení o využití výsledků diplomové práce.....	63
10	Seznam příloh.....	64

1 ÚVOD

Pohledávka je bezpochyby nejvíce skloňovaný pojem v obchodním styku. Je to základní mechanismus obchodu. Je to vztah mezi věřitelem a dlužníkem. Pohledávku je možno charakterizovat jako sumu, kterou má dlužník povinnost splatit, jako čas ve kterém má být uskutečněna platba. Pohledávka na sebe váže riziko, že dlužník nebude mít včas dostatečné množství peněz, aby ji splatil v termínu nebo že se dostane do situace, kdy nebude mít peníze vůbec. Pohledávka představuje něco jedinečného jak na straně věřitele, tak na straně dlužníka a je tudíž potřeba věnovat jí pozornost. Jejím podceněním může totiž na obou stranách dojít ke konci podnikatelské činnosti. Dlužník který není schopen hradit pohledávky, nebo-li z jeho pohledu závazky včas a navíc se mu stále navyšují, hledá východisko například v podobě úvěru. Tím však vystřídá pouze jeden dluh druhým až neustálou kumulací dluhů vytvoří stav, který pro něj bude konečný. Obdobně může skončit věřitel, neboť neuhrazením pohledávek se může dostat do druhotné platební neschopnosti a tím rovněž k úpadku. Tudíž je nesmírně důležité, aby se věřitel uměl v takové situaci bránit a uměl podniknout kroky, které by jej ze vzniklých nepříjemností vyvedly.

Cílem mé práce tedy bude analyzovat způsoby, kterými může věřitel získat peníze od dlužníka. Analýza se řadí mezi základní a nejčastěji užívané vědecké metody, díky níž lze nějaký proces rozložit na základní jevy. Analýzou, postupným rozpoznáváním a vydělováním je možné proniknout k podstatě dané problematiky. Analýza však není jen metodou, která přináší poznatky, ale taktéž způsob výkladu.

V teoretické části vymezím pohledávky právně, daňově, účetně a uvedu možnosti jejich zajištění. Protože svou práci soustředím na vymáhání pohledávek, popíšu i operace s tím související jako odpis pohledávek, postoupení pohledávek či opravné položky.

V praktické části se budu věnovat jednotlivým fázím vymáhání pohledávek a rovněž uvedu konkrétní firmu u které zhodnotím jak přistupují k vymáhání pohledávek, jak jsou úspěšnější a navrhnou doporučení do budoucna.

2 POHLEDÁVKY A JEJICH ZAJIŠTĚNÍ

Tato kapitola pojednává o pohledávkách z teoretického hlediska, vymezení z právního, účetního i daňového pohledu. Rovněž přiblížím zajišťovací prostředky pohledávek a pokusím se i vyhodnotit, které z nich se využívají nejvíce na základě dotazníku.

2.1 PRÁVNÍ POHLED

Pojem pohledávka je z právního hlediska chápán jako právo, které vzniká jednomu účastníku vůči druhému účastníku. Účastníci tohoto právního vztahu jsou nazýváni věřitel a dlužník.

Důvodů pro vznik pohledávky může být celá řada. Nejčastěji je vznik právního vztahu na základě smlouvy. Smlouva představuje dvoustranný i vícestranný právní úkon a znamená pro věřitele právo obdržet od dlužníka plnění (pohledávku) a dlužník má tudíž povinnost toto plnění poskytnout a splnit závazek. Tato skutečnost je upravena v Občanském zákoníku¹, konkrétně v § 488, kde je charakterizován závazkový právní vztah. Opakem pohledávky je tedy závazek dlužníka.

Jestliže pohledávka, která je splatná, není dlužníkem vůči věřiteli uspokojena, vzniká věřiteli právo tuto pohledávku proti vůli dlužníka vymáhat, mimosoudní i soudní cestou.

2.1.1 Důvody vzniku pohledávky

„Obecné důvody vzniku pohledávky pro občanskoprávní i obchodněprávní vztahy nalezneme v ustanovení § 489 ObčZ. Podle tohoto ustanovení závazky vznikají z právních úkonů, zejména ze smluv, jakož i ze způsobené škody, bezdůvodného obohacení nebo z jiných skutečností uvedených v zákoně.

Obsah závazku je obecně vymezen v § 494 ObčZ, podle něhož je dlužník povinen věřiteli něco dát, něco vůči němu konat, něčeho se zdržet nebo něco trpět, a věřitel je oprávněn uvedená plnění od dlužníka požadovat.

V každém případě se musí jednat o závazek existující, tedy o závazek vzniklý v souladu s právem.

Podle § 495 ObčZ vzniku, tedy platnosti závazku dlužníka, nebrání, není-li vyjádřen důvod, na základě kterého je dlužník povinen plnit. Věřitel však zásadně prokazuje důvod závazku

¹ Zákon č. 40/1964 Sb., občanský zákoník (dále jen ObčZ)

s výjimkou cenných papírů hromadně vydávaných nebo jiných cenných papírů, pro které je výslovně zákonem stanoveno, že věřitel důvod vzniku závazku neprokazuje“. [3]

2.1.2 Občanskoprávní pohledávky

V běžném životě se každá osoba může setkat s pohledávkami. Týká se to například sjednání půjčky, pohledávky z nájemních vztahů apod. Právní vztahy i pohledávky z nich vzniklé jsou upraveny ObčZ., stejně tak lhůty promlčecích nebo záručních dob, obsah práv ochrany spotřebitelů, ale i řada dalších právních souvislostí.

2.1.3 Obchodněprávní pohledávky

Významnou a poněkud autonomní skupinu pohledávek, se kterou je možno se v rámci každodenní praxe setkat, tvoří také pohledávky obchodněprávní. Jejich vznik a existence je upravena v Obchodním zákoníku². Týká se to pohledávek z obchodních závazkových vztahů, pohledávek z titulu nekalosoutěžního jednání, či účastenství na obchodních společnostech.

Obecně lze konstatovat, že mezi obchodněprávní pohledávky se řadí pohledávky vzniklé:

- ze závazkových vztahů mezi podnikateli, jestliže při jejich vzniku je zřejmé, s přihlédnutím ke všem okolnostem, že se týkají jejich podnikatelské činnosti,
- ze závazkových vztahů mezi státem nebo samosprávnou územní jednotkou a podnikateli při jejich podnikatelské činnosti, jestliže se týkají zabezpečování veřejných potřeb,
- ze vztahů specifikovaných v § 261 odst. 3. ObchZ (tzv. absolutní obchody),
- ze vztahů, u kterých si účastníci dle § 262 odst. 1 ObchZ písemně dohodli, že jejich závazkové vztahy, které nespádají pod výše uvedený výčet, se přesto řídí ustanoveními ObchZ, (tzv. fakultativní obchody),
- ze vztahů vzniklých při zajištění plnění závazků v závazkových vztazích dle bodu 1. až 3., jež se řídí ObchZ a zástavní právo k cenným papírům v rozsahu stanoveném zvláštním zákonem,
- ze vztahů vzniklých při zajištění závazků ze smluv dle bodu 4., jestliže osoba poskytující zajištění s tím projeví souhlas, nebo v době vzniku zajištění ví, že zajišťovaný závazek se řídí ustanoveními ObchZ. [7]

² Zákon č. 513/1991 Sb., obchodní zákoník (dále jen ObchZ)

2.2 POHLEDÁVKY V ÚČETNÍCH PŘEDPÍSECH

Dle prováděcí vyhlášky k zákonu o účetnictví lze pohledávky rozdělit na dlouhodobé a krátkodobé. Dlouhodobé pohledávky mají v okamžiku, ke kterému je účetní závěrka sestavena, dobu splatnosti delší než jeden rok. Krátkodobé pohledávky mají k tomuto okamžiku dobu splatnosti jeden rok a kratší.

Směrná účtová osnova vymezila pro pohledávky účtovou třídu 3 – Zúčtovací vztahy, a to bez ohledu, zda jsou krátkodobé či dlouhodobé.

Skupina 31 – Pohledávky

- pohledávky z obchodních vztahů, především pohledávky za odběrateli (účet 311), účtují se zde také pohledávky za směnky předané bance k proplacení do doby splatnosti (účet 313)

Skupina 35

- zde se zachycují pohledávky za společníky, za členy sdružení a za členy družstva

Skupina 37 – Jiné pohledávky

- účtuje se o pohledávce z prodeje podniku nebo jeho části, popřípadě nájmu podniku či jeho části, dále o pohledávkách a závazcích z pevných termínovaných operací či jeho části, dále o prodaných opcích, o ostatních pohledávkách, například pohledávka na náhradu škody či manka za odpovědnou osobu

Pohledávky mimo třídu 3

05 – Poskytnuté zálohy na dlouhodobý majetek

06 – Dlouhodobý finanční majetek

2.2.1 Ocenění pohledávek

Jmenovitou hodnotou – při vzniku.

Pořizovací cenou – při nabytí za úplatu nebo vkladem.

Reálnou hodnotou – při nabytí, pokud účetní jednotka určila pohledávky k obchodování.

2.3 POHLEDÁVKY V DAŇOVÉ EVIDENCI

Pohledávky mohou být evidovány ve speciálním programu pro daňovou evidenci, v zakoupené papírové knize pohledávek nebo třeba jen v tabulce v Excelu. Podstatné je, aby byla evidence přehledná a umožnila okamžité zjištění, kdo a kolik podnikatel dluží.

Minimálně by měla obsahovat: pohledávky z obchodních vztahů

poskytnuté zálohy dodavatelům, zaměstnancům, apod.

pohledávky z půjček

pohledávky plátce DPH
ostatní pohledávky (nájemné, leasing)

V daňové evidenci nepředstavuje samotný vznik pohledávek zdanitelný příjem. Podnikatel pohledávku pouze zaeviduje. Příjem nastane v okamžiku zaplacení.

2.3.1 Ocenění pohledávek

Jmenovitou hodnotou – tj. částka na faktuře či jiném dokladu, v případě plátců DPH se jmenovitá hodnota snižuje o odvedenou daň na výstupu.

Pořizovací cenou – v případě získání postoupením.

Cenou sjednanou pro účely daně dědické nebo darovací. [3]

2.4 OPRAVNÉ POLOŽKY K POHLEDÁVKÁM

Opravné položky k pohledávkám lze rozčlenit na:

- účetní
- daňové

2.4.1 Účetní opravné položky

Tvorba ani zúčtování účetních opravných položek k pohledávkám nemá vliv na daňový základ – není daňově účinná. Cílem je snížit ocenění pohledávky v účetnictví, kdy snížení nemá trvalý charakter.

Účetní opravné položky se tvoří podle interní podnikové směrnice na základě skutečnosti, že se pohledávka stala rizikovou. Výše opravné položky odráží riziko vyplývající z možného neuhrazení pohledávky.

Opravná položka se ruší pokud pominul důvod pro její tvorbu – pohledávka byla uhrazena. Nebo došlo naopak k trvalému odepsání pohledávky, případně její jiné likvidaci.

2.4.2 Daňové opravné položky

Tvorbou daňových opravných položek chce účetní jednotka dosáhnout vrácení v minulosti zdaněných výnosů. Zákon o daních z příjmů zařazuje opravné položky a rezervy mezi daňově uznatelné náklady, pokud splňují požadavky zákona o rezervách. Pohledávek se týká zejména § 8 zákona o rezervách³. Daňové opravné položky je možné tvořit:

- pouze k nepromlčeným pohledávkám,

³ Zákon č. 593/1992 Sb., o rezervách pro zjištění základu daně z příjmů (dále jen ZR)

- pouze k pohledávkám, které byly výnosem podléhajícím dani z příjmů.

Dle § 8 až § 8b ZR je možné vytvářet opravné položky k:

- k pohledávkám za dlužníky v insolvenčním řízení,
- k nepromlčeným pohledávkám splatným po 31. prosinci 1994,
- k pohledávkám z titulu za celní dluh.

2.4.2.1 Opravné položky k pohledávkám za dlužníky v insolvenčním řízení

Opravné položky k pohledávkám za dlužníky v insolvenčním řízení, které jsou výdajem (nákladem) na dosažení, zajištění a udržení příjmů, mohou vytvořit poplatníci daně z příjmů, kteří vedou účetnictví, až do výše rozvahové hodnoty nepromlčených pohledávek přihlášených u soudu ve lhůtě stanovené rozhodnutím soudu o úpadku a to v období, za které se podává daňové přiznání a v němž byly přihlášeny.

K pohledávkám přihlášeným po uplynutí lhůty stanovené v rozhodnutí o úpadku a k pohledávkám vyloučeným v § 2 odst. 2 ZR nelze tvořit opravné položky, které jsou výdajem (nákladem) na dosažení, zajištění a udržení příjmů podle tohoto ustanovení.

Opravné položky se zruší v návaznosti na výsledky insolvenčního řízení nebo v případě, že pohledávku účinně popřel insolvenční správce, věřitel nebo dlužník a zvláštní právní předpis těmto osobám právo popřít pohledávku přiznává.

2.4.2.2 Opravné položky k nepromlčeným pohledávkám

- pohledávky v úhrnné výši do 30 000 Kč

k těmto pohledávkám je možno tvořit jednorázově 100 %ní opravnou položku, aniž by byly soudně vymáhány, pokud jsou splněny podmínky:

- a) od konce sjednané lhůty splatnosti pohledávky uplynulo nejméně 12 měsíců,
- b) nejedná se o pohledávku vymezenou v § 8a odst. 4 ZR (již odepsanou na vrub výsledku hospodaření nebo pohledávku za spojenými osobami),
- c) rozvahová hodnota pohledávky bez příslušenství v okamžiku jejího vzniku nepřesáhne částku 30 000 Kč,
- d) celková hodnota pohledávek bez příslušenství vzniklých vůči témuž dlužníkovi, u nichž uplatňuje postup podle tohoto ustanovení, nepřesáhne za zdaňovací období částku 30 000 Kč.

O pohledávce, k níž byla vytvořena opravná položka podle tohoto ustanovení, je poplatník povinen vést samostatnou evidenci.

- pohledávky do částky 200 000 Kč

věřitel může tvořit až 20 %ní opravnou položku neuhrazené rozvahové hodnoty pohledávky, pokud od konce sjednané lhůty splatnosti uplynulo více než 6 měsíců a podmínka zahájení soudního, správního a rozhodčího řízení nemusí být splněna.

V případě, bylo-li zahájeno rozhodčí řízení podle zvláštního právního předpisu, soudní nebo správní řízení, lze vytvářet vyšší opravné položky než 20 %, za podmínky, že od konce sjednané lhůty splatnosti uplynulo více než:

- a) 12 měsíců, OP až do výše 33 % neuhrazené rozvahové hodnoty pohledávky,
- b) 18 měsíců, OP až do výše 50 % neuhrazené rozvahové hodnoty pohledávky,
- c) 24 měsíců, OP až do výše 66 % neuhrazené rozvahové hodnoty pohledávky,
- d) 30 měsíců, OP až do výše 80 % neuhrazené rozvahové hodnoty pohledávky,
- e) 36 měsíců, OP až do výše 100 % neuhrazené rozvahové hodnoty pohledávky.

- pohledávky nad částku 200 000 Kč

poplatník může vytvářet opravné položky jen v případě, bylo-li ohledně těchto pohledávek zahájeno rozhodčí řízení podle zvláštního předpisu, soudní nebo správní řízení, jehož se řádně účastní a řádně a včas činí úkony potřebné k uplatnění svého práva za podmínky, že od konce sjednané lhůty splatnosti pohledávky uplynulo více než:

- a) 6 měsíců, OP až do výše 20 % neuhrazené rozvahové hodnoty pohledávky,
- b) 12 měsíců, OP až do výše 33 % neuhrazené rozvahové hodnoty pohledávky,
- c) 18 měsíců, OP až do výše 50 % neuhrazené rozvahové hodnoty pohledávky,
- d) 24 měsíců, OP až do výše 66 % neuhrazené rozvahové hodnoty pohledávky,
- e) 30 měsíců, OP až do výše 80 % neuhrazené rozvahové hodnoty pohledávky,
- f) 36 měsíců, OP až do výše 100 % neuhrazené rozvahové hodnoty pohledávky.

Opravné položky se dle §8a odst. 5 ZR zruší, pokud pominou důvody pro jejich existenci, nebo pokud pohledávka, k níž byla opravná položka vytvořena, se promlčela, popřípadě nastaly důvody, za nichž se odpis pohledávky považuje za výdaj (náklad) na dosažení, zajištění a udržení příjmů podle ustanovení zákona o daních z příjmů.

2.4.2.3 Opravné položky k pohledávkám z titulu ručení za celní dluh

Opravné položky podle §8 a §8a ZR mohou vytvářet poplatníci daně z příjmů, kteří vedou účetnictví a kteří podle celního zákona ručí za celní dluh, k pohledávkám vzniklým z titulu ručení za celní dluh (tj. zajištění celního dluhu) podle celního zákona.

Opravné položky lze vytvářet jen do výše hodnoty pohledávky odpovídající provedené úhradě celního dluhu. Opravné položky ručitel nemůže vytvářet ze splněné pohledávky z titulu ručení, pokud dluh za dlužníka nesplní v době splatnosti určené celními orgány.

Po vstupu České republiky do EU se význam této opravné položky výrazně oslabil. [29]

2.5 ODPIS POHLEDÁVEK

Důvodem pro odpis pohledávky bývá obvykle to, že pohledávka již nelze po dlužníkovi vymoci. Odpisy pohledávek lze obdobně jako opravné položky členit na:

- účetní
- daňové

2.5.1 Účetní odpis pohledávky

Pohledávka může být odepsána na základě rozhodnutí účetní jednotky, pokud je podle jejího vyhodnocení neefektivní se snažit o vymáhání pohledávky nebo je tato šance malá. Účetní odpis pohledávky nesnižuje daňový základ. Účetní odpis lze u:

- pohledávky nevýznamné hodnoty,
- pohledávky za dlužníkem s neznámým pobytem.

2.5.2 Daňový odpis pohledávky

Aby bylo možné odpis považovat z daňového hlediska za účinný, musí být respektována pravidla daná zákonem o dani z příjmu⁴, přesněji §24 odst. 2y), kde jsou přesně vyjmenovány situace, kdy lze pohledávku jednorázově odepsat a zahrnout do nákladů. [27]

Podle tohoto ustanovení je daňově uznatelným výdajem „u poplatníků, kteří vedou účetnictví, jmenovitá hodnota pohledávky nebo pořizovací cena pohledávky nabyté postoupením, vkladem a při přeměně společnosti, a to za předpokladu, že o pohledávce při jejím vzniku bylo účtováno ve výnosech a takto vzniklý zdanitelný příjem nebyl od daně osvobozen a lze-li současně k této pohledávce uplatňovat opravné položky podle písmene i), za dlužníkem:

⁴ Zákon č. 586/1992 Sb., o daních z příjmů

- *u něhož soud zrušil konkurs proto, že majetek dlužníka je zcela nepostačující a pohledávka byla poplatníkem přihlášena u insolvenčního soudu a měla být vypořádána z majetkové podstaty,*
- *který je v úpadku nebo jemuž úpadek hrozí na základě výsledků insolvenčního řízení,*
- *který zemřel a pohledávka nemohla být uspokojena ani vymáháním na dědicích dlužníka,*
- *který byl právnickou osobou a zanikl bez právního nástupce a věřitel nebyl s původním dlužníkem spojenou osobou,*
- *na jehož majetek, ke kterému se daná pohledávka váže, je uplatňována veřejná dražba a to na základě výsledků této dražby,*
- *jehož majetek, ke kterému se daná pohledávka váže, je postižen exekucí a to na základě výsledků provedení této exekuce“.* [22]

Odpis pohledávky lze daňově uplatnit až do výše vytvořených opravných položek. Pokud účetní jednotka daňové opravné položky netvoří, není ani odpis daňově účinný. Taktéž nelze daňově uplatnit promlčenou pohledávku. [27]

2.6 POSTOUPENÍ POHLEDÁVKY

Postoupení pohledávky může provést věřitel písemnou smlouvou a to i bez dlužníka souhlasu. S pohledávkou přechází z původního věřitele (postupitele) na nového věřitele (postupníka) i její příslušenství a všechna práva s ní spojená.

„V případě postoupení peněžité pohledávky přecházejí na nového věřitele i úroky a veškeré náklady spojené s vymáháním pohledávky. Je-li peněžitá pohledávka například zajištěna zástavním právem, má ze zákona nový věřitel postavení zástavního věřitele. Tzn. že postoupením pohledávky dochází ke změně v osobě věřitele, a nikoli obsahu závazku dlužníka“. [3]

Pohledávky mohou být postoupeny:

- bezúplatně, kdy jmenovitá hodnota postoupených pohledávek je u postupníka zúčtována pouze v podrozvaze a do bilančního účetnictví se tyto případy promítnou až jakmile dojde k zpeněžení nebo započtení, a tato hodnota se vyúčtuje z podrozvahy,
- za úplatu, kdy postupitel odpovídá postupníkovi za to, že v době postoupení pohledávka trvala a jestliže se písemně zavázal za dobytost pohledávky, ručí pouze do výše přijaté úhrady s příslušenstvím. [1]

Ve všech případech postoupení není možné. Ze zákona se jedná o pohledávku⁵:

- která zaniká nejpozději smrtí věřitele – např. právo na bolestné,
- jejíž obsah by se změnou věřitele změnil – např. závazek namalovat obraz,
- která nemůže být postižena výkonem rozhodnutí – např. pohledávky sociální péče,
- jejíž postoupení by odporovalo dohodě s dlužníkem.

Postupiteli je uložena povinnost postoupení pohledávky oznámit dlužníkovi. Pokud by tak neučinil, dlužník by svůj závazek plnil původnímu věřiteli.

2.6.1 Změny občanského zákoníku

Nový občanský zákoník, který by měl být účinný od 1.1. 2013 přináší v oblasti postoupení pohledávek změny. Základ právní úpravy zůstává obdobný, novinkou je především výslovná úprava pravidel pro hromadné postoupení pohledávek, která v zákoně doposud chybí. Firmy v praxi například postupují všechny pohledávky po splatnosti svému partnerovi, který pro ně zajišťuje jejich inkaso. Nyní tak budou mít výslovnou oporu v zákoně.

Nová úprava: „*Postoupení souboru pohledávek*

Postoupit lze i soubor pohledávek, ať již současných nebo budoucích, je-li takový soubor pohledávek dostatečně určen, zejména pokud se jedná o pohledávky určitého druhu vznikající věřiteli v určité době nebo o různé pohledávky z téhož právního důvodu.“

Postoupení pohledávky věřitelem bez souhlasu dlužníka v zákoně zůstává, v nové úpravě však již nebude výslovně uvedeno, že je postoupení pohledávky postupitel povinen dlužníkovi bez zbytečného odkladu oznámit. Ale i když tato povinnost není výslovně uvedena, neznamená to, že věřiteli odpadá. Důsledkem neoznámení i nadále je, že dlužník může stále pohledávku plnit postupiteli.

Nová úprava: „*Povinnost oznámení*

Dokud postupitel dlužníka nevyrozumí, nebo dokud postupník postoupení pohledávky dlužníku neprokáže, může se dlužník své povinnosti zprostit tím, že splní postupiteli, nebo se s ním jinak vyrovná.“

Zásadnější změnu přináší nový občanský zákoník v oblasti ručení věřitele za dobytost pohledávky při postoupení. Podle stávající úpravy ručí postupitel za dobytost za úplatu postoupené pohledávky jen, když se k tomu písemně zavázal a to do výše přijaté úplaty a

⁵ § 525 ObčZ

úroků. Ručení navíc zaniká, když postupník nevymáhá postoupenou pohledávku bez zbytečného odkladu u soudu. Zásadní rozdíl je v pojetí odpovědnosti za dobytnost, která už nebude upravena jako smluvní, ale jako zákonná. Přibyl také výčet okolností, které odpovědnost vylučují. Předně se jedná o situace, kdy postupník přijal pohledávku na vlastní nebezpečí, nebo věděl-li, že je nejistá nebo nedobytná. Postupitel za nedobytnost pohledávky neodpovídá, pokud se stala nedobytnou až po postoupení. Nová úprava tedy upřesňuje podmínky a rozsah odpovědnosti postupitele za postoupenou pohledávku a lze říct, že toto ustanovení posiluje postavení věřitele. [32]

2.7 ZAJIŠTĚNÍ POHLEDÁVEK

Současné tržní prostředí čelí vážnému problému a to, platební neschopnosti, která může vážně ohrozit finanční zdraví podniku. Řešením, jak těmto problémům čelit, či předcházet, je zabývat se pohledávkou již v momentě jejího vzniku, proto by měla mít každá firma pohledávky pod stálou kontrolou a věnovat důslednou péči jejich zajištění.

2.7.1 Smlouva

Smlouva mezi prodávajícím a kupujícím znamená předpoklad pro vznik pohledávky. Jelikož slouží jako podklad pro případné vymáhání v budoucnu, je nutné přesně a jasně vymežit obsah smlouvy, platební a dodací podmínky a jakékoliv další doplňující podmínky, na kterých se strany dohodnou (např. úroky z prodlení).

Každá smlouva musí být podepsána, je tedy důležité, prověřit si, zda osoba uzavírající smlouvu je k tomu oprávněna. Před podpisem by si měli obchodní partneři získat o sobě co nejvíce informací. Informace slouží jako nástroj i pro sestavení samotné smlouvy. Aby informace znamenaly přínos, musí splňovat určitá kritéria, jako spolehlivost, přesnost, pravdivost, aktuálnost, objektivnost, užitnou hodnotu atd.

2.7.2 Pojištění pohledávek

Pojištění pohledávek snižuje riziko ztráty. Pojišťovna disponuje rozsáhlými databázemi a znalostmi trhů, odvětví i platební morálky, proto se může stát cenným zdrojem informací o bonitě stávajících i potenciálních klientů.

Pojišťovna však nemusí na pojištění vždy přistoupit. Jedná se o případy vysoce rizikových obchodů, případně toto riziko kompenzuje zvýšenou cenou pojištění. Firma také musí počítat se spoluúčastí a administrativou.

Na českém trhu tento produkt pojištění nabízí EGAP, Atradius, Euler Hermes či Coface Czech.

2.7.3 Bankovní záruka

Bankovní záruka představuje bankovní instrument zajišťující platební i neplatební závazky klientů. Úprava je obsažena v § 313 až 322 ObchZ. Dle § 313 zní definice: „*Bankovní záruka vzniká písemným prohlášením banky v záruční listině, že uspokojí věřitele do výše určité peněžní částky podle obsahu záruční listiny, jestliže určitá třetí osoba (dlužník) nesplní určitý závazek nebo budou splněny jiné podmínky stanovené v záruční listině.*“

Bankovní záruky lze z hlediska charakteru zajišťovaného závazku rozdělit na:

- platební – zajišťují závazky k peněžitému plnění (za zaplacení faktury, za splacení úvěru)
- neplatební – zajišťují neplatební závazky (záruka za účast ve veřejné soutěži, záruka za kvalitu díla..)

2.7.4 Smluvní pokuta

Peněžité plnění, které dlužník uhradí věřiteli z jejich závazkového právního vztahu jako sankci za nesplnění povinnosti, kterou si strany sjednaly.

Smluvní pokuta může vzniknout jen písemně a to i tehdy, kdy samotná smlouva k níž se pokuta váže není písemnou formou.

Je nutné si uvědomit, že použití smluvní pokuty je omezeno pro situace, kdy dlužník není solventní. Pak věřitel nijak nezvyšuje míru zajištění smluvního závazku – tzn. pokud dlužník nemá prostředky k plnění smluvní povinnosti, nebude mít rovněž prostředky k zaplacení smluvní pokuty. Z toho důvodu je vhodné kombinovat použití smluvní pokuty s jinou formou zajištění, například ručením.

Odpovědnost ze smluvní pokuty je subjektivní odpovědností, dlužník tedy není povinen smluvní pokutu zaplatit, jestliže porušení povinnosti nezavinil. Lze však dohodnout, že dlužník odpovídá i v případě, kdy k porušení závazku nedošlo jeho zaviněním.

2.7.5 Směnka

Směnka je jedním z nástrojů platebního styku, osvědčuje se však i jako spolehlivý zajišťovací prostředek.

Vydávání a použití směnek se řídí speciálním zákonem⁶. Dle tohoto zákona musí směnka obsahovat podstatné náležitosti, její forma však předepsána není. Na základě mezinárodní konvence přijaté většinou států má směnka stejné náležitosti ve všech zúčastněných zemích a má proto využití i v mezinárodních obchodních vztazích.

Směnky lze členit:

- podle toho, kdo směnku vystavuje: směnka vlastní (obsahuje příslib zaplatit)
směnka cizí (obsahuje příkaz zaplatit)
- podle údaje splatnosti: vistasměnka
lhůtní vistasměnka
datasměnka
směnka fixní, denní.

Podstatné části směnky⁷:

- označení listiny jako „směnka“
- bezpodmínečný příkaz zaplatit určitou peněžní částku
- splatnost směnky
- údaj místa, kde má být placeno
- jméno remitenta (toho, na jehož řad má být placeno)
- datum a místo vystavení směnky
- vlastnoruční podpis výstavce pod textem.

Obsah cizí i vlastní směnky se shoduje v podstatných náležitostech, kromě údaje směnečníka. U vlastní směnky je k placení zavázán přímo výstavce. [1]

2.7.6 Dokumentární akreditiv

Využití dokumentárního akreditivu je především v zahraničním obchodě kvůli rizikům spojených s platbami do zahraničí.

Banka kupujícího se v akreditivu zavazuje zaplatit na jeho žádost bance prodávajícího po předložení určitých dokumentů. Výhodou je pro prodávajícího, že dostane zaplacen a pro kupujícího, že zboží dostane řádně a včas. Nevýhodou je finanční náročnost.

⁶ Zákon č. 191/1950 Sb., zákon směnečný a šekový

⁷ § 1 zákona směnečného a šekového

Účastníky jsou příkazce (kupující), banka příkazce, avizující (potvrzující) banka a oprávněný (prodávající).

Průběh akreditivu lze rozdělit do tří fází:

- „*sjednání podmínek akreditivu – před podepsáním kontraktu se prodávající dohodne s kupujícím na podmínkách akreditivu,*
- *otevření akreditivu – kupující žádá svoji banku o otevření akreditivu ve prospěch prodávajícího, v případě otevření akreditivu informuje o této skutečnosti banka kupujícího banku prodávajícího a tato potvrdí akreditiv prodávajícímu,*
- *použití akreditivu – prodávající odešle zboží kupujícímu a avizující bance příslušné dokumenty, tato banka předá dokumenty bance příkazce, která po jejich prověření převede peníze.“ [24]*

2.7.7 Dokumentární inkaso

Obdobně jako akreditiv je i dokumentární inkaso využíváno především v zahraničním obchodě. Příkazce je zde prodávající, který dává příkaz bance, aby pro něj od kupujícího vyinkasovala platbu proti předání dokumentů, tzn. vydání dokumentů je podmíněno zaplacením kupujícím.

Druhy dokumentárního inkasa jsou:

- proti zaplacení – částka inkasa musí být okamžitě zaplacena, jinak nebudou dokumenty předkládající bankou vydány kupujícímu,
- proti akceptaci směnky – na základě akceptace směnky kupujícím banka vydá dokumenty.[25]

2.7.8 Dílčí shrnutí

V rámci mé diplomové práce jsem provedla dotazníkové šetření, jehož cílem bylo zjistit, jaké formy zajištění pohledávek využívá široká veřejnost, či zda mají vůbec o možnosti zajištění povědomí.

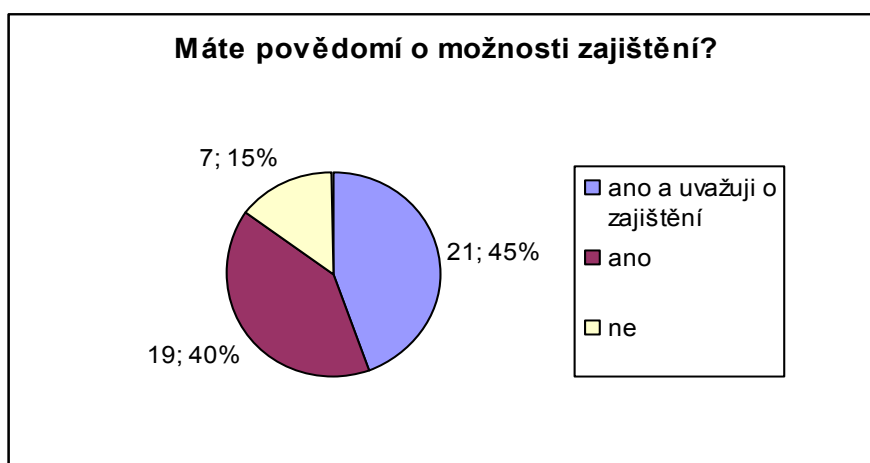
Odpovědělo mi 98 respondentů ze Zlínského a Moravskoslezského kraje, z toho 63 mužů a 35 žen.

Na první otázku, zda mají zkušenosti se splácením pohledávek po lhůtě splatnosti odpovědělo 73 % (72) respondentů že ano, což shledávám za alarmující, ale rovněž to odpovídá současné ekonomické situaci, kdy stále více firem není schopných dostát svým závazkům. Jen v loňském roce činil počet bankrotů firem celkem 2 413. Oproti roku 2010 se

tak jedná o 49 %ní nárůst (uvedla společnost Czech Credit Burelu). Nejvíce bankrotů bylo vyhlášeno v moravskoslezském kraji, nejméně v Karlovarském kraji.

Na otázku zda využívají zajištění pohledávek odpovědělo kladně 52 % (51 respondentů). Očekávala bych více, jelikož problémy s pozdním placením řeší většina dotázaných. Ze zbývajících 48 respondentů, kteří odpověděli záporně, odpovídali na otázku, zda mají o zajištění pohledávek povědomí a 21 z nich uvedlo, že ano a o zajištění uvažují. To by mohlo značit další signál poukazující na zhoršenou platební morálku a to tak, že dříve neměli oslovení respondenti s placením od zákazníků problém, ale nyní je situace jiná, tak musí hledat řešení jak se proti neplatičům bránit. Nejsou to vždy jen neplatičí dlužníci, kdo hlásí bankrot. Jsou to i věřitelé, kteří právě vlivem nesplácením pohledávek nemají dostatek finančních prostředků pro svou podnikatelskou činnost.

Graf 2.7.8. 1 Povědomí o možnosti zajištění



Zdroj: Vlastní úprava

Respondentů, kteří zajištění využívají jsem se zeptala, zda u všech kontraktů. Převažovala odpověď, pouze u skupiny zákazníků. Odhadovala bych opět, že jde o dlužníky, o kterých věřitel ví, že je u nich možnost nesplácení, nebo se může jednat o zahraniční zákazníky či nové zákazníky.

Graf 2.7.8. 2 Využití zajišťovacích prostředků

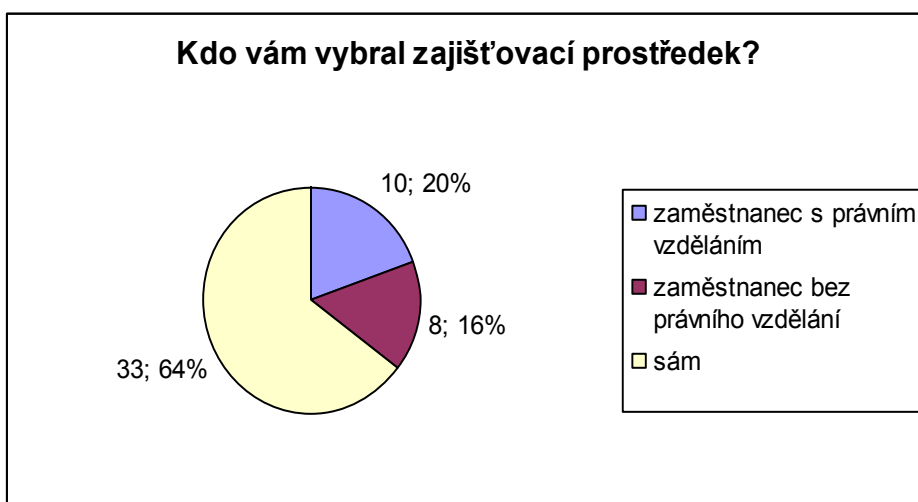


Zdroj: Vlastní úprava

Z dotazníku vyplynulo, že nejvyužívanějším prostředkem k zajištění je úrok z prodlení. Ve většině odpovědích jsem se však setkala s kombinací různých typů. Například úrok z prodlení společně s pojištěním, factoringem či směnkou. Dle mého názoru je úrok z prodlení součástí každé smlouvy, nebo by měl být. Pro věřitele to nepředstavuje žádnou administrativní zátěž, ani vynaložené náklady a přesto slouží jako určitá motivace pro dlužníka, aby zaplatil včas, protože nikomu se nelíbí platit navíc co nemusí.

Jako poslední otázku jsem se ptala, kdo respondentům zajišťovací prostředek vybíral. Nejvíce, konkrétně 33 z nich odpovědělo, že oni sami.

Graf 2.7.8. 3 Kdo vybírá zajišťovací prostředky



Zdroj: Vlastní úprava

3 POHLEDÁVKY PO SPLATNOSTI A JEJICH ŘEŠENÍ V PRAXI

V této kapitole se budu snažit popsat, jakými způsoby je možné získat neuhrazené pohledávky, porovnat jednotlivé způsoby a vyhodnotit která z variant je z pohledu věřitele výhodnější.

Pro ilustraci jak se vyvíjí splatnost faktur uvádím studii Platební morálka, kterou provádí pojišťovna Atradius a ve které je každý půlrok zkoumaná situace z pohledu vnitrostátních obchodů, ale i z pohledu obchodních vztahů se zahraničními partnery. Cílem je zjistit, jak podniky hodnotí současnou situaci odběratelsko – dodavatelských vztahů. Výzkum byl realizován na vzorku 5278 firem po celém světě, v ČR 200.

V důsledku dopadu krize v roce 2008 docházelo k proplácení faktur až po 42 dnech a 60 % firem hodnotilo platební morálku jako velmi špatnou. Od té doby se reálné zaplacení faktur zkracuje, na druhou stranu, neustále se prodlužuje předepsaná doba splatnosti. Jako důvod uvádí pojišťovna Atradius tlak velkých odběratelů na dodavatele.

Na podzim 2011 se prodloužila oproti loňsku předepsaná doba splatnosti z 46 na 50 dnů, ale 49 % firem požaduje zaplacení v kratší lhůtě než 30 dnů. Z důvodu převládajících obav preferuje 54 % dodání za hotové, což je také nejčastěji zmiňovaný důvod jako ochrana proti nezaplacení. V roce 2011 realizovaly firmy 46 % obratu na úvěr, zatímco v předcházejícím roce to činilo 84 %.

Tabulka 3. 1 Vývoj doby splatnosti faktur

	2008	2009	2010	2011
Předepsaná doba splatnosti	26	33	46	50
Reálné zaplacení faktur	32	42	41	39

Zdroj: atradius.cz

Z průzkumu také vyplynulo, že firmy vykazují až 33 % faktur po splatnosti, kterými je třeba se zabývat.⁸ Řešení nabízí mimosoudní vymáhání formou upomínek či inkasních agentur. Velkou nevýhodu má český věřitel ve ztrátě nároku na vynaložené náklady mimosoudního vymáhání vůči dlužníku. Například v Německu, pokud je dlužníkovi zaslána předžalobní upomínka, jsou v ní rovněž vyčísleny náklady s tím spojené. Dalším krokem je vymáhání soudní cestou.

⁸ www.atradius.cz

3.1 UPOMÍNKY

Mimosoudní vymáhání je vždy založeno na dobré vůli věřitele a ochotě dlužníka spolupracovat. Nejzákladnější možností jak získat nesplacenou pohledávku je zaslání upomínek, ve kterých je dlužníkovi předepsána náhradní lhůta k plnění. Je-li dlužník aktivní, řešením je sestavení splátkového kalendáře. Nemá-li však ochotu se domluvit, opakující se zaslání upomínek může pro věřitele znamenat zvýšení nákladů a to jak v podobě času, tak nákladů za korespondenci. Navíc telefonický kontakt či e-mail nemusí pro dlužníka představovat takovou hrozbu jako soud. Přetrvává-li tedy nečinnost dlužníka, věřitel upozorní na vymáhání soudní cestou a následným krokem je již předání vymáhání advokátní kanceláři. V konečném důsledku patří využití upomínek k nejméně úspěšným a také nejdražším způsobem k vymožení pohledávky.

3.2 SOUDNÍ ŘÍZENÍ

První nejdůležitější krok pro vymáhání pohledávek soudní cestou je mít k dispozici co nejvíce dokumentů o tom, že dlužníkovi bylo poskytnuto plnění (smlouvu, objednávku, vystavenou fakturu, podepsaný dodací list). Především prokázat částku a kdy měla být splacena. Důkazní břemeno u soudu nese vždy věřitel.

Soudním vymáháním se rozumí úkony od podání žaloby až po výkon soudního rozhodnutí, které má podobu rozsudku, usnesení nebo platebního rozkazu. Žalobu může podat věřitel sám, případně prostřednictvím právního zástupce. Každá žaloba musí splňovat určité formální náležitosti dle § 79 občanského soudního řádu⁹, zejména:

- kterému soudu je žaloba určena,
- kdo je žalobcem a kdo je žalovaným.

Označení sporných stran musí být naprosto nepochybné, nutností je tedy:

- jméno a příjmení,
- adresa trvalého pobytu, popř. datum narození či rodné číslo,
- název
- sídlo
- IČO či údaj o zápisu v Obchodním či Živnostenském rejstříku.

Další náležitostí žaloby je označení věci, které se žaloba týká. V úvodu je rovněž vhodné vyčíslit výši žalované pohledávky (např. slovy „o 10 000 Kč s příslušenstvím). Žalobce je

⁹ Zákon č. 99/1963 Sb., občanský soudní řád (dále jen OSŘ)

dále povinen vylíčit veškeré rozhodné skutečnosti (tzv. skutkový děj) a označit důkazy, jichž se na podporu svého tvrzení dovolává a k žalobě je přiložit. V závěru žaloby pak musí být uveden tzv. žalobní petit, tj. to, čeho se žalobce domáhá.

Často využívanou alternativou „tradiční žaloby“ je návrh na vydání tzv. platebního rozkazu resp. podání žaloby bývá s návrhem na vydání platebního rozkazu spojeno. Výhodou řízení o vydání platebního rozkazu je jeho rychlost, neboť v tomto případě není nařizováno jednání (sporné strany se tak v soudní síni nesetkají). Platební rozkaz může být vydán pouze v případě, kdy je nárok žalobce z podaného návrhu zcela zřejmý (kdy jsou tedy nároky žalobce bezpečně doloženy důkazy). Mimo jiné je možnost podat návrh na vydání elektronického platebního rozkazu. Zde je nutné mít k dispozici elektronický podpis, bez kterého by návrh nemohl být podán. Výše vymáhané pohledávky nesmí přesáhnout 1 000 000Kč.

Lhůta od podání k rozhodnutí soudu je závislá na vytíženosti soudů. Obvykle se pohybuje cca od 3 do 7 měsíců. [35]

3.2.1 Poplatky na řízení

V souvislosti s žalobou je nutné uhradit poplatek, který je stanoven dle zákona č. 549/1991 Sb., o soudních poplatcích.

Tabulka 3.2.1. 1 Poplatek za návrh na zahájení řízení, jehož předmětem je peněžité plnění

Žalovaná částka	Poplatek
do částky 20 000 Kč	1 000 Kč
více než 20 000 Kč do 40 000 000 Kč	5 % z žalované částky
více než 40 000 000 Kč	2 000 000 Kč a 1 % z částky přesahující 40 000 000 Kč s tím, že částka nad 250 000 000 Kč se nezapočítává

V případě právního zastoupení se částka navyšuje také o náklady řízení za právní zastoupení dle vyhlášky č. 484/2000 Sb.¹⁰

¹⁰ Vyhláška č. 484/2000 Sb., kterou se stanoví paušální sazby výše odměny za zastupování účastníka advokátem nebo notářem při rozhodování o náhradě nákladů v občanském soudním řízení a kterou se mění vyhláška Ministerstva spravedlnosti č. 177/1996 Sb., o odměnách advokátů a náhradách advokátů za poskytování právních služeb (advokátní tarif)

Tabulka 3.2.1. 2 Sazby odměn za právní zastoupení

Žalovaná částka	Odměna
do 100 Kč	1 000 Kč
přes 100 do 500 Kč	1 500 Kč
přes 500 do 1 000 Kč	2 500 Kč
přes 1 000 do 2 000 Kč	3 750 Kč
přes 2 000 do 5 000 Kč	4 800 Kč
přes 5 000 do 10 000 Kč	7 500 Kč
přes 10 000 Kč do 200 000 Kč	7 500 Kč a 17 % z částky přesahující 10 000 Kč
přes 200 000 Kč do 10 mil. Kč	39 800 Kč a 2 % z částky přesahující 200 000 Kč
přes 10 000 000 Kč	235 800 Kč a 0,15 % z částky přesahující 10 mil. Kč

Tabulka 3.2.1. 3 Poplatek za návrh na vydání elektronického platebního rozkazu

Žalovaná částka	Poplatek
do částky 20 000 Kč včetně	800 Kč
více než 20 000 Kč	4 % z žalované částky

Př: vymáhaná částka činí 40 000 Kč

a) podání žaloby

soudní poplatek za podání žaloby 2 000 Kč
odměna pro advokáta 12 600 Kč
celkově dlužník uhradí 54 600 Kč + vyčíslené úroky z prodlení

b) podání návrhu na elektronický platební rozkaz

poplatek 1 600 Kč
odměna pro advokáta 12 600 Kč
celkově dlužník uhradí 54 200 Kč

Pokud by soud platební rozkaz nevydal a pokračoval v řízení, doměří navrhovateli poplatek do výše 2 000 Kč.

Co se týká soudních poplatků, od 1. 9. 2011 došlo ke změně. V případě, že věřitel podal žalobu, následně dlužník zaplatil a to dříve než soud začal ve věci konat, obě strany se vyhnuly soudnímu sporu. Do 31.8. 2011 soud vracel žalobci celý soudní poplatek. Od 1.9. 2011 je dle § 10 zákona o soudních poplatcích vracen poplatek za řízení snížený o 20 %, nejméně o 1 000 Kč bylo-li řízení zastaveno před prvním jednáním.

Při vymáhání pohledávek soudní cestou je třeba poukázat na to, že bude-li věřitel zastoupen advokátem a ve sporu uspěje, bude mu soudem přiznána náhrada nákladů řízení, jejichž úhradu zajistí dlužník. Pokud však věřitel vymáhá pohledávky sám pomocí interních právníků či jinak bez pomoci advokáta, nárok na náhradu mu nevzniká.

Lze konstatovat, že soudní řízení může pro věřitele znamenat zdoluhavý a komplikovaný proces. Snad i z toho důvodu se stává v České republice stále oblíbenější možností vymáhání pohledávek prostřednictvím rozhodčího řízení.

3.2.2 Rozhodčí řízení

Rozhodčí řízení představuje moderní a efektivní způsob řešení obchodních sporů. Nejvíce je využíváno v Americe a Západní Evropě. Řídí se stejnými pravidly jako jednání před běžným soudem, ale nabízí velké množství výhod.

Způsob jak začít využívat služeb rozhodčího řízení spočívá jen v tom, že do smlouvy se zakomponuje rozhodčí doložka. Dalšími předpoklady je existence zákonné úpravy možnosti řešit spor před rozhodci jako soukromými osobami a souhlas sporných stran.

Zákonnou úpravu nacházíme v českém právním řádu v zákoně č. 216/1994 Sb., o rozhodčím řízení a o výkonu rozhodčích nálezů (dále jen ZRŘ), další úpravu je možno najít v mezinárodních smlouvách.

Souhlas strany dávají v podobě písemné smlouvy, která je obecně nazývána rozhodčí smlouva. Rozhodčí smlouva pro konkrétní spor přenáší pravomoc rozhodování ze státních soudů na rozhodce. [8]

Přednosti rozhodčího řízení jsou:

- rychlost – spory se zpravidla rozhodují v průběhu 14 dní až 3 týdnů,
- komunikace – pokud se strany dohodnou, řízení probíhá on-line,
- náklady – nutnost uhradit jen poplatek spojený s rozhodčím řízením, náklady následně možno automaticky nárokovat na protistraně, která spor prohrála,

- efektivita – konečným rozsudkem je rozhodčí nález, který se okamžikem doručení stává exekučním titulem,
- doručení fikcí – i v případě, že si dlužník nepřevzme zásilku od rozhodčího soudu, považuje se automaticky za doručenou,
- jednoinstančnost – proti rozhodčímu nálezu není možnost odvolání,
- anonymita – řízení je neveřejné.

Tabulka 3.2.2. 1 Srovnání mezi klasickým soudem a jednáním v rozhodčím řízení

Soud	Rozhodčí řízení
spor trvající i několik let	rozhodnutí v průběhu 14 dnů
neustále odvolání	on-line
náklady na advokáty, soudní poplatky	cena 4 % z hodnoty sporu
okamžitá nevykonatelnost rozhodnutí	anonymita
	okamžitá možnost exekuce
	neveřejné jednání

Z tabulky lze vyčíst hlavní charakteristiky, které jsou pro soudní a rozhodčí řízení typické. I když se hovoří o rozhodčím řízení jako o období řízení soudním, jedná se o dva instituty, které se liší především tím, že u soudního řízení dochází k uplatňování státní moci a rozhodčí řízení je založeno na dohodě stran. Na základě těchto odlišností nelze užit u rozhodčího řízení pravidel obecného soudního řízení. I přesto však občanský soudní řád, ve kterém je obsažena právní úprava soudního řízení představuje inspiraci pro rozhodčí řízení. Lze jej totiž dle §30 ZRŘ podpůrně aplikovat na otázky, které nejsou ZRŘ upravené. [2]

př. pohledávka 40 000 Kč

V případě, že věřitel využil ve smlouvě rozhodčí doložku a nyní vede spor o vymáhání pohledávky u rozhodčího soudu při Hospodářské komoře ČR a Agrární komoře ČR zaplatí poplatek ve výši 10 000 Kč u vnitrostátního sporu. Pokud by šlo o mezinárodní spor, činí poplatek 15 000 Kč (viz. sazebník, příloha č. 2)

Jestliže by věřitel využil on-line řízení, zaplatí poplatek ve výši 3 000 Kč.

Získá-li věřitel rozsudek, platební rozkaz či rozhodčí nález, neznamená to pro něj automaticky úhradu své vymáhané pohledávky. Neuhradí-li dlužník předepsanou částku, může věřitel přistoupit k exekuci.

3.3 EXEKUČNÍ ŘÍZENÍ

V exekučním řízení se používá při označení původních obchodních partnerů termínů:

- oprávněný = věřitel
- povinný = dlužník.

Základním předpokladem pro podání návrhu na soudní výkon rozhodnutí či návrhu na exekuci je tzv. exekuční titul, který žalobce získá vydáním platebního rozkazu, rozsudku či rozhodčího nálezu.

Exekučním titulem je tedy listina vydaná oprávněným orgánem (nikoli pouze soudem), která má zákonem předepsanou formu a ve které je dlužníkovi uložena povinnost. Exekučním titulem tak je:

- vykonatelné rozhodnutí soudu a jiného orgánu činného v trestním řízení,
- vykonatelný zápis se svolením k vykonatelnosti,
- rozhodnutí orgánů státní správy a územní samosprávy,
- platební výměry,
- výkazy nedoplatků ve věcech daní a poplatků,
- vykonatelné rozhodnutí a výkaz nedoplatků ve věcech nemocenského pojištění a sociálního zabezpečení
- a další vykonatelná rozhodnutí a schválené smíry a listiny.

Představuje-li exekuční titul rozsudek či platební rozkaz, klíčovou roli hraje jeho tzv. vykonatelnost. Dle občanského soudního řádu se rozsudek stává vykonatelným:

- a) jakmile uplyne lhůta k plnění, kterou soud v rozsudku žalovanému stanovil nebo
- b) jakmile rozsudek nabyl právní moci (pokud soud žádnou lhůtu k plnění žalovanému nestanovil). [35]

Náklady exekuce hradí povinný. Patří mezi ně zejména odměna exekutora, náhrada hotových výdajů, náhrada za ztrátu času a náhrada za doručení písemností. Výši a způsob

určení těchto nákladů upravuje vyhláška č. 330/2001 Sb.¹¹. U exekuce na zaplacení peněžité částky činí odměna exekutora 15 % z vymožené částky (minimálně 3 000 Kč) dle § 6 a to do částky 3 000 000 Kč, při vyšší částce procentuálně klesá. Náhradu hotových výdajů upravuje § 13 a je stanovena v paušální částce 3 500 Kč. Náhrada za ztrátu času činí 50 Kč za každou započatou čtvrt hodinu dle § 14 (při úkonech vykonávaných v místě, které není sídlem jeho úřadu).

Sazby odměn pro advokáta ve věcech výkonu rozhodnutí nebo exekuce nalezneme ve vyhlášce č. 484/2000 Sb., §12 odst. 1.

Jde-li o vymožení částky nejméně 750 Kč činí odměna 50 % sazby odměny pro podání žaloby.

Př. Pohledávka 40 000 Kč u které byl již vydán platební rozkaz na zaplacení, nyní podán návrh na exekuční řízení.

Odměna advokáta	6 300 Kč
Odměna za provedení exekuce	6 000 Kč (15 % z 40 000)
Náhrada hotových výdajů	3 500 Kč
Náhrada za ztrátu času	0 Kč
Celkově dlužník uhradí	55 800 Kč

Věřitel v návrhu uvede pouze zaplatit peněžní částky, které již uvedl v žalobě + odměnu advokáta. Všechny ostatní poplatky si vyčíslí exekutor sám.

3.4 INSOLVENČNÍ ŘÍZENÍ

Insolvenční řízení probíhá dle zákona č. 182/2006 Sb., o úpadku a způsobech jeho řešení (insolvenční zákon, dále jen IZ), který nabyl účinnosti dne 1. ledna 2008. Insolvenční zákon přinesl řadu změn při řešení dlužníkovy úpadku, mimo jiné také posílil postavení věřitelů. Věřitelé mohou ovlivnit průběh insolvenčního řízení, řešení úpadku či vybrat osobu insolvenčního správce. Insolvenční řízení se skládá z několika fází, z pohledu věřitele jsou většinou následující:

- 1) podání insolvenčního návrhu
- 2) zahájení insolvenčního řízení

¹¹ Vyhláška č. 330/2001 Sb., o odměně a náhradách soudního exekutora, o odměně a náhradě hotových výdajů správce podniku a o podmínkách pojištění odpovědnosti za škody způsobené exekutorem, ve znění pozdějších předpisů

- 3) lhůta k přihlášení pohledávky
- 4) rozhodnutí o úpadku dlužníka
- 5) přezkumné jednání
- 6) schůze věřitelů
- 7) rozhodnutí o způsobu řešení úpadku dlužníka

Insolvenční návrh je oprávněn podat dlužník i věřitel, učiní-li tak věřitel, je povinen doložit, že má proti dlužníkovi splatnou pohledávku a rovněž připojit k návrhu její přihlášku. Případně vyzve k podání přihlášky soud a to v okamžiku zahájení insolvenčního řízení, které se zahajuje dnem doručení insolvenčního návrhu věcně příslušnému soudu.

V rámci insolvenčního řízení lze pohledávky rozdělit na:

„1) klasické pohledávky – jedná se o plnění z kupní smlouvy, tyto pohledávky věřitel uplatní pomocí přihlášky od zahájení insolvenčního řízení až do uplynutí lhůty stanovené rozhodnutím o úpadku a následně čeká na pokyny insolvenčního správce nebo insolvenčního soudu,

2) zpodstatové pohledávky – zde patří pohledávky za majetkovou podstatou a pohledávky jim na roveň postavené, tyto pohledávky mohou být hrazené v plné výši kdykoli po rozhodnutí o úpadku a rozlišují se na:

- a) pohledávky za majetkovou podstatou, které vznikly po zahájení insolvenčního řízení,*
- b) pohledávky za majetkovou podstatou, které vznikly po rozhodnutí o úpadku,*
- c) pohledávky postavené na roveň pohledávkám za majetkovou podstatou.“*

Pohledávky, které se v insolvenčním řízení neuspokojují upravuje § 170 IZ.

Přihlášky pohledávek podávají věřitelé od zahájení insolvenčního řízení až do uplynutí lhůty stanovené rozhodnutím o úpadku. 1.zářím 2011 nabyla účinnosti novela o soudních poplatcích, dle které je každý věřitel povinen zaplatit za podání přihlášky poplatek ve výši 2 000 Kč. Soud nepřihlíží k pohledávkám, které jsou podány později a tudíž se ani neuspokojují.

Rozhodnutí o úpadku je věřiteli k dispozici v insolvenčním rejstříku, dále je zde seznam přihlášených pohledávek sestavený insolvenčním správcem, které poté podléhají přezkumnému jednání nařízeném insolvenčním soudem. Pokud nebyla pohledávka popřena, tak až do skončení přezkumného jednání má možnost věřitel výši přihlašované pohledávky měnit. Nelze však měnit důvod vzniku přihlašované pohledávky nebo její pořadí a to od 1. dubna 2011.

Popírat pravost, výši a pořadí přihlášených pohledávek mohou:

- insolvenční správce,
- dlužník a
- přihlášený věřitel¹².

Důsledkem popření může být vyvolán incidenční spor, který patří k insolvenčnímu řízení a rozhoduje o něm stejný soud jako v insolvenčním řízení. Pro jednání se však použijí ustanovení občanského soudního řádu.

Po přezkumném jednání následuje schůze věřitelů, kterou svolává a řídí insolvenční soud. Právo na účast mají přihlášení věřitelé, dlužník, insolvenční správce a státní zastupitelství, pokud se účastní insolvenčního řízení. Výsledkem schůze je usnesení na základě hlasování, ke kterému mají právo všichni přítomní věřitelé.

Výhodu v insolvenčním řízení mají zajištění věřitelé, kteří mohou významně ovlivnit průběh řízení, udělovat pokyny insolvenčnímu správci a uspokojují se ze 100% výtěžku zpeněžení a to kdykoliv v průběhu řízení.

Způsob řešení úpadku vydá do 3 měsíců po rozhodnutí o úpadku insolvenční soud buď samostatným rozhodnutím, nebo dle navrhovaného způsobu řešení v insolvenčním návrhu.[33]

Insolvenční řízení přináší věřiteli stav, kdy už se nedá nic vymáhat a může jen čekat. Zpravidla bývá delší než soudní řízení, protože je v rámci zpeněžování majetku dlužníka nutné zjistit a následně zpeněžit pokud možno veškerý, tedy i hůře prodejný majetek. Po nové úpravě, přiznání popěrného práva věřitelům, jehož absence znamenala dle Ústavního soudu porušení základních práv na spravedlivý proces, je na místě otázka, zda tato benevolence nepovede k vyvolávání incidenčních sporů ze strany některých věřitelů a tím i k dalšímu neúměrnému prodlužování insolvenčního řízení. Novela sice obsahuje mnoho pojistek, které mají zabránit takovému jednání, nakolik však budou účinné ukáže až praxe.

Věřitelů se také dotýká novela zákona o DPH, která se týká opravy výše daně u pohledávek za dlužníky v insolvenčním řízení. Novela reaguje na dopady světové krize, díky níž přibývá stále více firem, které se nachází v konkurzním řízení a nejsou tudíž schopny dostát svým závazkům vůči věřitelům. Řada dodavatelů (věřitelů) není schopna vymoci své pohledávky za odběrateli (dlužníky) v plné výši. Tento fakt se negativně projevuje v ekonomické situaci dosud „životaschopných“ podniků. Na základě nového ustanovení má

¹² S účinností od 1. dubna 2011

věřitel nárok na opravu výše daně na výstupu, pokud mu dlužník nezplatí za dodané zboží nebo poskytnutou službu a insolvenční soud proti dlužníkovi zahájil insolvenční řízení.

Zákon o DPH stanovuje podmínky, které musí být splněny, aby si plátcé daně mohli o vrácení daně požádat. Podmínky jsou:

- věcné – zákazník je v insolvenčním řízení a soud již rozhodl o způsobu řešení úpadku,
- časové – pohledávka vznikla nejpozději 6 měsíců před rozhodnutím soudu o úpadku a doposud nezanikla

Tabulka 3.4. 1 Možnost žádosti o vrácení DPH

Popis	Případ 1	Případ 2
Vznik pohledávky	23.2.2011	10.7.2010
Rozhodnutí soudu o úpadku	1.6.2011	1.6.2011
Možnost žádat o vrácení DPH	Ne	Ano

Zdroj: danarionline.cz

- procesní – pohledávka byla dodavatelem (věřitelem) přihlášena u soudu ve stanovené lhůtě.

Všechny tři uvedené podmínky musí být splněny současně, rovněž je nutné podotknout, že postup pro vrácení daně je celkem administrativně náročný. Požádat si o vrácení DPH se tedy zřejmě vyplatí jen plátcům, u nichž je výše nedobytných pohledávek významná. [34]

3.5 TRESTNĚ PRÁVNÍ DŮSLEDKY SPOJENÉ S VYMÁHÁNÍM POHLEDÁVEK

V souvislosti s vymáháním pohledávek by neměl věřitel předpokládat, že dlužník bude vždy jednat v mezích zákona. Právě naopak. Každý kdo chce dosáhnout úspěchu, musí umět předvídat do budoucna a být připravený. Nejinak je tomu i tomto případě. Je dobré vcítit se do role dlužníka, zvláště toho, který má více věřitelů a uvědomit si, že zahájení soudního řízení a pravděpodobně i následné exekuce bude znamenat konec podnikatelské činnosti. A jelikož vedle ekonomických faktorů působí také faktory psychologické, mnoho dlužníků začne hledat cestu jak z toho ven a to i za cenu překročení zákona. Bezúhonnost sice patří k základním předpokladům úspěšného podnikání, avšak v konečné fázi, kdy je jasné, že k žádnému navazování obchodních kontaktů již nedojde a tudíž žádný užitek to nepřinese, začne dlužník porovnávat další variantu v podobě porušení zákonů. Ta sice obnáší značné riziko, ale v danou chvíli i prospěch. Pod tlakem jak co nejlépe ochránit svůj majetek tedy není výjimkou, že mnozí dlužníci volí druhou variantu. Proto lze jen doporučit, aby věřitel prověřil, zda dlužník nenaplnil svým jednáním skutkovou podstatu některého trestného činu

dle trestního zákoníku, např. zpronevěra, podvod, porušení povinnosti při správě cizího majetku a jiné. Obdobně jsou páčány trestné činy v souvislosti s insolvenčním řízením. Jedná se o tzv. úpadkové delikty a to, poškození věřitele, zvýhodnění věřitele, způsobení úpadku, porušení povinnosti v insolvenčním řízení, pletichy v insolvenčním řízení. Lze říct, že judikatury se úpadkovými delikty zabývají a v souvislosti s krizí se firmy často dostávaly a i nyní stále více dostávají do úpadku a tím i k úpadkovým deliktům.

Zákonná mez může být překročena i ze strany věřitele. V rámci vyvíjení nátlaku na dlužníka k zaplacení by měl věřitel konat tak, aby nenaplnil skutkovou podstatu trestného činu vydírání dle § 175 trestního zákoníku.

Objektem trestného činu je svoboda rozhodování vůbec. Objektivní stránka spočívá v tom, že pachatel nutí jiného k tomu, aby něco konal, opomenul nebo trpěl, a to násilím, pohrůzkou násilí nebo jiné těžké újmy. Čin je dokonán násilným jednáním a nevyžaduje se, aby pachatel dosáhl toho, co sledoval. Cíl pachatele musí však být adresován poškozenému a ten jej musí vnímat¹³.

Ke skutkové podstatě trestného činu vydírání stačí i pohrůzka nepřímá, tedy i pohrůzka pronesená třetí osobě, byl-li pachatel přitom veden úmyslem, aby pohrůzka byla dána na vědomí tomu, proti němuž směřovala¹⁴.

Nelze než doporučit, aby věřitel jednal obezřetně a neuchyloval se k praktikám, díky kterým může vyvstat situace mnohem vážnější než nezaplacená pohledávka a to odnětí svobody až na několik let.

3.6 DÍLČÍ SHRUTÍ

Nesplácení pohledávek může pro firmu znamenat vážný problém. Ohrožuje firemní cash-flow a může končit i druhotnou platební neschopností. Je tedy nutné věnovat pohledávkám důslednou péči již od jejich vzniku, využívat všech dostupných právních prostředků k jejich zajištění a v případě vymáhání jednat rychle a systematicky. Vybrat si takový způsob vymáhání, který je pro daného věřitele nejvýhodnější.

V každé fázi řízení je však nutné počítat s vynaloženými náklady. V souvislosti s příkladem, kdy věřitel vymáhá pohledávku v částce 40 000 Kč by to bylo následovně:
podání žaloby.....14 600 Kč

¹³ Z judikatury: R 1/1980

¹⁴ Z judikatury: R 3563/1929

návrh na elektronický platební rozkaz.....	14 200 Kč
rozhodčí řízení.....	10 000 Kč
rozhodčí řízení on-line.....	3 000 Kč
exekuce.....	12 300 Kč
příhláška do insolvenčního řízení.....	2 000 Kč

Tyto částky lze brát jako minimálně vynaložené náklady. Částky se můžou navýšit o znalecké posudky či jiné administrativní úkony a především o čas, který je pro každého vzácný.

Pro lepší srovnání uvádím také tabulku č. 3.6.1 která může být nápomocná pro obecný pohled na jednotlivá řízení. Nejlepší volbou by mělo být rozhodčí řízení nabízející nízké náklady a rychlost. Soudní řízení, které je mnohdy velmi zdlouhavé znamená pro věřitele nejenom nekonečné čekání na získání peněžních prostředků, ale také riziko, že v konečném důsledku se ani nedočká. Dlužníkovi totiž vzniká prostor, ve kterém se zbavuje svého majetku a i když po soudním řízení může následovat exekuce, díky níž exekutoři zpeněží v podstatě cokoliv, jen aby získali sumu, která je požadována, pokud dlužník nic nemá, jsou i oni bezmocní. Co se týká insolvenčního řízení, nejlépe jsou na tom zajištění věřitelé, proto opět apelují na využívání zajišťovacích prostředků.

Tabulka 3.6. 1 Fáze řízení

	Upomínky	Platební rozkaz	Rozhodčí řízení	Exekuce	Soud
Čas	několik týdnů	3 týdny	14 dnů až 3 týdny	2 týdny	několik měsíců až let
Náklady	dle dopisů, telefonátů	4 % z hodnoty sporu	4 % z hodnoty sporu	dle sazebníku exekutora	náklady na advokáty, znalecké posudky..nelze přesně vyčíslit
Odvolání	-	odpor	ne	ne	ano
Doručení fikcí	-	ne	ano	ano	ano
Spor s firmou v zahraničí	ano	ne	ano	ano	ano
Řešení sporu on-line	ano	ano	ano	ne	ne
Neveřejné jednání	-	ano	ano	ano	ne
Okamžitá exekuce	ne	ano	ano	-	ne

Zdroj: vymahani-pohledavky.cz, vlastní úprava

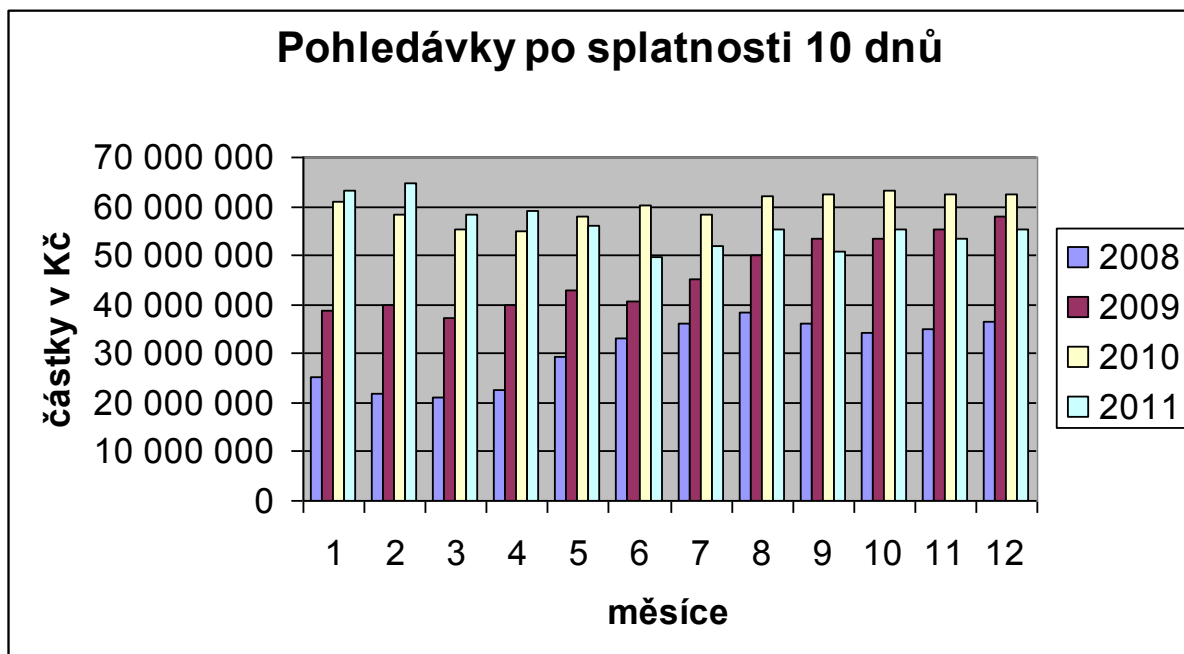
4 ANALÝZA ŘÍZENÍ POHLEDÁVEK VE FIRMĚ SLUNCE A.S.

V této kapitole budu vycházet z údajů konkrétní firmy. Pokusím se zmapovat jaké zajišťovací prostředky využívají, jak postupují při vymáhání pohledávek, jak jsou úspěšní a budu se snažit najít vhodné doporučení do budoucna.

Vybrala jsem si firmu, která působí na českém trhu od roku 1993. Její obrat činí ročně cca 500 mil. Kč, vede řádnou evidenci pohledávek i svých odběratelů, využívá různé formy zajištění i přesto se však potýká s problémem splácením pohledávek po lhůtě splatnosti a nevyhnula se ani soudnímu vymáhání.

Aktivnímu vymáhání se věnuje od roku 2006. Z počátku využívala firma externí právní služby, od roku 2010 se věnuje problematice právník, který je zaměstnaný v hlavním pracovním poměru. Evidenci pohledávek má na starosti správce pohledávek pro tuzemsko a správce pohledávek pro zahraničí. Pohledávky začínají řešit první den po splatnosti, ale jako problémové jsou vnímány až pohledávky nad 10 dnů po splatnosti. Ty jsou pak zaznamenávány a vyhodnocovány. Pro znázornění uvádím graf, ze kterého je možné vidět výši pohledávek po splatnosti 10 dnů u jednotlivých měsíců.

Graf 4. 1 Pohledávky po splatnosti 10 dnů



Zdroj: Firemní materiály, vlastní úprava

U každého měsíce je zaznačen vývoj v letech 2008 až 2011. Je patrné, že vývoj pohledávek po splatnosti má rostoucí tendenci. Jen v druhé polovině roku 2011 docházelo

k poklesu oproti předchozímu roku 2010. Je nutné však podotknout, že tak jak rostou pohledávky po splatnosti, rostou i celkové pohledávky firmy. Firma má silné postavení na trhu a dokonce ani v době krize neutrpěla významné ztráty. Její obrat každý rok stoupá. V porovnání s celkovými pohledávkami tvoří pohledávky po splatnosti nad 10 dnů vždy v průměru 50 % a to nepředstavuje nic pozitivního.

Rovněž přikládám tabulku, ve které jsou uvedeny platby po splatnosti.

Tabulka 4. 1 Platby po splatnosti v jednotlivých měsících

	2009		2010		2011	
leden	38 874 773	3 896 713	60 843 104	3 654 894	63 194 755	4 265 730
únor	39 906 153	3 754 203	58 387 333	2 476 510	64 699 237	2 823 877
březen	37 439 576	4 254 499	55 358 553	3 260 715	58 417 000	3 120 128
duben	39 773 998	3 094 967	54 902 303	3 187 711	58 969 866	2 757 111
květen	42 836 992	5 125 871	57 854 583	2 874 383	56 134 079	5 226 525
červen	40 623 121	6 681 891	60 203 810	4 051 296	49 620 282	4 177 861
červenec	45 179 471	5 537 380	58 407 848	5 297 200	51 787 471	6 171 194
srpen	50 092 733	6 769 086	62 157 078	5 072 667	55 243 394	6 969 238
září	53 396 725	6 197 683	62 659 594	5 923 035	50 938 503	7 495 303
říjen	53 460 403	6 420 815	63 275 552	5 637 295	55 494 831	6 089 987
listopad	55 209 557	5 746 438	62 659 594	6 881 225	53 393 922	7 085 458
prosinec	58 127 639	4 866 794	62 659 594	5 401 391	55 504 857	5 479 743

Zdroj: Firemní materiály, vlastní úprava

V modrém sloupci jsou zaznačeny celkové pohledávky po splatnosti nad 10 dnů, které jsou uvedeny již i v předchozím grafu. Jaká část byla zaplacená po splatnosti je zaznamenána v černém sloupci. Z uvedeného lze vyvodit, že velká část plateb, která měla být v daném měsíci uskutečněna se nezrealizovala. Nejedná se však vždy jen o dlužníky, se kterými je zahájen proces vymáhání. V mnoha případech jde o firmy, konkrétně dceřiné společnosti, ke kterým je firma Slunce velmi benevolentní a toleruje pozdní platby.

Pro lepší orientaci uvádím tabulku, ve které je vidět rozdělení dlužníků do kategorií.

Tabulka 4. 2 Kategorie dlužníků

Kategorie	Hodnota v % (průměrná)
soud	11 %
konkurz	11 %
VIP	51 %
ostatní	27 %

Zdroj: Firemní materiály, vlastní úprava

Největší část skutečně tvoří VIP dlužníci, převážně dceřiné společnosti, se kterými je snaha vyřešit vše dohodou.

Asi 11 % tvoří dlužníci s nimiž je vedeno soudní řízení, které bývá ve většině případů velmi zdlouhavé, je však šance na vymožení.

Stejný podíl tvoří dlužníci v konkurzu, zde je situace komplikovanější a firma s penězi v podstatě nepočítá.

V kategorii ostatní, která tvoří v průměru 27 % jsou dlužníci, se kterými je vedeno aktivní vymáhání.

4.1 ZAJIŠTĚNÍ POHLEDÁVEK VE FIRMĚ

Firma věnuje důslednou péči svým pohledávkám již od jejich vzniku. Do smluv zahrnuje úroky z prodlení, smluvní pokuty, využívá směnky, factoring či pojištění pohledávek.

4.1.1 Pojištění pohledávek

Firma má pohledávky pojištěny u pojišťovny Euler Hermes a pojišťovány jsou všechny pohledávky od zahraničních zákazníků a tuzemských zákazníků, jejichž obrat činí ročně nad 200 000 Kč. Pokud se objeví zákazník u něhož pociťuje firma potenciální riziko, využije pojištění i v tomto případě. Spoluúčast má firma sjednanou na 15 % a pojistné krytí se vztahuje na platební neschopnost.

Jelikož pojišťovna ne vždy pojištění schválí, jsou i zahraniční zákazníci bez pojištění. Tato situace je zpravidla řešena tím, že je zboží dodáváno za hotovost nebo je na fakturách velmi krátká splatnost. Ze všech předložených žádostí o přidělení úvěrových limitů pro odběratele je firmě vyhověno asi ze 70 %.

Jak jsem již uvedla v předchozí kapitole, na trhu působí vedle pojišťovny Euler Hermes také Coface Czech a Atradius. Protože každá z pojišťoven chce být lepší, snaží se nabídnout pro své klienty co nejvýhodnější podmínky. Pokusím se blíže popsat nabízející služby následujících dvou pojišťoven, aby bylo možné porovnání, zda by některá z nich nebyla pro firmu Slunce výhodnější.

4.1.1.1 Coface Czech

Coface Czech poskytuje komplexní služby spojené s pohledávkami na českém trhu. Pro získání pojištění není třeba žádných zdlouhavých administrativních kroků. Stačí vyplnit dotazník, na jehož základě jsou zpracovány nabídky, které dané firmě odpovídají. Coface

nabízí pro klienty koncept Coface Globaliance Contract, díky němuž je možné vytvořit individuální pojistnou smlouvu.

Ve smlouvě lze dohodnout pojištění rizika nezaplacení v důsledku:

- komerčních důvodů (insolvence, prokázané nesplacení),
- politických důvodů (pouze u exportních pohledávek).

Úvěrový limit se stanoví dle analýzy odběratele. V průběhu pojištění může klient limity měnit a to zdarma. Rozhodnutí o limitu pro odběratele v ČR je vydáno obvykle do týdne, u zahraničních může být lhůta delší.

Sazba pojistného se odvíjí od pojištěného obrátu a maximální doby splatnosti.

Pojistné plnění je klientovi vyplaceno:

- u insolvence – 30 dní od oznámení o insolvenční procedury soudem,
- u prokázaného nesplacení – do max. 5 měsíční lhůty určené pro inkasní úkony.

Po vyplacení pojistného plnění přejde pohledávka na Coface Czech, pokud bude následná vymožená část pohledávky vyšší než vyplacené plnění, bude zbývající část, od které se odečtou náklady na její inkaso převedena na klienta.

Pro zvýšení efektivity lze doporučit využití i dalších služeb jako jsou kreditní informace, inkaso pohledávek či faktoring.

Díky kreditním informacím je klient schopen vyhodnotit rizikovost odběratelů z důvodu rizika nezaplacení i rizikovost potenciálních obchodních partnerů. K dispozici je online databáze obsahující 10 miliónů firem ve střední a východní Evropě, přístup k záznamům o firmách z pobaltských států, Ruska a Ukrajiny.

Jelikož se firmy neustále mění a vyvíjí, je třeba neustálého monitorování a aktualizace. I toto Coface poskytne. Navíc si klient může vybrat, které firmy či parametry chce sledovat a tyto informace jsou mu poté pravidelně zasílány.

Další výhodou jsou informace o úvěrových limitech umožňující jejich rychlejší a levnější získání díky klientské aplikaci Cofanet. Jedná se o internetovou aplikaci, která umožní zasílat žádosti o úvěrové limity.

Inkaso pohledávek by mohlo přinést výhodu díky tomu, že problémy s pohledávkami jsou řešeny přímo v zemi odběratele. Odborníci zajišťující tuto činnost tak znají prostředí konkrétní země, především po právní stránce a pravidelným monitorováním z minulosti mají hned k dispozici všechny potřebné informace a to vymáhání urychlí. [31]

4.1.1.2 Atradius

Atradius představuje pojišťovnu s několikaletou zkušeností v úvěrovém pojištění. V České republice je její historie spojená s pojišťovnou Gerling NCM, nyní se řadí mezi největší pojišťovatele pohledávek. Její služby zasahují do střední a východní Evropy.

Ve svém portfoliu má pro klienty na výběr produkty Atradius Modula, vyznačující se opět flexibilním přístupem k pojištění pohledávek. Pojišťovna se přizpůsobí potřebám klienta a nabídne řešení vymodelované na základě konkrétní situace.

Získání pojištění je opět jednoduché, stačí pouhé vyplnění formuláře. Po uzavření smlouvy je navíc poskytnuto komplexní školení pro zaměstnance firmy, aby byli upozorněni jak nejlépe využívat všechny doprovodné a související služby a tím vytěžili z pojištění maximum.

Pojistné krytí je možné sjednat až na 95 % a vztahuje se jak na platební neschopnost a nevělu, tak na řadu jiných možností jako měnová fluktuace, zpoždění v plnění smluv, zásahy vlády či přírodní katastrofy. Cena pojistného se pak odvíjí od rozsahu a druhu pojistného krytí.

Obdobně jako u předchozí pojišťovny i zde má klient možnost využít inkasní služby – Atradius Collections. Na rozdíl od Coface Czech, která se soustředí především na mimosoudní řešení, Atradius po konzultaci s klientem započne také soudní řízení. [30]

O pojištění můžeme hovořit jako o součásti našeho života. Díky široké škále nabízejících možností se můžeme pojistit v podstatě na cokoliv. Myslím, že není nikdo, kdo by nevyužíval alespoň jeden typ pojištění. Nabízí nám totiž určitý druh jistoty jak v osobním životě, tak v podnikání. Ne jinak je tomu u pojištění pohledávek. Právě tento druh zajištění je stále více oblíbený, neboť v dnešní turbulentní době si nemůže být nikdo jistý co se může stát. Toho všeho jsou si pojišťovny vědomy a reagují na měnící se situaci tržního prostředí rozšiřujícími se nabídkami svých produktů a na základě toho by se mohlo pojištění pohledávek stát spolehlivou investicí do budoucna.

Uvedené dvě pojišťovny jsou srovnatelné ve flexibilitě poskytovaných služeb. U obou má klient možnost uzavřít pojištění „šité na míru“ dle jeho potřeb. Atradius však nabízí širší škálu pojistného krytí, u Coface Czech by měl mít klient zase lepší podmínky pro získávání úvěrových limitů. Coface Czech na rozdíl od ostatních poskytuje více doprovodných služeb, od monitorování klientových odběratelů až po faktoring.

Pro firmu Slunce by bylo vhodné využít právě pojišťovnu Coface Czech, neboť neustále rozšiřuje svou působnost na zahraniční trhy a informace o potenciálních zákaznících které je jí

Coface schopna dodat by byly jen přínosem. Pro zvýšení efektivity lze doporučit u téže pojišťovny inkasní služby a faktoring. I kdyby se však firma nerozhodla pro změnu pojišťovny, může využít vymáhání pohledávek prostřednictvím stávající Euler Hermes, která tyto služby rovněž nabízí. Náklady na vymáhání jsou kryty pojištěním, obvykle je tedy v plné výši či z velké části hradí pojistitel. Pro firmu by to znamenalo úsporu nákladů na vymáhání, mzdových nákladů i úsporu času.

4.1.2 Faktoring

Faktoring je sjednaný odkup krátkodobých pohledávek faktoringovou společností (často bankou), tzn. dodavatel převádí pohledávky za zboží či služby na faktoringovou společnost (faktora) a ona se tím stává věřitelem. Pro dodavatele plní faktoring tři základní funkce:

- riziko nesplacení pohledávky je přeneseno na faktora,
- faktoring představuje nástroj financování – sjednaná výše z pohledávky je proplácena ihned, nikoliv až ve lhůtě splatnosti,
- na faktora přechází také správa pohledávek.

Firma Slunce využívá faktoring z důvodu získání finančních prostředků s časovým předstihem, není to však nástroj k řešení problémům s platební morálkou odběratelů. Tento způsob však umožňuje prodloužit dobu splatnosti faktur a zákazník je tak schopen zaplatit včas.

Fungování faktoringu

- dodání zboží na fakturu s doložkou o postoupení pohledávky a o změně účtu na který má být provedena platba,
- firma obdrží po předání potvrzujících dokladů o dodání zboží 80 % fakturované částky,
- zákazník uhradí částku faktoringové společnosti,
- firmě je vyplacena zbývající hodnota faktury.

Modelový příklad:

Fakturovaná částka: 100 000 Kč

Doba splatnosti: 60 dnů

Poplatek: 0,5 %

Úrok: 3M PRIBOR (k 24.2. 2012 0,79 %) + 1,9 % = 2,69 %

Zálohová platba: 80 %

Firma dostane zálohu 80 000 Kč. Jakmile odběratel uhradí ve prospěch factoringové společnosti, doplatí ze zbylých 20 000 Kč snížených o náklady, poplatek ve výši 500 Kč ($100\,000 \cdot 0,5\%$) a úrok 354 Kč ($80\,000 \cdot 60/365 \cdot 2,69\%$).

Celkové náklady za factoringové služby jsou pro firmu 854 Kč.

Formy faktoringu

Firma využívá následující formy:

- regresní – využíván u tuzemských firem,
- tuzemský s pojištěním – dražší forma, ale faktura bude v případě platební neschopnosti dlužníka hrazena pojišťovnou,
- zahraniční s pojištěním – všechny zahraniční firmy zařazené do faktoringu mají pojištění povinné.

Pokud by se firma rozhodla využít factoringových služeb u pojišťovny Coface Czech, kterou jsem již zmiňovala, mohla by vyzkoušet další možné formy jako:

- expres faktoring – komunikace probíhá elektronicky s využitím elektronického podpisu,
- flexi faktoring – čerpání dle aktuálních potřeb,
- sezónní faktoring – financování obrátových špiček.

Jedinou nevýhodou je jen administrativní zátěž a náklady související s administrativou, které musí nést firma. Faktury postoupené na factoringovou společnost jsou posílány elektronicky minimálně 1x týdně a tištěné, odběratelem potvrzené faktury musí být taktéž pravidelně (1 – 3x týdně) zasílány poštou.

Celkově je využití factoringu pro firmu přínosem. Náklady které je nutné v souvislosti s tím uhradit nejsou nijak zvlášť vysoké a i přes zmiňovanou zvýšenou administrativu probíhá fungování bezproblémově. Veškeré úkony s tím spojené jsou přiděleny jednotlivým pracovníkům firmy a ti svou důsledností jen zvyšují bezchybný průběh.

Obecně lze říct, že využívání factoringových služeb je velmi oblíbené. Svědčí o tom i zpráva uvedená Asociací factoringových společností ČR. Dle ní dosáhl český factoringový trh v roce 2011 celkového objemu 131 mld. Kč, oproti roku 2010 to znamená nárůst o 14 %. Lídrem na českém factoringovém trhu je Factoring České spořitelny s tržním podílem 32 %¹⁵.

¹⁵ www.factoringcs.cz

Rovněž je členem mezinárodního řetězce významných factoringových společností (Factors Chin International) společně s Factoringem KB a Transfinance a.s.

V České republice funguje několik factoringových společností. Náhodně jsem vybrala některé z nich pro porovnání, za jakých podmínek své služby nabízejí. Z tabulky 4.1.2. 1 je možno vyčíst, že v podstatě se podmínky jednotlivých společností výrazně neliší. Patrné rozdíly se jeví pouze u povinného obratu postoupených pohledávek. Pro malé podniky by se jevila nejvýhodnější společnost NLB factoring, která požaduje minimální roční obrat ve výši 2 mil. Kč a nejsou zde ani žádné další poplatky. Factoringový poplatek i úrok se pohybují v přibližně stejných hodnotách. Stejně tak vyplacená záloha je v průměru 80 %. Ve všech případech hraje důležitou roli individuální sjednání.

Tabulka 4.1.2. 1 Factoringové společnosti v ČR

	podmínka	factoringový poplatek	úrok	další poplatky	vyplacená záloha	splatnost pohledávek
ČSOB factoring	min. 20 mil. Kč postoupených pohledávek	0,2 % - 1,4 % z obratu postoupených pohledávek	1M PRIBOR + 2,4 % p.a.	za bezregresní factoring 0,3-0,5%	75-90 %	do 90 dní
Factoring ČS	roční obrat min. 15 mil. Kč	0,3 % - 1,5 % z obratu postoupených pohledávek	1M PRIBOR + 1,5% až 4%p.a.	za bezregresní factoring	80-90 %	30 – 90 dní
Factoring KB	min. 10 mil. Kč postoupených pohledávek	0,3 % - 1,1 % z obratu postoupených pohledávek	3M PRIBOR+ 1,5% až 3,5% p.a.	za bezregresní factoring	70-90 %	do 90 dní (individuálně i více)
NLB Factoring	možnost i pro firmy od 2 mil. Ročního obratu	0,3 % - 1,9 % z obratu postoupených pohledávek	2M nebo 1M PRIBOR + 2,6% až 3,9%	Ne	80-90 %	do 90 dní
Transfinance factoring	min. 20 mil. Kč postoupených pohledávek	0,3 % - 1 % z obratu postoupených pohledávek	1M PRIBOR + 1% až 3,5% p.a.	za bezregresní factoring	70-90 %	30 – 90 dní
Raiffeisenbank factoring	min. 30 mil. Kč postoupených pohledávek	neuveďeno	neuveďeno	neuveďeno	80-90 %	14 – 180 dní

Zdroj: Podnikatel.cz, vlastní úprava

4.2 VYMÁHÁNÍ POHLEDÁVEK VE FIRMĚ SLUNCE

Jak jsem uvedla již níže, práci s pohledávkami obstarávají ve firmě správci pohledávek. S tím je spojeno i upomínání dlužníka o zaplacení.

Správce pohledávek upozorní zákazníka nejpozději ve lhůtě do 1 týdne po splatnosti a to telefonicky nebo e-mailem. Při kontaktování vyzve zákazníka k úhradě v co nejkratším termínu. Veškeré informace plynoucí z telefonického hovoru či upomínky prostřednictvím e-mailu jsou zaznamenány a uloženy do budoucna jako důkaz pro další případné řešení a spory. V případě, že dlužník na upomínku nereaguje do 1 týdne, informuje správce pohledávek příslušného obchodního zástupce, který musí prověřit nastalou situaci u zákazníka. Ve firmě je několik obchodních zástupců a každý z nich má přidělen region se svými zákazníky jak v ČR tak v zahraničí. V daném regionu hledají nové zákazníky, ale rovněž se starají o ty stávající. Domlouvají s nimi nové zakázky, poskytují školení, nebo řeší, proč zákazník prodlévá s placením. V případě, že zákazník nezaplatí do 21 dnů ani po výzvě obchodního zástupce, správce pohledávek má povinnost navrhnout převod na hotovost a veškeré následující nové zboží musí odběratel zaplatit okamžitě při jeho dodání. Neučiní-li tak, zboží je dovezeno zpět a zajistí se dodání v náhradním termínu o němž je zákazník informován. Nedojde-li k zaplacení ani při druhém termínu, zboží bude předáno jen při podpisu osobní směnky. O všem je kontaktován správce pohledávek a tomu je také směnka předána. Pokud by zákazník ani nezaplatil, ani nepodepsal směnku, zboží se nepředá a správce pohledávek začne s vymáháním pohledávek, které nebyly do té doby zaplacený.

Další z možností je vystavení zálohových faktur. V tomto případě nesmí být zpracována odběratelova objednávka, dokud nezaplatí zálohovou fakturu.

Variantou jak vyřešit neuhrazené faktury bývá nejčastěji po dohodě s obchodním zástupcem a dlužníkem, sestavení splátkového kalendáře.

Pokud však dlužník nereagoval na žádnou z upomínek a prodlévá s platbou déle než 30 dnů, nebo neplní podmínky splátkového kalendáře, předá se pohledávka právnímu oddělení k vymáhání soudní cestou.

Prvním krokem je zaslání předžalobní upomínky, ve které je dlužník ještě vyzván, aby splnil dluh dobrovolně, jinak bude firma nucena přistoupit k zahájení soudního vymáhání a je upozorněn, že bude muset uhradit nejen úroky z prodlení, ale taktéž náklady spojené se soudním řízením. Firma chce nyní zakomponovat do předžalobní upomínky návrh na splátkový kalendář a dát dlužníkovi poslední šanci vyhnout se soudu. Tímto krokem chce

firma docílit toho, že když dlužník na tuto dohodu přistoupí, dojde k uznání dluhu a důkazní břemeno se tím přeneso na dlužníka.

Pokud dlužník ani nyní nepřistoupí nebo nereaguje, právní oddělení podá žalobu k soudu s návrhem na vydání platebního rozkazu. V žalobě jsou uvedeny skutečnosti uvádějící kdy došlo k objednání, vystavení faktury, dodání a předání zboží. Jako důkazní předměty jsou doloženy objednávky, faktury, dodací listy. Rovněž se uvede, že dlužník doposud nezaplatil a na základě toho je vznesen požadavek, aby soud vydal platební rozkaz, kterým vznikne povinnost zaplatit požadovanou částku včetně příslušenství, tzn. úroky z prodlení, které jsou vyčísleny, popřípadě smluvní pokutu a náklady soudního řízení.

Po vydání platebního rozkazu má dlužník právo podat odpor. Když tak neučiní a ani nezaplatí, oprávněný podá návrh na nařízení exekuce. Zde jsou uvedeny stejné částky jako v platebním rozkazu, navýšené jen o náklady exekuce s dovětkem vymození povinnosti uhradit soudnímu exekutorovi pověřenému provedením exekuce náklady exekučního řízení. V jaké výši jsou poplatky exekutora vyčísleny nejsou v daném okamžiku pro věřitele rozhodující. Mohla by však nastat situace, kdy exekucí není nic vymoženo a pak by byly poplatky naúčtovány věřiteli.

V případě, kdy by bylo na základě exekuce zjištěno, že dlužník nedisponuje žádným majetkem, je možné firmě doporučit prověření, zda nedocházelo k neoprávněnému vyvádění majetku a tím ke zkrácení uspokojení vymahatelné pohledávky. Pak by se nabízelo řešení v podobě podání odporu dle § 42 odst.a) Obč.Z.

Účelem institutu odporovatelnosti je preventivně pod hrozbou sankce odrazovat dlužníka od neoprávněného zkracování možnosti věřitelova uspokojování z dlužníkovy majetku a zajistit občanskoprávní ochranu věřitele před právními úkony dlužníka.

Odporovatelnost umožňuje věřiteli postihovat majetek, kterého se dlužník zbavil stejně, jako by zůstal součástí dlužníkovy majetku. K úspěšnému odporu věřitele stačí, že byl dlužníkovým právním úkonem zkrácen v uspokojení své vymahatelné pohledávky i za situace, kdy úmysl dlužníka byl zkrácení jiného věřitele. Odporovatelnými právními úkony mohou být prodej, darování, zřízení věcného břemene třetí osobě aj.

Důkazní břemeno nese věřitel a spočívá ve splnění dvou podmínek:

- majetek dlužníka má objektivně menší hodnotu ve srovnání se stavem před odporovatelným úkonem,
- zmenšením majetku se nemůže věřitel uspokojit, ač, kdyby nebylo odporovatelného úkonu, k uspokojení by dojít mohlo.

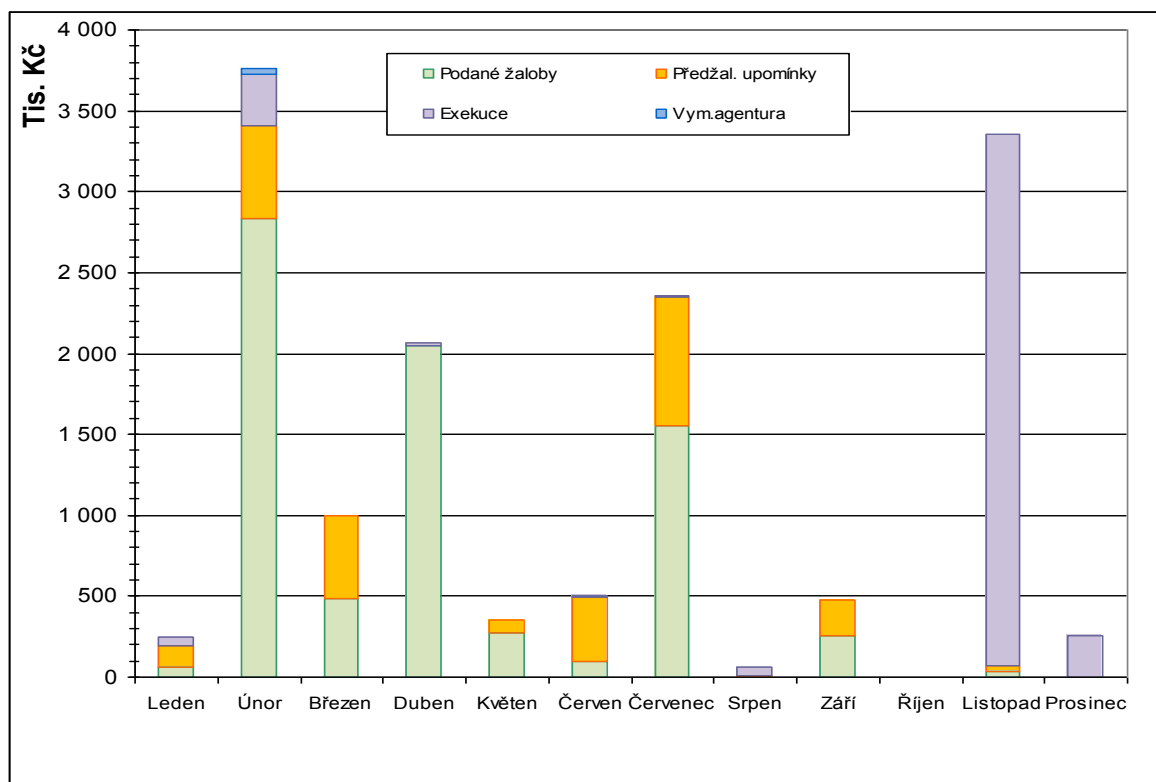
Specifickou úpravu odporovatelnosti právních úkonů obsahuje § 235 Insolvenčního zákona pro účely insolvenčního řízení. Odporovatelné právní úkony by mohly zakládat i skutkové podstaty trestných činů poškozování a zvýhodňování věřitele.

Odporovatelnost se realizuje prostřednictvím odpůrčí žaloby, jejíž cílem je vydání soudního rozhodnutí, díky kterému se může věřitel domáhat nařízení výkonu rozhodnutí (exekuce) postižením toho, co odporovaným právním úkonem ušlo z dlužníkovy majetku. Děje se tak vůči osobě, v jejíž prospěch byl odporovaný právní úkon učiněn. Pro úspěšnost odpůrčí žaloby lze právnímu úkonu odporovat v zákonem stanovené tříleté lhůtě.

Odporovat lze i v případě, kdy zkracovací úkon byl učiněn a pohledávka za dlužníkem ještě nebyla vymahatelná. Jedná se o pohledávku budoucí a není nutné, aby žalující věřitel prokazoval či tvrdil, že to byla právě jeho pohledávka kterou chtěl dlužník zkrátit. Vychází to z poznání, že dlužník často nerozlišuje kterého věřitele chce zkrátit, zpravidla se snaží zkrátit všechny věřitele.

K podání odpůrčí žalobě a má-li být úspěšná je aktivně legitimován věřitel, který má vůči dlužníkovi v době rozhodování soudu o odpůrčí žalobě vymahatelnou pohledávku. To znamená, že jde o věřitele, který má pro svou pohledávku vůči dlužníkovi již vymožen titul (podklad) pro výkon rozhodnutí (exekuční titul), tj. vykonatelné rozhodnutí nebo jiný titul pro nařízení výkonu rozhodnutí. Z hlediska § 42a odst. 2 je nerozhodné, zda úmysl dlužníka směřoval ke zkrácení všech jeho věřitelů nebo jen některých z nich, popř. zda dlužník činil právní úkon, aniž by jeho úmysl zkrátit své věřitele vůbec směřoval vůči konkrétním osobám, které proti němu mají pohledávku. [28]

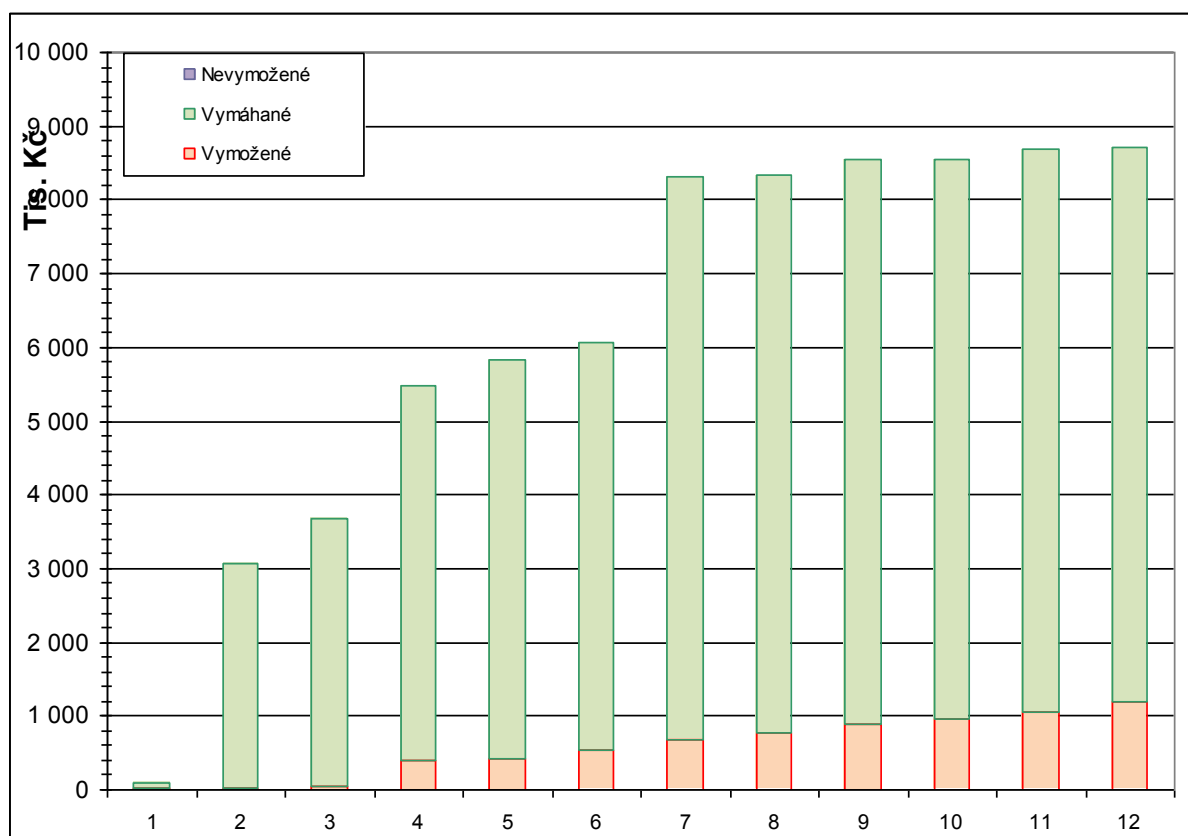
Graf 4.2. 1 Vymáhání pohledávek soudní cestou (rok 2011)



Zdroj: Interní zdroj firmy

V grafu jsou zachyceny aktivity právního oddělení za rok 2011. Pomocí grafu je tedy možné měsíční srovnání absolutní výše pohledávek předaných k soudnímu vymáhání. Firma je velmi precizní ve své práci mimosoudního vymáhání. Vše řeší včas a bezodkladně a s dlužníky se snaží najít řešení formou dohody. I po předání k soudnímu vymáhání je dána dlužníkovi poslední možnost v předžalobní upomínce k vyřešení problému nezaplacení bez soudu. I přesto všechno je v mnohých případech nevyhnutelné podání žaloby a zahájení soudního řízení, které následně končí exekucí a rozhodně se nejedná o zanedbatelné částky, což potvrzuje i graf. Dále je možno vyčíst, že pouze v únoru předala firma část pohledávek k vymáhání externí agentuře, jinak vše řeší vlastními silami. Bylo mi řečeno, že šlo jen o alternativní způsob řešení, zda by to bylo pro firmu výhodnější. V konečném důsledku však nebyla spokojenost taková jaká se očekávala.

Graf 4.2. 2 Vymožené úhrady pohledávek předané k vymáhání



Zdroj: Interní zdroj firmy

Celkově byly v roce 2011 předány pohledávky k vymáhání v částce 8 700 852 Kč a vymoženo bylo 1 203 386 Kč. V grafu jsou kumulovaně zobrazeny částky vymáhaných i vymožených pohledávek.

Grafem jsem chtěla také poukázat na skutečnost, jak rostou aktivně vymáhané pohledávky, ale vymožená část tomuto tempu růstu neodpovídá. Jelikož nejsou žádné pohledávky které by byly označeny jako nevymožené, nedá se říct, že firma postupuje špatně. Předpokládám, že hlavní roli zde hraje čas, kdy se čeká na soudní rozhodnutí. Z toho důvodu bych doporučila začlenit do smluv rozhodčí doložky. Firma je již vyzkoušela, ale upustila od nich. Firma by měla zvážit, zda by nebylo výhodné je využívat více. Jednu z výhod, kterou by tento způsob zajistil je možnost doručení fikcí. Firma totiž k žalobě přikládá návrh na vydání platebního rozkazu. Často však řeší situaci, kdy není doručen a musí se hledat způsob jak tak učinit, což často znamená osobní účast. V rozhodčím řízení by tato povinnost odpadla a pro firmu by to znamenalo úsporu času i nákladů. Časově by se zkrátila i celková délka sporného řízení, neboť spory v rozhodčím řízení jsou rozhodovány z pravidla do tří týdnů.

Další doporučení do budoucna bych firmě navrhla uvažovat o postoupení pohledávky před soudním vymáháním. Jak jsem již zmínila, firma má velmi dobře zajištěné pohledávky, evidence a správa pohledávek je prováděna pečlivě a je využíváno mnoho způsobů jak předejít nezaplacení (převod na hotovost, zálohová faktura). Případy kdy je k řešení pohledávek nevyhnutelné soudní řízení jsou už takové, že jde o dlužníky, kteří nemají ochotu spolupracovat. Tudíž je velká pravděpodobnost, že tito dlužníci budou soudní spor co nejvíce protahovat, nebo se dostanou do konkurzu a v tom případě ztrácí soudní vymáhání na významu.

Postoupením pohledávky by byla sice vyplacena menší část než celková požadovaná částka, ale finanční prostředky by byly k dispozici ihned. Firma by tedy měla před samotným procesem odhadnout čas potřebný k vymožení nebo alespoň částečnému vymožení pohledávky, odhadnout náklady procesu vymáhání a také právní rizika spojená s takovým postupem. Určitě je dobré k tomu připomenout, že dlužník může mít několik věřitelů. A i když se firmě již podařilo získat schválení k exekuci a zjistil to některý z ostatních věřitelů, jeho prvním krokem bude návrh na insolvenční řízení. Je to přirozená reakce, protože exekucí by se zpeněžila velká část majetku. Zbývající věřitelé jsou si vědomi, že by tím došlo k vypořádání a snížila by se šance k jejich vlastnímu uspokojení. Zahájením insolvenčního řízení by se tudíž zastavila exekuce a následovalo by další čekání. Navíc může být vše zkomplikováno protichůdnými zájmy zajištěných a nezajištěných věřitelů. Zajištění nebudou mít potřebu restrukturalizace a nebudou ani hlasovat pro reorganizaci jako řešení dlužníkovi situace. Naopak pro nezajištěné věřitele bude reorganizace jediný způsob jak dosáhnout co největšího uspokojení pohledávek.

Veškeré tyto údaje by měly firmě sloužit jako podstatné informace pro rozhodování o dalším postupu. Jejich oceněním by pak mohla provést srovnání s částkou o kterou by byla pohledávka při odkupu snížena. Jak velká část z pohledávky by byla vyplacena může firma odhadnout také. Návod k ocenění pohledávky ze strany odkupující společnosti může být následující:

- stáří pohledávky – čím je starší pohledávka, tím klesá její hodnota při odkupu, firma řeší vše okamžitě, neměla by s tím mít problém
- související dokumentace – smlouvy, objednávky, faktury, dodací listy, čím více dokumentů je doloženo, tím lépe, veškeré dokumenty jsou ve firmě archivovány a jsou tudíž k dispozici

- titul vzniku pohledávky – zpravidla platí, že vyšší ocenění je u pohledávek za odebrané zboží než u nezaplacení za poskytnuté služby a to z důvodu horšího dokazování, že služba byla poskytnuta ve správném rozsahu či kvalitě,

firma dodává zboží, ani tento faktor by neměl výrazně hodnotu pohledávky snížit

- existence zajišťovacích prostředků

firma zajišťuje pohledávky

- zhodnocení solventnosti dlužníka

pokud firma nemá dostatek informací, může ověřit v obchodním rejstříku (www.justice.cz), zjistit údaje o registraci k DPH (www.adisreg.mfcr.cz) – zrušení registrace může značit ukončení aktivní činnosti, prověření na burzách pohledávek (www.bpx.cz).

Z uvedené bonifikace pohledávek vyplývá, že postoupení by se mohlo firmě vyplatit, neboť je velká šance na získání většiny z celkové hodnoty pohledávky.

Jaké výhody, ale i nevýhody by postoupení pohledávky pro firmu znamenaly lze shrnout v následující tabulce.

Tabulka 4.2. 1 Postoupení pohledávky

výhody	nevýhody
žádné soudní výdaje	odkup v částečné výši
žádné poškození obchodních vztahů do budoucna	při špatné finanční situaci dlužníka není odkup možný
úspora času	
peníze ihned	
výběr z mnoha společností, které se odkupem zabývají	

Zdroj: Vlastní úprava

Postoupení pohledávky by proběhlo na základě smlouvy o postoupení dle § 524 Obč.Z. Po uzavření smlouvy by pohledávka včetně jejího příslušenství a dalších práv byla postoupena na vybranou společnost. Firmě by vznikla jen povinnost informovat dlužníka. K postoupení se může firma rozhodnout i během vlastního vymáhání. Tím však snižuje šanci na získání co nejvyšší částky z vymáhané pohledávky. Navíc se zvyšuje riziko, že na odkup již nikdo nepřistoupí.

4.3 FINANČNÍ ANALÝZA

Pomocí finanční analýzy bych chtěla zhodnotit finanční zdraví firmy. Zaměřím se na poměrové ukazatele, díky kterým porovnám dobu obratu závazků a pohledávek, zda problémy s platební morálkou odběratelů ovlivňují ziskovost, likviditu a tím i existenci firmy.

Analýza rentability

zisk	2008	2009	2010	2011
Z (EAT)	28 765	13 058	6 942	32 358
+ daň	8 090	4 088	2 155	
ZD (EBT)	36 855	17 146	9 097	32 358
+ úroky	2 613	1 677	830	389
ZUD (EBIT)	39 468	18 823	9 927	32 747

Rentabilita celkového kapitálu

$$RCK = \frac{ZUD}{A} = \frac{32747}{298051} = 0,99\%$$

rok	2008	2009	2010	2011
RCK	15,2 %	6,9 %	3,8 %	10,99 %

Rentabilita vlastního kapitálu

$$RVK = \frac{Z}{VK} = \frac{32358}{212797} = 5,1\%$$

rok	2008	2009	2010	2011
RV	17,9 %	7,5 %	3,8 %	15,2 %

Rentabilita tržeb

$$RT = \frac{ZUD}{T} = \frac{32747}{579060} = 5,7\% \quad T(\text{tržby}) \rightarrow \text{dosazují součet všech tržeb}$$

rok	2008	2009	2010	2011
RT	7,4 %	3,8 %	2,1 %	5,7 %

Rentabilita celkového kapitálu zobrazuje hrubou produkční sílu společnosti bez zachycení vlivu zadluženosti a zdanění. Z hodnot lze posoudit, jak firma efektivně hospodaří se všemi používanými prostředky (tj. investicemi, hotovými výrobky, ...). Pomocí rentability tržeb je možné určit podíl zisku na tržbách. Např. v roce 2011 tvořil zisk 5,7 % tržeb. Všechny hodnoty rentability by měly v čase růst. Od roku 2008 však docházelo k viditelnému poklesu, který ustal až v roce 2011.

Analýza aktivity

$$\text{Obrat celkových aktiv} = \frac{T}{A} = \frac{511468}{298051} = 1,72$$

T → dosazují součet tržeb za prodej vlastních výrobků a tržby za prodej zboží

rok	2008	2009	2010	2011
obrat	1,92	1,61	1,66	1,72

$$\text{Doba obratu aktiv} = \frac{360}{\text{obrat}}$$

rok	2008	2009	2010	2011
dobu	188 dní	224 dní	217 dní	209 dní

Z obratu aktiv je možné stanovit, kolikrát se aktiva během roku proměnila na peníze, tzn. bude zde platit, čím větší hodnota tím lepší. Během roku 2011 se dařilo firmě zpeněžit aktiva 1,72krát za 209 dní.

$$\text{Obrat pohledávek} = \frac{T}{\text{krátkopohledávky}} = \frac{511468}{103846} = 4,93$$

rok	2008	2009	2010	2011
obrat	4,85	4,52	4,63	4,93

$$\text{Doba obratu pohledávek} = \frac{360}{\text{obrat pohledávek}}$$

rok	2008	2009	2010	2011
doba	74 dní	80 dní	78 dní	73 dní

$$\text{Obrat závazků} = \frac{T}{\text{krátk.závazky} + \text{krátk.BÚ}} = \frac{511468}{81330} = 6,3$$

rok	2008	2009	2010	2011
obrat	6,9	5,1	6	6,3

$$\text{Doba obratu závazků} = \frac{360}{\text{obrat závazků}}$$

rok	2008	2009	2010	2011
doba	52 dní	71 dní	60 dnů	57 dnů

Z porovnání doby obratu pohledávek s dobou obratu závazků lze vyvodit nevhodný poměr mezi dobou úhrady dodavatelům a dobou inkasa od odběratelů, kdy firma musí ve svém cash flow finančně pokrýt časový rozdíl.

Analýza likvidity

$$\text{Běžná likvidita} = \frac{OM}{\text{krátk.závazky} + \text{krátk.BÚ}} = \frac{193208}{81330} = 2,38$$

rok	2008	2009	2010	2011
BL	2,42	1,83	2,29	2,38

Doporučené hodnoty: 1,5 – 2,5

Výsledky běžné likvidity se pohybují v doporučených hodnotách. Pomocí hodnot lze stanovit, kolikrát převyšuje oběžný majetek krátkodobé závazky a kolikrát by firma zaplatila svým věřitelům, kdyby zpeněžila všechny oběžný majetek. Tzn. v roce 2011 by to bylo 2,38krát.

$$\text{Pohotov likvidita} = \frac{OM - \acute{asoby}}{\text{krtk.zvazky} + \text{rtk.B}} = \frac{193208 - '0481}{81330} = ,51$$

rok	2008	2009	2010	2011
PL	1,51	1,23	1,48	1,51

Doporuen hodnoty: 1 – 1,5

Pohotov likvidita se rovn nchz v doporuench hodnotch a na zklad toho je mon říct, e firma nem zbyten nadmrn množství zsob.

$$\text{Okamit likvidita} = \frac{KFM}{\text{krtk.zvazky} + \text{rtk.B}} = \frac{15502}{81330} = ,19$$

rok	2008	2009	2010	2011
OL	0,08	0,1	0,14	0,19

Doporuen hodnoty: 0,2 – 0,5

V prpad okamit likvidity se vsledky pohybuj mrn pod doporuenmi hodnotami. Vysok hodnoty by znaily velké množství hotovostnch prostedk, tzn. firma m mal množství hotovostnch prostedk. Dle ukazatele lze stanovit, kolikrt by byla firma schopn hradit okamit sv zvazky.

Analza zadluenosti

$$\text{Celkov zadluen (Debt ratio)} = \frac{CZ}{A} = \frac{84365}{298051} = ,28$$

rok	2008	2009	2010	2011
	0,36	0,34	0,29	0,28

$$\text{Samofinancovn (Equity ratio)} = \frac{VK}{A} = \frac{212797}{298051} = ,71$$

rok	2008	2009	2010	2011
	0,62	0,64	0,69	0,71

$$\text{Úrokové krytí} = \frac{ZUD}{\text{úroky}} = \frac{32747}{389} = 14,2$$

rok	2008	2009	2010	2011
	15,1	11,2	11,9	84,2

Firma byla v roce 2011 zadlužena pouze z 28 % a od roku 2008 tak došlo k poklesu o 8 %.

Zhodnocení finanční analýzy

Výsledky rentability vykazovaly klesající tendenci, od roku 2011 však došlo k znatelnému navýšení. Nastalé potíže bych mohla přisoudit celosvětové krizi, ale ne problémům s pozdními platbami pohledávek. Velmi kladně hodnotím likviditu, která se pohybuje v doporučených hodnotách. Dobré výsledky zatím nenarušila ani převyšující doba obratu pohledávek nad dobou obratu závazků. Pozitivní výsledky firma vykazuje také u zadluženosti, která stále klesá a navyšuje se vlastní kapitál. Firma tak byla v roce 2011 schopná z 71 % financovat svou činnost z vlastních zdrojů.

Celkově bych mohla stanovit, že finanční zdraví firmy je dobré.

4.4 DÍLČÍ SHRNU TÍ

Firma Slunce se pečlivě věnuje řízení pohledávek. Od jejich vzniku, přes řádnou evidenci až po případné řešení neuhrazení. Má přehled o dostupných zajišťovacích prostředcích a plně jich využívá. Počínaje smlouvou, kde jsou předepsány úroky z prodlení pro případ pozdní platby, či smluvní pokuta. Přínosem jsou faktoringové služby, díky kterým jsou získány finanční prostředky před lhůtou splatnosti a tím je eliminováno riziko pozdních plateb. Významnou roli hraje také pojištění pohledávek, zvláště u zahraničních odběratelů. Zde však nastává občas problém, protože pojišťovna ne vždy všechny odběratele pojistí. V rámci mé práce jsem porovnávala další pojišťovny na českém trhu a firma by tak mohla zvážit, zda by pro ni nebyly vhodnější. Z hlediska mého doporučení by to byla pojišťovna Coface Czech, která je schopna zajistit informace o potenciálních zahraničních zákaznících, ale i řadu dalších doprovodných služeb, které by firma mohla využít.

I přes veškerá opatření se však firma potýká s pohledávkami po splatnosti. Jak bylo již zmiňováno, pohledávky po splatnosti tvoří značný podíl z celkových pohledávek a je tedy potřeba tuto situaci řešit. Ve firmě je snahou dohodnout se s dlužníkem a vyřešit vše mimosoudní cestou. Počíná si velmi dobře, i když jsou i případy, kdy je nutné začít se

soudním řízením. Pak bych apelovala na znalost právního řádu a plně jej využívat. Být ve střehu, zda dlužník neoprávněně nezkracuje vymahatelnou pohledávku. Pak by bylo doporučením podání odpůrčí žaloby. V případě prokázání vyvádění majetku ze strany dlužníka by měla firma i za předpokladu, že dlužník nedisponuje žádným majetkem stále šanci na vymožení pohledávky v plné výši. Nebo nenaplnil-li dlužník skutkovou podstatu některého z trestných činů, pak se nabízí řešení v podání trestního oznámení. Prostor k neoprávněnému jednání je dán dlužníkovi především díky dlouhé době soudního procesu. Dalším mým doporučením je tedy zakomponovat do smluv rozhodčí doložky a řešit spor u rozhodčího soudu. Firma využívá při podání žaloby návrh na vydání platebního rozkazu, u kterého nastávají často komplikace s jeho doručením. Velkou výhodou v rozhodčím řízení by bylo doručení fikcí. Tím by se výrazně zkrátila doba nalézacího řízení a tím i celkový proces vymáhání pohledávek. Doporučit bych mohla také postoupení pohledávky, čímž by se firma vyhnula sporu úplně. Jak jsem již nastínila v předcházející kapitole, firma má pro to dobré předpoklady a přineslo by jí to úsporu nákladů i času.

Na základě finanční analýzy jsem zjistila, že i když se firma potýká se špatnou platební morálkou odběratelů, není to pro ni zatím závažný stav a její finanční zdraví je dobré.

5 ZÁVĚR

Svou práci jsem zaměřila na oblast vymáhání pohledávek a mým cílem bylo popsat jaké způsoby se k tomu věřiteli nabízí, vyhodnotit je a navrhnout doporučení do budoucna.

V první části jsem teoreticky vymezila pohledávky z účetního i daňového pohledu a operace s tím související, jako odpis, postoupení či zajišťovací instrumenty. Z dotazníku, který jsem k této části provedla mi vyplynulo, že v praxi se nejčastěji využívá úrok z prodlení uvedený ve smlouvě a pojištění. Ale našly se i firmy, které tyto prostředky zatím nevyužily.

V druhé části jsem uvedla konkrétní fáze řízení, které věřitelé podstupují k řešení nesplácení pohledávek v praxi. Porovnála jsem soudní i rozhodčí řízení, z čehož mi vyšlo výhodnější rozhodčí řízení a to především v rámci úspory času. Proto je pro věřitele vhodné doporučit využít rozhodčí smlouvy či rozhodčí doložky.

Dalším krokem může být podání návrhu na exekuci na základě exekučního titulu, který je získán v soudním i rozhodčím řízení. Exekuce je pro dlužníka nešťastnou situací, neboť vedle povinnosti splatit dluh je zatížen i řadou dalších nákladů, které si naúčtuje exekutor. I věřitel by měl být obezřetný. V případě, že by při exekuci nebyl nalezen žádný majetek a nebylo by tudíž možnost nic zpeněžit, úhrada exekutorových poplatků bude na věřiteli.

S procesem vymáhání pohledávek je úzce spjato i řízení insolvenční. Oproti původnímu zákonu o konkursu a vyrovnání je insolvenční zákon, který vstoupil v platnost v roce 2008, dle zákonodárců modernější a praktičtější. To znamená, výrazně napomohl tomu, aby zajištění věřitelé měli podstatně větší právní jistotu než v minulosti. Od podání insolvenčního návrhu až do rozhodnutí soudu zda je dlužník v úpadku vzniká pro věřitele jistá ochrana, jako nelze provádět exekuci, či dlužník se musí zdržet aktivit, které by změnily strukturu majetku.

V třetí části mé práce jsem si vybrala konkrétní firmu, u které jsem zjišťovala jak přistupuje k řízení pohledávek a jakým způsobem řeší pohledávky po splatnosti. Co se týká celkové správy pohledávek, můžu hodnotit velmi kladně. Z velké části je to dáno organizační strukturou. Každý zaměstnanec má jasně vymezeno co má kdy dělat a tím nevzniká žádný chaos a i v případě vzniklého problému je vše řešeno systematicky a včas. Správa pohledávek je tedy vedena řádně a jakékoli nezaplacení do lhůty splatnosti řešeno okamžitě. Firmě nevznikají žádné promlčené pohledávky, což opět shledávám za velmi pozitivní.

Do budoucna bych i přesto navrhla několik doporučení. V oblasti pojištění využít služeb pojišťovny Coface Czech. Jelikož firma čelí i soudnímu vymáhání, které je značně zdoluhavé a nepřináší takové výsledky jaké by mělo, doporučuji zakomponovat do smluv rozhodčí doložky. V případě, že by se firma chtěla vyhnout soudnímu sporu úplně, nabízí se řešení

v podobě postoupení pohledávky. Závěrem jsem provedla finanční analýzu, abych mohla zhodnotit, zda problémy s platební morálkou odběratelů narušují hospodaření firmy. Z výsledků můžu říct, že finanční zdraví firmy je dobré

Celkově lze říct, aby firma i nadále preventivně zajišťovala své pohledávky a využívala řádné právní ošetření, neboť podcenění této skutečnosti výrazně zhoršuje vymahatelnost pohledávky v budoucnu. Vždyť i dle klasické římské zásady platí: *vigilantibus iura scripta sunt*, nebo-li práva náležejí bdělým.

Na základě uvedených doporučení se domnívám, že cíl mé práce byl splněn.

6 SEZNAM LITERATURY

Odborné knihy

- [1] BAŘINOVÁ, Dagmar a Iveta VOZŇÁKOVÁ. *Pohledávky právně, daňově, účetně*. 3. vyd. Praha: Grada Publishing, 2007. 136 s. ISBN 978-80-247-1816-3.
- [2] DOLEČEK, Martin a Bohuslav KLEIN. *Rozhodčí řízení*. 1. vyd. Praha: ASPI, 2007. 272 s. ISBN 978-80-7357-264-8.
- [3] DRBOHLAV, Josef a Tomáš POHL. *Pohledávky z právního, účetního a daňového pohledu*. 3. vyd. Praha: Wolters Kluwer, 2011. 244 s. ISBN 978-80-7357-599-1.
- [4] GRÜNWARD, Rolf a Jaroslava HOLEČKOVÁ. *Finanční analýza a plánování podniku*. 1. vyd. Praha: Ekopress, 2007. 318 s. ISBN 978-80-86929-26-2.
- [5] JELÍNEK, Jiří a kol. *Trestní zákoník a trestní řád s poznámkami a judikaturou*. 2. vyd. Praha: Leges, 2011. 1280 s. ISBN 978-80-87212-99-8.
- [6] KISLINGEROVÁ, Eva a Miloslav SYNEK a kol. *Podniková ekonomika*. 5. vyd. Praha: C.H.Beck, 2010. 528 s. ISBN 978-80-7400-336-3.
- [7] NAVRÁTILOVÁ, H., T. PHILIPPI, P. RIŠKO a D. VAIGERT. *Pohledávky-Právní příručka věřitele*. 1. vyd. Brno: Computer Press, 2006. 272 s. ISBN 80-251-0881-3.
- [8] ROZEHNALOVÁ, Naděžda. *Právo mezinárodního obchodu*. 3. vyd. Praha: Linde, 2010. 552 s. ISBN 978-80-7357-562-5.
- [9] SEDLÁČEK, Jaroslav. *Finanční analýza podniku*. 2. vyd. Brno: Computer Press, 2011. 152 s. ISBN 978-80-251-3386-6.
- [10] SCHÖNFELD, Jaroslav. *Moderní pohled na oceňování pohledávek*. 1. vyd. Praha: C.H.Beck, 2011. 169 s. ISBN 978-80-7400-302-8.
- [11] VONDRÁKOVÁ, Alena. *Vymáhání pohledávek*. Praha: Meritum, 2006. 756 s. ISBN 978-80-7357-230-3.

Právní předpisy

- [12] Vyhláška č. 330/2001 Sb., o odměně a náhradách soudního exekutora, ve znění pozdějších předpisů
- [13] Vyhláška č. 484/2000 Sb., o odměnách advokátů a náhradách advokátů za poskytování právních služeb (advokátní tarif), ve znění pozdějších předpisů
- [14] Zákon č. 40/1964 Sb., občanský zákoník, ve znění pozdějších předpisů
- [15] Zákon č. 40/2009 Sb., trestní zákoník, ve znění pozdějších předpisů

- [16] Zákon č. 99/1963 Sb., občanský soudní řád, ve znění pozdějších předpisů
- [17] Zákon č. 182/2006 Sb., o úpadku a způsobech jeho řešení (insolvenční zákon)
- [18] Zákon č. 191/1950 Sb., směnečný a šekový, ve znění pozdějších předpisů
- [19] Zákon č. 216/1994 Sb., o rozhodčím řízení a o výkonu rozhodčích nálezů
- [20] Zákon č. 513/1991 Sb., obchodní zákoník, ve znění pozdějších předpisů
- [21] Zákon č. 549/1991 Sb., o soudních poplatcích, ve znění pozdějších předpisů
- [22] Zákon č. 586/1992 Sb., o daních z příjmů, ve znění pozdějších předpisů
- [23] Zákon č. 593/1992 Sb., o rezervách pro zjištění základu daně z příjmů, ve znění pozdějších předpisů

Elektronické zdroje

- [24] Bankovníctví. *Ceed.cz* [online]. © 2012 [cit. 2012-03-01]. Dostupné z: http://www.ceed.cz/bankovnictvi/770dokumentarni_akreditiv.htm
- [25] Bankovníctví. *Ceed.cz* [online]. © 2012 [cit. 2012-03-01]. Dostupné z: http://www.ceed.cz/bankovnictvi/771dokumentarni_inkaso.htm
- [26] Faktoring a forfeiting. *Penize.cz* [online]. © 2000-2012 [cit. 2012-02-26]. Dostupné z: <http://www.penize.cz/15636-co-je-faktoring>
- [27] Odpis pohledávky. *Az-data.cz* [online]. © 2012 [cit. 2012-01-30]. Dostupné z: <http://www.az-data.cz/clanky/odpis-pohledavky>
- [28] Odporovatelnost. *Beck-online.cz* [online]. © 2009-2011 [cit. 2012-03-01]. Dostupné z: <http://www.beck-online.cz/legalis/document-view.seam?type=html&documentId=nnp>
- [29] Opravné položky k pohledávkám. *Az-data.cz* [online]. © 2012 [cit. 2012-01-30]. Dostupné z: <http://www.az-data.cz/clanky/opravne-polozky-k-pohledavkam>
- [30] Pojištění pohledávek. *Atradius.cz* [online]. © 2012 [cit. 2012-02-10]. Dostupné z: <http://www.atradius.cz/products/creditinsurance/pojisteni-pohledavek.html>
- [31] Pojištění pohledávek. *Coface.cz* [online]. © 2011 [cit. 2012-02-11]. Dostupné z: http://www.coface.cz/CofacePortal/CZ/cz_CZ/pages/home/what_we_do/pojisteni/pohledavek
- [32] Právo a zákony. *Podnikatel.cz* [online]. © 2007-2012 [cit. 2012-02-03]. Dostupné z: <http://www.podnikatel.cz/clanky/novy-obcansky-zakonik-odpovednost-veritele/>
- [33] Věřitel. *Insolvencizakon.cz* [online]. © 2012 [cit. 2012-02-025]. Dostupné z: <http://www.insolvencizakon.cz/obecne-informace/veritel/prubeh-insolvenčního-řízení.html>

[34] Vrácení DPH. *Danarionline.cz* [online]. © 2012 [cit. 2012-02-16]. Dostupné z: <http://www.danarionline.cz/dokument/nahled-dokumentu/doc-d34312v43805-vraceni-dph-u/pohledavek-za-dluzniky-v-insolvencnim-rizeni/>

[35] Vymáhání dluhů soudně nebo exekučně. *Bezplatnapravni poradna.cz* [online]. © 2012 [cit. 2012-02-05]. Dostupné z: <http://www.bezplatnapravni poradna.cz/online/zdarma/vymahani-dluhu-soudne-exekucne/9485-dluhy-a-postup-jejich-vymahani/soudne-nebo-exekucne.html>

7 SEZNAM GRAFŮ A TABULEK

Graf 2.7.8. 1 Povědomí o možnosti zajištění	19
Graf 2.7.8. 2 Využití zajišťovacích prostředků	20
Graf 2.7.8. 3 Kdo vybírá zajišťovací prostředky	20
Tabulka 3. 1 Vývoj doby splatnosti faktur	21
Tabulka 3.2.1. 1 Poplatek za návrh na zahájení řízení, jehož předmětem je peněžité plnění ..	23
Tabulka 3.2.1. 2 Sazby odměn za právní zastoupení	24
Tabulka 3.2.1. 3 Poplatek za návrh na vydání elektronického platebního rozkazu	24
Tabulka 3.2.2. 1 srovnání mezi klasickým soudem a jednáním v rozhodčím řízení	26
Tabulka 3.4. 1 Možnost žádosti o vrácení DPH	31
Tabulka 3.6. 1 Fáze řízení	33
Graf 4. 1 Pohledávky po splatnosti 10 dnů	34
Tabulka 4. 1 Platby po splatnosti v jednotlivých měsících	35
Tabulka 4. 2 Kategorie dlužníků	35
Tabulka 4.1.2. 1 Factoringové společnosti v ČR	41
Graf 4.2. 1 Vymáhání pohledávek soudní cestou (rok 2011).....	45
Graf 4.2. 2 Vymožené úhrady pohledávek předané k vymáhání	46
Tabulka 4.2. 1 Postoupení pohledávky	48

8 SEZNAM ZKRATEK

atd.	a tak dále
a.s.	akciová společnost
A	aktiva
BÚ	bankovní úvěr
cca	přibližně
CZ	cizí zdroje
ČR	Česká republika
DPH	daň z přidané hodnoty
EGAP	exportní garanční a pojišťovací společnost
EU	Evropská unie
IČO	identifikační číslo
IZ	insolvenční zákon
Kč	koruna česká
KFM	krátkodobý finanční majetek
mil.	milion
mld.	miliarda
např.	například
ObčZ.	Občanský zákoník
ObchZ.	Obchodní zákoník
odst.	odstavec
OM	oběžný majetek
OP	opravné položky
resp.	respektive
Sb.	sbírka
T	tržby
tzn.	to znamená
tzv.	tak zvané
VIP	důležitý zákazník (very important person)
VK	vlastní kapitál
Z	zisk
ZD	zisk před zdaněním
ZR	zákon o rezervách

ZŘ	zákon o rozhodčím řízení
ZUD	zisk před odečtením úroků a daní
%	procento
§	paragraf

9 PROHLÁŠENÍ O VYUŽITÍ VÝSLEDKŮ DIPLOMOVÉ PRÁCE

Prohlašuji, že

- jsem byla seznámena s tím, že na mou diplomovou práci se plně vztahuje zákon č. 121/2000 Sb. – autorský zákon, zejména § 35 – užití díla v rámci občanských a náboženských obřadů, v rámci školních představení a užití díla školního a § 60 – školní dílo;
- beru na vědomí, že Vysoká škola báňská – Technická univerzita Ostrava (dále jen VŠB-TUO) má právo nevýdělečně, ke své vnitřní potřebě, diplomovou práci užít (§ 35 odst. 3);
- souhlasím s tím, že diplomová práce bude v elektronické podobě archivována v Ústřední knihovně VŠB-TUO a jeden výtisk bude uložen u vedoucího diplomové práce. Souhlasím s tím, že bibliografické údaje o diplomové práci budou zveřejněny v informačním systému VŠB-TUO;
- bylo sjednáno, že s VŠB-TUO, v případě zájmu z její strany, uzavřu licenční smlouvu s oprávněním užít dílo v rozsahu § 12 odst. 4 autorského zákona;
- bylo sjednáno, že užít své dílo, diplomovou práci, nebo poskytnout licenci k jejímu využití mohu jen se souhlasem VŠB-TUO, která je oprávněna v takovém případě ode mne požadovat přiměřený příspěvek na úhradu nákladů, které byly VŠB-TUO na vytvoření díla vynaloženy (až do jejich skutečné výše).

V Ostravě dne 27. 4. 2012

.....
jméno a příjmení studenta

10 SEZNAM PŘÍLOH

Příloha č. 1 Dotazník

Příloha č. 2 Sazebník rozhodčího řízení

Příloha č. 3 Výkazy firmy Slunce a.s., rok 2009

Příloha č. 4 Výkazy firmy Slunce a.s., rok 2010

Příloha č. 5 Výkazy firmy Slunce a.s., rok 2011