



VYSOKÁ ŠKOLA BÁŇSKÁ – TECHNICKÁ UNIVERZITA OSTRAVA

EKONOMICKÁ FAKULTA

KATEDRA EVROPSKÉ INTEGRACE

**Rozvoj průmyslových zón v České republice po vstupu do Evropské unie**

**Development of Industrial zones in the Czech Republic after the European Union Entry**

Student: Bc. Lucie Muchová

Vedoucí bakalářské práce: Ing. Radomír Kaňa, Ph.D

Ostrava 2012

## Zadání diplomové práce

Student: **Bc. Lucie Muchová**

Studijní program: N6202 Hospodářská politika a správa

Studijní obor: 6210T004 Eurospráva

Téma: **Rozvoj průmyslových zón v České republice po vstupu do Evropské unie**  
**Development of Industrial Zones in the Czech Republic after the European Union Entry**

Zásady pro vypracování:

1. Úvod
2. Vnitřní trh Evropské unie a podpora podnikání
3. Rozvoj průmyslových zón v České republice
4. Průmyslové zóny v Moravskoslezském kraji
5. Závěr

Seznam použité literatury

Seznam zkratk

Prohlášení o využití výsledků diplomové práce

Přílohy

Seznam doporučené odborné literatury:

BALDWIN, R.; WYPLOSZ, CH. *Ekonomie evropské integrace*. 2. vyd. Praha: Grada Publishing, 2006. 480 s. ISBN 978-80-247-1807-1.

ONDŘEJ, J.; PLCHOVÁ, B.; ABRHÁM, J.; PULGRET, M. *Ekonomické a právní aspekty podnikání v EU*. 1. vyd. Praha: C. H. Beck, 2007. 366 s. ISBN 978-80-7179-558-2.


SVOBODA, P. *Úvod do evropského práva*. 2. vyd. Praha: C. H. Beck, 2007. 296 s. ISBN 978-80-7179-621-3.

Formální náležitosti a rozsah diplomové práce stanoví pokyny pro vypracování zveřejněné na webových stránkách fakulty.

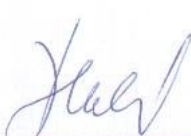
Vedoucí diplomové práce: **Ing. Radomír Kaňa, Ph.D.**

Datum zadání: 26.11.2010

Datum odevzdání: 29.04.2011

  
doc. Ing. Karel Skokan, Ph.D.  
vedoucí katedry



  
prof. Dr. Ing. Dana Dluhošová  
děkanka fakulty

**Čestné prohlášení:**

Místopřísežně prohlašuji, že jsem celou práci, včetně všech příloh, vypracovala samostatně.

V Ostravě dne 27. 4. 2012

.....  
Bc. Lucie Muchová

**Poděkování:**

Děkuji vedoucímu mé diplomové práce Ing. Radomíru Kaňovi, Ph.D. za věnovaný čas a cenné rady.

# Obsah

<b>1</b>	<b>ÚVOD</b> .....	<b>1</b>
<b>2</b>	<b>ČESKÁ REPUBLIKA NA JEDNOTNÉM VNITŘNÍM TRHU</b> .....	<b>3</b>
2.1	Budování jednotného vnitřního trhu EU .....	3
2.1.1	Počátky vzniku jednotného vnitřního trhu .....	3
2.1.2	Jednotný evropský akt .....	4
2.1.3	Základní svobody na jednotném vnitřním trhu .....	5
2.2	Obchodní příležitosti v Evropské unii a České republice .....	14
2.2.1	Podnikatelské prostředí v EU .....	14
2.2.2	Podnikatelské prostředí v ČR .....	16
2.3	Podpora podnikání v České republice .....	17
2.3.1	Podpora podnikání v oblasti průmyslových zón .....	18
2.3.2	Legislativní rámec pro průmyslové zóny .....	21
2.3.3	Systém investičních pobídek v ČR .....	22
<b>3</b>	<b>ROZVOJ PRŮMYSLOVÝCH ZÓN V ČESKÉ REPUBLICE</b> .....	<b>26</b>
3.1.	Programy na podporu rozvoje průmyslových zón .....	26
3.1.1	Financování a podpora průmyslových zón v České republice .....	26
3.1.2	Finanční alokace ze strukturálních fondů EU .....	28
3.2.	Investiční pobídky v České republice .....	32
3.2.1	Investiční pobídky – obecné principy .....	33
3.2.2	Investiční pobídky a legislativa EU .....	37
3.2.3	Objem udělovaných podpor v rámci investičních pobídek v ČR .....	39
3.3.	Průmyslové zóny v České republice .....	44
3.3.1	Strategické průmyslové zóny .....	45
<b>4.</b>	<b>PRŮMYSLOVÉ ZÓNY V MORAVSKOSLEZSKÉM KRAJI</b> .....	<b>50</b>
4.1.	Makroekonomické ukazatelé Moravskoslezského kraje .....	52

4. 2. 1 Vývoj míry nezaměstnaností .....	54
4. 2. 2. Vývoj průměrných mezd .....	56
4.2. Průmyslové zóny v Moravskoslezském kraji .....	56
4.2.1. Průmyslová zóna Ostrava - Mošnov .....	58
4.2.2 Průmyslová zóna Ostrava – Hrabová .....	60
<b>5 ZÁVĚR.....</b>	<b>64</b>
<b>SEZNAM POUŽITÉ LITERATURY:.....</b>	<b>67</b>
<b>SEZNAM ZKRATEK:.....</b>	<b>75</b>
<b>PROHLÁŠENÍ O VYUŽITÍ VÝSLEDKŮ DIPLOMOVÉ PRÁCE</b>	
<b>SEZNAM PŘÍLOH</b>	
<b>PŘÍLOHY</b>	

# 1 Úvod

Předložená diplomová práce se zaměřuje na rozvoj průmyslových zón v České republice po vstupu do Evropské unie. Po vstupu ČR do EU v roce 2004 jsme se stali součástí vnitřního trhu Evropské unie, kde platí volný pohyb zboží, služeb, pracovních sil, kapitálu a vědeckotechnických poznatků. Vše zmíněné sebou přináší řadu výhod pro občany EU, kteří mohou kdekoli žít, pracovat, pohybovat se, podnikat a investovat. Avšak vnitřní trh se stále potýká s překážkami, které omezují jeho správné a efektivní fungování. Evropská unie se snaží tyto technické, administrativní, právní i kulturní bariéry odstranit, tak aby se postavení Evropské unie v globální konkurenci více upevnilo.

Členstvím v EU se nám podařilo podpořit příliv zahraničního kapitálu, který je spojen s novými technologiemi, kde hlavní důraz je kladen na kvalitu výrobků a služeb, čímž dochází k posílení důvěryhodnosti českého trhu na vnitřním trhu Evropské unie. V rámci zvyšování důvěryhodnosti, dobré a strategické poloze České republiky v Evropě a finanční podpoře ze strukturálních fondů EU a z rozpočtu ČR, může Česko nabídnout velmi zajímavé podnikatelské prostředí nejen pro tuzemské, ale i zahraniční investory.

Cílem mé diplomové práce je charakterizovat, analyzovat a zhodnotit rozvoj průmyslových zón v ČR před a po vstupu do Evropské unie a identifikovat, jakým způsobem a formou jsou průmyslové zóny podporovány.

V diplomové práci byly rovněž stanoveny následující hypotézy: „Efektivní využití investičních pobídek v rámci ČR vede ke zvýšení fiskálních příjmů státu.“

„Většina regionů s vybudovanými průmyslovými zónami má větší předpoklad dosáhnout lepších ekonomických výsledků.“

Práce je rozdělena na tři hlavní kapitoly. V první kapitole se zaměřím na charakteristiku jednotného vnitřního trhu, následně přejdu k popisu podnikatelského prostředí v EU a České republice a v závěru se budu věnovat podpoře podnikání v Česku.

Druhá kapitola se zabývá rozvojem průmyslových zón v ČR. Podrobněji budu analyzovat finanční podporu ze státního rozpočtu ČR a ze strukturálních fondů EU



z konkrétních operačních programů. Poslední sub-kapitoly budou věnovány investičním pobídkám.

Závěrečná kapitola diplomové práce se bude zabývat průmyslovými zónami v Moravskoslezském kraji. V této části budu charakterizovat podnikatelské prostředí, posuzovat konkurenceschopnost kraje a následně budu rozebírat dvě průmyslové zóny, které v posledních letech vznikly v našem kraji. Na základě získaných informací se pokusím zhodnotit přínosy těchto průmyslových zón a nastínit budoucí ekonomický vývoj v Moravskoslezském kraji.

V diplomové práci budou použity metody komparace, syntézy informací a analýzy relevantních zdrojů.

## **2 Česká republika na Jednotném vnitřním trhu**

### **2.1 Budování jednotného vnitřního trhu EU**

Vytvoření jednotného vnitřního trhu Evropské unie je jedním z nejvýznamnějších projektů Evropského společenství. Prvotní myšlenka byla vyslovena již na samotném začátku vytváření Společenství, v roce 1957 v Římských smlouvách. Tento projekt zasahuje do života každého občana Evropské unie (dále jen EU). Současně sebou přináší řadu pozitiv, mezi která patří nové pracovní příležitosti, být zaměstnán kdekoli v rámci EU, možnost nabízet služby a výrobky v jiném členském státě EU, a zároveň cestovat, pohybovat se volně bez omezení v rámci Společenství. Vybudování vnitřního trhu stálo mnoho úsilí, kompromisů a odbourávání bariér, což nebylo zrovna jednoduché.

#### **2.1.1 Počátky vzniku jednotného vnitřního trhu**

Jednotný vnitřní trh je oblast bez vnitřních hranic, kde je zajištěn volný pohyb zboží, osob, služeb, kapitálu a poznatků. Základem vnitřního trhu je tedy pět zmíněných svobod (viz. kap. 2.1.3). Prvotní myšlenka k tomuto projektu byla zmíněna v Římských smlouvách a napomohla tak k prvnímu nezbytnému kroku, a to vybudování celní unie mezi členskými státy Evropského společenství (dále jen ES), která byla dokončena v roce 1968. Vytvořením celní unie se předpokládalo, že budou zrušena všechna cla, kvóty a další omezení vzájemného obchodu, a že dojde k zavedení společných cel na dovozy z třetích zemí. Zakládajícím šesti členům ES se povedlo tento úkol splnit, ale zároveň nedošlo k odstranění necelních bariér ve vzájemném obchodě. Jednalo se zejména o rozdílné bezpečnostní předpisy, odlišně technické specifikace, zdravotní standardy, na nichž členské státy zásadně trvaly. K tomuto problému přispěly i odlišné daňové předpisy, požadavky zemí na výkon určitých povolání a předpisy pro zahájení podnikání. Společný trh zemí ES, v němž mělo docházet k volnému pohybu zboží, osob, služeb a kapitálu přes hranice členských zemí, tak do poloviny 80. let nefungoval, protože trh byl roztržštěn na jednotlivé národní trhy, což omezovalo hospodářskou soutěž, oslaboval se tak impuls pro vědeckotechnický pokrok a brzdilo modernizaci ekonomik členských zemí. Vše se pak promítlo do oslabené pozice ES ve světě, a to zejména v porovnání s USA, Japonskem a státy BRICS. Vůči nim ES výrazně zaostávalo.

Projekt jednotného vnitřního trhu (dále jen JVT) je chápán jako spolupráce hospodářské a politické vůle. Koncepce JVT byla součástí reformy Evropského společenství, která se snažila zareagovat na vzrůstající konkurenční výzvy ve světové ekonomice a uvnitř ES. Důležitou roli zde sehrálo doplnění primárního práva ES v rámci Jednotného evropského aktu, který po mnoha letech poprvé doplnil zakládající smlouvy Společenství [3].

## 2. 1. 2 Jednotný evropský akt

Jednotný evropský akt (dále jen JEA) vstoupil v platnost v roce 1987 a zároveň s JEA byla připravena tzv. Bílá kniha o jednotném vnitřním trhu, která byla vydána v roce 1985. Tato Bílá kniha se na rozdíl od JEA opírala o sekundární právo a obsahovala výhled do roku 1992, kdy mělo dojít k radikální změně v podobě dobudování JVT. Dokument zpracovaný Komisí, v jejímž čele stál Jacques Delors<sup>1</sup>, identifikoval především hlavní bariéry rozvoje vnitřního trhu. Mezi tyto bariéry řadíme: [59]

- 1) **Fyzické (materiální)** – související s odstraněním překážek na vnitřních hranicích ES (*zejména se jedná o hraniční kontroly*)
- 2) **Technické** – souvisejí se sladěním různých národních předpisů a norem, které rozdělovaly vnitřní trh (*produkt musí splňovat nejrůznější požadavky, aby vůbec byl přijat na národní trh*)
- 3) **Fiskální (daňové)** – země měly různé systémy nepřímého zdaňování a zde byla snaha o jejich sladění (*rozdílné sazby daně z přidané hodnoty, což si vynucovalo stále kontroly na hraničních přechodech*).

Všechny tyto bariéry měly být odstraněny do konce roku 1992 a to přijetím téměř 300 směrnic, jejichž návrhy byly uvedeny v Bílé knize. Tato Bílá kniha byla známá i jako „Cockfieldova zpráva“ neboť na jejím zpracování se významně podílel Lord Cockfield.<sup>2</sup> Jednotlivé překážky byly podrobně zkoumány a doplněny řadou studií. Nejznámější zprávou

---

<sup>1</sup> **Jacques Delors** – francouzský státník, který byl v letech 1985 – 1995 předsedou Evropské komise a prosadil řadu reforem, jež směřovaly k vytvoření jednotného vnitřního trhu do konce roku 1992.

<sup>2</sup> **Lord Cockfield** – místopředseda Evropské komise v letech 1985 – 1988, který byl zodpovědný za oblast vnitřního trhu a položil základy k jeho dobudování.

byla tzv. „Cecchinio zpráva“ z roku 1988 - „The Cost of Non-Europe“<sup>3</sup>, vypracovaná Paolem Cecchinim, jež vyčíslila ztráty, které vznikly z důvodu neexistence jednotného vnitřního trhu.

Jednotný evropský akt byl novelou zřizovacích smluv. K realizaci projektu přispěl zejména v těchto oblastech:

- 1) **Stanovení časového rámce** - kdy vznikne ekonomický prostor bez vnitřních hranic a to nejpozději do konce roku 1992 a začne fungovat i přes svou složitost a náročnost.
- 2) **Uskutečnění reformy** – která přispěje k přijímání směrnic Radou a to kvalifikovanou většinou, na rozdíl od platné zásady jednomyslnosti, což zajistí urychlení dokončení JVT
- 3) **Rozšíření ekonomické agendy ES** – jedná se o oblast sociální politiky, regionální politiky, ochrany životního prostředí a podpory výzkumu a technického vývoje.

Do konce roku 1992 se podařilo odstranit dosavadní necelní překážky vzájemného obchodu. V oblastech, kde existovaly velké rozdíly mezi technickými standardy členských zemí, byly vypracovány a následně přijaty společné evropské standardy. V jiných případech se postupovalo podle vzájemného uznávání národních požadavků na výrobky a služby, které pocházejí z členských států ES. Směrnicemi se vyrovnaly i rozdíly v oblasti podnikání, ochrany životního prostředí, ochrany zdraví a bezpečnosti pracovníků a ochrany spotřebitelů [8].

### **2. 1. 3 Základní svobody na jednotném vnitřním trhu**

Vytvoření společného trhu zahrnuje pět hlavních svobod – volný pohyb zboží, osob, služeb, kapitálu a poznatků. V hlavních a podstatných rysech byl JVT dokončen k 1. 1. 1993. V následujícím období se podařilo Schengenskou úmluvou odstranit zbývající kontroly osob na hranicích mezi některými zeměmi ES. I nadále však vnitřní trh není zcela dokončen a bez problémů. Pro nové členské státy platí přechodná období, zejména pro volný pohyb osob, kdy pracovní trhy členských států jsou uvolňovány postupně. Problémy se objevují i při poskytování služeb přes hranice, neboť se zde podnikatelé setkávají s byrokratickými

---

<sup>3</sup> **The Cost of Non-Europe** – zpráva, která byla vypracovaná Evropskou komisí, jež dokumentovala ztráty Evropské unie kvůli nedokončenému vnitřnímu trhu. Ztráty byly ročně odhadovány na 6,5 – 7 % HDP.

problémy, ale také i se vzájemným uznáváním kvalifikace a tuto problematiku řeší směrnice o službách. V rámci vytvoření jednotného vnitřního trhu je nezbytné stanovení pravidel, týkají se hospodářské soutěže. Na jejich dodržování dohlíží Evropská komise (dále jen EK).

- **Volný pohyb zboží**

Volný pohyb zboží považujeme za jednu z nejdůležitějších svobod na vnitřním trhu. Cílem vytvoření JVT bylo dosáhnout takového stavu, kdy se výrobky budou pohybovat mezi členskými státy ES bez ohledu na hranice, které se mezi nimi nacházejí. Jen v některých případech má právo členská země zakázat dovoz a to tehdy pokud by dovážené zboží vážně ohrožovalo zdraví, bezpečnost nebo mravnost občanů. Existují dva způsoby, díky nimž je zajišťována volnost pohybu zboží v rámci Společenství:

- 1) **Vzájemným uznáváním národních předpisů**, jež se týkají kvality a výroby zboží.
- 2) **Sjednocení technických požadavků** v celém ES, pokud není možné vzájemné uznávání.

K překonání bariéry rozmanitých národních předpisů, která jako necelní opatření bránila rozvoji obchodu mezi členskými zeměmi přispěl *princip vzájemného uznávání národních předpisů*, kdy k tomu uznávání přispělo rozhodnutí Evropského soudního dvora (dále jen ESD) z roku 1979. Jedná se o jednu z nejznámějších kauz té doby – „Cassis de Dijon“<sup>4</sup>. ESD vycházel v této kauze z toho, že všechny členské státy ES chrání své zdraví na stejné úrovni a žádný z nich by své občany žádným způsobem nechtěl ohrozit, to platí i pro bezpečnost a životní prostředí, kde neexistují zásadní rozdíly. A proto ESD došel k závěru, že pokud je výrobek legálně vyroben a uveden na trh v jednom členském státě, musí mít také volný vstup na trhy všech ostatních členských zemí ES, bez ohledu na to, zda odpovídá předpisům dané země. Jestliže jsou rozdíly mezi národními předpisy natolik důležité, že dohoda o vzájemném uznávání výrobků není možná, na trhy mohou být tedy uvedeny jen výrobky, které splňují společné standardy, jež jsou obsaženy ve směrnici vydané Radou a navržené EK. Hlavní důvody rozdílných národních předpisů členských zemí, spočívaly v potřebě chránit svého spotřebitele [39].

---

<sup>4</sup> **Cassis de Dijon** – případ, o kterém rozhodoval Evropský soudní dvůr, kdy šlo o spor Německa, které bránilo dovozu francouzského likéru Cassis de Dijon, jen proto, že tento likér neodpovídal německým a jiným předpisům pro tento druh výrobku.

S ohledem na ochranu spotřebitele se ES snažilo u některých vybraných výrobců řešit problém v přijímání společných standardů. Tento sektorový přístup se v průběhu času ukázal jako příliš složitý a zdoluhavé projednávání společných norem komplikovalo práci zejména výrobcům a vývozcům, neboť výrobků na trhu stále přibývalo. Týkalo se to především výrobků, které se bezprostředně dotýkají veřejného zdraví a bezpečnosti spotřebitelů. Od poloviny 80. let proto došlo k uplatňování tzv. „nového přístupu“, který stanovuje pouze omezený počet požadavků, které se týkají již zmíněného veřejného zdraví, bezpečnosti spotřebitelů a ochrany životního prostředí. Technické normy k těmto směrnici zpracovávají nevládní normalizační instituce (CEN, CENELEC, ETSI). Národní instituce mají za úkol prokázat, že výrobek odpovídá základním požadavkům stanovených ve směrnici a na základě tzv. „certifikace“, kdy dochází k prověření shody výrobků s požadavky směrnic a technických požadavků a následně jsou výrobky označeny zkratkou CE, což znamená potvrzení shody. Toto označení otevřelo trhy řadě firem, které mohou s jistotou využívat výhod vnitřního trhu a uvádět na něj své výrobky označené zkratkou CE, aniž by se dostaly do rozporu s právními předpisy platnými v jiné členské zemi [63].

Dalším problémem týkající se volného pohybu zboží je rozdíl v nepřímých daních (spotřební daň a daň z přidané hodnoty). Tyto daně jsou využívány ve všech zemích a společným znakem je, že obě vstupují do konečné ceny výrobku nebo služeb. Jestliže budou existovat rozdíly v sazbách nepřímých daní, mohou vznikat nerovné soutěžní podmínky pro vzájemný obchod na vnitřním trhu a může nastat situace, kdy si stejné výrobky budou konkurovat rozdílnou cenou. Tuto rozdílnou cenu nelze odvozovat od kvality výrobku, ale od odlišných sazeb nepřímých daní. Harmonizace nepřímých daní byla zmíněna již v Římských smlouvách. Úkol to však byl nelehký, neboť ES se muselo vypořádat s dvěma hlavními problémy a to:

- 1) **Jakým způsobem sblížit sazby nepřímých daní tak, aby nebyl zkomplikovaný vzájemný obchod mezi členskými zeměmi.**
- 2) Jak vybírat nepřímé daně.

Sblížení sazeb přispělo rozhodnutí z roku 1987, kdy existují dvě různé výše daně z přidané hodnoty (dále jen DPH) – standardní nebo snížená<sup>5</sup>. Standardní i snížená sazba má určené své

---

<sup>5</sup> **Standardní a snížená sazba z DPH** – standardní sazba je s minimální sazbou 15 % a maximální 25 %. Snížená sazba z DPH je pak v rozmezí od 5 % do 9 %.

procentní rozpětí a nyní záleží jen na členské zemi, pro jakou výši u jednotlivých sazeb se rozhodne. Samozřejmě s přihlédnutím k ekonomické situaci v zemi [4].

Způsoby jakými vybírat nepřímé daně, jsou hned dva a to:

- 1) **Podle země původu** – kde výrobek vznikl (*tzn. že vybraná daň se promítne do konečné ceny výrobku, za níž bude výrobek prodáván, jak v zemi původu, tak v zemi určení*)
- 2) **Podle země určení** – kam výrobek bude vyvezen a prodáván (*tzn. k výrobku bude přičtena daň v takové výši, která je v dané zemi, kde je spotřebováván, tím může výrobek konkurovat domácím výrobkům, protože je prodáván se stejnou sazbou DPH*).

V ES je preferován způsob výběru **DPH dle země určení**, a to proto, aby se obchod mezi členskými zeměmi vyhnul nerovným podmínkám při obchodování. Tím byla odstraněna bariéra obchodu na vnitřním trhu, týkající se různých sazeb daně z přidané hodnoty. Výhodou je, že odpadá kontrola na hranicích, ale na druhé straně se objevuje mnohem složitější jednání mezi daňovými úřady členských zemí, kdy se musí potvrdit a dokázat, že výrobek opravdu přešel přes hranice daného státu, a že v zemi určení došlo k výběru daně z přidané hodnoty.

Harmonizace spotřebních daní poukazuje opět na velké rozdíly mezi jednotlivými členskými státy, a tyto rozdíly mohou zpomalovat pohyb zboží mezi nimi a současně tak přinášet výhody zemím, které mají sazbu spotřebních daní nízkou popř. nulovou. Od konce 80. let jsou upřednostňovány minimální sazby spotřební daně u alkoholu, tabákových výrobků a pohonných hmot.

Pro řešení sporů, které mohou vznikat při nesprávném pochopení legislativy vnitřního trhu, jež poškozují spotřebitele a podnikatele, byla zřízena celoevropská síť center SOLVIT, která bezplatně poskytuje poradenské služby v této oblasti [2].

- **Volný pohyb pracovních sil**

Volný pohyb pracovních sil je zcela ojedinělá svoboda, která zatím nebyla v rámci žádného integračního seskupení uskutečněna. V platnosti je od roku 1968 a do té doby bylo potřeba pro překročení hranic z jednoho státu do druhého cestovní pas a platné vízum, o které

se muselo žádat a platit za něj. Volnému pohybu osob bránily i kontroly osob na hranicích, což komplikovalo plynulý přesun osob mezi jednotlivými státy.

Odstraněním těchto překážek se očekávalo snadnější hledání lepších pracovních a životních podmínek, zvyšování kvalifikace. Vše souviselo i s právem pracovat v kterékoli zemi ES, volně se za tímto účelem pohybovat, žít popř. se usadit v libovolném členském státě v souladu s předpisy daného státu (např. z důvodu výkonu zaměstnání). Měla se tím ulehčit situace na pracovních trzích, kdy by v rámci volného pohybu osob nedocházelo k situacím, že v jedné zemi je nedostatek pracovních sil a v druhé je naopak přebytek. Současně se od této volnosti očekávalo užší spojení evropských národů, jež by přispělo k vzájemnému poznání a porozumění.

**Volný pohyb osob se nejprve týkal pouze ekonomicky činných osob a osob samostatně výdělečně činných.** Tento okruh se později po doplnění zakládajících smluv změnil JEA z roku 1987, který umožnil svobodu pro studenty, důchodce a osoby žijící z nezávislých příjmů.

Následně Maastrichtská smlouva zavedla pojem občanství Evropské unie. Občanství Unie dává právo každému občanu EU svobodně se pohybovat a pobývat na území členských států. Problém však i u této svobody byl v diskriminačním opatření pracovníků na základě jejich státní příslušnosti, zejména v případě přijetí do práce, nárok na další vzdělávání, při odměňování, kariérního postupu nebo úpravě pracovních podmínek nebo vyžadování výborné znalosti jazyka dané země [1].

Amsterodamská smlouva rozšířila diskriminační opatření také z důvodu pohlaví, rasového nebo etnického původu, víry nebo světového názoru, invalidity nebo sexuální orientace. Od roku 1994 se tato svoboda vztahuje i na Evropský hospodářský prostor (platná pro Norsko, Island, Lichtenštejnsko a Švýcarsko).

Zásady uplatňované u volného pohybu pracovníků se vztahují také na právo vstupu a pobytu živnostníků, obchodníků, řemeslníků, podnikatelů, neboť se svoboda volného pohybu propojuje se svobodou volného poskytování služeb. Prosazením volného pohybu pracovníků se vyskytly dva problémy, které bylo nutné řešit:

- 1) Jak se vyřeší **otázka sociální zabezpečení osob** pracujících v jiné členské zemi.
- 2) Jak se bude **uznávat odborná kvalifikace** získána v jiném členském státě.



V prvním případě otázky sociálního zabezpečení osob pracujících v jiné členské zemi byla dána záruka, že s přechodem za prací do jiné země nebudou ztracena práva a nároky získané v domovské zemi, neboť nároky, po které pojištění bude trvat, se sčítají, ať pracovník pracuje kdekoli v EU. Výplaty důchodu, na které mají oprávněné osoby nárok, v kterémkoli členském státě jsou vypláceny, i když pobývá zrovna jiném zemi EU.

Pro výkon zaměstnání nebo svobodného podnikání v jiném členském státě EU je potřeba zjistit, zda je v daném státě povolání brané za regulované či nikoliv. Jestliže je považované za regulované je nutné zažádat o uznání odborné kvalifikace u příslušného úřadu v dané zemi, kde zaměstnání bude vykonáváno. Pokud daný stát vydá osvědčení, které požadoval pro výkon povolání, bude kvalifikace uznána.

U právnických osob a osob samostatně výdělečně činných (dále jen OSVČ) je podle pravidel jednotného vnitřního trhu možnost založit si v jiném členském státě svou obchodní společnost nebo dceřinou společnost, či začít podnikat za stejných podmínek, jako státní příslušníci dané země. Podmínkou je, že bude založena společnost za účelem dosažení zisku. Tzn. že toto pravidlo se nevztahuje na nadační fondy, nadace nebo jiné obecně prospěšné společnosti. Při zakládání obchodních společností je na základě svobody usazování možnost využít rozdílnosti právních předpisů jednotlivých členských států a zhodnotit, kde a za jakých podmínek bude lepší společnost založit, protože stát, kde je společnost založena, je povinen akceptovat předpisy, které upravují fungování obchodních společností v domovské zemi.

Při největším rozšíření EU v roce 2004 o nové členské země, panovala obava ve starých členských zemích, že dojde k masivnímu přílivu pracovníků z východu, což mělo zkomplikovat situaci na pracovních trzích již členských zemích, proto tyto země získaly právo přechodně omezit příchod pracovníků z nových přistupujících zemí. Přechodné omezení může trvat maximálně sedm let (2+3+2)<sup>6</sup> a skončilo v květnu roku 2011 [36].

- **Volný pohyb služeb**

Volný pohyb služeb je někdy špatně chápán a vykládán, protože ne všichni, kteří své služby nabízejí na jednotném vnitřním trhu, využívají tuto svobodu. Volný pohyb služeb je

---

<sup>6</sup> **Přechodné období (2+3+2)** – tzn. že první dva roky uplatňují staré členské země vůči pracovníkům z nových členských zemí vnitrostátní předpisy. K prvnímu přehodnocení dochází po dvou letech, kdy se staré členské státy rozhodnou trh uvolnit nebo přechodné období ponechat na další 3 roky. Ponechat další přechodné období na 2 roky je jen v případě závažného ohrožení pracovního trhu.

někdy zaměňován se svobodou volně se usazovat, v kterémkoli členském státě EU. Poskytovat službu znamená, že podnikatel, obchodník či živnostník má právo nabízet služby i do jiných států, i přesto, aniž by se tam sám usadil a vytvořil tak v daném členském státě provozovnu, dceřinou společnost, pobočku pro svou pravidelnou klientelu. Pokud se jedná o služby, jde jen o dočasné poskytnutí služby. Provedení tzv. jednorázové zakázky v jiném členském státě EU. Nabízí se tak služby z jednoho státu do druhého bez předchozího usazení v zemi, kde je služba poskytována. Služba má tři hlavní rysy: [38]

- 1) **Překračuje** hranice státu
- 2) Je zde **vyvíjena ekonomická aktivita**
- 3) Služba bude **poskytována nezávisle a za účelem dosažení zisku**.

Jeden z rysů služeb - *překročení hranice státu* je významný, i proto, aby podléhal ustanovení o volném pohybu služeb, protože pokud by služba nepřekročila hranice státu svého vzniku, řídila by se pravidly státu, kde je poskytována a opatření týkající se vnitřního trhu by zde byly vyloučeny. V případě, že služba překročí hranice jiného státu, než kde vznikla, už nastává moment, kdy je možné se zabývat diskriminací služby na jednotném vnitřním trhu. Překročení hranice si každý může vyložit po svém, ale existují tři varianty, kdy:

- 1) **Příjemce služby se přemístí za poskytovatelem** – (*např. návštěva kadeřníka*)
- 2) **Poskytovatel služby se přemístí za příjemcem** – (*např. provádění stavebních prací*)
- 3) **Přemist'uje se pouze předmět poskytované služby** – (*např. využívání kabelové sítě*).

*Ekonomická aktivita* je dalším rysem poskytované služby. Aby došlo k poskytování služby na vnitřním trhu, musí poskytovatel poskytnout službu za úplat. O služby se tedy nejedná, jestliže se jedná o radu či výpomoc a není zde za službu protiplnění. Současně je potřeba zjistit, zda v daném státě není poskytování služby dané povahy nelegální. Pokud jsou tyto služby nabízeny občany daného státu, kde službu budeme poskytovat, tak na základě principu nediskriminace můžeme služby nabízet také.

Volný pohyb služeb se potýká s překážkami, které by měly být odstraněny na základě směrnice o službách na vnitřním trhu 2006/123/ES. Od této směrnice se očekává vyřešení komplikací v oblasti svobody poskytování služeb, což podnikatele od nabízení služeb přes hranice odrazuje. Týká se to zejména nejisté právní situace, byrokratických překážek, rozdílných právních předpisů, které v některých případech vedou k diskriminaci ze strany

přijímajícího státu. Česká republika jako jedna z mála členských zemí EU, dokončila včas implementaci Směrnice o službách a od 28. 12. 2009 může nabízet českým i zahraničním podnikatelům výhody, které nová úprava nabízí v oblasti služeb.

- a) **Možnost** dočasně a příležitostně **poskytovat služby** na území jiného členského státu **na základě oprávnění** vydaného orgánem domovského státu – (*jedná se zde o přeshraniční poskytování služeb*)
- b) **Vytvoření „Jednotných kontaktních míst“** – která jsou zřízena u živnostenských úřadů a sloužit budou podnikatelům k vyřízení veškerých formalit souvisejících se vstupem do podnikání.
- c) **Administrativní zjednodušení** – uznávání dokumentů nebo pojištění uzavřeného v jiných členských státech EU
- d) **Procedura tichého souhlasu** – na základě této procedury vznikne žadateli oprávnění k poskytnutí služby ze zákona, pokud správní orgán nevydá včas (ve stanovené lhůtě) oprávnění k tomu určené.

Směrnice ve svém znění vymezuje i pojem diskriminace v oblasti poskytování služeb. Uvádí konkrétní výčet zakázaných požadavků ze strany států. Důraz je současně kladen na kvalitu poskytovaných služeb a poskytovatel je zároveň povinen sdělit příjemci služby základní informace o poskytované službě a o své vlastní osobě. V případě, že poskytované služby představují přímé riziko pro zdraví popř. bezpečnost příjemce nebo se zde objevuje riziko pro finanční zabezpečení příjemce, jsou poskytovatelé služeb povinni mít uzavřené pojištění profesní odpovědnosti [47].

- **Volný pohyb kapitálu**

Poslední svobodou jednotného vnitřního trhu je volný pohyb kapitálu. Kapitálové toky probíhají mezi členskými zeměmi a taktéž mezi členskými státy a třetími zeměmi, což je zakotveno v Maastrichtské smlouvě, která zakazuje jakákoli omezení pohybu kapitálu. Jediná omezení jsou přípustná ve výjimečných situacích, kdy by pohyb kapitálu způsobil vážné potíže ve fungování hospodářské a měnové unie. Po odstranění překážek, které bránily přesunu kapitálu, došlo i k uvolnění pohybu zboží a služeb mezi členskými státy, zlepšily se

tak podmínky pro usazování a pohyb pracovníků v rámci EU a došlo k lepší funkčnosti finančních trhů.

Volný pohyb kapitálu směřuje zejména k tomu, že všechny úhrady transakcí spojené s poskytováním služeb, zboží a výrobních faktorů musí probíhat bez omezení a ve volně směnitelné měně. Pozitivní efekt pro optimální rozdělení kapitálu je v podobě výhodnějšího uložení úspor, lepších podmínek pro získání úvěru, dále pak rozšíření investičních pobídek probíhající v dané zemi i mimo domácí zdroje. Subjekty z jedné členské země mají úplně stejnou možnost jako subjekty z jiné členské země přistupovat ke zdrojům kterékoli jiné země EU. Následně dochází k racionálnějšímu rozdělení kapitálových zdrojů mezi členské země, jež přinášejí větší užitek. Důležitou funkci mají hospodářské, měnové a rozpočtové instituce, které musí striktně dodržovat finanční disciplínu. Volnost kapitálových toků omezují jednotlivé členské země při provádění domácí hospodářské politiky.

Liberalizace pohybu kapitálu probíhala poměrně pomalu a k úplnému uvolnění pohybu kapitálu mezi jednotlivými členskými zeměmi došlo kolem roku 1994. Zakládající Římská smlouva předpokládala a brala v úvahu, že liberalizace kapitálu mezi členskými zeměmi bude záviset hlavně na ekonomické situaci zemí EU a především na stavu platebních bilancí. I zde se připouštěla ochranná opatření týkající se odlivu kapitálu, neboť některé země měly strach a nebyly zcela připraveny na úplné uvolnění kapitálových toků. Rozhodujícím signálem pro uvolnění pohybu kapitálu bylo rozhodnutí o dokončení jednotného vnitřního trhu ke konci roku 1992 a následné směřování k měnové unii [35].

- **Volný pohyb vědeckotechnických poznatků**

Jedná se o pátou svobodu jednotného vnitřního trhu, která byla navržena v roce 2008 na zasedání Evropské rady. Jedním z hlavních impulsů, proč byla tato svoboda vytvořena, bylo vyhodnocení neuspokojivých výsledků Lisabonské strategie v roce 2004. Evropská unie si uvědomila, že konkurenceschopnost v tomto globalizovaném světě závisí zcela na jiných a nových faktorech, mezi které patří úroveň vzdělání společnosti, výsledky vědeckého výzkumu a zavádění nových poznatků do praxe a podpora inovací. Právě v těchto oblastech Evropa zaostává za např. za USA. Tímto nedostatkem si EU vysvětluje, proč vnitřní trh na zmíněné faktory reaguje nedostatečně pružně, a právě zavedením páté svobody volného pohybu

poznatků očekává, že dojde ke změně, která Evropu posune dopředu, jak ve výkonnosti, tak i konkurenceschopnosti.

Aktivity, které svoboda v sobě zahrnuje, nejsou dostatečně zmiňovány, jak v jedné v předešlých čtyřech svobodách:

- a) **Snaha přivést do Evropy vědce z třetích zemí**
- b) **Posílit mobilitu vědeckých pracovníků, studentů a akademických pracovníků přes hranice členských států, za účelem sloučení vědeckého úsilí a zvýšit tak výsledky v EU**
- c) **Začlenit více vědecké poznatky do praxe, větší spolupráce univerzit a podniků**
- d) **Vybudovat moderní vědeckou infrastrukturu – špičková vědecká centra**
- e) **Umožnit větší přístup ke znalostem a inovacím**
- f) **Chránit průmyslové a duševní vlastnictví – přijetím patentu Společenství.**

Pátá svoboda by měla pomoci EU snadněji přejít ke znalostní společnosti a udržet své postavení v globální konkurenci [37].

## **2. 2 Obchodní příležitosti v Evropské unii a České republice**

### **2. 2. 1 Podnikatelské prostředí v EU**

Po dokončení jednotného vnitřního trhu zažívá EU nebývalý nárůst podnikatelských aktivit. Tím, že byl dokončen JVT, se vytvořily mnohem větší možnosti pro malé a střední podniky, kterým se naskytl prostor bez vnitřních hranic, který mohou využít ke svým podnikatelským aktivitám. K rozvoji aktivit napomohlo také další rozšíření EU o nové členské státy, čímž přibyly nové trhy a možnost využít zavedenou společnou měnu euro. Právě těmito aktivitami si celý podnikatelský sektor zvýšil svou celkovou dynamiku. Aby nedocházelo k oslabování ekonomické výkonnosti a konkurenceschopnosti EU vůči hlavním obchodním rivalům, jako je USA a Japonsko, rozhodla se EU vytvořit strategii, která reagovala na zhoršující se konkurenční schopnost ve světě a zamezovat tak oslabování globální pozice.

Za tímto účelem byla vytvořena Lisabonská strategie, která si stanovila v rámci podnikatelského prostředí EU hlavní opatření, které se týkaly provádění a hodnocení dopadu nové legislativy, snížení administrativní zátěže podnikatelů o 25 %, zjednodušení administrativních postupů pro zakládání nových a rozvoj stávajících podniků a zjednodušení vstupu do podnikání u činností, které nevyžadují splnění dalších kvalifikačních předpokladů. Důraz byl kladen na malé a střední podniky (dále jen MSP), které hrají významnou roli při vytváření nových pracovních míst, jsou mnohem pružnější a snadněji reagují na náhlé změny přicházející zvenčí, důvod je jejich jednoduchá organizační struktura a jsou považovány za faktor sociální stability a ekonomického rozvoje. Lisabonská strategie si dala za cíl splnit vytyčená kritéria do roku 2010, ale ukázalo se, že tento cíl není reálný, neboť došlo jen k malému postupu v oblasti ekonomických reforem. Podíl výdajů na vědu a výzkum stagnoval současně s vývojem HDP a v neposlední řadě, celkové ekonomické klima bylo ovlivněné světovou hospodářskou krizí. I přesto, že Lisabonská strategie nedosáhla mnoho pozitivních výsledků, začalo se usilovat o novou evropskou strategii po roce 2010. Evropa 2020<sup>7</sup> jejímž cílem je, zaměřit se do roku 2020 na tyto oblasti – zaměstnanost, výzkum a inovace, změna klimatu a energie, vzdělávání a boj proti chudobě. Tyto cíle se opírají o konkrétní návrhy, které jsou zárukou jejich dosažení a slibují zlepšení ekonomické situace, ovlivněnou finanční krizí, kdy v průběhu dvou let přišlo o zaměstnání miliony lidí a po mnoho let bude třeba nést břemeno vzniklého dluhu [34].

Pro úspěšné fungování vnitřního trhu, nestačí jen vytvořené čtyři hlavní svobody vnitřního trhu (viz. kap. 2.1.3), ale je nutné zabezpečit, aby ekonomické vztahy mezi členskými zeměmi a jejich vzájemný obchod nebyl žádným způsobem omezován a narušen, jak ze strany samotných podniků, tak státu. Pokud však budou existovat omezení, hrozí, že nebude tržní ekonomika správně fungovat. Z toho důvodu by měly být zajištěny rovné podmínky pro všechny členské státy, které by se řídily závaznými pravidly na ochranu hospodářské soutěže. V nich by měly být zakotveny zásady chování podniků i jednotlivých států, které by na jednotném vnitřním trhu nenarušovaly svobodnou soutěž. Konkurenční prostředí, které je udržováno dohodnutými pravidly, zaručuje, že zdroje podniků budou efektivně využívány, firmy budou dávat přednost inovacím a snažit se vyjít vstříc potřebám spotřebitelů. Tato pravidla byla vymezena již v Římských smlouvách a platí jen tehdy, pokud k porušení došlo ve vzájemném obchodě mezi členskými státy a nevztahují se na případy

---

<sup>7</sup> **Evropa 2020** – Evropská strategie, jejímž cílem je v příštím desetiletí dosáhnout nového ekonomického růstu. Hospodářství EU by mělo vykazovat vysokou úroveň zaměstnanosti, produktivity a sociální soudržnosti. Tato strategie má symbolizovat inteligentní a udržitelný růst podporující začlenění.

porušení pravidel hospodářské soutěže uvnitř členských států samotných. Na dodržování společných pravidel dohlíží Evropská komise a při porušení pravidel je oprávněna zahájit řízení proti narušiteli. Po prokázání porušení pravidel může ukládat peněžité pokuty [40].

## **2. 2. 2 Podnikatelské prostředí v ČR**

Podnikatelské prostředí v České republice je v současnosti již plně srovnatelné s běžnou úrovní v ostatních zemích Evropské unie, kdy od 1. 5. 2004 sdílí jednotný vnitřní trh. Zájem o investice v ČR je vyvolán zejména příznivou a vhodnou geografickou polohou, spolehlivou a kvalitní infrastrukturou. Ze strany investorů je pozitivně hodnocena dobrá ochrana investic i nastavení systému investičních pobídek. Podmínky pro investice jsou v ČR příznivé díky mnoha dalším faktorům. Kromě politické a ekonomické stability je to například nulová diskriminace, neboť dle českého zákona jsou si domácí i zahraniční osoby ve všech oblastech rovné. Co se týče ochrany majetkových práv až po investiční pobídky. Nedochozí zde k porušování hospodářské soutěže.

Současně se ČR snaží podpořit investice v sektorech s vysokou přidanou hodnotou, jako jsou sektory automobilového průmyslu, leteckého průmyslu, strojírenství, elektrotechniky a elektroniky, IT a vývoj softwaru a mnoho dalších. Tyto sektory staví na průmyslové tradici, kvalitních technických vysokých školách a jazykových znalostech české populace. V průmyslu pracuje téměř třetina z celkového počtu zaměstnaných v české ekonomice, tj. téměř 1,3 mil. pracovníků. Ti jsou soustředěni do zhruba 150 tisíc firem. Vedle automobilového sektoru, který se podílí na růstu českého hospodářství, se také velmi ambiciózně projevuje chemický a farmaceutický sektor, který zaměstnává přibližně 120 tisíc zaměstnanců [5].

Umístění strategických služeb do skutečného středu Evropy nabízí dostupná řešení za velice konkurenčních nákladů i jiných výhod. ČR zůstává nejpokročilejším IT trhem ve střední Evropě a zvyšující se technologická gramotnost českých koncových uživatelů poskytuje nové tržní příležitosti pro malé i velké dodavatele technologií.

Za stabilitu české ekonomiky v posledních letech stálo aktivní saldo bilance zahraničního obchodu a stále posilování kurzu domácí měny. Přeměnou z centrálně řízené ekonomiky na tržní ekonomiku po roce 1989 dokázalo české hospodářství nalézt náhradu za trhy ve

východní Evropě. Zvyšující se kvalita české produkce si postupně otevřela cestu i na náročné západoevropské a světové trhy, kde si udržuje vysokou konkurenceschopnost. Rozvinutý zahraniční obchod, tak představuje jednu ze základních podmínek pozitivního hospodářského vývoje v ČR, protože vývoz zboží a služeb má pozitivní vliv na zvýšení konkurenceschopnosti domácích firem, na snížení nezaměstnanosti, růst produktivity práce a na zrychlení inovačních procesů.

Nyní je snahou vytvářet z českého podnikání mezinárodní podnikání, které spočívá v zakládání poboček v zahraničí, spojování se s konkurencí, zvyšování přidané hodnoty v procesně řízených společnostech. Všichni účastníci na trhu, včetně tvůrců institucionálního rámce, si uvědomují, že v současnosti nesoutěží jen kvalita zboží a služeb, ale také kvalita vzdělání, veřejných služeb a podmínek podnikání v nejširším slova smyslu [9].

### **2.3 Podpora podnikání v České republice**

Malé a střední podniky jsou hnací silou podnikatelské sféry, inovací, růstu i konkurenceschopnosti. Rozhodující roli hrají také při tvorbě nových pracovních příležitostí a jsou důležitým faktorem sociální stability a hospodářského rozvoje. Tato role malých a středních podniků (dále jen MSP) rostla zejména v době hospodářské krize. Zároveň z pohledů MSP byly nejohroženější skupinou podnikatelů, ale na druhé straně jsou považovány za mnohem pružnější a schopné využít nových příležitostí v hledání nových trhů a výrobních programů. MSP jsou vhodné pro zejména pro inovace a nové technologie. Současně zde přetrvávají potíže se získáním kapitálu a s omezenými zdroji financování dochází k menším možnostem přístupu MSP na nové trhy a zavádění nových technologií do výroby. Proto je nutné vyvíjet cílenou iniciativu, která by ulehčila rozvoj hospodářské činnosti MSP, a přizpůsobily se jejím potřebám a přispěly tak k využití jejich kompletního potenciálu.

Členství České republiky v EU přineslo malým a středním podnikům možnost čerpat finanční prostředky ze strukturálních fondů EU. Pro tento účel byl v programovacím období let 2004 – 2006 využíván Operační program Průmysl a podnikání<sup>8</sup> a následně pro další

---

<sup>8</sup> **Operační program průmysl a podnikání** – v tomto programovacím období 2004 – 2006 bylo na podporu podnikání vyčleněno 347,8 mil. EUR (z ERDF – poskytnuto 260,8 mil. EUR a 87 mil. EUR spolufinancováno ze státního rozpočtu ČR)



programovací období let 2007 – 2013 byl schválen Operační program Podnikání a inovace<sup>9</sup> [7].

### 2. 3. 1 Podpora podnikání v oblasti průmyslových zón

Podpora rozvoje průmyslových zón začala v roce 1998 agenturou CzechInvest<sup>10</sup> v rámci *Programu na podporu rozvoje průmyslových zón*. V roce 2006 byl schválen nový program na období let 2007 – 2013 *Program na podporu podnikatelských nemovitostí a infrastruktury*, na základě kterého pokračuje podpora výstavby a rozvoje podnikatelských nemovitostí převážně strategických průmyslových zón.

- **Operační program Průmysl a podnikání (2004 – 2006)**

Operační program Průmysl a podnikání (dále jen OP) je základní programový dokument politiky hospodářské a sociální soudržnosti v oblasti průmyslu, vytvořený v návaznosti na cíle a strategii průmyslové politiky České republiky.

Cílem je zachovat a dále rozvíjet konkurenceschopný a efektivně vyrábějící průmyslový potenciál, účinně tak přispívat ke zvyšování hospodářské výkonnosti výrobní základny a podpořit potřebné strukturální změny průmyslu, aby byl vidět pokrok ČR při přibližování k ekonomické úrovni regionů v EU. Pro splnění vytyčených cílů je potřeba se soustředit na MSP, podporu inovací a výrobní techniky, ekonomickou a organizační restrukturalizaci podniků, oborů a odvětví a odstraňování zátěží v oblasti životního prostředí. Při realizaci cílů podpory je základní podmínkou slučitelnost s pravidly jednotného vnitřního trhu EU a zvláštní důraz kladený na pozitivní dopady do oblastí zaměstnanosti a technického rozvoje. Z regionálního hlediska opatření OP brala v úvahu existující disparity a přispívala tak k jejich odstranění a k vyváženému průmyslovému rozvoji regionů [45].

---

<sup>9</sup> **Operační program podnikání a inovace** – z tohoto OP je vyčleněno celkem 3,04 mld. EUR a ze státního rozpočtu ČR plyne 0,54 mld. EUR.

<sup>10</sup> **CzechInvest** - agentura pro podporu podnikání a investice CzechInvest, jedná se o státní příspěvkovou organizaci podřízenou Ministerstvu průmyslu a obchodu ČR, která posiluje konkurenceschopnost české ekonomiky.

- **Program na podporu rozvoje průmyslových zón**

Hlavním účelem tohoto programu byl rozvoj průmyslových zón, program definoval pravidla a stanovoval podmínky pro poskytování podpory obcím, svazkům obcí, krajům, významným investorům formou přímých dotací a návratnými finančními výpomocí z prostředků státního rozpočtu. Program přispíval ke zvyšování konkurenceschopnosti investičního prostředí zejména v hospodářsky slabých nebo strukturálně postižených regionech.

Cílem podpory tohoto programu bylo připravit podmínky pro rozvoj projektů investiční výstavby v sektorech zpracovatelského průmyslu, strategických služeb a technologických center, v oblasti výzkumu a vývoje a dosáhnout tak zvýšení konkurenceschopnosti České republiky na mezinárodních trzích přímých zahraničních investic. Celkově podpora přispěla k restrukturalizaci průmyslu v ČR, k otevření moderních výrobních provozů s nízkou surovinovou a energetickou závislostí, vysokou přidanou hodnotou a velkým exportním potenciálem. Nejdůležitějším bylo dosáhnout vytvoření nových pracovních příležitostí [17].

- **Operační program podnikání a inovace (2007 – 2013)**

Operační program podnikání a inovace (dále jen OPPI) je základním programovým dokumentem v oblasti průmyslu a obchodu pro čerpání finančních prostředků z Evropského fondu pro regionální rozvoj v období let 2007 – 2013. Tento program je určen českým podnikatelským subjektům a byl vytvořen na základech a principech Lisabonské strategie, která se orientovala na dosažení vyššího hospodářského růstu a zaměstnanosti při respektování principu udržitelného rozvoje. Tento program byl vypracován Ministerstvem průmyslu a obchodu ČR v návaznosti na hlavní strategické dokumenty ČR. Je hlavním programovým dokumentem realizace hospodářské a sociální soudržnosti v sektoru průmyslu a významným nástrojem pro realizaci Koncepce rozvoje malého a středního podnikání na období let 2007 – 2013 schválené usnesením vlády České republiky č. 392/2006. OPPI zahrnuje celkem 15 programů a finanční prostředky z nich budou moci žadatelé využít na spolufinancování podnikatelských projektů ve zpracovatelském průmyslu a souvisejících službách. Na podporu průmyslových zón je určen program Nemovitosti.

Hlavním cílem OPPI je zvýšit do konce programovacího období konkurenceschopnost české ekonomiky a přiblížit inovační výkonnost sektoru průmyslu a služeb ČR na úroveň předních průmyslových zemí Evropy. Současně se snaží o udržení přitažlivosti ČR a jejich regionů pro investory, dále pak podporuje inovace, urychleně se snaží zavádět výsledky výzkumu do výrobní sféry, zavádět nové technologie, podporovat informační a komunikační technologie [20].

- **Program na podporu podnikatelských nemovitostí a infrastruktury**

*Program na podporu podnikatelských nemovitostí a infrastruktury* je zaměřený na podporu rozvoje strategických průmyslových zón, dále pak na projekty výstavby, regenerace nemovitostí pro podnikání včetně jejich infrastruktury.

Strategické projekty v oblasti průmyslových nemovitostí jsou tzv. strategické průmyslové zóny o výměře pozemku 200 ha nebo o výměře nejméně 100 ha, kdy je zóna uskutečňována v zastavěném, ale nevyužívaném území. Jedná se rovněž o zóny připravované pro významného investora, který se zaváže k realizaci významné investice v daném regionu a vytvoří tak určitý počet nových pracovních míst. Nabízení připravených strategických zón spolu se systémem investičních pobídek je důležitým nástrojem pro získávání strategických investorů z oblasti vyspělých technologií ve zpracovatelském průmyslu, kteří se podílejí na budování a rozvoji technologických center, center strategických služeb a vytváření nových pracovních příležitostí v oborech vědy a výzkumu. Příprava takových strategických projektů probíhá v součinnosti s Ministerstvem průmyslu a obchodu, agentury CzechInvest a zástupci krajské a místní samosprávy.

Cílem Programu na podporu podnikatelských nemovitostí a infrastruktury je stimulovat vznik a rozvoj podnikatelských nemovitostí a přispět ke vzniku funkčního trhu nemovitostí a ke zlepšení investičního a životního prostředí. Program podporuje i projekty ve všech hlavních fázích životního cyklu nemovitosti, co se týká projektů přípravy, výstavby, rozvoje i regenerace nemovitostí [46].

### 2. 3. 2 Legislativní rámec pro průmyslové zóny

V oblasti průmyslových zón působí agentura CzechInvest od roku 1998, kdy poprvé začala podporovat rozvoj podnikatelských aktivit v této oblasti. Průmyslové zóny se řadí mezi podnikatelské nemovitosti, na které dohlíží již zmíněna agentura CzechInvest. Průmyslové zóny jsou přínosné při tvorbě nových pracovních míst a z investovaného kapitálu, který přichází od nových potencionálních investorů v nově vznikajících průmyslových zónách. Nově vytvořená pracovní místa mají vysokou přidanou hodnotu a to zejména v regionech s vyšší nezaměstnaností na trhu práce. Investice a účelně vytvořená pracovní místa přinášejí další efekt v podobě nových pracovních příležitostí u subdodavatelů.

V přípravě podnikatelských nemovitostí je potřeba se řídit nejvýznamnějšími předpisy, kterých se tato problematika týká. Předpoklad pro realizaci podnikatelských nemovitostí je soulad daného záměru s územním plánem, územním rozhodnutím, na základě kterého se povoluje umístění stavby. K udělení stavebního povolení, které opravňuje k zahájení a provedení stavebních prací a stanovuje konkrétní požadavky na výstavbu a v neposlední řadě kolaudační rozhodnutí opravňující k užívání stavby, je důležitý *zákon č. 183/2006 Sb., stavební zákon a zákon č. 369/2001 Sb., o obecných technických požadavcích zabezpečujících užívání staveb osobami s omezenou schopností pohybu a orientace* [12].

- **Legislativa životního prostředí**

Zároveň podle zaměření podnikatelského záměru je zapotřebí mít nezbytné úřední rozhodnutí, které je nutné doložit dle *zákona č. 100/2001 Sb., o posuzování vlivů na životní prostředí* a současně ke stavebnímu povolení, tzv. integrované povolení<sup>11</sup> dle *zákona č. 76/2002 Sb., o integrované prevenci a omezování znečištění*. Nezbytné je doložit povolení či stanoviska podle zákonů na ochranu životního prostředí a to jen v případě, že vše není obsaženo v rámci integrovaného povolení. Týká se: [13]

---

<sup>11</sup> **Integrované povolení** – povolení, které je nutné u vybraných záměrů a zařízení s nejvýznamnějšími dopady na životní prostředí. Žadatel o toto povolení musí prokázat, že jeho zařízení odpovídá popř. využívá nejlepší dostupné techniky a žádným způsobem neohrožuje životní prostředí.

- 1) *Zákon č. 254/2001 Sb., o vodách,*
- 2) *Zákon č. 86/2002 Sb., o ovzduší,*
- 3) *Zákon č. 114/1992 Sb., o ochraně přírody a krajiny,*
- 4) *Zákon č. 334/1992 Sb., o zemědělském a půdním fondu,*
- 5) *Zákon č. 185/2001 Sb., o odpadech.*

- **Legislativa veřejných zakázek a další související právní předpisy**

V případě, že dojde k realizaci podnikatelské nemovitosti veřejným subjektem nebo za použití veřejných prostředků v podobě dotací, musí být na základě výběrového řízení vybrán dodavatel stavebních prací podle *zákona č. 137/2006 Sb., o veřejných zakázkách.*

Mezi další právní předpisy v případě podnikatelských nemovitostí je správní řád. *Zákon č. 500/2004 Sb.* upravuje postup správních úřadů při jejich rozhodování a vydávání nejrůznějších stanovisek a jiných právních aktů. Další se týká zákona o obcích a krajích v souvislosti s povinností předem zveřejnit záměr prodeje nemovitosti na ve vlastnictví obce či kraje na úřední desce. *Zákon č. 128/2000 Sb., o obcích a zákon č. 129/2000 Sb., o krajích.*

*Zákon č. 40/1964 Sb., občanský zákoník a zákon č. 513/1991 Sb., obchodní zákoník* je významný z hlediska uzavírání příslušných smluvních dokumentů v případě převodu vlastnictví k nemovitostem, smluv o dílo a předpisy upravující problematiku katastru nemovitostí – *zákon č. 344/1992 Sb., o katastru nemovitostí* a zápisu práv k nemovitostem – *zákon č. 265/1992 Sb., o zápisech práv do katastru nemovitostí* [66].

### **2. 3. 3 Systém investičních pobídek v ČR**

Poskytování investičních pobídek investorům bylo zahájeno v roce 1998<sup>12</sup> a to do oblastí zpracovatelského průmyslu. Investiční pobídky v ČR mohou být poskytnuty nově vznikajícím ale také existujícím společnostem a zároveň českým i zahraničním investorům. Výrobním investorům může být udělena úplná nebo částečná sleva na dani z příjmů na období až deseti let s podporou na vytvoření nových pracovních míst nebo na rekvalifikaci zaměstnanců.

---

<sup>12</sup> **Investiční pobídky** – rozhodnutí vlády, za účelem podpory rozvoje podnikatelských aktivit s cílem podpořit konkurenceschopnost české ekonomiky a dosáhnout snížení nezaměstnanosti.

System investiční pobídek je upraven *zákonem č. 72/2000 Sb., o investičních pobídkách*, který nabyl účinnosti 1. května 2000. Tento zákon byl změněn zákonem č. 19/2004 Sb., který sebou přináší změnu týkající se snížení minimálního limitu investice, sjednocení doby poskytování úlevy na dani a možnost podávat opravné prostředky k rozhodnutí o udělení pobídek. Právní úprava investičních pobídek je obsažena i v dalších zákonech např. *zákon č. 586/1992 Sb., o dani z příjmů*, *zákon č. 435/2004 Sb., o zaměstnanosti* a *zákon č. 9/1991 Sb., působnosti orgánů České republiky na úseku zaměstnanosti*. Prvním krokem, kterým proces aktivní podpory zahraničních i domácích investic do vyspělých průmyslových technologií odstartoval po přijetí usnesení vlády České republiky č. 298 z roku 1998 k návrhu investičních pobídek pro investory v ČR, bylo stanovení základních podmínek pro investory. S tím souvisí i další usnesení vlády č. 566/2004, č. 287/2006 a č. 217/2007. Právní úprava systému poskytování investičních pobídek v ČR je plně v souladu s právem EU [10].

Novela zákona č. 72/2000 Sb., o investičních pobídkách včleňuje existující evropská pravidla veřejné podpory používána Úřadem pro ochranu hospodářské soutěže přímo do tohoto zákona. V souladu s členskými státy EU a pravidly ES pro oblast veřejné podpory se zákon o investičních pobídkách stal jedním z národních programů veřejné podpory, který schválila Evropská komise. Na jeho základě je udělená veřejná podpora automaticky považována za slučitelnou s veřejnou podporou bez nutnosti individuálních posuzování ze strany Evropské unie. Další změna, která nastala novelou investičních pobídek, je snížení limitu minimální investice z 350 mil. na 200 mil., dále pak sjednocení doby poskytování slevy na daních na 10 let, umožnění podávat opravné prostředky a soudně přezkoumávat rozhodnutí Ministerstva průmyslu a obchodu o nabídce na poskytnutí investičních pobídek [11].

***Za investiční pobídky jsou považovány:***

- a) Sleva na dani z příjmů právnických osob** po dobu 10 let pro nově založené společnosti nebo pro již existující právnické osoby,
- b) Převod technicky vybaveného území** za zvýhodněnou cenu,
- c) Hmotná podpora vytváření nových pracovních míst** (až do 200 000 Kč na zaměstnance),
- d) Hmotná podpora rekvalifikace nebo školení zaměstnanců** (až do 35 % nákladů na školení),

e) **Převod pozemků** podle zvláštního právního předpisu, evidovaných v katastru nemovitostí jako zemědělské pozemky a převod ostatních druhů pozemků, a to za ceny zjištěné podle zvláštního právního předpisu účinného ke dni uzavření smlouvy o převodu. Zvláštní zákony omezující převody pozemků ve vlastnictví ČR tím nejsou dotčeny.

***Podmínky pro udělení investičních pobídek:***

- 1) **Investice musí být provedena do odvětví zpracovatelského průmyslu** (do jednoho odvětví z high – tech, uvedených v zákoně nebo do jiného odvětví zpracovatelského průmyslu za předpokladu, že přinejmenším 50 % ceny výrobní linky budou tvořit náklady na pořízení strojního zařízení uvedeného ve vládou schváleném seznamu strojního zařízení),
- 2) **Musí se jednat o zavedení nové výroby, rozšíření stávající výroby či její modernizace za účelem podstatné změny výrobku nebo výrobního procesu.**
- 3) **Investor musí investovat nejméně 100 mil. Kč** (částka po novele 200 mil., dříve 350 mil. Kč.) v oblastech s mírou nezaměstnanosti nejméně o 25 % vyšší než je průměrná míra nezaměstnanosti v celé ČR. Tento požadavek je snížen na 60 mil. Kč a v oblastech s mírou nezaměstnanosti nejméně o 50 % vyšší než je průměrná míra nezaměstnanosti v ČR je limit investice snížen na 50 mil. Kč.
- 4) **Nejméně polovina hodnoty investice musí být financována z vlastního jmění.** Za tímto účelem nemůže být použito vytvořeného zisku z této investice.
- 5) **Investor musí pořídit strojní zařízení** zařazené v kapitolách 84, 85 a 90 celního sazebníku v hodnotě nejméně 60 % celkové hodnoty pořízeného dlouhodobého hmotného a nehmotného majetku.
- 6) **Navrhovaná výroba musí vyhovovat všem českým legislativním požadavkům na ochranu životního prostředí.**

***Systém investičních pobídek:***

Systém investičních pobídek je v České republice nastaven rozdílně, podle druhu investičních projektů. Investoři zavádějí novou výrobu nebo rozšiřují stávající výrobu v oblasti zpracovatelského průmyslu. V případě investice vyšší než 100 mil. Kč mohou získat investiční pobídky dle zákona o investičních pobídkách.

Investiční pobídky v oblasti technologických center a center strategických služeb se řídí pravidly Rámcového programu Ministerstva průmyslu a obchodu ČR pro podporu technologických center a center strategických služeb. V případě realizace projektu v oblasti poskytování specifických služeb v regionech s nezaměstnaností za uplynulá dvě pololetí vyšší než 14 % mohou investoři také požádat o finanční podporu podle Programu na podporu tvorby nových pracovních míst.

Zahraníční investice směřující do ČR se snaží podporovat již zmíněná státní agentura CzechInvest. Agentura pro podporu podnikání a investic. Od roku 1992 usiluje o dobrou propagaci ČR jako ideálního místa pro zahraniční investice a podporu přílivu přímých investic [14].



## **3 Rozvoj průmyslových zón v České republice**

### **3. 1. Programy na podporu rozvoje průmyslových zón**

Rozvoj průmyslových v České republice začal v druhé polovině 90. let 20. století, kdy možnosti financování a podpory průmyslových zón ve většině případů využívala místní samospráva, neboť tyto velké projekty nešlo financovat pouze z vlastních zdrojů. Financování celé průmyslové zóny by pro místní samosprávu představovalo několikaleté zadlužení, proto byly vytvořeny *dotační programy na pomoc výstavby průmyslových zón* s cílem vytvořit nové pracovní příležitosti ve strukturálně postižených regionech v České republice. V rámci dotačních programů na celkovou přípravu a koordinaci dohlíží agentura CzechInvest. Po vstupu České republiky do Evropské unie v roce 2004 se naskytl nové příležitosti, jak získat další finanční prostředky pro rozvoj podnikatelských nemovitostí. Finanční prostředky lze čerpat ze strukturálních fondů EU (viz. kap. 2.3.1) [56].

#### **3. 1. 1 Financování a podpora průmyslových zón v České republice**

**Program na podporu rozvoje průmyslových zón** byl jeden z prvních dotačních programů, který pomohl ke vzniku nových průmyslových zón v České republice. Tento program čerpal finanční prostředky pouze ze státního rozpočtu ČR a podporoval průmyslové zóny spojené s investorem, který získal investiční pobídky nebo strategické projekty. Fungoval v letech 1998 – 2005, kdy definoval pravidla a stanovoval podmínky pro poskytování této podpory. Cílovou skupinou byly obce, svazky obcí, kraje a současně rozvojové společnosti a významní investoři. Tato podpora byla poskytována formou přímých dotací, dotací z úroků a návratných finančních výpomocí z prostředků státního rozpočtu a také formou bezúplatných nebo zvýhodněných převodů státního majetku za účelem podpory rozvoje průmyslových zón. Program na podporu rozvoje průmyslových zón (dále jen PRPZ) přispěl zejména ke zvýšení konkurenceschopnosti investičního prostředí v hospodářsky slabších nebo strukturálně postižených regionech v České republice. Hlavním předpokladem byl vznik nových pracovních míst, na která navazují další nově vznikající pracovní příležitosti u subdodavatelů a služby pro přicházející investory, kteří následně vytvoří nová pracovní místa pro obyvatele ze samotného města nebo z nejbližšího okolí nově vytvářené průmyslové zóny. V zónách, které se budují na okrajích měst, se angažují místní MSP a menší zahraniční

partneři. Na základě usnesení vlády ČR se správcem tohoto programu stalo Ministerstvo průmyslu a obchodu České republiky (dále jen MPO), které od roku 1998 schvalovalo pro jednotlivé roky dotaci (viz. Graf 3.1) na podporu vzniku průmyslových zón a ve spolupráci s agenturou CzechInvest realizovala jednotlivé projekty.

Tento dotační program v sobě zahrnuje i čtyři podprogramy, které se věnovaly jednotlivým oblastem, jako je budování a revitalizace průmyslových zón. Program se vztahoval také na rozvoj území postižených redukcí nebo zánikem vojenských posádek. Jednotlivé podprogramy se týkaly:

- a) Přípravě průmyslových zón
- b) Regenerace nevyužívaných průmyslových areálů – brownfields
- c) Výstavba a rekonstrukce nájemních objektů
- d) Akreditace průmyslových zón – zvyšování konkurenceschopnosti průmyslových zón.

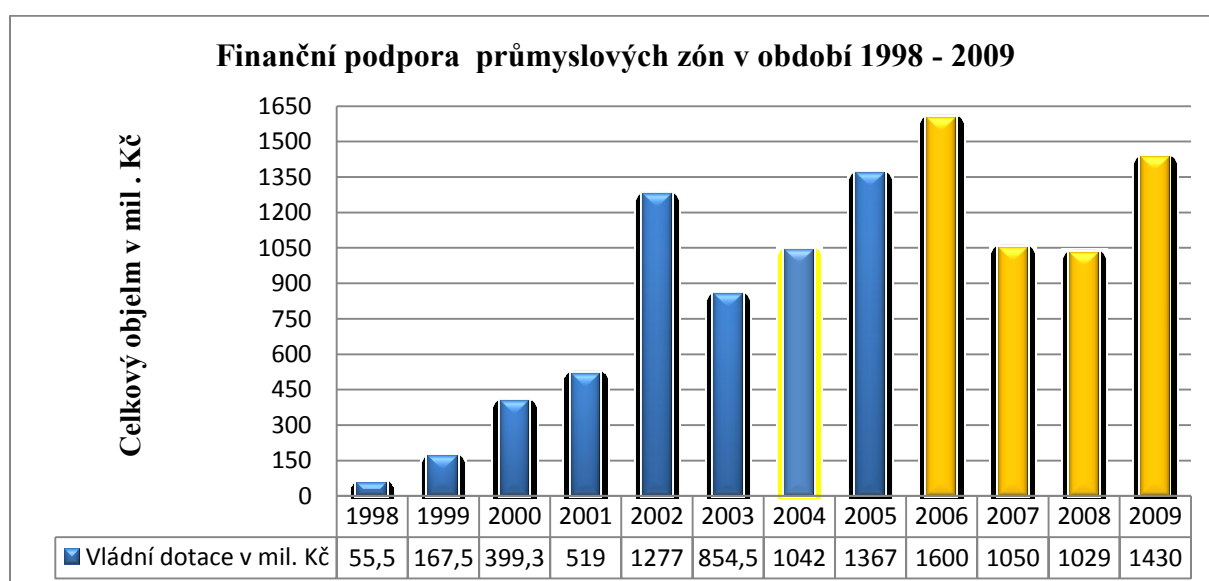
V roce 2006 byl schválený nový **Program na podporu podnikatelských nemovitostí a infrastruktury** pro období let 2006 – 2010. Cílem tohoto programu bylo podpořit vznik a rozvoj nových podnikatelských nemovitostí a s tím i související infrastrukturou. Pokračuje tak podpora výstavby a rozvoje podnikatelských nemovitostí, týká se zejména strategických průmyslových zón a regenerace brownfieldů. Přínos přichází v podobě vznikajícího trhu s nemovitostmi a pozvolna vše směřuje ke zlepšení investičního a životního prostředí. V porovnání s předcházejícím programem PRPZ se tento nový program věnuje zejména rozvoji strategických průmyslových zón a projektům výstavby nebo regenerace nemovitostí pro podnikání většinou pro známé a prověřené investory [17].

***Podporované aktivity z tohoto programu jsou:***

- a) **Výstavba a rekonstrukce objektů** (příprava a realizace výstavby či rekonstrukce podnikatelských objektu včetně související infrastruktury)
- b) **Marketing a management podnikatelských nemovitostí** (zajištěné školení určitou organizací, nákup technického a programového vybavení, pořízení a příprava marketingových materiálů)

- c) **Podnikatelské parky** (příprava a realizace podnikatelského parku, zahrnuje v sobě nově zainventované plochy spolu se související technickou a dopravní infrastrukturou, dále pak zvýšení kvality a rozvoj stávajícího podnikatelského parku)
- d) **Regenerace nevyužívaných území – brownfieldů<sup>13</sup>** (příprava a realizace projektu regenerace brownfieldů, přeměna brownfieldů na podnikatelské parky nebo podnikatelské objekty) [46].

**Graf 3. 1 Finanční podpora průmyslových zón v období let 1998 – 2009 (Kč)**



Zdroj: Vlastní úprava, [23] Pozn. Modře znázorněná finanční podpora je v rámci programu na podporu průmyslových zón a žlutě je v rámci programu na podporu podnikatelských nemovitostí a infrastruktury.

### 3. 1. 2 Finanční alokace ze strukturálních fondů EU

Další finanční výpomocí na rozvoj průmyslových zón jsou finanční prostředky ze strukturálních fondů Evropské unie. Po vstupu České republiky do EU v roce 2004 představilo MPO ČR pro programovací období 2004 – 2006 **Operační program Průmysl a podnikání** (dále jen OPMP), jehož cílem byla podpora českých firem ve zpracovatelském průmyslu. Tento program se skládal z jedenácti podprogramů a podílela se na něm nejen agentura CzechInvest, ale také Českomoravská záruční a rozvojová banka. Jedním

<sup>13</sup> **Brownfield** – nemovitost, pozemek, objekt či areál, který není efektivně využíván, je zanedbáván, případně i kontaminován, vzniká jako pozůstatek průmyslové, zemědělské, rezidenční či jiné aktivity.

z podprogramů, který se věnoval rozvoji podnikatelských zón, byl **program Reality**. Tento program umožnil získat finanční podporu na výstavbu a rozvoj průmyslových zón, regeneraci nedostatečně využívaných území a výstavbu a rekonstrukci objektů v sektoru zpracovatelského průmyslu a souvisejících služeb. **V rámci programu Reality bylo schváleno celkem 114 projektů, jejichž celková dotace činila 2,1 mld. Kč** a bylo tak podpořeno více než 489 ha rozvojových ploch v rámci celkové rozlohy 590 ha průmyslových zón. Z hlediska typu projektu byl **největší zájem o Rekonstrukci objektu (podpořeno 48 projektů v celkové výši 580 mil. Kč.)** a z hlediska typu žadatele bylo **nejvíce projektu realizováno podporovanými podniky (50 projektů za 517 mil. Kč.)**. Průměrná částka dotace na projekt činila přes 18 mil. Kč. Žádosti o platbu v rámci OPPI bylo možné podávat do září 2008. Nové programy na podporu podnikání pro další programovací období 2007 – 2013, jež jsou taktéž financovány ze strukturálních fondů EU a státního rozpočtu jsou **Operační program podnikání a inovace** (dále jen OPPI) a **program Nemovitosti**, který navazuje na ukončený program Reality [21].

Ministerstvo průmyslu a obchodu ČR představilo v rámci programu OPPI pro období 2007 – 2013 i 15 programů podpory (viz. kap. 2.3.1). Program Nemovitosti se podrobněji věnuje rozvoji průmyslových zón. Cílem programu je získat finanční prostředky na přípravu podnikatelských zón, rekonstrukci staveb a částečně i na výstavbu nájemních objektů v sektoru zpracovatelského průmyslu, současně také strategických služeb a technologických center. V rámci tohoto programu byly vyhlášeny dvě výzvy (viz. Tab. 3.2), které slouží žadatelům k podání žádosti o finanční příspěvek z EU.

**Tab. 3. 2 Výzvy programu Nemovitosti**

<b>Program Nemovitosti</b>	<b>Nemovitosti – Výzva I.</b>	<b>Nemovitosti – Výzva II.</b>
Zveřejnění výzvy	2. 1. 2008	1. 7. 2009
Příjem registračních žádostí	1. 4. 2008	1. 9. 2009
Příjem plných žádostí	9. 9. 2008	1. 1. 2010
Ukončení přijetí žádostí	5. 9. 2008	31. 3. 2010
<b>Plánovaná alokace</b>	<b>6 mld. Kč</b>	<b>4 mld. Kč</b>

Zdroj: Vlastní úprava, [18].

Příjemcem podpory v programu nemovitosti jsou územní samosprávné celky a podnikatelské subjekty, které mohou využít finanční podporu zejména na:

- a) **Podnikatelské zóny** – příprava zóny spojená s realizací nové investičně připravené plochy nebo zvýšení kvality a rozvoje podnikatelské zóny
- b) **Objekty** – velikosti min. 500 m<sup>2</sup> podlahové plochy po realizaci projektu, rekonstrukce objektu na podnikatelský objekt
- c) **Výstavba nájemního objektu** – stavba nového objektu určeného k pronájmu, kdy příjemce podpory může být jen ÚSC
- d) **Projektová příprava** – vyhotovení projektové dokumentace, (dokumentace projektu výstavby, rekonstrukce nebo regenerace podnikatelské nemovitosti).

V průběhu vyhlášení výzvy I. a II. v programu Nemovitosti bylo celkem podáno 1 422 žádostí v rámci všech krajů v České republice. V průběhu podávání žádostí a následné kontroly došlo k zamítnutí 488 žádostí a celkově bylo k 1. 4. 2011 schváleno 360 žádostí (viz. Tab. 3.3) [20].

**Tab. 3. 3 Počet žádostí o finanční příspěvek z OPPI, program Nemovitosti**

Kraj	Celkový počet žádostí	Zamítnuté žádosti	Schválené žádosti
Jihočeský	72	25	19
Jihomoravský	168	59	42
Karlovarský	39	14	9
Královéhradecký	105	39	21
Liberecký	60	23	13
Moravskoslezský	<b>153</b>	<b>46</b>	<b>56</b>
Olomoucký	120	43	30
Pardubický	118	39	36
Plzeňský	72	34	7
Středočeský	156	52	37
Ústecký	104	37	21
Vysočina	89	28	19
Zlínský	166	49	50
<b>Celkem</b>	<b>1422</b>	<b>488</b>	<b>360</b>

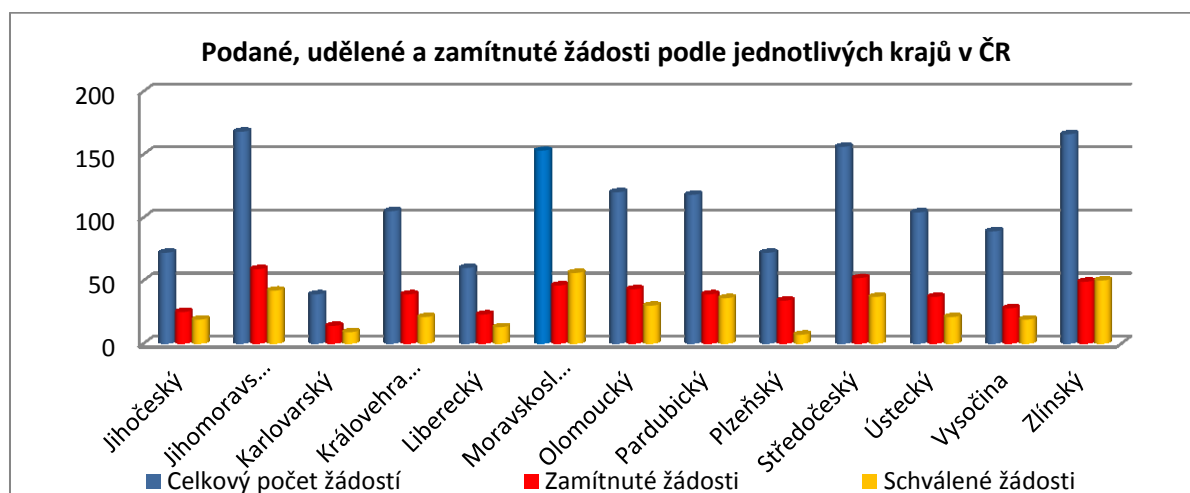
Zdroj: Vlastní úprava, [19].

Z tabulky (3.3) můžeme vyčíst, že nejvíce podaných žádostí o finanční příspěvek ze strukturálních fondů EU podal Jihomoravský kraj (celkem 168), následovaným Zlínským krajem, kde bylo 166 žádostí a třetím neaktivnějším krajem je Středočeský, kde bylo podáno celkem 156 žádostí. Moravskoslezský kraj byl v těsném závěsu za Středočeským krajem 153 žádostí, což ukazuje, že i v tomto kraji je zvýšený zájem o finanční podporu pro zlepšení investičního a životního prostředí České republiky. Naopak nejméně podaných žádostí v programu Nemovitostí měl Karlovarský kraj, kde celkový počet žádostí nedosáhl ani 50 v porovnání s předchozími třemi kraji.

Nejvíce zamítnutých dotací měl Jihomoravský kraj (59 žádostí), spolu se Středočeským krajem (52 žádostí) a následovaný Zlínským krajem se 49 žádostmi. Moravskoslezskému kraji bylo zamítnuto celkem 46 žádostí. Naopak v Královéhradeckém kraji bylo nejméně zamítnutých žádostí (celkem 14), ale tento počet nemůžeme s předchozími kraji rovnocenně srovnávat, neboť Královéhradecký kraj podal celkově o mnoho méně žádostí, než Jihočeský, Zlínský a Středočeský kraj.

Menší změna nastala, když srovnáme kraje podle nejvíce schválených žádostí. Těch bylo nejvíce v Moravskoslezském kraji v celkovém počtu 56 žádostí. Následoval Zlínský kraj s 50 žádostmi a Jihomoravský kraj se 42 žádostmi. V Grafu (3.4) jsou znázorněné hodnoty z Tabulky (3.3) pro lepší přehlednost.

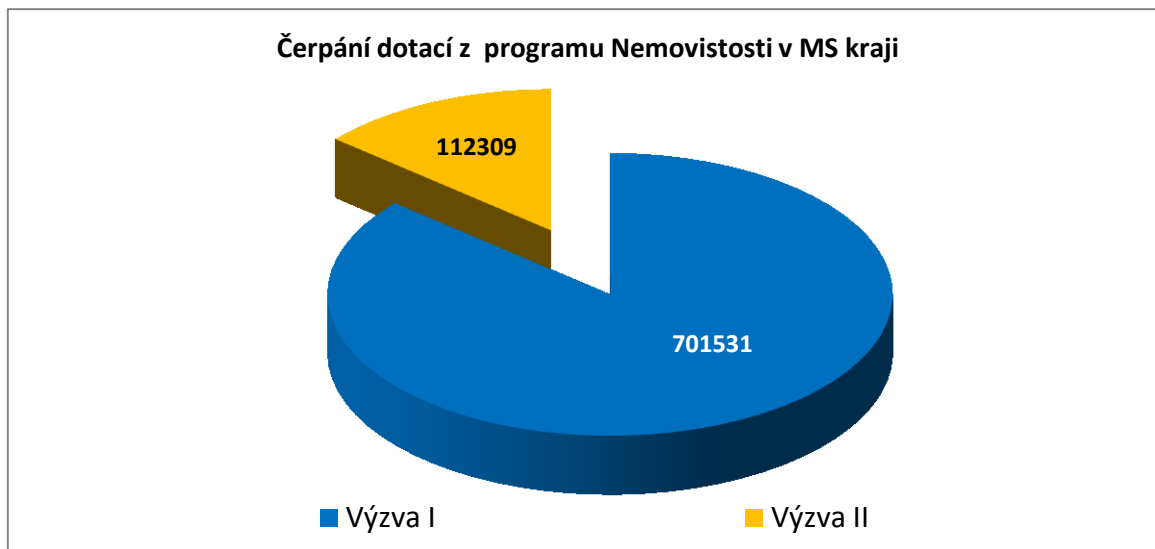
**Graf 3. 4 Podané, udělené a zamítnuté žádosti podle jednotlivých krajů v ČR**



Zdroj: Vlastní tvorba, [25].

V Moravskoslezském kraji bylo v rámci OPPI k 1. 4. 2011 ve dvou výzvách Nemovitosti – výzva I. a Nemovitostí – výzva II. celkem podpořeno 44 projektů. Tyto projekty byly financovány formou dotace. Celková výše dotací pro obě výzvy činí 813 840 000,- Kč. (viz. Graf 3.5) [19].

**Graf 3. 5 Čerpání dotací z programu Nemovitosti v Moravskoslezském kraji (tis. Kč.)**



Zdroj: Vlastní úprava, [18,19].

### 3. 2. Investiční pobídky v České republice

Konkurenceschopnost země závisí zejména na těchto klíčových faktorech - politické stabilitě, nízkých daních, vynutitelnosti práva, dostatečně kvalitní a fungující infrastruktury a na kvalitě pracovní síly. Investiční pobídky znamenají pro vládu dané země spíše prostředek, který vláda využívá k zastínění slabších míst, co se týče výše zmíněných faktorů v zemi, aby neodradila příchozí investory. Poskytování investičních pobídek pro vlády jsou lákavé a přístupují k nim zejména vlády, kdy existuje nízká vynutitelnost práva, tak fungující právní stát, současně relativně nízké a také vysoké zdanění, rozvinutá infrastruktura a nedostatečná infrastruktura a posledním faktorem málo kvalifikovaná stejně jako vzdělaná pracovní síla. To poukazuje na dodatečný efekt pro vládu z poskytování investičních pobídek, což úzce souvisí s politiky, kteří vynakládají veškeré úsilí, aby byli znovuzvoleni. Veřejná podpora poskytovaná investorům formou investičních pobídek v České republice je upravena

Zákonem o investičních pobídkách č. 72/2000 Sb. ve znění pozdějších předpisů (viz. kap. 2.3.3). Investiční pobídky ovlivňují konkurenceschopnost i hospodářský výkon země. Nejsou však rozhodujícím faktorem při rozhodování o umístění investice, ale v konečné fázi rozhodování může mít výše pobídky rozhodující význam.

### **3. 2. 1 Investiční pobídky – obecné principy**

Investiční pobídky jsou efektivní v případě, kdy přilákají investory do míst, kde by bylo investování výhodné i bez pobídky. Investor dříve tuto lokalitu nevyhodnotil jako dostatečnou, neboť jej mohla odradit nedostatečná dopravní infrastruktura, která byla jeho bariérou při investování. Na základě pobídky jsou přilákáni investoři, kteří sebou přinášejí pozitiva v podobě rozšíření know – how a to se později projeví ve zbytku ekonomiky. Současně s udělováním pobídek stát podstupuje riziko, kdy vláda deformuje tržní podmínky a to směřuje k neefektivní alokaci zdrojů. Investiční pobídky jsou vybraným investorům dávány formou dotace a vytvářejí tak v dané ekonomice dvě skupiny investorů. Na jedné straně stojí investoři, na které se vztahují obecná pravidla pro investování a na druhé straně jsou investoři, kteří využívají výhod investičních pobídek v podobě dotací nebo daňových úlev.

Podmínkou prospěchu investiční pobídky pro danou zemi je, aby se přicházející investor lišil od firem, které již na trhu fungují. Pokud se zahraniční investor liší od domácích investorů, přinášejí sebou specifickou nehmotnou hodnotu, která se později přenesou na domácí firmy. Nesmazatelným ukazatelem je to, že dotování zahraničních investic deformuje konkurenci na domácím trhu a může vést ke ztrátám u domácích firem [14].

Nelze současně zaručit, že investování v dané lokalitě je výhodné, protože ne všechny podmínky tomu nasvědčují. Z tohoto důvodu mohou být investiční pobídky neefektivní, pokud přilákají investice do jiných míst, než kam by jinak šly na základě ekonomické úvahy, která by nebyla ovlivněna pobídkou. V některých případech může nastat situace, kdy investiční pobídky jsou určitou kompenzací za tržní selhání. Někdy je mnohem lepší dané vládní selhání napravit, než jej kompenzovat pobídkou, protože tato selhání vedou k nezájmu budoucích investorů. Důvodem může být strach investorů z korupce a špatně vymahatelného práva. Tento problém však investiční pobídka nevyřeší, spíš může naopak korupci jen podpořit. Současně investiční pobídky neznamenají jen přilákání investorů s cílem překonat



tržní selhání v dané zemi, ale stát tak stanovuje kritéria pro budoucí uchazeče, tím, že udělí pobídky jen na základě splnění určitých investičních podmínek, mezi které patří velikost investice, plánovaný počet pracovních míst, očekávaný objem exportu atd.). Kritérium je nastaveno, jako určitá daň, kterou investor musí podstoupit, když chce získat investiční pobídku. V opačném případě by konečný zisk investora nebyl o tolik snížen, oproti stavu, kdy by investoval bez podmínek, které stanovila vláda.

Další neefektivnost je spojována s bohatými a chudými zeměmi. Kdy bohatší země jsou ve větší výhodě než chudé země, neboť chudé země nemají dostatek finančních prostředků pro štědré pobídky, které jsou schopné nabízet bohaté země a to se následně nepříznivě projevuje ve využívání komparativních výhod a vymanění se z chudoby. Bohaté země pak mohou chudé země dotlačit do situace, kdy obě země navzájem usilují o pobídku, a aby ji bohatší země získala, nabídne velmi výhodnou pobídku, která je pro investora mnohem lákavější a tím získá pobídku na úkor chudší země nebo v dalším případě může chudší zemi přinutit k příliš nákladným pobídkám, na které v konečném důsledku země nemá dostatek finanční prostředků, aby pobídka pro zemi byla přínosná.

Rizikem může být i přílišné nadhodnocování pobídek mezi jednotlivými vládami, kdy očekávaný pozitivní efekt investice pro ekonomiku jako celek může znamenat, že vyšší zisk pro investora je na úkor prospěchu ekonomiky. Současně i některé investiční pobídky mohou být z pohledu vynaložených peněžních prostředků neefektivní, protože část pobídek vždy bude ve formě nečekaných zisků pro firmy, které byly i tak odhodlány realizovat své investice i bez nabídky pobídek. Firmy tak využily ke svému prospěchu daňových úlev. Pokud jsou investiční pobídky udělovány výměnou za plnění určitých specifických kritérií, pak v konečném důsledku jde o neefektivní alokaci zdrojů [16].

- **Investiční pobídky ve formě daňové konkurence mezi členskými státy EU**

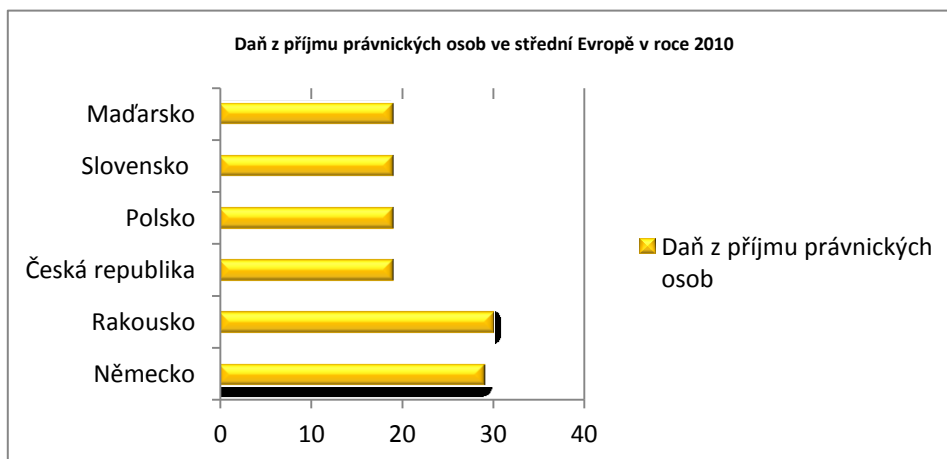
Mezi jednotlivými členskými státy EU existuje silná daňová konkurence, nejen že si státy konkurují obecnými daňovými sazbami, ale také určitou výši dotací a daňových úlev v rámci investičních pobídek. Investiční pobídky snižují vybraným společnostem daňovou zátěž. Čím jsou štědřejší investiční pobídky, tím je větší šance, že firmy budou v zemi investovat, samozřejmě s přihlédnutím i k jiným rozhodujícím faktorům, kterými mohou být přírodní podmínky, jazyk, poloha, úroveň mezd, dotace a regulace. Členské země mohou

poskytovat veřejnou podporu v mezích stanovených Evropskou unií. Konkurence v intenzitě pobídek je omezena. Obvykle země poskytují pobídky na nejvyšší možné povolené hranici podpory, většinou formou daňové úlevy z daně z příjmu právnických osob. Stát může legislativními nástroji učinit zemi více konkurenceschopnou, nebo naopak méně konkurenceschopnou, čímž je daná země z pohledu zahraničního investora více či naopak méně atraktivní.

- **Daňové sazby ve vybraných členských zemích EU**

Standardní daňová sazba je důležitým faktorem při rozhodování o možném umístění investice v daném členském státě. Firmy s pobídkou zajímá daňová sazba nejen proto, že čím vyšší je standardní daňová sazba, tím větší daňová zátěž firmu čeká po skončení daňových prázdnin. Zároveň výše sazby je pro firmu určitým zvýhodněním na trhu oproti ostatním firmám, které taktéž na trhu působí. Čím větší je sazba daně, tím více jsou ostatní firmy na trhu znevýhodněny, a tím lépe tato investiční pobídka pomůže firmě v konkurenčním boji. Další faktor, který zohledňují firmy je výše sazby, která eliminuje celkový objem slev na dani. Investiční pobídka představuje jen určitou výši zvýhodnění. Při nízké standardní sazbě nebude firma schopna celou udělenou pobídku vyčerpat. Srovnání výše daně z příjmů právnických osob ve střední Evropě (viz. graf 3.6) nám ukazuje, že nejvyšší daňová sazba je v Německu (29 %) a Rakousku (30 %) a dále pak následuje Česká republika, Slovensko, Polsko a Maďarsko se stejnou daňovou sazbou z daně z příjmu právnických osob (19 %).

**Graf 3.6 Srovnání daně z příjmu právnických osob ve střední Evropě v roce 2010**



Zdroj: Vlastní úprava, [43].

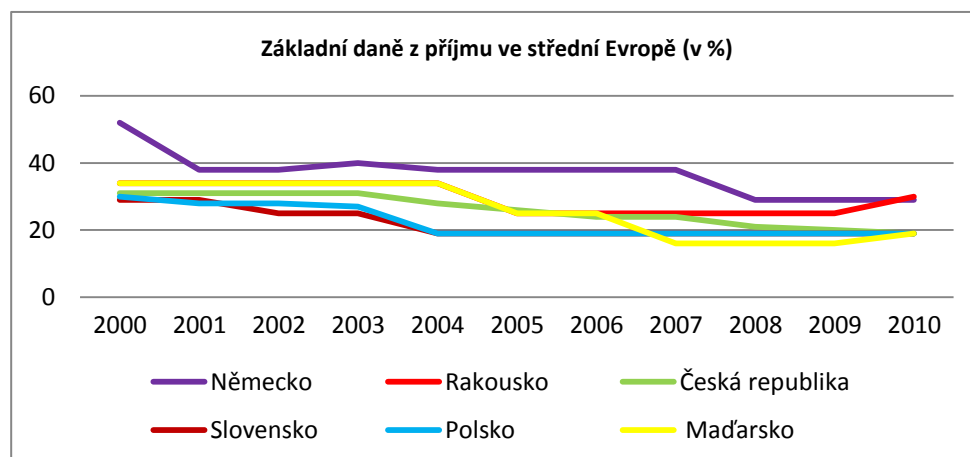
Z výše uvedeného grafu můžeme vyčíst, že nejvyšší daňová sazba je v Rakousku a v Německu, kdy právě tato vysoká daň z příjmu právnických osob musí být kompenzována jinou výhodou, kterou tyto státy mají oproti ostatním zemím střední Evropy. Jednou z hlavních výhod může být pro investory lepší přístup na trh, lepší a kvalitní dopravní infrastruktura, nižší korupce, stabilnější politické prostředí a lepší vymahatelnost práva. Naproti tomu mezi ostatními zeměmi, kde daňová sazba je mnohem nižší, až o 10 % panuje větší a ostřejší daňová konkurence. Ve srovnání s rokem 2009 můžeme zaznamenat změnu v rozdílu daňových sazeb i u České republiky, Polska, Slovenska a Maďarska (viz. Tab. 3.7 a Graf 3.8), kdy právě Česká republika měla z těchto zemí nejvyšší daň z příjmů právnických osob, neboť měla oproti těmto zemím výhodu v tom, že byla atraktivnější pro investory v jiných oblastech nebo byla štedřejší při poskytování investičních pobídek [43].

**Tabulka 3.7 Sazby daně z příjmu v letech 2000 – 2010 (v %)**

	2000	2001	2002	2003	2004	2005	2006	2007	2008	2009	2010
<b>Německo</b>	52	38	38	40	38	38	38	38	29	29	29
<b>Rakousko</b>	34	34	34	34	34	25	25	25	25	25	30
<b>Česká republika</b>	31	31	31	31	28	26	24	24	21	20	19
<b>Slovensko</b>	29	29	25	25	19	19	19	19	19	19	19
<b>Polsko</b>	30	28	28	27	19	19	19	19	19	19	19
<b>Maďarsko</b>	34	34	34	34	34	25	25	16	16	16	19

Zdroj: Vlastní úprava, [42].

**Graf 3.8 Základní daně z příjmu ve střední Evropě v letech 2000 – 2010 (v %)**



Zdroj: Vlastní úprava, [42].

### 3. 2. 2 Investiční pobídky a legislativa EU

Poskytování investičních pobídek je v členských zemích EU omezováno společnými pravidly. EU povoluje poskytování veřejných podpor, jak ve formě dotací, tak i daňových úlev a to pouze jako výjimku z obecného pravidla. Ve své podstatě je EU proti investičním pobídkám a to z pohledu principu fungování vnitřního trhu, který je základním pilířem EU. Na základě vytváření vnitřního trhu došlo k odstranění vnitřních celních hranic, což znemožňuje členským zemím případné poskytované dotace v sousedních zemích kompenzovat zvýšením dovozního cla, jak tomu bývalo dříve při ochraně domácího trhu. Z pohledu Evropské unie jsou investiční pobídky, určitou státní intervencí, jejímž cílem je podpořit určitou ekonomickou aktivitu. Konkrétním sektorům ekonomiky, regionům nebo činnostem se dostává mnohem výhodnějšího postavení než jiným, a to vede k již výše zmíněné deformaci konkurence, protože tak dochází k diskriminaci mezi společnostmi, které podporu získávají a společnosti, které podporu nedostanou. Právě veřejná podpora je určitou hrozbou pro správné fungování vnitřního trhu a není s ním slučitelná, ale na druhou stranu EU uznává státní podporu ve výjimečných situacích, které se týkají například státního zásahu v chudých regionech, které zaostávají za průměrem EU v úrovni hrubého domácího produktu.

Velikost investičních pobídek je v rámci Evropské unie omezena na rozdíl od stanovení výše daňové sazby, což v EU regulováno není a státy si mohou, jak již bylo výše zmíněno ve výši daňové sazby volně konkurovat. Daňové úlevy a dotace jsou brány jako veřejná podpora, která podléhá v EU pravidlům politiky hospodářské soutěže. Evropská unie stanovuje závazná pravidla pro udělování státní podpory. Základem je stanovování stropů pro udělení veřejné podpory a členské státy mohou poskytovat podporu na úrovni těchto stanovených stropů. Všechny členské státy plně využívají možnosti těchto stropů. Výše stropů se odvíjí od vyspělosti dané země, čím chudší je země v rámci regionální politiky EU, tím může poskytovat vyšší veřejnou podporu (viz. Tab. 3.9). Nejvyšší možná míra veřejné podpory je stanovena na úroveň 50 % nákladů investice, tyto investice směřují do regionů s HDP na obyvatele pod 45 % průměru Evropské unie [49].

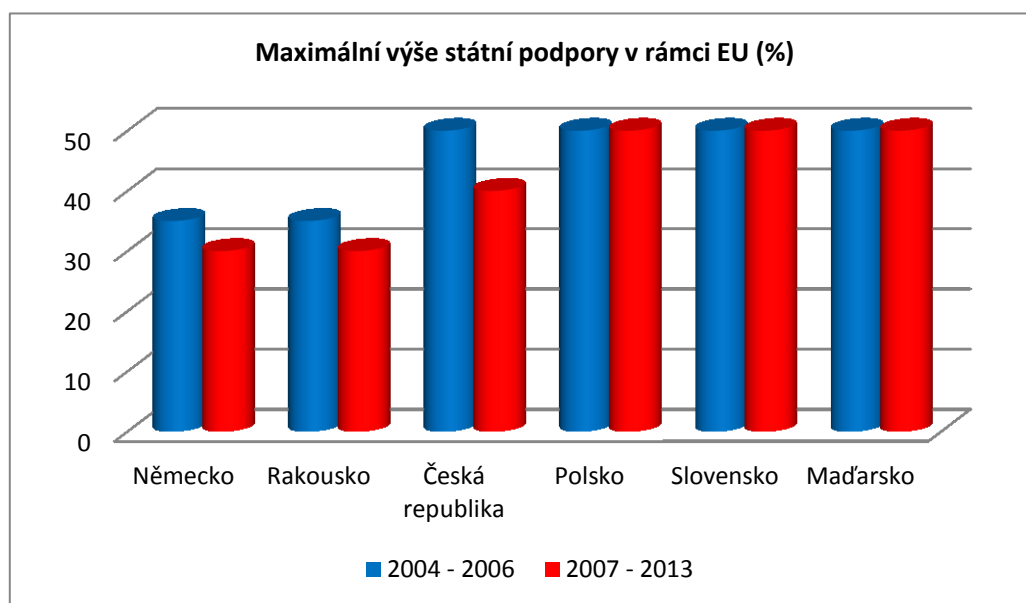
**Tabulka 3. 9 Veřejná podpora v jednotlivých členských státech EU v letech 2007 – 2013**

Kritériu pro udělení veřejné podpory	Max. výše podpory*	
Regiony s HDP na obyvatele	do 45 %	50 %
	do 60 %	40 %
	do 75 %	30 %
	do 100 %	20 %
	nad 100 %	10 %

Zdroj: Vlastní tvorba, Pozn. \* z hodnoty uznatelných nákladů investice; průměru EU; [15].

Následující graf 3. 10 nám zobrazuje hodnoty maximální míry podpory, které mohou poskytnout některé státy střední Evropy svým regionům. Patří sem Slovensko, Polsko a Maďarsko, kde maximální výše podpory dosahuje 50 % investice, zatímco Česká republika nanejvýš 40 % a Rakousku a Německu stanovila Evropská unie max. míru podpory na 30 % investice.

**Graf 3. 10 Maximální výše státní podpory povolená Evropskou unií**



Zdroj: Vlastní úprava: [15].

### 3. 2. 3 Objem udělovaných podpor v rámci investičních pobídek v ČR

Od roku 1998 do roku 2008 bylo v rámci investičních pobídek podpořeno 543 projektů, ale ne všechny projekty investiční pobídky čerpaly. Jednalo se o 57 projektů, u kterých se nezačalo ani s investicemi z důvodu nesplněných stanovených kritérií. Zbylých 486 projektů bylo vyhodnoceno z pohledu ekonomických a fiskálních dopadů a z hlediska přínosu pro pracovní trh. Největší příliv projektů byl v roce 2006, kdy hodnota plánovaných investic představovala 90 mld. Kč. Za zmíněné desetileté období činila celková hodnota plánovaných investic **478 mld. Kč**. A reálně uskutečněné investice byly v hodnotě cca **357 mld. Kč**. Tyto projekty podporovaly zejména zpracovatelský průmysl, kde nejvíce zastoupený sektor byl sektor dopravních prostředků a zařízení. České firmy získaly přibližně čtvrtinu přislíbených pobídek.

Z hlediska dopadů na pracovní trh bylo těmito investičními pobídkami vytvořeno 308 tisíc nových pracovních míst, což znamená, že 9 % všech zaměstnanců v České republice pracuje ve firmách nebo u jejich dodavatelů, kteří byli podpořeni investičními pobídkami. Většina pracovních míst je tvořena u dodavatelů (73 %) a zbylých 27% tvoří nově vzniklá pracovní místa u přímo podpořených investorů. Na základě dlouhodobého sledování se prokázalo, že právě jedno nově vytvořené pracovní místo u investora, vytvoří dvě nové pracovní příležitosti u jejich dodavatelů. Ukázalo se, že tím, jak se investiční pobídky dostávají a postupně přelévají do ekonomiky, stávají se ziskovější nejen přímo podpořené společnosti, ale také i mnoho dalších firem v ekonomice, které pobídky nezískaly. Podpoření investorů a jejich dodavatelé vytvářejí nová pracovní místa i v době, kdy se v jiných průmyslových sektorech snižují stavy zaměstnanců. Právě v letech 1999 – 2000 a pak v letech 2003 – 2004 bylo obdobím, kdy došlo k rapidnímu úbytku pracovních míst, ale právě při zvýšené míře nezaměstnanosti tyto podpořeni investoři byli pro pracovní trh přínosní a poskytli lidem nová pracovní místa. V Tabulce 3.10 je zachycen vývoj míry nezaměstnanosti v České republice, kde můžeme vidět, v již zmíněných obdobích, jak klesala a rostla nezaměstnanost. Následující roky se předpokládalo, že bude docházet k nárůstu počtu nově vytvořených míst, jak u investorů, tak i u dodavatelů, ale v té době nikdo nepředpokládal, že vypukne celosvětová finanční krize, která do značné míry vývoj nezaměstnanosti ovlivní. V tabulce 3.10 lze vidět, že míra nezaměstnanosti v roce 2008 byla na hodnotě 4,4 % a během dvou let se dvojnásobně zvýšila. Míra nezaměstnanosti na počátku roku 2011 dosáhla skoro 10% a k dubnu byla na hodnotě 8,6 %.

**Tab. 3.10 Vývoj míry nezaměstnanosti v České republice v letech 1999 – 2010**

1999	2000	2001	2002	2003	2004	2005	2006	2007	2008	2009	2010
8,7	8,8	8,4	7,3	7,8	8,3	7,9	7,1	5,3	4,4	6,7	8,8

Zdroj: Vlastní tvorba, [41].

V letech 2006 – 2008 získalo celkem 265 společností investiční pobídky, což je nejvíce firem od roku 1998. U podpořených investorů v posledních letech stoupala průměrná mzda jejich zaměstnanců a v rámci jednotlivých sektorů se ale průměrné mzdy pracovníků zaměstnaných u těchto společností nijak nelišily od mezd zaměstnanců firem, které nedosáhly na investiční pobídky. Z toho lze usoudit, že podpořené firmy se nesnaží na vyšší mzdy lákat pracovníky společností, které jsou v nevýhodě tím, že nečerpaly investiční pobídky. Celkově došlo k růstu obrátů společností a k posílení výkonu klíčových odvětví zpracovatelského průmyslu. Vše myšleno před začátkem hospodářské krize na podzim roku 2008.

Z hlediska fiskálního dopadu jsou porovnávány fiskální příjmy a skutečně čerpané investiční pobídky. Fiskální příjmy mají přímý vliv pro investory a nepřímý vliv pro dodavatele. **Náklady na pobídky činily: 30,068 mld. Kč a příjmy 259,587 mld. Kč.** Celkový čistý **příjem státu z investičních pobídek** za období let 1998 – 2008 činí **229,518 mld. Kč.** Každá koruna, která je poskytnuta jako investiční pobídka se státu vrátí 8,63 násobně. V tabulce 3.11 můžeme vidět, v jaké výši byly poskytovány investiční pobídky a kolik tvořily fiskální příjmy státu z investičních pobídek.

Z celkových 30,068 mld. Kč poskytnutých ze státního rozpočtu pro investory, se skutečně poskytlo 6,432 mld. Kč., a to jako podpora na vytvoření nových pracovních míst, rekvalifikaci zaměstnanců nebo v podobě kapitálové podpory investice. Zbýlých 21,036 mld. Kč tvoří sleva na dani z příjmu a dalších 2,6 mld. Kč je sleva na zvýhodněnou cenu pozemků v průmyslových zónách. Dohromady tyto položky tvoří nerealizovaný příjem pro společnosti, stát v této podobě investorům nic přímo nevyplácí, a proto je to určitou zátěží pro státní rozpočet České republiky. Příjmy státu z podpořených investic, rok od roku rostou. V porovnání s rokem 1998, kdy stát vydělal 1,793 mld. Kč, tak v roce 2003 to bylo 20 mld. Kč a v roce 2008 přibližně 56 mld. Kč. Pokud by tento trend i nadále přetrvával, mohl by být příjem v dalších letech okolo 70 mld. Kč. Zároveň musíme vzít v úvahu fakt, že většina projektů, jež získala investiční pobídky, je v investiční fázi případně začínající provozní fázi, a proto lze i přes nepříznivou ekonomickou situaci v roce 2010 předpokládat, že fiskální

příjmy budou v následujících letech i nadále růst. Je to způsobeno zejména tím, že společnosti se dostanou do plného provozu a díky tomu začne jejich obrát růst a tím pádem budou přinášet příjmy do státního rozpočtu.

**Tab. 3.11 Fiskální dopad investičních pobídek v letech 1998 – 2008**

<b>Rok</b>	<b>Fiskální příjmy</b>	<b>Investiční pobídky</b>	<b>Příjem státu z IP</b>
<b>1998</b>	1 793 006	16 630	1 776 376
<b>1999</b>	2 884 317	99 864	2 784 453
<b>2000</b>	5 213 101	400 634	4 812 467
<b>2001</b>	10 683 631	948 806	9 734 825
<b>2002</b>	16 662 239	2 363 728	14 298 512
<b>2003</b>	20 041 551	3 122 017	16 919 534
<b>2004</b>	23 258 152	5 084 665	18 173 487
<b>2005</b>	31 133 265	3 524 027	27 609 238
<b>2006</b>	41 650 797	4 418 130	37 232 667
<b>2007</b>	51 119 745	6 043 638	45 076 107
<b>2008</b>	55 147 712	4 046 685	51 101 027
<b>Celkem</b>	<b>259 587 516</b>	<b>30 068 822</b>	<b>229 518 693</b>

Zdroj: Vlastní tvorba, [15].

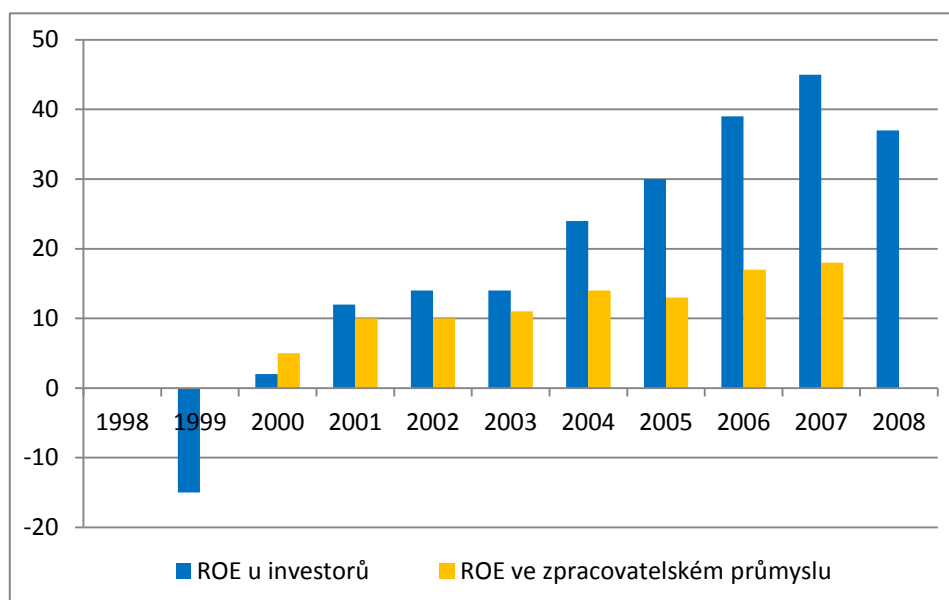
V tabulce můžeme vidět, že fiskální příjmy jsou v některých letech mnohonásobně vyšší než investiční pobídky. V letech 2005 – 2007 převýšily příjmy státu z IP cca 8 krát a v roce 2008 až 14 krát.

Z hlediska ekonomických dopadů v letech 1998 – 2008 podpořené projekty investičními pobídkami vytvořily účetní přidanou hodnotu ve výši 1 014 mld. Kč. V roce 2008 představovala účetní přidaná hodnota vytvořená projekty 13 % z celkové účetní přidané hodnoty v rámci celé České republiky.



Výnosnost základního kapitálu u investorů ROE<sup>14</sup>, kteří realizovali podpořené projekty IP, měla rostoucí trend do roku 2007, kdy tento ukazatel dosahoval úrovně 45 %. V roce 2008 došlo k poklesu tohoto ukazatele na hodnotu okolo 38 %. Důvod 7 % poklesu mohlo být odrazem začínající finanční krize. Pokud tento ukazatel porovnáme s ukazatelem rentability vlastního jmění (ROE – u zpracovatelského průmyslu), tak v letech 2004 – 2007 byl tento ukazatel okolo 15 %. Z toho důvodu se předpokládalo, že investiční pobídky splňují svůj účel a vytvářejí nová pracovní místa a současně mají pozitivní přínos pro státní rozpočet. Zároveň se zvyšuje efektivita a konkurenceschopnost firem uvnitř odvětví a u samotných investorů čerpající investiční pobídky zvyšují také jejich výnosnost a to v podobě slevy na daních [30].

**Graf 3. 11 ROE u investorů čerpající investiční pobídky**



Zdroj: Vlastní tvorba, [30].

Investoři v České republice zatím v roce 2008 exportovali zboží za 835 mld. Kč (v porovnání s celkovým českým vývozem je to 29%) a nakoupili suroviny a díly za 545 mld. Kč. Při celkovém vyhodnocení se česká platební bilance vylepšila o 290 mld. Kč.

<sup>14</sup>ROE Return on Equity – ukazatel výnosnosti základního kapitálu – tento ukazatel se vypočítá jako podíl čistého zisku a základního kapitálu (ROE u investorů), podíl čistého zisku a vlastního kapitálu (ROE u zpracovatelského průmyslu v ČR)

Firmy z hlediska původu nákupu v rámci provozní fáze, mají velký sklon k importu. Většina nákupů surovin a dílů směřuje ze zahraničí k nám a od roku 2002 jsou nákupy od domácích subjektů pod hranicí 40 %. Naopak tomu je u investiční fáze, kdy je většina nákupu prováděna od domácích firem. V roce 2008 představovaly celkové nákupy surovin v rámci ČR přibližně 55 %. To, že Česká republika je otevřenou ekonomikou naznačuje i skutečnost, že větší část produkce je určena k exportu. Tuto skutečnost dokazuje, že většina produkce od investora, je určena k exportu, zejména v letech 1998 – 2008 byl export v rozmezí 65 % až 72 %.

Investiční pobídky mají i mnoho dalších účinků. Určitý pozitivní vliv IP měly na restrukturalizaci českého průmyslu. Právě díky restrukturalizaci je **více než 55 % projektů v automobilovém, strojném, optickém a elektrickém průmyslu**. Současně s přílivem nových investic je spojen přínos v podobě know – how. Tento faktor působí na konkurenční prostředí, kdy ostatní subjekty jsou nuceny zlepšovat své zázemí, technologie a postupy, tak aby obstály na trhu a byly konkurenceschopnějšími. Dalším přínosem IP je příchod manažerských zkušeností, kdy jsou některé firmy řízeny zahraničními manažery a zvyšují tak nároky a požadavky na kvalifikaci svých zaměstnanců. Díky těmto aspektům chtějí být společnosti konkurenceschopnějšími a jsou nuceny více investovat do vzdělávání svých zaměstnanců, zlepšování technologických postupů a modernizace technologií. Projekty podpořené investičními pobídkami přispívají i k tvorbě přidané hodnoty, k tvorbě zisku v ekonomice a současně se podílejí na již zmiňovaném exportu České republiky. I když tyto ukazatele nemají přímý vliv na fiskální hospodaření státu, jsou důležitými faktory v posouzení IP v rámci celého hospodářství.

Existence investičních pobídek je jedním z hlavních faktorů, při rozhodování investorů o realizaci svého projektu. Důležitým aspektem není jen rozsah pobídek a profesionalita, ale také celková konkurenční pozice ekonomiky (právní rámec, kvalita a cena pracovní síly, rozvinutost infrastruktury atd.), neboť IP mohou podporované projekty mírně nebo poměrně hodně zlepšit. Klíčové faktory konkurenční schopnosti jsou spojeny s relativním bohatstvím ekonomiky včetně nákladů na pracovní sílu. Ekonomika s dražší pracovní silou je méně přitažlivá pro investice s vysokým podílem práce, ale zároveň by měla růst atraktivita pro investice s vyšší přidanou hodnotou a často nižšími investičními náklady (oblast výzkumu a vývoje). Aby se zabránilo vzniku dvourychlostní ekonomiky, jsou v České republice podporovány nejen velké projekty, ale i menší, které tuto hrozbu snižují. Agentura CzechInvest směřuje svoji podporu zejména na domácí investory, v některých případech se

stává, že zahraniční agentury např. v Polsku nebo Rumunsku se zaměřují spíše na zahraniční investory. Český systém investičních pobídek představuje klíčový nástroj, který srovnává konkurenční pozici České republiky s ostatními zeměmi světa, které se o investice ucházejí. Český systém v porovnání s ostatními zeměmi patří k nejvíce otevřeným. Zahraniční společnosti v ČR stále více zvyšují podíl na zisku, který následně reinvestují. Do konce roku 2007 se vrátilo do průmyslu 363,990 mld. Kč, což představuje zhruba 48 % z celkového objemu přímých zahraničních investic do oblasti průmyslu. Firmy ve většině případů svou účast v ČR po své úvodní investici zvyšují, tzn., že jejich působení zde, není založeno jen na pobídkou podpořené investice ve snaze, co nejrychleji stáhnout zisk do mateřské firmy, ale pobídka je velmi často využívána pro usnadnění počáteční investice, která se pak už dále jen rozšiřuje.

### **3. 3. Průmyslové zóny v České republice**

Průmyslová zóna je ucelený soubor jednotlivých objektů, které jsou vhodné pro nezávadnou a lehkou výrobu s účelně vyřešenou dopravní sítí a velkým podílem zeleně mezi jednotlivými objekty. Provoz v těchto zónách je situován uvnitř objektů, které nejsou oplocené s možností volného pohybu návštěvníků. Průmyslová zóna je komplex, kde je soustřeďován průmysl a služby s řadou integrovaných funkcí odborného charakteru. Tento komplex maximálně využívá vzájemné podpory jednotlivých firem ve výměně informací, poradenství, společné prezentace a využívání mezinárodních kontaktů, to vše za účelem dosažení lepších výsledků.

Průmyslové zóny začaly vznikat za účelem zlepšení ekonomické situace v zemi. Jsou přínosem nejen pro velká krajská města, ale také pro města s menším počtem obyvatel na území České republiky. Důkazem toho je rostoucí tempo, jakým roste počet jednotlivých průmyslových areálů na území ČR. Tyto areály přinášejí velký ekonomický přínos v podobě nově vytvořených pracovních míst a dalších možností odvíjejících se z investovaného kapitálu přichozích investorů. Nově vytvořená pracovní místa mají obrovský význam především v regionech s vysokou mírou nezaměstnaností. Investice a nově vzniklá pracovní místa na sebe vážou další synergické efekty v podobě nových pracovních příležitostí u subdodavatelů a navazujících služeb pro nově přichozí investory. Z toho důvodu je největší zájem o vznik, budování a rozvoj většiny průmyslových zón ze strany místní správy. Právě místní správa

usiluje o přilákání nových investorů, kteří představují velký přínos v podobě vytvoření nových pracovních míst pro obyvatele ze samotného města a blízkého okolí. Tyto průmyslové zóny jsou situovány zejména na okraj měst, kde se sdružují a angažují místní malé firmy nebo menší zahraniční partneři [22].

### 3.3.1 Strategické průmyslové zóny

Česká republika nabízí i tzv. strategické průmyslové zóny pro velké i menší zahraniční nebo tuzemské investory. Právě tyto strategické průmyslové zóny se podílí ve větší míře na celkovém počtu průmyslových zón. Investují zde tzv. strategičtí investoři, kteří obsadí vybranou průmyslovou zónu. V ČR je pro strategické zóny vyčleněno celkem 1539 ha volné plochy a strategickými průmyslovými zónami jsou – Žatec Triangle, Most Joseph v Ústeckém kraji, Ostrava – Mošnov, Hyundai - Nošovice v Moravskoslezském kraji, Letiště Holešov ve Zlínském kraji, Kolín – Ovčárny ve Středočeském kraji, Škoda Plzeň – Plzeňský kraj. Tabulka 3.12 zachycuje aktuálně nabízené a dokončené strategické průmyslové zóny.

Strategickými projekty v oblasti průmyslových nemovitostí jsou projekty o výměře minimálně 200 ha a nejméně 100 ha, kdy je zóna realizována v zastavěném, ale nevyužívaném území. Jsou to rovněž zóny připravované pro významného investora, který se zaváže k realizaci významné investice v určité výši a s tím i vytvoří nové pracovní místa. Připravované strategické průmyslové zóny jsou spolu se systémem investičních pobídek významným nástrojem pro získávání strategickým investorů z oblastí vyspělých technologií zpracovatelského průmyslu. Současně se tyto investoři podílejí na budování a rozvoji technologických center, center pro strategické služby a vytváření pracovních míst ve vědě a výzkumu. Na přípravě se podílí MPO, agentura CzechInvest a zástupci místní a krajské samosprávy. V České republice je v současné době několik ještě ne zcela úplně obsazených strategických průmyslových zón viz. Tab. 3.12 [28].

**Tabulka 3.12 Dokončené strategické průmyslové zóny v ČR**

Strategické prům. zóny	Velikost (ha)	Volné plochy k využití (ha)
Holešov	360	280
Ostrava - Mošnov	200	72
Joseph - Most	175	129
Triangle	365	295
Kolín – Ovčáry	370	115

Zdroj: Vlastní tvorba, [27].

***Ostatní nabízené strategické průmyslové zóny v České republice:***

- **Žatec – Triangle**

Strategická průmyslová zóna Žatec – Triangle je největší svou rozlohou 365 ha v České republice. Jedná se o bývalé letiště v Žatci, kde došlo k demolici starých a nevyužívaných objektů a likvidaci ekologických zátěží. Tato zóna přispívá k socio-ekonomickému rozvoji celého regionu. V roce 2003 bylo na tuto strategickou průmyslovou zónu vyčleněno nejvíce finančních prostředků z programu na podporu rozvoje průmyslových zón. V roce 2009 byla průmyslová zóna Triangle dokončena.

- **Nošovice**

Největší projekt, který byl spjat se zájmem strategického investora z automobilového průmyslu. Průmyslová zóna Nošovice je jednou z nejvýznamnějších rozvojových území v Moravskoslezském kraji. V květnu v roce 2002 byla usnesením vlády ČR zařazena mezi několik málo strategických průmyslových zón v ČR. V květnu 2006 byl podpisem smlouvy stvrzen příchod jihokorejské společnosti Hyundai do Moravskoslezského kraje. Rozloha této průmyslové zóny vymezená územním plánem má rozlohu 260 ha a byla připravována pro investice automobilky Hyundai. Automobilka Hyundai se zavázala k vybudování závodu na výrobu automobilů a k vytvoření nových pracovních míst. Současně si Moravskoslezský kraj od této investice sliboval nejen, že dojde k vytvoření nových pracovních míst, ale také zapojení domácích firem do sítě subdodavatelů a zapojení zaměstnanců zajišťujících výrobu subdodávek. Investice zasáhla i terciární sféru, zejména oblast služeb, které výroba vyžaduje,

ale nejsou součástí automobilového průmyslu. Rozvoj těchto služeb umožňuje vznik dalších pracovních míst. V roce 2009 byla v tomto automobilovém závodě spuštěna výroba.

- **Škoda Plzeň**

Je to jeden z klíčových projektů, nejen svou velikostí, ale také velikostí zahraničních investic a současně svým propojením s městem, kdy došlo k regeneraci 140 let starého areálu bývalého strojírenského podniku Škoda Plzeň o rozloze 190 ha. Hlavním úspěchem je, že se odstoupilo od těžké výroby. V rámci tohoto projektu došlo k regeneraci starého uzavřeného průmyslového areálu, který je doposud z části využíván. Nachází se v blízkosti centra Plzně a v těsné blízkosti úspěšného Městského industriálního parku Plzeň – Borská pole. Nejen touto výhodnou polohou je areál velice atraktivní pro investice do lehkého zpracovatelského průmyslu [26].

Strategičtí investoři jsou podporováni vládou. V současné době MPO na základě novely zákona o investičních pobídkách uvažuje v budoucnu, aby tito strategičtí investoři dostávali od státu dotace na své investiční projekty. Jednalo by se o dotaci, která by byla určena na úhradu části investičních nákladů projektu a fungovala by jako počáteční finanční injekce. Vzhledem k mimořádné výši vládních výdajů ze státního rozpočtu by měla o přidělení finančních dotací rozhodovat sama vláda ČR. Tento druh podpor vybraným investorům poskytuje například Slovensko, Maďarsko nebo také Velká Británie. Investiční pobídky by mohly být čerpány i na projekty zaměřené na výzkum, vývoj a strategické služby. Současně by se měl rozšířit počet regionů v ČR, ve kterých by mohli investoři čerpat přímé dotace na vytváření nových pracovních míst a na školení a rekvalifikaci zaměstnanců. S tím souvisí i případné prodloužení doby čerpání slevy na dani z příjmů a zvýšení podpory na tvorbu nových pracovních míst. V případě schválení této novely by se mohly příjmy do státního rozpočtu zvýšit až o 53 mld. Kč. ročně. A celkové výdaje státu na všechny druhy veřejné podpory by za stejné období činily 7,3 mld. Kč.

Stát od roku 1998 investoval do vybudování 103 průmyslových zón s celkovou plochou 3 129 ha 8,9 mld. Kč, kdy investoři obsadili zhruba 70 % takto připraveného území. V těchto průmyslových zónách působí přes 520 investorů, kteří se při vstupu do těchto zón zavázali investovat 192 mld. Kč., a vytvořit tak okolo 120 tis. nových pracovních míst. V roce

2009 evidovala agentura CzechInvest 91 průmyslových zón, kde investovalo 535 nových podniků, které zaměstnávaly dohromady 98 tis. lidí. Právě od roku 1998, kdy byl realizovaný Program na podporu rozvoje průmyslových zón, se ukázalo, že tento program měl úspěch a svědčí o tom to, že většina průmyslových zón podpořených z tohoto programu je plně obsazena investory. V tabulce 3.13 můžeme vidět státem podporované průmyslové zóny v období let 1998 – 2007. Vývoj rozvoje průmyslových zón byl pozvolný. Přelomovým obdobím byl pro investory rok 2000 a 2001, kdy postupně přibývaly připravené průmyslové zóny, a investoři začali přicházet, svědčí o tom nárůst investorů v roce 2001, 2004 a 2007.

**Tabulka 3.13 Vývoj státem podporovaných průmyslových zón v letech 1998 - 2007**

Rok	Průmyslové zóny*	Investoři
1998	2	0
1999	20	36
2000	46	67
2001	58	<b>131</b>
2002	71	166
2003	79	208
2004	89	<b>284</b>
2005	92	360
2006	102	398
2007	103	<b>520</b>

Zdroj: Vlastní tvorba, [57]. Pozn. \*Uvedený počet průmyslových zón, jak nově vznikajících, tak již plně fungujících.

V roce 2006 byl schválený nový program na podporu podnikatelských nemovitostí a infrastruktury, jehož cílem bylo podpořit vznik a rozvoj podnikatelských nemovitostí (viz. předchozí kap. 3.1.1). Tento program byl velkým přínosem pro fungující trh s nemovitostmi a zároveň pro podporu rozvoje strategických průmyslových zón a také pro projekty výstavby nebo regenerace nemovitostí pro podnikání většinou známých a prověřených investorů.

Určitým problémem v České republice je stanovit přesný počet průmyslových zón. Neexistuje žádný limit, který by určil vymezení průmyslové zóny. Je tedy nemožné přesně určit, zda se jedná o průmyslovou zónu či nikoliv. Je sestaven seznam průmyslových zón, který v sobě

zahrnuje 161 významných průmyslových zón v České republice. Nejedná se však o maximální výčet celkového stavu, který je několikanásobně vyšší. V následující Tabulce 3.14 je přehled nejvýznamnějších průmyslových zón podle jednotlivých krajů v ČR [48].

**Tabulka 3.14 Nejvýznamnější průmyslové zóny podle jednotlivých krajů v ČR**

<b>Kraj</b>	<b>Počet prům. zón</b>	<b>Celková rozloha</b>	<b>Největší průmyslová zóna</b>
<b>Praha</b>	2	cca 130 ha	VGP Park Horní Počernice (100 ha)
<b>Středočeský</b>	15	cca 1054 ha	Kolín – Ovčárny (370 ha)
<b>Jihočeský</b>	19	cca 784 ha	Tábor – Vožická (157 ha)
<b>Plzeňský</b>	14	cca 1119 ha	Plzeň – Líně (343 ha)
<b>Karlovarský</b>	7	cca 631 ha	Cheb – Horní dvory (300 ha)
<b>Ústecký</b>	13	cca 1260 ha	Triangle (365 ha)
<b>Liberecký</b>	9	cca 467 ha	Liberec Jih – Doubí (125 ha)
<b>Královéhradecký</b>	16	cca 963 ha	Dobřenice (230 ha)
<b>Pardubický</b>	9	cca 382 ha	Pardubice Free zone – Staré Čivice (120 ha)
<b>Vysočina</b>	5	cca 186 ha	Bystřice nad Pernštejnem (80 ha)
<b>Jihomoravský</b>	12	cca 1037 ha	Brno – Tuřany – Chrlice (238 ha)
<b>Olomoucký</b>	12	cca 451 ha	Přerov – jih a Terminál kombinované dopravy (110 ha)
<b>Zlínský</b>	16	cca 1163 ha	Letiště Holešov (273,7 ha)
<b>Moravskoslezský</b>	11	cca 1265 ha	Nošovice (276 ha)

Zdroj: Vlastní tvorba [56].



## 4. Průmyslové zóny v Moravskoslezském kraji

Moravskoslezský kraj se nachází na severovýchodním území České republiky. Leží na severní Moravě a v Českém Slezsku. Na severu sousedí s polským vojvodstvím Opolským a Slezským, na jihu se Zlínským krajem, na západě s Olomouckým krajem a na jihovýchodě s Žilinským krajem. Moravskoslezský kraj dále jen MSK vznikl současně s dalšími 13 kraji ČR 1. ledna 2001. Rozloha kraje je 5 427 km<sup>2</sup> a skládá se z 22 obcí s rozšířenou působností a z 6 dřívějších okresů – Frýdek Místek, Karviná, Ostrava – město, Bruntál, Opava a Nový Jičín. Počet obyvatel žijících v MSK byl ke konci roku 2011 stanoven na 1 230 534 obyvatel a tímto počtem se MSK kraj stal nejlidnatějším krajem v ČR. Největší město je Ostrava s 329 946 obyvateli.

Tento kraj patří mezi kraje v České republice, kde již od 19. Století dominuje těžký průmysl. MSK disponoval rozsáhlými ložisky černého uhlí, které vedly v době největšího průmyslového rozkvětu k rozvoji těžebního průmyslu a navazující strojírenské, hutnické a ocelářské výroby. V průmyslu je zaměstnána třetina obyvatel MSK, která se podílí na polovině regionálního produktu. Zároveň je krajem, který patří mezi nejdůležitější průmyslové regiony střední Evropy.

MSK má velmi dobré předpoklady ke svému budoucímu vývoji v oblasti podnikání. Přispívá tomu strategická poloha kraje mezi Polskem a Slovenskem, zároveň výhodná výchozí pozice pro dopravní vazby směrem do východní Evropy. Další přínosem je kvalitní technická infrastruktura, spolehlivá a technicky vzdělaná pracovní síla. K rozvoji podnikání v MSK přispívají i kvalitní střední a vysoké školy, které se podílejí na vědě a výzkumu pro MSK a spolupracují s místními podnikatelskými subjekty. Dále MSK může nabídnout pobočky zahraničních bank, mezinárodní letiště, průmyslové zóny, vědeckotechnologické parky, podnikatelské inkubátory, vysokou hustotu infrastruktury a zaškolenou průmyslovou pracovní sílu.

Podpora vědy a výzkumu značnou mírou přispívá k rozvoji Moravskoslezského kraje. Je podporována především kvalitním vědeckým zázemím na vysokých školách a v jiných výzkumných institucích, a také aktivním přístupem firem k inovacím, které v tomto regionu působí. Pro rozvoj inovačního podnikání slouží podnikatelské inkubátory nebo technologické parky, které jsou podporovány z finančních prostředků Evropské unie – z dotačních programů

Podpora vědy a výzkumu v Moravskoslezském kraji 2010 a regionální inovační strategie MSK pro léta 2010 – 2016. Cílem inovační strategie je kompletní podpora vývojových, výzkumných a inovačních aktivit prostřednictvím konkrétních projektů v oblasti technologií a lidských zdrojů. Moravskoslezský kraj má již dostatečnou zkušenost v oblasti výzkumu a vývoje v odvětví těžkého průmyslu (hutnictví, strojírenství, těžební průmysl). MSK se zároveň snaží soustředit svou pozornost směrem, kde jsou zároveň úspěšně rozvíjeny nové oblasti výzkumu a snaží se reagovat na nové možnosti, jak zlepšit výzkum a vývoj, pomocí nových technologií. Podílí se na vývoji a výzkumu nových materiálů, světelné techniky, ventilačních a klimatizačních systémů pro potřeby automobilového průmyslu, vývoj informačních technologií – od specializovaných softwarů spojených s poradenstvím, dále pak vývoj speciálních zařízení pro energetiku, měřících přístrojů pro hutní, důlní, strojírenský průmysl.

Ke konci roku 2009 bylo v MSK registrováno přes 240 tisíc ekonomických subjektů. Z toho okolo 3 % v oblasti lesnictví, zemědělství a rybářství a přes 12 % v průmyslu. Více než 200 tis. ekonomických subjektů se soustřeďuje na ostatní odvětví, jako je například obchod, servis motorových vozidel, pohostinství, ubytování, kultura a vzdělávání. Největší podíl těchto subjektů je registrovaných v odvětví maloobchodu a velkoobchodu motorových vozidel okolo 68 tis. subjektů. Na zpracovatelském průmyslu se podílí zhruba 31 tisíc. průmyslových subjektů, které se specializují na výrobu kovových konstrukcí a kovodělných výrobků a na výrobu elektrických zařízení. V okrese Bruntál a Opava se soustřeďuje nejvíce zemědělských subjektů a těžební činnost je převážně na Karvinsku. Oblast vědy a výzkumu je situována v Ostravě, kde je zároveň zastoupena personalistika a většina subjektů působících v oblasti výroby počítačů, elektronických a optických přístrojů a zařízení. Tabulka 4.1 zachycuje počet podniků v MSK v letech 2001 – 2008 a jejich průměrný evidenční počet zaměstnanců. V této tabulce můžeme vidět, jak se v průběhu sedmi let postupně zvyšoval počet podniků v MSK a v ČR. Nárůst byl pozvolný. Během sedmi let počet podniků v MSK vzrostl o 63 tisíc a v celkově v ČR přibylo od roku 2001 přes 362 tisíc podnikatelských subjektů [55].

Průměrný počet zaměstnanců v MSK se pohyboval ve většině let přes 120 tisíc. V roce 2005 došlo k poklesu v průměru o 3 137 tisíc zaměstnanců, ale následující rok už se počet začal zvyšovat. V letech 2001 a 2002 byl průměrný počet zaměstnanců v ČR na úrovni přes 910 tisíc, v dalších letech byl zaznamenán pokles o zhruba 35 tisíc zaměstnanců, s rokem 2008 se vše obrátilo k lepšímu, ale s nástupem hospodářské krize, se hodnoty začaly vyvíjet

opačným tempem směrem dolů. Většina firem nedokázala ustát dopady světové hospodářské krize, a tak byla nucena k propouštění svých zaměstnanců, anebo k ukončení své podnikatelské činnosti [62].

**Tabulka 4.1 Počet podniků v Moravskoslezském kraji a v ČR v období let 2001 – 2008**

Rok	Počet podniků*		Průměrný počet zaměstnanců	
	MSK	ČR	MSK	ČR
2001	174	2218	126 158	913 017
2002	192	2369	125 167	910 677
2003	200	2406	120 010	878 826
2004	201	2388	121 524	875 387
2005	202	2413	118 387	877 469
2006	208	2460	119 529	886 391
2007	224	2496	123 153	896 268
2008	237	2580	128 371	916 057

Zdroj: Vlastní tvorba, [30] Pozn. \*Počet podniků v tisících.

#### 4. 1. Makroekonomické ukazatelé Moravskoslezského kraje

Do konce 80. let se hospodářská síla MSK opírala zejména o těžký průmysl. Průmyslová výroba v těžkém průmyslu byla postupně utlumena a v kraji dnes existuje mnoho firem, které se zabývají novými technologiemi a hi-tech produkty, tak zároveň se zde vyskytují firmy, které nezanevřely na tradiční řemeslné obory. Na druhou stranu pokles výroby a významné kroky směřující k ekologizaci výroby v podnicích má příznivý vliv na zlepšení životního prostředí v kraji. Firmy se nejvíce specializují na informační technologie, elektroniku, elektrotechniku a automobilový průmysl. V důsledku restrukturalizace těžkého průmyslu v 90. letech došlo v Moravskoslezském kraji k velkému propouštění a nárůstu nezaměstnanosti (viz. Tab. 4.3 a Graf 4.4).

Moravskoslezský kraj se na produkci národního hospodářství České republiky podílí několik let okolo 10 %. Ve srovnání s dalšími kraji je na tom stejně Jihomoravský kraj a

Středočeský kraj. Regionální produkt nejvíce rostl mezi léty 2005 – 2007 v průměru 8 %, v dalších letech byl zaznamenán jen minimální nárůst jen o 0,6 % v důsledku hospodářské krize. Na tvorbě hrubé přidané hodnoty se nejvíce podílí zpracovatelský průmysl, zejména hutnictví, automobilový průmysl a strojírenství. Tabulka 4.2 zobrazuje vývoj HDP v Moravskoslezském kraji. Největší nárůst od roku 2005 zaznamenalo odvětví finančního zprostředkování a to 9,7 %, dále pak činnost v oblasti nemovitostí a realit 4,4 %, stavebnictví 3,5 % a také vzrostl objem produkce ve zpracovatelském průmyslu a zdravotnictví. Naopak největší pokles byl zaznamenán v oblasti zemědělství. Rok 2008 již začal vykazovat ve všech odvětvích pokles způsobený hospodářskou krizí.

**Tabulka 4.2. Vývoj HDP v Moravskoslezském kraji v období 2000 – 2010 (v %)**

Rok	2000	2001	2002	2003	2004	2005	2006	2007	2008	2009	2010
MSK <sup>o</sup>	101,5	101,5	100,6	104,0	104,8	107,6	103,6	105,1	102,6	92,4	102,9
ČR	4,2	3,1	2,1	3,8	4,7	6,8	7,0	5,7	3,1	-4,7	2,7

Zdroj: Vlastní tvorba, [32] Pozn. MSK<sup>o</sup> - vývoj HDP je ve stálých cenách. Za rok 2010 vzrostl ukazatel o 2,9%.

Největšími zaměstnavateli v MSK jsou firmy a podniky působící ve zpracovatelském průmyslu, které zaměstnávají skoro 30 % obyvatel kraje – celkem 166,4 tisíc osob. Mezi tyto podniky se řadí Třinecké železárny, OKD, Hyundai – Nošovice, Vítkovice a ArcelorMittal, Dopravní podnik města Ostravy, České dráhy nebo také zdravotnická a vzdělávací zařízení. Více než 70 tisíc osob zaměstnávají firmy v oblasti obchodu s motorovými vozidly a přes 50 tisíc osob je zaměstnáno ve stavebnictví. Počet zaměstnaných v Moravskoslezském kraji dosáhl v roce 2008 nejvyšší úrovně od roku 1998, kdy zaměstnaných bylo přes 586 600 osob z celkového počtu obyvatel 1 230 534 obyvatel. Největší pokles zaměstnaných od roku 1993 bylo v oblasti zemědělství, kde dříve pracovalo přes 27 tisíc osob a nyní je to okolo 12 tisíc osob. Největší počet zaměstnaných je v průmyslu z celkového počtu je to 35,5 % a v porovnání s rokem 1993 to bylo o 8 % více (43 %). Ve službách a ostatních ekonomických činnostech bylo v roce 2008 zaměstnáno 354 400 osob, což je nejvíce od roku 1993 [33].

#### 4. 2. 1 Vývoj míry nezaměstnaností

Nezaměstnanost v Moravskoslezském kraji prudce začala narůstat od roku 1996, v souvislosti s hospodářskou recesí a počátkem již zmíněné restrukturalizace těžkého průmyslu v tomto kraji. Po restrukturalizaci hospodářství nastalo období prudkého ekonomického rozvoje, který přispěl zejména pro obyvatele lepší a širší nabídkou pracovních možností. Míra nezaměstnaností klesla z 16 % v roce 2004 na 8,49 % v roce 2008. Lepších výsledků začala míra nezaměstnanosti vykazovat, kdy ČR vstoupila do Evropské unie a začala využívat finanční prostředky ze strukturálních fondů EU na zlepšení situace ve všech krajích v republice.

**Tabulka 4.3 Vývoj nezaměstnanosti v Moravskoslezském kraji v letech 2000 – 2011**

Rok	2000	2001	2002	2003	2004	2005	2006	2007	2008	2009	2010	2011
MS	15,1	15,1	15,8	16,8	16,8	14,2	12,5	9,62	8,49	12,1	12,3	11,7
ČR	8,8	8,1	7,3	7,8	8,3	7,9	7,1	5,3	4,4	6,7	7,3	6,7

Zdroj: Vlastní tvorba: [32].

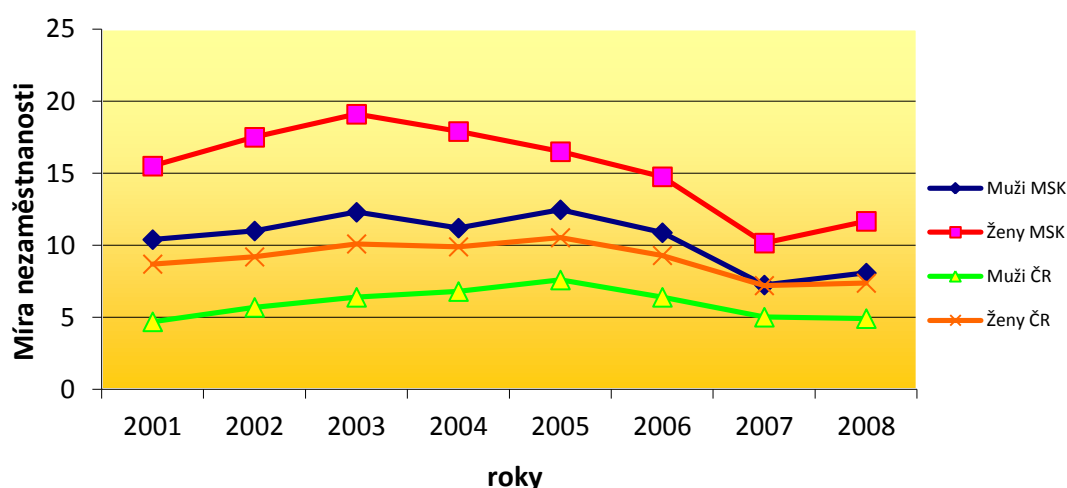
Určitý podíl na zlepšení stavu nezaměstnanosti měla i podpora zahraničních investorů, kteří přispěli MSK zejména svým investovaným kapitálem k rozvoji kraje a na základě poskytnutých výhodných podmínek pro jejich investice, vytvořili nová pracovní místa, která přispěla ke snížení nezaměstnanosti v kraji. V současné době je v MSK více než 890 tisíc obyvatel v produktivním věku, tzn. ve věku mezi 15 a 64 lety.

Pokud porovnáme míru nezaměstnanosti v MSK a v ČR můžeme vidět, že k snižování dochází po roce 2004 a k opětovnému nárůstu došlo vlivem světové hospodářské krize, která se projevila na míře nezaměstnanosti v roce 2009, kdy došlo ke zvýšení v rámci ČR o 2,3 % a v MSK o skoro 3,5 %. Od roku 2009 počet evidovaných uchazečů o zaměstnání v MSK neustále rostl až na celkových 86 152 do začátku roku 2010. Míra nezaměstnanosti v ČR v roce 2011 činí 6,7 % a v MSK je 11,7 %. Můžeme vidět, že dochází k postupnému snižování míry nezaměstnanosti, vlivem odeznívající hospodářské krize a nárůstem sezonních prací v jednotlivých krajích. 11,7 % míra nezaměstnanosti v MSK je jednou z nejnižších hodnot od března 2009. Na konci roku 2011 bylo v Ostravě evidováno 74 717 uchazečů o

zaměstnání, tento počet postupně klesá. Nejčastější nabízená volná pracovní místa jsou na pozice telefonních operátorů, seřizovači, obsluha obráběcích strojů, dělníci a obchodní zástupci [60].

V květnu 2011 bylo v rámci aktivní politiky zaměstnanosti vytvořeno v MSK 536 pracovních míst a od začátku roku je to celkem 2 182 míst. Rekvalifikačních kurzů využilo v polovině roku 2011 přes 1000 uchazečů a dohromady od začátku roku toho kurzu využilo 4 038 zájemců o zaměstnání. K 31. lednu 2012 se snížil počet volných pracovních míst registrovaných na úřadu práce na 3 907 uchazečů. S porovnáním stejného měsíce minulého roku je to ale o 708 míst více.

**Graf 4.4. Nezaměstnanosti mužů a žen v MSK a v ČR v letech 2001 – 2007 (%)**



Zdroj: Vlastní tvorba, [32].

Z grafu 4.4 vidíme, že mnohem větší míra nezaměstnaností je u žen než u mužů. K poklesu nezaměstnanosti, jak u žen tak mužů došlo v roce 2007, kdy současně v tomto roce míra nezaměstnaností mužů MSK byla na stejné úrovni míry nezaměstnanosti žen ČR – 7,2 %. Největší nárůst nezaměstnanosti u žen MSK byl v roce 2003, kdy míra činila 17,5 % a nejmenší 10,1 % v roce 2007. Míra nezaměstnanosti žen v ČR byla největší v roce 2005 na úrovni 10,53 % a nejmenší v již zmíněném roce 2007 na hranici 7,2 %.

U mužů je míra nezaměstnanosti odlišná. Míra nezaměstnaností u mužů v MSK byla největší 12,47 % v roce 2005 a nejmenší v roce 2007 (7,2 %). Nezaměstnaností mužů v ČR byla na nejvyšší úrovni 7,6 % v roce 2005 a nejnižší v roce 2007 (5,2 %) [54].

#### 4. 2. 2. Vývoj průměrných mezd

Průměrná mzda v Moravskoslezském kraji stále roste. Největší nárůst byl zaznamenán na platech managementu, současně rostly i příjmy administrativních pracovníků. Nejmenší nárůst byl u manuálně pracujících zaměstnanců, kdy v průměru rostla mzda o 5 897 Kč ročně. Průměrná hrubá mzda v roce 2011 činila 21 515 Kč. V tabulce 4.4 je zachycen vývoj průměrné měsíční mzdy v letech 2001 – 2008. Od roku 2001 můžeme vidět nárůst měsíční mzdy o 8 589 Kč během sedmi let. Pokud bychom porovnali průměrnou měsíční mzdu s minulým rokem, došlo k navýšení o 5 362 Kč a to z toho důvodu, že došlo k poklesu průměrné mzdy během 3 let o 3 227 Kč.

**Tabulka 4.4. Vývoj průměrné měsíční mzdy v MSK a v ČR v letech 2001 – 2008**

Rok	Průměrná měsíční mzda	
	MSK	ČR
2001	16 153	15 005
2002	16 954	15 901
2003	17 968	16 923
2004	19 347	18 142
2005	20 239	19 016
2006	21 328	20 298
2007	22 799	21 887
2008	24 742	23 711

Zdroj: Vlastní tvorba [53].

#### 4.2. Průmyslové zóny v Moravskoslezském kraji

Průmyslové zóny jsou velmi perspektivní a významné plochy, které jsou připraveny pro budoucí investory k zahájení investičních projektů. Moravskoslezský kraj podporuje od 90. let přípravu těchto průmyslových zón, jejich dokumentaci a případnou související infrastrukturu a hledá pro tyto plochy za velmi výhodných podmínek vhodné investory. V Moravskoslezském kraji se nachází dostatečné množství průmyslových zón v různém stavu

připravenosti a obsazenosti. Využití a obsazení nabízených ploch investory je sledováno a podle toho je posuzována úspěšnost těchto lokalit. Průměrná obsazenost průmyslových zón v MSK se pohybuje okolo 74 %. V republikovém měřítku je to okolo 70 % obsazenosti.

Mezi nejúspěšnější průmyslové zóny patří zejména zóna v Karviné – v Novém Poli a Kopřivnici, kde se reálně již usadilo největší množství investorů, a tyto lokality se proměňují v prosperující průmyslové parky. Lokalita v Karviné byla jako první v 90. letech připravována jako projekt výstavby průmyslových zón na území MSK. Další plně obsazenou a využitou lokalitou je průmyslová zóna Krnov – Červený Dvůr, která se natolik rozvinula, že si vyžádala další rozšíření, jako předchozí průmyslová zóna v Karviné. Menšími podnikatelskými subjekty je z poloviny obsazena i lokalita Bolatic.

Jednou nejvýznamnější průmyslových zón z pohledu významného investora je průmyslová zóna Nošovice (viz. předchozí kap. 3.3.1). Tato zóna byla připravena pro jihokorejského investora a světového výrobce automobilů – firmu Hyundai Motor Manufacturing Czech. Zkušební provoz byl zahájen v na podzim roku 2008 a výroba byla zahájena v první polovině roku 2009.

V rámci realizace rozvojových záměrů statutárního města Ostravy jsou využívány finanční prostředky pro tyto účely z fondů Evropské unie. Město získalo do září roku 2010 dotace z EU a Finančních mechanismů EHP/Norsko v celkové výši 3,1 mld. Kč a bylo nejúspěšnější při čerpání z Regionálního operačního programu regionu soudržnosti Moravskoslezsko, kde získalo 2,5 mld. Kč. Dále využívá Operační program životní prostředí, kde získalo 400 milionů korun a z Integrovaného operačního programu bylo vyčleněno 200 milionů Kč a z Operačního programu Lidské zdroje a zaměstnanost město získalo 51 mil. Kč. Město Ostrava získalo také dotace z národních zdrojů ve výši 3,4 mld. Kč – jedná se o program zaměřený na podporu revitalizace území dotčeného těžbou. Kapitálový účet města se pohybuje okolo 1 mld. korun, v rámci programovacího období 2004 – 2006 město navýšilo své investiční aktivity více než dvojnásobně a v průběhu současného programovacího období 2007 – 2013 své aktivity nehodlá omezit a bude se i nadále snažit získat finanční prostředky z Evropské unie pro připravované projekty, které budou směřovat k rozvoji Moravskoslezského kraje [50].



#### **4.2.1. Průmyslová zóna Ostrava - Mošnov**

Průmyslová zóna Mošnov je jeden z největších rozvojových areálů v České republice. Vznikl částečně na území starého letiště a částečně na zelené louce a jedná se o strategickou průmyslovou zónu. Příprava této strategické průmyslové zóny začala v roce 2000 o rozloze 30 ha. O čtyři roky později bylo rozhodnuto, že dojde k rozšíření na 130 ha a následně v dalším roce 2005 o dalších 70 ha na celkových 200ha a to především z důvodu, že o tuto průmyslovou zónu projevila zájem jihokorejská automobilka Hyundai, která se později rozhodla usídlit v průmyslové zóně Nošovice. V tomtéž roce tato průmyslová zóna dostala od vlády ČR status strategická průmyslová zóna, jelikož se předpokládalo, že se zde usadí jeden z velmi vážených zahraničních investorů. Samotná příprava a výstavba souvisejících inženýrských sítí a infrastruktury probíhala od roku 2007. Nejintenzivněji však byla výstavba realizována v roce 2009 a v následujícím roce byly ještě dokončovány klíčové stavby infrastruktury. Dnes je možné díky dobudování nové infrastruktury napojit se na novou kanalizaci včetně čistírny odpadních vod, plynovody, vodovody, vnitřní komunikace, telekomunikace a elektřinu. Právě nedostatek elektrické energie limitoval umístění nových investorů. Koncem roku 2009 byl tento problém vyřešen. Celkové investiční náklady na vybudování a přípravu průmyslové zóny činily 800 mil. Kč [52].

- **Podpora a výhody této strategické průmyslové zóny**

Kromě České republiky se na rozvoji strategické průmyslové zóny Mošnov podílí i Moravskoslezský kraj, firma ČEZ a další. Velkou výhodou, která je v rámci ČR i střední Evropy ojedinělá je dopravní napojení této průmyslové zóny. V bezprostřední blízkosti je možnost využít mezinárodního Letiště Leoše Janáčka Ostrava s přistávací a vzletovou dráhou, která splňuje veškeré parametry mezinárodního letiště. Zóna je také napojena na silnici I. třídy I/58, kde právě probíhá obchvat Mošnova, který v nejbližších letech zvýší dostupnost příjezdu do průmyslové zóny. Další rekonstrukce proběhla na silnici II/464, která spojuje lokalitu Mošnova s dálnicí D1, která je vzdálena 6 km. Během jednoho až dvou let bude také možné využít napojení na železnici a vlečku. Tato investice proběhne za spolupráce Moravskoslezského kraje s městem Ostrava. Tyto dopravní investice zvýší potenciál této průmyslové zóny a zároveň splní veškeré požadavky, které v současné době investoři požadují. Jedná se zejména o rychlou a snadnou přepravu materiálu nebo hotových výrobků a

dopravu svých zaměstnanců včetně výhodné a pohodlné dostupnosti veřejné regionální dopravy (viz. Příloha 1) [35].

- **Realizované investice v průmyslové zóně Ostrava – Mošnov**

Investice v této strategické průmyslové zóně realizovaly firmy Behr z Německa, která soustřeďuje svou výrobu na chladiče a klimatizace pro osobní automobily, dále společnost Plakor z Jižní Korey. Ta se zaměřuje na výrobu plastových dílů do automobilů a další společnosti je Cromodora z Itálie, tak je producentem kol z lehké slitiny pro osobní automobily. Investice nejsou pouze ze zahraničí, ale přicházejí také ze středoevropského regionu. Česká republika reprezentuje v Mošnově Free Zone Ostrava, která v zóně centralizuje a rozvíjí služby svobodného centrálního pásma. Dalším zástupcem je slovenský developer HB Reavis Group, který zde připravuje projekt k realizaci multimodálního logistického carga.

Světová hospodářská krize do značné míry zbrzdila příchod nových investorů. S odeznívající krizí, se zájem o tuto průmyslovou zónu zvyšuje. Zajímají se o ni investoři z nejrůznějších oborů. K dispozici je okolo 85 ha volných a zatím nevyužitých ploch. Z těchto 85 ha je vyčleněno 45h plochy pro větší investice. Průmyslová zóna Ostrava – Mošnov je jednou z průmyslových zón v České republice, která má největší perspektivu. Dokonale připravené plochy s dostatečnou a novou dopravní a technickou infrastrukturou a vyřešenými majetkovými poměry jsou jedny z hlavních výhod této průmyslové zóny. Pozemky jsou nabízeny investorům za velmi dobrých cenových podmínek. V Mošnově najdou uplatnění aktivity firmy, jejich hlavním posláním je modernost, orientace na export a technický pokrok. Tato zóna je určena jak pro zahraniční, tak i pro domácí investory s vysokou přidanou hodnotou a zaměřením především na zpracovatelský průmysl. Investoři mohou využít dotací a daňových úlev, které jim nabízí vláda České republiky prostřednictvím agentury CzechInvest [61].

- **Přínosy průmyslové zóny pro Moravskoslezský kraj a budoucí investory**

Hlavní přínosy z těchto investic jsou v podobě snížení nezaměstnanosti, využívání místních služeb a nepřímá podpora menší podniků. Současně dalším přínosem je zlepšení

image města a regionu, jako místa, které je vhodné i pro náročnější investice. Ke konci roku 2011 byla dobudována I. etapa – leteckého carga. Investor plánuje i druhou a třetí etapu, kde bude postupně realizovat železniční cargo a multimodální cargo do konce roku 2013. Po dokončení etap se areál průmyslové zóny o rozloze 80 ha stane jedinečným logistickým centrem v České republice, který bude jedinečný v tom, že zde bude využití silniční, železniční a letecké dopravy na jednom místě. S dokončením všech etap projektu se předpokládá v letech 2015 – 2016. Investoři se zavázali investovat v průmyslové zóně Ostrava – Mošnov více než 6,4 mld. Kč. Vytvořeno bylo prvních 1 200 nových pracovních míst. Očekává se, že jak bude průmyslová zóna kompletně obsazena, bude vytvořeno cca 3 000 až 5 000 nových pracovních míst, což bude hlavním přínosem pro město Ostravu, ale i pro okolní města a obce v regionu. Zóna má nejen strategickou polohu, že je umístěna v samotném centru milionové aglomerace, ale dalším přínosem je blízkost hranic s Polskem a Slovenskem a přítomnost významných zahraničních investorů v Ostravě a v blízkém okolí. Přínosem pro investory je kladně hodnocená kvalitní kulturní, volnočasové a školské zázemí, které zahrnuje nejen vysoké školy, které se snaží zapojovat do rozvoje Moravskoslezského kraje.

Na budoucí potencionální zájemce v blízkosti nezastavěných pozemků čeká okolo 20 ha plochy, která bude, jak se předpokládá využita pro vybudování administrativního a obchodního centra. Celá plocha areálu v následujících letech bude určena pro budoucí rozvoj letiště Leoše Janáčka Ostrava včetně již zmiňovaného železničního carga, dále pak hotelů, administrativních a kancelářských prostor. Velký zájem o tuto zónu projeví i menší investoři. Současně s ohledem na možnosti strategické průmyslové zóny, byla pro menší investory připravena rozvojová plocha tzv. Malé zóny o rozloze 32 ha jižně od hlavní zóny Mošnov. Průmyslová zóna se snaží vyjít vstříc všem zájemcům, neboť si uvědomuje, že potencionální investice budou nejen přínosem pro náš kraj, ale i Českou republiku [29].

#### **4.2.2 Průmyslová zóna Ostrava – Hrabová**

Průmyslová zóna Ostrava – Hrabová je strategickou lokalitou statutárního města Ostravy. V zóně jsou situované projekty, které mají základní význam pro zvýšení ekonomické atraktivita města a zlepšení zaměstnanosti v kraji. Celková rozloha území průmyslové zóny je více než 110 ha. Investoři již proinvestovali v této zóně ke konci roku 2010 více jak

7 mld. Kč. a bylo vytvořeno přes 6 600 nových pracovních míst. Průmyslová zóna Ostrava – Hrabová se stala jednou z nejúspěšnějších průmyslových nemovitostí v rámci celé České republiky. Realizace přípravy byla zahájena v roce 2000, kdy město vykoupilo prvních 20 ha pozemků a získalo dotaci z Programu podpory rozvoje průmyslových zón Ministerstva průmyslu a obchodu ČR. Postupně byla dokončována technická infrastruktura a hlavní dopravní síť zóny, která je napojena na městskou hromadnou dopravu (viz. Příloha 2) [51].

Zájem o tuto průmyslovou zónu mají investoři od samotného počátku přípravy této lokality pro podnikatelské účely. V roce 2004 koupila 6,5 ha pozemků tchajwanská společnost ASUSTEK, kde její tuzemská pobočka ASUSTEK Czech s. r. o. postavila v druhé polovině roku 2004 závod na montáž osobních počítačů s výrobní kapacitou 200 tis. ks/ měsíc. Ve stejném roce uzavřelo město s holandským developerem CTP Project Invest, s. r. o., který zde vybudoval průmyslový park. Další investor, který se usadil v této průmyslové zóně je firma Briggs & Stratton. Hlavní činností firmy je výroba benzínových motorů do zahradních sekaček. Jednalo se o investici ve výši zhruba půl miliardy korun. Výrobní závod zabral rozlohu 10 ha a vytvořil 300 nových pracovních míst. V první etapě průmyslová zóna disponovala 30 ha pozemků určených pro technickou infrastrukturu. Návrh technického řešení lokality průmyslové zóny vycházel ze schváleného Územního plánu města Ostravy, ve kterém je uvedeno, že areál lze využít pro lehký průmysl, skladovací zařízení a drobnou výrobu. V severní části tohoto území sousedí s nákupní zónou, kde jsou provozovány hypermarkety Tesco a Makro. Zóna je umístěna na jižním okraji města Ostravy v těsné blízkosti rychlostní komunikace I. třídy Ostrava – Frýdek Místek, Příbor, Olomouc, Brno s možností napojení na Prahu. Výhodou je i blízkost hranic s Polskem, Slovenskem a Rakouskem. Průmyslová zóna je vymezena plochou ohraničenou linií potoka Zif, novou střední sběrnou komunikací rovnoběžnou s ulicí Místeckou, dále pak linií biokoridoru na jihu územní a na severu již zmíněnou plochou, sloužící pro komerční účely. Jižním směrem se výhledově plánuje 2 a 3 etapa rozvoje průmyslové zóny o velikost pozemků nejméně 40 až 80 ha. Poblíž zóny se nachází regionální metropole s rozvinutou infrastrukturou krajského města a vyspělou školskou základnou, která poskytuje investorům určitou jistotu pro budoucí zajištění pracovních sil a budoucí rozvoj společnosti. Technická infrastruktura vybudovaná v průmyslové zóně zajišťuje dostatečné kapacity vody, plynu, tepla a elektrické energie pro investory, jak stávající, tak nově přichozí [62].

- **Výhody této průmyslové zóny**

Nabízené plochy pro investory jsou volné, zemědělsky obdělávané, bez ekologických rizik s možností postupného rozvinutí výstavby. Významným atributem je dopravní vazba na širší okolí. Vhodná pozice v blízkosti rezidenční části města a rychlostní komunikace Ostrava – Frýdek Místek s napojením na Brno a Prahu. Jsou zde vyřešeny vlastnické poměry, pozemky jsou vlastnictvím města Ostravy. V areálu jsou dostupné veškeré hlavní inženýrské sítě. Výhodou pro zaměstnance je i dostupnost městské hromadné dopravy. Výhodou je, že lze tuto průmyslovou zónu rozšířit o další územní v rozloze 40 ha.

***Shrnutí Moravskoslezský kraj a průmyslové zóny:***

Nově připravované průmyslové zóny byly hlavním nástrojem pro snížení nezaměstnanosti v kraji, kdy v roce 2004 činila míra nezaměstnanosti okolo 16 %, ta o čtyři roky později klesla na hodnoty 8 %. Ale kvůli hospodářskému útlumu dosahuje míra nezaměstnanosti v současné době 11 %. V průmyslových zónách Ostrava – Mošnov a Ostrava – Hrabová nyní pracuje více než 8 500 lidí a zhruba stejný počet nových pracovních míst byl vytvořen u dodavatelů těchto firem. Investice nových společností, které se usadily v těchto průmyslových zónách od roku 2004, byly v hodnotě více než 13 mld. Korun. V současné době je nejvíce preferována a nabízena především strategická průmyslová zóna Ostrava – Mošnov, která ještě není zcela obsazena. V průmyslové zóně Ostrava – Hrabová je možné umístit investice v rámci CTParku Ostrava, který realizovala společnost CTO Invest. Město se v minulosti zásadním způsobem podílelo na rozvoji této lokality.

Na rozvoji Moravskoslezského kraje se podílejí i místní vysoké školy. Tím, že v regionu došlo k restrukturalizaci průmyslu, stal se MSK zajímavým místem pro zahraniční investory, kteří sem přicházejí s vidinou zisku a určitých daňových zvýhodnění od státu a nabídkou vytvoření nových pracovních míst pro místní obyvatele. Pokud bude chtít MSK přilákat další a další investory s vyspělými technologiemi do regionu, bude muset kraj nabídnout kvalifikovanou pracovní sílu, kterou získá, když bude podporovat rozvoj školství v kraji. Ostrava místním univerzitám v předchozích pěti letech poskytla finanční výpomoc ve výši 150 milionů korun. O rozvoji vysokého školství svědčí i fakt, že na místních ostravských univerzitách minulý rok studovalo okolo 4 500 studentů a zároveň všechny školy vykazovaly flexibilní adaptaci na požadavky pracovního trhu.

Budoucí rozvoj dalších projektů možná zbrzdí dva problémy, se kterými se Moravskoslezský kraj potýká. Prvním aktuálním problémem je stav ovzduší. V regionu existuje několik zdrojů znečištění, které způsobují, že Ostravsko má nejhorší ovzduší ve střední Evropě. Jakékoliv rychlé řešení je zatím v nedohlednu. Negativní vliv na znečištění, které se na Ostravsko dostává ze sousedního Polska, kde neplatí tak přísné limity znečištění jako u nás. Druhým problémem je nedostatek elektrické energie. Je to způsobeno zejména tím, že se tento region před krizí, velmi rozvíjel a přišla sem řada nových investorů, kteří obsadili volná místa v průmyslových zónách nebo si vybudovali své vlastní závody pro výrobu. Na tak velký příliv podniků nebyla společnost ČEZ připravena a Ostrava se potýká s problémem nedostatku elektřiny. V blízké budoucnosti bude tento problém jistě vyřešen a Moravskoslezský kraj bude i nadále perspektivním místem pro nové investory, kteří podpoří celkový rozvoj tohoto regionu [65].

## 5 Závěr

Po dokončení jednoho z největších projektů Evropské integrace – vnitřního trhu ke konci roku 1992, zažívá EU nebývalý nárůst podnikatelských aktivit. Tento nárůst byl způsoben i dalším rozšířením Evropské unie o členské státy, kdy byly otevřeny nové trhy s možností využívat společnou měnu euro. Celý podnikatelský sektor tak zvýšil svou dynamiku. Evropská unie si uvědomovala, že pokud bude chtít i nadále udržet svou ekonomickou výkonnost a konkurenceschopnost vůči hlavním obchodním rivalům, jako je Japonsko, USA a státy BRICS, bude muset vytvořit strategii, která tak zamezí oslabování globální pozice EU. Proto byla vytvořena Lisabonská strategie, která si dala za cíl splnit vytyčené cíle do roku 2010. Ukázalo se však, že tyto cíle nelze splnit, jak se předpokládalo, kvůli nedostatečným ekonomickým reformám. Lisabonská strategie tedy nedosáhla mnoho pozitivních výsledků, a proto začala Evropská unie uvažovat nad jinou strategií a tou se stala „Evropa 2020“. V této strategii jsou cíle pojaty jinak, než tomu bylo u Lisabonské strategie. Zde se již cíle opírají o konkrétní vypracované návrhy, které slibují a snad i zaručují zlepšení ekonomické situace. Pro úspěšné fungování vnitřního trhu nestačí jen čtyři hlavní svobody vnitřního trhu, proto byla vytvořena i další svoboda – svoboda volného pohybu vědeckotechnických poznatků. A to i z důvodu neúspěšné Lisabonské strategie. Evropská unie si uvědomila, že konkurenceschopnost v tomto globalizovaném světě závisí i na dalších faktorech, jako je úroveň vzdělání společnosti, zavádění nových poznatků do praxe a podpora inovací. Právě v těchto oblastech EU pokulhává za světovými ekonomickými lídry. Díky této svobodě by Evropská unie měla snadněji přejít ke znalostní společnosti a udržet si své postavení mezi konkurenty.

V první kapitole jsem chronologicky popsala vývoj jednotného vnitřního trhu EU od počátku vzniku celní unie, přes Jednotný evropský akt, až k dobudování JVT a jeho jednotlivým svobodám (viz. kapitola 2.1.3). Další část práce byla věnována analýze obchodních příležitostí v Evropské unii a České republice. Za důležitý faktor považuji změnu podnikatelského prostředí v ČR. Dle mého názoru je ČR vhodným místem, jak pro tuzemské podnikatelské subjekty, tak i pro zahraniční investory (viz. kapitola 2.2.2). Poslední část jsem zaměřila na podporu podnikání v České republice, kdy finanční podpora plyne nejen z rozpočtu ČR v rámci Programu na podporu podnikatelských nemovitostí a infrastruktury,

ale také ze strukturálních fondů Evropské unie, především z operačního programu Podnikání a inovace (viz. kapitola 2.3.1).

V druhé části mé diplomové práce jsem charakterizovala vývoj průmyslových zón v České republice. Na základě rozboru finanční podpory pro průmyslové zóny (viz. kapitola 3.1.1), jsem dospěla k názoru, že ČR poskytuje vhodné podmínky pro investory, kteří pomáhají vytvářet nová pracovní místa. Vznik průmyslových zón má také pozitivní přínos pro státní rozpočet a podporuje konkurenceschopnost České republiky. Další část jsem věnovala investičním pobídkám, veřejné podpoře, na základě které se stát snaží přilákat investory na český trh. Zjistila jsem, že investiční pobídky jsou pro stát spíše kladem než zápor. Na základě získaných informací, každá koruna, která byla poskytnuta, jako investiční pobídka, se státu vrátila 8,63 násobně. Fiskální dopad investičních pobídek je znatelný. Můžeme vidět, že počáteční hodnota investičních pobídek se vrátila v mnohem vyšší míře státu zpět. Celkové náklady na investiční pobídky za období let 1998 – 2008 byly 30,068 mld. Kč a celkový příjem státu z investičních pobídek byl 229,518 mld. Kč (viz. kapitola 3.2.3). Stanovenou hypotézu o efektivním využití investičních pobídek, mohu plně potvrdit. Na základě údajů viz. výše můžeme říci, že efektivní využití IP vede ke zvýšení příjmů do státního rozpočtu.

V poslední kapitole jsem se věnovala průmyslovým zónám v Moravskoslezském kraji. Tento kraj patří mezi nejdůležitější průmyslové regiony ve střední Evropě. Zhodnotila jsem celkové podnikatelské prostředí Moravskoslezského kraje a mohu říci, že se nachází na dobré úrovni. Svědčí o tom i vývoj makroekonomických ukazatelů kraje. Kdy míra nezaměstnanosti klesla a v roce 2011 byla na úrovni 11,7 %, což je za poslední tři roky nejnižší hodnota. Vývoj HDP kraje se zvýšil o 2,9 % za poslední uvedený rok (viz. kapitola 4.1). Nejvíce se na regionálním produktu podílí zpracovatelský průmysl, především hutnictví, strojírenství a automobilový průmysl. Dalším faktem, že MSK se stal vhodným místem pro podnikání, je že bylo vybudováno 11 průmyslových zón (viz. kapitola 3.3.1) jež obsadili zahraniční investoři. Přilákaly je velmi výhodné podmínky, jako jsou kvalitní technická infrastruktura, spolehlivá a technicky vzdělaná pracovní síla. Snahou bylo podpořit vznik průmyslových zón v MSK z důvodu snížení již tradiční vysoké míry nezaměstnanosti v kraji. K velmi perspektivním a zajímavým průmyslovým zónám patří průmyslová zóna Ostrava – Mošnov a Ostrava – Hrabová. Průmyslová zóna Ostrava – Mošnov je jedinečná tím, že zde postupem času bude možné využití, jak silniční, železniční, tak i letecké dopravy na jednom místě, což je ojedinělé v České republice (viz. kapitola 4.2.1). Druhá průmyslová zóna Ostrava – Hrabová je již plně využívána a prosperující, s možností dalšího rozšíření. Její hlavní výhodou je strategické



umístění v blízkosti města Ostravy a velmi dobrá dopravní vazba do širokého okolí (viz. kapitola 4.2.2). Stanovenou druhou hypotézu, kdy regiony s průmyslovými zónami dosahují lepších ekonomických výsledků, lze tedy rovněž potvrdit.

Tím, že došlo k restrukturalizaci průmyslu v tomto regionu, stal se Moravskoslezský kraj mnohem zajímavějším pro zahraniční investory, kteří hojně využívají právě již zmiňované veřejné podpory v podobě daňového zvýhodnění nebo dotací pro své podnikatelské účely. Bude-li Moravskoslezský kraj chtít přilákat další investory, bude muset ještě překonat problémy, které se týkají stavu ovzduší, jelikož zde existuje řada zdrojů znečištění, jež způsobují, že se Ostrava řadí mezi regiony, které mají nejhorší ovzduší ve střední Evropě. Další věcí, kterou by se měl kraj zabývat, je i nadále dostatečně podporovat vzdělání na středních a vysokých školách, aby mohl nabídnout kvalifikovanou pracovní sílu. Pokud Moravskoslezský kraj bude pokračovat ve svých dosavadních plánech, jako doposud, rýsuje se mu slibná budoucnost.

Přínos této práce spočívá v ucelenosti informací týkajících se problematiky rozvoje průmyslových zón v České republice. Práce může sloužit jako studijní materiál nejen pro potřeby univerzity, ale i širokou veřejnost se zájmem o tuto problematiku.

## Seznam použité literatury:

### Knihy

1. BALDWIN, Richard; WYPLOSZ, Charles. *Ekonomie evropské integrace*. 2. vyd. Praha: Grada Publishing, 2006. 480 s. ISBN 978-80-247-1807-1.
2. *Evropské právo: základní dokumenty: podle stavu k 1. 10. 2007: ÚZ-Úplné Znění č. 625*. Ostrava : Sagit, 2007. 240 s. ISBN 978-80-7208-640-5.
3. HAD, Miloslav; URBAN, Luděk. *První pilíř Evropské unie*. 2. vyd. Praha: Ministerstvo zahraničních věcí České republiky ve spolupráci s Asociací pro studium mezinárodních vztahů v Edičním oddělení Ústavu mezinárodních vztahů. 2002. 165 s. ISBN 80-85864-88-6.
4. JANKŮ, Martin. *Evropská unie – právní systém evropských společenství*. 1. vyd. Praha: Computer Press, 2002. 163 s. ISBN 80-7226-806-6.
5. KLVAČOVÁ, Eva; MALÝ, Jiří. *Domnělé a skutečné bariéry konkurenceschopnosti EU a ČR*. 1. vyd. Praha: Informační materiál ke konferenci v Poslanecké sněmovně PČR, 2008. 100 s. ISBN 978-80-903122-8-9.
6. KUDELOVÁ, Magdaléna. *Právo EU*. 1. vyd. Ostrava: VŠB – TUO Ekonomická fakulta, 2007. 119 s. ISBN 978-80-248-1414-8.
7. ONDŘEJ, Jan; PLCHOVÁ, Božena; ABRHÁM, Josef; PULGRET, Miroslav. *Ekonomické a právní aspekty podnikání v EU*. 1. vyd. Praha: C. H. Beck, 2007. 366 s. ISBN 978-80-7179-558-2.
8. SVOBODA, Pavel. *Úvod do evropského práva*. 2. vyd. Praha: C. H. Beck, 2007. 296 s. ISBN 978-80-7179-621-3.

9. URBAN, Luděk. Evropský vnitřní trh a příprava České republiky na začlenění. 1. vyd. Praha: Linde Praha, a. s. – Právnické a ekonomické nakladatelství, 2002. 247s. ISBN 80-7201-330-0.

## Internetové zdroje

10. BUSINESSCENTER.CZ: Zákon o daních z příjmů [online]. [22. 2. 2011]. Dostupné z WWW: <http://business.center.cz/business/pravo/zakony/dprij/>
11. BUSINESSCENTER.CZ: Zákon o zaměstnanosti [online]. [22. 2. 2011]. Dostupné z WWW: <http://business.center.cz/business/pravo/zakony/zamestnanost/>
12. BUSINESSINFO.CZ: Přehled vybraných zákonů [online]. [22. 2. 2011]. Dostupné z WWW: <http://www.businessinfo.cz/cz/rubrika/prehled-zakonu/1000689/>
13. BUSINESSINFO.CZ: Správní řád [online]. [22. 2. 2011]. Dostupné z WWW: <http://www.businessinfo.cz/cz/rubrika/prehled-zakonu/1000689/#S>
14. CZECHINVEST: Investiční pobídky podle studie Deloitte [online]. [22. 4. 2011]. Dostupné z WWW: <http://www.czechinvest.org/investicni-pobidky-vydelaly-230-miliard-ukazala-jedinecna-studie-deloitte>
15. CZECHINVEST: Finální zpráva vyhodnocení dopadů investic čerpajících pobídky a zhodnocení efektivity agentury CzechInvest [online]. [22. 2. 2011]. Dostupné z WWW: <http://www.czechinvest.org/data/files/analyza-dopadu-pobidek-na-cr-2050-cz.pdf>
16. CZECHINVEST: Manuál investičních pobídek pro sektor zpracovatelského průmyslu [online]. [31. 5. 2011]. Dostupné z WWW: <http://www.czechinvest.org/data/files/resume-investicni-pobidky-pro-zpracovatelsky-prumysl-42-cz.pdf>

17. CZECHINVEST: Národní program podpory zón [online]. [22. 2. 2011]. Dostupné z WWW: <http://www.czechinvest.org/nppz>
18. CZECHINVEST: Nemovitosti – Výzva I [online]. [22. 2. 2011]. Dostupné z WWW: <http://www.czechinvest.org/nemovitosti>
19. CZECHINVEST: Nemovitosti – Výzva II [online]. [22. 2. 2011]. Dostupné z WWW: <http://www.czechinvest.org/nemovitosti-vyzva-ii>
20. CZECHINVEST: Operační program Podnikání a inovace [online]. [22. 2. 2011]. Dostupné z WWW: <http://www.czechinvest.org/podnikani-a-inovace>
21. CZECHINVEST: Operační program Průmysl a podnikání [online]. [22. 2. 2011]. Dostupné z WWW: <http://www.czechinvest.org/oppp>
22. CZECHINVEST: Průmyslové zóny [online]. [22. 2. 2011]. Dostupné z WWW: <http://www.czechinvest.org/pz>
23. CZECHINVEST: Reality [online]. [22. 2. 2011]. Dostupné z WWW: <http://www.czechinvest.org/oppp-reality>
24. CZECHINVEST: Statistika čerpání dotací z programů OPPI [online]. [22. 2. 2011]. Dostupné z WWW: <http://eaccount.czechinvest.org/Statistiky/StatistikaCerpaniDotaci.aspx>
25. CZECHINVEST: Strategické projekty [online]. [26. 5. 2011]. Dostupné z WWW: <http://www.czechinvest.org/str-projekty>
26. CZECHINVEST: Strategické průmyslové zóny [online]. [26. 5. 2011]. Dostupné z WWW: <http://www.czechinvest.org/strategicke-prumyslove-zony-jsou-pripravene-na-vstup-investoru>

27. CZECHINVEST: Strategické průmyslové zóny v České republice [online]. [26. 5. 2011]. Dostupné z WWW: <http://www.czechinvest.org/data/files/publikace-prumyslove-zony-v-cr-2495-cz.pdf>
28. CZECHINVEST: Průmyslová zóna Ostrava – Mošnov [online]. [26. 5. 2011]. Dostupné z WWW: <http://www.czechinvest.org/prumyslova-zona-ostrava-mosnov>
29. CZECHINVEST: Výsledky analýzy dopadů investičních pobídek v Moravskoslezském kraji [online]. [21. 9. 2011]. Dostupné z WWW: <http://www.czechinvest.org/data/files/moravsko-slezsky-kraj-205.pdf>
30. CZECH PROPERTY MARKET: Strategická průmyslová zóna Ostrava – Mošnov [online]. [26. 5. 2011]. Dostupné z WWW: <http://www.ecpm.cz/cz/clanky/3608-strategicka-prumyslova-zona-ostrava-mosnov-dokoncena>
31. ČESKÝ STATISTICKÝ ÚŘAD: Markoekonomické ukazatelé [online]. [24. 3. 2012]. Dostupné z WWW: <http://www.czso.cz/csu/redakce.nsf/i/home>
32. ČESKÝ STATISTICKÝ ÚŘAD: Moravskoslezský kraj [online]. [24. 3. 2012]. Dostupné z WWW: <http://www.ostrava.czso.cz/x/krajedata.nsf/oblast2/makroekonomika-xt>
33. EUROSKOP: Lisabonská strategie a vnitřní trh [online]. [22. 2. 2011]. Dostupné z WWW: <http://www.euroskop.cz/8742/sekce/lisabonska-strategie-a-vnitri-trh/>
34. EUROSKOP: Volný pohyb kapitálu [online]. [23. 2. 2011]. Dostupné z WWW: <http://www.euroskop.cz/8737/sekce/volny-pohyb-kapitalu/>
35. EUROSKOP: Volný pohyb osob [online]. [20. 2. 2011]. Dostupné z WWW: <http://www.euroskop.cz/8736/sekce/volny-pohyb-osob/>
36. EUROSKOP: Volný pohyb poznatků [online]. [22. 2. 2012]. Dostupné z WWW: <http://www.euroskop.cz/8738/sekce/pata-svoboda---volny-pohyb-poznatku/>

37. EUROSKOP: Volný pohyb služeb [online]. [23. 2. 2011]. Dostupné z WWW: <http://www.euroskop.cz/8735/sekce/volny-pohyb-sluzeb/>
38. EUROSKOP: Volný pohyb zboží [online]. [21. 2. 2011]. Dostupné z WWW: <http://www.euroskop.cz/8734/sekce/volny-pohyb-zbozi/>
39. EVROPSKÁ KOMISE: Sdělení komise Evropa 2020 Strategie pro inteligentní a udržitelný růst podporující začlenění [online]. [21. 1. 2011]. Dostupné z WWW: [http://ec.europa.eu/eu2020/pdf/1\\_CS\\_ACT\\_part1\\_v1.pdf](http://ec.europa.eu/eu2020/pdf/1_CS_ACT_part1_v1.pdf)
40. FINANCE.CZ: Míra nezaměstnanosti [online]. [21. 4. 2011]. Dostupné z WWW: <http://www.finance.cz/ekonomika/prace/nezamestnanost/>
41. KPMG: KPMG's Corporate and Indirect Tax Rate Survey 2009 [online]. [1. 4. 2011]. Dostupné z WWW: <http://www.kpmg.com/Global/en/IssuesAndInsights/ArticlesPublications/Documents/KPMG-Corporate-Indirect-Tax-Rate-Survey-2009.pdf>
42. KPMG: KPMG's Corporate and Indirect Tax Rate Survey 2010 [online]. [1. 4. 2011]. Dostupné z WWW: <http://www.kpmg.com/Global/en/IssuesAndInsights/ArticlesPublications/Documents/Corp-and-Indirect-Tax-Oct12-2010.pdf>
43. MINISTERSTVO PRŮMYSLU A OBCHODU ČESKÉ REPUBLIKY: Analýza investičních pobídek v České republice [online]. [21. 3. 2011]. Dostupné z WWW: [download.mpo.cz/get/32013/35445/388865/priloha001.pdf](http://download.mpo.cz/get/32013/35445/388865/priloha001.pdf)
44. MINISTERSTVO PRŮMYSLU A OBCHODU ČESKÉ REPUBLIKY: Operační program Průmysl a podnikání 2004 – 2006 [online]. [21. 1. 2011]. Dostupné z WWW: <http://www.mpo.cz/dokument6345.html>
45. MINISTERSTVO PRŮMYSLU A OBCHODU ČESKÉ REPUBLIKY: Program na podporu podnikatelských nemovitostí a infrastruktury [online]. [22. 2. 2011]. Dostupné z WWW: <http://www.mpo.cz/dokument31567.html>

46. MINISTERSTVO PRŮMYSLU A OBCHODU ČESKÉ REPUBLIKY: Zákon o volném pohybu služeb [online]. [21. 1. 2011]. Dostupné z WWW: <http://www.mpo.cz/dokument67765.html>
47. MINISTERSTVO ZAHRANIČNÍCH VĚCÍ ČESKÉ REPUBLIKY: Strategičtí investoři by od státu mohli dostat dotace [online]. [26. 5. 2011]. Dostupné z WWW: [http://www.mzv.cz/paris/cz/obchod\\_a\\_ekonomika/aktualne/strategicti\\_investori\\_by\\_o\\_d\\_statu\\_mohli.html](http://www.mzv.cz/paris/cz/obchod_a_ekonomika/aktualne/strategicti_investori_by_o_d_statu_mohli.html)
48. MORAVSKOSLEZSKÝ KRAJ: Investiční pobídky [online]. [26. 5. 2011]. Dostupné z WWW: [http://podnikatel.kr-moravskoslezsky.cz/investicni\\_pobidky.html](http://podnikatel.kr-moravskoslezsky.cz/investicni_pobidky.html)
49. MORAVSKOSLEZSKÝ KRAJ: Hlavní průmyslové zóny [online]. [26. 5. 2011]. Dostupné z WWW: [http://podnikatel.kr-moravskoslezsky.cz/prumyslove\\_zony.html](http://podnikatel.kr-moravskoslezsky.cz/prumyslove_zony.html)
50. MORAVSKOSLEZSKÝ KRAJ: Ostrava – Hrabová [online]. [26. 5. 2011]. Dostupné z WWW: <http://podnikatel.kr-moravskoslezsky.cz/cz/podnikatel/ostava---hrabova-9848/>
51. MORAVSKOSLEZSKÝ KRAJ: Ostrava – Mošnov [online]. [26. 5. 2011]. Dostupné z WWW: <http://podnikatel.kr-moravskoslezsky.cz/cz/podnikatel/ostava---mosnov-9855/>
52. MORAVSKOSLEZSKÝ KRAJ: Podnikání v kraji [online]. [26. 5. 2011]. Dostupné z WWW: [http://podnikatel.kr-moravskoslezsky.cz/podnikani\\_v\\_kraji.html](http://podnikatel.kr-moravskoslezsky.cz/podnikani_v_kraji.html)
53. MORAVSKOSLEZSKÝ KRAJ: Pracovní síla [online]. [26. 5. 2011]. Dostupné z WWW: [http://podnikatel.kr-moravskoslezsky.cz/pracovni\\_sila.html](http://podnikatel.kr-moravskoslezsky.cz/pracovni_sila.html)
54. PRŮMYSLOVÉ ZÓNY – Financování a podpora průmyslových zón [online]. [22. 2. 2011]. Dostupné z WWW: <http://www.prumyslove-zony.cz/blog/financovani-a-podpora-prumyslovych-zon-40>

55. PRŮMYSLOVÉ ZÓNY – Průmyslové zóny a jejich vývoj v ČR [online]. [22. 5. 2011]. Dostupné z WWW: <http://www.prumyslove-zony.cz/blog/prumyslove-zony-53>
56. REFERENCE ANSWERS: Jacques Delors [online]. [21. 1. 2011]. Dostupné z WWW: <http://www.answers.com/topic/jacques-delors>
57. REALIT: Ostrava může těžit ze své průmyslové minulosti [online]. [21. 6. 2011]. Dostupné z WWW: <http://www.realit.cz/clanek/ostrava-muze-tezit-ze-sveprumyslove-minulosti>
58. REALIT: Průmyslová zóna v Mošnově čeká na příchod investorů [online]. [21. 6. 2011]. Dostupné z WWW: <http://www.realit.cz/clanek/prumyslova-zona-v-mosnove-ceka-na-prichod-investoru>
59. REGIONÁLNÍ INFORMAČNÍ SERVIS: Ostrava – Hrabová [online]. [26. 5. 2011]. Dostupné z WWW: <http://www.risy.cz/cs/vyhledavace/prumyslovezony/detail?Id=325>
60. SAGIT: Cassis de Dijon [online]. [21. 1. 2011]. Dostupné z WWW: [http://www.sagit.cz/pages/lexikonheslatxt.asp?cd=156&typ=r&levelid=eu\\_017.htm](http://www.sagit.cz/pages/lexikonheslatxt.asp?cd=156&typ=r&levelid=eu_017.htm)
61. STATUTÁRNÍ MĚSTO OSTRAVA: Průmyslové zóny [online]. [26. 4. 2011]. Dostupné z WWW: <http://www.ostrava.cz/cs/podnikatel-investor/investor/investicni-prilezitosti/prumyslove-zony>
62. THE INDEPENDENT: Lord Cockfield [online]. [21. 1. 2011]. Dostupné z WWW: <http://www.independent.co.uk/news/obituaries/lord-cockfield-432900.html>
63. ÚSTAV ÚZEMNÍHO ROZVOJE: Město, region a velké průmyslové zóny [online]. [21. 6. 2011]. Dostupné z WWW: [http://www.uur.cz/images/5-publikacni-cinnost-a-knihovna/casopis/2010/2010-01/30\\_mesto.pdf](http://www.uur.cz/images/5-publikacni-cinnost-a-knihovna/casopis/2010/2010-01/30_mesto.pdf)
64. ÚSTAV ÚZEMNÍHO ROZVOJE: Průmyslová zóna Nošovice [online]. [22. 5. 2011]. Dostupné z WWW: [http://www.uur.cz/images/publikace/uur/2006/2006-06/04\\_prumyslova.pdf](http://www.uur.cz/images/publikace/uur/2006/2006-06/04_prumyslova.pdf)



65. ZÁKONY ČR: Zákon o obcích [online]. [21. 1. 2011]. Dostupné z WWW:  
<http://www.zakonycr.cz/seznamy/128-2000-Sb-zakon-o-obcich-%28obecni-zrizeni%29.html>

## Seznam zkratek:

atd.	a tak dále
CEN	Evropský normovací úřad pro všeobecné průmyslové normy
CENELEC	Evropský normovací úřad pro průmyslové normy týkající se elektřiny
čl.	článek
ČR	Česká republika
DPH	Daň z přidané hodnoty
EHS	Evropské hospodářské společenství
EK	Evropská komise
ERDF	Evropský fond pro regionální rozvoj
ES	Evropské společenství
ESD	Evropský soudní dvůr
ESVO	Evropské sdružení volného obchodu
ETSI	Evropský ústav pro normy v oblasti telekomunikace
EU	Evropská unie
EU-15	15 členských zemí Evropské unie
EU-27	27 členských zemí Evropské unie
EUR	Měna Evropské unie
HDP	Hrubý domácí produkt
IP	Investiční pobídka
JEA	Jednotný evropský akt
JVT	Jednotný vnitřní trh

mil.	milión
mld.	Miliarda
MPO	Ministerstvo průmyslu a obchodu České republiky
MSK	Moravskoslezský kraj
MSP	Malé a střední podniky
Odst.	Odstavec
OPPI	Operační program Podnikání a inovace
OPPP	Operační program Průmysl a podnikání
ORUKO	Opatření s účinkem kvantitativním omezením
PRPZ	Program na podporu průmyslových zón
Sb.	Sbírky
SES	Smlouva o založení Evropského společenství
ÚSC	Územní samosprávný celek

## Prohlášení o využití výsledků diplomové práce

Prohlašuji, že

- jsem byla seznámena s tím, že na mou diplomovou práci se plně vztahuje zákon č. 121/2000 Sb. – autorský zákon, zejména § 35 – užití díla v rámci občanských a náboženských obřadů, v rámci školních představení a užití díla školního a § 60 – školní dílo;
- beru na vědomí, že Vysoká škola báňská – Technická univerzita Ostrava (dále jen VŠB-TUO) má právo nevýdělečné, ke své vnitřní potřebě, diplomovou práci užít (§ 35 odst. 3);
- souhlasím s tím, že diplomová práce bude v elektronické podobě archivována v Ústřední knihovně VŠB-TUO a jeden výtisk bude uložen u vedoucí diplomové práce. Souhlasím s tím, že bibliografické údaje o diplomové práci budou zveřejněny v informačním systému VŠB-TUO;
- bylo sjednáno, že s VŠB-TUO, v případě zájmu z její strany, uzavřu licenční smlouvu s oprávněním užít dílo v rozsahu § 12 odst. 4 autorského zákona;
- bylo sjednáno, že užít své dílo, diplomovou práci, nebo poskytnutou licenci k jejímu využití mohu jen se souhlasem VŠB-TUO, která je oprávněna v takovém případě ode mne požadovat přiměřený příspěvek na úhradu nákladů, které byly VŠB-TUO na vytvoření díla vynaloženy (až do jejich skutečné výše).

V Ostravě dne 27. 4. 2012

---

Bc. Lucie Muchová

## **Seznam příloh**

Příloha č. 1: Průmyslová zóna Ostrava – Mošnov

Příloha č. 2: Průmyslová zóna Ostrava – Hrabová

Příloha č. 1

