

Lucie AUGUSTINKOVÁ¹, Eva SLOVÁKOVÁ², Lenka ŠEŠULKOVÁ³

ZÁMEK V ODRÁCH - VIZUALIZACE ZANIKLÉ PAMÁTKY

CASTLE ODRY - THE VIZUALISATION THE DEMOLITIONED MONUMENT

Abstrakt

K zaniklému zámku v Odrách byly shromážděny a utříděny dostupné historické prameny. Byly vyhodnoceny z hlediska věrohodnosti a využitelnosti pro tvorbu virtuálního modelu zámku v podobě, k jaké dospěl ve 20. století. K vytvoření počítačového modelu byly použity programy ArchiCAD 13 a Artlantis 2. Model byl vypracován v podobě vizualizace budovy zasazené do okolního prostředí v jeho reálné morfologii.

Klíčová slova

Zámek, město Odry, vizualizace, ArchiCAD 13, Artlantis 2.

Abstract

Historical sources for the demolished castle Odry was collected. The sources was evaluated from the standpoint of the credibility and the utility for creating of the virtual castle model in the shape from the 20th century. Model was made by the programme ArchiCAD 13 and Artlantis 2. Model of the castle looks as a visualization of the building in the real environs.

Keywords

Castle, town Odry, ArchiCAD 13, Artlantis 2.

1 ÚVOD

Studenti a pracovníci katedry architektury FAST VŠB – TUO realizovali v roce 2010 projekt Digitalizace architektonických památek Slezska SP/2010210. Jako nejvhodnější z již neexistujících památek byl pro tento projekt vybrán zámek v Odrách. Šlo o objekt zaniklý v roce 1966 a doložený poměrně početnými prameny. Cílem projektu bylo vytvořit na základě dochovaných zdrojů model zámku a zpřístupnit jej alespoň formou virtuální reality studentům a veřejnosti.

Toto aristokratické sídlo bylo vybráno proto, že jeho poslední stav i vývoj je poměrně hojně doložen prameny, a to plánovými, obrazovými a také písemnostmi. Zámek je dosud silně zakotven v povědomí veřejnosti a encyklopedie [7] i vlastivědná literatura [2] jej stále uvádějí. Historické prameny jsou uloženy v několika institucích a sbírkách. Fotodokumentaci a plány uchovává Národní památkový ústav; jiné plány, historické fotografie a některé historické pohlednice tvoří součást soukromé sbírky Zdenka Mateciuca z Oder. Další pohlednice jsou roztroušeny po kolekcích soukromých sběratelů v České republice i mimo ni.

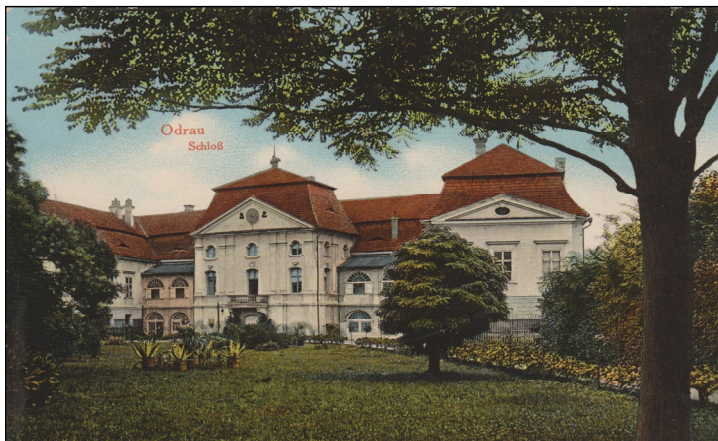
¹ Mgr. Lucie Augustinková, Katedra architektury, Fakulta stavební, VŠB-Technická univerzita Ostrava, Ludvíka Poděště 1875/17, 708 33 Ostrava - Poruba, tel.: (+420) 597 321 364, e-mail: lucie.augustinkova@vsb.cz.

² Ing. Eva Slováková, Katedra architektury, Fakulta stavební, VŠB-Technická univerzita Ostrava, Ludvíka Poděště 1875/17, 708 33 Ostrava - Poruba, tel.: (+420) 597 321 939, e-mail: eva.slovakova@vsb.cz.

³ Ing. Lenka Šešulková, Katedra architektury, Fakulta stavební, VŠB-Technická univerzita Ostrava, Ludvíka Poděště 1875/17, 708 33 Ostrava - Poruba, tel.: (+420) 597 321 950, e-mail: lenka.sesulkova@vsb.cz.

Hlavním úkolem, vyplývajícím z projektu, bylo na základě nalezené a utříděné dokumentace vyrobit virtuální model zaniklé památky. K tvorbě virtuálního modelu byly použity programy ArchiCAD 13 a Artlantis 2 [1].

Sestavený 3D model bude využit k výuce předmětů Dějiny architektury a stavitelství a Památková obnova. Rovněž je plánováno jeho poskytnutí městu Odry či kulturním organizacím, které mohou vizualizaci zámku využít pro zatraktivnění lokality v turistickém ruchu.



Obr. 1: Zámek od jihozápadu, pohlednice, počátek 20. století. Soukromá sbírka Z. Mateiciuca

2 DĚJINY A STAVEBNÍ VÝVOJ ZÁMKU

Soubor relevantních pramenů je natolik bohatý, že není jen dokladem samotné existence zámku, ale i zdrojem pro alespoň rámcové vyhodnocení jeho stavebního vývoje v míře, jak je to jen bez znalosti autentické budovy možné.

2.1 Vznik městského hradu v Odrách

První zmínka o Odrách pochází z roku 1346, kdy Mikuláš II. Opavský daroval dvůr a ves Odry Zbyňkovi z Tvorkova. Kolem roku 1350 získal ves Štěpán ze Šternberka. Zřejmě za něj byly Odry povýšeny na město a staly se střediskem panství [7].

Aristokratické sídlo v Odrách vzniklo jako **městský hrad před rokem 1397** [3]. Jeho výstavba se připisuje Štěpánu ze Šternberka. První zmínka o hradě pochází z roku 1397, kdy Petr ze Šternberka odkazuje Odry Petru z Kravař. Hrad byl situován uvnitř městských hradeb [6] a proti městu opevněn suchým příkopem. Jeho východní bok navazoval na linii městských hradeb. Ovšem jeho podoba je pro období středověku poměrně nejasná. Rolleder píše o křídle s velkou věží, jímž byl hrad uzavřen vůči městu. Vícekřídový palác měl tvořit obvodovou zástavbu [6].

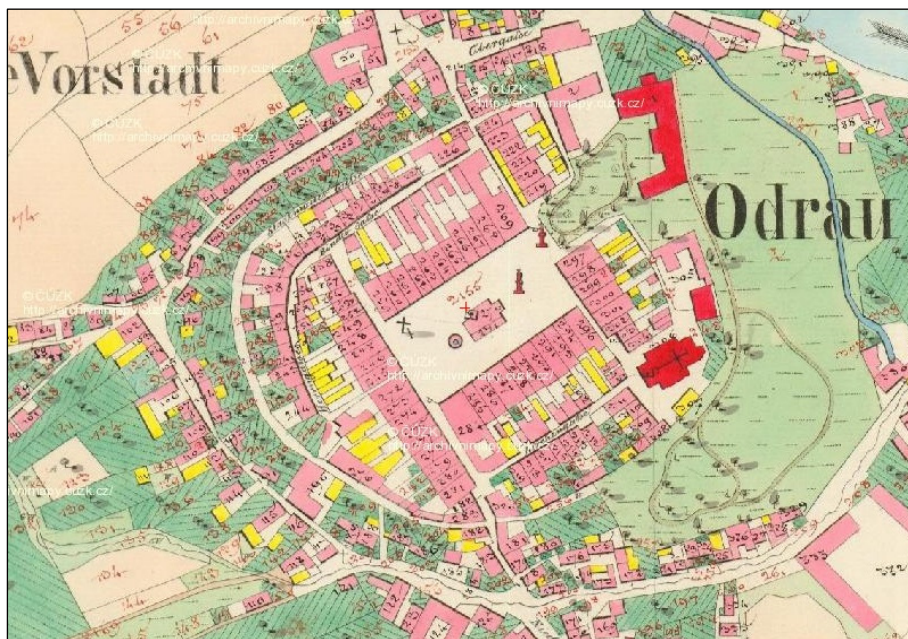
V roce 1426 dobyli hrad husité, připomínání jsou hejtmané Dobeslav Puchala a Abrahám a roku 1433 Boček Puklice z Pozořic. Roku 1433 byli husité z Oder patrně vypuzeni, protože je tehdy držel opavský kníže Přemek [7].

Nicméně Jiří ze Šternberka a Lukova se na Odry vrátil a po jeho smrti získal hrad jeho bratr Lacek. Od roku 1466 jsou jako držitelé uvedeni rytíři z Liděřova, kteří se posléze psali Oderští z Liděřova. V roce 1519 získali panství pání z Fulštejna a 1535 pání ze Zvole, kteří měli Odry do roku 1612 [5].

2.2 Renesanční přestavba

Zřejmě za **pánů ze Zvole** byl objekt přestavěn do renesanční podoby. Zámek měl mít tehdy čtyřkřídový půdorys, přitom západní křídlo bylo později zbořeno. Plaček spekuluje o arkádách obrácených do vnitřního nádvoří [5].

V roce 1612 získali Odry příslušníci polského rodu Jiří a Jan Fridrich Síčové z Jagly. Tehdy bylo v pramenech poprvé použito pojmu *zámek*. V letech 1616 – 1640 náleželo panství oderské Pražmům z Bílkova. Pražmové z Bílkova se zadlužili a dominium muselo být prodáno v dražbě. Odry koupil Jan Wintz, který je 1642 přenechal dceři, provdané za Jana Baptistu z Werdenbergu. Werdenbergové drželi Odry až do roku 1716, kdy přešly sňatkem Barbory Kajetány z Werdenbergu na Františka Leopolda Lichnovského z Voštic [5].



Obr. 2: Císařský otisk stabilního katastru Oder, 1836. ÚAZK v Praze

2.3 Barokní úpravy

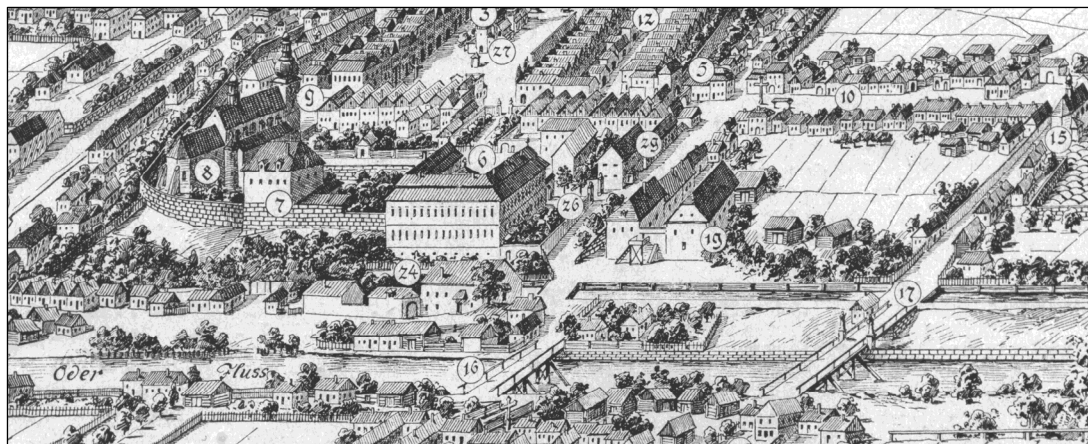
Právě **František Leopold Lichnovský** nechal v letech **1730 – 36** přestavět zámek do barokní podoby snad za účasti Johanna Lucase **Hildebrandta**, jeho přímý podíl ovšem v případě Oder jednoznačně doložen nebyl. Hildebrandtovy práce více či méně prokázané se v našich oblastech objevují poměrně často, Hildebrandt působil při přestavbě zámku Kunín ve 20. a 30. letech 18. století, navrhoval faru v Suchdole stavěnou v letech 1730 – 32 a jeho vliv se patrně projevil i při projektu barokní výstavby zámku v Kravařích. Existuje i návrh lichtenštejnské letní rezidence v Opavě z roku 1712. Jako řada dalších významných barokních architektů působil konzultačně, ovšem na Moravě i pobýval, cesta do Brna je například doložena například 1704 [4].

Podoba zámku v Odrách byla tehdy významně pozměněna, mělo být totiž zbořeno západní k městu obrácené křídlo a obě přilehlá křídla – severní i jižní byla zřejmě zkrácena. Zbytky základů obou křídel byly později odkryty při parkových úpravách bezprostředního zámeckého okolí [7]. Barokní architekturu zachycuje ještě veduta J. Reychonna z roku 1826 a Kledenského veduta z roku 1817, zatímco na starší Wernerově vedutě Oder je zámek v zákrytu. Přestavbou vznikla ze zámku patrová stavba půdorysu U s mansardovou střechou, nicméně dokumentace krovu zachycuje patrně krovovou soustavu klasicistní části. V roce 1734 byla dokončena kaple Zvěstování P. Marie v patře jižního křídla. Pro účely kaple byl upraven prostor nepravidelného půdorysu a výsledná kaple byla pojednána výmalbou iluzivní architektury [5].

Příkop oddělující zámek od městské zástavby byl sice zachován, ale prostor mezi příkopem a městskou zástavbou byl upraven jako francouzská zahrada s domkem pro zahradníka. Rozšíření zahrady ustoupily zřejmě i některé měšťánské domy, takže zdí ohrazená zahrada dosáhla až k severovýchodní straně náměstí [5].

2.4 Vývoj v 19. století

Lichnovští měli panství do roku 1792, kdy Karel Alois Lichnovský prodal Odry Marii Terezii Schlabrendorffové rozené Niptsch. Za jejího panství byl zámek v roce 1809 využit jako vojenská nemocnice, stejně jako v roce 1805. Po smrti Marie Terezie Schlabrendorffové koupila zámek roku 1830 její sestra Charlotta provdaná Fürstenbergová [5].



Obr. 3: Detail zámku (pod č. 6) a okolí z veduty F. Kledenského, 1817

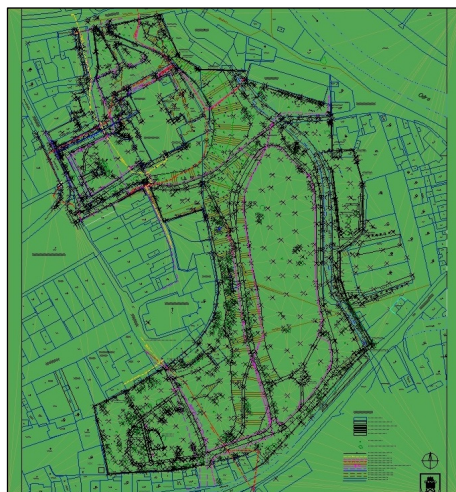
Její manžel Joseph lantkrabě z Fürstenbergu nechal zámek v letech **1833 – 34** přestavět. Tyto klasicistní úpravy pozměnily především vzhled průčelí a podobu interiérů. Při úpravách zrušili příkop na západní straně zámku a byla odstraněna zeď obklopující dosud zámeckou zahradu. Okolí zámku bylo tehdy proměněno v anglický park, kde byly postaveny odlitky antických soch. Na straně k městu byl park vymezen litinovými mřížemi, osazenými mezi zděné pilířky, které v roce 1927 nahradil drátěný plot. V letech 1833 – 34 byla zámecká budova komunikačně spojena s farou a kostelem pomocí dřevěné chodby vycházející z jihozápadního nároží zámku [5].

Po smrti Charlotty Fürstenbergové roku 1864 zdělila Odry její sestra Evelina provdaná Sickingen - Hohenburg. Její syn František Sickingen - Hohenburg vlastnil zámek a velkostatek v letech 1868 – 87. Roku 1887 získala velkostatek vídeňská Centrální pozemková úvěrní banka a následující majitelé se pak rychle střídali. V roce 1906 získal velkostatek polský šlechtic Adam Potocki, jemuž náležel zámek do roku 1945 [5].

2.5 Novodobá historie zámku a jeho zánik

V roce 1945 byl objekt poškozen při bojích o město. Opravy realizované v roce 1950 byly cílené k využití budovy pro správní a kulturní potřeby města. Adaptace v letech 1952 – 53 zakončila úprava zámecké kaple, při níž byly odkryty a restaurovány původní barokní fresky. V opravené budově byly umístěny kanceláře místního národního výboru, knihovna, hudební škola, místní archiv a loutková scéna. V zámku byl také přednáškový a hudební sál pro veřejnost. V roce 1954 bylo v zahradě před zámkem umístěno sousoší J. V. Stalina a K. Gottwalda, které bylo odstraněno teprve v roce 1989. V roce 1960 byl na jižní stěně severního zámeckého křídla osazen renesanční reliéf ze zbořené oderské radnice [5].

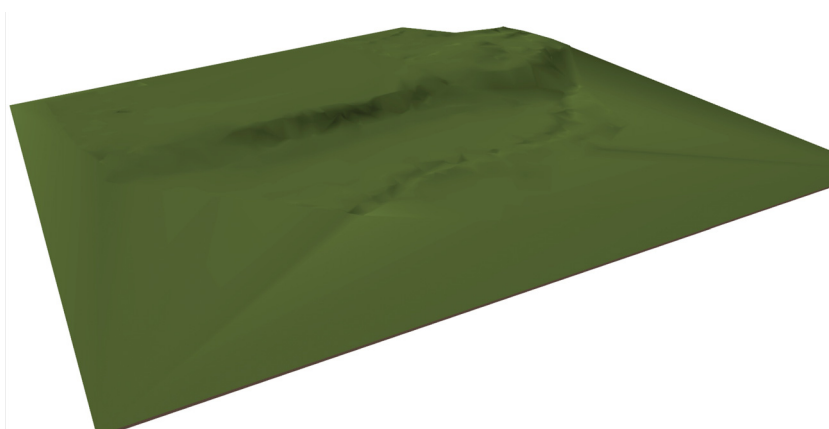
17. 1. 1964 zámek vyhořel. Nicméně i poté byla naplánována oprava zámku. Byla zpracována stavebně historická analýza budovy a v roce 1965 plán na rekonstrukci objektu. Přesto došlo rozhodnutím tehdejšího MěNV Odry v roce 1966 k demolici zámku odstřelem. V uvolněné atmosféře konce 60. let vzbudila demolice zámku ostrou kritiku, zvláště na stránkách Literárních novin [7]. Polorozbořené suterény zámku byly zdokumentovány ještě počátkem 70. let. Na přelomu 70. a 80. let



Obr. 5: Katastrální mapa s výškovými kótami jako podklad pro modelaci terénu

3.2 Virtuální model hmoty a dispozice zámku

Byl vytvořen virtuální model od základů až po střešní konstrukci. Jako podklad sloužilo dochované zaměření zámku z roku 1966 (půdorysy všech podlaží, řezy a pohledy), které nechal zpracovat Optimit Odry. Do každého virtuálního podlaží byl vložen odpovídající naskenovaný půdorys. Z něho pak byly přeneseny veškeré kóty a informace o daném podlaží. Protože zaměření vykazovalo řadu nepřesností, bylo nezbytné objekt podrobit analýze a po konzultaci s řešitelem projektu rozhodnout o dalším postupu. Po vytvoření základního modelu objektu navazovalo vytvoření architektonického detailu fasád. Plastické články byly tvořeny jako knihovní prvky základními nástroji ArchiCADu a úpravou gdl popisu, aby měly univerzálnější použití. Většina z nich (štuková výzdoba, římsy, frontony, apod.) byla vytvářena na základě historických fotografií. Zakončujícím prvkem modelu byla tvorba mansardové střešní konstrukce nad oběma křídly i střední částí v nádvoří, včetně osazení vikýřů tvaru volských ok, které sloužily k prosvětlení půdního prostoru.



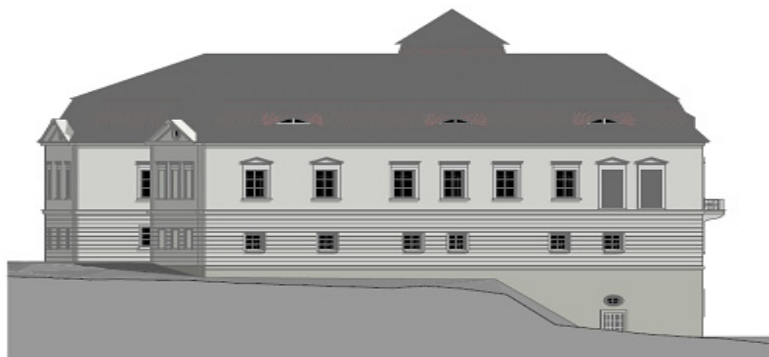
Obr. 6: E. Slováková, vymodelovaný úsek terénu zámeckého okolí

3.3 Spojení jednotlivě vytvářených částí modelu

Soubor vizualizovaného objektu zámku bylo třeba vložit do vizualizace modelu terénu. Pro správné umístění bylo nutné spojit obě části modelu podle známých kót nadmořské výšky pomocí příkazu Speciality souboru „spojit“.

3.4 Vytvoření výkresové složky

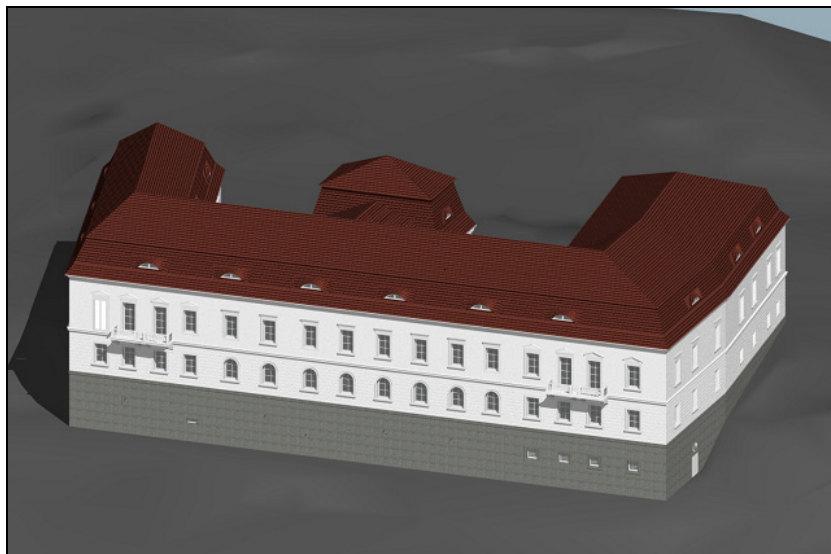
Ve finální fázi byla vytvořena stromová struktura výkresové složky postupným vkládáním všech dochovaných podkladů (dobové fotografie, historické mapy, výkresy zaměření, apod.) do jednoho základního souboru. To pak umožnilo publikovat celý soubor v různých formátech (*pdf, *dwg, *jpg, atd.) a vytvořit ucelený archivní soubor.



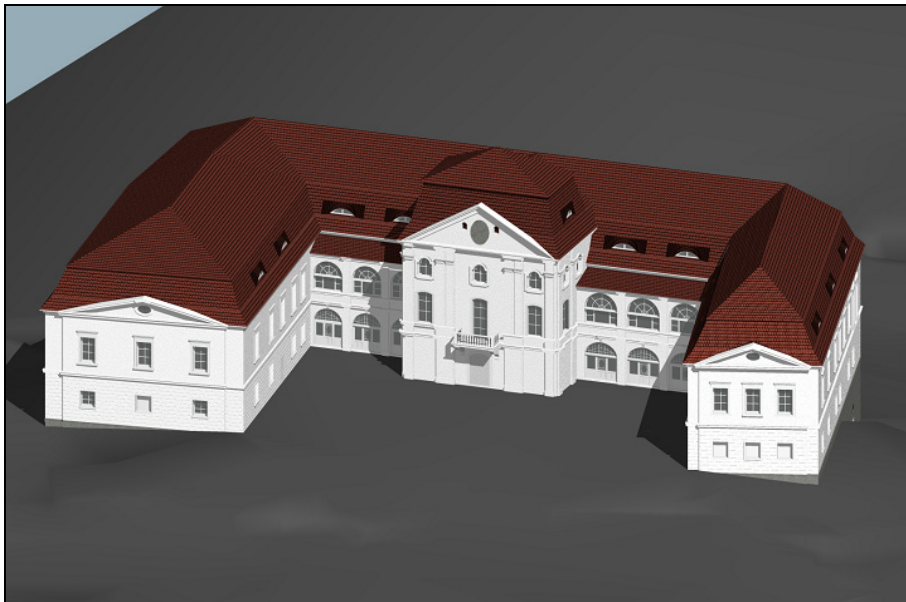
Obr. 7: L. Šešulková, pohled jižní

4 ZÁVĚR

Výsledkem první fáze tvorby digitálního modelu byla 3D vizualizace zámku v podobě z 20. století, umožňující pohled ze všech stran při rotaci objektu. Vizualizace zprostředkuje lepší a komplexnější poznání již zaniklého objektu pro studijní i popularizační účely.



Obr. 8: E. Slovákova, L. Šešulková, axonometrie – východ



Obr. 9: E. Slováková, L. Šešulková, axonometrie – západ

PODĚKOVÁNÍ

Príspevek byl realizován za finančního příspěvní MŠMT, projekt Digitalizace architektonických památek Slezska SP/2010210.

Nepublikované prameny byly poskytnuty panem Zdenkem Mateiciucem z Oder.

LITERATURA

- [1] *Centrum pro podporu počítačové grafiky ČR s.r.o.* Webové stránky. [on-line]. < <http://www.cegra.cz> >. Staženo dne 10. 1. 2011.
- [2] CHOBOT, K. (ed.): *Okres Nový Jičín. Místopis obcí. 2. svazek.* Nový Jičín: Okresní úřad Nový Jičín – referát regionálního rozvoje a Státní okresní archiv Nový Jičín, 1998, pp. 104 – 111.
- [3] KOUŘIL, P. & PRIX, D. & WIHODA, M.: Městské hrady v Českém Slezsku, *Archaeologia historica*, Nr. 22, pp. 249 – 272.
- [4] KRSEK, I. - KUDĚLKA, Z. - STEHLÍK, M. - VÁLKA, J.: *Umění baroka na Moravě a ve Slezsku.* Praha: 1996, p. 68.
- [5] MUSIL, F. – PLAČEK, M.: *Zaniklé hrady, zámky a tvrze Moravy a Slezska.* Praha Libri 2003, pp. 115 - 121. ISBN 80-7277-154-X.
- [6] ROLLEDER, A.: *Dějiny města a soudního okresu Odry.* Odry: Město Odry 2002.
- [7] SPURNÝ, F. a kol. *Hrady, zámky a tvrze, v Čechách, na Moravě a ve Slezsku.* Praha: Svoboda, 1983. pp 171.

Oponentní posudek vypracoval:

PhDr. Dana Kouřilová, Slezská univerzita v Opavě.

Doc. Michal Rykl, FA ČVUT v Praze.