

**VYSOKÁ ŠKOLA BÁŇSKÁ – TECHNICKÁ UNIVERZITA
OSTRAVA
EKONOMICKÁ FAKULTA**

BAKALÁŘSKÁ PRÁCE

2011

Eva Cyroňová

VYSOKÁ ŠKOLA BÁŇSKÁ – TECHNICKÁ UNIVERZITA OSTRAVA
EKONOMICKÁ FAKULTA

KATEDRA PRÁVA

Exekuce nepeněžních pohledávek

Execution of non-monetary claims

Student: Eva Cyroňová

Vedoucí bakalářské práce: Mgr. Adam Ptašník, Ph.D.

Ostrava 2011

Místopřísežně prohlašuji, že jsem celou bakalářskou práci vypracovala samostatně a uvedla jsem veškerou použitou literaturu a další prameny. Přílohy č. 4, 5 dané mi k dispozici, jsem samostatně doplnila.

V Ostravě dne 3. května 2011

.....
Eva Cyroňová

Poděkování

Na tomto místě bych ráda poděkovala a vyslovila uznání všem, kteří mi pomohli vytvořit a dokončit mou bakalářskou práci. Děkuji zejména Mgr. Adamovi Ptašníkovi, PhD. a Mgr. Jiřímu Králi za jejich odborné vedení, cenné rady a čas, který mi věnovali. Velké díky patří také mým blízkým za jejich pomoc, podporu a trpělivost.

Obsah

Úvod.....	1
1 Exekuce.....	3
1.1 Právní zpracování exekucí v ČR	3
1.2 Exekuční řízení.....	4
1.3 Účastníci řízení.....	7
1.4 Účastníci dražby	8
1.5 Návrh na nařízení exekuce	8
1.6 Odklad a zastavení exekuce	9
2 Způsoby provedení exekuce	11
2.1 Exekuce ukládající zaplacení peněžité částky.....	11
2.1.1 Exekuce srážkami ze mzdy a jiných příjmů.....	12
2.1.2 Exekuce příkázáním pohledávky.....	12
2.1.3 Exekuce prodejem movitých věcí a nemovitostí.....	14
2.1.4 Exekuce prodejem podniku	15
2.2 Uspokojení práv na nepeněžité plnění.....	16
2.2.1 Vyklizení	17
2.2.2 Odebrání věci	21
2.2.3 Rozdělení společné věci	23
2.2.4 Provedení prací a výkonů	25
3 Zhodnocení platného právního stavu	33
3.1 Statistika vývoje exekuce v ČR.....	35
3.2 Novela EŘ a OSŘ.....	39
3.2.1 Další změny v návrhu.....	41
3.2.2 Předpokládaný vývoj po přijetí novelizace	42
4 Srovnání se slovenskou právní úpravou.....	44
4.1 Způsoby výkonu exekuce.....	45
Závěr.....	46
Seznam použité literatury a pramenů	48
Seznam použitých zkratk	51
Seznam tabulek a grafů	52

Seznam příloh	54
----------------------------	-----------

Úvod

V současnosti je ve stále větší míře využíváno nabídek bankovních ústavů a finančních společností k zajištění finančních prostředků pro naplnění podnikatelských záměrů, nebo zajištění činnosti svého podnikání a v neposlední řadě naplnění svých osobních potřeb a cílů. Nejčastěji využívané produkty podniky, rodinami a jednotlivci jsou hypoteční a spotřebitelské úvěry a různé způsoby půjček.

Mnohdy se stane, že nedojde ke splnění předpokládaných záměrů a cílů (např. nedosažení předpokládaných prodejů), nebo se vyskytnou nepředvídatelné události (např. ztráta zaměstnání), které vedou k tomu, že společnosti, rodiny nebo jednotlivci nejsou schopni splácet své závazky vůči svým věřitelům a tím se dostávají do platební neschopnosti.

Dle mého názoru stále více, v rámci tržního prostředí, jsou lidé ovlivňováni a lákáni k nákupu zboží, a to za současné možnosti nabídky na profinancování nákupu, přičemž ze strany zájemce není věnována patřičná pozornost smluvním podmínkám, a ty jsou v mnohých případech příčinou exekuce.

Ve své bakalářské práci se budu věnovat exekučním řízením, jakožto posledním možným řešením věřitele v uplatnění svých nároků. Obsahem mé práce budou základní údaje o exekucích v České republice, které jsou upraveny zákonem č. 120/2001 Sb. (o soudních exekutorech, exekuční činnosti a o změně dalších zákonů). Tento zákon nabyl účinnosti v září roku 2001, a několikanásobně zefektivnil vymáhání práva exekucí. Zaměřím se zejména na exekuci nepeněžních pohledávek.

Cílem mé bakalářské práce je srovnání exekučního řízení dle stávajícího platného předpisu s připravovanou novelizací Exekučního řádu a Občanského soudního řádu, která je v současné době projednávána vládou ČR a také analyzování exekučního řízení nepeněžitých pohledávek v České republice a Slovenské republice v rámci platné legislativy.

Svou práci jsem rozdělila do čtyř kapitol. V první kapitole nazvané *Exekuce* vysvětlím obecné pojmy, které jsou potřeba k porozumění této problematice. Na tyto pojmy navážu v druhé kapitole pojmenované *Způsoby provedení exekuce*, kde vysvětluji dané pojmy v praxi. V podkapitole 2.1 pouze okrajově nastíním exekuce ukládající zaplacení peněžité částky a dále se budu dopodrobna věnovat v podkapitole

2.2 uspokojení práv oprávněného na nepeněžitě plnění. V podkapitole 2.2.1 popíšu problematiku v případě způsobu exekuce vyklizením a uvedu příklady z praxe. V podkapitole 2.2.2 se budu zabývat exekucí odebráním věci, v podkapitole 2.2.3 exekucí rozdělením společné věci, v poslední podkapitole 2.2.4 exekucí provedením prací a výkonů.

Ve třetí kapitole zhodnotím platný právní stav exekuce s připravovanou novelizací a analyzuji statistická data. Srovnám úspěšnost vymáhání exekucí a poukážu na některé nedostatky v platné právní legislativě, které budou odstraněny novou novelizací, jež se projednává v současnosti vládou ČR. V poslední čtvrté kapitole porovnáám exekuci v ČR a SR.

Dle mého názoru není daná problematika dostatečně vysvětlena a popsána. Proto se budu snažit vše zhodnotit a analyzovat tak, aby se i laik dokázal orientovat v nepeněžních exekucích a získal potřebné informace.

1 Exekuce

V této teoretické části bych ráda přiblížila exekuci v ČR. Obecné pojmy v této kapitole jsou potřebné k pochopení exekučního řízení a exekuce jakožto celek. V první podkapitole 1.1 vypíši nejvýznamnější legislativu, podle které se exekuce uskutečňuje. V podkapitole 1.2 se budu zabývat exekučním řízením, dle jakého zákona se řídí, vypíšu strukturu a pravomoci Exekutorské komory, objasním pojem „Portál dražeb“ a v neposlední řadě vysvětlím celý průběh exekučního řízení. V podkapitole 1.3 a 1.4 vysvětlím pojmy, kdo je účastník řízení a kdo účastník dražby. V podkapitole 1.5 se budu zabývat návrhem na nařízení exekuce, kdo podává tento návrh a jaké náležitosti musí obsahovat. V podkapitole 1.6 se budu věnovat odkladu a zastavení exekuce.

V pravomocném soudním rozhodnutí jsou určena práva a povinnosti, které nejsou vždy dobrovolně, včas a řádně splněny povinným. V případě, že povinný uloženou povinnost nesplní, pomocí exekučního řízení může být donucen ke splnění.¹

Dle zákona č. 120/2001 Sb. je exekuce nucený výkon rozhodnutí, který je uskutečňován soudním exekutorem. Exekuci je možno vést více způsoby nebo také všemi zároveň.²

Dle mého názoru v dnešní době jde o nejúčinnější způsob nuceného výkonu soudních rozhodnutí, protože exekutoři na rozdíl od soudů jednájí efektivně, jelikož jsou ekonomicky závislí na úspěchu provedené exekuce.

1.1 Právní zpracování exekucí v ČR

V České republice máme legislativně upraven výkon rozhodnutí, který se řídí podle části šesté **zákona č. 99/1963 Sb., OSŘ**, když tento výkon realizuje okresní soud sám, a exekuce, které provádějí podle **zákona č. 120/2001 Sb., exekučního řádu, samostatní soudní exekutoři**, avšak na základě předchozího pověření soudu.

¹ BOBEK, J. a kol. Exekuce [online]. 14.04.2010 [cit. 2011-02-20]. Dostupný z WWW: <<http://www.katalog-pravniku.cz/zajimavost/exekuce/>>.

² DOLEŽAL, J. Slovník pojmů. [cit. 2011-02-20]. Dostupný z WWW: <<http://www.exekutor.net/main.php?link=slovník>>.

Kromě toho také své vlastní exekuce mohou provádět i finanční úřady (dle § 73 zákona č. 337/1992 Sb., o správě daní a poplatků; od 1. ledna 2011 podle § 175 - 232 zákona č. 280/2009 Sb., daňového řádu) a další správní úřady (podle § 103 - 129 zákona č. 500/2004 Sb., správního řádu).

1.2 Exekuční řízení

Exekuční řízení je upraveno zákonem o soudních exekutorech a exekuční činnosti v § 35. Zároveň je v tomto zákoně vymezena struktura a pravomoci Exekutorské komory.³

Exekutorských úřadů v ČR je celkově 124. Exekutorská komora ČR se sídlem v Brně vznikla na konferenci soudních exekutorů dne 30. října 2001 a je orgánem samosprávy exekutorů. Exekutorská komora má zejména vzdělávací a dozorčí činnost nad exekucemi a exekutory jako takovými a současně se musí věnovat stížnostem dlužníků na konkrétní vykonavatele a vymahatele pohledávek a dluhů. Exekutorská komora se skládá z prezidia, revizní komise, kontrolní komise, kárné komise, poradních orgánů.⁴

Exekutorská komora zřídila „**Portál dražeb**“, na kterém nalezneme dražby všech nemovitostí pořádané soudními exekutory. Zde můžeme najít popis objektů, informace o místě i termínu aukce a vyvolávací cenu. Od takového zveřejňování dražeb si exekutorská komora slibuje více zájemců o dražby a tím i vyšší výnos pro věřitele a větší transparentnost. Díky tomu má dlužník větší možnost se vypořádat se všemi svými dluhy nebo aspoň s větší částí a tím se také zvyšuje možnost uspokojit věřitele.⁵

Exekutoři za dlužníkem nemohou přijít nikdy o své vůli, protože o vymožení dluhu je vždy musí požádat samotní věřitelé.⁶

³ Zákon č. 120/2001 Sb., o soudních exekutorech a exekuční činnosti, § 110.

⁴ EXEKUTORSKÁ KOMORA ČR. *Věstník Exekutorské komory ČR*, Částka 1/2010 [online]. 7.4.2011, 2 s. [cit. 2011-04-12]. Dostupný z WWW: <<http://www.ekcr.cz>>.

⁵ DOLEŽAL, J. Slovník pojmů. [cit. 2011-02-20]. Dostupný z WWW: <<http://www.exekutor.net/main.php?link=slovník>>.

⁶ SOVOVÁ, E. Jak v Česku probíhá exekuční řízení [online]. 21.10.2009 [cit. 2011-02-20]. Dostupný z WWW: <<http://www.penize.cz/exekuce-a-exekutori/60814-jak-v-cesku-probiha-exekucni-rizeni>>.

„*Exekuční řízení se zahajuje vždy na návrh, o kterém musí rozhodnout soud.*“⁷
V případě že návrh na řízení exekuce dorazí k nepříslušnému soudu, soud jej neprodleně předá soudnímu exekutorovi a účinky zahájení řízení zůstávají zachovány. Dle zákona zahájení exekučního řízení brání tomu, aby pro stejný nárok bylo zahájeno nebo již probíhalo jiné exekuční řízení. Dle odst. 2 zahájení exekučního řízení má pro běh lhůty pro promlčení a zánik práv stejné účinky jako podání návrhu na soudní výkon rozhodnutí.⁸

Následně si věřitelé vyberou nejvhodnějšího exekutora. Mohou si vybrat jakéhokoliv exekutora ze seznamu exekutorů, ale nejvýhodnější je vybrat exekutora v blízkosti sídla či bydliště povinného. Věřitel by si měl zejména zjistit, jak je exekutor úspěšný při vymáhání dluhů a vyhledat si o něm co nejvíce informací, například z webových stránek nebo také na základě doporučení od známých. Po zahájení exekučního řízení soudní exekutor vyzve oprávněného ke složení vratné zálohy a rovněž mu zašle návrh smlouvy o provedení exekuce. Částka se odvíjí od výše vymáhané pohledávky a činí 4,5 % z vymáhané pohledávky, minimálně 900,- Kč. Po vymožení pohledávky tuto zálohu obdrží oprávněný zpět, je to tedy jen vratná záloha a náklady za celou exekuci uhradí povinný. V případě uzavření smlouvy o provedení exekuce, může exekutor požadovat smluvní odměnu, která se nejčastěji pohybuje v rozmezí 5 – 10 % z vymožené částky.

Vypracovaný návrh na nařízení exekuce společně s exekučním titulem se doručuje k rukám soudního exekutora dle § 35, odst. 2 EŘ Exekučním titulem dle § 40 EŘ může být vykonatelné rozhodnutí soudu, které přiznává právo, zavazuje k povinnosti nebo postihuje majetek. Může být také v podobě rozhodčího nálezu, notářského či exekutorského zápisu nebo ve formě platebního výměru zdravotní pojišťovny, vykonatelné rozhodnutí a výkaz nedoplatků ve věcech nemocenského pojištění a sociálního zabezpečení a jiná vykonatelná rozhodnutí a schválené listiny, jejichž výkon připouští zákon. Exekutor, kterému došel návrh na nařízení exekuce, se obrátí na exekuční soud nejpozději do 15 dnů od doručení návrhu o pověření k provedení exekuce.⁹

⁷ HLAVSA, P. *Exekuční řád a zákon č. 119/2001 Sb. s poznámkami a prováděcími předpisy*. 3.vyd. Praha: Linde a.s., 2008. 57 s. ISBN 978-80-7201-704-1.

⁸ Viz předchozí citace.

⁹ SOVOVÁ, E. Jak v Česku probíhá exekuční řízení [online]. 21.10.2009 [cit. 2011-02-20]. Dostupný z WWW: <<http://www.penize.cz/exekuce-a-exekutori/60814-jak-v-cesku-probiha-exekucni-rizeni>>.

Pokud je návrh bez chyby, zákon stanovuje soudu 15denní lhůtu na rozhodnutí. „*Jestliže soud shledá, že je návrh věřitele na nařízení exekuce oprávněný, exekuci nařídí a pověří jejím provedením soudního exekutora, který je uvedený v návrhu.*“¹⁰ Rozhodnutí o nařízené exekuci obdrží soudní exekutor od soudu a zahájí kroky ke zjišťování majetku povinného. Na základě výsledků součinností třetích osob dle § 33 EŘ soudní exekutor vyhotovuje jednotlivé formy exekučních příkazů, které postihují majetek povinného. Usnesení o nařízení exekuce společně s návrhem o nařízení exekuce, poučení o možnosti vznést námitky a následně jednotlivé exekuční příkazy doručí soudní exekutor dlužníkovi. Soudní exekutor rovněž vyzve povinného k dobrovolnému zaplacení dlužné částky a poučí jej, že v případě úhrady dlužné částky ve lhůtě 15 dnů budou náležet exekutorovi poloviční náklady exekučního řízení. Dle EŘ lze exekuci vykonat několika způsoby. Inkasování peněz z účtu a srážky ze mzdy patří k nejčastějším metodám exekuce. **Mobiliární exekuce** se využívají, pokud dlužníkovo finance na pokrytí dluhu nestačí, což znamená zajištění věcí dlužníka a jejich následné vydražení. U nemovitostí soudní exekutor zašle příslušnému katastrálnímu úřadu usnesení o nařízení exekuce, na základě kterého se zapíše poznámka o nařízené exekuci u všech nemovitostí ve vlastnictví povinného.¹¹

Nejdůležitějším následkem nařízení exekuce je tzv. **generální inhibitorium**. Generální inhibitorium znamená zákaz nakládání s majetkem. Tímto zákazem je postižen všechen majetek povinného, tedy i ten, o kterém exekutor či soud v době nařízení exekuce neví.¹²

Novela exekučního řádu (publikovaná jako zákon č. 286/2009 Sb.) přináší výjimku z generálního inhibitoria. Od její účinnosti může povinný prodat část svého majetku k úhradě vymáhané pohledávky. K prodeji však musí získat písemný souhlas exekutora, oprávněného a všech přihlášených věřitelů, ale může jí prodat nejméně za cenu obvyklou zjištěnou na základě znaleckého posudku (ustanovení § 44a odst. 4 EŘ).¹³

¹⁰ SOVOVÁ, E. Jak v Česku probíhá exekuční řízení [online]. 21.10.2009 [cit. 2011-02-20]. Dostupný z WWW: <<http://www.penize.cz/exekuce-a-exekutori/60814-jak-v-cesku-probiha-exekucni-řízení>>.

¹¹ Viz předchozí citace.

¹² NOVOZÁMSKÝ, V. a kol. Dotazy na soudní exekutory. [cit. 2011-02-20]. Dostupný z WWW: <<http://www.soudni-exekutori.cz/dotazy/>>.

¹³ ŠEBESTA, K.; KVÍTKOVÁ, A. Přehled změn z novely exekučního řádu [online]. 19.11.2009 [cit. 2011-02-25]. Dostupný z WWW: <<http://www.epravo.cz/top/prehled-zmen-z-novely-exekucniho-radu-59087.html?mail>>.

Exekutorské úřady mají mimo jiné povinnost informovat na úřední desce úřadu o konání dražby. Úřady mohou také informovat o dražbách na svých webových stránkách i formou inzerce v médiích. Vyvolávací cena u movitých věcí je stanovena v § 329, odst. 2 OSŘ.¹⁴

Dražba se může konat v místě, kde sepsané věci jsou, u soudu anebo na jiném vhodném místě. Pokud je to třeba, soud zajistí, aby sepsané věci byly dopraveny do místa konání dražby. Jestliže nebyly sepsané věci zajištěny, je povinný povinen tyto věci vydat k dražbě. Neučiní-li tak dobrovolně, budou mu odebrány. Soud dražební vyhlášku doručí povinnému, manželu povinného, oprávněnému, a orgánu obce, kde se bude dražba konat a v jejímž obvodu má povinný bydliště. Mimo to se dražební vyhláška uveřejní způsobem v místě obvyklým. Dražební vyhláška není soudním rozhodnutím. V případě, že přejde na vydražitele vlastnické právo, soud vydá vydražiteli na základě žádosti potvrzení o přechodu vlastnického práva k vydražené věci k okamžiku udělení příklepu (u dražby cenných papírů se žádost podávat nemusí).¹⁵

1.3 Účastníci řízení

Určení, kdo je v exekučním řízení účastníkem, záleží na druhu exekuce, jinak řečeno na povaze řízení. V exekuci nezbytně vystupuje jako účastník ten, kdo se u soudu domáhá uskutečnění svého práva (například věřitel), a také jako účastník v řízení vystupuje ten, o kom navrhovatel tvrdí, že má vůči němu povinnost a dobrovolně ji nesplnil.¹⁶

Účastníky exekučního řízení jsou tedy **oprávněný** a **povinný**, kteří stojí proti sobě v roli procesních odpůrců. Po podání návrhu na nařízení exekuce vystupuje věřitel v roli oprávněného a dlužník v roli povinného. Na straně oprávněného nebo povinného je možno, aby vystupovalo i více osob. Například další účastník řízení je manžel

¹⁴ SOVOVÁ, E. Jak v Česku probíhá exekuční řízení [online]. 21.10.2009 [cit. 2011-02-20]. Dostupný z WWW: <<http://www.penize.cz/exekuce-a-exekutori/60814-jak-v-cesku-probiha-exekucni-rizeni>>.

¹⁵ Zákon č. 99/1963 Sb., občanský soudní řád, § 328 a § 329.

¹⁶ SCHELLOVÁ, I. *Exekuce*. 1. vyd. Ostrava: Key publishing s.r.o, 2008. 37-39 s. ISBN: 978-80-87-071-91-5.

povinného, jestliže předmětem exekuce je majetek, který může patřit do společného jmění manželů.¹⁷

Jako vedlejší účastník se může vedle povinného nebo oprávněného zúčastnit řízení ten, kdo má právní zájem na jeho výsledku. Do řízení vstoupí z vlastní iniciativy anebo na výzvu některého z účastníků učiněnou prostřednictvím soudu. Soud rozhodne o přípustnosti vedlejšího účastenství pouze na návrh. Vedlejší účastník má v řízení stejná práva a povinnosti jako účastník. Jedná ovšem výhradně sám za sebe.¹⁸

1.4 Účastníci dražby

Ustanovení upravující účastníky dražby jsou v **zákoně č. 26/2000 Sb. o veřejných dražbách, § 3 (ve znění pozdějších předpisů)**. Dražitelem (nebo-li účastníkem dražby) může být jak FO s plnou způsobilostí k právním úkonům, tak i PO, která je zastoupená statutárním orgánem a složila dražební jistotu. Výše a způsob úhrady dražební jistoty jsou stanoveny v **dražební vyhlášce**.¹⁹

Účastníkem dražby nemůže být osoba nezpůsobilá k právním úkonům, pokud není zastoupena zákonným zástupcem nebo opatrovníkem. Dále se nesmí zúčastnit dražby osoby, které jsou omezeny v dispozici se svým majetkem z jiných příčin (např. konkurz), a také osoby, které nemohou nabývat vlastnictví k draženým věcem. Soudci, soudní exekutoři, zaměstnanci soudů a soudních exekutorů, povinný, manžel povinného a vydražitel, který zmařil předchozí dražbu, nesmí vystupovat jako dražitel.²⁰

1.5 Návrh na nařízení exekuce

Schellová (2008) ve své knížce uvádí, že exekuci lze nařídit pouze na návrh oprávněného, nebo toho, kdo prokáže, že na něj přešlo, nebo se převedlo právo z rozhodnutí podle § 36 odst. 3 a 5 EŘ.²¹ V návrhu je nutno uvést jméno soudního

¹⁷ DOLEŽAL, J. Slovník pojmů. [cit. 2011-02-20]. Dostupný z WWW: <<http://www.exekutor.net/main.php?link=slovník>>.

¹⁸ Zákon č. 99/1963 Sb., občanský soudní řád, § 93.

¹⁹ Viz předchozí citace.

²⁰ SCHELLOVÁ, I. *Exekuce*. 1. vyd. Ostrava: Key publishing s.r.o, 2008. 113-115 s. ISBN: 978-80-87-071-91-5.

²¹ SCHELLOVÁ, I. *Exekuce*. 1. vyd. Ostrava: Key publishing s.r.o, 2008. 49-51 s. ISBN: 978-80-87-071-91-5.

exekutora, kterému je návrh adresován, dále oprávněného a povinného. Musí být podepsán a datován. Dále do návrhu nesmíme zapomenout napsat jméno, příjmení a bydliště účastníků, datum narození či rodné číslo povinného. Pokud jde o právnickou osobu, tak musí obsahovat obchodní jméno, nebo název sídla a identifikační číslo právnické osoby. Uvedeme také přesné označení exekučního titulu a uvedení povinnosti, která má být vymožena a také informace jestli, nebo v jakém míře povinný tuto vymáhanou povinnost splnil, nebo stanovení důkazů, kterých se dovolává oprávněný.

Je potřeba k návrhu dodat originál nebo úředně ověřenou kopii exekučního titulu s potvrzením o jeho vykonatelnosti nebo stejnopisem notářského zápisu nebo exekutorského zápisu se souhlasem k vykonatelnosti, pokud není je návrh na nařízení exekuce podáván u soudu, který o věci rozhodoval jako soud prvního stupně.²² *Vzor návrhu na nařízení exekuce* se nachází v příloze č. 1.

1.6 Odklad a zastavení exekuce

Díky **novele OSŘ, tj zákon č. 286/2009 Sb**, se změnily náležitosti u odkladu a zastavení exekuce.²³ Návrh na odklad exekuce se předkládá pověřenému exekutorovi. Pokud se předloží návrh bez všech náležitostí, popřípadě nesrozumitelný (neurčitý) exekutor jej odmítne, protože pro tyto nedostatky nelze o návrhu věcně rozhodnout. Ustanovení § 43 občanského soudního řádu se nepoužije. Exekutor nečiní žádné úkony směřující k uskutečnění exekuce, pokud nedojde k vydání rozhodnutí o návrhu na odklad exekuce. Jestliže exekutor nebo exekuční soud odloží exekuci na návrh povinného podle § 266 odst. 1 OSŘ, potom exekutor nebo exekuční soud uvede dobu, na kterou exekuci odkládá. Po tuto dobu exekutor neprovádí žádné úkony směřující k provedení exekuce, až uplyne tato doba exekutor i bez návrhu pokračuje v konání exekuce. Je-li odložena vykonatelnost exekučního titulu, exekutor nebo exekuční soud odloží provedení exekuce do doby pravomocného skončení řízení, ve kterém soud rozhoduje o odložení vykonatelnosti exekučního titulu. Exekutor nebo exekuční soud na návrh povinného odloží provedení exekuce do právní moci rozhodnutí o návrhu na zastavení exekuce, pokud u exekutora bude složena jistota ve výši vymáhané

²² PAZDERKA, S. Exekutorský úřad Písek: Judr. Stanislav Pazderka [online]. 2007 [cit. 2011-02-12]. Dostupný z WWW: <<http://www.exekucepisek.cz/index.php?page=odpovedi>>.

²³ Zákon 286/2009 Sb. OSŘ.

pohledávky, nákladů oprávněného a exekuce. Také rozhodne o tom, že povinný není vázán zákazem stanoveným v § 44a odst. 1 a v § 47 odst. 4 ode dne vydání rozhodnutí o odkladu. Pokud k zastavení exekuce nedojde, použije se jistota na úhradu vymáhané pohledávky, nákladů oprávněného a nákladů exekuce, v opačném případě se odevzdá zpět složiteli jistoty. Exekuční soud může odložit provedení exekuce bez návrhu, lze-li přepokládat, že exekuce bude zastavena. Nevyhoví-li exekutor návrhu na odklad exekuce do 7 dnů, návrh společně s exekučním spisem postoupí exekučnímu soudu, který o něm rozhodne bez zbytečného odkladu (tj. nejpozději do 15 dnů).²⁴

Povinný má právo podat návrh na zastavení exekuce do 15 dnů ode dne, kdy se dozvěděl o důvodu zastavení exekuce. Tento návrh na zastavení exekuce se opět podává u pověřeného exekutora. Exekutor musí do 15 dnů od podání návrhu na zastavení exekuce vyzvat další účastníky exekuce, aby se vyjádřili, zda souhlasí a pokud se zastavením nesouhlasí, aby se vyjádřili k návrhu a poskytli listiny k prokázání svých tvrzení. Za podmínky, že všichni účastníci se zastavením exekuce souhlasí, exekutor vyhoví návrhu na zastavení exekuce. Návrh na zastavení exekuce postoupí společně s exekučním spisem k rozhodnutí exekučnímu soudu, pokud exekutor nevyhoví tomuto návrhu. O zastavení exekuce rozhodne exekutor i bez návrhu, pokud se zastavením souhlasí oprávněný. Exekuční soud může o zastavení exekuce rozhodnout i bez návrhu. Exekutor exekuci nezastaví jen tehdy, jsou-li splněny podmínky pro osvobození oprávněného (dle zvláštního právního předpisu) nebo je-li vymáháno výživné na nezletilé dítě. Účastník řízení má právo podat odvolání proti rozhodnutí exekutora. O tomto odvolání proti rozhodnutí exekutora rozhoduje krajský soud, v jehož obvodu působí exekuční soud.²⁵ *Vzor návrhu na zastavení a odklad exekuce* se nachází v příloze č. 2.

V této kapitole jsem nastínila především celý průběh exekuce v ČR, což je velmi podstatné a potřebné k pochopení následujících kapitol. V druhé kapitole se budu věnovat jednotlivým způsobům provedení exekuce a hlavně objasním exekuci nepeněžních pohledávek.

²⁴ Zákon č. 120/2001 Sb. o soudních exekutorech a exekuční činnosti, § 54.

²⁵ Zákon č. 120/2001 Sb. o soudních exekutorech a exekuční činnosti, § 55.

2 Způsoby provedení exekuce

Exekuci je možno provést jen způsoby dle § 58 zákona č. 120/2001 Sb., lze ji vykonat buďto peněžitým, nebo nepeněžitým plněním. „Zajistit majetek k provedení exekuce lze nejvýše v rozsahu bezpečně postačujícím k uhrazení vymáhané pohledávky, jejího příslušenství, včetně příslušenství, které se pravděpodobně stane splatným po dobu trvání exekuce, pravděpodobných nákladů oprávněného a pravděpodobných nákladů exekuce.“²⁶ Dle § 58 odst. 2 EŘ lze exekuci v jednom exekučním řízení vykonat více způsoby, popř. i všemi zákonem stanovenými, pokud nepostačuje jeden ze způsobů provedení exekuce k uspokojení oprávněného. K těmto zákonem stanoveným způsobům provedení exekuce lze přistoupit současně nebo postupně. Způsob nařízení exekuce stanovuje exekutor. Soud po nařízení exekuce nemá právo zasahovat do volby způsobu provedení exekuce.²⁷

Dále se budu věnovat jednotlivým způsobům exekuce detailně. Pouze okrajově se zmíním o exekuci ukládající zaplacení peněžité částky a zaměřím se především na uspokojení práv na nepeněžité plnění, kde také poukážu na problematiku této exekuce a doložím i příklady z praxe.

2.1 Exekuce ukládající zaplacení peněžité částky

Pokud to nebrání účelu exekuce, exekuce se provede zaplacením peněžité částky příkázáním pohledávky, srážkami ze mzdy a jiných příjmů nebo zřízením exekutorského zástavního práva na nemovitostech. Jestliže způsoby provedení exekuce nejsou postačující k uhrazení vymáhané peněžité pohledávky, jejího příslušenství, nákladů oprávněného a nákladů exekuce, vykoná se exekuce ukládající zaplacení peněžité částky prodejem movitých věcí a nemovitostí nebo prodejem podniku.²⁸

Exekuci ukládající zaplacení peněžité částky lze uskutečnit srážkami ze mzdy a jiných příjmů, příkázáním pohledávky, prodejem movitých věcí a nemovitostí,

²⁶ HLAVSA, P. *Exekuční řád a zákon č. 119/2001 Sb. s poznámkami a prováděcími předpisy*. 3.vyd. Praha: Linde a.s., 2008. 90-91 s. ISBN 978-80-7201-704-1.

²⁷ Viz předchozí citace.

²⁸ HLAVSA, P. *Exekuční řád a zákon č. 119/2001 Sb. s poznámkami a prováděcími předpisy*. 3.vyd. Praha: Linde a.s., 2008. 90-91 s. ISBN 978-80-7201-704-1.

nebo prodejem podniku. V následujících podkapitolách 2.1.1, 2.1.2, 2.1.3 jen velmi stručně popíšu tyto možnosti exekuce.

2.1.1 Exekuce srážkami ze mzdy a jiných příjmů

Tento způsob exekuce je nejčastější, soudy oblíbený a naprosto běžný v případě, že povinný má trvalý příjem jakéhokoli charakteru. Exekuce musí být samozřejmě v souladu se zákonnou úpravou, když problematiku srážek ze mzdy upravuje § 276 a násl. OSŘ.²⁹

Pokud je výkon rozhodnutí srážkami ze mzdy uskutečňován ve prospěch více oprávněných, podle ustanovení § 288 OSŘ v tomto případě exekutor nerozhoduje. Jde-li tedy o exekuci srážkami ze mzdy, exekutor provádí přípravné úkony pro rozhodnutí soudu o rozvrhu.³⁰

2.1.2 Exekuce příkázáním pohledávky

Tento typ exekuce má **tři základní formy** příkázání pohledávky z dlužníkovy účtu u peněžního ústavu, příkázáním jiné dlužníkovy peněžité pohledávky, jiných dlužníkových majetkových práv např. postižení podílu povinného jako společníka (v s.r.o., k.s.) nebo také členského podílu v bytovém družstvu. Podstata je, že vymáhaný peněžitý nárok se uspokojuje pohledávkou, kterou má dlužník vůči třetí osobě tzv. „**poddlužník**“.³¹

Příkázání pohledávky z účtu u peněžního ústavu

Tato exekuce se po vydání **novely OSŘ v roce 1991** podstatně změnila. Tripes (2006) uvádí, že exekuce příkazem k výplatě z účtu u českého peněžního ústavu umožňuje oprávněnému se aktivněji podílet na exekuci a vymožení peněžité pohledávky.³² Provádí se jejím odepsáním z účtu do výše přisouzené pohledávky

²⁹ SCHELLEOVÁ, I. Exekuce v zrcadle právních předpisů. 3, soudní exekutoři a jejich exekuční činnost. 1.vyd. Ostrava: Key publishing, 2007. 22 s. ISBN 978-80-87071-38-0.

³⁰ SCHELLEOVÁ, I. Exekuce v zrcadle právních předpisů. 3, soudní exekutoři a jejich exekuční činnost. 1.vyd. Ostrava: Key publishing, 2007. 22 s. ISBN 978-80-87071-38-0.

³¹ HLAVSA, P. *Exekuční řád a zákon č. 119/2001 Sb. s poznámkami a prováděcími předpisy*. 3.vyd. Praha: Linde a.s., 2008. 94-96 s. ISBN 978-80-7201-704-1.

³² TRIPES, A. *Exekuce v soudní praxi*. 3.vyd. Praha: C. H. Beck, 2006. 310-319 s. ISBN: 80-7179-489-9.

s příslušenstvím. Dle smlouvy o běžném, vkladovém či jiném účtu uzavřené dle § 708 a násl. a § 716 a násl. obch.zák., je pohledávka z účtu u tuzemské banky pohledávkou povinného z běžného nebo vkladového účtu u banky, bez ohledu na to, jestli jde o účet vedený v českých korunách nebo v cizí měně, tzv. účet devizový.

V návrhu musí být oprávněným uvedeno, jakým způsobem chce exekuci vykonat. Je nutno tedy výslovně uvést, že se navrhuje příkázání pohledávky z účtu u peněžního ústavu, a je třeba, aby byl uveden i peněžní ústav a číslo účtu, ze kterého má být pohledávka odepsána. Oprávněný v případě vedení exekuce přes soudního exekutora nemusí zjišťovat čísla účtu povinného, když tyto informace jak o čísle účtu, tak i o zůstatcích a pohybech na účtu, získá soudní exekutor prostřednictvím provedených součinností přímo od bankovních ústavů. V případě výkonu rozhodnutí příkázáním pohledávky z účtu prostřednictvím soudu musí oprávněný označit účet povinného, když o jeho zjištění může oprávněný požádat soud dle § 260, odst. 2 OSŘ.

Příkázání jiné peněžité pohledávky

Exekuce příkázáním jiné peněžité pohledávky než pohledávky z účtu u peněžního ústavu se uskuteční zákazem výplaty pohledávky povinnému. Postupuje se takto i v případě, že povinnému budou dílčí pohledávky ze stejného právního důvodu v budoucnu postupně vznikat. Tato exekuce postihuje pohledávku povinného pouze do výše pohledávky oprávněného (a také jejího příslušenství), pro kterou byla uložena.

Jsou to tedy pohledávky, které nejsou pohledávkou na výplatu z prostředků z účtu u peněžního ústavu ani pohledávkou na výplatu listin, které jsou pojmovým znakem uplatnění nároku (např. výplata vkladu na vkladní knížce).³³ Tento typ exekuce uskutečňuje soudní exekutor podle exekučního řádu (**zákon č. 120/2001 Sb., EŘ**). U exekuce jiné pohledávky rozlišujeme dvě situace:

1. konkrétní pohledávka svého dlužníka není známa a je třeba ji zjistit,
2. konkrétní pohledávka povinného je známa.³⁴

³³ KURKA, V. *Přehled judikatury ve věcech výkonu rozhodnutí a exekuce*. Publikace č. 24005. Praha: ASPI, a. s., 2005. 172-174 s. ISBN: 80-7357-054-8. a také dle TRIPES A., *Exekuce v soudní praxi*, 3.vyd. Praha: C. H. Beck, 2006. 338-342 s. ISBN: 80-7179-489-9.

³⁴ RADKOVA, M. *Exekuce jiné pohledávky*. Praha: Linde, 2009. 121 s. ISBN 978-80-7201-767-6.

Postižení jiných majetkových práv

Pod tato majetková práva spadají - **patenty, průmyslové vzory a ochranné známky**, jež byly povinnému uděleny a také jsou zapsané v patentovém rejstříku, v rejstříku průmyslových vzorů nebo v rejstříku ochranných známek a vedené Úřadem průmyslového vlastnictví, a licence, které povinný poskytl třetím osobám (k využívání vynálezu chráněného patentem, dále licence k využívání průmyslového vzoru chráněného osvědčením a licence k užívání ochranné známky). Tyto patenty a licence exekutor sepíše hned poté, co se o nich dozví. Exekutorovi se vždy musí odevzdat osvědčení o zápisu průmyslových vzorů a o zápisu ochranných známek a také patentové listiny. Exekutor si v případě pochyb či potřeby od Úřadu průmyslového vlastnictví vyžádá zprávu. Je-li zapotřebí, při jejich odebrání se postupuje přiměřeně dle ustanovení o exekuci odebráním věci.³⁵

2.1.3 Exekuce prodejem movitých věcí a nemovitostí

Exekuce prodejem movitých věcí a nemovitostí najdeme **v zákoně o soudních exekutorech a exekuční činnosti v § 66.**³⁶

Toto je jedním z exekučních prostředků k vymožení peněžitého plnění (§ 258 odst. 1 OSŘ) a postihuje věci movité. Dle § 119 odst. 1, 2 obč. zák. věci jsou movité nebo nemovité. Mezi nemovitosti patří pozemky a stavby spojené se zemí pevným základem. Při exekuci prodejem movitých věcí povinného exekutor v každém případě zajistí movité věci, které sepsal, a to i bez návrhu oprávněného. Tyto zajištěné věci převezme do své úschovy nebo je uskladní u vhodného schovatele, aby povinný nemohl zmařit exekuci tím, že by věci schoval nebo se jich jakýmkoli jiným způsobem zbavil.³⁷

Kurka (2005) ve své knize uvádí, že vykonavatel exekuce musí dbát při soupisu na to, aby v tomto seznamu byly zahrnuty věci, které budou nejnázne prodány a také, aby je povinný mohl nejnázne postrádat.³⁸ Povinnému se nařizuje povinnost poskytnout

³⁵ HLAVSA, P. *Exekuční řád a zákon č. 119/2001 Sb. s poznámkami a prováděcími předpisy*. 3.vyd. Praha: Linde a.s., 2008. 97 s. ISBN 978-80-7201-704-1.

³⁶ KASÍKOVÁ, M.; KUCERA, Z. a kol. *Zákon o soudních exekutorech a exekuční činnosti (exekuční řád)*. 2. vyd. Praha: CK Beck, 2007. 294 s. ISBN: 978-80-7400-179-6.

³⁷ TRIPES, A. *Exekuce v soudní praxi*. 3.vyd. Praha: C. H. Beck, 2006. 383-384 s. ISBN: 80-7179-489-9.

³⁸ KURKA, V. *Přehled judikatury ve věcech výkonu rozhodnutí a exekuce*. Publikace č. 24005. Praha: ASPI, a. s., 2005. 180 s. ISBN: 80-7357-054-8.

pracovníkům soudu přístup na místo, kde má povinný své věci, aby mohl být sepsán seznam věcí tzv. soupis.

Exekutor může začít uskutečňovat exekuci prodejem nemovitostí, jen pokud bude prokázáno listinami vydanými nebo ověřenými státními orgány, eventuálně také veřejnými listinami od notáře, že je nemovitost ve vlastnictví povinného. Nemovitost a její příslušenství a jednotlivá práva a závady s nemovitostí spojené znalec oceňuje obvyklou cenou podle zvláštního právního předpisu (§ 2 odst. 1 zákona č. 151/1997 Sb., o oceňování majetku a o změně některých zákonů).

Jedná-li se o vkladní listy, akcie, směnky, šeky, jiné listinné cenné papíry anebo o jiné listiny, jejichž předložení je zapotřebí k uplatnění práva, dle povahy cenného papíru, exekutor vyzve toho, kdo má plnit, aby toto plnění odevzdal exekutorovi. Exekutor musí postupovat přiměřeně podle nařízení o exekuci příkázáním pohledávky, nebo se musí postarat o jejich zpeněžení převodem na třetí osobu.³⁹

2.1.4 Exekuce prodejem podniku

Zákon o soudních exekutorech a exekuční činnosti upravuje exekuci prodejem podniku v § 70.⁴⁰ V § 71 EŘ je upraven postup, dle kterého se při provádění exekuce prodejem podniku použije přiměřeně ustanovení OSŘ upravující výkon rozhodnutí prodejem podniku. K tomuto provedení exekuce prodejem části podniku nebo podniku povinného, může exekutor přistoupit, jen pokud bude prokázáno, že podnik nebo jeho část je ve vlastnictví povinného. Správce podniku stanoví v exekučním příkazu exekutor. Exekutor může ustanovit jako správce i veřejnou obchodní společnost, zapsanou v seznamu správců konkursní podstaty.⁴¹

Tripes (2006) uvádí ve své knize, že při vykonání exekuce prodejem podniku nebo části podniku exekutor postupuje obdobně jako při výkonu rozhodnutí prodejem nemovitostí.⁴² I tento výkon rozhodnutí probíhá v několika fázích. Tyto **fáze jsou**:

³⁹ SCHELLEOVÁ, I. *Exekuce v zrcadle právních předpisů. 3, soudní exekutoři a jejich exekuční činnost*. 1.vyd. Ostrava: Key publishing, 2007. 23–24 s. ISBN 978-80-87071-38-0.

⁴⁰ KASÍKOVÁ, M.; KUCERA, Z. a kol. *Zákon o soudních exekutorech a exekuční činnosti (exekuční řád)*. 2. vyd. Praha: CK Beck, 2007. 276-294 s. ISBN: 978-80-7400-179-6.

⁴¹ SCHELLEOVÁ, I. *Exekuce v zrcadle právních předpisů. 3, soudní exekutoři a jejich exekuční činnost*. 1.vyd. Ostrava: Key publishing, 2007. 24-25 s. ISBN 978-80-87071-38-0.

⁴² TRIPES, A. *Exekuce v soudní praxi*. 3.vyd. Praha: C. H. Beck, 2006. 588 s. ISBN: 80-7179-489-9.

1. nařízení výkonu rozhodnutí,
2. určení ceny podniku,
3. prodej podniku v dražbě,
4. rozvrh.

Charakteristické pro tento výkon rozhodnutí je, že prodáváný podnik nebo jeho část přebírá vydražitel ve stejné podobě, v jaké měl podnik ve svém majetku povinný. V tomto způsobu výkonu rozhodnutí na rozdíl od jiných způsobů vstupuje vydražitel jak do pohledávek povinného, tak i do jeho závazků, které nebyly uspokojeny při výkonu rozhodnutí. Použije se obvyklá cena při oceňování podniku nebo části podniku dle zvláštního právního předpisu (§ 2 odst. 1 zákona č. 151/1997 Sb., o oceňování majetku a o změně některých zákonů).⁴³

2.2 Uspokojení práv na nepeněžitě plnění

V této druhé části kapitoly se budu věnovat následujícím způsobům nepeněžitěho plnění dopodrobna a vysvětlím problematiku v těchto nepeněžitých exekucích v ČR. V podkapitole 2.2.1 se rozepíšu o exekuci vyklizením, která je nejčastější ze všech způsobů nepeněžitěho plnění. Exekuce vyklizením je dvojí a to vyklizení a odstranění stavby a vyklizení bytu. Druhou podkapitolu 2.2.2 věnuji exekuci odebráním věci a v třetí podkapitole 2.2.3 řeším rozdělení společné věci, která se uskutečňuje prodejem movité či nemovité věci a rozdělením výtěžku, reálným rozdělením společné věci, anebo vytyčením hranice pozemků. V poslední podkapitole 2.2.4 přibližuji exekuci provedením prací a výkonů, která i když se vyskytuje nejméně, je nejobsáhlejší a také nejsložitější ze všech nepeněžitých exekucí.

Z § 72 **Zákona o soudních exekutorech a exekuční činnosti** vyplývá, že exekuce na nepeněžitě plnění je odlišné právo oprávněného, než je nárok na zaplacení peněžité částky. Způsob exekuce ukládající jinou povinnost než zaplacení peněžité částky se řídí povahou uložené povinnosti.⁴⁴

⁴³ SCHELLEOVÁ, I. *Exekuce v zrcadle právních předpisů. 3, soudní exekutoři a jejich exekuční činnost*. 1. vyd. Ostrava: Key publishing, 2007. 25 s. ISBN 978-80-87071-38-0.

⁴⁴ KASÍKOVÁ, M.; KUCERA, Z. a kol. *Zákon o soudních exekutorech a exekuční činnosti (exekuční řád)*. 2. vyd. Praha: CK Beck, 2007. 299 s. ISBN: 978-80-7400-179-6.

Podle ustanovení § 257 OSŘ lze exekuci uskutečnit a nařídit pouze způsoby stanovenými v zákoně. Tyto způsoby exekucí musí být právně upraveny tak, aby jimi bylo možno vymoci splnění povinnosti. Exekuce tohoto druhu může být vymožena jedině některým ze způsobů stanovených v zákoně. Blíže se tyto způsoby **upravují v hlavě šesté, šesté části OSŘ**. Tam se také můžeme dočíst, že to jsou tyto způsoby exekuce:

- a) vyklizením,
- b) odebráním věci,
- c) rozdělením společné věci,
- d) provedením prací a výkonů.

Z těchto způsobů se použije ten, jehož úprava nejvíc odpovídá povaze vynucované povinnosti. Oprávněný tedy nemá možnost volby na rozdíl od exekucí na peněžitě plnění. Exekuce vyžaduje větší součinnost povinného než u vynucení peněžitě plnění. Například při vynucení činnosti, kterou nemůže provést nikdo jiný než povinný, záleží pouze v součinnosti povinného. Pro tento typ exekucí je dalším znakem, že zároveň s návrhem na exekuci uplatňuje oprávněný i náhradu nákladů řízení a nákladů exekučního řízení. Je tedy třeba pro náhradu nákladů řízení i řízení exekučního provést některý ze způsobů exekuce k opatření peněžitých prostředků z majetku povinného na jejich vyrovnání.⁴⁵

2.2.1 Vyklizení

Exekuce vyklizením je z nepeněžitých exekucí nejčastější. Tento způsob majetkového nepeněžitě plnění je obsažen v § 340 a § 344 OSŘ. Je to způsob exekuce ukládající jinou povinnost než zaplacení peněžitě částky [viz. § 59 odst. 2 písm. a) EŘ].⁴⁶

Schellová (2008) uvádí ve své knize, že se jedná se především o vyklizení bytu nebo místností, které využívá povinný nadále neprávem, neboť vypršelo jeho právo

⁴⁵ SCHELLOVÁ, I.; LAMKA, R. *Exekuce v zrcadle právních předpisů – 1. Průběh exekučního řízení*. 1. vyd. Ostrava: Key publishing s.r.o., 2007. 13. s. ISBN 978-80-87071-36-6.

⁴⁶ TRIPES, A. *Exekuce v soudní praxi*. 3.vyd. Praha: C. H. Beck, 2006. 810 s. ISBN: 80-7179-489-9.

k užívání.⁴⁷ Mezi důvody, proč toto právo povinnému vypršelo, patří např. že se má budova nechat zbořit nebo že se do bytu povinný nastěhoval neprávem atd. Nejčastějším důvodem vyklizení je neuhrazení nájemného, příp. služeb spojených s užíváním bytu.

V případě exekuce vyklizením **rozlišujeme dva druhy**: a) vyklizení bytu bez náhrady (§ 340 až 342 OSŘ), b) vyklizení bytu, za který je nutno zajistit bytovou náhradu nebo přístřeší (§ 343 až 344 OSŘ). Pro každou z těchto skupin zákon stanovuje rozdílný postup a to i při nařízení výkonu rozhodnutí. U pojmu „vyklizení“ je tedy společné to, že se touto exekucí chce docílit uvolnění určitého prostoru, aby jej mohl užívat oprávněný.

Pokud oprávněný požaduje, aby povinný vyklidil nemovitost, stavbu, byt nebo místnost, za niž není třeba zajistit přiměřenou náhradu, nařídí soud exekuci a po právní moci tohoto rozhodnutí exekuci provede. Soud nařídí výkon rozhodnutí pro vyklizení, za které je nutno zajistit přiměřený náhradní byt, náhradní ubytování nebo přístřeší (tedy „se zajištěním bytové náhrady“) v případě, že bude prokázáno, že povinnému je zajištěna taková bytová náhrada, jaká je určena ve vykonávaném rozsudku.⁴⁸

Stanovení podmínky zajištění přístřeší nalezneme v § 712 odst. 5 věta třetí obč. zák a rozumíme tím dočasné poskytnutí ubytování. Přístřeší je tzv. provizorium do doby, než si nájemce obstará řádné ubytování a prostor k uskladnění svého bytového zařízení a ostatních věcí (což jsou domácí a osobní potřeby).⁴⁹

V soudní praxi se postupuje tak, že je to soud, který při nařízení exekuce vyklizením se zajištěním bytové náhrady v souladu s ustanovením **OSŘ v § 343 odst. 3** posuzuje, zda je prokázáno, že byla zabezpečena oprávněným stanovená bytová náhrada.⁵⁰

Rozhodovací činnost soudu se tedy rozpadá do dvou částí:

- a) nařízení exekuce,
- b) nařízení provedení exekuce.

⁴⁷ SCHELLOVÁ, I. *Exekuce*. 1. vyd. Ostrava: Key publishing s.r.o., 2008. 169-170 s. ISBN: 978-80-87-071-91-5.

⁴⁸ TRIPES, A. *Exekuce v soudní praxi*. 3.vyd. Praha: C. H. Beck, 2006. 811 s. ISBN: 80-7179-489-9.

⁴⁹ KURKA, V. *Přehled judikatury ve věcech výkonu rozhodnutí a exekuce*. Publikace č. 24005. Praha: ASPI, a. s., 2005. 203-204 s. ISBN: 80-7357-054-8.

⁵⁰ TRIPES, A. *Exekuce v soudní praxi*. 3.vyd. Praha: C. H. Beck, 2006. 811 s. ISBN: 80-7179-489-9.

Povinný má samozřejmě možnost se proti vyklizení do náhradního bytu či ubytování hájit odvoláním, že zajištěná bytová náhrada neodpovídá kvalitou požadavkům stanoveným v § 712 Občanského zákoníku.⁵¹

Zajištění přiměřeného náhradního bytu znamená, že byt musí splňovat požadavky z hlediska rozlohy podlahové plochy a počtu místností. Například: Soudní praxe („*srov. rozsudek Vrchního soudu v Praze ze dne 31. března 1994 sp. zn. 2 Cdo 100/93, publikovaný v Bulletinu Vrchního soudu v Praze č. 3, ročník 1994 pod poř. č. 6*“) z porovnání zákonného vymezení přiměřeného náhradního bytu a náhradního bytu nepřiměřeného dovodila, že u náhradního bytu není možné, aby měl podstatně nižší podlahovou plochu, anebo podstatně méně obytných místností, než vyklizovaný byt, ale musíme brát ohled k místním podmínkám v dané obci (tj. odlišné velikosti bytů, vybavenost atd.). Proto není možné trvat na naprosté srovnatelnosti v rozloze a kvalitě bytu. Je možno zajistit náhradní byt v jiné obci, než je vyklizovaný byt, ale jen pokud tak výslovně stanoví soud ve vykonávaném rozhodnutí. Tato varianta přichází v úvahu jen za splnění podmínek, které stanovil zákon (viz. § 712 odst. 2 věta čtvrtá, § 713 odst. 1. věta třetí obč. zák.) a pokud tak rozhodne soud v nalézacím řízení.⁵²

Exekuce vyklizením bytu se realizuje přestěhováním povinného a všech, kteří na základě jeho práva s ním bydlí, do náhradního konkrétního ubytování. Vykonavatel spolu s vhodnou osobou, kterou si vybral dle možností zástupce orgánu obce, vykonávají vyklizení bytu. Povinný a příslušný orgán musí být vyrozuměn soudem nejméně 5 dní předem o tom, kdy bude přestěhování do náhradního ubytování uskutečněno.⁵³

Vyklizení a odstranění stavby (materiálně vykonatelný titul)

Kurka (2005) uvádí, že vlastník pozemku, na kterém je postavena stavba, jejímž vlastníkem je někdo jiný, má možnost se jako oprávněný dožadovat ochrany svého vlastnictví podle § 126 odst. 1 obč. zák. žalobou na odstranění stavby, ne žalobou na vyklizení pozemku.⁵⁴ Dovolací soud se ztotožňuje s právním názorem odvolacího soudu, dle kterého není možné se dožadovat odstranění stavby (nemovitosti) žalobou

⁵¹ SCHELLOVÁ, I. *Exekuce*. 1. vyd. Ostrava: Key publishing s.r.o., 2008. 170-171 s. ISBN: 978-80-87-071-91-5.

⁵² KURKA, V. *Přehled judikatury ve věcech výkonu rozhodnutí a exekuce*. Publikace č. 24005. Praha: ASPI, a. s., 2005. 199-202 s. ISBN: 80-7357-054-8.

⁵³ SCHELLOVÁ, I. *Exekuce*. 1. vyd. Ostrava: Key publishing s.r.o., 2008. 170-171 s. ISBN: 978-80-87-071-91-5.

⁵⁴ KURKA, V. *Přehled judikatury ve věcech výkonu rozhodnutí a exekuce*. Publikace č. 24005. Praha: ASPI, a. s., 2005. 197 s. ISBN: 80-7357-054-8.

na vyklizení pozemku, protože na základě rozsudku, který ukládá vlastníkovu stavby vyklizení pozemku, by nebylo možné provést výkon rozhodnutí podle § 340 a násl. OSŘ.

Výkonem rozhodnutí o vyklizení nemovitosti lze dosáhnout jen odstranění movitých věcí. V § 343 odst. 1, 2 OSŘ se dozvíme, že z vyklizovaného objektu se věci odevzdají povinnému nebo někomu ze zletilých příslušníků jeho rodiny.

Pokud při vyklizení není přítomen nikdo z těch, jež mohou věci převzít, nebo pokud je převzetí odmítáno, věci se sepíší a uskladní do úschovny orgánu obce. Že věci byly dány do úschovy, sdělí soud povinnému. Pokud si povinný věci nevyzvedne do 6 měsíců ode dne, kdy byly uschovány, budou na návrh orgánu obce prodány (uplatní se ustanovení občanského soudního řádu o prodeji movitých věcí). Soud povinnému vyplatí výtěžek z prodeje a budou odečteny náklady na úschovy a náklady prodeje.⁵⁵

Nemovitou stavbu není možné z pozemku, kde je postavena, přemístit jinam. Stavbu lze pouze odstranit např. demoliční prací. Z tohoto důvodu vlastník pozemku, na kterém je umístěna stavba, jejímž vlastníkem je někdo jiný, má možnost usilovat o ochranu svého vlastnického práva dle § 126 odst. 1 obč. zák. žalobou na odstranění stavby. Toto rozhodnutí na odstranění stavby je možno vykonat pomocí § 350 OSŘ, kde nalezneme úpravu výkonu rozhodnutí provedením prací a výkonů.⁵⁶

Vyklizení bytu (materiální vykonatelnost. Společný nájem bytu manžely)

Vyklizení bytu, jež je ve společném nájmu manželů se řeší v § 251 a § 340 a násl. OSŘ. Není možné, aby se rozhodnutí o vyklizení společného nájmu bytu manžely týkalo jen jednoho ze společných nájemců (jen proti jednomu z manželů), díky nedílnosti práva. Nejen odvolatel, ale i jeho manželka by měla být účastníkem soudního řízení, protože i její užívací právo k bytu bylo přímo dotčeno. Proto povinnost k vyklizení by se měla stanovit i vůči ní. Výše zmíněná zásada platí v řízení nalézacím, ale je potřeba ji uplatnit i v řízení vykonávacím. Není možné, aby se výkon vyklizením týkal jen jednoho ze společných nájemců, vzhledem k nedílnosti tohoto práva, a zatímco druhý manžel by v bytě nadále zůstal, poněvadž proti němu rozhodnutí nesměruje, a neměl by ani povinnost byt vyklidit. Tímto by se narušily základní

⁵⁵ SCHELLOVÁ, I. *Exekuce*. 1. vyd. Ostrava: Key publishing s.r.o., 2008. 171 s. ISBN: 978-80-87-071-91-5.

⁵⁶ KURKA, V. *Přehled judikatury ve věcech výkonu rozhodnutí a exekuce*. Publikace č. 24005. Praha: ASPI, a. s., 2005. 197 s. ISBN: 80-7357-054-8.

principy, na kterých je společné a nedílné právo obou manželů vytvořeno. Za podmínky, že v době nařízení výkonu rozhodnutí vyklizením bytu nájemní poměr zanikl i druhému z manželů, pak okolnost, že rozhodnutí klade povinnost byt vyklidit jen jednomu z manželů, nařízení výkonu rozhodnutí vůči tomuto povinnému nebrání.⁵⁷

V usnesení Krajského soudu v Českých Budějovicích ze dne 5. dubna 1994, sp. zn. 7 Co 872/92, uveřejněné pod č. 12/1997 Sbírký soudních rozhodnutí a stanovisek byl vysloven závěr, že vzhledem k nedílnosti práva společného nájmu bytu manžely není možné, aby se soudní výkon rozhodnutí vyklizením bytu vztahoval jen na jednoho z manželů, pak nemůže být nařízen takový soudní výkon rozhodnutí. Logika tohoto výkladu spočívá v tom, že chrání práva třetí osoby. Ze spisu nám vyplývá, že vůči manželu povinné soud prvního stupně rovněž pravomocně přivolil k výpovědi z nájmu vyklizovaného bytu, a to rozsudkem, jehož výkon byl dříve nařízen. V této situaci se teze vyslovené v uveřejněném rozhodnutí neprosadí (bez ohledu na to, zda tvrzené právo společného nájmu bytu manžely opravdu existovalo), protože v době nařízení výkonu již nájemní poměr zanikl (i když u každého z nich na základě jiného rozhodnutí) oběma manželům a nařízení výkonu rozhodnutí tak nebránil.⁵⁸

2.2.2 Odebrání věci

Tento typ exekuce většinou směřuje ke splnění závazku z vlastnického nebo závazkového práva. Rozlišují se dva možné případy a to **vrácení věci** oprávněného, která je zadržována neprávem, anebo **dodání věci** oprávněnému, kterou povinný pro něj zhotovil.⁵⁹

Výkon se provede tím, že soud odebere věc se vším, co k ní patří, povinnému a odevzdá ji oprávněnému (podle §j 345 odst. 1 OSŘ).⁶⁰

Pouze movité věci, které má povinný ve svém držení, mohou být předmětem exekuce. Jestliže se věc povinného nachází u třetí osoby, je možno exekuci realizovat jen, když věc, která je předmětem exekuce, vydá třetí osoba dobrovolně. Poněvadž

⁵⁷ KURKA, V. *Přehled judikatury ve věcech výkonu rozhodnutí a exekuce*. Publikace č. 24005. Praha: ASPI, a. s., 2005. 198-199 s. ISBN: 80-7357-054-8.

⁵⁸ KURKA, V. *Přehled judikatury ve věcech výkonu rozhodnutí a exekuce*. Publikace č. 24005. Praha: ASPI, a. s., 2005. 198-199 s. ISBN: 80-7357-054-8.

⁵⁹ SCHELLOVÁ, I. *Exekuce*. 1. vyd. Ostrava: Key publishing s.r.o., 2008. 172 s. ISBN: 978-80-87-071-91-5.

⁶⁰ TRIPES, A. *Exekuce v soudní praxi*. 3.vyd. Praha: C. H. Beck, 2006. 812 s. ISBN: 80-7179-489-9.

exekuce proti třetí osobě nesměruje, není možné proti ní použít žádných donucovacích prostředků. Z tohoto důvodu v případě nesouhlasu vydání věci (předmětu exekuce) třetí osobou, u níž je věc povinného, si musí oprávněný sehnat listinu, která by mu poskytla přímý nárok proti ní (tj. nárok na vydání věci, který má povinný proti ní). Oprávněný proto musí navrhnout exekuci postižením jiných majetkových práv (exekuci příkázáním pohledávky), je tudíž potřeba dvou návrhů na exekuci. Vykonavatel uskuteční exekuci odebráním věci povinnému, eventuálně od třetí osoby, a jejím předáním oprávněnému. K tomuto způsobu exekuce je potřeba vysoká spolupráce oprávněného, zejména při zjišťování totožnosti odnímané věci, protože není vyloučena její zaměnitelnost, i když v rozhodnutí musí být věc přesně popsána. Pokud je potřeba k užívání odebírané věci potřeba listiny, musí se odebrat i tato listina povinnému a odevzdat oprávněnému společně s věcí, která byla povinnému odebrána. Listinou je např. technický průkaz a osvědčení o technickém průkazu při odebrání osobního automobilu.⁶¹

Výkon rozhodnutí odebráním věci tedy platí na všechny její součásti (dle § 120 obč. zák.) a na její příslušenství (§ 121 odst. 1 obč. zák.), leda by věc byla ve výroku popsána tak, že se povinnost k vydání na ně nevztahuje.⁶²

Nařízení exekuce musí vykonavatel doručit povinnému až při provedení exekuce. Doby a místo provedení exekuce musí soud oznámit oprávněnému předem. U odebrání věci musí být přítomen oprávněný nebo jeho zástupce, jinak nebude odebrání provedeno. Oprávněný musí být přítomen, aby identifikoval předmět exekuce. U odebrání věci musí být přítomna i vhodná nezávislá osoba, podle možností zástupce obce. Jestliže to účel exekuce vyžaduje, vykonavatel je oprávněn provést osobní prohlídku povinného a prohlídku bytu a jiných jeho místností, kde by se měla nacházet věc, kterou musí povinný vydat nebo dodat oprávněnému. Musí si ale nejprve zajistit do bytu povinného nebo do jiné místnosti povinného přístup.⁶³

Pokud je předmětem exekuce motorové vozidlo, vykonavatel musí oznámit tuto exekuci na příslušný odbor dopravy městského úřadu či magistrátu, kde je toto vozidlo zapsáno v evidenci.⁶⁴

⁶¹ SCHELLOVÁ, I. *Exekuce*. 1. vyd. Ostrava: Key publishing s.r.o., 2008. 172 s. ISBN: 978-80-87-071-91-5.

⁶² KURKA, V. *Přehled judikatury ve věcech výkonu rozhodnutí a exekuce*. Publikace č. 24005. Praha: ASPI, a. s., 2005. 210-211 s. ISBN: 80-7357-054-8.

⁶³ SCHELLOVÁ, I. *Exekuce*. 1. vyd. Ostrava: Key publishing s.r.o., 2008. 172 s. ISBN: 978-80-87-071-91-5.

⁶⁴ SCHELLOVÁ, I. *Exekuce*. 1. vyd. Ostrava: Key publishing s.r.o., 2008. 172 s. ISBN: 978-80-87-071-91-5.

Nepodaří-li se vykonavateli odebrat povinnému věc a nejedná se o případ uvedený v § 351 OSŘ, je výkon rozhodnutí odebráním věci skončen, protože na povinném nelze získat informaci, kde se nachází věc, která má být odebrána. Lze-li si věc stejného druhu a stejné jakosti obstarat jinak, soud vyzve oprávněného, aby si věc sehnal na náklad a nebezpečí povinného. Tato exekuce na peněžité plnění se poté provede na návrh oprávněného (§ 347 OSŘ). Pokud soud stanoví střídavé užívání věci ze společného jmění manželů oběma spoluvlastníky v období až do vypořádání tohoto spoluvlastnictví, pro tento účel jim nařizuje vydat věc vždy druhému ze spoluvlastníků na určité dny např. (týdny, měsíce), nařídí se soudní výkon rozhodnutí odebrání věci a ne ukládáním pokut.⁶⁵

2.2.3 Rozdělení společné věci

V § 348 a § 349 OSŘ nalezneme ustanovení sloužící k provedení exekučních titulů vydaných podle ustanovení § 141 a § 149 odst. 3 obč. zák., které upravují zrušení a vypořádání podílového nebo bezpodílového spoluvlastnictví. Uskuteční se prodejem movité či nemovité věci a rozdělením výtěžku, nebo také reálným rozdělením společné věci, anebo stanovením popř. vytyčením hranice pozemků.⁶⁶

Prodej věci a rozdělení výtěžku

*„Předpokladem pro zahájení řízení a prodej nemovitosti po zrušení podílového spoluvlastnictví je nařízení výkonu rozhodnutí soudem.“*⁶⁷ Jen na návrh některého ze spoluvlastníků je možno výkon nařídít.⁶⁸

Schlellová (2008) uvádí, jestliže exekuční titul určí, aby movitá věc byla prodána a výtěžek rozdělen mezi spoluvlastníky, exekuce se vykoná způsobem předepsaným pro prodej movité věci (exekuce peněžítá).⁶⁹ Výtěžek z prodeje movité věci se rozdělí mezi bývalé spoluvlastníky podle výše jejich podílu, které jsou uvedeny v exekučním titulu. Pokud se jedná o prodej nemovitosti, tak se prodej realizuje podle předpisů o prodeji

⁶⁵ KURKA, V. *Přehled judikatury ve věcech výkonu rozhodnutí a exekuce*. Publikace č. 24005. Praha: ASPI, a. s., 2005. 212-213 s. ISBN: 80-7357-054-8.

⁶⁶ SCHELLOVÁ, I. *Exekuce*. 1. vyd. Ostrava: Key publishing s.r.o., 2008. 173 s. ISBN: 978-80-87-071-91-5.

⁶⁷ KURKA, V. *Přehled judikatury ve věcech výkonu rozhodnutí a exekuce*. Publikace č. 24005. Praha: ASPI, a. s., 2005. 215 s. ISBN: 80-7357-054-8.

⁶⁸ Viz předchozí citace.

⁶⁹ SCHELLOVÁ, I. *Exekuce*. 1. vyd. Ostrava: Key publishing s.r.o., 2008. 173 s. ISBN: 978-80-87-071-91-5.

nemovitosti. Exekuce se tedy realizuje dražbou movité věci nebo nemovitosti. A výtěžek se rozdělí stejně jako u movitých věcí.

Reálné rozdělení věci

Pokud titul stanoví, aby byly společné věci rozděleny jinak než prodejem, určí soud, jakým způsobem bude exekuce vykonána. Rozdělení movité věci většinou není v praxi možné, takže přichází v úvahu jen výjimečně. Spíše se rozdělení vztahuje na soubor věcí, což je například bytové zařízení. V rozhodnutí je určeno přesně, jak se má společná věc reálně rozdělit mezi spoluvlastníky. Na základě rozhodnutí soud stanovuje, jakým způsobem se exekuce provede. Ukazuje-li se to potřebné, k exekuci se také musí přibrat vhodná osoba, podle možností zástupce orgánu obce (§ 349 odst. 1 OSŘ).

Soud přibere k rozdělení znalce v případě, že je to potřeba a to zejména, pokud je nutno přesně stanovit, nebo vytyčit hranice pozemků (§ 349 odst. 2 OSŘ). Novela č. 30/2000 Sb. přinesla změnu a to, že je na vykonavateli, aby si k provedení výkonu přibral vhodnou osobu jen tehdy, pokud je to opravdu zapotřebí. Např. za účelem zajištění nestranné osoby.

Kupříkladu nezastavěné pozemky lze reálně rozdělit podle výše podílů spoluvlastníků. U movitých věcí toto reálné rozdělení v podstatě nepřichází v úvahu, ale u nemovitostí tyto případy nejsou výjimečné. Ve výroku rozhodnutí o zrušení a vypořádání podílového spoluvlastnictví jeho rozdělením je nutno, aby výrok o takovém rozdělení byl co nejpřesnější a určitý. Musí z něj být jednoznačně patrné, jak se rozdělení realizuje, a to s odvoláním na např. **geometrický plán** u pozemků. Geometrický plán je třeba potvrdit příslušným orgánem (R 38/1971) a tvoří většinou přílohu exekučního titulu. V tomto plánu jsou obvykle označeny písmeny nebo číslicemi části a způsob rozdělení dříve společné nemovitosti. Zákon nezachází do žádných podrobností, protože jednotlivé případy jsou velice rozmanité a nechává na soudu, aby při nařízení výkonu stanovil, jak bude výkon proveden. Soudce rozhoduje, jestli je nutné před nařízením výkonu rozhodnutí si účastníky předvolat a zjistit sporné či nejasné problémy, které mezi nimi panují. Na základě toho také soudce rozhodne, zda je nutné k řízení přibrat odborníka (ve většině případů geodeta).⁷⁰

⁷⁰ TRIPES, A. *Exekuce v soudní praxi*. 3.vyd. Praha: C. H. Beck, 2006. 685-686 s. ISBN: 80-7179-489-9.

Výkon rozhodnutí při stanovení nebo vytyčení hranic mezi pozemky je nutno provést na místě samém v terénu na základě geometrického plánu a příslušných bodů stanovených v exekučním titulu. V terénu musí být vytyčeny hranice podle katastrálního zákona a prováděcích předpisů. Dle výsledku exekučního řízení se provádí zápis v evidenci nemovitostí.⁷¹

2.2.4 Provedení prací a výkonů

Předmětem tohoto způsobu exekuce jsou tituly ukládající povinnému, buď **plnění zastupitelné**, nebo **nezastupitelné**. Plnění zastupitelné může být náhradně vykonáno také jinou fyzickou či právnickou osobou, nevyžaduje tedy osobní plnění povinným. Na rozdíl od plnění nezastupitelného je možno ho učinit jen povinným osobně.⁷²

V předchozích způsobech vymožení nepeněžitě exekuce, jako bylo vyklizení, odebrání věci a rozdělení společné věci, v podstatě jednoznačně vymezovaly, jaká rozhodnutí jsou jimi vykonávána. Zákon zahrnuje pod název provedení prací a výkonů výkon rozhodnutí, který ukládá jiné povinnosti, nebo povinnosti jiného jednání či opomenutí, které nelze vykonat předchozími způsoby výkonu.⁷³

Zastupitelné plnění

Povinný musí pro oprávněného provést stanovenou práci, kterou může vykonat i někdo jiný než povinný, na náklad povinného podle § 350 odst. 1 OSŘ. Soud uloží pokutu povinnému až do výše 100.000,- Kč, za porušení § 351 odst. 1 OSŘ, ukládá-li vykonávané rozhodnutí jinou povinnost. Zaplacením pokut není povinný zproštěn odpovědnosti za škodu.⁷⁴

Pro případ, kdy povinný musí vykonat nějakou práci a přitom nemusí provést tuto práci nutně osobně, se používá označení zastupitelné plnění. Soud nařídí způsob výkonu rozhodnutí jedině na návrh oprávněného dle § 261 odst. 1 OSŘ. Na rozdíl od peněžitě plnění, kde má oprávněný povinnost v návrhu uvést, jakým způsobem má být výkon

⁷¹ SCHELLOVÁ, I. *Exekuce*. 1. vyd. Ostrava: Key publishing s.r.o., 2008. 173 s. ISBN: 978-80-87-071-91-5.

⁷² SCHELLOVÁ, I. *Exekuce*. 1. vyd. Ostrava: Key publishing s.r.o., 2008. 174 s. ISBN: 978-80-87-071-91-5.

⁷³ TRIPES, A. *Exekuce v soudní praxi*. 3.vyd. Praha: C. H. Beck, 2006. 693 s. ISBN: 80-7179-489-9.

⁷⁴ SCHELLOVÁ, I. *Exekuce*. 1. vyd. Ostrava: Key publishing s.r.o., 2008. 174 s. ISBN: 978-80-87-071-91-5.

rozhodnutí proveden, u tohoto typu výkonu rozhodnutí provedením prací a výkonů žádné další náležitosti návrhu na nařízení výkonu rozhodnutí zákon neobsahuje.⁷⁵

V návrhu musí být jasně určeno, jaké práce či výkony mají být na povinném vynučovány. I když postačí v návrhu na řízení výkonu rozhodnutí uvést, že se oprávněný domáhá toho, aby byl výkon rozhodnutí nařízen „provedením prací a výkonů“, aniž by v návrhu musel výslovně uvést, zda má být výkon proveden prostředky uvedenými v ustanovení § 350 OSŘ nebo § 351 OSŘ.⁷⁶

Povinný nemůže dosáhnout zamítnutí návrhu na nařízení výkonu rozhodnutí, a to i v případě, že prokáže dobrovolné vykonání práce. Má však právo navrhnout zastavení výkonu rozhodnutí (§ 268 odst. 1 písm. g OSŘ). Provést určité práce a výkony může vykonat i jiný občan nebo organizace než povinný, ale pouze ten občan nebo organizace, které mají schopnosti a odborné zkušenosti k provedení uvedených prací (např. obnovit odtok vody strouhou na pozemku).⁷⁷

Povinnost postavit plot na určité místo, povinnost zbourat zeď, povinnost provést opravu věci, povinnost odstranit vadu věci apod. jsou příklady zastupitelného jednání. Toto jsou příklady práce, kterou může provést i osoba jiná, odlišná od povinného. Výrok nalézacího soudu v exekučním titulu bude znít např. „žalovaný je povinen...“, neznamená to však, že tuto práci musí vykonat sám povinný osobně. Ve většině případů nebude mít oprávněný k vykonání povinnosti dostatek fyzických sil či odborných zkušeností. Proto zákon nepočítá s tím, že by oprávněný měl soudem uloženou povinnost vykonat skutečně sám. Rozhodnutí je pouze a jen na oprávněném, zda práci vykoná sám, nebo využije k této práci někoho jiného. V mnoha případech tento způsob bude pro oprávněného i praktičtější, rychlejší a účinnější.⁷⁸

Povinný, jemuž byla podle ustanovení § 350 odst.2 OSŘ uložena povinnost zaplatit potřebné náklady na provedení prací a výkonů předem, je nucen zaplatit tento náklad přímo oprávněnému. Soud může přibrat i znalce k posouzení výše nákladů. Pokud se v průběhu provádění soudního výkonu rozhodnutí zjistí, že povinnému předem pravomocně přiznaný potřebný náklad na provedení prací a výkonů je vyšší,

⁷⁵ TRIPES, A. *Exekuce v soudní praxi*. 3.vyd. Praha: C. H. Beck, 2006. 693-694 s. ISBN: 80-7179-489-9.

⁷⁶ Viz předchozí citace.

⁷⁷ KURKA, V. *Přehled judikatury ve věcech výkonu rozhodnutí a exekuce*. Publikace č. 24005. Praha: ASPI, a. s., 2005. 217 s. ISBN: 80-7357-054-8.

⁷⁸ TRIPES, A. *Exekuce v soudní praxi*. 3.vyd. Praha: C. H. Beck, 2006. 694 s. ISBN: 80-7179-489-9.

než je zapotřebí, soud může tento náklad snížit, aby výkon nebyl realizován ve větším rozsahu, než stačí k uspokojení oprávněného.⁷⁹

Oprávněný si může nechat stanovit výši těchto vynaložených nákladů i posléze po provedení prací.⁸⁰ Takto vynaložené náklady oprávněným jsou součástí exekučních nákladů. První část těchto nákladů představovaly náklady spojené s nařízením výkonu rozhodnutí, o kterých bylo už rozhodnuto při nařízení výkonu rozhodnutí. Soud přiznává pouze náklady účelně vynaložené na provedení prací a výkonů. Tyto náklady budou přiznány v rámci tohoto probíhajícího exekučního řízení, ale ne mimo tento rámec. Pokud však bude rozhodnuto o nákladech poté, co je oprávněný vynaložil na provedení prací a výkonů, nejde o situaci předvídanou dle § 350 odst. 3 OSŘ, protože v tomto okamžiku nejde o uložení potřebného nákladu předem.

Jelikož zákon povoluje oprávněnému, aby si práci namísto povinného provedl sám, vznikaly nejasnosti, a může to vypadat jako zásah do práv povinného. To však není pravda, protože zákon takový zásah povoluje. Oprávněný tedy nemůže být napadán povinným, že mu zasáhl do jeho vlastnických práv či jiných práv. Je to tedy zákonem umožňovaný zásah do práv povinného. Novela č. 30/2000 Sb. odstranila určité pochybnosti v případech, kde s nařízením výkonu rozhodnutí provedením prací je s uskutečněním tohoto výkonu rozhodnutí spojena potřeba např. provést další úkony, které nejsou v popisu prací uvedeny, ale jsou nutné k úspěšnému provedení práce. Například u odstranění stavby je nezbytný vstup na pozemek povinného, na němž se odstraňovaná stavba nachází. Na základě novely byl zařazen do zákona nový odstavec § 350 odst. 2 OSŘ, kde je oprávněný při výkonu rozhodnutí právně oprávněn ke všemu potřebnému k provedení práce.

Dojde-li soud k závěru, že by se měla plnění posuzovat odděleně, pak se to projeví i při nařízení výkonu rozhodnutí soudem tak, že část představující zastupitelné jednání podle § 350 OSŘ a druhá část představující nezastupitelné plnění je vynucována podle § 351 OSŘ. Jedna z činností je však ta „hlavní“ a podle ní soud zvolí způsob výkonu buď zastupitelným, nebo nezastupitelným jednáním. Příkladem tohoto rozhodnutí, které současně ukládá dvě odlišné povinnosti, je rozsudek, ukládající povinnému povinnost trpět užívání bytu oprávněným, a také odstranit ze dveří bytu zámeček. Nezastupitelné jednání je v tomto případě strpění spoluužívání bytu, kdežto

⁷⁹ KURKA, V. *Přehled judikatury ve věcech výkonu rozhodnutí a exekuce*. Publikace č. 24005. Praha: ASPI, a. s., 2005. 218 s. ISBN: 80-7357-054-8.

⁸⁰ TRIPES, A. *Exekuce v soudní praxi*. 3.vyd. Praha: C. H. Beck, 2006. 695-700 s. ISBN: 80-7179-489-9.

odstranění zámku je zastupitelným jednáním. Oprávněný se může domáhat vynucení jen jednoho z těchto dvou plnění, např. vynucení trpění spoluužívání bytu, protože povinnost vyměnit zámek byla splněna povinným dobrovolně. Soud má v tomto případě jasno o postupu při nařízení výkonu rozhodnutí. V opačném případě nebude lehké a jednoznačné posoudit, zda jde o plnění jako celek nebo plnění oddělená.

Pokud exekuční titul ukládá povinnému několik různých činností, oprávněný by měl v návrhu jasně a přesně uvést, jestli navrhuje výkon rozhodnutí ohledně všech povinností nebo jen některé z nich. Pokud to nebude patrné, soud by měl oprávněného před nařízením výkonu vyslechnout a ujasnit si, čeho se skutečně oprávněný domáhá. Při nařízení výkonu rozhodnutí soud uvede obě alternativy. Povolí oprávněnému, aby si dal práci provést někým jiným, nebo si ji provedl sám. Tak učiní, i když oprávněný v návrhu výslovně určí, že si chce vynucované práce vykonat sám, a také pokud se bude domáhat, aby si práci nechal provést někým jiným. Oprávněný si tedy může z těchto dvou variant vybrat.

Práce si tedy může oprávněný nechat provést pomocí třetích osob právnických či fyzických. Tyto osoby však nejsou v žádném právním vztahu vůči povinnému. Na rozdíl od výkonu rozhodnutí odebráním věci, u tohoto výkonu se provedení prací děje na náklady povinného, ale nikoli i na jeho nebezpečí. To by mohlo znamenat, že oprávněný bude odpovídat povinnému za škodu vzniklou při provádění prací či výkonů. Oprávněný by byl odpovědný, pokud by škodu způsobil sám, ale i pokud by jí způsobil třetí osoba, kterou použil oprávněný k výkonu provedení prací na základě zmocnění soudu.

Nezastupitelné plnění

Tento způsob výkonu rozhodnutí je upraven v ustanovení § 350 a § 351 OSŘ. Nezastupitelným plněním je takové plnění, které je učiněno jen povinným osobně. Nikdo jiný za něj provedení prací a výkonů vykonat nemůže. Příklad nezastupitelného plnění je povinnost **namalovat portrét** nebo provedení **hudební či jiné umělecké produkce**. Sice je možné provést povinnost někým jiným, ale znamenalo by to kvalitativně i obsahově něco jiného než původní plnění.⁸¹

⁸¹ TRIPES, A. *Exekuce v soudní praxi*. 3.vyd. Praha: C. H. Beck, 2006. 696-701 s. ISBN: 80-7179-489-9.

Např. v rozsudku Okresního soudu v Prešově, dle kterého povinný musí strpět, aby si mohl postavit nový plot na čáře f-g-ch-h, vyznačené v nákrese, který se nachází ve spisech dle § 351 OSŘ, povinnému se neukládá povinnost postavit tento plot, ale pouze strpět postavení oprávněným.⁸²

Jsou vykonávána i rozhodnutí, která neukládají povinnému provést určitou práci pro oprávněného, ale ukládají jinou povinnost, jiné nepeněžité plnění. Toto ustanovení najdeme v § 351 OSŘ. Jinou povinností rozumíme např. rozhodnutí ukládající povinnému, aby se **zdržel určitého jednání nebo strpěl určité jednání oprávněného či někoho jiného** (příklad je výše uveden).⁸³

V § 130a odst. 1 obč. zák. ukládá vlastníkovvi povinnost zdržet se jednání, kterým by obtěžoval jiného, nebo jímž by vážně ohrožoval výkon jeho práv. Vyplývá z toho, že se lze návrhem na zahájení řízení domáhat jen uložení povinnosti zdržet se přesně vymezeného rušení. Je na vlastníkovvi zvolit si opatření, které zamezí obtěžování souseda, popř. ohrožování výkonu jeho práv. Zda povinný zvolil dostačující opatření, bude soud zkoumat při rozhodování o jeho návrhu na zastavení výkonu rozhodnutí, pokud bude podán a ne ve stádiu nařizování výkonu rozhodnutí. Oprávněný má možnost proti každému dalšímu rušebnímu zásahu téhož druhu navrhnout výkon rozhodnutí opakovaně na základě téhož rozsudku dle § 351 OSŘ.⁸⁴

Je také možno vykonat rozsudek ukládající povinnost zaměstnavatele upravit pracovní posudek dle § 351 odst. 1 OSŘ. Pokud zaměstnavatel posudek neupravil a kopii upraveného pracovního posudku zaměstnanci nevydal nebo nezaslal zaměstnavateli, který si o tento posudek požádal, může se zaměstnanec domáhat soudního výkonu rozhodnutí.⁸⁵

Další příklad nezastupitelné exekuce je, pokud oprávněný nemá možnost příjezdu na svůj pozemek, protože příjezdová komunikace, i když nikdy nebyla zrušena, stále není udržovaná. Povinný tedy má uloženou povinnost umožnit příjezd oprávněnému.⁸⁶

⁸² KURKA, V. *Přehled judikatury ve věcech výkonu rozhodnutí a exekuce*. Publikace č. 24005. Praha: ASPI, a. s., 2005. 219 s. ISBN: 80-7357-054-8.

⁸³ TRIPES, A. *Exekuce v soudní praxi*. 3.vyd. Praha: C. H. Beck, 2006. 701 s. ISBN: 80-7179-489-9.

⁸⁴ KURKA, V. *Přehled judikatury ve věcech výkonu rozhodnutí a exekuce*. Publikace č. 24005. Praha: ASPI, a. s., 2005. 219-220 s. ISBN: 80-7357-054-8.

⁸⁵ TRIPES, A. *Exekuce v soudní praxi*. 3.vyd. Praha: C. H. Beck, 2006. 702 s. ISBN: 80-7179-489-9.

⁸⁶ KURKA, V. *Přehled judikatury ve věcech výkonu rozhodnutí a exekuce*. Publikace č. 24005. Praha: ASPI, a. s., 2005. 216 s. ISBN: 80-7357-054-8.

Komplikace tohoto způsobu provedení prací a výkonů nezastupitelné exekuce mohou nastat v případě, pokud povinnost uložená soudem nezáleží pouze na vůli povinného, ale je zapotřebí i spolupráce jiného občana nebo organizace. Např. v případě, že povinnému bylo uloženo, aby své tvrzení odvolal v místním rozhlase. Při tomto výkonu rozhodnutí, kdy záleží na činnosti jiného občana nebo organizace, je potřeba toto opatření předem zabezpečit, protože povinný, i kdyby chtěl, by nemohl splnit povinnost a vedlo by to pak k zániku závazku pro nemožnost splnění.⁸⁷

Pokud se žalobce domáhá u soudu ochrany proti obtěžování včelami nad míru přiměřenou poměrům, formulace návrhu na žalobu je taková, že žalovaný je povinen zdržet se obtěžování žalobce včelami z chovu na pozemku žalovaného, pronikajícími na nemovitost žalobce. Pokud soud shledá, že dochází k obtěžování nad míru přiměřenou poměrům, vyhoví žalobě a stanoví míru přiměřenou poměrům a míru obtěžování. Soud bude dále zkoumat v řízení o výkon rozhodnutí, jestliže se obtěžování snížilo na míru přiměřenou poměrům. Rozsudek může uložit povinnému zaslat oprávněnému dopis dle § 351 odst. 1 OSŘ. Je to tzv. „omluvný dopis“.⁸⁸

V návrhu na nařízení výkonu rozhodnutí musí být uvedeno, jaké práce i výkony nebo jaká jiná povinnost má být na povinném vynucována, ale nemusí se uvádět, zda má být výkon rozhodnutí nařízen prostředky uvedenými v § 350 OSŘ nebo § 351 OSŘ.⁸⁹ Je tomu tak, jelikož výkon rozhodnutí se řídí povahou uložené povinnosti, je to tedy na soudu, aby rozhodnul.

Již u zastupitelného plnění jsem psala, že jsou vykonávána i taková rozhodnutí, která představují několik činností lišících se povahou, a z nichž má několik povahu zastupitelného plnění a jiná nezastupitelného. Řešení tohoto dělení tedy bude stejné, jako jsem již uváděla výše.

Novela č. 30/2000 Sb. zpřísnila postup vzhledem k povinným, kteří neplní vymáhané rozhodnutí. Nová úprava se liší od předchozí tím, že celkový počet pokut nyní neomezuje. Před touto novelou to bylo tak, že jakmile celkový součet uložených pokut při postupném ukládání dosáhl částky 100.000,- Kč, nebylo poté možno další pokuty ukládat a výkon rozhodnutí tím skončil. Pokuty přísluší státu. Povinností soudu je, aby uložené pokuty rychle a důrazně vymáhal. Uloženou pokutu už nelze prominout,

⁸⁷ TRIPES, A. *Exekuce v soudní praxi*. 3.vyd. Praha: C. H. Beck, 2006. 702 s. ISBN: 80-7179-489-9.

⁸⁸ KURKA, V. *Přehled judikatury ve věcech výkonu rozhodnutí a exekuce*. Publikace č. 24005. Praha: ASPI, a. s., 2005. 220-221 s. ISBN: 80-7357-054-8.

⁸⁹ TRIPES, A. *Exekuce v soudní praxi*. 3.vyd. Praha: C. H. Beck, 2006. 703-707 s. ISBN: 80-7179-489-9.

tím se liší od pořádkové pokuty. Pokuta tedy slouží jako donucovací prostředek, nepřichází v úvahu, aby sloužila jako odškodnění oprávněnému.

Obnovení předešlého stavu

Novela č. 30/2000 Sb. zařadila tuto úpravu do § 351a OSŘ. „*Bylo-li vykonávané rozhodnutí splněno, avšak povinný následně způsobil porušením uložené mu povinnosti změnu stavu, který toto rozhodnutí předpokládá (předešlého stavu), soud oprávněnému povolí, aby se na náklady povinného postaral o obnovení stavu předpokládaného tímto rozhodnutím.*“⁹⁰ Např. pokud povinný vykope příkop přes cestu, po které má trpět chůzi oprávněného. Povinný způsobil změnu, což odporuje právu oprávněného, a tudíž zákon umožňuje zmocnit oprávněného, aby obnovil dřívější stav. Není rozhodné pro výkon rozhodnutí, zda takové jednání bylo způsobeno úmyslně či z nedbalosti.

Soud na návrh oprávněného nařídí, že povolí oprávněnému, postarat se o obnovení předešlého stavu na náklad povinného. Také soud určí v usnesení o nařízení výkonu rozhodnutí způsob obnovení předešlého stavu. Neukládá tedy jen pokutu. Obnovení může provést oprávněný buď sám, nebo k tomu může použít někoho jiného. Soud může uložit, aby povinný zaplatil potřebné náklady na obnovení předešlého stavu předem.⁹¹

Mgr. Jiří Král soudní exekutor Exekutorského úřadu v Ostravě, se nejčastěji setkává v rámci uspokojení práv na nepeněžitě plnění s problematikou vyklizení. Vzhledem k organizačním a technickým schopnostem je oprávněnému schopen nabídnout vyklizení v horizontu tří měsíců, což je oproti lhůtám, ve kterých je schopen provést vyklizení nemovitosti soud, lhůta několikanásobně kratší, když lhůta soudu, ve kterém provede vyklizení, je v průměru cca 1-2 roky. Po tuto dobu oprávněnému vesměs nejsou hrazeny náklady spojené s užíváním předmětné nemovitosti a vzniká mu dosti vysoká ztráta řádově až 200.000,- Kč na ušlém nájmu a službách za pronájem bytu o velikosti 3+1. Ze shora uvedených důvodů oprávněný raději investuje do exekučního řízení a zaváže se smluvně, že v případě nevyhození nákladů za vyklizení bude hradit tyto náklady k rukám soudního exekutora, když tyto jsou ve výši max 20.000,- Kč. Soudní exekutor si při samotném vyklizení zajistí účast nezávislé osoby, zámečníka,

⁹⁰ TRIPES, A. *Exekuce v soudní praxi*. 3.vyd. Praha: C. H. Beck, 2006. 707-709 s. ISBN: 80-7179-489-9.

⁹¹ Viz předchozí citace.

stěhovací služby, když předměty z vyklizené exekuce je schopen si uskladnit ve vlastních skladovacích prostorách. Z výše popsaných důvodů oprávnění začínají využívat tento způsob provedení exekuce prostřednictvím soudních exekutorů.

V této kapitole jsem zejména zhodnotila nepeněžitě exekuce a jejich problematiku a vysvětlila na příkladech z praxe. I když exekuce nepeněžitých pohledávek nejsou tak časté, jsou velice obtížné a řízení je v některých případech i zdlouhavé. Ve čtvrté kapitole se budu věnovat budoucímu vývoji exekuce. Zhodnotím současnou právní úpravu EŘ a srovnám s novelizací, která se teprve projednává vládou ČR. Také budu analyzovat statistické data peněžitých a nepeněžitých exekucí a zhodnotím, jak se exekuce vyvíjí.

3 Zhodnocení platného právního stavu

V této kapitole na začátku ve zkratce objasním vývoj exekuce a poté zhodnotím platný právní řád exekuce a poukážu na výrazné nedostatky. V podkapitole 3.1 budu analyzovat statistická data vývoje exekuce v ČR a srovnám úspěšnost exekucí od roku 2001 do roku 2010. Následující podkapitolu 3.2 budu věnovat připravované novelizaci, která teprve bude projednávána vládou. Na závěr této podkapitoly zhodnotím přínosy této navrhované právní úpravy, a jaký dopad bude mít na rozpočet ČR.

Již při přijetí platného OSŘ v roce 1963 byla velice podceněna právní úprava exekuce. Tato zjednodušená právní úprava, která byla postupem času upravena několika novelami, byla značně nedostačující. V podstatě až do roku 1991 neexistovaly exekuce při vynucování plnění z hospodářských vztahů. Nejzásadnější novelou je č. 30/2000 Sb. ze dne 12.1.2000 Sb., která urychlila vykonávací řízení. Poté následný průlom do právní úpravy vneslo přijetí zákona č. 120/2001 Sb. o soudních exekutorech, kterým bylo provedení exekuce výrazně usnadněno.

V důvodové zprávě EK k novele EŘ a OSŘ, která je v současnosti projednávána vládou, se můžeme dočíst, že platná právní úprava (od roku 2001) umožňuje exekuční tituly v podstatě shodného typu (určené v § 274 OSŘ a § 40 EŘ) provést jak cestou soudního výkonu rozhodnutí podle OSŘ, tak v exekučním řízení podle EŘ. Je tudíž zakotvena v platném právním řádu dvojkolejnost výkonu rozhodnutí a exekuce.

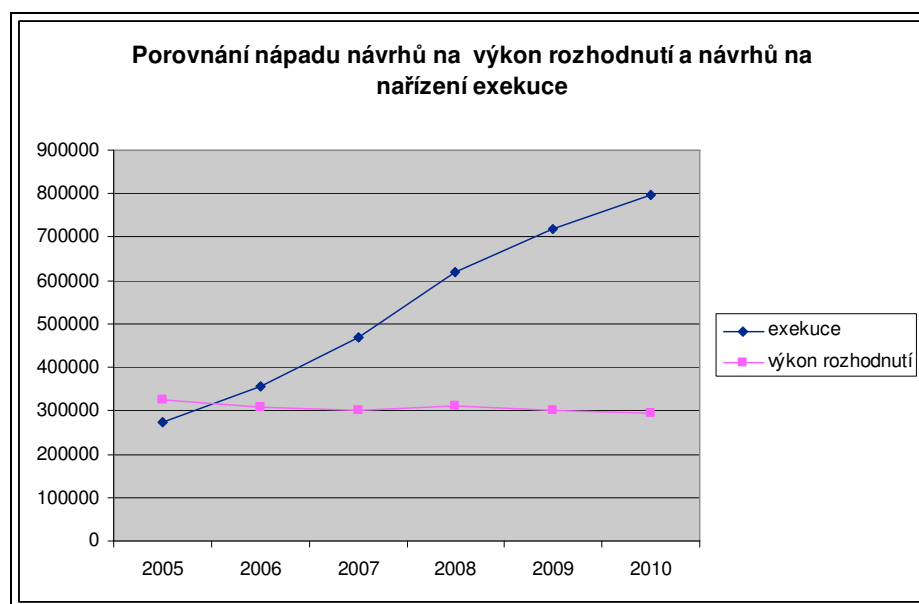
Soudy při výkonu rozhodnutí postupují podle OSŘ. Nejdříve soud na návrh oprávněného usnesením nařídí výkon rozhodnutí, potom se postará o jeho uskutečnění. Vykonavatel, jenž je zaměstnancem státu působícím u příslušného soudu a stanovený k tomu rozvrhem práce, může konat jednotlivé úkony při provádění výkonu rozhodnutí, stanoví-li tak zákon nebo pověří-li ho tím předseda senátu. Stát platí náklady provedení výkonu rozhodnutí. Oprávněný má právo na náhradu veškerých účelných nákladů výkonu rozhodnutí. Řízení o výkonu rozhodnutí je zpoplatněno (dle zákona č. 549/1991 Sb., o soudních poplatcích, ve znění pozdějších předpisů).⁹²

⁹² EXEKUTORSKÁ KOMORA. *Vyjádření k novele od EK*. Důvodová zpráva k novele EŘ a OSŘ (novela je zatím ve fázi projednávání vládou), poskytnutá soudním exekutorem Mgr. J. Králem.

Exekutoři tedy postupují podle EŘ a podpůrně podle OSŘ. Návrh na nařízení exekuce je možno podat pouze u soudního exekutora (podle platné právní úpravy), ten odstraní eventuální vady návrhu a požádá příslušný soud o udělení pověření k provedení exekuce. Soud zároveň exekuci nařídí. Posléze soudní exekutor exekuci provede. Vykonavatel soudního exekutora může být zmocněn prováděním úkonů, které ve výkonu rozhodnutí provádí vykonavatel (dle OSŘ). Obvykle povinný hradí náklady exekuce a náklady oprávněného. Osvobozeno od soudních poplatků je pouze nařízení exekuce soudem. Výkon rozhodnutí i exekuci nařizuje soud.⁹³

Počet exekucí prováděných soudními exekutory se stále zvyšuje, avšak počet výkonů rozhodnutí nařizovaných soudem zůstává v podstatě konstantní, jak lze vidět na grafu č. 3.1 Díky tomuto, se stále zvyšuje zatížení soudů a nároky na státní rozpočet, neboť i exekuce jsou nařizovány soudy (podle platné právní úpravy).⁹⁴

Graf 3.1 – Porovnání nápadu návrhů na výkon rozhodnutí a návrhů na nařízení exekuce



Zdroj: EXEKUTORSKÁ KOMORA. *Vyjádření k novele od EK*. Důvodová zpráva k novele EŘ a OSŘ (novela je zatím ve fázi projednávání vládou), poskytnutá soudním exekutorem Mgr. Jiřím Králem.

Z aplikační praxe vyplynulo, že je nutno odstranit některé drobné nedostatky z EŘ, zavedením níže uvedenými novelizacemi. Například jsou jisté problémy při výmazu exekutorského zástavního práva z katastru nemovitostí.⁹⁵

⁹³ EXEKUTORSKÁ KOMORA. *Vyjádření k novele od EK*. Důvodová zpráva k novele EŘ a OSŘ (novela je zatím ve fázi projednávání vládou), poskytnutá soudním exekutorem Mgr. Jiřím Králem.

⁹⁴ Viz předchozí citace.

⁹⁵ Viz předchozí citace.

3.1 Statistika vývoje exekuce v ČR

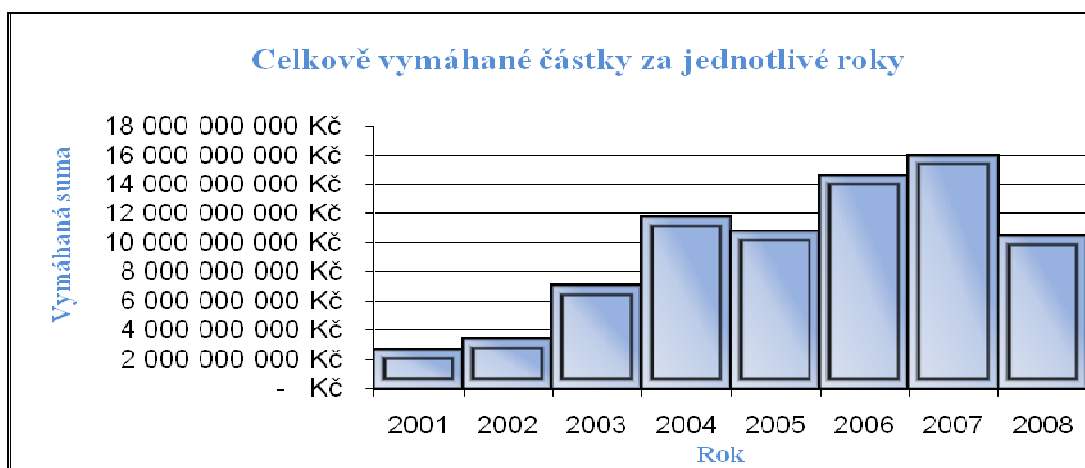
Nepeněžitých exekucí, jak už jsem jednou uvedla, je výrazně méně než peněžitých. Ze všech exekucí je nepeněžitých pouze 1-2 %.⁹⁶ Nejčastější způsob nepeněžitých exekuce je vyklizením, naopak nejméně se vyskytují exekuce provedením prací a výkonů. Níže uvedená tabulka (tab. 3.1) zobrazuje statistická data celkově vymáhaných sum exekucemi v posledních osmi letech (od roku 2001 do roku 2008). V roce 2007 se na exekucích vymáhá zatím nejvyšší částka. V roce 2008 se vymáhaná suma od předešlého roku snížila.⁹⁷

Tab. 3. 1 – Celkově vymáhané částky z exekucí (za jednotlivé roky 2001-2008)

Rok	Vymáhaná suma
2001	2 687 184 090 Kč
2002	3 418 684 085 Kč
2003	7 011 414 835 Kč
2004	11 779 122 472 Kč
2005	10 776 555 138 Kč
2006	14 625 471 092 Kč
2007	16 015 652 096 Kč
2008	10 444 345 003 Kč
Celkem	76 822 370 243 Kč

Zdroj: Statistika Exekutorské komory ČR poskytnutá Mgr. Jiřím Králem

Graf 3. 2 - Celkově vymáhané částky z exekucí (za jednotlivé roky 2001 – 2008)



Zdroj: Vlastní zpracování

⁹⁶ Statistika poskytnutá Mgr. Jiřím Králem.

⁹⁷ Statistika Exekutorské komory ČR poskytnutá Mgr. Jiřím Králem.

V roce 2009 bylo v exekutorském úřadě v Ostravě nařízeno celkově 1593 exekucí a z toho 50 nepeněžitých.⁹⁸ Nepeněžitých exekucí je tedy jen malé procento z celkově nařízených exekucí. Způsob exekuce provedením prací a výkonů se objevuje zatím nejméně.

Ze statistiky exekutorské komory ČR, která je v příloze č.3 (tab. č. 3.2), jsou uvedena řízení, která jsou ukončena úplným vymožením peněžité pohledávky a dále pak řízení ukončená rozhodnutím soudu o zastavení řízení.⁹⁹ Celkově nařízené exekuce dělíme na exekuce skončené vymožením, zastavením a dosud neskončené exekuce. Ze statistiky se bohužel nedozvíme, z jakého důvodu bylo řízení zastaveno, nebo jestli při zastavení řízení byla alespoň část pohledávky vymožena. U řízení dosud neskončených není zohledněno, zda je v nich alespoň částečně plněno na vymáhanou pohledávku (pohledávka je například vymáhána formou srážek ze mzdy).

Tyto statistické údaje jsou také ovlivněny řadou faktorů. Např. ve **vztahu k délce řízení** se jedná především o dobu odezvy subjektů poskytujících soudnímu exekutorovi součinnost dle § 33 a 34 EŘ (kupříkladu doba odezvy na žádost o součinnost u VZP se pohybuje od 30 do 90 dnů). Dále jsou časté průtahy exekučních soudů především při vyznačování doložky právní moci na usnesení o nařízení exekuce (nejsou ojedinělé případy, kdy vyznačení doložky PM trvá i déle než rok), rozhodování o podaných odvoláních do rozhodnutí o nařízení exekuce (usnesení o ceně nemovitosti apod.), rozhodování o námitkách do příkazu k úhradě nákladů exekuce, námitkách o podjatosti exekutora, rozhodování o návrhu na zastavení a odklad exekuce, rozhodování o rozvrhu výtěžku dražby (opět průtahy spočívají v měsících až letech), způsobem provádění exekuce (většinou je nutno volit více způsobů provedení exekuce), plněním povinností ze strany plátců mzdy či plnění nahrazujícího mzdu (neúnosná je situace zejména u ČSSZ, která flagrantně porušuje procesní předpisy při provádění srážek z důchodu), doručováním písemností apod.¹⁰⁰

⁹⁸ Statistika poskytnutá Mgr. Jiřím Králem.

⁹⁹ Statistika Exekutorské komory ČR poskytnutá Mgr. Jiřím Králem.

¹⁰⁰ Viz předchozí citace.

Ve **vztahu k úspěšnosti**, je to např. doba od nařízení exekuce (velké množství exekucí je vymáháno prostřednictvím srážek či plnění ve splátkách apod.); lze konstatovat, že k hodnocení celkové úspěšnosti je nutná doba alespoň tři let od nařízení exekuce. Dále ovlivňuje úspěšnost výše vymáhané pohledávky, způsob a množství zvolených způsobů exekuce, aktuálnost údajů zapsaných v některých rejstřících (CEO), doručování písemností.¹⁰¹

Ze statistiky vyplývá, že úspěšnost peněžitých exekucí, které probíhají alespoň tři roky, přesahuje 40%. Pokud nebudeme rozlišovat dobu trvání řízení, toto procento se pak blíží hranici 37,33%. Můžeme se domnívat, že minimálně ve stejně velkém počtu případů došlo k datu poskytnutí údajů přinejmenším k částečnému vymožení pohledávky, tyto jsou ovšem zahrnuty mezi exekucemi dosud neskončenými.

Z grafu č. 3.3 lze vyčíst, že úspěšně vymožené exekuce jsou nejvyšší v roce 2002. Od roku 2006 převládají exekuce dosud neskončené (graf č. 3.4). Graf exekuce skončené zastavením (graf č. 3.5) má stejně jako graf exekucí skončených vymožením klesající ráz.

Ze závěrečné rekapitulace v příloze č. 4 (tab. 3.3) můžeme vyčíst celkový počet nařízených exekucí od roku 2001 až do roku 2008, kterých bylo 1 933 650. Skončených exekucí je přibližně 36% z celkově nařízených exekucí. Počet exekucí prováděný soudními exekutory se neustále navyšuje a z tohoto důvodu se zvyšuje zatížení soudů a také kvůli tomuto zatížení soudu a zdoluhavých procesů, je větší procento neskončených exekucí, než exekucí skončených. Také proto byla navržena novela zákona.¹⁰²

Právě v tuto chvíli k 5.5.2011 je v centrální evidenci exekucí na stránkách exekutorské komory **1.713.701** evidovaných exekucí.¹⁰³

V roce 2009 bylo nařízeno 760.923 a z těchto nařízených exekucí bylo pouze 6.379 exekucí na nepeněžitá plnění. Za rok 2010 bylo nařízeno 701.900 exekucí. Z těchto celkově nařízených exekucí bylo na nepeněžitá plnění ještě méně než v předešlém roce, a to 4.113 exekucí. Počet ukončených exekucí bylo 202.036, počet exekucí ukončených vymožením 146.096, počet exekucí ukončených zastavením 55.940, počet odvolání proti usnesení o nařízení exekuce 11.349, počet dražeb 10.595,

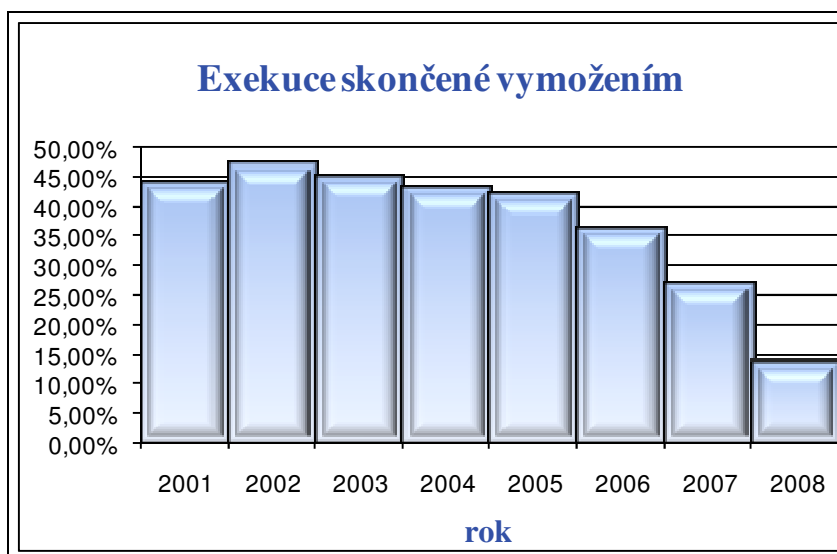
¹⁰¹ Statistika Exekutorské komory ČR poskytnutá Mgr. Jiřím Králem.

¹⁰² Viz předchozí citace.

¹⁰³ Neznámý autor. Centrální evidence exekucí. *O projektu* [cit. 2011-03-15]. Dostupný z WWW: <<https://live.ceecr.cz/main.php>>.

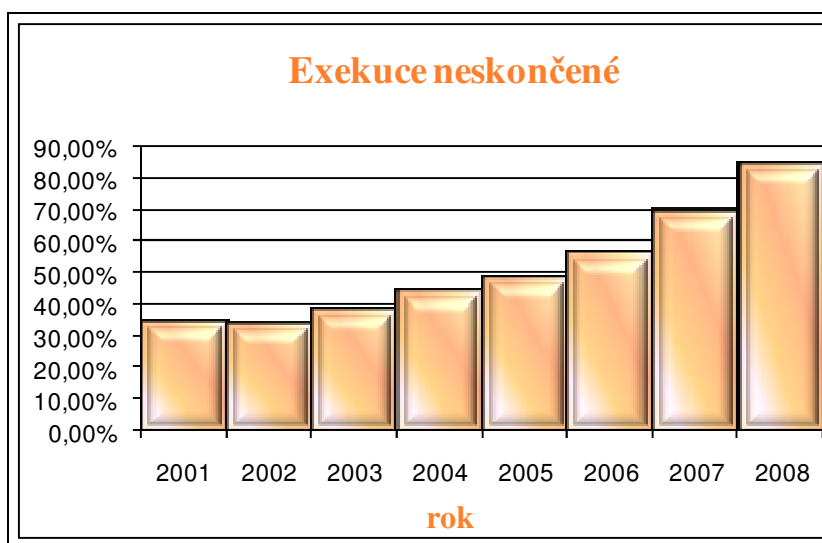
počet dražeb nemovitostí 8.099, počet sepsaných exekutorských zápisů (za rok 2010) 25.819.¹⁰⁴

Graf 3. 3 – Exekuce skončené vymožením



Zdroj: Vlastní zpracování

Graf 3. 4 – Exekuce neskončené



Zdroj: Vlastní zpracování

¹⁰⁴ EXEKUTORSKA KOMORA. Statistika [cit. 15.03.2011]. Dostupný z WWW: <<http://www.ekcr.cz/1/statistiky/87-statistiky?w=>>.

Graf 3. 5 – Exekuce skončené zastavením



Zdroj: Vlastní zpracování

Úspěšnost exekutorů při vymáhání pohledávek oprávněných (jak lze vyčíst z výše uvedené statistiky) je velmi vysoká. Soudní exekutoři tedy uskutečňují svou činnost kvalitně. Více než obsazenost exekutorských úřadů, ovlivňuje úspěšnost exekucí procesní úprava řízení a z ní vyplývající součinnost soudních exekutorů se soudy a orgány státní správy.¹⁰⁵

3.2 Novela EŘ a OSŘ

Nejpodstatnější změnou, kterou přinese předkládaná novelizace, je **výrazné omezení dvoukolejnosti výkonu rozhodnutí a exekuce**. Změna se dotkne zejména OSŘ, v němž jsou nově vymezeny druhy pohledávek, které lze vykonávat prostřednictvím soudu i prostřednictvím soudního exekutora, a její důsledky se promítnou také do dalších právních předpisů. Omezení dvoukolejnosti by mělo přinést zejména zrychlení a zefektivnění výkonu exekučních titulů, sjednocení postupu při výkonu většiny z těchto titulů a hlavně úspory výdajů ze státního rozpočtu

¹⁰⁵ Statistika Exekutorské komory ČR poskytnutá Mgr. Jiřím Králem.

vynakládaných na soudní výkon rozhodnutí. Uvolněné personální kapacity se využijí pro výkon soudnictví v jiných oblastech a zrychlí se chod justice v nalézacím řízení.¹⁰⁶

Soudní exekutoři na rozdíl od soudů mají k dispozici některé pravomoci, které jim umožňují flexibilnější postup. Např. jde o oprávnění v oblasti povinné součinnosti třetích osob (banky, správy sociálního zabezpečení, registr obyvatel), možnost výběru způsobu provedení exekuce nebo institut generálního inhibitoria. Jelikož postup soudních exekutorů při provádění exekucí je po 10 letech od platnosti EŘ stabilizován, můžeme přistoupit k navrženému omezení dvoukolejnosti a soudu zůstanou výkony rozhodnutí, jen pokud je nějaký zvláštní důvod.¹⁰⁷

Na Slovensku, kde byl exekuční řád, z nějž vycházela česká právní úprava, přijat v roce 1995, byla dvoukolejnost zrušena v roce 2005 zákonem č. 341/2005 Z.z.

Z důvodové zprávy jsem se vyčetla, že další hlavní změna se dotýká právní úpravy postupu při zahájení exekuce.¹⁰⁸ Měl by být úplně zrušen institut pověření soudního exekutora k provedení exekuce prostřednictvím soudu. Podle platné právní úpravy, exekutor nemůže provést exekuci, jestliže nebude pověřen. Návrh také předpokládá, že po zahájení exekučního řízení bude prvním úkonem soudního exekutora zápis v zákoně stanovených údajů do nově vypracovaného rejstříku zahájených exekucí. Pokud bude exekučním titulem vykonatelný rozhodčí nález a notářský nebo exekutorský zápis s přivolením k vykonatelnosti, bude se muset k návrhu na zahájení exekučního řízení přiložit nově upravené osvědčení o vykonatelnosti exekučního titulu, také vydá soud.

Jako následek toho, že soud nebude nadále pověřovat soudního exekutora vykonáním exekuce a nebude tuto exekuci nařizovat, je nezbytné provést další změny v některých navazujících institutech upravovaných EŘ, např. právní úpravy podjatosti, litispendence, možnosti přiložit exekuční titul bez vyznačené doložky vykonatelnosti, v případě že jej vydal exekuční soud, nebo změny exekutora.

Ke zrychlení exekučního řízení a zároveň k odbřemenění soudů od agendy by mělo pomoci vypuštění rozhodování soudu o nařízení exekuce. Ta je totiž spíše formální a z hlediska ochrany oprávněného neefektivní. Asi jen 1% ze všech povinných podává odvolání proti usnesení o nařízení exekuce.

¹⁰⁶ EXEKUTORSKÁ KOMORA. *Vyjádření k novele od EK*. Důvodová zpráva k novele EŘ a OSŘ (novela je zatím ve fázi projednávání vládou), poskytnutá soudním exekutorem Mgr. Jiřím Králem.

¹⁰⁷ Viz předchozí citace.

¹⁰⁸ Viz předchozí citace.

3.2.1 Další změny v návrhu

Návrh dále obsahuje změnu, že právní úprava místní příslušnosti upravená v OSŘ a v EŘ se bude prvně určovat dle adresy místa trvalého pobytu vedené v příslušné evidenci.¹⁰⁹ Spolu s žalobou, jejímž předmětem je peněžité plnění, bude spojována výzva žalovanému, zdržet se nakládání se svým majetkem, v jehož důsledku by mohlo být překaženo uspokojení pohledávky. V řízení o výkonu rozhodnutí se bude moci oprávněný dovolat neplatnosti právního úkonu, který učinil povinný po doručení žaloby v úmyslu zmařit uspokojení pohledávky oprávněného. Dále bude zaveden nový způsob výkonu rozhodnutí.

Bude se měnit právní úprava dalších způsobů výkonu rozhodnutí (např. u exekuce příkázáním pohledávky se povoluje dražba této pohledávky, u postižení práv k podílu v obchodní společnosti nebo členských práv a povinností v družstvu dražbu těchto práv, u výkonu rozhodnutí prodejem movitých věcí je možno provést soupis věcí tzv. „od stolu“).

Ve spojitosti s výkonem rozhodnutí prodejem nemovitosti se předpokládají zejména tyto změny: že veškeré závady vázající se na nemovitost přechází na vydražitele (jedinou výjimkou jsou zjevné excesy), dále rozhodnutím nebude dražební vyhláška, o rozvrhu se bude rozhodovat bez jednání, nejvyšší podání bude možno být doplaceno úvěrem; zavádí se možnost získat nemovitost za předražek, obligatorní přítomnost znalce při oceňování, připojuje se také novelizace občanského zákoníku.

Výkon rozhodnutí prodejem podniku se bude nahrazovat výkonem rozhodnutí postižením podniku a také se zavádí se možnost správy podniku. Formulačně se přibližují některé ustanovení EŘ obdobným ustanovením notářského řádu zákona č. 85/1996 Sb., o advokacii, ve znění pozdějších předpisů (uznávání zahraničního právnického studia).

Bude se vyžadovat souhlas Exekutorské komory České republiky pro změnu sídla v rámci obvodu okresního soudu. Také se zpřesňuje právní úprava zániku výkonu exekutorského úřadu a postupu při předávání exekutorské agendy. Také se upřesňuje právní úprava zastupování soudního exekutora. Doba praxe, nutné pro výkon činnosti

¹⁰⁹ EXEKUTORSKÁ KOMORA. *Vyjádření k novele od EK*. Důvodová zpráva k novele EŘ a OSŘ (novela je zatím ve fázi projednávání vládou), poskytnutá soudním exekutorem Mgr. Jiřím Králem.

vykonavatele soudního exekutora, se zkracuje. Rozšiřuje se spolupráce třetích osob v elektronické formě způsobem umožňujícím dálkový přístup. Bude se zavádět nový rejstřík zahájených exekucí. Pokud tentýž oprávněný podal více návrhů proti stejnému povinnému (popř. jiný oprávněný proti témuž povinnému) u téhož nebo jiného exekutora se bude umožňovat spojení věcí. Identifikační znak u povinného bude rodné číslo, pokud ho je možné zjistit. Pozměňuje se možnost zamítnutí návrhu, kterým se zahajuje exekuční řízení. Také se bude zavádět nový institut vyrozumění o zahájení exekuce; toto opatření se bude doručovat povinnému.

Exekutorovi se určí povinnost vymožené peněžité plnění vést odděleně zvlášť (na zvláštním účtu úschov) od vlastních prostředků, pozměňuje se i dohled nad plněním této povinnosti, v souvislosti s tím se zařazuje změna zákona č. 21/1992 Sb., o bankách, ve znění pozdějších předpisů. Také se upravuje okamžik, od kterého exekutor bude moci vykonat exekuci. Též upravuje návrh na zastavení exekuce a upřesňuje se úprava nepřipustnosti odvolání.

Bude se měnit právní úprava vzniku a zániku exekutorského zástavního práva a s tím spojená další ustanovení. Tyto změny doprovází i drobné změny, jako např. v právní úpravě archivu (dle § 103 EŘ), drobné změny v právní úpravě orgánů Exekutorské komory, budou se měnit vzory razítek a označení exekutorského úřadu, terminologicky se budou rozlišovat jednotlivé fáze exekučního řízení.

3.2.2 Předpokládaný vývoj po přijetí novelizace

Lze předpokládat úspora prostředků ze státního rozpočtu do rozpočtu soudu, díky omezení dvoukolejnosti výkonu rozhodnutí a exekucí a zrušení nařizování exekucí soudem.¹¹⁰ V dnešní době se asi 20% finančních prostředků, s nimiž soudy nakládají, vydává v souvislosti s rozhodováním o nařízení exekuce a vyznačování právní moci na usneseníh o nařízení exekuce. V důsledku této novelizace náklady klesnou přibližně na 1 - 2%. Žádné jiné dopady na veřejné rozpočty, podnikatelské prostředí, dopady na životní prostředí atd. se nepředpokládají. Odchylku tvoří jen případy, kdy z ostatních veřejných rozpočtů, popřípadě ze strany podnikatelů se budou platit náklady exekuce a náklady oprávněného v případech, kdy by pohledávky byly podle platné právní úpravy vymáhány soudním výkonem rozhodnutí a podle navrhované právní úpravy již

¹¹⁰ EXEKUTORSKÁ KOMORA. *Vyjádření k novele od EK*. Důvodová zpráva k novele EŘ a OSŘ (novela je zatím ve fázi projednávání vládou), poskytnutá soudním exekutorem Mgr. J. Králem.

to nebude možné. Musíme přihlédnout na to, že náklady exekuce zahrnují i odměnu exekutora a náhradu jeho hotových výdajů navyšují částku, kterou je účastník exekučního řízení povinen platit v porovnání s tím, co je povinen platit v rámci řízení o výkonu rozhodnutí. Další dopady na toto by mohlo mít nově zaváděné osvědčení o vykonatelnosti exekučního titulu. Toto osvědčení totiž bude zpoplatněno. Na zavedení rejstříku zahájených exekucí bude potřeba asi 2.000.000,- Kč ze státního rozpočtu.

Myslím si, že navrhovaná novelizace velmi přispěje k rychlejšímu a efektivnějšímu exekučnímu řízení a v neposlední řadě vzniknou značné úspory výdajů ze státního rozpočtu vynakládaných na soudní výkon rozhodnutí. Díky statistiky jsme zjistili, že nepeněžních exekucí je jen malé procento z celkově nařízených exekucí a také vývoj exekucí v ČR. V této kapitole jsme se seznámili s připravovanou novelizací a zhodnotili možné dopady na hospodářství a finančníctví ČR, a dále budu pokračovat srovnáním České a Slovenské právní úpravy v kapitole 4.

4 Srovnání se slovenskou právní úpravou

Na začátku této kapitoly stručně popíšu exekuci v SR, a poté krátce zhodnotím Slovenskou právní úpravu a Českou právní úpravu. V podkapitole 4.1 srovnám způsoby exekuce. Ke své bakalářské práci jsem si vybrala z celé EU právě Slovenskou republiku, protože tento stát je nám ze všech států „nejblíže“, jelikož jsme až do roku 1993, byli jedním státem. Právě proto se Exekučný poriadok od našeho Exekučního řádu liší jen málo a slovenská právní úprava je pro nás velice zajímavým vzorem.

Dne 14. září 1995 schválila **Národní rada Slovenské republiky zákon č. 233/1995 Z.z., o súdnych exekútoroch a exekučnej činnosti (Exekučný poriadok) a o zmene a doplnení ďalších zákoníc.** Tento zákon nabyl účinnosti dnem 1. prosince 1995. Tímto zákonem byl založen institut soudních exekutorů a zákon upravuje jejich postavení, činnost a samosprávu.

Dle mého názoru byla SR pružnější při tvorbě právního předpisu. V ČR byla právní úprava exekuce do značné míry podceňována a přijetí zákona nebyla věnována patřičná pozornost. Opět se opakuje zpoždění oproti SR při zavedení novely EŘ a OSŘ v ČR, která má výrazně omezit dvoukolejnost výkonu rozhodnutí a exekuce, a je zatím ve fázi před projednáním vládou ČR. V SR je již komplexní právní úprava EP, a toto je nejzásadnější rozdíl v právní úpravě exekuce mezi ČR a SR. Uspokojením práv na nepeněžitě plnění se zabývá EP v § 180 - § 192.

Jelikož SR roku 2006 slavila na mezinárodní konferenci 10. výročí vzniku Slovenské komory exekutorov, a Česká exekutorská komora slavila zatím pouhé 5. výročí, je možno vidět pět let zpoždění ve vývoji právní úpravy Exekuční komory.¹¹¹ Vzhledem k časovému posunu můžeme využít mnohých zkušeností s uplatňováním EP v praxi a vycházet z již přijatého EP¹¹² v SR při tvorbě novel.

¹¹¹ EXEKUTORSKÁ KOMORA ČR. Mezinárodní konference. „Soudní exekuce – praktické zkušenosti a budoucnost v regionu států střední a východní Evropy“ pořádaná při příležitosti 5. výročí vzniku Exekutorské komory ČR, 2006.

¹¹² Zákon č. 233/1995 Z.z. o súdnych exekútoroch a exekučnej činnosti, účinný od 1.12.1995.

4.1 Způsoby výkonu exekuce

Zákon přesně určuje způsoby, jak lze exekuci vykonat. Za předpokladu, že jde o zaplacení finanční částky, lze výkon rozhodnutí provést pouze srážkami ze mzdy a z jiných příjmů, příkázáním pohledávky, prodejem movitých věcí, prodejem cenných papírů, prodejem nemovitostí anebo prodejem podniku (zde se analogicky užití ustanovení zákona o exekuci formou prodeje movitostí a nemovitostí, jakož i ustanovení o prodeji podniku na základě smlouvy v souladu s příslušnými ustanoveními obchodního zákoníku). Jediný rozdíl u způsobu výkonu peněžité exekuce se zákony liší u prodeje cenných papírů.¹¹³ Ukládá-li exekuční titul jinou (anebo též jinou) povinnost než zaplacení peněžní částky, lze exekuci (dle povahy uložené povinnosti) vykonat buď vyklizením, nebo odebráním věci, rozdělením společné věci nebo uskutečněním prací a výkonů. Zákon pak podrobně upravuje postup při výkonu rozhodnutí jednotlivými z právě uvedených způsobů.¹¹⁴

Vyklizení nemovitosti nebo její části se v EP věnuje § 181 - § 183 a v § 184 – § 185 nalezneme právní úpravu exekuce vyklizením bytu. Dále § 186 - § 188 se zabývá odebráním věci nebo cenných papírů, § 189 Exekuci rozdělením společné věci prodejem, § 190 rozdělením společné věci jinak než prodejem a § 191 – 192 exekucí uskutečněním práv a výkonů.¹¹⁵

JUDr. Horváth Josef viceprezident Slovenské komory exekútorov uvádí na Mezinárodní konferenci 2006, „*Totožnou cestou, ktorou predchádza Vaša komora v súčasnosti, naša komora prechádzala pred piatimi-šiestimi rokmi.*“¹¹⁶ Právní poriadok Slovenské republiky je tedy s minimálním rozdílem totožný s exekučním řádem ČR.¹¹⁷

V této kapitole jsem došla k názoru, že slovenská právní úprava je lépe koncipovaná a je velmi dobrým vzorem pro Českou právní úpravu exekuce. V nepeněžních exekucích nejsou žádné výrazné rozdíly. Hlavním rozdílem je slovenská komplexní úprava exekučního řízení.

¹¹³ Zákon č. 233/1995 Z.z. o súdnych exekútoroch a exekúčnej činnosti, účinný od 1.12.1995, § 63.

¹¹⁴ LIŠČÁK, J. *Exekúcie a súdni exekútori v praxi*. Banská Bystrica: Jan Veňuška, 2001. 112 s. ISBN 80-968676-1-X.

¹¹⁵ Viz předchozí citace, 136-142 s.

¹¹⁶ HORVÁTH, J. *Mezinárodní konference „Soudní exekuce – praktické zkušenosti a budoucnost v regionu států střední a východní Evropy“*

¹¹⁷ Viz předchozí citace č. 111.

Závěr

Ze statistiky Exekutorského úřadu v Ostravě za rok 2009 jsem zjistila, že nepeněžitých exekucí bylo z celkově nařízených exekucí cca 3%, a za celou Exekutorskou komoru necelé 1%. V roce 2010 se toto procento snížilo na 0,58%. Z výsledků statistiky plyne, že nepeněžité exekuce tvoří jen malou část cca 1-2% z celkově nařízených exekucí. Z hlediska nepeněžitých exekucí podstatnou část tvoří exekuce vyklizením a nejméně časté jsou exekuce provedením prací a výkonů.

Z analýzy provedené ve třetí kapitole mé bakalářské práce vyplývá, že počet exekucí prováděných soudními exekutory se stále zvyšuje, avšak počet výkonů rozhodnutí nařizovaných soudem zůstává neměnný. Jsem přesvědčená, že na základě toho se zvyšuje zatížení soudů, a vzrůstají náklady na exekuční řízení a tím i nároky na státní rozpočet. Na základě toho narůstá počet exekucí neskončených, z důvodu vytížení soudů a zdlouhavých procesů. Z tohoto hlediska bylo nutné provést změnu v současném EŘ a OSŘ a byla navržena novela zákona, která se v současné době projednává vládou ČR.

Vzhledem k tomu, že v ČR do roku 1991 neexistovaly exekuce při vynuucování plnění z hospodářských vztahů, bylo nutné zavést do právní úpravy exekučního řízení mnoho novelizací. Nejzásadnější novela je č. 30/2000 Sb., která velmi urychlila vykonávací řízení, ale průlom do právní úpravy vneslo, až přijetí zákona č. 120/2001 Sb. o soudních exekutorech, kterým se provedení exekuce velice usnadnilo. Nová navrhovaná novelizace výkonu rozhodnutí a exekuce by byla dalším významným krokem k vylepšení právní úpravy exekuce.

Ve čtvrté kapitole jsem dospěla k názoru, že navrhovaná novelizace omezení dvojkolejnosti výkonu rozhodnutí a exekuce, se bude týkat zejména OSŘ. Tato změna povede především k zrychlení a zefektivnění výkonu exekučních titulů, sjednocení postupu při výkonu většiny z těchto titulů a v neposlední řadě dojde k velké úspoře výdajů ze státního rozpočtu vynakládaných na soudní výkon rozhodnutí.

Domnívám se, že stále máme co zlepšovat v současné právní úpravě exekuce ČR. SR je pro nás vzor, jelikož je v právní úpravě exekuce o krok před námi a jejich komplexní úprava Exekučního poriadku je inspirací při tvorbě novely EŘ a OSŘ v ČR. Současně při tvorbě novely může být již využito zkušeností zavedené normy v SR,

při řešení exekučních řízení v praxi, což dává za předpoklad snížení eventuálních nedostatků, při tvorbě novely v ČR.

Do budoucna bych chtěla využít výsledků mé bakalářské práce a navázat na v současné době projednávanou novelizaci. Ráda bych zhodnotila, jak se zavedení této novely osvědčilo v exekučních řízeních a srovnala nedostatky v EŘ a OSŘ.

Seznam použité literatury a pramenů

MONOGRAFIE

- [1] HLAVSA, P. *Exekuční řád a zákon č. 119/2001 Sb. s poznámkami a prováděcími předpisy*. 3.vyd. Praha: Linde a.s., 2008. 271 s. ISBN 978-80-7201-704-1.
- [2] KASÍKOVÁ, M.; KUCERA, Z. a kol. *Zákon o soudních exekutorech a exekuční činnosti (exekuční řád)*. 2. vyd. Praha: CK Beck, 2007. 643 s. ISBN: 978-80-7400-179-6.
- [3] KURKA, V. *Přehled judikatury ve věcech výkonu rozhodnutí a exekuce*. Publikace č. 24005. Praha: ASPI, a. s., 2005. 316 s. ISBN: 80-7357-054-8.
- [4] RADKOVA, M. *Exekuce jiné pohledávky*. Praha: Linde, 2009. 199 s. ISBN 978-80-7201-767-6.
- [5] SCHELLOVÁ, I. *Exekuce*. 1. vyd. Ostrava: Key publishing s.r.o., 2008. 216 s. ISBN: 978-80-87-071-91-5.
- [6] SCHELLEOVÁ, I. *Exekuce v zrcadle právních předpisů. 3, soudní exekutoři a jejich exekuční činnost*. 1.vyd. Ostrava: Key publishing, 2007. 93 s. ISBN 978-80-87071-38-0.
- [7] SCHELLOVÁ, I.; LAMKA, R. *Exekuce v zrcadle právních předpisů – 1. Průběh exekučního řízení*. 1. vyd. Ostrava: Key publishing s.r.o., 2007. 114. s. ISBN 978-80-87071-36-6.
- [8] TRIPES, A. *Exekuce v soudní praxi*. 3.vyd. Praha: C. H. Beck, 2006. 852 s. ISBN: 80-7179-489-9.

- [9] LIŠČÁK, J. *Exekúcie a súdny exekútori v praxi*. Banská Bystrica: Jan Veňuška, 2001. 170 s. ISBN 80-968676-1-X.

TIŠTĚNÁ PERIODIKA

- [10] EXEKUTORSKÁ KOMORA ČR. Mezinárodní konference. „*Soudní exekuce – praktické zkušenosti a budoucnost v regionu států střední a východní Evropy*“ pořádaná při příležitosti 5. výročí vzniku Exekutorské komory ČR, 2006.

PRÁVNÍ PŘEDPISY

- [11] Zákon. č. 99/1963 Sb. občanský soudní řád, v aktuálním znění.
- [12] Zákon č. 120/2001 Sb. o soudních exekutorech a exekuční činnosti, v aktuálním znění.
- [13] Zákon č. 233/1995 Z.z. o súdnych exekutoroch a exekúčnej činnosti, účinný od 1.12.1995.

ELEKTRONICKÉ ZDROJE

- [14] BOBEK, J. a kol. Exekuce [online]. 14.04.2010 [cit. 2011-02-20]. Dostupný z WWW: <<http://www.katalog-pravniku.cz/zajimavost/exekuce/>>.
- [15] DOLEŽAL, J. Slovník pojmů. [cit. 2011-02-20]. Dostupný z WWW: <<http://www.exekutor.net/main.php?link=slovník>>.
- [16] EXEKUTORSKÁ KOMORA ČR. *Věstník Exekutorské komory ČR*, Částka 1/2010 [online]. 7.4.2011, 138 s. [cit. 2011-04-12]. Dostupný z WWW: <<http://www.ekcr.cz>>.
- [17] EXEKUTORSKA KOMORA. Statistika [cit. 2011-03-15]. Dostupný z WWW: <<http://www.ekcr.cz/1/statistiky/87-statistiky?w=>>>.

- [18] Neznámý autor. Centralní evidence exekuci. *O projektu* [cit. 2011-03-15]. Dostupný z WWW: <<https://live.ceecr.cz/main.php>>.
- [19] NOVOZÁMSKÝ, V. a kol. Dotazy na soudní exekutory. [cit. 2011-02-20]. Dostupný z WWW: <<http://www.soudni-exekutori.cz/dotazy/>>.
- [20] PAZDERKA, S. Exekutorský úřad Písek: Judr. Stanislav Pazderka [online]. 2007 [cit. 2011-02-12]. Dostupný z WWW: <<http://www.exekucepisek.cz/index.php?page=odpovedi>>.
- [21] SOVOVÁ, E. Jak v Česku probíhá exekuční řízení [online]. 21.10.2009 [cit. 2011-02-20]. Dostupný z WWW: <<http://www.penize.cz/exekuce-a-exekutori/60814-jak-v-cesku-probiha-exekucni-rizeni>>.
- [22] ŠEBESTA, K.; KVÍTKOVÁ, A. Přehled změn z novely exekučního řádu [online]. 19.11.2009 [cit. 2011-02-25]. Dostupný z WWW: <<http://www.epravo.cz/top/prehled-zmen-z-novely-exekucniho-radu-59087.html?mail>>.

Seznam použitých zkratk

EŘ	Exekční řád
EP	Exekčný poriadok
OSŘ	Občansko soudní řád
FO	fyzická osoba
PO	právnícká osoba
obč. zák.	Občanský zákoník
EK	Exekutorská komora

Seznam tabulek a grafů

Tab. 3. 1 – Celkově vymáhané částky z exekucí (za jednotlivé roky 2001-2008).....	35
Graf 3. 1 – Porovnání nápadu návrhů na výkon rozhodnutí a návrhů na nařízení exekuce...	34
Graf 3. 2 - Celkově vymáhané částky z exekucí (za jednotlivé roky 2001 – 2008).....	35
Graf 3. 3 – Exekuce skončené vymožením.....	38
Graf 3. 4 – Exekuce neskončené.....	38
Graf 3. 5 – Exekuce skončené zastavením.....	39

Prohlášení o využití výsledků bakalářské práce

Prohlašuji, že

- jsem byla seznámena s tím, že na mou bakalářskou práci se plně vztahuje zákon č. 121/2000 Sb. – autorský zákon, zejména § 35 – užití díla v rámci občanských a náboženských obřadů, v rámci školních představení a užití díla školního a § 60 – školní dílo;
- beru na vědomí, že Vysoká škola báňská – Technická univerzita Ostrava (dále jen VŠB-TUO) má právo nevýdělečně, ke své vnitřní potřebě, bakalářskou práci užít (§ 35 odst. 3);
- souhlasím s tím, že jeden výtisk bakalářské práce bude uložen v Ústřední knihovně VŠB-TUO k prezenčnímu nahlédnutí a jeden výtisk bude uložen u vedoucího bakalářské práce. Souhlasím s tím, že bibliografické údaje o bakalářské práci budou zveřejněny v informačním systému VŠB-TUO;
- bylo sjednáno, že s VŠB-TUO, v případě zájmu z její strany, uzavřu licenční smlouvu s oprávněním užít dílo v rozsahu § 12 odst. 4 autorského zákona;
- bylo sjednáno, že užít své dílo, bakalářskou práci, nebo poskytnout licenci k jejímu využití mohu jen se souhlasem VŠB-TUO, která je oprávněna v takovém případě ode mne požadovat přiměřený příspěvek na úhradu nákladů, které byly VŠB-TUO na vytvoření díla vynaloženy (až do jejich skutečné výše).

V Ostravě dne

.....
jméno a příjmení studenta

Adresa trvalého pobytu studenta:

.....

Seznam příloh

Příloha č. 1: Vzor návrhu na řízení exekuce

Příloha č. 2: Vzor návrhu na zastavení a odklad exekuce

Příloha č. 3: Statistika exekucí za jednotlivé roky 2001 - 2008

Příloha č. 4: Závěrečná rekapitulace statistiky exekucí za jednotlivé roky 2001 – 2008