

VYSOKÁ ŠKOLA BÁŇSKÁ - TECHNICKÁ UNIVERZITA OSTRAVA
EKONOMICKÁ FAKULTA

KATEDRA EVROPSKÉ INTEGRACE

Využití programu přeshraniční spolupráce ČR - SR
ve Valašském Meziříčí

Use of the Cross-border Cooperation Czech republic - Slovak republic
in Valašské Meziříčí

Student: Michaela Urbanová

Vedoucí bakalářské práce: Mgr. Robert Sigmund

Ostrava 2011

Místopřísežně prohlašuji, že jsem bakalářskou práci na téma “Využití programu přeshraniční spolupráce ČR - SR ve Valašském Meziříčí“ vypracovala samostatně s použitím informačních zdrojů uvedených v seznamu použité literatury a vlastních získaných poznatku. Všechny použité zdroje uvádím ve své práci.

Ve Valašském Meziříčí 11. května 2010

.....
Michaela Urbanová

Obsah

1	Úvod	6
2	Evropská územní spolupráce	8
2.1	Evropský prostor a hranice	8
2.1.1	Pojem hraniční území	9
2.1.2	Příhraniční oblasti	9
2.2	Přeshraniční spolupráce	9
2.2.1	Historie a vývoj přeshraniční spolupráce.....	10
2.2.2	Právní podpora, typy a struktury přeshraniční spolupráce	12
2.3	Finanční nástroje podpory přeshraniční spolupráce EU	16
2.3.1	Předvstupní finanční nástroje.....	17
2.3.2	Programovací období 2004 - 2006.....	19
2.3.3	Programovací období 2007 - 2013.....	21
3	Přeshraniční spolupráce města Valašské Meziříčí	25
3.1	Město Valašské Meziříčí	25
3.1.1	Historie.....	26
3.1.2	Správní členění	26
3.1.3	Demografický vývoj	27
3.1.4	Ekonomická charakteristika.....	28
3.1.5	Hospodaření města.....	29
3.1.6	Cestovní ruch	31
3.1.7	Životní prostředí	31
3.1.8	Strategie rozvoje města	31
3.1.9	Partnerská města	33
3.2	Partnerské město Čadca	36
3.2.1	Poloha a správní členění města.....	36
3.2.2	Historie.....	36
3.2.3	Demografický vývoj	37
3.2.4	Ekonomická charakteristika.....	37
3.2.5	Životní prostředí a cestovní ruch	37
3.2.6	Dopravní infrastruktura.....	38
3.3	Přeshraniční aktivity	38
4	Zhodnocení projektů přeshraniční spolupráce ČR - SR	41

4.1	Realizované projekty	42
4.1.1	Brána do Beskyd - informační a poradenské centrum ve VM.....	42
4.1.2	Zelená pro Beskydy - využití obnovitelných energetických zdrojů	44
4.1.3	Studie využití obnovitelných zdrojů energie jako nástroj ke zlepšení životních podmínek obyvatel Valašského Meziříčí	46
4.2	Dopady a přínosy přeshraniční spolupráce města VM.....	48
4.3	Perspektivy přeshraniční spolupráce města VM.....	50
5	Závěr.....	53
	Seznam použité literatury	55
	Prohlášení o využití výsledků bakalářské práce	61
	Seznam obrázků.....	62
	Seznam grafů	62
	Seznam tabulek.....	62
	Seznam příloh	63

1 Úvod

Evropská unie se snaží překonávat bariérové překážky, které jsou způsobeny rozdílnou vyspělostí regionů členských zemí. Prostřednictvím regionální politiky se snaží snižovat a zmírňovat rozdíly mezi těmito regiony. Překonávání hraničních bariér mezi bezprostředně sousedícími příhraničními regiony řeší Evropská unie v rámci přeshraniční spolupráce. Záměrem spolupráce je zlepšení životní úrovně, jakožto i snaha odstranit bariéry, omezení a jiné faktory, které vedly k rozdělení lidí a institucí v sousedících příhraničních regionech. Evropská unie finančně podporuje přeshraniční spolupráci od roku 1990 množstvím iniciativ, programů a projektů. Ať už to byl předvstupní program Phare CBC, Iniciativa Společenství Interreg IIIA a v současném období 2007 - 2013 to je Operační program přeshraniční spolupráce.

Cílem bakalářské práce je zhodnotit zapojení města Valašské Meziříčí do programů podpory přeshraniční spolupráce a analyzovat konkrétní realizované projekty. Posléze nastínit další perspektivy přeshraniční spolupráce města.

Bakalářská práce je rozdělena do pěti kapitol, včetně úvodu a závěru. V první části jsou vysvětleny východiska přeshraniční spolupráce a základní pojmy, jež tuto oblast charakterizují. Dále je popsána historie a vývoj evropské územní spolupráce v čase a jsou uvedeny finanční podpory přeshraniční spolupráce Evropské unie před vstupem České republiky do Evropské unie, po vstupu do roku 2006 a v novém programovacím období 2007 - 2013. V další části je provedena analýza města Valašské Meziříčí. V rámci problematiky bakalářské práce je také blíže popsáno slovenské město Čadca. Na základě provedených analýz obou měst jsou uvedeny přeshraniční aktivity uskutečněné prostřednictvím realizace společných projektů. Stěžejní a nejdůležitější částí je čtvrtá kapitola. Zde jsou analyzovány a následně hodnoceny jednotlivé projekty, které byly realizovány městem v rámci přeshraniční spolupráce spolu s Čadcou.

V práci byla použita metoda analýzy informací, SWOT analýza, srovnávání, analýza získaných informací od Městského úřadu Valašské Meziříčí a jejich využití s následnou syntézou. Jsou uvedeny přínosy a dopady jednotlivých projektů a celkový přínos přeshraniční spolupráce města Valašské Meziříčí. Na základě zjištěných poznatků

jsou v poslední části nastíněny perspektivy možností přeshraniční spolupráce Valašského Meziříčí v budoucnosti. Při vypracování bakalářské práce byly čerpány informace z různých zdrojů. Jednak z odborné literatury, programových dokumentů, internetových publikací a zdrojů. Dále byla použita interní dokumentace z Městského úřadu Valašské Meziříčí. Mezi které patřily hlavně závěrečné zprávy projektů realizovaných městem.

2 Evropská územní spolupráce

Evropská územní spolupráce patří v dnešní době mezi velmi diskutované téma. Je to nový výraz, který má hluboké historické kořeny. Evropská územní spolupráce řeší problém zabývající se oblastmi u státních hranic, které se kvůli své poloze vyvíjely často zcela odlišně než oblasti uvnitř státu. Těmto příhraničním regionům plynou převážně nevýhody, jelikož trpí historickými důsledky své periferní polohy.

Starost o méně rozvinuté regiony vždy patřila mezi hlavní cíle Evropské unie. Členské země Evropské unie začaly uplatňovat regionální politiku, aby vytvořily předpoklady pro postupné snižování či zmírňování rozdílů mezi regiony. Podle K. Skokana prvořadým cílem regionální politiky je vytvoření podmínek pro postupné snížení, nebo alespoň ke zmírnění, nadměrných rozdílů ve vývoji jednotlivých regionů a dosažením vyvážené regionální struktury přispět ke zvýšení konkurenceschopnosti regionální a národní ekonomiky v mezinárodním měřítku. Přeshraniční spolupráce v rámci regionální politiky má vyrovnávat nevýhody, které plynou z důsledků polohy hraničních regionů. Dále má zlepšovat životní podmínky a překonávat hranice, tedy snížit jejich význam na úroveň správného členění s pozitivně stimulujícím účinkem na spolupráci. Tento cíl se zdá snadněji dosažitelný s pomocí mezinárodních institucí. Existují proto organizace a instituce, které na evropské úrovni, často spolu s dotčenými obcemi, na negativní účinek hranic poukazují. [10]

2.1 Evropský prostor a hranice

Evropa je velmi rozmanitá, ale i přesto v mnoha případech se společnou kulturou a historií. Můžeme ji také charakterizovat pomocí většího množství hranic, které se na evropském kontinentu vyskytují. V důsledku historických událostí, které sahají až do středověku, se v 19. a 20. století vytvořila charakteristická struktura evropských států. Většina těchto států existuje dodnes a každý z nich se individuálně rozvíjí. Pouze několik států má hranice, jež existují v nezměněné podobě delší dobu, jako je např. hranice mezi Portugalskem a Španělskem, která je nejstarší zemskou hranicí v Evropě v posledních třech stoletích, v pobaltských státech a na Balkáně ještě před několika lety. Hranice rozdělují mnohdy regiony a etnické skupiny, které vlastně patří k sobě. [7]

2.1.1 Pojem hraniční území

Zatímco hranice je jednoznačně definována jako lineární oddělení dvou státních územních celků, za příhraniční okrajové území je označována oblast územně blízká hranici. Při vymezování tohoto území záleží na spoustu dalších faktorech. Všeobecně jej můžeme charakterizovat jako území, které na základě polohy poblíž hranice vykazuje rozdílná (politická, společenská, ekonomická, demografická apod.) kritéria, než zbylou plochu státu, jež je touto hranicí vymezená. Ve zkratce lze říci, že je to periferní území s nižší frekvencí kontaktů s centrem. [1]

2.1.2 Příhraniční oblasti

Příčinou státních a vojenských intervencí vznikaly na okrajích států nepřirozené hranice, což vedlo ke vzniku velmi slabě osídlených příhraničních oblastí. Z pohledu národních center jsou to oblasti hůře dostupné. Hospodářské aktivity, obchod a obyvatelstvo měli sklon k postupnému posunu směrem do vnitrozemí národních států. Dopravní cesty vedly především z vojenských důvodů často pouze podél hranic. V příhraničních oblastech s přírodním bohatstvím, jako jsou uhlí a ruda, se rozvinul ve spojení s vysokou hustotou obyvatel, významný průmysl přinášející blahobyt. Což bylo opět příčinou nových příležitostí pro rozvoj těchto regionů z pohledu propojení příhraničních komunikačních sítí, využití nových technologií a vzniku nových podnikatelských příležitostí. Území se tak stává atraktivní pro obyvatele, podniky i turisty.

Přehlédneme-li výjimky, vyvíjely se příhraniční oblasti spíše směrem k periferním, strukturálně slabým oblastem s omezeným dopravním spojením. Tyto "hraniční bariéry" byly zesíleny přírodními hranicemi, jako jsou řeky, moře a pohoří. [34]

2.2 Přeshraniční spolupráce

Překonávání hraničních bariér pomocí přeshraniční spolupráce mezi bezprostředně sousedícími příhraničními regiony má v Evropě mnohdy již dlouhou tradici. Již v 50. letech, krátce po 2. světové válce, se zástupci mnoha evropských

příhraničních oblastí spojili, aby projednali odstranění hraničních bariér a možnosti přeshraniční spolupráce. Motivem byla především touha po zlepšení životní úrovně, po trvalém zajištění míru, jakožto i snaha odstranit bariéry, omezení a jiné faktory, které vedly k rozdělení lidí a institucí v sousedících příhraničních regionech. [34]

Za přeshraniční spolupráci se v Rámcové smlouvě o přeshraniční spolupráci¹ považují všechny aktivity zaměřené na posílení a podporu sousedských vztahů obyvatelů příhraničních území na obou stranách společné státní hranice. Tyto aktivity jsou podle Rady Evropy² základem při naplnění jejího hlavního cíle, kterým je co největší sjednocení evropských států a jejich obyvatel. [15]

Cíl přeshraniční spolupráce je jednak přeměna hranice coby dělicí čáry na místo setkání sousedů, ale také se snaží o překonání vzájemných předsudků a nenávisti mezi obyvatelstvem příhraničních oblastí, jež jsou výsledkem historických událostí. Dále jde také o budování demokracie a funkční regionální a komunální správy, překonání národní periferní polohy a izolace, podporu hospodářského růstu a životní úrovně, a to vše pro rychlé začlenění do Evropské Unie, respektive přiblížení. [35]

2.2.1 Historie a vývoj přeshraniční spolupráce

Počátky přeshraniční spolupráce, tak jak o ní dnes mluvíme, se datují do doby po druhé světové válce, kdy se začala rozvíjet především na hranicích Německa s Nizozemskem. V roce 1958 bylo kolem Gronau na německo-nizozemské hranici založeno EUREGIO, což byla první vyspělá institucionální forma přeshraniční spolupráce. Od něj je i odvozen obecnější název podobných struktur, euroregiony. [8]

V některých evropských státech, jako jsou Řecko, Španělsko a Portugalsko, byla však přeshraniční spolupráce poprvé umožněna až v 80. letech, a to díky politickým změnám, zavedením demokratických systémů a díky členství v Evropské unii. V zemích střední a východní Evropy, včetně České republiky, mohl srovnatelný proces

¹ Rámcová smlouva o přeshraniční spolupráci vstoupila v platnost v r. 1981.

² Rada Evropy je mezinárodní organizace 45 evropských států. Byla založena mezinárodní smlouvou, Statutem Rady Evropy, v roce 1949. Každý členský stát Evropské unie včetně nových členských států střední a východní Evropy je členem Rady Evropy; členství v ní se stalo nepsaným politickým předpokladem vstupu do Evropské unie. Rada Evropy slouží ochraně lidských práv, demokracie a právního s právního státu právního státu.

začít až po roce 1989. [33] Největší rozvoj přeshraniční spolupráce zaznamenala na začátku devadesátých let minulého století. V tomto období se začala přeshraniční spolupráce rozvíjet i v České republice.

Od roku 1990 Evropská unie finančně podporuje přeshraniční spolupráci množstvím iniciativ, programů a projektů. Mezi první nástroj započatý v roce 1990 patří iniciativa Společenství Interreg, která se týká regionů při vnitřní hranici EU. V letech 1990 - 1993 probíhala první verze jako Interreg I s dotací 1 082 mil. € (tehdy ECU) a bylo podpořeno celkem 31 programů. V roce 1994 se iniciativa rozšířila o vnější spolupráci přes hranice EU na Interreg II. Bylo čerpáno 3 525 mil. €. Pro období 2000 - 2006 na iniciativu Interreg III vyčlenila Evropská komise 4 875 mil. €. Tato iniciativa se dělila jako i předešlá na tři oblasti Interreg IIIA, Interreg IIIB a Interreg IIIC. V rámci iniciativy Interreg III Česká republika mohla využít její podpory až po svém vstupu do EU, a to v roce 2004. [5]

Na další programovací období vymezené lety 2007 - 2013 navazuje na iniciativu Interreg III třetí cíl regionální politiky a to Evropská územní spolupráce. Mezi hlavní priority tohoto cíle patří podpora rozvoje vědy a výzkumu a informační společnosti, otázka životního prostředí a předcházení rizikům a řízení vodních zdrojů. Na aktuální programovací období bylo vyčleněno na regionální politiku EU 308,1 mld. €. Přiřazená hodnota finanční podpory pro cíl Evropská územní spolupráce činí 2,4 %. [3]

Česká republika a ostatní kandidátské země před vstupem do Evropské unie mohly v rámci přeshraniční spolupráce čerpat finanční prostředky z evropských fondů prostřednictvím programu Phare CBC. Tento program vznikl v roce 1994, během vývoje iniciativy Interreg. Program Phare CBC (přeshraniční spolupráce) se zaměřuje na regiony zemí ve střední Evropě, jako přípravný program přeshraniční spolupráce Phare. Programu odpovídá oblast „A“ iniciativy Interreg. Pro Českou republiku se možnost využít peněz z Evropské unie prostřednictvím tohoto programu otevřela od poloviny 90. let pro německo-českou a rakousko-českou hranici a od roku 1999 také pro hranici s Polskem a Slovenskem.

Iniciativy Interreg a Phare CBC se v 90. letech značně rozvinuly a v období let 2000 - 2006 podporovaly významné projekty.

Mezi další, méně rozvinuté nástroje EU, které podporují přeshraniční spolupráci, patří projekty Tacis CBC, MEDA a CARDS.³ Od roku 1990 poskytuje Evropská unie finanční pomoc rovněž projektům AEER *LACE*, které se soustředí na poradenskou činnost a výměnu zkušeností mezi příhraničními regiony. [7]

2.2.2 Právní podpora, typy a struktury přeshraniční spolupráce

Nejen v členských státech Evropské unie, nýbrž také v celé střední a východní Evropě se v uplynulých letech rychle rozvíjela přeshraniční spolupráce mezi úřady a veřejnými institucemi na regionální a místní úrovni. Byly použity různé typy právních dohod, včetně protokolů a smluv, které usnadňují přeshraniční aktivity, vytváření příhraničních struktur nebo zajišťování společných programů.

Dosud neexistuje jednotná právní úprava přeshraniční spolupráce, která by platila pro celou Evropu. Proto jsou veškeré aktivity řízeny bilaterálními smlouvami nebo dohodami mezi jednotlivými státy. Mezi nejznámější právní dohody, které se nazývají podle toho, kolik účastníků tuto dohodu podepisuje patří : Multilaterální smlouvy⁴, které vytváří pouze rámcové podmínky, jež musí být promítnuty do národních zákonů; Bilaterální a trilaterální smlouvy, které se staly nejvíce využívaným nástrojem přeshraniční spolupráce a v neposlední řadě smlouvy na regionální a místní úrovni, což jsou pracovní protokoly vedoucí k vytvoření příhraničních pracovních sdružení na hranicích EU.

V rámci operačního programu přeshraniční spolupráce Česká Republika - Slovenská Republika, v programovacím období 2007 - 2013, jsou zohledňovány základní strategické a programové dokumenty Evropské unie, dále platná legislativa Evropského společenství, České Republiky a Slovenské Republiky.

³Tacis CBC vznikl v roce 1996 je zaměřený na příhraniční regiony zemí bývalého Sovětského svazu, MEDA podporuje nečlenské země ve Středomoří, CARDS vznikl v roce 2000 a se zaměřuje na nové programy pro země na západě Balkánu.

⁴Např. Severská smlouva (1977) o přeshraniční spolupráci severských států, která byla jednou z prvních mezistátních úmluv. Dále můžeme zmínit Madridskou rámcovou konvenci.

Při spolupráci přes národní hranice je nutno jasně rozlišovat následující druhy spolupráce: Přeshraniční spolupráce, interregionální spolupráce a transnárodní spolupráce. V následující tabulce 2.1 můžeme porovnat jednotlivé druhy spolupráce. [7]

Tabulka 2.1: Přeshraniční, transnárodní a interregionální spolupráce

Přeshraniční spolupráce	Transnárodní spolupráce	Interregionální spolupráce
Přímá sousedská spolupráce regionálních a místních instancí podél hranice ve všech aktérů.	Spolupráce (mezi státy, příp. za účasti regionů) k jednomu odbornému tématu (např. územní plánování), vztaženo na velká související území.	Spolupráce (mezi regionálními a místními institucemi) převážně v jednotlivých sektorech (ne ve všech oblastech života) a s vybranými aktéry (ne se všemi aktéry).
Spíše organizovaná, jelikož existuje delší tradice (regionální/místní).	Organizace je zpravidla ve vývoji.	Organizace dosud není v popředí, neboť zatím neexistuje dlouhá tradice.
Propojení v rámci Evropského sdružení regionů (AGEG).	Propojení je sotva organizováno, existují však určité snahy v rámci mezinárodních organizací (např. Evropská Rada, Severská rada, CRPM).	Propojení především v rámci Shromáždění evropských regionů (VRE), ale např. také v rámci Konference.

Zdroj: Praktický průvodce pro přeshraniční spolupráci

S větší intenzitou přeshraničních kontaktů většinou přichází potřeba spolupráci systematicky řídit a rozvíjet. To vede k vytváření struktur podporujících přeshraniční spolupráci. Tyto struktury představují určitý krok směrem ke stálosti a dlouhodobosti vzájemné spolupráce. Dále také zajišťují efektivní řízení přeshraniční spolupráce, často poskytují servis spolupracujících subjektů, které tyto struktury založily. Koordinují spolupráci a rovněž mohou poskytovat poradenství či asistenci s projektovou přípravou. Martina Novotná tvrdí: „Samotné propojení dvou periferních a izolovaných příhraničních regionů do jednoho nadnárodního celku může samovolně vyřešit otázky, jako je nízká úroveň vzdělanosti, kulturní strnulosti, socio-ekonomická nepružnost či vysoká míra nezaměstnanosti.“ [3]

Přeshraniční struktury se mohou výrazně lišit z hlediska rozsahu funkcí, způsobilostí a účelu. Lze vymezit tři nejobvyklejší typy příhraničních struktur:

- I. ***Euroregiony*** - reálně tvořené právníckými osobami, jsou víceúčelové a disponují rozsáhlými pravomocemi. Klíčovou roli hraje při řízení programů Interreg I, IIA a IIIA.
- II. ***Pracovní společenství*** - založené na pracovních dohodách, mají omezená oprávnění. Při řízení Interreg I a IIA byla použita zřídka.
- III. ***Další institucionální organizace*** - mohou a nemusí mít právní formu, mohou zahrnovat spektrum více či méně integrovaných struktur. [7]

Mezi nejvyspělejší příhraniční struktury patří euroregiony. Nezakládají nový stupeň samosprávy, ale spíše slouží jako koordinační orgány zprostředkovávající kontakty. Vznikají integrované přeshraniční struktury. [8]

Euroregiony začaly vznikat v západní Evropě v 50. letech 20. století.⁵ Na přelomu 80. a 90. let 20. století dochází k dynamickému vývoji.⁶ Dochází k naplňování Evropské rámcové úmluvy o přeshraniční spolupráci.⁷ Kdy po její ratifikaci masově vznikají euroregiony na vnitřních hranicích EU. Po demokratizaci se v devadesátých letech k těmto procesům připojují i státy střední a východní Evropy. Dnes v celé Evropě existuje pak více než 180 euroregionů. Od počátku měly jako hlavní cíl řešit otázky regionálního rozvoje v pohraničních oblastech, které ve vztahu k vnitrozemí vykazují četné ekonomické a sociální disparity.

Při utváření euroregionů hraje vždy významnou roli jejich územní vymezení. Na jedné straně by měly respektovat přirozený vývoj oblasti včetně historického vývoje. Na druhou stranu představují možnost čerpat finančních prostředků z příslušných zdrojů (tuzemských či zahraničních) na podporu znevýhodněných, zaostávajících či periferních oblastí. [15]

⁵ Zejména mezi zeměmi Beneluxu a Německem.

⁶ Po roce 1989 došlo k jejich prudkému rozvoji podél původní železné opony a mezi kandidátskými zeměmi.

⁷ Evropská rámcová úmluva o přeshraniční spolupráci byla přijata 21. 3. 1980 v Madridu a v platnost vstoupila 22. 12. 1981.

Euroregiony v ČR

Česká republika podepsala Evropskou rámcovou úmluvu ve Štrasburku dne 24. 6. 1998 a v platnost pro ČR vstoupila 21. 3. 2000. Zakládání euroregionů na území České republiky na počátku 90. let bylo reakcí na nové podmínky s vidinou přiblížit se Evropě. Vznik euroregionů započal v letech 1991, kdy jejich počet pomalu rostl, až do roku 2002 (viz Příloha 1). V současné době funguje na území ČR celkem třináct euroregionů⁸, z toho většina z nich je založena na bázi bilaterálních smluv a dohod (viz Příloha 2). V porovnání na Slovensku je jen sedm euroregionů, v Rakousku devět, v Polsku stejný počet jako v ČR a v Německu existuje 21 euroregionů. [3]

První euroregiony vznikaly na česko-německé hranici v letech 1991 - 1993. V letech 1999 - 2000 byly doplněny euroregiony na česko-slovenské hranici, a to včetně euroregionu Bílé Karpaty. Z časového hlediska začaly být viditelné až v okamžiku, kdy mohly reálně získat finanční prostředky z programu Phare CBC, vyhrazeného pro přeshraniční spolupráci. [15]

Obrázek 2.1: Mapa euroregionů v České republice



Zdroj: www.euroskop.cz

Zakládání euroregionů v česko-slovenském pohraničí probíhalo nejpozději ze všech úseku české státní hranice. Bylo to dáno zejména politickými poměry

⁸ Euroregiony: Egrensis, Krušnohoří, Labe, Nisa, Glacensis, Praděd, Silesia, Těšínské Slezsko, Beskydy, Bílé Krapaty, Pomoraví, Silva Nortica, Šumava.

na Slovensku⁹. Slovenská republika se snažila uchovat centralizovanou moc a nenarušit silnou pozici státu. Na rozvoj přeshraniční spolupráce a vznik euroregionů na česko-slovenské hranici měla zásadní vliv ratifikace Evropské rámcové úmluvy Slovenskou republikou (2000).

V současné době fungují v česko-slovenském pohraničí tři euroregiony: Beskydy - Beskidy, Bílé Karpaty - Biele Karpaty¹⁰ a Pomoraví - Záhorie - Weinviertel. Pouze Bílé Karpaty - Biele Karpaty je ryze česko-slovenským euroregionálním uskupením, ostatní vznikly na bázi trilaterálních smluv a dohod. [15]

2.3 Finanční nástroje podpory přeshraniční spolupráce EU

Regionální politika, jako jedna z nejvýznamnějších¹¹ aktivit EU, vytváří několikaleté (v současnosti sedmileté) plány regionálního rozvoje, na základě kterých jsou alokovány strukturální fondy. V každém programovacím období jsou vymezeny cíle a nástroje regionální politiky EU. Pro minulé období 2000 - 2006¹² bylo vymezeno devět cílů, které byly realizovány pomocí pěti finančních nástrojů. Mezi tyto cíle patří: Fond soudržnosti, Cíl 1 - Podpora rozvoje zaostávajících regionů, Cíl 2 - Podpora oblastí potýkajících se s restrukturalizací, Cíl 3 - Podpora politiky zaměstnanosti a vzdělání, INTERREG, URBAN, EQUAL, Leader+, Rozvoj venkova a restrukturalizace odvětví rybolovu mimo cíl 1. Realizace byla umožněna pomocí Fondu soudržnosti, ERDF, ESF, EAGGF, FIGG. Byly vytvořeny také předvstupní finanční nástroje pro kandidátské země, mezi které patřila ISPA, Sapard a PHARE. Na období let 2007 - 2013 byly v oblasti regionální politiky vytyčeny tři základní cíle¹³, a eliminovaly se také k nim přiřazené finanční nástroje. Z minulých šesti nástrojů na tři (ERDF, ESF, Fond soudržnosti). Předvstupní nástroje se spojily v jeden finanční nástroj s názvem IPA.

⁹ Politická situace na Slovensku do roku 1998 nevytvářela příznivé podmínky pro rozvoj přeshraniční spolupráce.

¹⁰ Město Valašské Meziříčí v programovacím období 2004 - 2006 bylo členem euroregionu Bílé Karpaty, v současném období není členem, protože z něho vystoupilo.

¹¹ Podíl regionální politiky na celkovém unijním rozpočtu činí kolem 35 %.

¹² Pro Českou republiku aktuální až vstupem do EU. Období let 2004-2006.

¹³ Konvergence, Regionální konkurenceschopnost a zaměstnanost, Evropská územní spolupráce

Evropská unie podporuje přeshraniční spolupráci množstvím iniciativ, programů a projektů již od roku 1990. V průběhu vývoje strukturální politiky EU byly v rámci přeshraniční spolupráce vymezeny jednotlivé programy. Pro kandidátské země jako předvstupní pomoc program Phare CBC. Významným nástrojem se stala Iniciativa Společenství Interreg, která se na základě vývoje strukturovala na typ I, II a III. V programovacím období 2000 - 2006 na podporu přeshraniční spolupráci to byl Interreg III, který se dále větvil na A, B a C. Od roku 2007 do roku 2013 tuto finanční podporu zajišťuje jeden ze tří cílů politiky hospodářské a sociální soudržnosti „Evropská územní spolupráce“.

2.3.1 Předvstupní finanční nástroje

Pro Českou republiku byla první možnost čerpat finanční prostředky z fondů Evropské unie v rámci přeshraniční spolupráce prostřednictvím předvstupního programu Phare CBC, kdy tento program využívala jako jeden ze tří předvstupních nástrojů¹⁴.

Phare CBC byl vytvořen z programu Phare až v roce 1994, kdy podporoval přeshraniční spolupráci v příhraničních oblastech kandidátských zemí s členskými zeměmi EU, v případě ČR tedy pouze se SRN (1994) a Rakouskem (1995). Phare CBC pokračoval i v období 1998 - 2003. Zásadní změnou ve vztahu k ČR bylo rozšíření programu i na vzájemné hranice mezi kandidátskými zeměmi. Což znamenalo, že od roku 1999 probíhala spolupráce pravidelně na hranici ČR-Polsko. Výjimkou byla spolupráce na česko-slovenské hranici, kdy program byl realizován pouze jeden rok, a to v roce 1999.

Projekty realizované z těchto programů byly dvojího druhu. Jednalo se o velké investiční projekty a malé projekty z tzv. Společného fondu malých projektů (SFMP)¹⁵. Podávané projekty musely splňovat několik podmínek, například pozitivní dopad na území sousedního státu, preference tzv. společných projektů a projektů obcí,

¹⁴ Dále Česká republika využívala předvstupní program ISPA a SAPARD.

¹⁵ Fond byl zřízen po vzoru německo-polského pohraničí, na rozdíl od „velkých projektů“ je fond tvořen větším počtem finančně méně náročných programů, většinou projektů typu „people-to-people“ a neinvestičních projektů. Maximální dotace byla stanovena na 50 000 EUR, přičemž spoluúčast žadatele musela dosáhnout nejméně 10 % celkových nákladů.

nezbytnou spoluúčasť české strany na financování.¹⁶ Důraz byl kladen na projekty respektující záměry regionální politiky, směřované do těchto prioritních oblastí: doprava, technická infrastruktura, životní prostředí, hospodářský rozvoj, zemědělství a lesnictví, lidské zdroje, řízení programu. Program Phare CBC se stal důležitým nástrojem pro přípravu na využívání podpory v rámci programů SF.

Zhruba polovina prostředků přicházela z Evropského fondu regionálního rozvoje, druhou část zajišťoval formou spolufinancování příslušný stát či region. Na české straně program institucionálně zabezpečoval Národní fond při Ministerstvu financí (prosinec 1998), který se přímo zodpovídal Evropské komisi za zabezpečení všech programů EU v ČR. Implementační agenturou bylo Centrum pro regionální rozvoj České republiky. Řídícím orgánem v programu ČR - Slovensko působilo slovenské Ministerstvo výstavby a regionálního rozvoje a českým národním orgánem bylo Ministerstvo pro místní rozvoj ČR.

Z finančního hlediska celková dotace na české straně v období 1995 - 2004 činila 259,25 mil. €. Česko-slovenská hranice byla dotována částkou 2 mil. €. [20] Poskytnutá dotace dosahovala nejmenší úrovně v porovnání s ostatními oblastmi na české straně. Jednak z důvodu realizace programu jediný ročník, v roce 1999. Ale když se podíváme na ostatní území, kde tento program probíhal, můžeme říct, že na hranicích s kandidátskými zeměmi, tyto dotace také dosahovaly menších hodnot oproti hranicím s členskými státy EU. (viz Příloha 3)

Ale i přesto všechno Phare CBC se stalo jedním z neúspěšnějších programů EU v České republice. Co do rozsahu byl největším programem v ČR Phare. Česká republika mohla z tohoto programu čerpat do roku 2004, kdy vstoupila do Evropské unie.¹⁷ Na předvstupní program Phare CBC bezprostředně navazuje iniciativa Společenství Interreg IIIA. [15]

¹⁶ V rozsahu minimálně 25 % nákladů, ze strany EU se jedná o nenávratnou dotaci.

¹⁷ Některé projekty dobíhaly ještě do roku 2006. Všechny schválené projekty musely být zrealizovány a proplaceny nejpozději do konce roku 2008.

2.3.2 Programovací období 2004 - 2006

Po vstupu do Evropské unie mohla Česká republika čerpat prostředky na projekty přeshraniční spolupráce prostřednictvím Iniciativy Společenství Interreg IIIA. Tato iniciativa se rozběhla už dříve a to v roce 1990 se záměrem připravit příhraniční oblasti na Společenství bez hranic. Cílem Evropské unie bylo od počátku podpořit hospodářská a sociální integraci sousedících regionů a vyrovnávat rozdílnou životní úroveň jednotlivých evropských regionů. V letech 1991 - 1993 bylo v rámci Iniciativy Interreg I schváleno 31 operačních programů. Celková dotace činila 1 082 mil. € a byla použita na projekty z nejrůznějších odvětví, jako je doprava a komunikace, životní prostředí, obchod, turistický ruch, rozvoj venkova a školství.

Na summitu v Edinburgu Evropská rada navázala na úspěchy předešlé Iniciativy a rozhodla o přeshraniční spolupráci jako o prioritě pro Iniciativy Společenství na další programovací období 1994 - 1999. Interreg II se skládal ze tří oblastí. Interreg IIA se zaměřoval na přeshraniční spolupráci s celkovým rozpočtem 2 562 mil. €. Poprvé iniciativa zahrnovala všechny příhraniční regiony podél vnitřních i vnějších hranic EU. Interreg IIB měl za cíl dokončit výstavbu vybraných energetických sítí¹⁸ a vyhrazeno bylo 550 mil. €; Mezi poslední oblast patřil Interreg IIC, který začal až rokem 1993 a zajímal se o nadnárodní činnosti. Pro jeho účely bylo vyčleněno 413 mil. €. [7]

Interreg III se stává nejrozsáhlejší z Iniciativ Společenství pro období 2000 - 2006, který spadá mezi Strukturální fondy EU. Pro Interreg III bylo vyčleněno 4 875 mil. €. [14] Interreg III, který má stejně jako v předešlém programovacím období tři části (A,B,C), se snaží překonávat nevýhody plynoucí z příhraniční pozice. Část A se týká přeshraniční spolupráce, část B je zaměřena na nadnárodní spolupráci a část C podporuje meziregionální spolupráci. V ČR je Interreg IIIA realizován prostřednictvím pěti samostatných programů podle územního členění: Interreg IIIA ČR - Bavorsko, Interreg IIIA ČR - Polsko, Interreg IIIA ČR - Rakousko, Interreg IIIA ČR - Sasko, Interreg IIIA ČR - Slovensko. Část B je zaměřena na nadnárodní spolupráci. Evropa je pro realizaci programu Interreg IIB rozdělena do třinácti oblastí. Největším z nich je území CADSES¹⁹ do kterého patří i Česká republika (viz Příloha 4). V rámci České republiky se Interreg IIB CADSES snažil rozvinout nadnárodní spolupráci zemí

¹⁸ Bývalá iniciativa Regen.

¹⁹ Středoevropské, jaderské, podunajské a jihovýchodní evropské území.

prostoru CADSES tak, aby byla dosažena vyšší integrace v Evropě. Pomocí programu Interreg IIIC se země Evropské unie snažily zlepšit efektivnost politik, nástroje regionálního rozvoje a soudržnost pomocí výměny informací a sdílením zkušeností. [26]

Základní principy všech tří oblastí Iniciativy Interreg III jsou:

- Společné přeshraniční/nadnárodní strategie a program rozvoje
- Partnerství a přístup „zdola nahoru“
- Komplementarita s „hlavním proudem“ strukturálních fondů
- Integrovanější přístup k realizaci Iniciativ Společenství
- Účinná koordinace mezi iniciativou Interreg III a externími politickými nástroji, zvláště z pohledu rozšiřování. [7]

Iniciativa Interreg III byla financována z Evropského regionálního rozvojového fondu (ERDF). Z ERDF byla oprávněná Česká republika v rámci Interregu čerpat 68,67 mil. €.

Interreg IIIA ČR - Slovensko

Po svém vstupu do EU se k Iniciativě Společenství Interreg zapojily i Česká republika a Slovenská republika v rámci programu Interreg IIIA ČR - Slovensko. Česko-slovenský program pro období 2004 - 2006 byl vyhlášen v říjnu 2004. Území, které mohou realizovat projekty, tvoří šest krajů ležících v blízkosti společné hranice. V České republice jsou to kraje Moravskoslezský, Zlínský a Jihomoravský; na území Slovenské republiky to je kraj Žilinský, Trenčianský a Trnavský samosprávný kraj (Obrázek 2.2). V rámci programu ČR - Slovensko byly vypracovány 3 priority a tyto priority dále rozpracovány na opatření. (viz Příloha 5)

Na základě rozhodnutí Evropské komise v programu ČR - Slovensko bylo Národním orgánem Ministerstvo pro místní rozvoj ČR, Odbor regionální přeshraniční spolupráce. Na program Interreg IIIA na česko-slovenské hranici bylo z ERDF vyčleněno 18 223 066 € (564 915 046 Kč). Z toho pro české území 12 000 000 € (372 000 000 Kč). Podpora z ERDF pro českou stranu činila 9 000 000 € (279 000 000 Kč). V průběhu let 2004 - 2006 podpořil program více než 300 českých

a slovenských projektů²⁰. Finanční podpora z EU pokrývala až 75 % z celkových způsobilých výdajů projektu, a podpora z veřejných zdrojů ČR, kdy minimální spolufinancování činí 25 % včetně státního rozpočtu (max. podíl je 5%). [33]

Obrázek 2.2: Mapa dotovaného území



Zdroj: www.crr.cz

Projekty mohly být podány na sekretariáty Regionálních rad nebo Společné technické sekretariáty pro jednotlivé hranice, a to v závislosti na programu, v jehož rámci se žadatel uchází o podporu. V případě Valašského Meziříčí šlo o Centrum pro regionální rozvoj ČR, Společný technický sekretariát Olomouc.

2.3.3 Programovací období 2007 - 2013

I v programovacím období 2007 - 2013 se Evropská unie snaží řešit a podporovat řadou programů problematiku hospodářské a sociální soudržnosti evropských regionů. V letech 2007 - 2013 vzniká nový cíl politiky hospodářské a sociální soudržnosti s názvem Evropská územní spolupráce, který navazuje na Iniciativu Interreg III z předešlého programovacího období. Cíl Evropská územní spolupráce směřuje k posílení spolupráce na přeshraniční, nadnárodní i meziregionální úrovni, přičemž funguje jako doplněk obou zbývajících cílů²¹. Především se zaměřuje

²⁰ Na české straně bylo schváleno celkem 104 projektů.

²¹ Konvergence a Regionální konkurenceschopnost a zaměstnanost

na udržitelný rozvoj Evropské unie tak, jako to stanovují Lisabonské a Göteborgské strategie²². Dále je realizován tento cíl spolu se dvěma síťovými programy; ESPON 2013 a INTERACT II²³. Uzemní spolupráce mění statut, čímž je povýšena na úroveň plnohodnotného cíle, což ji zviditelňuje a dodává silnější právní základ. [14]

Společná řešení společných problémů jsou z ERDF podporována v rámci nadnárodní a meziregionální spolupráce, do které se mohou zapojit subjekty ze všech regionů EU (v rámci meziregionální spolupráce také Norsko a Švýcarsko) a která umožňuje spolupráci nesousedících regionů. Oba Operační programy v principu vyházejí ze stejných cílů jako programy přeshraniční spolupráce. Také síťové programy jsou určeny pro všechny členy EU.

V rámci cíle je pro ČR realizováno 5 bilaterálních operačních programů Přeshraniční spolupráci a to česko-saský, česko-bavorský, česko-rakouský, česko-slovenský a česko-polský program. My se dále budeme věnovat operačnímu programu Česká republika - Slovenská republika. [12]

Předpokladem pro poskytnutí dotace z EU v letech 2007 - 2013 je potřeba splnit následující kritéria:

- 1) Na společném záměru se podílí minimálně jeden projektový partner z každé země
- 2) Princip vedoucího partnera, tj. jeden z projektových partnerů převezme vedoucí úlohu a tím zodpovědnost za realizaci společného přeshraničního projektu
- 3) Partneři splní minimálně dvě z následujících čtyř kritérií:
 - Společné vypracování/plánování projektu
 - Společná realizace projektu
 - Společní pracovníci projektu
 - Společné financování projektu
- 4) Projekt musí mít významný pozitivní dopad na území obou členských států

²² Evropská rada v Lisabonu zasedala v březnu 2000 a v Göteborgu v červnu 2001.

²³ ESPON 2013 je monitorovací síť pro evropské územní plánování, INTERACT II je program pro výměnu zkušeností s přeshraniční, meziregionální a nadnárodní spoluprací.

- 5) Příjemce dotace musí být vhodným žadatelem v rámci daného programu. Obecně musí být český žadatel veřejnoprávní právnická osoba nebo právnická osoba ovládaná veřejnoprávními právnickými osobami, které nebyly založeny za účelem zisku.

V novém období je maximální možné spolufinancování z ERDF až do výše 85 % z celkových výdajů projektu. [18]

OP Slovenská republika – Česká republika 2007-2013

Operační program přeshraniční spolupráce Slovenská republika - Česká republika se zaměřuje na projekty, které budou podporovat tvorbu funkční sítě spolupracujících orgánů s cílem podporovat udržitelný, integrovaný ekonomický, environmentální, sociální a kulturní integrovaný rozvoj přeshraničního regionu prostřednictvím zlepšení dostupnosti, rozvoje informovanosti společnosti, turizmu, zachování a rozvoje kulturních tradic. Jde tedy o menší projekty na lokální úrovni v příhraničních oblastech a aktivity menšího rozsahu, které přispějí k růstu koheze a konvergence přeshraničního regionu.

Řídícím orgánem česko-slovenského Operačního programu je Ministerstvo výstavby a regionálního rozvoje Slovenské republiky. Národním orgánem pro koordinaci aktivit Operačního programu je MMR. Území, které mohou realizovat projekty, jsou vymezeny stejně jako u programu Interreg IIIA ČR - Slovensko. Tvoří je šest krajů ležících v blízkosti společné hranice. [16]

Tento OP je financovaný z finančních prostředků ERDF a státního rozpočtu SR a ČR.²⁴ Míra spolufinancování ze státního rozpočtu je vázána na stát, který se zúčastňuje programu. Ve Slovenské republice je míra spolufinancování ze státního rozpočtu ve všeobecnosti 10 % z celkových oprávněných výdajů projektu.²⁵ V České republice je míra spolufinancování ze státního rozpočtu 5 % z celkových oprávněných výdajů projektu.²⁶ [20] Z fondů EU je na OP ČR - Slovensko vyčleněno 92,74 mil. €,

²⁴ Maximální míra podpory ze zdrojů EU je 85 % z celkových oprávněných veřejných výdajů

²⁵ Výjimku tvoří státní rozpočtové a příspěvkové organizace, kde toto spolufinancování představuje 15 %

²⁶ Výjimku tvoří Ministerstvo pro místní rozvoj a centrum pro regionální rozvoj ČR, kde je tato míra na 15 %

kteřé mají být z českých a slovenských národních veřejných zdrojů doplněny o 16,37 mil. €. Pro českou stranu je z fondů EU plánováno 56,55 mil. € (cca 1,59 mld. Kč)²⁷. [27]

Operační program je vymezen třemi prioritními osami: 1) Podpora sociokulturního a hospodářského rozvoje přeshraničního regionu a spolupráce, 2) Rozvoj dostupnosti přeshraničního území a životního prostředí a 3) Technická pomoc. (viz Příloha 6) [11]

Součástí Operačního programu přeshraniční spolupráce Slovenská republika - Česká republika 2007 - 2013 je Fond mikroprojektů, který spadá pod oblast podpory 1.6 (viz Příloha 6). Správcem fondu je na české straně Region Bílé Karpaty, na slovenské straně Trenčiansky samosprávny kraj. Administraci Fondu na české straně zajišťuje Regionální rozvojová agentura Východní Moravy. Tímto fondem jsou podpořeny mikroprojekty, které se zaměřují na kulturní výměny, místní demokracie, lidské zdroje, plánovací a rozvojové studie, hospodářský rozvoj, životní prostředí, cestovní ruch a komunikace. Jsou podpořeny zejména neinvestiční aktivity, investiční výdaje nesmí přesáhnout 40 % rozpočtu mikroprojektu. Na podporu mikroprojektů v česko-slovenském příhraničí je v plánovacím období 2007 - 2013 z ERDF určena celková částka 9 274 014 €. Výše podpory z ERDF nesmí přesáhnout 85% celkových způsobilých výdajů mikroprojektu. Výše dotace je stanovena na 3 000 až 20 000 €. Celkový rozpočet mikroprojektu nesmí přesáhnout částku 40 000 €.

²⁷ Což činí přibližně 0,21 % veškerých prostředků určených z fondů EU pro Českou republiku.

Valašské Meziříčí má dobře rozvinutou infrastrukturu vzdělávání s kvalitním školským zázemím.²⁹ Jedinou slabinou města je kvalita ovzduší při dlouhodobém sledování emisí a imisního zatížení území³⁰, což zhoršuje i existence hlubokých kotlin, kde dochází k silným inverzím, které výrazně ovlivňují proces rozptylu emisí. Tento vývoj se postupně zlepšuje. Město je i důležitým železničním uzlem. Oblast leží na průsečíku evropské silnice z Olomouce na Slovensko a silnice z Opavy ve směru na Vsetín s odbočkou na Bystřici pod Hostýnem a Kroměříž. Územím města prochází dva regionálně významné biokoridory podél Vsetínské a Rožnovské Bečvy. Město je bezbariérové a podnikatelsky vyspělé s nabídkou perspektivního zaměstnání. [22]

3.1.1 Historie

První zmínka o Meziříčí pochází z roku 1297. Z počátku to byla dvě města. Meziříčí na levém břehu Rožnovské Bečvy a v sousedství byla založena obec Krásno nad Bečvou, která byla roku 1491 povýšená na městečko. Původně se město nazývalo jen Meziříčí, přívlastek Valašské dostalo teprve v 18. století. V Krásně byl soustředěn průmysl a Meziříčí se stalo správním, kulturním a společenským centrem širokého okolí. Zvláštností meziříčského školství je první gobelínová škola založená Rudolfem Schlattauerem v r. 1908, na kterou navázala současná Moravská gobelínová manufaktura. V roce 1924 se obě města spojily ve Valašské Meziříčí, kde se s 8 000 obyvateli stalo město největším na Valašsku. [22]

3.1.2 Správní členění

Město Valašské Meziříčí je obcí s rozšířenou působností. Od roku 2001 je součástí Mikroregionu Valašskomeziříčsko-Kelečsko. Do jeho zájmového území a správního obvodu spadají obce Branky, Choryně, Jarcová, Kelč, Kladeruby, Kunovice, Lešná, Loučka, Mikulůvka, Oznice, Podolí, Police, Střítež, Velká Lhota a Zašová. (viz Obrázek 3.1) Valašské Meziříčí je největší obcí Mikroregionu. Správní území města zaujímá plochu 230 km² (viz Příloha 8). Město má poměrně silnou vazbu

²⁹ Působí zde v současnosti 9 mateřských škol, 8 základních škol, 6 středních škol, Vyšší odborná škola (součástí Obchodní akademie) a základní umělecká škola.

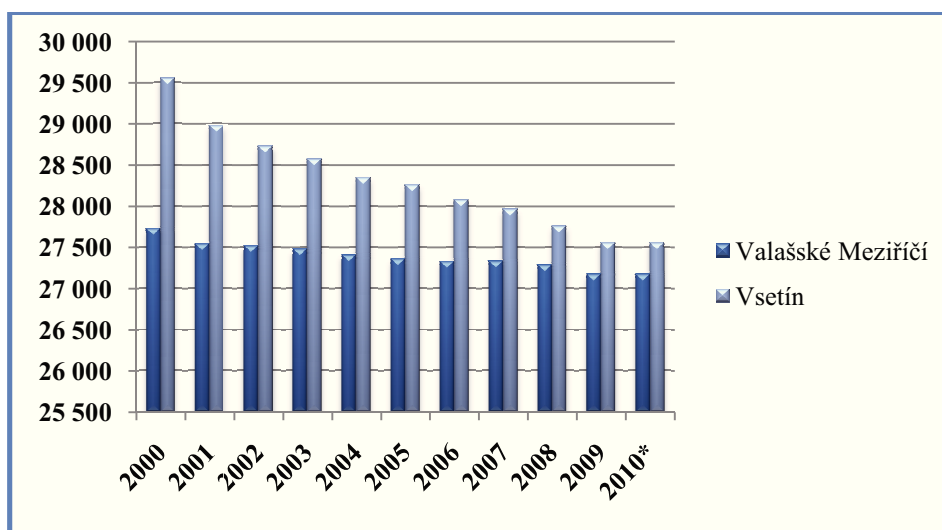
³⁰ V oblasti kolem města se významněji projevuje vliv průmyslového podniku DEZA, a. s. a to zejména z hlediska zvýšených koncentrací polycyklických aromatických uhlovodíků.

na okresního město Vsetín a dále také na město Rožnov pod Radhoštěm, které se rozprostírá v jeho blízkosti. Vazby na nedaleká města Hranice a Nový Jičín jsou již slabší.

3.1.3 Demografický vývoj

Valašské Meziříčí je druhým největším městem okresu Vsetín. Zatímco v roce 2000 žilo ve městě 27 731 obyvatel, v roce 2010 to bylo 27 176 obyvatel, což je o 555 obyvatel méně. Jak můžeme vidět na grafu 3.1 počet obyvatel má klesající tendenci. Ale ve srovnání s městem Vsetín byl úbytek obyvatel podstatně menší. Pokles obyvatel ve Vsetíně byl o více než 5 %. Je zřejmé, že ve všech sledovaných letech docházelo k úbytku obyvatel a to jak ve Vsetíně, tak i ve Valašském Meziříčí, i když s menší stabilitou. V grafu 3.2 vidíme, že na poklesu obyvatelstva se ve Valašském Meziříčí podílely zejména ženy, ale i přesto tvoří ve městě větší podíl obyvatelstva. (viz Příloha 9) [25]

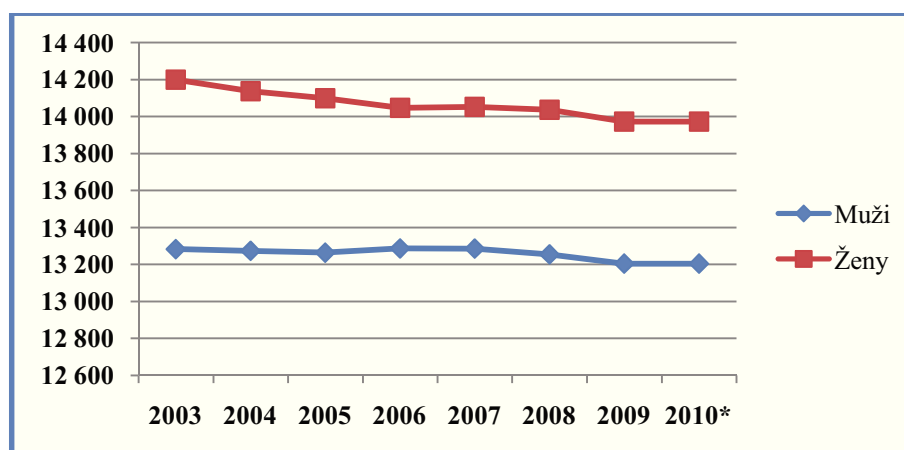
Graf 3.1: Počet obyvatel Valašského Meziříčí k 31.12.



*Data k 1.1.2011

Zdroj: ČSÚ, vlastní úprava

Graf 3.2: Podíl žen a mužů na počtu obyvatel ve Valašském Meziříčí k 31.12.



*Data k 1.1.2010

Zdroj: ČSÚ, vlastní úprava

3.1.4 Ekonomická charakteristika

Z ekonomického hlediska je Valašské Meziříčí průmyslovým městem s nižším zastoupením zemědělské výroby. Průmyslový obor a chemická výroba má v regionu tradici již několik desítek let a je zastoupena několika významnými firmami. Silnou tradici má i elektrotechnický průmysl, který prošel zásadní restrukturalizací. Významnou pozici mají v regionu také nábytkářský a potravinářský průmysl a nově automobilový průmysl.

Významné odvětví a společnosti

Nejvýznamnějšími průmyslovými odvětvími jsou chemický, elektrotechnický, strojírenský, nábytkářský, automobilový a potravinářský průmysl. Ve městě sídlí významné domácí (Deza, Jelínek, Posad - Tech Montage, OPOP, Unitools, Spedos, aj.) i zahraniční (CIE Automotive, CS Cabot, Kraft Foods, SCHOTT, STV-Glass, aj.) firmy. Potenciál průmyslového růstu není zdaleka vyčerpán a odvíjí se do značné míry od úspěšnosti průmyslových zón (průmyslová zóna Lešná). Mezi další významné společnosti patří: ALPINE stavební společnost CZ s. r. o.; Báňské projekty Valašské Meziříčí, a.s.; MP Krasno a. s.; KRASSPOL, a. s.; Nemocnice Valašské Meziříčí a. s. a další. [22]

Nezaměstnanost

Podle údajů Úřadu práce Vsetín v únoru 2011 dosahovala míra nezaměstnanosti ve Valašském Meziříčí 10,65 %, což je nad průměrem České republiky.³¹ Ale oproti městu Vsetín dosahovalo nižší míry nezaměstnanosti a to o 1,36 p. b. Počet dosažitelných uchazečů, což jsou uchazeči o zaměstnání, kteří mohou bezprostředně nastoupit do zaměstnání při nabídce vhodného pracovního místa, činí 1 495 uchazečů. Tento počet byl nižší než ve Vsetíně a to o 322 uchazečů. [29]

3.1.5 Hospodaření města

Když se podíváme na hospodaření města v období let 2004 - 2010 a porovnáme-li ho se státním rozpočtem a s rozpočty jiných měst České republiky, má Valašské Meziříčí zdravé finance. Dluh na jednoho obyvatele města činil v roce 2009 pouhých 1 017 korun. V porovnání s ostatními městy je označován za velmi nízký. Zásadou je, že město řádně splácí své staré dluhy.

Jedním ze základních indikátorů vypovídajícím o zdravém hospodaření je ukazatel dluhové služby. Vládním usnesením z roku 2004 o regulaci zadluženosti obcí a krajů byl vytvořen systém monitoringu a varování místní správy v oblasti její zadluženosti. Byl stanoven limit pro ukazatel dluhové služby 30 %. Tento ukazatel je ve všech sledovaných letech v bezpečném pásmu pod 30 %. Postupně v průběhu sledovaného období dochází ke snižování ukazatele dluhové služby města. Podstatný pokles je zřetelný zejména v roce 2009, a to z důvodu, že město doplatilo v tomto roce 2008 dlouhodobý municipální úvěr. Ukazatel dluhové služby za rok 2009 podle metodiky Ministerstva financí dosáhl hodnoty dokonce pouze 1,52 %. (viz Tabulka 3.1) [23]

³¹ Průměrná nezaměstnanost v České republice v roce 2011 je 9,6 %.

Tabulka 3.1: Hospodaření města v letech 2004-2010

Text	2004	2005	2006	2007	2008	2009	2010
Daňové příjmy	237 095	280 261	283 345	291 158	284 296	298 602	255 327
Nedaňové příjmy	44 695	55 419	45 179	48 419	47 299	64 096	59 303
Provozní dotace	199 562	97 246	104 009	131 834	149 181	181 030	126 769
Běžné příjmy	481 352	432 925	432 533	471 411	480 776	543 728	441 399
Kapitálové příjmy (+Dotace)	87 678	113 852	51 218	108 701	28 425	36 036	87 286
Příjmy celkem	569 030	546 777	483 751	580 111	509 201	579 764	528 685
Běžné výdaje	403 645	347 172	361 200	381 443	419 564	439 983	414 718
Kapitálové výdaje	99 586	146 383	116 626	138 463	159 422	196 993	147 104
Výdaje celkem	503 231	493 555	477 826	519 907	578 986	636 976	561 822
Saldo bez financování	65 899	53 222	5 925	60 205	-69 785	-57 212	-33 137
Uhrazené splátky jistiny	29 823	40 481	32 432	26 832	19 933	4 525	22 553
Přijaté půjčky	7 906	5 648	0	44 818	14 493	48 930	30 000
Fin. prostředky minul. let	0	0	0	17 856	75 224	12 807	25 400
Financování	-21 917	-34 832	-32 432	35 842	69 784	57 212	32 847
Celkem Příjmy	576 936	552 426	483 751	642 785	598 919	641 501	548 085
Celkem Výdaje	533 186	556 206	511 116	546 739	598 919	641 501	584 375
Saldo celkem	43 750	-3 780	-27 365	96 046	0	0	-290
Provozní přebytek (PP)	77 707	85 753	71 333	89 968	61 212	103 745	26 681
Rozdíl PP a splátky jistiny	47 884	45 272	38 901	57 637	41 279	99 220	4 128
Dluhová základna	374 579	429 662	427 517	376 380	407 665	401 330	353 325
Dluhová služby	32 911	44 799	34 005	33 877	20 988	6 086	27 214
Dluhová služba/dluh. základna	8,79 %	10,43 %	7,95 %	9,00 %	5,15 %	1,52 %	7,70 %

Zdroj: Rozpočty města, vlastní úprava

Hospodaření města je vyvážené, což znamená, že nejsou žádné výrazné meziroční výkyvy. Jak můžeme vidět v tabulce 3.1, provozní přebytek dosahoval ve všech sledovaných letech kladných hodnot a tím mohlo město bez problému pokrýt splátku jistin a zbytek finančních prostředků použít na investice do rozvoje a jiné investiční výdaje. Z dlouhodobého hlediska má město dostatek volných finančních prostředků na spolufinancování dotace se státem i fondy EU, a to zejména v oblasti investiční. Oproti výsledku z roku 2007 společnost AQE advisors, a. s. městu dle dlouhodobého ekonomického hodnocení zlepšila „známku“ z A2- na A2+. Kdy Valašské Meziříčí je kvalitní subjekt s velmi dobrou schopností splácet své závazky. [19]

3.1.6 Cestovní ruch

Město patří do turistické destinace Valašsko, do které patří celkem pět územních celků, Mikroregionů (Rožnovsko, Valašskomeziříčsko-Kelečsko, Vsetínsko, Hornovsacká dráha, Hornolidečsko). Za oblast s největším turistickým potenciálem a s největším krajinným bohatstvím regionu a zároveň celého Kraje je považováno město Rožnov pod Radhoštěm a Karolínka. Města sice nepatří pod Mikroregion Valašskomeziříčsko-Kelečsko, ale tyto oblasti se nachází v relativně blízkém sousedství a jsou snadno dostupné.

Valašské Meziříčí je město s bohatou historií, památkami a kulturním zázemím. Pro turisty poskytuje také široký výběr kvalitních služeb. Mezi hlavní památky patří: měšťanský dům „U dvanácti apoštolů“, budova radnice na náměstí, kostel Nanebevzetí Panny Marie, renesanční zámek Žerotínů, barokní zámek Kinských, kostelík sv. Jakuba, kostel sv. Trojice, stará hvězdárna, z novějších staveb také zajímavé gymnázium a spoustu dalších. [22]

3.1.7 Životní prostředí

Město patří ve Zlínském kraji dlouhodobě mezi nejvíce znečištěná města. Za zhoršenou kvalitou ovzduší může především výskyt velkých průmyslových znečišťovatelů. Jednak průmyslová zóna Lešná a také působení firmy DEZA, a. s. Příčin je ale hned několik. Důležitý negativní důsledek na kvalitu ovzduší je skutečnost, že Valašské Meziříčí je významný dopravní uzel. Dalším problémem jsou komunální odpady a jejich využití. Na území města je provozována spalovna nebezpečného odpadu. V této problematice je prosazováno hodně opatření a nástrojů, které se směřují ke zlepšení situaci. Zejména při uplatňování alternativních zdrojů energie pro vytápění, plynofikaci, snižování prašnosti na komunikacích či realizaci dopravního obchvatu města. [20]

3.1.8 Strategie rozvoje města

Existují různá pojetí strategie. Proto dnes existuje velké množství jejich definic. Jedna z nejstarších definic od A. Chandlera říká, že „Strategie je určení základních

dlouhodobých cílů subjektu, způsobu jejich dosažení a alokace zdrojů nezbytných pro uskutečnění těchto cílů“. J. B. Quinn vnímá strategii jako „model nebo plán, který integruje hlavní cíle subjektu, politiky a aktivity do soudržného celku“. W. F. Glueck definuje strategii jako „jednotný, souhrnný a integrovaný plán, který je navržený, aby zabezpečil dosažení základních cílů subjektu“. Strategie je tedy způsobem identifikování a dosahování cílů.

Strategický plán rozvoje regionu by měl být klíčovým nástrojem strategického řízení. Měl by vymezovat dlouhodobé cíle rozvoje města a základní priority jejich dosažení. V České republice se strategické plánování uplatňuje formou střednědobých programových dokumentů až od roku 1999, kdy vyvstala potřeba zahájit přípravu na členství v Evropské unii, zejména pak přípravu regionů na případnou pomoc ze strukturálních fondů Evropské unie.³² [6]

Stejně jako ve většině měst v České republice byla ve Valašské Meziříčí vypracována první strategie ekonomického rozvoje až v roce 1999. Tento Strategický plán města byl v roce 2004 a posléze v roce 2005 aktualizován. Dne 25. 1. 2007 zastupitelstvo schválilo projekt „Vize a strategie rozvoje města Valašské Meziříčí do roku 2025“ (dále jen Vize 2025), který plní funkci strategického plánu rozvoje města. [9]

Prostřednictvím Vize 2025 bylo vytyčeno několik strategických cílů do roku 2025, které by měly směřovat k budoucímu rozvoji města. Město chce rozvíjet historické a kulturní bohatství města a učinit tak město přitažlivé pro jeho obyvatele a turisty. Záměrem je podporovat školství s důsledkem na kvalitu vzdělávání a volnočasové využití, dbát na ochranu životního prostředí a zabezpečit pro obyvatele města kvalitní technickou infrastrukturu. Mezi další strategické cíle města patří podpora podnikání a zaměstnanosti a tím vytvářet podmínky pro ekonomický růst města. Město chce vybudovat efektivní dopravní infrastrukturu ve městě včetně dopravní obslužnosti se zaměřením na bezpečnost a plynulost dopravy, snaží se cíleně zkvalitňovat zdravotní a sociální služby ve městě. [22]

³² Základní myšlenka strategického plánování předpokládá, že budoucnost každého subjektu lze prognózovat na základě minulosti. Z tohoto důvodu je jeho prvním krokem podrobná analýza identifikující trendy, hrozby a příležitosti a v posledním kroku realizujeme samotnou strategii.

Mezi nejzávažnější a velmi diskutované problémy města patří výstavba severního a západního obchvatu, parkování na území města, chybějící pobytové služby pro seniory, osoby se zdravotním postižením a duševním onemocněním, kvalita ovzduší, hluchost, prašnost, úklid města, chybějící regulace výherních hraních automatů a chybějící pohotovostní služba. [24]

Jednotlivé strategické oblasti jsou naplňovány prostřednictvím příslušných opatření, projektů, které jsou definovány v Akčním plánu města. Tento plán patří mezi nepostradatelné nástroje projektového řízení města a slouží jako důležitý podklad pro možnost čerpání dotací z Evropské unie. V aktuálním Akčním plánu města je k 3.3.2011 obsaženo celkem 26 prioritních projektů, které by se měly uskutečnit do roku 2014.

3.1.9 Partnerská města

Mezi významnou aktivitu města patří úspěšně rozvíjející se partnerská spolupráce. Už v roce 1990 se navázala družební spolupráce a uzavřely se Partnerské smlouvy s městem Bussum (Holandsko). V roce 1998 následovala slovenská Čadca, v roce 2001 město podepsalo Partnerskou smlouvu s přímořským letoviskem Budva, Republika Černá Hora, a v roce 2005 navázalo město družební spolupráci také s bulharským městem Sevlievo a srbským městem Čačak. Tyto partnerské kontakty byly navázány nejen mezi radnicemi, ale také mezi školami a dalšími institucemi. Nejvýznamnější roli pro Valašské Meziříčí v přeshraniční spolupráci má slovenské město Čadca, které leží nejbližší k hranici České republiky z výčtu ostatních partnerských měst. Z tohoto důvodu Čadcu rozebereme v samostatné subkapitole.

V říjnu roku 2005 se uskutečnila Mezinárodní konference partnerských měst ve Valašském Meziříčí na téma „Rozšiřování Evropské unie a možnosti partnerské spolupráce“. Byla to společná akce všech partnerských měst. Předmětem setkání bylo předání zkušeností o fungování partnerství mezi městy, členy a nečleny EU, perspektivy v rámci rozšiřující se EU, možnosti využití dotačních fondů na financování partnerské spolupráce, prezentace významných probíhajících nebo plánovaných projektu jednotlivých měst. [22]

Bussum

Bussum je samostatná obec v Holandsku, založena v roce 1817, která má 31.000 obyvatel. Město patří mezi první zahraniční partnery Valašského Meziříčí a to od roku 1990. Pro Čechy má Bussum zvláštní význam. V jeho blízkém sousedství se nachází město Naarden, kde je pochován Jan Amos Komenský. V dřívějších dobách byl Bussum součástí Naardenu.

Spolupráce probíhala prostřednictvím účasti na kulturních akcích a oslav (Queen's Day). Dále probíhala spolupráce v sociální oblasti; spolupráce speciální školy pro sluchově postižené s nizozemskými školami, účast na sportovní akci ve Valašském Meziříčí; poradenství v oblasti zapojení studentů středních škol do dobrovolnické práce; spolupráce v oblasti zajištění volnočasových aktivit mládeže; výměna zkušeností a podpora při řešení otázky národnostních menšin; pobyt členů skautských oddílů v Nizozemsku; spolupráce fotbalových týmů, pobyt členů fotbalového klubu; výměnný pobyt hasičských záchranných sborů. [13]

Budva

Město leží ve střední části jadranského pobřeží Černé Hory. Žije zde okolo 10 tisíc obyvatel. Během rekreační sezóny se ale jejich počet pravidelně zvýší až na 100 tisíc. V současnosti patří mezi nejvyhledávanější turistické letovisko v Černé Hoře. Cestovní ruch je pro zdejší obyvatele hlavním zdrojem příjmů. Partnerská smlouva mezi městy byla podepsána v roce 2001.

Konkrétní podoba spolupráce byla zahájena v únoru 2006, kdy se konala prezentace Valašského Meziříčí a Zlínského kraje na veletrhu v Budvě. V rámci partnerství byla realizována výměna studentů ve spolupráci s integrovanou střední školou. Ve Valašském Meziříčí se v listopadu 2006 uskutečnily Dny černohorské kuchyně, kdy studenti z Černé Hory připravovali tradiční pokrmy. Meziříčtí studenti se naopak prezentovali v Budvě na Dnech valašské kuchyně. V roce 2010 také proběhly kulturní akce Babí léto ve Valašském Meziříčí, Dny Budvy a dále se uskutečnil už šestý ročník odborné praxe studentů ISS COP Valašské Meziříčí v Budvě a také Dny černohorské kuchyně. [13]

Čačak

Město se 72 tisíci obyvateli se nachází v západní části Srbska. Čačak je administrativním, hospodářským, kulturním, zdravotním, vzdělávací a sportovním centrem západního Srbska. Dohoda o partnerství mezi městy byla podepsána dne 13. října 2005. Spolupráce měst probíhá prostřednictvím účastí kulturních akcí (Valašský Špalíček, Babí léto, Dny města Čačak.), ale také zde probíhá výměna úředníků v oblasti strategického řízení - příprava na účast v projektu „Podpora inovací a zlepšení místní správy v Srbsku“. [13]

Sevlievo

Město leží v centru Bulharska a žije zde kolem 25 tisíc obyvatel. Sevlievo podepsalo partnerskou smlouvu v roce 2005 spolu se srbským městem Čačak. Spolupráce probíhala na úrovni výměn úředníků a v podobě účastí na kulturních a propagačních akcích. S městem Sevlievo již devět let spolupracuje místní sklářská škola. Dále v bulharském městě Sevlievo funguje dva roky padesátičlenný Klub přátel Valašského Meziříčí a České republiky. Členové klubu se schází pravidelně jednou za půl roku již od září 2008. [13]

3.2 Partnerské město Čadca

Slovenské město Čadca je nejvýznamnějším partnerem Valašského Meziříčí v rámci přeshraniční spolupráce a proto se budeme v této kapitole městu Čadca blíže věnovat.

3.2.1 Poloha a správní členění města

Město leží na břehu řeky Kysuce. Obklopuje ho rozsáhlé pohoří Kysuckých Byskyd, Javorníků a Turzovské vrchoviny. V současnosti je Čadca středně velké okresní město s rozlohou 57 km² v Žilinském kraji, které leží na severozápadě Slovenska. Čadca hraničí s obcemi: Svrčinovec, Čierne, Skalité, Oščadnica, Krásno nad Kysucou, Dunajov, Zákopčie a Raková. Výhodná poloha města na křižovatce mezinárodních cest zabezpečila propojení s hlavními průmyslovými a obchodními centry ve střední Evropě. V okrese se nachází pět cestovních hraničních přechodů (4 s Českou republikou a 1 s Polskem) a dva železniční přechody. Město se člení na 10 částí. Čadca, Horelica, U Hluška, Podzávoz, Čadečka, Milošová, Vojty, Rieka, U Sihelníka a Drahošanka. [31]

3.2.2 Historie

Osídlení města má svůj počátek v období valašské kolonizace, které organizovalo Budatínské panstvo. První písemná zmínka o osadě, která se stala základem města, je z roku 1565. V roce 1778 povýšila Marie Terezie Čadcu na město s právem konat jarmarky. Trhy díky výhodné příhraniční poloze začali navštěvovat návštěvníci z Moravy, Slezska i Polska. Tehdy začal rozvoj města. Významný historický mezník 1848, kdy po dobu Slovenského povstání byla Čadca sídlem vedení SNR. Pro rozvoj města mělo historický význam také otevření železničního spojení směrem na Slezsko (r. 1871) a do Polska (r. 1885). Vznik prvních průmyslových podniků se datuje koncem 19. století a od roku 1904, tady působila Hornouhorská súkenná továrna, která založila tradici textilního průmyslu trvající dodnes. [17]

3.2.3 Demografický vývoj

Podle Štatistického úradu Slovenskej republiky mělo město Čadca k 31. 12. 2010 25 332 obyvatel. Z toho 12 478 mužů a 12 854 žen. Oproti roku 2001 je tento počet o 1 339 obyvatel nižší, což dokazuje pokračující negativní vývoj populace na Slovensku. (viz Příloha 11) [37]

3.2.4 Ekonomická charakteristika

Dominantní postavení si ve městě Čadca drží průmysl, a to především strojírenský a textilní. Samozřejmě také stavebnictví a cestovní ruch není zanedbatelný. Za strategické zaměstnavatelské subjekty města jsou považovány: AVC a. s. (stroj. výroba), Okrasa výrobné družstvo (výroba vánočních ozdob), Vatter Slovakia, a. s. (výroba elektronik), Autoškola SINEX, s. r. o. (stavebnictví), Kysucké pekárne a. s., COOP Jednota Slovensko, spotřebně družstvo, TI – Hanil Slovakia, s. r. o. Město má v současnosti zastaralý průmyslový park. V budoucnosti má záměr vystavit nový průmyslový park v obci Svrčinovec. [17]

3.2.5 Životní prostředí a cestovní ruch

Environmentální regionalizace SR na základě komplexního zhodnocení stavu ovzduší, podzemní a povrchové vody, půdy, horninového prostředí, a dalších faktorů vymezila 5 stupňů kvality životního prostředí. Za ohrožené oblasti území SR z hlediska ŽP podle této regionalizace se považuje 4. a 5. stupeň kvality ŽP. Území Čadce patří do 1. až 3. stupně kvality ŽP. Z toho vyplývá, že město má kvalitní životní prostředí.

Město má dobrou perspektivu pro rozvoj cestovního ruchu hlavně z hlediska jeho polohy. Tato poloha dává možnost městu využívat přecházejících turistů a upoutat jejich pozornost. Kulturní a historické památky, lidová architektura a tradice, ale také přírodní podmínky a sportovně-rekreační možnosti vytvářejí vhodné podmínky pro pobyt návštěvníků po celý rok. V zimě můžeme využít lyžařské sporty a v létě turistiku a cykloturistiku. Mezi nejvýznamnější kulturní a sportovní akce patří Dny města spojené s Bartolomějským jarmarkem a Kysucký maraton, který je druhým

nejstarším mezinárodním během na Slovensku. Vyskytuje se tu také mnoho významných památek. Nejvýznamnějšími památkami jsou: barokní kostel svatého Bartoloměje z první poloviny 18. století se vzácným oltářním obrazem, Městský dům postavený v meziválečném období, který je jedinou budovou svého druhu na Slovensku, Památník Slovenského povstání z roku 1848, s plastikou bojovníka od sochaře Vojtecha Ihriského. Nejvýznamnější přírodní památkou jsou „kamenné gule“ v lokalitě Milošová - Megoňky, které jsou světovou raritou. Snahu o systémovou koordinovanost činností v tomto směru vyvíjí Městské kulturní středisko Čadca. [17]

3.2.6 Dopravní infrastruktura

Město je centrem regionu Kysúc a je významnou křižovatkou cest první a druhé třídy a železničních tratí vedoucí ze směru České republiky a Polska. Dlouhodobou slovenskou prioritou v oblasti rozvoje cestovní infrastruktury je výstavba dálnice D3 v trase evropského koridoru v úseku Žilina - Čadca - Skalité - Státní hranice SR/PL. Tato dálnice není dokončena avšak v současnosti je ve městě Čadca v provozu část obchvatu města jako součást dálnice D3, která ulehčuje složitou dopravní situaci ve městě. [17]

3.3 Přeshraniční aktivity

V případě realizovaných projektů se město Valašské Meziříčí snaží dosáhnout na dotace jak z evropských fondů, tak ze státního rozpočtu. Projekty, které spadají pod přeshraniční spolupráci vznikají na základě spolupráce příhraničních regionů. Tímto partnerstvím si pomáhají v řešení společných problémů.

Nejvýznamnější roli pro Valašské Meziříčí v oblasti přeshraniční spolupráce má slovenské město Čadca. Po srovnání SWOT analýzy města Valašské Meziříčí a na druhé straně SWOT analýzy Čadca zjistíme, že města mají podobné charakteristiky a tím pádem podobné problémy (viz Příloha 10,12). Na základě těchto spojitostí mohou realizovat společné projekty a tím řešit společné problémy v rámci přeshraniční spolupráce.

Jednou z nejdůležitějších spojitostí je skutečnost, že se rozprostírají obě města na úpatí Beskyd, kdy Valašské Meziříčí představuje vstupní bránu do pohoří Moravskoslezských Beskyd a na východní straně pohoří, obrazně řečeno, otvírá tuto bránu město Čadca. Společné úsilí o zachování této krajiny a zvyšování potenciálu udržitelného cestovního ruchu je jedním z hlavních bodů náplně dlouhodobé spolupráce, která probíhá od 90. let minulého století. Hlavní předností je vzdálenost mezi městy (viz Obrázek 3.2). Tato skutečnost usnadňuje partnerskou spolupráci měst. Obě města mají bohatou historii, tradici a kulturní zázemí. Čadca je také významný dopravní uzel, který Slovensko přibližuje k České republice a dále také k Polsku. [31]

Obrázek 3.2: Poloha měst Valašské Meziříčí a Čadca



Zdroj: vlastní úprava

V roce 2010 proběhly významné delegace a akce ve spolupráci měst: Kulturní akce jako udělení Ceny města Valašské Meziříčí za rok 2008, akce Babí léto, Kulturní léto 2010, Dni města Čadca a Bartolomejský jarmok. Dále probíhala spolupráce Klubů důchodců s partnerskou organizací ve městě Čadca, společný projekt základních uměleckých škol ve Valašském Meziříčí a v Čadci a projekt „Vzdělávání bez hranic“. [13]

Co je důležité. Na základě partnerství měst byly v roce 2006 realizovány projekty spolufinancované EU, konkrétně z Iniciativy Interreg IIIA. Jako první projekt „Brána do Beskyd - informační a poradenské centrum ve Valašském Meziříčí“, kdy se jednalo o rekonstrukci bývalé Sýpky, ve které vznikla Agentura pro rozvoj Mikroregionu Valašskomeziříčsko-Kelečsko (VIA o. p. s.). Mezi další projekt lze zařadit také „Zelená pro Beskydy - využití obnovitelných zdrojů energie“, kdy se jednalo o instalaci solárních panelů na venkovním koupališti ve Valašském Meziříčí. Posledním projektem byla „Studie obnovitelných zdrojů energie jako nástroj ke zlepšení životních podmínek obyvatel města Valašské Meziříčí“. Tyto aktivity s sebou přinášely prostor k návštěvám a vzájemné spolupráci.

4 Zhodnocení projektů přeshraniční spolupráce ČR - SR

Přeshraniční spolupráce hraje v integrující se Evropě, čím dál tím větší roli, je finančně podporována Evropskou unií a v čase se vyvíjela. Tato spolupráce probíhá v příhraničních oblastech mezi dvěma subjekty na různých stranách hranice. V první řadě existují společné problémy, kterým musí čelit a které chtějí řešit společnou cestou pomocí realizace společných projektů. Česká republika a Slovenská republika jako kandidátské země mohly využít v rámci této problematiky podporu z programu Phare CBC. Po vstupu obou zemí do Evropské unie realizace těchto projektů spadala pod Iniciativu Společenství Interreg IIIA Česká republika - Slovenská republika. Jelikož čerpání finančních prostředků z těchto podpor mělo vzrůstající tendenci, v novém programovacím období 2007 - 2013 tuto podporu zastupuje OP přeshraniční spolupráce Česká republika - Slovenská republika 2007 - 2013. Z těchto třech podpor se stala nejvýznamnější Iniciativa Společenství Interreg III.

V rámci Iniciativy Interreg IIIA Česká republika - Slovensko byl nejúspěšnějším krajem, podle kritéria výše dotace na jednoho obyvatele, na česko-slovenské hranici (na českém území) Zlínský kraj (9,03 €/obyvatele). Mezi nejúspěšnější okresy patří Vsetín (12,87 EUR/obyvatele), Uherské Hradiště (10,10 €) a Zlín (9,32 €). Podle výše dotace vzhledem k délce státní hranice je opět bezkonkurenčně nejlepší Zlínský kraj, kterému na jeden kilometr státní hranice připadla suma přesahující 55 tisíc €.

Město Valašské Meziříčí realizovalo v rámci přeshraniční spolupráce tři projekty, které byly zpracovány v rámci Iniciativy Společenství Interreg IIIA ČR - SR. Mezi tyto projekty patří „Brána do Beskyd - informační a poradenské centrum ve Valašském Meziříčí“, „Zelená pro Beskydy - využití obnovitelných energetických zdrojů“ a „Studie využití obnovitelných zdrojů energie jako nástroj ke zlepšení životní podmínky ve městě Valašské Meziříčí“. Projekty získaly finanční podporu z fondů Evropské unie v celkové hodnotě 10,4 milionů korun. Zbývajících 2,8 milionů nutných pro jejich realizaci vynaložilo město z vlastních zdrojů. Finanční podpora programu je podmíněna spoluprací se slovenskou Čadcou. [21]

4.1 Realizované projekty

Ve městě Valašské Meziříčí byly formou přeshraniční spolupráce realizovány projekty, které byly zaměřeny na posilování spolupráce měst příhraničních regionů České a Slovenské republiky. Mezi tyto projekty patří: „Brána do Beskyd - informační a poradenské centrum ve Valašském Meziříčí“, „Zelená pro Beskydy - využití obnovitelných energetických zdrojů“ a „Studie využití obnovitelných zdrojů energie jako nástroj ke zlepšení životních podmínek obyvatel Valašského Meziříčí“. Zmíněné projekty si blíže charakterizujeme a zhodnotíme v rámci realizace projektů městem Valašské Meziříčí.

U všech výše vyjmenovaných projektů se stalo zřizovatelem a příjemcem dotace město Valašské Meziříčí. Byly realizovány v programovacím období 2004 - 2006. Finanční prostředky byly čerpány z iniciativy Interreg IIIA Česká republika - Slovenská republika. U všech projektů probíhala spolupráce se slovenským městem Čadca, které bylo představeno v minulé části.

4.1.1 Brána do Beskyd - informační a poradenské centrum ve VM

Město Valašské Meziříčí se dlouhodobě orientuje na podporu cestovního ruchu. Město vykazuje velmi vysoký potenciál turistického ruchu a jeho oblast patří dle marketingových studií k nejatraktivnějším v rámci celého Zlínského kraje. Jednou z hlavních překážek využití tohoto potenciálu byla neexistence funkčního informačního centra a kapacit na řízení regionu jako turistické destinace. Na základě podpory tohoto potenciálu byl vytvořen projekt „Brána do Beskyd - informační a poradenské centrum ve VM“. Všeobecným cílem projektu bylo vytvořit a rozvíjet infrastrukturu cestovního ruchu ve městě Valašské Meziříčí za účelem zvýšit finančních příjmů z turistického ruchu v přeshraniční oblasti Beskyd. Kdy měla být vytvořena agentura pro rozvoj, městský informační centrum a galerie v prostorách barokní sýpky.

Projekt se ucházel o podporu z priority „Zachování krajiny a rozvoj cestovního ruchu“, opatření „Budování a rozvoj infrastruktury cestovního ruchu“. Celkový rozpočet projektu činil 5 938 515 Kč. Z toho Evropská unie přispěla 4 453 886 Kč (75 %). Celou finanční strukturu můžeme vidět v následující tabulce 4.1.

Tabulka 4.1: Finanční struktura projektu „Brána do Beskyd“

Finanční struktura projektu	Procentní vyjádření	Hodnota v Kč
Rozpočet projektu	100 %	5 938 515
Příspěvek EU	75 %	4 453 886
Příspěvek ze SR ČR	5 %	296 926
Celková dotace	80 %	4 750 812
Zdroje Města	20 %	1 187 703

Zdroj: www.risy.cz, vlastní úprava

Zahájení projektu proběhlo na konci roku 2005. Výsledkem prací v polovině roku 2006 byla rekonstrukce sýpky a v její blízkosti vybudování plochy s parkovacími místy. V rekonstruované budově vznikla Agentura pro rozvoj Mikroregionu Valašskomeziříčsko-Kelečsko a poradenské centrum pro přípravu projektů EU, městská zámecká galerie a městské informační centrum. V průběhu realizace projektu byl slovenský partner (město Čadca) zastoupen v projektovém týmu a aktivně se účastnil. Mezi oběma městy docházelo především k výměně aktuálních informací a Čadca přispěla také přínosem předchozích zkušeností z přípravy podobného projektu na slovenské straně. Spolupráce mezi oběma partnery probíhá i po ukončení samotné realizace projektu.

Díky realizaci projektu došlo k obnově cenné kulturně-historické památky (viz Příloha 13). Vznik Městského informačního centra vyřešilo dlouhotrvající problematiku nedostatečného zajištění informací jak pro turisty tak pro samotné občany Valašského Meziříčí. Informační centrum podává informace jak o zdejším regionu, tak také o partnerském městě Čadca. Čímž je podpořen turistický ruch na obou stranách česko-slovenské hranice. Vytvoření Agentury pro rozvoj Mikroregionu má pozitivní dopad na rozvoj ekonomických aktivit v daném mikroregionu. Projektoví manažeři jsou nápomocní při rozvoji mikroregionu formou poradenství a zpracování projektů pro jednotlivé subjekty, ucházející se o dotaci ze Strukturálních fondů EU, státního rozpočtu nebo jiných možných zdrojů financování. V obnovené sýpce na základě vzniku zařízení bylo vytvořeno osm pracovních míst. [38]

4.1.2 Zelená pro Beskydy - využití obnovitelných energetických zdrojů

Valašské Meziříčí plní z historického hlediska dvě relativně odlišné úlohy. Zatímco na jedné straně je přirozeným kulturně-historickým zázemím regionu jižních Beskyd, zejména oblastí údolí Rožnovské Bečvy. Na straně druhé, v důsledku postavení coby největší průmyslové, dopravní a infrastrukturální centrum, působí jako jeden z nejvíce znečišťujících elementů této lokality a tím i jejím nejcennějším hodnotám. Z jednoho úhlu pohledu Město působí jako dynamicky rozvíjející se centrum zaměstnanosti a veřejných služeb s vysokým podílem investic v oblasti sportu, kulturu, zdravotnictví a turismu. Z jiného úhlu pohledu však mohou být tyto aktivity považovány za něco, co atraktivitu regionu snižuje či dokonce likviduje. Město se postupně snažilo vystavět a modernizovat sportovní areál. Díky intenzivní investiční činnosti v posledních letech se tento areál stal jediným obdobným komplexním zařízením svého druhu v turistické oblasti jižních Beskyd. Většina zařízení pro volný čas a rekreační aktivity je koncentrována do jednoho komplexního sportovního areálu³³ (viz Příloha 10). Město se tedy snaží zatraktivnit region a snížit ekologickou zátěž na území Valašského Meziříčí. Tento společný problém s městem Čadca se obě města snažila řešit pomocí spolupráce na projektech, které jsou zaměřeny na snížení ekologické zátěže celých Beskyd. Z tohoto důvodu v letech 2005 - 2006 spolu realizovali projekt „Zelená pro Beskydy - využití obnovitelných energetických zdrojů“.

Všeobecným cílem projektu bylo snížení (resp. nezvýšení) provozních nákladů při současném zkvalitnění nabídky sportovního areálu, snížení (resp. nezvýšení) emisní zátěže ovzduší i při realizaci energeticky náročného záměru, podpora propagace obnovitelných zdrojů energie formou prezentace a demonstrace jejich využití na hojně navštěvovaném místě, zkvalitnění nabízených služeb občanské vybavenosti a další oživení turistického ruchu v rámci přeshraniční destinace Beskydy. Specifickým cílem projektu bylo nahrazení tradičního zdroje pro ohřev vody na koupališti zdroji obnovitelnými s minimálním dopadem na životní prostředí. Byla zvolena solární energie, která se v poslední době stále častěji využívá k zásobování méně náročných provozů. V tomto případě byla ve spolupráci s Českým svazem ochránců přírody k projektu vydána informační brožura.

³³ Tento areál se skládá z městského letního koupaliště, zimního stadionu, tenisového areálu, letního stadionu, atletického areálu a krytého akvaparku, který byl dokončen v roce 2007.

Tento projekt spadal pod prioritní osu „Zachování krajiny a rozvoj cestovního ruchu“ a opatření „Rozvoj krajiny vzhledem k aspektům životního prostředí“. Finanční zdroje poskytnuté z fondů EU byly v hodnotě 4 455 000 Kč, což bylo 75 % z celkového rozpočtu. Celkový rozpočet projektu činil 5 940 000 Kč. Celé financování můžeme vidět v přehledné tabulce 4.2. Úlohou partnerského města Čadca bylo přenést předchozí zkušenosti z přípravy podobného záměru realizované na Slovensku. Zároveň poskytovala zpětnou vazbu k dílčím projektovým výstupům.

Tabulka 4.2: Finanční struktura projektu „Zelená pro Beskydy“

Finanční struktura projektu	Procentní vyjádření	Hodnota v Kč
Rozpočet projektu	100 %	5 940 000
Příspěvek EU	75 %	4 455 000
Příspěvek ze SR ČR	5 %	297 000
Celková dotace	80 %	4 752 000
Zdroje Města	20 %	1 188 000

Zdroj: www.risy.cz, vlastní úprava

Solární kolektory byly vhodnou alternativou pro praktickou realizaci a propagaci ekologického opatření, které je pro budoucnost Valašského Meziříčí i jeho okolí strategickou otázkou, protože ideálně spojují ekologický efekt s efektem ekonomickým. Šetří finanční náklady i životní prostředí. Zahájení projektu proběhlo v květnu 2005. V rámci projektu byl vybudován provozní objekt (šatny koupaliště), na který byly následně umístěny solární kolektory (viz Příloha 14). Ukončení projektu proběhlo v listopadu 2006. Chod zařízení bazénu, na kterém byly instalovány solární kolektory je společnost ST Servis, která je 100 % vlastněna městem. Společnost ST Servis a její zaměstnanci budou zajišťovat fungování výsledků projektu a zabezpečovat chod celého areálu, včetně zdroje energie.

Jako příklad dobré praxe a modelového příkladu byl tento projekt prezentován v Bruselu před poslanci Evropského parlamentu. [38]

4.1.3 Studie využití obnovitelných zdrojů energie jako nástroj ke zlepšení životních podmínek obyvatel Valašského Meziříčí

Valašské Meziříčí patří mezi nejprůmyslovější a nejvíc znečištěná města ve Zlínském kraji. Proto se rozhodlo zmapovat aktuální stav životního prostředí v centru i okolí a navrhnout jak snížit emise pro jednotlivé skupiny zdrojů znečištění (byty, rodinné domy, malé zdroje, střední a zvláště velké zdroje znečištění). Dále usiluje o nápravu zlepšení stavu ovzduší na území celého města i regionu. K dosažení cílů strategie je potřeba vyhodnotit využití všech možných druhů obnovitelných zdrojů energie.

Vzhledem k situaci Valašského Meziříčí cílem tohoto projektu bylo založení profesionálního městského koordinačního managementu na podporu realizace strategické koncepce, tzn. ekologického hospodaření na podporu udržitelného cestovního ruchu s cílem posílit prosperitu regionu. Koncepce stanovila hlavní směry a konkrétní opatření na podporu vzniku projektů směřujících ke zvýšení využití obnovitelných zdrojů energií uplatněných nejen na majetku města, ale i u jednotlivých vlastníků a správců nemovitostí na území města. Zavedení partnerské spolupráce k naplňování strategie a šíření příkladů dobré praxe napomohlo k zvýšení kvality života a prosperity města. Při přípravě a šíření výsledů studie spolupracovalo nejen partnerské slovenské město Čadca, ale i nestátní neziskové organizace - Český svaz ochránců přírody Valašské Meziříčí a Slovenský zväz ochrancov prírody a krajiny Čadca.

Projekt byl realizován pod prioritou „Sociální a kulturní rozvoj a síťování“ a opatření „Zachování a zlepšení přírodních a životních podmínek vzhledem k rozvoji cestovního ruchu“. Celkový rozpočet projektu byl 1 912 185 Kč, z něhož činil příspěvek EU 1 434 139 Kč (75 %), (viz Tabulka 4.3). Spolupráce mezi městy Valašské Meziříčí a Čadca byla uskutečňována v celém průběhu realizace projektu. Jednalo se především o výměnu informací v rámci projektu. Příprava projektu, realizace studie, připomínkování.

Tabulka 4.3: Finanční struktura projektu „Studie využití OZE“

Finanční struktura projektu	Procentní vyjádření	Hodnota v Kč
Rozpočet projektu	100 %	1 912 185
Příspěvek EU	75 %	1 434 139
Příspěvek ze SR ČR	5 %	96 609
Celková dotace	80 %	1 530 748
Zdroje Města	20 %	382 437

Zdroj: www.risy.cz, vlastní úprava

Začátek projektu proběhl přípravnými kroky v srpnu 2005. Na zpracování projektu se podílelo 11 pracovníků. V rámci projektu došlo k zmapování aktuálního stavu životního prostředí ve Valašském Meziříčí, navržení konkrétních řešení ke snížení emisí pro jednotlivé skupiny zdrojů znečištění a nastolení systémového partnerství, které bude usilovat o nápravu a zlepšení kvality ovzduší na území celého města a regionu. K dosažení cílů byla potřeba vyhodnotit možnosti využití všech dostupných obnovitelných zdrojů energie na území města Valašské Meziříčí a způsob nakládání s energií na území, postoje k hospodaření s energií ve vlastních objektech a zásobování města palivy a energií. Konečné zajištění propagace strategie a vyhodnocení jako ukončení projektu se datuje k 30. 11. 2006.

Na základě tohoto projektu byl klíčovým dokumentem pro další projekty navrženo „Desatero zdravé energetiky města“, které navrhlo tyto priority pro energetickou strategii Valašského Meziříčí:

- I. Udržitelné plánování v oblasti energetiky a ochrany ovzduší
- II. Nízká spotřeba energie
- III. Využití obnovitelných zdrojů energie a odpadů
- IV. Vzdělávání, osvěta a propagace
- V. Ochrana ovzduší a ekologicky šetrný cestovní ruch.

Zdravá energetika města znamená, že jak zásobování města Valašského Meziříčí palivy a energií, tak i spotřeba energie na území města jsou ekologicky šetrné, udržitelné a inteligentní (hospodárné, promyšlené). [38]

4.2 Dopady a přínosy přeshraniční spolupráce města VM

Hlavním cílem přeshraniční spolupráce je postupné odstraňování bariér mezi jednotlivými státy a napomáhání všestrannému rozvoji příhraničního území, které v historickém kontextu patřilo mezi periferní oblasti. Také z tohoto důvodu realizuje EU programy podpory přeshraniční spolupráce, např. prostřednictvím předvstupního programu Phare CBC, následně v programovacím období 2004 - 2006 Iniciativou Společenství Interreg IIIA a v programovacím období 2007 - 2013 OP přeshraniční spolupráce.

Projekty, které spadají pod přeshraniční spolupráci vznikají na základě spolupráce příhraničních regionů. Město Valašské Meziříčí spolupracovalo v rámci přeshraniční spolupráce na třech projektech se slovenským městem Čadcou, které byly analyzovány v předchozí kapitole. Jednalo se o projekty „Brána do Beskyd“, „Zelená pro Beskydy“ a „Studie využití OZE“. Všechny projekty byly financovány z Iniciativy Interreg IIIA Česká republika - Slovenská republika v programovacím období 2004 - 2006. Proto se tato podpora stala pro město nejvýznamnější. Na tyto projekty byla městu Valašské Meziříčí vyplacena částka 10 343 025 Kč, což je něco málo přes 4 % z celkové částky vyplacené na realizované projekty z podpor Iniciativy Interreg IIIA ČR - SR pro celou českou stranu 8 369 999 € (234 359 972 Kč),³⁴ (Příloha 16).

Každý projekt po jeho uskutečnění přispěl nebo vytvořil ve městě Valašské Meziříčí něco nového. A tím přispěl k rozvoji města a dalším pozitivním dopadům.

Jedním z cílů projektu „Brána do Beskyd“ bylo vytvořit agenturu, která by napomáhala rozvoji regionu prostřednictvím zvýšení absorpční kapacity stran evropských dotací, což se samozřejmě povedlo. VIA agentura³⁵ ve městě úspěšně funguje. Ta všestranně podporuje regionální rozvoj, cestovní ruch a kulturu v regionu a jeho okolí. Informační centrum, které bylo zřízeno v Sýpce, poskytuje kompletní nabídku služeb pro obyvatele a návštěvníky města a jeho okolí. V roce 2008 centrum splnilo kritéria agentury CzechTourism, která jsou podmínkou pro zařazení do sítě oficiálních turistických informačních center a získalo „Certifikát 2009“, jehož součástí je i ochranná známka. Za rok 2008 navštívilo a využilo informační centrum 12 226 lidí.

³⁴ Průměrným kurzem eura k lednu 2006, 28 Kč.

³⁵ Projektové centrum, informační centrum a galerii Sýpka.

Projektové centrum v rámci Agentury zpracovalo během roku 2008 tři strategické dokumenty, šestnáct projektových žádostí z různých dotačních titulů, zejména z Regionálního operačního programu NUTS II Střední Morava, a to pro Město Valašské Meziříčí, obce mikroregionu a ostatní subjekty, zejména neziskové organizace v hodnotě za více než 120 milionů korun. Galerie Sýpka za dobu své existence přilákala mnoho návštěvníků. Prestiž galerie zajišťuje vysoká umělecká úroveň vystavovaných děl. Před realizací tohoto projektu byl stanoven plánovaný počet obyvatel, kterým bude poskytnuta služba vytvořenou agenturou VIA. Tento počet byl stanoven na 5 000 obyvatel, kdy plán byl bezpochyby překročen. Jen za rok 2008 navštívilo a využilo služeb informačního centra přes 12 000 lidí.

U projektu „Zelená pro Beskydy - využití obnovitelných energetických zdrojů“ byly vybudovány šatny městského koupaliště a zde instalováno zařízení, které zajišťuje jak ohřev vody v bazénech, tak také vody pro venkovní sprchy. Tím došlo ke zvýšení kvality nabízených služeb koupaliště a současně k prodloužení sezóny jeho provozu. Tato skutečnost má vliv na zvýšenou nabídkou služeb nejen pro občany Valašského Meziříčí, ale zejména také pro návštěvníky Beskyd z obou stran hranice. Využití obnovitelných zdrojů energie má vliv na snížení energetické náročnosti, tzn. soběstačnost pokud se týká ohřevu vody ve venkovních bazénech a nezávislost na vnějších zdrojích. Realizací projektu došlo také ke snížení nutných provozních nákladů a současně k nenavýšení emisní zátěže ovzduší v Beskydech z dalšího tepelného zdroje. Mezi důležité dopady patří samozřejmě pozitivní vliv na životní prostředí, v návaznosti na emisní zátěž ovzduší. Projekt také přispěl k udržení pracovních míst zaměstnanců zajišťujících provoz koupaliště a doprovodných služeb.

„Studie využití obnovitelných zdrojů energie jako nástroj ke zlepšení životních podmínek obyvatel Valašského Meziříčí“ se stala podkladem pro práci města v oblasti ochrany ovzduší, podpory využití obnovitelných zdrojů energie, správy majetku, územního plánování, regionálního rozvoje. Město považuje studii za strategický dokument, který se stal vodítkem pro realizaci dalších projektů zejména v oblasti obnovitelných zdrojů energie v programovacím období 2007 - 2013. Samotná studie se zabývá i možnostmi zlepšení v delším časovém horizontu.

Když porovnáme tyto tři projekty, je zřejmé, že u dvou projektů došlo k praktické obnově budovy (v případě projektu „Brána do Beskyd“), a praktické

výstavbě objektu a posléze instalování solárních panelů (v případě projektu „Zelená pro Beskydy“). U projektu „Studie využití OZE“ jde o teoretické vypracování studie neboli zprávy o využití obnovitelných zdrojů energie. Z tohoto důvodu také bylo na projekt čerpáno nejméně finančních prostředků. U všech třech projektů byl podíl příspěvku EU v hodnotě 75 % z celkového rozpočtu.

Všechny projekty se snažily vytvořit udržitelnou a funkční spolupracující síť v rámci příhraničních regionů SR a ČR. Dva z nich byly vypracovány pod prioritou „Zachování krajiny a rozvoj cestovního ruchu“ a třetí pod prioritou „Sociální a kulturní rozvoj a síťování“. Projekty byly řešeny ve spolupráci se slovenskou Čadcou, kdy byly zaměřeny na životní prostředí s cílem zachování krajiny vzhledem k rozvoji cestovního ruchu v přeshraniční oblasti Beskyd. Když se také podíváme na dopady projektů na slovenskou stranu, Čadca zřízením VIA agentury ve Valašském Meziříčí získala garanci informovanosti potencionálních turistů z propagovaných letáků a materiálů o městě Čadca umístěných v Městském informačním centru v obnovené budově sýpky zámku Žerotínů. Prostřednictvím projektů „Zelená pro Beskydy“ a „Studie využití obnovitelných zdrojů energie jako nástroj ke zlepšení životních podmínek obyvatel Valašského Meziříčí“ získala Čadca do rukou modelový příklad a příklad dobré praxe, kdy se tímto může inspirovat k řešení podobného projektu a dosáhnout tak dalšího rozvoje města.

4.3 Perspektivy přeshraniční spolupráce města VM

Město Valašské Meziříčí patří mezi města, která mají silný potenciál, pokud se týká možností přeshraniční spolupráce. Tuto skutečnost dokládají tři úspěšné projekty, které byly městem realizovány a jejichž popis je obsahem předcházejících kapitol. Obecně lze říci, že nejaktivnějším bylo v rámci přeshraniční spolupráce město Valašské Meziříčí v programovacím období 2004 - 2006, kdy byly výše uvedené projekty realizovány. V programovacím období 2007 - 2013 město zatím žádný obdobný projekt, který by využíval finanční podpory z prostředků EU realizován nebyl a přeshraniční spolupráce se odehrává na bázi návštěv oficiálních delegací, účasti na kulturních akcích, případně město funguje v roli jakéhosi prostředníka pro různé

subjekty a zprostředkovává kontakt se slovenskou stranou. Důvodů této situace lze vysledovat hned několik.

Prvním a hlavním důvodem je změna podmínek, za jakých mohou jednotliví žadatelé čerpat finanční prostředky na přeshraniční spolupráci. V této oblasti došlo ke značnému zpřísnění a tím i k tomu, že potenciální žadatelé hledají jiné možnosti, kterými by financovali své projekty. Jelikož doposud partnerská města spolupracovala pouze formálně, je pro ně v současnosti těžší společně realizovat projekty na stejném základě jako v minulém programovacím období. Projekt v programovacím období 2007 - 2013 musí mít významně pozitivní dopad na území obou členských států. Na společném projektu se musí podílet minimálně jeden projektový partner z každé země a jeden z nich převezme vedoucí úlohu a tím zodpovědnost za realizaci společného přeshraničního projektu. Dále musí partneři splnit dvě z následujících čtyř kritérií:

- Společné vypracování/plánování projektu
- Společná realizace projektu
- Společní pracovníci projektu
- Společné financování projektu

Dalším důvodem je i změna administrátora, kdy roli Centra pro regionální rozvoj, zprostředkujícího subjektem Ministerstva pro místní rozvoj, který úspěšně administroval Iniciativu Společenství INTERREG IIIA přebralo Ministerstvo výstavby a regionálního rozvoje SR v Bratislavě. V minulém období byla možnost podat projekty na Společný technický sekretariát v Olomouci, pod Centrem pro regionální rozvoj ČR, což bylo pro Město výhodné z hlediska vzdálenosti. Problém nastává v novém programovacím období, kdy tuto funkci má na starosti slovenská strana.

Na základě výše uvedených důvodů v programovacím období 2007 - 2013 pro města není potřeba realizovat projekty v rámci přeshraniční spolupráce. Města řeší své problémy každé svou cestou. Využívají k tomu jiné prostředky, které jim nabízejí jednodušší systém získání finančních dotací.

I přes zmíněné důvody město Valašské Meziříčí má potenciál pro další rozvoj přehraniční spolupráce. Potenciál spočívá především v již existujících silných vazbách na slovenského partnera, dále pak v podobnosti obou měst a mnohdy společnými

problémy, kterým musí čelit. Českou a Slovenskou republiku stále sbližuje společná kultura a tradice. Z hlediska analýzy vyplývají společná témata, která se nabízejí jako vhodná pro to, aby byla řešena společně, protože řešena odděleně, pozbývají efekt společného působení (viz Příloha 10,12). Jde zejména o oblast životního prostředí, oblast podpory cestovního ruchu, kultury a ochrany kulturního dědictví a v neposlední řadě také v oblasti školství.

Perspektivou do budoucna zůstává v rámci přeshraniční spolupráce Fond mikroprojektů, který s sebou přináší splnění méně náročných podmínek při žádosti o finanční podporu. Zde mohou být realizovány projekty s finančním rozpočtem mezi 3 000 až 20 000 €. Další perspektivou je možnost podpory přeshraniční spolupráce, kterou využívají také jiné subjekty než jen města. Na území města Valašské Meziříčí v rámci přeshraniční spolupráce, konkrétně z OP přeshraniční spolupráce ČR - SR 2007 - 2013, tuto podporu aktivně využívá např. Integrovaná střední škola - Centrum odborné přípravy a Hvězdárna. Jelikož analýza těchto projektů není cílem bakalářské práce jsou uvedeny tyto projekty v Příloze 7. Dále je možná situace, kdy město může hrát aktivní roli, roli prostředníka a vytvářet základy pro realizaci projektů ať už financovaného z EU nebo z vlastních zdrojů. Např. prostřednictvím uspořádání konference, kde by byly seznámy všechny subjekty, jak fyzické osoby tak právnické, jejichž činnost je podobného charakteru. Ti by si v rámci jednání nastínili a vyřikali problémy se kterými se potýkají a pak by je společně prostřednictvím vhodně zvoleného projektu realizovali.

5 Závěr

Město Valašské Meziříčí se snaží při vytváření projektů dosáhnout na dotace z Evropské unie, ze státního rozpočtu a jiných rozpočtů. Jedním ze způsobů je možnost čerpat finanční prostředky z podpor přeshraniční spolupráce, což je tématem bakalářské práce. Projekty v rámci přeshraniční spolupráce vznikají na základě spolupráce příhraničních regionů. Město Valašské Meziříčí dlouhodobě spolupracuje se slovenským městem Čadca a to už od roku 1998. I když města měly možnost spolupracovat a čerpat finanční prostředky před vstupem České a Slovenské republiky z programu Phare CBC, nevyužili této příležitosti. Jedním z důvodů byla možnost realizace projektů z tohoto programu jediný ročník, a to v roce 1999. V současném programovacím období 2007 - 2013 města také nečerpají finance z podpory OP přeshraniční spolupráce Česká republika - Slovenská republika 2007 - 2013. Dle mého názoru je to tím, že se v současném programovacím období zpřísnily pravidla a kritéria, které jsou předpokladem pro poskytnutí dotace z EU. Existují ale různé důvody, které jsem popsala ve čtvrté kapitole.

Valašské Meziříčí využilo podpor přeshraniční spolupráce jen v programovacím období 2004 - 2006 a to z Iniciativy Společenství Interreg IIIA Česká republika - Slovenská republika. V tomto období město dostalo dotace na realizaci třech projektů. Mezi ně patřil projekt „Brána do Beskyd - informační a poradenské centrum ve Valašském Meziříčí“, „Zelená pro Beskydy - využití obnovitelných energetických zdrojů“ a „Studie využití obnovitelných zdrojů energie jako nástroj ke zlepšení životních podmínek obyvatel Valašského Meziříčí“. Město Valašské Meziříčí na projekty dostalo dotace z ERDF v hodnotě 10 343 025 Kč, což je něco přes 4 % z celkové částky 234 359 972 Kč, která byla vyplacena v rámci Iniciativy Společenství Interreg IIIA Česká republika - Slovenská republika pro českou stranu.

Vypracováním bakalářské práce byl splněn stanovený cíl, jehož podstatou bylo zhodnotit zapojení města Valašské Meziříčí do programů podpory přeshraniční spolupráce a analyzovat konkrétní realizované projekty. Na základě zjištěných informací následně navrhnout další perspektivy přeshraniční spolupráce města.

Všechny tři realizované projekty se snažily vytvořit udržitelnou a funkční spolupracující síť v rámci příhraničních regionů České republiky a Slovenské republiky. Projekty byly zaměřeny na životní prostředí s cílem zachovat krajinu vzhledem k rozvoji cestovního ruchu v přeshraniční oblasti Beskyd. Každý projekt po jeho uskutečnění přispěl nebo vytvořil ve městě Valašské Meziříčí nové hodnoty. A tím přispěl k rozvoji města a dalším pozitivním dopadům. Perspektivou do budoucna prostřednictvím přeshraniční spolupráce se nabízí možnost realizace menších projektů v rámci Fondu mikroprojektů. Nejvhodnějšími tématy projektů jsou oblasti životního prostředí, cestovního ruchu, kultury a ochrany kulturního dědictví, školství a dopravní infrastruktury. Další možností je situace, kdy město může hrát aktivní roli nebo roli prostředníka a vytvářet základy pro realizaci projektů ať už financovaného z EU nebo z vlastních zdrojů.

Seznam použité literatury

Publikace

- [1] JEŘÁBEK, M. *Geografická analýza pohraničí České republiky*. Sociologický ústav Akademie věd České republiky Praha, Ústí n.L. 1999. 179 s. WP99:11.
- [2] MAREK, D.; KANTOR, T. *Příprava a řízení projektů strukturálních fondů Evropské unie*. 1. Vydání, Brno: Společnost pro odbornou literaturu – Barrister & Principal, 2007. 210 str. ISBN: 978-80-87029-13-8.
- [3] NOVOTNÁ, M. *Regionální politika EU*. VŠB-Technická univerzita Ostrava, Ekonomická fakulta. Ostrava : 2007. 1. vydání. ISBN : 978-80-248-1413-1
- [4] SKOKAN, K. *Evropská regionální politika v kontextu vstupu České republiky do Evropské unie*. Ostrava : Repronis, 2003. ISBN : 80-7329-023-5.
- [5] SKOKAN, K. *Regionální politika EU – Regionální politika EU a strukturální fond*. Vysoká škola báňská – Technická univerzita Ostrava, Fakulta ekonomická. Ostrava, 2003. 87 s. ISBN: 80-248-0364-X.
- [6] WOKOUN, René, et al. *Regionální rozvoj : Východiska regionálního rozvoje, regionální politika, teorie, strategie a programování*. 1. vyd. Praha : LINDE, 2008. 473 s. ISBN 978-80-7201-699-0.

Internetové publikace

- [7] BANIER, M., VERHEUGEN, G. AEBR. *Praktický průvodce pro přeshraniční spolupráci*. 3. aktualiz. vyd. Brusel : Evropská komise, 2000. 383 s. Dostupný z WWW: <http://www.aebr.net/publikationen/pdfs/lace_guide.cz.pdf>.
- [8] Branda, P. *Euroregiony v České republice – komparativní analýza*. Současná Evropa 01/2009. [online]. 101 s. Dostupné z WWW: <<http://ces.vse.cz/wp-content/branda-final.pdf>>

- [9] *Historie průběhu prací na strategických dokumentech rozvoje města Valašské Meziříčí* [online]. Valašské Meziříčí : Městský úřad, 2009 [cit. 2011-04-13]. Dostupné z WWW: <<http://www.valasskemezirici.cz/doc/29798/>>.
- [10] JIROUŠEK, J. *Mezinárodní teritoriální studia na Institutu mezinárodních studií Fakulty sociálních věd Karlovy Univerzity v Praze*. BusinessInfo.cz [online]. Leden 2003. *Euroregiony*. [cit: 18.2.2011]. Dostupné z WWW : <<http://www.businessinfo.cz/cz/clanek/rozvoj-regionu/euroregiony/1001179/5159/>>.
- [11] *Národní strategický referenční rámec ČR 2007 - 2013*. ČR : Ministerstvo pro místní rozvoj ČR, 2007. 137 s.
- [12] *Návrh Národního rozvojového plánu České republiky 2007 - 2013*. Praha : Ministerstvo pro místní rozvoj ČR, 2006. 206 s.
- [13] *Partnerská města* [online]. Valašské Meziříčí : Městský úřad, 2010 [cit. 2011-04-13]. Dostupné z WWW: <<http://www.valasskemezirici.cz/doc/22891/>>.
- [14] *Politika soudržnosti 2007 - 2013 : Poznámky a úřední texty*. Lucembursko : Úřad pro úřední tisky Evropských společenství, 2007. 160 s. ISBN 92-79-03801-X.
- [15] *Program hospodářského a sociálního rozvoje města Čadca na roky 2009-2015* [online]. 2010 [cit. 2011-04-22]. Dostupné z WWW: <<http://www.mestocadca.sk/o-meste-cadca/zakladne-dokumenty-mesta.html>>
- [16] *Programový manuál : k Operačnímu programu přeshraniční spolupráce Slovenská republika - Česká republika 2007 - 2013*. 2. vydání. SR : Agentúra na podporu regionálneho rozvoja, 2009. 49 s.
- [17] Program výzkumu a vývoje Ministerstva pro místní rozvoj ČR. *Potenciální zaměření přeshraniční spolupráce s polskými a slovenskými regiony s důrazem na nové plánovací období Evropské unie 2007-2013*. [online]. Univerzita Palackého v Olomouci, Doc. RNDr. Václav Toušek, CSc. (odpovědný řešitel). Olomouc-Brno, 2007. 128 s. Projekt WA-309-06-301. Dostupné z WWW: <<http://ces.vse.cz/wp-content/branda-final.pdf>>.

[18] *Průručka pro žadatele : k Operačnímu programu přeshraniční spolupráce Slovenská republika - Česká republika 2007 - 2013*. 2. vydání. SR : Agentúra na podporu regionálneho rozvoja, 2009. 43 s.

[19] *Rozpočtový výhled 2009 - 2013* [online]. Valašské Meziříčí : Městský úřad, 2008 [cit. 2011-04-13]. Dostupné z WWW: <<http://www.valasskemezirici.cz/doc/27852/>>.

[20] *Stav Životního prostředí v jednotlivých krajích ČR : Zlínský kraj* [online]. ČR : Ministerstvo životního prostředí, 2007 [cit. 2011-04-22]. Dostupné z WWW: <[http://www.cenia.cz/web/www/web-pub2.nsf/\\$pid/CENMSFSOZXII/\\$FILE/Zlinsky_kraj-web.pdf](http://www.cenia.cz/web/www/web-pub2.nsf/$pid/CENMSFSOZXII/$FILE/Zlinsky_kraj-web.pdf)>.

[21] *Úspěšné projekty Města Valašské Meziříčí z EU - Interreg IIIA* [online]. Valašské Meziříčí : Městský úřad , 2009 [cit. 2011-04-13]. Dostupné z WWW: <<http://www.valasskemezirici.cz/doc/17547/>>

[22] *Vize 2025 : Strategický plán rozvoje města Valašské Meziříčí*. Valašské Meziříčí : Via - rozvojová agentura, 2008. 83 s.

[23] *Závěrečný účet města Valašské Meziříčí za rok 2009* [online]. Valašské Meziříčí : Městský úřad , 2009 [cit. 2011-04-13]. Dostupné z WWW: <<http://www.valasskemezirici.cz/doc/33440/>>.

[24] *Zpráva o stavu města 2006 - 2010* [online]. Valašské Meziříčí : Městský úřad, 2010 [cit. 2011-04-13]. Dostupné z WWW: <www.valasskemezirici.cz/doc/30793/element/238714/download>.

Elektronické zdroje

[25] *Český statistický úřad : Zlínský kraj* [online]. 2011 [cit. 2011-04-13]. Demografické údaje za vybraná města. Dostupné z WWW: <http://www.czso.cz/xz/redakce.nsf/i/mesta_a_obce>.

[26] *Fondy Evropské unie : Iniciativy Společenství* [online]. 2006 [cit. 2011-04-09]. Strukturální fondy. Dostupné z WWW: <<http://www.strukturalni-fondy.cz/Programy/2004-2006/Iniciativy-Spolecenstvi>>.

- [27] *Fondy Evropské unie : Program přeshraniční spolupráce Slovenská republika Česká republika 2007 - 2013* [online]. 2006 [cit. 2011-04-09]. Strukturální fondy. Dostupné z WWW: <<http://www.strukturalni-fondy.cz/getdoc/0ea2b4d2-1977-417ead86-3b15b82e59ed/Program-preshranicni-spoluprace-Slovenska-republik>>
- [28] *Hvězdárna Valašské Meziříčí* [online]. Projekty. 2010 [cit. 2011-04-22]. Dostupné z WWW: <<http://www.astrovm.cz/cz/program/projekty.html>>.
- [29] *Informace o vývoji nezaměstnanosti v okrese Vsetín, únor 2011* [online]. Vsetín : Úřad práce Vsetín, 2011 [cit. 2011-03-29]. Míra nezaměstnanosti v mikroregionu Vsetín, 7 s. Dostupné z WWW: <http://portal.mpsv.cz/sz/local/vs_info>.
- [30] *ISŠ - COP Valašské Meziříčí* [online]. Úvodní strana. 2010 [cit. 2011-04-22]. Dostupné z WWW: <<http://www.isscopvm.cz/skola/valasske-mezirici/integrovana/>>.
- [31] *Město Čadca* [online]. 2007 [cit. 2011-04-22]. Úvodní informace. Dostupné z WWW: <<http://www.mestocadca.sk/o-meste-cadca/uvodne-informacie.html>>.
- [32] *Nakladatelství ekonomické a právní literatury Ostrava* [online]. 1996 [cit. 2011 04-13]. Sagit. Dostupné z WWW: <http://www.sagit.cz/pages/lexikonheslatxt.asp?cd=156&typ=r&levelid=eu_231.htm>.
- [33] *Regionální Informační Servis : Strukturální období 2004 - 2006* [online]. 2010 [cit. 2011-04-13]. Programy EU. Dostupné z WWW: <<http://www.risy.cz/cs/vyhledavace/programy?navez=&cislo=&fraz=&typprogramueu=5&nutsType=&nuts2=&nuts3=#>>.
- [34] *Regionální sdružení obcí a měst Euregio-egrensis*. Historické souvislosti [online]. [cit. 18.2.2011]. Dostupné z WWW: <<http://www.euregioegrensis.org/cz/osdruzeni/page/o-sdruzeni>>.
- [35] *Regionální sdružení obcí a měst Euregio-egrensis*. Úloha euroregionů [online]. [cit. 18.2.2011]. Dostupné z WWW: <<http://www.euregio-egrensis.org/cz/osdruzeni/historie/page/vyvoj/>>.

[36] *Regionální rozvojová agentura Východní Morava* [online]. 2010
[cit. 2011-04-22]. Dostupné z WWW: <<http://www.rravm.cz/FMP/Predstaveni-FMP.aspx>>

[37] *Štatistický úrad Slovenskej republiky* [online]. [cit. 2011-04-22]. Dostupné z WWW: <<http://portal.statistics.sk/showdoc.do?docid=4>>

Ostatní zdroje

[38] *Interní dokumentace závěrečných zpráv projektů*. Městský úřad Valašské Meziříčí, 2006

Seznam zkratek

ČR	- Česká republika
ČSÚ	- Český statistický úřad
EAGGF	- Evropský zemědělský podpůrný a záruční fond
ERDF	- Evropský fond regionálního rozvoje
ESF	- Evropský sociální fond
EU	- Evropská unie
FIFG	- Finanční nástroj na podporu rybolovu
ISŠ - COP	- Integrovaná střední škola - Centrum odborné přípravy
NRP ČR	- Národní rozvojový plán České republiky
NSRR	- Národní strategický referenční rámec
NUTS II	- Nomenklatura územních statistických jednotek
OP	- Operační program
OZE	- Obnovitelné zdroje energie
RP	- Regionální politika
SF	- Strukturální fondy
SFMP	- Společný fond malých projektů
SR	- Slovenská republika
SWOT	- Strengths-Weaknesses-Opportunities-Threats
VM	- Valašské Meziříčí

Prohlášení o využití výsledků bakalářské práce

Prohlašuji, že

- jsem byla seznámena s tím, že na mou bakalářskou práci se plně vztahuje zákon č. 121/2000 Sb. - autorský zákon, zejména § 35 - užití díla v rámci občanských a náboženských obřadů, v rámci školních představení a užití díla školního a § 60 - školní dílo;
- beru na vědomí, že Vysoká škola báňská - Technická univerzita Ostrava (dále jen VŠB-TUO) má právo nevýdělečně, ke své vnitřní potřebě, bakalářskou práci užít (§ 35 odst. 3);
- souhlasím s tím, že bakalářská práce bude v elektronické podobě archivována v Ústřední knihovně VŠB-TUO a jeden výtisk bude uložen u vedoucího bakalářské práce. Souhlasím s tím, že bibliografické údaje o bakalářské práci budou zveřejněny v informačním systému VŠB-TUO;
- bylo sjednáno, že s VŠB-TUO, v případě zájmu z její strany, uzavřu licenční smlouvu s oprávněním užít dílo v rozsahu § 12 odst. 4 autorského zákona;
- bylo sjednáno, že užít své dílo, bakalářskou práci, nebo poskytnout licenci k jejímu využití mohu jen se souhlasem VŠB-TUO, která je oprávněna v takovém případě ode mne požadovat přiměřený příspěvek na úhradu nákladů, které byly VŠB-TUO na vytvoření díla vynaloženy (až do jejich skutečné výše).

Ve Valašském Meziříčí dne 11. Května 2011

.....
Jméno a příjmení studenta

Seznam obrázků

Obrázek 2.1: Mapa euroregionů v České republice.....	15
Obrázek 2.2: Mapa dotovaného území	21
Obrázek 3.1: Poloha Valašského Meziříčí.....	25
Obrázek 3.2: Poloha měst Valašské Meziříčí a Čadca	39

Seznam grafů

Graf 3.1: Počet obyvatel Valašského Meziříčí k 31.12.	27
Graf 3.2: Podíl žen a mužů na počtu obyvatel ve Valašském Meziříčí k 31.12.	28

Seznam tabulek

Tabulka 2.1: Přeshraniční, transnárodní a interregionální spolupráce.....	13
Tabulka 3.1: Hospodaření města v letech 2004-2010.....	30
Tabulka 4.1: Finanční struktura projektu „Brána do Beskyd“	43
Tabulka 4.2: Finanční struktura projektu „Zelená pro Beskydy“	45
Tabulka 4.3: Finanční struktura projektu „Studie využití OZE“	47

Seznam příloh

Příloha 1: Vývoj euroregionů v České republice

Příloha 2: Euroregiony v České republice

Příloha 3: Dotace na program Phare CBC v ČR (1994 - 2004)

Příloha 4: Území CADSES

Příloha 5: Priority a opatření Interreg IIIA ČR - Slovensko

Příloha 6: Prioritní osy OP Česká republika - Slovenská republika 2007 - 2013

Příloha 7: Realizované projekty subjekty na území Valašského Meziříčí

Příloha 8: Důležitá statistická data - Valašské Meziříčí

Příloha 9: Počet obyvatel ve Valašském Meziříčí a Vsetíně k 31.12.

Příloha 10: SWOT analýza města Valašské Meziříčí

Příloha 11: Vývoj obyvatel ve městě Čadca

Příloha 12: SWOT analýza

Příloha 13: Komplex sportovního areálu ve Valašském Meziříčí

Příloha 14: Rekonstruovaná Sýpka zámku Žerotínů

Příloha 15: Instalované solární kolektory na střeše šaten koupaliště VM

Příloha 16: Interreg IIIA ČR - Slovensko 2004 - 2006

Příloha 17: Projekty realizované Městem Valašské Meziříčí