

VYSOKÁ ŠKOLA BÁŇSKÁ – TECHNICKÁ UNIVERZITA OSTRAVA

EKONOMICKÁ FAKULTA

KATEDRA ÚČETNICTVÍ

Financování příspěvkové organizace Zoologická zahrada Ostrava

Financing of Allowance Organization Zoological Garden Ostrava

Student: Nikola Dostálová

Vedoucí bakalářské práce: Ing. Šárka Kryšková, Ph.D.

Ostrava 2011

Prohlášení

Místopřísežně prohlašuji, že jsem celou práci vypracovala samostatně.

V Ostravě 11. 5. 2011

.....

Nikola Dostálová

Poděkování

Děkuji paní Ing. Pavlíně Konečné za poskytnutí informací a podkladů pro zpracování bakalářské práce, za její cenné připomínky a také čas, který mi věnovala.

Obsah

1. Úvod.....	1
2. Právní úprava příspěvkové organizace	3
2.1. Zařazení neziskových organizací do národního hospodářství	3
2.2. Základní charakteristiky neziskových organizací	4
2.3. Členění neziskových organizací	5
2.4. Vznik a registrace příspěvkové organizace	6
2.5. Majetek příspěvkové organizace	8
2.6. Příspěvková organizace Zoologická zahrada Ostrava.....	9
3. Zdroje financování příspěvkové organizace	13
3.1. Možnosti financování příspěvkové organizace	13
3.2. Financování příspěvkové organizace Zoo Ostrava	15
3.2.1. Peněžní příspěvek z rozpočtu zřizovatele.....	15
3.2.1.1. Neinvestiční příspěvek zřizovatele.....	15
3.2.1.2. Investiční příspěvek zřizovatele	17
3.2.2. Ministerstvo životního prostředí	19
3.2.3. Úřad práce Ostrava.....	20
3.2.4. Moravskoslezský kraj.....	21
3.2.5. Vlastní výnosy.....	23
3.2.6. Fondy.....	25
3.2.6.1. Tvorba zdrojů fondů	25
3.2.6.2. Konkrétní příklady použití fondů.....	26
3.2.7. Dary	28
3.2.8. Další zdroje financování.....	30
3.2.9. Procento soběstačnosti.....	31

3.2.10. Projekt „Výstavba bioplynové stanice v Zoo Ostrava“	33
4. Analýza hospodaření příspěvkové organizace Zoo Ostrava	35
4.1. Rozvaha	35
4.2. Výkaz zisku a ztráty	36
4.2.1. Rozbor nákladů	37
4.2.1.1. Náklady v roce 2008	37
4.2.1.2. Náklady v roce 2009	38
4.2.1.3. Náklady v roce 2010	39
4.2.2. Rozbor výnosů	40
4.2.2.1. Výnosy v roce 2008	40
4.2.2.2. Výnosy v roce 2009	41
4.2.2.3. Výnosy v roce 2010	42
4.2.3. Výsledek hospodaření	43
5. Závěr	45
Seznam použité literatury	48
Seznam zkratk	
Prohlášení o využití výsledků bakalářské práce	

1. Úvod

Příspěvková organizace má být zřízena především k zajištění služeb pro občany, o kterých zastupitelstvo územního samosprávného celku rozhodne, že jsou obci (kraji) a občanům prospěšné či potřebné. Cílem zřízení Zoologické zahrady Ostrava bylo vytvořit místo, kde se budou cítit dobře nejen zvířata, ale i lidé, kteří zde naleznou místo k odpočinku i vzdělání. Největším důkazem toho, že tato příspěvková organizace má lidem co nabídnou, je velmi vysoký počet návštěvníků. V roce 2008 ji navštívilo přes 360 000 lidí. Jedná se o druhou nejvyšší návštěvnost za posledních 20 let. A protože Zoo Ostrava nabízí také řadu výukových programů, tak se zájem o návštěvu zvyšuje také ze strany škol, které návštěvu spojují s účastí na některém z nich. V roce 2008 Zoo Ostrava poskočila z 19. místa až na místo 13. v tzv. TOP 20 žebříčku nejnavštěvovanějších turistických cílů v celé České republice. V rámci Moravskoslezského kraje došlo k potvrzení skutečnosti, že Zoo Ostrava zde nemá, co se týče návštěvnosti konkurenci. Což potvrzuje, že úsilí a hlavně finance vložené do budování a rekonstrukcí areálu jsou investice, které dlouhodobě a systematicky přispívají ke zvyšování turistické atraktivity nejen samotné zoologické zahrady, ale také města Ostravy a celého našeho Moravskoslezského kraje.

V první kapitole se věnuji právní úpravě neziskových organizací jako samostatného sektoru v národním hospodářství a jejich základním charakteristikám. Po rozčlenění neziskových organizací podle několika kritérií se již zabývám blíže příspěvkovými organizacemi a představením konkrétní příspěvkové organizace Zoologická zahrada Ostrava.

Na začátku druhé kapitoly popisují způsob finančního hospodaření příspěvkových organizací a jednotlivé možnosti jejich financování. Praktická část je zaměřena na popis zdrojů financování příspěvkové organizace Zoo Ostrava v letech 2005 až 2010.

Ve třetí kapitole provedu analýzu hospodaření příspěvkové organizace Zoo Ostrava. Analýza bude provedena za rok 2008, 2009 a 2010. Při provádění analýzy rozeberu náklady a výnosy organizace. Na závěr se zaměřím na výsledek hospodaření a blíže pak na výsledek hospodaření za rok 2010.

Cílem mé bakalářské práce je popsat zdroje financování Zoo Ostrava v průběhu let 2005 až 2010 a zhodnotit, zda příspěvková organizace využívá všechny dostupné možnosti financování.

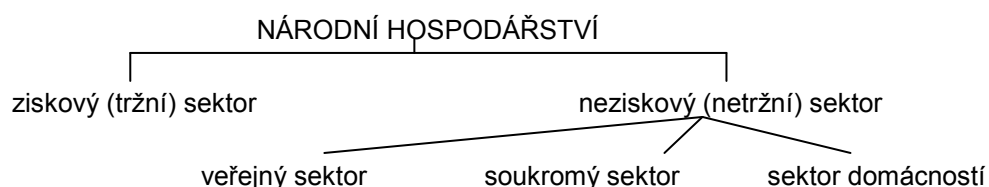
2. Právní úprava příspěvkové organizace

2.1. Zařazení neziskových organizací do národního hospodářství

Pro pochopení principů, na kterých neziskové organizace fungují, je nutné vymezit prostor, v němž v rámci národního hospodářství působí, vyvíjejí svou činnost a plní svá poslání. Existuje celá řada kritérií, dle kterých lze národní hospodářství členit. S ohledem na téma bakalářské práce použiji kritérium financování.

Dle druhu financování lze národní hospodářství rozdělit na ziskový (tržní) sektor a neziskový (netržní) sektor, který se dále člení na sektor veřejný, soukromý a domácí.

Obr. 2.1 – Členění národního hospodářství podle principu financování



Zdroj: Strecková, Y., Malý, I. a kol.: *Veřejná ekonomie pro školu i praxi*, Praha: Computer Press 1998

Ziskový (tržní) sektor je část hospodářství, která je financována prostředky, jež subjekty získávají prodejem statků, které buď sami vyprodukují, nebo distribuují, a to za tržní cenu, která je na trhu vytvářena vztahem nabídky a poptávky. Cílem organizací působících v tomto sektoru je podnikání a dosažení zisku.

Neziskový (netržní) sektor je část hospodářství, ve které působí subjekty, které rovněž produkují statky, ale nebyly založeny nebo zřízeny za účelem podnikání a prostředky pro svou činnost získávají cestou takzvaných přerozdělovacích procesů. Tuto skupinu organizací, které nebyly založeny nebo zřízeny za účelem podnikání, označujeme více pojmy - neziskové organizace, nevýdělečné organizace, neziskové subjekty nebo i organizace neziskového sektoru.

Veřejný sektor je ta část neziskového sektoru, která je financována z veřejných financí. Je řízena a spravována veřejnou správou. Cílová funkce je dosahována poskytováním veřejné služby.

Cílovou funkcí **soukromého sektoru** není zisk, ale přímý užitek. Sektor je financován ze soukromých financí, tzn. financí soukromých fyzických a právnických

osob, které neočekávají, že jim tento vklad přinese zisk ve formě financí. Příspěvek z veřejných financí se nevyklučuje.

Sektor domácností hraje důležitou roli ve svém začlenění do koloběhu finančních toků a vstupu na trhu produktu, faktorů a kapitálu. Tento sektor má význam pro formování občanské společnosti, jejíž kvalita je určující zpětně pro kvalitu těchto organizací. [3]

2.2. Základní charakteristiky neziskových organizací

Při používání pojmu neziskové organizace je důležité brát na vědomí, že tato „neziskovost“ nespočívá v tom, že organizace netvoří zisk ze své činnosti, ale v tom, že vytvořený zisk se znovu vrací do hlavní činnosti a není rozdělován mezi vlastníky společnosti. **Cílem** těchto subjektů v neziskovém sektoru není zisk ve finančním vyjádření, ale přímé dosažení užitku obvykle v podobě veřejné služby. **Posláním** neziskových organizací je totiž uspokojování potřeb občanů, které nemůže zajistit ziskový (tržní) sektor a u soukromých neziskových organizací pak uspokojování potřeb, které nemůže zajistit ani sektor veřejný neziskový (netržní). Základní účel, hlavní a vedlejší činnosti musí být zřetelně definovány ve zřizovací listině, stanovách, zakládajících smlouvách či zakládajících listinách.

Neziskový sektor tvoří organizace, které jsou charakterizovány **pěti společnými rysy**:

- 1) jde o organizace, které jsou do jisté míry institucionalizovány,
- 2) mají soukromou povahu, tj. jsou institucionálně oddělené od státní správy,
- 3) své zisky nerozdělují mezi vlastníky ani vedení organizace,
- 4) jsou samosprávné, autonomní, tj. jsou schopné řídit svou vlastní činnost, mají svá vlastní interní pravidla řízení a nejsou ovládány zvenčí,
- 5) jsou dobrovolné, tj. zahrnují určitý důležitý prvek dobrovolné činnosti, ať už formou účasti na konkrétních aktivitách nebo ve vedení organizace. [1]

Neziskové organizace lze charakterizovat **znaky**, které jsou společné pro všechny typy těchto organizací:

- jsou právními osobami (s výjimkou organizačních složek),
- nejsou založeny za účelem podnikání,
- nejsou založeny za účelem produkce zisku,
- uspokojují konkrétní potřeby občanů a komunit,

- mohou, ale nemusí být financovány z veřejných rozpočtů. [3]

2.3. Členění neziskových organizací

Dle zákona č. 586/1992 Sb. o daních z příjmů jde o organizace charakteru právnické osoby, které nebyly zřízeny nebo založeny za účelem podnikání. V zákoně je v § 18 uvedeno, že se jedná o následující druhy organizací:

- zájmová sdružení právnických osob (pokud mají právní subjektivitu) a nejsou zřízena za účelem výdělečné činnosti,
- občanská sdružení včetně odborových organizací,
- politické strany a politická hnutí,
- státem uznávané církve a náboženské společnosti,
- nadace a nadační fondy,
- obce,
- kraje,
- organizační složky státu a územních samosprávných celků,
- **příspěvkové organizace**,
- státní fondy,
- obecně prospěšné společnosti,
- veřejné vysoké školy,
- veřejné výzkumné instituce,
- školské právnické osoby podle zvláštního právního předpisu
- subjekty, o nichž tak stanoví zvláštní zákon.

§ 18 zákona o daních z příjmů dále uvádí: „*Za tyto poplatníky se nepovažují obchodní společnosti a družstva, i když nebyly založeny za účelem podnikání. Tímto nejsou dotčena ustanovení zvláštních právních předpisů.*“ [7]

Pojmem podnikání se dle § 2 odst. 1 obchodního zákoníku rozumí soustavná činnost prováděná samostatně podnikatelem vlastním jménem a na vlastní odpovědnost za účelem dosažení zisku. [8]

Neziskové organizace je možné členit podle různých hledisek. Podle **kritéria zakladatele** se člení na:

- organizace založené veřejnou správou, tj. státní správou (ministerstvo, ústřední úřad státní správy), nebo samosprávou (obec, magistrát, kraj) – veřejnoprávní organizace,
- organizace založené soukromou fyzickou nebo právnickou osobou – soukromoprávní organizace.

Soukromoprávní organizace se pak dále rozdělují na veřejně a vzájemně prospěšné. **Organizace veřejně prospěšné** jsou založeny za účelem produkce veřejných statků a uspokojování potřeb veřejnosti – společnosti (například charita, zdravotnictví, vzdělávání). **Organizace vzájemně prospěšné** jsou založeny za účelem podpory skupin občanů, které mají společný zájem. Jejich posláním je tedy uspokojování potřeb svých vlastních zájmů.

Dle **kritéria právně organizační normy** se neziskové organizace člení na:

- organizace založené podle zákonů č. 218/2000 Sb., rozpočtová pravidla a č. 250/2000 Sb., o rozpočtových pravidlech územních rozpočtů,
- organizace založené podle ostatních zákonů platných pro neziskové organizace,
- organizace založené podle zákona č. 513/1991 Sb. – obchodní zákoník a organizace s obdobným charakterem. [3]

2.4. Vznik a registrace příspěvkové organizace

Příspěvková organizace je jednou z forem veřejného ústavu, právnickou osobou veřejného práva zřízenou k plnění úkolů ve veřejném zájmu. V České republice upravuje základy právního postavení příspěvkových organizací zákon č. 218/2000 Sb., o rozpočtových pravidlech státu a zákon č. 250/2000 Sb., o rozpočtových pravidlech územních rozpočtů. Podle nich zřizují příspěvkové organizace organizační složky státu a územní samosprávné celky, a to pro takové činnosti v jejich působnosti, které jsou zpravidla neziskové a jejich rozsah, struktura a složitost vyžadují samostatnou právní subjektivitu. [13]

Rozdíly vyplývají právě z titulu zřizovatele a především z nakládání s majetkem. Proto je vhodné zabývat se samostatně každou skupinou organizací v závislosti na zřizovateli. A protože má bakalářská práce pojednávat o příspěvkové organizaci zřízené územním samosprávným celkem, budu se dále zabývat jen touto skupinou.

Příspěvkové organizace územních samosprávných celků zřizuje kraj nebo obec podle **zákona č. 250/2000 Sb., o rozpočtových pravidlech územních rozpočtů**. Zřízení příspěvkové organizace je zcela v kompetenci příslušného zastupitelstva. Vzniká dnem uvedeným v rozhodnutí zastupitelstva a ve schválené zřizovací listině. Obec je povinna podat návrh na zápis příspěvkové organizace do obchodního rejstříku. Tento zápis však lze vnímat pouze jako evidenční akt, protože příspěvková organizace okamžikem zapsání nevzniká a výmazem z rejstříku nezaniká.

Příspěvková organizace je samostatnou právnickou osobou řízenou rozhodnutím volených orgánů obce, kterým je také odpovědna. Jako jediný typ právnické osoby, kterou může obec zřídit či založit, má k územnímu samosprávnému celku **rozpočtový vztah**. Finanční prostředky z rozpočtu zřizovatele nejsou příspěvkové organizaci poskytovány smlouvou podle občanského nebo obchodního práva, ale rozhodnutím zřizovatele o výši příspěvku.

O jejím vzniku vydá zřizovatel **zřizovací listinu** s obsahem podle zákona s vymezením hlavního účelu a tomu odpovídajícího předmětu činnosti, označení statutárních orgánů a způsob, jakým vystupují jménem organizace a také vymezení majetku ve vlastnictví zřizovatele, který se příspěvkové organizaci předává do správy k jejímu vlastnímu hospodářskému využití. [3]

Zřizovací listina musí obsahovat úplný název zřizovatele, název a sídlo příspěvkové organizace, její identifikační číslo. Název musí vylučovat možnost záměny s názvy jiných příspěvkových organizací.

Ve zřizovací listině zřizovatel také vymeze všechna práva a povinnosti příspěvkové organizace, především bude rozpracovávat podrobně nakládání s majetkem, rozsah hlavní i doplňkové činnosti. Povolená doplňková činnost by měla navazovat na činnosti hlavní s cílem hospodárného využití majetku i lidských zdrojů a nesmí narušovat vykonávání hlavního poslání příspěvkové organizace. V účetnictví se nastaví pravidla pro její oddělené sledování. [4] Je nutné rozlišovat, zda se jedná o doplňkové činnosti spadající pod živnostenský zákon, nebo o činnosti, ze kterých dosažené příjmy podléhají zákonu o dani z příjmu, nejsou však živnostmi.

Ve zřizovací listině je vymezena doba, na kterou je organizace zřízena. Zřizovatel vydává rozhodnutí o vzniku, rozdělení, sloučení, splynutí nebo zrušení

příspěvkové organizace. Vznik a zrušení příspěvkové organizace, či změna ve zřizovací listině se zveřejňuje v **Ústředním věstníku České republiky**. Zřizovatel je povinen oznámit tyto skutečnosti do 15 dnů ode dne, kdy k uvedené skutečnosti došlo. [6]

Příspěvková organizace nesmí zřizovat nebo zakládat právnické osoby a mít majetkovou účast v právnické osobě zřízené nebo založené za účelem podnikání.

Příspěvková organizace územního samosprávného celku je účetní jednotkou a vede účetnictví v plném rozsahu. Zřizovatel však může rozhodnout, že povede účetnictví pouze ve zjednodušeném rozsahu. Je poplatníkem daně z příjmů právnických osob. Kontrolu hospodaření provádí zřizovatel. [5]

2.5. Majetek příspěvkové organizace

Povinnou náležitostí zřizovací listiny je určení majetku ve vlastnictví zřizovatele (územního samosprávného celku), který se příspěvkové organizaci předává k hospodaření. Příspěvková organizace tedy **hospodaří se svěřeným majetkem** v rozsahu stanoveném zřizovací listinou, nestává se vlastníkem majetku.

Obec, kraj předává příspěvkové organizaci majetek k hospodaření a zároveň vymezí taková majetková práva, aby se svěřeným majetkem mohla plnit hlavní účel, ke kterému byla zřízena. Je i v zájmu zřizovatele, aby příspěvková organizace co nejlépe využívala všechny hospodářské možnosti a odbornost zaměstnanců.

Příspěvková organizace nabývá majetek pro svého zřizovatele, nestanoví-li zákon o rozpočtových pravidlech územních rozpočtů jinak. Zřizovateli je dána moc předem projevit svůj souhlas, má-li být pořízován majetek do jeho vlastnictví.

Je stanoveno několik možností, které jsou vyjmenovány v zákoně, kdy se **příspěvková organizace může stát vlastníkem majetku**, který je potřebný k výkonu její hlavní činnosti:

- bezúplatným převodem od svého zřizovatele,
- darem s předchozím písemným souhlasem zřizovatele,
- děděním, ovšem bez předchozího písemného souhlasu zřizovatele je příspěvková organizace povinna dědictví odmítnout,
- jiným způsobem na základě rozhodnutí zřizovatele. [4]

Organizaci záleží na právní formě převzetí majetku, protože se to odráží nejen ve způsobu a rozsahu nakládání s majetkem, ale především ve vztahu k **odpisování majetku**. Příspěvková organizace, které je majetek svěřen k hospodaření, účtuje o majetku podle právní formy převzetí a vyhlášky, zpravidla účtuje o **účetních odpisech**. Podle sdělení Ministerstva financí uplatňuje **daňové odpisy** hmotného majetku vždy vlastník majetku. Příspěvková organizace zřízená územním samosprávným celkem může uplatňovat daňové odpisy hmotného majetku využívaného při dosažení zdanitelných příjmů, ovšem pouze v případě, že tento majetek nabyla do vlastnictví například úplatným pořízením nebo děděním. Stanovený systém uplatňování daňových odpisů v platné právní úpravě zákona o daních z příjmů v žádném případě neumožňuje uplatňovat daňové odpisy majetku ve vlastnictví zřizovatele, který je příspěvkové organizaci předán pouze k hospodaření. Je nezbytné zabezpečit oddělenou evidenci majetku podle vlastnictví (majetek zřizovatele a majetek vlastní). [14]

Pokud se majetek ve vlastnictví příspěvkové organizace stane pro ni trvale nepotřebným, musí jej přednostně nabídnout bezúplatně svému zřizovateli. Pokud zřizovatel písemnou nabídku odmítne, může příspěvková organizace majetek po předchozím písemném souhlasu zřizovatele převést do vlastnictví jiné osoby za podmínek, které stanoví zřizovatel.

Obsahem rozhodnutí zřizovatele o vzniku, rozdělení, sloučení, splynutí či zrušení příspěvkové organizace je také to, v jakém rozsahu přechází její majetek, práva a závazky na nové anebo přejímající organizace. Pokud zřizovatel rozhodne o zrušení příspěvkové organizace, přechází majetek, práva a závazky na zřizovatele. [6]

2.6. Příspěvková organizace Zoologická zahrada Ostrava [17]

Zoologická zahrada Ostrava byla zřízena usnesením 11. řádné plenární schůze JNV v Ostravě dne 26. 10. 1951. Funkce zřizovatele přešla na Město Ostrava dnem 24. 11. 1990.

Organizace je zřízena na dobu neurčitou. **Hlavním účelem** zřízení zoologické zahrady je chov a vystavování živých zvířat veřejnosti, seznamování občanů s poznatky zoologie a příbuzných disciplín a péče o přírodní areál, v němž vytváří prostředí pro vzdělávání a rekreaci.

Tab. 2.1 – Základní údaje o organizaci

Zřizovatel	Statutární město Ostrava
Právní forma	Územně správní celek, IČO: 00845451
Provozovatel	Zoologická zahrada Ostrava
Právní forma	Příspěvková organizace, IČO: 00373249
Typ subjektu	Právnícká osoba tuzemská
Sídlo	Michálkovická 197, Slezská Ostrava
Evidující úřad	Magistrát města Ostravy
Zapsána v registru	Český statistický úřad – registr ekonomických subjektů
Činnosti	Činnosti botanických a zoologických zahrad, přírodních rezervací a národních parků
Velikostní kategorie dle počtu zaměstnanců	100 – 199 zaměstnanců

Zdroj: Český statistický úřad [online]. 2011 [cit. 2011-03-28]. Registr ekonomických subjektů. Dostupné z WWW: <www.czso.cz>.

Předmětem činnosti odpovídající hlavnímu účelu je:

- a) chov zvířat s důrazem na záchranu vzácných a ohrožených forem,
- b) účast na chovatelské spolupráci v národním i mezinárodním měřítku, nákup, prodej a výměna zvířat, rostlin, živočišného a rostlinného materiálu v rámci ČR i zahraničí,
- c) vytváření ekologicky vyváženého a esteticky účinného prostředí areálu Zoologické zahrady Ostrava pro chov zvířat i pěstování rostlin,
- d) provozování zemědělské činnosti pro zabezpečení krmiv pro chovná zvířata,
- e) pěstování okrasných rostlin a dřevin pro doplnění expozic a prostředí areálu,
- f) budování zařízení potřebných k chovu zvířat a pěstování rostlin, k péči o areál, rekreaci a vzdělávání návštěvníků,
- g) vzdělávací a kulturně osvětová činnost pro veřejnost odpovídající poslání Zoologické zahrady Ostrava,
- h) vlastní odborná činnost pro vědecké účely,

- i) poskytování prací a služeb souvisejících s rekreací návštěvníků a propagací Zoologické zahrady Ostrava,
- j) pronájem pozemků a nebytových prostor za účelem služeb návštěvníkům v souladu s posláním Zoologické zahrady Ostrava a služebních bytů pro zajištění plynulosti vlastního provozu,
- k) realitní činnost,
- l) provádění reklamy a propagace při provozování vlastní činnosti.

Statutárním orgánem organizace je ředitel, kterého jmenuje a odvolává rada města a je odpovědný této radě za činnost organizace. Ředitel je oprávněn vystupovat a jednat jménem organizace samostatně v souladu s platnými právními předpisy a v rámci oprávnění daných zřizovací listinou.

K výkonu činnosti vymezuje zřizovatel **majetek**, který předává k hospodaření (dále jen svěřený majetek):

- nemovitý majetek vymezený ve zřizovací listině (budovy, stavby, pozemky)
- movitý majetek vymezený ve zřizovací listině a dále ostatní movitý majetek pořízený organizací vlastní činností pro zřizovatele

Svěřeným majetkem organizace plní hlavní účel, k němuž byla zřízena v rámci předmětu její činnosti. Příspěvková organizace Zoo Ostrava je povinna využívat tento majetek hospodárně k účelu, ke kterému byla zřízena a chránit tento majetek před poškozením, ztrátou, zničením, odcizením nebo zneužitím, dbát, aby nevznikla škoda. Dále je povinna vést účetní a operativní evidenci majetku a provádět pravidelnou roční inventarizaci a na základě provedených inventur předávat zřizovateli soupis přírůstků a úbytků majetku. Organizace předkládá zřizovateli ke schválení odpisový plán na každý rok, na jehož základě provádí odpisy z hodnoty majetku. Na své náklady zajišťuje včasnou a řádnou údržbu a opravy, včetně pravidelných revizí a obstarává podklady pro účely pojištění majetku.

Příspěvková organizace Zoo Ostrava je oprávněna nabývat movitý majetek pro svého zřizovatele. Dále je oprávněna vyřazovat přebytečný movitý majetek, který je nejprve povinna písemně nabídnout k využití všem ostatním příspěvkovým organizacím zřízeným SMO, provádět likvidaci neupotřebitelného movitého majetku s předchozím souhlasem zřizovatele (s výjimkou drobného majetku) a zcizovat movitý majetek jen s předchozím souhlasem zřizovatele (s výjimkou drobného

majetku). Příjmy z prodeje jsou příjmem zřizovatele, příjmy z prodeje drobného majetku jsou příjmem organizace.

Nabývat nemovitý majetek pro svého zřizovatele smí pouze s jeho předchozím písemným souhlasem. Příspěvková organizace Zoo Ostrava má oprávnění provádět na tomto majetku rekonstrukce, technické zhodnocení, popř. další stavební úpravy, které nevyžadují zápis do katastru nemovitostí.

Organizace smí sama rozhodovat o uzavření nájemních smluv a smluv o výpůjčce na dobu určitou nejdéle na jeden rok a na dobu neurčitou s výpovědní lhůtou ne delší než 3 měsíce a tyto uzavírat. Příjmy z těchto nájmu jsou příjmem organizace.

Je povinna svolit kontroly hospodaření a výkon finančních kontrol, které provádějí orgány zřizovatele a dodržovat jeho pokyny pro organizaci a provádění těchto kontrol.

Tab. 2.2 – Údaje o majetku k 31. 12. 2010

	v tis. Kč		v tis. Kč
Aktiva celkem	630 154	Pasiva celkem	630 154
Dlouhodobý hmotný a nehmotný majetek	644 167	Jmění celkem	513 158
Oprávký k DHM a DNM	-108 443	Finanční a peněžní fondy	40 227
Zásoby	7 188	Hospodářský výsledek	418
Pohledávky	30 216	Rezervy, dlouhodobé závazky	12 416
Finanční majetek	57 026	Krátkodobé závazky	63 935

Zdroj: Zpráva o výsledcích hospodaření organizace za rok 2010

3. Zdroje financování příspěvkové organizace

3.1. Možnosti financování příspěvkové organizace

Podle kritéria financování se neziskové organizace člení na:

- organizace financované zcela z veřejných rozpočtů (organizační složky státu a územních celků),
- organizace financované zčásti z veřejných rozpočtů – na příspěvek mají legislativní nárok (příspěvkové organizace, církve, politické strany a hnutí),
- organizace financované z různých zdrojů (dary, sbírky, sponzoring, granty, vlastní činnosti),
- organizace financované především z výsledků realizace svého poslání. [3]

Financování příspěvkové organizace je **vícezdrojové**. Příspěvková organizace hospodaří s peněžními prostředky získanými vlastní činností – z hlavní i doplňkové činnosti – a s peněžními prostředky přijatými z rozpočtu svého zřizovatele, využívá dary přijaté od fyzických i právnických osob jak z tuzemska, tak i ze zahraničí. [4] Hospodaří také s prostředky svých fondů, kterými jsou:

- rezervní fond,
- investiční fond,
- fond odměn,
- fond kulturních a sociálních potřeb.

Rezervní fond tvoří přiděly ze zlepšeného hospodářského výsledku (ve výši schválené zřizovatelem) a peněžní dary. Zlepšený výsledek hospodaření příspěvkové organizace vzniká, jestliže skutečné výnosy jejího hospodaření jsou spolu s přijatým provozním příspěvkem vyšší, než její provozní náklady. Používá se k úhradě ztráty z minulých let, k rozvoji další činnosti, k časovému překlenutí rozdílů mezi výnosy a náklady, k úhradě sankcí, k posílení investičního fondu.

Investiční fond vytváří příspěvková organizace k financování svých investičních potřeb. Zdroji investičního fondu jsou odpisy z hmotného a nehmotného dlouhodobého majetku prováděné dle odpisového plánu, investiční dotace z rozpočtu zřizovatele, investiční příspěvky ze státních fondů, výnosy z prodeje hmotného dlouhodobého majetku po souhlasu zřizovatele, dary a příspěvky od jiných subjektů, převody z rezervního fondu. Používá se k financování investičních výdajů, k úhradě investičních úvěrů a půjček a na financování údržby a oprav.

Fond odměn je tvořen ze zlepšeného hospodářského výsledku a to do výše 80 %, nejvýše však do výše 80 % limitu prostředků na platy a používá se k úhradě případného překročení prostředků na platy.

Fond kulturních a sociálních potřeb je tvořen základním přidělem z ročního objemu nákladů zúčtovaných na platy a mzdy. Fond je tvořen k zabezpečování kulturních, sociálních a dalších potřeb a je určen zaměstnancům v pracovním poměru k příspěvkové organizaci. [5]

Tvorba a použití fondů vyplývá z rozpočtových pravidel, až na fond kulturních a sociálních potřeb, který je řízen samostatnou vyhláškou Ministerstva financí č. 114/2002 Sb., o fondu kulturních a sociálních potřeb. Zůstatky peněžních fondů se po skončení roku převádějí do následujícího roku.

Příspěvková organizace má volnější režim finančního hospodaření s tím, že zřizovatel nepokrývá plně její finanční nároky. Musí dodržet zřizovatelem stanovené finanční vztahy ke státnímu rozpočtu, k rozpočtu okresu či obce. [1]

Zřizovatel poskytuje příspěvkové organizaci **příspěvek na provoz** v souvislosti s jejími výkony nebo jejími potřebami. Příspěvková organizace používá výnosy z doplňkové činnosti přednostně pro pokrytí výdajů hlavních činností. Zřizovatel může organizaci povolit i jiné využití tohoto zdroje. [3]

Lze také využít prostředků z **Národního fondu**. Neopomenutelnými jsou i dotace na úhradu provozních výdajů z rozpočtu **Evropské unie**, včetně stanoveného podílu státního rozpočtu na financování těchto výdajů, a další dotace podle mezinárodních smluv, kdy jsou čerpány peněžní prostředky z finančního mechanismu **Evropského hospodářského prostoru**, z **finančního mechanismu Norska** a **Programu švýcarsko-české spolupráce**. [4]

Příspěvková organizace nemůže nakupovat cenné papíry a akcie. Pořizovat věci nákupem na splátky nebo smlouvou o nájmu s právem koupě může jen po předchozím písemném souhlasu zřizovatele. Dary může poskytovat jen z fondu kulturních a sociálních potřeb a v rozsahu povoleném zvláštní vyhláškou, tedy jen zaměstnancům. Uzavírat smlouvy o půjčce nebo úvěru je oprávněna jen po předchozím souhlasu zřizovatele. Tento souhlas se nevyžaduje v případě půjček zaměstnancům z fondu kulturních a sociálních potřeb. [6]

3.2. Financování příspěvkové organizace Zoo Ostrava

Příspěvková organizace Zoologická zahrada Ostrava hospodaří s peněžními prostředky, které získává vlastní činností, s peněžními prostředky přijatými z rozpočtu zřizovatele, s prostředky svých fondů a s peněžními dary od fyzických a právnických osob, včetně peněžních prostředků poskytnutých z Národního fondu a ze zahraničí tak, jak to stanoví **zákon č. 250/2000 Sb., o rozpočtových pravidlech územních rozpočtů**, ve znění pozdějších předpisů a zřizovací listina této organizace.

Pokud organizaci vznikne ze své doplňkové činnosti zisk, může jej použít jen ve prospěch své hlavní činnosti. Zřizovatel může organizaci povolit i jiné využití tohoto zdroje.

3.2.1. Peněžní příspěvek z rozpočtu zřizovatele

Zřizovatelem příspěvkové organizace Zoo Ostrava je Statutární město Ostrava, které zabezpečuje i kontrolní činnost.

3.2.1.1. Neinvestiční příspěvek zřizovatele

Neinvestiční příspěvek zřizovatele se skládá z příspěvku na provoz, z účelově vázaného příspěvku a z příspěvku na účetní odpisy dlouhodobého movitého majetku.

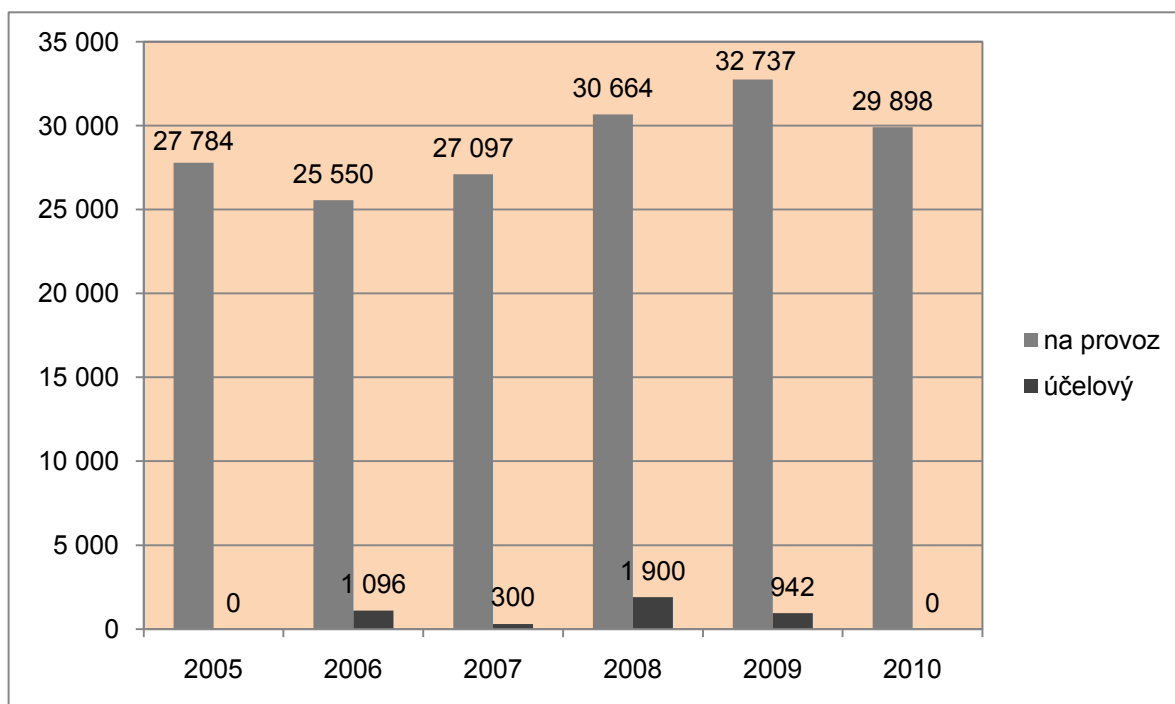
Příspěvek na provoz je určen k tomu, aby byl dorovnán rozdíl mezi výší nákladů, které vznikají v závislosti s poskytováním přikázaných služeb nebo se zajištěním přikázaných činností a mezi příjmy z přikázaných činností. Zřizovatel svou zoologickou zahradu tímto příspěvkem již delší dobu výrazně podporuje. Výše příspěvku na provoz se však neodvíjí jen od potřeb zoologické zahrady, ale je úměrně závislý na vývoji celkového hospodaření samotného zřizovatele a může být tedy i nižší, než je nutný k pokrytí nákladů.

Účelově vázaný příspěvek je využíván zejména na krytí významných provozních výdajů spojených s opravou a údržbou zahrady a svěřeného majetku zřizovatelem. Poskytnutí účelově vázaného příspěvku není nárokové a je závislé na množství volných prostředků zřizovatele pro tyto účely.

Zřizovatel přispíval na **účetní odpisy dlouhodobého movitého majetku** v plné výši v letech 2005, 2008, 2009 a 2010. Výjimkou byl rok 2006, kdy přispěl pouze ve výši 300 000 Kč a v roce 2007, kdy na odpisy nepřispěl vůbec. Na účetní odpisy

nemovitého majetku (budovy, stavby), které jsou velmi významnou položkou nákladů, nebylo zřizovatelem přispíváno. Z důvodu krytí investičního fondu bylo zřizovatelem nařízeno jejich proúčtování do výnosů zoo, čímž došlo k značnému ovlivnění vlastních celkových výnosů organizace.

Graf 3.1 – Neinvestiční příspěvek zřizovatele (v tis. Kč)



Zdroj: Výroční zprávy roku 2005 až 2009, Zpráva o výsledcích hospodaření organizace za rok 2010 (vlastní zpracování)

Od roku 2006 si příspěvek na provoz (tj. bez příspěvku účelového a na účetní odpisy) zachoval až do roku 2009 růstovou tendenci. Tento příspěvek pomáhá organizaci rozvíjet další činnosti a aktivity a je možné se lépe vypořádat s neustálým stoupáním běžných nákladů, které zabezpečují chod zoologické zahrady, ale také nákladů souvisejících s novými stavbami, expozicemi, rozšířením míst a služeb pro návštěvníky. Příspěvek na provoz se používá také ke krytí rozpočtovaných osobních nákladů (platy, sociální a zdravotní pojištění) a na fond kultury a sociálních potřeb.

3.2.1.2. Investiční příspěvek zřizovatele

Tab. 3.1 – Investiční dotace přijaté v daném roce od zřizovatele

Rok	Investiční dotace zřizovatele
2005	13 082 200,00 Kč
2006	22 339 748,48 Kč
2007	22 543 896,27 Kč
2008	31 816 476,07 Kč
2009	109 138 865,34 Kč
2010	49 674 749,29 Kč

Roku **2005** bylo dokončeno hned několik expozic. Díky potřebných prostředkům se mohla další zajímavá a oblíbená zvířata – poníci a osli, stát součástí návštěvnické trasy, která byla dříve návštěvníkům nepřístupná. Náklady na stavbu činily 2 366 624 Kč. Za touto novou expozicí vyrostla hrubá stavba pěti voliér pro ptáky Číny a Tibetu, jejíž náklady činily 2 079 743 Kč. Celkovým nákladem 199 967 Kč byla vybudována přístupová cesta pro vozíčkáře, která současně umožnila přístup nevidomým spoluobčanům. Investicí ve výši 2 843 505 Kč do čističky odpadních vod pro hospodářské zázemí zoo se podařilo vyřešit nejen dešťovou kanalizaci, ale i komplexní odkanalizování odpadních vod z hospodářského areálu zoo do nově vzniklé čistírny odpadních vod. V roce 2005 bylo započato nebo proběhla projektová příprava u řady akcí, například nová společná expozice pro medvědy a hulmany, projekt komplexně řešící dlouhodobě neuspokojivý stav oplocení.

Po velmi dlouhé a náročné přípravě byla v roce **2006** zahájena 1. etapa botanizace Zoo Ostrava. Jedná se o vybudování tří botanických stezek, které návštěvníkům zpřístupní dosud skrytá místa areálu Stromovky. Pokračovalo se také na nových voliérách pro ptáky Číny a Tibetu. V roce 2006 proběhla první etapa celkové rekonstrukce oplocení kolem areálu zoo za 3 600 000 Kč. I v tomto roce byla započata nebo proběhla projektová příprava u řady akcí, například stavební povolení pro novou expozici medvědů a hulmanů, projektová příprava rekonstrukce pavilonu hrochů s cílem snížit energetickou náročnost provozu stavby. Bylo vydáno stavební povolení pro 2. etapu botanizace zoo a následně se podařilo zajistit souhlas Rady města a Zastupitelstva města na předfinancování a spolufinancování této investice.

Nejvýznamnější investiční akcí roku **2007** bylo úspěšné dokončení a zpřístupnění tří botanických stezek v rámci 1. etapy botanizace Zoo Ostrava. Celkové náklady ve výši 37 500 000 Kč byly z naprosté většiny hrazeny z rozpočtu zřizovatele, menší část nákladů na přípravu projektu pak byla hrazena z investičního fondu zoo. Na jaře byly slavnostně otevřeny nové voliéry pro ptáky Číny a Tibetu. Celkové náklady byly hrazeny z rozpočtu zřizovatele a z rezervního fondu zoo. Proběhla druhá etapa celkové rekonstrukce oplocení kolem areálu zoo za 3 000 000 Kč. V tomto roce mohlo díky finanční podpoře a plnému finančnímu krytí ze strany zřizovatele dojít k demolicím celé řady starých a nevyhovujících objektů.

V roce **2008** poskytnul zřizovatel své zoologické zahradě investiční dotace ve výši 31 816 000 Kč a umožnil dále čerpat z předchozího roku nedočerpané investice ve výši 3 902 000 Kč. Organizace mohla díky těmto prostředkům zpracovávat projektové dokumentace pro výstavbu nových expozic a investiční záměry čtyř nových objektů. Mohla být zahájena dlouhou řadu let připravovaná stavba expozice pro medvědy a hulmany s celkovými předpokládanými náklady ve výši 71 000 000 Kč. Na výstavbu byly zřizovatelem poskytnuty účelové dotace pro rok 2008 ve výši 20 000 000 Kč a pro rok 2009 ve výši 51 000 000 Kč. Díky investiční dotaci zřizovatele mohla být také započata 2. etapa botanizace. Celkové předpokládané náklady včetně projektové přípravy činí přibližně 45 000 000 Kč a termín dokončení celého stavebního komplexu je plánován do konce roku 2009. Na výstavbu byly poskytnuty zřizovatelem dotace ve výši 20 000 000 Kč pro rok 2008 a pro rok 2009 ve výši 25 000 000 Kč. Byla dokončena projektová příprava rekonstrukce pavilonu hrochů, zpracoval se projekt na přestavbu a rozšíření komplexu Dětské kontaktní zoo a díky investiční dotaci zřizovatele ve výši 550 000 Kč mohly být v průběhu roku 2008 zpracovány investiční záměry pro další akce, například Safari v Zoo Ostrava, expozice tučňáků a tuleňů v Zoo Ostrava. Díky následnému získání další finanční podpory ze strany Statutárního města Ostrava ve výši více než 11 000 000 Kč mohly být u těchto projektů zahájeny v roce 2009 další fáze projektové přípravy tak, aby bylo možné usilovat o získání finančních prostředků z externích zdrojů, zejména z fondů Evropské Unie.

V roce **2009** poskytlo Statutární město Ostrava zoologické zahradě historicky nejvyšší investiční dotace v celkové výši 109 139 000 Kč. Díky těmto dotacím mohla pokračovat druhá největší investiční akce v historii zahrady – komplex Čitván

(expozice pro medvědy, hulmany a další zvířata) s celkovými náklady ve výši 66 500 000 Kč. Druhou zásadní investicí v tomto roce bylo dokončení technického zázemí dendrologického oddělení (komplexu skleníků). Celkové náklady včetně náročné projektové přípravy činily 45 730 000 Kč. Byly započaty dlouho připravované rekonstrukce a modernizace některých vybraných objektů, například komplexu Dětská zoo, jejímž cílem je výrazně zatraktivnit centrální část zoo. Mohly být také zahájeny projekční práce na čtyřech nových objektech. Díky podpoře zřizovatele mohla být realizována výstavba dvou voliér, které statutární město Ostrava předfinancovalo a spolufinancovalo spolu se zdroji státního rozpočtu a strukturálních fondů v rámci projektu Přeshraniční spolupráce SR-ČR 2007-2013. V roce 2009 byla v souladu s koncepcí „Zoo ohleduplná k životnímu prostředí“ dokončena příprava projektové dokumentace pro stavební povolení pro projekt „Výstavba bioplynové stanice v Zoo Ostrava“. Celkové náklady činily 1 362 000 Kč. Statutární město Ostrava se na tomto projektu finančně podílelo částkou 333 000 Kč.

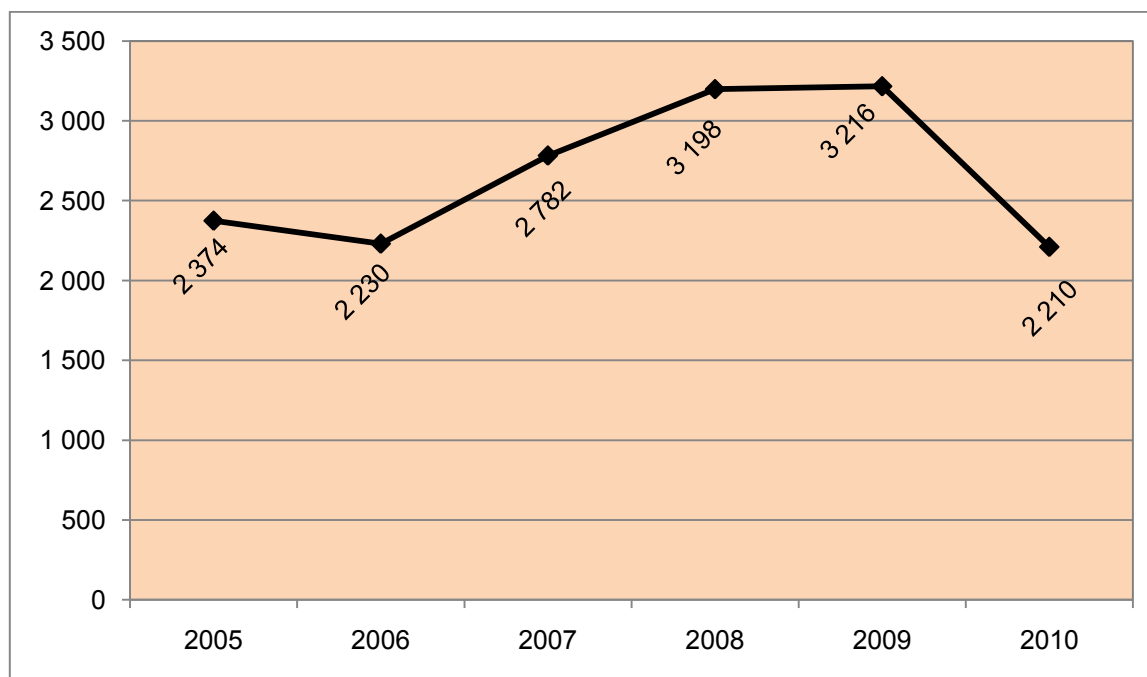
V roce **2010** poskytnul zřizovatel zahradě celkem 49 674 749 Kč. Z těchto poskytnutých dotací a nevyčerpaných dotací předchozích let bylo profinancováno celkem 51 559 000 Kč. Byla dokončena rozsáhlá rekonstrukce stávající expozice Dětské zoo ve výši 10 358 000 Kč. V tomto roce byla dokončena a zkolaudována také zcela nová expozice Medvědů a hulmanů – v roce 2010 proinvestováno 6 726 000 Kč. Po celý rok běžel zkušební provoz technického zázemí nových skleníků dendrologického oddělení a proběhlo zkolaudování jeho některých objektů. Díky dotaci zřizovatele, určené na předfinancování a spolufinancování uznatelných nákladů projektu financovaného z mechanismu Norsko, mohla být zrealizována a z části zkolaudování investiční akce „Rekonstrukce pavilonu hrochů v Zoo Ostrava k podpoře alternativních zdrojů energie“. V roce 2010 bylo v souvislosti s touto akcí proinvestováno 26 550 000 Kč z rozpočtu Statutárního města Ostrava. V rámci snižování energetických ztrát objektů v zoo mohlo být z investic zrealizováno zateplení výukového pavilonu a provedena výměna části okenních výplní a vstupních dveří ve výši 1 427 000 Kč.

3.2.2. Ministerstvo životního prostředí

Z Ministerstva životního prostředí České republiky se v rámci grantového schématu daří úspěšně získávat a čerpat dotace. Takto získané finanční prostředky jsou účelově určeny na spolufinancování nákladů spojených s chovem některých

ohrožených druhů zvířat (zejména náklady na krmení, léčiva a energie) a na zajištění ochrany přírody, například formou spolufinancování nákladů projektů in-situ (tzn. návrat zvířat do volné přírody).

Graf 3.2 – Výše dotace z Ministerstva životního prostředí (v tis. Kč)

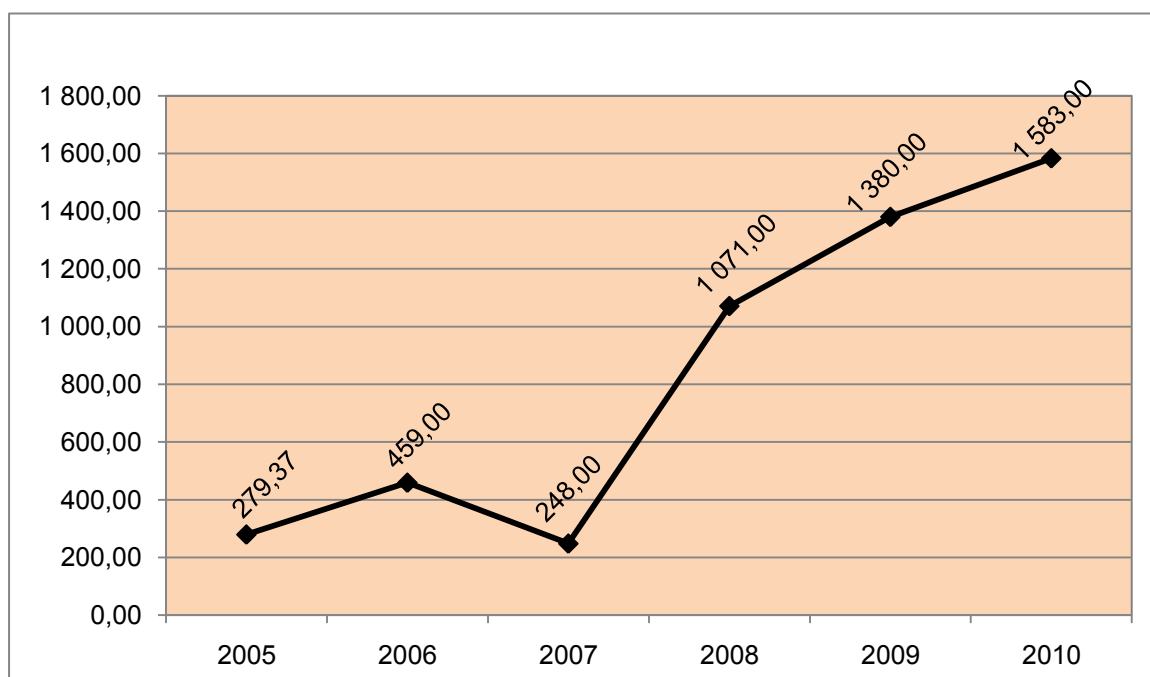


Zdroj: Výroční zprávy roku 2005 až 2009, Zpráva o výsledcích hospodaření organizace za rok 2010 (vlastní zpracování)

3.2.3. Úřad práce Ostrava

Úřad práce Ostrava poskytuje organizaci Zoo Ostrava příspěvek na financování mzdových nákladů, sociálního a zdravotního pojištění přijatých zaměstnanců z úřadu práce. Zaměstnanci byli přijati na základě dotačních podmínek ÚP.

Graf 3.3 – Příspěvek od Úřadu práce (v tis. Kč)



Zdroj: Výroční zprávy roku 2005 až 2009, Zpráva o výsledcích hospodaření organizace za rok 2010 (vlastní zpracování)

V roce 2009 byl tento příspěvek ve výši 1 380 000 Kč získán na částečné financování nákladů, sociálního a zdravotního pojištění pro 12 nových pracovních míst. Rok 2010 se stal historicky nejúspěšnějším rokem při získání příspěvku z ÚP, který činil 1 582 804 Kč a umožnil zaměstnat více jak 14 lidí.

3.2.4. Moravskoslezský kraj

Vedení Zoo Ostrava získává investiční dotace také z rozpočtu Moravskoslezského kraje. Jedná se většinou o dotace zaměřené na zpracování projektových dokumentací, které jsou prvním nevyhnutelným krokem k zahájení jakékoliv stavby.

V roce **2006** příspěvková organizace Zoo Ostrava požádala o dotaci z programu SROP z grantového schématu Jednotný komunikační styl 2005 na spolufinancování propagace turistického cíle Zoo Ostrava na území Moravskoslezského kraje s přesahem do příhraničních oblastí Polska a Slovenska. Dotace z prostředků Moravskoslezského krajského úřadu byla určena na dva roky a v roce 2006 z ní organizace vyčerpala 601 000 Kč.

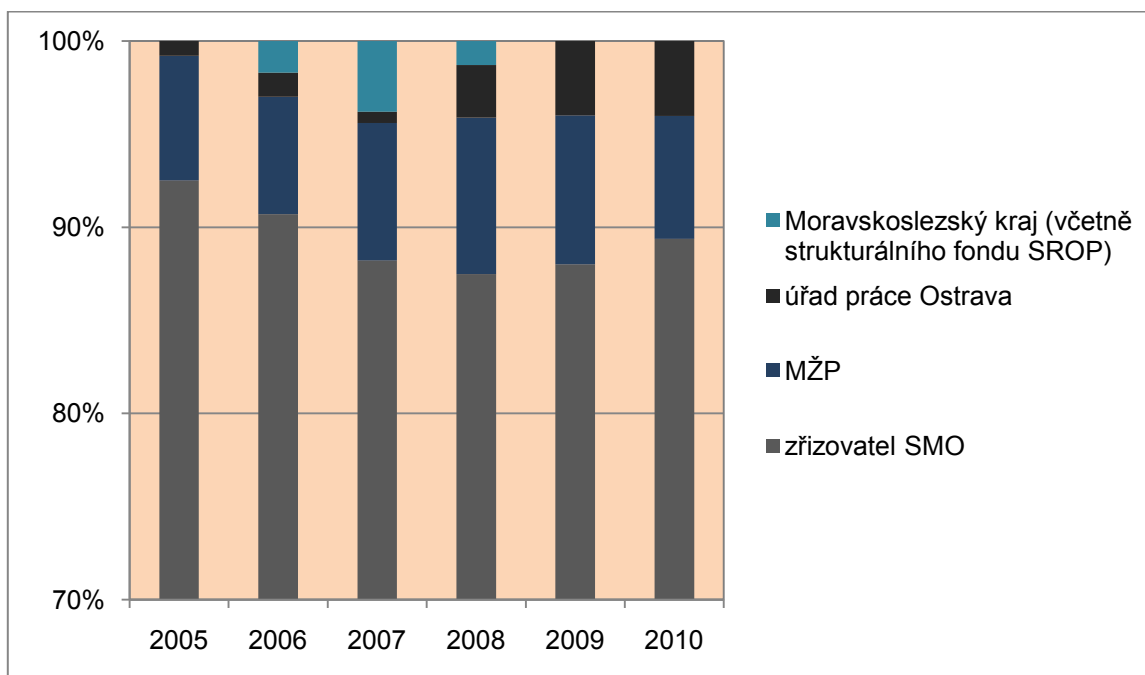
I v roce **2007** pokračovalo čerpání financí z dotace z programu SROP a v tomto roce pak zoo vyčerpala 598 000 Kč. Celkově z tohoto programu se zoo podařilo vyčerpat 1 199 000 Kč. Dále se podařilo získat další podporu z téhož programu SROP tentokrát z grantového schématu Jednotný komunikační styl 2006 na spolufinancování marketingové podpory nových aktivit zoo pro návštěvníky. Celkový objem úspěšně získaných finančních prostředků pro tento projekt realizovaný v letech 2007 – 2008 činil 1 311 000 Kč.

Vedení zoo se v roce **2008** podařilo získat investiční dotace z rozpočtu Moravskoslezského kraje ve výši 1 086 000 Kč. Bylo tak možné profinancovat 75 % nákladů na zpracování komplexní projektové dokumentace Bioplynové stanice (výše dotace činila 999 000 Kč) a projektu na rekonstrukci rybníka č. 4 (výše dotace činila 87 000 Kč). Díky úspěšně získanému grantu Moravskoslezského kraje na podporu projektové přípravy v oblasti životního prostředí mohla být dofinancována projektová příprava akce „Odbahnění a úprava rybníka č. 1“ v celkových investičních nákladech 160 000 Kč, která byla započata v roce 2007.

Roku **2009** byla z rozpočtu Moravskoslezského kraje doplacena zbylá část investiční dotace na zpracování projektové dokumentace „Odbahnění a úprava rybníka č. 1“ ve výši 32 000 Kč. Byla dokončena příprava projektové dokumentace pro stavební povolení pro projekt „Výstavba bioplynové stanice v Zoo Ostrava“, na které se Krajský úřad Moravskoslezského kraje podílel.

V roce **2005** a **2010** nebyly Zoologické zahradě Ostrava poskytnuty z rozpočtu Moravskoslezského kraje žádné finanční prostředky.

Graf 3.4 – Podíl poskytovatelů na celkovém neinvestičním příspěvku



Zdroj: Výroční zprávy roku 2005 až 2009, Zpráva o výsledcích hospodaření organizace za rok 2010 (vlastní zpracování)

Jak je z grafu patrné, největším poskytovatelem neinvestičního příspěvku je stále Statutární město Ostrava. Vedle tohoto zásadního a klíčového zdroje financí se zoologické zahradě daří získávat pravidelné příspěvky z Ministerstva životního prostředí a Úřadu práce. Podíl Moravskoslezského kraje na neinvestičním příspěvku je nízký a nepravidelný. Moravskoslezský kraj totiž poskytuje ve větší míře příspěvek investiční.

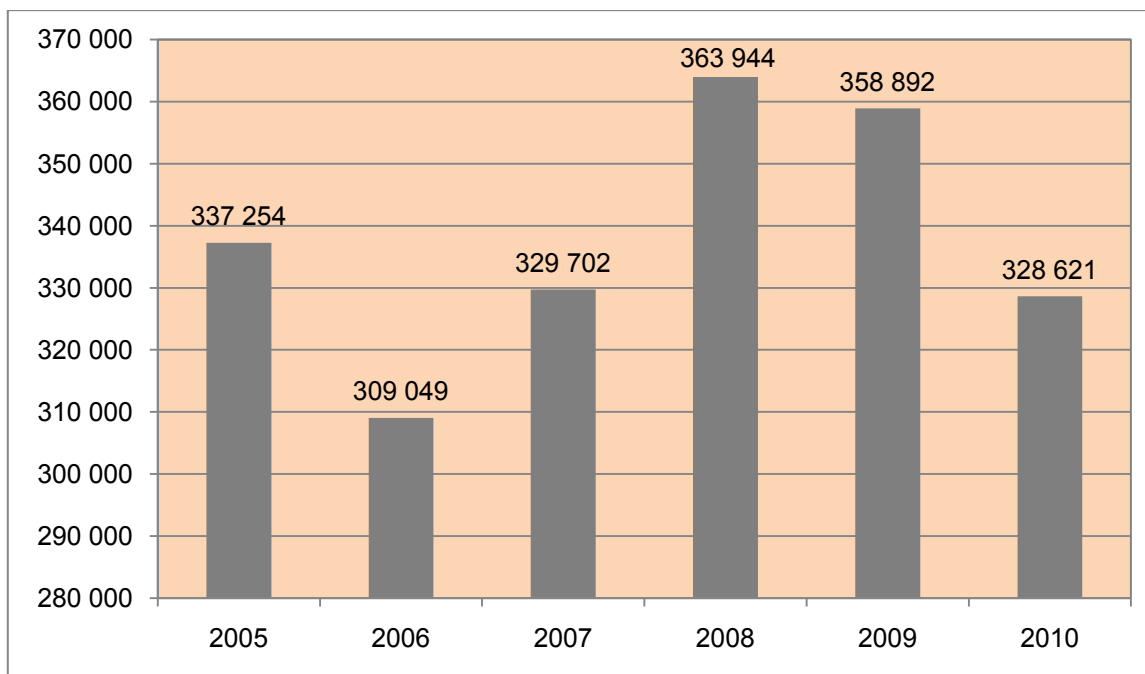
3.2.5. Vlastní výnosy

Vlastní výnosy Zoo Ostrava se skládají převážně z tržeb ze vstupného a částečně z ostatních výnosů – zejména nájemného, reklam, prodeje zboží, materiálu a ze zaúčtovaných nekrytých účetních odpisů.

Největší a nevýznamnější položkou vlastních výnosů jsou a budou **tržby ze vstupného**. Vývoj této položky však nelze stoprocentně předvídat ani dlouhodobě systematicky plánovat, neboť je závislá na přízni počasí i počtu slunečných dní v průběhu celého kalendářního roku. Velikost tržeb závisí také na otevírání nových expozic a přístupných atrakcí návštěvníkům.

Dalším důležitým příjmem organizace jsou výnosy z nájmu, reklamy, prodeje zboží, tržeb za prodané krmivo pro vybrané druhy zvířat z krmných automatů, jízdného ze zoovláčky.

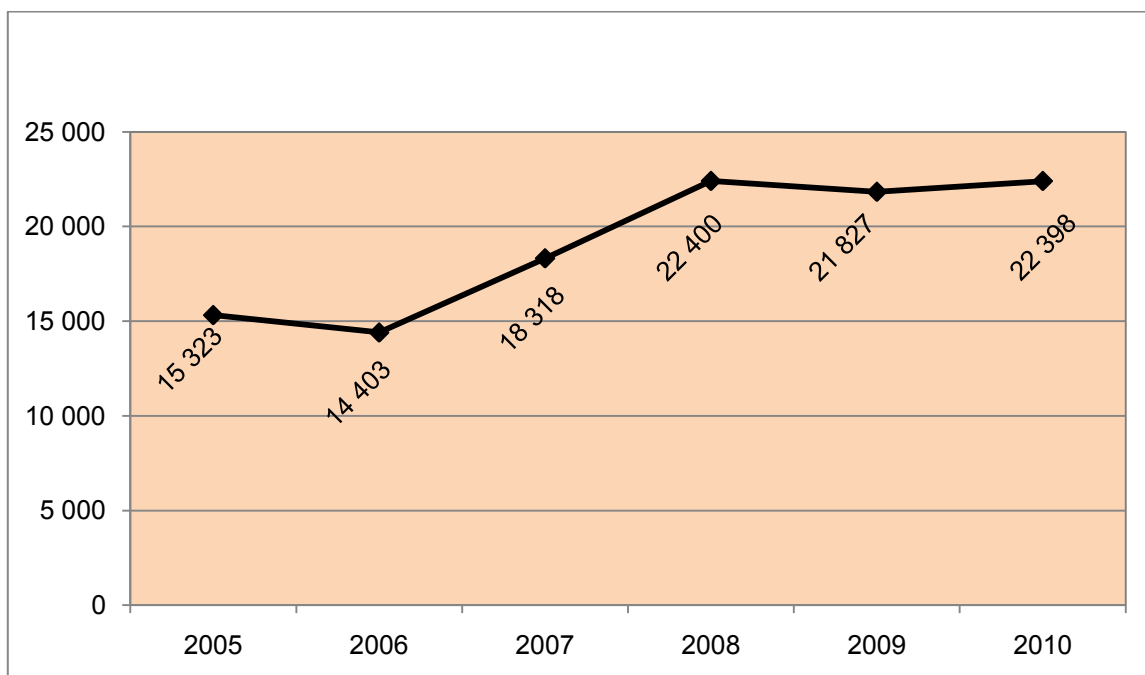
Graf 3.5 – Počet návštěvníků Zoo Ostrava



Zdroj: Výroční zprávy roku 2005 až 2009, Zpráva o výsledcích hospodaření organizace za rok 2010 (vlastní zpracování)

V roce 2006 klesla návštěvnost o 8,36 % z důvodu chladného počasí, zejména zimy vydatné na sněhové srážky. V roce 2008 dosáhla návštěvnost historicky nejvyššího počtu a překonala i rok 2005, kdy do zoo dorazily dvě samice slona indického a staly se tak největším lákadlem celého ostravského regionu. Skutečnost, že si tolik lidí vybírá pro strávení svého volného času i poučení právě zoologickou zahradu napovídá tomu, že finance vložené do rozsáhlého areálu Zoo Ostrava nepřicházejí nazmar. Zoo Ostrava se zabývá mnoha dalšími činnostmi, například pořádáním různých vzdělávacích, sportovních, kulturních či zábavných akcí pro děti i dospělé, které návštěvníky lákají. V roce 2009 nebylo úplně návštěvnicky příznivé počasí, ani se neotevírala žádná nová atrakce (s výjimkou drobné expozice nazvané Malá Amazonie) a přesto návštěvnost klesla pouze o 1,38 %. V roce 2010 návštěvnost klesla až o 8,45 % a to z důvodu velmi chladného počasí a téměř trvalých dešťů v měsících s nejvyšší návštěvností – v dubnu a květnu.

Graf 3.6 – Tržby ze vstupného (v tis. Kč)



Zdroj: Výroční zprávy roku 2005 až 2009, Zpráva o výsledcích hospodaření organizace za rok 2010 (vlastní zpracování)

3.2.6. Fondy

Příspěvková organizace Zoo Ostrava tvoří **rezervní fond, investiční fond, fond odměn a fond kultury a sociálních potřeb**. Tvorba a čerpání fondu rezervního, investičního a fondu odměn probíhá dle zákona č. 250/2000 Sb., tvorba a čerpání fondu FKSP probíhá dle zákona č. 250/2000 Sb., dále je upravena vyhláškou č. 114/2002 Sb., o fondu kulturních a sociálních potřeb a dále se řídí pravidly kolektivní smlouvy uzavřené na daný rok, které musí být v souladu se zákonem i vyhláškou a více konkretizují způsoby čerpání fondu.

3.2.6.1. Tvorba zdrojů fondů

Zásadní položkou tvorby rezervního a investičního fondu jsou získané dary od sponzorů a drobných dárců. Díky dlouhodobé, systematické a velmi kvalitní práci se za léta 2006 až 2010 podařilo organizaci obohatit tyto důležité zdroje o 16 000 000 Kč.

Dary na chov, na pořízení drobného majetku pro veterinární a zoologické účely, na léčiva od drobných dárců plynou do **rezervního fondu**. V roce 2010 byl rezervní

fond dále tvořen 70 % zlepšeného hospodářského výsledku roku 2009, tj. 536 880,88 Kč.

Dary ve formě účelové investice, jejíž předmět je závazně stanoven v darovací smlouvě, směřují do **fondů investičních**. V roce 2010 byl investiční fond tvořen také investiční dotací z rozpočtu zřizovatele, investičním příspěvkem ze státních fondů a příspěvkem zřizovatele na odpisy dlouhodobého movitého majetku, kdy větší část tohoto příspěvku tvoří příspěvek na odpisy dlouhodobého movitého majetku.

Fond kultury a sociálních potřeb je tvořen dle vyhlášky č. 114/2002 Sb., o fondu kulturních a sociálních potřeb a to ve výši 2 % z ročního objemu nákladů zúčtovaných na platy a náhrady platů, popřípadě na mzdy a náhrady mzdy a odměny za pracovní pohotovost. Dle novelizace této vyhlášky vyhláškou č. 365/2010 Sb. ze dne 6. 12. 2010 a s účinností od 1. 1. 2011 bude fond v dalších letech tvořen pouze ve výši 1 %. Fond je dále tvořen peněžními a jinými dary, které jsou přímo určené do FKSP. Z fondu lze přispívat zaměstnancům a jejich rodinným příslušníkům například na rekreaci nebo na kulturu, tělovýchovu a sport (vstupenky na tyto akce, náklady na vzdělávací kurzy). Příspěvková organizace Zoo Ostrava hradí z fondu za své zaměstnance příspěvek na penzijní připojištění.

Do **fondů odměn** plynulo v roce 2010 30 % zlepšeného hospodářského výsledku roku 2009, tj. 230 092 Kč. Z fondů odměn se hradí odměny zaměstnancům.

Tab. 3.2 – Stav fondů k 31. 12. 2010

Fond odměn	1 601 000 Kč
Fond kultury a sociálních potřeb	294 000 Kč
Rezervní fond	2 266 000 Kč
Investiční fond	36 066 000 Kč

Zdroj: Zpráva o výsledcích hospodaření organizace za rok 2010

3.2.6.2. Konkrétní příklady použití fondů

V roce **2005** byly peníze z investičního fondu použity pro výstavbu voliéry pro sovy s celkovým nákladem 895 000 Kč. V tomto roce bylo z investičního fondu proinvestováno na různé akce celkem 3 347 000 Kč.

V srpnu roku **2006** byla dokončena nová velká voliéra supů, jejíž výstavba byla hrazena z investičního fondu organizace ve výši 1 738 360 Kč. Z investičního fondu

byly plně financovány také práce na stavebních úpravách služební vily pro zaměstnance zoo, které byly dokončeny v roce 2007. V průběhu roku 2006 bylo proinvestováno celkem 2 280 000 Kč.

V roce **2007** byla z investičního fondu hrazena i menší část nákladů na přípravu projektu 1. etapy botanizace Zoo Ostrava. Z investičního fondu pak v tomto roce plynuly prostředky na výstavbu voliéry pro ptáky Číny a Tibetu a na projektovou přípravu řešící odvod splaškových vod z lokalit v areálu. Celková částka na tuto projektovou přípravu dosáhla výše 191 000 Kč. V průběhu roku se podařilo získat stavební povolení na projekt plynofikace části areálu zoo. Náklady na tento významný projekt byly již v roce 2006 financovány z mimořádné investiční dotace zřizovatele ve výši 300 000 Kč a z investičního fondu zoo. Celkem bylo v roce 2007 proinvestováno na různé akce z vlastních zdrojů investičního fondu 3 522 000 Kč.

V roce **2008** byly čerpány z investičního fondu prostředky zejména na výstavbu expozice Malá Amazonie za podpory Nadace OKD, dále na výstavbu expozice pro pandy červené. Byla provedena instalace kamerového systému v pavilonu slonů a výběhu šimpanzů ve výši 206 000 Kč a dovybavení dětského hřiště za 181 000 Kč. Celkem bylo v roce 2008 proinvestováno z vlastních zdrojů investičního fondu 5 594 000 Kč.

V roce **2009** plynulo z investičního fondu celkem 3 151 000 Kč. Díky těmto finančním prostředkům byla započata rekonstrukce objektu Papua - Nová Guinea ve výši 1 007 000 Kč, provedena úprava vratových systémů v pavilonu slonů z důvodu dovozu sloního samce ve výši 1 019 000 Kč.

V roce **2010** pokračovala rekonstrukce objektu Papua - Nová Guinea ve výši 1 417 000 Kč. V souvislosti s rekonstrukcí části objektu pavilonu hrochů byly provedeny nutné úpravy z důvodu přesunů zvířat (hrochů) do jiných prostor po dobu samotné rekonstrukce, které si vyžádaly 124 000 Kč. Dále byly provedeny nutné úpravy pavilonu slonů v souvislosti s očekávanými porody obou samic a to ve výši 329 000 Kč. V pavilonu velkých šelem byla provedena úprava podlahy, která byla financována z investičního fondu částkou 58 000 Kč. Z rezervního fondu byla provedena úhrada za pořízení interaktivního hracího prvku, pořízení informačních cedulí a tisk map pro handicapované návštěvníky zoo ve výši 41 500 Kč. V roce 2010 bylo z investičního fondu proinvestováno celkem 2 460 000 Kč.

3.2.7. Dary

Darem se rozumí bezúplatný převod majetku, ať už peněžních prostředků, movitých věcí, nemovitostí či jiného majetkového prospěchu. Dary od ostatních organizací, firem, drobných dárců, jednotlivců či školních skupin jsou zaměřeny jak na vlastní chov zvířat, tak na dovybavení a výstavbu nových expozic a areálů. Nejedná se ovšem jen o dary finanční, nýbrž i o celou řadu hodnotných a potřebných věcných darů.

V roce **2005** získala organizace finanční podporu z Nadace ČEZ ve výši 212 000 Kč na realizaci projektu „Zoo Ostrava pro handicapované děti“. V rámci projektu mohly být v průběhu roku například doplněny některé venkovní expozice o popisky v Braillově písmu nebo být instalovány v areálu nové informační tabule s interaktivními a dotykovými bedničkami. Partnery projektu byly Charita Sv. Alexandra a Charita Hlučín, v jejichž chráněných dílnách většina prvků vznikla.

I v roce **2006** pokračovalo zpřístupnění dalších míst zoo handicapovaným. Po úspěšném zpřístupnění dětské zoo pro děti i dospělé na invalidním vozíčku byly v roce 2006 realizovány s celkovým nákladem 643 498 Kč další stavební úpravy obdobného zaměření. Většina potřebných finančních prostředků byla získána z grantu Nadace ČEZ a výraznou částkou 200 000 Kč přispěla i společnost Severomoravská plynárenská a.s. Proběhla výstavba dvou nových dřevěných ubikací pro lemury, která byla z naprosté většiny financována z darů – Mittal Steel Ostrava, a.s. věnovala 100 000 Kč, Skanska CZ, a.s. věnovala 50 000 Kč, WAY MORAVA, s.r.o. věnovala 40 000 Kč a Bytostav Poruba, a.s. 30 000 Kč. Od 5. května 2006 mohou zájemci podpořit chov zvířat v ostravské zoo zasláním dárcovských SMS.

Roku **2007** se Zoo Ostrava podařilo získat z Nadace ČEZ příspěvek ve výši 150 000 Kč na vyhlídku pro handicapované spoluobčany. Společnost Severomoravská plynárenská, a.s. podpořila i v tomto roce projekt „Zoo Ostrava vlídná k handicapovaným spoluobčanům“ částkou 100 000 Kč.

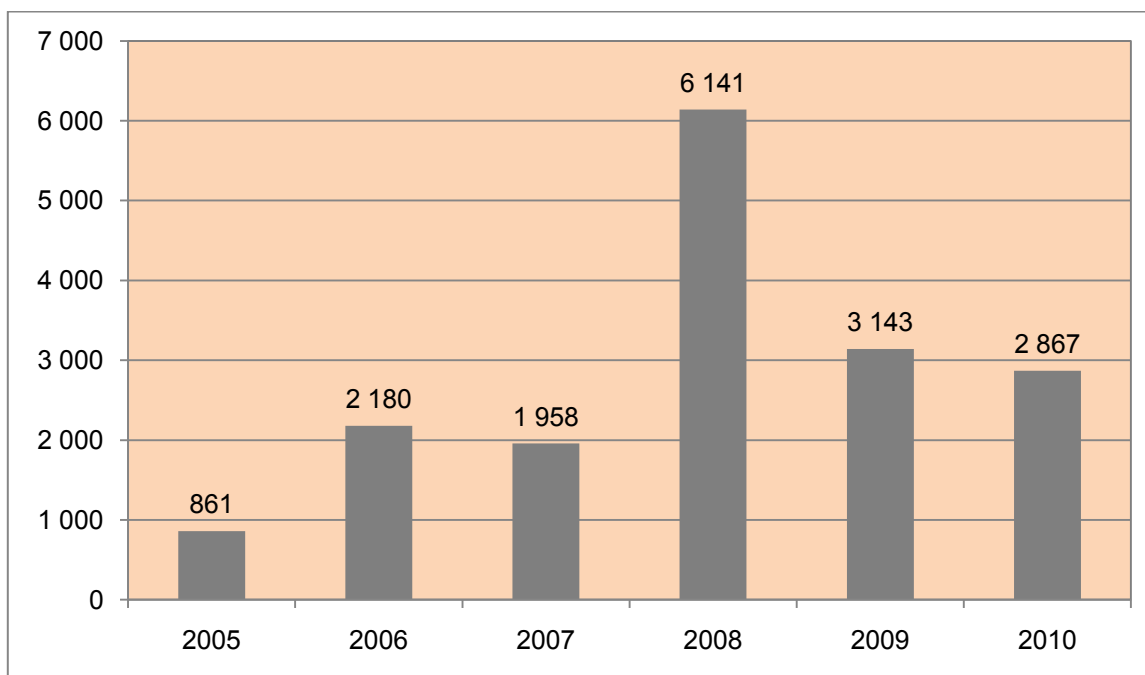
Na konci května **2008** byla otevřena nová expozice pro pandy červené, která mohla být vybudována zejména díky finanční podpoře společnosti ArcelorMittal Ostrava, která na její výstavbu věnovala částku 2 200 000 Kč z celkových nákladů 2 403 000 Kč. U příležitosti svátku všech živých stvoření proběhlo slavnostní

představení projektu „Pomoc lidem, pomoc zvířatům“, který finančně podpořila Nadace ČEZ. Mezi výsledky projektu patří například úprava 2. vstupu do pavilonu šelem na bezbariérový, vybudování interaktivního koutku u výběhu plameňáků, aktualizované vydání speciální mapy pro handicapované návštěvníky. Řadu těchto úprav v průběhu několika let financovala právě Nadace ČEZ v celkové hodnotě téměř 1 000 000 Kč. Kvůli zajištění dokrytí celkové ceny projektové dokumentace pro Pavilon evoluce byla podána již v roce 2007 žádost o podporu z Nadačního fondu společnosti EVRAZ, ale ani v tomto roce se Zoo Ostrava nedočkala jakékoli zpětné reakce. V roce 2008 proběhla také **první zahraniční sbírka** zaměřená na podpoření projektů na záchranu obojživelníků v rámci kampaně EAZA, která vynesla necelých 3 000 Kč.

V dubnu **2009** byla otevřena nová expozice Malá Amazonie, na jejíž výstavbu poskytla Nadace OKD částku 1 500 000 Kč. Díky 150tisícové podpoře Nadace ČEZ, ale také více než 559 000 Kč nashromážděných prostřednictvím **veřejné sbírky**, mohla být v roce 2009 zahájena realizace investiční akce „Papua“ – vybudování 4 expozičních celků formou akvárií a soustavy jezírek, které přiblíží tropickou přírodu ostrova Nová Guinea. V areálu zoo byly instalovány nové interaktivní prvky, které vznikly díky finanční podpoře akciové společnosti Severomoravská plynárenská, člena skupiny RWE a díky podpoře nadace Plzeňského Prazdroje mohla být dvě dětská hřiště v areálu doplněna o nové hrací prvky.

V roce **2010** podpořila Nadace OKD částkou 810 000 Kč rekonstrukci expozice Papua – Nová Guinea. Nadace ČEZ poskytla dar ve výši 100 000 Kč. Z tohoto daru byly provedeny úpravy podlah v pavilonu velkých šelem a pořízeny informační cedule a mapy pro handicapované návštěvníky.

Graf 3.7 – Výše finančních darů v investičním a rezervním fondu (v tis. Kč)



Zdroj: Výroční zprávy roku 2005 až 2009, Zpráva o výsledcích hospodaření organizace za rok 2010 (vlastní zpracování)

Je nutné podotknout, že na celkové výši získaných darů se v roce 2009 a 2010 negativně projevila aplikace zákonných změn formou nově zavedeného nařízení, které stanovuje, že finanční dary pro organizaci města (získané organizací města) je možno přijmout až po předchozím písemném schválení vedením města. Tento administrativně náročný krok a časové zdržení s ním spojené odrazují řadu potenciálních dárců od vlastního provedení darovacího aktu.

3.2.8. Další zdroje financování

V roce **2006** se v rámci projektové přípravy rekonstrukce pavilonu hrochů podařilo podat žádost na získání finančních prostředků z Finančních mechanismů EHS/Norsko.

Roku **2007** byla podána žádost o získání dotace na realizaci projektové přípravy návštěvnického centra ze Strukturálních fondů EU konkrétně OPŽP. Žádost však byla zamítnuta a peníze byly nakonec získány z prostředků zřizovatele.

V rámci projektu rekonstrukce pavilonu hrochů byla v roce **2008** schválena žádost na získání finančních prostředků z Finančních mechanismů EHS/Norsko ze strany Ministerstva financí a Ministerstva životního prostředí. Poté byla žádost

ve zkrácené verzi přeložena do angličtiny a odeslána k definitivnímu rozhodnutí do Bruselu. Ani v roce 2008 se nepodařilo Zoo Ostrava získat dotace na realizaci návštěvnického centra ze Strukturálních fondů EU, konkrétně Regionálního operačního programu (ROP) Moravskoslezsko. Žádost nebyla vyhodnocena jako dostatečně zajímavá.

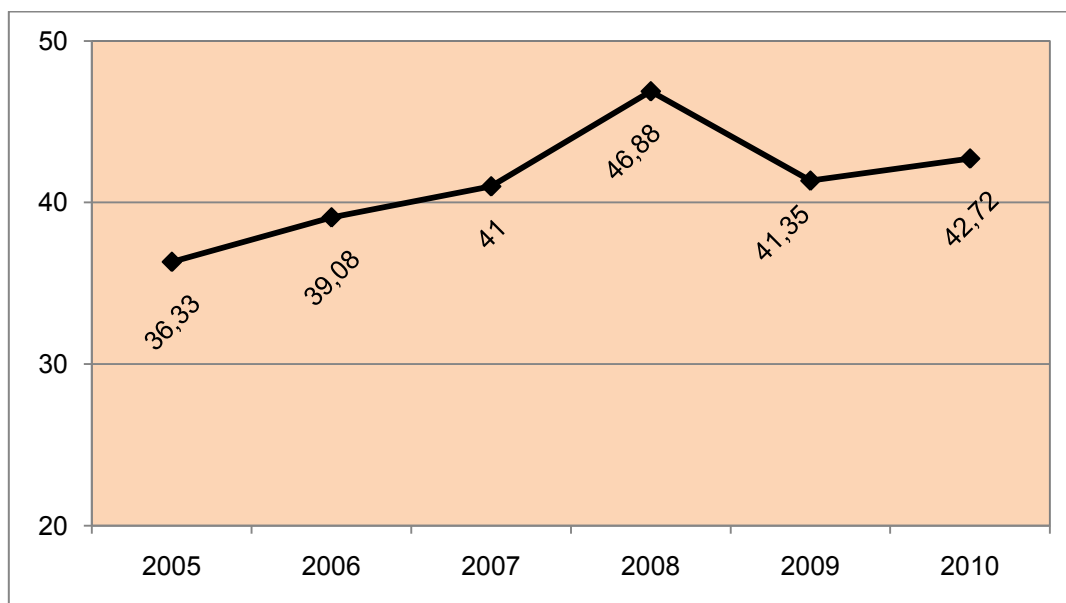
V roce **2009** byly na vlastní realizaci projektu „Návrat orla skalního do ČR“ získány prostředky z Operačního programu příhraniční spolupráce ČR – Slovensko ve výši 66 238 €, což tvoří 90 % vynaložených nákladů projektu. Opět se nepodařilo uspět při žádosti o dotaci na realizaci návštěvnického centra ze Strukturálních fondů EU. Proběhne také investiční akce „Odbahnění a úprava rybníka č. 1“, přičemž 2 100 000 Kč bude hrazeno z dotace Operačního programu Životního prostředí (OPŽP).

V průběhu roku **2010** začala rekonstrukce pavilonu hrochů, v rámci které byla schválena žádost na získání finančních prostředků z Finančních mechanismů EHS/Norsko ve výši zhruba 17 500 000 Kč. Z těchto prostředků bylo v roce 2010 proinvestováno 120 000 Kč. Z programu Přeshraniční spolupráce SR–ČR 2007-2013 na projekt „Návrat orla skalního do ČR“ byly proplaceny uznatelné náklady ve výši 1 425 000 Kč, proinvestované již v roce 2009 na výstavbu dvou orlích voliér. Až v roce 2010 bylo Regionální radou Moravskoslezsko rozhodnuto o financování projektu návštěvnického centra se střediskem ekologické výchovy. Projekt návštěvnického centra byl Regionální radě Moravskoslezsko předložen již potřetí. Dvakrát neprošel úspěšně hodnocením. Celkové náklady jsou kalkulovány na 77 700 000 Kč, Zoo Ostrava na projekt získá z Regionálního operačního programu Moravskoslezsko dotaci ve výši 67 600 000 Kč.

3.2.9. Procento soběstačnosti

Procento soběstačnosti Zoo Ostrava vyjadřuje poměr mezi celkovými vlastními výnosy zvýšenými o přijaté finanční dary a celkovými provozními náklady sníženými o nekryté účetní odpisy. Snaha vedení zoo o další rozvoj zahrady, hledání dalších zdrojů možných příjmů i důsledná kontrola všech nákladových položek se v posledních letech ukazuje jako dobře zvolená metoda, která umožnila až do roku 2008 zvyšovat její procento soběstačnosti.

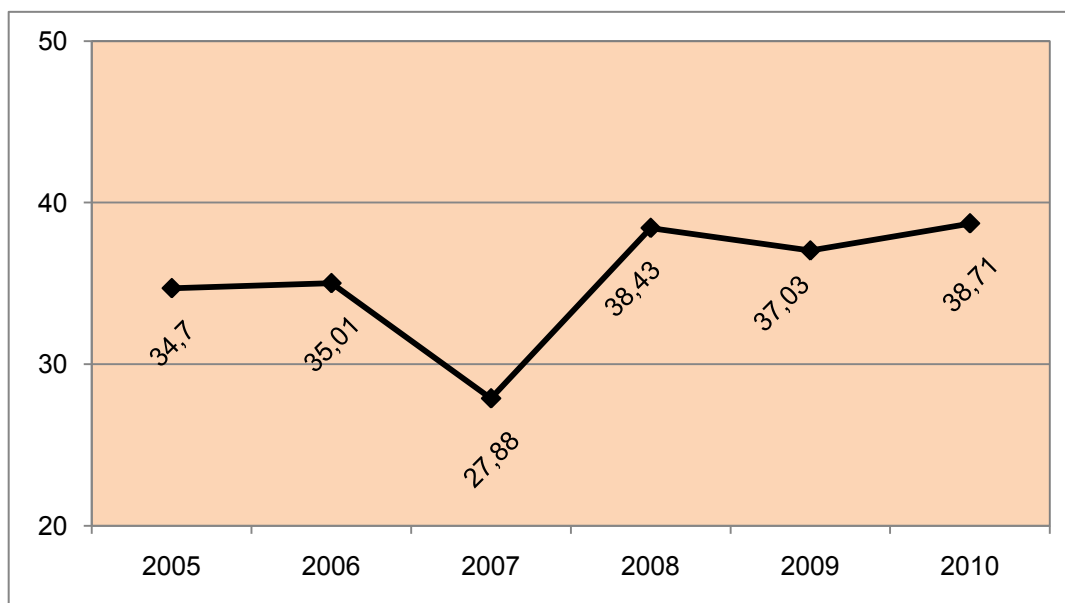
Graf 3.8 – Procento soběstačnosti Zoo Ostrava (včetně přijatých darů)



Zdroj: Výroční zprávy roku 2005 až 2009, Zpráva o výsledcích hospodaření organizace za rok 2010 (vlastní zpracování)

Vývoj grafu odráží nejen snahu managementu Zoo Ostrava o zachování nastoupeného trendu růstu vlastních výnosů, ale zobrazuje také množství získaných finančních darů, ať už od drobných dárců, tak i od firem, podniků a fyzických osob. Ten je v jednotlivých letech různý a u větších finančních darů se vždy jedná o poměrně dlouhodobou komunikaci mezi dárcem a zoo. Z grafu lze vysledovat, že rok 2008 je historicky nejlepším rokem a obrovským přičiněním bylo právě získání darů ve výši 6 141 000 Kč, čímž poskočilo procento soběstačnosti výrazně výše. Rok 2009 zaznamenal pokles, zde se zobrazily následky hospodářské krize. Roku 2010 došlo díky neustálému zkvalitňování a rozšiřování nabízených služeb návštěvníkům a v návaznosti na odeznívající důsledky celosvětové krize opět k nárůstu procenta soběstačnosti.

Graf 3.9 – Procento soběstačnosti Zoo Ostrava (bez přijatých darů)



Zdroj: Výroční zprávy roku 2005 až 2009, Zpráva o výsledcích hospodaření organizace za rok 2010 (vlastní zpracování)

Tato soběstačnost není ovlivněna vybranými dary a zobrazuje celkový vývoj vlastních výnosů k provozním nákladům za daný rok. Výpočet této soběstačnosti provedeme tak, že vlastní výnosy snížíme o nekryté účetní odpisy a vydělíme celkovými provozními náklady.

3.2.10. Projekt „Výstavba bioplynové stanice v Zoo Ostrava“

V souladu s koncepcí „Zoo ohleduplná k životnímu prostředí“ se Zoo Ostrava připravuje na výstavbu bioplynové stanice, která se bude zabývat zejména likvidací biologického odpadu produkovaného zvířaty a zeleným odpadem z provozu i údržby rozsáhlého areálu zoo.

Příprava projektové dokumentace pro stavební povolení byla dokončena v roce 2009. Celkové náklady činily 1 362 000 Kč. Statutární město Ostrava se na vypracování projektové dokumentace finančně podílelo částkou 333 000 Kč, Krajský úřad Moravskoslezského kraje částkou 999 000 Kč, zbylých 30 000 Kč bylo hrazeno ze zdrojů zoo. Pokud jde o zdroje financování, pak až 40 % z uznatelných nákladů je možné v případě úspěšně vyhodnocené žádosti získat z fondů EU (prostřednictvím OPŽP). Procentická podpora výše uznatelných nákladů ze strany OPŽP rok od roku klesá. Tento projekt se v Zoo Ostrava připravuje již od počátku roku 2005, ale žádost na získání dotace z OPŽP byla zpracována a podána

až v roce 2009, což znamená, že je možné získat výrazně nižší procento spolufinancování ze strany OPŽP a podíl investičních nákladů pro zřizovatele bude mnohem vyšší, než v letech předchozích. Žádost na získání dotace z OPŽP byla podána na částku 60 825 660 Kč, z toho jsou celkové uznatelné náklady ve výši 42 661 500 Kč a celková výše podpory bude činit 17 064 600 Kč.

Celý projekt je spojen se zlepšením ekonomiky zoologické zahrady, ať už ve spojení s tržbami za dodávky „zelené“ elektrické energie do sítě ČEZ nebo s dodávkou produkovaného (tzv. odpadního) tepla pro vybrané objekty v areálu zoo. Velmi důležitá je i stránka alespoň částečné soběstačnosti zoo pro případ zhroucení elektrické sítě. Vydání stavebního povolení se zpozdilo, již je však vydáno, souhlas zřizovatele se v roce 2010 podařilo obnovit. V roce 2011 se přepokládá zpracování dalších úrovní projektové dokumentace, a to výběr dodavatele a realizační projektová dokumentace stavby.

4. Analýza hospodaření příspěvkové organizace Zoo Ostrava

Pro analýzu hospodaření organizace jsem si vybrala roky 2008, 2009 a 2010. Hospodaření v těchto letech se řídí zákonem č. 250/2000 Sb., o rozpočtových pravidlech územních rozpočtů, ve znění pozdějších předpisů.

4.1. Rozvaha

Rozvaha je **základním účetním výkazem**, která zachycuje majetek organizace ze dvou hledisek. Na straně aktiv je uvedeno z jakých položek se celkový majetek organizace skládá a na straně pasiv je uvedeno, jak byly konkrétní formy majetku pořízeny, zda z vlastních nebo cizích zdrojů.

Tab. 4.1 - Zjednodušená rozvaha k 31. 12. 2008

Aktiva	Rozvaha 2008 (v tis. Kč)	Pasiva	
Dlouhodobý hmotný a nehmotný majetek	486 392	Majetkové fondy	405 308
Oprávkky k DHM a DNM	-87 736	Finanční a peněžní fondy	18 155
Zásoby	7 185	Hospodářský výsledek	691
Pohledávky	2 074	Rezervy	8 871
Finanční majetek	30 954	Krátkodobé závazky	4 996
Přechodové účty aktivní	276	Přechodové účty pasivní	1 124
	439 145		439 145

Zdroj: Výroční zpráva za rok 2008

Tab. 4.2 - Zjednodušená rozvaha k 31. 12. 2009

Aktiva	Rozvaha 2009 (v tis. Kč)	Pasiva	
Dlouhodobý hmotný a nehmotný majetek	579 020	Majetkové fondy	488 647
Oprávkky k DHM a DNM	-97 179	Finanční a peněžní fondy	39 938
Zásoby	7 262	Hospodářský výsledek	767
Pohledávky	1 121	Rezervy	10 640
Finanční majetek	55 712	Krátkodobé závazky	5 794
Přechodové účty aktivní	287	Přechodové účty pasivní	437
	546 223		546 223

Zdroj: Výroční zpráva za rok 2009

Tab. 4.3 - Zjednodušená rozvaha k 31. 12. 2010

Aktiva	Rozvaha 2010 (v tis. Kč)		Pasiva
Dlouhodobý hmotný a nehmotný majetek	644 167	Majetkové fondy	513 158
Oprávký k DHM a DNM	-108 443	Finanční a peněžní fondy	40 227
Zásoby	7 188	Hospodářský výsledek	418
Pohledávky	30 216	Rezervy, dlouhodobé závazky	12 416
Finanční majetek	57 026	Krátkodobé závazky	63 935
	630 154		630 154

Zdroj: Zpráva o výsledcích hospodaření organizace za rok 2010

Tab. 4.4 - Rozvaha k 31. 12. – srovnání roku 2008 až 2010 (v tis. Kč)

	2008	2009	2010
Aktiva	439 145	546 223	630 154
- v tom pohledávky	2 074	1 121	30 216
Pasiva	439 145	546 223	630 154
VH	691	767	418

Zdroj: Zpráva o výsledcích hospodaření organizace za rok 2010

Díky této tabulce je možno vidět, že organizace rok od roku disponuje větším majetkem a jejich zdroji krytí. Výrazného navýšení dosáhla položka pohledávky, která činila v roce 2010 téměř o 29 000 000 Kč více, než v roce 2009. Bylo to způsobeno změnami v účetnictví – vyhláškou č. 410/2009 Sb., která vstoupila v platnost a také v té době platnými ČÚS. Pohledávky byly dle nového postupu nejvíce ovlivněny účtováním na dohadné položky u proplacených dotací v roce 2010, které budou vypořádány v dalších letech, což činilo 28 800 000 Kč. Vlivem výstavby nových pavilonů a voliér se každým rokem zvyšuje také položka dlouhodobého hmotného a nehmotného majetku. Na straně pasiv tak došlo ke zvýšení zejména majetkových fondů.

4.2. Výkaz zisku a ztráty

Výkaz zisku a ztráty je výkaz, který **rozdává rozvahovou položku výsledek hospodaření běžného roku**. Podstatou tohoto výkazu je porovnání nákladů a výnosů, jehož výsledkem je zisk nebo ztráta ve struktuře hlavní a hospodářské

činnosti ve srovnání za běžné a minulé období. Obě části pak tvoří společně jeden výsledek hospodaření, který je uveden v rozvaze.

4.2.1. Rozbor nákladů

Tab. 4.5 – Rozbor nákladů v letech 2008 až 2010

	2008		2009		2010	
	Kč	%	Kč	%	Kč	%
Spotřeba materiálu	13 003 963	17,89	11 936 557	16,38	10 783 812	15,18
Spotřeba energie	7 998 051	11	8 879 788	12,19	8 662 282	12,2
Prodané zboží	217 267	0,3	145 471	0,2	137 241	0,19
Opravy a udržování	3 739 202	5,15	5 012 565	6,88	2 473 323	3,48
Cestovné	310 120	0,43	338 046	0,46	361 941	0,51
Náklady na reprezentaci	40 435	0,06	44 126	0,06	33 607	0,05
Ostatní služby	6 329 361	8,71	5 771 181	7,92	5 733 118	8,07
Mzdové náklady	19 999 049	27,52	22 060 034	30,28	22 092 201	31,11
Zákonné sociální pojištění	7 013 108	9,65	7 129 049	9,79	7 481 623	10,53
Zákonné sociální náklady	680 085	0,94	732 061	1	740 608	1,04
Ostatní sociální náklady	0	0	18 549	0,03	52 470	0,07
Ostatní daně a poplatky	12 890	0,02	21 062	0,03	21 034	0,03
Smluvní pokuty a úroky z prodlení	0	0	341	0	0	0
Ostatní pokuty a penále	4 000	0,01	0	0	0	0
Manka a škody	0	0	0	0	3 149	0
Kurzové ztráty	46 023	0,06	21 682	0,03	19 632	0,03
Jiné ostatní náklady	779 191	1,06	607 472	0,84	506 290	0,73
Odpisy DHM a DNM	8 110 107	11,16	8 366 094	11,48	10 144 276	14,28
Tvorba zákonných rezerv	4 391 172	6,04	1 768 901	2,43	1 776 201	2,5

Zdroj: Výkaz zisku a ztráty za rok 2008 až 2010

Pozn.: Procentní podíl je zaokrouhlen na dvě desetinná místa. U nákladů, kde vyšel velmi malý procentní podíl na celkových nákladech, je tento podíl vyjádřen jako 0,00 %.

4.2.1.1. Náklady v roce 2008

Náklady v roce 2008 činily 72 674 025 Kč. Náklady byly v tomto roce ovlivněny nejen nárůstem cen, změnou skladby druhů a množství zvířat, zvýšenou potřebou pracovníků, ale také změnou sazby daně z přidané hodnoty z 5 na 9 %. Toto ovlivnilo zejména náklady na spotřebu krmiv pro zvířata, které vzrostly o více než 35 %, stouply náklady na léčiva a veterinární péči, náklady na energii a vodu stouply o 1 076 000 Kč. Zvýšení počtu zaměstnanců se promítlo nejen v položce osobních nákladů, která stoupla o 2 223 000 Kč, ale také v položkách materiálových nákladů (zvýšení spotřeby osobních ochranných pomůcek, čistících a hygienických

potřeb, nárůstu PHM). Právnicky složitý soudní spor trvající od roku 1994 si vyžádal vytvoření rezervy ve výši 4 391 172 Kč. Významnou položkou, která je velmi důležitá pro další rozvoj a samotné fungování organizace, byly náklady na opravy a udržování, které se podařilo nejen udržet, ale i velmi žádoucím způsobem zvýšit o skoro 6 %. V areálu se stále nachází velké množství energeticky mimořádně náročných i morálně a fyzicky zastaralých budov a staveb postavených z velké části v 50. - 70. letech minulého století, proto považuje organizace tyto náklady na opravy a udržování za velmi klíčové a jejich zvyšování je nutností pro samotné fungování zoologické zahrady. Osobní náklady se v tomto roce podílely na celkových nákladech 38 %. Skládaly se z vlastních mezd, zákonného sociálního a zdravotního pojištění, příspěvku na FKSP, příspěvku zaměstnavatele na obědy a lékařské prohlídky. I přesto, že osobní náklady vzrostly o 8,7 %, průměrná mzda v organizaci se snížila o 123 Kč a činila pouhých 16 869 Kč. Toto bylo zapříčiněno příchodem poměrně vysokého počtu pracovníků neobdobných dělnických profesí z úřadu práce, ale také tím, že v roce 2008 nedošlo k žádné zákonné úpravě tabulkových platů. Podprůměrné platové ohodnocení ztěžuje zajišťování kvalitních pracovníků a vede k tomu, že hlavně mladí lidé (zejména z oblasti technických a ekonomických odvětví) nemají o práci v zoologické zahradě zájem. V roce 2007 muselo vedení organizace obtížně řešit odchody řady kvalitních a zkušených zaměstnanců právě z důvodu platového ohodnocení.

4.2.1.2. Náklady v roce 2009

Náklady v roce 2009 činily 72 852 979 Kč. Byly ovlivněny především nárůstem cen, zvýšenou potřebou pracovníků, zvýšením nákladů spojených s opravami a údržbou, zvýšením energetické náročnosti a změnou skladby druhů a množství zvířat. Náklady spojené s krmením zvířat (položka spotřeba materiálu) se povedlo snížit o 579 000 Kč i přesto, že počet chovaných jedinců se zvýšil o 1 384 kusů. Jinou významnou položkou nákladů bylo vytvoření rezervy ve výši 1 768 901 Kč z důvodu stále neukončeného soudního sporu, který trvá již od roku 1994. Velmi důležitou položkou pro další rozvoj a samotné fungování organizace, byly náklady na opravy a udržování, které se podařilo zvýšit o plných 34 %. Nárůst počtu zaměstnanců pro zabezpečení fungování rozvíjející se organizace (zejména pro obsluhu nově vzniklých či dokončovaných objektů a expozic) si ve srovnání s rokem 2008 vyžádal navýšení o 2 247 451 Kč v položkách osobních nákladů.

Osobní náklady tj. vlastní mzdy, zákonné sociální a zdravotní pojištění, příspěvek na FKSP, příspěvek zaměstnavatele na obědy a lékařské prohlídky se na celkových nákladech podílely zhruba 41 % a vzrostly tak oproti roku 2008 o 8,1 %. Průměrná mzda v organizaci se tak mohla konečně (oproti poklesu v roce 2008) zvýšit o plných 1 850 Kč (tj. o cca 11 %) a činit tak 18 719 Kč. Ovlivnilo to nejen zvýšením tarifních tříd u vybraných profesí, ale také zákonná 3,5% úprava tabulkových platů. Přesto i nadále platí, že zaměstnávání vysokého počtu pracovníků z neodborných dělnických profesí z úřadu práce ovlivňuje výši této průměrné mzdy pro celou organizaci. (Pro srovnání – ve stejném sledovaném období byla průměrná mzda v našem kraji 21 524 Kč.)

4.2.1.3. Náklady v roce 2010

Náklady v roce 2010 dosáhly výše 71 022 808 Kč. V porovnání s rokem 2009 se v roce 2010 podařilo snížit náklady o 2,5 %, v korunovém vyjádření o celých 1 813 000 Kč. Náklady na opravu a udržování se snížily o 2 539 242 Kč, což se projevilo jak u údržby budov a staveb, tak i dopravních strojů a technických zařízení. Osobní náklady ve výši 30 366 902 Kč vzrostly oproti minulému období o 427 209 Kč. Na jejich nárůstu se podepsalo zrušení slevy na sociální pojištění a hlavně nárůst počtu nově přijatých zaměstnanců, které však nebyly kryty příspěvkem zřizovatele. Proto bylo vedení organizace nuceno na počátku roku 2010 provést restrikcí ve mzdové oblasti a to i přesto, že průměrná mzda v organizaci je trvale velmi výrazně pod průměrnou mzdou v České republice a patří k nejnižším i ve srovnání s ostatními Zoo v České republice. Náklady na spotřebu materiálu klesly o 9,7 % ve srovnání s rokem 2009. I přes přijatá omezující opatření managementu došlo vlivem nárůstu cen pohonných hmot k nárůstu nákladů na tyto hmoty, z důvodu navýšení počtu pracovníků k nárůstu nákladů na ochranné pracovní pomůcky a čisticí prostředky, z důvodu obsazení nově vznikajících expozic k růstu nákladů na pořízení výstavních zvířat a v návaznosti na to také k nárůstu nákladů na krmivo.

4.2.2. Rozbor výnosů

Tab. 4.6 - Rozbor výnosů v letech 2008 až 2010

	2008		2009		2010	
	Kč	%	Kč	%	Kč	%
Tržby za vstupné	22 400 020	30,53	21 827 250	29,65	22 397 795	31,35
Tržby z prodeje služeb	2 543 163	3,47	2 482 593	3,37	2 705 517	3,79
Tržby z pronájmu	1 062 664	1,45	1 111 139	1,51	1 187 965	1,66
Tržby za prodané zboží	245 842	0,34	196 569	0,27	191 177	0,27
Smluvní pokuty a úroky z prodlení	2 100	0	1 892	0	391	0
Úroky	5 507	0,01	13 143	0,02	22 613	0,03
Kurzové zisky	4 070	0,01	6 200	0,01	2 294	0
Zúčtování fondů	208 855	0,28	80 424	0,11	74 907	0,1
Jiné ostatní výnosy	7 889 079	10,75	8 120 924	11,03	9 248 455	12,96
Tržby z prodeje materiálu	932 265	1,27	766 880	1,04	753 086	1,05
Příspěvky a dotace na provoz	38 071 608	51,89	39 012 938	52,99	34 856 307	48,79

Zdroj: Výkaz zisku a ztráty za rok 2008 až 2010

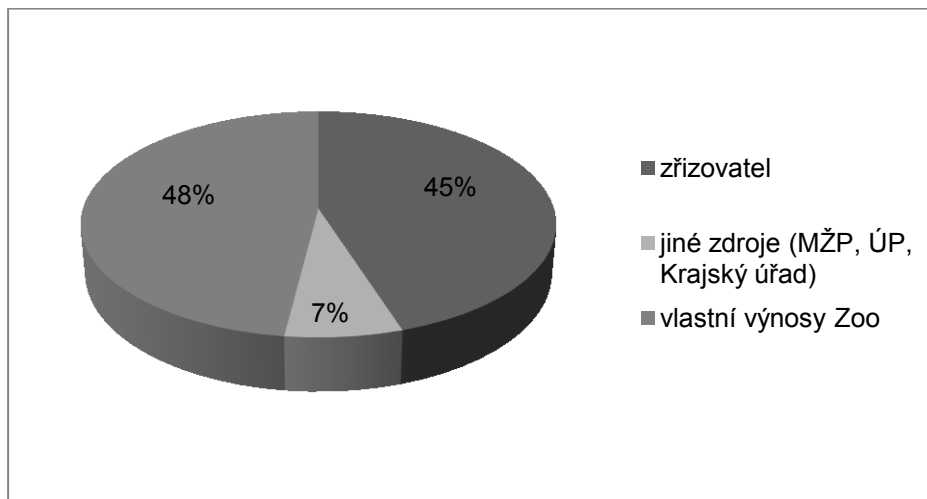
Pozn.: Procentní podíl je zaokrouhlen na dvě desetinná místa. U výnosů, kde vyšel velmi malý procentní podíl na celkových výnosech, je tento podíl vyjádřen jako 0,00 %.

4.2.2.1. Výnosy v roce 2008

Výnosy v roce 2008 činily celkem 73 365 173 Kč. Zoologická zahrada vytvořila v tomto roce vlastní výnosy ve výši 35 293 000 Kč, které dokryly 48,6 % provozních nákladů. Skládají se především z tržeb ze vstupného, částečně z ostatních výnosů (zejména nájemné, reklamy, prodej zboží, materiálu) a ze zaúčtovaných nekrytých účetních odpisů. Zaúčtované nekryté odpisy jsou však pouze účetní operací a svou podstatou netvoří vlastní výnosy zoo, které se podařilo zvýšit o více než 17 % (cca 4 134 000 Kč). Tržby ze vstupného se v roce 2008 podařilo zvýšit o 4 082 000 Kč, což v procentuálním vyjádření představuje 122 % tržeb minulého roku. Dalšími důležitými zdroji příjmů organizace jsou výnosy z oblasti nájmu, reklamy, prodeje zboží, tržeb za prodané krmivo, jízdného ze zoovláčku, které, i přes začínající hospodářskou krizi, která se nejvíce promítla do tržeb z reklamy, poskočily o 4 % výše oproti roku minulému. Zřizovatel poskytl pro rok 2008 příspěvek na provoz v celkové výši 33 307 000 Kč. I přestože tento příspěvek dosáhl téměř sto procentní

úrovně loňského příspěvku, snížilo se jeho procento krytí nákladů o cca 3 % a pomohl tak dokrýt pouze 45,8 % skutečně vynaložených nákladů organizace.

Graf 4.1 – Podíl na celkových výnosech v roce 2008



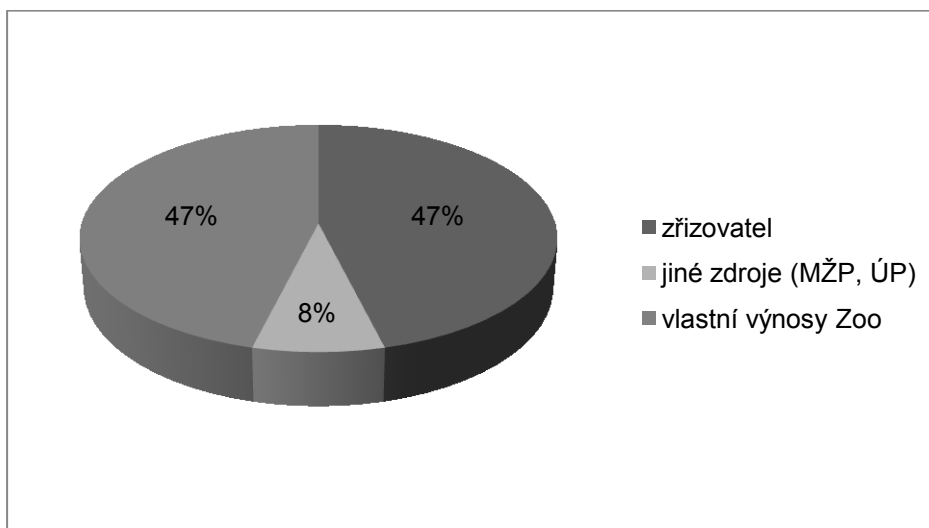
Zdroj: Výroční zpráva za rok 2008 (vlastní zpracování)

4.2.2.2. Výnosy v roce 2009

Výnosy v roce 2009 dosáhly výše celkem 73 619 952 Kč. Pro dokrytí 46,4 % provozních nákladů a dosažení kladného hospodářského výsledku vytvořila Zoologická zahrada Ostrava vlastní výnosy ve výši 34 607 000 Kč, které se skládají převážně z tržeb ze vstupného a částečně z ostatních výnosů (nájemné, reklamy, prodej zboží a materiálu) a ze zaúčtovaných nekrytých účetních odpisů nemovitého majetku. Pokud nebudeme brát v potaz výnosy z nekrytých účetních odpisů, tak došlo ke snížení vlastních výnosů zoo o 3,4 % v porovnání s rokem 2008, v korunovém vyjádření cca 945 000 Kč. Rok 2008 byl totiž rokem s dosud nejvyšším počtem návštěvníků a tím i vlastních dosažených tržeb. Dále je nutno vzít v úvahu i hospodářskou krizi, kterou Česká republika i okolní státy v roce 2009 procházely. Tržby ze vstupného se na vlastních výnosech zoo podílejí celými 81 % a zaznamenaly jen malý pokles o 573 000 Kč. Pokračující hospodářský pokles se nejvíce podepsal na výnosech z reklamy, prodeje zboží, a také prodeje krmiva z krmných automatů, u kterých se bohužel také odrazily problémy s krádežemi automatů a vysokým stupněm vandalismu v počátku roku. Pokles těchto zdrojů se však podařilo zbrzdřit nárůstem tržeb z nájmu, ze služeb nabízených návštěvníkům. Zřizovatel organizace, statutární město Ostrava, poskytl pro rok 2009 příspěvek na provoz, účelový příspěvek a příspěvek na odpisy v celkové výši 34 416 000 Kč.

Příspěvek přesáhl o více než 3 % výši příspěvku roku 2008 a umožnil dokrýt 47,2 % skutečně vynaložených nákladů.

Graf 4.2 - Podíl na celkových výnosech roku 2009



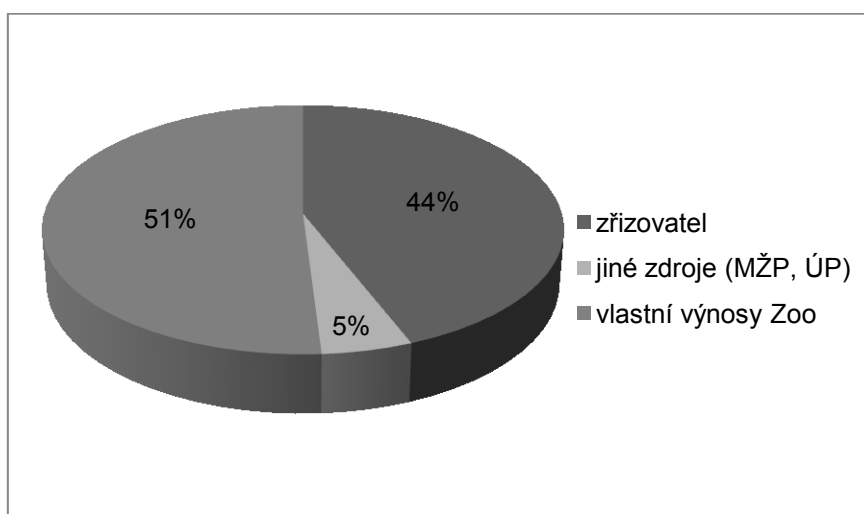
Zdroj: Výroční zpráva za rok 2009 (vlastní zpracování)

4.2.2.3. Výnosy v roce 2010

Výnosy v roce 2010 dosáhly výše celkem 71 440 507 Kč. Oproti loňskému roku poklesly o zhruba 2 179 000 Kč, v procentuálním vyjádření pak o 3 %. Tuto částku je však nutné rozdělit na tzv. cizí zdroje (příspěvky) ve výši 34 856 000 Kč a na vlastní výnosy Zoo ve výši 36 584 000 Kč. Cizí zdroje představují příspěvky ze státního rozpočtu, z územních samosprávných celků a dalších zdrojů, a ve srovnání s rokem 2009 poklesly o téměř 11 %, v korunovém vyjádření o 4 157 000 Kč. Vlastní výnosy Zoo je nutné očistit o částku nekrytých účetních odpisů ve výši 9 088 000 Kč, které se ve své podstatě nepodílí na vlastních výnosech. Pak se dostáváme na částku vlastních výnosů organizace ve výši 27 496 000 Kč, což při porovnání s výnosem roku předchozího představuje nárůst tržeb o 515 000 Kč. Největší podíl na vlastních výnosech mají již tradičně tržby ze vstupného, v tomto roce je to 81 %. Jsou tedy nejvýznamnější složkou výnosů a jakýkoliv jejich výkyv výrazně ovlivňuje hospodářský výsledek. Tato položka je závislá nejen na počasí, ale také na kvalitní propagační kampani Zoo Ostrava a to nejen v rámci Moravskoslezského kraje, ale také nejbližšího příhraničí, na pořádání nejrůznějších vzdělávacích i zábavných akcí, na budování nových komplexů, expozic, na opravách a údržbě stávajícího majetku i jeho modernizaci. Pokles tržeb

v návaznosti na pokles návštěvnosti byl zbrzděn přijetím opatření v podobě zvýšení vstupného o 10 Kč na osobu. Položka tržby z prodeje služeb nezachycují oproti roku 2009 tržby za nájemné a to z důvodu změn v účetnictví. Tato položka je nyní součástí položky ostatní výnosy. Příspěvek zřizovatele na provoz a příspěvek na účetní odpisy movitého majetku poklesl o 3 471 Kč, v procentech představuje jen 89,9 % loňského příspěvku. Bylo to způsobeno také skutečností, že nebyly dokryty osobní náklady i přesto, že byl schválen nárůst počtu zaměstnanců.

Graf 4.3 - Podíl na celkových výnosech roku 2010



Zdroj: Zpráva o výsledcích hospodaření organizace za rok 2010 (vlastní zpracování)

4.2.3. Výsledek hospodaření

Výsledek hospodaření se zjišťuje v rámci účetní závěrky a to odděleně za činnost hlavní a činnost doplňkovou. **Příspěvková organizace není založena za účelem dosažení zisku**, proto se pro daný rok sestavuje vyrovnaný rozpočet, tzn. náklady se musí rovnat výnosům (včetně příspěvků) a organizace nepočítá s nějakým hospodářským výsledkem. Měla by hospodařit tak, aby dosahovala vyrovnaného rozpočtu a případný vytvořený zisk mohl být rozdělen do rezervního fondu, fondu odměn, případně může být kryta ztráta z minulých let.

Tab. 4.7 – Zlepšený výsledek hospodaření za rok 2008 až 2010 (v Kč)

	2008	2009	2010
Náklady	72 674 024,51	72 852 979,23	71 022 808,04
Výnosy	73 365 172,36	73 619 952,11	71 440 506,84
Výsledek hospodaření	691 147,85	766 972,88	417 698,80

Zdroj: Výkaz zisku a ztráty za rok 2008 až 2010

Hospodaření zoologické zahrady skončilo ve všech třech letech kladným hospodářským výsledkem, avšak v poměrně dost rozdílné výši. Největšího rozdílu dosáhl mezi rokem 2009 a 2010, kdy tento rozdíl činil skoro 350 000 Kč. Rozdíl je způsoben zejména tím, že příspěvky a dotace na provoz v roce 2010 činily o 4 156 631 Kč méně, než v roce 2009.

Kladný výsledek hospodaření za rok 2010 byl nejvíce ovlivněn:

- snížením provozního příspěvku ze strany zřizovatele - příspěvek byl krácen na 95 % příspěvku schváleného na rok 2009 a dále nebyl krytý nárůst osobních nákladů v souvislosti se schváleným navýšením přepočteného počtu zaměstnanců
- velmi chladným počasím a téměř trvalými dešti v měsících s nejvyšší návštěvností – v dubnu a květnu, kdy došlo k velmi výraznému propadu návštěvnosti
- snížením příspěvku z rozpočtu Ministerstva životního prostředí o 1 000 000 Kč, který je zaměřen na úhradu nákladů spojených s chovem ohrožených druhů zvířat v rámci záchranných evropských či celosvětových programů
- stálým zkvalitňováním a rozšiřováním nabízených služeb návštěvníkům, zvýšení cen nájmu zvláště u dlouhodobých pronájmů a oživení reklamních služeb zmírnilo propad tržeb z návštěvnosti

5. Závěr

Bakalářská práce se skládá z teoretické a praktické části. V teoretické části jsem se zaměřila na obecný výklad o neziskových organizacích, na jejich členění, základní charakteristiky. V této části jsem čerpala z poznatků odborné literatury. Poté jsem se detailněji věnovala právní úpravě příspěvkových organizací a popisu příspěvkové organizace Zoologická zahrada Ostrava.

Jako cíl své bakalářské práce jsem si stanovila popsat zdroje financování příspěvkové organizace Zoologická zahrada Ostrava v průběhu let 2005 až 2010 a zhodnotit, zda organizace využívá všechny dostupné možnosti financování. Dále jsem provedla analýzu hospodaření této příspěvkové organizace, kdy jsem porovnála náklady a výnosy za poslední tři uplynulé roky.

V průběhu zpracování praktické části, kde jsem se zabývala zdroji financování, ze kterých organizace finanční prostředky čerpá, jsem zjistila, že Zoo Ostrava se opravdu snaží využívat velmi široký okruh získávání finančních prostředků na svůj provoz, rekonstrukci, rozšiřování a zkvalitňování služeb návštěvníkům.

Příspěvek zřizovatele, kterým je Statutární město Ostrava, je pravidelným a jedním ze dvou nejvýznamnějších zdrojů příjmů pro Zoo Ostrava. Vlastní výnosy zoo tvoří druhý ze dvou nejvýznamnějších a důležitých zdrojů finančních prostředků. Největší podíl na vlastních výnosech mají vždy tržby ze vstupného, jejichž výši nelze dopředu plánovat a předpovídat. Je totiž úzce spjata s počasím a také otevíráním nových expozic či pavilonů, které jsou lákadlem pro návštěvníky. Dalším pravidelným zdrojem příjmů jsou dotace z Ministerstva životního prostředí a Úřadu práce, které přispívali organizaci po všechny zmiňované roky. Jen z rozpočtu Moravskoslezského kraje neplynuly do organizace finanční prostředky pravidelně. V roce 2005 a 2010 nebyly Zoologické zahradě Ostrava poskytnuty z rozpočtu Moravskoslezského kraje žádné finanční prostředky. Každý rok do Zoo Ostrava dobrovolně přispívají jak velké společnosti, tak i drobní dárci, kterých je opravdu velký počet. Finanční prostředky získané od sponzorů a dárců převádí organizace do svých fondů, ze kterých jsou následně čerpány. Na celkové výši získaných darů se však v posledních dvou letech, tj. 2009 a 2010 negativně projevila aplikace zákonných změn formou nově zavedeného nařízení, které stanovuje, že finanční dary pro organizaci města je možno přijmout až po předchozím písemném schválení

vedením města. Tento administrativně náročný krok a časové zdržení s ním spojené odrazují řadu potenciálních dárců od vlastního provedení darovacího aktu. Zoo Ostrava využívá i Strukturálních fondů Evropské Unie. Konkrétním případem byla žádost o dotaci na realizaci návštěvnického centra z těchto fondů, konkrétně Regionálního operačního programu (ROP) Moravskoslezsko. Žádost byla dvakrát zamítnuta, protože se nejevila jako dostatečně zajímavá. Proto byl projekt významně přepracován a došlo ke změnám obsahu i zaměření projektu na cílové skupiny. Poté byl projekt potřetí předložen Regionální radě Moravskoslezsko, kdy konečně úspěšně prošel hodnocením. Při podání žádosti na získání finančních prostředků z Finančních mechanismů EHS/Norsko byla Zoo Ostrava úspěšnější a získala tak finance na rozsáhlý projekt rekonstrukce pavilonu hrochů. Zoo Ostrava získala dvakrát finanční prostředky ze Společného regionálního operačního programu grantového schématu Jednotný komunikační styl pro rok 2005 a 2006 na podporu prezentace a marketingových aktivit. Dále Zoo Ostrava získala podporu z dotačního titulu OPŽP na dva projekty, a to na odbahnění rybníka č. 1 a na výstavbu bioplynové stanice. Na výstavbu bioplynové stanice však zatím žádná částka obdržena nebyla, neboť bude poskytována až v průběhu samotné stavby, respektive po předkládání uhrazených dokladů na stavbu.

Zahraniční pomoc v rámci programu švýcarsko-české spolupráce Zoo Ostrava dosud nevyužila. Zoologickou zahradu Ostrava by mohl zajímat Blokovaný grant – Fond pro nestátní neziskové organizace, který se zabývá poskytováním sociálních služeb a podporou životního prostředí. Hlavním cílem první výzvy Blokovaného grantu bylo nejen podpořit sociální a environmentální projekty neziskových organizací, ale také napomoci ke stabilizaci neziskových organizací. Žádost o podporu však mohla podávat pouze občanská sdružení, obecně prospěšné společnosti, církve, nadace a nadační fondy.

Z analýzy hospodaření Zoo Ostrava vyplynulo, že organizace za sledované období šesti let hospodaří kladně, tedy se ziskem. Důležité je si současný trend kladného hospodaření udržet a zůstat tak nadále organizací, která dosahuje zisku, díky kterému bude moci zlepšovat podmínky vystavovaným zvířatům, budovat, rekonstruovat, rozšiřovat či zkvalitňovat služby pro návštěvníky.

Dle mého názoru využívá příspěvková organizace Zoologická zahrada Ostrava svých zdrojů financování efektivně a účelně, neboť každým rokem dosáhne kladného zlepšeného výsledku hospodaření, který slouží pro její další potřeby a rozvoj.

Díky své stoupající kvalitě se ostravská zoo stala členem řady významných mezinárodních sdružení a asociací. Na počátku 90. let byla spoluzakladatelem Unie českých a slovenských zoologických zahrad (UCSZ), v roce 1994 byla přijata za člena prestižní Evropské asociace zoologických zahrad a akvárií (EAZA) a v roce 2005 se stala členem Světové asociace zoologických zahrad a akvárií (WAZA).

Seznam použité literatury

Publikace:

[1] FRIČ, P.; GOULLI, R.; A KOL. *Neziskový sektor v České republice*. 1. vyd. Praha: Eurolex Bohemia, 2001. 203 s. ISBN 80-86432-04-1

[2] PROKŮPKOVÁ, D.; MOCKOVČIAKOVÁ, A.; MORÁVEK, Z. *Příspěvkové organizace 2010*. 4. vyd. Praha: Wolters Kluwer Česká republika, 2010. 348 s. ISBN 978-80-7357-533-5

[3] REKTOŘÍK, J. *Organizace neziskového sektoru*. 3. vyd. Praha: Ekopress, 2010. 188 s. ISBN 978-80-86929-54-5

[4] RŮŽIČKOVÁ, R. *Neziskové organizace*. 10. vyd. Olomouc: ANAG, 2009. 247 s. ISBN 978-80-7263-538-2

[5] URBANCOVÁ, A.; KRYŠKOVÁ, Š. *Účetnictví nevýdělečných organizací A*. 2. rozš. a akt. vyd. Ostrava: VŠB – Technická univerzita Ostrava, 2008. 231 s. ISBN 978-80-248-1801-6

Právní předpisy:

[6] Zákon č. 250/2000 Sb., o rozpočtových pravidlech územních rozpočtů

[7] Zákon č. 586/1992 Sb., o daních z příjmů, ve znění pozdějších předpisů.

[8] Zákon č. 513/1991 Sb., obchodní zákoník

[9] Vyhláška č. 114/2002 Sb., o fondu kulturních a sociálních potřeb

[10] Vyhláška č. 365/2010 Sb., o fondu kulturních a sociálních potřeb

Internetové odkazy:

[11] <http://www.zoo-ostrava.cz/>

[12] Český statistický úřad [online]. 2011 [cit. 2011-02-28]. Registr ekonomických subjektů. Dostupné z WWW: <www.czso.cz>.

[13] *Wikipedie* [online]. 2009 [cit. 2011-02-27]. Příspěvková organizace. Dostupné z WWW: <www.wikipedia.cz>.

[14] Česká daňová správa [online]. 2009-10-20 [cit. 2011-03-11]. Sdělení Ministerstva financí k aplikaci ustanovení § 28 odst. 1 zákona č. 586/1992 Sb., o daních z příjmů, ve znění zákona č. 216/2009 Sb. Dostupné z WWW: <cds.mfcr.cz>.

Ostatní zdroje:

[15] Výroční zprávy příspěvkové organizace Zoologická zahrada Ostrava z roku 2005 až 2009

[16] Zpráva o výsledcích hospodaření organizace za rok 2010

[17] Zřizovací listina příspěvkové organizace Zoologická zahrada Ostrava

Seznam zkratek

A.s.	akciová společnost
Č.	číslo
ČR	Česká republika
ČÚS	Český účetní standard
DHM	dlouhodobý hmotný majetek
DNM	dlouhodobý nehmotný majetek
EAZA	Evropské asociace zoologických zahrad a akvárií
EU	Evropská unie
FKSP	fond kultury a sociálních potřeb
IČO	identifikační číslo
JNV	Jednotný národní výbor
MŽP	Ministerstvo životního prostředí
OPŽP	Operační program Životního prostředí
Popř.	popřípadě
Sb.	Sbírka
SMO	Statutární město Ostrava
SR	Slovenská republika
SROP	Společný regionální operační program
Tis.	tisíc
Tj.	to je
Tzn.	to znamená
Tzv.	takzvaný
ÚP	úřad práce

Prohlášení o využití výsledků bakalářské práce

Prohlašuji, že

- jsem byla seznámena s tím, že na mou bakalářskou práci se plně vztahuje zákon č. 121/2000 Sb. – autorský zákon, zejména § 35 – užití díla v rámci občanských a náboženských obřadů, v rámci školních představení a užití díla školního a § 60 – školní dílo;
- beru na vědomí, že Vysoká škola báňská – Technická univerzita Ostrava (dále jen VŠB-TUO) má právo nevýdělečně, ke své vnitřní potřebě, bakalářskou práci užít (§ 35 odst. 3);
- souhlasím s tím, že bakalářská práce bude v elektronické podobě archivována v Ústřední knihovně VŠB-TUO a jeden výtisk bude uložen u vedoucího bakalářské práce. Souhlasím s tím, že bibliografické údaje o bakalářské práci budou zveřejněny v informačním systému VŠB-TUO;
- bylo sjednáno, že s VŠB-TUO, v případě zájmu z její strany, uzavřu licenční smlouvu s oprávněním užít dílo v rozsahu § 12 odst. 4 autorského zákona;
- bylo sjednáno, že užít své dílo, bakalářskou práci, nebo poskytnout licenci k jejímu využití mohu jen se souhlasem VŠB-TUO, která je oprávněna v takovém případě ode mne požadovat přiměřený příspěvek na úhradu nákladů, které byly VŠB-TUO na vytvoření díla vynaloženy (až do jejich skutečné výše).

V Ostravě dne 11. 5. 2011

.....
Nikola Dostálová

Adresa trvalého pobytu studenta:

Jana Škody 188/1

700 30 Ostrava 3