

VYSOKÁ ŠKOLA BÁŇSKÁ – TECHNICKÁ UNIVERZITA OSTRAVA
EKONOMICKÁ FAKULTA

KATEDRA MANAGEMENTU

Venkovská turistika

Tourism of Country

Student: Barbora Vlková

Vedoucí bakalářské práce: doc. Ing. Václav Lednický, CSc.

Ostrava 2010

**„ Místopřísežně prohlašuji, že jsem celou bakalářskou práci včetně všech příloh
vypracovala samostatně“.**

V Ostravě dne 9. 7. 2010

.....
Barbora Vlková

Tímto bych chtěla poděkovat doc. Ing. Václavu Lednickému, CSc. za vedení mé bakalářské práce, jeho cenné rady, odbornou pomoc, ochotu a věnovaný čas.

1. ÚVOD	7
2. METODIKA ZPRACOVÁNÍ A CÍL PRÁCE	8
2.1. Metodika zpracování	8
2.2. Cíl bakalářské práce	9
3. TEORETICKÁ ČÁST	10
3.1. Cestovní ruch.....	10
3.2. Formy cestovního ruchu:.....	10
3.3. Dále můžeme rozdělit cestovní ruch podle vztahu k platební bilanci státu:	11
3.3.1. Příjezdový, výjezdový a domácí cestovní ruch	11
3.4. Venkovská turistika	12
3.4.1. Možnosti venkovské turistiky:	12
4. CYKLOTURISTIKA.....	15
4.1. Historie cykloturistiky	15
4.2. Rozvoj cykloturistiky	16
4.3. Charakteristika a význam cykloturistiky	17
4.4. Druhy cykloturistiky.....	18
4.5. Dělení cyklistických tras	18
4.6. Značení cyklostezek	18
4.7. Dopravní značení cyklotras	19
4.8. Druhy kol.....	20
4.9. Kodex cyklisty.....	23
5. POPIS POTENCIÁLU CESTOVNÍHO RUCHU V REGIONU SLOVÁCKO.....	24
5.1. Vymezení regionu Slovácko	24
5.2. Etnografický region Slovácko	25
5.3. Atraktivity Slovácka.....	25
5.3.1 Příroda Slovácka	25
5.3.2. Historicko – kulturní atraktivity Slovácka	26
5.4. Turistická infrastruktura	28
5.4.1. Ubytování na Slovácku	28
5.4.2. Lázně na Slovácku	31
5.4.3. Gastronomie Slovácka.....	35
5.4.4. Vinařské stezky na Slovácku.....	37
6. VÝSLEDEK PRŮZKUMU	39
6.1. Vyhodnocení identifikačních údajů.....	39
6.2. Motivace a důvody návštěvy	40
6.3. Formy cestovního ruchu	42

6.4. Hodnocení spokojenosti	43
7. DOPORUČENÍ.....	44
8. ZÁVĚR.....	46
SEZNAM POUŽITÉ LITERATURY	47
SEZNAM ZKRATEK.....	49
SEZNAM GRAFŮ.....	50
SEZNAM OBRÁZKŮ.....	51
SEZNAM TABULEK	53
PROHLÁŠENÍ O VYUŽITÍ VÝSLEDKŮ BAKALÁŘSKÉ PRÁCE	54
SEZNAM PŘÍLOH.....	Chyba! Záložka není definována.

1. ÚVOD

Cestovní ruch je považován za fenomén současné doby, za nepřehlédnutelný segment nynějšího světového hospodářství, i když cestování doprovází člověka od nepaměti. Čím dál víc lidí má touhu poznávat nové země a nové formy cestovního ruchu. S tím souvisí i rostoucí zájem o venkovský cestovní ruch, a to jak ze strany potenciálních návštěvníků, tak ze strany odborníků. Ale ne všechny venkovské oblasti mají vhodné předpoklady pro rozvoj cestovního ruchu. Záleží na jejich geografické poloze, přírodních a kulturních atraktivitách a také na dostatečné infrastruktuře cestovního ruchu.

Také cykloturistika v posledních patnácti letech prožívá obrovský rozmach. Hlavním důvodem je tradice. V Čechách a především na Moravě bylo kolo důležitým dopravním prostředkem. Bylo také i zdrojem zábavy a aktivního odpočinku. Dalším a velmi důležitým důvodem rozmachu cykloturistiky je v nesrovnatelně větší dostupnosti kol na rozdíl od minulých let. Důležitou roli hraje také technická vybavenost a úroveň, která se neustále vyvíjí. Také se neustále rozšiřují stávající cykloturistické trasy a zvyšuje se počet nových značených cykloturistických tras. V neposlední řadě je to také určitá „módní záležitost“. [9]

Pro mne je turistika a cykloturistika velkým koníčkem. Věnuji se jí již od svých dětských let, kdy jsem jezdila na letní tábory a výlety s rodiči. Mimo jiné také projíždím vinařské stezky, které se na jaro a na podzim otevírají a zavírají. Při letošním otevření vinařských stezek v Uherském Hradišti také poskytnu svůj dotazník, který na konci mé práce vyhodnotím.

2. METODIKA ZPRACOVÁNÍ A CÍL PRÁCE

2.1. Metodika zpracování

Pokud chceme mít úspěch u každé odborné práce, musíme si správně zvolit metodu k získání a zpracování vstupních informací a stanovení určitých cílů práce. Proto musíme věnovat této problematice pozornost hned od začátku.

Základním metodickým nástrojem při zpracování práce bude systémový přístup k dané problematice. Systémový přístupem se myslí účelový způsob myšlení či řešení problémů, přičemž jsou zkoumané jevy a procesy chápány komplexně v jejich vnitřních a vnějších souvislostech. Charakteristikou systémového přístupu je nejen jeho pojetí, způsob stanovení problému, způsob interakce metod a způsob prezentace získaných výsledků, ale i přehlednost.

Základem zpracování a první části práce se stal sběr podkladových údajů a jejich uspořádání do konkrétního systému. Tento sběr spočíval k shromažďování dostupných sekundárních dat o konkrétních objektech z odborné literatury a také projetí cyklostezek v mé oblasti.

Druhou částí práce je vlastní zpracování. V práci je použito více metod:

- **Analýza** – jedná se o myšlenkové rozložení předmětu výzkumu na jeho jednotlivé části čímž se získají podklady pro určení vlastností jednotlivých procesů a informace o existujících vazbách a návaznostech
- **Syntéza** – představuje tvorbu komplexní představy zkoumaného objektu cestou uspořádání rozborem získaných základních poznatků do uceleného celku
- **Abstrakce** – touto metodou dochází k rozlišení podstatných údajů od podkladových údajů nepodstatného charakteru
- **Komparace** – jež jako metoda představuje srovnání jednotlivých jevů navzájem a určení charakteristických odlišností a případných shodných prvků

Zdroje a prameny ke zpracování bakalářské práce byly získány několika způsoby:

- osobní a místní znalost krajiny,
- z map,
- z publikací a průvodců,
- z internetu – místopis jednotlivých lokalit
- dotazník

2.2. Cíl bakalářské práce

Pojem cíl představuje obecně dosažený konečný stav v konkrétním či určitém stanoveném čase.

Cílem této práce je zachytit problematiku venkovské turistiky, obzvláště cykloturistiky ve spojitosti s vinařstvím.

Popsala jsem tedy obecný cestovní ruch, jeho formy a zaměřila jsem se na jeho část, která se vymezuje na venkově. Zde jsem vyčlenila možnosti venkovské turistiky, s důrazem na cykloturistiku, její historii a rozvoj, její druhy, význam a možnosti, především se zapojením cykloturistiky do regionu, z kterého pocházím, to je moravského Slovácka, ke kterému neodmyslitelně patří vinařství.

Dále jsem se zaměřila na cyklostezky, jejich historii, velikost, označení a rozvoj. Vybrala jsem si moravskou vinnou stezku a především její část, takzvanou slováckou stezku, kde jsem popsala kraj, kterým prochází a věnovala se jejímu hlavnímu motivu – vínu.

V závěru práce jsem se snažila zdůraznit hlavní klady, které vinařské cyklostezky v regionu Slovácko přináší.

3. TEORETICKÁ ČÁST

3.1. Cestovní ruch

Cestovním ruchem se rozumí soubor činností zaměřených na uspokojování potřeb souvisejících s cestou a pobytem osob mimo místo trvalého bydliště, zpravidla ve volném čase, za účelem zotavení, poznání, společenského kontaktu, kulturního a společenského vyžití, lázeňského léčení a pracovních cest. [1]

Cestovní ruch představuje v současné době jedno z nejprogressivnějších odvětví světové ekonomiky. Jeho příjmy jsou vyšší než příjmy z naftového a automobilového průmyslu, vytváří nejvíce pracovních míst. [2] Chceme-li rozlišit jednotlivá odvětví cestovního ruchu, setkáme se s pojmem formy cestovního ruchu.

3.2. Formy cestovního ruchu:

- **Rekreační** – zaměřuje se především na odpočinek, obnovu tělesných i duševních sil,
 - zahrnuje širokou škálu aktivit
- **Kulturně poznávací** – je zaměřen na poznávání, návštěvu kulturních a historických památek, galerií, muzeí
- **Lázeňské léčebný** – jedná se o rekreační a léčebné pobyty v lázních
- **Sportovně rekreační** – jedná se o sportovně zaměřené pobyty (cykloturistika, lyžování)
- **Profesionálně zaměřený** – kongresová turistika, obchodní cesty
- **Seniorský** – tato forma zaznamenává ve světě značnou dynamiku
- **Venkovská turistika a agroturistika** – ekologická a regenerační funkce pro člověka
- **Další formy cestovního ruchu:**
 - náboženská (nejstarší druh turistiky)
 - lovecká (náročná, ale lukrativní)
 - dobrodružná (stále populární)
 - nákupní
 - průmyslová

3.3. Dále můžeme rozdělit cestovní ruch podle vztahu k platební bilanci státu:

- Příjezdový (zahraniční osoby přijíždí do země – přínos do státního rozpočtu – aktivní CR)
- Výjezdový (naši občané jedou do zahraničí, vývoz deviz – pasivní CR)
- Tranzitní (průjezd danou zemí – možní i zastávka)

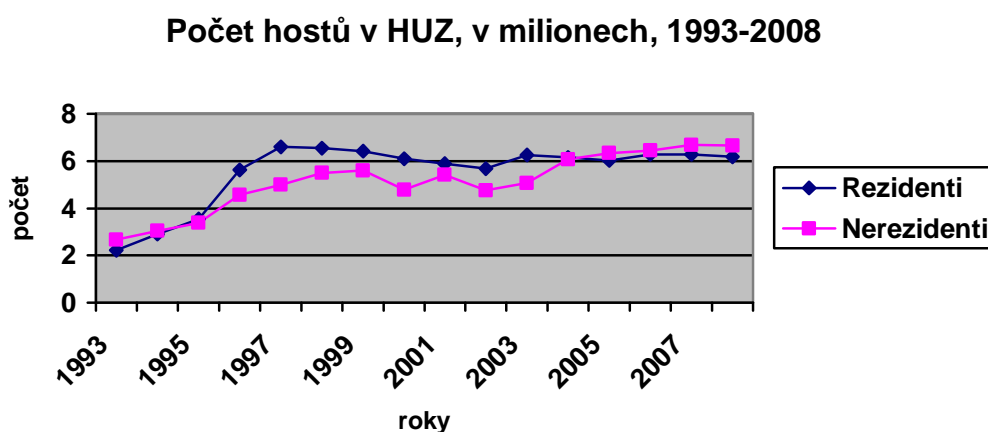
3.3.1. Příjezdový, výjezdový a domácí cestovní ruch

Z hlediska příjezdů osob ze zahraničí nastala po roce 1989 pochopitelná změna související s otevřením hranic vůči západnímu světu. Zatímco před tímto rokem přijížděli do Československa turisté především ze zemí tehdejšího východního bloku, od počátku 90. letech doznala skladba zahraničních návštěvníků Československé, resp. České republiky výrazné změny a naše země se stala cílem turistů z celého světa.

Podle statistiky návštěvnosti v hromadných ubytovacích zařízeních do České republiky v posledních pěti letech přicestovalo kolem 6 milionů zahraničních návštěvníků ročně. Výraznější propad v návštěvnosti zaznamenal rok 2002. Hlavním důvodem byly povodně v České republice. Výsledky nicméně odrážely i ekonomickou stagnaci v Německu a celkový vývoj v mezinárodním cestovním ruchu, ovlivněný teroristickými útoky, válečným konfliktem v Iráku a epidemií nemoci SARS, které podstatně snížily zájem o cestování, zejména na delší vzdálenosti. Ovšem již v roce 2003 nastal obrat a došlo opět k obnovení dynamiky.

Přelomový byl však následující rok, ve kterém Česká republika vstoupila do Evropské unie. Tehdy byl zaznamenán vůbec největší nárůst příjezdů (19%) zahraničních turistů do republiky. V absolutních číslech byl nejúspěšnějším rok 2007 (více než 6,7 milionu příjezdů). Následující graf shrnuje vývoj počtu hostů (rezidentů a nerezidentů) v hromadných ubytovacích zařízeních během posledních patnácti let. [17]

Graf č. 1: Hosté v hromadných ubytovacích zařízeních, 1993-2008, v milionech osob



3.4. Venkovská turistika

Venkovská turistika je určitá forma cestovního ruchu, která se odehrává na venkově a má bezprostřední vztah s přírodou. Její specifikou je decentralizace ubytovacích zařízení, respektování zájmů ochrany přírody a životního prostředí. Jejími typickými produkty jsou pobyt a služby poskytované ve venkovské krajině a venkovském prostředí, v malých městech, vesnicích a v jednotlivých zemědělských usedlostech a farmách mimo velká turistická centra. Má komorní téměř rodinné zázemí, je zde kladen důraz a pochopení pro individuální aktivity návštěvníků a turistů. Její rozvoj by měl pomáhat udržovat zvláštní venkovský charakter dané oblasti a neměl by likvidovat místní zdroje.

3.4.1. Možnosti venkovské turistiky:

- Ubytování na farmě a spoluprožívání biologického a pracovního cyklu v zemědělství – max. kapacita do 12 až 15 ubytovacích míst.
- Stravování na farmě nebo nabídka zemědělských produktů farmy, jejich upravení samotnými turisty.

- Doprava tradičními venkovskými prostředky – kočáry, selské vozy. K formám dopravy patří i cykloturistika, eventuální půjčování kol a formy pěší turistiky po krajině.
- Doprovodné programy ve formě nabídky a příležitosti v letních a zimních sportech podle místních přírodních a klimatizačních podmínek a sezón. Vhodné jsou míčové hry a lukostřelba.
- Zájmové aktivity turistů jako jezdeckví, houbařství, lov, rybaření, sběratelství. Velmi rozšířené je i pořádání pikniků v přírodě, táboření pod širým nebem, grilování, program u ohně.
- Ostatní doprovodné programy a nabídky ve vazbě na krajinu (běžecké sporty), na historii (hrady, zámky, muzea, historie osídlení). Venkovský prostor nabízí také řadu skanzenů představujících tradiční selskou usedlost, řemeslnické dílny, atd.
- Akce a slavnosti, lidové zvyky provázející venkovský přírodní i náboženský rok, tradiční svátky. Jde o slavnosti jako je pouť, masopust, letní slavnosti a zábavy, zvyky vánoční a velikonoční, dožínky a vinobraní. Zvláštní pozornost ve venkovském životě si zaslouží folklórní slavnosti, vystoupení skupin a jednotlivců v rámci lidové tvořivosti.
- Kolorit venkovského života v zimním období doplňují slavné zabíječky, které jsou příležitostí k setkání celých rodin a všech generací v prostředí vesnice. Stejně tak turisté často vyhledávají i různé myslivecké slavnosti.
- V neposlední řadě poskytuje venkov i další kulturní akce a zážitky, jako jsou pravidelně opakované výstavy obrazů, soch, zejména umělců a malířů s vazbou na místo a region.
- Také ve sportovních činnostech poskytuje venkov prostor pro sportovní akce typů tradičních fotbalových utkání stálých rivalů, místních i přespolních. Časté jsou terénní automobilové, motocyklové a cyklistické závody, polní a dočasná letiště pořádají akce v létání a parašutismu. Příznivý terén dává vyniknout atraktivním jezdeckým sportům a různým formám koňských závodů. V oblastech s dostatečně velkými vodními nádržemi, rybníky a tam kde je možné použít řeku, se značná část sportovní nabídky v rámci vesnické turistiky soustřeďuje na provozování vodních sportů a výborné sezónní koupání. Velmi oblíbeným nápadem pro

zpestření venkovského života jsou různými svazy chovatelů domácích zvířat a pěstitelů a zahrádkářů pořádané výstavy produktů a přehlídky.

- Posledních několik let se rozšířily i obchodní a marketingové aktivity na venkově. Obnovily a rozšířily se tradiční trhy na náměstích pod širým nebem. Tradiční a znovu obnovenou formou patřící do koloritu venkovské turistiky jsou pravidelné trhy a aukční trhy plemenných hospodářských zvířat (skotu, prasat, drůbeže) a výstavy, přehlídky zvířat a výstavy ovoce.
- Pro agroturistiku může být atraktivní i účast turistů, někdy celých rodin, na zemědělských pracích ubytovávajícího statku nebo u jeho sousedů. Jde o oblíbený sběr ovoce, jahod, zeleniny, žňové a úklidové práce a obsluha malých zvířat. Tyto činnosti vítají především děti, pro něž tato práce představuje často formování osobního postoje a přístupu k přírodě a živým tvorům vůbec. [3]

4. CYKLOTURISTIKA

4.1. Historie cykloturistiky

S vynálezem kola se pojí počátky cykloturistiky . Bicykl byl vynalezen koncem 17. století, tehdy se ještě jednalo o jednostopé vozidlo, které bylo poháněno silou lidských svalů jezdce. Přibližně kolem roku 1791 Francouz Méné de Sivrac vyrobil první dřevěný bicykl pod názvem **Celerifera**- rychlojízdný, rychloběžný. Jednalo se o dvě loukoťová kola připevněná v jedné řadě na dřevěném rámu bez možnosti řízení. Velocipédy se potom začali vyrábět i v dalších továrnách, hlavně v Anglii, kde se dělaly už celokovové s drátěnými koly. Pokrok byl i v tom, že místo ocelových ráfků, se dávali úzké gumové obruče. Začátek devatenáctého století vznikají první cykloturistické kluby a spolky. Samotné kolo bylo vynalezeno Karlem Draisem v roce 1817 v Karlsruhe, v dnešním Německu. Řešení, které tehdy Drais navrhl spočívalo v sestrojení dvou kol, spojených dřevěnou tyčí, přední kolo pak bylo schopno otáčení a tím umožňovalo řízení pohybu. Patrik Maxmilián, skotský kovář, přidal kliky a pedály k přednímu kolu v 1839, a nazval je velocipéd. První masově vyráběný jízdní prostředek zdokonalený mužem jménem Michaux Velocipede, byl navržený v 1863. James Stanley v roce 1866, toto kolo zdokonalil a vynalezl jedinečné kolo Penny Farthing s velmi velkým předním kolem a malým zadním kolem . Toto jízdní kolo je považované za předchůdce jednokolky. Roku 1883 byly položeny základy ke vzniku České ústřední jednoty velocipedistů, která sdružovala 4 kluby s téměř 150 členy. Od roku 1875 se v Chebu vyráběla kola značky Premier. Brzy na to vznikla firma Eska a v roce 1923 byla zahájena výroba kol značky Tudor a Tripol v Rokycanech (od roku 1951 Favorit). V roce 1884 byl založen nejstarší sportovní časopis v Čechách, který se jmenoval Cyklista. Roku 1885 se objevil první předchůdce dnešního nízkého kola, „**Rover Safety**“, vytvořený Eilliamem Suttonem a Johnem Starleyem.



Obrázek č. 1: Historická fotografie cykloturistů

Na konci 19. století se rozšířila takzvaná **vysoká kola**. Později byl vynalezen tzv. **tricykl**- tříkolka se dvěma velkými koly vzadu a jedním malým vepředu, které bylo buď uprostřed nebo přímo před jedním ze zadních kol. Další vývoj vedl k vynalezení dvou samostatných řetězových převodů a prodloužením vidlic ramen vysokého kola. Toto kolo se nazývalo **klokan**. Potom se ukázalo, že vhodně zvolenými převody se dá na nízkém kole dosáhnout stejné rychlosti jako na vysokém. Byl zkonstruován tzv. **bezpečnostní bicykl**.



Obrázek č. 2: Podoba kola na konci 19. století (tzv. kostitřas)

Se vzrůstajícím provozem vzrůstala i chuť opustit silnice a vydat se do terénu. Tuto touhu roku 1973 proměnili ve skutečnost dva kalifornané, Gary Fisher a Joe Breeze, zkonstruováním horského kola. [13, 14, 15]

4.2. Rozvoj cykloturistiky

Rozvoj cykloturistiky v Evropě zbrzdily obě světové války. Poválečný technický pokrok znamenal rozvoj individuální motorové dopravy. Kolo přestává být dopravním prostředkem a dochází ke vzniku cykloturistiky jako formy aktivního odpočinku. Cykloturistika prochází ve všech průmyslově vyspělých zemích obdobím bouřlivého rozvoje a stává se jednou z nejmasovějších forem pohybové rekreace. Dochází k fenoménu, že cykloturistika překonává hranice. Evropa se sjednocuje. Dokládá to celoevropská síť cyklotras EuroVelo¹. I ve střední a východní Evropě vznikají značkové cyklotrasy a ubytování je na úrovni. Z rozvojem mezinárodní cykloturistiky přicházejí poznání, že vyhovující cyklistická infrastruktura sama o sobě nestačí. Cyklistika se musí stát nedílnou

¹ EuroVelo = Evropská síť cyklotras, kterou organizuje Evropská cyklistická federace jako projekt 12 dálkových tras napříč celým evropským kontinentem.

součástí dopravní politiky jednotlivých zemí, i celoevropských institucí. Realizace takového dopravní politiky se neobejde bez účasti obcí, okresů a regionů. V České republice je již cyklistika do jisté míry součástí dopravní politiky státu. Realizuje se například v mezinárodních dálkových cyklotrasách, které na sebe váží přípravu i tvorbu místních cyklotras. Ve spoustě městských i obecních úřadů již počítají s cyklistikou v územním plánování a při budování infrastruktury. A to sebou přináší oživení cestovního ruchu.

4.3. Charakteristika a význam cykloturistiky

Cykloturistika je určitá forma turistiky, při níž se využívá jízda na kole. Patří mezi základní druhy turistiky a je životním stylem mnoha lidí. Je většinou úzce spjata s pobytem v přírodě. Minimalizuje dopady na životní prostředí. Jde o kombinaci sportu, relaxace, aktivního odpočinku a poznávání přírody. Spojuje v sobě jednoduchost a operativnost pěších forem s dynamikou mototuristiky. Zachovává si potřebnou intenzitu aktivního pohybu a přitom je dostatečně poutavá. Je vhodná pro všechny věkové kategorie, můžeme ji provádět kolektivně i individuálně, organizovaně i neorganizovaně. Zpřístupňuje i území, která jsou uzavřena pro motorová vozidla. Pomáhá poznávat okolí jak svého bydliště tak i míst, kam se lidé za cykloturistikou vypravují. Účastníci cykloturistiky neobjevují jen krásy historických památek, ale i kouzla přírodních míst. Cykloturistika není na nikoho časově vázána, tudíž si může vyjet kdokoli a kamkoli. Samotnou jízdou na kole dochází také ke zlepšení mobility a je jedním z často doporučovaných druhů rehabilitace. [4]

Ve škole je cykloturistika pohybovou aktivitou v přírodě, při jehož provozování vynakládá účastník fyzickou námahu, v jehož průběhu získává kulturní znalosti a odborně technické dovednosti. Tím splňuje cykloturistika hlavní úkoly tělesné výchovy - zdravotní, výchovné a vzdělávací.

U rekreační cykloturistiky převládá kulturně poznávací činnost, na fyzickou přípravu se nekladou velké nároky, ani na speciální vybavení kola. Základní cykloturistika již vyžaduje větší fyzickou připravenost a lépe vybavené kolo. Výkonnostní cykloturistika klade velké nároky na fyzickou kondici i speciální vybavení jízdního kola. [5]

4.4. Druhy cykloturistiky

Cykloturistiku můžeme rozdělit podle prostředí, ve kterém ji budeme provozovat.

S tím souvisí i použití různých druhů kol:

- Silniční kola – pro cyklistiku prováděnou na silnicích
- Horská kola – speciálně upravená kola určená pro pohyb v terénu
- Trekkingová kola – mezistupeň mezi oběma předchozími, určená pro zpevněná komunikace, do terénu se příliš nehodí
- City bike – pro městskou cykloturistiku [5]

4.5. Dělení cyklistických tras

Cyklistické trasy dělíme z hlediska orientačního značení na cyklotrasy a cykloturistické trasy.

Cyklotrasou se rozumí dopravní cesta vedená po pozemní komunikaci (silnici, místní příp. účelové komunikaci), která je z hlediska bezpečnosti a plynulosti silničního provozu vhodná pro provoz cyklistů a je označena cykloznačkami.

Cykloturistickou trasou se rozumí dopravní cesta vedená zpravidla mimo pozemní komunikace (v terénu, po polních nebo lesních cestách apod.), která je z hlediska ochrany přírody vhodná pro provoz cyklistů a je označena cykloturistickými značkami. [6]

4.6. Značení cyklostezek

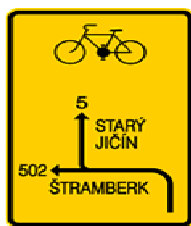
Značení tras pro cyklisty probíhá podobným systémem, ať se jedná o cyklotrasu či cyklostezku. Značky jsou děleny na svislé a vodorovné, jsou vyznačeny na povrchu komunikace. Na začátku cyklostezky je umístěna značka, která udává, komu je stezka určena. Může se tak jednat o značku C8a Stezka pro cyklisty, C9a Stezka pro chodce a cyklisty či C10a Stezka pro chodce a cyklisty, přičemž značka C10a upozorňuje na oddělené pruhy určené zvlášť pro chodce a cyklisty a jejich situování. Na konci cyklostezky jsou obdobné značky, které označují konec stezky a od typu určující začátek se liší pouze nahrazením písmena „a“ za písmeno b“. [12]



Obrázek č. 3: Dopravní značení cyklostezek

4.7. Dopravní značení cyklotras

Dopravní značení je platné od 31. ledna 2001 vyhláškou č. 30/2001 Sb. Příklady značek jsou vidět na obrázku č. 26. Používají se tři základní dopravní značky: **Návěst před křižovatkou, Směrová tabule a Směrová tabulka**. Na všech najdete symbol kola, číslo dané trasy a na směrových tabulích i kilometrové vzdálenosti k dalším cílům na trase. Umisťují se stejně jako dopravní značky vpravo před každou křižovatkou nebo odbočkou cyklotrasy.



Návěst před křižovatkou



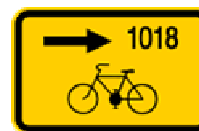
Směrová tabule (s dvěma cíli)



Směrová tabulka (přímo)



Směrová tabulka (vlevo)



Směrová tabulka (vpravo)

Obrázek č. 4: Dopravní značení cyklotras

4.8. Druhy kol

Dnes je na trhu množství různých modelů a typů kol. Tato škála zahrnuje kola pro děti, horská a silniční kola, BMX, trekkingová a crossová kola a spoustu dalších typů kol. Při výběru kola by si měl člověk rozmyslet v jakém terénu bude kolo používat. Výhodou a dnešním trendem je mít kola dvě, neboť mnoho lidí vyžaduje vysoce kvalitní sportovní kolo pro volný čas, ale i kolo pro všední den.

Silniční kolo

Silniční kolo je lehké, s velkým průměrem kol, s úzkými ráfky a úzkými plášti s minimálním vzorkem. Kolo silniční je určeno pro jízdu na silnici, a to na silnici hladké. Na silnici horší kvality se nám takovéto kolo rychle opotřebuje a zničí. Můžeme sehnat i silniční kolo s širšími plášti, ale na jízdu v terénu není tento typ kola stavěný. Na silničním kole si přijdou na své vyznavači rychlé sportovní jízdy, kolo je proto vybaveno jen nejnütnější příslušenstvím. Od ostatních kol se to silniční většinou liší tvarem řídítek, tzv. beranů, která přispívají k aerodynamickému posedu, tedy i k nejrychlejší jízdě. Sportovní jízdě odpovídá i posed cyklisty, který je pro delší turistiku dosti nepohodlný.



Obrázek č. 5: Silniční kolo

Horské kolo

Horské kolo označované také anglickou zkratkou MTB je vyloženě pro zábavu v těch nejrůznějších terénech. Má menší průměr kol, široké pláště a jeho konstrukce je celkově velmi masivní. Nejlepší na horském kole je to, že je přímo stavěno pro cyklistu, který schválně vyhledává pro kolo extrémní terén, jako jsou staveniště, lomy, lesy bez cest. Na dlouhé turistické cesty se horské kolo moc nehodí už proto, že je podobně jako silniční

stavěno především pro sportovní účely a tomu je také podřízena jeho konstrukce a částečně i posed cyklisty, který je například na crossech trochu příjemnější.



Obrázek č. 6: Horské kolo

Trekkingové kolo

Trekkingové kolo je něco mezi silničním a horským kolem. Patří především na silnice a zpevněné cesty. Nicméně zvládne i relativně těžší terén, polní cesty, lesní cesty, apod. Na náročnější terén není toto kolo stavěno. Cyklista si v takovém terénu jízdu na tomto kole nevyčutná, navíc se kolo v náročnějším terénu hodně opotřebovává. Trekkingové kolo se vyznačuje úzkými pláštěmi, ale přeci jen viditelně širšími než silniční kolo. Jeho rám ale nebývá tak masivní jako u horských kol. Kolo má plnou výbavu na cestování (nosič, světla, blatníky apod.).



Obrázek č. 7: Trekkingové kolo

Crossové kolo

Crossové kolo je hodně podobné kolu trekkingovému. Má stejnou konstrukci, ale je odlehčeno o výbavu, aby bylo co nejrychlejší. Crossová kola jsou na dlouhé turistické cesty po silnicích, polních cestách a podobně.



Obrázek č. 8: Crossové kolo

Freestylová kola,

Jsou oblíbená především u mládeže, jsou určena ke skákání a zdolávání náročných překážek.



Obrázek č. 9: Freestylové kolo

Městská kola

Kolo městského typu je určeno výhradně pro vyjížděky po městě. Má podobné vlastnosti jako kolo horské, i když v omezené míře. Sportovní vlastnosti tohoto kola jsou potlačeny ve prospěch funkčnosti v městském provozu, pláště a přehazovačka se už tolik nehodí do terénu. Hmotnost kola je kvůli světlům, nosiči, blatníkům a masivním komponentům o dost vyšší než u kola horského. Ideální kolo do města umožňuje relativně vzpřímenou pozici při jízdě, aby měl člověk dobrý přehled o dění na ulici.



Obrázek č. 10: Městské kolo

Lehokola

Cyklista na tomto kole nesedí klasickým způsobem, spíše leží a šlapky má před sebou. Tato konstrukce výrazně snižuje aerodynamický odpor a předurčuje tak tyto kola na delší trasy. Jízda je zpočátku obtížnější a cyklista si musí zvyknout na jiný styl ovládní.
[7, 8]



Obrázek č. 11: Lehokolo

4.9. Kodex cyklisty

Způsob, jakým jezdíme po cestách dnes, určuje podobu našich zítřejších práv.

1. Jezdi pouze po povolených cestách

Jestliže je cesta označena jako zakázaná, nepoužívej ji.

2. Nezanechávej stopy

Nejezdi za podmínek, které nechávají stopy po Tvém průjezdu, například v rozměklé hlíně po dešti. Drž se existujících cest a nevytvářej další. Odvážej své odpadky.

3. Ovládej své kolo

To je velmi důležité, pokud na stezce potkáš pěší turisty, koně nebo jiné kolaře. Dobrá rovnováha a náležitá brzdění jsou nejdůležitější dovedností pro jízdu na kole.

4. Dávej přednost ostatním

Je to prosté: dostatečně zpomal a buď přátelský k lidem, které potkáš. Míjej je bezpečně, raději zastav a sesedni, což je obzvlášť dobrý nápad, pokud míjíš jezdce na koni.

5. Ke zvířatům a rostlinám se chovej ohleduplně

Nechávej zvířatům dostatek prostoru a neděs je. Nenič rostliny. Nepoškozuj přírodní útvary.

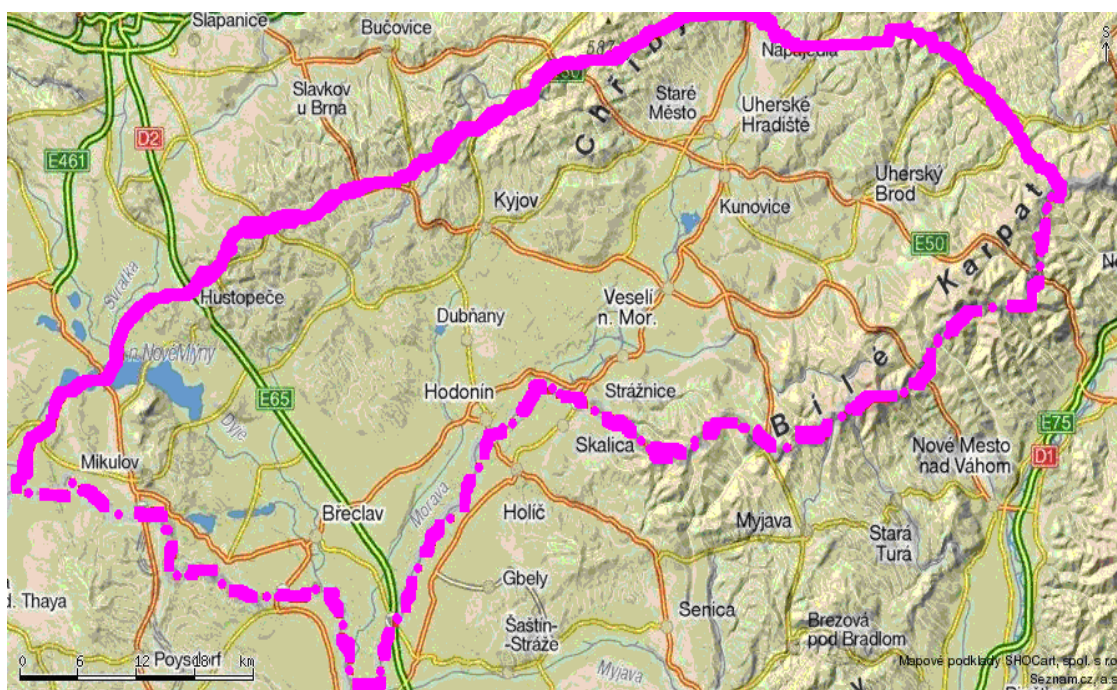
6. Jednej s rozmyslem

Voz vše co potřebuješ na bezpečnou vyjížďku, Předvídej nebezpečné situace. Používej přilbu. [16]

5. POPIS POTENCIÁLU CESTOVNÍHO RUCHU V REGIONU SLOVÁCKO

5.1. Vymezení regionu Slovácko

Oblast Slovácka leží na pomezí historických zemí Moravy a Slovenska (společná hranice v délce 105km). Táhne se od Napajedel až k soutoku Moravy s Dyjí. Kde se stýkají hranice tří států: Česka, Slovenska a Rakouska. Na východě tvoří jeho přirozenou hranici Bílé Karpaty, na jihu hranice s Rakouskem (společná hranice v délce 8 km), na západě je hranicí lesnaté pohoří Chřiby a na severu zlínská vrchovina, kde Slovácko sousedí s Valašskem. Oblast zahrnuje celkem 174 obcí, z toho všech 81 obcí okresu Hodonín a rovněž všech 78 obcí okresu Uherské Hradiště a 15 obcí z okresu Břeclav. Celková plocha turistické oblasti Slovácko činí 2326 km². [18]



Obrázek č. 12: Mapa Slovácka

5.2. *Etnografický region Slovácko*

Slovácko může nabídnout mnoho každému, kdo chce tento kraj poznat. "Slovácko jsou krásy Pálavy, Chřibů, Bílých Karpat. Je to majestát zámků v Lednici, Mikulově, Miloticích, Buchlovicích nebo Bojkovicích. Je to pevnost hradů Buchlova a Malenovic. Jsou to velkomoravská hradiska Starého Města, Mikulčic či Pohanska i poutní místa Velehrad, Žarošice nebo Svätý kopeček u Mikulova. Jsou to osobnosti jako Komenský nebo Masaryk. Jsou to jízdy králů, Slovácké hody s právem, folklorní festivaly, košty vín. Jsou to řádky vinohradů, malebné sklepní uličky v Petrově, Pavlově, Vlčnově nebo Mařaticích a jsou to pracovití vinaři. Je to dovolená na kole, na koni, na Baťově kanálu, na křídlech, u Nových Mlýnů nebo Ostrožských jezer. Je to sportování i zábava, rybaření i čekaná. Je to kolo a jsou to běžky. Travnatá cestička i zasněžená sjezdovka. Jsou to lázně v Luhačovicích i Hodoníně. A hlavně je to pohostinnost a dobří lidé.

Slovácko je krajem vinic a vína. Téměř u každé obce najdete vinice a vinné sklepy, všude probíhají košty a vinařské slavnosti. Z deseti moravských vinařských oblastí najdete na Slovácku osm." [19]

5.3. *Atraktivita Slovácka*

5.3.1 *Příroda Slovácka*

Příroda Slovácka je velice pestrá. Nechybí v ní horské louky a lesy, vyprahlé vápencové skály ani rybníky a vlhké lužní lesy. Tři chráněná území - Bílé Karpaty, Pálava a Lednicko-valtický areál - byla pro své kvality zařazena na seznamy světové organizace UNESCO.



Obrázek č. 13: Baťův kanál

Východní část Slovácka pokrývají Bílé Karpaty, pro něž jsou typické táhlé hřebeny, druhově bohaté louky se skupinami osamělých stromů a rázovité obce s výraznou lidovou architekturou. Osu Slovácka tvoří široké údolí řeky Moravy. V okolí Strážnice, Mikulčic a Lanžhota dodnes přežily unikátní lužní lesy. Bukové lesy Chřibů a Ždánického lesa na

severozápadě skrývají kromě vzácných rostlin a živočichů také mnoho míst s krásnou vyhlídkou. V blízkosti druhé významné řeky - Dyje - se na jižním okraji Slovácka nacházejí dvě pozoruhodná území: Pálava a Lednicko-valtický areál. Pálava poskytuje domov teplomilné květeně a živočichům obývajícím vápencové skály, stepi a lesostepi. Lednicko-valtický areál je milovníkům přírody znám hlavně díky soustavě Lednických rybníků, které představují mezinárodně významnou ornitologickou lokalitu.

Milovníci přírody na Slovácku najdou síť turistických značených tras pro pěší i pro cyklisty, naučné stezky představující největší zajímavosti a několik přírodovědných expozic. [20]

Nový úhel pohledu na krásy Slovácka vám pak určitě poskytne příjemná plavba po Baťově kanálu a trochu adrenalinu v těle zvedne vyhlídkový let nad Chříby nebo tandemový seskok padákem v Kunovicích. [10]

5.3.2. Historicko – kulturní atraktivita Slovácka

Slovácko je bohaté na památky. Svou stopu tu zanechali dávní lovci mamutů, Římané, vládci Velké Moravy, Židé, stavitelé zámků i lidoví umělci.

Dolní Věstonice na severním úpatí Pálavy proslavil po celém světě nález sošky z pálené hlíny - Věstonické venuše. Jen o několik kilometrů vzdálený Mušov proslul zase díky odkryté hrobce germánského bojovníka a zbytkům římského tábora. Centra kdysi mocné

Velkomoravské říše najdete v údolí řeky Moravy ve Starém Městě - Špitálkách, Uherském Hradišti -

Sadech, Mikulčicích - Valech a Břeclavi - Pohansku. Krásný příklad středověkého hradu - Buchlov - se dochoval v Chříbech nedaleko Buchlovického zámku a významného duchovního centra - Velehradu. Židovské památky můžete obdivovat například v Mikulově, Strážnici nebo Uherském Brodě. Památky lidové architektury jsou rozesety po celém Slovácku. Jejich největší soubory najdete ve Strážnici, v Pavlově, Hrubé Vrbce, Vápenkách nebo Vlčnově. Komplex Lednicko-valtického areálu tvořený dvěma honosnými zámky



Obrázek č. 14: Hrad Buchlov

s parky a řadou saletů, které zkrášlují rozsáhlou parkovou krajinu mezi Lednicí a Valticemi, byl zařazen mezi památky UNESCO.

Milovníci památek a historie na Slovácku najdou mnoho zajímavých prohlídkových objektů, ale také několik specializovaných naučných stezek. [22]

Jdu na Slovácko krásné... Tak pojmenoval jednu ze svých knížek spisovatel František Zýbal. Podnes ta věta neztratila nic ze své platnosti. Slovácko je krásné, neboť je krajem živých lidových tradic. Nejen vlčnovská jízda králů, ale i mnohé další lidové zvyky ožívají v určenou dobu. V předjaří je to fašank v mnoha obcích na Uherskobrodsku, v Komni, Bystřici, Strání, Korytné a jinde, jarní zvyky v Poolšaví – vynášení Mařeny ve Veletinách či obchůzky s létečkem v Hradčovicích a Drslavicích, po celý podzim krojované hody, jež jsou podnes největším svátkem v každé slovácké obci, zejména pak třídní hodové slavnosti na Podluží a Hanáckém Slovácku, ve vinařských oblastech jižní Moravy zarážení hory či vinobraní. A folklorní festivaly – ve Strážnici, Starém Hrozenkově, Velké nad Veličkou, Kyjově, Hluku či Tvrdonicích. [11]

Na Uherskohradištsku v měsíci červnu najdete například hlavní pouť v Blatnici pod Sv. Antonínkem a také Kunovské léto v Kunovicích. V červenci Letní filmovou školu v Uherském Hradišti nebo také Zámecké kulturní léto a Galuškovy Slovácko v Uherském Ostrohu. Následující měsíc je v Ostrožské Nové Vsi Ostrožské kulturní léto a v Uherském Ostrohu zase Slavnosti Přemysla Otakara II.. V polovině září Vás mohou pozvat do Uherského Hradiště na Slavnosti vína a otevřených památek a na Michalské slavnosti ve Starém Městě.



Obrázek č. 15: Jízda králů

5.4. Turistická infrastruktura

5.4.1. Ubytování na Slovácku

Hotel Slunce****

Luxusní hotel Slunce se nachází v obci Uherské Hradiště přímo na náměstí. Na náměstí, kterému dominuje hotel a kostel Sv. Františka Xaverského. Při návštěvě hotelu kde se historie střetává s moderním komfortem, naleznete v krásných prostorách renesanční stavby vše, co k modernímu



Obrázek č. 16: Hotel Slunce

hotelu patří. Interiér hotelu je luxusně a vkusně zařízen. Hotelové zázemí dále tvoří: Stylová restaurace v přízemí hotelu, Renesanční salónek, Piano bar, Café Bristol, Konferenční salónek a Konferenční sál.

Ceník:

celý rok

Jednolůžkový pokoj	1800,- Kč
Grand suity	3950,- Kč
Grand suity 1 osoba	2900,- Kč
Dvoulůžkový pokoj	2850,- Kč
Dvoulůžkový pro jednu osobu	2100,- Kč
Bezbariérový pokoj 2 osoby	2850,- Kč
Parkování	150,- Kč

Tabulka č. 1: Ceník hotelu Slunce

Děti do 5 let v doprovodu dospělé osoby ZDARMA (dětská postýlka k dispozici)

Děti 5-13 let v doprovodu dospělé osoby 50% sleva. Bohatá snídaně je bezplatnou součástí Vašeho pobytu u nás! Cenou se rozumí pobyt/ noc, vč. DPH a místních poplatků. Připojení na internet v každém pokoji ZDARMA. [22]

Hotel U Lázní

Hotel nabízí komfortní ubytování nacházející se v těsné blízkosti Sirmatých lázní Ostrožská Nová Ves. V letních měsících můžete na víc využít ubytování v komfortních chatkách. Okolí hotelu nabízí neměrné možnosti rekreace a to po celý rok. V místě jsou přírodní koupaliště a vodní nádrže pro veškeré vodní sporty a rybaření. Zrekonstruovaná klimatizovaná restaurace všechny kvalitně, dobře a do spokojenosti nasytí a dle všech požadavků připravíme jakoukoliv hostinu.



Obrázek č. 17: Hotel U Lázní

Ceník:

Pokoj bez sociálního zařízení – sociální zařízení na chodbě

1 osoba	220,- Kč
2 osoby	400,- Kč

Pokoj se sociálním zařízením

1 osoba	400,- Kč
2 osoby	750,- Kč

Čtyřlůžkové chatky

2 osoby	360,- Kč
3 osoby	480,- Kč
4 osoby	590,- Kč

Tabulka č. 2: Ceník hotelu U Lázní

Bohatý výběr jídel a nápojů v přijatelných cenách. Připravíme pro Vás svatební hostiny, rodinné oslavy, rautové stoly, vše přivezeme i k Vám. [23]

Hotel Veselan***

Hotel Veselan se nachází v jihomoravském městě Veselí nad Moravou, které se nachází v okrese Hodonín, který patří do významné vinařské oblasti. Hotel poskytuje ubytování pro široké spektrum návštěvníků. V hotelu je restaurace s 50 místy, v hotelové kavárně je 30 míst a ve vinárně 20 míst. Snídaně jsou podávány v hotelové restauraci Havana Restaurant.



Obrázek č. 18: Hotel Veselan

Parkování se nachází u hotelu. Možnost pronájmu místností na firemní a společenské akce, večírky i školení. Pro hosty je přímo v hotelu dostupné i bezdrátové připojení k internetu (wifi). [24]

Ceník:

celý rok

Dvoulůžkový pokoj	740,- Kč
Dvoulůžkový pro jednu osobu	550,- Kč
Třílůžkový pokoj	1040,- Kč
Ubytování zvířete	80,- Kč
Snídaně	90,- Kč

Tabulka č. 3: Ceník hotelu Veselan

Ceny jsou smluvní a zahrnují 9% DPH.

5.4.2. Lázně na Slovácku

Slovácko je známé nejenom vínem a slivovicí, ale také léčivými prameny. Využití zdejších léčivých vod má dlouhou tradici, sahající až do 16. století.

Již tehdy jsou popisovány vývěry sirnaté kyselky v Nezdenicích (mezi Uherským Brodem a Bojkovicemi) jako vyhledávané a navštěvované místo s léčivou vodou. Sirnaté prameny pomáhaly také v dnes již zaniklých lázních "U Zdravé vody" poblíž Koryčan nebo v lázních "Heliga" v Čejči. Neduhy léčily rovněž minerální prameny v lázních v Petrově. Navíc v kraji byl a dodnes je bezpočet místních pramenů a studánek, z nichž mnohé jsou opředeny pověstmi o své léčivé síle.

Dnes můžete využít moderně vybavená lázeňská zařízení v Hodoníně, Luhačovicích, Ostrožské Nové Vsi, Buchlovicích-Smrad'avce, Lednici nebo Zlíně-Kostelci. [25]

Lázně Lednice

Místo přírodních krás a pohádkových zámků Vám nabízí nový lázeňský areál. Lázeňský dům Perla je moderní rehabilitační zařízení v těsné blízkosti zámecké zahrady poskytuje komplexní léčebné a rehabilitační služby, využívající účinků přírodní jodobromové minerální vody, která blahodárně působí na pohybový a oběhový systém, na neurologické nemoci, ale i na gynekologické potíže a stavy po popáleninách.

Lázně nabízejí komfortní ubytování ve dvoulůžkových pokojích a apartmánech s příslušenstvím s celkovou kapacitou 80 lůžek. Hosté mají k dispozici restauraci, kavárnu s venkovní terasou, zasedací místnost pro 40 osob, internetový koutek, prostornou tělocvičnu, fitcentrum, saunu a bazén s vířivkou a protiproudem. Bezbariérový přístup je zabezpečen do všech částí budovy.

Nádherné lázeňské prostředí, příjemný personál a blahodárné účinky minerální vody určitě uspokojí i náročnější klientelu. [26]



Obrázek č. 19: Lázně Lednice

Lázně Hodonín

Lázně Hodonín jsou typem moderních lázní, poskytujících cílenou léčebnou a rehabilitační péči na vysoké odborné úrovni.

Příroda obdarovala Lázně Hodonín vlastním přírodním léčivým zdrojem, a to rozsáhlými zdroji jodobromové solanky, nacházejícími se v nedalekém okolí.

Kromě nízké mineralizace vyniká tato

jodová voda vysokým obsahem jodu a svým složením patří mezi nejkvalitnější jodové vody v Evropě.

Lázně Hodonín slouží k léčbě onemocnění pohybového aparátu a kardiovaskulárního systému. Je zde zajištěna léčba chronických pohybových onemocnění, předoperačních a pooperačních stavů i poúrazová rehabilitace.

V neposlední řadě jsou Lázně Hodonín i vyhledávaným místem k relaxaci a odpočinku. Lázeňský komplex se nachází v překrásném parku, který vyniká zajímavou zahradní architekturou. [27]



Obrázek č. 20: Lázně Hodonín

Lázně Luhačovice

Luhačovice jsou největší moravské lázně s dlouhou tradicí lázeňské léčby dýchacích cest, trávicího ústrojí, diabetu a pohybového aparátu. Proslulé jsou přírodními léčivými prameny, příznivými klimatickými podmínkami a příjemným prostředím, ve kterém se snoubí krásná příroda a typická architektura.

Na území Luhačovic vyvěrá 16 hydrouhličitanochlorido - sodných kyselek a jeden sirný pramen. Nejznámějšími minerálními prameny jsou Vincentka, Aloiska, Ottovka, Pramen Dr. Šťastného a Sv. Josefa. Teplota vyvěrající vody se pohybuje mezi 10 - 12 °C.



Obrázek č. 21: Lázně Luhačovice - Kolonáda

Luhačovické vody jsou považovány za jedny z nejučinnějších v Evropě pro vysoký obsah minerálních látek a pro vynikající proplynění volným kyslíčkem uhličitým. [28]

Lázně Ostrožská Nová Ves

Síraté lázně Ostrožská Nová Ves leží v srdci Moravského Slovácka, asi 8 km od okresního města Uherského Hradiště. Samotná obec Ostrožská Nová Ves je vzdálená asi 1 km. Ostrožská Nová Ves leží v rovinaté krajině ,

obklopené z jedné strany hřebenem Bílých Karpat, z druhé Chřibami s typickou dominantou hradu Buchlova. Síraté lázně se specializují mimo jiné na léčení kožních onemocnění, především lupénky, atopických ekzémů a akné, pro které mají výjimečné předpoklady díky výskytu přírodních léčivých pramenů s obsahem síry. [29]



Obrázek č. 22: Lázně Ostrožská Nová Ves

Lázně Leopoldov Buchlovice

Lázně Leopoldov na Smrad'avce jsou rekreačním letoviskem nacházejícím se v malebném údolí Chřibů nedaleko Buchlovic. Nejsou lázněmi statutárními, a proto zde nenajdete žádné kolonády, avšak díky své

poloze je letovisko vyhledávaným místem pro relaxaci fyzickou i psychickou. Ten, kdo má rád aktivní dovolenou, může využít tenisový kurt, koupání v nedaleké přehradě, rybolov, vyjížděky na koních, cykloturistiku, v zimě jsou k dispozici lyžařské vleky. V letních měsících lázně Leopoldov ožívají různými tanečními zábavami.



Obrázek č. 23: Lázně Leopoldov Buchlovice

V současné době Centrum nabízí 5 masážních van, klasickou saunu pro max. 8 osob, infrakabinu jako nový typ saunování pro 2 osoby, vyhledávané jsou klasické masáže, tělové

peelings, zábaly z mořských řas či s bahnem z Mrtvého moře, s medem, čokoládové koupele ...a spoustu jiných příjemností nejen pro ženy. Novinkou je solná jeskyně. [30]

Lázně Zlín - Kostelec

Hotel, lázně a golfový areál jsou položeny do krásné přírody předhůří Hostýnských a Vizovických vrchů. Poloha areálu je výjimečná. Vyznavači rušného městského života mají široké možnosti ve 3km vzdáleném Zlíně. Z Kostece do Zlína jezdí městská hromadná doprava. Pro klidné povahy se nabízí krásné prostředí přilehlých, mírně zvlněných hvozdů, velmi často využívaných našimi hosty k procházkám, turistice a cykloturistice.



Obrázek č. 24: Lázně Zlín - Kostelec

Areál samotný nabízí celoroční možnosti vyžití při víkendových, týdenních i vícedenních rekreacích, rekondičních pobytech, nebo při lázeňské léčbě pohybového aparátu a kožních nemocí. Léčebné prameny Lázní Kostelec jsou významné především nezvykle vysokým obsahem sirovodíku, který má nezastupitelné blahodárné účinky. Prameny se využívají zejména k vanovým koupelím. Mezi nejoblíbenější patří sirné koupele, koupele s přísadami jako je sůl z mrtvého moře, rašelinový extrakt nebo vonné silice. Další velmi žádanou procedurou jsou zábaly v třeboňské rašelině, které dokonale prohřívají postižená místa. [31]

5.4.3. Gastronomie Slovácka

Slovácko se vyznačuje pestrou škálou lidových tradic, které daly vzniknout svérázné regionální gastronomii. Na osobitých rysech zdejší kuchyně se podílí především úrodnost kraje s dostatkem obilí, brambor, ovoce a také vína. Všední kuchyně byla sice prostá, ale provoněná ovocnými knedlíky, patenty (bramborovou plackou s povidly a mákem) nebo buchtami s vydatnou polévkou z fazolí a hrachu. Svátečně bylo prostřeno jedinečnou lukšovou polévkou, pečenou husou s kysaným zelím a bramborovým knedlíkem s místním červeným vínem. Chuťové buňky zde můžete zavlažit na celé řadě košťů vín, pálenek a klobás místních výrobců, které podobně jako cimbálové muziky, výborní zpěváci a tanečníci dotváří osobitý kolorit zdejšího kraje.

Zabíjačka a klobásky – gurmánský sen

Zabíjačky (porážení prasete) mají velkou tradici na celé Moravě i ve Slezsku a stávají se stále zajímavějším turistickým a gastronomickým lákadlem. Tradiční slováckou zabíjačku pro veřejnost – „bourání“ prasete s harmonikářem a večerní cimbál s vepřovými hody je možnost vidět a potom i ochutnat třeba v Bukovanech na Kyjovsku.

Slovácká slivovice – lék, který nezklame

Na Slovácku se zcela jistě setkáte i s vynikající slivovicí – s voňavým destilátem z vyzrálých švestek. Poctivá domácí slivovice se vyrábí výhradně z ovoce bez příměsí, čímž vzniká zcela přírodní produkt, který je považován za lék. Událostí jsou také samotné „košty“ slivovice. Jedním z nejznámějších je košť v Radějově na Hodonínsku, kde se schází až 2000 vzorků ovocných pálenek. [32]

Šumajstr

Je zdravé jednoduché jídlo, které je navíc hned hotové. Skládá se z fazolí, krup a škvarků.



Obrázek č. 25: Šumajstr

Patenty – jídlo chudých

Typické jídlo pro Slovácko. Na obyčejných plotnách starých kamen mnohdy vznikaly zázraky, jako například patenty, což jsou to bramborové placky s povidly a s mákem.

Víno

Slovácko je krajem vinic a vína. Téměř u každé obce najdete vinice a vinné sklepy, všude probíhají košty a vinařské slavnosti. Ze čtyř podoblastí vinařské oblasti Morava najdete na Slovácku hned tři - Mikulovská, Velkopavlovická a Slovácká.

Největší co do výměry vinic je **Mikulovská** podoblast proslavená bílými víny - Ryzlinkem vlašským, Veltlínským zeleným, Rulandským bílým a Chardonnay.

Velkopavlovická podoblast proslula vedle Veltlínského zeleného, Rulanského šedého a aromatickým odrůdám, jako jsou Tramín červený, Pálava, Muškát Moravský také výbornými červenými víny, jako je Modrý Portugal nebo odrůda André. Ve **Slovácké** podoblasti se daří například Ryzlinku rýnskému, Rulandskému bílému a šedému, Muškátu moravskému či odrůdě Müller-Thurgau a z červených vín Frankovce, Zweigeltrebe a Cabernetu Moravia. Vedle odrůdových odtud pocházejí i oblíbená známková vína - "Blatnický roháč" směs Rulandského bílého a Sylvánského zeleného nebo "Bzenecká lipka" vyráběná z Ryzlinku rýnského. [33]



Obrázek č. 26:
Hroznové víno

5.4.4. Vinařské stezky na Slovácku

Stezka Muškátu moravského

Trasa:

Uherské Hradiště - Nedakonice - Polešovice - Vážany - Tučapy - Boršice - Buchlovice - Staré Město - Uherské Hradiště .

Celkový počet najetých km: 40

Nejvýznamnější vinařskou obcí severní výspy podoblasti jsou Polešovice,

sídlo Šlechtitelské stanice vinařské. Ve zdejších vinicích byla vyšlechtěna

nejrozšířenější odrůda bývalé Uherskohradištské vinařské oblasti Muškát moravský. Do půdních a klimatických podmínek na jižních svazích v podhůří Bílých Karpat se dobře hodí všechny burgundské odrůdy a Sylvánské zelené.



Obrázek č: 27: Otevírání vinařských stezek na Slovácku

Stezka Rulandského bílého

Uherské Hradiště - Staré Město - Zlechov - Tupesy - Velehrad - Modrá - Jalubí - Traplice - Kudlovice - Babice - Bařův kanál - Uherské Hradiště.

Celkový počet najetých km: 45

Okružní vinařská trasa začíná a končí v Uherském Hradišti, vede směrem k Velehradu a kopcovitým územím chřibského podhůří k nejseverněji položeným vinicím na Moravě.

Stezka Blatnického roháče

Uherské Hradiště - Hluk - Blatnička - Blatnice pod Svatým Antonínkem - Uherský Ostroh - Ostrožská Nová Ves - Uherské Hradiště.

Celkový počet najetých km: 49

Tam, kde je půda kamenitá a více záhřevná, rodí se plný a extraktivní Ryzlink rýnský. Právě harmonickým spojením nejčastěji pěstovaných odrůd vzniklo v Blatnici pod Sv. Antonínkem vysoce ceněné známkové víno Blatnický roháč. [34]



Obrázek č. 28: Vinařství Hruška, Blatnička

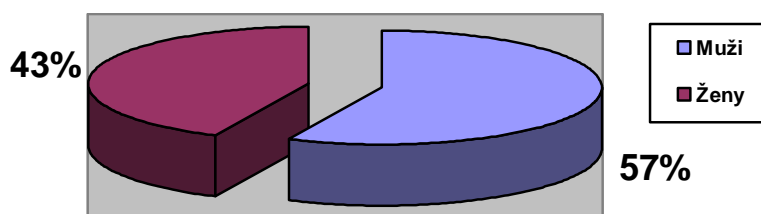
6. VÝSLEDEK PRŮZKUMU

Průzkum jsem provedla dne 17. 4. 2010, bezprostředně před zahájením tradiční cyklistické akce pořádané městem Uherské Hradiště, „Na kole vinohrady Uherskohradištska – otevření vinařských stezek“.

Dotazníku se zúčastnilo 128 cyklistů, kteří vyplnili dvanáct otázek týkajících se této cyklistické akce. Zpět se mi jich vrátilo 119 a použitelných ke zpracování údajů bylo 104.

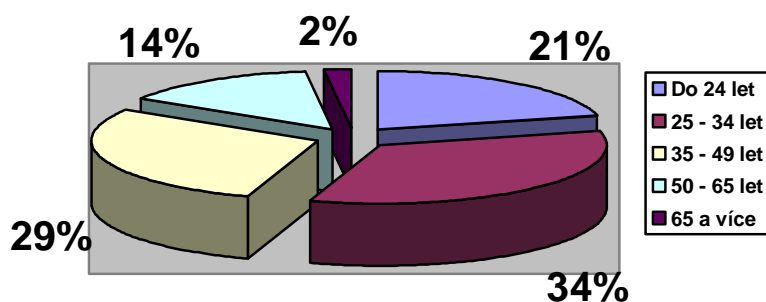
6.1. Vyhodnocení identifikačních údajů

V dotazníku byly položeny tři identifikační otázky. Týkaly se pohlaví, věku a místa bydliště. Zjistila jsem, že akce se zúčastnilo 57 % mužů a 43 % žen.



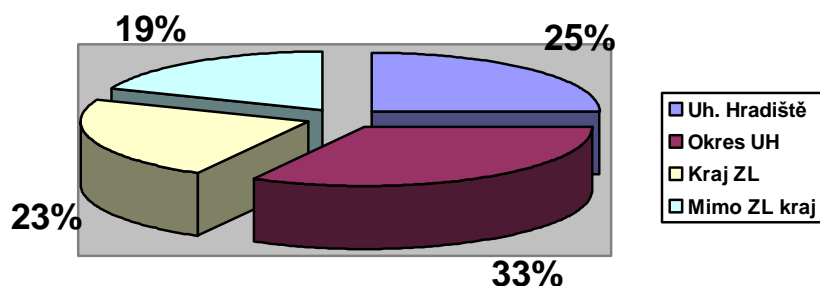
Graf č. 2: Pohlaví respondentů

Z věkového složení byla nejvíce zastoupená skupina od 25 do 34 let a to 34 %. Dále následovala skupina od 35 do 49 let a to 29 %, jako třetí byla skupina do 24 let a to 21 %, ve skupině 50 až 65 let bylo 14 % a jako poslední skupina starší 65 let – 2 %.



Graf č. 3: Věkové složení respondentů

V otázce místa bydliště jsem zjistila, že místních Uherskohradištských obyvatel se zúčastnilo 25 % respondentů, z okresu Uherské hradiště mimo místní bylo 33 % respondentů, ze Zlínského kraje mimo okres Uherské Hradiště bylo 23 % a respondentů mimo Zlínský kraj bylo 19 %.

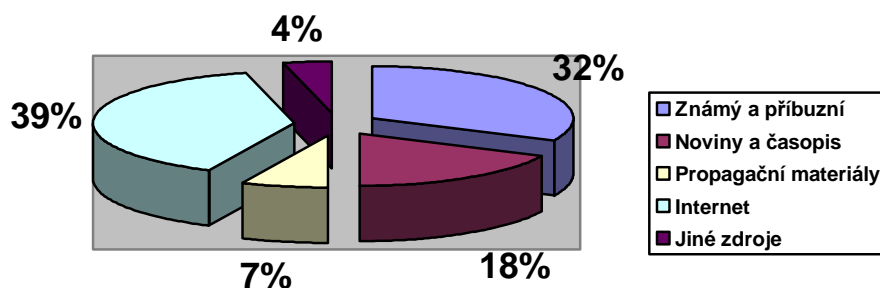


Graf č. 4: Místo bydliště

6.2. Motivace a důvody návštěvy

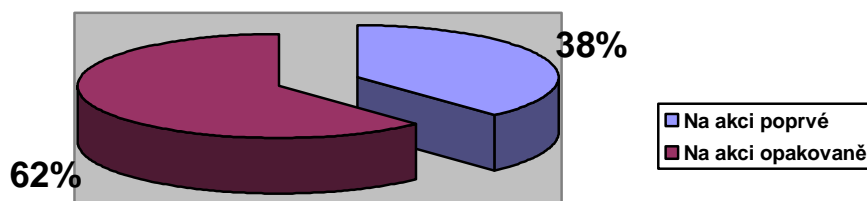
V kapitole motivace a důvody návštěvy byly položeny čtyři otázky. Zjišťovala jsem, kde se respondenti o této akci dozvěděli, zda byli na akci poprvé, co bylo hlavním důvodem návštěvy této akce, a kterou vinařskou stezku si vybrali.

V otázce, kde jste se o této akci dozvěděli, odpovědělo nejvíce respondentů z internetových stránek celkem 39 %, následovala odpověď od známých či příbuzných 32 %, celkem 18 % respondentů odpovědělo z novin a časopisů, z propagačních materiálů se o akci dozvědělo 7 % a jako jiný zdroj odpovědělo 4 % účastníků.



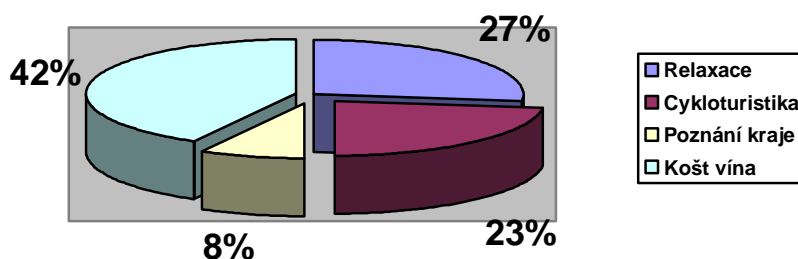
Graf č. 5: Informace o akci

V otázce, zda byli respondenti na akci poprvé odpovědělo kladně 38 % a záporně 62 %.



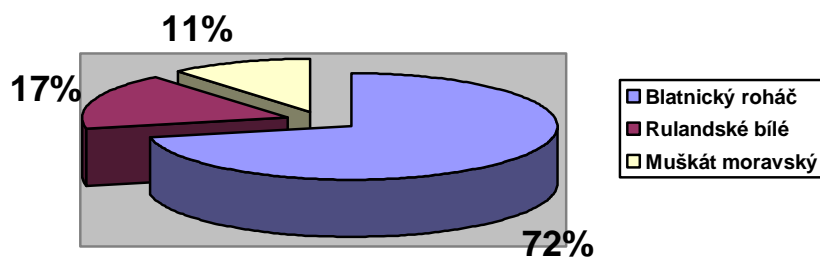
Graf č. 6: Opakovanost návštěvy akce

Na dotaz hlavního důvodu návštěvy, nejvíce respondentů odpovědělo košť vína celkem 42 %, následovala relaxace 27 %, cykloturistika 23 % a jako poznání zdejšího kraje 8 %.



Graf č. 7: Hlavní důvod návštěvy

Ve výběru vinařské stezky s převahou zvítězila stezka „Blatnického roháče“ s 71 %, následována stezkou „Rulandského bílého“ s 18 % a stezku „Muškátu moravského“ si vybralo 11 %.

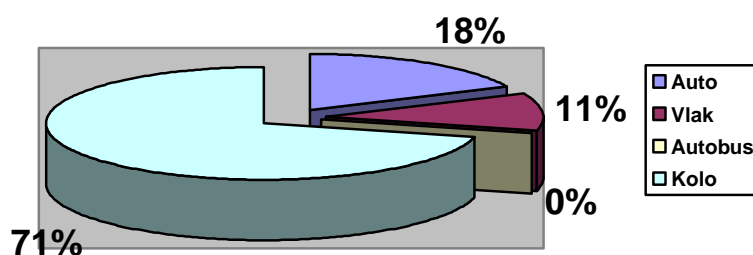


Graf č. 8: Výběr stezky

6.3. Formy cestovního ruchu

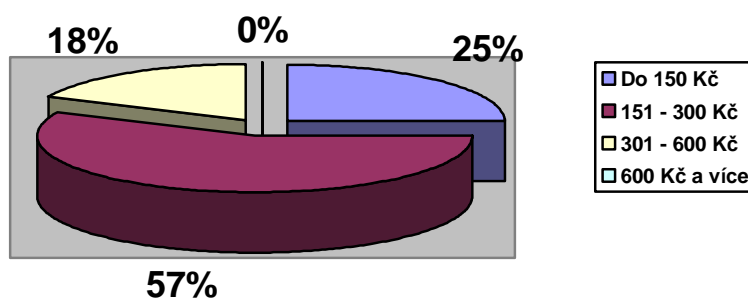
V této části dotazníku jsem položila tři otázky: Jakým dopravním prostředkem jste na akci přijel/a? Utracená částka v průběhu akce a výběr vína.

Při zjišťování, jakým dopravním prostředkem účastníci na akci přijeli odpovědělo 71 % na kole, 18 % autem, 11 % vlakem a autobusem nepřijel nikdo.



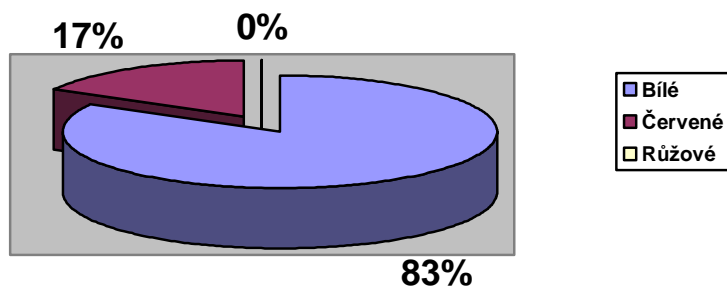
Graf č. 9: Dopravní prostředek

V dotazování předpokládané útraty financí na akci 57 % odpovědělo částku 151 až 300 Kč, 25 % částku do 150 Kč a 18 % 301 až 600 Kč. Nad 600 Kč nepředpokládal utratit žádný účastník.



Graf č. 10: Předpokládaná útrata

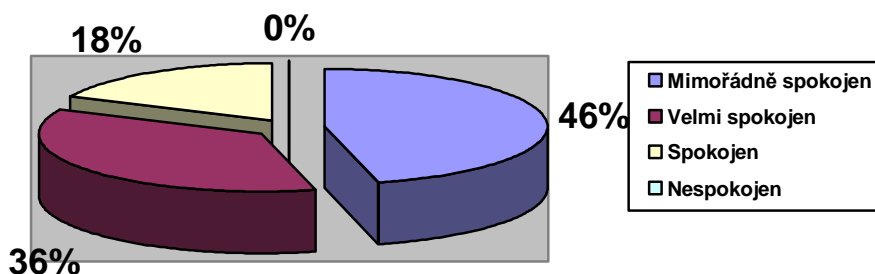
Otázka číslo deset odhalila, že drtivá většina dotázaných, to je 83 % upřednostňuje bílé víno a 17 % dává přednost červenému vínu. Růžové víno nepreferuje nikdo. V odrůdách se nejčastěji objevila Rulandské šedé, Chardonay a Ryzlink rýnský, v červených vínech Modrý portugal.



Graf č. 11: Výběr vína

6.4. Hodnocení spokojenosti

V závěrečném hodnocení 46 % dotázaných bylo mimořádně spokojeno, 36 % velmi spokojeno a 18 % spokojeno. Nespokojen nebyl nikdo.



Graf č. 12: Spokojenost s akcí

V závěrečné otázce „Co vás příjemně respektive nepříjemně překvapilo“ se objevili odpovědi počasí s 30 %, počet účastníků 35 %, zdejší kraj 10 %, pohoda 10 % a příjemná změna oproti běžné cykloturistice 15 %.

7. DOPORUČENÍ

V identifikační části dotazníku jsem zjistila, že rozložení mužů a žen na akci rovnoměrné a nejvíce je zde zastoupena věková skupina od 25 do 34 let a že většina účastníků je z dojezdové vzdálenosti na kole.

Z uvedeného dotazníku vyplynulo, že tato akce je velmi dobře prezentována na internetu a že je oblíbená v nejbližším okolí. Co se týče informovanosti z propagačních materiálů, zde jsem zjistila, že tady je ještě hodně prostoru ke zlepšení, například propagace akce pomocí rádia a jiných novin.

Z otázky opakovanosti na akci je zřejmé, že se lidé rádi na akci vracejí a lákají své další známé.

Z dotazu hlavního důvodu návštěvy vyčníval nejvíce košť vína v kombinaci s cyklistikou, což je fenomén především zdejšího kraje, čehož by měli pořadatelé využít při propagaci dalších ročníků.

Ve výběru vinařské stezky se jasnou jedničkou stala stezka „Blatnického roháče“, což připisují jedinečnosti vinařské blatnické uličky. U stezky „Rulandského bílého“ jako mínus uvádím nerovnoměrnost zastávek s ochutnávkou. Zde bych navrhovala zapojit vinaře například v Boršicích. Stezka „Muškátu moravského“ plně nevyužila možnosti kudlovské vinné uličky, kde bylo do akce zapojeno jen několik sklepů a proto navrhuji oslovit i další vinaře této unikátní vinné uličky.

V části dotazníku formy cestovního ruchu, jsem zjistila, že se účastníci dopravují na akci především na kolech a ti vzdálenější auty, popřípadě vlakem, což je dáno nutností přepravy kola. Zde bych navrhovala možnost nabídky zapůjčení kola na místě, čímž by se zjednodušilo zapojení i vzdálenějších účastníků, popřípadě by se mohli zapojit i turisté, kteří o akci nevěděli a měli by zájem.

V dotazování předpokládané útraty financí při akci většina odpověděla částku do 300 Kč, což znamená, že akce není finančně náročná a je zde další prostor pro masovější rozšíření.

V otázce výběru vína se většina přiklání k bílému, což si vysvětlují specifikem zdejšího vinařství, ale zde je možnost větší nabídky vína červeného a hlavně růžového, které není tak populární, ale v poslední době se stává stále žádanějším.

V závěrečném hodnocení byla naprostá většina účastníků spokojena, což svědčí o stále větší oblíbenosti a dobré organizovanosti této cyklistické akce.

8. ZÁVĚR

Tato práce byla napsána pro všechny ty, kteří se zajímají o venkovskou turistiku jako takovou a především pro ty, kteří se chtějí dozvědět něco více o cykloturistice, o regionu Slovácko a tamějších možnostech vinařských stezek.

V teoretické části se zabývám rozdělením obecným cestovním ruchem, venkovské turistiky a jejich možnosti.

V další kapitole nazvané cykloturistika jsem popsala historii cykloturistiky, rozvoj, druhy cyklistických tras a kol a také značení stezek.

Praktická část s názvem popis potenciálu cestovního ruchu v regionu Slovácko se zaměřuje na vymezení regionu Slovácko, popis atraktivit ať už historické či přírodní a turistická infrastruktura, jako jsou například lázně, ubytování, gastronomie a vinařské stezky.

V poslední části bakalářské práce se zabývám vyhodnocení dotazníku, který byl proveden v měsíci dubnu na akci „Na kole vinohrady Uherskohradištska – otevírání vinařských stezek“. Dotazník obsahoval 12 otázek. Otázky byly typu otevřené, uzavřené a škálové. Na tento dotazník odpovědělo 104 cyklistů a poté proběhlo vyhodnocení všech otázek postupně.

Po vyhodnocení všech otázek následovalo navržení doporučení, které by mohlo vést ke zvýšení spokojenosti na akci. K doporučeným návrhům patřilo například zavedení půjčovny kol, zvětšení propagace po celé České republice ne jen na území Slovácka a také otevření více sklepů na určitých stezkách.

Doufám, že výzkumem zjištěné poznatky a slabých stránek bude pro akci přínosem a určitým způsobem ho využijí a tím se spokojenost cyklistů zvýší.

SEZNAM POUŽITÉ LITERATURY

Odborná literatura:

- [1] Oriška, J.: Technika služeb cestovního ruchu, Idea servis 1999, ISBN 80-85970-27-9
- [2] Stříbrná, M.: Venkovská turistika a agroturistika, Profi Press 2005, ISBN 80-86726-14-2
- [3] Janotka, K.: Venkovská turistika a agroturistika – specifické segmenty cestovního ruchu, Západočeská univerzita v Plzni 1999
- [4] Sýkora, B. a kol.: Turistika a sporty v přírodě, Státní pedagogické nakladatelství 1986
- [5] Korvas, P.: Aktivní formy cestovního ruchu, Masarykova univerzita v Brně 2007, ISBN 978-80-210-4361-9
- [6] Centrum dopravního výzkumu, Rozvoj cyklistické dopravy v České republice II, Brno 2000
- [7] Landa, P., Lišková, J.: Rekreační cyklistika, Grada publishing 2004, ISBN 80-247-0726-8
- [8] Soulek, I., Martínek, K.: Cyklistika, Grada publishing 2000, ISBN 80-716-9951-9
- [9] Skeřil, M., Čegan, P.: Cykloturistika pro všechny, Montanex 2003, ISBN 80-7225-108-2
- [10] Soukup, V., David, P.: Průvodce po Čechách, Moravě, Slezku, S & D 2006, ISBN 80-86899-98-5
- [11] Jilík, J.: Záhadná jízda králů, MH 2007, ISBN 80-86720-29-2
- [12] Votruba, J.: Pravidla silničního provozu pro chodce a pro cyklisty v testech, Fortuna 1992, ISBN 80-7168-027-3

Internetové zdroje:

- [13] http://www.unisapiens.cz/index.php?option=com_content&task=view&id=133&Itemid=1
- [14] <http://cykloteam.bnpl.sweb.cz/stranky/rady.htm#J%C3%ADzdn%C3%AD%20kolo>
- [15] http://www.karl-drais.de/cz_biographie%20Karl%20Drais.pdf
- [16] <http://ambike.com/view.php?cisloclanku=2007032801>
- [17] <http://www.mmr.cz/CMSPages/GetFile.aspx?guid=225ae9ea-bfd4-4266-b9ee-f88e94e70c1c>
- [18] http://infocesko.cz/Content/spec_mestaobce.aspx?regionid=8937
- [19] <http://folklor.cz/encyklopedie/objekty1.phtml?id=122642>
- [20] <http://www.slovacko.cz/lokalita/6484/cms/12565/>
- [21] <http://www.slovacko.cz/lokalita/6484/cms/12556/>
- [22] <http://www.hotel-slunce-uherske-hradiste.az-ubytovani.net/>
- [23] http://www.hotelulazni.eu/index.php?option=com_frontpage&Itemid=1
- [24] <http://www.veselan-veseli-nad-moravou.az-hotel.net/>
- [25] <http://www.slovacko.cz/aktivni-pobyt/15401/>
- [26] <http://www.lednicelazne.cz/text/o-laznich>
- [27] <http://www.laznehodonin.cz/text/o-laznich>
- [28] <http://www.luhacovice.cz/page/1333.lazne-luhacovice/>
- [29] <http://www.spa.cz/lazne-ostrozka-nova-ves/>
- [30] <http://www.lazneleopoldov.eu/>
- [31] <http://www.informace-ubytovani.cz/hotel-lazne-zlin-kostelec-zlin.html>
- [32] <http://www.jizni-morava.cz/?tpl=65>
- [33] <http://www.slovacko.cz/lokalita/6484/cms/12572/>
- [34] http://www.stezky.cz/cze/sklepni_ulicky/slovacka/default.htm

SEZNAM ZKRATEK

apod. – a podobně

atd. – a tak dále

č. – číslo

HUZ – hromadné ubytovací zařízení

Kč – koruna česká

km – kilometr

km² – kilometr čtvereční

max. – maximální

sv. – svatý

WiFi – Wireless Lan

SEZNAM GRAFŮ

[1] <http://www.mmr.cz/CMSPages/GetFile.aspx?guid=225ae9ea-bfd4-4266-b9ee-f88e94e70c1c>

[2] Pohlaví respondentů – vyhodnocení dotazníku

[3] Věkové složení respondentů – vyhodnocení dotazníku

[4] Místo bydliště – vyhodnocení dotazníku

[5] Informace o akci – vyhodnocení dotazníku

[6] Opakovanost návštěvy akce – vyhodnocení dotazníku

[7] Hlavní důvod návštěvy – vyhodnocení dotazníku

[8] Výběr stezky – vyhodnocení dotazníku

[9] Dopravní prostředek – vyhodnocení dotazníku

[10] Předpokládaná útrata – vyhodnocení dotazníku

[11] Výběr vína – vyhodnocení dotazníku

[12] Spokojenost s akcí – vyhodnocení dotazníku

SEZNAM OBRÁZKŮ

- [1] <http://is.muni.cz/elportal/estud/fsps/js07/turistika/resources/cykloturistika.jpg>
- [2] http://www.unisapiens.cz/index.php?option=com_content&task=view&id=133&Itemid=1
- [3] <http://www.cyklistikakrnov.com/Cykloinformace/Cykloznaceni.htm>
- [4] <http://www.doznac.cz/cyk2.html>
- [5] http://kola-scott.cz/var/plain/storage/images/kola/kola-scott-09/kola-scott-addict/silnicni-kolo-scott-addict-ltd/27497-1-cze-CZ/silnicni_kolo_scott_addict_ltd1_large.jpg
- [6] http://www.horska-kola.cz/images/horske_kolo_dominator_denver_2007.jpg
- [7] <http://www.koloshop.cz/php/obrazky.php?id=t20d.JPG&x=2>
- [8] <http://www.acstarbikes.com/mid/012%20MONTANA%20SX.JPG>
- [9] http://www.horska-kola.cz/images/FREESTYLOVE_KOLO-II.jpg
- [10] <http://www.citybikes.cz/data/images/news/Alu-Pagoba.jpg>
- [11] <http://www.testudo-sport.cz/files/images/AZUB%20ECO.produkt.jpg>
- [12] www.mapy.cz úprava Barbora Vlková
- [13] http://www.batacanal.cz/joomla/index.php?option=com_ice&Itemid=42&catid=38&mode=0&PageNo=8
- [14] sd.uh.cz/menu_img/buchlov.jpg
- [15] www.amber-trail.cz/cz/fotky/akce/2.jpg
- [16] www.hotel.cz/ir/im.../4961--c284x190.JPG
- [17] http://www.hotelulazni.eu/index.php?option=com_content&task=view&id=1&Itemid=36
- [18] <http://www.veselan-veseli-nad-moravou.az-hotel.net/fotka-06.htm>
- [19] <http://www.travelguide.cz/Facilities/SG/Full/9068-1.jpg>
- [20] http://www.kamposesku.cz/gallery/2008_07/hodonin_Lazne.jpg
- [21] http://www.inovacnipodnikani.cz/views/media/images/articles/1242202021_L%C3%A1zn%C4%9B%20Luha%C4%8Dovice-kolonada.jpg
- [22] <http://www.slovacko.cz/cil/1163/>

[23] <http://www.slovacko.cz/cil/1708/>

[24] http://www.ckpressburg.cz/lazne-a-wellness-2010/hotel-lazne-zlin-kostelec_378_kostelec-zlin/fotky/

[25] <http://image.tn.nova.cz/media/images/365x205/May2009/507801.jpg>

[26] <http://www.vinohruska.cz/domaci-vino-morava.html>

[27] <http://www.slovacko.cz/photo/2566/download/preview355>

[28] http://i.idnes.cz/09/101/c460/AHR2e436f_DSC_0038_h.JPG

SEZNAM TABULEK

[1] <http://www.hotelslunce.cz/rezervace-hotel-slunce.php>

[2] http://www.hotelulazni.eu/index.php?option=com_content&task=view&id=15&Itemid=34

[3] <http://www.veselan-veseli-nad-moravou.az-hotel.net/cenik.htm>

PROHLÁŠENÍ O VYUŽITÍ VÝSLEDKŮ BAKALÁŘSKÉ PRÁCE

Prohlašuji, že

- jsem byla seznámena s tím, že na mou bakalářskou práci se plně vztahuje zákon č. 121/2000 Sb. – autorský zákon, zejména § 35 – užití díla v rámci občanských a náboženských obřadů, v rámci školních představení a užití díla školního a § 60 – školní dílo;
- beru na vědomí, že Vysoká škola báňská – Technická univerzita Ostrava (dále jen VŠB-TUO) má právo nevýdělečně, ke své vnitřní potřebě, bakalářskou práci užít (§ 35 odst.3);
- souhlasím s tím, že bakalářská práce bude v elektronické podobě archivována v Ústřední knihovně VŠB-TUO a jeden výtisk bude uložen u vedoucího bakalářské práce. Souhlasím s tím, že bibliografické údaje o bakalářské práci budou zveřejněny v informačním systému VŠB-TUO;
- bylo sjednáno, že s VŠB-TUO, v případě zájmu z její strany, uzavřu licenční smlouvu s oprávněním užít dílo v rozsahu § 12 odst. 4 autorského zákona;
- bylo sjednáno, že užít své dílo, bakalářskou práci, nebo poskytnout licenci k jejímu využití mohu jen se souhlasem VŠB-TUO, která je oprávněna v takovém případě ode mne požadovat přiměřený příspěvek na úhradu nákladů, které byly VŠB-TUO na vytvoření díla vynaloženy (až do jejich skutečné výše).

V Uherském Hradišti dne 9. 7. 2010

.....
jméno a příjmení studenta

Adresa trvalého pobytu studenta:

Výhon 847, Uherský Ostroh 687 24

