

VYSOKÁ ŠKOLA BÁŇSKÁ – TECHNICKÁ UNIVERZITA OSTRAVA  
EKONOMICKÁ FAKULTA

KATEDRA EVROPSKÉ INTEGRACE

Podpora malého a středního podnikání v Moravskoslezském kraji

Support of Small and Medium-sized Enterprises in the Moravian-Silesian Region

Student: Mgr. Radmila Pašková

Vedoucí bakalářské práce: Ing. Simona Matisová

Ostrava 2010

Místopřísežné prohlášení

Prohlašuji, že jsem bakalářskou práci vypracovala samostatně a uvedla v seznamu literatury všechny použité literární a odborné zdroje.

Ostrava, 27. dubna 2010

.....

Mgr. Radmila Pašková

## Poděkování

Na tomto místě bych ráda poděkovala Ing. Simoně Matisové za věnovaný čas, připomínky a rady, kterými přispěla k vypracování této bakalářské práce. Dále děkuji Mgr. Jiřímu Svobodníkovi za poskytnuté informace.

## Obsah

Úvod .....	3
1 Teoretická východiska podpory podnikání v prostředí Evropské unie .....	4
1.1 Cíle politiky hospodářské a sociální soudržnosti .....	6
1.1.1 Programové období 2000-2006.....	6
1.1.2 Programové období 2007-2013.....	8
1.2 Nástroje politiky hospodářské a sociální soudržnosti .....	12
1.3 Česká republika v Evropské unii .....	14
1.4 Teoretická východiska podpory malého a středního podnikání v EU.....	17
1.4.1 Podpora malého a středního podnikání v ČR .....	23
2 Programy podpory podnikání v Moravskoslezském kraji.....	25
2.1 Charakteristika Moravskoslezského kraje.....	26
2.2 Operační program Průmysl a podnikání.....	29
2.2.1 Cíle OPMP .....	33
2.2.2 Zdroje financování OPMP .....	34
2.2.3 Proces zpracování a realizace projektů v rámci OPMP .....	35
2.3 Operační program Podnikání a inovace .....	37
2.3.1 Cíle OPPI .....	42
2.3.2 Zdroje financování OPPI .....	42
2.3.3 Proces zpracovávání a realizace projektů v rámci OPPI.....	43
2.4 Regionální operační program Moravskoslezsko .....	44
2.4.1 Cíle ROP Moravskoslezsko .....	47
2.4.2 Zdroje financování ROP Moravskoslezsko .....	48
2.4.3 Proces zpracovávání a realizace projektů v rámci ROP Moravskoslezsko .....	49
3 Realizace a využití programů podpory podnikání v Moravskoslezském kraji .....	51
3.1 Realizace Operačního programu Průmysl a podnikání v Moravskoslezském kraji .....	52
3.2 Realizace Operačního programu Podnikání a inovace v Moravskoslezském kraji.....	59
3.3 Realizace Regionálního operačního programu Moravskoslezsko.....	62

Závěr.....	65
Seznam použité literatury .....	67
Seznam zkratek .....	74
Prohlášení o využití výsledků bakalářské práce.....	75
Seznam příloh.....	76

# Úvod

Malé a střední podniky (dále jen MSP) představují velmi důležitý sociální a ekonomický prvek v celé Evropské unii (dále jen EU). Mají zásadní vliv na konkurenceschopnost a dynamiku evropského hospodářství. EU proto podporuje jejich potenciální růst a vytváří pro ně vhodnější podnikatelské prostředí. V České republice (dále jen ČR) představují MSP také hnací sílu podnikatelské sféry, konkurenceschopnosti a růstu. Rozvoji a podpoře MSP je proto i v ČR věnována značná pozornost.

Cílem této bakalářské práce je popsat a zhodnotit realizaci podpory podnikání v Moravskoslezském kraji (dále jen MSK) na již ukončeném Operačním programu Průmysl a podnikání (dále jen OPPI) a na dvou současných programech, Operačním programu Podnikání a inovace (dále jen OPPI) a Regionálním operačním programem Moravskoslezsko (dále jen ROP Moravskoslezsko). Pozornost bude zaměřena na zjištění toho, jaký je zájem o podporu podnikání v MSK, kolik projektů se podařilo realizovat a v jaké výši.

V první kapitole je nastíněn vývoj politiky hospodářské a sociální soudržnosti (dále jen HSS), její cíle a nástroje v programových obdobích 2000-2006 a 2007-2013. V další části kapitoly autorka popisuje podporu podnikání v EU a ČR a vymezení MSP.

Druhá kapitola se pak věnuje charakteristice MSK a vymezení programů podpory realizovaných v MSK, kterými jsou OPPI, OPPI a ROP Moravskoslezsko. U těchto programů jsou popsány jejich priority, cíle a zdroje financování.

Závěrečná třetí kapitola se věnuje realizaci výše uvedených programů v MSK. Snahou autorky je graficky znázornit získané údaje a zhodnotit využití programů podpory podnikání MSP.

K vypracování této bakalářské práce měla autorka k dispozici dostatek kvalitních materiálů. Obecná teoretická východiska byla zpracována především z odborné literatury a internetových stránek věnovaných této problematice. Hlavním zdrojem ke zhodnocení realizace podpory podnikání v MSK jsou elektronické publikace a statistiky jednotlivých programů.

# 1 Teoretická východiska podpory podnikání v prostředí Evropské unie

„Evropa prospívá malým a středním podnikům, malé a střední podniky prospívají Evropě“<sup>1</sup> - tato zásada tvoří základ politik EU.

EU podporuje širokou škálu politik, díky kterým získávají MSP užitek z příznivého podnikatelského prostředí. Jednotlivé regiony EU se však liší v hospodářské i sociální úrovni, a z toho důvodu dochází k realizaci regionální a strukturální politiky, která tyto rozdíly snižuje.

Již v Římské smlouvě<sup>2</sup> lze nalézt první zmínky o regionální a strukturální politice, kde je v části první zmíněno, že bude docházet ke zmírňování rozdílů mezi jednotlivými regiony. V oblasti strukturální politiky zpočátku přenechávala Evropská společenství<sup>3</sup> (dále jen Společenství) aktivitu národním politikám tehdejších členských zemí, kterými byly - Francie, Spolková republika Německo, Itálie, Belgie, Lucembursko a Nizozemí. Teprve však v sedmdesátých letech podniklo Společenství kroky ke koordinaci národních instrumentů a začalo poskytovat finanční zdroje na regionální a strukturální politiku. V tomto období se odehrálo rozšíření Společenství o další země - Velkou Británii, Dánsko a Irsko. Vstupem novým států vznikly rozdíly v ekonomické výkonnosti a v sociální úrovni. Evropská komise (dále jen EK) předložila Radě Společenství 4. května 1973 Zprávu o regionálních problémech v rozšířeném Společenství, která je označována jako Thomsonova zpráva. Strukturální a regionální politika je v ní dávána do souvislosti se zavedením jednotné měny, protože realizace společné měny by mohla mít negativní dopad na některé regiony Společenství. Komise tak pro existenci regionální politiky uvedla důvody ekonomické, morální a environmentální. Vstupem dalších zemí (v roce 1981 přistoupilo Řecko a v roce 1986 Španělsko a Portugalsko) se Společenství rozšířilo o další, nepříliš ekonomicky výkonné

---

<sup>1</sup> ([http://ec.europa.eu/enterprise/sme/focus\\_cs.htm](http://ec.europa.eu/enterprise/sme/focus_cs.htm))

<sup>2</sup> Římská smlouva byla podepsána v Římě 25. března 1957. V platnost vstoupila 1. ledna 1958. Označována také jako Smlouva o založení Evropského hospodářského společenství (EHS), ve stejnou dobu byla podepsána i Smlouva o založení Evropského společenství pro atomovou energii (Euratom). Obě smlouvy se proto společně nazývají „Římské smlouvy“.

<sup>3</sup> Evropská společenství tvoří tři společenství – Evropské hospodářské společenství (EHS), Evropské společenství uhlí a oceli (ESUO) – platnost skončila v roce 2002 a Evropské společenství pro atomovou energii (Euratom).

země. Významným posunem bylo v roce 1986 přijetí Jednotného evropského aktu, kdy byla HSS společně s jednotným vnitřním trhem přijata za cíl.

Následně v roce 1992 byla politika HSS včleněna do Smlouvy o EU (Maastrichtská smlouva), která vstoupila v platnost 1. ledna 1993. Prostřednictvím politiky HSS se EU snaží o rovnoměrný hospodářský a sociální rozvoj všech členských států a jejich regionů. Jejím cílem je snížení rozdílů v životní a ekonomické úrovni mezi chudšími a bohatšími státy EU. V roce 1995 přistoupily k EU Švédsko, Finsko a Rakousko. V devadesátých letech ještě projevil zájem o vstup do EU také bývalé socialistické země střední a východní Evropy. EU jejich snahy podporovala a usnadňovala jim vstup pomocí předvstupních nástrojů, které měly zemi naučit pracovat se strukturálními podporami.

Amsterodamská smlouva, platná od 1. května 1999 provedla revizi Maastrichtské smlouvy a nahradila její články o HSS. Významné změny dále přinesla Agenda 2000 přijata v roce 1999, která obsahovala změny regionální strukturální politiky s ohledem na plánované rozšíření. V roce 2004 proběhlo největší rozšíření, když se členskými státy staly ČR, Estonsko, Kypr, Litva, Lotyšsko, Maďarsko, Malta, Polsko, Slovensko a Slovinsko. Zatím poslední rozšíření EU se uskutečnilo v roce 2007 o Bulharsko a Rumunsko.

Dne 1. prosince 2009 vstoupila v platnost Lisabonská smlouva, která upravuje článek o HSS a nahrazuje její název tímto: Hospodářská, sociální a územní soudržnost.<sup>4</sup>

Politika HSS je v rámci EU prováděna na úrovni:

- nadnárodní, která je prováděna přímo EU,
- národní, která je uskutečňována jednotlivými členskými zeměmi,
- regionální, která funguje ve většině zemí.

Realizace politiky HSS patří k nejvýznamnějším politikám EU a je na ní vyčleněna více než třetina společného rozpočtu. V jejím rámci jsou pro zmírnění nebo odstranění regionálních rozdílů stanovovány na jednotlivá programová období určité cíle, které budou popsány v následující podkapitole.

---

<sup>4</sup> Blíže viz [http://bookshop.europa.eu/is-bin/INTERSHOP.enfinity/WFS/EU-Bookshop-Site/en\\_GB/-/EUR/ViewPublication-Start?PublicationKey=FXAC07306](http://bookshop.europa.eu/is-bin/INTERSHOP.enfinity/WFS/EU-Bookshop-Site/en_GB/-/EUR/ViewPublication-Start?PublicationKey=FXAC07306)



## **1.1 Cíle politiky hospodářské a sociální soudržnosti**

Základním cílem politiky HSS je podpora aktivit v oblasti regionální, strukturální, sociální, zemědělské politiky a politiky na podporu zaměstnanosti. Společenství v rámci regionálních aktivit vždy usilovalo o zmírnění regionálních rozdílů. ČR vstupem do EU v roce 2004 mohla začít čerpat finanční prostředky na politiku HSS ve zkráceném programovém období 2004-2006 a následně má od roku 2007 nárok na plné čerpání peněz z evropských fondů v období let 2007-2013.

### **1.1.1 Programové období 2000-2006**

K dosažení vyšší efektivity podpory pro jednotlivé regiony byly stanoveny tři prioritní cíle.

Pro období let **2000-2006** byly vymezeny tyto cíle:

- **Cíl 1 - Podpora rozvoje a strukturální adaptace zaostávajících regionů.**  
Pomoc tohoto cíle byla zaměřena na méně vyspělé regiony EU, jejichž hrubý domácí produkt (dále jen HDP) se nacházel pod hranicí 75% průměru EU s úsilím o dosažení úrovně ostatních regionů. Důraz byl kladen zejména na vybavení základní infrastrukturou a podporu podnikatelských činností. O zařazení regionu rozhodovala EK.
- **Cíl 2 - Hospodářská a sociální koheze oblastí, které čelí strukturálním obtížím.**  
Tento cíl se týkal oblastí, ve kterých docházelo k hospodářským a sociálním změnám v sektoru průmyslu a služeb a jejichž důsledkem byl vznik strukturálních problémů. Pro tento cíl platilo, že regiony nezískávaly pomoc z Cíle 1. Zde se jednalo především o venkovské oblasti upadající z nedostatku ekonomické diverzifikace a také městská sídla, která se dostala do potíží v důsledku ztráty ekonomických aktivit.
- **Cíl 3 - Adaptace a modernizace politik a systémů vzdělávání, odborné přípravy a zaměstnanosti.**

Záměrem Cíle 3 bylo rozvíjení aktivit týkajících se lidských zdrojů. Pomoc byla soustředěna na přizpůsobování a modernizaci systémů vzdělávání a odborné přípravy. Trhy práce měly být aktualizovány v souladu s víceletými plány zaměstnanosti.

Cíl 1 a 2 působily regionálně a Cíl 3 plošně, s výjimkou regionů spadajících pod Cíl 1.

Jednotlivým cílům byly přidělovány k dispozici určité finanční prostředky, které jsou uvedeny v následující tabulce 1.1.

**Tab. 1.1: Finanční prostředky pro období let 2000-2006 (v mld. EUR)**

<i>Cíl</i>	<i>Finanční prostředky</i>	<i>Procentní zhodnocení přidělených prostředků</i>
<i>Cíl 1</i>	<b>135,9</b>	<b>69,7%</b>
<i>Cíl 2</i>	<b>22,5</b>	<b>11,5%</b>
<i>Cíl 3</i>	<b>24,05</b>	<b>12,3%</b>

Zdroj: Boháčková, Hrabánková 2009, vlastní úprava.

Z tabulky vyplývá, že největší část finančních prostředků byla soustředěna na regiony spadající do Cíle 1.

V ČR se v programovém období 2004-2006 v rámci Cílů 1, 2 a 3 politiky HSS realizovalo 16 programů v celkové výši cca 80 mld. Kč.<sup>5</sup>

Programovými dokumenty pro využívání prostředků ze strukturálních fondů jsou Operační programy (dále jen OP). Představují plány cílených intervencí pro stimulaci nebo rozšíření rozvoje jednoho či několika sektorů.

OP Cíle 1 byly určeny k podpoře regionů s HDP na obyvatele nižší než 75% průměru EU a vztahovaly se na všechny regiony soudržnosti kromě Prahy. V ČR byly realizovány tyto programy: **OP Infrastruktura, OP Rozvoj venkova a multifunkční zemědělství, OP Rozvoj lidských zdrojů, Společný regionální operační program a OP Průmysl a podnikání**. V ČR v tomto období tedy existovaly čtyři sektorové a jeden regionální OP.

Programy Cíle 2 a 3 se týkaly pouze Prahy<sup>6</sup>. Ve zkráceném období 2004-2006 byly ještě realizovány Iniciativy Společenství INTERREG a EQUAL (blíže viz kap. 1.2 Nástroje politiky hospodářské a sociální soudržnosti).

<sup>5</sup> (<http://www.strukturalni-fondy.cz/Programy-2004-2006>)

<sup>6</sup> Programy pro hlavní město Prahu byly následující: Jednotný programový dokument pro Cíl 2 a Jednotný programový dokument pro Cíl 3.

V následující tabulce 1.2 Rozdělení prostředků mezi Strukturální fondy, Fond soudržnosti a Iniciativy Společenství v ČR v období 2004-2006 jsou uvedeny finanční prostředky pro ČR z fondů EU.

**Tab. 1.2: Rozdělení prostředků mezi Strukturální fondy, Fond soudržnosti a Iniciativy Společenství v ČR v období 2004-2006 (v mil. EUR, běžné ceny)**

	<i>2004-2006</i>	<i>2004</i>	<i>2005</i>	<i>2006</i>
<i>Fond soudržnosti</i>	<b>945,3</b>	<b>316,9</b>	<b>266,1</b>	<b>362,3</b>
<i>Strukturální fondy</i>	<b>1584,4</b>	<b>381,5</b>	<b>528,9</b>	<b>674</b>
<i>Cíl 1 (13 krajů)</i>	<b>1454,3</b>	<b>339</b>	<b>485,5</b>	<b>629,8</b>
<i>Cíl 2 (Praha)</i>	<b>71,3</b>	<b>23,3</b>	<b>23,8</b>	<b>24,2</b>
<i>Cíl 3 (Praha)</i>	<b>58,8</b>	<b>19,2</b>	<b>19,6</b>	<b>20</b>
<i>Iniciativy Společenství</i>	<b>100,8</b>	<b>28,6</b>	<b>32,1</b>	<b>40,1</b>
<i>Interreg</i>	<b>68,7</b>	<b>21</b>	<b>21,4</b>	<b>26,3</b>
<i>Equal</i>	<b>32,1</b>	<b>7,6</b>	<b>10,7</b>	<b>13,8</b>
<i>Strukturální operace celkem</i>	<b>2630,5</b>	<b>727</b>	<b>827,1</b>	<b>1076,3</b>

Zdroj: <http://www.strukturalni-fondy.cz/Programy-2004-2006>, vlastní úprava.

Na programové období 2000–2006 plynule navázalo další programové období na léta 2007-2013.

### **1.1.2 Programové období 2007-2013**

Rozšířením EU o deset nových členských zemí bylo potřeba reagovat na ekonomickou a sociální situaci. Pro současné programové období byly stanoveny taktéž tři cíle, které ale oproti minulému období prošly změnou. Prioritní cíle mají nyní přispívat ke zvyšování ekonomické prosperity, konkurenceschopnosti a zaměstnanosti na regionální úrovni. V tomto období je kladen důraz především na územní rozměr politiky soudržnosti a na úlohu měst s ohledem na jejich růst a příspěvek k zaměstnanosti.

Pro období let 2007-2013 existují tyto tři cíle:

- **Cíl - Konvergence**

Cíl se zaměřuje na podporu růstu a tvorby pracovních míst v méně rozvinutých členských státech a regionech, jejichž HDP na 1 obyvatele je menší než 75% průměru EU. Smyslem je podpořit vytváření podmínek pro zvýšení růstu, který povede ke konvergenci. V ČR do něj spadají všechny regiony soudržnosti, s výjimkou hlavního města Prahy.

- **Cíl - Regionální konkurenceschopnost a zaměstnanost**

Tento cíl se soustředí za pomoci regionálních programů na přípravu a podporu regionálních změn. V ČR do něj přísluší hlavní město Praha.

- **Cíl - Evropská územní spolupráce**

Cíl byl vytvořen k podpoře harmonického a vyváženého rozvoje území EU, v jehož rámci je podporována spolupráce na přeshraniční, nadnárodní a meziregionální úrovni. Všechny regiony ČR mají možnost čerpání finančních prostředků z tohoto cíle.

Vymezení finančních prostředků pro aktuální programové období uvádí tabulka 1.3 Finanční prostředky pro období let 2007-2013.

**Tabulka 1.3: Finanční prostředky pro období let 2007-2013 (v EUR)**

<i>Cíl</i>	<i>Fondy pro EU27</i>	<i>Procentní vyjádření</i>	<i>Fondy pro ČR</i>	<i>Procentní vyjádření</i>
<i>Konvergence</i>	<b>283 mld.</b>	<b>81,54%</b>	<b>25,88 mld.</b>	<b>96,98%</b>
<i>Regionální konkurenceschopnost a zaměstnanost</i>	<b>54,96 mld.</b>	<b>15,95%</b>	<b>419,09 mil.</b>	<b>1,56%</b>
<i>Evropská územní spolupráce</i>	<b>8,72 mld.</b>	<b>2,52%</b>	<b>389,05 mil.</b>	<b>1,46%</b>
<i>Celkem</i>	<b>347 mld.</b>	<b>100%</b>	<b>26,69 mld.</b>	<b>100%</b>

Zdroj: <http://www.strukturalni-fondy.cz/Informace-o-fondech-EU/Regionalni-politika-EU>, vlastní úprava.

Z tabulky 1.3 vyplývá, že ČR získá nejvíce finančních prostředků na cíl Konvergence, a to 25,88 mld. EUR (96,98%) z celkové výše 26,69 mld. EUR vyčleněné pro ČR. Cíl Regionální

konkurenceschopnost a zaměstnanost má vyčleněno z celkové částky 419,09 mil. EUR (1,56%) a cíl Evropská územní spolupráce 389,05 mil. EUR (1,46%).

Cíl Konvergence zahrnuje v ČR v období let 2007-2013 sedm **regionálních operačních programů pro regiony soudržnosti NUTS II<sup>7</sup>** a osm **tematických operačních programů**. Z pravidla cíle Konvergence (OP jsou určeny všem regionům kromě Prahy) se vymykají projekty spolufinancované z Fondu soudržnosti, který je určený pro celou ČR. Do této oblasti řadíme OP Doprava a OP Životní prostředí. Dále existují tzv. víceúčelové OP, které jsou financovány jak z prostředků cíle Konvergence, tak z prostředků cíle Regionální konkurenceschopnost a zaměstnanost, jsou to: OP Lidské zdroje a zaměstnanost, OP Vzdělávání a konkurenceschopnost, Integrovaný operační program a OP Technická pomoc.

Mezi tematické OP v tomto období řadíme: **OP Doprava, OP Lidské zdroje a zaměstnanost, OP Životní prostředí, OP Výzkum a vývoj pro inovace, OP Technická pomoc, Vzdělávání pro konkurenceschopnost, Integrovaný operační program a OP Podnikání a inovace.**

Další cíl politiky HSS Regionální konkurenceschopnost a zaměstnanost se týká v ČR jen hlavního města Prahy, který nečerpá z Cíle Konvergence. Patří zde programy: OP Praha Konkurenceschopnost a OP Praha Adaptabilita.

Posledním cílem pro aktuální programové období je Evropská územní spolupráce, který zahrnuje devět OP. Uvedený cíl např. podporuje rozvoj příhraničních oblastí, posiluje hospodářské a kulturní vztahy a přispívá k rozvoji cestovního ruchu. Programy jsou financovány z Evropského fondu regionálního rozvoje. Tento cíl zahrnuje **bilaterální přeshraniční spolupráci**, kterou ČR navázala s Bavorskem, Polskem, Rakouskem, Saskem a Slovenskem a další programy spolupráce, kde řadíme **OP Nadnárodní spolupráce, OP Meziregionální spolupráce, Síťový operační program INTERACT II, Síťový operační program EPSON 2013.**

---

<sup>7</sup> Vysvětlení pojmu regiony NUTS v kapitole 1.3 Česká republika v Evropské unii.

Politika HSS se zaměřuje na snižování rozdílů mezi jednotlivými regiony členských států. Tuto činnost mají intervenovat strukturální fondy při respektování jasně definovaných zásad a principů. Hlavními principy, na jejichž základě mají podpory fungovat, jsou:

- **Princip koncentrace** - jehož smyslem je soustředit nejvíce prostředků do regionů s nejzávažnějšími problémy.
- **Princip programování** - zde se jedná o proces organizování, rozhodování a financování v daném časovém rozvrhu.
- **Princip partnerství** - zahrnuje spolupráci mezi Komisí a pověřenými orgány na národní, regionální a místní úrovni.
- **Princip adicionality (doplňkovosti)** - tento princip ukazuje na fakt, že pomoc EU má doplňovat prostředky příjemce pomoci.

Mezi další zásady pro poskytování pomoci můžeme zařadit např. **princip monitorování a vyhodnocování**, který se zaměřuje na průběžné sledování a následné vyhodnocování efektivnosti využívání prostředků ze zdrojů EU, **princip solidarity**, jenž vychází z filozofie celého integračního procesu, kdy ekonomicky vyspělejší státy svými příspěvky do společného rozpočtu financují rozvoj méně hospodářsky rozvinutějších zemí a **princip subsidiarity**, který znamená, aby jednotlivé cíle byly plněny na co nejnižší možné úrovni rozhodování.

V rámci politiky HSS jsou ještě sledována tzv. **horizontální témata**, které mají pro strukturální fondy a jejich intervence strategický a dlouhodobý význam. Do intervencí strukturálních fondů vnášejí přidanou hodnotu a přispívají k vyšší kvalitě projektů. V současném programovém období mezi horizontální témata řadíme rovné příležitosti a udržitelný rozvoj, které zůstaly z širšího záběru minulého programového období 2000-2006, kde ještě patřila informační společnost a vyvážený rozvoj regionů. Dopady realizace projektů pro společnost by měly být pozitivní nebo alespoň neutrální a neměly by tedy mít negativní dopad na životní prostředí nebo zhoršovat postavení znevýhodněných skupin obyvatel. Dosahování stanovených cílů se uskutečňuje za pomoci nástrojů politiky HSS.

## 1. 2 Nástroje politiky hospodářské a sociální soudržnosti

Hmatatelný prvek realizace politiky HSS představují fondy EU. Právě díky nim se rozdělují finanční prostředky určené na snižování ekonomických a sociálních disparit mezi členskými zeměmi a regiony. K naplňování politiky HSS slouží **Strukturální fondy a Fond soudržnosti**. Financování strukturálních opatření je navázáno na jednotlivé cíle, které stanovila EK a jimž přidělila určitý finanční obnos.

V letech 2000-2006 vynaložila EU na strukturální pomoc 213 mld. EUR, tj. zhruba 35% z celkového rozpočtu EU. Z toho se 195 mld. EUR vyčerpalo prostřednictvím strukturálních fondů a 18 mld. EUR spotřeboval Fond soudržnosti.<sup>8</sup> Část finančních prostředků bylo přiděleno na podporu MSP.

**Strukturální fondy** napomáhají při vytvoření nebo udržení ekonomické prosperity a žádoucí sociální úrovně a přímo se zaměřují na snižování rozdílů v úrovni rozvoje různých regionů členských zemí.

Strukturální fondy mohou podporovat např. operace následujících typů:

- investice do lidského kapitálu, např. investice do vytváření nových pracovních míst, rozvoj nových kvalifikací, přizpůsobení struktury školení a zaměstnanosti,
- služby pro malé firmy (poradenství, zahájení podnikání, zakládání nebo záchrana stávajících firem, finanční inženýrství, transfer technologií, marketing, certifikace, atd.) s cílem rozvinout regionální a místní potenciál a diverzifikovat hospodářské aktivity,
- základní hospodářská infrastruktura (doprava, telekomunikace, energie, likvidace pevného odpadu, čištění odpadních vod, obnova průmyslových lokalit, podnikatelské parky),
- investice pro výzkum a rozvoj, technologické inovace,
- infrastruktura pro vzdělávání a zdravotnictví, osobní služby,
- ochrana životního prostředí a přírodního dědictví, rozvoj kulturních hodnot
- přeshraniční a nadnárodní spolupráce, výměna zkušeností.

---

<sup>8</sup> ([http://ec.europa.eu/ceskarepublika/information/glossary/term\\_165\\_cs.htm](http://ec.europa.eu/ceskarepublika/information/glossary/term_165_cs.htm))

V programovém období 2000-2006 měla EU k dispozici čtyři strukturální fond: **Evropský fond regionálního rozvoje** (European Regional Development Fund - ERDF), **Evropský sociální fond** (European Social Fund – ESF), **Evropský zemědělský podpůrný a záruční fond** (European Agricultural Guidance and Guarantee Fund - EAGGF) a **Finanční nástroj pro usměrňování rybolovu** (Financial Instrument for Fisheries Guidance – FIG).

Nové programové období 2007-2013 přineslo v rámci fungování strukturální politiky změny, které mají souvislost se změnou stanovených prioritních cílů pro toto období. Samotné strukturální fondy prošly také změnou. V platnosti zůstal Evropský fond regionálního rozvoje a Evropský sociální fond. Zanikla Podpůrná sekce Evropského zemědělského fondu a nově vznikl Evropský zemědělský fond pro rozvoj venkova (European Agricultural Fund for Rural Development - EAFRD) a Finanční nástroj na podporu rybolovu byl nahrazen Evropským rybářským fondem. Tyto nově vzniklé fondy již nejsou součástí strukturální politiky, ale patří do zemědělské a rybolovné politiky. Nyní jen krátce k aktivitám nejvýznamnějších strukturálních fondů.

- **Evropský fond regionálního rozvoje (European Regional Development Fund - ERDF)**

O zřízení fondu bylo rozhodnuto v říjnu 1972. Tento fond je největší a jsou z něj financovány projekty v regionech spadajících do Cílů 1 a 2. Investice směřují zejména do tvorby pracovních míst, podpory MSP a do infrastruktury.

- **Evropský sociální fond (European Social Fund - ESF)**

Byl založen v roce 1957. Podporuje aktivity v oblastech zaměstnanosti, integrace nezaměstnaných a sociálně znevýhodněných do pracovního procesu a posiluje systém vzdělávání a další kvalifikace. V programovém období 2000-2006 spočívalo těžiště podpor v především v oblasti vzdělávání s důrazem na odbornou přípravu a zvyšování odborné kvalifikace. V rozpočtovém období 2007-2013 reaguje ESF na tři hlavní skutečnosti, a to rozšíření EU, stárnutí populace a prohlubující se proces globalizace. Důraz je kladen na vzdělávací soustavu, výzkum a boj s nezaměstnaností.

Dalším nástrojem politiky HSS je kromě strukturálních fondů **Fond soudržnosti**. Tento fond vznikl v roce 1993 jako fond solidarity na pomoc nejméně rozvinutým členským státům.



Možnost čerpat finanční prostředky z tohoto fondu mají státy, jejichž HDP je nižší než 90% průměru EU. Podílí se na financování dvou druhů projektů:

- projekty v oblasti životního prostředí,
- projekty společného zájmu na poli dopravní infrastruktury.

Zvláštním nástrojem strukturální politiky k řešení specifických problémů jsou **Iniciativy Společenství**. Pro programové období 2000-2006 byly stanoveny čtyři Iniciativy, které se zaměřovaly jen na vybrané oblasti. Na přeshraniční spolupráci se soustředil **INTERREG III**, společensko-ekonomický rozvoj venkova podporoval **LEADER+**, nástrojem v boji proti diskriminaci a nerovnosti na trhu práce byl **EQUAL** a podporou udržitelného rozvoje měst se zabýval **URBAN II**.

V programovém období 2007-2013 vznikly nové Iniciativy a spolupráce se rozšířila i mimo území členských zemí EU. Z minulého období zůstala aktivní Iniciativa **INTERREG**, nyní **IV. C**, jejíž spolupráce se rozšířila na Norsko a Švýcarsko. Z Inicitivity **URBAN** vznikla Iniciativa **URBACT**, která se také zabývá rozvojem měst. **EQUAL** v novém období nepokračuje, stejně jako **LEADER+**, který se stal součástí programů rozvoje venkova podporovaných z ERDF. Vznikly tři nové Iniciativy. **JASPERS** podporuje projektové aktivity v oblasti životního prostředí, dopravy a energetických zdrojů, **JEREMIE** podporuje přístup k financím pro MSP působících v regionech EU a **JESSICA** se zaměřuje obnovu a rozvoj měst.

ČR před vstupem do EU musela upravit svou regionální politiku, aby mohla úspěšně čerpat prostředky ze strukturálních fondů.

### **1.3 Česká republika v Evropské unii**

V roce 1996 ČR oficiálně požádala o členství v EU. Po úspěšném absolvování předvstupních vyjednávání byla 16. dubna 2003 v Aténách slavnostně podepsána Smlouva o přistoupení. K dovršení byla ještě nutná ratifikace této smlouvy. O přistoupení se rozhodlo na základě

referenda, které se konalo ve dnech 13. - 14. června 2003 a dne 1. května 2004 se tak ČR stala plnoprávným členem EU.

S žádostí o členství v EU vznikla potřeba a důležitost regionální politiky, která by organizovala čerpání finančních prostředků z předvstupních fondů EU. Pro tuto potřebu bylo dne 1. ledna 1996 zřízeno Ministerstvo pro místní rozvoj, které následně ústavním zákonem<sup>9</sup> ke dni 1. lednu 2000 vymezilo 14 vyšších územních samosprávných celků - krajů. Pro účely administrace strukturálních fondů vznik krajů ještě nestačil, a proto bylo nutné další administrativně-územní členění ČR, které kraje dále slučovaly. Byl vytvořen systém regionů NUTS<sup>10</sup>, které jsou nezbytné pro realizaci evropské regionální politiky.

Z hlediska regionální politiky EU je nejdůležitější úroveň NUTS II. Do regionů NUTS II byly kraje sdruženy takto:

- NUTS II Praha - je tvořen územím hl. m. Prahy
- NUTS II Střední Čechy - je tvořen územím Středočeského kraje
- NUTS II Jihozápad - je tvořen územím krajů Jihočeského a Plzeňského
- NUTS II Severozápad - je tvořen územím krajů Karlovarského a Ústeckého
- NUTS II Severovýchod - je tvořen územím krajů Libereckého, Královéhradeckého a Pardubického
- NUTS II Jihovýchod - je tvořen územím krajů Vysočina a Jihomoravského
- NUTS II Střední Morava - je tvořen územím krajů Olomouckého a Zlínského
- NUTS II Moravskoslezsko - je tvořen územím kraje Moravskoslezského<sup>11</sup>

Grafické znázornění poskytuje obr. 1.1.

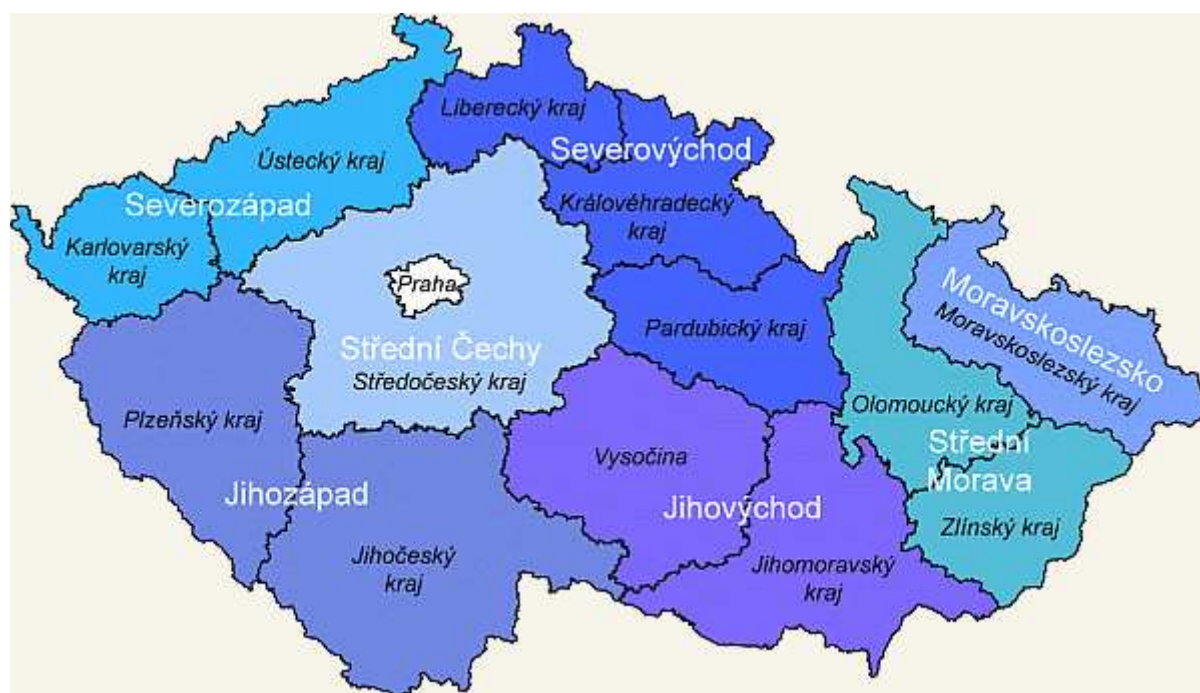
---

<sup>9</sup> Zákon č. 347/1997 Sb. o vytvoření vyšších územních samosprávných celků.

<sup>10</sup> La nomenclature des Unités Territoriales Statistiques, klasifikace územních statistických jednotek. V ČR je tento systém pětistupňový. NUTS 1 - Česká republika, NUTS 2 - regiony soudržnosti, NUTS 3 - kraje, LAU 1 (Local Administrative Units, od 1. ledna 2008, dříve NUTS 4) - okresy, LAU 2 (dříve NUTS 5) - obce.

<sup>11</sup> ([http://www.czso.cz/csu/redakce.nsf/i/vymezeni\\_uzemnich\\_jednotek\\_nuts\\_v\\_cr\\_pro\\_potreby](http://www.czso.cz/csu/redakce.nsf/i/vymezeni_uzemnich_jednotek_nuts_v_cr_pro_potreby))

**Obr. 1.1 Mapa 14 krajů (NUTS III) a 8 regionů soudržnosti (NUTS II)**



Zdroj: <http://www.strukturalni-fondy.cz/Informace-o-fondech-EU/Regionalni-politika-EU>

Všechny české regiony soudržnosti náleží díky nízkému rozvoji regionů do prvního cíle, jedinou výjimkou je hlavní město Praha, která může čerpat dotace ze zbylých dvou cílů.

Pro úspěšné čerpání prostředků ze strukturálních fondů EU a Fondu soudržnosti musí ČR splnit několik podmínek. Za prvé se tento proces neobejde bez přípravy strategických dokumentů, které obsahují priority a cíle, k jejichž dosažení budou prostředky vynakládány. Druhou podmínkou jsou připravené struktury pro administraci finančních toků, tj. orgány, odpovědné za vypisování grantů, vyhodnocování projektů i dohled nad jejich efektivním vynakládáním. Třetí podmínkou jsou projektové záměry, závislé na přípravě veřejnosti, neziskových organizací, krajů, obcí a podnikatelských subjektů.<sup>12</sup>

Finanční prostředky ze strukturálních fondů EU čerpají jednotlivé členské státy na základě národních programových dokumentů. V ČR je tímto dokumentem **Národní rozvojový plán** (dále jen NRP), ve kterém je popsána strategie země pro získání podpory ze strukturálních fondů EU a Fondu soudržnosti. NRP ukazuje stav země v hospodářské, sociální a politické oblasti a následně její ambice do dalších let, kde jsou zdůvodněny potřeby podpor a vytyčeny cíle, kterých by mělo být dosaženo. ČR má NRP na období 2004-2006

<sup>12</sup> (MALACH, 2005, s. 179)

a 2007-2013. Na základě NRP pak probíhají jednání s EK o výši podpory, které vyústí v podpis **Rámce podpory Společenství**.

Hlavním koordinátorem pro využívání fondů EU je Ministerstvo pro místní rozvoj. V jeho kompetenci je vytvoření NRP a Národního strategického referenčního rámce. V rámci Ministerstva pro místní rozvoj ČR funguje Národní orgán pro koordinaci, který je zastřešujícím orgánem pro všechny OP v ČR.

Příspěvek z fondů na sektorové a regionální OP, uskutečňované v souladu s Národním strategickým referenčním rámcem, musí odpovídat finančnímu plánu o komunitární podpoře vyhlášené v tomto dokumentu a schváleném vládou ČR i EK.<sup>13</sup> Podporou MSP s regionálním obsahem se zabývá Ministerstvo průmyslu a obchodu (dále jen MPO).

## **1.4 Teoretická východiska podpory malého a středního podnikání v EU**

Podpora podnikání představuje soubor nástrojů, které pro podnikatele znamenají možnost vylepšit jeho podnikatelskou činnost. EU poskytuje podporu MSP v různých formách, jako jsou granty, půjčky a záruky. Podpora je dostupná buď přímo nebo prostřednictvím programů řízených na vnitrostátní nebo regionální úrovni. Mezi programy pomoci řadíme tématické možnosti financování, financování ze strukturálních fondů, finanční nástroje a podporu mezinárodního působení MSP. V systému finančních nástrojů jde o financování prostřednictvím bank, úvěrových institucí a investičních fondů.

MSP představují významnou část národního hospodářství. Mají významný podíl na tvorbě HDP, na zaměstnanosti a ve všech vyspělých zemích je podpoře podnikání věnována značná pozornost. Prosperita MSP je klíčovým faktorem pro dosažení většího růstu a lepších pracovních míst také v EU. EK považuje podporu MSP za prioritu v oblasti hospodářského růstu a hospodářské a sociální soudržnosti a z toho důvodu zavedla řadu opatření s cílem

---

<sup>13</sup> (BOHÁČKOVÁ, HRABÁKOVÁ, 2009, s. 57)

pomáhat MSP. Nová strategie EK aplikuje zásadu „Mysli nejdříve v malém“, aby podnikatelské prostředí bylo pro MSP snazší a zjednodušily přístupy na trhy.

V roce 2000 byla vytvořena **Evropská charta pro malé a střední podniky** s cíle podporovat malé podniky, tím že vylepší legislativní a správní rámec, ve kterém fungují. Malé podniky jsou považovány za hlavní hybatele inovace, a proto je nutné pro ně vytvořit nejlepší možné prostředí. Charta se stala základem podnikové politiky EK a nástrojem, který má pomoci při zvyšování výkonnosti. Charta stanovila deset opatření s ohledem na potřeby malých podniků. Mezi tyto opatření patří např. vzdělávání a školení pro podnikatelskou veřejnost, lepší legislativa a předpisy a rozvoj silnějšího a účinnějšího zastoupení zájmů malých podniků na úrovni EU a na vnitrostátní úrovni (více viz Evropská charta pro malé podniky<sup>14</sup>).

Úloha MSP hraje v evropské ekonomice významnou roli, a proto byl pro její potřeby vytvořen v březnu 2008 „**Small Business Act**“ (dále jen SBA) pro Evropu<sup>15</sup>. SBA odráží politickou vůli EK uznat důležitou roli MSP v ekonomice EU a zavádí tak komplexní politický rámec pro EU a její členské státy. Cílem SBA je dosažení co nejlepších možných podmínek pro MSP závislé především na společenském uznání podnikatelů. K dosažení příznivého prostředí musí být proto změněno vnímání úlohy podnikatelů a podstupování rizik v EU. MSP mají v EU stále nižší produktivitu a rostou pomaleji než podniky ve Spojených státech amerických, a proto je nutné přijmout významné opatření v zájmu uvolnění plného potenciálu MSP. Iniciativa SBA se tak snaží zlepšit přístup politiky k podnikání a zakotvit zásadu „Zelenou malým a středním podnikům“ do tvorby politik a podporovat růst MSP tím, že jim pomůže překonat obtíže, které brání jejich rozvoji. Vychází při tom z výsledků politiky EK a členských států a vytváří politický rámec, který integruje současné nástroje politiky podnikání, jehož základem je i výše zmíněná Evropská charta pro malé podniky. Prostorů, ve kterých MSP působí, jsou velmi odlišná, a stejně tak také samotná povaha MSP. Politiky zabývající se potřebami MSP musí tuto různorodost plně uznávat a dodržovat zásadu subsidiarity.

---

<sup>14</sup>Bliže viz [http://ec.europa.eu/enterprise/policies/sme/files/charter/docs/charter\\_cs.pdf](http://ec.europa.eu/enterprise/policies/sme/files/charter/docs/charter_cs.pdf)

<sup>15</sup>Bliže viz <http://eur-lex.europa.eu/LexUriServ/LexUriServ.do?uri=CELEX:52008DC0394:en:NOT>

SBA vytváří soubor deseti zásad, kterými by se měla řídit příprava a provádění politik jak na úrovni EU, tak i na vnitrostátní úrovni. Tyto zásady mají vytvořit rovné podmínky pro MSP a zlepšit právní a správní prostředí v celé EU. Přináší např. omezení byrokracie, usnadnění podnikání MSP v Evropě, vytváří prostředí, kde bude podnikání oceňováno, podporuje zvyšování kvalifikace v MSP, usnadňuje přístup MSP k financování a podporuje je při využívání výhod růstu trhů.

Ze zásady „Zelenou malým a středním podnikům“ vychází soubor legislativních návrhů, kde patří Nařízení o všeobecné blokované výjimce pro státní podpory; Nařízení, které stanoví status evropské soukromé společnosti; Směrnice o snížených sazbách DPH a legislativní návrh na modernizaci a harmonizaci pravidel pro fakturaci DPH v zájmu zmírnění zátěže podniků. ČR podporuje iniciativu EK vytvořit statut evropské soukromé společnosti, ale přesto spatřuje jisté sporné body, které bude třeba odstranit či vyřešit. Radí mezi ně tzv. přeshraniční prvek, výši minimálního kapitálu, omezení počtu akcionářů/společníků či elektronický zápis. Dále ČR vyjádřila souhlas s rozšiřováním nástrojů financování MSP a také s návrhem na snížení DPH u místně poskytovaných služeb, nesouhlasí ovšem se zvýšením limitů pro povinnou registraci DPH.<sup>16</sup> Evropský parlament přijal SBA kladně s upozorněním na některé nedostatky, které by měly být v souvislosti s MSP řešeny urychleně. Evropský parlament např. odsuzuje členské státy, které se urychlují k nadměrné regulaci nevyplývající z evropských předpisů, a vyzývá EK k prozkoumání možností řešení současného stavu, dále žádá, aby byly v SBA zohledněny formy spolupráce mezi MSP v podobě sdružení, a vybízí, aby platby z fondů EU u již schválených projektů byly prováděny do 30 dnů.

Největší problém pro většinu MSP představuje administrativní zátěž, protože náklady na administrativní postupy bývají pro malé podniky vyšší než pro velké podniky. Ke zlepšení právního prostředí s ohledem na zásadu „Mysli nejdřív v malém“ stanovila EK dva základní cíle: snížit do roku 2012 administrativní zatížení o 25% a zajistit, že všechno nové právní předpisy týkající se podniků budou pro MSP příznivé. Omezování byrokracie by mohlo také znamenat zvýšení nových pracovních míst. EU a členské státy by měly zajistit, aby veřejné správy reagovaly na potřeby MSP a zjednodušovaly jejich činnost, zejména prosazováním

---

<sup>16</sup>(<http://www.euroskop.cz/8439/11194/clanek/aktualizace-akt-o-drobnem-podnikani-small-business-act>)

elektronické správy (e-government). Moderní veřejné správy mohou ušetřit čas a peníze MSP, které mohou být využity pro inovace a tvorbu pracovních míst a tím přispějí k jejich úspěchu.

Přístup k financím je druhým největším problémem. Získání vhodného financování je pro MSP zásadní. Financování začínajících MSP přináší pro investory a banky rizika, a proto EK zavádí řadu programů na zlepšení finančního prostředí MSP v Evropě, kde patří např. poskytování záruk nebo nabídka mikroúvěrů. Jménem EK řídí všechny finanční nástroje skupina Evropské investiční banky, zejména Evropský investiční fond, který je MSP poskytuje prostřednictvím finančních zprostředkovatelů v členských zemích. Mnozí podnikatelé také potřebují informace a školení o výhodách a nevýhodách různých forem financování a rady, jak nejlépe prezentovat investiční projekty těm, kdo by je mohl financovat. EK umožňuje mnoha členským zemím dosáhnout zlepšení finančního prostředí pro MSP organizováním sdílení zkušeností mezi jednotlivými vládami členských zemí.

EU a členské státy by měly vytvořit prostředí, ve kterém budou podniky vzkvétat, podnikání bude odměňováno a bude podporován zájem o podnikání. SBA vytváří také příležitost pro samotné podnikatele, aby k lepšímu podnikatelskému prostředí přispěli zvýšením vzájemné spolupráce, plnějším využíváním potenciálu MSP, a sociálně odpovědným jednáním. EK usiluje o zajištění spravedlivé hospodářské soutěže prostřednictvím konkurenčního a otevřeného jednotného trhu pro MSP, která je chrání před nekalými praktikami jiných podniků. Hlavní oblastí je zamezování dominantním společnostem zneužívat jejich tržní síly k likvidaci menších konkurentů.

EK se snaží o usnadnění výměny osvědčených postupů při vzdělávání podnikatelů, a z toho důvodu zahájila v roce 2008 iniciativu „Erasmus pro mladé podnikatele“, která pomáhá začínajícím podnikatelům učit se od zkušených zahraničních podnikatelů a pomáhá ke zlepšení jazykových znalostí. Nově vznikla také síť na podporu MSP „Enterprise Europe Network“, která pomáhá podnikům rozvíjet jejich inovační potenciál a zvyšovat jejich informovanost o politikách EK. Svou činnost zahájila v únoru 2008 a poskytuje podnikatelům kontaktní místo, kde se můžou obrátit s žádostí o radu a využít široké škály dostupných služeb na podporu podniků (účast na veletrzích, organizace seminářů, přednášky, publikace).

Novinkou je dále „Evropský týden malých a středních podniků“, jehož cílem je podpořit podnikání v Evropě a informovat podnikatele o podpoře, kterou mají k dispozici na evropské, národní a místní úrovni, který se poprvé konal v roce 2009.

EK dále podporuje vzdělávání v oblasti podnikání na všech stupních a výzkum a inovace v MSP. Místní podnikatelské prostředí má na MSP významný dopad a nástroje na podporu regionálního rozvoje umožňují novým MSP zvýšit svou konkurenceschopnost ve svých regionech. EU a členské státy by měly umožnit MSP, aby výzvy týkající se ochrany životního prostředí proměnily na příležitosti, např. poskytováním pobídek pro ekologicky účinné podnikání a výrobu a zjednodušením přístupu k environmentálním podporám. V rámci Enterprise Europe Network existuje skupina odborníků na životní prostředí a energetickou účinnost, která poskytuje poradenství v otázkách ekologicky účinných operací a tržních možnostech. Pro přežití a prosperitu MSP jsou dnes velmi důležité inovace. Provádění výzkumu a vývoje je pro MSP mnohem těžší než pro velké společnosti, z důvodů dostupnosti finančních zdrojů a vlastního odborného zázemí. EU se v oblasti inovací snaží o odstranění tržních bariér, které brání inovativním podnikům v růstu, a proto přijímá opatření zlepšující rámcové podmínky pro inovace a poskytuje financování. S vývojem inovací také úzce souvisí ochrana práv duševního vlastnictví. EK se snaží zvyšovat povědomí o těchto právech prostřednictvím školení a poradenství, a pomáhat tak se složitými právními a technickými problémy. Od roku 2006 EK společně s Evropským patentovým úřadem oceňují inovativní společnosti a jednotlivce titulem Evropský vynálezce roku.

K usnadnění přístupu k užitečným informacím o politikách a programech EU pro MSP vytvořila EK svůj portál pro malé a střední podniky<sup>17</sup>, jehož prostřednictvím lze nalézt informace týkající se např. možnosti financování pro MSP, služby pomoci a podpory a rozsahu politik, které EU vyvinula na pomoc MSP.

---

<sup>17</sup> Blíže viz [http://ec.europa.eu/small-business/index\\_cs.htm](http://ec.europa.eu/small-business/index_cs.htm)



Na základě Doporučení EK 2003/361/EC<sup>18</sup> byly stanoveny nové prahy, které umožňují rozlišit, zda se jedná o mikropodnik, malý podnik nebo střední podnik. Určující kritéria jsou:

- počet zaměstnanců
- roční obrat
- bilanční suma roční rozvahy

Dodržování počtu pracovníků je povinné. MSP si však může vybrat strop týkající se ročního obratu nebo bilanční sumy, z čehož vyplývá, že nemusí splnit oba stropy, jeden z nich může překročit, aniž by ztratil své postavení.

Následující tabulka 1.4 uvádí kritéria pro MSP podle oficiální definice EU.

**Tab. 1.4: Třídění firem na základě stanovených kritérií**

<i>Podnik</i>	<i>Počet zaměstnanců</i>	<i>Roční obrat</i>	<i>Bilanční suma roční rozvahy</i>
<i>Mikropodnik</i>	<b>&lt; 10 osob</b>	<b>&lt; 2 mil. EUR</b>	<b>&lt; 2. mil. EUR</b>
<i>Malý podnik</i>	<b>&lt; 50 osob</b>	<b>&lt; 10 mil. EUR</b>	<b>&lt; 10 mil. EUR</b>
<i>Střední podnik</i>	<b>&lt; 250 osob</b>	<b>&lt; 50 mil. EUR</b>	<b>&lt; 43 mil. EUR</b>

Zdroj: Nová definice malých a středních podniků. Uživatelská příručka a vzor prohlášení, 2006, vlastní úprava.

Počet zaměstnanců je rozhodujícím kritériem k zařazení do kategorie podniku. Vztahuje se na osoby s plným pracovním úvazkem, částečným pracovním úvazkem a sezónní pracovníky a zahrnuje:

- zaměstnance,
- osoby pracující pro podnik v podřízeném postavení, které jsou považovány za zaměstnance v souladu s vnitrostátním právem,
- vlastníky, kteří řídí společnost,

<sup>18</sup> Blíže viz [http://ec.europa.eu/enterprise/enterprise\\_policy/sme\\_definition/index\\_en.htm](http://ec.europa.eu/enterprise/enterprise_policy/sme_definition/index_en.htm)

- společníky zapojené do běžné činnosti podniku, kteří využívají finančních výhod plynoucích z podniku.<sup>19</sup>

Roční obrat se určuje výpočtem příjmů, které podnik získal během daného roku z prodeje a ze služeb po odečtení vyplacených slev. Obrat by neměl zahrnovat daň z přidané hodnoty ani nepřímé daně. Bilanční suma roční rozvahy se vztahuje k hodnotě hlavních aktiv společnosti.<sup>20</sup>

Pro MSP je typická provázanost s regionem, reprezentují místní vlastnické poměry a efekty z podnikání zůstávají v daném regionu, kde poskytují zaměstnanost a ekonomické přínosy. Mezi další **přínosy MSP** můžeme kromě zaměstnanosti a podílu na HDP zařadit vytváření nových podmínek pro zavádění nových technologií, rychlou adaptaci na požadavky trhu, vyplňování oblastí trhu, které jsou pro velké podniky nezajímavé, možnost udržování osobního kontaktu se zákazníky, aktivní účast v inovačním procesu.

Naopak mezi **nevýhody MSP** můžeme uvést menší finanční sílu, omezené finanční prostředky na reklamu, nižší možnosti získávání výhod z rozsahu produkce, vyšší intenzitu práce, vysoké administrativní zatížení.

### 1.4.1 Podpora malého a středního podnikání v ČR

V ČR je podpora MSP upravena podle zákona č. 47/2002 Sb.<sup>21</sup> Za malého a středního podnikatele se považuje podnikatel, který splňuje kritéria stanovená přímo použitelným předpisem Evropských společenství. Mezi oblasti podpory patří např. projekty zaměřené na investice, na získávání informací o podnikání, na vytváření nových pracovních míst a na projekty výzkumu a vývoje, jejichž výsledky malí a střední podnikatelé využívají. MSP se v ČR podílejí 61,52% na zaměstnanosti a 35,17% na tvorbě HDP.<sup>22</sup>

---

<sup>19</sup> ([http://ec.europa.eu/enterprise/policies/sme/files/sme\\_definition/sme\\_user\\_guide\\_cs.pdf](http://ec.europa.eu/enterprise/policies/sme/files/sme_definition/sme_user_guide_cs.pdf), s. 15)

<sup>20</sup> Tamtéž

<sup>21</sup> Blíže viz <http://www.mpo.cz/dokument6172.html>

<sup>22</sup> (<http://www.mpo.cz/dokument61124.html>)

Rozvoj podnikatelského prostředí je do značné míry ovlivňován kvalitou podnikatelského prostředí, proto MPO usiluje o zlepšení podnikatelského prostředí prostřednictvím obecných opatření pro všechny podnikatele. V rámci tohoto zájmu byl vytvořen dne 21. dubna 2008 Plán na snižování administrativní zátěže, který počítá s redukcí administrativy v podnikání do konce roku 2010 o 20%. Zjednodušení podnikatelského prostředí do roku 2010 by mělo přinést úsporu 16,7 mld. Kč.<sup>23</sup>

Podnikatelskou činnost k 31. prosinci 2008 v ČR vykonávalo celkem 1 037 255 právnických a fyzických osob, z toho bylo 1 035 521 MSP. Oproti roku 2007 je to nárůst o 1 042 MSP subjektů, tj. 0,1%. K největšímu nárůstu celkového počtu MSP došlo oproti roku 2007 ve službách a v průmyslu.<sup>24</sup>

---

<sup>23</sup> (<http://www.mpo.cz/dokument61124.html>)

<sup>24</sup> Tamtéž

## 2 Programy podpory podnikání v Moravskoslezském kraji

Podpora MSP je jednou z priorit EK v oblasti hospodářského růstu, vytváření pracovních míst a hospodářské a sociální soudržnosti. Po vstupu do EU získala ČR řadu příležitostí k všestrannému a vyváženému rozvoji díky čerpání finančních prostředků ze strukturálních fondů.

Zákon č. 47/2002 Sb. o podpoře MSP<sup>25</sup> stanovuje oblasti podpory, na které může být poskytnuta. Mezi tyto oblasti, které mohou získat finanční prostředky, např. patří projekty zaměřené na investice, zvyšování odbornosti dospělých, hospodářské a technické poradenství, vytváření nových pracovních míst a získávání informací o podnikání.

Výše uvedený zákon dále uvádí, v jaké formě se podpora poskytuje. MSP ji mohou získat v následujících formách:

- návratné finanční výpomoci,
- dotace,
- finanční příspěvky,
- záruky,
- úvěr se sníženou úrokovou sazbou.

Dle Vojíka lze kromě uvedeného členění z hlediska forem poskytování podpor rozdělit ještě podporu z hlediska prostoru. MSP ji mohou získat z úrovně:

- unijní,
- národní,
- krajské a regionální,
- obecní.<sup>26</sup>

---

<sup>25</sup> Blíže viz [http://portal.gov.cz/wps/portal/\\_s.155/701/.cmd/ad/.c/313/.ce/10821/.p/8411/\\_s.155/701?PC\\_8411\\_number1=472002&PC\\_8411\\_p=1&PC\\_8411\\_l=47/2002&PC\\_8411\\_ps=10#10821](http://portal.gov.cz/wps/portal/_s.155/701/.cmd/ad/.c/313/.ce/10821/.p/8411/_s.155/701?PC_8411_number1=472002&PC_8411_p=1&PC_8411_l=47/2002&PC_8411_ps=10#10821)

<sup>26</sup> (VOJÍK, 2007, s. 31-32)

## 2.1 Charakteristika Moravskoslezského kraje

MSK, který vznikl současně s ostatními 13 českými kraji dne 1. ledna 2001, se nachází v nejvýchodnější části ČR. Na severu a východu hraničí s polskými vojvodstvími – Slezským a Opolským, na jihovýchodě se slovenským Žilinským krajem. Příhraniční charakter nabízí možnost spolupráce v oblastech turistického ruchu, rozvoji infrastruktury, ochrany životního prostředí a kulturní činnosti. Za tímto účelem působí v kraji 4 euroregiony<sup>27</sup> – Beskydy, Těšínské Slezsko, Silesia a Praděd. Západní strana kraje je lemována krajem Olomouckým a na jihu hraničí s krajem Zlínským. Kraj se skládá z 6 okresů – Bruntál, Frýdek-Místek, Karviná, Nový Jičín, Opava a Ostrava-město, a 22 obcí s rozšířenou působností. Nachází se zde 5 statutárních měst, 35 měst, 3 městyse a 256 obcí na celkové rozloze regionu 5 427 km<sup>2</sup>.

Obr. 2.1: Mapa Moravskoslezského kraje



Zdroj: <http://www.czso.cz/xt/edicniplan.nsf/kapitola/801011-09-2009-18>

<sup>27</sup> Euroregiony jsou nadnárodním typem svazků či sdružení měst. Hlavním cílem je odstranění nerovností mezi regiony na obou stranách hranice. Spolupráce probíhá na úrovni kulturní, sociální, hospodářské a infrastrukturní. V ČR nyní existuje 13 euroregionů.

Přírodní charakter a odlišný ekonomický vývoj mají podíl na rozdílech v kvalitě životního prostředí jednotlivých oblastí kraje. Nejzávažnější dopady se koncentrují ve střední a severovýchodní části kraje (Ostravsko, Karvinsko a Třinecko). Součástí MSK jsou ovšem také 3 chráněné krajinné oblasti s cennými přírodními zajímavostmi – Beskydy, Jeseníky a Poodří.

Počet obyvatel v kraji k 30. září 2009 dosahoval stavu 1 249 033<sup>28</sup>. MSK je po hlavním městě Praze nejlidnatějším krajem ČR (viz příloha č. 1). Podle okresů v MSK žije největší počet obyvatel v okrese Ostrava-město, nejméně potom v okrese Bruntál.<sup>29</sup>

Výsledky 3. čtvrtletí 2009 potvrzují negativní vliv poklesu výkonnosti ekonomiky na úroveň celkové zaměstnanosti. Vlivem celosvětové hospodářské krize došlo k nárůstu počtu nezaměstnaných také v MSK. K 30. září 2009 dosáhl uchazečů o zaměstnání v MSK výše 77 907; v porovnání se 3. čtvrtletím 2008 se počet nezaměstnaných zvýšil o více než 20 tisíc. MSK se potýká s jednou z nejvyšších nezaměstnaností v ČR (viz příloha č. 2).

Hrubý domácí produkt MSK v roce 2008 byl více než 370 mil. Kč. Kraj se v uvedeném roce podílel na tvorbě HDP v ČR 10,1%.<sup>30</sup> Vývoj HDP v MSK je znázorněn v tabulce 2.1.

**Tab. 2.1: HDP v MSK (v mil. Kč)**

<i>Moravskoslezský kraj</i>	<i>2006</i>	<i>2007</i>	<i>2008</i>
<b>HDP</b>	<b>326 621</b>	<b>360 037</b>	<b>372 458</b>

Zdroj: <http://www.ostrava.czso.cz/xt/edicniplan.nsf/kapitola/801011-09-2009-04>, vlastní úprava.

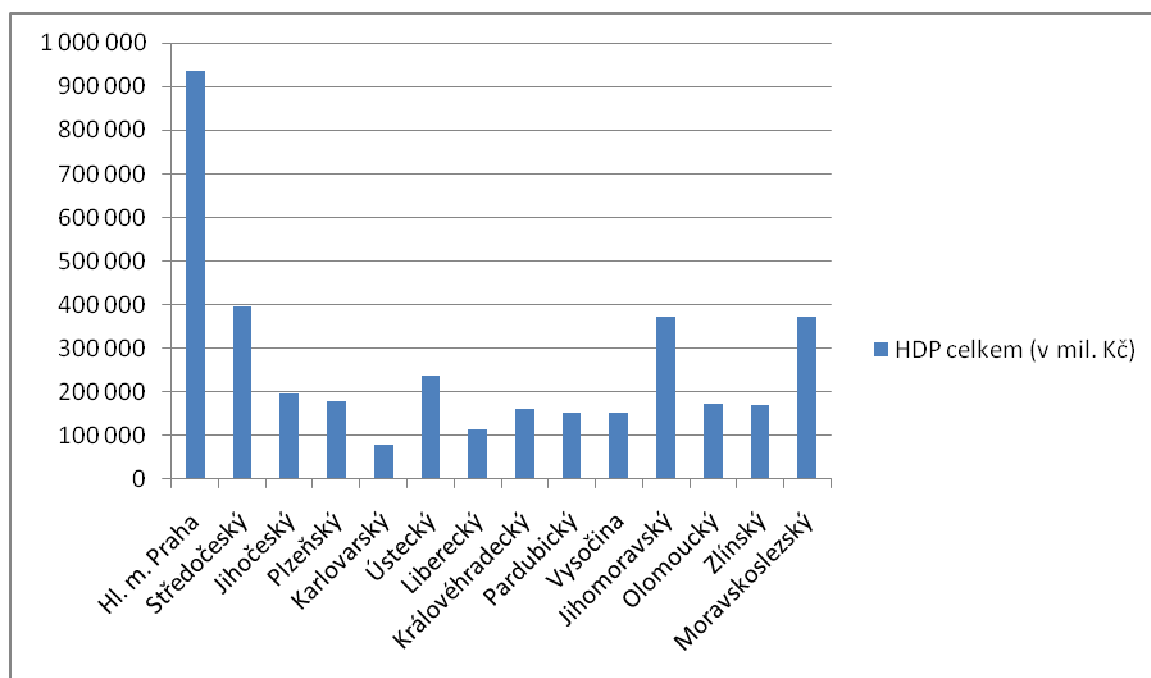
Z tabulky 2.1 je patrný nárůst HDP v MSK. V porovnání výše HDP s ostatními kraji, patří MSK 4. pozici. Více uvádí graf 2.1.

<sup>28</sup> (<http://www.ostrava.czso.cz/>)

<sup>29</sup> (<http://www.czso.cz/csu/2009edicniplan.nsf/p/4001-09>)

<sup>30</sup> (<http://www.ostrava.czso.cz/xt/edicniplan.nsf/p/801011-09>)

**Graf 2.1: HDP podle krajů v roce 2008 (v mil. Kč)**



Poznámka: výše HDP v Jihomoravském kraji činila 373 500 mil. Kč a v MSK 372 458 mil. Kč.  
Zdroj: <http://www.ostrava.czso.cz/xt/ediciplan.nsf/kapitola/801011-09-2009-04>, vlastní úprava.

MSK se výší HDP nachází za Prahou, Středočeským krajem a krajem Jihomoravským.

Z hlediska klasifikace EU pro získávání dotací spadá MSK do kategorie NUTS III, kterých je v ČR celkem 14. Svou rozlohou je kraj totožný s vymezením regionu soudržnosti NUTS II Moravskoslezsko. Jak již bylo uvedeno, v ČR se nachází celkem 8 regionů soudržnosti.

Rozmístění ekonomických subjektů v MSK je značně nerovnoměrné, především co se týká MSP. V kraji zcela jasně dominuje okres Ostrava-město, kde se nachází nejvíce ekonomických subjektů. Nejméně je tomu pak v okrese Bruntál. V přepočtu počtu podniků na 1 000 obyvatel výrazně zaostává okres Karviná, ve kterém je tento počet 127, což je téměř o ¼ méně, než je průměr kraje.<sup>31</sup> V mezikrajském srovnání je MSK v počtu podniků v kategorii 1-49 zaměstnanců na 4. místě za Prahou, Jihomoravským a Středočeským krajem. Stejné umístění si MSK drží i ve velikostních kategoriích 50-249 a 250-499 zaměstnanců.

<sup>31</sup> (<http://www.rr-moravskoslezsko.cz/file/57/>, s. 18)

Naopak v počtu podniků s 500-999 je třetí za Prahou a Jihomoravským krajem a v podnicích s více než 999 zaměstnanci je kraj druhý, hned za hlavním městem Prahou (viz příloha č. 3).

Tato kapitola bude zaměřena na vymezení programů podpory podnikání v MSK. Jak již bylo uvedeno v předchozí kapitole politika HSS usiluje o snižování rozdílů mezi ekonomickou a sociální vyspělostí jednotlivých regionů, podporuje jejich rozvoj a strukturální změny, směřuje k hospodářským a sociálním přeměnám, prostřednictvím podpory chudších nebo problémových regionů. V ČR, a samozřejmě také v MSK, byl v minulém programovém období realizován v oblasti podpory podnikání OPMP 2004-2006, v aktuálním programovém období je využíván OPPI 2007-2013. V MSK se ještě realizuje ROP Moravskoslezsko 2007-2013, ve kterém mohou také MSP žádat o dotace pro svůj projekt.

## ***2.2 Operační program Průmysl a podnikání***

OPMP byl v ČR vyhlášen na zkrácené programové období 2004-2006. Byl vytvořen v návaznosti na cíle a strategii průmyslové politiky ČR. Zaměřoval se na rozvoj konkurenceschopnosti, efektivitu ve výrobě a podporoval potřebné strukturální změny průmyslu. Pro získání prostředků ze strukturálních fondů EU bylo nutné vytvoření NRP, který si vypracovávaly i ostatní členské státy. Na základě NRP se formuloval Rámec podpory Společenství, v němž byly definovány cíle, kterých mělo být dosaženo a finanční spoluúčast EU na jejich zabezpečení. OPMP byl stěžejním bodem českého NRP. Žádosti byly přijímány průběžně, předkládání bylo možné do konce října 2006, přičemž žádosti o platbu dotačních programů bylo nutné předložit nejpozději do konce června 2008.



Řídícím orgánem OPMP bylo MPO. Zprostředkujícími subjekty programu byly CzechInvest<sup>32</sup>, CzechTrade<sup>33</sup>, Česká energetická agentura<sup>34</sup> a Českomoravská záruční a rozvojová banka<sup>35</sup> (dále jen ČMZRB).

V tomto zkráceném programovém období byl OPMP založen na třech prioritách. Priority obsahovaly jednotlivé opatření, které byly dále rozpracovány do 11 programů a dvou projektů.

## **Priorita 1 – Rozvoj podnikatelské prostředí**

Rozvoj podnikatelského prostředí byl hlavní prioritou OPMP. Priorita vycházela z předpokladu, že dobře fungující podnikatelská infrastruktura by měla zajistit snazší a rychlejší rozvoj podnikatelské sféry. Priorita se proto zaměřovala na rozvoj a modernizaci stávajících průmyslových lokalit, rozvoj infrastruktury a modernizaci institucionální struktury pro podporu podnikání. Jejím cílem bylo zajištění hmotné a nehmotné podpory podnikatelských činností. Tato priorita obsahovala čtyři opatření.

- **Opatření 1.1 - Infrastruktura pro průmyslový výzkum, vývoj a inovace (program PROSPERITA)**

Toto opatření se zaměřovalo na pokrokové podnikatelské prostředí v ČR, vytvářelo podmínky pro průmyslový výzkum a vývoj a uplatňování know-how v průmyslové výrobě. V tomto opatření bylo možné podporovat např. tyto aktivity: pořízení dlouhodobého hmotného a nehmotného majetku, rekonstrukce budov, pořízení informačních a komunikačních technologií. Podpora z tohoto opatření byla poskytována formou dotace.

- **Opatření 1.2 - Rozvoj podnikatelské infrastruktury (program REALITY)**

Cílem tohoto opatření bylo zlepšení kvality stávajících podnikatelských lokalit a průmyslových zón a podnikatelské infrastruktury.

---

<sup>32</sup> CzechInvest je agenturou pro podporu podnikání a investic. Je státní příspěvkovou organizací, která je podřízena MPO, která podporuje konkurenceschopnost české ekonomiky prostřednictvím podpor MSP, podnikatelské infrastruktury a inovací.

<sup>33</sup> Agentura CzechTrade je vládní organizací s informacemi o světových trzích a sítí zahraničních a regionálních kanceláří.

<sup>34</sup> Agentura pomáhala podnikům a městům se zvyšováním energetické účinnosti a rozvojem obnovitelných zdrojů energie. Byla zrušena v roce 2007 a její agenda přešla pod CzechInvest.

<sup>35</sup> Českomoravská záruční a rozvojová banka je rozvojovou bankou ČR. Napomáhá rozvoji MSP, infrastruktury a dalších sektorů ekonomiky vyžadujících veřejnou podporu.

- **Opatření 1.3 - Infrastruktura pro rozvoj lidských zdrojů v průmyslu a podnikání (program ŠKOLICÍ STŘEDISKA)**

Hlavním úkolem opatření bylo zlepšení podmínek v jednotlivých regionech pro efektivní výkon vedoucích pracovníků a zaměstnanců v průmyslu a podnikatelských službách. Mezi podporované projekty např. patřily stavební rekonstrukce a modernizace firemních školících objektů a pořízení školních pomůcek a programů k odbornému vzdělávání. Podpora byla poskytována formou dotace.

- **Opatření 1.4 - Rozvoj informačních a poradenských služeb (program KLASTRY)**

Účelem bylo zkvalitnění institucionálního rámce pro poskytování lepších služeb průmyslovému a podnikatelskému sektoru. Toto opatření obsahovalo jeden program a dva projekty:

- Program KLASTRY podporoval ekonomický růst prostřednictvím seskupení v rámci odvětví na regionální, celostátní nebo přeshraniční úrovni.
- Projekt zkvalitňování sítě poradenských subjektů, jehož cílem podpory bylo zvyšování znalostí poradců a poradenských institucí a dále školení a akreditace poradců.
- Projekt rozvoje informačních a poradenských služeb pro mezinárodní obchod, který měl vést k podpoře konkurenceschopnosti českých podniků na mezinárodních trzích poskytovaných agenturou na podporu obchodu (CzechTrade).

## **Priorita 2 - Rozvoj konkurenceschopnosti podniků**

Tato priorita zahrnovala programy podpory zaměřené na přímou investiční podporu a poradenské služby, zvyšující konkurenceschopnost podniků, se specifickým věnováním pozornosti MSP.

Této priority mělo být dosaženo pomocí následujících tří opatření.

- **Opatření 2.1 - Zakládání a rozvoj malých a středních podniků**

Hlavním záměrem bylo zvýšení konkurenceschopnosti a zvýšení počtu nových podniků. Toto opatření se členilo na následující čtyři programy:

- Program podpory začínajících podnikatelů – **START**, který napomáhal vstupu začínajícím firmám do podnikání pomocí zvýhodněných investičních úvěrů.
  - Program podpory podniků v počátečním stádiu rozvoje – **KREDIT** umožňoval pomocí zvýhodněných úvěrů realizaci podnikatelských projektů malých podniků s krátkou historií nepřesahujících sedm let. Podpora byla poskytována zejména na pořízení dlouhodobého majetku.
  - Program rozvoje malých a středních podniků – **ROZVOJ** poskytoval podporu existujícím stabilním MSP na projekty ke zvýšení jejich konkurenceschopnosti. Podpora byla orientována na investice do majetku, infrastrukturu či informační technologie.
  - Program **MARKETING** usnadňoval přístup českých podnikatelů na zahraniční trhy díky snazšímu získání marketingových informací. Cílem bylo zvýšit exportní příležitosti českých firem.
- **Opatření 2.2 - Podpora inovací výrobků, technologií a služeb (program INOVACE)**

Záměrem opatření bylo zvýšení konkurenceschopnosti pomocí zavádění inovativních výrobků, technologií a služeb. Podpora se orientovala na zvýšení technických vlastností výrobků a služeb, efektivnost výrobních procesů, nákup patentů a licencí. Tato podpora byla poskytována formou dotace nebo zvýhodněného úvěru.

- **Opatření 2.3 - Snižování energetické náročnosti a vyšší využití obnovitelných zdrojů energie**

Cílem bylo snižování energetické náročnosti podniků a podporování většího využívání obnovitelných zdrojů energie. Do tohoto opatření patřily programy:

- Program snižování energetické náročnosti – **ÚSPORA ENERGIE**. Podporu bylo možno poskytnout na projekty, které snižovaly energetickou náročnost procesu výroby přeměnou a rozvodem energie, zaváděly energeticky úspornější technologie výroby nebo nové zařízení na výrobu elektřiny a tepla.
- Program využití obnovitelných zdrojů energie – **OBNOVITELNÉ ZDROJE ENERGIE** podporoval projekty na zavádění výroby elektrické energie a tepla z obnovitelných zdrojů.

## **Priorita 3 - Technická pomoc**

Opatření této priority byla zaměřena na realizaci, monitorování a kontrolu operací OPPP, na studie, na rozvoj informačního systému a publicitu.

- **Opatření 3.1** – Technická pomoc při řízení a implementaci programu zahrnovala výdaje související s přípravou, výběrem, hodnocením a monitorováním programu, náklady na zpracování dat, náklady na audity a kontroly.
- **Opatření 3.2** – Ostatní technická pomoc se zaměřovala na financování studií, analýz a strategií.

Žádost o podporu musela splňovat veškerá kritéria přijatelnosti, nesměla obsahovat formální nedostatky a musely být dodány všechny požadované dokumenty. Pokud se jednalo o žádost o dotaci nebo o kombinaci dotace a úvěru byla postoupena hodnotitelské komisi, pokud se jednalo o žádost o úvěr, podléhala schválení ČMZRB.

Všechny programy podpory společně s formami podpor jsou pro přehlednost uvedeny v tabulce v příloze č. 4.

Pro vytvoření prioritních os a programů podpor musel mít OPPP definované své cíle, které budou popsány v další subkapitole.

### **2.2.1 Cíle OPPP**

Globálním cílem OPPP bylo zvýšení konkurenceschopnosti průmyslu a podnikatelských služeb, kterého mělo být dosaženo optimálním vývojem českého průmyslu a dosažením srovnatelné úrovně s evropskými zeměmi a zvýšením hospodářské výkonnosti. Potřebám vyplývajících z nerovností mezi regiony byly definovány specifické cíle na základě sektorových a regionálních analýz.

Mezi operační cíle patřilo např. zintenzivnění inovačních činností a spolupráce s vědeckovýzkumnými a vysokoškolskými institucemi, zlepšení infrastruktury vzdělávání pro využití lidských zdrojů pro konkurenceschopnost podniků, zkvalitnění poradenského systému

pro podnikatele, podpora inovací, transferu technologií, snížení energetické náročnosti výroby a využívání obnovitelných a druhotných zdrojů energie.

Ke splnění svých cílů musel mít program zajištěno čerpání určitých finančních prostředků.

## 2.2.2 Zdroje financování OPMP

OPMP byl spolufinancován z ERDF a z finančních nástrojů ČR. Pro OPMP bylo ERDF vyčleněno přes 260 mld. EUR, což představuje cca 17,94% z celkového objemu prostředků alokovaných ze Strukturálních fondů EU pro ČR v rámci Cíle 1.<sup>36</sup> Podstatná část podpory byla realizována formou dotací<sup>37</sup>, z menší části byl OPMP podporován formou zvýhodněného úvěru<sup>38</sup>.

Přehled finančních alokací jednotlivých priorit OPMP udává tabulka 2.2.

**Tab. 2.2: Přehled finančních alokací OPMP (v EUR)**

<i>OPMP</i>	<i>Zdroje EU 75%</i>	<i>Národní zdroje 25%</i>	<i>Celkem</i>
<i>Rozvoj podnikatelského prostředí</i>	<b>130 426 070</b>	<b>43 475 356</b>	<b>173 901 426</b>
<i>Rozvoj konkurenceschopnosti podniků</i>	<b>119 991 986</b>	<b>39 997 328</b>	<b>159 989 314</b>
<i>Technická pomoc</i>	<b>10 434 086</b>	<b>3 478 028</b>	<b>13 912 114</b>
<i>Celkem</i>	<b>260 852 142</b>	<b>86 950 712</b>	<b>347 802 854</b>

Zdroj: Výroční zpráva za rok 2005. Operační program Průmysl a podnikání, vlastní úprava.

V uvedené tabulky 2.2 lze vidět, že největší objem peněžních prostředků, přes 173 mil. EUR byl věnován Rozvoji podnikatelského prostředí. Více než 159 mil. EUR získala priorita Rozvoj konkurenceschopnosti podniků. Technická pomoc získala přes 13 mil. EUR.

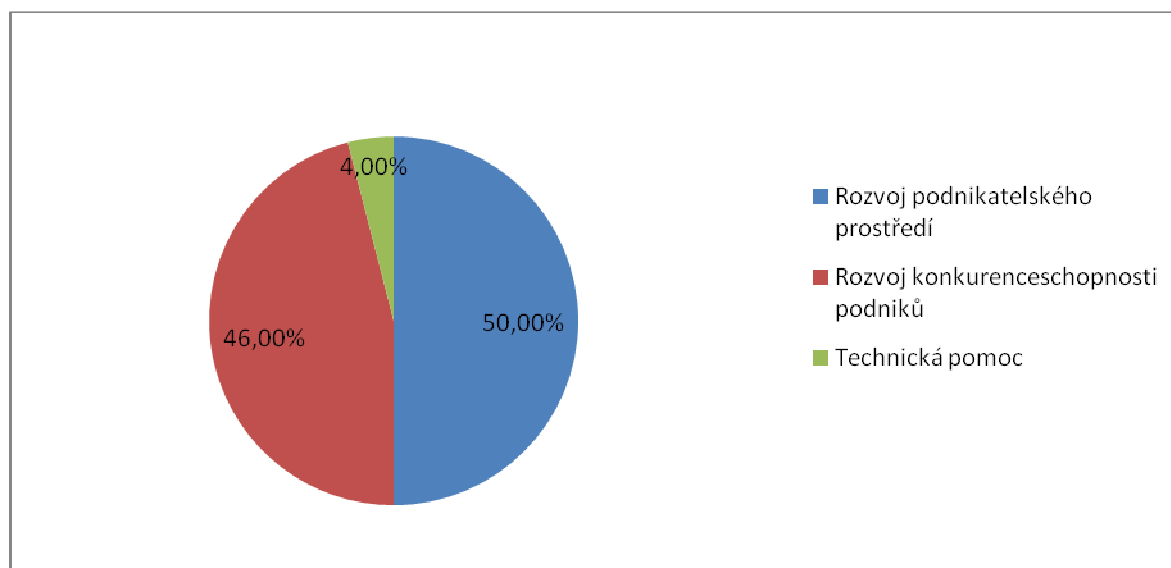
<sup>36</sup> (Ministerstvo průmyslu a obchodu České republiky. Úspěšné projekty OPMP – inspirace pro budoucnost, 2007, s. 5)

<sup>37</sup> Dotace jsou peněžní prostředky poskytnuté právnickým nebo fyzickým osobám na stanovený účel. Je to forma nevratné finanční podpory, která je poskytována z rozpočtových položek státu prostřednictvím jeho organizačních složek na konkrétní projekt.

<sup>38</sup> Zvýhodněný úvěr představuje úvěr, jehož podmínky jsou zvýhodněny nastavením specifických podmínek (nižší úrok, delší lhůta splatnosti).

Následující graf 2.2 uvádí alokaci finančních prostředků OPPP mezi jednotlivé priority.

**Graf 2.2: Alokace finančních prostředků pro priority**



Zdroj: Výroční zpráva za rok 2005. Operační program Průmysl a podnikání, vlastní úprava.

Z grafu 2.2 je patrné, že nejvíce prostředků směřovalo mezi věcné priority – Rozvoj podnikatelského prostředí a Rozvoj konkurenceschopnosti podniků. Na Technickou pomoc bylo vymezeno jen nezbytné množství finančních prostředků.

Aby mohl být projekt z OPPP financován bylo nutné, aby úspěšně prošel procesem zpracování.

### **2.2.3 Proces zpracování a realizace projektů v rámci OPPP**

Celkovou odpovědnost za implementaci OPPP nesl Řídící orgán, tedy MPO. Administrací většiny programů byl pověřen CzechInvest, administrací energetických projektů Česká energetická agentura a administrací programu Marketing a projektů v oblasti mezinárodního obchodu CzechTrade.

Všechny programy podpory OPPP vyhlásilo MPO formou oznámení v Obchodním věstníku, oznámením v tisku a jiných médiích a zveřejněním na internetových stránkách MPO.

Žadatel musel splňovat určité podmínky, aby byl projekt úspěšně schválen a získal tak nárok na čerpání dotací. V projektu bylo vyžadováno - místo realizace na území ČR kromě regionu

Praha, jasně popsané majetkoprávní vztahy související s projektem, žadatel byl povinen předložit oprávnění k podnikání na území ČR, konkrétní projekt mohl být podán pouze v rámci jednoho příslušného programu a musel splňovat tzv. kritéria přijatelnosti a šetrnosti k životnímu prostředí. Žadatel o dotaci musel také splňovat jistá kritéria např. mít sídlo na území ČR (právní osoba), nebo být občanem ČR s trvalým pobytem na území ČR (fyzická osoba), být zaregistrován v ČR, tzn. být zapsán v obchodním rejstříku, evidován živnostenským úřadem, být plátcem daně<sup>39</sup>.

Za správné řízení byl zodpovědný Řídící orgán, kterým u OPMP bylo jmenováno MPO a jehož samostatnou funkci plnil odbor strukturálních fondů.

Zprostředkující subjekt zajišťoval efektivní realizaci opatření, kterou mohla být agentura MPO nebo jiná jí určená organizace. Centrálním zprostředkujícím subjektem u OPMP byl CzechInvest. Ostatními zprostředkujícími subjekty byly: Česká energetická agentura, CzechTrade a ČMZRB.

Konečným příjemcem dotace bylo MPO a konečnými uživateli jednotliví žadatelé. Pokud pomoc neměla povahu veřejné podpory nebo byla žadatelem obec či region, byl konečný příjemce zároveň konečným uživatelem.

Za výběr projektů nesl zodpovědnost Řídící orgán, který zajišťoval, aby byl proces transparentní a objektivní. Všechny žádosti projektů o podporu z OPMP se předkládaly regionálním kancelářím agentury CzechInvest, kde proběhla formální kontrola. Žádosti, za které nesla zodpovědnost Česká energetická agentura nebo agentura CzechTrade byly předány celostátním hodnotitelským komisím. Žádosti o půjčky s nízkým úrokem se předkládaly regionálním kancelářím ČMZRB. Řídící orgán společně se zprostředkujícími subjekty zajišťoval, aby byly proplaceny pouze oprávněné výdaje.

Řízení OPMP bylo pod dohledem Monitorovacího výboru, jehož členy byli zástupci např. Řídícího orgánu, zprostředkujících subjektů, Řídících orgánů ostatních operačních programů, regionálních orgánů NUTS II (Regionálních rad) a Ministerstva životního prostředí.

Na úspěšný a vyhledávaný OPMP v novém programovém období 2007-2013 navázal OPPI.

---

<sup>39</sup> Blíže viz Průvodce podnikatele Operačním programem Průmysl a podnikání, 2004.

## **2.3 Operační program Podnikání a inovace**

ČR vstoupila v roce 2007 do druhého programového období, ve kterém má v rámci finanční perspektivy EU na období 2007-2013 nárok na čerpání prostředků z fondů pro financování hospodářské, sociální a územní soudržnosti. OPPI je hlavním programovým dokumentem realizace politiky hospodářské, sociální a územní soudržnosti v oblasti průmyslu a služeb. Byl také vytvořen v návaznosti na hlavní strategické dokumenty ČR (Strategie hospodářského růstu ČR, Strategie regionálního rozvoje, Strategie udržitelného rozvoje apod.). Program byl vypracován v souladu s Obecnými zásadami pro politiku soudržnosti EU 2007-2013.

OPPI obsahuje 15 programů zaměřených jak na přímou podporu, tak na zlepšování podnikatelského prostředí a infrastruktury, které jsou zahrnuty v sedmi prioritních osách. S ohledem na problematiku podpory inovací bylo v OPPI stanoveno více prioritních os než tomu bylo v OPPI. V novém programovém období bylo vytvořeno sedm prioritních os, z nichž šest je věcně zaměřených a jedna je zaměřena na technickou pomoc. Při jeho přípravě byl brán zřetel na setrvání osvědčených dotačních oblastí z důvodu velkého zájmu o ně v minulém období. Pozornost byla také zaměřena na oblasti, které v předchozím období nebyly pokryty, tj. na posílení inovační výkonnosti sektoru průmyslu a služeb a posílení konkurenceschopnosti podpořených firem na domácích i zahraničních trzích.

Žadatelé a příjemci dotace získali z minulého programového období zkušenosti, které nyní využívají při realizaci projektů v současném období. Také Řídící orgán OPPI, kterým je opět MPO, v novém období usiluje o využití získaných zkušeností. V programovém období 2007-2013 se snaží zjednodušit a zpřesnit podmínky čerpání dotací, aby nedocházelo k nepřesnostem a chybám, které se objevovaly při realizaci OPPI. Významným krokem je zavedení elektronického příjmu žádostí o dotace eAccount. Díky této aplikaci dochází ke zrychlení administrativy plateb a vytvoření dokonalejšího systému manuálů, které žadatelům a příjemcům dotace vymezuje pravidla, kterými se musí v rámci přípravy, realizace a monitorování projektu řídit.



## **Prioritní osa 1 – Vznik firem**

Tato prioritní osa je tvořena dvěma oblastmi podpory, které se zaměřují na vytváření podmínek pro vznik nových firem a na problematiku dostupnosti vhodných finančních zdrojů.

- **Oblast podpory 1.1 – Podpora začínajícím podnikatelům (program START)**

Tato podpora je zaměřena na zvýšení motivace k podnikání vytvořením nabídky zvýhodněného financování. Cílem je posilování a rozvíjení aktivit podnikatelů vstupujících do podnikání poprvé nebo s delším časovým odstupem.

- **Oblast podpory 1.2 – Využití nových finančních nástrojů**

Nové finanční nástroje by měly být nápomocny řešit problematiku financování projektů malých a středních firem v počáteční fázi podnikání, které je spojeno s vysokou rizikovostí vyplývající z charakteru příjemců o podporu a typů realizovaných projektů.

Prioritní osa byla stanovena na základě výsledků implementace OPPP, kde byl realizován obdobný program START (Program podpory začínajících podnikatelů – Priorita 2).

## **Prioritní osa 2 – Rozvoj firem**

Tato osa má za cíl zvýšit konkurenceschopnost podniků zaváděním nových výrobních technologií a zintenzivnit rozvoj služeb podnikání. Rozvoj firem obsahuje dvě oblasti podpory.

- **Oblast podpory 2.1 – Bankovní nástroje podpory malých a středních podniků**

- Program podpory **PROGRES** – prostřednictvím bankovních nástrojů usiluje o zvýšení konkurenceschopnosti MSP.
- Program podpory **ZÁRUKA** – cílem programu je pomocí zvýhodněných záruk usnadňovat realizaci podnikatelských projektů malých a středních podnikatelů zaměřených na investice.

- **Oblast podpory 2.2 – Podpora nových výrobních technologií, ICT<sup>40</sup> a vybraných strategických služeb**

Zvyšování konkurenceschopnosti je v této oblasti podpory prováděno prostřednictvím zavádění progresivních technologií, rozvojem informačních a komunikačních technologií a širším využíváním ICT v podnicích. Zkušenosti z realizace OPMP ukazují, že pro rozvoj a zvyšování konkurenceschopnosti MSP je potřeba i nadále směřovat podporu do oblasti technické a technologické vybavenosti. Patří zde program podpory **ROZVOJ, ICT A STRATEGICKÉ SLUŽBY a ICT V PODNICÍCH**.

Z OPMP bylo využito zkušeností s obdobným programem ROZVOJ (Program rozvoje malých a středních podniků – Priorita 2).

### **Prioritní osa 3 – Efektivní energie**

Tato prioritní osa se zaměřuje na zvyšování účinnosti při užití energie a využití obnovitelných a druhotných zdrojů energie (vyjma podpory spaloven). Obsahuje jednu oblast podpory.

- **Oblast podpory 3.1 – Úspory energie a obnovitelné zdroje energie (program EKOENERGIE)**

Tento program se zaměřuje na podnikatelské aktivity v oblasti úspor energie a snižování energetické náročnosti.

V OPMP byly realizovány programy ÚSPORA ENERGIE (Program snižování energetické náročnosti) a OBNOVITELNÉ ZDROJE ENERGIE (Program využití obnovitelných zdrojů energie, oba z Priority 2), ale z nedostatku finančních zdrojů v OPMP nemohla být řada projektů realizována, a proto je v současné prioritní ose větší alokace zdrojů.

### **Prioritní osa 4 – Inovace**

Posiluje inovační aktivity podniků a tvoří ji dvě oblasti podpory zaměřené na podporu technických a netechnických inovací v podnicích.

---

<sup>40</sup> ICT – z anglického Information and Communication Technologies, označení pro informační a komunikační technologie.

- **Oblast podpory 4.1 – Zvyšování inovační výkonnosti podniků (program INOVACE)**

Program stimuluje inovační aktivity podniků, podporuje zavádění inovací a uplatňování výsledků výzkumu a vývoje v průmyslu.

- **Oblast podpory 4.2 – Kapacity pro průmyslový výzkum a vývoj (program POTENCIÁL)**

Cílem programu je zvýšit výzkumné a vývojové kapacity podniků a prohloubit spolupráci s výzkumnými institucemi.

V návaznosti na OPPP byly vyhodnoceny s ohledem na tuto prioritní osu zkušenosti s programem INOVACE (Podpora inovací výrobků, technologií a služeb – Priorita 2).

## **Prioritní osa 5 – Prostředí pro podnikání a inovace**

Sleduje vytváření vhodného prostředí pro vznik a rozvoj inovačního podnikání. Obsahuje tři oblasti podpory, v jejichž rámci jsou podporovány všechny formy efektivní kooperace mezi podniky.

- **Oblast podpory 5.1 – Platformy spolupráce**

- V rámci této oblasti je podpora zaměřena na podporu spolupráce podniků, vzdělávacích a vědecko-výzkumných institucí. Program se nazývá **SPOLUPRÁCE**.
- Dalším programem této podpory je **PROSPERITA** podporující aktivity jako je zakládání a další rozvoj infrastruktury pro výzkum a vývoj.

- **Oblast podpory 5.2 – Infrastruktura pro rozvoj lidských zdrojů (program ŠKOLICÍ STŘEDISKA)**

Program se zaměřuje na zlepšení podmínek pro vzdělávání a rozvoj klíčových dovedností v oblasti odborných znalostí.

- **Oblast podpory 5.3 – Infrastruktura podnikání (program NEMOVITOSTI)**

Program se v rámci této oblasti soustředí na zkvalitnění infrastruktury pro podnikání. Jde o podporu rozvoje nemovitostí pro podnikání včetně související infrastruktury, zahrnujících výstavbu a rozvoj existujících průmyslových parků.

Pro stanovení cílů byly zohledněny obdobné projekty OPPP.

## **Prioritní osa 6 – Služby pro rozvoj podnikání**

Tato osa se zaměřuje na rozvoj a využití poradenských a informačních služeb pro podnikatelské subjekty. Tvoří ji dvě oblasti podpory, které usilují o zintenzivnění služeb pro podnikání.

- **Oblast podpory 6.1 – Podpora poradenských služeb (program PORADENSTVÍ)**  
V jejím rámci se podporuje rozvíjení kvalitních a profesionálních poradenských služeb pro podnikání a inovace.
- **Oblast podpory 6.2 – Podpora marketingových služeb (program MARKETING)**  
Tato podpora se zaměřuje na vzdělávací, asistenční a informační služby a poradenství v oblasti mezinárodního obchodu.

Prioritní osa navazuje na OPMP program MARKETING (Priorita 2).

## **Prioritní osa 7 – Technická pomoc**

V rámci této prioritní osy se podpora soustředí na přípravu, implementaci, monitorování, hodnocení, publicitu a kontrolu operačního programu. Technickou pomoc tvoří dvě oblasti podpory.

- **Oblast podpory 7.1 – Technická pomoc při řízení a implementaci OPPI**  
V jejím rámci jsou zahrnuty výdaje související s přípravou, výběrem, implementací, hodnocením a monitorováním operačního programu, náklady spojené se zasedáním Monitorovacího výboru operačního programu, náklady na zpracování dat, na kontroly a audity a náklady na odměňování zaměstnanců.
- **Oblast podpory 7.2 – Ostatní technická pomoc**  
V rámci této oblasti je zahrnuto vypracování různých studií, analýz a strategií nutných pro realizaci OPPI.

Technická pomoc je odvozena ze stejnojmenné priority OPMP (Priorita 3).

V rámci OPPI je možné čerpat podporu z 15 programů, které jsou pro přehlednost uvedeny v tabulce v příloze č. 5. Porovnání počtu programů a návaznosti mezi programovými obdobími OPMP 2004-2006 a OPPI 2007-2013 je uvedeno v tabulce Struktura operačních programů - příloha č. 6.

Rozdělení programů OPPI do prioritních os sleduje stanovené cíle programu.

### 2.3.1 Cíle OPPI

Globálním cílem OPPI je zvýšit konkurenceschopnost české ekonomiky, přiblížit se předním průmyslovým zemím Evropy v oblasti inovační výkonnosti sektoru průmyslu a služeb, udržet přitažlivost ČR pro investory, podporovat podnikatelského ducha a stimulovat poptávku po výsledcích výzkumu a vývoje. Mezi specifické cíle tohoto operačního programu, které charakterizují prioritní cíle, můžeme zařadit např. zintenzivnění aktivity MSP, zvýšení inovační činnosti v průmyslu, zefektivnění využití lidského potenciálu v průmyslu, zintenzivnění zavádění inovací a rozvoj poradenských a informačních služeb pro podnikání. K dosažení těchto cílů jsou potřebné finanční zdroje, které budou koncentrovány na vymezené prioritní osy.

### 2.3.2 Zdroje financování OPPI

OPPI je financován z ERDF a je pro něj vyčleněno 3,04 mld. EUR, což činí přibližně 11,4% prostředků určených z fondů EU pro ČR. Z českých zdrojů má být navíc financování programu navýšeno o dalších 0,54 mld. EUR.

Finanční prostředky pro prioritní osy jsou podrobněji uvedeny v tabulce 2.3.

**Tab. 2.3: Finanční zdroje prioritních os OPPI (v EUR)**

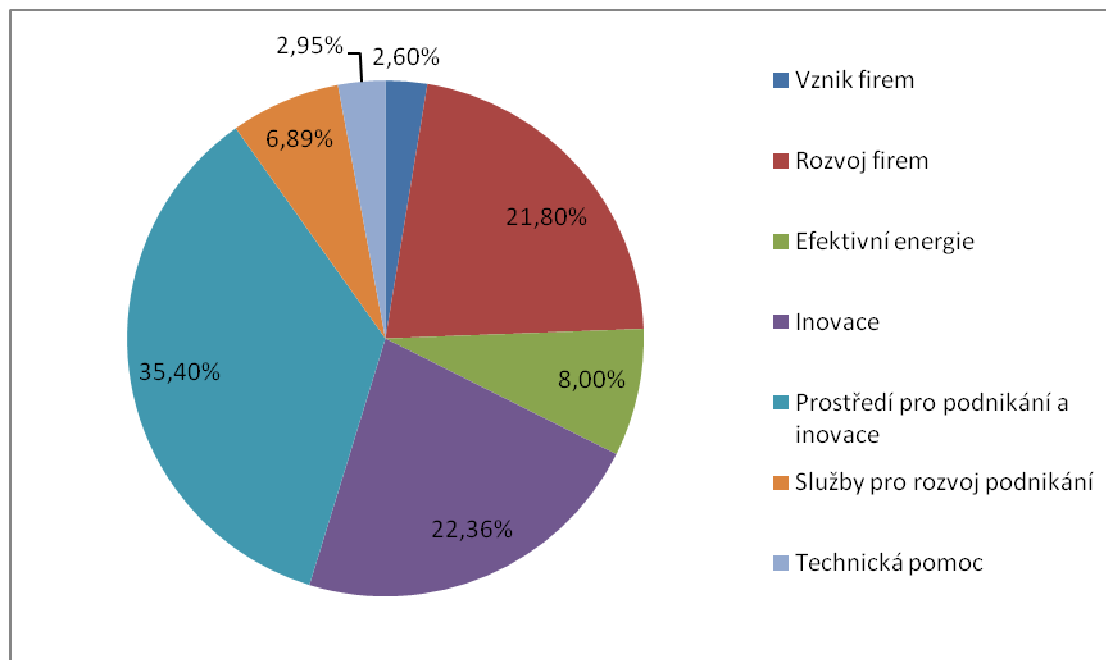
<i>Prioritní osa OPPI</i>	<i>Zdroje EU 85%</i>	<i>Národní zdroje 15%</i>	<i>Celkem</i>
<i>Vznik firem</i>	<b>79 074 126</b>	<b>13 954 257</b>	<b>93 028 383</b>
<i>Rozvoj firem</i>	<b>663 006 134</b>	<b>117 001 083</b>	<b>780 007 217</b>
<i>Efektivní energie</i>	<b>243 305 004</b>	<b>42 936 177</b>	<b>286 241 181</b>
<i>Inovace</i>	<b>680 155 247</b>	<b>120 027 397</b>	<b>800 182 644</b>
<i>Prostředí pro podnikání a inovace</i>	<b>1 076 624 642</b>	<b>189 992 584</b>	<b>1 266 617 226</b>
<i>Služby pro rozvoj podnikání</i>	<b>209 546 434</b>	<b>36 978 783</b>	<b>246 525 217</b>
<i>Technická pomoc</i>	<b>89 600 959</b>	<b>15 811 933</b>	<b>105 412 892</b>
<i>Celkem</i>	<b>3 041 312 546</b>	<b>536 702 214</b>	<b>3 578 014 760</b>

Zdroj: Výroční zpráva za rok 2007. Operační program Podnikání a inovace, vlastní úprava.

Největší objem peněžních prostředků je soustředěn do prioritní osy Prostředí pro podnikání a inovace ve výši více než 1 mld. EUR, dále Inovacím přes 800 mil. EUR a Rozvoji firem přes 780 mil. EUR.

V následujícím grafu 2.3 jsou uvedeny hodnoty finančních alokací pro jednotlivé prioritní osy OPPI.

**Graf 2.3: Alokace finančních prostředků pro prioritní osy (v %)**



Zdroj: Výroční zpráva za rok 2007. Operační program Podnikání a inovace, vlastní úprava.

### 2.3.3 Proces zpracovávání a realizace projektů v rámci OPPI

Řídícím orgánem OPPI je, také jako u OPPI, MPO ČR, které je zodpovědné za jeho správné a efektivní řízení. Pověřeným útvarům Řídícího orgánu je Sekce strukturálních fondů. Dohled nad realizací vykonává Monitorovací výbor, jemuž předsedá zástupce MPO a členy výboru tvoří např. zástupci implementačních agentur OPPI, regionů soudržnosti a dalších řídicích orgánů operačních programů. Realizaci programů podpory zajišťují Zprostředkující subjekty - CzechInvest, ČMZRB a CzechTrade.

MPO vyhlašuje všechny programy podpory OPPI, stejně jako u OPPI, formou oznámení v Obchodním věstníku, oznámením v tisku a jiných médiích a zveřejněním na internetových stránkách MPO.

V tomto programovém období jsou oproti OPPI žádosti podávány ve dvou fázích, a to jako **registrační žádost**, která slouží k ověření předběžné přijatelnosti žadatele a projektu a **plná**

**žádost**, která obsahuje podrobné údaje o žadateli a projektu. Veškerá komunikace mezi žadatelem s agenturou a řídicím orgánem probíhá prostřednictvím elektronické aplikace eAccount. Tato aplikace vznikla ve snaze snížit administrativní náročnost a zefektivnit proces zpracování žádostí. Dále umožňuje průběžné sledování administrace projektu a aktuálního stavu hodnocení žádosti.

Předložené projekty musí také jako u předešlého programu splňovat jistá kritéria - místo realizace v ČR kromě regionu Praha, vyjasněné majetkoprávní vztahy, oprávnění k podnikání na území ČR a splňovat tzv. kritéria přijatelnosti a také podmínku udržitelného rozvoje a rovných příležitostí.

## **2.4 Regionální operační program Moravskoslezsko**

Finanční prostředky ze strukturálních fondů EU na léta 2007-2013 v regionu soudržnosti Moravskoslezsko je možné také čerpat prostřednictvím Regionálního operačního programu NUTS II Moravskoslezsko. Program přispívá k celkovému rozvoji regionu soudržnosti Moravskoslezsko, který je, jak již bylo uvedeno výše, totožný s Moravskoslezským krajem. ROP Moravskoslezsko se zaměřuje na podporu rozvoje infrastruktury a služeb cestovního ruchu, regenerace brownfields<sup>41</sup> pro budoucí neprůmyslové využití, zkvalitnění vzdělávací a sociální infrastruktury a zlepšení dopravní dostupnosti. ROP Moravskoslezsko byl schválen Komisí dne 3. prosince 2007. Řídicím orgánem je Regionální rada regionu soudržnosti Moravskoslezsko.

ROP Moravskoslezsko je rozdělen do čtyř prioritních os, které obsahují oblasti podpory. Tyto oblasti dále vymezují, jaké typy projektů mohou být v rámci prioritní osy podpořeny a kdo může být příjemcem dotace. ROP není zaměřený pouze na podporu MSP, o dotace zde může žádat především MSK, obce, neziskové organizace, školy aj.

---

<sup>41</sup>Termínem brownfields se označující opuštěná území s rozpadajícími se obytnými budovami, nevyužívané dopravní stavby a nefunkční průmyslové zóny.

## **Prioritní osa 1 - Regionální infrastruktura a dostupnost**

Jejím cílem je zkvalitnit dopravní infrastrukturu a dopravní obslužnost v regionu při respektování ochrany životního prostředí. Můžeme zde zařadit modernizaci a výstavbu silnic II. a III. třídy, rekonstrukce a budování zastávek, realizace komunikací pro cyklisty a pěší a výstavba ekologických systémů hromadné dopravy.

- **Oblast podpory 1.1 – Rozvoj regionální silniční dopravní infrastruktury**  
Do této oblasti spadá modernizace silnic, výstavba obchvatů měst a obcí a budování cyklotras.
- **Oblast podpory 1.2 – Rozvoj a dostupnost letiště Ostrava**  
Je zaměřena na zvýšení kapacity pro osobní a nákladní přepravu, včetně rozšíření zázemí a zkvalitnění služeb na letišti.
- **Oblast podpory 1.3 – Rozvoj dopravní obslužnosti**  
Podporuje rozvoj integrovaného dopravního systému na území kraje společně s dobudováváním související infrastruktury.
- **Oblast podpory 1.4 – Infrastruktura integrovaného záchranného systému a krizového řízení**  
Zefektivňuje systém integrovaného záchranného systému a modernizuje technické vybavení jeho složek.

Příjemci této prioritní osy jsou především MSK, obce a nestatní neziskové organizace. Formou získávané podpory je dotace.

## **Prioritní osa 2 - Podpora prosperity regionu**

Snahou je zvýšit prosperitu ekonomiky a kvalitu života v regionu a zároveň snížení míry nezaměstnanosti. Uvedená osa zahrnuje např. regeneraci brownfields, modernizaci vybavení škol, výstavba a obnova vybavenosti v oblasti sportu, rekreace a lázeňství, zvyšování úrovně ubytovacích zařízení, naučných tras, orientačně-informačních systémů a podpora tvorby nových turistických produktů.

- **Oblast podpory 2.1 – Infrastruktura veřejných služeb**  
Tato oblast podpory se zaměřuje na hmotné investice v oblasti vzdělávání, infrastruktury pro využití volného času a zajištění informačních služeb pro občany.



- **Oblast podpory 2.2 – Rozvoj cestovního ruchu**

Podporuje revitalizaci kulturních památek, rozvoj ubytovacích zařízení a zkvalitňuje infrastrukturní služby cestovního ruchu.

- **Oblast podpory 2.3 – Podpora využívání brownfields**

Podporována je regenerace brownfields především v blízkosti měst pro nezemědělské a nepodnikatelské účely.

- **Oblast podpory 2.4 – Marketing regionu**

Buduje image institucí regionu, rozvíjí obrazový koncept kraje a propaguje kraj v zahraničí.

Mezi příjemce této podpory patří MSP, MSK, státní podniky, školy, nestátní neziskové organizace, profesní a jiná sdružení. Formou podpory je dotace.

### **Prioritní osa 3 – Rozvoj měst**

Všestranně zkvalitňuje prostředí měst a jejich udržitelný rozvoj. Pro tuto osu je typická podpora projektů v oblasti obnovy a modernizace technického vybavení měst, vybavení pro dopravní obslužnost měst, aktivity na eliminaci vlivu dopravy na kvalitu ovzduší a vybavení dopravní obslužnosti měst.

- **Oblast podpory 3.1 – Rozvojové póly regionu**

Podpora směřuje městům s počtem obyvatel nad 50 000 na rozvoj infrastruktury v oblasti školství, zdravotnictví, modernizaci veřejných prostranství a revitalizaci městských zón.

- **Oblast podpory 3.2 – Subregionální centra**

Podpora je poskytována obcím s počtem obyvatel 5 000 – 50 000 na rozvoj základních sociálních služeb, infrastruktury pro vzdělávání a volnočasové infrastruktury pro děti a mládež.

Mezi příjemce podpory, jejíž formou je dotace, řadíme obce, MSK a nestátní neziskové organizace.

## **Prioritní osa 4 – Rozvoj venkova**

Podporuje komplexní rozvoj venkova a zároveň zanechává základní funkce venkovského prostoru regionu pro obyvatele, návštěvníky i investory.

- **Oblast podpory 4.1 – Rozvoj venkova**

Zabývá se obnovou veřejných prostranství, místních atraktivit, výstavbou ploch pro zájmové a kulturní aktivity a rekonstrukcí školských, zdravotnických a sociálních služeb.

Příjemci podpory jsou obce, dobrovolné svazky obcí, nestátní neziskové organizace a zájmové sdružení právnických osob.

## **Prioritní osa 5 – Technická pomoc**

Je spojena s financováním aktivit spojených s řízením programu, výběrem projektů, zpracováním studií a zajištěním publicity ROP regionu soudržnosti Moravskoslezsko.

- **Oblast podpory 5.1 – Implementace operačního programu**

Zajišťuje tvorbu dokumentů, publicitu programu a technické zajištění Regionální rady.

- **Oblast podpory 5.2 – Podpora absorpční kapacity**

Podporuje přípravy projektů v regionu a jejich realizaci.

K příjemcům podpory patří Regionální rada NUTS II Moravskoslezsko, MSK a obce. Formou podpory je dotace.

Přehled prioritních os a oblastí podpor je uveden v tabulce v příloze č. 7.

### **2.4.1 Cíle ROP Moravskoslezsko**

Region soudržnosti Moravskoslezsko je územím se značným potenciálem, ale také s řadou problémů, které vyplývají s předchozím zaměřením na těžký průmysl. Restrukturalizace těžkého průmyslu spolu se snahou o urychlení rozvoje regionu efektivnějším využitím potenciálu kraje je globálním cílem ROP Moravskoslezsko. Cíle má být dosaženo zejména zlepšováním kvality života obyvatel, zlepšením podmínek pro práci i volný čas a modernizací dopravní infrastruktury. Globální cíl navazuje na cíle a priority Národního rozvojového plánu

a Národního strategického referenčního rámce na období 2007-2013. Specifické cíle ROP Moravskoslezsko jsou vázané na vytyčené prioritní osy, jejichž společným úsilím je zkvalitnění života v regionu a zvýšení jeho konkurenceschopnosti.

#### **2.4.2 Zdroje financování ROP Moravskoslezsko**

Pro období 2007-2013 je pro ROP Moravskoslezsko ze strukturálních fondů vyčleněno 716,09 mil. EUR, což představuje 2,68% veškerých prostředků určených z fondů EU pro ČR. Financování ROP Moravskoslezsko je uskutečňováno z ERDF. Z českých zdrojů má být financování navýšeno ještě o 126,37 mil. EUR.

V tabulce 2.4 Finanční zdroje prioritních os ROP Moravskoslezsko jsou uvedeny alokace pro jednotlivé osy programu.

**Tab. 2.4: Finanční zdroje prioritních os ROP Moravskoslezsko (v EUR)**

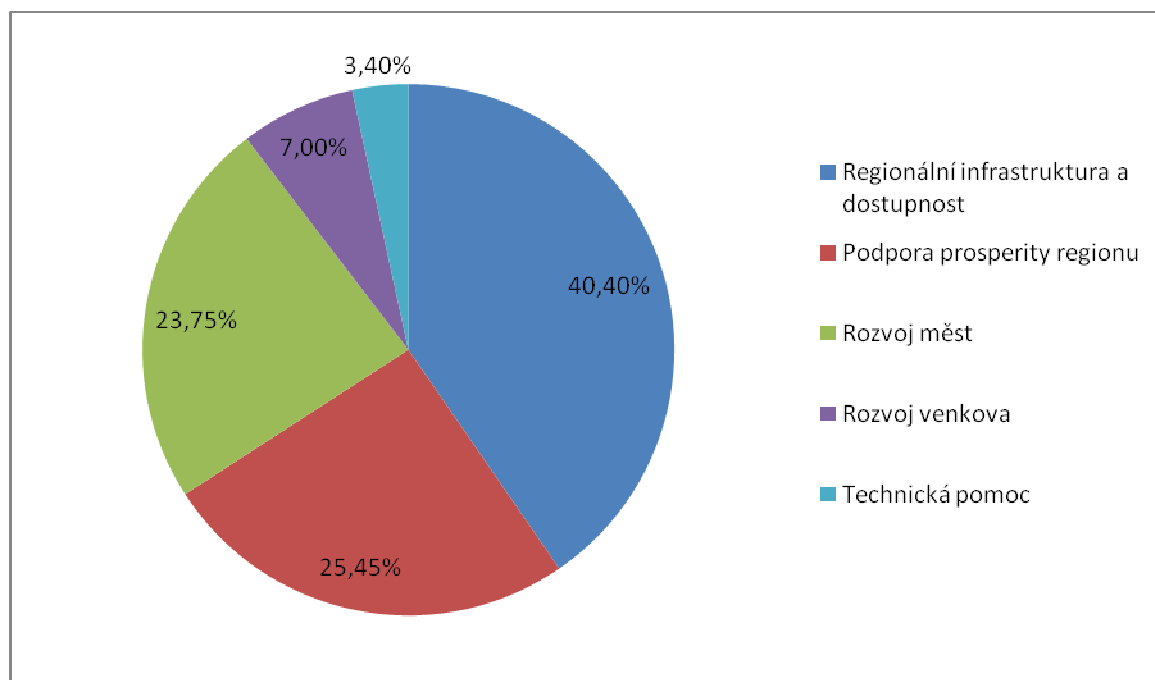
<i>Prioritní osa</i>	<i>Zdroje EU</i>
<b>1. Regionální infrastruktura a dostupnost</b>	<b>289 301 660</b>
<b>2. Podpora prosperity regionu</b>	<b>182 245 724</b>
<b>3. Rozvoj měst</b>	<b>170 072 139</b>
<b>4. Rozvoj venkova</b>	<b>50 126 525</b>
<b>5. Technická pomoc</b>	<b>24 347 169</b>

Zdroj: <http://www.rr-moravskoslezsko.cz/file/57/>, vlastní úprava.

Prioritní osa Regionální infrastruktura a dostupnost má nejvyšší alokaci peněžních prostředků v ROP Moravskoslezsko, a to přes 289 mil. EUR. Dále následuje Podpora prosperity regionu s více než 182 mil. EUR a Rozvoj měst se 170 mil. EUR. Prioritní osa Rozvoj venkova má k dispozici 50 mil. EUR a Technická pomoc přes 24 mil. EUR.

Podíl jednotlivých prioritních os na ROP Moravskoslezsko je uveden v grafu 2.4.

**Graf 2.4: Alokace finančních prostředků pro prioritní osy**



Zdroj: <http://www.strukturalni-fondy.cz/getdoc/3fcee7b-5ca8-459a-afa3a035841a7b70/ROP-NUTS-II-Moravskoslezsko>, vlastní úprava.

### 2.3.4 Proces zpracování a realizace projektů v rámci ROP Moravskoslezsko

Řídícím orgánem je Regionální rada regionu soudržnosti Moravskoslezsko, která odpovídá za řízení a provádění OP. Projekt předkládá žadatel pověřeným pracovníkům Úřadu Regionální rady, kteří posoudí formální úplnost a přijatelnost projektu, kde se hodnotí jeho vliv na region, soulad s podmínkami ROP a finanční a ekonomická efektivnost. Nutné je také vyplnění a podání elektronické žádosti o podporu v systému Benefit7+. Při hodnocení jsou posuzována kritéria zaměřená na hodnocení žadatele, kvality projektu, významu projektu a horizontální kritéria.

V implementační struktuře se nepředpokládá zřízení zprostředkujícího subjektu. Finančním útvarem je součástí Regionální rady regionu soudržnosti a provádí platby příjemcům z jeho rozpočtu odpovídající podílu národního financování a podílu určeného na financování výdajů z rozpočtu EU.

Základním dokumentem pro hodnocení kvality projektů předkládaných do ROP Moravskoslezsko je studie proveditelnosti. Pro projekty do celkové výše nákladů 10 mil. Kč včetně a projekty předkládané v rámci oblastí podpory 1.2, 1.4 a 2.4 a dílčích oblastí podpory bez ohledu na celkovou výši výdajů, je nutné doložit zjednodušenou studii, která neobsahuje finanční a ekonomickou analýzu. U projektů nad 10 mil. Kč celkových nákladů je požadována základní studie proveditelnosti s finanční a ekonomickou analýzou.

### **3 Realizace a využití programů podpory podnikání v Moravskoslezském kraji**

V předchozí kapitole se autorka zabývala obecným vymezením programů podpory podnikání, v rámci kterých mohou podnikatelé žádat o dotace na své projekty. Tato kapitola se bude věnovat konkrétním projektům MSP realizovaným na území MSK, které čerpají dotace z výše popsaných programů. U jednotlivých OP budou uvedeny a graficky znázorněny počty přijatých žádostí a úspěšných projektů, porovnána bude také úspěšnost projektů MSK s ostatními kraji.

MSK patří mezi průmyslové oblasti ČR a je silně ovlivněn tzv. sekundární industrializací. Mezi hlavní specializace kraje v rámci ČR patří hutnický průmysl, výroba dopravních prostředků a průmysl recyklace druhotných surovin. MSK i přes silný hospodářský růst ale vykazuje vysokou míru nezaměstnanosti.

Podpora MSP představuje v celé EU a tedy i v MSK důležitý prvek hospodářství. MSP má ekonomický význam, který je charakterizován jejich podílem na HDP, dále přináší sociální příležitosti, které jsou spojené se zaměstnaností a význam společenský, který zlepšuje životní podmínky. Výhodou MSK je silné zastoupení akademické a výzkumné sféry s vysokou koncentrací velkých firem.

MSK má pro MSP dobré podmínky, mezi které můžeme např. zařadit výhodnou polohu mezi Polskem a Slovenskem, zkušenosti s tradičními průmyslovými obory (strojírenství, ocelářství), přítomnost technické univerzity a vědecko-výzkumných center, průmyslových zón a vysokou hustotu infrastruktury. Pro lepší představu o potenciálu MSK byla vytvořena SWOT analýza viz tabulka 3.1.

**Tab. 3.1: SWOT analýza MSK**

Silné stránky	Slabé stránky
Tradice hospodářských odvětví Strategická poloha mezi Polskem a Slovenskem Vysoká hustota infrastruktury Univerzity, vědecko-výzkumné instituce Atraktivita pro cestovní ruch Průmyslové zóny	Image kraje jako průmyslové aglomerace Dopady průmyslu na životní prostředí Nízké využití potenciálu kraje Nízký rozvoj sektoru služeb
Příležitosti	Ohrožení
Větší míra spolupráce s regiony Polska a Slovenska Programy pro revitalizaci krajiny Získání dalších strategických investorů Zvýšení spolupráce podniků a vysokých škol Zvýšení povědomí o možnostech podpor Rozvoj konkurenceschopnosti MSP	Stárnutí populace Vysoká míra nezaměstnanosti Útlum tradičních oborů výroby Rostoucí konkurence na světových trzích

Zdroj: vlastní zpracování podle dostupných informací o MSK

Pokud MSK bude nadále rozvíjet své silné stránky a využívat svých příležitostí má MSK velký potenciál na zlepšení své pověsti, že je jen průmyslová aglomerace.

### **3.1 Realizace Operačního programu Průmysl a podnikání v Moravskoslezském kraji**

V ČR bylo v rámci OPMP přijato celkem 4 483 žádostí o dotace. Z celkového počtu přijatých žádostí získalo 2 766 projektů finanční prostředky, z toho 2 693 projektů bylo úspěšně ukončeno.

MSK byl v čerpání OPMP nejúspěšnější krajem ČR. K 31. prosinci 2008 bylo v MSK přijato v rámci tohoto programu 692 žádostí. Na samotnou realizaci projektů získalo 450 žadatelů

finanční prostředky, a z nich 445 úspěšně ukončilo svůj projekt. Počet přijatých žádostí a dokončených projektů v krajích ČR znázorňuje tabulka 3.2.

**Tab. 3.2: Projekty OPMP dle regionů**

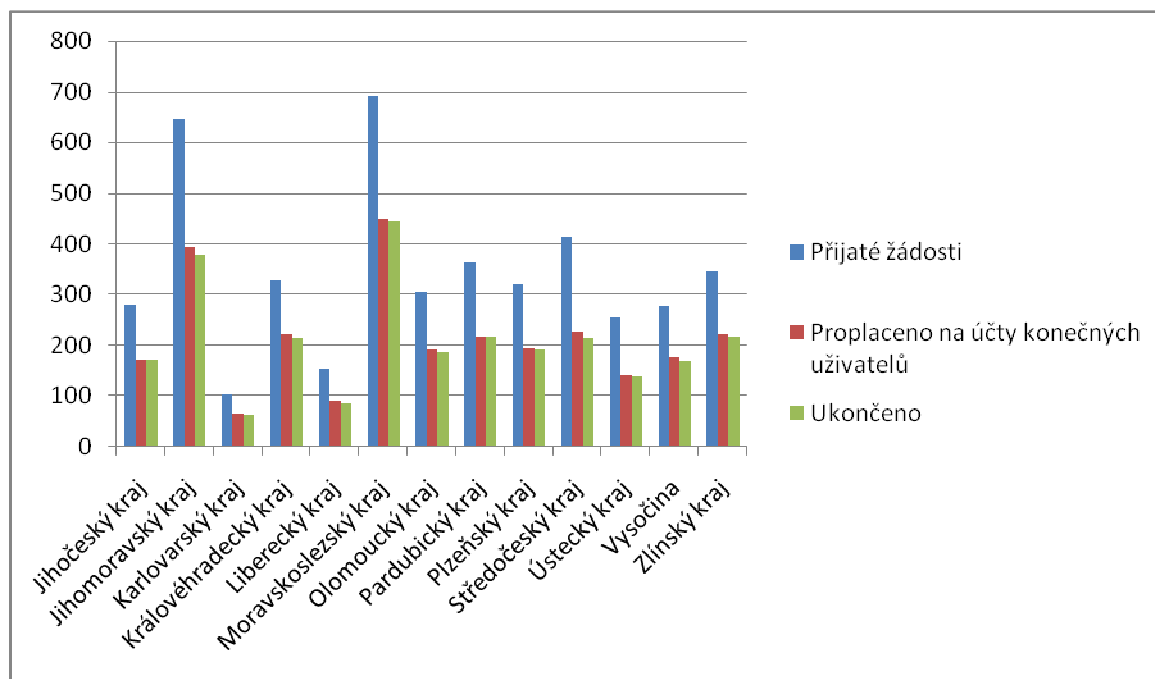
<i>Kraj</i>	<i>Přijaté žádosti</i>	<i>Proplaceno na účty konečných uživatelů</i>	<i>Ukončeno</i>
<i>Jihočeský kraj</i>	<b>279</b>	<b>171</b>	<b>171</b>
<i>Jihomoravský kraj</i>	<b>646</b>	<b>394</b>	<b>378</b>
<i>Karlovarský kraj</i>	<b>104</b>	<b>66</b>	<b>64</b>
<i>Královéhradecký kraj</i>	<b>327</b>	<b>222</b>	<b>214</b>
<i>Liberecký kraj</i>	<b>154</b>	<b>91</b>	<b>87</b>
<i>Moravskoslezský kraj</i>	<b>692</b>	<b>450</b>	<b>445</b>
<i>Olomoucký kraj</i>	<b>306</b>	<b>193</b>	<b>186</b>
<i>Pardubický kraj</i>	<b>363</b>	<b>218</b>	<b>216</b>
<i>Plzeňský kraj</i>	<b>320</b>	<b>194</b>	<b>192</b>
<i>Středočeský kraj</i>	<b>413</b>	<b>228</b>	<b>214</b>
<i>Ústecký kraj</i>	<b>254</b>	<b>141</b>	<b>138</b>
<i>Vysočina</i>	<b>278</b>	<b>176</b>	<b>170</b>
<i>Zlínský kraj</i>	<b>346</b>	<b>222</b>	<b>218</b>
<i>Celkem</i>	<b>4 483</b>	<b>2 766</b>	<b>2 693</b>

Zdroj: Operační program Průmysl a podnikání 2004-2006. Moravskoslezský kraj, s. 4, vlastní úprava.

Z tabulky 3.2 je patrné, že MSK počtem přijatých žádostí, proplacených a ukončených projektů byl nejúspěšnějším krajem ČR při čerpání finančních prostředků z OPMP. Za MSK se jako druhý nejlepší umístil Jihomoravský kraj. Naopak na opačném konci žebříčku se umístil Liberecký a Karlovarský kraj. Pro lepší přehlednost uvedených údajů byl sestaven graf č. 3.1.



**Graf 3.1: Projekty OPMP dle krajů (k 31. prosinci 2008)**



Zdroj: Operační program Průmysl a podnikání 2004-2006. Moravskoslezský kraj, vlastní úprava.

Z uvedeného grafu 3.1 je zřejmé, že nejvyšší hodnoty přijatých žádostí, proplacení na účty i ukončení patří právě MSK.

Jak již bylo uvedeno výše, MSK patřil k nejúspěšnějším regionům čerpajícím dotace z OPMP. Jaké programy OPMP patřily ve sledovaném kraji k nejžádanějším, můžeme zjistit z tabulky 3.3, která uvádí počty podaných žádostí, počty zamítnutých projektů a přiznaných dotací podle jednotlivých programů OPMP.

**Tab. 3.3: Programy OPPP v MSK (k 3. únoru 2010)**

<i>Programy</i>	<i>Počet podaných žádostí</i>	<i>Počet zamítnutých a vyřazených žádostí</i>	<i>Počet přiznaných dotací</i>
<i>Prosperita</i>	<b>9</b>	<b>4</b>	<b>5</b>
<i>Reality</i>	<b>33</b>	<b>14</b>	<b>19</b>
<i>Školící střediska</i>	<b>20</b>	<b>4</b>	<b>16</b>
<i>Klastry</i>	<b>17</b>	<b>5</b>	<b>12</b>
<i>Rozvoj</i>	<b>67</b>	<b>51</b>	<b>15</b>
<i>Marketing</i>	<b>59</b>	<b>12</b>	<b>47</b>
<i>Inovace</i>	<b>29</b>	<b>22</b>	<b>7</b>
<i>Úspory energie</i>	<b>4</b>	<b>3</b>	<b>1</b>
<i>Obnovitelné zdroje energie</i>	<b>9</b>	<b>6</b>	<b>1</b>
<i>Start</i>	<b>292</b>	<b>39</b>	<b>244</b>
<i>Kredit</i>	<b>168</b>	<b>74</b>	<b>94</b>

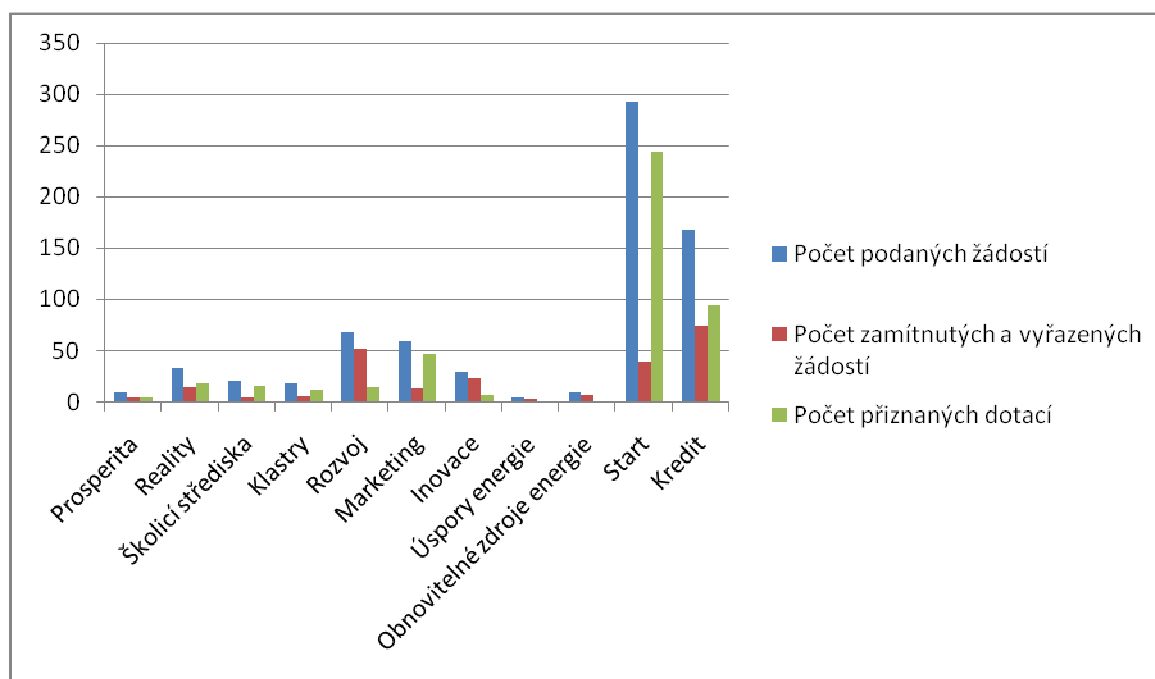
Zdroj: [http://isop.czechinvest.org/isop\\_opp/WebViewystupy/stat\\_cerp\\_dotaci\\_z\\_OPPP.aspx](http://isop.czechinvest.org/isop_opp/WebViewystupy/stat_cerp_dotaci_z_OPPP.aspx), vlastní úprava.

Největší zájem v MSK byl jednoznačně o programy START a KREDIT. Počet žádostí do těchto dvou programů byl také nejvyšší v ČR. Oba programy podpory spadaly do opatření 2.1 Zakládání a rozvoj malých a středních podniků a poskytovaly podporu formou zvýhodněného úvěru. Program START podporoval realizaci podnikatelských záměrů fyzických a právnických osob, které vstupovaly do podnikání poprvé nebo s delším časovým odstupem. Program KREDIT podporoval rozvojové podnikatelské projekty malých podniků s krátkou historií. Uvedené dva programy byly následovány programy ROZVOJ a MARKETING. MSK má dlouhodobé zkušenosti s provozem vědeckotechnických parků a podnikatelských inkubátorů, z toho důvodu je ještě významný program PROSPERITA, jenž podpořil 5 projektů. Pro rozvoj MSK má dále velký význam podpoření 12 projektů na vyhledávání firem do klastrů, v oblasti dřevozpracujícího průmyslu, strojírenství, ekologicky šetrných technologií a automobilového průmyslu. Jedná se o odvětví, která napomáhají restrukturalizaci těžkého průmyslu a ekologicky náročných odvětví. Přínos podpořených projektů z programů PROSPERITA a KLASTRY spočívá v rozvoji inovačního potenciálu kraje.

V rámci OPMP byla podstatná část podpory realizována formou dotací, kde výše podpory dosahovala až 46%. Z menší části byla podpora z OPMP tvořena formou zvýhodněného úvěru, a to v rámci programů START a KREDIT a z části také INOVACE, který umožňoval kombinace obou forem. Příspěvek činil až 60% výše poskytnutého úvěru.

Grafické znázornění podaných žádostí, zamítnutých žádostí a přiznaných dotací u jednotlivých programů OPMP v MSK viz graf 3.2.

**Graf 3.2: Programy OPMP v MSK (k 3. únoru 2010)**

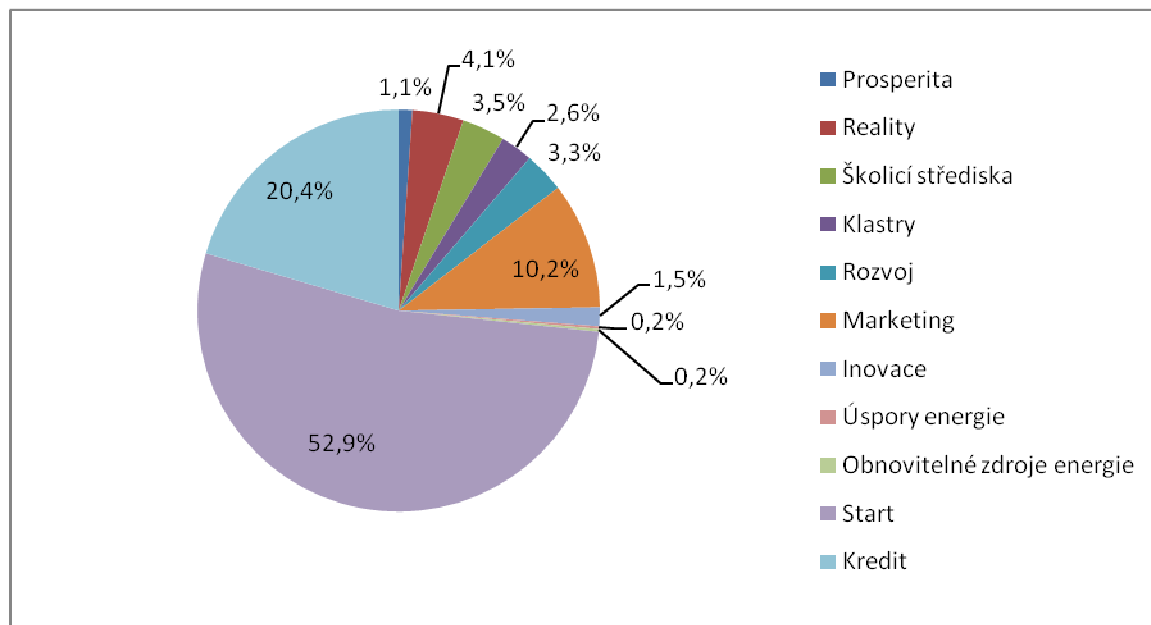


Zdroj: [http://isop.czechinvest.org/isop\\_opmp/WebVystupy/stat\\_cerp\\_dotaci\\_z\\_OPMP.aspx](http://isop.czechinvest.org/isop_opmp/WebVystupy/stat_cerp_dotaci_z_OPMP.aspx), vlastní úprava.

Graf 3.2 dokládá nejvíce podaných žádostí u programů START a KREDIT, kde bylo také nejvíce přiznaných dotací. Nejméně bylo podpořeno projektů v programech ÚSPORA ENERGIE a OBNOVITELNÉ ZDROJE ENERGIE, kde byl u každého podpořen jen 1 projekt. Důvodem může být fakt, který je již popsán v minulé kapitole, že bylo na tyto projekty vymezeno málo peněžních prostředků v rámci OPMP. V aktuálním programu OPPI, který se nazývá EKOENERGIE, již může sledovat podstatný nárůst jak počty podaných žádostí, tak již přiznaných dotací na jednotlivé projekty (viz tab. 3.5).

Úspěšným projektům byl v rámci jednotlivých programů přiznán nárok na dotaci. V grafu 3.3 je znázorněno procentuální vyjádření úspěšných žádostí o dotaci dle programů OPMP v MSK.

**Graf 3.3: Přiznané dotace jednotlivým programům OPMP v MSK (v %)**



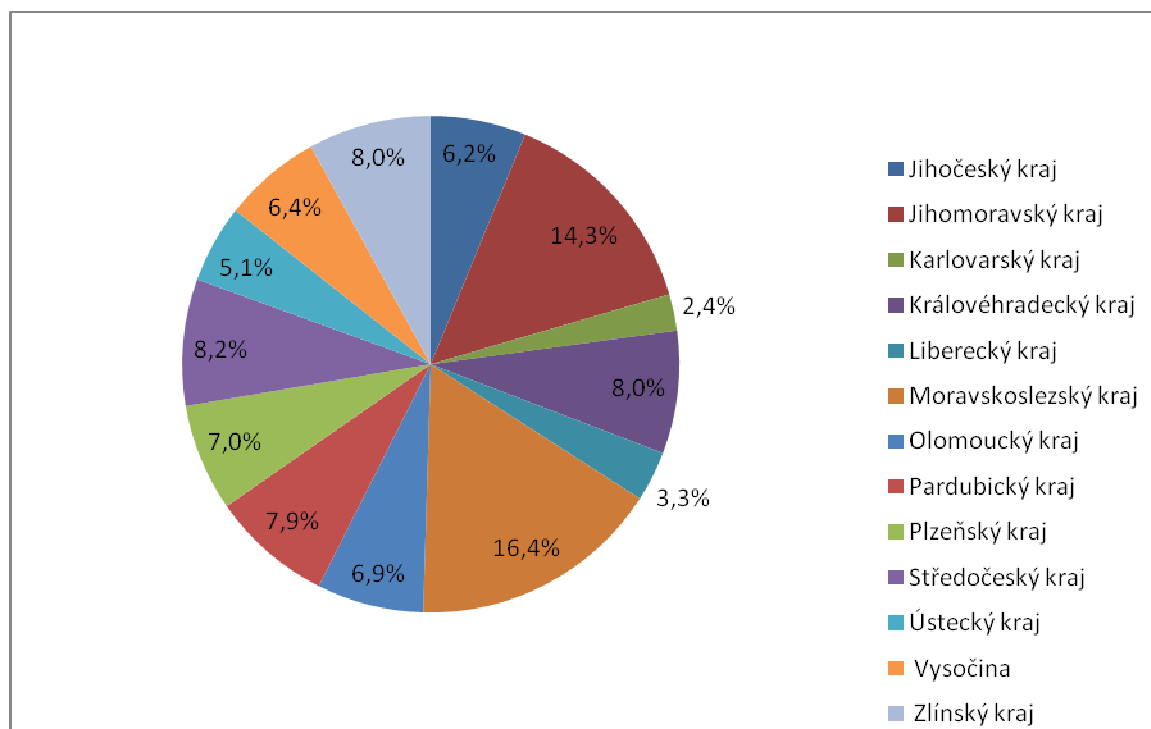
Zdroj: Vlastní zpracování podle Tab. 3.3 Programy OPMP v MSK

Nejúspěšnější programy START a KREDIT tvořily dohromady přes 70% všech programů OPMP. Program START zaznamenal v MSK největší poptávku z celé ČR. V roce 2006 byl počet vzniklých ekonomických subjektů na 1000 obyvatel nejnižší v MSK v celé ČR, následně v dalších letech můžeme sledovat nárůst ekonomických subjektů (viz příloha č. 8). Program START tak mohl poskytnout významný impulz k zahájení podnikání.

Jak již bylo uvedeno výše, byl MSK nejúspěšnějším krajem v počtu přijatých a ukončených projektů. Bylo zde také proplaceno nejvíce žádostí, a to celkem 16% z celé ČR. Celkově bylo v ČR v rámci OPMP žádáno o dotace ve výši přes 24 mld. Kč. Na realizaci úspěšných projektů byla proplacena částka 9 mld. Kč. V MSK žádali podnikatelé o dotace ve výši 3 mld. Kč a na účty úspěšných žadatelů byla proplacena více než 1 mld. Kč. Tabulku s počty žádostí a finančními objemy projektů dle krajů uvádí příloha č. 9.

Procentuální vyjádření počtů úspěšných projektů podle krajů, kterým byly dotace proplaceny uvádí graf 3.4.

**Graf 3.4: Proplacené žádosti z OPPP dle krajů (v %)**



Zdroj: Vlastní zpracování podle Tab. 3. 3 Stav projektů OPPP dle krajů.

Graf 3.4 znázorňuje MSK, s hodnotou 16,4%, jako nejúspěšnější kraj v počtu proplacených žádostí OPPP, který byl následován Jihomoravským krajem s hodnotou 14,3%. Nejnižší podíl proplacených žádostí v rámci OPPP byl zaznamenán v Libereckém (3,3%) a Karlovarském kraji (2,4%).

Finanční podpora z OPPP byla zaměřena na podporu rozvoje podnikatelského prostředí ve všech regionech ČR kromě Prahy. Na úrovni krajů (NUTS III) bylo nejvíce proplaceno, jak již bylo uvedeno, v MSK a Jihomoravském kraji. V regionech soudržnosti (NUTS II) získal největší objem finančních prostředků Severovýchod a Jihozápad (členění NUTS II viz podkapitola 1.3).

Zkušenosti s čerpáním dotací z OPPP mají podnikatelé z MSK možnost využít v současném OPPI, kde jsou ponechány významné dotační programy z minulého období.

### **3.2 Realizace Operačního programu Podnikání a inovace v Moravskoslezském kraji**

Jak již bylo uvedeno v kapitole 2 novinkou OPPI je aplikace eAccount, v níž se žádosti do dotačních programů OPPI podávají ve dvou stupních – Registrační žádost a Plná žádost. Nejprve žadatel odešle Registrační žádost včetně požadovaných dokumentů a agentura CzechInvest provede její věcnou a formální kontrolu. Žadatel a projekt projdou hodnocením přijatelnosti. Výsledek žadatel obdrží elektronicky prostřednictvím eAccountu. Pokud jsou splněny všechny podmínky programu, sdělí CzechInvest žadateli lhůtu pro předložení Plné žádosti, která následně projde procesem kontroly. Výsledek žadatel získá opět elektronicky. V případě správnosti Plné žádosti je projekt postoupen do dalšího hodnocení. Úspěšný projekt pak získá Rozhodnutí o poskytnutí dotace. Počty podaných a schválených Registračních a Plných žádostí podle krajů uvádí následující tabulka 3.4.

**Tab. 3. 4: Stav projektů OPPI dle krajů (dle Výroční zprávy za rok 2008)**

<i>Kraj</i>	<i>Podané RŽ</i>	<i>Schválené RŽ</i>	<i>Podané PŽ</i>	<i>Schválené PŽ</i>	<i>Rozhodnuto</i>
<i>Jihočeský kraj</i>	265	228	144	125	62
<i>Jihomoravský kraj</i>	768	669	461	416	237
<i>Karlovarský kraj</i>	124	113	73	67	40
<i>Královéhradecký kraj</i>	286	241	125	102	68
<i>Liberecký kraj</i>	205	172	92	80	50
<i>Moravskoslezský kraj</i>	688	626	436	389	189
<i>Olomoucký kraj</i>	408	360	234	206	92
<i>Pardubický kraj</i>	309	275	160	147	85
<i>Plzeňský kraj</i>	250	196	120	98	48
<i>Středočeský kraj</i>	574	466	284	239	129
<i>Ústecký kraj</i>	343	294	203	186	73
<i>Vysočina</i>	317	273	189	163	100
<i>Zlínský kraj</i>	523	465	311	267	169
<i>Celkem</i>	5066	4378	2832	2485	1343

Poznámka: RŽ=Registrační žádost, PŽ= Plná žádost.

Zdroj: <http://www.mpo.cz/dokument65558.html>, vlastní úprava.

MSK patří k úspěšným krajům v počtech podaných a schválených projektů také v OPPI. Výroční zpráva za rok 2008 uvádí, že MSK je druhým krajem po Jihomoravském kraji v počtu podaných a schválených Registračních i Plných žádostí, a také v počtu úspěšných projektů, které získaly rozhodnutí o poskytnutí dotace.

Programy OPPI jsou samozřejmě ve fázi přijímání, hodnocení a vyřazování a výsledky tedy nejsou kompletní. Následující tabulka 3.5 uvádí stavy ke dni 2. února 2010.

**Tab. 3.5: Programy OPPI v MSK (ke 2. únoru 2010)**

<i>Programy</i>	<i>Počet podaných žádostí</i>	<i>Počet zamítnutých a vyřazených žádostí</i>	<i>Počet přiznaných dotací</i>
<i>Ekoenergie</i>	<i>123</i>	<i>83</i>	<i>18</i>
<i>ICT v podnicích</i>	<i>115</i>	<i>49</i>	<i>33</i>
<i>ICT a strategické služby</i>	<i>63</i>	<i>24</i>	<i>15</i>
<i>Inovace – Inovační projekty</i>	<i>99</i>	<i>47</i>	<i>24</i>
<i>Inovace – Ochrana průmyslového vlastnictví</i>	<i>49</i>	<i>12</i>	<i>15</i>
<i>Klastry</i>	<i>7</i>	<i>2</i>	<i>5</i>
<i>Marketing</i>	<i>116</i>	<i>43</i>	<i>22</i>
<i>Nemovitosti</i>	<i>107</i>	<i>32</i>	<i>17</i>
<i>Poradenství</i>	<i>21</i>	<i>5</i>	<i>14</i>
<i>Potenciál</i>	<i>34</i>	<i>21</i>	<i>7</i>
<i>Prosperita - veřejná</i>	<i>7</i>	<i>2</i>	<i>1</i>
<i>Prosperita – neveřejná</i>	<i>2</i>	<i>0</i>	<i>0</i>
<b><i>Rozvoj</i></b>	<b><i>353</i></b>	<b><i>121</i></b>	<b><i>42</i></b>
<i>Školící střediska</i>	<i>58</i>	<i>12</i>	<i>21</i>
<i>Technologické platformy</i>	<i>2</i>	<i>0</i>	<i>1</i>
<b><i>Celkem</i></b>	<b><i>1156</i></b>	<b><i>418</i></b>	<b><i>248</i></b>

Zdroj: <http://eaccount.czechinvest.org/Statistiky/StatistikaCerpaniDotaci.aspx>, vlastní úprava.

V MSK bylo ke 2. únoru 2010 podáno nejvíce žádostí v programu ROZVOJ, v němž je také zatím nejvíce přiznaných dotací. Ostatní projekty ještě procházejí procesem hodnocení. Program ROZVOJ navazuje na obdobný program z OPPP. Nyní náleží do prioritní osy Rozvoj firem, oblasti podpory 2.2 Podpora nových výrobních technologií, ICT a vybraných strategických služeb. Tato oblast podpory je zaměřena především na zvyšování konkurenceschopnosti MSP. Program ROZVOJ je prozatím následován programem



MARKETING a ICT V PODNICÍCH, které také souvisí se zvyšováním konkurenceschopnosti. Z tabulky je taky patrný vysoký počet podaných žádostí v programu EKOENERGIE, na který je již oproti OPPI vyčleněn vyšší finanční objem a zájem o tento program výrazně vzrostl.

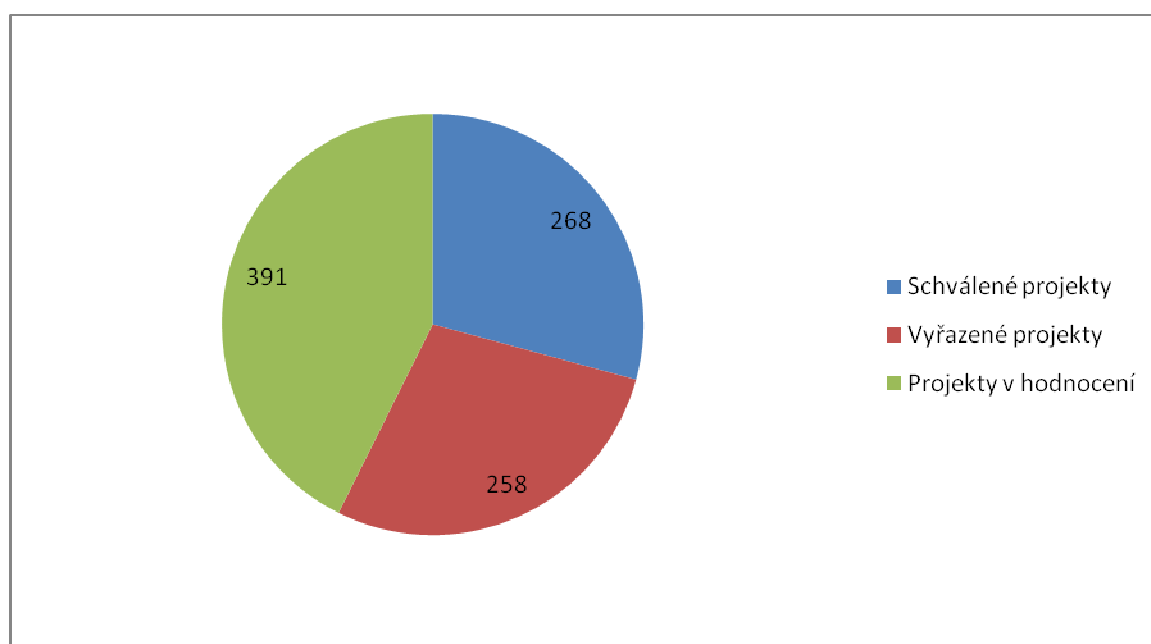
Výroční zpráva za rok 2008 uvádí, že v MSK bylo rozhodnuto o poskytnutí dotace u 189 projektů v hodnotě 30 763 tis. EUR a zatím nedošlo k proplacení u těchto projektů.

Také v současném programovém období patří MSK k velmi úspěšným a při této tendenci by opět mohl patřit na špici nejlepších krajů v čerpání finančních prostředků z OPPI.

### **3.3 Realizace Regionálního operačního programu Moravskoslezsko**

Regionální rada Moravskoslezsko pro období 2007-2013 přijala ke 2. únoru 2010 celkem 917 žádostí o dotace s požadavkem na 16,2 mld. Kč. Dotace byly schváleny u 268 projektů ve výši 6,46 mil. Kč. Proplatit se podařilo 1,79 mld. Kč za ukončené projekty. V procesu hodnocení se nachází 391 žádostí, dalších 258 žádostí o dotace již bylo zamítnuto. Výše uvedené počty žádostí jsou graficky znázorněny v grafu 3.5.

**Graf 3.5: Žádosti o dotaci z ROP Moravskoslezsko ke 2. únoru 2010**



Zdroj: <http://www.rr-moravskoslezsko.cz/tiskove-centrum/aktualni-statistiky>, vlastní úprava.

MSP nejvíce předkládají své projekty v rámci oblasti podpory 2.2 Rozvoj cestovního ruchu. Kromě toho ještě MSP využívají oblasti podpory 2.1 Infrastruktura veřejných služeb, případně oblasti podpory 3.2 Subregionální centra nebo 4.1 Rozvoj venkova, kde o dotaci můžou žádat např. soukromé nebo nestátní neziskové organizace provozující ekonomickou činnost a splňující definici MSP.

V ROP Moravskoslezsko bylo již předloženo 100 žádostí ze strany MSP s požadovanou dotací ve výši více než 1,4 mld. Kč.

V současné době je úspěšných 15 projektů s dotací přes 158 mil. Kč, které jsou již v realizaci. Dalších 6 projektů je Výborem Regionální rady doporučeno k financování ve výši 263 mil. Kč, které jsou připraveny k podpisu Smlouvy o poskytnutí dotace z rozpočtu Regionální rady.

Možnost uspět má dalších 36 projektů MSP s dotací 357 mil. Kč, u nich ale není zatím možné říct, zda budou či nebudou úspěšné, poněvadž jsou teprve v procesu hodnocení.

Zbytek tvoří neúspěšné projekty, a to z různých důvodů, kterými může být např. nekvalitně zpracovaný projekt nebo jeho neúplnost.

Výše popsané počty projektů společně s přesnými hodnotami finančních částek jsou uvedeny v tabulce 3.6.

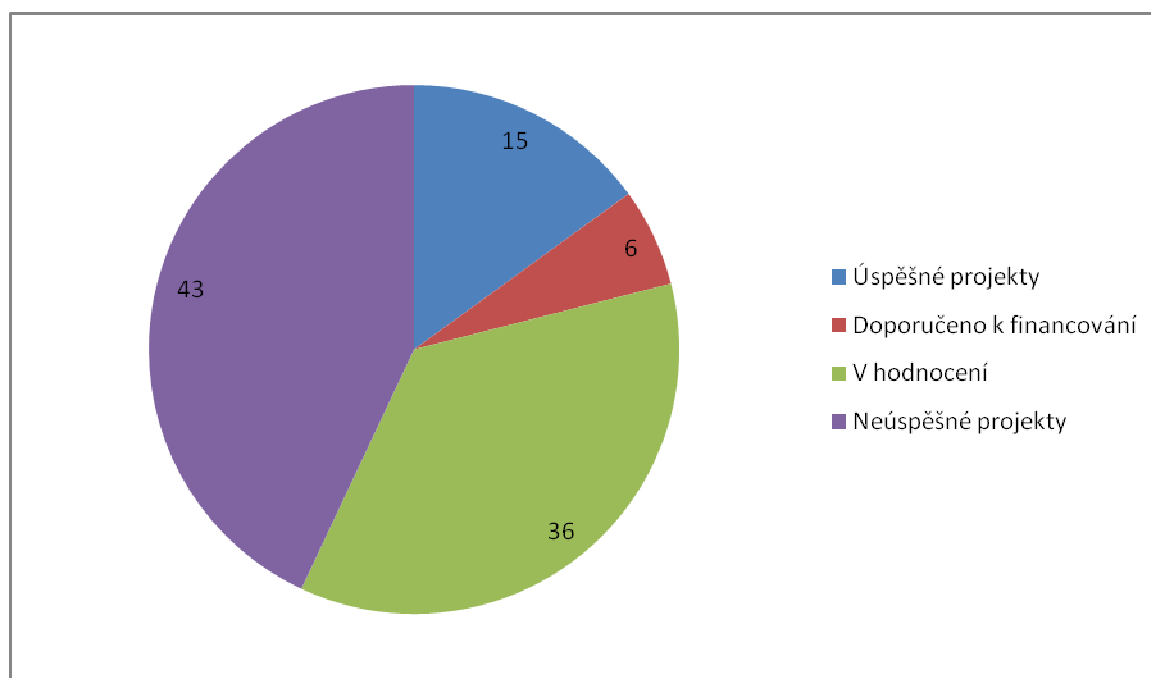
**Tab. 3.6: Podpora MSP v ROP Moravskoslezsko (v Kč)**

<i>Projekty</i>	<i>Počet žádostí</i>	<i>Výše dotace</i>
<i>Úspěšné projekty</i>	<i>15</i>	<i>158 617 509</i>
<i>Doporučeno k financování</i>	<i>6</i>	<i>263 284 519</i>
<i>V hodnocení</i>	<i>36</i>	<i>357 008 042</i>
<i>Počet předložených projektů</i>	<i>100</i>	<i>1 424 106 522</i>

Zdroj: Interního systém Úřadu Regionální rady Moravskoslezsko, vlastní úprava.

Všechny uvedené hodnoty byly autorce poskytnuty zaměstnancem Úřadu Regionální rady Moravskoslezsko z jejich interního systému. Informace byly vygenerovány s ohledem na podporu podnikání MSP, jelikož všechny dostupné informace zaznamenávají ROP Moravskoslezsko jako celek bez uvádění konkrétních příjemců podpory. Grafické znázornění žádostí MSP o dotace z ROP Moravskoslezsko viz graf 3.6.

**Graf 3.6: Žádosti MSP o dotace z ROP Moravskoslezsko**



Zdroj: vlastní zpracování podle informací z Úřadu Regionální rady.

Z celkového počtu 100 podaných žádostí MSP představují velký podíl neúspěšné projekty, ke kterým ještě zřejmě přibude několik projektů, které se nyní nacházejí ve stádiu hodnocení. Zamítnuté projekty tvoří především nekvalitně zpracované a neúplné žádosti.

Když srovnáme počty žádostí v rámci celého ROP Moravskoslezsko a žádostí, které podaly MSP, zjistíme, že ROP Moravskoslezsko není prioritně zaměřený na podporu MSP, jeho podpora spočívá především v rozvoji kraje. Toto tvrzení je už patrné i v předchozí podkapitole 2.4, kde autorka popisuje příjemce podpory a jak již bylo uvedeno výše v této podkapitole MSP, žádají o dotace především v oblasti podpory Rozvoj cestovního ruchu.

MSP je sledován i v době udržitelnosti projektu<sup>42</sup>, kdy se pozoruje, jestli stále odpovídá své definici. Pokud ne, musel by vracet tu část dotace, kterou získal neoprávněně (např. překročil počet zaměstnanců nebo obrát).

<sup>42</sup> Udržitelnost je doba, po kterou musí příjemce podpory udržet výstupy projektu. K tomu se zavazuje ve smlouvě o financování, ve které je specifikována i doba. Efekty projektu musí být udrženy v nezměněné podobě zpravidla po dobu pěti let od dne ukončení fyzické realizace projektu.

## Závěr

Bakalářská práce je zaměřena na podporu MSP v MSK, konkrétně na realizaci a využití programů OPMP, OPPI a ROP Moravskoslezsko. Podpoře podnikání je věnována značná pozornost, poněvadž MSP mají velký podíl na zaměstnanosti a tvorbě HDP, a díky pomoci ze strukturálních fondů a národních zdrojů tak mohou přispívat ke zvyšování životní úrovně obyvatel a k hospodářskému růstu.

Cílem této bakalářské práce bylo zhodnotit a graficky znázornit využití tří programů podpory malými a středními podnikateli v MSK. Pozornost byla zaměřena na OPMP, který byl realizovaný v letech 2004-2006 a programy OPPI a ROP Moravskoslezsko, které probíhají v současném programovém období 2007-2013.

První kapitola obsahuje nástin politiky HSS a podpory MSP v prostředí EU. Je zde popsána politika HSS, její cíle a nástroje v obdobích 2000-2006 a 2007-2013. Dále kapitola obsahuje popis podpory MSP z úrovně EU, kritéria určující MSP, jejich výhody a nevýhody a podporu MSP v ČR.

Druhá kapitola je zaměřena na charakteristiku MSK a vybrané programy. U každého OP jsou popsány jednotlivé priority a konkrétní programy, v rámci kterých mohou podnikatelé žádat o peněžní prostředky na své projekty. Současně jsou zde uvedeny cíle a zdroje financování OP.

V třetí kapitole se pozornost zaměřuje na realizaci výše uvedených programů v MSK. V rámci OPMP byl MSK nejúspěšnějším krajem v počtu podaných žádostí, bylo zde realizováno nejvíce podnikatelských projektů a čerpal se zde největší objem finančních prostředků. Z tohoto programu bylo podpořeno a úspěšně ukončeno 445 projektů v celkové hodnotě přes 1 mld. Kč. Největší zájem byl o programy START a KREDIT, které podporovaly zakládání a rozvoj MSP. Realizace OPPI ještě stále probíhá, ale v průběžných statistikách patří MSK opět mezi nejúspěšnější kraje. Nejvíce žádostí je zatím podáno v programu ROZVOJ, MARKETING a ICT V PODNICÍCH. Pokud bude dále pokračovat tento průběh, může být MSK znovu na špici úspěšnosti v čerpání finančních prostředků i v OPPI. ROP Moravskoslezsko nepatří mezi typické programy podporující MSP, ale i zde mohou v některých programech žádat o dotace malí a střední podnikatelé. Je to především oblast cestovního ruchu, která je jimi nejvíce vyhledávána. Také tento program je ještě v realizaci a uvedené informace nejsou kompletní. V současné době již uspělo 15 projektů ve finanční

výši přes 158 mil. Kč, dalších 6 projektů je doporučeno k financování a 36 projektů je v procesu hodnocení.

Podpora MSP v MSK je na dobré úrovni, což dokazuje vysoký zájem podnikatelů o dotace i jejich vysoká úspěšnost. Mezi výhody MSK určitě patří jak přítomnost technické univerzity a zkušenosti s tradičními průmyslovými obory, tak také vysoká hustota infrastruktury a průmyslových zón. MSK na druhou stranu vykazuje vysokou míru nezaměstnanosti v rámci celé ČR, proto by se ještě mohlo zvýšit povědomí o možnostech podpor, zvýšit se spolupráce podniků a odborných škol a rozvinout potenciál kraje, kde lze využít oblastí jako je sektor služeb a oblast životního prostředí.

Text bakalářské práce je doplněn tabulkami a grafy pro lepší srovnání uvedených údajů. Další tabulky se nacházejí v přílohách práce.

## Seznam použité literatury

### Knihy

- [1] BOHÁČKOVÁ, Ivana, HRABÁKOVÁ, Magdalena. *Strukturální politika Evropské unie*. Praha: C.H.Beck, 2009. 188 s. ISBN 978-80-7400-111-6.
- [2] DOČKAL, Vít a kol. *Regionální politika EU a naplňování principu partnerství*. 1. vyd. Brno: Masarykova univerzita, 2006. 153 s. Studie; sv. 42. ISBN 80-210-4012-2.
- [3] Kolektiv autorů. *Úvod do regionálních věd a veřejné správy*. 2. rozš. vyd. Plzeň: Aleš Čeněk, 2008. 455 s. ISBN 978-80-7380-086-4.
- [4] MALACH, Antonín a kol. *Jak podnikat po vstupu do EU*. 1. vyd. Praha: Grada Publishing a.s., 2005. 528 s. ISBN 80-247-0906-6.
- [5] VEBER, Jaromír, SRPOVÁ, Jitka a kol. *Podnikání malé a střední firmy*. 2. aktualizované a rozšířené vyd. Praha: Grada Publishing, a.s., 2008. 320 s. ISBN 978-80-247-2409-6.
- [6] VOJÍK, Vladimír. *Vybrané kapitoly z managementu malých a středních podniků I*. 2. přeprac. vyd. Praha: Oeconomica, 2007. 298 s. ISBN 978-80-245-1248-8.
- [7] WOKOUN, René. *Strukturální fondy a obce I*. 1. vyd. Praha: ASPI, a.s., 2006. 146 s. ISBN 80-7357-138-2.

### Elektronické publikace

- [8] *Evropská charta pro malé podniky* [online]. Lucemburk: Úřad pro úřední tisky Evropských společenství, 2004 [cit. 2010-01-15]. Dostupné z WWW: <[http://ec.europa.eu/enterprise/policies/sme/files/charter/docs/charter\\_cs.pdf](http://ec.europa.eu/enterprise/policies/sme/files/charter/docs/charter_cs.pdf)>. ISBN 92-894-7608-7>.
- [9] *Lisabonská smlouva* [online]. Úřední věstník Evropské unie. Lucemburk: Úřad pro úřední tisky Evropských společenství, 2007 [cit. 2009-11-08]. Dostupné z WWW: [http://bookshop.europa.eu/is-bin/INTERSHOP.enfinity/WFS/EU-Bookshop-Site/en\\_GB/-/EUR/ViewPublication-Start?PublicationKey=FXAC07306](http://bookshop.europa.eu/is-bin/INTERSHOP.enfinity/WFS/EU-Bookshop-Site/en_GB/-/EUR/ViewPublication-Start?PublicationKey=FXAC07306)

- [10] *Malé a střední podniky na prvním místě: Evropa prospívá malým a středním podnikům, malé a střední podniky prospívají Evropě* [online]. Evropská společnost, 2008 [cit. 2010-01-08]. Dostupné z WWW: <[http://ec.europa.eu/enterprise/newsroom/cf/document.cfm?action=display&doc\\_id=4582&userservice\\_id=1&request.id=0](http://ec.europa.eu/enterprise/newsroom/cf/document.cfm?action=display&doc_id=4582&userservice_id=1&request.id=0)>. ISBN 978-92-79-11072-6.
- [11] *Ministerstvo pro místní rozvoj České republiky. Průvodce fondy Evropské unie*. Praha: Odbor vnějších vztahů, Ministerstvo pro místní rozvoj České republiky, 2004. 145 s.
- [12] *Ministerstvo průmyslu a obchodu České republiky. Úspěšné projekty OPMP – inspirace pro budoucnost*. Praha: MPO ČR – Sekce strukturálních fondů, 2007. 103s. Dostupné z WWW: <<http://www.mpo.cz/dokument33252.html>>.
- [13] *Ministerstvo průmyslu a obchodu* [online]. 2006 [cit. 2010-01-08]. Zákon 47/2002 o podpoře malého a středního podnikání. Dostupné z WWW: <<http://www.mpo.cz/dokument6172.html>>.
- [14] *Ministerstvo průmyslu a obchodu* [online]. 2006 [cit. 2010-02-02]. Operační program průmysl a podnikání 2004-2006. Moravskoslezský kraj. Dostupné z WWW: <<http://www.mpo.cz/dokument57923.html>>.
- [15] *Ministerstvo průmyslu a obchodu* [online]. 2006 [cit. 2010-01-15]. Operační program průmysl a podnikání 2004-2006. Dostupné z WWW: <<http://www.mpo.cz/dokument6345.html>>.
- [16] *Ministerstvo průmyslu a obchodu* [online]. 2009 [cit. 2010-02-04]. Operační program průmysl a podnikání 2004-2006. Výsledky, hodnocení a dopady na nové programové období 2007-2013. Dostupné z WWW: <<http://www.mpo.cz/dokument61887.html>>.
- [17] *Ministerstvo průmyslu a obchodu* [online]. 2006 [cit. 2010-01-15]. Průvodce podnikatele Operačním programem Průmysl a podnikání. Dostupné z WWW: <<http://www.mpo.cz/dokument10094.html>>.
- [18] *Ministerstvo průmyslu a obchodu* [online]. 2008 [cit. 2010-02-09]. Výroční zpráva OPPI za rok 2007. Dostupné z WWW: <<http://www.mpo.cz/dokument51620.html>>.
- [19] *Ministerstvo průmyslu a obchodu* [online]. 2009 [cit. 2010-02-15]. Výroční zpráva OPPI za rok 2008. Dostupné z WWW: <<http://www.mpo.cz/dokument65558.html>>.

[20] *Ministerstvo průmyslu a obchodu* [online]. 2006 [cit. 2010-02-09]. Výroční zpráva OPMP za rok 2005. Dostupné z WWW: <<http://www.mpo.cz/cz/podpora-podnikani/opmp/#category173>>.

[21] *Ministerstvo průmyslu a obchodu* [online]. 2009 [cit. 2010-03-08]. Zpráva o vývoji MSP v roce 2008. Dostupné z WWW: <<http://www.mpo.cz/dokument61124.html>>.

[22] *Ministerstvo průmyslu a obchodu* [online]. 2006 [cit. 2010-02-09]. Operační program Průmysl a podnikání na léta 2004-2006. Dostupné z WWW: <<http://www.mpo.cz/dokument6345>>.

[23] Evropská komise. *Nová definice malých a středních podniků: Uživatelská příručka a vzor prohlášení* [online]. Evropská komise, 2006 [cit. 2009-11-08]. Dostupné z WWW: <[http://ec.europa.eu/enterprise/policies/sme/files/sme\\_definition/sme\\_user\\_guide\\_cs.pdf](http://ec.europa.eu/enterprise/policies/sme/files/sme_definition/sme_user_guide_cs.pdf)>. ISBN 92-894-7917-5.

[24] *Regionální operační program regionu soudržnosti Moravskoslezsko na období 2007-2013* [online]. Ostrava, 2007 [cit. 2010-03-04]. Dostupné z WWW: <<http://www.rr-moravskoslezsko.cz/file/57/>>.

[25] *Sdělení Komise Radě, Evropskému parlamentu, Evropskému hospodářskému a sociálnímu výboru a Výboru regionů : „Zelenou malým a středním podnikům.“ „Small Business Act“ pro Evropu* [online]. Brusel, 2008 [cit. 2010-01-15]. Dostupné z WWW: <<http://eur-lex.europa.eu/LexUriServ/LexUriServ.do?uri=COM:2008:0394:FIN:CS:PDF>>.

## **WWW stránky**

[26] *CzechInvest* [online]. 2010 [cit. 2010-02-04]. Statistika čerpání dotací a zvýhodněných úvěrů z programů OPMP – aktualizováno ke dni 3. 2. 2010. Dostupné z WWW: <[http://isop.czechinvest.org/isop\\_opmp/WebVystupy/stat\\_cerp\\_dotaci\\_z\\_OPMP.aspx](http://isop.czechinvest.org/isop_opmp/WebVystupy/stat_cerp_dotaci_z_OPMP.aspx)>.

[27] *CzechInvest* [online]. 2010 [cit. 2010-02-15]. Statistika čerpání dotací z programů OPPI - aktualizováno k 14. 2. 2010. Dostupné z WWW: <<http://eaccount.czechinvest.org/Statistiky/StatistikaCerpaniDotaci.aspx>>.

[28] *CzechInvest* [online]. 2010 [cit. 2010-02-15]. Postup získání podpory. Dostupné z WWW: <<http://www.czechinvest.org/postup-ziskani-podpory>>.



- [29] *CzechInvest* [online]. 2009 [cit. 2010-03-15]. O CzechInvest. Dostupné z WWW: <<http://www.czechinvest.org/o-czechinvestu>>.
- [30] *CzechTrade* [online]. 2009 [cit. 2010-03-15]. O CzechTrade. Dostupné z WWW: <<http://www.czechtrade.cz/o-czechtrade/>>.
- [31] *Český statistický úřad* [online]. 2007 [cit. 2009-11-13]. Číselník okresů - Okres\_LAU. Dostupné z WWW: <[http://www.czso.cz/csu/klasifik.nsf/i/ciselnik\\_okresu\\_lau1\\_nuts\\_2008](http://www.czso.cz/csu/klasifik.nsf/i/ciselnik_okresu_lau1_nuts_2008)>.
- [32] *Český statistický úřad* [online]. 2009 [cit. 2010-02-02]. Statistická ročenka Moravskoslezského kraje 2009. Dostupné z WWW: <<http://www.czso.cz/xt/edicniplan.nsf/kapitola/801011-09-2009-18>>.
- [33] *Český statistický úřad* [online]. 2009 [cit. 2010-02-02]. Charakteristika Moravskoslezského kraje. Dostupné z WWW: <[http://www.ostrava.czso.cz/xt/redakce.nsf/i/charakteristika\\_moravskoslezskeho\\_kraje](http://www.ostrava.czso.cz/xt/redakce.nsf/i/charakteristika_moravskoslezskeho_kraje)>.
- [34] *Český statistický úřad* [online]. 2010 [cit. 2010-02-23]. Stav a pohyb obyvatelstva v ČR v roce 2009 (předběžné výsledky). Dostupné z WWW: <<http://www.czso.cz/csu/2009edicniplan.nsf/p/4001-09>>.
- [35] *Český statistický úřad* [online]. 2009 [cit. 2010-02-04]. Statistická ročenka Moravskoslezského kraje 2009. Dostupné z WWW: <<http://www.czso.cz/xt/edicniplan.nsf/kapitola/801011-09-2009-04>>.
- [36] *Český statistický úřad* [online]. 2009 [cit. 2010-02-23]. Meziokresní srovnání vybraných ukazatelů v Moravskoslezském kraji v roce 2008. Dostupné z WWW: <[http://www.ostrava.czso.cz/xt/redakce.nsf/i/meziokresni\\_srovnani\\_vybranych\\_ukazatelu\\_v\\_moravskoslezskem\\_kraji\\_v\\_roce\\_2008](http://www.ostrava.czso.cz/xt/redakce.nsf/i/meziokresni_srovnani_vybranych_ukazatelu_v_moravskoslezskem_kraji_v_roce_2008)>.
- [37] *Český statistický úřad* [online]. 2009 [cit. 2010-03-04]. Statistická ročenka Moravskoslezského kraje 2009. Dostupné z WWW: <<http://www.ostrava.czso.cz/xt/edicniplan.nsf/p/801011-09>>.
- [38] *Český statistický úřad* [online]. 2009 [cit. 2010-03-31]. Statistická ročenka Moravskoslezského kraje. Trh práce. Dostupné z WWW: <<http://www.ostrava.czso.cz/xt/edicniplan.nsf/kapitola/801011-09-2009-06>>.

- [39] *Český statistický úřad* [online]. 2009 [cit. 2010-03-31]. Statistická ročenka Moravskoslezského kraje. Organizační struktura. Dostupné z WWW: <<http://www.ostrava.czso.cz/xt/edicniplan.nsf/kapitola/801011-09-2009-07>>.
- [40] *Český statistický úřad* [online]. 2009 [cit. 2010-04-08]. Statistická ročenka Moravskoslezského kraje 2007. Organizační struktura národního hospodářství. Dostupné z WWW: <<http://www.czso.cz/xt/edicniplan.nsf/kapitola/13-8101-07-2007-06>>.
- [41] *Český statistický úřad* [online]. 2009 [cit. 2010-04-08]. Statistická ročenka Moravskoslezského kraje 2008. Organizační struktura národního hospodářství. Dostupné z WWW: <<http://www.czso.cz/xt/edicniplan.nsf/kapitola/13-8101-08-2008-06>>.
- [42] *Český statistický úřad* [online]. 2007 [cit. 2009-11-07]. Vymezení územních jednotek NUTS v ČR pro potřeby statistické a analytické a pro potřeby EU. Dostupný z WWW: <[http://www.czso.cz/csu/redakce.nsf/i/vymezeni\\_uzemnich\\_jednotek\\_nuts\\_v\\_cr\\_pro\\_potreby](http://www.czso.cz/csu/redakce.nsf/i/vymezeni_uzemnich_jednotek_nuts_v_cr_pro_potreby)>.
- [43] *Českomoravská záruční a rozvojová banka, a.s.* [online]. 2004 [cit. 2010-03-15]. Kdo jsme? Dostupné z WWW: <<http://www.cmzrb.cz/o-bance/kdo-jsme>>.
- [44] *Českomoravská záruční a rozvojová banka, a.s.* [online]. 2010 [cit. 2010-03-28]. Výkladový slovník k podporám pro malé a střední podnikatele (dle stavu k 1. 1. 2010). Dostupné z WWW: <<http://www.cmzrb.cz/podpora-maleho-a-stredniho-podnikani/vykladovy-slovník-k-podporam-pro-male-a-stredni-podnikatele>>.
- [45] *Dokumenty EU: Základní smlouvy Společenství a jejich novelizace* [online]. 2005 [cit. 2009-10-31]. Dostupný z WWW: <<http://www.euroskop.cz/196/sekce/zakladni-smlouvy-spolecenstvi-a-jejich-novelizace/>>.
- [46] *Euroskop* [online]. 2009 [cit. 2010-02-17]. AKTUALIZACE: Akt o drobném podnikání (Small Business Act). Dostupné z WWW: <<http://www.euroskop.cz/8439/11194/clanek/aktualizace-akt-o-drobnem-podnikani-small-business-act>>.
- [47] *Evropská komise* [online]. 2009 [cit. 2010-01-18]. Česká republika v EU. Dostupné z WWW: <[http://ec.europa.eu/ceskarepublika/cr\\_eu/index\\_cs.htm](http://ec.europa.eu/ceskarepublika/cr_eu/index_cs.htm)>.
- [48] *Evropská komise* [online]. 2009 [cit. 2010-02-17]. Evropský portál pro MSP. Dostupné z WWW: <[http://ec.europa.eu/enterprise/sme/focus\\_cs.htm](http://ec.europa.eu/enterprise/sme/focus_cs.htm)>.

- [49] *Evropská komise* [online]. 2007 [cit. 2010-02-23]. Euroregiony. Dostupné z WWW: <[http://ec.europa.eu/ceskarepublika/cr\\_eu/euroregions/index\\_cs.htm](http://ec.europa.eu/ceskarepublika/cr_eu/euroregions/index_cs.htm)>.
- [50] *Historie vstupu: Asociační dohoda* [online]. 2005-2009 [cit. 2009-11-07]. Dostupný z WWW: <<http://www.euroskop.cz/167/sekce/asociacni-dohoda/>>.
- [51] *Hospodářská a sociální soudržnost* [online]. 2008 [cit. 2009-10-31]. Dostupný z WWW: <[http://ec.europa.eu/ceskarepublika/information/glossary/term\\_42\\_cs.htm](http://ec.europa.eu/ceskarepublika/information/glossary/term_42_cs.htm)>.
- [52] *Ministerstvo průmyslu a obchodu* [online]. 2007 [cit. 2010-03-15]. Česká energetická agentura bude zrušena. Dostupné z WWW: <<http://www.mpo.cz/dokument36716.html>>.
- [53] *Ministerstvo průmyslu a obchodu* [online]. 2009 [cit. 2010-02-04]. Moravskoslezský kraj čerpal více než 1 mld. Kč z OPMP. Dostupné z WWW: <<http://www.mpo.cz/dokument57923.html>>.
- [54] *Portál veřejné správy České republiky* [online]. 2002 [cit. 2010-02-23]. Zákon 47/2002 Sb. O podpoře MSP. Dostupné z WWW: <[http://portal.gov.cz/wps/portal/\\_s.155/701/.cmd/ad/.c/313/.ce/10821/.p/8411/\\_s.155/701?PC\\_8411\\_number1=47/2002&PC\\_8411\\_p=1&PC\\_8411\\_l=47/2002&PC\\_8411\\_ps=10#10821](http://portal.gov.cz/wps/portal/_s.155/701/.cmd/ad/.c/313/.ce/10821/.p/8411/_s.155/701?PC_8411_number1=47/2002&PC_8411_p=1&PC_8411_l=47/2002&PC_8411_ps=10#10821)>.
- [55] *Program podpory Evropské unie malým a středním podnikům* [online]. Evropská komise, 2009 [cit. 2010-02-17]. Dostupné z WWW: <[http://ec.europa.eu/enterprise/newsroom/af/document.cfm?action=display&doc\\_id=4624&userservice\\_id=1](http://ec.europa.eu/enterprise/newsroom/af/document.cfm?action=display&doc_id=4624&userservice_id=1)>.
- [56] *Regionální rada regionu soudržnosti Moravskoslezsko* [online]. 2010 [cit. 2010-03-09]. Aktuální statistiky. Dostupné z WWW: <<http://www.rr-moravskoslezsko.cz/tiskove-centrum/aktualni-statistiky>>.
- [57] *Strukturální fondy a Fond soudržnosti* [online]. 2008 [cit. 2009-10-31]. Dostupný z WWW: <[http://ec.europa.eu/ceskarepublika/information/glossary/term\\_165\\_cs.htm](http://ec.europa.eu/ceskarepublika/information/glossary/term_165_cs.htm)>.
- [58] *Strukturální fondy EU* [online]. 2009 [cit. 2009-10-30]. *FONDY EVROPSKÉ UNIE: 26,7 miliard € pro Českou republiku: Co je to evropská politika soudržnosti?* Dostupný z WWW: <<http://www.strukturalni-fondy.cz/Informace-o-fondech-EU>>.
- [59] *Strukturální fondy EU* [online]. 2009 [cit. 2010-04-08]. Udržitelnost projektu. Dostupné z WWW: <<http://www.strukturalni-fondy.cz/Glosar/U/Udrzitelnost-projektu>>.

[60] *Strukturální fondy EU* [online]. 2009 [cit. 2010-01-17]. Operační program Podnikání a inovace. Dostupné z WWW: <<http://www.strukturalni-fondy.cz/oppi>>.

[61] *Strukturální fondy EU* [online]. 2009 [cit. 2009-11-08]. Národní rozvojový plán. Dostupné z WWW: <[http://www.strukturalni-fondy.cz/Glosar/N/Narodni-rozvojovy-plan-\(NRP\)](http://www.strukturalni-fondy.cz/Glosar/N/Narodni-rozvojovy-plan-(NRP))>.

[62] *Strukturální fondy EU* [online]. 2009 [cit. 2009-11-08]. Regionální politika EU. Dostupné z WWW: <<http://www.strukturalni-fondy.cz/Informace-o-fondech-EU/Regionalni-politika-EU>>.

[63] *Strukturální fondy EU* [online]. 2009 [cit. 2009-11-08]. Minulé období 2004-2006. Dostupné z WWW: <<http://www.strukturalni-fondy.cz/Programy-2004-2006>>.

[64] *Strukturální fondy EU* [online]. 2009 [cit. 2009-11-13]. Tematické operační programy. Dostupné z WWW: <<http://www.strukturalni-fondy.cz/Programy-2007-2013/Tematicke-operacni-programy>>.

[65] *Strukturální fondy EU* [online]. 2009 [cit. 2009-11-13]. Operační programy. Dostupné z WWW: <<http://www.strukturalni-fondy.cz/Programy-2004-2006/Operacni-programy>>.

[66] *Strukturální fondy EU* [online]. 2009 [cit. 2010-03-04]. ROP NUTS II Moravskoslezsko. Dostupné z WWW: <<http://www.strukturalni-fondy.cz/getdoc/3fceee7b-5ca8-459a-afa3-a035841a7b70/ROP-NUTS-II-Moravskoslezsko>>.

[66] *Strukturální fondy EU* [online]. [2009] [cit. 2009-11-08]. Regionální politika EU. Dostupný z WWW: <<http://www.strukturalni-fondy.cz/Informace-o-fondech-EU/Regionalni-politika-EU>>.

## Seznam zkratk

ČR	Česká republika
ČMZRB	Českomoravská záruční a rozvojová banka
DPH	Daň z přidané hodnoty
EAGGF	Evropský zemědělský podpůrný a záruční fond - European Agricultural Guidance a Guarantee Fund
EK	Evropská komise
ERDF	Evropský fond regionálního rozvoje - European Regional Development Fund
ESF	Evropský sociální fond - European Social Fund
EU	Evropská unie
EUR	Euro
FIFG	Finanční nástroj pro usměrňování rybolovu - Financial Instrument for Fisheries Guidance
HDP	Hrubý domácí produkt
HSS	Hospodářská a sociální soudržnost
Kč	Koruna česká
MPO	Ministerstvo průmyslu a obchodu
MSK	Moravskoslezský kraj
MSP	Malé a střední podnikání
NUTS	La nomenclature des Unités Territoriales Statistiques, klasifikace územních statistických jednotek
OP	Operační program
OPPP	Operační program Průmysl a podnikání
OPPI	Operační program Podnikání a inovace
ROP	Regionální operační program
SBA	Small Business Act

## Prohlášení o využití výsledků bakalářské práce

Prohlašuji, že

- jsem byla seznámena s tím, že na mou bakalářskou práci se plně vztahuje zákon č. 121/2000 Sb. – autorský zákon, zejména § 35 – užití díla v rámci občanských a náboženských obřadů, v rámci školních představení a užití díla školního a § 60 – školní dílo; - beru na vědomí, že Vysoká škola báňská – Technická univerzita Ostrava (dále jen VŠB-TUO) má právo nevýdělečné, ke vnitřní potřebě, bakalářskou práci užít (§ 35 odst. 3);
- souhlasím s tím, že jeden výtisk bakalářské práce bude uložen v Ústřední knihovně VŠB-TUO k prezenčnímu nahlédnutí a jeden výtisk bude uložen u vedoucího bakalářské práce. Souhlasím s tím, že bibliografické údaje o bakalářské práci budou zveřejněny v informačním systému VŠB-TUO;
- bylo sjednáno, že s VŠB-TUO, v případě zájmu z její strany, uzavřu licenční smlouvu s oprávněním užít dílo v rozsahu § 12 odst. 4 autorského zákona;
- bylo sjednáno, že užít své dílo, bakalářskou práci, nebo poskytnout licenci k jejímu využití mohu jen se souhlasem VŠB-TUO, která je oprávněna v takovém případě ode mne požadovat přiměřený příspěvek na úhradu nákladů, které byly VŠB-TUO na vytvoření díla vynaloženy (až do jejich skutečné výše).

V Ostravě, 27. dubna 2010

.....

Mgr. Radmila Pašková

Adresa trvalého bydliště studenta:

J. z Poděbrad 2681

73801 Frýdek-Místek

## Seznam příloh

Příloha č. 1: Počet obyvatel podle krajů (celkem, ke dni 30. září 2009)

Příloha č. 2: Nezaměstnanost podle krajů v ČR k 30. září 2009

Příloha č. 3: Podniky podle počtu zaměstnanců v krajích k 31. prosinci 2008

Příloha č. 4: Programy podpory OPMP

Příloha č. 5: Programy podpory OPPI

Příloha č. 6: Struktura operačních programů

Příloha č. 7: ROP Moravskoslezsko 2007-2013

Příloha č. 8: Vzniklé a zaniklé ekonomické subjekty na 1 000 obyvatel dle krajů

Příloha č. 9: Finanční objem projektů OPMP dle krajů

**Příloha č. 1: Počet obyvatel podle krajů (celkem, ke dni 30. září 2009)**

<i>Kraj</i>	<i>Počet obyvatel</i>
<i>Hlavní město Praha</i>	<b>1 246 406</b>
<i>Moravskoslezský kraj</i>	<b>1 249 033</b>
<i>Středočeský kraj</i>	<b>1 244 200</b>
<i>Jihomoravský kraj</i>	<b>1 151 508</b>
<i>Ústecký kraj</i>	<b>835 296</b>
<i>Olomoucký kraj</i>	<b>642 223</b>
<i>Jihočeský kraj</i>	<b>636 880</b>
<i>Zlínský kraj</i>	<b>591 397</b>
<i>Plzeňský kraj</i>	<b>571 515</b>
<i>Královéhradecký kraj</i>	<b>554 860</b>
<i>Pardubický kraj</i>	<b>516 150</b>
<i>Vysočina</i>	<b>515 349</b>
<i>Liberecký kraj</i>	<b>438 671</b>
<i>Karlovarský kraj</i>	<b>307 709</b>

Zdroj: <http://www.czso.cz/csu/2009edicniplan.nsf/p/4001-09>, vlastní úprava.



**Příloha č. 2: Nezaměstnanost podle krajů v ČR k 30. září 2009**

<i>Kraj</i>	<i>Míra registrované nezaměstnanosti (v %)</i>	<i>Uchazeči o zaměstnání</i>
<i>Praha</i>	<b>3,45</b>	<b>27 979</b>
<i>Středočeský kraj</i>	<b>6,37</b>	<b>44 842</b>
<i>Jihočeský kraj</i>	<b>6,69</b>	<b>23 848</b>
<i>Královéhradecký kraj</i>	<b>7,39</b>	<b>21 825</b>
<i>Plzeňský kraj</i>	<b>7,72</b>	<b>25 526</b>
<i>Pardubický kraj</i>	<b>8,53</b>	<b>24 060</b>
<i>Vysočina</i>	<b>9,26</b>	<b>25 870</b>
<i>Jihomoravský kraj</i>	<b>9,48</b>	<b>59 487</b>
<i>Zlínský kraj</i>	<b>10,06</b>	<b>31 583</b>
<i>Karlovarský kraj</i>	<b>10,37</b>	<b>18 160</b>
<i>Liberecký kraj</i>	<b>10,65</b>	<b>24 879</b>
<i>Olomoucký kraj</i>	<b>11,19</b>	<b>37 395</b>
<i>Moravskoslezský kraj</i>	<b>11,75</b>	<b>77 907</b>
<i>Ústecký kraj</i>	<b>13,01</b>	<b>57 451</b>

Zdroj: <http://www.czso.cz/xt/edicniplan.nsf/p/801302-09>, vlastní úprava.

**Příloha č. 3: Podniky podle počtu zaměstnanců v krajích k 31. prosinci 2008**

	ČR	Hlavní město Praha	Středočeský	Jihočeský	Plzeňský	Karlovarský	Ústecký	Liberecký	Královéhradecký	Pardubický	Vysočina	Jihomoravský	Olomoucký	Zlínský	Moravskoslezský
<i>neuveдено</i>	1 470 100	278 820	162 441	85 533	79 347	50 066	107 791	69 372	70 460	61 174	54 215	155 144	78 731	75 233	141 773
<i>bez zaměstnanců</i>	793 951	133 034	100 858	50 136	43 347	23 215	48 999	34 103	45 769	36 064	35 949	87 719	41 018	43 512	70 228
<i>1 – 9</i>	223 995	46 757	23 357	12 733	10 723	5 825	14 662	8 613	11 136	9 336	8 754	26 171	11 738	11 927	22 263
<i>10 – 49</i>	49 467	9 557	5 002	2 770	2 490	1 311	3 122	1 861	2 473	2 251	2 060	6 127	2 752	2 867	4 824
<i>50 – 249</i>	12 426	2 442	1 174	696	664	336	804	469	623	610	641	1 373	696	731	1 167
<i>250 – 499</i>	1 258	309	117	74	77	36	86	41	46	53	45	142	57	59	116
<i>500 – 999</i>	585	135	44	34	31	9	42	18	22	25	25	74	24	34	68
<i>1 000 a více</i>	367	129	31	13	19	4	15	14	15	11	14	33	12	10	47

Zdroj: <http://www.ostrava.czso.cz/xt/edicniplan.nsf/kapitola/801011-09-2009-07>, vlastní úprava.

#### Příloha č. 4: Programy podpory OPPP

<i>Opatření</i>	<i>Programy</i>	<i>Forma podpory</i>
<i>1.1 Infrastruktura pro průmyslový výzkum, vývoj a inovace</i>	<b>1. PROSPERITA</b>	<b>Dotace</b>
<i>1.2 Rozvoj podnikatelské infrastruktury</i>	<b>2. REALITY</b>	<b>Dotace</b>
<i>1.3 Infrastruktura pro rozvoj lidských zdrojů</i>	<b>3. ŠKOLICÍ STŘEDISKA</b>	<b>Dotace</b>
<i>1.4 Rozvoj informačních a poradenských služeb</i>	<b>4. KLASTRY</b>	<b>Dotace</b>
<i>2.1 Zakládání a rozvoj MSP</i>	<b>5. START</b> <b>6. KREDIT</b> <b>7. ROZVOJ</b> <b>8. MARKETING</b>	<b>Úvěr</b> <b>Úvěr</b> <b>Pozastaven ke dni 14. 9. 2004</b> <b>Dotace</b>
<i>2.2 Podpora inovací výrobků, technologií a služeb</i>	<b>9. INOVACE</b>	<b>Dotace</b> <b>Úvěr</b> <b>Kombinace úvěru a dotace</b>
<i>2.3 Snižování energetické náročnosti a obnovitelné zdroje</i>	<b>10. ÚSPORY ENERGIE</b> <b>11. OBNOVITELNÉ ZDROJE ENERGIE</b>	<b>Dotace</b> <b>Dotace</b>

Zdroj: Průvodce podnikatele Operačním programem Průmysl a podnikání, 2004, vlastní úprava.

**Příloha č. 5: Programy podpory OPPI**

<i>Opatření</i>	<i>Program</i>	<i>Forma podpory</i>
<i>1.1 Podpora začínajícím podnikatelům</i>	<b>1. START</b>	Úvěr
<i>2.1 Bankovní nástroje podpory malých a středních podniků</i>	<b>2. PROGRES</b> <b>3. ZÁRUKA</b>	Úvěr Zvýhodněná záruka
<i>2.2 Podpora nových výrobních technologií, ICT a vybraných strategických služeb</i>	<b>4. ROZVOJ</b> <b>5. ICT A STRATEGICKÉ SLUŽBY</b> <b>6. ICT V PODNICÍCH</b>	Dotace Dotace Dotace
<i>3.1 Úspory energie a obnovitelné zdroje energie</i>	<b>7. EKOENERGIE</b>	Dotace
<i>4.1 Zvyšování inovační výkonnosti podniků</i>	<b>8. INOVACE</b>	Dotace
<i>4.2 Kapacity pro průmyslový výzkum a vývoj</i>	<b>9. POTENCIÁL</b>	Dotace
<i>5.1 Platformy spolupráce</i>	<b>10. SPOLUPRÁCE</b> <b>11. PROSPERITA</b>	Dotace Dotace
<i>5.2 Infrastruktura pro rozvoj lidských zdrojů</i>	<b>12. ŠKOLICÍ STŘEDISKA</b>	Dotace
<i>5.3 Infrastruktura podnikání</i>	<b>13. NEMOVITOSTI</b>	Dotace
<i>6.1 Podpora poradenských služeb</i>	<b>14. PORADENSTVÍ</b>	Dotace
<i>6.2 Podpora marketingových služeb</i>	<b>15. MARKETING</b>	Dotace

Zdroj: Průvodce podnikatele Operačním programem Podnikání a inovace, 2007, vlastní úprava.

**Příloha č. 6: Struktura operačních programů**

<i>OPPP 2004-2006</i>		<i>OPPI 2007-2013</i>	
<i>1</i>	<b>PROSPERITA</b>	<b>PROSPERITA</b>	<i>1</i>
<i>2</i>	<b>REALITY</b>	<b>NEMOVITOSTI</b>	<i>2</i>
<i>3</i>	<b>ŠKOLICÍ STŘEDISKA</b>	<b>ŠKOLICÍ STŘEDISKA</b>	<i>3</i>
<i>4</i>	<b>KLASTRY</b>	<b>SPOLUPRÁCE</b>	<i>4</i>
<i>5</i>	<b>START</b>	<b>START</b>	<i>5</i>
<i>6</i>	<b>KREDIT</b>	<b>PROGRES</b>	<i>6</i>
<i>7</i>	<b>ROZVOJ</b>	<b>ROZVOJ</b>	<i>7</i>
<i>8</i>	<b>MARKETING</b>	<b>MARKETING</b>	<i>8</i>
<i>9</i>	<b>INOVACE</b>	<b>INOVACE</b>	<i>9</i>
<i>10</i>	<b>ÚSPORY ENERGIE</b>	<b>EKOENERGIE</b>	<i>10</i>
<i>11</i>	<b>OBNOVITELNÉ ZDROJE ENERGIE</b>		
		<b>ICT A STRATEGICKÉ SLUŽBY</b>	<i>11</i>
		<b>ICT V PODNICÍCH</b>	<i>12</i>
		<b>ZÁRUKA</b>	<i>13</i>
		<b>POTENCIÁL</b>	<i>14</i>
		<b>PORADENSTVÍ</b>	<i>15</i>

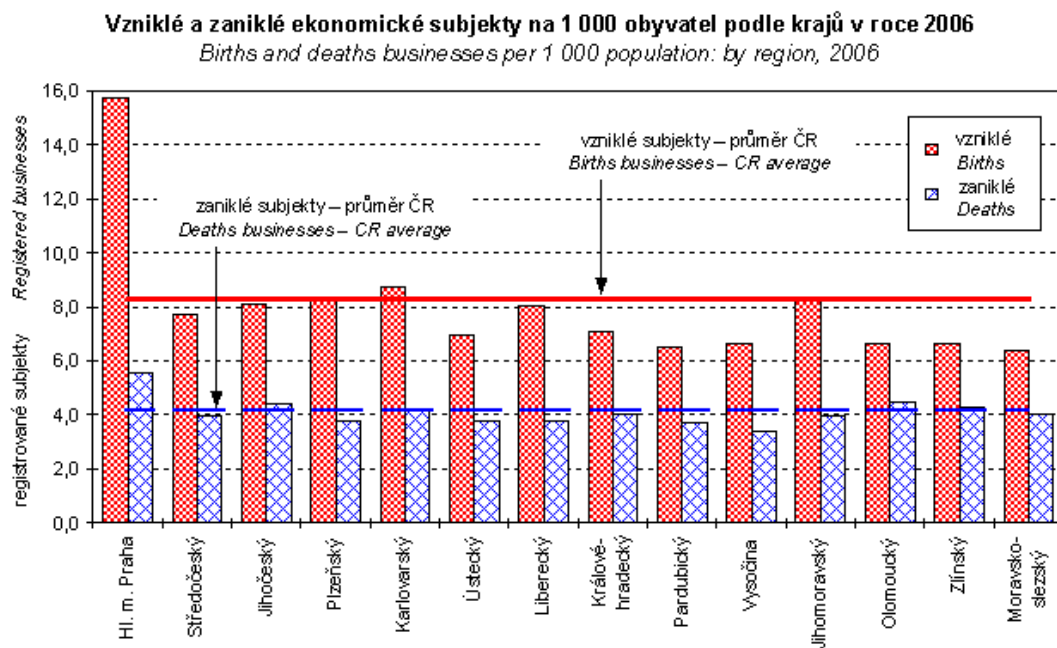
Zdroj: Operační program Průmysl a podnikání 2004-2006. Výsledky, hodnocení a dopady pro nové programové období 2007-2013, vlastní úprava.

**Příloha č. 7: ROP Moravskoslezsko 2007-2013**

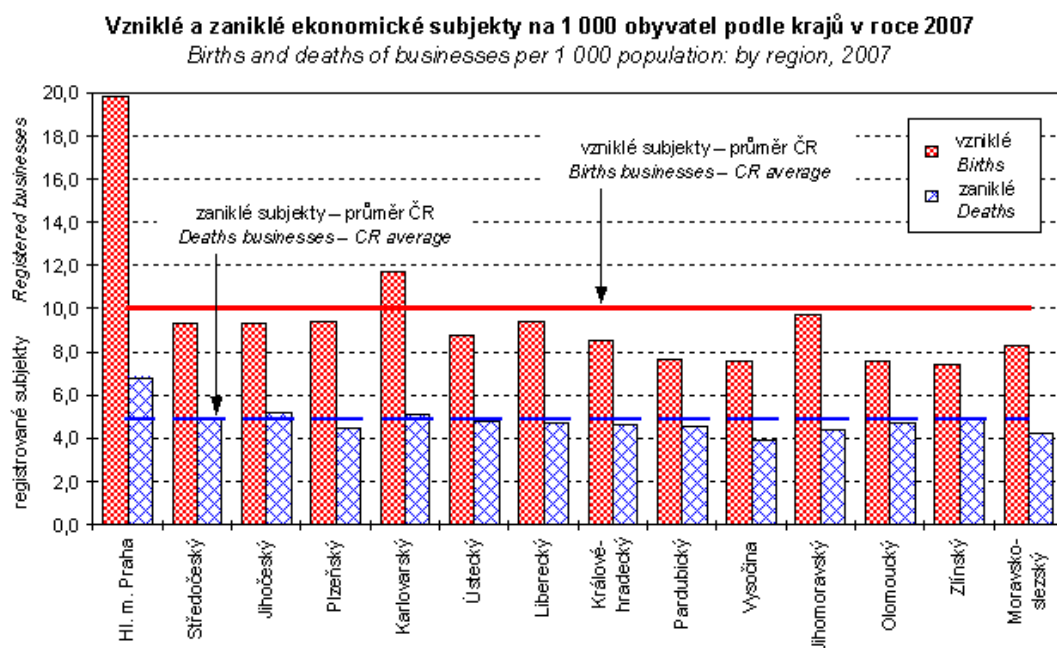
<i>Prioritní osa</i>	<i>Oblast podpory</i>
<b>1. Regionální infrastruktura a dostupnost</b>	<b>1.1 Rozvoj regionální silniční dopravní infrastruktury</b> <b>1.2 Rozvoj a dostupnost letiště Ostrava</b> <b>1.3 Rozvoj dopravní obslužnosti</b> <b>1.4 Infrastruktura integrovaného záchranného systému a krizového řízení</b>
<b>2. Podpora prosperity regionu</b>	<b>2.1 Infrastruktura veřejných služeb</b> <b>2.2 Rozvoj cestovního ruchu</b> <b>2.3 Podpora využívání brownfields</b> <b>2.4 Marketing regionu</b>
<b>3. Rozvoj měst</b>	<b>3.1 Rozvojové póly regionu</b> <b>3.2 Subregionální centra</b>
<b>4. Rozvoj venkova</b>	<b>4.1 Rozvoj venkova</b>
<b>5. Technická pomoc</b>	

Zdroj: <http://www.rr-moravskoslezsko.cz/moznosti-financni-podpory>, vlastní úprava.

## Příloha č. 8: Vzniklé a zaniklé ekonomické subjekty na 1 000 obyvatel dle krajů



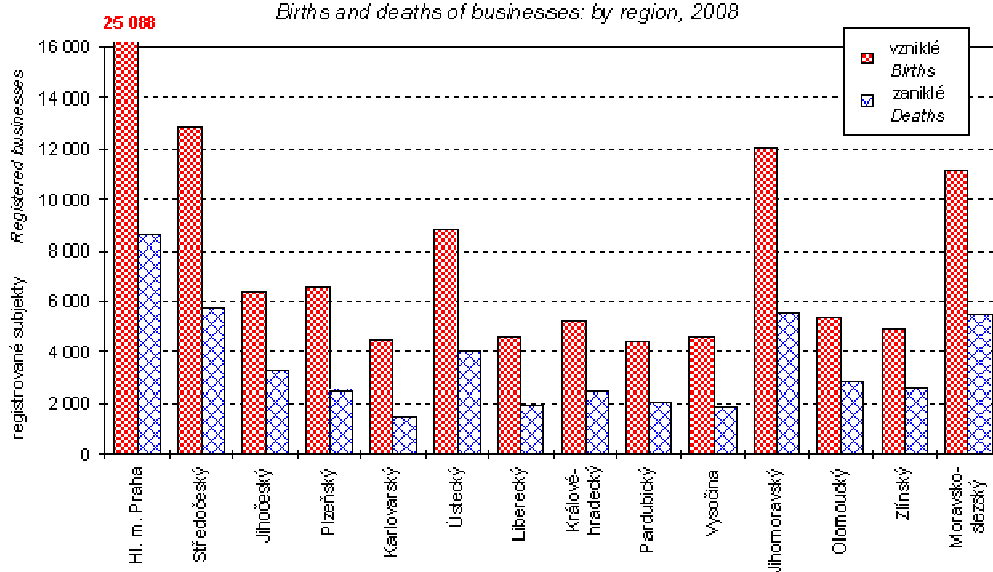
Zdroj: <http://www.czso.cz/xt/edicniplan.nsf/kapitola/13-8101-07-2007-06>



Zdroj: <http://www.czso.cz/xt/edicniplan.nsf/kapitola/13-8101-08-2008-06>

### Vzniklé a zaniklé ekonomické subjekty podle krajů v roce 2008

*Births and deaths of businesses: by region, 2008*



Zdroj: <http://www.czso.cz/xt/edicniplan.nsf/kapitola/801011-09-2009-07>



**Příloha č. 9: Finanční objem projektů OPPP dle krajů**

<i>Kraj</i>	<i>Počet přijatých žádostí</i>	<i>Objem (Kč)</i>	<i>Počet proplacených projektů</i>	<i>Objem (Kč)</i>
<i>Jihočeský kraj</i>	279	1 296 082 785	172	490 675 875
<i>Jihomoravský kraj</i>	646	3 276 460 363	396	1 165 316 765
<i>Karlovarský kraj</i>	104	476 402 000	66	145 935 495
<i>Královéhradecký kraj</i>	327	1 456 121 900	222	711 150 108
<i>Liberecký kraj</i>	154	588 625 280	91	167 000 322
<i>Moravskoslezský kraj</i>	692	3 026 244 178	455	1 084 172 338
<i>Olomoucký kraj</i>	306	1 606 128 005	193	666 746 141
<i>Pardubický kraj</i>	363	2 582 351 545	219	908 924 741
<i>Plzeňský kraj</i>	320	3 545 079 485	194	1 280 370 169
<i>Středočeský kraj</i>	413	3 036 829 532	229	1 280 370 169
<i>Ústecký kraj</i>	254	1 291 806 043	141	433 225 841
<i>Vysočina</i>	278	1 107 597 600	177	377 632 185
<i>Zlínský kraj</i>	346	1 698 772 918	222	735 275 609
<i>Celkem</i>	4 483	24 990 301 634	2 776	9 397 194 548

Zdroj: Operační program Průmysl a podnikání 2004-2006. Výsledky, hodnocení a dopady pro nové programové období 2007-2010, vlastní úprava.