

**VYSOKÁ ŠKOLA BÁŇSKÁ – TECHNICKÁ UNIVERZITA OSTRAVA**  
**EKONOMICKÁ FAKULTA**

**KATEDRA MANAGEMENTU**

**Strategická analýza destinace ( města, obce )**

Strategic Analysis of Destination

Student: **Daniel Ustohal**

Vedoucí bakalářské práce: **doc. Ing. Václav Lednický, CSc.**

**Ostrava 2009**

Místopřísežně prohlašuji, že jsem celou bakalářskou práci včetně všech příloh vypracoval samostatně.

V Petřvaldě dne 23. dubna 2009

.....  
Daniel Ustohal

Děkuji vedoucímu mé bakalářské práce Doc. Ing. Václavu Lednickému, CSc. za odborné vedení mé bakalářské práce.

# Obsah

<b>1. ÚVOD.....</b>	<b>1</b>
<b>2. METODIKA ZPRACOVÁNÍ ACÍL PRÁCE.....</b>	<b>3</b>
2.1. Strategická analýza města nebo obce.....	3
2.2. PEST analýza.....	5
2.3. SWOT analýza.....	6
2.4. Analýza komparativních výhod.....	8
<b>3. TEORETICKÁ VÝCHODISKA.....</b>	<b>11</b>
3.1. Regionální politika.....	12
3.2. Územní plánování.....	14
3.3. Územní plán.....	14
3.4. Plán rozvoje.....	15
3.5. Strategie území.....	16
<b>4. POPIS LOKALITY.....</b>	<b>19</b>
4.1. Historie Havířova.....	19
4.2. Charakter města.....	20
4.3. Demografická charakteristika.....	21
4.4. Zástavba a osídlení.....	23
4.5. Infrastruktura.....	24
4.5.1. Dopravní infrastruktura.....	24
4.5.2. Technická infrastruktura.....	25
4.6. Sociální a kulturní infrastruktura.....	25
4.6.1. Sociální problematika.....	25
4.6.2. Školství.....	26
4.6.3. Kultura.....	27
4.6.4. Sport.....	28
4.7. Trh práce.....	28

4.8. Životní prostředí.....	30
4.9. Hospodaření města.....	30
4.9.1. Dotace a půjčky.....	33
4.10. Cestovní ruch.....	34
<b>5. VÝSLEDKY VLASTNÍHO VÝZKUMU.....</b>	<b>35</b>
5.1. SWOT analýza.....	35
5.1.1. Silné stránky.....	35
5.1.2. Slabé stránky.....	36
5.1.3. Příležitosti.....	37
5.1.4. Hrozby.....	38
<b>6. DOPORUČENÍ.....</b>	<b>40</b>
<b>7. ZÁVĚR.....</b>	<b>45</b>
Seznam použité literatury.....	46

# 1. ÚVOD

V dnešní době a v letech budoucích bude strategická analýza měst a obcí nedílnou součástí hospodaření měst a obcí, jelikož jsou součástí tržního prostředí, ve kterém vznikají konkurenční boje o získání podnikatelských subjektů přinášejících městu nebo obci hospodářský prospěch, snížení nezaměstnanosti, rozvoj infrastruktury a přílivu nových občanů. Také získání významných institucí, škol nebo organizačních jednotek VOŠ a VŠ sídlících v jiných městech, přináší městům a obcím velký přínos. V neposlední řadě je také velmi důležité využití potenciálu obce nebo města v cestovním ruchu.

Jelikož města a obce hospodaří s téměř třetinou všech prostředků, které má stát k dispozici je důležité, aby s těmito penězi uměli nakládat k prospěchu území a občanů. V dnešní době není možné jít cestou pokusů a omylů, ale je zapotřebí, aby se zástupci měst a obcí obrátili na renomované poradenské firmy, které se zabývají strategickými analýzami rozvoje územních celků.

Ekonomický rozvoj je prioritní činností měst a obcí, které se soustředí na další růst. Měl by být prvotním zájmem volených zástupců územních celků a také i ostatních vedoucích činitelů. Otázkou však zůstává. Co si máme pod pojmem strategické plánování ekonomického rozvoje přesně představit? I mezi erudovanými odborníky panuje mnoho rozdílných názorů. Nejčastějším názorem je, že ekonomický rozvoj je soustava programů, které umožňují městu nebo obci usměrňovat ekonomické změny tak, aby posílili svou konkurenceschopnost z pohledu lidských zdrojů, kapitálu, technologií, informací a infrastruktury.

Důležitá je aktivace vnitřních zdrojů a sjednocení představ o tom jak město nebo obec vést a umět vydedukovat co potřebuje. Strategický plán nesmí jen odrážet názory nebo znalosti konzultační firmy, ale musí prezentovat vše co je nezbytné udělat, aby se vytvořil jasný obraz města nebo obce s možností implementace navržených opatření v praxi. Strategické plánování by mělo být systematickou cestou řízení změn a společných představ o ekonomické budoucnosti. Také by mělo být tvůrčím procesem, ve kterém jsou stanovené kritické problémové oblasti s určením cílů strategie, pomocí kterých budou dané problémy řešeny. Strategické plánování by mělo být také pojítkem pro vytvoření nových partnerství zlepšujících podnikatelské prostředí. Při komunikaci politických představitelů a volených

zástupců měst a obcí s podnikateli dochází k hledání společných představ a dohod, které vedou k prospěchu územního celku.

Ve své bakalářské práci se chci zabývat právě problematikou rozvoje území. Pro zpracování mé práce jsem si zvolil Statutární město Havířov, které mě zaujalo svou historií města, vzniklého v době centrálního plánování a rozmachu těžkého průmyslu na Severní Moravě a jeho postavením v dnešní době, která je provázena celosvětovou ekonomickou krizí. Významným faktorem rozhodujícím o výběru města, sehrál fakt, že Havířov je mým rodným městem. Další důležitou okolností, je to, že město je součástí středu ostravské aglomerace a mělo by využít výhod, které z toho vyplívají. Nezanedbatelný je i vztah Havířova k okolnímu prostředí, jelikož ekonomické a jiné vztahy již přesahují jeho hranice, kde je také důležité brát v potaz strategické plány měst a obcí v okolí.

## **2. METODIKA ZPRACOVÁNÍ A CÍL PRÁCE**

### **2.1. Strategická analýza města nebo obce**

Hlavní prioritou města nebo obce je vytvářet podmínky pro klidné a bezpečné bydlení obyvatel a to co v nejlepším standardu s důrazem na ochranu práv a majetku svých občanů. Její existence je svým způsobem, na rozdíl od podniku, nezrušitelná. Nelze ji jednoduše zrušit, přemístit, nebo změnit její právní formu.

Problematika ekonomického rozvoje v prostředí volného a integrujícího se světového trhu spočívá především v konkurenceschopnosti. Globalizace, odstraňování překážek volného obchodu, vzrůstající počet svobodných tržních ekonomik a rychlé zavádění nových technologií představují pro místní ekonomický rozvoj, příležitosti, ale také hrozby. Udržitelná konkurenceschopnost je ve 21. století klíčovou strategií hospodářského úspěchu komunit po celém světě.

Strategie musí být založena na volbě. Obecné komplexní úvahy, které mají ambice řešit úplně vše, mívají nízkou praktickou hodnotu. Výběr konkrétních a specifických aktivit a projektů ekonomického rozvoje, většinou vede snadněji k hmatatelným výsledkům. Při plánování je třeba být vždy připraven odpovědět na následující otázku: kde najdeme peníze a kde najdeme lidské zdroje potřebné pro realizaci takové strategie? Pokud není možné na tento dotaz najít jasnou a přesvědčivou odpověď, má daná strategie mizivou šanci na úspěch. V případech, kdy je rozvojová strategie dílem několika vyvolených a není sdílena se zbytkem komunity, respektive při její tvorbě chybí prvek konsensu – všeobecné shody, je šance na úspěch realizace takového dokumentu jen malá. Rozhodnutí musejí respektovat všeobecnou vůli a měla by být založena na shodě účastníků. Dále je třeba, aby celá regionální/místní komunita rozhodnutí chápala a podporovala.

Klíčovým momentem ekonomického rozvoje je partnerství a spolupráce soukromého a veřejného sektoru – pokud neexistuje nebo funguje jen omezeně, je to na škodu ekonomickému rozvoji. Zároveň platí, že aktivní podnikatelské prostředí, podporující začínající podnikatele a růst existujících firem, může být vytvořeno pouze prostřednictvím partnerství veřejného a soukromého sektoru. Tento druh dynamického podnikatelského prostředí, který podporuje konkurenci i strategickou spolupráci, bude s největší



pravděpodobností podněcovat inovace a rozvoj odborných dovedností, bez nichž se úspěšné podniky v nové globální ekonomice neobejdou. Akceschopné formy spolupráce se těžko kopírují, a tak se výsledky různých projektů aliancí a sdílení zdrojů stávají klíčem k udržitelné konkurenceschopnosti. ( Adámek P.Místní a regionální rozvoj )

**Vize** musí být tím prvotním impulsem k zahájení, tak rozsáhlé operace jako je strategická analýza města a následně strategický plán. Vize je pojem odvozený z latinského „ visio “, což znamená „ zření “ a ve vazbě vize budoucnosti znamená proroctví. Vize jsou tedy myšlenky předbíhající svou dobu a mají motivující charakter. Vize zachytává jevy a musí na ně reagovat. Sleduje také trendy a faktory, které jsou v současnosti nevýrazné, nepřesné a nejasné, ale mohly by se stát v budoucnu zásadními pro vývoj města nebo obce. Bez vize by bylo veškeré úsilí vrcholných představitelů územních celků marné. Je důležité, aby si tyto představitelé utvořili myšlenkový obraz města nebo obce ve vývoji, prováděli své myšlenkové experimenty a na závěr utvořili svou společnou strategickou vizi. To zjednodušeně znamená, že si vrcholní představitelé nejprve vytvoří svou vizi a z ní teprve rozvinou misi a poslání. Vize především souvisí s nějakým cílem, zatímco poslání souvisí se způsobem chování. Společné překrytí vize a poslání nám formuluje strategický záměr, který se upřesní a vyjádří jako strategický cíl.

**Strategie** musí vycházet z určitých představ o budoucnosti a je nutno na základě znalostí východisek určit jak zdroje, tak postupy k dosažení stanovených cílů. Strategie je slovo řeckého původu, jež znamenalo „ umění vést válku “. Dnes je tento pojem používán nejen ve vojenství, jak tomu bývalo dříve zvykem, ale našel široké uplatnění v mnoha oborech lidských činností. Zejména pak v oblastech zaměřených na řízení, kde je tento pojem základním kamenem úspěchu. Obecně řečeno, je strategie vymyšlení všech rozsáhlých velkolepých kombinací, které připravují co nejvýhodnější pozici pro uplatnění konkrétní potřebné taktiky a lze ji chápat jako výsledek cílevědomého procesu rozhodování o budoucím vývoji daného organizačního celku a je výrazem připravenosti organizačního celku na budoucnost. ( Lednický 2003 )

**Analýza** představuje zhodnocení základních východisek pro tvorbu strategie a je také kritériem korekce možnosti území. Analýza představuje rozložení určitého celku na jednotlivé menší součásti a jejím cílem je odhalit jednotu a zákony diferencovaného celku. Cílem strategické analýzy je identifikovat, analyzovat a ohodnotit všechny faktory, o nichž lze předpokládat, že budou mít vliv na konečnou volbu strategie. Důležité je posouzení

vzájemných vztahů a souvislostí, které mezi faktory existují. Výsledky slouží k posouzení stávajícího stavu strategie a k rozhodnutí o nové strategii. Je nutné vycházet z odhadu budoucích trendů a jevů, které mohou v průběhu strategického období nastat. Proto je velmi důležité a nezbytné co nejlépe analyzovat existující trendy a získávat informace umožňující odhalit základy budoucího vývoje.

Analýza okolí se zabývá určením a rozbořem faktorů okolí, které ovlivňují jeho strategickou pozici a vytvářejí příležitosti a hrozby pro jeho činnost. Orientuje se na vlivy trendů jednotlivých faktorů v makrookolí a mikrookolí. K tomu účelu se používá analytická metoda PEST, která se zabývá politickými, ekonomickými, sociokulturními a technologickými vlivy makrookolí, jejichž výsledky se promítají do dalších částí strategické analýzy, která se nazývá SWOT analýza. ( Sedláčková, 2000 )

## 2.2. PEST analýza

Velmi důležité je sledovat vnější vlivy jako veřejné mínění, morální zásady, jelikož nám poskytují přehled faktorů, které mohou námi sledovaný subjekt ovlivnit. K posouzení těchto vnějších vlivů a faktorů lokálního až globálního charakteru lze použít metodu PEST analýzy. Jejichž písmena stanovují čtyři segmenty zájmu.

P- politický segment

E- ekonomický segment

S- sociální segment

T- technologický segment

Každý z těchto segmentů zájmu obsahuje mnoho faktorů makrookolí, které různou měrou ovlivňují dané území.

**Politický a legislativní segment,** zákony, právní normy a vyhlášky nejen vymezují prostor pro podnikání, ale také mohou působit na rozhodování, které je zaměřeno do budoucna. Tato politická omezení se dotýkají každého území prostřednictvím cenové politiky, daňových zákonů a ochrany životního prostředí. Sleduje také činnosti spojené s ochranou práv občanů.

**Ekonomický segment** odráží ekonomickou situaci, kde je prostředí značně ovlivněno makroekonomickými trendy. Zabývá se například růstem nebo poklesem nezaměstnanosti, HDP, výší a vyrovnaností veřejných rozpočtů.

**Sociální a demografický segment** sleduje životní úroveň, životní styl obyvatel a jejich sociální faktory jako postoje, důvěru, ocenění. Tyto faktory jsou výsledkem ekonomických, kulturních, demografických, vzdělávacích, náboženských a etických podmínek života člověka.

**Technický a technologický segment** pro dané území je velmi důležité sledovat informace o různých technických a technologických novinkách, které se v okolí vyskytují a použít je pro vlastní rozvoj. Předvídání nových trendů se může stát účinným nástrojem úspěšnosti daného územního celku.

Vzhledem k tomu, že se dnes stále častěji společnost soustředí na ekologii je přidáván do těchto metod analýzy i segment životního prostředí a tak se nám PEST analýza rozrostla o další písmeno E a konečná zkratka zní PESTE.

### **2.3. SWOT analýza**

Při přesném a úplném strategickém plánování je zapotřebí mít kompletní znalosti okolního prostředí a interních možností subjektu. K tomuto účelu se hodí analýza SWOT, která slouží k poznání organizačního prostředí a vnitřních možností. Základním cílem této analýzy je použití získaných informací k rozvíjení silných stránek a potlačení slabých stránek a připravit subjekt na případné hrozby nebo naopak umět dostatečně využít příležitosti. Je třeba zdůraznit, že jasná kvalifikace faktorů vnější a vnitřní situace směřující k jasné identifikaci příležitostí a hrozeb, nevyjímaje silné a slabé stránky je základem úspěchu. Tyto faktory jsou v mnoha případech méně významná než identifikace vnějších i vnitřních faktorů a klasifikace jejich vlivů a vazeb mezi nimi.

Cílem analýzy není zpracování seznamu potenciálních příležitostí, hrozeb, silných a slabých stránek, ale především idea hluboce strukturované analýzy poskytující určité poznatky. Má-li SWOT plnit v procesu tvorby strategie určitou roli, musí její aplikace především směřovat k dostatečné identifikaci, nalezení a posouzení vlivů, vnějšího okolí a vnitřní situace území a jejich vzájemných souvislostí.

Důležitou součástí analýzy je zpracování geografické charakteristiky území. Součástí této charakteristiky jsou tyto údaje:

- Název obcí, jež tvoří daný územní celek a jejich stručné zhodnocení historického vývoje, skladby obyvatelstva, ekonomických aktivit, jež probíhají na území jednotlivých obcí, vybavenosti obce infrastrukturou.
- Vztah hodnoceného územního celku vůči okolí z hlediska návaznosti na podnikání, dopravy a začlenění do systému vnější správy.
- Zhodnocení nemovitostí, charakteru krajiny řešeného území, pamětihodnosti. ( Lednický V. 2003 )

Označení SWOT je akronymem pro silné ( strengthes ) i slabé ( weaknesses ) vnitřní stránky subjektu a příležitosti ( opportunities ) i ohrožení ( threats ) identifikované ve vnějším okolí subjektu.

Obr.2.3.1. SWOT matice

	<p><b>Slabé stránky ( W )</b></p> <ol style="list-style-type: none"> <li>1. slabiny místní ekonomiky</li> <li>2. životní prostředí</li> <li>3. špatná pověst</li> </ol>	<p><b>Silné stránky ( S )</b></p> <ol style="list-style-type: none"> <li>1. zkušený management regionu, obce, města</li> <li>2. dobrý stav podnik. prostředí</li> <li>3. zdrojové zajištění</li> </ol>
<p><b>Příležitosti ( O )</b></p> <ol style="list-style-type: none"> <li>1. podpora existujících předností regionu, obce a města</li> <li>2. podněcování nových iniciativ</li> </ol>	<p><b>WO strategie „HLEDÁNÍ“</b> (překonání slabé stránky využitím příležitosti)</p>	<p><b>SO strategie „VYUŽITÍ“</b> (využití silné stránky ve prospěch příležitosti)</p>
<p><b>Ohrožení ( T )</b></p> <ol style="list-style-type: none"> <li>1. konkurence sousedních míst</li> <li>2. diskrimin. opatření</li> <li>3. rizika nestabilní situace</li> </ol>	<p><b>WT strategie „VYHÝBÁNÍ“</b> (minimalizace slabé stránky a vyhnutí se ohrožení)</p>	<p><b>ST strategie „KONFRONTACE“</b> (využití silné stránky k odvrácení ohrožení)</p>

Kombinace těchto čtyř nosných prvků umožňuje, jak ukazuje obr. 2.3.1, vytvořit řadu vhodných strategií, které mohou pomoci řešit vzniklé situace.

**Strategie WO „ hledání “** znamená překonání slabých stránek prostřednictvím maximalizace příležitostí. Tato strategie klade důraz na výrazné změny chování subjektu.

**Strategie SO „ využití “** je ofenzivní strategie, agresivně růstově orientovaná strategie představující ofenzivní přístup z pozice síly.

**Strategie ST „ konfrontace “** znamená včas identifikovat hrozby a přeměnit je využitím silných stránek v příležitosti.

**Strategie WT „ vyhýbání “** má vždy charakter defenzivní strategie, vycházející z uzavírání kompromisů a opouštění určitých pozic. ( Lednický V. 2003 )

Metoda SWOT vypadá velmi jednoduše, ale nenechme se mýlit , většina zjištěných problémů se těžko převádí do jednoduchých a správných formulací. Vyskytují se zde také psychologické bariéry, protože pojmenování vlastních předností může působit jako sebechvála a naopak, zveřejněním slabin se přiznává nedokonalost. Nelehkým úkolem je také vyřídit zjištěné informace na podstatné a informace druhotného řádu. Jelikož je SWOT širokou metodou analýzy, můžeme také použít metodu komparativního hodnocení, která srovnává situaci subjektu se situací podobných subjektů.

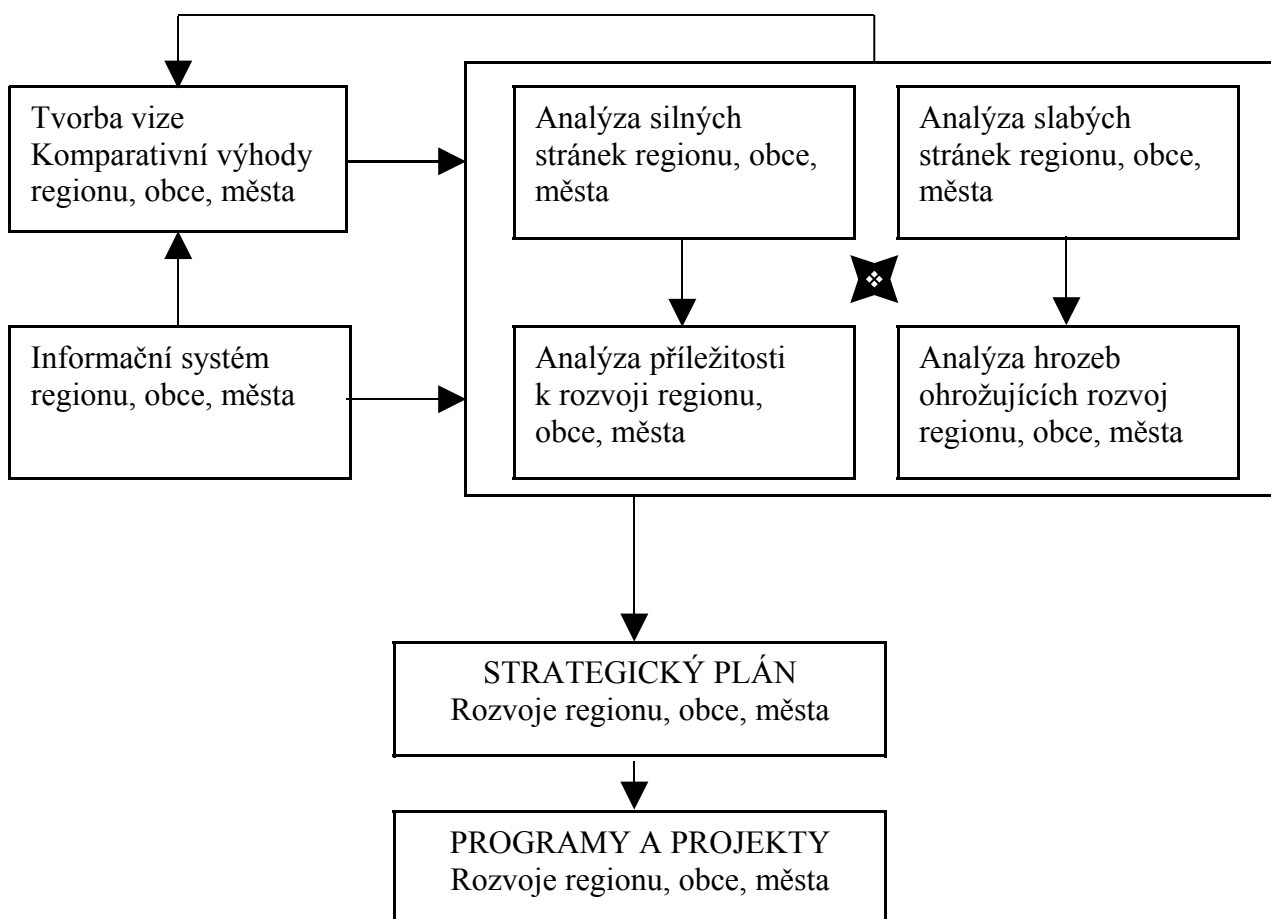
## **2.4. Analýza komparativních výhod**

Město nebo obec by měli usilovat o takové výrobní podniky nebo odvětví v němž by měli komparativní výhodu v podobě specifických činností, pro něž mají v daném regionu své specifické předpoklady a tyto subjekty by podporovaly a urychlovaly jejich rozvoj. Zákon komparativní výhody nám říká, že daná země by se měla specializovat na výrobu a vývoz takových komodit, které je schopna vyrábět s relativně nižšími náklady a dovážet by měla ty statky, které vyrábí s relativně vyššími náklady. To platí i v podobě menšího územního celku, který však musí brát v potaz výrobní struktura regionu, jeho vybavenost výrobními faktory a infrastrukturou.

Jak jsem již zmínil v kapitole 1.1. je vize tím prvotním impulsem k zahájení činnosti a zde vize nachází také své uplatnění a stává se vhodnou základnou pro komparaci. Zpracování vize budoucnosti doplňuje metodu SWOT, protože se její dosavadní analytický charakter mění na charakter analyticko – projekční. Pro zástupce měst a obcí je tato skutečnost podstatná, protože jim přibližuje použití metody SWOT a zpracování výsledků do

rozvojového plánu. Podnikatelské záměry firem spolu se záměry správy měst a obcí se tak dostanou na lepší cestu praktického uplatnění.

Obr.2.4.1. Analyticko projekční verze metody SWOT.



K komparativnímu hodnocení můžeme také využít metodu využívající srovnání sledovaného subjektu s tím nejlepším, která se nazývá Benchmarking. Ta představuje významnou metodu analýzy konkurence, která je relativně jednoduchá, široce uplatnitelná a obvykle málo nákladná.

**Benchmarking** je tvůrčí napodobování zkušeností a poznatků nejlepších, získaných systematickým srovnáváním. Tato metoda ukazuje potřebu zlepšení aktivit daného subjektu, zvyšuje ctízálost manažerského týmu, motivuje a nutí pracovníky k lepším výkonům. Přednosti benchmarkingu spočívají v tom, že pomáhá stanovit strategii a ověřuje úspěšnost prováděných opatření v rámci strategie. Udržuje stimulaci pro neustálé zlepšování a je efektivním způsobem k hledání nových myšlenek a hledání skrytých invencí.

Postup metody tvoří sedm základních kroků:

1. Stanovení kritérií - koncipování dotazníku.
2. Příprava interních dat pro srovnání – přesné určení ukazatelů.
3. Výběr subjektu pro srovnání – přesné určení ukazatelů.
4. Shromáždění externích dat s využitím všech zdrojů – jedná se o data vybraného subjektu.
5. Analýza dat a jejich vhodná interpretace i za pomoci expertů.
6. Odvození cílů specifických pro vlastní subjekt, jež vychází z analýzy – zásada je zadat vysoké cíle.
7. Vytvoření plánu a podmínek k dosažení stanovených cílů cestou tvůrčího řešení.  
(Lednický 2006)

Cílem mé bakalářské práce je zmapovat okolí města Havířova a zanalyzovat jeho silné a slabé stránky. Zaměřím se na možné příležitosti a odstranění hrozeb uvnitř tohoto územního celku. Také se budu věnovat naznačení možných směrů rozvoje a nevyužitého potenciálu, který toto město skýtá. V bakalářské práci se nebudu věnovat konkrétním odpovědím, ale nastíním reálné směry rozvoje Havířova a budu prezentovat informace týkající se celkového profilu města.

### 3. TEORETICKÁ VÝCHODISKA

Na teorii regionálního rozvoje můžeme nahlížet z mnoha hledisek, například z pohledu různých názorů a směrů, které si mnohdy protirečí a jejichž výchozí principy jsou v mnoha případech protikladné. Z toho vyplývá, že v podstatě neexistuje žádná univerzální rovnice, která by městu nebo obci zaručila ekonomický vzestup a prosperitu. Je důležité, aby každý územní celek zvážil své možnosti a ty se snažil převést do reálné podoby.

Teorie regionálního rozvoje se dají rozdělit do mnoha skupin podle různých kritérií, ale ve většině případů se dělí do dvou skupin a to na:

**Teorii regionální rovnováhy**, ve které její tvůrci předpokládají, že přirozeným dějem regionálního rozvoje se vyrovnávají rozdíly mezi regiony. ( konvergenční teorie )

**Teorie regionální nerovnováhy**, kde stoupanci této teorie předpokládají, že během vývoje dochází spíše k dalšímu narůstání meziregionálních rozdílů. ( divergenční teorie )

Hlavním rozdílem mezi těmito dvěma teoriemi je otázka, zda v průběhu času dochází k procesům, které vedou k vyrovnávání rozdílů mezi regiony nebo zda naopak dochází k silnějším procesům kumulativním a koncentračním. Samozřejmostí je, že i většina zastánců těchto dvou základních skupin přiznává existenci opačných procesů. Zastánci nerovnoměrného rozvoje, předpokládají působení vyrovnávacích mechanismů i když je nepovažují za dlouhodobé. Při dělení teorií na divergenční a konvergenční je také složité stanovení časového horizontu, kdy dochází k těmto dvěma jevům. Všeobecně je dáno, že divergenční teorie probíhají v daleko delším časovém období, než teorie konvergenční.

Jiné teorie zase předpokládají v počátečních fázích rozvoje existenci velkých meziregionálních rozdílů, které jsou však postupem času zmenšovány.

Dalším velmi významným kritériem nebo dá se říci otázkou, je role státu při regionálním rozvoji. V dnešní době dochází k snaze vyhnout se striktně vyhrazeným stanoviskům, které předpokládají uplatňování státních intervencí ( keynesiánské ) nebo naopak neuplatňování jakýchkoli intervencí ze strany státu, což předpokládají zejména neoklasisté.

Při hledání vhodného kompromisu dochází k dilematu nebo dá se říci rozporu mezi principem solidarity a principem zásluhovosti, což souvisí s ekonomickou efektivností a sociální spravedlností.



Liberální směry v zásadě tvrdí, že čím větší prostor se poskytne tržním silám, tím rychlejší bude ekonomický vývoj. Naopak pro nezbytnost alespoň částečného omezení působení tržních sil hovoří nejen široce pojímaná sociální hlediska, ale i hlediska ekonomická, zejména snaha předejít monopolizaci ekonomiky a udržet tak konkurenční prostředí. ( Blažek, Uhlíř 2002 )

### 3.1. Regionální politika

V této kapitole bych rád objasnil pojem regionální politiky a její vztah s rozvojem měst a obcí, jejichž je součástí. Na závěr bych rád vysvětlil pojem „ MĚSTO “ a jeho souvislost s územními jednotkami NUTS. Kde tato jednotka bude později zmíněna v praktické části v souvislosti s mým zvoleným městem.

Regionální politika představuje určitou snahu společnosti o snížení velikosti rozdílů mezi regiony, což však není jediným důvodem existence regionální politiky. Regionální politiku musíme také chápat jako součást souboru ekonomických a sociálních politik, pomocí kterých se státy snaží dosáhnout národních cílů, jako je ekonomický růst, sociální a ekonomická stabilita, rovnost šancí obyvatel i rozdělení příjmů způsobem, který většina lidí považuje za spravedlivý a který je současně ekonomicky stimulační. ( Blažek, Uhlíř, 2002 )

Prioritním předpokladem pro správné fungování regionální politiky je nejen stanovení cílů, ale především vymezení regionů, ve kterých je uplatňována. Regionální politiku můžeme rozdělit na dva základní typy:

**Strategická regionální politika** je zaměřena na posílení konkurenceschopnosti a atraktivnosti vnitřních aglomerací daného státu a tím se zvýší konkurenceschopnost a prosperita celého státu.

**Pojišťovací politika** se zaměřuje na posílení vnitřní soudržnosti státu tím, že se soustředí na zmírnění ekonomických a sociálních rozdílů v zaostávajících nebo strukturálně postižených regionech.

Vyspělejší státy se vyznačují menšími meziregionálními rozdíly, než například státy rozvojové, kde je zaostalost venkovských regionů markantní. Především co se týče vzdělanosti a vybavenosti infrastrukturou je odloučenost těchto regionů velmi znát. Významnou roli zde také sehrávají kulturní tradice.

Každý stát organizuje výkon své moci nejen v celostátních úřadech, ale i v území, které se rozděluje do různých správních obvodů. V nich pak existují správní orgány nebo vzniká veřejnoprávní korporace územní samosprávy, jejichž orgány jsou vytvářeny volbou občanů žijících na příslušném území obce či kraje. (Koudelka 2003)

Města se vždy zakládala a rozvíjela proto, že od vyšší koncentrace lidí a nutných aktivit s touto koncentrací obyvatel spojených, lidé očekávají uspokojení nových potřeb, v rozptýleném území nezajistitelných. Tyto potřeby, ekonomické sociální, kulturní, politické apod., se v průběhu vývoje společnosti rozvíjely a měnily. Město má tedy povahu historií formulovaného složitého urbanistického a sociálně ekonomického systému, vytvořeného dlouhodobě a postupně. (Lednický 2003)

Města jsou obce, které byly městy ke dni účinnosti zákona o obcích č. 128/2000 Sb. I když některé obce získaly své postavení města dlouholetým historickým vývojem, tak dnes již městy nemusí být. Mnohé městečka ztratily své postavení díky zákonu č. 367/ 1990 Sb. o obcích, jelikož je již náš právní řád nezná a staly se z nich obce. Tyto městečka a jiné obce se mohou stát městy v případě, že jejich počet obyvatel bude nejméně 3000 a městem je určí předseda Poslanecké sněmovny Parlamentu. Návrh na udělení statutu města podává sama obec, jelikož se změna obce na město dotýká samosprávy obce a toto rozhodnutí je jen v její kompetenci. K návrhu se musí vyjádřit vláda, ale podmínkou není souhlasné vyjádření. Zákon obecně neupravuje možnost, že by město bylo zbaveno svého statutu a stalo se obcí i v případě, že jeho počet obyvatel klesne pod 3000. Jen v případě rozdělení města by k tomuto mohlo dojít.

V Evropské unii se od roku 1998 používají statistické územní jednotky NUTS<sub>y</sub>, které mají za úkol podávat statistické informace k účelu Eurostatu sídlícímu v Lucembursku. Jednotka NUTS, ale také slouží k zařazení regionů podle aktivit a programů. Shromážděné údaje tedy slouží k statistickému sledování ekonomické a sociální situace v daném územním celku a realizaci regionální politiky. Jednotka NUTS, ale také slouží k zařazení regionů podle aktivit a programů na základě, kterých je možné čerpat finanční prostředky sloužící jako podpůrný zdroj rozvoje.

Jednotky NUTS se rozdělují do šesti úrovní, označujících se římskými čísly 0 až V. Platí pravidlo, že čím je číslo vyšší, tím je region menší. Usnesením vlády č. 707/1998 byla u nás zavedena klasifikace územních jednotek CZ-NUTS.

Rozdělení v ČR:

NUTS 0 - stát, Česká republika

NUTS I - území České republiky

NUTS II - regiony soudržnosti

NUTS III- kraj podle zákona č. 347/1997 Sb.

NUTS IV- okres a obvod hlavního města Prahy

NUTS V – obec

## 3.2. Územní plánování

Zákon o obcích č. 128/2000 Sb. dává obcím a městům možnost dobře se starat o vlastní území, prostřednictvím zastupitelstva v samostatné působnosti obce. Konkrétně v oblasti rozvoje území a schvalování s nimi spojenými dokumenty :

- Územní plán rozvoje
- Regulační plán obce
- Program rozvoje územního obvodu obce
- Rozhodování o spolupráci obce s jinými obcemi a o formě této spolupráce

Tyto dokumenty jsou velmi důležité , jelikož zajišťují optimální využití daného území, chrání veřejný zájem, přírodní, hospodářské i kulturní hodnoty a dbají na jejich vzájemný soulad. Celospolečenský zájem v krajině představuje problematiku komplexních pozemkových úprav, které jsou úzce spjaty s územním plánováním.

## 3.3. Územní plán

Výsledkem územního plánování je územní plán, který znázorňuje ucelené řešení funkčního využití území a ustanovení zásad jeho organizace. Současně koordinuje výstavbu a činnosti ovlivňující rozvoj území. Územní plán zahrnuje souhru všech přírodních civilizačních a kulturních hodnot území.

Územní plán tvoří:

- Širší vztahy – úloha řešeného území v širším kontextu a vazby na okolí, což představuje určení spádového území dojížděky za prací a službami.

- Urbanistická koncepce – prostorové uspořádání obce, významné části obce, osy, koridory, areály.
- Funkční využití všech ploch.
- Limity využití území – ochrana přírody a krajiny, územní systém ekologické stability, ochrana nerostných surovin, lesa, přírodních léčivých zdrojů a léčebných lázní, ochrana podzemních vod a povrchových vod, ochrana památek, ochrana před záplavami, ochrana technické a dopravní infrastruktury.
- Vymezení současně zastavěného území a hranice zastavitelného území.
- Dopravní řešení – železniční, silniční, vodní, letecká doprava, hromadná doprava, dopravní zařízení, pěší a cyklistické komunikace, rekreační stezky.
- Řešení technické infrastruktury – zásobování energiemi a vodou, hospodaření s odpady, přenos informací.
- Veřejně prospěšné stavby – stavby pro zneškodňování odpadů, zásobování vodou, odvádění odpadních vod a jejich čištění, stavby veřejné dopravy, veřejného školství a asociační úpravy se specifikací účelu stavby či úpravy a předpokládané etapy realizace.
- Zábory zemědělského půdního fondu a pozemků určených k plnění funkcí lesa a jejich důsledky.
- Územní systém ekologické stability – USES – biocentra, biokoridory v rozlišení na lokální, regionální a nadregionální.
- Etapizace změn v území pro období uvažované platnosti plánu a výhled.
- Návrh lhůt aktualizace plánu.

( Maier 2000 )

### 3.4. Plán rozvoje

Plán rozvoje je dokument společných aktivit ekonomických, sociálních, kulturních a ekologických stanovující koordinaci těchto aktivit v střednědobém až dlouhodobém horizontu. Problémem ovšem je v neexistenci právního předpisu, který by upravoval pravidla plánu rozvoje v městech nebo obcích. Zákon pouze upravuje plán rozvoje v regionech, který budeme chápat jako kraj. Z toho vyplývá, že plán rozvoje měst a obcí má jen koordinační význam, ale nemá podobu obecně závazného předpisu.

Cílem programu rozvoje území je diagnostikování území, následná identifikace rozvojových předpokladů a problémů, na to dále navazující vypracování strategií regionálního a municipálního rozvoje regionu. Nesmíme také zapomenout na vytváření projektů hospodářského a sociálního rozvoje mikroregionů a rozvojových center. Je také důležité určení priorit prostorového rozvoje socioekonomických činností.

Při tvorbě strategie území je zapotřebí určení účelového vymezení regionu a při tom respektování určitých pravidel funkčnosti takto určeného regionu. Typickým představitelem takto vytvořeného regionu je území, ve kterém je vytvořen systém integrované dopravy, koncepce celkové turistické destinace nebo průmyslový okres. V běhu času však mohou nastat rozvojové problémy regionu, které mohou vyplívat buď z nedostatečného objektivního či subjektivního rozvinutí vnějších a vnitřních podmínek nebo naopak z přecenění možností, které neodpovídají celkovému optimu rozvoje.

### **3.5. Strategie území**

Strategie územního celku představuje zcela konkrétní formu participace státní správy, samosprávy, podnikatelských subjektů, nejrůznějších občanských iniciativ a obyvatel na formování vizí, směrů a cílů rozvoje socioekonomické struktury v konkrétním území. V nejobecnější rovině je strategie definována jako určení základních dlouhodobých cílů a stanovení nezbytných činností a zdrojů k dosažení těchto cílů. Regionální strategie představuje také poskytování organizovaného prostoru k uvědomění si současného stavu obce nebo regionu a to v jakém prostředí bude muset v budoucnu obstát, včetně toho v jakém stavu bychom je chtěli za pár let mít a jak je možné toho dosáhnout. ( Lednický 2003 )

Zásady pro vypracování regionálních programů rozvoje stanovuje zákon č. 248/2000 Sb., který určuje přístup státu k podpoře regionálního rozvoje včetně stanovení rozvojových cílů a poskytnutí potřebných východisek. Vypracovaný dokument má střednědobý charakter, většinou na období 3 až 7 let. Dlouhodobým cílem je rozvoj sociálně ekonomických aktivit regionu. Strategie se zabývá všemi sférami života obce a musí být komplexní a také integrální.

Veřejná správa nese odpovědnost za rozvoj svěřeného území a to v oblastech, které pod ní spadají:

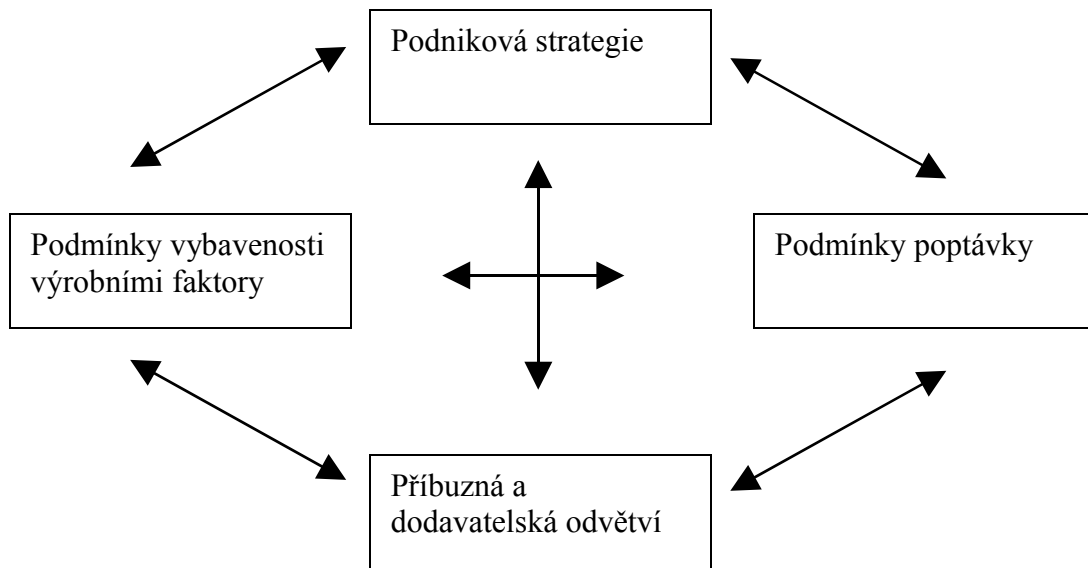
- Rozvoj místní ekonomiky
- Ochrana životního prostředí
- Památková péče
- Bytová politika

Je také nutné počítat s právními normami, které nám přinesl vstup do evropské unie, nyní mám na mysli usnesení evropského parlamentu ze dne 26.10.1990 o prostorovém plánování. Toto usnesení požaduje postupovat při plánování tak, aby byla zachována rovnováha mezi městem a venkovem a probíhala harmonizace prostorového řízení.

Soukromý sektor v tržně orientovaném systému má odpovědnost za hospodářský rozvoj a místní správa plní důležitou úlohu při jeho podpoře na určitých úrovních, spočívajících především v podpoře vzájemných partnerských vztahů. Prioritou veřejné správy je také zajišťování vhodné infrastruktury, lidského potenciálu a kontrol využívání území. Místní samospráva by se měla zaměřit na podporu malého a středního podnikání, jelikož tyto subjekty využívají především místní zdroje a schopnosti zde žijících lidí. Nesmí při tom ovšem opomenout možnost využívání vnějších investic, které mohou sehrát důležitou úlohu v konkurenceschopnosti územního celku. Konkurenceschopnost regionu lze označit jako stupeň nebo rozsah v jakém může region v podmínkách otevřeného a spravedlivého trhu produkovat výrobky a služby, které si vybudují své místo na trhu výrobků a služeb a zvýší reálné příjmy obyvatel v delším časovém období, přičemž základními ukazateli jsou produktivita a zaměstnanost v daném regionu.

Pro charakteristiku regionální konkurenceschopnosti lze využít vhodně i Porterovy teze konkurenční výhody země, která utváří podnikatelské prostředí tak, že umožňuje podnikům získat konkurenční výhody na trhu. Atributy působí individuálně i jako systém v tzv. „magickém čtyřúhelníku“. (Dedouchová 2001)

Obr.3.5.1. Atributy konkurenční výhody území.



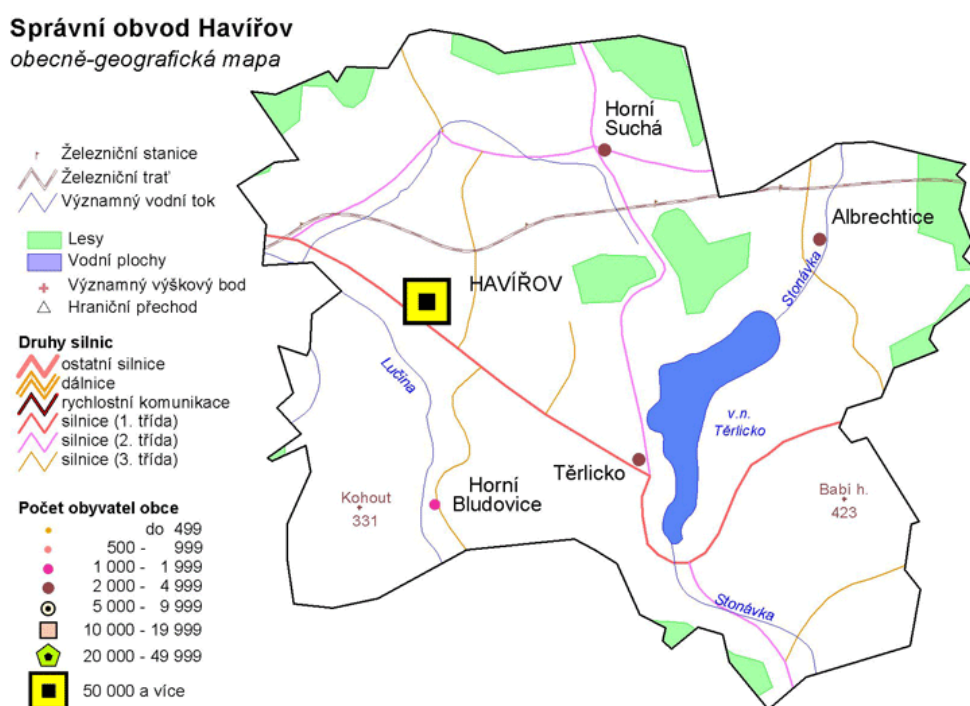
Do tohoto Porterova diamantu konkurenčních výhod jsou zapojeny také i jiné důležité faktory, jako vliv vlády, zahraniční investice a v neposlední řadě se zde může projevit i vliv náhod. Všechny tyto faktory mohou ovlivnit funkčnost konkurenčního diamantu buď pozitivním nebo negativním účinkem.

## 4. POPIS LOKALITY

### 4.1. Historie Havířova

Havířov vznikl v letech 1947 – 1970 na území bývalých samostatných obcí Dolních Bludovic, Dolní, Prostřední a Horní Suché, Šumbarku, Dolních Datyní a Životic. Obce Dolní Bludovice a Šumbark se připojily v roce 1955, Životice, Prostřední a Dolní Suchá v roce 1960, Dolní Datyně v roce 1974 a konečně Horní Suchá v roce 1975. Na město byl sídelní útvar povýšen 4. prosince 1955. Dodatečná výstavba probíhala v letech 1978 - 1994 v prostoru Šumbarku. Havířov se stal statutárním městem v roce 1990 a v roce 1990 ze svazku města vystoupila obec Horní Suchá.

Obr.4.1.1. Správní obvod Havířov



Zdroj: ČSÚ

Havířov je ojedinělé město v rámci celé České republiky. Je typickým sídelním a satelitním městem, které bylo s takovým účelem budováno od samého začátku. Ostatní sídelní uskupení budovaná ve stejném období mají charakter i statut městských částí (např. Poruba). Výrazná část obyvatel dojížděla za prací do blízkého okolí, zejména do Ostravy.



Když byly v roce 1990 zrušeny Krajské národní výbory, projevila se ve vývoji Havířova ještě větší politická vazba na okresní město Karviná. Především v tom, že Havířov nemá administrativní zázemí odpovídající jeho velikosti a nebo v horší úrovni různých obecných služeb jako jsou pošty, zdravotnictví a podobně. Tyto problémy přetrvávají i po zrušení okresních úřadů v roce 2000, protože okresní pobočky státních úřadů a institucí a jiné služby zůstaly v Karviné. Nepříznivým pozůstatkem minulosti je nepřilíš lichotivá image města. Havířov je všeobecně v České republice chápán spíše jako určitá část města Ostravy nebo Karviné a ne jako samostatné město.

Výjimečné postavení Havířova má ovšem i některé výhody. Město bylo postaveno plánovitě jako sídlištní tak, že bylo minimalizováno znečištění od velkých zdrojů smogu a popílku. Rovněž jádro města stojí v oblasti, ve které není pravděpodobná těžební činnost, odpadají tedy problémy s poklesy půdy. Již v prvních obdobích výstavby byla snaha o zachování co nejvyššího procenta městské zeleně a v dalších etapách výstavby byly do městského prostoru zahrnuty i okolní lesíky a bažantnice. Procento zeleně v Havířově je vysoké a postupně se vytvořila i tradice dobré údržby této zeleně. Převážné procento domů jak nájemních, tak individuálního bydlení, je novějšího data výstavby. Přes jisté problémy, zejména s panelovými domy, je stav domovního fondu velmi dobrý ve srovnání s okolními městy. Havířov má vyhovující infrastrukturu, kromě infrastruktury dopravní, v současnosti přetížené. Architektonické řešení je zajímavé a část města, tzv. Sorela, je vyhlášena jako ochranná zóna architektury 50. let.

Na území Statutárního města Havířova se nachází jedna národní kulturní památka (Památník obětem nacistického teroru v Bludovicích) a 14 kulturních památek zapsaných v Ústředním seznamu kulturních památek, mezi nimi např. bývalé kino Radost.

## **4.2. Charakteristika města**

Havířov leží v severní části Západních Karpat v Ostravské pánvi v sousedství hranic se Slovenskem a Polskou republikou. Na území města se nacházejí dva významnější vodní toky, řeka Lučina a její přítok Sušánka. Nejnižše položeným místem v Havířově je křižovatka u čističky odpadních vod se svou nadmořskou výškou, která dosahuje 242 m nad mořem. Naopak nevyšším místem ve městě je Bludovický kopec ležící v nadmořské výšce 347 m. Průměrná teplota dosahuje 8,4 °C a roční úhrn srážek čítá cca 800 mm.

Co do počtu obyvatel v České republice je Havířov na 11. místě a se svým počtem obyvatel se řadí na úroveň krajských měst a některá krajská města svým počtem obyvatel dokonce převyšuje. Tyto města jsou Zlín, Jihlava a Karlovy Vary. V Moravskoslezském kraji je v počtu obyvatel hned za Ostravou. V Havířově je velmi velká hustota obyvatel na m<sup>2</sup>, jelikož celková rozloha města je jen 3207 ha. Se svým číslem 2750 obyvatel na m<sup>2</sup> je první v České republice.

Havířov svou polohou spadá do jádra ostravské aglomerace, kde v Moravskoslezském kraji představuje Ostrava regionální metropoli. Ostrava má bezesporu dominantní postavení, ale ostatní města v jejím okolí ji pomáhají plnit metropolitní funkci. Z pohledu budoucího rozvoje celého kraje je zapotřebí metropolitní aglomeraci velmi důsledně naplánovat a zapojit do ní i okolní města, aby došlo k stmelení celého kraje. Zde by se mohla nalézt významná příležitost pro Havířov, který by mohl plnit funkci města zaměřeného na terciární sféru.

### **4.3. Demografická charakteristika**

Celý správní obvod Havířova měl ke dni 31.12.2007 bez trvale usídlených cizinců 97 592 obyvatel. Trvale usídlených cizinců je v Havířově 963 , tudíž konečný součet všech obyvatel činí 98 555. Z toho je 48 508 mužů a 50 047 žen. Podíl dětí do 15 let na celkovém počtu obyvatel je 15, 58 %. Od konce 80. let 20. století do roku 1995 byly roční přírůstky obyvatel v průměru +0,2 %. Od roku 1996 město pomalu začíná ztrácet trvale přihlášené obyvatele a v roce 2001 to bylo rekordních 1000 obyvatel.

Za zmínku také stojí počty obyvatel v přidružených obcích, které se také podílejí na konečném celkovém součtu. V Albrechticích žije 3 969 obyvatel, v Horních Bludovicích 1 847, v Horní Suché 4 498 a v Těrlicku 4 208 občanů.

Havířov je i zajímavým příkladem co se týče národnostního srovnání mezi léty 1991 a 2001, kdy proběhlo sčítání lidu. Nejpočetnější je samozřejmě národnost česká, ta se mezi těmito léty zvedla ze 77,5% na 84,7%. Druhou nejpočetnější, ale ubývající národnostní skupinou jsou občané slovenské národnosti těch bylo 7,8% a 5,3%. Mezi posledními sčítáními lidu došlo také k poklesu obyvatel polské národnosti a to o 1% na 3,4%. Za zmínku

také stojí počet občanů rómské národnosti, kterých je na území Havířova jen 50 což činí 0,05%.

Havířov také prodělal velkou změnu co se týče věkové struktury obyvatel, kdy v 60. létech byl Havířov tvořen téměř z 40% dětskou populací a obyvatel starších 60-ti let bylo jen pouhé 2%. V dnešní době je tomu právě naopak. Dětská populace je tvořena jen 15,58%, kdežto osob starších 60-ti let žije na území Havířova celých 19%.

Tab. 4.3.1. Vývoj věkové struktury ČR a Havířova

Okamžik kalendářního času	Zastoupení věkových skupin (v %)						Průměrný věk		Index stáří	
	0 – 14		15 - 59		60 +		ČR	HAV	ČR	HAV
	ČR	HAV	ČR	HAV	ČR	HAV				
31.12.1955	26,3	39,8	60,2	58,1	13,5	2,1	33,9	23,0	51	5
31.12.1960	25,5	36,4	59,7	58,5	14,8	5,1	34,5	-	58	14
31.12.1965	22,9	33,9	60,5	60,6	16,6	5,5	-	-	72	16
31.12.1970	21,2	32,8	60,5	61,0	18,3	6,2	35,8	27,9	86	19
31.12.1975	22,3	-	59,1		18,6	-	-		83	-
31.12.1980	23,5	24,0	59,7	66,5	16,8	9,5	35,4	32,0	72	40
31.12.1985	23,3	22,8	59,2	65,7	17,5	11,5		33,5	75	51
3..3.1991 (SLDB)	21,0	20,7	61,1	65,4	17,8	13,9	36,3	33,8	85	67
31.12.1995	18,3	19,1	63,7	65,4	18,0	15,5	37,3	36,2	98	81
1..3..2001 (SLDB)	16,2	16,6	65,4	65,5	18,4	17,9	-	-	114	108
31.12.2002	15,6	15,6	65,5	65,4	18,9	19,0	39,3	38,9	122	121

Zdroj: ČSU z SLDB 2001

Ve správním obvodu Havířova žije 30% obyvatel, kteří se hlásí k víře. Největší počet a to 20% se hlásí k Římskokatolické víře. Z ostatních vyznání je významná ještě Slezská církev evangelická, ke které se hlásí 1% občanů. Zbylá procenta jsou roztroušena mezi ostatními náboženskými skupinami.

Úroveň vzdělání v Havířově dosahuje krajského průměru, ale v celorepublikovém měřítku vysokoškolsky vzdělaných obyvatel zaostává o 1,3% . Obdobné je to i u středoškolsky vzdělaných obyvatel, těch je ve městě 22,5%, kdežto v ČR je průměr 25%. Tyto hodnoty jsou však možná dány tím, že místní region je především orientován na těžký průmysl, kde je zapotřebí dělnických profesí. Vzhledem k vzestupu vysokého učení v Moravskoslezském kraji předpokládám brzké vyrovnávání republikových průměrů.

## 4.4. Zástavba a osídlení

V Havířově dne 23.1.2006 na 24. zasedání Zastupitelstva města Havířova byla schválena Koncepce bydlení, vedená pod číslem 1109/86/06, která představuje výchozí strategický materiál. Z tohoto dokumentu vyplývá, že trh bytů v Havířově není příliš rozvinut, jelikož se zde ročně zobchoduje jen 1,5% bytového fondu. V koncepci se uvažovalo o privatizaci přibližně 30% bytového fondu. Předpokládá se také progresivní růst nájemného a především možnost využít dotace z EU na sanaci nájemních domů.

Při sčítání lidu v roce 2001 bylo zjištěno, že je zde 33 426 trvale obydlených bytů, což znamená, že na jeden byt připadá 2,57 osob. V rozmezí posledních dvou sčítání lidu se však počet trvale obydlených bytů zvýšil o 2 tisíce. Největším vlastníkem bytů je společnost RPG Byty s.r.o., druhé je Stavební bytové družstvo a město je až třetím největším vlastníkem s celkovým podílem bytového fondu čítajícím 22,5%.

V devadesátých letech prudce vzrostl zájem občanů o výstavbu rodinných domů a jejich počet vzrostl za deset let o 410 na celkových 5 018. Pokud se blíže podíváme na obydlené domy zjistíme, že celých 73,7% je v soukromém vlastnictví, 14,2% je ve vlastnictví města a státu a Stavební bytové družstvo vlastní 12,1% bytů v rodinných domech. Lepší přehled v počtu bytů a domů v průběhu času nám ukazuje tabulka č.4.4.1.

Tab. 4.4.1. Rozložení bytového fondu

M ě s t s k é č á s t i	Trvale obydlené (1.3.2001)			Trvale obydlené (3.3.1991)			Trvale obydlené (1.12.1970)		
	byty		domy	byty		domy	byty		domy
	celkem	v RD		celkem	v RD		celkem	v RD	
Bludovice	932	918	761	8 201	896	1 102	5 497	567	824
Podlesí	7 183	60	410						
Dolní Datyně	135	134	141	117	113	113	123	119	120
Město	14 874	171	1 359	14 888	141	1 316	14 218	112	1 275
Suchá				1 978	1 001	1 042	1 988	833	1 012
Dolní Suchá	221	204	214						
Prostřední Suchá	1 885	863	913						
Šumbark	7 913	533	968	6 016	444	832	2 802	390	681
Životice	283	281	252	258	252	203	-	-	-
Havířov celkem	33 426	3 164	5 018	31 458	2 847	4 608	24 628	2 021	3 912

Zdroj: ČSU z SLDB 2001

## 4.5. Infrastruktura

### 4.5.1. Dopravní infrastruktura

Havířov má velmi dobrou spojovací komunikaci s Ostravou, která bude v budoucnu navazovat na dálnici směřující k Olomouci a to silnice I/11. Do centra města vede také významná komunikace II/4746, která spojuje Havířov s Karvinou. Tyto dvě významné komunikace jsou velmi vytížené a ovlivňují také životní prostředí v regionu. Ve vlastnictví města je asi 145 km komunikací III. a IV. třídy. Město na těchto komunikacích zabezpečuje především údržbu, ale snaží se také o zvýšení jejich průjezdnosti a úpravu nebezpečných křižovatek.

Velké problémy má však Havířov především v otázce statické dopravy, kdy v současné době je deficit přibližně 800 parkovacích míst. A do roku 2015 se předpokládá, že tento schodek v počtu parkovacích míst naroste na 4000 parkovacích míst.

Havířov má zpracovanou studii veřejných komunikací, do které je také zahrnuta cyklistická doprava. V tomto dokumentu je zahrnuto budování cyklostezek. V těchto dnech probíhá úprava chodníku od začátku ulice Hlavní po OD Elán, kde jsou cyklostezky již jeho součástí.

Na území města funguje MHD a jen na území města je provozováno 22 autobusových linek. Hlavní Havířovský dopravce ČSAD Havířov a.s., ale také zajišťuje dopravu pro okolní obce Albrechtice, Horní Bludovice, Horní Suchá, Petřvald, Šenov a Těrlicko.

Územím města také vede železniční trať s vlakovým nádražím, které je situováno u kruhového objezdu na výpadovce do Ostravy. Železniční doprava nemá moc významnou úlohu co se týče přepravy osob, jelikož přepravuje asi 6% z celkového počtu přepravovaných osob. Železniční spoje v Havířově nejsou ještě součástí Integrovaného dopravního systému, jelikož se vyčkává na komplexní řešení pro celou ostravskou aglomeraci.

## 4.5.2 Technická infrastruktura

Havířov je zcela elektrifikován, ale jeho nevýhodou je, že hlavní připojení je jen z jednoho směru, což přináší v případě havárie určité riziko. Hlavním napájecím bodem je trafostanice TS 110/22/6 kV, která má ještě určité napájecí rezervy. Na území města je provozována distribuční síť ve dvou energetických hladinách. Zastaralejší síť v hladině 6 kV a novější je již řešena v 22 kV kabelech.

Město je plynofikováno více než z 95% a stav této sítě je v dobrém stavu. Hlavním provozovatelem sítě je Severomoravská plynárenská a.s. a Havířov je zásobován zemním plynem z dálkové plynovodní sítě. Hlavním využitím plynu na území města je především vaření v domácnostech a poté k otopům domů. To vyplývá z toho, že většina domácností je připojena na centralizované zásobování teplem.

Veřejný vodovod pokrývá většinu území Havířova a dle územního plánu jeho kapacita pokrývá požadavky na naplánované období do roku 2015. Vodovod je ve správě Severomoravských vodovodů a kanalizací Ostrava a.s. Voda je do systému dodávána z centrálních zdrojů Ostravského oblastního vodovodu.

Město Havířov vlastní čističku odpadních vod, která byla v nedávné době rekonstruovaná a splňuje veškeré požadavky dnešní doby i pro blízkou budoucnost. Město také spravuje kanalizaci pro dešťovou vodu. Stoky jednotné a splaškové vody jsou ve správě SmVak. Město má dle směrnice 91/271/EHS nedostatky ve vybudování kanalizace v okrajových částech, které jsou v současné době teprve ve fázi projektu.

## 4.6. Sociální a kulturní infrastruktura

### 4.6.1. Sociální problematika

Havířov má zpracován Komunitní plán rozvoje sociálních služeb, který byl schválen Zastupitelstvem města Havířova dne 12.12.2005 pod číslem jednacím 1067/23/ZM/05. Zpracovaný plán nebere v potaz jen samostatný Havířov, ale zaměřuje se i na okolní obce. Nové příležitosti spatřuje především ve využití dotací z EU, které by pomohly s dobudováním chybějící části infrastruktury. Město také usiluje o využití národního programu mobility, aby

mohlo zlepšit bezbariérový přístup občanů. Velkým ohrožením bezproblémového sociálního prostředí jsou patologické jevy a nezaměstnanost, zejména mezi mládeží. Tyto jevy může zkomplikovat i nedostatek peněz vkládaných do sociálních služeb, volnočasových aktivit a sociálního bydlení. Jelikož ve městě roste počet seniorů mohou v budoucnu nastat problémy s nedostatečnou sociální infrastrukturou pro seniory. V začátcích budování města zde byla věková hranice velmi nízká a zařízení pro seniory nemusely být příliš velké, ale postupem času populace stárá a stávající kapacity se stávají nedostačujícími.

#### 4.6.2. Školství

Zastupitelé města si uvědomují, že školství představuje velmi perspektivní oblast pro rozvoj potenciálu města a proto dne 12.12.2005 byla schválena Zastupitelstvem města Havířova „Koncepce mateřských a základních škol v působnosti Havířova“ pod číslem usnesení 1066/23/ZM/05. Společně byla také schválena demografická studie pod názvem „Prognóza o vývoji počtu dětí na základních školách do roku 2015“.

Vytíženost mateřských škol pomalu v celorepublikovém pohledu stoupá a není tomu jinak ani v Havířově. Na území města působí 30 mateřských škol z toho jsou tři soukromé a jedna z nich je s vyučováním v polském jazyce. Pět mateřských škol jsou odloučená pracoviště ZŠ. V Havířově je také specializovaná mateřská škola pro zrakově postižené a děti s vadami řeči, která je krajským zařízením. Předškolní zařízení navštěvovalo v roce 2008 necelých 1900 dětí.

V celé republice klesá počet žáků základních škol a v Havířově z tohoto důvodu musely být zrušeny tři základní školy, ale dle prognóz by se tato situace mohla pomalu zlepšovat. Ve městě je celkem 20 základních škol a z toho jedna s vyučováním v polském jazyce. Dále zde působí také jedna speciální ZŠ a 2 umělecké školy. Bez speciální školy a uměleckých škol navštěvovalo ZŠ v roce 2008 cca 8500 žáků. Město se snaží vynakládat na revitalizaci škol v průměru 34 mil. Kč ročně, což vzhledem k stáří a stavu budov je zanedbatelná částka. Do budoucna se bude muset zaměřit na zateplení budov a rekonstrukce školních hřišť.

Volnočasové aktivity dětí ve městě zajišťuje středisko volného času Asterix , církevní středisko Sdružení laiků Dona Boska a Střediska mládeže. V Havířově je také množství dalších zájmových, kulturních a sportovních organizací.

Pro děti, které nemají rodiče je na území města zřízen Dětský domov a Školní jídelna, která slouží i pro děti, které nemohou být z různých důvodů vychovávány u svých rodičů.

V Havířově působí také 12 středních škol, z toho 4 soukromé a 3 gymnázia. Z odborných škol je to Střední průmyslová škola stavební, Střední průmyslová škola elektrotechnická, Hotelová škola a obchodní akademie, Střední škola řemesel a služeb, Střední odborné učiliště, Střední škola technických oborů, Střední odborné učiliště „ Baron School “ a další dvě střední školy.

Vyšší odborné školství je zastoupeno jen jednou školou a to Vyšší odbornou školou Havířov s.r.o.

Ve městě jsou také 3 vysoké školy. Vysoká škola Hotelová v Praze zřídila v Havířově organizační jednotku pro studenty VOŠ, kteří mají možnost pokračovat ve studiu a ukončit jej bakalářským stupněm, případně pokračovat i v navazujícím magisterském studiu. Dále Vysoká škola humanitně-ekonomická Lodž, jejíž organizační jednotka se nazývá Akademie tvůrčího rozvoje s.r.o. a její studijní programy jsou vyučovány v češtině. Třetí vysokou školou je Vysoká škola sociálně správní jejímž zřizovatelem je Institut celoživotního vzdělávání Havířov o.p.s.

### 4.6.3. Kultura

V červnu roku 2004 schválilo Zastupitelstvo města Havířova „ Koncepti kultury města Havířova “, která se zabývá problematikou kultury ve městě. Příspěvkové organizace města, Městské kulturní středisko Havířov a Městská knihovna Havířov jsou největšími subjekty působícími v kulturním dění. Při větších akcích s nimi spolupracuje Správa sportovních a rekreačních zařízení Havířov a celoměstské akce jsou mnohdy pořádané samotným magistrátem města, především odborem školství a kultury. Na území města také



působí příspěvková organizace Moravskoslezského kraje, která provozuje především Muzeum Těšínska, Základní umělecké školy Leoše Janáčka a Bohuslava Martinů.

MKS provozuje ve městě Kulturní dům Petra Bezruče, kino Centrum, Kulturní dům Leoše Janáčka, jehož součástí je i kino Úsvit, Společenský dům Havířov, Letní kino a bývalé kino Radost, které se stalo kulturní památkou.

Městská knihovna Havířov byla založena již v roce 1955 a od roku 2006 plní funkci regionální knihovny, kdy pod ni spadají knihovny v Orlové a Bohumíně. Knihovna pořádá ročně přes 500 kulturně společenských akcí a také provozuje Městské informační centrum Havířov. V jejich jedenácti pracovištích se nejen půjčují knihy, kterých je zde přes 200 tisíc, ale je zde možnost připojit se k internetu nebo využít oddělení hudby a umění.

#### 4.6.4. Sport

Dne 15.3.2006 byla schválena zastupiteli „Koncepce tělovýchovy a sportu města Havířova“. V Havířově působí na vrcholové úrovni 20 tělovýchovných organizací, které sdružují přibližně 5800 členů a z toho 4000 mládežníků. Výkonnostní sport provozuje okolo 17 organizací, které sdružují okolo 1900 členů. V celkovém součtu se tedy v Havířově věnuje organizovanému sportu 8000 jednotlivců. Vrcholovými sporty provozovanými na území Havířova jsou například aerobik, atletika, basketbal, billiard, box, bojová umění, biketrial, bridž, florbal, jachting, hokej, moderní gymnastika, korfbal, kulturistika, tenis, sálový fotbal, krasobruslení, rugby, softtenis, taneční sporty, stolní tenis, plavání, vodní lyžování, volejbal a vzpírání.

Tyto sportovní činnosti jsou provozovány ve 33 školních tělocvičnách a na 22 školních hřištích, dále lze využít 6 víceúčelových zařízení. Havířov také provozuje 12 sportovních a rekreačních zařízení, 6 veřejných sportovišť a 7 hřišť a stadiónů.

#### 4.7. Trh práce

V Havířově žije v současné době asi 40 tisíc ekonomicky aktivních obyvatel a se svou nezaměstnaností 13,78% je na tom o trochu lépe než Karviná s 15,04% a Orlová s 13,91%. Z menších měst v regionu, které mají nižší nezaměstnanost je to například Český Těšín

s 11,51% a Bohumín s 11,07%. Pokud se podíváme na celý kraj a jeho okresy, tak ten Karvinský má nejvyšší průměrnou nezaměstnanost a to 13,62%. Z celorepublikového pohledu se Moravskoslezský kraj dlouhodobě usadil na druhém místě s 10,55% nezaměstnaností hned za Ústeckým krajem s 11,82%.

Havířov se dá považovat za satelitní město, jelikož jeho obyvatelé nenacházeli a ani nenacházejí ve městě dostatek pracovních příležitostí a za prací vyjíždějí za hranice města. V roce 1991 vyjíždělo za prací z města cca 21 tisíc obyvatel a v roce 2001 to bylo sice méně, asi 18 tisíc lidí, ale tento úbytek můžeme dát spíše na vrub celkovému zvýšení nezaměstnanosti a v dnešních dnech bude toto číslo ještě nižší.

Nejvyšší nezaměstnaností z pohledu částí Havířova je nejvíce postižená část Havířov a Horní Suchá, zbylé obce jak ukazuje tabulka pod tímto odstavcem jsou na tom podstatně lépe.

Tab.4.7.1. Počet uchazečů o zaměstnání

	Uchazeči o zaměstnání	Ekonomicky aktivní obyvatelé	Počet nezaměstnaných v %
Havířov	5 886	40 986	14,1
Albrechtice	210	2 017	9,92
Horní Bludovice	83	708	10,88
Horní Suchá	342	2 071	16,37
Těrlicko	201	1 967	9,65
CELKEM	6 754	47 749	13,78

Zdroj: Úřad práce Karviná, únor 2009

V Havířově bude vždy nezaměstnanost velmi obtížně řešitelný problém jelikož zde není dostatek volného prostoru pro větší průmyslové zóny a tak bude město vždy závislé na svém okolí. Ve městě není také žádný velký zaměstnavatel jak tomu bylo v minulosti, kdy zde byly firmy Tenas a Svit a ty bohužel už pár let nejsou v provozu. Jedinými zaměstnavateli jsou především malé podniky, které jsou spíše orientovány na oblast služeb, ve které dochází již k nasycení. Problémem je také vzdělanostní struktura obyvatel, která je vhodná především pro nižší a střední kvalifikaci.

## 4.8. Životní prostředí

Zástupci města Havířova si uvědomují blízkost velkých průmyslových podniků a velké množství malých znečišťovatelů a proto vypracovali „Integrovaný místní program pro zlepšení ovzduší“. Největšími znečišťovateli nejen v Havířově, ale v celém regionu jsou Mittal Steel Ostrava a.s. a Vysoké pece Ostrava. Přímo na území města jsou dva větší zdroje znečištění a to Nemocnice s poliklinikou Havířov a ekočistírna TESCO. Na znečištění se také podílí kotelny, kterých je na území města 40 a nesmíme také zapomenout na znečištění vzniklé v dopravě a při vytápění rodinných domů.

Havířov se rozkládá na území o výměře 3208 ha. Zemědělská půda se na tom podílí z 42% , kdy je zemědělský fond rozdělen podle kvality do 5 tříd. Zemědělská půda vyšší bonity se vyskytuje převážně v Bludovicích a v Dolních Datyních. Zemědělská činnost nemá příliš velký ekonomický význam pro hospodaření města.

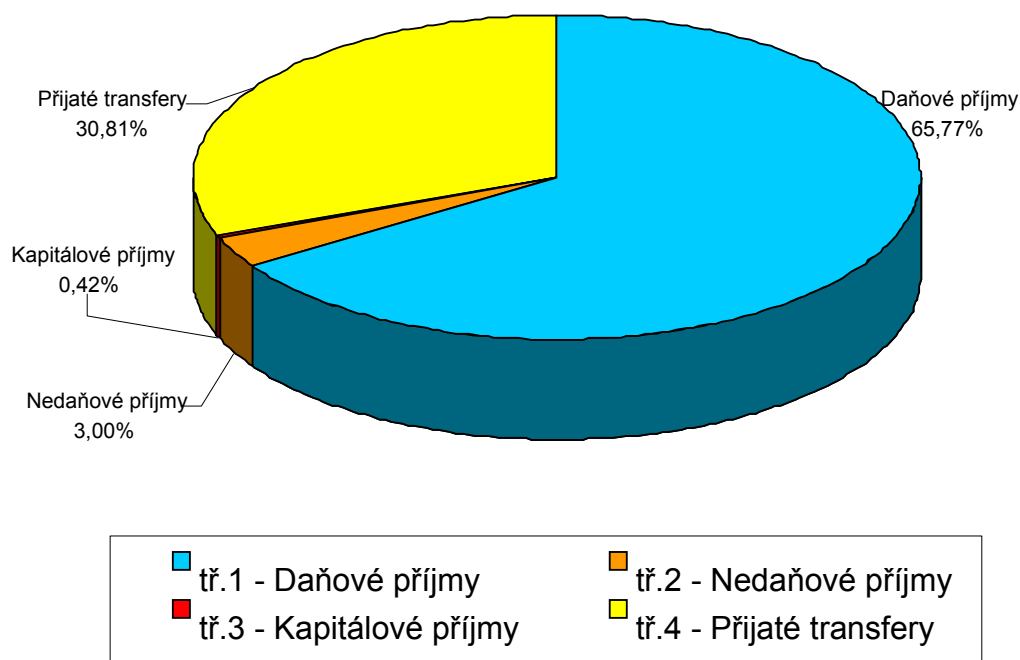
Na znečištění vodních toků se významně podílí důlní činnost, především technologické rybníky, z uzavřeného dolu Dukla. I když byl vybudován sběrač F , kde se voda před vypuštěním do vodních toků čistí ve vybudované čističce, je situace po hornické činnosti velmi znepokojivá. Nové vodní plochy mohou vznikat po sanaci technologických rybníků a v místech, kde se propadla půda díky důlním vlivům. Krajský úřad v roce 2003 stanovil pro řeku Lučinu záplavové oblasti.

## 4.9. Hospodaření města

Město Havířov majetek neodepisuje a proto je veden jen v pořizovacích nebo oceňovacích cenách. Většinu majetku města tvoří pozemky a stavby a tudíž předpokládám, že cena majetku bude pravděpodobně vyšší. Finanční hospodaření města se řídí ročním rozpočtem a rozpočtovým výhledem. Pro finanční hospodaření města je základním dokumentem rozpočet města na roční období od 1. ledna do 31. prosince. Zákon č. 250/2000 Sb. o rozpočtových pravidlech a územních rozpočtech ve znění pozdějších předpisů upravuje postavení, tvorbu, obsah a funkci rozpočtů územních samosprávních celků. Většina příjmu města pochází z daní, které jsou ovlivněny daňovými zákony, ale také zákonem o rozpočtovém určení daní č. 243/2000 Sb. Nevýhodou těchto příjmů je to, že do celkové

rozpočtové výše, tedy příjmů i výdajů jsou započteny i transfery, které rozpočtem města jen procházejí a to komplikuje celkové vyhodnocení. Tyto transfery pocházejí ze státního rozpočtu a mohou se použít jen na přesně specifikované účely, především na výplatu sociálních dávek. V níže uvedeném grafu je zřetelně znázorněna struktura příjmů města Havířova v roce 2008.

Graf 4.9.1. Struktura příjmů města Havířova v roce 2008



V souladu se schváleným rozpočtem uskutečňuje město finanční hospodaření a provádí pravidelnou a systematickou kontrolu hospodaření města a hospodaření městem zřízených příspěvkových organizací a založených právnických osob.

Nebude-li rozpočet města schválen před 1. lednem rozpočtového roku, řídí se jeho rozpočtové hospodaření v době do schválení rozpočtu pravidly rozpočtového provizoria. Pravidla rozpočtového provizoria, potřebná k zajištění plynulosti hospodaření, stanoví zastupitelstvo města.

Zpracování návrhu rozpočtu na rok 2009 se po stránce věcné a časové řídí podle materiálu „Příprava rozpočtu města Havířova na rok 2009“.

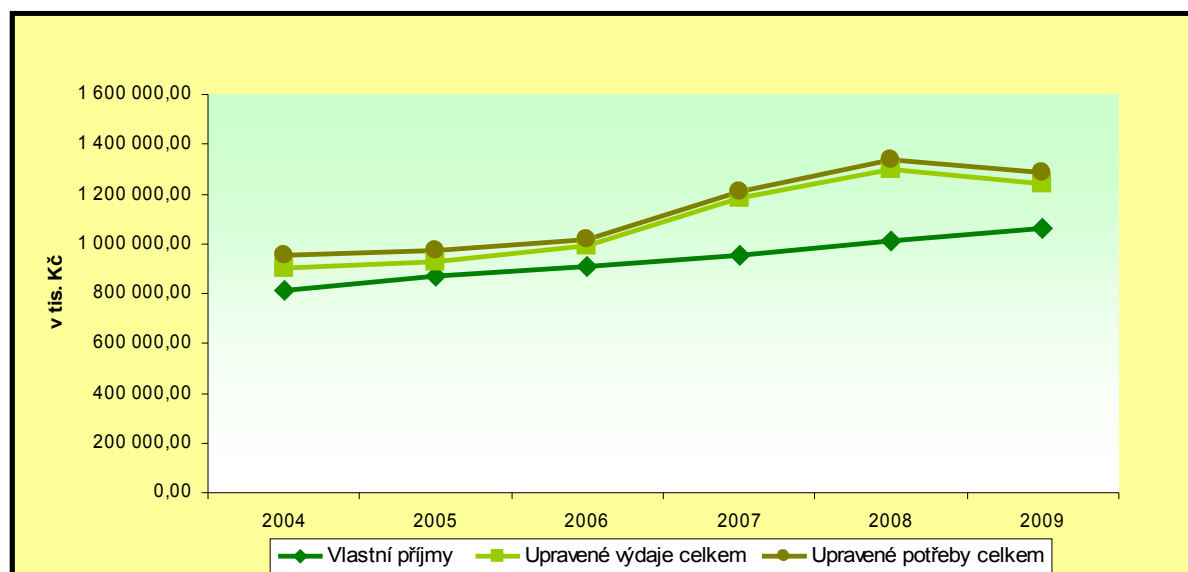
Pro případ, že Zastupitelstvo města Havířova neschválí „Návrh rozpočtu města na rok 2009“ jsou připraveny „Zásady rozpočtového provizoria pro financování potřeb města Havířova pro období od 1. ledna do dne schválení rozpočtu města na daný rozpočtový rok“.

V níže znázorněné tabulce 4.9.2. jsou interpretovány výsledky a rozpočty města Havířova v letech 2004 až 2010. Graf 4.9.3 pod touto tabulkou znázorňuje porovnání vlastních příjmů s celkovými upravenými výdaji a upravenými celkovými potřebami.

Tab.4.9.2. Rozpočty v letech 2004 až 2010

	Skutečnost r. 2004	Skutečnost r. 2005	Skutečnost r. 2006	Skutečnost r. 2007	Skutečnost r. 2008	Návrh r. 2009	Predikce r. 2010
Daňové příjmy	754283	831450	834634	885021	894239	941945	990784
Nedaňové příjmy	49534	34930	44955	37717	50030	28750	29176
Provozní dotace	648152	360759	390094	397015	122587	131137	133633
Běžné příjmy	1451969	1227139	1269683	1319753	1066856	1101832	1153593
Kapitálové příjmy	33656	36055	82722	33309	5000	15959	12349
Celkem příjmy	1485625	1263194	1352405	1353062	1071856	1117791	1165942
Běžné výdaje	1169547	954353	1023117	1102775	768612	807978	836365
Kapitálové výdaje	265008	231229	240175	452510	479107	300223	286857
Celkem výdaje	1434555	1185582	1263292	1555285	1247719	1108201	1123222
Saldo (příjmy - výdaje)	51070	77612	89113	-202223	-175863	9590	42720
Vypořádání salda							
Přijaté půjčky a úvěry	-	-	-	180000	-	-	-
Splátky jistin půjček a úvěrů	-50210	-46913	-25080	-26747	-43080	-43080	-43080
Finanční prostředky minulých let	-860	19301	-113358	48970	218943	33490	360
Aktivní operace řízení likvidity (- výdaje, + příjmy)	-	-50000	49325	-	-	-	-
Financování	-51070	-77612	-89113	202223	175863	-9590	-42720
Provozní přebytek (běžné příjmy - běžné výdaje)	282422	272786	246566	216978	298244	293854	317228
Provozní přebytek - splátky jistin úvěrů a půjček	232212	225873	221486	190231	255164	250774	274148

Graf 4.9.3. Porovnání vlastních příjmů s celkovými upravenými výdaji a upravenými celkovými potřebami. (tis. Kč )



#### 4.9.1. Dotace a půjčky

Velmi významnou pomocí v rozvoji měst mohou sehrát dotace a v letech 2008 až 2013 je možné tyto dotace z EU získat. Mohou to být například IOP ( Integrovaný operační program ), ROP ( Regionální operační program ) a z fondu životního prostředí České republiky, který je také spolufinancován z prostředků EU. Z těchto dotací je možné po splnění určitých podmínek uhradit 60% až 90% uznatelných nákladů projektů. Nevýhodou těchto dotací je, že jsou proplaceny až po realizaci projektu nebo v případě velkých projektů po ukončení dílčí části projektu. Tím vzniká městům problém v podobě získání hotovosti k realizaci projektu, kterou musí získat buď úvěry nebo prodejem svého majetku.

V současné době má Havířov závazek ve výši 319 miliónů Kč a na splátky jistin bude potřebovat přibližně 43 miliónů Kč ročně plus 10 miliónů Kč na úroky ročně. Město bude v příštích letech jistě potřebovat další úvěry, které si dle svého vývoje bude moci dovolit, jelikož jeho celkové zadlužení vypočítané pomocí koeficientu úvěrové zátěže činí jen 5,39% což je pod limitem, který stanovilo Ministerstvo financí na hodnotu do 30%.

## **4.10. Cestovní ruch**

Havířov je jako zajímavá destinace pro turisty absolutně neatraktivní, jelikož je to mladé město a kromě chráněné zóny architektury 50tých let toho nemá moc co nabídnout, jelikož se na jeho území nenacházejí významné architektonické nebo kulturní památky. Možný potenciál skýtají dvě přilehlá vodní díla Těrlická a Žermanická přehrada, které slouží především k rekreaci a koupání obyvatel Havířova. Určitou pozornost by si zasloužilo i budování cyklostezek a rozvoj letního koupaliště.

## 5. VÝSLEDKY VLASTNÍHO VÝZKUMU

### 5.1. SWOT analýza

SWOT analýza, spočívá v rozboru a hodnocení současného stavu města se zaměřím na specifikaci silných a slabých stránek, které vyhodnocují ekonomické, sociální, kulturní a další podmínky života v Havířově a jsou determinovány vnitřními faktory. Jsou zde také zahrnuty vlivy vnějšího prostředí v podobě příležitostí a hrozeb, kterých je třeba využít nebo naopak se jich vyvarovat. Pomocí SWOT analýzy vymezím oblasti a jednotlivé aktivity, které budou do budoucna vyžadovat nebo již vyžadují zvýšenou pozornost, popřípadě cílenou podporu. Propojení a návaznost těchto faktorů dále využiji k stanovení závěrečného doporučení nebo stanovení určité strategie, která nastíní rozvojové možnosti Havířova.

Na celou analýzu se zaměřím z pohledu čtyř jednotlivých dílčích celků, jejichž situaci jsem popsal v kapitole číslo 4 a které jsou nedílnou součástí Havířova.

#### 5.1.1. Silné stránky

##### **Dopravní a technická infrastruktura**

- Rozvinutá MHD
- Dobré napojení na komunikace spojující Havířov s Ostravou a Karvinou
- Plošná plynofikace
- Rozvinuté centrální zásobování teplem
- Vypracovaná energetická koncepce

##### **Sociální a kulturní infrastruktura**

- Vliv města na bytovou politiku, jelikož je třetím největším vlastníkem bytů
- Funkční síť sociální péče a služeb zabezpečovaná i nestátními neziskovými organizacemi
- Rozvinutá síť Městské knihovny
- Dobrá dostupnost rekreačního vyžití u blízkých přehrad a v Beskydách
- Možnost zapojit se do sportovních aktivit v mnoha sportovních klubech
- Vypracovaná koncepce prevence kriminality



- Vypracovaná koncepcie kulturního rozvoje
- Vypracován plán rozvoje sociálních služeb

### **Životní prostředí**

- Město skýtající množství zeleně i v hustě zastavěném prostoru a blízkost vycházkových zón v okolních lesích a okolo řeky Lučiny
- Čistírna odpadních vod splňující i do budoucna přísná kritéria EU
- Likvidace škod vzniklých hornickou činností
- Udělení statutu chráněné památky řece Lučině a přilehlým pozemkům

### **Ekonomický rozvoj**

- Výhodná poloha města v blízkosti Slovenských a Polských hranic
- Napojení na dálnici D47 ( D1 )
- Volné plochy k vybudování menších průmyslových zón

## 5.1.2. Slabé stránky

### **Dopravní a technická infrastruktura**

- Velká frekventovanost hlavního průtahu městem obzvláště v dopravní špičce
- Velmi málo parkovacích míst
- Neuspokojivý stav menších místních komunikací
- Napájení elektrickou energií jen z jednoho rozvodného uzlu

### **Sociální a kulturní infrastruktura**

- Koncentrace nepřizpůsobivých občanů v určitých částech města
- Drogová problematika
- Vysoká kriminalita
- Nedostatečná zařízení pro seniory
- Neutěšený stav bytového fondu
- Nutnost zlepšení technického stavu kulturních zařízení

## **Životní prostředí**

- Velký podíl znečištění automobilovou dopravou zejména v centru města
- Znečištění řeky Sušánky a jejího okolí
- Nedostatečná kanalizace v některých částech města
- Zvýšené hodnoty u některých emisních limitů

## **Ekonomický rozvoj**

- Většina podnikání ve městě je zaměřená na služby a je zde malý podíl produkčních podniků
- Velká nezaměstnanost způsobená útlumem hornické činnosti a restrukturalizací průmyslu v Moravskoslezském kraji
- Nedostatečné využití bývalých výrobních prostor podniků Tenas a Svit
- Nedostatečná spolupráce s okolními obcemi
- Nedostatek prostoru pro vytvoření velkých průmyslových zón
- Špatné složení kvalifikační struktury obyvatel

### 5.1.3. Příležitosti

#### **Dopravní a technická infrastruktura**

- Rozvoj dopravní infrastruktury a dopravní obslužnosti pomocí strukturálních fondů EU
- Dobudování sítě cyklostezek a napojení na mezinárodní cyklistické trasy
- Využití dotací EU k sanaci veřejných objektů a bytového fondu
- Komplexní napojení na IDOS

#### **Sociální a kulturní infrastruktura**

- Možnost využití dotací a fondů EU k zlepšení vzhledu města a zlidštění bydlení, zejména na sídlištích
- Využití dotací k vybudování nových sportovišť
- Využití strukturálních fondů EU k rozvoji místní informační sítě a efektivnějšímu využití veřejné správy

### **Životní prostředí**

- Revitalizace menších vodních toků pomocí dotací
- Využití dotací k celkovému zlepšení životního prostředí

### **Ekonomický rozvoj**

- Možnost spolupráce s okolními městy a obcemi
- Využití areálů bývalých podniků například dolu Dukla
- Zaměření se na vědu a výzkum

## 5.1.4. Hrozby

### **Dopravní a technická infrastruktura**

- Nárůst automobilové dopravy v centru města
- Nedostatek parkovacích míst
- Nevyužití možnosti čerpání dotací
- Chátrání bytového fondu

### **Sociální a kulturní infrastruktura**

- Nezájem obyvatel o veřejný život ve městě
- Nevyužití čerpání dotací ze strukturálních fondů EU
- Pokles standardu bydlení pro mladé obyvatele
- Kumulace sociálně nepřizpůsobivých obyvatel v určitých částech města
- Zvyšující se podíl seniorů na celkovém počtu obyvatel a s tím spojená nepřipravenost v sociální oblasti.
- Zvyšování dlouhodobé nezaměstnanosti

### **Životní prostředí**

- Chátrání parků a zeleně ve městě
- Zvyšování emisí
- Nevyužití dotací ze strukturálních fondů EU

## **Ekonomický rozvoj**

- Zvyšování vysoké míry nezaměstnanosti
- Změna daňové politiky státu a s ní spojený úbytek finančních prostředků
- Nevyužití dotací k vybudování průmyslových zón
- Nedostatečná komunikace s podnikateli
- Nevyužití rozvojových zón

## 6. DOPORUČENÍ

Havířov je v měřítku stáří měst, jedním s nejmladších v České republice, ale svou koncepcí satelitního města vzniklého za dob ranného socialismu, kdy byl tehdejší garniturou hýčkán a ukazován na obdiv nejen u nás, ale i v zahraničí, nesplňuje správním uspořádáním, množstvím obyvatel ani rozlohou svou funkci soběstačného města. Havířov byl prvoplánově postaven jako oáza klidu uprostřed rušné průmyslové aglomerace a tehdejší systém mu zaručoval plnou zaměstnanost, která je v dnešní době již nereálná. Nikdo se v těch létech nezamýšlel nad tím co může nastat za pár let, kdy bude hornická činnost v útlumu a Havířov nebude mít dostatek prostoru pro rozvoj jiných činností, které by skýtali jeho obyvatelům dostatek pracovních příležitostí. Dnes je Havířov městem starých lidí a na tuto situaci není vůbec připraven. Mladí lidé se z tohoto města raději stěhují, jelikož jeho občanská vybavenost není na takové úrovni, aby je to zde motivovalo zůstat nebo dokonce, aby se zde nastěhovali. I když má dnes Havířov silně rozvinutou městskou i příměstskou dopravu, která je pozůstatkem z let minulých, kdy většina obyvatel dojížděla do zaměstnání mimo katastr města, jsou ceny jízdného zcela na jiné úrovni než v minulosti a tudíž nám tato položka může hrát velmi významnou roli v rodinném rozpočtu.

V případě nedostatečné aktivity a schopnostech volených zástupců se stane z Havířova město podobné těm, které byly na divokém západě po ukončení těžby vzácných kovů svou izolovaností odsouzeny k záhubě a staly se z nich tak zvané „Města duchů“.

Velkou příležitostí Havířova, která se mu již nemusí nikdy naskytnou je využití dotací poskytovaných státem a především EU. Pozitivní zprávou je, že se Havířov doposud moc nezadlužil a bude tedy moci pomocí úvěrů profinancovat své záměry a ty mu budou zpětně proplaceny z výše zmíněných fondů. Pro získání dotací bude nutné komplexně dokončit plán rozvoje města, který musí být v souladu s pravidly ROP ( Regionální operační program ) a financování bude muset probíhat z více zdrojů. Především to bude ze strukturálních fondů EU ( ERDF- Evropský fond regionálního rozvoje ), národních zdrojů plynoucích ze státního rozpočtu nebo krajského rozpočtu a zbytek z vlastních zdrojů Statutárního města Havířova. Maximální výše dotace může dosáhnout až 92,5% nákladů a zbylých 7,5% zaplatí město ze svého rozpočtu. Celková výše dosažitelných dotací z EU pro ČR činí 116 599 458 EUR, z čehož vychází velmi zjednodušeným přepočtem na jedno statutární město přes 500 mil Kč.

Pro čerpání dotací z ROP NUTS II je pro Moravskoslezský kraj alokována částka 479 150 000,- Kč, z čehož hodnota financování z ERDF činí 440 330 000,- Kč.

V dopravní infrastruktuře je největší problém v tom, že hlavní dopravní tepna je vedena přímo středem města a v současné době je zejména ve špičkách přetížena, což způsobuje výrazné znečištění ovzduší. Z uvedených důvodů je nezbytné prosadit výstavbu obchvatu. Rovněž statická doprava vykazuje malý počet parkovacích míst. Stávající situace se bude muset postupně řešit a to nejlépe výstavbou moderních patrových parkovišť, jelikož zde není v hustě zastavěném prostoru dostatek místa na budování jednotlivých parkovacích míst. Jak jsem zmínil v kapitole 4.5.1. je místní doprava a příměstská doprava zajišťována především autobusy. Udržení a ekologizace hromadné dopravy jsou pro Havířov nezbytné. Město proto bude muset pokračovat v dosavadním úsilí zaměřeném tímto směrem. A především usilovat o zapojení města do integrovaného dopravního systému ostravské aglomerace.

Jak jsem nastínil výše, je velkým nedostatkem města to, že nemá administrativní služby, školství, kulturu a instituce na úrovni odpovídající jeho velikosti. Havířov bude mít i v blízké budoucnosti charakter sídlištního města, ale bude nutné posilovat jeho image a propagovat jeho aktivity, aby se prohluboval vztah obyvatel k městu. S tím bude muset být spojeno i úsilí o zajištění služeb běžných v městech dosahujících velikosti Havířova. Především se to týká zdravotnictví, školství, kultury bydlení a úrovně služeb. Hlavním sociálním problémem města je postupné stárnutí obyvatel a migrace mladých obyvatel za prací a proto by se mělo stát důležitým úkolem města, vytvořit prostředí lákající mladé perspektivní obyvatele. V tomto směru jde především o nové možnosti bydlení a rozmanitosti nabídky bytů nebo pozemků vhodných k stavbě rodinných domků. Nedostačující jsou také zařízení pro seniory a objekty sociálního bydlení. Kromě výstavby nových objektů bude nutné také posílit sociální služby umožňující seniorům a postiženým lidem plnohodnotný život. V poslední době dochází k zlepšení zdravotních služeb výstavbou nových moderních zdravotních středisek, ale pro město je především nezbytná spolupráce s Nemocnicí s poliklinikou Havířov. Kulturní vybavení města není dostačující jeho velikosti a především je ve špatném technickém stavu a zasloužilo by si určitou modernizaci. Město by také potřebovalo víceúčelovou halu, jelikož je zde pouze jedna „Hala Slavie“, která již nesplňuje předpoklady ani požadavky moderní víceúčelové haly. Také na veřejné zeleni a některých veřejných prostranstvích je znát zub času a zasloužily by si celkovou revitalizaci. Tyto

všechny projekty by mohly být financovány z výše zmíněných dotací z EU, takže jak jsem zmínil výše, mělo by být získání těchto dotací pro město prioritní.

Hlavním problémem Havířova je vysoká míra nezaměstnanosti a tento stav se i za velkého úsilí bude jen velmi těžko zlepšovat. Město má sice malé možnosti k zlepšení tohoto stavu, ale přece jen i malé možnosti mohou vést k určitému zlepšení. Jelikož ve městě již není dostatek volného prostoru pro vytvoření velké průmyslové zóny, mělo by se soustředit na získání investorů pro výstavbu středních a menších podniků. Míst vhodných pro vybudování podniků střední a malé velikosti je na území města hned několik. Například vhodná plocha je na území bývalých Rekultivací, jak nám ukazuje červené olemování na obrázku 6.1.

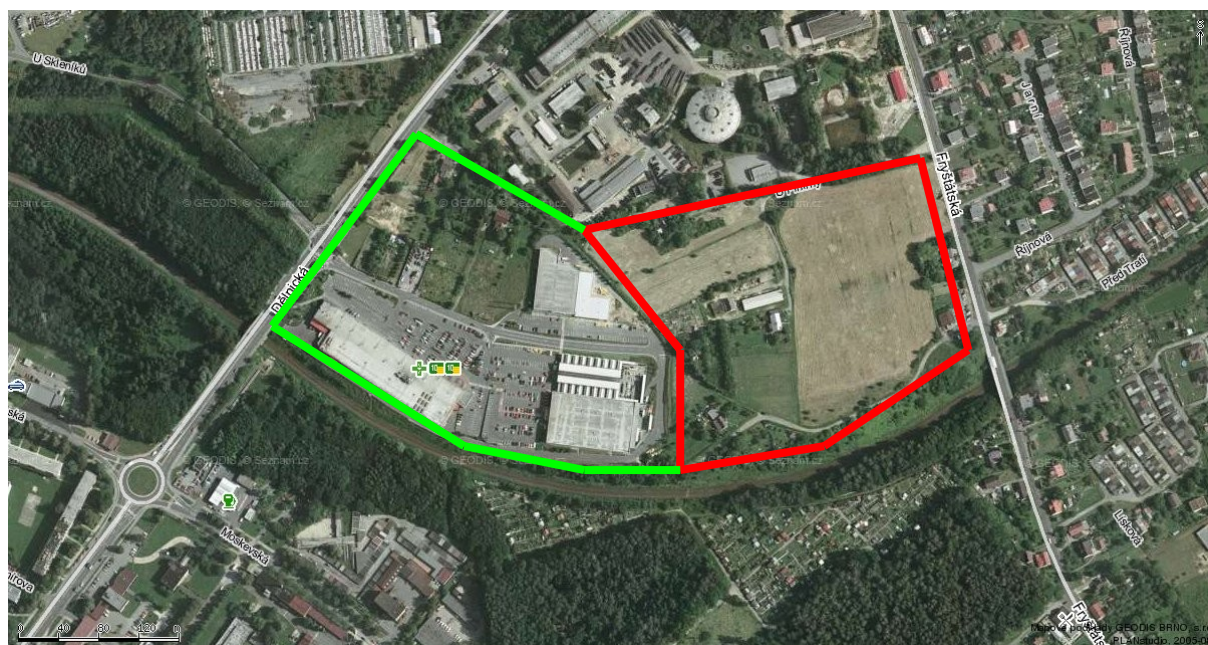
Obr.6.1. Areál bývalých rekultivací



Další vhodnou plochou je hned sousedící území, tak zvané Pod plynárnou, kde může taktéž vyrůst podnik střední velikosti. Bohužel v této lokalitě došlo v minulosti dle mého názoru k velké chybě územního plánování, jelikož sousední pozemky byly odprodány na vytvoření obchodní zóny, která dle mého názoru nepřináší městu takový užitek, který by mohlo přinést spojení těchto pozemků a následné vybudování průmyslové zóny o výměře cca 18 ha. Na obrázku 6.2. pod tímto odstavcem je červeně vyznačena zóna tzv. Pod plynárnou a zeleně plocha obchodní zóny, které mohly být sloučeny. Toto území je vhodné i svou polohou jelikož leží nedaleko centra města, ale přesto je dostatečně odděleno, aby urbanisticky nenarušovalo ráz města. Výhodou pozemků bývalých Rekultivací a Pod plynárnou je těsná

blízkost železniční tratě a je zde i přímé napojení na silnici I/11, která dále navazuje na komunikaci č. D 47 potažmo D1.

Obr.6.2. Území za plynárnou a obchodní zóna



Jako další vhodnou lokalitou k podnikatelským aktivitám by bylo možné využít areálu bývalého dolu Dukla, kde sice není Havířov vlastníkem těchto pozemků, ale po spolupráci s podnikateli by zde mohla vyrůst taktéž průmyslová zóna. Na toto téma navazuje problém ohledně komunikace a to vtom, že je v Havířově množství malých podniků a dochází zde k problémům v komunikaci mezi městem a podnikateli. V současné době neexistuje organizace sdružující takový počet podnikatelů, aby mohla být považována za jejich mluvčího. A proto by měl rozvoj komunikace s podnikateli představovat jeden ze stěžejních úkolů do budoucna. Havířov se také potýká s faktem, že je zde pouze 32 podniků s větším počtem než 50 zaměstnanců a chybí zde velké podniky, které by byly tahouny ekonomiky, poskytující zakázky skupinám menších podniků. Rovněž chybí vysokoškolská a výzkumná základna, která by podněcovala vznik vysoce sofistikovaných služeb a výroby.

Jak jsem se již několikrát zmínil, má Havířov velmi malé množství prostoru k vybudování průmyslových zón a proto další prioritní osou by měla být spolupráce s okolními obcemi, které by k tomuto účelu měli vhodné lokace, ale svou velikostí nemají dostatečně silné zázemí k vyjednávání se zástupci velkých firem. K takovéto částečné spolupráci dochází například v oblasti bývalého dolu František, kde již vyrůstá menší



průmyslová zóna a právě většina zaměstnanců pochází z řad obyvatel Havířova. Celkový situační plánek Havířova ukazující možné průmyslové zóny, a to včetně bývalého dolu František, který nespadá pod katastr města, je v příloze č.1. pod označením obr.6.3. a tyto zóny jsou zde barevně vyznačeny.

Pokud bychom se měli zaměřit na využívání bývalých provozů šachet metodou Benchmarkingu, rád bych zmínil bývalý důl Fučík v Petřvaldě, kde došlo před léty k zastavení těžby a dnes se již v tomto areálu usídlilo mnoho firem, které využívají jak staré objekty bývalé šachty, tak zde také dochází k výstavbě nových hal a provozů, které skýtají místním obyvatelům množství pracovních příležitostí.

S útlumem hornické činnosti, ale také souvisí i odstraňování ekologických škod vzniklých těžební činností. Havířov se bude muset především zaměřit na revitalizaci kalových nádrží bývalého dolu Dukla. Nepříznivým faktorem ovlivňujícím životní prostředí ve městě je také zvýšení emisí vzniklých při dopravě. Tuto zátěž, ale může do jisté míry snížit výše navrhované vybudování obchvatu města. Město by také mělo dbát na údržbu a ochranu příměstských lesů, které slouží k rekreačním a sportovním aktivitám obyvatel.

Možná by se mohlo na první pohled zdát divné, že jsem se ve svých doporučeních pro město Havířov vůbec nezmiňoval o turistických možnostech města, ale ať jsem se na tuto problematiku díval z mnoha různých pohledů jsem zde nenašel dostatečné množství argumentů, které by se daly použít k obhajobě určitého projektu zaměřeného na turistiku tak, aby se tento projekt stal dostatečně zajímavý pro turisty, kteří by navštívili město Havířov. V Havířově je sice ochranná zóna architektury 50-let nazvaná Sorela, ale zde se jedná o úzce specifickou oblast, která širší veřejnost k návštěvě města nepodní. Havířov by se měl alespoň zaměřit na dobudování součásti mezinárodní cyklotrasy a tak by se Havířov mohl stát alespoň jakousi zastávkou za zajímavějšími destinacemi.

## 7. ZÁVĚR

Má bakalářská práce se zaměřuje na komplexní analýzu města Havířova a na jeho možné příležitosti do budoucna. Je také obrazem fungování města vzniklého v poválečné době a také města, které dosahuje krajské úrovně, avšak spadající pod správní oblast (co do počtu obyvatel) menšího města Karviné, což přináší městu mnohé nepříjemnosti ve správní oblasti.

Práce se skládá ze sedmi kapitol, z nichž první dvě, které následují po úvodu se zabývají teoretickými možnostmi strategické analýzy a ve zbylých čtyřech mimo závěr jsem se soustředil na věcnou stránku analýzy města Havířova.

Přesně řečeno to znamená, že v druhé kapitole specifikuji metodiku zpracování a cíl práce, kde se blíže věnuji strategické analýze měst a obcí se zaměřením na PEST analýzu, SWOT analýzu a v neposlední řadě analýzu komparativních výhod včetně Benchmarkingu. V třetí kapitole nazvané Teoretická východiska, která stále spadá do teoretické části se soustředím na různé směry a názory tvorby území. Zmiňuji zde také regionální politiku a územní plánování.

Další a to čtvrtá kapitola se již soustředí na praktickou část práce a to na popis lokality v našem případě Statutárního města Havířova. Součástí této kapitoly je popis historie města, demografické charakteristiky, zástavby a osídlení. V této kapitole je také popis infrastruktury města, a to ať dopravní, technické a nebo sociálně kulturní. Nesmím také zapomenout na trh práce, životní prostředí a velmi důležité hospodaření města.

Následující částí práce je kapitola číslo pět interpretující výsledky vlastního výzkumu. Především SWOT analýzy zaměřující se na silné a slabé stránky Havířova. Součástí této kapitoly je také vymezení případných příležitostí nebo naopak stanovení případných hrozeb.

V šesté a to poslední praktické části mé bakalářské práce se věnuji závěrečným doporučením, které by město Havířov nemělo opomenout při strategickém plánování jeho příštího rozvoje.

## Seznam použité literatury

- ADAMČÍK, S. Zdroje teorie regionální politiky a regionálního rozvoje, 1. vyd. Ostrava VŠB-TU Ostrava, 1997, 138 s. ISBN 80-7078-432-6
- BLAŽEK, J., UHLÍŘ, D. , Teorie regionálního rozvoje, 1. vydání, Univerzita v Praze 2002, s.15, ISBN 80-246-0384-5
- DEDOUCHOVÁ, M. Strategie podniku, 1. vyd. Praha: C. H. BECK, 2001. 256 s. ISBN 80-7179-603-4.
- JIRÁSEK, J. A. Strategie- umění podnikatelských vítězství. 1. vyd. Praha: Profesional Publishing, 2005. 189 s. ISBN 80-86419-22-3
- KOUDELKA, L. Průvodce územní samosprávou po 1.1.2003 1. vydání Praha: Linde, 2003, 237 s., ISBN 80-7201-403-x
- LEDNICKÝ, V. Strategie řízení. 1. vyd. Ostrava: Repronis, 2006. 154 s. ISBN 80-7329-131-2.
- LEDNICKÝ, V. Tvorba strategie územního celku. VŠB 2003, str. 17, ISBN 80-248-0468-9
- MAIER, K. Územní plánování. 2. vyd. Vydavatelství ČVUT, 2000, 85 s., ISBN 80-01-00240-4
- SEDLÁČKOVÁ, H. Strategická analýza 1. vydání, Praha: C.H. Beck, 2000 s.105 ISBN 80-258-0256-6

## Internetové stránky

- [www.czso.cz](http://www.czso.cz)
- [www.kr-moravskoslezsky.cz](http://www.kr-moravskoslezsky.cz)
- [www.mesto-havirov.cz](http://www.mesto-havirov.cz)
- [www.mapy.cz](http://www.mapy.cz)

## Seznam zkratk

- OD** - Obchodní dům
- MHD** - Městská hromadná doprava
- SmVaK**- Severomoravské vodovody a kanalizace
- EU** - Evropská unie
- ZŠ** -Základní škola
- MKS** -Městské kulturní středisko
- RD** - rodinné domy
- IDOS** - Integrovaný dopravní systém
- ROP** - Regionální operační program
- ERDF** - Evropský fond regionálního rozvoje

# Prohlášení o využití výsledků bakalářské práce

## Prohlašuji, že

- jsem byl(a) seznámen(a) s tím, že na mou diplomovou (bakalářskou) práci se plně vztahuje zákon č. 121/2000 Sb. – autorský zákon, zejména § 35 – užití díla v rámci občanských náboženských obřadů, v rámci školních představení a užití díla školního a § 60 – školní dílo,
- beru na vědomí, že Vysoká škola báňská – Technická univerzita Ostrava (dále jen VŠB-TUO) má právo nevýdělečně, ke své vnitřní potřebě, diplomovou (bakalářskou) práci užít
- souhlasím s tím, že jeden výtisk diplomové (bakalářské) práce bude uložen v Ústřední knihovně VŠB-TUO k prezenčnímu nahlédnutí a jeden výtisk bude uložen u vedoucího diplomové (bakalářské) práce. Souhlasím s tím, že bibliografické údaje o diplomové (bakalářské) práci budou zveřejněny v informačním systému VŠB-TUO;
- bylo sjednáno, že s VŠB-TUO, v případě zájmu z její strany, uzavřu licenční smlouvu s oprávněním užít dílo v rozsahu § 12 odst. 4 autorského zákona;
- bylo sjednáno, že užít své dílo, diplomovou (bakalářskou) práci, nebo poskytnout licenci k jejímu využití mohu jen se souhlasem VŠB-TUO, která je oprávněna v takovém případě ode mne požadovat přiměřený příspěvek na úhradu nákladů, které byly VŠB-TUO na vytvoření díla vynaloženy (až do jejich skutečné výše).

V Ostravě dne .....

.....  
jméno a příjmení studenta

Adresa trvalého pobytu studenta:

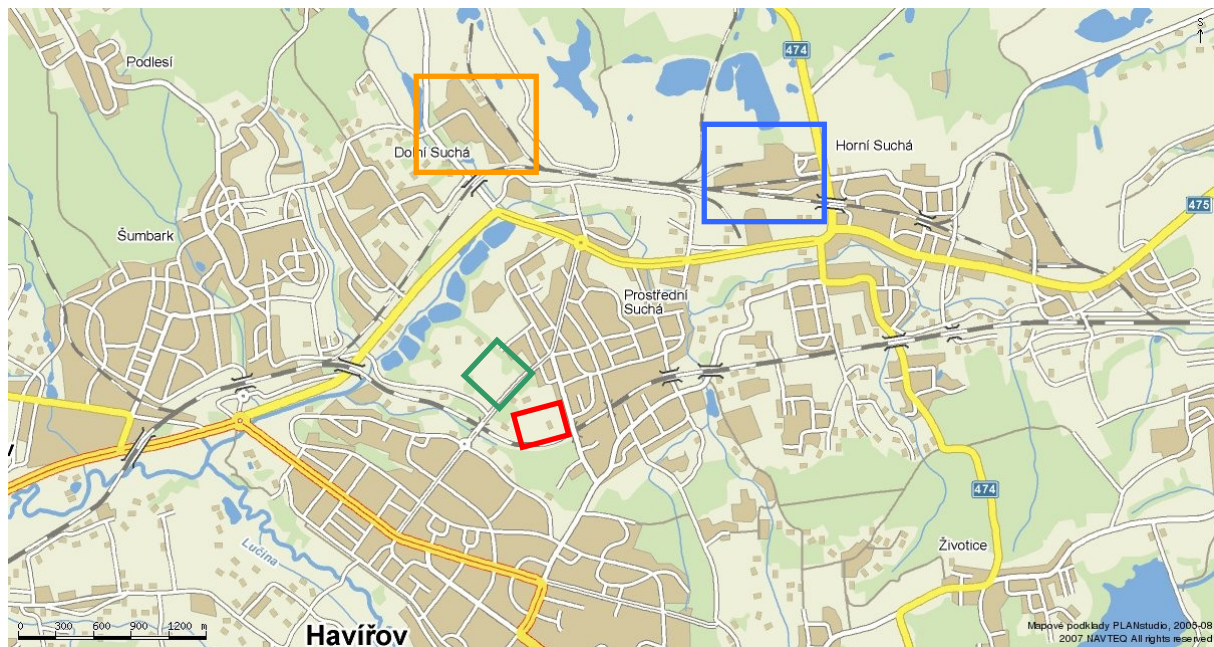
Petřvald, Modrá 552, 735 41

## **Seznam příloh**

Příloha. č.1 – Situační mapa Havířova a jeho možné průmyslové zóny

## Příloha č.1 Situační mapa Havířova a jeho možné průmyslové zóny

Obr. 6.3. Situační mapa Havířova a jeho možné průmyslové zóny



-  Bývalý důl Dukla
-  Bývalý důl František
-  Oblast zvaná Pod plynárnou
-  Oblast bývalých Rekultivací

