

VŠB - TECHNICKÁ UNIVERZITA OSTRAVA
Hornicko-geologická fakulta
Institut ekonomiky a systémů řízení

**ANALÝZA ZMĚN V CELNÍ SPRÁVĚ V SOUVISLOSTI SE
VSTUPEM ČR DO EU**

**The Analysis of changes of customs administration in the context of
accession of the Czech Republic to European Union**

Vedoucí bakalářské práce:

Ing. Milena Macháčová

Datum zadání :

listopad 2007

Datum odevzdání :

duben 2008

Most 2008

Ivan MINÁRECH

Abstrakt

Vstup České republiky do Evropské unie v roce 2004 byl jednou z nejvýznamnějších událostí v samostatné historii našeho státu a výrazně ovlivnil činnost a fungování celé společnosti. V celní správě se vzhledem k jejímu charakteru projevila tato událost zcela zásadním způsobem a proto je tato bakalářská práce zaměřená na analýzu změn, ke kterým došlo v celní správě v souvislosti se vstupem ČR do EU. V hlavní části práce jsem se soustředil zejména na porovnání a analýzu dosahovaných výsledků v jednotlivých činnostech celní správy před vstupem a po vstupu do unie. Dále jsem v této práci popsal provedené legislativní změny důležité pro celní správu, provedl jsem porovnání vykonávaných kompetencí a také vyhodnocení organizačních dopadů a nastínil jsem také další očekávaný vývoj v Celní správě České republiky v následujících letech.

EU accession of the Czech Republic in 2004 was one of the most important events of independent history of our state and that strongly effected activities and functionality of entire society. This diploma thesis is therefore focused to analysis of the changes which happened at custom administration considering it's character in connection with access of Czech Republic into EU. Main part of the diploma is concentrated to the comparisons and analysis of achieved results at particular operations of the custom administration before and after of joining the union. I have also described realized legislative changes which are important for custom administration and I compared performed competencies as well as I am evaluating organizational aspects. I have also outlined expected progress of the custom administration of Czech Republic in the next years.

Prohlášení

Prohlašuji :

- byl jsem seznámen s tím, že na mojí závěrečnou práci se plně vztahuje zákon č.121/2000 Sb., autorský zákon, zejména § 35 – využití díla v rámci občanských a náboženských obřadů, v rámci školních představení a využití školního díla a § 60 – školní dílo;
- beru na vědomí, že Vysoká škola báňská – Technická univerzita Ostrava (dále jen VŠB-TUO) má právo závěrečnou práci nevydělečně užít ke své vnitřní potřebě (§ 35 odst.3);
- souhlasím s tím, že jeden výtisk závěrečné práce bude uložen v Ústřední knihovně VŠB-TUO k prezenčnímu nahlédnutí a jeden výtisk bude uložen u vedoucího závěrečné práce. Souhlasím s tím, že údaje o závěrečné práci, obsažené v abstraktu, budou zveřejněny v informačním systému VŠB-TUO;
- bylo sjednáno, že užít své dílo – závěrečnou práci nebo poskytnout licenci k jejímu využití, mohu jen se souhlasem VŠB-TUO, která je oprávněna v takovém případě ode mne požadovat přiměřený příspěvek na úhradu nákladů, které byly VŠB-TUO na vytvoření díla vynaloženy (až do jejich skutečné výše);
- závěrečnou práci anebo dílem se myslí bakalářská práce v případě bakalářského studia, diplomová práce v případě magisterského studia a disertační práce v případě doktorského studia.

Prohlašuji, že jsem celou bakalářskou práci včetně příloh vypracoval samostatně a uvedl jsem všechny použité podklady a literaturu.

V Mostě dne 25.4.2008

Ivan Minárech
V Zahrádkách 1670
432 01 Kadaň

OBSAH

Analýza změn v celní správě v souvislosti se vstupem ČR do EU	1
1. Úvod do problematiky, cíl práce	5
2. Proces vstupu ČR do Evropské unie.....	6
2.1. Celní správa v době vstupu ČR do Evropské unie	8
3. Vymezení činnosti Celní správy ČR v období před vstupem do EU	11
3.1. Vymezení kompetencí	11
3.2. Fiskální funkce celní správy	13
3.3. Kontrolní funkce celní správy	15
3.4. Statistické ukazatele	16
4. Činnost Celní správy ČR po 1.5.2004	18
4.1. Legislativní opatření	19
4.2. Kompetence	19
4.2.1. Sběr údajů a informací o obchodu uvnitř Společenství.....	20
4.2.2. Kontrola nelegálního zaměstnávání cizinců	21
4.2.3. Zajištění placení peněžitých plnění.	22
4.2.4. Kontrolní činnosti v systému výkonového zpoplatnění.	23
4.2.5. Kontroly v rámci státního odborného dozoru v silniční dopravě.	24
4.2.6. Další kompetence	25
4.3. Organizační dopady	25
4.4. Výslednost celní správy po vstupu ČR do EU	27
5. Analýza změn v činnosti Celní správy ČR po vstupu do EU	28
5.1. Porovnání a analýza výběru cla a daní	28
5.2. Porovnání a analýza zjištěných porušení předpisů	31
5.3. Porovnání a analýza ostatních statistických ukazatelů	33
6. Závěrečné zhodnocení a další vývoj Celní správy ČR	35

1. ÚVOD DO PROBLEMATIKY, CÍL PRÁCE

Rok 2004 byl pro Celní správu České republiky a vůbec pro celou Českou republiku rokem mimořádně významným. Dne 1.5.2004 se Česká republika společně s dalšími devíti státy stala novou členskou zemí Evropské unie a završila tak dlouhý a náročný proces přistoupení České republiky k evropským strukturám, který zahájila podáním své žádosti o členství České republiky v Evropské unii už v roce 1996. Proces příprav a následné přistoupení zásadním způsobem ovlivnili činnosti státních institucí, soukromých firem i životy občanů. Jednoznačnou prioritou celé státní správy v roce 2004 a v letech předchozích se stala tvorba a realizace všech opatření souvisejících se vstupem České republiky do Evropské unie. Součástí státní správy je také celní správa, ve které se vzhledem k jejímu charakteru projeví důsledky vstupu České republiky do Evropské unie velice výrazně a to ve všech oblastech její činnosti.

Cílem této práce je popis a vyhodnocení změn, ke kterým došlo v celní správě v souvislosti se vstupem České republiky do Evropské unie a posouzení vlivu těchto změn na funkčnost a efektivitu celní správy v nových podmínkách. V jednotlivých kapitolách jsem krátce popsal předvstupní proces, provedené legislativní změny důležité pro celní správu a také rozsah a důsledky provedených organizačních změn. Provedl jsem porovnání vykazovaných výsledků činnosti a porovnání kompetencí vykonávaných celní správou před vstupem a po vstupu České republiky do Evropské unie a krátce jsem popsal způsoby provádění nových kompetencí. Především jsem se však zaměřil na analýzu dosahovaných výsledků v jednotlivých činnostech, identifikaci trendů těchto výsledků a jejich zdůvodnění. A protože změny jak v celní správě, tak v celé sféře státní správy České republiky, stejně jako v celé společnosti a v celé Evropské unii nadále pokračují, popsal jsem další vývoj v Celní správě České republiky až do konce roku 2007 a předpokládané směry tohoto vývoje v letech budoucích.

Informace použité v mé práci jsem čerpal zejména z legislativy České republiky obecně platné v jednotlivých porovnávaných obdobích, dále z dostupné literatury a z vnitřních předpisů a aktů řízení Celní správy České republiky. Použitá data jsem získal z výkazů základních údajů celní správy ve sledovaných letech a z analytických rozborů, které se zabývají vyhodnocením výsledků jednotlivých činností celní správy.

2. PROCES VSTUPU ČR DO EVROPSKÉ UNIE

Evropská integrace se stala ve druhé polovině 20. století dominujícím projektem procesu formování vzájemných vztahů evropských států. Přijetí deseti nových členských států do Evropské unie v roce 2004 bylo největším rozšířením ve zhruba padesátileté historii této evropské integrace, přičemž obdobně rozsáhlé rozšíření unie se v budoucnu již neočekává. Ke dni 1.5.2004 se staly novými členy Evropské unie Česká republika, Estonsko, Kypr, Litva, Lotyšsko, Maďarsko, Malta, Polsko, Slovensko a Slovinsko.

Samostatná Česká republika zařadila vstup do Evropské unie mezi své hlavní zahraničněpolitické priority. Proces vstupu byl formálně zahájen dne 23. ledna 1996, kdy byla v Římě podána oficiální žádost o členství České republiky v Evropské unii a tento proces pokračoval dalšími postupnými kroky činěnými jak orgány unie, tak orgány žádajících zemí včetně České republiky. V červenci roku 1997 zveřejnila Evropská komise program strategie rozšíření unie společně s posudky na žádosti kandidátských zemí. Posudek k žádosti České republiky byl celkově pozitivní, i když uváděl řadu konkrétních nedostatků. Komise v něm konstatovala, že Česká republika má stabilní instituce, zaručuje právní stát, lidská práva a ochranu menšin a může být považována za fungující tržní ekonomiku schopnou vyrovnat se s tržními silami v rámci Evropské unie. Na základě zveřejněných posudků komise doporučila přizvat kandidátské země ke vstupu do Evropské unie a v březnu 1998 proběhlo v Bruselu první setkání ministrů zahraničí všech stávajících států Evropské unie s ministry zahraničí kandidátských zemí. Následně se uskutečnilo několik mezivládních konferencí s účastí představitelů vlád všech členů Evropské unie s představitelem vlády jedné z kandidátských zemí.

Hlavní část přístupových jednání představovalo analytické srovnávání legislativy kandidátských zemí s evropským právem. Evropské právo bylo rozděleno na 31 kapitol, každá kapitola byla projednávána samostatně se zástupcem každé kandidátské země zvlášť. Na základě výsledků jednotlivých jednání potom prováděly kandidátské země úpravu svých vnitřních právních předpisů tak, aby jejich legislativa byla v souladu s legislativou Evropské unie. Průběh příprav na členství byl průběžně monitorován ze strany Evropské komise, která od roku 1998 každoročně vydávala pravidelné zprávy o pokroku kandidátských zemí v přípravách na členství.

Proces přistoupení České republiky a dalších devíti kandidátských zemí k Evropské unii byl ukončen na zasedání Evropské rady ve dnech 12. – 13. prosince 2002 v Kodani. Zde

byly uzavřeny všechny vyjednávací kapitoly, schváleny podmínky přechodných období a Evropská rada rozhodla o přijetí nových členských států Evropské unie k datu 1.5.2004. K dovršení rozšíření Evropské unie byla nutná ratifikace přístupové smlouvy všemi stávajícími i novými členskými státy. Ve stávajících státech Evropské unie se tak stalo schválením národními parlamenty, ve všech nových členských státech s výjimkou Kypru se konala referenda. Občané České republiky rozhodli o přistoupení do Evropské unie v referendu konaném ve dnech 13. – 14. 6. 2003 poměrem 77,33% kladných hlasů vůči 22,67% odpůrcům členství. Účast občanů na referendu dosáhla 55,21%.

Právním dokumentem řešícím rozšíření Evropské unie o deset nových států v roce 2004 je tzv. Smlouva o přistoupení, která se všemi svými přílohami obsahuje cca 5000 stran. Její základní část tvoří relativně krátká vlastní Smlouva o přistoupení deseti zemí k Evropské unii, která odkazuje na nepříliš rozsáhlý Akt o přistoupení, jako na nedílnou součást smlouvy. Akt o přistoupení stanoví podmínky vstupu nových států do Evropské unie pouze v základním rámci. Detailní úprava je pak obsažena v 17 již ve většině případů značně rozsáhlých přílohách k Aktu o přistoupení a v dodatcích k nim a dále také v 9 protokolech, na něž se Akt o přistoupení rovněž odvolává. Vlastní Smlouva o přistoupení obsahuje pouze 3 články, z nichž článek 1 stanoví, že deset států se stává členy Evropské unie a smluvními stranami všech platných smluv, na nichž je Evropská unie založena. Článek 2 řeší otázku ratifikace Smlouvy o přistoupení a uložení ratifikačních listin a článek 3 hovoří o vyhotovení písemné formy smlouvy v jednom výtisku ve všech úředních jazycích stávajících i nových členských států. Nedílnou částí smlouvy je Akt o přistoupení, který má v pěti částech 62 článků. V nich jsou mimo jiné definovány základní pojmy a zásady, dále obsahují výčet předpisů, které budou závazné a aplikovatelné ode dne přistoupení, řeší otázky přechodných období, přijetí jednotné měny, rozpočtů a odvodů a také mnohé schválené výjimky pro jednotlivé členské státy. V rámci závěrečných ustanovení Aktu o přistoupení je stanoveno, že všechny přílohy, protokoly a dodatky k nim tvoří jeho nedílnou součást a budou předány novým členským státům v jejich úředních jazycích.

Právní konstrukce Evropské unie je založena na tzv. třech pilířích. První pilíř je tvořen třemi evropskými společenstvími - Evropským společenstvím uhlí a oceli, Evropským hospodářským společenstvím (dále pouze „ES“) a Evropským společenstvím pro atomovou energii. Druhý pilíř zahrnuje společnou zahraniční a bezpečnostní politiku, třetí pilíř oblast justice a vnitřních věcí. Právo Evropských společenství, nazývané též komunitární právo, je systémem nadstátního práva. Odlišuje se od běžných právních systémů tím, že ES získala od

členských států pravomoc vytvářet právní normy nejen pro tyto státy jako celky, ale i pro vnitřní subjekty těchto států (fyzické i právnické osoby). Členské státy si ponechávají pravomoc vytvářet ústavní pravidla Evropské unie, tato pravidla vznikají na základě smluv, které jsou dobrovolně a demokraticky sjednány všemi členskými státy. Pokud není svěřena některá kompetence výlučně nadstátním institucím, jsou to členské státy, které rozhodují o základních otázkách a charakteru evropské integrace, o jejím pokroku nebo změnách.

Svým vstupem do Evropské unie se Česká republika stala jejím platným členem se všemi právy a povinnostmi vyplývajícími z příslušných platných dokumentů a také nově uzavíraných smluv, zavázala se dodržovat všechna zavedená pravidla platná v Evropské unii a získala šanci spolupodílet se na řízení rozvoje všech oblastí života občanů nejen České republiky, ale také všech členských států Evropské unie.

2.1. Celní správa v době vstupu ČR do Evropské unie



Obr. č. 1 – výkon pohraniční celní kontroly

V roce 2004 prošly celní orgány nejvýznamnějšími změnami v jejich novodobé historii, které zásadním způsobem ovlivnily jejich organizaci, působnost a úkoly. K transformaci celních orgánů došlo v důsledku podstatné změny charakteru jejich činností,

zejména po zrušení pravidelných celních kontrol na státních hranicích a v souvislosti s ukončením celního projednávání zboží obchodovaného s ostatními státy Evropské unie. Transformace celní správy však byla nutná zejména z důvodu potřeby vytvořit nezbytné podmínky pro výkon nových kompetencí jak pro správu spotřebních daní, tak v oblasti kontrolních a asistenčních činností a formování nové role celních orgánů při ekonomické ochraně nejenom vlastního státu, ale také při ochraně zájmů celého Společenství. K problematice dopadů vstupu České republiky do Evropské unie na celní orgány přijala vláda usnesení č. 653 ze dne 19. června 2002, kterým uložila mimo jiné ministru financí připravit komplexní legislativní úpravy kompetencí a organizační struktury celních orgánů tak, aby byla zachována kontinuita vykonávání činností celní správy před vstupem i po vstupu České republiky do Evropské unie a zejména aby mohla celní správa plnit úkoly spojené s ochranou zájmů Společenství okamžitě po jeho rozšíření. Tento úkol byl plněn zejména přijetím zákona č. 185/2004 Sb., o Celní správě České republiky, zákona č. 187/2004 Sb., kterým se mění zákon č. 13/1993 Sb., celní zákon, ve znění pozdějších předpisů a zákona č. 186/2004 Sb., kterým se mění některé další zákony v souvislosti s přijetím zákona o Celní správě České republiky. Těmito legislativními kroky byl vymezen právní rámec transformace celních orgánů, byla určena jejich organizační struktura, stanoven rozsah přidělených kompetencí a způsob jejich vykonávání. V působnosti Ministerstva financí - Generálního ředitelství cel a ve spolupráci s ostatními resorty byla realizována celá řada organizačních, kompetenčních, personálních a dalších opatření, která ve svém souhrnu tvořila věcný obsah procesu transformace celních orgánů.

Změna úkolů, které měly plnit orgány celní správy po vstupu České republiky do Evropské unie byla promítnuta do návrhu základní organizační změny, a to vybudování nového modelu soustavy celních orgánů. Cílem transformace v této oblasti bylo připravit takovou racionální a funkční strukturu celních orgánů, která zajistí standardní výkon celnictví do posledního dne před vstupem a současně bude připravena na zvládnutí zcela nových úkolů, včetně správy spotřebních daní po vstupu České republiky do Evropské unie. Hierarchické uspořádání orgánů celní správy bylo zachováno, kdy vrcholným řídicím orgánem zůstalo Generální ředitelství cel jako součást Ministerstva financí, jeho podřízenými složkami zůstala celní ředitelství, která nadále řídila činnost svých podřízených celních úřadů a celních poboček. V souvislosti se zrušením provádění celních kontrol na státních hranicích však byly zrušeny všechny celní úřady a pobočky se sídlem na hraničních přechodech a také několik vnitrozemských celních úřadů a jejich poboček. Celkem bylo ke dni 1.5.2004 připraveno

zrušení 37 celních úřadů, u některých z 54 zbylých celních úřadů byla připravena úprava jejich územní působnosti, byla také vyřešena otázka rušení či přesunu poboček celních úřadů a externích pracovišť. V této souvislosti samozřejmě došlo také k výraznému snížení počtu zaměstnanců celní správy, celkem byl v souvislosti se vstupem České republiky do Evropské unie snížen počet funkčních míst o 2344, z toho už ke dni 31.12.2003 bylo realizováno snížení počtu funkčních míst o 450.

Vstup České republiky na jednotný vnitřní trh Evropské unie, zejména princip volného pohybu zboží, výrazně ovlivnil rozsah i obsah činností, které měly celní orgány vykonávat od května roku 2004. Zvýraznila se fiskální role celní správy převzetím komplexní správy spotřebních daní, jejichž vyměňování a výběr tvořila a nadále tvoří rozhodující část objemu vybraných prostředků. Standardní správa cel již představovala výrazně menší, ale stále významnou část působnosti celních orgánů, neboť celní orgány byly povinny zajistit ochranu ekonomických zájmů nejenom České republiky, ale celého Společenství. V návaznosti na již zmíněné usnesení vlády č. 653 byla provedena komplexní legislativní úprava kompetencí celních orgánů. Přijetím zákona č. 186/2004 Sb. byly posíleny některé dosavadní kompetence celních orgánů a dále byly vytvořeny kompetence zcela nové, a to zejména v oblasti kontroly dodržování zvláštních zákonů a státního odborného dozoru. Zejména byla rozšířena působnost celních orgánů v kontrolní oblasti na celé území státu tak jak je to obvyklé v celních správách většiny zemí Evropské unie, důvodem je zachování stejné úrovně ekonomické a společenské ochrany jak jednotlivých států, tak celého území Společenství. Dříve převážně stacionární výkon celní kontroly na hraničních přechodech – viz obrázek č. 1, nebo na vnitrozemských celních úřadech, byl nahrazen systémovým řešením, které umožnilo i nadále pokračovat v celním projednávání dováženého a vyváženého zboží na vnitrozemských celních úřadech, ale navíc bylo umožněno formou mobilních kontrolních skupin zajistit dohled celních orgánů v mnoha dalších oblastech vymezených novými kompetencemi a to na celém území státu. Forma mobilního dohledu musela být aplikována celními orgány ihned od data vstupu České republiky do Evropské unie a proto bylo nutné se na tuto skutečnost připravit, a to jak po stránce technické a personální, tak hlavně po stránce odborné. Skupiny mobilního dohledu byly nasazovány nejen s cílem kontroly dodržování celních a daňových předpisů, ale ve spolupráci s ostatními státními orgány i při výkonu všech svých ostatních kompetencí. Jednalo se zejména o provádění kontrolních akcí spojených s výkonem státního odborného dozoru v silniční dopravě, které byly zaměřeny například na kontrolní vážení nákladních vozidel, kontroly záznamů o provozu vozidel dle Dohody AETR, kontroly dodržování

Dohody ADR o přepravě nebezpečných látek, kontroly splnění úhrady poplatku za obecné užívání rychlostních silnic a dálnic a kontroly přepravních povolení. V souvislosti s výrazným nárůstem mezinárodní nákladní přepravy po zrušení celních kontrol na hraničních přechodech se tyto činnosti staly velmi důležitou a potřebnou součástí kontrolních oprávnění celních orgánů. K dalším činnostem celních orgánů, které začaly být vykonávány na celém území státu, patří například kontroly v oblasti ochrany práv duševního vlastnictví, kontroly přeprav odpadů, kontroly nelegálního zaměstnávání cizinců, poskytování asistenčních činností jiným orgánům státní správy a také kontrolní činnosti vykonávané v souvislosti se správou spotřebních daní. Zejména správa spotřebních daní, kterou převzaly celní orgány od finančních úřadů už ke dni 1.1.2004 se stala jednou ze stěžejních kompetencí celní správy. Její náročnost a důležitost vzhledem k jejímu velkému fiskálnímu významu vyžadovala důkladnou odbornou přípravu zaměstnanců, vytvoření potřebné organizační struktury a také výběr a přípravu kvalitního managementu. Právě správa spotřebních daní byla v době vstupu České republiky do Evropské unie tou oblastí činnosti celní správy, která nejvíce pocítila organizační a legislativní změny spojené s rozšířením unie a společně s útvary na hraničních přechodech se jí také nejvíce dotkly změny personální.

3. VYMEZENÍ ČINNOSTI CELNÍ SPRÁVY ČR V OBDOBÍ PŘED VSTUPEM DO EU

Před vstupem České republiky do Evropské unie byly orgány Celní správy České republiky definovány jako orgány státní správy s působností v oblasti celnictví, celní politiky, celních sazeb, celní statistiky a v dalších oblastech stanovených zákonem. Soustavu celních orgánů tvořilo Generální ředitelství cel jako samostatná součást Ministerstva financí, dále celní ředitelství a celní úřady. Ke dni 30. 4. 2004 bylo součástí Celní správy České republiky 8 celních ředitelství, 91 celních úřadů, součástí celních úřadů bylo dále ještě 61 jejich poboček. Z těchto 152 výkonných útvarů celní správy jich bylo 101 dislokováno ve vnitrozemí a 51 na státních hranicích, za pohraniční pracoviště jsou považovány i úřady či pobočky, které vykonávaly své činnosti na mezinárodních letištích. Celkem měla Celní správa České republiky ke dni vstupu do Evropské unie 9444 zaměstnanců.

3.1. Vymezení kompetencí

Základními právními normami, kterými se řídila Celní správa České republiky před vstupem do Evropské unie byl zákon č. 13/1993 Sb., Celní zákon, a jeho prováděcí předpisy,

zejména Vyhláška č. 252/2002 Sb., kterou se provádí některá ustanovení celního zákona. Dne 1. ledna 2004 nabyl účinnosti zákon č. 353/2003 Sb., O spotřebních daních, který stanovil, že veškerou správu spotřebních daní budou vykonávat celní orgány. Tyto a také další předpisy dotýkající se činnosti celní správy byly od svého vydání několikrát novelizovány a jejich znění před vstupem České republiky do Evropské unie upravovalo jak kompetence celní správy, tak způsoby a pravidla provádění jednotlivých kontrolních činností.

Celní orgány jako orgány státní správy s působností v oblasti celnictví, celní politiky, celních sazeb a celní statistiky, vykonávaly správu poplatků spojených s dovozem a vývozem a také v omezeném rozsahu správu daně z přidané hodnoty, spotřební daně a silniční daně. Omezení správy daně z přidané hodnoty a spotřební daně bylo stanoveno na vyměřování a vybírání těchto daní pouze v případech spojených s dovozem zboží zatíženého těmito daněmi, od 1. ledna 2004 převzala celní správa správu spotřebních daní v plném rozsahu. Správa silniční daně se omezovala na vyměřování a vybírání této daně pouze u zahraničních přepravců.

Jako výkonné útvary soustavy celních orgánů byly zřízeny celní úřady, které v rámci svých kompetencí prováděly činnosti uvedené v § 11 celního zákona, jako například:

- vyměřuje a vybírá clo, daně a poplatky spravované celními orgány,
- rozhoduje o přidělení celně schváleného určení,
- rozhoduje o povolení použít režim s ekonomickými účinky,
- rozhoduje o určení celní hodnoty,
- rozhoduje o prominutí a vrácení cla, daní a poplatků spravovaných celními orgány,
- vypočítává a předepisuje penále z prodlení cla, daní a poplatků spravovaných celními orgány,
- vydává osvědčení o původu zboží a ověřuje původ zboží,
- provádí sběr statistických informací o zboží, kterému bylo přiděleno celně schválené určení,
- kontroluje doklady potřebné vývozu, dovozu nebo tranzitu zboží vydávané podle zvláštních předpisů,
- provádí řízení o celních přestupcích a celních deliktech,
- rozhoduje o zajištění zboží důležitého pro řízení o celních přestupcích a celních deliktech,
- vydává osvědčení o způsobilosti dopravních prostředků pro přepravu zboží pod celní závěrou,

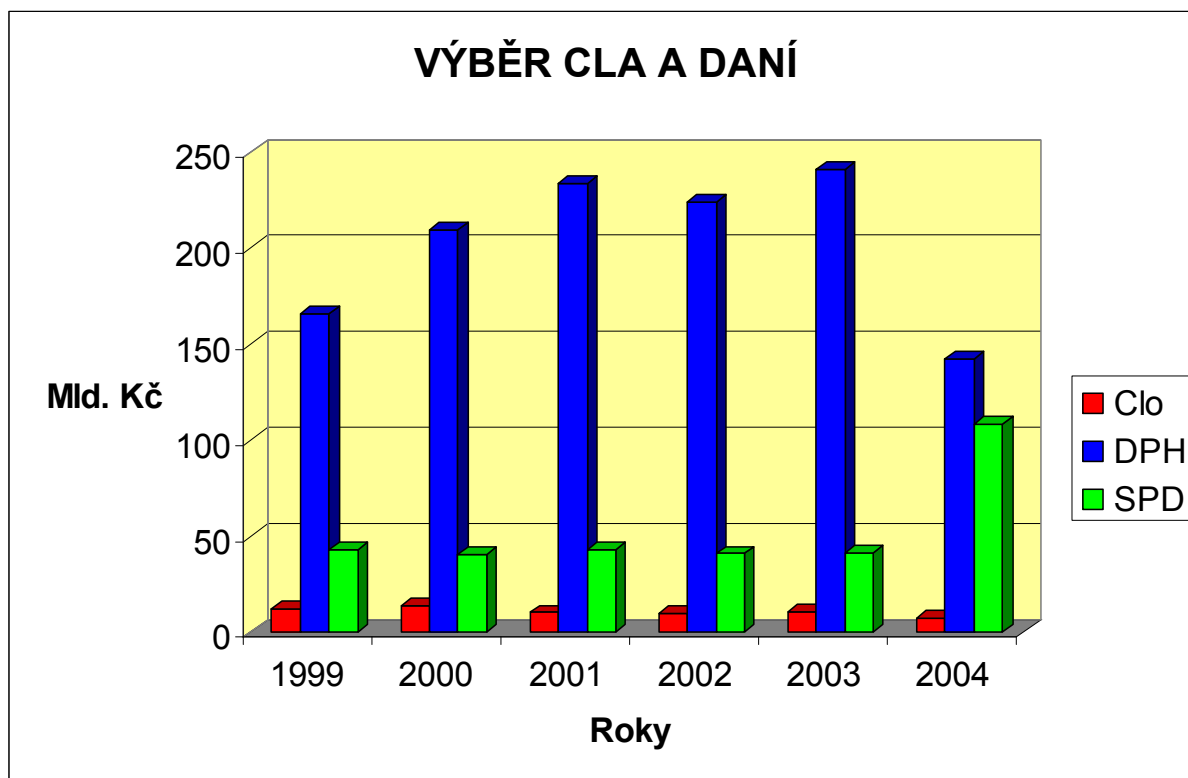
- vede evidence a statistiky potřebné pro plnění svých úkolů,
- provádí doprovod zboží přepravovaného v silniční dopravě od celního úřadu odeslání k celnímu úřadu určení,
- v případě podezření pátrá po zboží uniklém celnímu dohledu,
- usměrňuje pohyb osob a silničních dopravních prostředků v celním prostoru celního úřadu,
- plní další úkoly stanovené zvláštními právními předpisy

a další.

Nadřízenými útvary celních úřadů byla celní ředitelství, jejichž sídla a územní působnost stanovil celní zákon. Základními úkoly celních ředitelství bylo řídit a koordinovat činnost celních úřadů, přezkoumávat jejich rozhodnutí a odhalovat trestné činy stanovené zvláštním zákonem. Celní ředitelství plnila i další úkoly, zejména úkoly vyplývající z mezinárodních smluv, například provádění dohledu na osobami porušujícími celní předpisy druhé smluvní strany, dohled nad pohybem zboží nebo dopravních prostředků v případech možného porušení celních předpisů druhé smluvní strany, nebo také sledování a zajištění dodávek omamných a psychotropních látek. Na plnění svých úkolů se mohla celní ředitelství podílet společně s celními úřady, nebo mohla celní úřady plněním těchto úkolů pověřit.

3.2. Fiskální funkce celní správy

Skladba činností, které prováděly celní úřady před vstupem České republiky do Evropské unie byla zaměřena zejména na plnění fiskálních zájmů státu a to vybíráním cla a daní, jako důležitých součástí příjmů státního rozpočtu. Důležitost fiskální funkce celní správy dokládá množství finančních prostředků vybraných a odvedených každoročně do státního rozpočtu, v posledním roce před vstupem České republiky do Evropské unie, v roce 2003, činila celková výše těchto výběrů 292,6 miliardy Kč. Každý dovoz zboží do České republiky podléhal celní kontrole a výsledkem této kontroly bylo rozhodnutí celního úřadu o propuštění zboží do navrženého režimu. Podmínkou vydání tohoto rozhodnutí bylo zaplacení příslušných poplatků, které tvořily clo, daň z přidané hodnoty a v některých případech také spotřební daň. Tyto poplatky tvořily rozhodující část celkových příjmů celní správy, kromě nich se na plnění fiskální funkce celní správy podílely také výběry silniční daně, správních poplatků, pokut a penále. Vývoj výběru cla, daně z přidané hodnoty a spotřební daně v letech 1999 až 2004 je uveden v grafu č. 1, zdrojová data jsou v příloze č. 9, v tabulce č. 2.



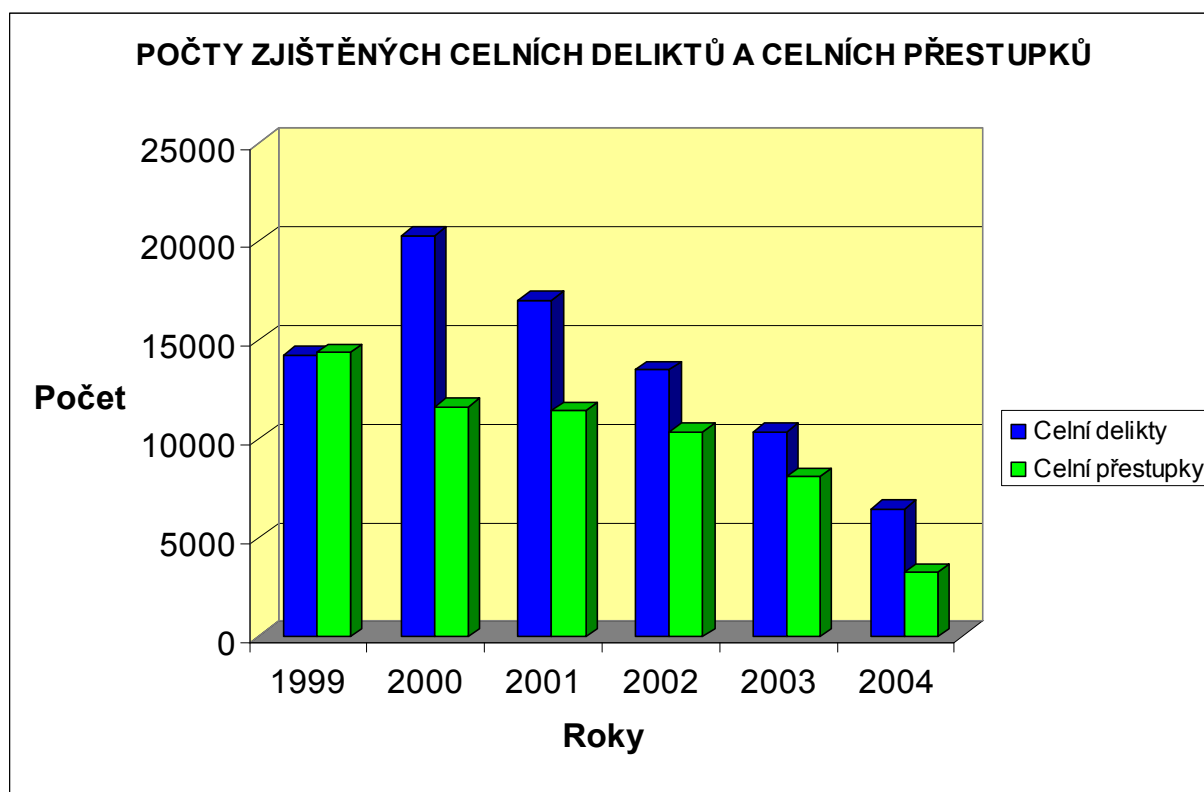
Graf č. 1 – výběr cla a daní v letech 1999 až 2004

Z uvedených údajů je zřejmý pokles výše poplatků vybraných celní správou v roce 2004, důvodem je ukončení výběru cla a daní v souvislosti s dovozem zboží ze zemí Evropské unie. Jedná se o menší výběr cla, ale zejména o výrazně menší výběr DPH. Větší podíl DPH na celkovém poklesu výběru poplatků je dán skutečností, že tato daň měla ve většině případů stanovenou jednotnou sazbu 22% z hodnoty dováženého zboží, naproti tomu sazbu cla stanovoval na základě mezinárodních dohod celní sazebník podle jednotlivého druhu dováženého zboží a tyto sazby byly ve výrazně nižším rozmezí než DPH, v některých případech byly dokonce nulové.

Jiná situace nastala v případě spotřební daně. Změnil se systém výběru této daně v případech dovozů zboží ze států Evropské unie, co způsobilo částečný pokles jejího výběru, ale tento pokles byl mnohem menší, než přínos zajištěný nově aplikovaným výběrem spotřební daně od daňových subjektů v souvislosti s jejich činností na území státu. Proto celkový výběr této daně orgány celní správy v roce 2004, tedy v roce, kdy celní správa převzala správu i vnitrozemské spotřební daně, byl mnohem vyšší než v předchozích letech.

3.3. Kontrolní funkce celní správy

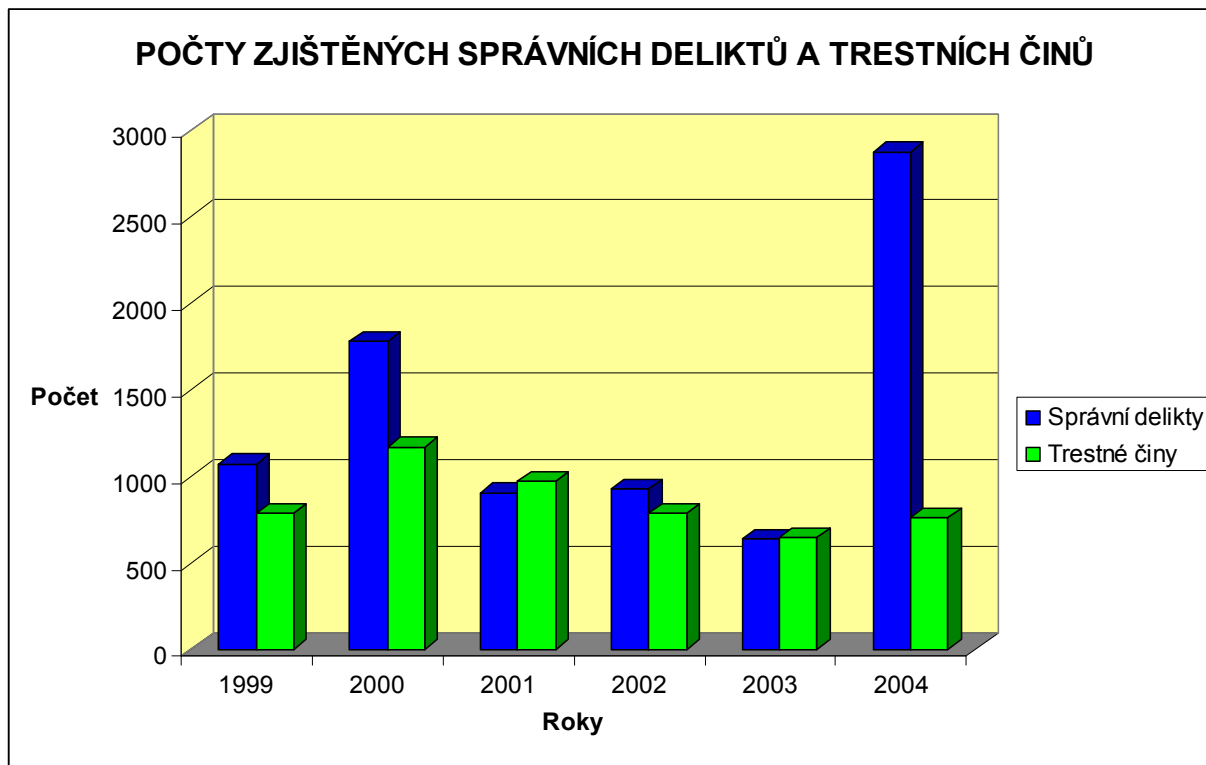
Soustava celních orgánů, jako součást státní správy pověřená správou cel a některých daní naplňuje fiskální zájem státu nejenom vlastním výběrem těchto dávek, ale také kontrolou správnosti a včasnosti jejich zaplacení a také postihem zjištěných porušení. Tato funkce má stěžejní význam pro stanovení správné výše vybraných poplatků a jejím vykonáváním naplňuje celní správa svoji roli represivního orgánu státní správy. Vlastní kontrolní činnost má však nejen význam represivní, tedy hledání a zjištění porušení zákona a následné trestání, ale má také důležitý význam preventivní, kdy všeobecné povědomí o nebezpečí kontroly nutí subjekty k disciplíně a k dodržování všech zákonných ustanovení. V grafech č. 2 a 3 je znázorněn vývoj počtu zjištěných porušení předpisů v letech 1999 až 2004, zdrojová data jsou uvedena v příloze č. 9, v tabulce č. 3.



Graf č. 2 – počty zjištěných celních deliktů a celních přestupků v letech 1999 až 2004

V roce 2004 došlo k zachování klesající tendence zjištěných celních deliktů, tato tendence byla způsobena zejména na základě mezinárodních smluv zavedenému postupnému snižování výše celních sazeb a v mnoha případech jejich úplným odstraněním a tím také menší snahou podnikatelských subjektů o porušování celních předpisů v souvislosti s dovozem zboží. Tato skutečnost byla důvodem také klesající tendence u počtu zjištěných

celních přestupků, navíc jejich výrazný pokles v roce 2004 byl způsoben ukončením provádění pohraničních kontrol, kdy cestující mohli začít volně dovážet veškeré zboží z ostatních států Evropské unie.

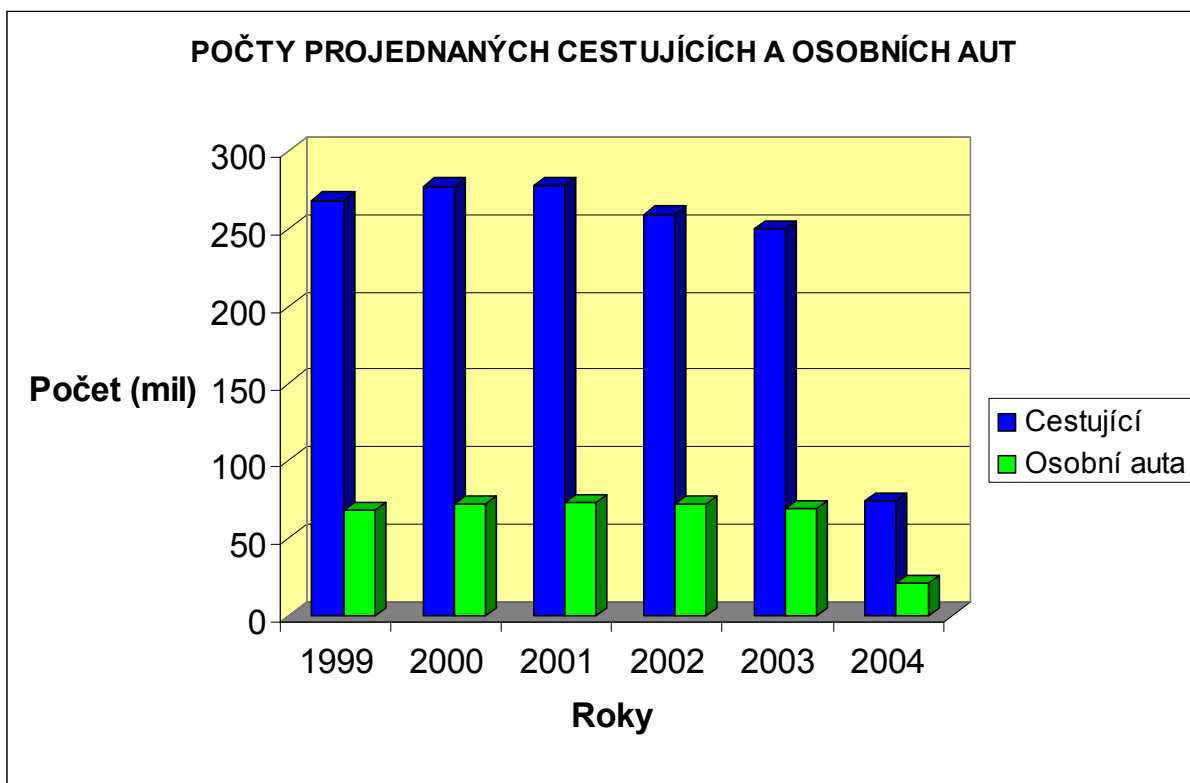


Graf č. 3 – počty zjištěných správních deliktů a trestních činů v letech 1999 až 2004

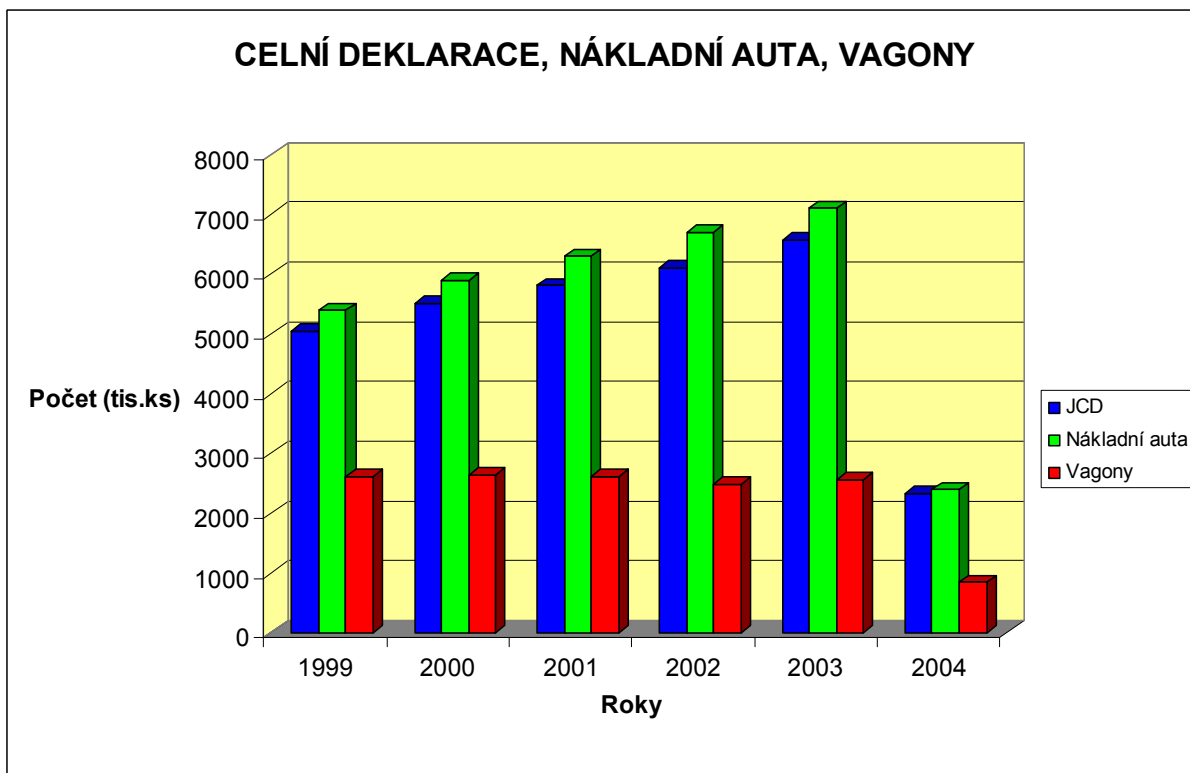
Počet zjištěných trestných činů zůstal ve sledovaném období přibližně na stejné úrovni, došlo však k výraznému zvýšení počtu zjištěných jiných správních deliktů v roce 2004. Toto bylo způsobeno velkým rozšířením kompetencí celních orgánů po vstupu České republiky do Evropské unie a zahájením kontrolních činností v těchto nových oblastech.

3.4. Statistické ukazatele

Dalšími hodnotícími kritérii činnosti celní správy před vstupem České republiky do Evropské unie byly počty celně projednaných cestujících a jejich dopravních prostředků a také počty projednaných celních deklarací (JCD), které určovaly množství projednaného zboží a počet dopravních prostředků dopravujících zboží. V grafech č. 4. a 5. je znázorněn výběr některých z těchto ukazatelů v letech 1999 až 2004, zdrojová data jsou uvedena v příloze č. 9, v tabulce č. 4.



Graf č. 4 – počty projednaných cestujících a osobních aut v letech 1999 až 2004



Graf č.5 – počty projednaných deklarací, nákladních aut a vagonů v letech 1999 až 2004

Opět je zde patrný výrazný pokles vykazovaných údajů v roce 2004, jehož důvodem je ukončení činnosti celních orgánů na státních hranicích ke dni 1.5.2004 a tím i ukončení celních kontrol cestujících a dopravních prostředků (s výjimkou mezinárodních letišť). Pokles počtu projednaných celních prohlášení je způsoben skutečností, že od 1.5.2004 se přestalo celně projednávat zboží uvnitř Evropské unie, tedy z našeho pohledu zboží, které je obchodováno mezi subjekty České republiky a subjekty států Evropské unie. Vzhledem k tomu, že podstatnou část zahraničního obchodu České republiky tvoří právě obchod se státy Evropské unie, je pokles počtu projednaných celních deklarací a tím i pokles množství celně projednaného zboží v roce 2004 zcela pochopitelný a byl také předem očekávaný.

4. ČINNOST CELNÍ SPRÁVY ČR PO 1.5.2004



Obr.č.2 – nasazení mobilního velkokapacitního rentgenu při kontrolní činnosti

Vstup České republiky na jednotný vnitřní trh Evropské unie, volný pohyb zboží a s tím související zrušení pravidelných celních kontrol na vnitřních hranicích členských států, znamenaly pro Celní správu České republiky nutnost provedení významných změn jak v oblasti legislativní, tak i v oblasti organizace a přeskupení personálu, ale zejména potřebu úprav jejich kompetencí, které zásadním způsobem ovlivnily její cíle a poslání. Hlavní úkoly

Celní správy České republiky nově vyplývaly z platných národních a unijních právních předpisů pro oblast celnictví a dále ze závazků vyplývajících z mezinárodních dohod. Vstupem do Evropské unie se Česká republika zavázala postupovat podle jednotných unijních celních předpisů a zajišťovat tak obchodně ekonomické zájmy nejen vlastního státu, ale i celého Společenství.

4.1. Legislativní opatření

Vstupem České republiky do Evropské unie se unijní legislativa stala závaznou součástí naší právní soustavy a příprava sladění našich právních předpisů s právními předpisy unie byla jednou z hlavních podmínek vstupu. I v oblasti celnictví bylo potřeba upravit národní právní předpisy tak, aby vyhovovaly předpisům společenství, kde základní normy v této oblasti tvoří Nařízení Rady (EHS) č. 2913/92, Celní kodex Společenství a Nařízení Komise č. 2454/93, Prováděcí předpis k celnímu kodexu. V souladu s těmito předpisy nabyt dne 1.5.2004 účinnosti Zákon č. 185/2004 Sb., o Celní správě České republiky, který stanovil novou organizační strukturu celní správy, vymezil kompetence jednotlivých organizačních složek a jejich územní působnost. Stejněho dne nabyt účinnosti také zákon č. 187/2004 Sb., kterým byl novelizován zákon č. 13/1993 Sb., Celní zákon, upravující právní vztahy v oblasti celnictví. Dále byla vydána Vyhláška č.199/2004 Sb., kterou se provádějí některá ustanovení celního zákona a Vyhláška č. 200/2004 Sb., o statistice vyváženého a dováženého zboží a způsobu sdělování údajů o obchodu mezi Českou republikou a ostatními členskými státy Evropských společenství a v platnost vstoupily také mnohé jiné právní předpisy řešící činnost celní správy.

4.2. Kompetence

Vymezení kompetencí celních orgánů je stanoveno Zákonem č. 185/2004 Sb., o Celní správě České republiky. V § 5 tohoto zákona jsou vyjmenovány kompetence celních úřadů, jako například :

- provádí dohled a kontrolu
- spravuje cla a daně v rozsahu a způsobem stanoveným právní předpisem upravujícím správu daní
- vymáhá pokuty, které uložil a předepsané náklady řízení
- provádí následné kontroly po propuštění zboží
- pátrá po zboží uniklém nebo odňatém dohledu celních orgánů
- zabezpečuje sběr údajů a informací o obchodu uvnitř Společenství

- kontroluje největší povolenou hmotnost silničních vozidel
- spolupracuje s celními orgány jiných států v oblasti celnictví na základě mezinárodních smluv

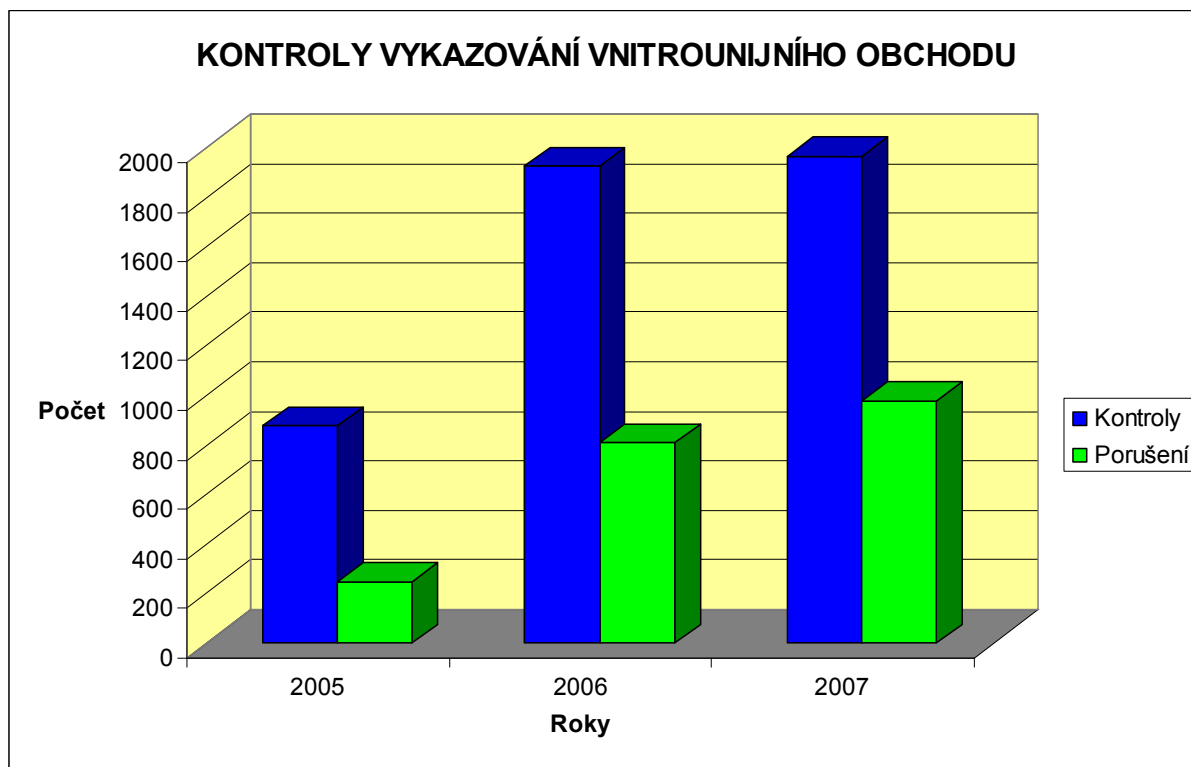
a mnohé další.

V porovnání se stavem před vstupem České republiky do Evropské unie se výrazně změnil rozsah i obsah činností vykonávaných celními orgány. Jedná se zejména o způsob výběru cla při dovozu ze třetích zemí a zajištění jeho řádných odvodů do unijního rozpočtu, přičemž součástí celního řízení je celá řada nových unijních celních procedur, např. správa kvót, kontrola dodržování předpisů společné zemědělské politiky, nebo aplikace Integrovaného tarifu Společenství. Ve fiskální oblasti se role celních orgánů stala výraznější v oblasti komplexní správy spotřebních daní, kterou celní orgány převzaly od územních finančních orgánů k 1.1.2004. Kompetence celních orgánů v oblasti trestního řízení a pátrání umožnily efektivnější boj s celními a daňovými úniky, nelegálními dovozy drog a přispěly k potlačování projevů šedé ekonomiky. Nově byl realizován celý komplex kontrolních kompetencí celních orgánů, u nichž je v zemích Evropské unie obvyklé, že spadají do působnosti celních orgánů, např. v oblasti kontroly dodržování zvláštních zákonů a státního odborného dozoru, viz obrázek č. 2. Zejména byla rozšířena působnost celních orgánů v kontrolní oblasti na celé území ČR tak, aby byla zachována stejná úroveň ekonomické a společenské ochrany státu.

4.2.1. Sběr údajů a informací o obchodu uvnitř Společenství.

Tuto činnost provádějí celní úřady na základě ustanovení § 5 odst. 4 písm. g) zákona č. 185/2004 Sb. a její souhrnné výsledky jsou jediným komplexním zdrojem informací o obchodní výměně České republiky s ostatními státy Evropské unie. Systém sběru informací o obchodu uvnitř unie, všeobecně používán pod názvem „Intrastat“, je zaveden a využíván ve všech státech Evropské unie. Jeho účelem je poskytnout spolehlivé a dostatečně přesné informace o objemu a struktuře zahraničního obchodu jednotlivého státu, tyto informace jsou následně využity při výpočtech hospodářských výsledků těchto států a při stanovování jejich makroekonomických prognóz. Praktické provádění této kompetence stanovuje Vyhláška č. 200/2004 Sb., o statistice vyváženého a dováženého zboží a způsobu sdělování údajů o obchodu mezi Českou republikou a ostatními členskými státy Evropských společenství, která nabyla účinnosti dnem vstupu České republiky do Evropské unie. Dle jejího znění jsou subjekty, které obchodují se subjekty z ostatních zemí unie, povinny podávat celnímu úřadu měsíční hlášení o druhu, množství a hodnotě dovezeného a vyvezeného zboží. Celní úřad

provádí sběr a zpracování přijatých údajů a také jejich odeslání Českému statistickému úřadu. Následně provádí celní úřad namátkové kontroly u subjektů, při kterých zjišťuje správnost nahlášených údajů, zabezpečuje jejich případné opravy a také vyřízení zjištěných správních deliktů. Vývoj počtu provedených kontrol „Intrastatu“ a zjištěných porušení v jednotlivých letech je znázorněn v grafu č. 6, zdrojová data jsou uvedena v příloze č. 11 v tabulce č.8.

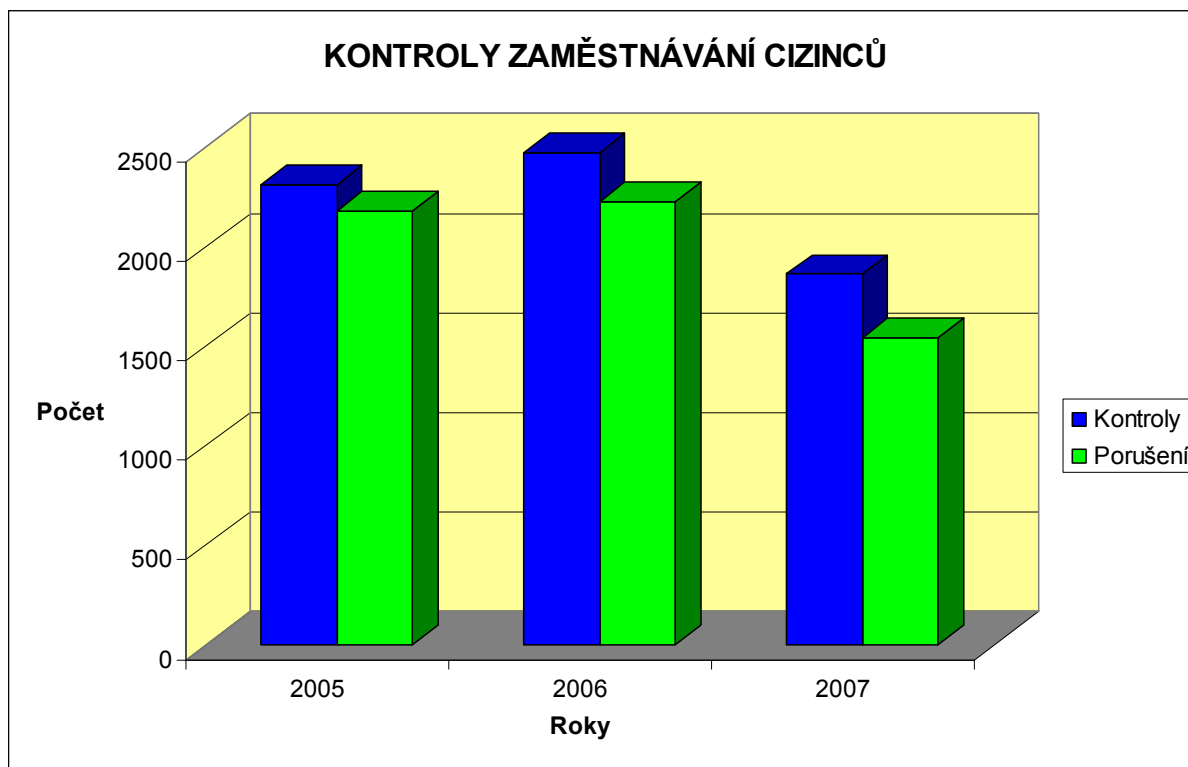


Graf č. 6 – údaje o kontrolách vykazování vnitroujního obchodu v letech 2005 až 2007

4.2.2. Kontrola nelegálního zaměstnávání cizinců.

Všechny činnosti zabezpečující plnění státní politiky zaměstnanosti, jejímž cílem je dosažení plné zaměstnanosti a ochrana proti nezaměstnanosti, provádí Ministerstvo práce a sociálních věcí a místně příslušné úřady práce. Zákonem č. 435/2004 Sb. o zaměstnanosti cizinců, který nabyl účinnosti dnem 1.1.2005, byla určitá kontrolní kompetence v této oblasti rozšířena i na orgány celní správy. Dle § 126 odst. 3 tohoto zákona je celní úřad oprávněn kontrolovat, zda cizinec vykonává na území České republiky práci na základě pracovněprávního vztahu nebo jiné smlouvy a zda ji vykonává v souladu s vydaným povolením k zaměstnání. Celní úřad informuje o provedených kontrolách místně příslušný úřad práce a v případě zjištění nedostatků předává tomuto úřadu práce podklady pro přijetí opatření k nápravě nebo pro zahájení správního řízení o uložení pokuty. Počty provedených kontrol zaměstnávání cizinců provedené orgány celní správy v letech 2005 až 2007 a údaje o

zjištěných porušení jsou uvedeny v grafu č.7, zdrojová data jsou v příloze č.11 v tabulce č.9.

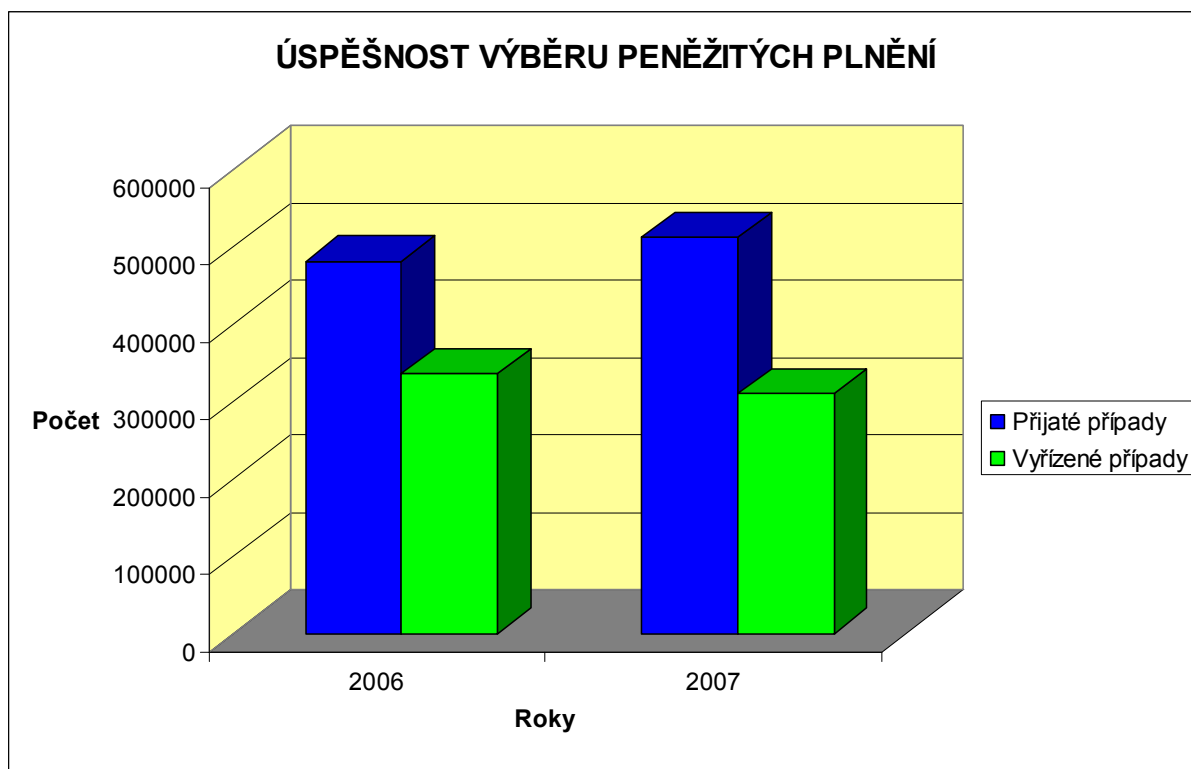


Graf č. 7 – údaje o kontrolách zaměstnávání cizinců v letech 2005 až 2007

4.2.3. Zajištění placení peněžitých plnění.

V souladu s ustanovením § 2 písm. d) a § 4 odst. 4 písm. m) Zákona č. 185/2004 o Celní správě České republiky zajišťuje celní správa vybírání a vymáhání peněžitých plnění, která vznikla bez vydání správního aktu ze zákona, nebo která byla uložena jinými správními úřady v řízení podle správního řádu, a která jsou příjmem státního rozpočtu, státních fondů nebo rozpočtů územních samosprávních celků. Jedná se tedy o vybírání a vymáhání různých nezaplacených daní, poplatků či pokut, vyměřených různými správními úřady, v různých oblastech, podle mnoha různých zákonů. Škála druhů těchto poplatků je skutečně značně široká, vnitřní předpis celní správy vyjmenovává celkem 88 zákonů, podle kterých se tato plnění vybírají, například zákon č. 50/1976 o územním plánování a stavebním řádu, zákon č. 505/1990 o metrologii, zákon č. 114/1992 o ochraně přírody, zákon č. 344/1992 o katastru nemovitostí, zákon č. 634/1992 o ochraně spotřebitele, zákon č. 111/1994 o silniční dopravě a mnohé další. Jednotlivé správní úřady, kterým se vyměřený poplatek ve stanovené lhůtě nepodaří vybrat, předávají podklady k jeho vyměření místně příslušnému celnímu úřadu. Celní úřad případ zaeviduje a odešle dlužníkovi výzvu k zaplacení v náhradní lhůtě. Jestliže dluh není uhrazen ani v náhradní lhůtě, provádí celní úřad další úkony směřující k vybrání

dluhu, počínaje další výzvou, zjišťováním bydliště, zaměstnání či majetku dlužníka a konče v mnoha případech až exekucí jeho majetku. Výsledkem této činnosti je značný příjem státního rozpočtu, státních fondů, nebo rozpočtů územních samosprávních celků. V grafu č.8 je znázorněna úspěšnost celní správy za dva roky výkonu této kompetence, údaje obsahují počty přijatých oznámení jiných správních orgánů o vzniku dluhu a počet jednotlivých případů, kdy se tyto dlužné částky podařilo úspěšně vybrat. Zdrojová data jsou uvedena v příloze č. 11 v tabulce č.10.

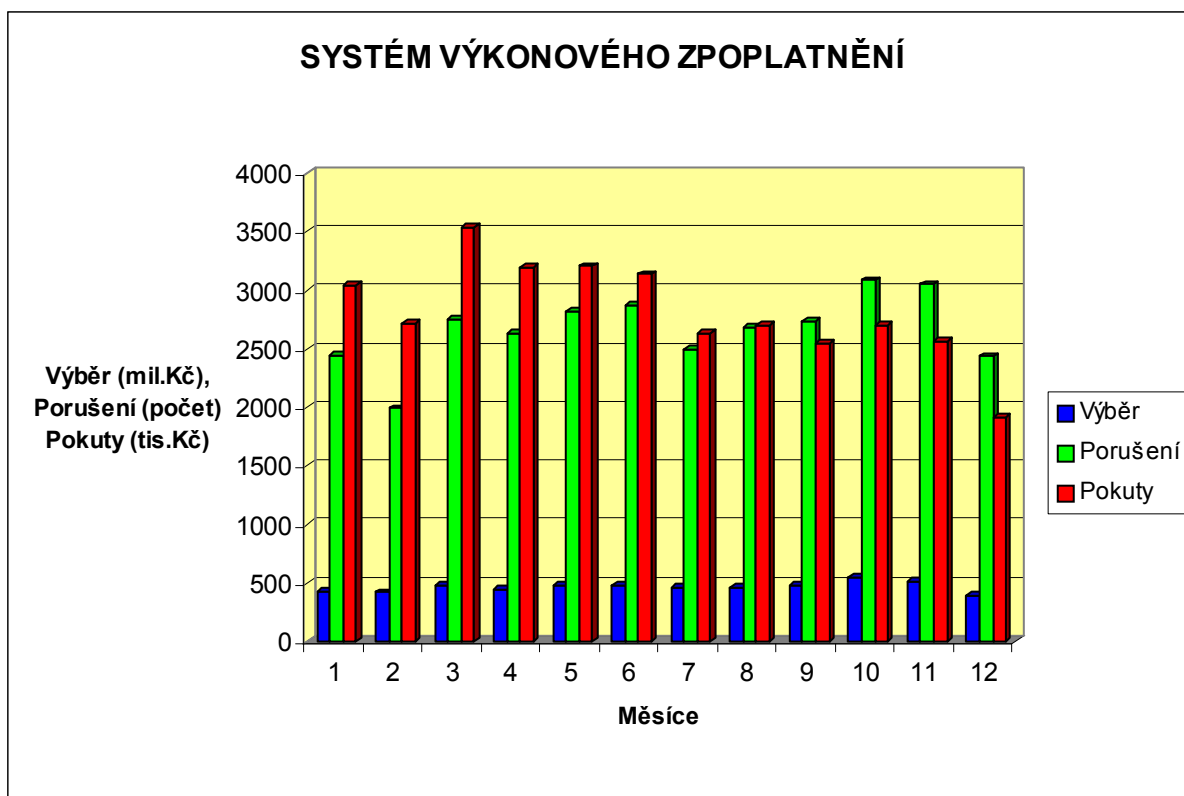


Graf č. 8 – údaje o úspěšnosti výběru peněžitých plnění v letech 2006 a 2007

4.2.4. Kontrolní činnosti v systému výkonového zpoplatnění.

Dne 19. 12. 2006 byla podepsána mezi Generálním ředitelstvím cel ČR a Ředitelstvím silnic a dálnic ČR jako provozovatelem systému elektronického mýtného Dohoda o podmínkách přípravy, realizace a koordinace kontrolních činností v systému elektronického mýtného. Tato dohoda stanovila základní podmínky pro zajištění efektivního výkonu a koordinace kontrolních činností v této oblasti. Ředitelství silnic a dálnic poskytlo celní správě 25 vozidel vybavených mobilní technikou a dne 1. 1. 2007 byla zahájena kontrolní činnost celních orgánů v systému elektronického mýtného na všech zpoplatněných úsecích pozemních komunikací. Mobilní hlídky provádějí v nepřetržitém provozu kontrolu kamionů zaměřenou na správnost zaplacení poplatku za užívání vymezených úseků pozemních

komunikací, v případech zjištění nedostatků zajišťují vybrání dlužné částky a také vyřízení porušení předpisů buď blokovou pokutou nebo ve správním řízení. Za rok 2007, který byl prvním rokem výkonu této kompetence, bylo v systému elektronického mýtného vybráno celkem 5,5 mld. Kč, což je o 1 mld. Kč více než byl předpokládaný odhad. Kontrolní hlídky celní správy v tomto období zjistili celkem 32014 případů porušení předpisů a na pokutách bylo v této oblasti vybráno celkem 33,9 milionu Kč. Výsledky činnosti mobilních hlídek v systému elektronického mýta za jednotlivé měsíce roku 2007 jsou uvedeny v grafu č.9, zdrojová data jsou v příloze č.11 v tabulce č.11.



Graf č. 9 – údaje o vývoji výběru výkonového zpoplatnění silnic v roce 2007

4.2.5. Kontroly v rámci státního odborného dozoru v silniční dopravě.

V rámci nově převzatých kompetencí po vstupu České republiky do Evropské unie začala celní správa plnit některé úkoly v rámci státního odborného dozoru v silniční dopravě. Nově zřízené skupiny mobilního dohledu v rámci svých činností na pozemních komunikacích provádějí kontroly zaměřené na dodržování nejvyšší povolené hmotnosti silničních dopravních prostředků a také na základě Evropské dohody o práci osádek vozidel v mezinárodní silniční dopravě kontrolují dodržování doby řízení vozidel, bezpečnostních přestávek a doby odpočinku řidičů v silniční dopravě. Případná porušení předpisů v této oblasti předávají celní úřady k vyřízení odborům dopravy místně příslušných krajských úřadů.

4.2.6. Další kompetence

Z dalších kontrolních kompetencí které vykonává celní správa po vstupu České republiky do Evropské unie lze jmenovat například cenové kontroly, kontroly dodržování omezení výše hotovostních plateb, nebo kontrolu obchodu se surovými diamanty a další. Kromě činností v rámci těchto kontrolních kompetencí vykonává celní správa nově také takzvané asistenční činnosti, kdy jako ozbrojená složka poskytuje na základě uzavřených rámcových smluv a žádostí pomoc a asistenci jiným správním úřadům státu. Jedná se například o poskytování asistenčních služeb finančním úřadům při provádění exekucí, nebo zajišťování pořádku a ochrany pracovníků obecních úřadů při činnostech jako je pravidelná výplata sociálních dávek a podobně.

4.3. Organizační dopady

Klíčová etapa procesu transformace, který byl věcně tvořen celou řadou organizačních, personálních, legislativních a dalších opatření, byla v hlavních oblastech připravována už před rokem 2004. Výsledkem tohoto složitého procesu byla mimo jiné podstatná redukce celkového počtu celních úřadů, změna vnitřní organizační struktury celních orgánů a zásadní přeskupení personálních zdrojů spojené s výrazným snížením celkového počtu zaměstnanců.

K datu vstupu bylo zrušeno provádění pravidelných celních kontrol dováženého a vyváženého zboží na státních hranicích a současně byly zákonem o Celní správě České republiky zrušeny všechny celní úřady se sídlem na hraničních přechodech. Rozsáhlá reorganizace se dotkla i sítě vnitrozemských celních úřadů a jejich územních obvodů. Stávající počet 91 celních úřadů byl redukován na 54 celních úřadů. Na některých vybraných hraničních přechodech byly zřízeny pouze pobočky s omezenými počty celníků, a to k výkonu takových činností, které nesouvisí s celní kontrolou přepravy unijního zboží, ale s realizací jiných kompetencí celní správy, jakými jsou správa spotřebních daní, výkon kontroly dodržování zvláštních zákonů a státního odborného dozoru, výkon asistenčních činností a podobně. Organizační změny se dotkly jak Generálního ředitelství cel, které se stalo ve smyslu zákona o Celní správě České republiky správním úřadem pro oblast celnictví podřízeným Ministerstvu financí, tak i všech celních ředitelství a celních úřadů. Schéma organizačního uspořádání jednotlivých složek celní správy před vstupem České republiky do Evropské unie, po tomto vstupu a současné organizační uspořádání je znázorněno v přílohách č. 3, 4 a 5.

Souběžně s organizačními změnami byla v roce 2004 realizována podstatná část nejcitlivější oblasti dopadů vstupu na celní orgány, a to redukce počtu jejich zaměstnanců. Personální transformace vycházela z jednotlivých usnesení vlády o redukcí počtu systemizovaných míst v ústředních orgánech státní správy a jimi řízených organizacích a z celé státní správy měla největší dopad právě na zaměstnance celní správy. V rámci personální transformace celních orgánů v souvislosti se vstupem České republiky do Evropské unie rozhodl ministr financí dne 5. prosince 2003 o zrušení 2344 funkčních míst v celní správě v letech 2003 až 2005. Toto velice výrazné snížení počtu zaměstnanců proběhlo ve třech etapách a to tak, že k 31.12.2003 byl stav funkčních míst snížen o 450 míst, k 31.12.2004 o 1606 míst a k 31.12.2005 o 288 míst. Každé toto snížení počtu funkčních míst mělo jiný charakter a přinášelo určité problémy. Redukce počtu zaměstnanců celní správy k 31.12.2003 se týkala většinou celních úřadů na hraničních přechodech. Protože tyto úřady až do 30.4.2004 musely provádět svoji běžnou činnost v plném rozsahu, navíc byla část zaměstnanců z hraničních přechodů přesunuta ke dni 1.1.2004 do vnitrozemí v souvislosti se zahájením výkonu správy spotřebních daní, byly poslední čtyři měsíce před vstupem České republiky do Evropské unie na pohraničních útvech celní správy z hlediska personálního zajištění velice náročné. Zaměstnanci zde pracovali většinou nad rámec zákonem stanovené doby služby, pod značným psychickým tlakem a navíc s vědomím, že ke dni 1.5.2004 musí opustit svá pracoviště a budou přesunuti na vnitrozemské celní úřady, někteří i na úřady ve značné vzdálenosti od svých domovů. I přes tyto skutečnosti byla činnost celních orgánů na státních hranicích standardně vykonávána až do posledního dne provádění pohraničních kontrol a poměrně úspěšně proběhl i následný přesun personálních kapacit do vnitrozemí.

Snížení počtu funkčních míst celní správy ke dni 31. 12. 2004 o 1606 míst bylo největší jednorázovou redukcí počtu zaměstnanců celní správy v její historii. Proběhlo už v době, kdy celní správa měla za sebou osmiměsíční zkušenost s výkonem svých pravomocí a nových kompetencí v podmínkách rozšířené Evropské unie. Na základě této zkušenosti, po vyhodnocení personální náročnosti jednotlivých činností a po přípravě dalších organizačních změn a úprav byla vybrána konkrétní místa, která bylo možné zrušit a to tak, aby byl naplněn požadavek na počet zrušených míst a aby byla zároveň zachována funkčnost celní správy.

V duchu snižování stavu personálu v roce 2004 bylo přikročeno k redukcí funkčních míst i v následujícím roce, kdy už toto snížení bylo výrazně nižší a ke dni 31. 12. 2005 představovalo pouze 288 míst. K tomuto datu tedy zůstalo v Celní správě České republiky celkem 7100 funkčních míst oproti počtu 9444 v době před vstupem do Evropské unie.

4.4. Výslednost celní správy po vstupu ČR do EU



Obr.č.3 – kontrola pirátských kopií CD a DVD

Po vstupu České republiky do Evropské unie se jednoznačnou prioritou celní správy ve fiskální oblasti stal výběr spotřebních daní. Výkon této kompetence, kterou převzala celní správa od finančních úřadů už ke dni 1.1.2004, značně ovlivnil skladbu vykonávaných činností orgány celní správy a úspěšnost výběru spotřebních daní je jedním z jejich nejdůležitějších hodnotících ukazatelů. I proto je struktura výsledků dosažených celní správou po vstupu České republiky do Evropské unie jiná než struktura výsledků, které prezentovala česká celní správa před vstupem do Evropské unie a i přes mnohé další ukazatele je více orientována na činnosti spojené s výběrem a kontrolou spotřebních daní. Samozřejmě důležitým ukazatelem výslednosti celní správy zůstala i výše vybraných poplatků spojených s dovozem zboží, jako je clo a DPH, i když jejich výše oproti předchozímu období, i jejich podíl na celkovém výběru daní je mnohem nižší. Prezentace kontrolní funkce celní správy zůstala zachována v původní struktuře i po vstupu České republiky do Evropské unie, pouze počty jednotlivých druhů zjištěných porušení se změnily v závislosti na nových kompetencích celní správy. Zejména nárůst zjištěných správních deliktů odráží zvýšenou kontrolní aktivitu celních orgánů v nových oblastech, jako jsou spotřební daně, státní dozor v silniční dopravě, nebo ochrana práv k duševnímu vlastnictví – viz obrázek č. 3. Oproti předchozím obdobím však z důvodu zrušení pohraničních kontrol zcela ztratilo význam vykazování takových

statistických údajů, jako je počet projednaných dopravních prostředků a počet projednaných cestujících, z této oblasti je relevantní pouze poskytování údajů z mezinárodních letišť. Podrobné údaje o prezentované výslednosti celní správy po vstupu České republiky do Evropské unie je uveden v příloze č. 10.

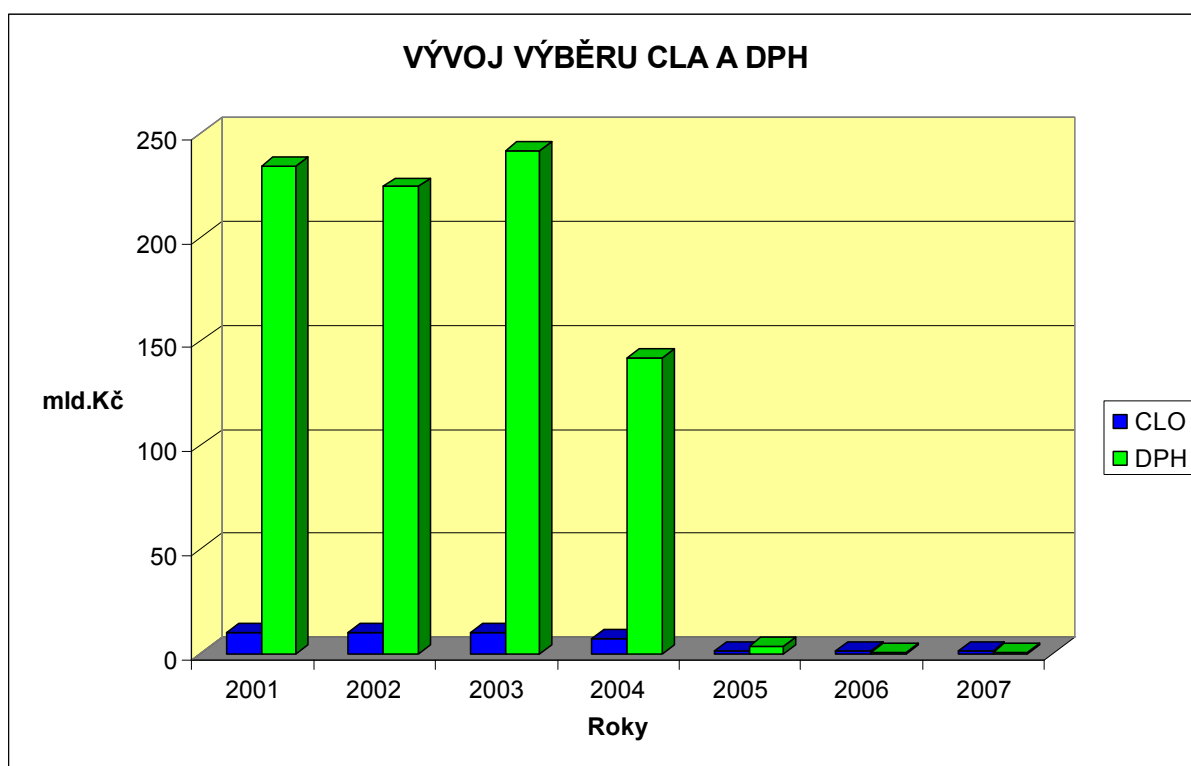
5. ANALÝZA ZMĚN V ČINNOSTI CELNÍ SPRÁVY ČR PO VSTUPU DO EU

Po vstupu České republiky do Evropské unie se u celní správy značně změnila struktura a význam vykonávaných činností. V předchozím období byl kladen důraz na celní projednávání a kontrolu všeho dováženého a vyváženého zboží jak firmami tak i soukromými osobami a rozhodujícím příjmem byl výběr cla a daní spojený s veškerým dovozem zboží. Kontroly byly vykonávány téměř výlučně v celním prostoru jak vnitrozemských tak pohraničních celních úřadů a jejich zaměření bylo poměrně úzce orientováno na správné deklarování zboží v dovozu a ve vývozu. V současné době celní správa neprovádí žádné kontroly cestujících a dopravních prostředků překračujících státní hranice s výjimkou mezinárodních letišť, kontrola dováženého a vyváženého zboží je prováděna pouze u obchodování se zeměmi mimo Evropskou unii a to pouze u vnitrozemských celních úřadů. Rozhodujícím druhem příjmů se stala spotřební daň a to daň vybraná na základě činností daňových subjektů na území České republiky. Struktura výsledků dosažených celní správou po vstupu České republiky do Evropské unie je jiná než struktura výsledků, které prezentovala česká celní správa před vstupem do Evropské unie. Proto při snaze o porovnání dosažených výsledků Celní správou České republiky v době před vstupem do Evropské unie s obdobími po tomto vstupu musíme vzít v úvahu skutečnost, že v porovnávaných obdobích bylo zaměření celní správy značně rozdílné a z důvodu změny vykonávaných činností lze vzájemně porovnat pouze některé dosažené výsledky.

5.1. Porovnání a analýza výběru cla a daní

Roční průměrná výše vybraného cla za roky 2001 až 2003, t.j. za tři ucelené roky před vstupem České republiky do Evropské unie činí 10 mld. Kč, výše vybraného cla za roky 2005 až 2007, tedy opět za tři ucelené roky po vstupu České republiky do Evropské unie činí pouze 1,3 mld. Kč. Došlo zde k velice výraznému poklesu výběru cla o téměř 90%, tento pokles je však logický a byl očekáván. Jeho důvodem je skutečnost, že vstupem do Evropské unie přestala Česká republika, tak jako ostatní státy unie, vybírat cla za dovoz zboží pocházející z

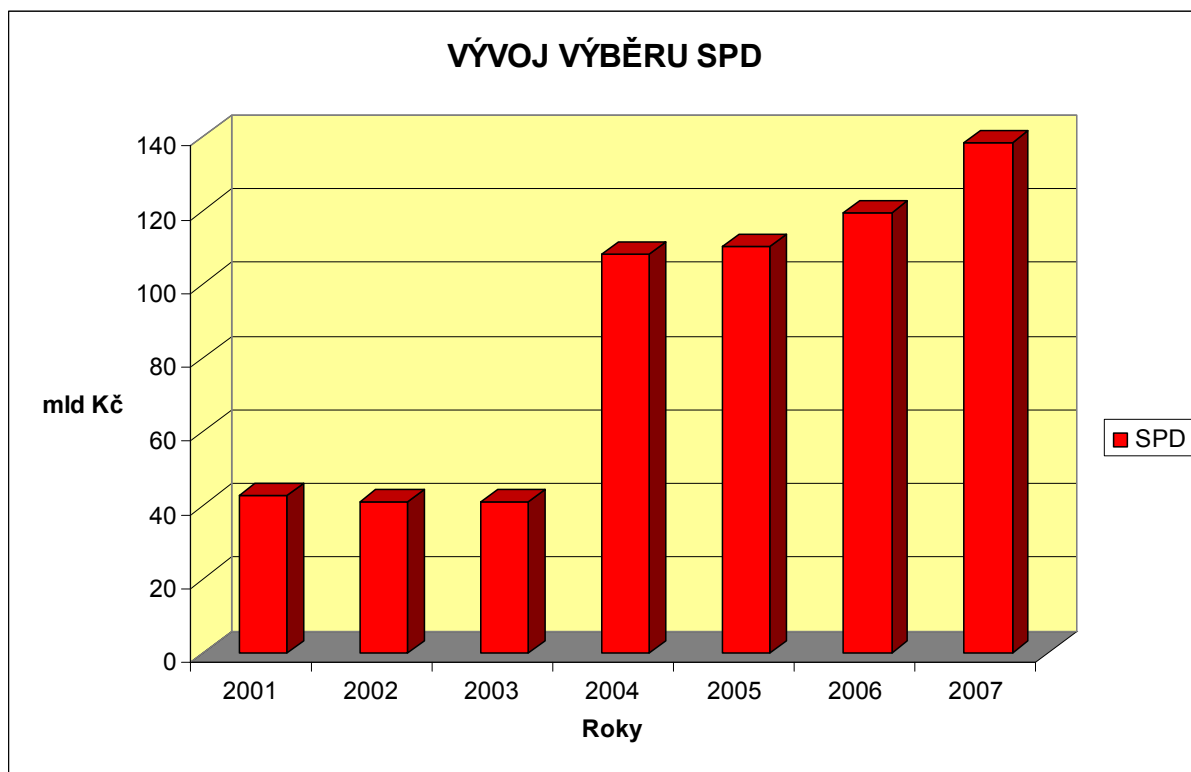
unie. Vzhledem k tomu, že zahraniční obchod České republiky s ostatními státy Evropské unie tvoří cca 80% celkového českého zahraničního obchodu, je zcela zřejmé, že u poplatků vybíraných v souvislosti s dovozem zboží muselo dojít po roce 2004 k jejich velice výraznému poklesu. Ještě výraznější pokles byl zaznamenán u výběru daně z přidané hodnoty, kde se kromě výše uvedeného důvodu projevila také skutečnost, že kompletní správu této daně převzaly finanční úřady. Za roky 2001 až 2003 činila roční průměrná výše DPH vybrané orgány celní správy 233,1 mld. Kč, za roky 2005 až 2007 to bylo pouze 1,5 mld. Kč. Vývoj výběru cla a daně z přidané hodnoty je znázorněn v grafu č. 10, zdrojová data jsou v přílohách č. 9 a 10, v tabulkách č. 2 a 5.



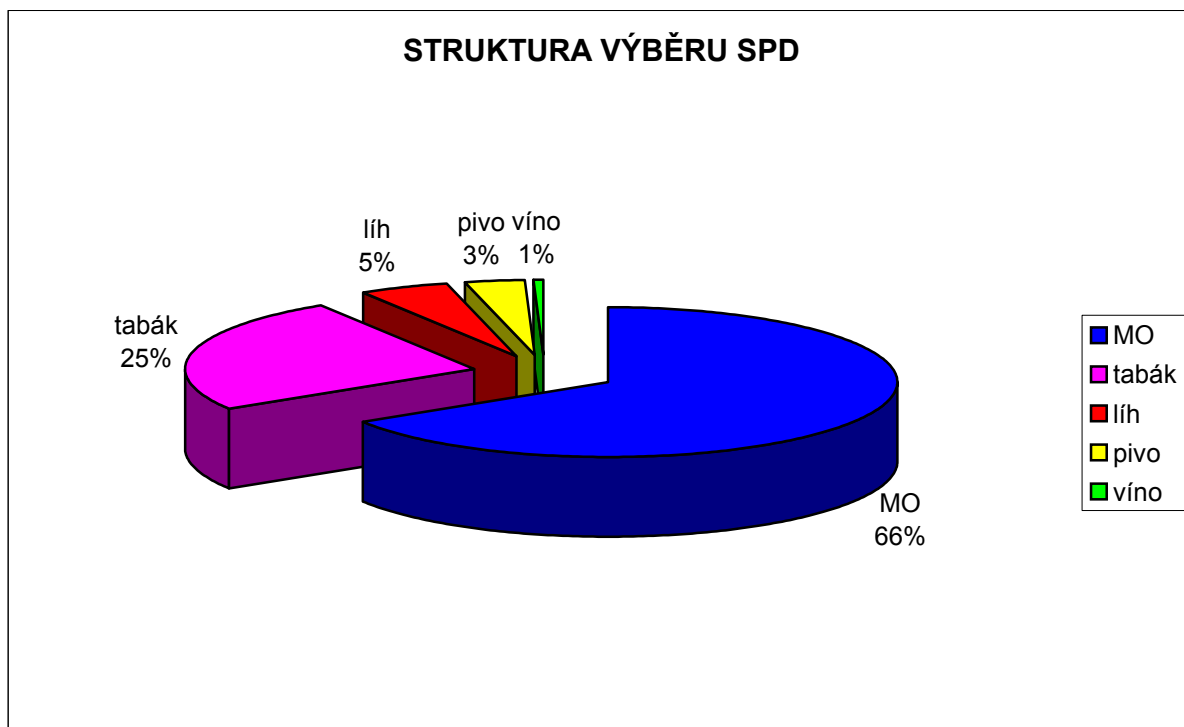
Graf č. 10 – vývoj výběru cla a DPH v letech 2001 až 2007

Zcela jiná situace je ve výběru spotřebních daní. Vstupem České republiky do Evropské unie sice přestala celní správa vybírat spotřební daň ve všech případech dovozu zboží z ostatních států unie, ale nově se stala výhradním správcem všech spotřebních daní na celém území státu. V této souvislosti začala celní správa vybírat spotřební daně v plném rozsahu dle ustanovení zákona č. 353/2004 Sb., o spotřebních daních, tedy od všech daňových subjektů působících na území České republiky, které vyrábějí, zpracovávají, skladují nebo prodávají tzv. vybrané výrobky, tj. výrobky zatížené spotřební daní. Jestliže v letech 2001 až 2003 vybrala celní správa průměrně 41,5 mld. Kč spotřební daně ročně, v letech 2005 až 2007 činí roční průměrná výše výběru této daně už 122,8 mld. Kč, což představuje nárůst o téměř

196%. Vývoj výběru spotřební daně Celní správou České republiky a podíl jednotlivých komodit na tomto výběru je znázorněn v grafech č. 11 a 12, zdrojová data jsou uvedena v přílohách č. 9 a 10, v tabulkách č. 2 a 5.



Graf č. 11 – vývoj výběru SPD v letech 2001 až 2007



Graf č. 12 – struktura výběru SPD

Největší podíl na výši vybraných spotřebních daní představuje spotřební daň z minerálních olejů (66%), dále následují spotřební daň z tabákových výrobků (25%), spotřební daň z lihu (5,2%) a nejmenší výběry tvoří spotřební daň z piva (3,2%) a spotřební daň z vína (0,6%).

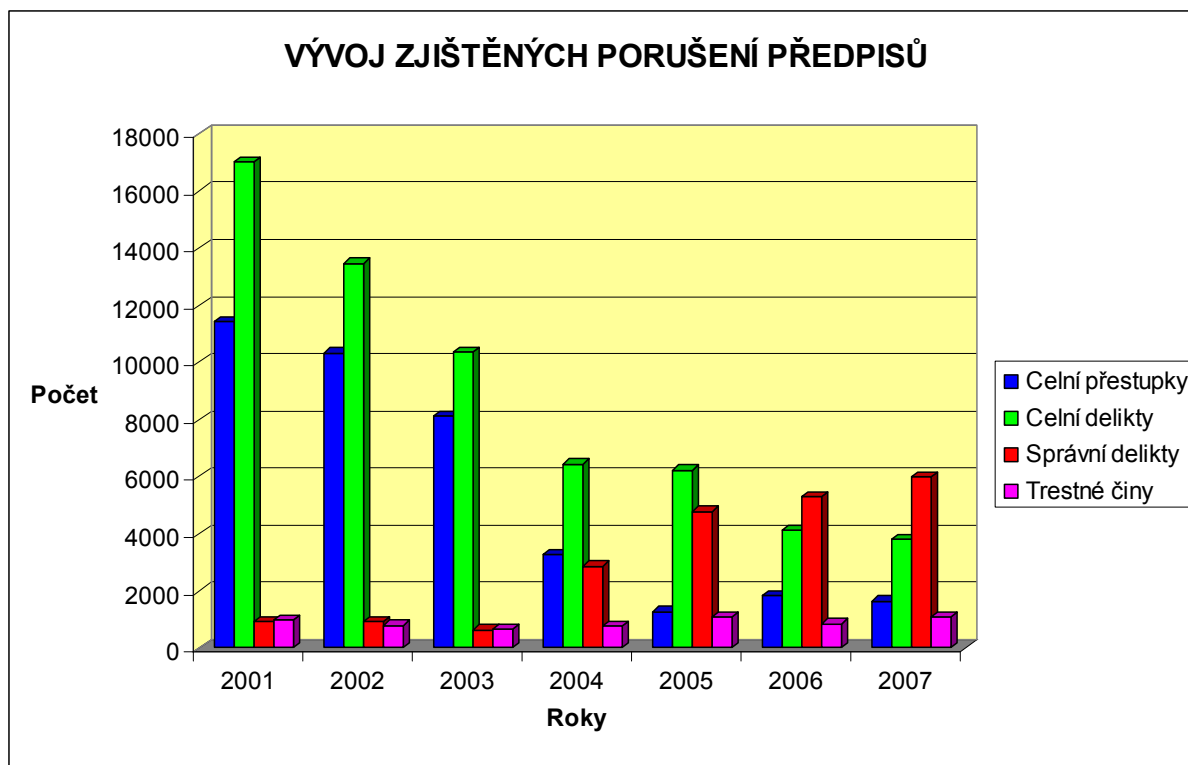
5.2. Porovnání a analýza zjištěných porušení předpisů

Skladba porušení předpisů zjištěných orgány celní správy se po vstupu České republiky do Evropské unie také značně změnila. Výrazně ubylo celních přestupků a celních deliktů, tedy takových porušení celních předpisů, které jsou uvedeny v § 293 zákona č. 13/1993 Sb., Celní zákon. Paragrafy 293, 294 a 298 celního zákona stanoví, že celního přestupku se dopustí fyzická osoba a celního deliktu právnická osoba, která poruší celní předpisy tím, že například nezákonně doveze nebo vyveze zboží, nebo uvede nesprávné údaje o dováženém či vyváženém zboží, nebo poruší celní závěry atd. Ze znění výše uvedených paragrafů je zřejmé, že v těchto případech se jedná o porušení celních předpisů v souvislosti s celním projednáváním dováženého nebo vyváženého zboží, a vzhledem k velice výraznému snížení počtu celních řízení v uvedeném období došlo zákonitě i ke snížení počtu zjištěných celních přestupků a celních deliktů. Průměrný roční počet zjištěných porušení byl za roky 2001 až 2003 u celních deliktů 13629 a u celních přestupků 9953. Za první tři ucelené roky po vstupu České republiky do Evropské unie, tedy za roky 2005 až 2007, byl tento průměrný počet u celních deliktů 4710 zjištění a u celních přestupků 1579 zjištění. Pokles u celních deliktů činil 65 % a u celních přestupků 84 %.

Zcela opačnou tendenci lze zjistit z porovnání zjištěných jiných správních deliktů. Jedná se o porušení spojená s výkonem téměř všech nových kompetencí celní správy, zejména o porušení zjištěná při správě spotřebních daní. Kontrolní činnosti vykonávané celní správou po převzetí komplexní správy spotřebních daní se značně rozšířily. Kontrolní orgány celní správy začaly provádět nejenom kontrolní činnosti bezprostředně související s vedeným daňovým řízením při vyměřování spotřební daně, ale současně provádí samostatné kontroly zaměřené na odhalování různých porušení jednotlivých ustanovení daňových zákonů. Celní správa zejména kontroluje plnění podmínek vydaných povolení, kontroluje dopravu zboží podléhající spotřebním daním, dále kontroluje skladování a prodej kolkovaných cigaret a tabákových výrobků, skladování a prodej kolkovaných lihovin, kontroluje dodržování omezení prodeje tabákových výrobků a lihovin ve stánkovém prodeji a provádí mnohé další kontrolní úkony spojené se správou spotřebních daní. Navíc jako jiný správní delikt je

kvalifikováno také porušení předpisů zjištěné v jiných oblastech činností celní správy, například v oblasti ochrany práv k duševnímu vlastnictví, vývozu předmětů kulturní hodnoty, přepravy odpadů, obchodu s vojenským materiálem, dodržování povinných bezpečnostních přestávek v mezinárodní silniční dopravě a mnohých dalších. Jestliže v období před vstupem České republiky do Evropské unie bylo ročně zjištěno průměrně 823 jiných správních deliktů, v období po tomto vstupu bylo těchto jiných správních deliktů zjištěno průměrně 5351 za rok, což představuje nárůst o 551 %.

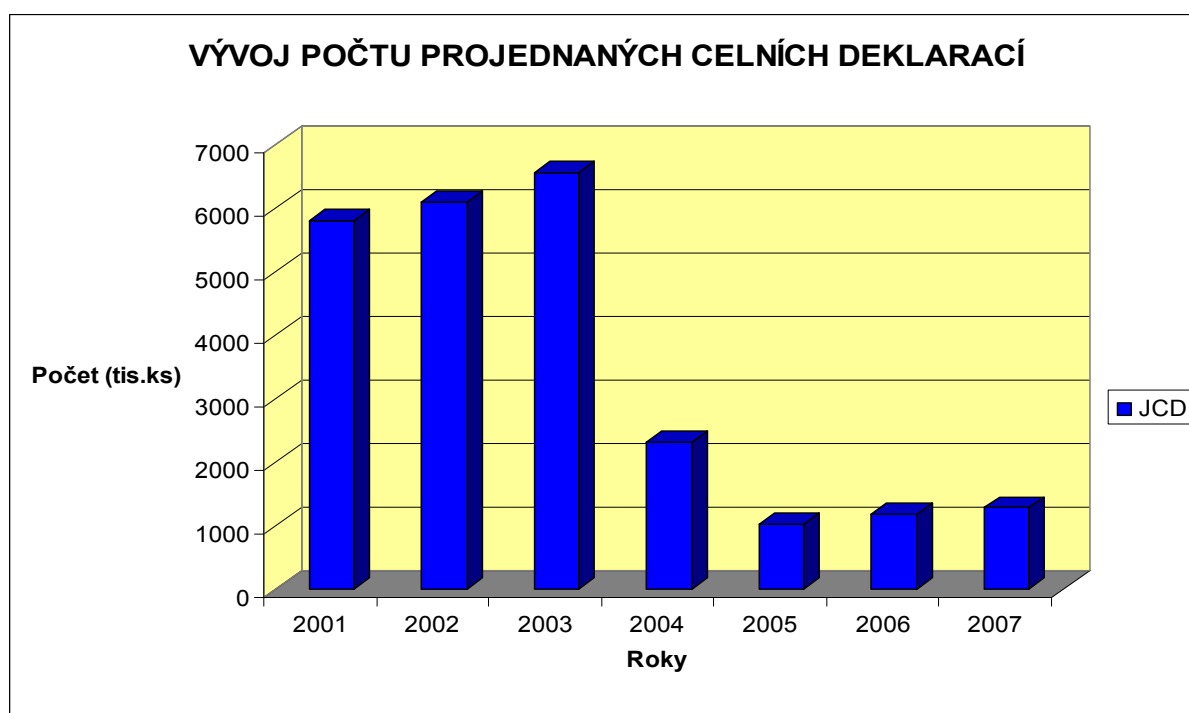
Relativně stejnou úroveň zjištěných porušení si zachovaly i po vstupu České republiky do Evropské unie případy zjištěných podezření ze spáchání trestných činů. Jedná se o taková porušení celních, daňových a jiných předpisů, které vzhledem k jejich rozsahu, způsobené škodě, závažnosti či způsobu provedení nelze kvalifikovat jako přešůpek či delikt a celní správa je musí jako podezření ze spáchání trestného činu předat k vyřízení orgánům činným v trestním řízení. Průměr pozitivních zjištění orgány celní správy v oblasti podezření z trestných činů byl před vstupem České republiky do Evropské unie 803 zjištění ročně a po vstupu činil 997 zjištění ročně, což je zvýšení o 24 %. Průběh vývoje všech zjištěných porušení celní správou v letech 2001 až 2007 je uveden v grafu č. 13, zdrojová data jsou v přílohách č. 9 a 10, v tabulkách č. 3 a 6.



Graf č. 13 – vývoj zjištěných porušení předpisů v letech 2001 až 2007

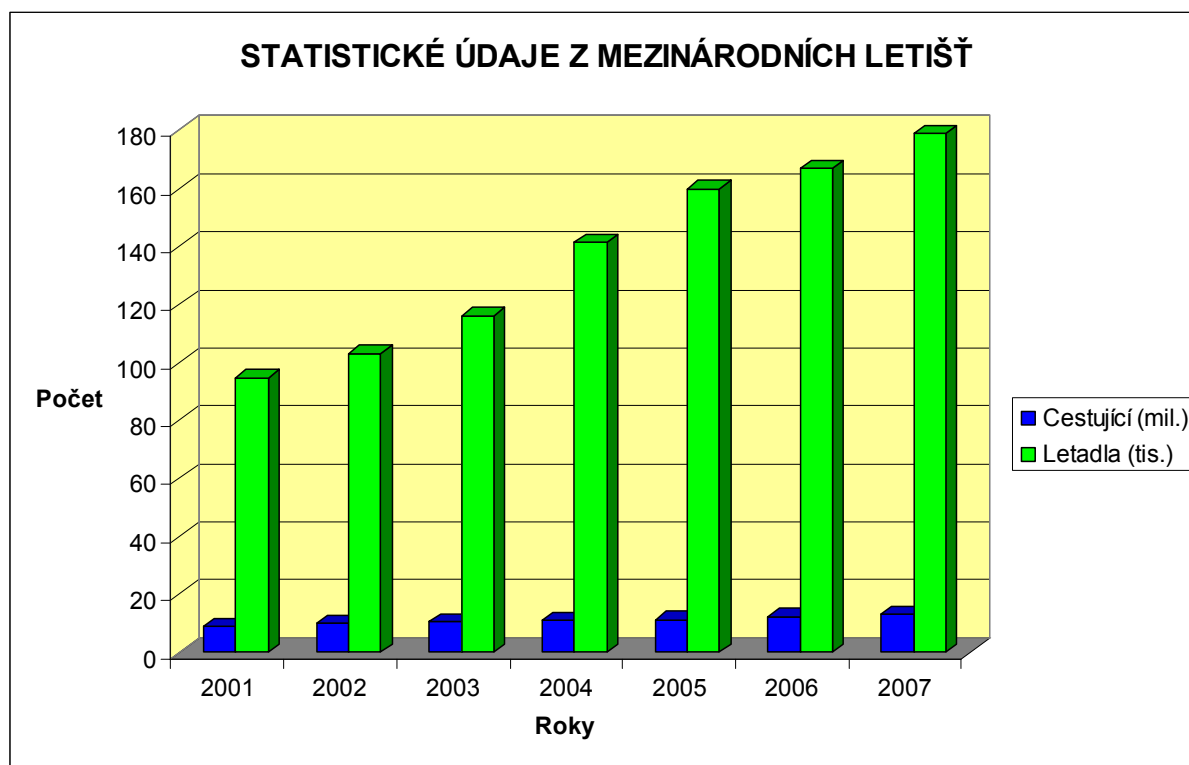
5.3. Porovnání a analýza ostatních statistických ukazatelů

Z ostatních statistických ukazatelů činností celní správy popsaných v této práci jich lze objektivně porovnat pouze několik. Jedním z nich je počet projednaných celních deklarací, tj. dokladů předkládaných orgánům celní správy při celním řízení v souvislosti s vývozem nebo dovozem zboží. Celní řízení a projednávání celních dokladů při propouštění zboží do celního režimu vývoz nebo dovoz byla stěžejní činnost celní správy před vstupem České republiky do Evropské unie a v určité menší míře je tato činnost vykonávána i nyní. Nyní jsou však na rozdíl od předešlého období považovány za vývoz nebo dovoz pouze obchodní výměny se subjekty z takzvaných třetích zemí, tedy zemí mimo Evropskou unii. Obchodní operace se subjekty sídlícími v zemích Evropské unie jsou považovány za vnitřní obchody a v souladu se zásadou jednotného vnitřního trhu unie nepodléhají žádné celní kontrole ani žádnému celnímu projednání. Jak je zřejmé z přílohy č.8 – přehled zahraničního obchodu ČR, tvoří obchod se státy Evropské unie téměř 80 % z celkového zahraničního obchodu České republiky a proto po vstupu České republiky do Evropské unie došlo k tak výraznému snížení počtu projednaných celních deklarací. Celní správa České republiky projednala v letech 2001 až 2003 průměrně 6164 celních deklarací ročně, v letech 2005 až 2007 tento průměrný počet poklesl o 81% na 1164 projednaných celních deklarací ročně. Grafický přehled projednaných celních deklarací v jednotlivých letech je uveden v grafu č. 14, zdrojová data jsou v přílohách č. 9 a 10, v tabulkách č. 4 a 7.



Graf č. 14 – počty projednaných celních deklarací v letech 2001 až 2007

Dříve vykazované statistické ukazatele o počtu projednaných cestujících a počtu projednaných dopravních prostředků ztratili smysl po ukončení provádění kontrol na hraničních přechodech. Česká republika se vstupem do Evropské unie stala vnitřním státem unie, tedy státem bez vnějších unijních hranic, který sousedí pouze se státy unie. Statut pohraničních celních pracovišť zůstal pouze pěti letištím s mezinárodním provozem, s dislokací v Praze – Ruzyni, v Brně – Tuřanech, v Ostravě – Mošnově, v Pardubicích a v Karlových Varech. Tato letiště vykázala za první tři ucelené roky po vstupu České republiky do Evropské unie celkem 505,7 tisíc projednaných letadel, v průměru je to 168,5 tisíc letadel ročně. Při srovnání s obdobím před vstupem do unie, kdy bylo za poslední tři ucelené roky na letištích České republiky celně projednáno celkem 313,6 tisíc letadel, tedy průměrně 104,5 tisíc letadel ročně, vidíme nárůst u počtu celně projednaných letadel o 192,1 tisíc, průměrný roční nárůst činí 66 tisíc letadel, což představuje meziročně 11,4 %. Na základě uvedených údajů lze konstatovat, že tendence růstu provozu na letištích s mezinárodním provozem byla zachována i po vstupu České republiky do Evropské unie, Tento celosvětový trend je zapříčiněn jednak všeobecným růstem dálkové letecké přepravy a také poměrně značným zvýšením provozu malých letadel. Grafické znázornění statistických údajů vykazovaných orgány celní správy dislokovaných na mezinárodních letištích je uvedeno v grafu č. 15, zdrojová data jsou v přílohách č. 9 a 10, v tabulkách č. 4 a 7.



Graf č. 15 – počty projednaných cestujících a letadel v letech 2001 až 2007

6. ZÁVĚREČNÉ ZHODNOCENÍ A DALŠÍ VÝVOJ CELNÍ SPRÁVY ČR

V bakalářské práci jsem provedl popis a analýzu změn, ke kterým došlo v Celní správě České republiky v souvislosti s rozšířením Evropské unie v roce 2004. Vzhledem k tomu, že důkladný popis a analýza všech vykonávaných činností celní správou před vstupem České republiky do Evropské unie i po tomto vstupu by byl značně rozsáhlý a překročil by stanovený rozsah této práce, zaměřil jsem se hlavně na oblasti nejvíce zasažené důsledky rozšíření Evropské unie. Porovnal jsem legislativu upravující činnost celní správy před a po vstupu do unie a na základě tohoto porovnání jsem popsal změny, ke kterým došlo ve vykonávaných kompetencích. Provedl jsem srovnání organizačních řádů celní správy v jednotlivých obdobích, ze kterého jsou patrné postupné změny v organizační struktuře útvarů na všech úrovních, velké snížení počtu výkonných útvarů ke dni vstupu ČR do EU a s tím spojené radikální snížení počtu funkčních míst, pokračující v menším rozsahu i v letech následujících. Vyhledal jsem statistické údaje o činnosti Celní správy České republiky za roky 1999 až 2007, na základě těchto údajů jsem vyrobil jednotlivé tabulky a grafy popisující některé základní činnosti celní správy a jejich vývoj.

Porovnáním výsledků dosažených celní správou v letech 1999 až 2007 jsem zjistil, že došlo k poměrně velkému poklesu výběru cla a daně z přidané hodnoty z důvodu ukončení celního projednávání zboží dováženého ze států Evropské unie. I přes tuto skutečnost byla historická a tradiční role celní správy ve fiskální oblasti zachována, protože v rámci nově převzaté kompetence komplexní správy spotřebních daní nadále přináší do státního rozpočtu významný objem prostředků, srovnatelných s objemem výběru cla a daní v předchozím období. Navíc se na příjmech státního rozpočtu, rozpočtů státních fondů a rozpočtů územních samosprávních celků podílí celní správa výkonem své kompetence výběru peněžitých plnění, kterou převzala od ledna roku 2006.

Dále jsem rozborem počtu zjištěných porušení předpisů zjistil, že kontrolní funkce celní správy byla vstupem České republiky do Evropské unie značně posílena. Došlo k poklesu počtu zjištěných porušení předpisů v celní oblasti z důvodu velkého snížení počtu prováděných celních řízení a z důvodu ukončení pohraničních kontrol. Celní správa ale získala velký počet nových kontrolních kompetencí, zejména v oblasti správy spotřebních daní, státního odborného dozoru v silniční dopravě, nelegálního zaměstnávání cizinců,

ochrany práv duševního vlastnictví a jiných. Tyto nové kontrolní kompetence představují rozhodující část pracovní náplně nově zřízených skupin mobilního dohledu, jejichž výsledkem je velký nárůst počtu zjištěných správních deliktů. Vstupem do Evropské unie se Česká republika zavázala spolupracovat s ostatními státy unie na úrovni celních správ také ve věci odhalování trestné činnosti a podvodů, prosazování práva a vzájemné výměně informací. V této souvislosti jsou v celní správě zřízeny útvary pátrání, které jsou zaměřeny zejména na odhalování celních a daňových podvodů, trestních činů a porušování předpisů v oblasti drog, zbraní, vojenského materiálu, chemických látek a podobně. Výsledky, poznatky a zkušenosti z této činnosti jsou předmětem vzájemné výměny informací mezi jednotlivými státy unie a jsou využívány mimo jiné také v boji proti terorismu.

Vstupem České republiky do Evropské unie skončila jedna z etap vývoje státní správy samostatné České republiky. Ovšem tímto významným mezníkem se vývoj jak státní správy, tak ani její složky v oblasti celnictví nezastavil. Proces poměrně hektické přeměny celní správy provedené v souvislosti s rozšiřováním unie pokračoval i nadále, i když už značně klidnějším tempem. Už v průběhu roku 2004 došlo ke změnám a novelizacím některých zákonů a vyhlášek v oblasti celnictví, tyto změny pokračují i v letech následujících, nadále dochází také ke změnám v organizační struktuře nebo v množství vykonávaných kompetencí.

V rámci organizačních změn prováděných na základě průběžného vyhodnocování efektivity jednotlivých útvarů celní správy byl zachován trend snižování počtu funkčních míst a tento proces v souladu s programem snižování stavů státní administrativy trvá dodnes. Velice významnou událostí pro Celní správu České republiky bylo nabytí účinnosti zákona č. 361/2003 Sb., o služebním poměru příslušníků bezpečnostních sborů, který ode dne 1.1.2007 zařadil orgány celní správy do kategorie bezpečnostních sborů, společně s orgány policie, vězeňské služby a hasičského záchranného sboru se všemi jejich právy a povinnostmi.

Další vývoj v celní správě pokračoval také v oblasti vykonávaných kompetencí, jejichž rozšiřování se ani vstupem do Evropské unie nezastavilo. Podle znění zákona č. 254/2004 Sb., o omezení plateb v hotovosti, kontroluje celní správa v rámci boje proti šedé ekonomice a praní špinavých peněz výši hotovostních plateb uskutečněných v obchodním styku a je také pověřena vyřizováním zjištěných porušení v této oblasti. Zákonem č. 435/2004 Sb., o zaměstnanosti, získala celní správa kompetenci, v rámci které kontroluje, zda cizinci vykonávají práci pro svého zaměstnavatele na základě platné smlouvy a v souladu s vydaným povolením k zaměstnání, výsledky kontrolních zjištění jsou předávány místně příslušným úřadům práce. S nabytím účinnosti § 16 zákona č. 500/2004 Sb., správní řád, v souvislosti

s převodem kompetence výkonu dělené správy připadla celní správě pozice obecného správce daně, který zajišťuje na žádost jiných subjektů vybírání a vymáhání peněžitých plnění. Zákon č. 676/2004 Sb., o povinném značení lihu, pověřil celní správu prováděním kontroly označení spotřebitelských balení lihovin a prováděním komplexního systému objednávání a distribuce kontrolních pásek včetně finančních operací s tím spojených. Dne 1.1.2007 začala celní správa kontrolovat také dodržování povinností dopravců provádět úhrady za používání některých úseků silnic a dálnic, tzv. výkonové zpoplatnění. Mezi nejnovější kompetence celní správy, s platností od roku 2008, patří kontrolní oprávnění v oblasti biopaliv (kontrola dodržování povinnosti přimíchávání minimálního množství biopaliv do motorové nafty a motorových benzínů) a v oblasti ekologické daně (daň z elektřiny, ze zemního plynu a z pevných paliv).

Na základě závěrů Rady Evropské unie o rozšíření schengenského prostoru o nové státy unie vstoupila koncem roku 2007 také Česká republika do tohoto prostoru a stala se tak další zemí bez jakýchkoliv kontrol na vnitřních hranicích unie. Tato skutečnost se celní správy dotkla jen minimálně a v rámci mezinárodních smluv a ujednání se zavázala zintenzivnit spolupráci se sousedními celními správami, posílit součinnost s útvary cizinecké policie a přehodnotit priority při výkonu mobilního dohledu s důrazem na kontroly zbraní, chemických látek, radioaktivních materiálů a jiných výrobků s ohledem na jejich možné zneužití pro účely terorismu.

V souladu se stanoveným cílem práce a na základě provedených analýz lze konstatovat, že Celní správa České republiky velmi dobře zvládla proces její přeměny provedené v souvislosti s rozšířením Evropské unie. I přes značné problémy v mnoha oblastech se podařilo celní správě úspěšně uskutečnit svoji přeměnu a to bez negativních dopadů na původní i nově vykonávané kompetence a po rozsáhlé organizační, kompetenční i personální transformaci začala plynule zabezpečovat úkoly ochrany ekonomických zájmů nejen České republiky, ale celé Evropské unie.

Ve výhledu na budoucí období hraje rozhodující roli snaha ministerstva financí zjednodušit a hlavně zefektivnit systém výběru všech daní vybíraných státem a v této souvislosti připravovaný plán na sloučení daňové a celní správy. Už v průběhu roku 2007 se uskutečnilo několik pracovních jednání za účasti zástupců ministerstva financí, daňové správy a celní správy a výsledkem těchto jednání bylo vypracování věcného návrhu zákona, který počítá s vytvořením soustavy správních úřadů podřízených ministerstvu financí, s názvem „Finanční a celní správa České republiky“. Tento orgán by měl prostřednictvím svých

výkonných útvarů spravovat veškeré daně a cla, tedy vykonávat činnosti, které jsou dnes v kompetencích daňové správy a celní správy. Navrhovaná organizační struktura finanční a celní správy je uvedena v příloze č. 13. Předpokládaný termín pro zahájení činnosti nově vytvářené finanční a celní správy byl stanoven na rok 2010, ovšem vzhledem ke složitosti a náročnosti hledání optimálních legislativních, organizačních a personálních řešení je dodržení stanoveného termínu značně nejisté.

Seznam použité literatury

ZAORÁLEK, L. *Evropa jako dialog* Praha : Úřad vlády ČR, 2005, 124 s. ISBN 80-86734-80-3

ŘÍHA, L., HŮRKOVÁ, D. *Průvodce daňovou správou před vstupem České republiky do Evropské unie* Praha: MZV ČR, 2001, 130 s. ISBN 80-86345-17-7

BARTÁK, K. *Průvodce Evropskou unií* Praha: MZV ČR, 2000, 88 s. ISBN 80-85864-92-4

HAD, M., URBAN, L. *První pilíř Evropské unie* Praha: MZV ČR, 2000, 165 s. ISBN 80-85864-88-6

Zákon č. 185/2004 Sb., o Celní správě České republiky, dostupný 10.11.2007 na adrese http://portal.gov.cz/wps/portal/_s.155/701?number1=185%2F2004&number2=&name=&text

Zákon č. 13/1993 Sb., Celní zákon, dostupný dne 10.11.2007 na adrese http://portal.gov.cz/wps/portal/_s.155/701?number1=13%2F1993&number2=&name=&text

Zákon č. 353/2004 Sb., o spotřebních daních, dostupný dne 10.11.2007 na adrese http://portal.gov.cz/wps/portal/_s.155/701?number1=353%2F2004&number2=&name=&text

Vyhláška č. 199/2004 Sb., kterou se provádějí některá ustanovení celního zákona, dostupná dne 10.11.2007 na adrese http://portal.gov.cz/wps/portal/_s.155/701?number1=199%2F2004&number2=&name=&text

Vyhláška č. 201/2005 Sb., o statistice vyváženého a dováženého zboží, dostupná dne 10.11.2007 na adrese http://portal.gov.cz/wps/portal/_s.155/701?number1=201%2F2005&number2=&name=&text

Zákon č. 363/2003 Sb., o služebním poměru příslušníků bezpečnostních sborů, dostupný dne 2.12.2007 na adrese http://portal.gov.cz/wps/portal/_s.155/701?number1=361%2F2003&number2=&name=&text

Závěrečné zprávy o činnosti Celní správy České republiky za roky 1999 až 2007 dostupné dne 2.2.2008 na adrese <http://www.cs.mfcr.cz/CmsGrc/Tiskove-centrum/Vyrocnizpravy/>

Internetové stránky Celní správy České republiky dostupné dne 19.12.2007 na adrese <http://www.celnisprava.cz>

Internetové stránky Ministerstva financí České republiky dostupné dne 8.1.2008 na adrese <http://www.mfcr.cz/>

Internetové stránky Ministerstva průmyslu a obchodu České republiky dostupné dne 12.11.2007 na adrese <http://www.mpo.cz/>

Internetové stránky Ministerstva dopravy České republiky dostupné dne 10.1.2008 na adrese <http://www.premid.cz/index.php?id=291&L=3>

Internetové stránky Evropské komise dostupné dne 23.10.2007 na adrese http://ec.europa.eu/ceskarepublika/index_cs.htm

Internetové stránky Euroskop dostupné dne 24.3.2008 na adrese <http://www.euroskop.cz/>

Internetové stránky GEO portálu gymnázia Nad Alejí Praha dostupné dne 15.2.2008 na adrese <http://www.geoportal.alej.cz/index.php?pid=32>

Organizační řád Celní správy České republiky účinný ke dni 30.4.2004 vydaný Rozhodnutím generálního ředitelství cel č. 4/1994 dne 1.1.1994

Organizační řád Celní správy České republiky účinný ode dne 1.5.2004 vydaný Rozkazem generálního ředitele č. 5/2004 dne 28.4.2004

Organizační řád Celní správy České republiky účinný ode dne 1.8.2007 vydaný Rozkazem generálního ředitele č. 47/2007 dne 18.7.2007

Vnitřní akty řízení Celní správy České republiky dostupné dne 26.1.2008 na adrese <http://portal.cs.mfcr.cz/Aplikace/eVestnik.aspx>

Seznam použitých zkratk

ADR – Evropská dohoda o mezinárodní silniční přepravě nebezpečných věcí
AETR – Evropská dohoda o práci osádek vozidel v mezinárodní silniční dopravě
CD – kompaktní disk
CŘ – celní ředitelství
CS – celní správa
CTL – celně technická laboratoř
CÚ – celní úřad
ČR – Česká republika
DAP – daňové přiznání
DPH – daň z přidané hodnoty
DVD – digital video disc
EHS – Evropské hospodářské společenství
EU – evropská unie
GŘC – generální ředitelství cel
ICFS – inspektorát celní a finanční stráže
IS – informační systém
JCD – jednotná celní deklarace
MO – minerální oleje
MTZ – materiálně technická základna
SPD – spotřební daň
TOR – traditional own resources – tradiční vlastní zdroje
VZSK – výcviková základna služební kynologie

Seznam grafů

Graf č. 1 – výběr cla a daní v letech 1999 až 2004

Graf č. 2 – počty zjištěných celních deliktů a celních přestupků v letech 1999 až 2004

Graf č. 3 – počty zjištěných správních deliktů a trestních činů v letech 1999 až 2004

Graf č. 4 – počty projednaných cestujících a osobních aut v letech 1999 až 2004

Graf č.5 – počty projednaných deklarací, nákladních aut a vagonů v letech 1999 až 2004

Graf č. 6 – údaje o kontrolách vykazování vnitroujního obchodu v letech 2005 až 2007

Graf č. 7 – údaje o kontrolách zaměstnávání cizinců v letech 2005 až 2007

Graf č. 8 – údaje o úspěšnosti výběru peněžitých plnění v letech 2006 a 2007

Graf č. 9 – údaje o vývoji výběru výkonového zpoplatnění silnic v roce 2007

Graf č. 10 – vývoj výběru cla a DPH v letech 2001 až 2007

Graf č. 11 – vývoj výběru SPD v letech 2001 až 2007

Graf č. 12 – struktura výběru SPD

Graf č. 13 – vývoj zjištěných porušení předpisů v letech 2001 až 2007

Graf č. 14 – počty projednaných celních deklarací v letech 2001 až 2007

Graf č. 15 – počty projednaných cestujících a letadel v letech 2001 až 2007

Seznam obrázků

Obr. č. 1 – výkon pohraniční celní kontroly

Obr. č. 2 – nasazení mobilního velkokapacitního rentgenu při kontrolní činnosti

Obr. č. 3 – kontrola pirátských kopií CD a DVD

Seznam tabulek

Tabulka č. 1 – zahraniční obchod ČR s EU a s ostatními státy světa v mld. dolarů

Tabulka č. 2 – výběr cla a daní v mld. Kč

Tabulka č. 3 – počty zjištěných porušení předpisů

Tabulka č. 4 – počty projednaných cestujících, dopravních prostředků a zboží

Tabulka č. 5 – výběr cla a daní v mld. Kč po vstupu do Evropské unie

Tabulka č. 6 – zjištěné počty porušení předpisů po vstupu do Evropské unie

Tabulka č. 7 – počty projednaných cestujících, dopravních prostředků a zboží

Tabulka č. 8 – kontroly vykazování údajů Intrastat

Tabulka č. 9 – kontroly zaměstnávání cizinců

Tabulka č. 10 – úspěšnost výběru peněžitých plnění

Tabulka č. 11 – údaje o výkonovém zpoplatnění silnic za rok 2007