



Service Commun de Documentation

Rapport d'activité 2015

AVANT-PROPOS

L'année 2015 est, à bien des égards, une année charnière pour le Service Commun de Documentation l'UHA. Elle marque tout d'abord la mi-parcours dans la construction du Schéma Directeur de la Documentation Alsace. La tenue d'un séminaire en juin a permis de dresser un bilan d'étape et de poser les jalons jusqu'en 2017. Dans ce chemin de la coopération inter-établissements, les premières années ont été celles de l'analyse et de la réflexion. A partir de 2015, les actions concrètes se multiplient : carte/charte documentaire, archives ouvertes, formations, bibliothèque numérique patrimoniale,... autant de sujets qui illustrent toute la richesse d'un projet qui interroge nos pratiques, nous amène à nous ouvrir sur celles de nos partenaires. C'est un travail qui mobilise une grande énergie dans les équipes et impacte aussi bien le présent que l'avenir.

L'année 2015 constitue ensuite une étape majeure dans le projet du Learning Center. Le permis de construire a été déposé à l'automne 2015. C'est l'aboutissement d'un travail de plusieurs mois avec l'architecte et l'ensemble des partenaires du projet. Avec le début de l'aventure de la construction, c'est aussi la mise en marche d'une nouvelle méthodologie destinée à poursuivre la dynamique engagée et à associer le plus grand nombre d'acteurs.

Enfin, cette année a vu le départ d'Annie Schaller, directrice du service depuis six ans. Je souhaiterais ici saluer son action. Cette année 2015 est d'abord la sienne et ce rapport d'activité est le reflet de la politique qu'elle a menée, des réalisations qu'elle a impulsées et soutenues tout au long des années. J'ai pris la suite avec le souci de comprendre l'histoire, la culture et les valeurs partagées par les équipes. Tout en gardant un œil attentif au passé, j'apprécie au quotidien les atouts, le dynamisme et le grand sens du service public de chaque bibliothécaire. Ce rapport est donc le leur.

À côté des défis et des projets d'ampleur qui mettent le cap sur l'avenir, il y a tout leur quotidien : l'accueil, la mise à disposition des ressources et des collections, le souci de répondre aux besoins de la formation et de la recherche... Même si le présent rapport ne prétend pas à l'exhaustivité, c'est bien l'ensemble du travail des équipes que je tiens à saluer. C'est chacune, chacun, que je remercie pour son implication, pour son attachement au savoir et aux valeurs de pluralité et d'ouverture que les bibliothèques ont, plus que jamais, le devoir de porter.

Anne BORAUD

Directrice du Service Commun de la Documentation

Université de Haute-Alsace

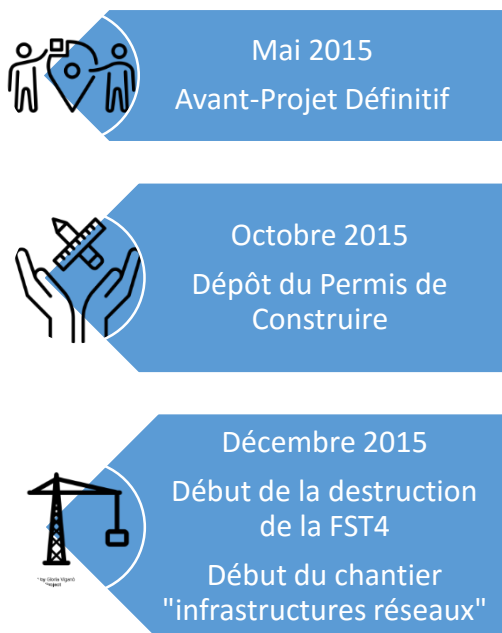
TABLE DES MATIERES

<i>Avant-propos</i>	3
<i>Le Learning Center : vers le premier coup de pioche</i>	5
<i>2015 en chiffres</i>	8
<i>Les temps forts de l'année 2015 dans vos BU</i>	9
En janvier.....	9
<i>L'accueil des publics et les services</i>	12
Chiffres-clés de l'accueil des publics en 2015	12
Ouverture des BU et fréquentation	13
Catégories de publics	15
La Charte d'accueil des bibliothèques universitaires	16
Le Plan de communication et les réseaux sociaux	17
<i>La formation des étudiants</i>	19
<i>La valorisation et le développement des collections</i>	20
Mise en ligne des travaux des étudiants à la BU Colmar	20
Moissonnage des cours en ligne des Universités Numériques Thématiques	20
Création de profils personnalisés sur le portail documentaire	21
<i>Coopération et partenariats</i>	22
Le Schéma Directeur de la Documentation (SDDA) pour l'Université de Haute-Alsace : bilan à mi-parcours	22
Les coopérations enseignants/structures documentaires au SCD de l'UHA	24
Le Pôle Documentaire Fonderie	25
<i>Gestion des Ressources humaines et Moyens</i>	26
Les moyens humains	26
La GPEEC : le SCD, service pilote	28
L'effort de formation continue.....	29
Les Groupes de travail du SCD.....	30
Budget 2015	31
Équipements et infrastructures	32
<i>Annexes</i>	33
Organigramme hiérarchique du SCD de l'UHA (1 ^{er} septembre 2015).....	33
Organigramme fonctionnel du SCD de l'UHA (1 ^{er} septembre 2015).....	34
Le Conseil Documentaire de l'UHA	35
Table des sigles et abréviations.....	36

LE LEARNING CENTER : VERS LE PREMIER COUP DE PIOCHE

Après plusieurs années de travail de l'équipe-projet Learning Center, de multiples travaux de réflexion et de mobilisation des équipes, l'année 2015 marque un tournant, avec des avancées décisives du projet.

Sur le plan immobilier :



Sur la philosophie du projet :

Un projet pédagogique pour le Learning Center a été rédigé par la Vice-Présidente Formation Initiale et Continue au cours du dernier trimestre 2015. Il s'insère dans le projet d'établissement en déclinant les orientations stratégiques de l'UHA, puis en clarifiant l'identité et les finalités du dispositif. L'accent est mis sur les liens entre socialisation, échanges, apprentissage :

« Le Learning Center est par définition un lieu où apprendre autrement tant pour les enseignants qui pourront s'y former aux nouvelles méthodes et technologies que pour

les étudiants qui y trouveront des ressources et un accompagnement méthodologique. Il promeut et soutient l'apprentissage collaboratif et l'innovation pédagogique en prenant appui sur la documentation papier ou électronique, les nouvelles technologies et les ressources en langue étrangère. Il se trouve à l'articulation de la formation et de la recherche, par la diffusion et la production des connaissances. »

Le Learning Center se définit également comme une plateforme de services et de ressources « qui fonctionne à travers des projets avant même d'entrer dans ses murs. Il fonctionne comme une plateforme d'activités structurée à partir des besoins et des usages étudiants. »

Le SCD est partie prenante de cette dynamique et est impliqué dans la majorité des actions « Learning Center » existant déjà sur les campus, bien avant les murs. Elles s'illustrent au travers des nombreuses mutualisations engagées à l'UHA et les nombreux travaux des groupes de travail, au sein du SCD et au-delà.

Sur le plan de la démarche projet :

En 2015 : trois COPIL, réunions du Comité de Pilotage, et trois CT, réunions du Comité Technique, ont permis des avancées notables dans l'organisation du projet :

- L'arrivée dans le Learning Center du pôle « Usages numériques » et du Service Universitaire de Pédagogie - CoPiL du 5 janvier 2015.
- La rédaction d'un projet pédagogique pour le Learning Center, finalisé au dernier trimestre 2015 et validé au CoPiL du 18 décembre 2015. Une organisation de projet évolutive, revue en début d'année 2015, puis à nouveau réajustée en fin d'année - validée au CoPiL du 18 décembre et entrant en vigueur en janvier 2016.

La rédaction d'une charte-projet, au dernier trimestre 2015, vise à clarifier les principes de la méthodologie de projet mise en œuvre début janvier 2016. Les objectifs sont de faire face aux contraintes et échéances de plus en plus pressantes du fait du lancement prochain de la construction, mais aussi de renforcer le fonctionnement transversal, en impliquant les équipes des différents services concernés. Le mode projet mis en œuvre dans la phase de conception du Learning Center a, en effet, vocation à se prolonger et à s'imbriquer dans l'organisation future du dispositif.

Les principales réalisations du projet Learning Center en 2015 :

Groupe de Travail Usagers : Panorama des activités et usages à développer dans le Learning Center.

Groupe de Travail Communication : Réalisation d'une vidéo de promotion et d'une plaquette de communication.

Groupe de Travail Usages Numériques : Définition de l'ensemble des équipements numériques et usages associés à ces outils.

La gestion du CR budgétaire « Learning Center » au niveau du SCD a facilité l'organisation des conférences et séminaires 2015 du Learning Center :

- **Mars 2015 :** *Compétences et apprentissages au sein du Learning Center.* Par Marc Weisser (Université de Haute-Alsace)
- **Avril 2015 :** *Pédagogie universitaire et Learning Center.* Par Loïc Chalmel (Université de Haute-Alsace)
- **Décembre 2015 :** *Apprendre à l'université.* Par Saeed PAIVANDI (Université de Lorraine)

Les compétences informationnelles des étudiants : état des lieux et perspectives. Par Anne Boraud (Université de Haute-Alsace) et Michèle Archambault (ESPE de Strasbourg)

Le Service Commun de Documentation, en partenariat avec la mission IP-TICE, a également répondu à un appel à projets UHA autour de la production et la promotion des ressources numériques. Deux volets étaient inscrits dans cet appel à projet.

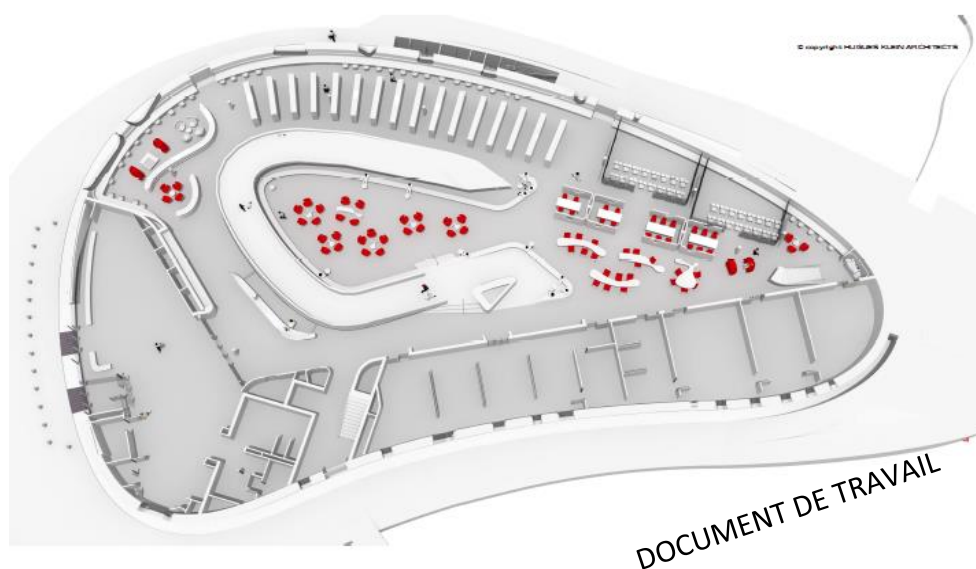
Le premier volet concerne la création de ressources numériques dans le cadre de deux conventions :

- Création d'une ressource « Algorithme et programmation » dans le cadre d'une convention entre l'Université de Haute-Alsace et l'Université Numérique Thématique Unisciel (Université des Sciences en Ligne).
- Création d'une ressource « Sols Pollués » dans le cadre d'une convention entre l'Université de Haute-Alsace et l'Université Numérique Thématique UVED (Université Environnement et du Développement Durable).

Le deuxième volet de l'appel à projets concerne la communication auprès des étudiants de la disponibilité de ces ressources autour d'une campagne sur les réseaux sociaux.



© Hugues Klein architects



© Hugues Klein architects

2015 EN CHIFFRES

236 762	entrées dans les BU
2 866	entrées durant les nocturnes à la BU Illberg sur la tranche horaire 18h30-20h d'octobre à mai.
147	heures d'ouverture supplémentaires en horaires tardifs.
53 à 60	heures d'ouverture hebdomadaire sur chaque campus
8 283	heures d'ouverture au total
874	jours d'ouverture en total cumulé
5 823	utilisateurs du portail documentaire du SCD, utilisateurs uniques qui se sont connectés au moins une fois (+4% par rapport à 2014)
92 000	sessions sur le catalogue du SCD, http://www.scd.uha.fr
132 000	documents numériques vus ou téléchargés
45 600	prêts de livres et revues papier
4 245	nouveaux livres achetés par les BU (soit 932 de plus qu'en 2014)
157 900	livres à la disposition du public dans les bibliothèques de l'UHA, soit environ 4 km de rayonnages
300	abonnements, 22 bases de données, 5 100 ebooks
5 864	étudiants formés à l'usage des ressources documentaires par les bibliothécaires
723	heures de formation dispensées
27	événements culturels , expositions et animations, proposés au public tout au long de l'année

LES TEMPS FORTS DE L'ANNEE 2015 DANS VOS BU

En janvier

- *La Grande Guerre dans les jeux vidéo*, exposition et jeux à la BUSIM.
- Contribution de la BU ENSISA aux thématiques du workshop *Biomedical Electrospun Materials and Applications*.
- Accueil des publics extérieurs et présentation des BU lors de la Journée Portes Ouvertes de l'UHA.
- Participation du SCD à la *Journée des Carrières* au Parc expo de Mulhouse.
- La BU Colmar accompagne, pour le semestre, un groupe d'étudiants pour son projet de *bookcrossing*.
- Exposition « tactile » de matériaux textiles à la BU ENSISA.
- Vente de livres et revues désherbés à la BU Fonderie.
- Le rapport [Documentation et Formation](#) de l'Inspection Générale des Bibliothèques (IGB) souligne l'action du Service Commun de Documentation de l'UHA en matière de formation documentaire des étudiants, notamment pour son cursus progressif sur les trois années de Licence, et pour son rôle moteur dans la mutualisation des pratiques de formation avec les établissements alsaciens (Unistra, BNUS, INSA).

En février

- Lancement du *Trésor du mois* sur la [photothèque du SCD](#) : pour découvrir chaque mois un document remarquable numérisé, issu des collections de la BUSIM, de la Bibliothèque Municipale de Mulhouse ou des Archives de Mulhouse, commenté par les chercheurs et professionnels de la documentation du Pôle Documentaire Fonderie.
- *Blind Date avec un livre* pour la Saint-Valentin à la BU Illberg.

En mars

- Printemps des poètes 2015 : sélection *Insurrection poétique* à la BU Illberg.
- Intégration des cours en ligne d'Unisciel, université numérique thématique en sciences fondamentales dans le catalogue du SCD.



« Blind Date avec un livre », BU Illberg

En avril

- Sélection d'ouvrages à la BU Illberg sur le thème du colloque CriminELLES organisé par la Faculté des Lettres et des Sciences Humaines de l'UHA.
- Sélection d'ouvrages à la BUSIM pour le mois de la santé et de la recherche médicale en Alsace.
- *L'illustration s'expose*, travaux des étudiants en « Illustrations/BD » à la BU Illberg.
- Bibliogami, atelier ludique d'origami sur des revues et livres recyclés à la BU Illberg.
- Théâtre *Boîte à souvenir* à la BU Colmar, dans le cadre des *Journées des Arts et de la Culture* organisées par le Service Universitaire de l'Action Culturelle.
- Les bibliothèques de l'UHA sont distinguées sur le site d'Unisciel, université numérique thématique en sciences fondamentales
<http://www.unisciel.fr/retour-dexperience-de-luniversite-de-haute-alsace/>.
- Le récolement complet des périodiques anciens de la BUSIM permet le signalement de 363 nouvelles revues, dont 46 créations dans le catalogue national SUDOC.
- Partenariat avec l'artothèque de la Filature : accrochage d'estampes à la BU Fonderie et la BU Illberg.
- Les étudiants de l'UE Photographie exposent *Côté Cour, Côté jardin...* à la BU Colmar, sur les coulisses des marchés de Noël.
- Démarrage de la rétroconversion du fonds Chimie de la BUSIM, don de l'ENSCMU. 1 285 exemplaires seront ajoutés au catalogue du SCD.

En mai et juin

- Lancement des pages d'actualités des BU sur les réseaux sociaux.
- Dans le cadre du festival *Musaïka*, concert du groupe *Guadal* à la BU Illberg.
- *Découvrir, comprendre, créer, partager*, le futur Learning Center de l'Illberg se dévoile [en vidéo sur les réseaux sociaux](#) !
- Migration et mise à jour du portail documentaire Flora.
- Sélection thématique à la BU Illberg à l'occasion du Colloque international organisé par le laboratoire ILLE *Réécritures de l'imaginaire policier dans la littérature espagnole et latino-américaine contemporaines (1990-2015)*.
- Les 50 participants du Cyclo-biblio 2015 font étape lundi 8 juin à la BU Colmar. Au programme : visite des locaux, conférence sur le Learning Center, échanges professionnels conviviaux.
- Installation d'une boîte à livres sur le campus de l'IUT de Colmar.

En septembre

- Pot d'accueil des étudiants à la BU Colmar et à la BU Collines.
- Exposition sur l'architecture contemporaine à la BUSIM pour les *Journées du Patrimoine 2015*.
- La BU Collines met en valeur ses nouvelles acquisitions sur Pinterest
- Les *Kiosques découverte* des BU se renouvellent pour la rentrée.
- Début du rétrocatalogage des rapports de stages de troisième cycle à la BU ENSISA.
- Métrage des collections de revues en magasin à la BU ENSISA.
- Participation du SCD à la *Journée du numérique UHA*.
- *Vivre en temps de guerre des deux côtés du Rhin 1914-1918*, exposition à la BU Fonderie.



Montage de l'exposition *Vivre en temps de guerre des deux côtés du Rhin 1914-1918*

En octobre

- Vente de livres à la BU Colmar.
- *Lumière sur la recherche*, exposition à la BU Colmar pour 2015, année internationale de la lumière et des techniques utilisant la lumière ; exposition prêtée par la CASDEN.
- *Des Livres pour frissonner* à la BU Illberg : sélection d'Halloween.

En novembre et décembre

- *Inhospitalité*, exposition de photographies de la jungle de Calais, par Julien Saison, à la BU Colmar.
- *Les traditions en Alsace* à la BU Fonderie à travers le fonds illustré de la BUSIM.
- *Réfugié.e.s*, exposition de photographies à la BU Colmar dans le cadre du festival *Migrant'scène*.
- *Les 70 ans de la Sécurité Sociale* à la BUSIM, exposition mise à disposition par la CPAM du Haut-Rhin.
- *Héros de la BD*, exposition conçue par la Médiathèque départementale de prêt du Haut-Rhin à la BU Illberg et rencontre avec Joan, illustrateur mulhousien de BD.
- *Entre fantasmagorie et surréalité*, exposition d'eaux-fortes et dessins de Caspar Walter Rauh à la BU Fonderie.
- Le 4 décembre, la BU Illberg accueille les étudiants pour la Saint Nicolas.

L'ACCUEIL DES PUBLICS ET LES SERVICES

Chiffres-clés de l'accueil des publics en 2015

	SCD	BU Collines	BU Colmar	BU Fonderie	BU Illberg
Nombre d'étudiants inscrits à l'UHA	7 730	1 180	1 809	1 499	3 242
Nombre d'étudiants inscrits à la BU et actifs*	4 289	369	815	1 133	1 268
Part des étudiants emprunteurs*	55,6%	31%	45%	76%	39%

*étudiants ayant activé leur inscription lors d'un passage à la bibliothèque et ayant emprunté au moins un document au cours de l'année.

Nombre des entrées dans les BU	236 762	30 213	71 521	68 683	66 345
Nombre des entrées dans les BU en 2014	237 675	32 469	70 414	76 731	58 061
Evolution par rapport à 2014	-0,38%				

Nombre d'heures d'ouverture par an	8 283	1 834	2 161	1 876	2 412
Nombre de jours d'ouverture par an	874	182	221	216	255
Nombre d'heures d'ouverture par semaine	55h	53h	54h	53h	60h

Nombre de prêts	45 528	3 367	5 232	15 023	20 494
Nombre de prêts 2014	46 991	3 428	5 746	15 202	20 597
Évolution par rapport à 2014	-3,21%				
Nombre de prêts par étudiant inscrit	10,6				
Consultation sur place	25 002	1 121	4 455	12 800	6 626

Source : Enquête Statistique Générale des Bibliothèques Universitaires 2014 et 2015

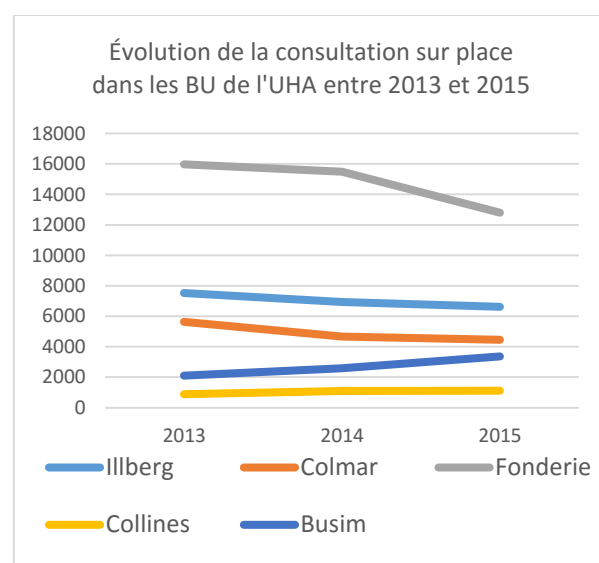
Depuis plusieurs années consécutives, un tassement des emprunts de documents à domicile se confirme, ce qui correspond à la tendance nationale des usages des bibliothèques universitaires.

La fréquentation varie au cours de l'année universitaire, avec des pics lors des périodes d'examen.

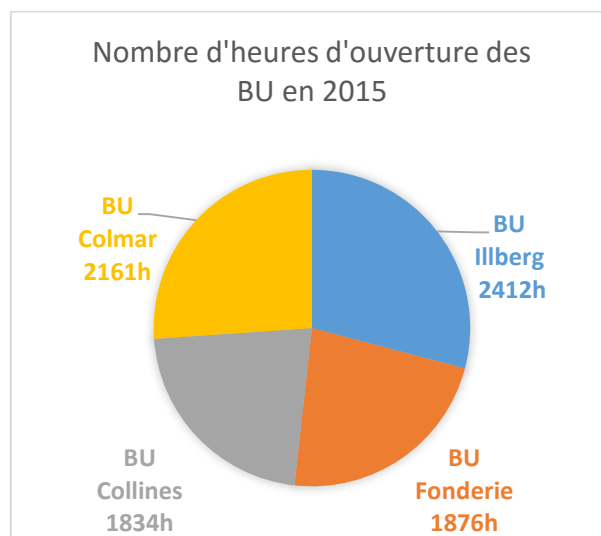
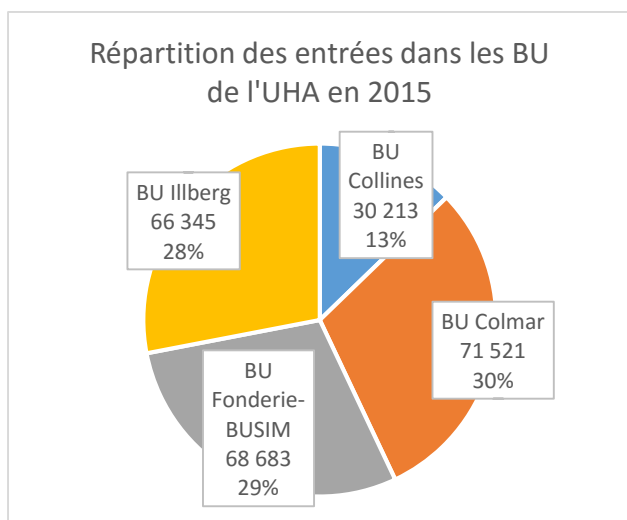
L'usage des collections sur place est une activité importante des lecteurs. Les étudiants lisent de plus en plus sur place, sans emprunter et cette pratique émergente mérite une attention particulière.

Dans les bibliothèques de l'UHA, la consultation sur place des documents est évaluée à raison d'une semaine de comptage par mois. La consultation sur place se maintient à un niveau conséquent dans toutes les bibliothèques du réseau, avec une nette supériorité à la BU

Fonderie où les enseignements en sciences juridiques, économiques et de gestion, en sciences historiques, en sciences de l'information et de la communication demandent une intense consultation des ressources documentaires.



Ouverture des BU et fréquentation



Extension des horaires d'ouverture : les nocturnes à la BU Illberg.

La BU Illberg a étendu ses horaires d'ouverture en soirée dès 2008. Les ouvertures sont prolongées jusqu'à 20h d'octobre à fin avril, les lundis, mardis, mercredis et jeudis. En 2015, la BU Illberg a enregistré 2 866 entrées sur la seule tranche horaire 18h30-20h, soit 4,4% des entrées annuelles de la BU, pour un volume de 147 heures d'ouverture supplémentaires en horaires tardifs.

Les BU sont matinales !

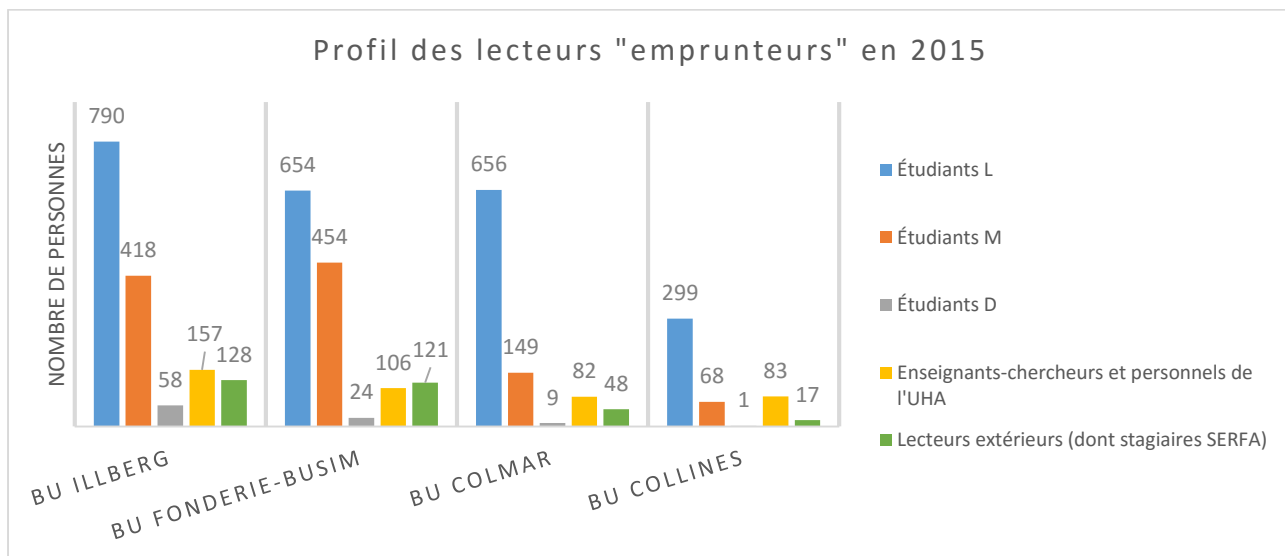
Les BU Collines, Colmar et Illberg ouvrent leurs portes dès 8h en période universitaire.



Un exemple d'expérimentation : le prêt de tablettes tactiles.

Dans chacune des quatre bibliothèques du réseau, nous prêtons à nos usagers des tablettes et des liseuses de livres électroniques (prêt d'une durée d'1 mois). Chaque tablette et liseuse est pré-chargée avec une sélection d'œuvres du domaine public. Les tablettes sont paramétrées pour accéder à Internet et comportent diverses applications de lecture et de consultation de contenus en ligne (ressources numériques sélectionnées dans nos abonnements).

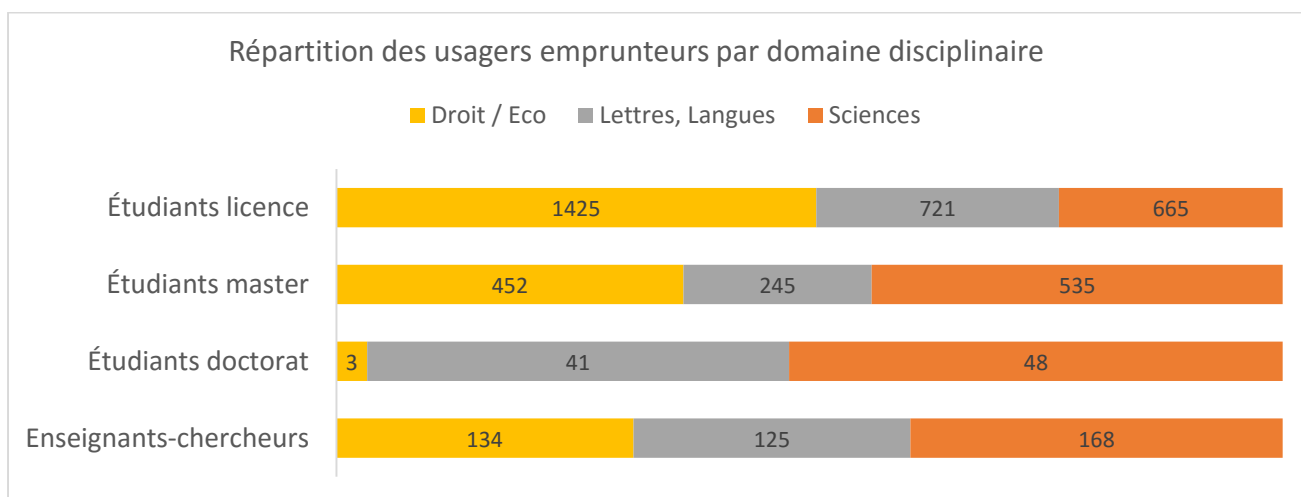
Catégories de publics



Est défini comme lecteur « emprunteur » un usager ayant activé son inscription lors d'un passage à la bibliothèque et ayant effectué au moins un emprunt de document au cours de l'année universitaire.



© Gisèle Jactat @ GCEmotions



La Charte d'accueil des bibliothèques universitaires

Les 4 points de la Charte d'accueil des bibliothèques de l'UHA :

- Un accès facilité
- Un accueil attentif et courtois
- Des réponses claires et adaptées aux demandes
- Une écoute pour progresser

La satisfaction des usagers est une priorité du SCD de l'université Haute-Alsace et un objectif d'amélioration continue depuis plusieurs années. Le service est engagé dans une démarche Qualité qui s'est concrétisée, en 2015, par la mise en œuvre de la *Charte d'accueil des bibliothèques universitaires*.

La réflexion sur la qualité de l'accueil s'appuie sur le référentiel Qualibib, appréhendé comme une boîte à outils et un guide pour formaliser et harmoniser les pratiques d'accueil. Un groupe de travail a été constitué, le GTQual, composé de personnels des différents sites. Il a eu pour mission de dresser un état des lieux des services fournis dans les différentes bibliothèques du SCD. Une auto-évaluation de ces services a ensuite été réalisée, en s'appuyant sur Qualibib qui décline, en 49 items, les exigences qualité dérivées du référentiel Marianne.

Le groupe de travail a dressé la liste des besoins des usagers et l'a comparée aux résultats de l'auto-évaluation. Cette méthode a permis de vérifier que tous les besoins sont effectivement pris en compte dans l'offre de services du SCD, en termes de formations, de lieux, de matériel, de ressources documentaires et d'accès. Les recommandations du groupe de travail ont ensuite été déclinées dans les différentes bibliothèques.

Les actions Qualité 2015 :

- adoption de la *Charte d'accueil des bibliothèques universitaires*
- harmonisation des affichages et adoption d'une charte signalétique commune
- communication sur les réseaux sociaux
- mise en place de portails thématiques par filières d'enseignement
- sélection et signalement sur le portail documentaires de ressources en ligne gratuites
- mise en valeur d'articles de dépouillement de revues
- refonte de la communication des « relances » selon les catégories de lecteurs
- quizz sur les bases de données en formation interne

Cette démarche a été accompagnée auprès de l'ensemble des équipes avec l'organisation, en avril 2015, des « *Journées de la qualité* », formation spécifique délivrée à l'ensemble des équipes chargées de l'accueil du public. Ces *Journées* ont abouti à l'enrichissement de la charte d'accueil, à une formalisation des pratiques professionnelles via la rédaction d'un vade-mecum.

Le Plan de communication et les réseaux sociaux

En 2015, le SCD a établi, en lien avec la démarche qualité, sa stratégie de communication interne et externe déclinée dans un *Plan de Communication* en cinq axes :

- Le Learning Center
- La politique documentaire
- La politique de services
- La vie des bibliothèques
- La communication professionnelle et l'image du service

Pour chacun de ces axes, le *Plan de communication* définit des objectifs stratégiques, ainsi que les actions à mener.

Parmi les actions notables de 2015 :

- Le lancement des pages Facebook des BU Illberg, Colmar et Fonderie (voir encadré).

- La participation à l'élaboration de supports de communication pour le projet Learning Center : une vidéo en motion design, une plaquette et un marque-page.
- Le travail sur l'harmonisation de l'affichage dans les bibliothèques, basé sur la nouvelle charte graphique de l'UHA.
- L'organisation de vingt-sept manifestations dans les bibliothèques : expositions, concerts, animations et manifestations culturelles, réunissant à chaque fois un public nombreux et curieux!
- L'édition d'une série de quatre cartes postales.

Vos BU sur Facebook !

En mai 2015, les bibliothèques de l'Illberg, de la Fonderie et de Colmar ont investi le réseau social Facebook. Dans chaque BU, deux bibliothécaires font vivre ces pages en y publiant des informations sur la vie des bibliothèques, ainsi que sur les animations et manifestations culturelles se déroulant à l'université ou dans la région. Ces trois pages, qui sont également le lieu de diffusion d'actualités ayant trait à l'information scientifique et technique, à la documentation et au numérique, sont régulièrement suivies par plus de 300 « abonnés ».

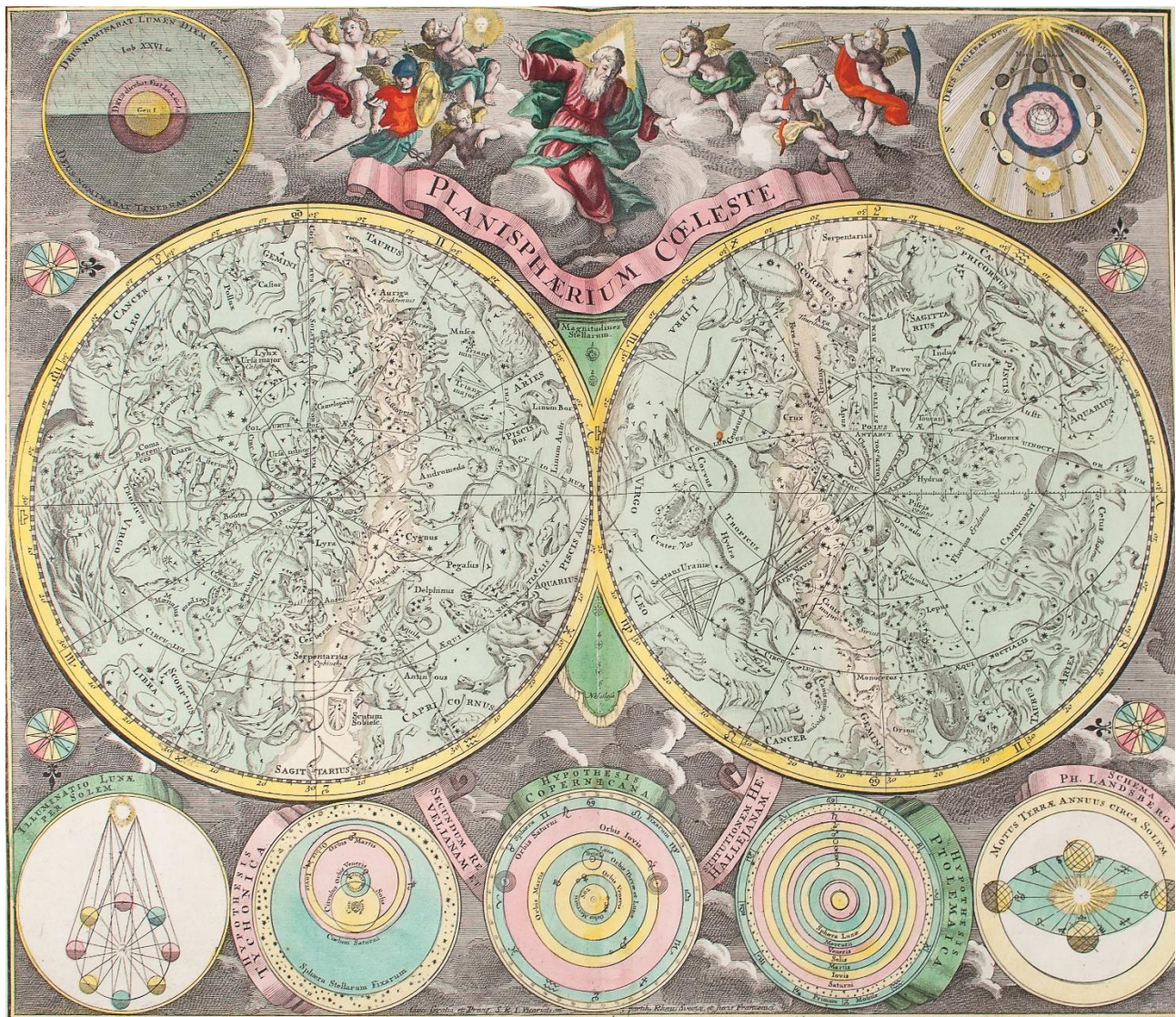
A l'affût des tendances et des évolutions des usages des étudiants, le SCD mène une réflexion sur l'extension de sa présence numérique sur d'autres plateformes sociales telles que Twitter, ou les réseaux sociaux académiques.

Communiquer sur les nouveautés à la BU Collines.

La BU Collines contribue au profil Pinterest créé par la cellule « communication » de l'IUT. La BU y alimente ses propres tableaux d'information sur les nouvelles acquisitions de livres et les derniers numéros de revues. Ces tableaux relaient les diverses thématiques enseignées à l'IUT. Ils signalent aussi les documents prêtés par les médiathèques de la Ville de Mulhouse.

Des cartes postales pour communiquer et valoriser les fonds anciens.

Depuis 2014, le SCD produit une série de quatre cartes postales offertes aux lecteurs des bibliothèques à l'occasion des fêtes de fin d'année. En 2015, 4 000 cartes ont été éditées. Les illustrations, issues des fonds anciens de la BUSIM, portaient sur le thème du voyage et des explorations maritimes.



© SCD UHA

LA FORMATION DES ETUDIANTS

La formation des étudiants constitue un axe stratégique prioritaire pour le Service Commun de Documentation de l'UHA. Elle s'inscrit dans le dispositif général des enseignements à l'UHA. Les cours de formation à la méthodologie documentaire sont obligatoires dans tous les cursus de Licence de l'UHA, et reconnus comme de véritables appuis à l'enseignement et une aide à la réussite.

La majorité des formations à la méthodologie de recherche documentaire, animées par les personnels bibliothécaires-formateurs du SCD de l'UHA, s'adresse aux étudiants de L1 et L2.

Le dispositif de formation consiste en un parcours pédagogique de 4 TP documentaires, allant de la visite de la bibliothèque à l'usage du portail documentaire et des ressources numériques.

Cette large couverture nécessite une mobilisation importante des bibliothécaires qui, au fil des années, ont acquis des compétences de formateurs.

Au sein du SCD, le GTFU, Groupe de Travail Formation des Usagers, a poursuivi en 2015 la rénovation pédagogique de certaines formations, engagée l'année précédente, dans le souci d'être toujours au plus près du besoin et des nouveaux usages de recherche d'information.

Ainsi le TP DOC2 « *Recherche sur le catalogue* » a-t-il été complètement refondu. Le GTFU, a réalisé de nouvelles maquettes de formations, davantage tournées vers une approche participative. De nouveaux outils ont été testés ainsi que de nouvelles activités.

Le nombre de formations dispensées aux usagers de l'UHA est resté stable en 2015 : 723 heures de formation pour 5 864 étudiants rencontrés. Ce volume important repose sur l'équipe de 28 formateurs, dont le volume d'heures de TP animés varie de 1h à 127h annuelles.

Années universitaires	2007 2008	2008 2009	2009 2010	2010 2011	2011 2012	2012 2013	2013 2014	2014 2015
Nombre total d'étudiants formés	3 994	4 185	5 261	5 155	5 216	5 923	6 269	5 864
Nombre total d'heures de formation données	478	499	591	586	605	665	730	723

Mise en ligne des travaux des étudiants à la BU Colmar

Le dépôt électronique et la diffusion en ligne des rapports et mémoires des étudiants existent au SCD depuis 2011. Les travaux sont interrogeables et consultables à distance. Ils représentent une source d'information précieuse pour les étudiants.

En 2015, la BU Colmar a géré le dépôt des travaux des étudiants des six départements de l'IUT. L'ensemble représente 798 dossiers en ligne soit 37 projets tuteurés et 761 rapports de stage de DUT ou de Licence professionnelle. Les travaux sont conservés dans la base documentaire durant 5 ans.

Au-delà du seul travail documentaire, le SCD effectue cet archivage en étroite coopération avec les enseignants. La consultation des mémoires et rapports rencontre un succès certain auprès des étudiants : plus de 6 000 consultations en 2015 sur le site du SCD pour l'ensemble de la collection.

Le SCD gère également, en collaboration avec le pôle des Usages Numériques de la DNUM, le logiciel anti-plagiat de l'université.

Moissonnage des cours en ligne des Universités Numériques Thématiques

Les Universités numériques thématiques (UNT) mutualisent, à l'échelle nationale, des contenus pédagogiques. Dans l'objectif de faciliter l'accès à ces compléments pédagogiques, pour favoriser la réussite des étudiants, en particulier de niveau L, le SCD moissonne ces bases de données

comprenant des cours en ligne réalisés et validés par des enseignants-chercheurs de toute la France. La mise en place de ce moissonnage a requis un traitement des milliers de notices récupérées au départ, pour les classer par discipline.

Améliorer l'accès aux collections de livres grâce à une cotation simplifiée.

Un vaste travail de simplification du système de classement des livres, chantier échelonné sur plusieurs années, est en cours au SCD, avec le passage de la Classification Décimale Universelle à la classification Dewey, plus simple, plus facilement compréhensible pour les usagers. En 2015, les 26 000 ouvrages du fonds littérature de la BU Illberg ont été recotés par les bibliothécaires.

Création de profils personnalisés sur le portail documentaire

L'objectif de ces profils personnalisés est de présenter d'un seul coup d'œil toute la documentation à disposition de l'étudiant/enseignant dans sa discipline : cours en ligne, livres électroniques, nouveautés livres papier, bases de données, mémoires et rapports de stage, sites web, articles de revue...

Vingt-sept pages ont été réalisées en 2015 et d'autres sont à venir, afin de proposer à tous les étudiants un contenu personnalisé tout en leur facilitant la recherche et en leur faisant

découvrir toute la richesse des ressources documentaires sélectionnées par le SCD.

La personnalisation de la page d'accueil du portail documentaire en fonction de la filière de l'étudiant a été mise en place en partenariat avec la mission Innovation Pédagogique de l'université.

Cette initiative a suscité l'intérêt de France Université Numérique et a donné lieu à la parution d'un article relatant l'expérience alsacienne.



© Gisèle Jactat @ GCEmotions

Les Kiosques Découverte : une gestion « agile » des revues.

En proposant chaque trimestre une sélection empruntable de revues papier auxquelles les BU ne sont pas abonnées à l'année, les *Kiosques Découverte* présentent des revues d'actualité sélectionnées pour leur nouveauté, leur originalité éditoriale, leur qualité graphique, ou encore des revues de loisirs grand public. Cette formule permet de diversifier l'offre de lecture de la presse dans les BU.

Promouvoir la lecture auprès des étudiants et des personnels.

La convention avec les réseaux des médiathèques des villes de Mulhouse et Colmar permet la mise à disposition de documents de loisirs à la BU Collines et à la BU Colmar : une sélection de livres, BD, CD et films, renouvelée régulièrement élargit l'offre documentaire universitaire. Les lecteurs sont informés des nouveautés par un mailing ciblé.

Le Schéma Directeur de la Documentation (SDDA) pour l'Université de Haute-Alsace : bilan à mi-parcours

Au-delà du travail accompli dans l'ensemble des groupes, seules les avancées les plus significatives sur 2015 sont détaillées ici.

Sur l'axe 1, le périmètre de la mutualisation des ressources électroniques payantes, qui constitue un espoir pour optimiser l'offre documentaire et faire baisser les coûts, a été défini, quoique restreint par les contraintes juridiques, administratives et techniques. La convention de groupement de commande a été rédigée. La construction de la carte documentaire s'est poursuivie.

Sur l'axe 2, la réflexion a progressé autour du projet de bibliothèque patrimoniale de site : le scénario travaillé en 2015 creuse l'hypothèse qui consisterait à faire du portail Numistral – autour de l'infrastructure Gallica Marque Blanche – l'outil commun de diffusion pour les bibliothèques numériques du site. Par ailleurs, la réflexion pour doter les établissements d'un outil de découverte a abouti à la rédaction d'une convention présentée aux CA des établissements fin 2015. Le but est de définir les conditions d'acquisition d'un tel outil pour les établissements intéressés.

Pour l'axe 3 (le développement de services à valeur ajoutée), la mise en place d'Ubib, service de renseignement en ligne par mail et chat en direct, constitue l'avancée majeure de cette année.

Concernant les axes co-pilotés par l'UHA :

Des avancées importantes ont eu lieu en 2015 autour de la mise en place d'une plateforme institutionnelle d'archives ouvertes, Open Access Knowledge (OAK). Depuis septembre 2015, a été recrutée une IGE Documentaliste chargée du recensement des publications des enseignants-chercheurs UHA et INSA. Il s'agit d'une phase préalable à l'alimentation d'OAK, l'ouverture de la plateforme-test étant prévue pour le premier trimestre 2016.

Le chantier autour de la formation des usagers se poursuit et les réalisations s'amplifient grâce au recrutement, depuis le 1^{er} janvier 2015, d'un IGE chargé d'ingénierie pédagogique. Il a pour mission de concevoir des formations innovantes, basées sur un référentiel de compétences informationnelles pérenne. Le label Formateur se met en place : 80 agents formés sur le site Alsace en 2015. Le référentiel technique pour une veille technico-pédagogique a été validé et a permis, en fin d'année, la mise en place d'un flux de veille à destination des professionnels.

Concernant l'évolution stratégique des travaux du SDDA :

Un séminaire a eu lieu le 8 juin 2015 afin d'échanger sur les actions en cours, de croiser les réflexions des différents groupes de travail, notamment dans leur dimension numérique, et enfin, de dégager des perspectives pour les deux années à venir.

Le choix d'engager une réflexion globale autour du système d'information documentaire a été acté au Comité de Pilotage du 7 décembre 2015. La nécessité d'aller plus avant dans la mutualisation des outils conduit à étudier la faisabilité d'une implantation du SIGB Sebina (société Data

Management) sur l'ensemble du site. Cette orientation légitime le recours à un consultant, Six&Dix, chargé d'ici septembre 2016, de proposer un schéma directeur du numérique documentaire pour orienter les choix à venir.



© Gisèle Jactat @ GCEmotions

Vers un Label Formateur !

Le groupe de travail Formation des Utilisateurs, GTFU Alsace, dans le cadre du contrat de site alsacien, travaille à la mise en place d'un Label Formateur, destiné aux bibliothécaires formateurs. Ce Label validera un parcours de formations professionnalisantes pour l'acquisition ou le développement des nouvelles compétences nécessaires aux missions du bibliothécaire formateur.

Les formations à l'animation des visites de bibliothèques SDDA :

La 1^{ère} formation mise en place dans le cadre du Label Formateur a porté sur l'animation des visites de BU. 24 bibliothécaires formateurs du SCD de l'UHA ont suivi cette formation de 7h. Elle a entraîné le second chantier 2015 de rénovation pédagogique du SCD : celui de la visite des BU. De nouvelles trames ont été élaborées, intégrant des outils ludiques (plans muets, applications Plickers, codes-barres...) et seront testées à la rentrée 2016-2017.

Les coopérations enseignants/structures documentaires au SCD de l'UHA

L'Université de Haute-Alsace a été sollicitée par le MENESR pour participer à la réflexion autour d'une des priorités pour l'enseignement supérieur définie par la STRANES¹ : la rénovation pédagogique pour répondre à de nouveaux besoins et améliorer la réussite des étudiants.

Cette réflexion est conduite sous l'égide de la DGSIP, via un groupe de travail rassemblant des représentants des grandes conférences, des réseaux d'enseignants, des responsables de formation, des responsables de bibliothèques. Forte de son projet de Learning Center et de sa politique volontariste en matière de formation initiale et continue, l'UHA est triplement représentée : via la Vice-Présidente Formation Initiale et Continue, via la directrice du SCD, via le LISEC (Laboratoire en Sciences de l'Education et Sciences de l'Information et de la Communication sur les

Universités de Strasbourg, Haute-Alsace, Lorraine).

Il est remarquable que l'UHA intervienne à tous les niveaux de ce travail : comme acteur de la réflexion via le groupe de travail, comme auteur de l'enquête sur les usages conduite par le LISEC, comme objet d'étude enfin, puisque l'UHA a été interrogée. Ces circonstances ont été l'occasion pour le SCD de prendre conscience de son potentiel en matière de coopérations avec les enseignants et de souligner la qualité des contacts déjà établis.

Au-delà des formations à la recherche documentaire (TP DOC) intégrées dans l'ensemble des maquettes de Licence à l'UHA, de l'offre de cours construits à la demande des enseignants, le SCD a développé des pages personnalisées, accessibles depuis le portail documentaire.

¹ STRANES, Pour une société apprenante, propositions pour une stratégie nationale de l'enseignement supérieur. Sophie BEJEAN. Septembre 2015

Le Pôle Documentaire Fonderie

Afin de valoriser les collections mulhousiennes sur l'histoire industrielle et la culture scientifique et technique, conservées en archives et en bibliothèques, notamment dans l'ancienne Fonderie de la Société alsacienne de constructions mécaniques (SACM), convertie en 2007 en établissement universitaire et culturel et devenue le Campus Fonderie, le Pôle documentaire de la Fonderie (PdF), créé officiellement le 17 septembre 2011, regroupe quatre entités : la Société industrielle de Mulhouse (SIM), la Ville de Mulhouse, Mulhouse Alsace Agglomération (M2A), l'Université de Haute-Alsace (UHA) et cinq partenaires opérationnels qui en émanent : la SIM, les Archives de Mulhouse et de M2A, la Bibliothèque municipale de Mulhouse (BMM), le Service commun de documentation (SCD) de l'UHA et le

laboratoire CRESAT, Centre de recherche sur les économies, les sociétés, les arts et les techniques.

En 2015, le Pôle Documentaire de la Fonderie a enrichi la base « *Portraits des membres de la SIM* » de près de 150 nouveaux portraits issus des collections de la BUSIM, de la Bibliothèque Municipale et des Archives.

Deux nouvelles bases documentaires ont été créées : « *Trésor du Mois* », présentant chaque mois un document remarquable numérisé et « *Travail et Risques* ». Cette dernière base se compose de documents anciens imprimés et manuscrits qui sont numérisés, puis commentés par les chercheurs, sur le thème du travail industriel et de ses risques.



© SCD UHA

GESTION DES RESSOURCES HUMAINES ET MOYENS

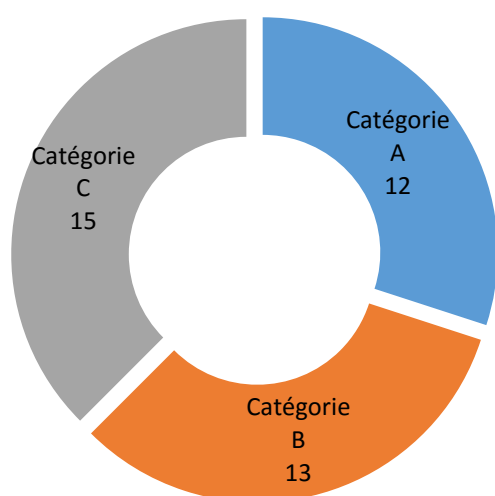
Les moyens humains

Les bibliothèques de l'Université de Haute-Alsace emploient 40 personnels (soit 37,1 ETP) dans trois filières (Personnels des bibliothèques, ITRF et AENES) et des contractuels.

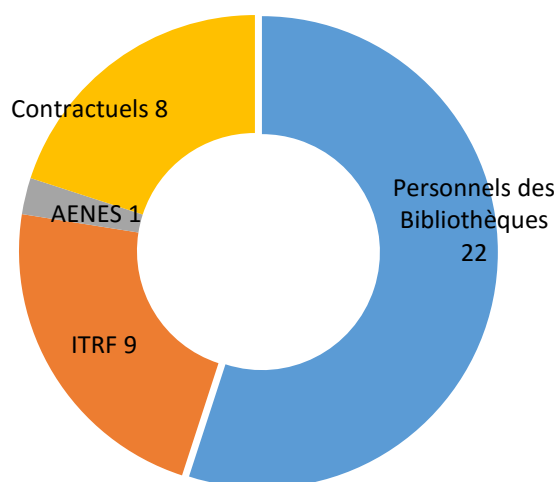
Deux contractuels ont rejoint le service en 2015 pour assurer des missions dans le cadre du Schéma Documentaire Directeur D'Alsace (SDDA).

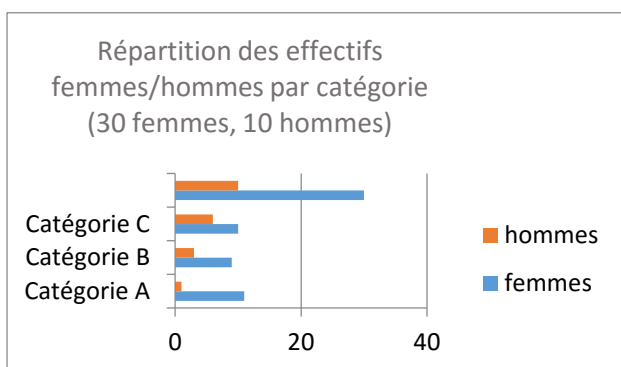
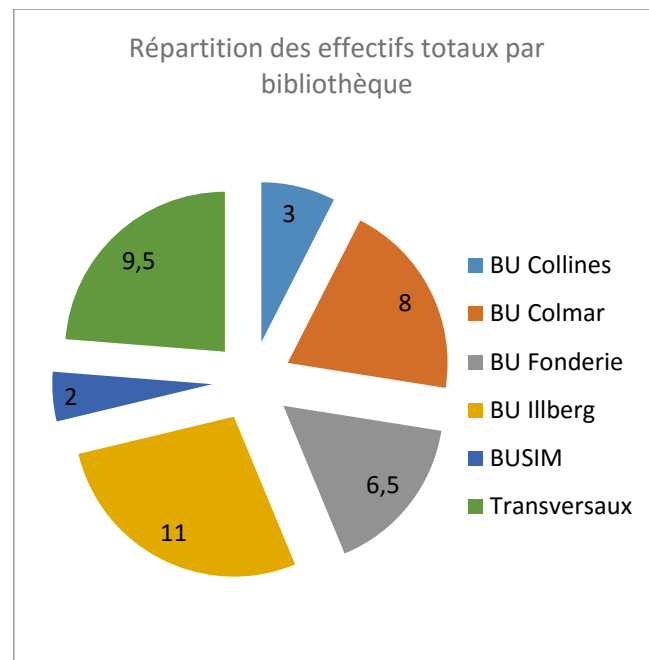
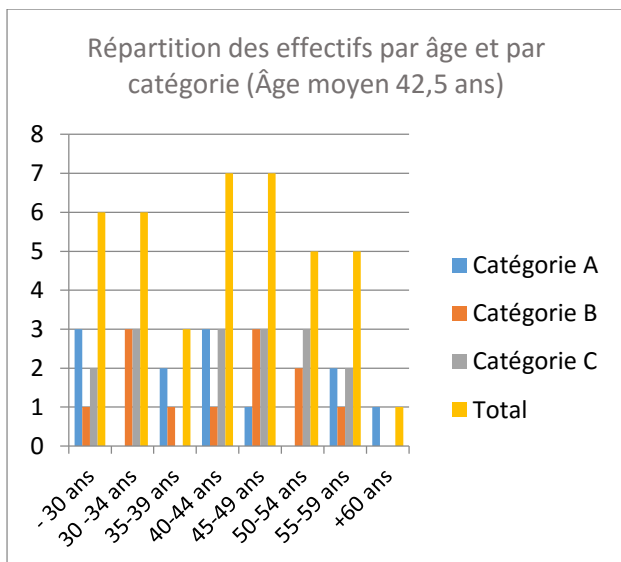
Cat.	Grade	Nombre de personnels	Equivalents temps plein (ETP)
A	Conservateur	5	4,6
	Bibliothécaire	1	1
	Ingénieur d'études	3	2,9
	Contractuel (IGE)	3	3
B	BIBAS	8	7,8
	Technicien	3	2,6
	Contractuel (BIBAS)	1	1
C	Magasinier	8	7,5
	Adjoint administratif	1	0,8
	Adjoint technique	3	2,8
	Contractuel (3 Magasiniers +1 administratif)	4	3,1
Total		40	37,1

Répartition du personnel par catégorie



Répartition du personnel par filière





Vacataires étudiants recrutés en 2015 :

Les étudiants vacataires, 9 en 2015, sont recrutés pour assurer essentiellement des missions d'accueil. Ils suivent au moment de leur recrutement une formation pour leur prise de poste. Ils viennent renforcer les équipes entre 12h et 14h, les soirs de 18h à 20h et les samedis matins. En 2015, deux étudiantes ont également été recrutées sur une mission de corrections de notices bibliographiques.

Nombre d'heures effectuées : 865 heures soit 0,54 etp et 82 heures notices.

Accueil de stagiaires en 2015 :

Stage en milieu professionnel : 2 stagiaires de master, 1 stagiaire de DUT, 1 collégien.

La GPEEC : le SCD, service pilote

Engagé en 2014 à l'UHA, le processus de GPEEC, Gestion Prévisionnelle des Emplois, des Effectifs et des Compétences s'est poursuivi en 2015. Le SCD et le CLAM, dans le cadre du projet d'ouverture du Learning Center en 2018, ont été parmi les premiers services à être audités. L'équipe dédiée de la DRH de l'UHA ainsi que la correspondante formation du SCD ont entièrement bâti la méthodologie de GPEEC pour le SCD.

- La première étape a consisté à établir un état de l'ensemble des tâches et responsabilités des personnels des catégories A, B et C du service, afin de réaliser une cartographie des métiers.

Pour ce faire, la même méthodologie a été appliquée aux 3 catégories de personnels :

En session collective, les agents, par groupes de 2 ou 3, ont été invités à réfléchir à leur métier, à leurs missions. Ils ont identifié les activités passées, présentes et futures. Tout ce matériel a été recueilli et mis en commun via une restitution orale. Une synthèse a ensuite

été réalisée par la correspondante formation sous forme de carte heuristique.

Une fois la validation des agents recueillie, la carte heuristique des activités a été traduite sous forme de questionnaire, une grille d'entretien à laquelle chaque personnel concerné a eu à répondre de manière individuelle, lors d'un entretien avec la personne chargée du suivi de la GPEEC à la DRH. 3 questionnaires différents correspondant aux 3 catégories de personnels ont ainsi été conçus.

- La seconde étape, l'analyse de cette photographie des activités et des compétences existant au SCD, pour chaque personnel et avec le degré de maîtrise associé, est en cours. Avec l'accompagnement de la DRH, ces données serviront à réaliser un plan de formation qui permettra, dans le délai imparti avant l'ouverture du Learning Center, de compléter et conforter les compétences actuelles mais aussi d'en acquérir de nouvelles, en adéquation avec les futures missions Learning Center.

L'effort de formation continue

Nombre d'agents formés en 2015	Total des heures de formation continue	Nombre d'agents ayant préparé un concours en 2015
40	1 323 heures	12

Le SCD de l'UHA met l'accent sur la formation continue de son personnel, en collaborant avec la DRH de l'UHA mais aussi en travaillant étroitement avec le centre régional de formation aux métiers du livres, MEDIAL, dans le cadre d'une convention annuelle.

L'adaptation au poste de travail, l'amélioration et le développement des connaissances et compétences métier et enfin l'évolution des carrières, avec la préparation des concours des bibliothèques,

sont les axes principaux de formation déclinés dans le plan de formation du SCD.

En plus de ces axes, certains projets de service nécessitent l'organisation de formations spécifiques. Ce fut le cas en 2015 pour la qualité de l'accueil en bibliothèque. Une formation de 3 jours a été organisée en partenariat avec MEDIAL pour 25 agents.

Pour les préparations aux concours, un personnel conservateur est tuteur pour les personnels du SCD de l'UHA en lien avec MEDIAL.

Nouveaux personnels accueillis en 2015	Promotions	Départs
4 (dont 2 sur SDDA)	2 en magasinier 1 ^{ère} classe et 1 en magasinier principal 1 ^{ère} classe. 1 en bibliothécaire adjointe spécialisée 1 en bibliothécaire adjointe spécialisée classe exceptionnelle	3 dont 2 départs à la retraite et 1 mutation

Des parcours de formation sont organisés en interne afin que chaque agent nouvel arrivant puisse rencontrer tous les personnels des bibliothèques pour connaître les missions de chacun, faciliter la prise de poste et renforcer l'appartenance au service.

Un parcours de formation spécifique et un accompagnement par les pairs ont été organisés pour faciliter la prise de poste du collègue promu.

Les Groupes de travail du SCD

Le mode de travail en groupes-projets est ancré dans la culture professionnelle du SCD. Des groupes temporaires et des équipes pérennes, non hiérarchiques, structurent les actions du service.

Liste des Groupes de travail actifs en 2015 :

Intitulé :	Mission du groupe de travail :
GT Maisons	Coordonner les pratiques des bibliothèques du réseau
GTFU	Travail sur la formation des usagers
GT Qual	Mettre en œuvre la démarche Qualité
GT EDE	Expertise Documentation Électronique
GT Veille	Veille sur l'environnement professionnel - Diffusion de cette veille auprès du personnel du SCD
GT Com	Communication du SCD
GT Tablettes	Usage des tablettes et liseuses en BU
GT Doc gratuite	Valorisation des ressources gratuites, enrichissement et veille sur les signets

Parmi les travaux menés en 2015, ceux des GT Veille et GT EDE sont détaillés ci-après.

Le groupe de travail « Veille professionnelle partagée »

Créé en 2011, le GT Veille, constitué aujourd'hui de 11 personnes, est chargé de réaliser une veille professionnelle. Depuis sa

création, plus de 1 500 articles et actualités ont été diffusés sur la page d'accueil professionnelle du portail documentaire, permettant à chaque professionnel du SCD de se tenir informé des actualités du monde des bibliothèques, de la documentation, des technologies de l'information, de l'enseignement supérieur et de la recherche.

Le Groupe de travail EDE ou « Experts Documentation Électronique »

Le SCD doit conforter sa place d'expert dans la documentation électronique au sein de la communauté enseignante et étudiante de l'UHA. Il a missionné un groupe de travail pour favoriser la diffusion, l'apprentissage et l'utilisation des ressources électroniques.

Le GT EDE est constitué de 13 personnes et se réunit plusieurs fois par an.

Ses missions sont :

- Constituer un groupe de référents pour les bases de données et plateformes en développant l'expertise
- Participer à la formation interne du personnel
- Mettre à jour une documentation d'aide à l'utilisation des ressources documentaires numériques
- Participer aux travaux du GTFU dans l'élaboration des TP
- Proposer au GTCOM des actions de mise en valeur de la documentation électronique dans le cadre d'une médiation numérique

En 2015, le GT EDE a conçu un quizz « Bases de données », support de formation interne à l'intention de toute l'équipe du SCD.

Budget 2015

RECETTES	Réalisé 2014	BR1 2015	Réalisé 2015
Subvention MENESR (DGF, SCSP)	527 044 €	527 044 €	527 044 €
Dotation UHA sur reliquat budgétaire			70 000 €
Schéma Directeur Documentaire Alsace	4 114 €	80 000 €	67 884 €
Appels à Projets Learning Center	40 000 €	- €	23 550 €
Droits de Bibliothèque (UHA+CFAU)	137 789 €	152 000 €	160 477 €
Droits d'Inscription étudiants Serfa	11 123 €	11 000 €	10 856 €
Participations des UFR	3 694 €	1 900 €	4 696 €
Subventions ABES + Médial	1 760 €	- €	10 875 €
Ressources Propres (Intégration secteur taxable)	4 639 €	5 000 €	5 205 €
TOTAL	730 163 €	776 944 €	880 588 €

DÉPENSES	Réalisé 2014	BR1 2015	Réalisé 2015
Personnel	114 027 €	106 000 €	33 270 €
Informatique + informatique de gestion	46 065 €	52 000 €	51 157 €
Frais de gestion	24 479 €	35 000 €	40 930 €
Infrastructure	134 879 €	153 500 €	155 788 €
Amortissements	34 475 €	36 000 €	25 629 €
Missions	5 526 €	7 000 €	6 286 €
Formation	3 033 €	7 000 €	5 393 €
Documentation	300 152 €	300 444 €	374 586 €
Schéma Directeur Documentaire Alsace	4 114 €	80 000 €	67 884 €
Appels à Projets Learning Center	32 006 €	- €	17 990 €
TOTAL	698 756 €	776 944 €	778 915 €

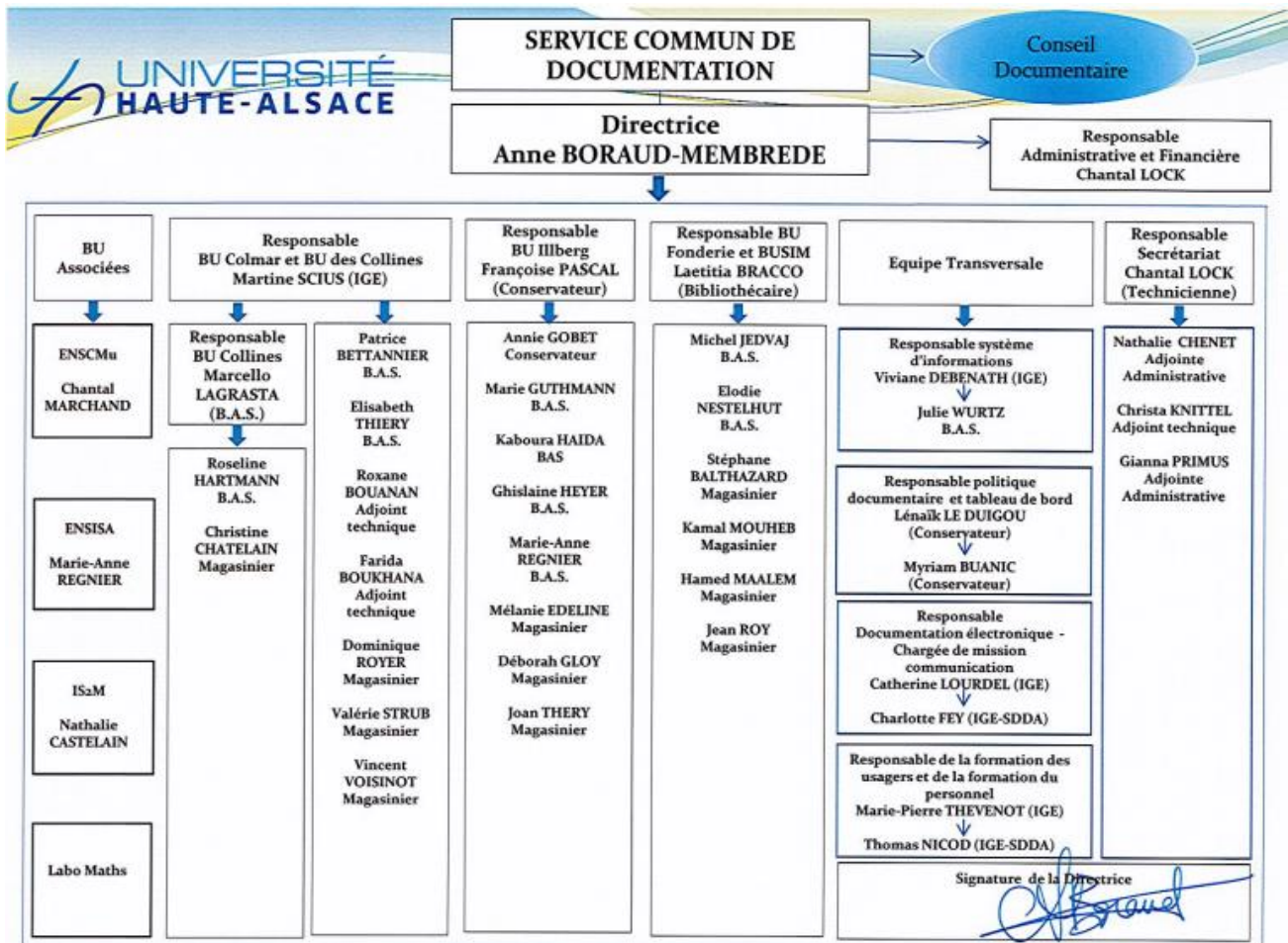
Source: Comptes de résultats UHA - JEFYCO

Équipements et infrastructures

	Date d'ouverture	Surface	Nombre de places assises	Nombre de PC pour le public	Équipements
BU Illberg	Septembre 1991	1 420 m ²	216	21	salle visioconférences
BU Fonderie	Septembre 2007	1 159 m ² + 639m ² BUSIM	222 + 20 BUSIM	24	salles de travail en groupe, photocopieur en libre-service,
BU Ensisa	2001	440 m ²	60	4	salle de travail en groupe équipée d'un vidéoprojecteur
BU Collines	Septembre 2010	314 m ²	92	13	salles de travail en groupe, salle de formation
BU Colmar	Octobre 2001	1 993 m ²	308	47	salle visioconférences, salle de formation, 6 salles de travail en groupe, 2 salles silence.

ANNEXES

Organigramme hiérarchique du SCD de l'UHA (1^{er} septembre 2015)



Organigramme fonctionnel du SCD de l'UHA (1^{er} septembre 2015)



Le Conseil Documentaire de l'UHA

Les missions :

- Le conseil documentaire se prononce sur les modifications à apporter au règlement intérieur du SCD.
- Il vote le projet de budget du SCD.
- Il est consulté sur les projets de conventions avec des organismes extérieurs relatives à la documentation et à l'information scientifique et technique.
- Il élabore des propositions en ce qui concerne la politique documentaire commune de l'université.
- Le conseil documentaire peut créer toute commission scientifique consultative de la documentation.

La composition :

Le conseil documentaire comprend quinze membres répartis comme suit :

- Le président de l'université ou son représentant ;
- Quatre enseignants-chercheurs, enseignants ou chercheurs, désignés par leurs représentants au CA ;
- Trois étudiants de l'université ;
- Quatre personnels du Service Commun de Documentation ;
- Trois personnalités extérieures désignées par le président, après avis du directeur du SCD.

Le calendrier 2014/2015 du Conseil documentaire :

- 14 mars 2014
- 11 juillet 2014
- 12 mars 2015
- 25 juin 2015
- 4 décembre 2015

Table des sigles et abréviations

ABES : Agence Bibliographique de l'Enseignement Supérieur

AENES : Administration de l'Éducation Nationale et de l'Enseignement Supérieur

BUSIM : Bibliothèque Universitaire Société Industrielle de Mulhouse

CASDEN : Caisse d'Aide Sociale de l'Éducation Nationale

CFAU : Centre de Formation d'Apprentis Universitaire d'Alsace

CPAM : Caisse Primaire d'assurance Maladie

DGF : Dotation Globale de Fonctionnement

DGSIP : Direction Générale de l'Enseignement Supérieur et de l'Insertion Professionnelle

DNUM : Direction du Numérique

ENSCMU : École nationale supérieure de chimie de Mulhouse

ENSISA : École nationale supérieure d'ingénieurs Sud Alsace

GPEEC : Gestion Prévisionnelle des Emplois, des Effectifs et des Compétences

ITRF : Personnels ingénieurs, techniques, de recherche et de formation

Laboratoire ILLE : Institut de recherche en langues et littératures européennes

Mission IP-TICE : Mission Innovations Pédagogiques-Technologies de l'Information et de la Communication pour l'Enseignement

MENESR : Ministère de l'Éducation nationale, de l'Enseignement supérieur et de la Recherche

PDF : Pôle Documentaire Fonderie

SACM : Société Alsacienne de Construction Mécanique

SCSP : Subvention pour Charges de Service Public

SDDA : Schéma Directeur Documentaire Alsacien

SIGB : Système Intégré de Gestion de Bibliothèque

SUDOC : Système Universitaire de Documentation

UNT : Universités Numériques Thématiques