

(O)jämsställd fysisk aktivitet

– Lunds kommun och Aktivia som praktiskt exempel

Johanna Andersson



(O)jämsälld fysisk aktivitet - Lunds kommun och Aktivia som praktiskt exempel

(In)equality in physical activity - Lund municipality and Aktivia as a practical example

Johanna Andersson

Handledare: Linnéa Lindström, SLU Alnarp, Institutionen för Landskapsarkitektur, planering och förvaltning

Examinator: Caroline Dahl, SLU Alnarp, Institutionen för Landskapsarkitektur, planering och förvaltning

Omfattning: 15 hp

Nivå och fördjupning: G2E

Kurstitel: Kandidatexamensarbete i Landskapsarkitektur

Kurskod: EX0649

Ämne: Landskapsarkitektur

Program: Landskapsarkitektprogrammet

Utgivningsort: Alnarp

Utgivningsår: 2017

Omslagsbild: Johanna Andersson

Elektronisk publicering: <http://stud.epsilon.slu.se>

Nyckelord: ungdomar, tjejer, fysisk aktivitet, spontanidrott, genus, jämställdhet, aktivtetsyta, näridrottsplats

Sammandrag

Landskapsarkitektur och fysisk planering påverkar det offentliga rummets utformning och därmed hur människorna i staden lever sina liv. Fokus för uppsatsen har varit att studera hur den offentliga miljön används av ungdomar eftersom det finns studier som visar på stora könsskillnader i nyttjandet av näridrottsplatser, där killar är starkt överrepresenterade (Blomdahl, Elofsson, Åkesson, 2012). Det finns även studier som visar på att den fysiska aktiviteten bland befolkningen har förskjutits från vardagen till fritiden (Faskunger, 2007) vilket ställer krav på den enskilde individens egna initiativ till motion och på utformningen av den byggda miljön. Fysisk planering och landskapsarkitektur kan således användas som verktyg för att skapa miljöer som stödjer fysisk aktivitet för alla, oavsett könstillhörighet.

Målet med arbetet har varit att studera hur den offentliga miljön används av ungdomar utifrån ett genusperspektiv samt att undersöka hur ett genusperspektiv behandlas inom den fysiska planeringen med Lunds kommuns översiktsplan som praktiskt exempel. Arbetet har syftat till att ta fram ett kunskapsunderlag för hur landskapsarkitektur kan skapa förutsättningar för människor att leva på lika villkor i staden.

Arbetet är uppdelat i tre delar. Den första delen utgörs av en litteraturstudie, vilken syftar till att besvara den första frågeställningen; *hur kan en aktivitetsyta planeras och gestaltas med ett genusperspektiv?* Den andra delen består av en studie av Lunds kommuns översiktsplan utifrån ett genusperspektiv samt en observationsstudie av aktivitetsytan Aktivia, för att besvara den andra frågeställningen; *vilket resultat har de riktade satsningarna för att skapa en jämställd aktivitetsyta gett för användningen av Aktivia?* Den tredje och sista delen syftar till att knyta ihop resultatet av de båda studierna för att jämföra hur aktivitetsytor för ungdomar används och approprieras i teorin jämfört med hur Aktivia används i praktiken.

Resultatet av studierna visar att ett genusperspektiv kan involveras genom en långsiktig och processinriktad fysisk planering. Genom att arbeta med ett underifrånperspektiv, att identifiera kategorier och individer samt att involvera underrepresenterade grupper i planeringsprocessen kan en större variation i utformningen av det offentliga rummet skapas, vilket gör att det kan svara mot fler målgruppers preferenser. Med översiktsplaner som lyfter konkreta exempel kan kommuner visa på hur deras visioner kan bli förverkligade i den byggda miljön. På så sätt lyfts genusproblematiken till översiktligt nivå och den hierarkiska ordningen mellan översiktsplan och detaljplan kan kastas om, både tid- och planmässigt. Resultatet av observationsstudierna visar att Aktivia har en alternativ utformning som erbjuder funktioner och aktiviteter som skiljer sig från renodlade idrotter och idrottsplatser, vilket gör att platsen attraherar och svarar mot flera målgruppers preferenser. Platsens utformning stödjer fysisk aktivitet i bostadens närmiljö och möjliggör därmed fysisk aktivitet utanför den organiserade idrotten. Vissa könsskillnader har kunnat urskiljas vad gäller användningen, då tjejer ägnade sig åt mer stillsamma aktiviteter, medan killars aktiviteter var mer livliga.

Även om fysisk planering kan skapa förutsättningar för en jämställd stad krävs omfattande samhälleliga insatser för att omkullkasta rådande samhällsstrukturer. Satsningar på exempelvis aktivitetsytor kan däremot bidra till att ett genusperspektiv lyfts till översiktlig nivå samt att på en lokal nivå skapa goda förutsättningar för människor att leva på lika villkor, vilket ungdomarna på Aktivia verkar göra, enligt resultatet av observationsstudien.

Abstract

Landscape architecture and spatial planning affect the design of the public environment and thus the way people in the city live their lives. The focus of the essay has been to study how the public environment is used by youths, as studies show major gender differences in the use of the public environment, where boys are highly overrepresented (Blomdahl, Elofsson, Åkesson, 2012). Studies also show that the physical activity of the population has shifted from everyday life to the free time (Faskunger, 2007) which requires the individual's own initiative for exercise, but also the possibility of physical activity in the public environment. Spatial planning and landscape architecture can thus be used as tools for creating environments that support physical activity for all, regardless of gender.

The aim of the paper has been to study how the public environment is used by youths from a gender perspective and to investigate how the gender perspective is addressed in spatial planning with Lund municipality as an example. The purpose of the paper is to develop a knowledge base in order to provide possibilities for people to live on equal terms in the city.

The paper is divided into three parts. The first part consists of a literature study, which aims to answer the first question; *how can spatial planning involve a gender perspective in order to provide attractive places for physical activity?* The second part consists of a study of Lund municipality based on a gender perspective and an observation study of Aktivia to answer the second question; *what is the result of the venture to create a gender equality site for physical planning?* The third and last part aims to merge the results of both studies to compare how sites are used and appropriated in theory, as compared to how Aktivia is used in practice.

The results of the studies show that a gender perspective can be involved through a long-term and a process-oriented spatial planning. By identifying categories and individuals as well as involving underrepresented groups in the planning process, a greater variation in the design of the public environment can be created. With spatial planning documents that highlight practical examples, municipalities can show how their visions can be realized in the built environment. In this way the inequality between women and men is raised to an overview level and the hierarchical order between the comprehensive plan and the detailed development plan can be reversed. The result of the observation studies shows that Aktivia has an alternative design that offers activities that differ from pure sports and sports venues, which makes the site attractive for several target groups, although some gender differences have been distinguished in terms of use. The site supports physical activity in the residential and community setting and enables physical activity outside the compound sporting.

Although spatial planning can create conditions for an equal city, extensive social efforts are required to overcome social structures. Ventures as Aktivia may contribute to raising a gender perspective to an overview level and to the comprehensive plan, in order to create good conditions for women and men to live in the city on equal terms, as the girls and boys at Aktivia seems to do, according to the results of the observation study.

Innehållsförteckning

Sammandrag

Abstract

1 Inledning	7
1.1 Bakgrund	7
1.2 Frågeställning	7
1.3 Mål och syfte	7
1.4 Metod och material	7
1.5 Metoddiskussion	
1.6 Avgränsning	8
1.7 Begreppsförklaringar	8
1.8 Disposition	9
2 Teori	10
2.1 Fysisk planering med ett genusperspektiv	10
2.1.1 Jämställdhet och genus	10
2.1.2 Lagar och styrdokument	10
2.1.3 Fysisk planering	11
2.1.4 Jämställdhetsintegrering	12
2.1.5 Gestaltning	12
2.2 Fysisk aktivitet i byggd miljö	13
2.2.1 Fysisk aktivitet i staden	13
2.2.2 Fysisk aktivitet och folkhälsa	13
2.2.3 Fysisk aktivitet och genus	14
2.3 Ungdomar och fysisk aktivitet	15
2.3.1 Ungdomar och ungdomsoffentligheten	15
2.3.2 Ungdomars användning av det offentliga rummet	15
2.3.3 Tjejers användning av det offentliga rummet	16
2.3.4 (O)jämställd spontanidrott	17
2.3.5 Planering och gestaltning av fysisk aktivitet	18
2.4 Sammanfattning	19
2.4.1 Sammanfattande reflektion	19
3. Praktiskt exempel	21
3.1 Lund kommuns översiktsplan	21
3.1.1 ÖP 2010	21
3.1.2 Reflektion	22
3.2 Aktivia	23
3.2.1 Bakgrund	23
3.2.2 Observation	24
3.2.3 Sammanställning och resultat	25

3.2.4 Reflektion	28
4. Diskussion och slutsats	29
4.1 Diskussion	29
4.2 Slutsats	31
5. Avslutande reflektion	32
6. Referenser	33
6.1 Källförteckning	33
6.2 Bildförteckning	35
7 Bilaga	36
7.1 Observationsformulär	36

1 Inledning

1.1 Bakgrund

För vem och hur den offentliga miljön planeras och utformas intresserar mig. Att kunna ta plats i staden och säga sin mening är grundläggande för ett demokratiskt samhälle, men rätten till staden handlar också om att rent fysiskt ta plats, att använda och appropriera det offentliga rummet. Rätten till det offentliga rummet kan däremot upplevas som ojämlig; att män är de självklara tolkarna och användarna medan grupper som barn, äldre och kvinnor är hänvisade till det privata rummet. Fysisk planering och landskapsarkitektur kan användas som verktyg för att skapa förutsättningar för människor att leva på lika villkor i staden och i samhället. I sammanhanget satsar kommuner runt omkring i landet på spontanidrottsplatser för att aktivera ungdomar, satsningarna som främst når killar (Blomdahl, Elofsson, Åkesson, 2012). Detta samtidigt som forskning visar på att den stillasittande livsstilen ökar (Elinder, Faskunger, 2006), med en markant nedgång i fysisk aktivitet för ungdomar i åldrarna 12-19, vilken är särskilt tydlig för tjejer (Faskunger, 2007).

Boverket har delat ut bidrag till ett tjugotal projekt med syfte att skapa jämställda platser. Aktivia på Klostergården i Lund är ett sådant projekt, vilket syftade till att skapa en mötesplats för ungdomar för fysisk aktivitet (Lund, 2016). Viljan att undersöka hur tjejer i tonåren kan uppmuntras till att ta det offentliga rummet i anspråk och vara fysiskt aktiva på samma villkor som killar, har varit ledande under arbete. Det har därför varit intressant att studera hur och i vilken utsträckning tjejer, i en tid att intensivt genusskapande, tar det offentliga rummet i anspråk i allmänhet och aktivitetsytor i synnerhet.

1.2 Frågeställning

Följande frågeställningar behandlas i arbetet:

Hur kan en aktivitetsyta planeras och gestaltas med ett genusperspektiv?

Vilket resultat har de riktade satsningarna för att skapa en jämställd aktivitetsyta gett för användningen av Aktivia?

1.3 Mål och syfte

Målet är att studera hur den offentliga miljön används av ungdomar utifrån ett genusperspektiv samt undersöka hur genusperspektivet behandlas i den fysiska planeringen med Lunds kommuns översiktsplan som exempel. Genom att studera Aktivia undersöks vilket resultat de riktade satsningarna för att skapa en jämställd aktivitetsyta har gett för användningen av platsen. Syftet är att ta fram ett kunskapsunderlag om hur landskapsarkitektur kan skapa förutsättningar för en jämställd stad.

1.4 Metod och material

Uppsatsens första del utgörs av en litteraturstudie vilken syftar till att besvara den första frågeställningen. Eftersom frågeställningen är tvärdisciplinär har en bred materialinsamling krävts. Under materialinsamlingen var det tydligt att det finns mycket litteratur om arkitektur, barn och idrott, samhällsplanering med ett genusperspektiv, vikten av spontanidrottsplatser samt ungdomar och det offentliga rummet. Undersökningar om jämställdhet på offentliga platser är desto färre. Litteraturstudien bygger på ett urval av författare som jag bedömer är relevanta för studien samt återkommande och tongivande i sina respektive discipliner. För att nämna några framstår

Mats Lieberg och Björn Andersson som centrala inom urbansociologi, Sofia Cele och Tora Friberg inom kulturgeografi, Fanny Ambjörnsson inom genusvetenskap, Anita Larsson och Anne Jalakas inom planerings- och genusteori samt Ulf Blomdahl, Stig Elofsson & Magnus Åkesson och Josef Fahlén inom ungdoms- och idrottsforskning. Uppsatsens andra del utgörs av en observationsstudie av ett praktiskt exempel; aktivitetsytan Aktivia i Lund. Observationerna tar stöd i Gehl och Svarres metoder i *Bylivsstudier* (2013) för att undersöka hur och av vem platsen används och därmed besvara den andra frågeställningen. Hur observationerna har utförts beskrivs mer ingående i avsnittet om Aktivia.

1.5 Metoddiskussion

I föreliggande arbete benämns ungdomar som en specifik grupp i samhället, trots att det inom denna grupp finns stora skillnader vad gäller socioekonomisk status, etnicitet och ålder. Dessa skillnader har dessvärre inte varit möjliga att ingående studera inom arbetets ramar. Observationsstudien har gjorts under en begränsad tid och period. Den stundande sommaren är den första som Aktivia aktiveras av Sommarlund med planerade aktiviteter och evenemang. Det skulle därför vara intressant att utvärdera platsen efter sommaren. Observationsstudien har istället fokuserat på platsens spontana användning som sker på eget initiativ av besökaren. Något som också hade varit intressant är en jämförande studie med en renodlad idrottsplats och/eller med en aktivitetsyta som inte planerats med ett genusperspektiv för att undersöka skillnader i besöksantal och användning av olika målgrupper i förhållande till Aktivia. Dessvärre har inte heller detta varit möjligt att studera inom givna ramar.

1.6 Avgränsning

Frågeställningarna som behandlas i arbetet utgår från tre teman; genusperspektiv inom planering och gestaltning, fysisk aktivitet i byggd miljö samt ungdomar och fysisk aktivitet. Avgränsning av arbetet sker i mötet mellan dessa teman. På grund av en stor mängd material inom respektive disciplin har endast ett begränsat urval varit möjligt att studera för att arbetet skulle kunna slutföras inom given tidsram. Valet av målgrupp är ytterligare en avgränsning, då arbetet fokuserar på genusskillnader inom ungdomsgruppen. Med begreppet ungdom menas här en konkret grupp i samhället med bestämda sociala egenskaper (Lieberg, 1992, sid. 70), närmre bestämt tjejer och killar i 12–18-årsåldern (SCB, 2015). I arbetet har valet av begreppet "tjej" framför "flicka" och "ung kvinna" gjorts med motiveringen att det är ett begrepp som används av ungdomarna själva samt eftersom "användningen av 'flickor' lätt får en anstrykning av infantilisering" (Ambjörnsson, 2007, sid. 29).

1.7 Begreppsförklaringar

Genus

Med begreppet genus menas det sociala kön samt av samhället skapade attribut för att dela in människor i män och kvinnor (Ambjörnsson, 2007, sid. 215). Genus inrymmer förändringar och är processinriktat snarare än målinriktat som begreppet jämställdhet, vilket innebär att föreställningar om vad som är kvinnligt respektive manligt är föränderligt (Jalakas, Larsson, 2014, sid. 47). Begreppet ses således inte som ett statiskt tillstånd utan snarare en "oavbruten pågående process" (Ambjörnsson, 2007, sid. 13)

Jämlikhet

Begreppet innebär att alla lika värde och inbegriper alla individer. Det är således ett brett begrepp som inkluderar jämställdhet (Jalakas, Larsson, 2014, sid. 34).

Jämställdhet

Jämställdhet fokuserar på jämlikhet mellan kvinnor och män (Jalakas, Larsson, 2014, sid. 34)

1.8 Disposition

Uppsatsen är uppdelad i tre delar. Den första delen utgörs av en litteraturstudie vilken syftar till att besvara den första frågeställningen; *hur kan en aktivitetsyta planeras och gestaltas med ett genusperspektiv?* Litteraturstudien är i sin tur uppdelad i tre avsnitt; planering och gestaltning med genusperspektiv, fysisk aktivitet i byggd miljö samt ungdomar och fysisk aktivitet. Litteraturstudien utgör ett kunskapsunderlag som ligger till grund för den andra delen av uppsatsen, vilken syftar till att besvara den andra frågeställningen; *vilket resultat har de riktade satsningarna gett för användningen av Aktivia?* För att besvara frågeställningen har en observationsstudie utförts. Resultatet av denna presenteras i den andra delen. I den tredje och avslutande delen knyts litteraturstudien och resultatet av observationsstudien ihop. Här förs en diskussion om hur fysisk planering kan skapa förutsättningar för jämställda aktivitetsytor för ungdomar, samt hur dessa används och approprieras i teorin jämfört med hur Aktivia används i praktiken.

2 Teori

I detta kapitel presenteras resultatet av litteraturstudien vilken syftar till att besvara den första frågeställningen. Kapitlet är uppdelat i tre avsnitt. Inledningsvis behandlas planering och gestaltning med ett genusperspektiv, vidare fysisk aktivitet i byggd miljö och slutligen ungdomar och fysisk aktivitet. Kapitlet som helhet avslutas med en sammanfattande reflektion.

2.1 Fysisk planering med ett genusperspektiv

I följande avsnitt redogörs för hur planerings- och gestaltningsprocessen kan inbegripa ett genusperspektiv samt hur rådande genusnormer och maktstrukturer i samhället påverkar och påverkas av den byggda miljön.

2.1.1 Jämställdhet och genus

Jämställdhet som begrepp är framförallt politiskt och används för att beskriva relationen mellan kvinnor och män. Det används av både myndigheter och planerare, även om begreppet genus blivit allt vanligare (Friberg, Larsson, 2002, sid. 168). Enligt Friberg och Larsson råder det en ambivalent syn på hur begreppet jämställdhet ska användas inom den fysiska planeringen och begreppet blir därför otillräckligt (2002, sid. 165). Om jämställdhetsarbetet utgår från dagens olikheter finns det en risk att den ojämställdhet som råder mellan kvinnor och män cementeras. Genom att istället använda begreppet genus, som inrymmer förändringar och är processinriktat, snarare än målinriktat som begreppet jämställdhet, lyfts de föränderliga frågeställningarna om vad som är kvinnligt respektive manligt (Jalakas, Larsson, 2014, sid. 47). Med andra ord är genus ett dynamiskt begrepp som inte bör kopplas ihop med termer som kvinnligt, manligt, behov eller biologiska egenskaper (Larsson, 2006, sid 33). Detta får medhåll av Ambjörnsson som menar att genus inte kan betraktas som ett statiskt tillstånd utan snarare som en "oavbruten pågående process" (2007, sid. 13). Cele förklarar begreppet genus med att vi genom andra människor lär oss hur vi förväntas bete oss som man respektive kvinna samt att genus syftar på det kön som antas existera parallellt med det biologiska könet (2009, sid. 158). Ett genusperspektiv innebär således att studera hur förväntningar på hur vi ska uppföra oss som män respektive kvinnor påverkar oss i vardagslivet (Cele, 2009, sid. 158).

2.1.2 Lagar och styrdokument

Att arbeta med planering innebär att arbeta för jämställdhet. För att kunna göra det krävs kunskap om lagstiftning och politiska målsättningar, vilka finns på både global och nationell nivå (Jalakas, Larsson, 2014, sid. 34). Sveriges arbete med jämställdhet styrs av FN:s deklaration om de mänskliga rättigheterna samt av EU-direktiv och förordningar. Den svenska jämställdhetslagen kom till 1980 (ibid., sid. 35) men ersattes 2008 av diskrimineringslagen, vilken syftar till att "motverka diskriminering och främja lika rättigheter och möjligheter" (SFS, 2008:567). Tillsammans med denna gäller även det politiskt antagna jämställdhetsmålet att "kvinnor och män ska ha samma makt att forma samhället och sitt eget liv" (Regeringen, 2014). Jämställdhetsmålet innehåller sex delmål som närmre förklarar målet; jämn fördelning av makten och beslutsfattandet i samhället, ekonomisk jämställdhet, en jämn fördelning av det obetalade arbetet, jämställd hälsa, jämställd utbildning samt ett stopp för mäns våld mot kvinnor (Regeringen, 2014).

Vidare finns det i Plan- och bygglagen bestämmelser om planläggning av mark, vatten och byggande. I Plan- och bygglagens portalparagraf står följande:

Bestämmelsen syftar till att, med hänsyn till den enskilda människans frihet, främja en samhällsutveckling med jämlika och goda sociala levnadsförhållanden och en god och långsiktig hållbar livsmiljö för människorna i dagens samhälle och för kommande generationer. (SFS, 2010:900).

Trots att lagtexten inte innehåller termen jämställdhet ska Plan- och bygglagen tolkas så att planering ska verka för jämställdhet mellan könen eftersom jämlikhet är ett bredare begrepp som inkluderar jämställdhet (Larsson, 2006, sid. 31). Larsson menar att den översiktliga planeringen är den främsta arenan för att utveckla jämställdhet, eftersom det är på den nivå som lokalisering av bebyggelse och arbetsplatser diskuteras (2006, sid. 31). Den fysiska planeringen kan således skapa förutsättningar för att människor ska kunna leva på lika villkor i sitt arbets- och vardagsliv (ibid.).

2.1.3 Fysisk planering

Den översiktliga planeringen kan till viss del associeras med planering av det offentliga rummet medan detaljplanering förknippas med det privata rummet; översiktlig planeringen är strategisk och rådgivande, detaljplanering är istället produktionsförberedande (Friberg, Larsson, 2002, sid. 170). Den översiktliga planeringen ska svara mot "allmänna intressen" och det är på den nivån de fysiska strukturerna läggs ut. Eftersom människor inte definieras som individer eller kategorier blir begreppet "allmänt intresse" inte problematiskt. Inom detaljplanerna kan däremot individer identifieras och ett brukarperspektiv appliceras och därmed ifrågasätts det könsneutrala förhållningssätt som den fysiska planeringen kännetecknas av (ibid.). Friberg och Larsson menar att begreppet "allmänt intresse" således inte längre är abstrakt utan måste problematiseras och konkretiseras (2002, sid. 176).

I planeringsdokument och i översiktsplaner är människor vanligtvis frånvarande. Den översiktliga planeringen ska svara mot "allmänna intressen", men för att kunna applicera ett genusperspektiv behöver människor identifieras som individer eller kategorier (Friberg, Larsson, 2002, sid. 163). Enligt Friberg och Larsson tolkas detta "allmänna intresse" av planerare som ett könsneutralt förhållningssätt, alltså att översiktlig planering ska syfta till att skapa goda villkor för alla människor, oberoende av kön, intressen eller erfarenheter (2002, sid. 163). En sådan konventionell och rationell planering medverkar till att kvinnors erfarenheter underordnas (Friberg, Larsson, 2002, sid. 170). Friberg och Larsson menar att detta får till följd att det som identifieras som kvinnligt i planeringen placeras i anslutning till bostaden och tillhör därför detaljplanen (2002, sid. 175ff). Eftersom den översiktliga planeringen föregår detaljplanering tidsmässigt, får detaljplaneringen och bostadsområdets utformning en underordnad position. Det privata blir således underordnat det offentliga medan det kvinnliga blir underordnat både idémässigt och planmässigt (ibid., sid. 176). I förlängningen betyder detta att ett könsneutralt förhållningssätt är överordnat ett genusperspektiv genom vilket kvinnors respektive mäns intressen och erfarenheter identifieras (ibid., sid. 177).

Att tillföra ett genusperspektiv i den fysiska planeringen innebär att synliggöra kvinnor och mäns skilda erfarenheter och låta individer utgöra grunden för den översiktliga planeringens utformning snarare än de strukturskapande elementen (ibid., sid. 178). Friberg och Larsson menar att det centrala i arbetet med att införa ett genusperspektiv i den översiktliga planeringen är att fokusera på kvinnliga erfarenheter och intressen, att bryta den hierarkiska ordningen mellan detalj- och översiktsplanering samt att söka kunskaper för en annorlunda planeringsprocess (2002, sid. 174). Genom att hämta information från lokala förhållanden och från vardagslivets erfarenheter, alltså från detaljplanenivå, kan de två planeringsnivåerna bli likställda varandra (Friberg, Larsson, 2002, sid. 175).

Trots att Plan- och bygglagen ger regler för planeringens olika moment möjliggör den tolkningar för de som arbetar med planering och gestaltning av det fysiska rummet; arkitekter, planerare, politiker och byggherrar (Larsson, 2005, sid. 211). Brodin menar att detta leder till en ojämn maktfördelning där privilegierade och inflytelserika bestämmer stadens utseende utifrån sina egna behov, referensramar och intressen, medan andra grupper missgynnas (2014).

2.1.4 Jämställdhetsintegrering

För att kunna integrera jämställdhet i planeringen krävs genuskunskaper hos planerarna, men många av dem som arbetar med fysisk planering har inte utbildning i genusfrågor (Larsson, Friberg, 2002, sid. 181). Att integrera jämställdhet i planeringen innebär att jämställdhetsperspektivet finns med i alla led av en beslutsprocess och hos alla aktörer. Det ska inte kunna glömmas bort, inte placeras hos en speciell jämställdhetsansvarig, utan vara något självklart som alla ansvarar för (Jalakas, Larsson, 2014, sid. 37). Svårigheten ligger i att hitta former för integrering av jämställdhetsmålen i den fysiska planeringen så att det gagnar långsiktiga förändringar mot större jämställdhet. Problematiken handlar om att om dagens situation, med olika villkor för män och kvinnor, tas för given kan resultatet bli att denna situation snarare befästs än förändras. Om istället framtidens jämställda samhälle tas som utgångspunkt, ett samhälle med färre skillnader mellan män och kvinnors livsvillkor, är det stor risk att kvinnors erfarenheter byggda på dagens situation förbises (Larsson, 2006, sid. 30). Detta är ett dilemma som måste hanteras; att integrera jämställdhet i planeringen för att skapa ett framtida samhälle där jämställdhetsarbetet inte längre behövs (Jalakas, Larsson, 2014, sid. 46).

2.1.5 Gestaltning

Att appropriera en plats beskrivs av Henri Lefebvre (1991, genom Olsson, Wikström, 2012, sid. 143) som ett slags rumsskapande process vilket sker på platser som regelbundet används i vardagen och som vi skapar emotionella band till. Att appropriera en plats innebär att tillägna sig något, att göra något sitt eget (ibid. sid. 143). Hur den byggda miljön kommer att approprieras av användarna kan vara helt oförutsägbart i en gestaltungsprocess (ibid., sid. 161). Olsson och Wikström menar att gestaltning därmed bör syfta till att upplåta rum för öppenhet och mångsidighet (2012, sid. 161).

För att undersöka hur kön och genus syns och märks i svensk design har Fagerström studerat designerrollen utifrån ett genusperspektiv (2010). Resultatet av studierna visar att könstillhörigheten har betydelse i yrkesutövandet och att kön och genus således kan ses både i formgivningsprocessen och i dess resultat, objekten. Att indela människor efter två kön har en central betydelse i samhället. När dessa värderingar överförs till design och får fysisk form förstärks könsskillnaderna, vilket medverkar till att hierarkiskt isärhålla könen och reproducera stereotypa genusuppfattningar (Fagerström, 2010, sid. 92). Fagerström poängterar dock att design kan användas som verktyg för att omkullkasta och ifrågasätta dessa stereotyper (2010, sid. 92). Design blir då opinionsbildande och kan fungera som ett maktvapen (Fagerström, 2010, sid. 92). Även om Fagerströms studie (2010) riktar sig mot design, är studien relevant i sammanhanget eftersom en gestaltungsprocess på liknande sätt som en designprocess resulterar i en fysisk form, det offentliga rummet. Hur detta utformas påverkar i sin tur hur och av vem platsen används och approprieras.

2.2 Fysisk aktivitet i byggd miljö

I följande avsnitt behandlas hur det offentliga rummet används samt hur fysisk aktivitet påverkas av den byggda miljön. Även om ungdomars användning av det offentliga rummet redogörs för i nästa avsnitt börjar en inflygning mot denna grupp redan här.

Med begreppet fysisk aktivitet menas här ”all typ av rörelse som ger ökad energiomsättning” (Elinder, Faskunger, 2006, sid. 8) medan spontanidrott syftar på den motion som utförs i grupp eller på egen hand utan att någon organisatör eller instruktör anordnar eller styr verksamheten. Det är utövarna själva som organiserar, fastställer regler och genomför verksamheten (Blomdahl et al., 2012, sid. 14). Spontanidrott sker utanför den organiserade idrotten och inte sällan i form av bollsport (Dovborn, Trondman, 2007). Eftersom fysisk aktivitet inbegriper all typ av rörelse ses det som ett bredare begrepp än spontanidrott (Krook, 2014). Fortsättningsvis används därför fysisk aktivitet här.

2.2.1 Fysisk aktivitet i staden

Under början av 1900-talet var städerna i Sverige promenadvänliga och kompakta med närhet till arbete, skola och affärer. Gatorna var utformade för fotgängare och cyklister, fysisk aktivitet var således ett naturligt inslag i vardagslivet. Efter andra världskriget expanderade städerna. Ytterområden och förorter växte fram, med längre avstånd och sämre förutsättningar för gång och cykling i vardagen som negativ konsekvens. Istället gynnades bilen. Fram växte ett samhälle som motverkar fysisk aktivitet och främjar stillasittande beteenden, med ökad risk för sjukdomar som följd. Fysisk aktivitet har därmed förskjutits från vardagliga sysslor till fritiden i form av idrott, motion och träning. Problemet är att denna typ av fysisk aktivitet inte engagerar alla grupper i samhället (Faskunger, 2007, sid. 18). I sammanhanget har bostadsområdets utformning stor betydelse eftersom bostadens närmiljö är den mest populära platsen för motion och rekreation (ibid., sid. 19).

2.2.2 Fysisk aktivitet och folkhälsa

Med begreppet folkhälsa menas här hela befolkningens samlade hälsa. Begreppet tar hänsyn till både nivå och fördelning av hälsan. En god folkhälsa innebär således att hälsan är god och jämlikt fördelad bland olika grupper i samhället (SKL, 2016).

Enligt Folkhälsomyndigheten bidrar en regelbunden och bibehållen fysisk aktivitet på minst 30 min om dagen till att människor kan leva ett oberoende liv långt upp i åldrarna (Elinder, Faskunger, 2006, sid. 8). Ändå är en stor del av befolkningen inte tillräckligt aktiv. Detta gäller särskilt personer med låg utbildning och låg socioekonomisk status. Den utbredda stillasittande livsstilen hos befolkningen har negativa effekter som följd och är en riskfaktor för sjukdomar så som hjärt-kärlsjukdomar, fetma, typ 2-diabetes, psykisk ohälsa och cancer (ibid., sid. 9). Även bland barn och ungdomar är den inaktiva livsstilen utbredd med ökad ohälsa och övervikt som följd (Fahlén, 2007a, sid 38.). Särskilt för ungdomar i åldrarna 12-19 sker en markant nedgång i fysisk aktivitet, en nedgång som är större för tjejer än killar (Faskunger, 2007, sid. 77). Paradoxalt nog ökar dock barn och ungdomars deltagande i föreningsidrotten (Fahlén, 2007a, sid 38.). Fahlén menar att det finns en polarisering av en grupp väldigt aktiva och en grupp helt inaktiva (2007a, sid. 38). En förklaring till detta kan vara att specialiseringen och kraven inom idrotten har ökat, vilket avhåller många barn från att delta (Elinder, Faskunger, 2006, sid. 46). Samtidigt finns det rapporter som visar på att alla inte får plats i den organiserade idrotten (Fahlén, 2007a, sid. 38). Möjligheterna att på egen hand utöva fysisk aktivitet i den offentliga miljön är små och därmed är det svårt att uppmuntra barn och ungdomar till fysisk aktivitet utanför den organiserade föreningsidrotten (Fahlén, 2007a, sid. 38). För att den fysiska aktiviteten bland befolkningen ska öka krävs samhälleliga insatser samt en samhällsplanering som

bygger in miljöer som stödjer och främjar fysisk aktivitet i människors vardag (Elinder, Faskunger, 2006, sid. 102).

2.2.3 Fysisk aktivitet och genus

Att vara fysiskt aktiv i den offentliga miljön är att delta i samhället, att vara delaktig i de fysiska och sociala strukturerna (Krook, 2014). En nationell folkhälsoenkät gjord av Statens folkhälsoinstitut 2005, visar dock att hur det offentliga rummet används och approprieras är ojämnt fördelat. Kvinnor i åldrarna 16-29 samt över 65 tillhör de grupper där flest har avstått från att vistas utomhus (Faskunger, 2007, sid. 68). Denna ojämna fördelning av hur det offentliga rummet används och approprieras handlar dock inte om individens egna val, istället grundar det sig i sociala maktstrukturer. Staden och det offentliga rummet har byggts efter en viss norm och den som står utanför har svårt att ta plats på samma villkor (Krook, 2014). Krook liknar detta med den tidiga rösträttsrörelsen, då kvinnorna lämnade hemmen och blev synliga på gatorna, i offentligheten, och på så sätt kunde bli ett politiskt subjekt (2014). Att vara fysiskt aktiv och svettas i det offentliga rummet är ett tydligt sätt att ta plats, en handling som har kraft att förändra samhällsstrukturer (Krook, 2014). Vidare förklarar Krook att fysisk aktivitet i det offentliga rummet är centralt i det manliga genusskapandet, men ingår inte i konstruktionerna av kvinnlighet (2014).

Faskunger söker förklaringen till den ojämlika användningen av det offentliga rummet genom faktorer som rör säkerhet och trygghet och menar att dessa får negativa konsekvenser för den fysiska aktiviteten för sårbara grupper som barn, äldre och kvinnor (2007, sid. 75). För dessa grupper har de subjektiva och upplevda faktorerna ett starkare samband med graden av fysisk aktivitet än vad de objektiva faktorerna har (Faskunger, 2007, sid. 76). Faskunger menar att den upplevda tryggheten i bostadsområdet är helt avgörande för att våga vistas utomhus (2007, sid. 76). Liksom Faskunger (2007) menar Krook (2014) att orsaken till att tjejer och kvinnor är mindre fysiskt aktiva utomhus, men lika aktiva i föreningslivet, är upplevd otrygghet och rädsla att utsättas för sexualiserat våld. Vidare menar Krook att mörker och tid på dygnet påverkar kvinnors fysiska aktivitet i högre grad än vad det påverkar mäns (2014).

Även avståndet till och antalet anläggningar har stor betydelse; ju fler platser det finns som stödjer fysisk aktivitet, desto större är sannolikheten att de boende är fysiskt aktiva (Faskunger, 2007, sid. 56). Likaså har platsens estetik, kvalitativa egenskaper samt attraktivitet ett samband med fysisk aktivitet (ibid., 2007, sid. 47). Av studien kunde Faskunger se ett samband i att personer som bodde i en estetisk tilltalande miljö och som bjöd på möjligheter till fysisk aktivitet var mer aktiva (2007, sid. 47). Både Krook (2014) och Faskunger (2007) konstaterar att den byggda miljöns utformning påverkar människors fysiska aktivitet på en rad olika sätt, framförallt de vardagliga aktiviteterna. Faskunger menar att det däremot saknas kunskap och forskning om vilka samhällsgrupper som påverkas positivt av god tillgänglighet till miljöer som stödjer fysisk aktivitet (2007, sid. 58). I planerings- och gestaltningsprocessen är det därför viktigt att särskilt utsatta grupper är delaktiga och får tycka till, för att identifiera dessa gruppers hinder och preferenser för fysisk aktivitet (ibid.).

2.3 Ungdomar och fysisk aktivitet

Följande avsnitt behandlar hur ungdomar använder det offentliga rummet samt hur den byggda miljön påverkar deras fysiska aktivitet.

2.3.1 Ungdomar och ungdomsoffentligheten

Begreppet ungdomar har i historien förändrats i takt med samhällsutvecklingen. I det förindustriella samhället följdes barndomen direkt av vuxenlivet. Gränserna mellan barndom, ungdom och vuxenlivet har i dagens samhälle utvecklats till att vara mera flytande beroende på vilken innebörd som läggs i begreppen (Lieberg, 1992, sid. 70ff). Enligt Lieberg har begreppet utvecklats till att beskriva en konkret grupp med bestämda sociala egenskaper (ibid., sid. 70). Gruppen är dock inte enhetlig vad gäller tid, kön, klass eller rumslig användning (Lieberg, 1994, sid. 202). Något som däremot är bestående för ungdomsgruppen är dess ”sega strukturer” som handlar om pubertetens psykosociala utveckling i kombination med ungdomens traditionellt sett underordnade ställning” (Lieberg, 1994, sid. 203). Med detta menas att ungdomstiden är en viss utvecklingsfas i varje människas liv, en motsägelsefull tid mellan barn- och vuxendomen.

Andersson skriver att ungdomstiden handlar om friheten från föräldrarna och skolan (2002, sid. 57), medan Lieberg menar att ungdomstiden handlar om frigörelsen från barndomen och kvalificeringen till vuxenlivet (1992, sid. 95). Denna utveckling av den enskilda individen sker i nära relation till staden, eftersom ungdomar i större utsträckning än vuxna är hänvisade till det offentliga rummet för sina aktiviteter. I den offentliga miljön kan ungdomarna vistas utan krav från föräldrarna och skolan (Andersson, 2002, sid. 57). Detta får stöd av Lieberg som menar att ungdomars vardagsliv är knutet till en social och rumslig kontext och att ungdomstiden därför kännetecknas av en stark bindning till det offentliga rummet (1992, sid. 95). Dock saknar ungdomar ofta en plats att kalla sin egen och som de själva kan bestämma över. Det är just denna avsaknad som utmärker ungdomen som kategori (Lieberg, 1992, sid. 98).

Eftersom ungdomar inte har en självklar tillgång till ett eget rum är de ofta hänvisade till det offentliga rummet (ibid., sid. 229). Lieberg menar att ungdomarna utgör en särskild generationsbaserad kategori av det offentliga livet, eftersom det finns en gemenskap inom denna grupp vad gäller värderingar, intressen och synsätt i förhållande till vuxen kategorin (1994, sid. 202). Inom ungdomsoffentligheten finns olika kulturella grupperingar och klassmässiga skillnader men gemensamt för grupperingarna är att de umgås och träffas enligt offentlighetsprincipen (ibid.). Det innebär att det finns en fri cirkulation och ett fritt meningsutbyte inom gruppen samt att gruppmedlemmarna är likvärdiga inför varandra (Lieberg, 1992, sid. 109). Vidare förklarar Lieberg att ungdomsoffentligheten handlar om ”i vilken social och fysisk kontext ungdomars socialisation och integration i vuxenvärlden utspelas” och menar att detta sker i både den privata och offentliga sfären (1992, sid. 109). Denna definition får stöd av Andersson som betonar ungdomsoffentligheten som en social sfär i ett rumsligt perspektiv (2002, sid. 56).

2.3.2 Ungdomars användning av det offentliga rummet

I takt med den enskilda individens utveckling från barn till ungdom förändras de sociala relationerna från att göra till att vara. Detta har att göra med de sociala, fysiska och psykiska förändringarna som är förknippade med puberteten. I sammanhanget är offentligheten viktig eftersom det är där ungdomarna kan relatera till varandra, agera tillsammans samt visa upp sig inför varandra (Andersson, 2002, sid. 248). För en utomstående betraktare kan det se ut som att ungdomarna använder den offentliga miljön för att ”slappa”, njuta av omgivningen eller ”göra ingenting”, medan det för ungdomarna är

ett komplicerat och mycket genomtänkt spel som handlar om att umgås och observera varandra (Cele, 2009, sid. 160). Detta sker i nära samspel med och påverkan av den omgivande miljön (Lieberg, 1994, sid. 189). Genom att vistas i den offentliga miljön lär de sig att kvalificera sig för vuxenlivet, klara sig själva, utforska det spännande och oväntade samt att träffa nya människor (Lieberg, 1992, sid. 250). Det offentliga livets läroprocesser handlar också om att våga testa gränser, att pröva frihet och självständighet samt att upptäcka sig själv som individ (Andersson, 2002, sid. 252ff).

Studier har gjorts för att undersöka hur ungdomar använder den offentliga miljön (Lieberg, 1992). Utifrån studierna har tre kategorier av ungdomar kunnat urskiljas som, med hänsyn till till hur de disponerar tid och rum, skiljer sig åt (ibid., sid. 48). Den första kategorin är de hemorienterade. Deras tillvaro präglas av familjesamvaro och hemmets betydelse i vardagslivet. De har ofta ett begränsat umgänge utanför familjen och ett mer försiktigt sätt att förhålla sig till offentliga miljöer. Föräldrarna har stark kontroll och insyn i dessa ungdomars liv (ibid., sid. 48ff). Den andra kategorin är de föreningsorienterade. Deras fritid är disciplinerad och inrutad och aktiviteterna sker ofta utanför det egna bostadsområdet. Ungdomarna i denna kategori har kontakt med ungdomar utanför sin egen uppväxtmiljö och har en nära kontakt med föräldrar och ledare (ibid., sid. 50ff). Den tredje kategorin är de kamratorienterade. Dessa ungdomar värdesätter "gänget" och utelivet i området. De ägnar sin fritid åt att vistas med kompisar, oftast någonstans ute i området eller på fritidsgården. De lever i nuet, på nära och bekväma avstånd till varandra. De har en stor lokalkännedom och utan insyn och kontroll från vuxenvärlden hittar de platser att råda över själva (ibid., sid. 52ff).

Resultatet av Liebergs studier visar att de kamratorienterade ungdomarna är de flitigaste användarna av offentliga miljöer samt att killar är överrepresenterade i denna kategori (ibid., sid. 52ff). Vidare visade studierna att killar är något mer områdesbundna än vad tjejer är och att killar i större utsträckning än tjejer vistas hos kamrater samt utomhus inom området. Tjejer ägnar däremot mer tid åt att vistas nere i stan samt att besöka andra platser utanför området (ibid., sid. 155). Av studierna kunde Lieberg konstatera att ungdomar skaffar sig olika rumsliga erfarenheter beroende på vilken av de tre kategorierna de stämmer bäst in på (1994, sid. 214ff).

Utifrån ungdomars användning av den offentliga miljön har Lieberg identifierat platser som kan delas in i två övergripande kategorier (1992, sid. 224). Dessa är å ena sidan reträttplatser, vilka är undangömda ställen där ungdomar kan vistas utan kontroll och insyn från vuxenvärlden och andra ungdomsgrupper. Sådana platser är tillhåll eller gömställen dit ungdomar söker sig när de vill vara ostörda och för sig själva. Å andra sidan interaktionsplatser, vilka är livliga och folktäta platser som ungdomar söker sig till när de vill visa upp sig, när de vill se och synas (ibid., sid. 224ff). De har ett socialt innehåll och där sker aktiviteter och konfrontationer med vuxna och andra ungdomar (ibid., sid. 228). Ungdomsoffentligheten kan delas upp i olika undergrupper, med hänsyn till ungdomarnas ålder, bakgrund, stil och smak. Detta innebär således att olika ungdomsgrupper har olika favoritställen och därmed blir de olika grupperna rumsligt separerade. Lieberg menar att det, i planeringen av bostadsområden, är viktigt att värna om dessa platser för att tillgodose ungdomars krav på reträtt- och interaktionsplatser (1992, sid. 263).

2.3.3 Tjejer användning av det offentliga rummet

Begreppet användning har här både en konkret och abstrakt betydelse som dels syftar på hur platser och rum utnyttjas och tas i anspråk, dels vad platser och dess användning har för symbolisk betydelse som mening och sammanhang i tillvaron (Lieberg, 1992, sid. 15).

Studier av tonårstjejjers upplevelser av parker har gjorts med syfte att undersöka relationen mellan platsen och kroppen (Cele, 2009). Resultatet av studien tydliggjorde att en rad olika faktorer, exempelvis sinnesupplevelser och minnen, påverkar hur tonårstjejer använder och upplever en plats (2009, sid. 157). Av resultatet kunde Cele konstatera att

det var uppenbart på vilket sätt kroppens betydelse skilde sig åt mellan yngre barns och ungdomars platsanvändning (2009, sid. 160). För tjejer är kroppen en symbol, en representation av den de är eller vill vara. Även om det likväl kan vara fallet för tonårskillar är det den unga kvinnliga kroppen som bär den mest symbolladdade meningen i det offentliga rummet (Cele, 2009, sid. 160).

Lieberg menar att de viktigaste aktiviteterna för tjejer i det offentliga rummet är att prata om relationer och att inte "göra något alls", vilket sker på öppna och tillgängliga platser för att se och synas (1992, sid. 60). Detta får stöd av Cele som menar att det sociala spelet i det offentliga rummet handlar om att spana på andra grupper av ungdomar. Det är ett spel som är kopplat till utseende, att bete sig på rätt sätt och ett kontrollerande av könsroller. På vilket sätt ungdomarna beter sig kontrolleras och kommenteras av andra, vilket påverkar formandet av identiteten genom att tjejerna lär sig att uppträda på "rätt" sätt och tydligt reproducera de roller som tonåringarna förväntas spela som tjej (Cele, 2009, sid. 161).

Enligt Cele präglas stadsmiljöer av en dubbelhet. Staden är dels en källa till inspiration och kreativitet, dels en plats som måste hanteras socialt och som kan verka kontrollerande (2009, sid. 157). Att parken är en social mötesplats betyder nödvändigtvis inte att den är positivt laddad. Tjejerna i studien uttryckte att de inte kan slappna av i relationerna, därmed blir de sociala faktorerna så dominerande att parken som rekreativ plats förlorar sitt syfte (Cele, 2009, sid. 161). Cele menar att oavsett om det sociala mötet i den offentliga miljön är av en positiv eller negativ karaktär så kan det vara av så stor betydelse att det helt tränger ut aspekter som närhet till grönska och avkoppling, trots att dessa kan vara de ursprungliga anledningarna till besöket. Detta innebär en begränsning av utevistelsen, och att utevistelsen blir något helt annat än bara en rekreativ aktivitet (2009, sid. 163).

2.3.4 (O)jämfäställd spontanidrott

Med begreppet näridrottsplats menas här flexibla och slitstarka idrottsanläggningar som är öppna för alla oavsett ålder. De finns inom närområdet, i anslutning till bostäder eller skola, och är lätta att nå. Näridrottsplatser stimulerar barns spontanidrott och kan användas obehindrat utan tidsbokning (Svensk idrott, 2016). Begreppet aktivitetsyta syftar här på en plats som ger utrymme för spontana aktiviteter och fungerar som en mötesplats för unga i närområdet. Det är en inkluderande plats att "hänga" på och som erbjuder alternativa aktiviteter i förhållande till näridrottsplatser, vilka i regel innehåller renodlande idrotter (Lund, 2016).

Kommunerna ansvarar för stora delar av de offentliga miljöerna i staden, vilket innebär drygt hälften av Sveriges idrottsplatser, och har därför stora möjligheter att skapa goda förutsättningar för fysisk aktivitet (Faskunger, 2007, sid. 55). Det senaste decenniet har spontanidrott fått stor uppmärksamhet och det finns en romantiserad syn på denna typ av fysisk aktivitet som kontrast mot dagens organiserade idrottsvärld (Dovborn, Trondman, 2007). I kommunerna runt om i landet avsätts stora summor för skapandet av spontanidrottsplatser samt forskningspengar för att utreda spontanidrotten på näridrottsplatser (ibid.). Trots att spontanidrottandet länge har minskat, sker en viss ökning (Elinder, Faskunger, 2006, sid. 46). Samtidigt visar studier på stora könsskillnader i nyttjandet av spontanidrottsplatser utomhus, där killar är överrepresenterade (Blomdahl et al., 2012). Resultatet av Blomdahl, Elofsson och Åkessons studie visar att fördelningen av de som nyttjar de planlagda ytorna för spontanidrott utomhus är 80 % killar och 20 % tjejer (2012, sid. 17).

Även Svensk idrottsforskning har granskat spontanidrotten med fokus på näridrottsplatser i anslutning till skolgårdar för elever i årskurs 7-9 med syfte att undersöka hur och av vem anläggningarna används (Fahlén, 2007a, sid. 39). Resultatet av studierna visar att anläggandet av dessa näridrottsplatser bidrar till att ungdomar som redan är fysiskt aktiva spontanidrottare i högre grad än tidigare (ibid., sid. 42). Däremot är

det inget som tyder på att anläggningarna generellt sett har bidragit till en ökad fysisk aktivitet. Det finns heller inga belägg för att dessa näridrottsplatser erbjuder en miljö som uppfyller ungdomarnas egen lust och preferenser och på så sätt ett alternativ till den kravfyllda miljö som upplevs i föreningsidrotten (Fahlén, 2007b, sid. 63). Fahlén gör därför bedömningen att förutsättningarna för att inaktiva eller nya grupper ska börja använda näridrottsplatserna är små eftersom de inte är anpassade till flera av målgruppernas förutsättningar (2007b, sid 63). Detta får stöd av forskning (Lindholm, 1995, genom Fahlén, 2007b, sid. 62) som visar att renodlade idrottsplatser tenderar att tilltala enbart redan aktiva och föreningsanslutna samt att ju mer idrottsbetonade anläggningarna är, desto mindre attraheras de barn och ungdomar som satsningen har som primära målgrupp (Fahlén, 2007b, s. 63).

Books studier av tre näridrottsplatser i Malmö har haft liknande resultat (2007, sid. 34). Studierna visar att det främst är killar i 10–16-årsåldern som använder näridrottsplatserna, medan tjejer är kraftigt underrepresenterade. Detta ha flera förklaringar; utbud, efterfrågan, trygghet och utestängande är några exempel (Book, 2007, sid. 34). Book menar att det behövs mer kunskap om tjejers preferenser och behov för att de ska blir lika aktiva och har samma tillträde till arenor som killar (2007, sid. 37). Detta får medhåll av Blomdahl, Elofsson och Åkesson som menar att kommunernas satsningar på den här typen av anläggningar svarar bättre mot killars än tjejers preferenser (2012, sid. 23). Blomdahl, Elofsson och Åkessons studie visar också att killar är mycket mer överrepresenterade när det gäller nyttjande av utomhusytor för spontanidrott än när det gäller medlemskap i den organiserade idrotten och de ställer sig därför frågande till varför könsskillnaderna är så stora när det gäller just nyttjande av anlagda ytor för spontanidrott (2012, sid. 21). En förklaring, menar Blomdahl, Elofsson och Åkesson, är att eftersom de anlagda ytorna innehållsmässigt attraherar fler killar än tjejer förväntas och "måste" tjejer delta på killars villkor (2012, sid. 23). En annan är att killar anser sig som självklara tolkare av hur idrotterna ska utföras (Blomdahl et al., 2012, sid. 26). Fahlén söker liknande förklaring och menar att anledningen till att tjejer är underrepresenterade på näridrottsplatser är att dessa utformas med idrotter, exempelvis fotboll och skateboard, vilka killar är överrepresenterade i (2007b, sid. 63). Vidare skriver Fahlén att anledningen är för att tjejer inte vill bli granskade och bedömda av de aktiva killarna, att tjejer i högre utsträckning tilltals av den organiserade idrotten samt att tjejer väljer att ägna tid åt andra intressen (2007b, sid. 63).

2.3.5 Planering och gestaltning av fysisk aktivitet

Enligt Blomdahl, Elofsson och Åkesson har satsningar på spontanidrott gjorts utan några analyser om vilka som kommer att nås av dessa (2012, sid. 30). De menar att det i planeringssammanhang pratas om ungdomssatsningar i allmänhet, vilket resulterar i anläggningar som i större utsträckning nyttjas av killar (Blomdahl et al., 2012, sid. 31). Blomdahl, Elofsson och Åkesson menar att förvaltningarna därför måste analysera nya investeringar och förslag till aktiviteter utifrån målet att tjejer ska prioriteras (2012, sid 32). Detta får medhåll av Fahlén som menar att för att satsningarna ska nå de grupper som är underrepresenterade på näridrottsplatser, så som tjejer och inaktiva, måste dessa involveras i planeringsprocessen (2007b, sid. 65). Om tjejer och mindre aktiva ungdomar får komma till tals skulle anläggningarna få en alternativ utformning och därmed kunna locka fler användare (Fahlén, 2007a, sid. 42). Genusaspekter, liksom ungas synpunkter och förslag måste därför beaktas i högre utsträckning (Elinder, Faskunger, 2006, sid. 126). Att planera och gestalta med ett genusperspektiv innebär att definiera målgrupper, att bjuda in till samtal och lyssna. Detta är aspekter som är avgörande för om projektet blir lyckat, eftersom en större variation i utformningen gör att fler kan känna sig hemma någonstans (Krook, 2014). Krook menar att det är användningen som gestaltar det offentliga rummet och att det är genom densamma som förändringen av de sociala

strukturerna kan ske (2014). Förändringen kan således inte skapas genom enbart planering, men genom planering kan det offentliga rummet utformas och organiseras på ett sådant sätt att förändringen sker genom användningen av platsen (Krook, 2014).

2.4 Sammanfattning

Som en sammanfattning av kapitlet samt för att besvara den första frågeställningen ges här förslag på arbetssätt för planerare, som av litteraturstudien har kunnat utläsas, för att involvera ett genusperspektiv i den fysiska planeringen samt för att skapa förutsättningar för en jämställd aktivitetsyta.

2.4.1 Sammanfattande reflektion

Av litteraturstudien har det varit tydligt att det könsneutrala förhållningssätt som råder inom den fysiska planeringen är problematiskt eftersom det medverkar till att kvinnors erfarenheter underordnas, både tid- och planmässigt (Friberg, Larsson, 2002, sid. 176). En annan svårighet är det dilemma som jämställdhetsarbetet tampas med; att lyfta den ojämställdhet som råder mellan kvinnor och män utan att den cementeras (Jalakas, Larsson, 2014, sid. 46). Ett tydligt recept för hur ett genusperspektiv kan involveras i den fysiska planeringen ges dock inte, även om några förslag på verktyg kan utläsas. Larsson och Friberg menar att ett genusperspektiv inom den fysiska planeringen förutsätter att människor identifieras som individer eller kategorier, att arbetet görs med ett underifrånperspektiv samt att planeraren har kunskap om genusproblematiken (2002, sid. 163). Genom att involvera ett genusperspektiv i arbetsprocessen menar jag att fysisk planering, på samma sätt som design (Fagerström, 2010, sid. 92), kan vara ett verktyg för att omkullkasta föreställningar om genus och maktordningen i samhället.

Liksom Jalakas och Larsson (2014) framhåller Krook (2014) vikten av att hämta erfarenheter från lokala förhållanden samt från vardagslivet, även i den översiktliga planeringen. Genom att involvera underrepresenterade grupper i planeringsprocessen kan deras preferenser och erfarenheter lyftas (Krook, 2014). Detta är särskilt viktigt för utsatta grupper som barn, äldre och kvinnor, eftersom säkerhet och upplevelsen av trygghet är avgörande för att dessa ska våga vistas i den offentliga miljön (Faskunger, 2007, sid. 76). Likaså menar jag att detta är viktigt ur ett ungdomsperspektiv eftersom studier (Lieberg, 1992) visar att ungdomar i större utsträckning än vuxna är hänvisade till det offentliga rummet för sina aktiviteter.

Av studierna har det varit uppenbart att det är stora könsskillnader i nyttjandet av spontanidrottsplatser, där killar är starkt överrepresenterade (Blomdahl et al., 2012). Studierna har också visat att fysisk aktivitet har förskjutits från vardagen till fritiden (Faskunger, 2007, sid. 18). Detta ställer krav både på den enskilde individens egna initiativ till motion och på den byggda miljön. I sammanhanget är den fysiska planeringen av betydelse för skapandet av attraktiva miljöer utomhus som stödjer fysisk aktivitet; platser där människor på egen hand kan utöva fysisk aktivitet i sin närmiljö. I arbetsprocessen är det viktigt att de grupper som är underrepresenterade, så som tjejer och inaktiva, involveras för att skaffa kunskap om olika gruppers preferenser. På så sätt skapas större valmöjlighet och alternativa aktiviteter, vilket resulterar i platser som svarar mot fler gruppers preferenser (Fahlén, 2007a). Att prioritera en specifik målgrupp kan däremot vara problematiskt på så sätt att endast den grupp som platen riktas mot känner sig välkommen. En annan svårighet med ett genusperspektiv i planeringsarbetet är uppdelningen och isärhållandet av könen eftersom skapandet av kategorier innebär en risk att ett hierarkiskt förhållande mellan dessa uppstår (Jalakas, Larsson, 2014, s.65). Det är aspekter som planeraren måste vara medveten om och förhålla sig till.

Sammanfattningsvis kan det konstateras att för att skapa jämställda och attraktiva

miljöer som uppmuntrar till och stödjer fysisk aktivitet krävs det att erfarenheter hämtas från lokal nivå och vardagslivet, samt en medvetenhet hos planeraren om genusproblematiken, om vems preferenser satsningarna svarar mot och således vem som drar nytta av dessa.

3. Praktiskt exempel

Föregående kapitel utgör ett kunskapsunderlag, vilket ligger till grund för följande studier av Lunds kommuns översiktsplan utifrån ett genusperspektiv samt observationsstudier av aktivitetssytan Aktivia. Studierna syftar till att besvara den andra frågeställningen; *vilket resultat har de riktade satsningarna för att skapa en jämställd aktivitetssyta gett för användningen av Aktivia?*

3.1 Lund kommuns översiktsplan

Lunds kommuns översiktsplan (2010) har studerats utifrån ett genusperspektiv med syfte att undersöka hur genus och jämställdhet behandlas i den fysiska planeringen. Studien undersöker i vilket sammanhang jämställdhetsfrågor tas upp, hur kommunen använder sig av olika genusrelaterade begrepp samt vilka konkreta lösningar kommunen ger på genusproblematiken.

3.1.1 ÖP 2010

I Lunds kommuns översiktsplan och som ett ställningstagande till avsnittet Befolkning och boende skriver kommunen att "Genusperspektivet ska beaktas i planeringen." (Lund, 2010, sid. 77). I samma avsnitt, under rubriken Genusperspektiv, skriver kommunen att de nationella jämställdhetsmålen också är Skånes (Lund, 2010, sid. 72). Kommunen menar att ett verktyg för jämställdhet är att lyfta människors olika förutsättningar att använda den gemensamma fysiska miljön. Ett annat är att de dokumenterade skillnaderna mellan kvinnor och män vad gäller användandet av kollektivtrafik samt olika platser vid olika tider ska ges genomslag i planeringen (ibid.). Vidare menar kommunen att genom att öka inslaget av en blandad stad möjliggörs "lokalisering av handel, service, skola och förskola så att vardagen underlättas för såväl män som kvinnor" (Lund, 2010, sid. 72). Detta menar kommunen leder till en miljö som upplevs som trygg för alla, oavsett könstillhörighet (ibid.). Ett sådant arbetssätt, att planera för en blandad stad, ska således vara genomgående i den fysiska planeringen, såväl på stadsdels- som på områdesnivå (ibid.).

Kommunen menar att utbyggnad i blandade stadskvarter bidrar till en ökad trygghet, eftersom det ger möjlighet till "marknära, mindre storskaligt boende, samt god tillgång till friytor, (...) förskola och skola" (Lund, 2010, sid. 58). Vidare menar kommunen att en blandad stad med skola och förskola inom räckhåll "ger goda förutsättningar för att såväl män som kvinnor lättare ska få vardagen att fungera." (Lund, 2010, sid. 58). Under rubriken Genusperspektiv och barnperspektiv framhåller kommunen vikten av god tillgänglighet eftersom god tillgång till olika typer av boende, skola, handel och service, samt goda möjligheter att arbeta lokalt och att pendla med kollektivtrafik, ger förutsättningar för ett jämställt vardagsliv (Lund, 2010, sid. 58).

I avsnittet Strategier och markanvändning skriver kommunen att en förutsättning för att människor ska kunna leva ett gott liv är att vardagslivet fungerar. För att det ska fungera krävs närhet till handel och service på gång- och cykelavstånd, vilket är särskilt viktigt för barn, äldre och billösa (Lund, 2010, sid. 56). Kommunen menar att närhet till kollektivtrafik därför är såväl en jämställdhets- som jämlikhetsfråga (ibid.). Vikten av närhet tas även upp under rubriken Dagligvaruhandel. Här skriver kommunen att närhet till just dagligvaruhandel har stor betydelse för jämställdheten, liksom för barns, äldres och rörelsehindrades tillgänglighet samt för det totala resebehovet (Lund, sid. 102). Under rubriken Allmänna intressen och ställningstaganden skriver kommunen att jämställdhet, liksom befolkningens hälsa, delaktigt och trygghet har en tydlig koppling till hållbar stadsutveckling, trots att det är aspekter som inte kan kopplas till energi och miljö (Lund, sid. 80). I avsnittet Samhällsservice och under rubriken Förskola och skola menar

kommunen att skolgårdarnas storlek är av betydelse för barns aktivitet eftersom det finns forskning som visar på att ”flickor är lika fysiskt aktiva som pojkar på gårdar med natur och varierad terräng, med plats för många barn” (Lund, 2010, sid. 93). Eftersom tjejer är mer stillasittande på trånga skolgårdar är skolgårdens storlek därför avgörande för jämställdhet (Lund, 2010, sid. 93).

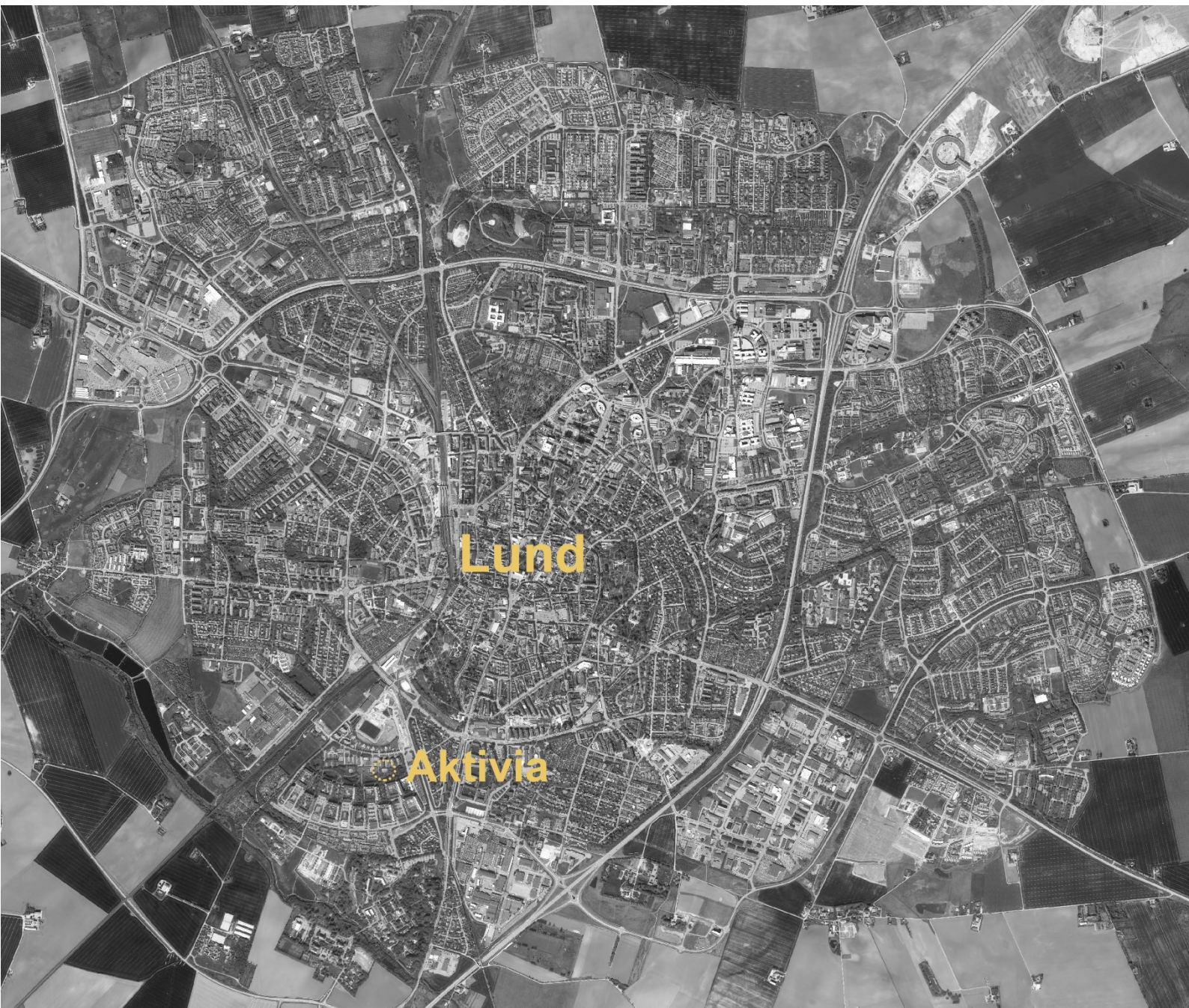
3.1.2 Reflektion

I Lunds kommuns översiktsplan tas de nationella jämställdhetsmålen upp. På så sätt underlättas förståelsen för begreppet, vilket kan bidra till att det används på samma sätt av tjänstepersoner och på olika nivåer inom den fysiska planeringen i kommunen. Genom att ta upp de nationella jämställdhetsmålen görs också en markering av vikten av att arbeta med ett genusperspektiv i den fysiska planeringen, en markering som innebär att genus handlar om både det privata och offentliga livet. Trots att genus och jämställdhet tas upp i kommunens översiktsplan saknas en tydlig definition för begreppens innebörd. Det saknas också en problematisering kring den ojämlikhet som råder. Kommunen skriver att översiktsplanen fungerar som ett visionsdokument med blickar mot 2050 (Lund, 2010), men en tydlig visionsbild eller ett mål att sträva mot, där kommunens invånare kan leva på lika villkor oavsett könstillhörighet, saknas. Med en problemformulering och en tydlig målbild skulle jämställdhetsintegrering kunna bli ett självklart inslag i varje led inom den fysiska planeringen och för alla tjänstepersoner. I förlängningen skulle det innebära att översiktsplanen blir lättare för kommunens invånare att ta till sig samt att den på ett tydligare sätt kan konkretiseras av och för tjänstepersoner.

Under läsningen av Lunds kommuns översiktsplan upplevdes en viss övertro på den blandade staden, att en sådan stad skulle svara mot alla samhällsutmaningar, inte minst den ojämställdhet som råder. Kommunen uttrycker att aspekter som tillgänglighet, närhet och god kollektivtrafik är av vikt för en ökad jämställdhet, något som den blandade staden för med sig, vilket i förlängningen leder till ökad trygghet. Exakt hur detta ska gå till och var satsningarna bör ske redogörs inte för. Istället skriver kommunen att dessa aspekter tillsammans kan bidra till en hållbar stadsutveckling och betonar att även social hållbarhet är av betydelse för stadens utveckling. I sammanhanget tas barnperspektivet upp där kommunen menar att även denna grupp påverkas av jämställdhet. Ett exempel som ges är betydelsen av skolgårdens storlek, vilket är avgörande för tjejers och killars möjlighet till lika fysisk aktivitet, eftersom tjejers lek och rörelse blir lidande på trånga skolgårdar (Lund, 2010). I det sammanhang som kommunen tar upp jämställdhet och genus identifieras grupper som barn, kvinnor, män och äldre. Ungdomar som grupp behandlas däremot inte utifrån ett genusperspektiv.

3.2 Aktivia

I följande avsnitt presenteras resultatet av observationsstudien av Aktivia. Observationerna har gjorts med syfte att undersöka om de riktade satsningarna för att skapa en jämställd aktivitetsyta har gett resultat för användningen av platsen. Platsens gestaltning analyseras inte, istället ligger fokus på vem eller vilka som tar plats i det offentliga rummet.

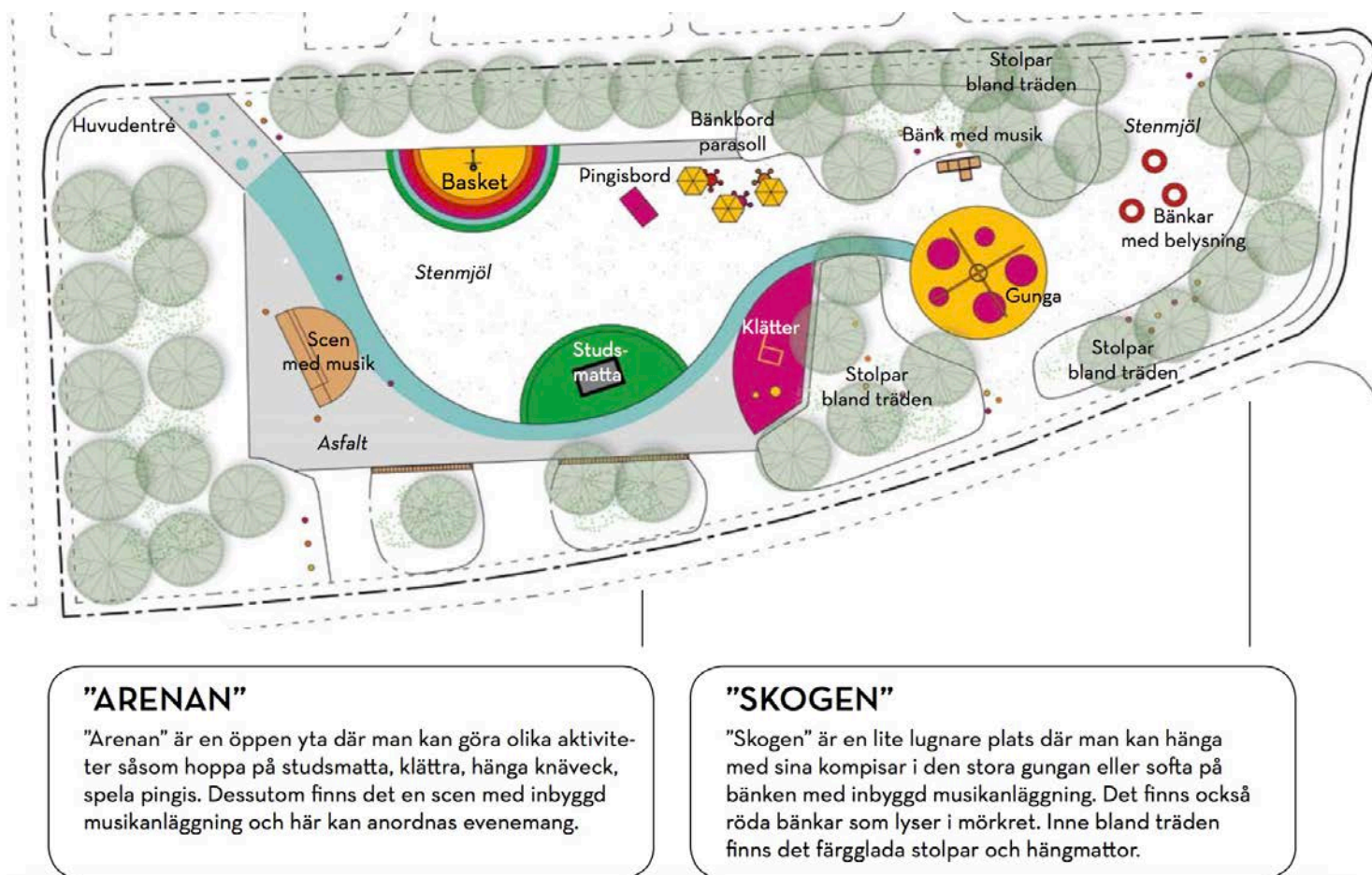


Figur 1. Aktivias läge i Lund. Ortofoto Raster © Lantmäteriet.

3.2.1 Bakgrund

Park- och naturkontoret i Lunds kommun har med bidrag från Boverket anlagt Aktivia, en jämställd aktivitetsyta för ungdomar på Klostergården. Platsen utgjordes tidigare av en bollplan och bygglek men var vid projektstarten en övergiven grusplan. Projektets

genomförande bestod av tre faser; dialog/gestaltning, anläggning och aktivering. Samtliga delar fokuserar på unga tjejer med målsättningen att skapa en jämställd plats, även i praktiken. Den första fasen, dialog-/gestaltningsfasen, skedde genom workshop med inbjudna tjejer från bostadsområdet, vilka fick komma med förslag på idéer, önskemål om utrustning och namnförslag. Resultatet blev en plats att träffas och hänga på, med möjlighet till både lugna och fartfyllda aktiviteter. Platsen fungerar som en arena för evenemang och kreativitet, och kan förändras över tid, enligt önskemål från dem som använder platsen. Den tredje fasen, aktivering, sker genom fritidsgårdens verksamhet men även egna initiativ till evenemang uppmuntras. Sommaren 2017 är den första som Aktivia aktiveras av Sommarlund, en del av kultur- och fritidsförvaltningen som varje sommar genomför evenemang och aktiviteter i staden (Lund, 2016).



Figur 2. Plan över aktivitetssytan Aktivia.

3.2.2 Observation

Under perioden 25 april - 7 maj har tio observationer av Aktivia utförts. Metoderna som ligger till grund för observationerna har hämtas från Gehl och Svarres metoder i *Bylivsstudier* (2013), vilka syftar till att kartlägga livet i staden samt studera hur människor interagerar med och rör sig i den offentliga miljön. Genom att observera livet i stadsrummet ges en förståelse för hur stadens utformning och användning samspelar (Gehl, Svarre, 2013). Observationerna av Aktivia har utförts under en timme, vid olika tidpunkter under dygnet och under olika veckodagar för att kartlägga vilka aktiviteter som sker på platsen. Besökarnas könstillhörighet och ålder har registrerats efter min subjektiva bedömning för att identifiera målgrupper (se bilaga för observationsformulär). Med tjejer och killar menas här de användare som jag bedömt är i 12–18-årsåldern (SCB, 2015).

Resultatet av observationerna presenteras nedan och bygger på mina tolkningar som observatör.

3.2.3 Sammanställning och resultat

Nedan följer en presentation av studiens resultat enligt samma rubriker som användes i observationsformuläret.

Totalt antal besökare 158

Tjejer 62

Killar 67

Vuxna 29

Datum och tid

Vilken tid på dygnet samt vilken veckodag som observationerna utfördes har påverkat resultatet. Observationerna har framförallt genomförts under vardagseftermiddagar, efter skoldagens slut. Vid två tillfällen utfördes observationer under helgen. Resultatet av observationerna visar att Aktivia används av olika målgrupper under olika tider på dygnet. Under vardagseftermiddagarna besöktes platsen främst av skolungdomar. Platsen fyller då funktionen som en slags "after school", en plats att stanna till vid för att umgås med kompisar, hoppa studsmatta och gunga innan det är dags att cykla hem för dagen. Vid några tillfällen utfördes observationerna under tidiga eftermiddagar. Aktivia besöktes då främst av föräldrar med barn i förskoleåldern. Ett observationstillfälle skedde under en sen eftermiddag, platsen stod då närmast tom. Under de båda tillfällen som Aktivia observerades under helgdagar besöktes platsen som en helgutflykt av föräldrar med barn, vilka kom cyklande till platsen från närliggande bostadsområden. Sammantaget visar resultatet av observationerna att Aktivia har flest besökare under helgen, därefter under vardagseftermiddagar efter skoldagens slut.

Väder

Även vädret påverkar antalet användare av platsen, och därmed resultatet. Under observationstillfällena har vädret varit varierande, från kallt och blåsigt till varmt och soligt. Av studierna går det att se ett samband i antalet besökare och väder. Under soliga och varma dagar besöktes platsen av fler personer, medan den under kalla och blåsiga dagar hade ett lägre besöksantal.

Antal besökare

Även om studien fokuserar på ungdomar har jag under observationstillfällena registrerat alla, oavsett ålder, som har besökt eller uppehållit sig på Aktivia. De som endast har passerat har inte räknats med i studien. Besökarnas könstillhörighet samt ålder har registrerats efter min subjektiva bedömning. Som tidigare nämnt påverkas antalet besökare av veckodag, tid på dygnet och väder. Antalet besökare har under observationerna därför varit varierande, vid något tillfälle besöktes platsen av fem personer (en mulen, blåsigt och sen eftermiddag), medan den vid ett annat tillfälle besöktes av 26 personer (en solig söndagseftermiddag). Sammantaget hade Aktivia 158 besökare under de tio tillfällen som observationerna utfördes. Av dessa var 62 stycken tjejer, 67 stycken killar och 29 stycken vuxna, vilket motsvarar ungefär 39 % tjejer, 43 % killar och 18 % vuxna. Resultatet av observationsstudien visar alltså att platsen används av ungefär lika många tjejer som killar. Trots ett relativt jämnt genomsnitt av andelen tjejer och killar skilde sig antalet åt mellan observationstillfällena. Vid ett tillfälle användes platsen enbart av tjejer (11 stycken), vid ett annat tillfälle var fördelningen jämn (8 tjejer

och 8 killar) och vid ett tredje tillfälle var det betydligt fler killar än tjejer (17 mot 8) som besökte platsen.



Figur 3. Gungan.

Vem eller vilka

Generella kategorier som kön och ålder har noterats under observationerna. Det ska dock tilläggas att detta har gjorts utifrån mig subjektiva uppfattning. Av observationsstudien går det att se att det finns en stor åldersspridning bland besökarna. De vanligaste besökarna är tjejer och killar i mellanstadie- eller högstadieåldern, vilka besöker platsen tillsammans med kompisar efter skoldagens slut. Föräldrar med barn i förskoleåldern är också vanliga besökare på platsen. Dock besöker dessa grupper platsen vid olika tidpunkter. Föräldrar med små barn besöker Aktivia under tidiga eftermiddagar och skolungdomar senare under eftermiddagen. Aktivia attraherar alltså flera målgrupper samt olika åldrar. Under några observationstillfällen var det slående att besökarna umgicks i blandade åldrar, att syskon var ute och lekte tillsammans. Som tidigare nämnt var det under dessa tillfällen tydligt att Aktivia besöktes av föräldrar med barn, som på cykel hade tagit sig till platsen från kringliggande bostadsområden. Vid ett annat tillfälle besöktes Aktivia av två killar i 20-årsåldern, som även de hade tagit sig till platsen med cykel. Eftersom Aktivia är beläget

centralt i området är det många som passerar påväg till och från mataffär, skola och arbete längs de gång- och cykelvägar som omgärdar platsen.

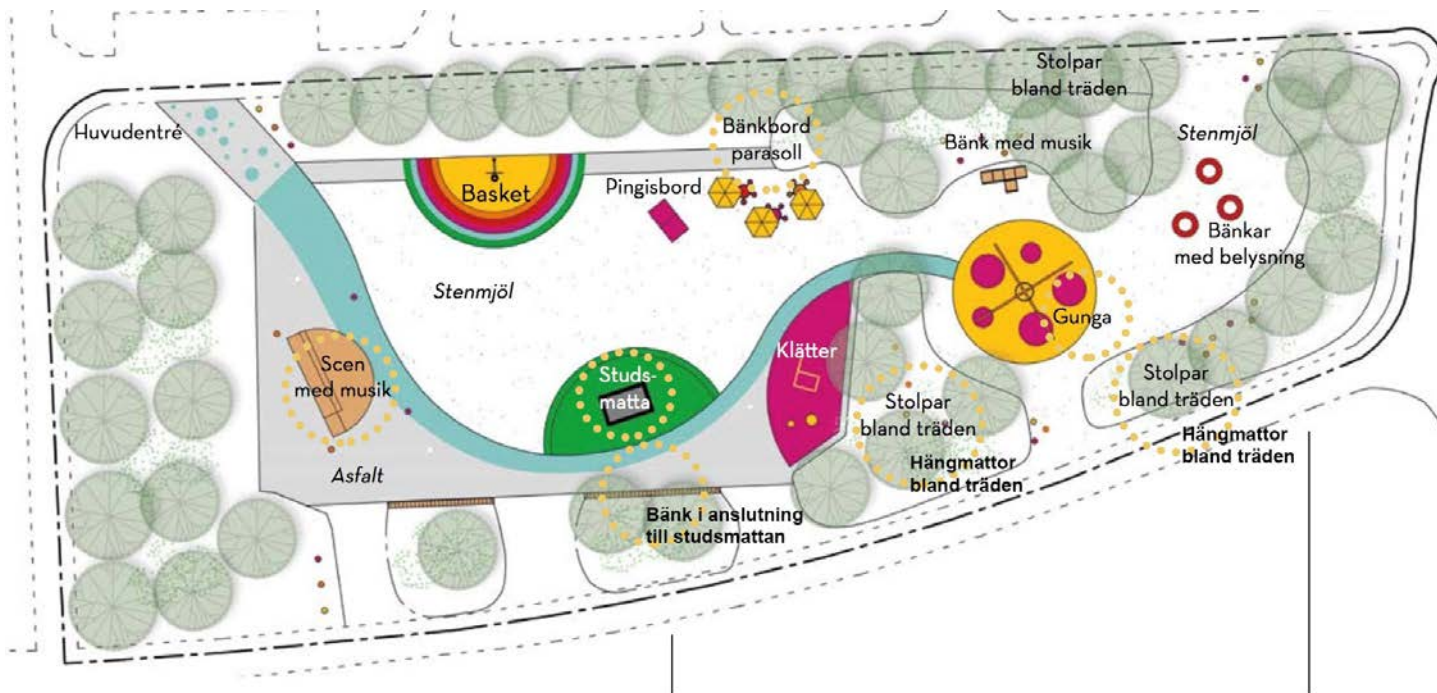
Aktiviteter

Under observationstillfällena var det tydligt att Aktivia är en central och viktig mötesplats att umgås med kompisar på. De viktigaste aktiviteterna för ungdomarna är att umgås med kompisar, snacka och "hänga". Detta sker på bänkarna vid studsmattan, i hängmattorna och vid den stora gungan. Särskilt för tjejer är dessa platser viktiga. Av observationerna var det också tydligt att ungdomarnas mobiler är centrala för flera aktiviteter, så som att spela spel på och musik från. De viktigaste aktiviteterna för de yngre barnen som kommit till platsen med föräldrar är att klättra på scenen, hoppa studsmatta och springa på kullarna. Under några observationstillfällen användes även platsen för att skejta, åka sparkcykel och för att spela basket, aktiviteter som främst killar deltog i.

Använda delar

Under observationstillfällena har det varit uppenbart att gungan är den mest använda funktionen på platsen. Förutom att gunga används den som en plats att "hänga" på samt för att umgås och snacka. Under några observationstillfällen anslöt kompisar efterhand för att gunga, gungan verkade såldes fungera som en samlings- och mötesplats. Vid ett observationstillfälle upplevdes däremot en konkurrens om gungan då flera gäng ville gunga samtidigt. En viss åldershierarki gick då att se, vilket resulterade i att ett äldre gäng, blandat av tjejer och killar, sa åt några yngre tjejer att de ville gunga. De yngre tjejerna lämnade då gungan.

Förutom gungan var studsmattan, hängmattorna och scenen de mest använda delarna under observationerna. Även bänkarna vid studsmattan verkade fungera som en mötesplats. Vid flera observationstillfällen träffades samma tjejgäng där för att hoppa studsmatta och för att prata. På samma sätt fungerar scenen en mötesplats. Vid flera tillfällen uppfattades det som att ungdomar hade bestämt träff där, att det var en plats de utgick från för att "hänga". Under observationerna framstod bänkborden med parasoll som en viktig plats för föräldrar med små barn att samlas vid för att fika och umgås.



Figur 4. Plan över Aktivia. Cirkelarna markerar var de mest använda funktionerna ligger i förhållande till varandra.

Hur länge

Eftersom observationerna har utförts under en begränsad tid är det svårt att ge en generell bild eller dra en slutsats kring hur länge platsen besöks. Vid några tillfällen lämnande besökarna Aktivia efter någon minut, vid andra tillfällen var besökarna kvar när jag gick och vid något tillfälle var somliga kvar under hela observationstillfället. En slutsats som däremot kan dras är att vädret påverkar hur länge besökarna stannar. De dagar observationerna utfördes under kalla och blåsiga dagar stannade besökarna endast en kort stund. Under soliga och varma dagar stannade besökarna desto längre, ibland under hela observationstillfället. Även under helgen stannade besökarna generellt sett längre, dagar som råkade sammanfalla med vackert väder.

3.2.4 Reflektion

Resultatet av observationsstudien visar att satsningarna för att skapa en jämställd aktivitetsyta har resulterat i en jämn fördelning av tjejers och killars användning av platsen. Under de tio tillfällen som observationerna utfördes hade Aktivia 158 besökare. Av dessa var 62 stycken tjejer, 67 killar och 29 vuxna, vilket motsvarar ungefär 39 % tjejer, 43 % killar och 18 % vuxna. Detta kan jämföras med Blomdahl, Elofsson och Åkessons studier av näridrottsplatser, vilka användes av 20 % tjejer och 80 % killar (2012, sid. 17). På grund av en begränsad studietid är det svårt att rätt och slätt konstatera att platsen är jämställd, men av studierna går det ändå att dra slutsatsen att Aktivia används av både tjejer och killar samt i olika åldrar. Resultatet av observationsstudierna visar att platsen attraherar flera målgrupper och att flera typer av aktiviteter äger rum, både lugna och fartfyllda. Aktivia erbjuder således alternativa funktioner och aktiviteter, vilka riktar sig till och svarar mot flera gruppers preferenser jämfört med renodlade idrottsplatser. Av observationerna kan bedömningen därför göras att Aktivia svarar bättre mot tjejers preferenser än vad näridrottsplatser gör.

Trots att studien är begränsad i både tid och omfattning ger den ändå en bild av hur och av vem platsen används. Även om andelen tjejer och killar som använder platsen i genomsnitt är relativt jämn skiljer sig antalet tjejer och killar åt från de olika observationstillfällena. Som störst var skillnaden 11 tjejer mot 0 killar samt 8 tjejer mot 17 killar. Anledningen till detta kan vara att ungdomarna umgås i tjej- eller killgäng. De tillfällen flera tjejgäng besökte platsen samtidigt visar sig därför tydligt i resultatet av observationerna, och vice versa. Förutom dessa tillfällen var fördelningen av könen relativt jämn mellan observationstillfällena.

Trots att ungdomarna under observationerna umgicks i tjej- och killgäng upplevdes det som att alla oavsett könstillhörighet tilläts ta lika mycket plats på Aktivia. Det kontrollerande av könsroller som Cele framhåller i sin studie (2009) framgick inte av observationerna. Fler observationer och intervjuer skulle behövas för att studera tjejers uppfattning av Aktivia samt kroppens betydelse för användningen av platsen. Något som däremot tydliggjordes under observationsstudien var att äldre ungdomar tog större plats än yngre barn, då dessa inte vågade sig fram till funktionerna om äldre ungdomar redan hade tagit dem i anspråk. De genusskillnader som framgick av observationsstudien är att tjejer i större utsträckning använder gungan för att snacka, "hänga" och "göra ingenting", medan killar är överrepresenterade i aktiviteter som att spela basket, skejta samt att åka sparkcykel, vilket stämmer överens med Blomdahl, Elofsson och Åkessons studie (2012). Studsmattan användes dock av lika många tjejer som killar.

4. Diskussion och slutsats

Detta kapitel syftar till att knyta ihop arbetet samt att besvara de båda frågeställningarna. Här förs en diskussion om hur fysisk planering kan skapa förutsättningar för jämställda aktivitetsytor för ungdomar, samt hur dessa används och approprieras i teorin jämfört med hur Aktivia används i praktiken.

4.1 Diskussion

Friberg och Larsson menar att det könsneutrala förhållningssätt som råder inom den fysiska planeringen är problematiskt eftersom det resulterar i att kvinnors erfarenheter underordnas både tid- och planmässigt (2002, sid. 176). Några förslag på verktyg som de ger är att identifiera individer och kategorier, att arbeta med ett underifrånperspektiv samt att involvera underrepresenterade grupper i planeringsprocessen (Friberg, Larsson, 2002, sid. 174). Ett sådant arbetssätt var genomgående i planerings- och gestaltungsprocessen av Aktivia; eftersom satsningen syftade till att skapa en jämställd aktivitetsyta för ungdomar bjöds tjejer från området in (Lund, 2016). Att fokusera på en viss målgrupp kan dock vara problematiskt eftersom det kan resultera i att endast den grupp som satsningen riktas mot känner sig välkommen (Krook, 2014). Dilemmat med ett genusperspektiv inom den fysiska planeringen är att rådande föreställningar om vad som är manligt och kvinnligt förstärks när de får fysisk form (Faskunger, 2007), vilket i förlängningen innebär att en hierarkisk ordning mellan dessa kategorier skapas (Jalakas, Larsson, 2014, sid. 65). Samtidigt menar Krook (2014) att det inte fungerar att bygga för alla. För att skapa en större variation i utformningen av det offentliga rummet krävs att målgrupper definieras. På så sätt kan fler känna sig hemma någonstans (Krook, 2014). Resultatet av observationsstudien av Aktivia stämmer överens med Krooks studier (2014) på så sätt att de riktade satsningarna för att skapa en jämställd aktivitetsyta har lett till att en större andel tjejer använder Aktivia, jämfört med renodlade idrottsplatser (Blomdahl et al., 2012). Aktivia svarar således mot fler gruppers preferenser än vad renodlade idrottsplatser gör och attraherar därmed flera olika målgrupper.

Även om Lunds kommuns översiktsplan är överordnad detaljplanen för Aktivia utgick arbetsprocessen från platsens lokala förhållanden och från individens vardag. De inbjudna tjejernas preferenser och önskemål togs i beaktande i utformningen av platsen (Lund, 2016). Mål om jämställdhet och genus formuleras i Lunds kommuns översiktsplan (Lund, 2010) som allmänna intressen och ställningstagande och de nationella jämställdhetsmålen tas upp som en markering av dess betydelse, vilket kan bidra till en förståelse om dess betydelse för tjänstepersoner. Som tidigare nämnt saknas däremot en tydlig definition av begreppen, en problematisering kring rådande normer samt en målbild. Dessa aspekter försvårar förståelsen för hur visionerna i översiktsplanen ska konkretiseras i kommunen. Trots att begreppet genus syftar på ett processinriktat och långsiktigt arbete undrar jag om satsningar som Aktivia kan bidra till en långsiktig förändring mot jämställdhet. Projekten är endast ett tjugotal, vilka har utförts punktvis runt omkring i landet och berör därmed endast ett begränsat antal invånare. Däremot kan kommuner, genom att lyfta satsningar som Aktivia i översiktsplaner, peka på konkreta exempel om hur deras visioner kan bli förverkligade i den byggda miljön. Med ett sådant arbetssätt lyfts genusproblematiken, individer och kategorier identifieras, ett underifrånperspektiv appliceras och den hierarkiska ordningen mellan översiktsplanen och detaljplaner kan kastas om, både tid- och planmässigt. Dock kvarstår dilemmat inom jämställdhetsarbetet, vilket handlar om att identifiering och isärhållandet av kategorier är avgörande för att uppmärksamma ojämlikheter samtidigt som det riskerar att befästa rådande föreställningar om könsskillnader (Jalakas, Larsson, 2014, sid. 46).

Resultatet av observationsstudien visar att andelen användare av Aktivia är relativt jämnt fördelat mellan tjejer och killar, jämfört med renodlade idrottsplatser (Blomdahl et

al., 2012), samt att platsen svarar mot flera målgruppers preferenser. Något som däremot inte framgår av observationsstudien är om de som använder och är fysiskt aktiva på Aktivia också är aktiva inom den organiserade idrotten eller om Aktivia även attraherar inaktiva ungdomar. Studier av Fahlén (2007b) samt av Blomdahl, Elofsson och Åkesson (2012) har visat att inaktiva ungdomar som inte tilltalas av den organiserade idrotten inte heller använder och är aktiva på näridrottsplatser, samt att renodlade idrottsplatser är problematiska ur ett genusperspektiv eftersom de svarar bättre mot killars preferenser. Huruvida detta stämmer med användningen av Aktivia framgår inte av observationsstudien, en sådan studie skulle kräva intervjuer av användarna samt statistik över deltagandet i föreningsidrotten. Av resultatet av observationsstudien kan det ändå konstateras att Aktivia har en alternativ utformning som erbjuder funktioner och aktiviteter som skiljer sig från renodlade idrotter och idrottsplatser, vilket gör att platsen attraherar flera målgrupper. Aktivia fungerar således som ett alternativ till renodlade idrottsplatser eftersom platsen svarar mot flera gruppers preferenser. Bedömningen kan alltså göras att Aktivia är ett bra exempel på en miljö som stödjer fysisk aktivitet i bostadens närmiljö, som möjliggör fysisk aktivitet utanför den organiserade idrotten samt svarar bättre mot tjejers preferenser jämfört med renodlade idrottsplatser. Det ska dock tilläggas att studierna av Fahlén (2007b) samt av Blomdahl, Elofsson och Åkesson (2012) endast har undersökt den aktivitet som sker på näridrottsplatser. Studier om hur aktivitetsytor används och approprieras saknas.

Enligt studier av Lieberg (1992) kan tre kategorier av ungdomar urskiljas utifrån hur de använder den offentliga miljön. Vilka kategorier ungdomarna som använder Aktivia tillhör framgår inte av observationerna, även här skulle intervjuer behövas. Av Liebergs studie (1992) kan bedömningen ändå göras att de kamratorienterade skulle använda Aktivia i större utsträckning än de föreningsorienterade och de hemorienterade, eftersom denna grupp i större utsträckning visas utomhus i bostadsområdet (Lieberg, 1992, sid. 155). Lieberg (1992) menar att de kamratorienterade är överrepresenterade av killar, dock används Aktivia av både tjejer och killar, vilka umgås i gäng av varierande konstellationer vad gäller ålder och kön.

Eftersom Aktivia erbjuder både lugna och fartfyllda aktiviteter går det att identifiera både reträtt- och interaktionsplatser, platser som enligt Lieberg (1992) är särskilt viktiga för ungdomar. Under observationsstudierna framstod hängmattorna som reträttplatser medan scenen och gungan fungerar som interaktionsplatser. Hur och av vem dessa platser och funktioner används visade på vissa könsskillnader, då tjejer ägnade sig mer åt lugna aktiviteter, som att "inte göra något alls", snacka och "hänga" medan killar ägnade sig mer åt att skejta, åka sparkcykel och spela basket. Det kontrollerande av könsroller som Cele framhåller i sina studier (2009) var dock inget som visade sig under observationsstudierna. Även här behövs intervjuer som komplement. Som tidigare nämnt kunde en viss åldershierarki och genuskillnader vad gäller användningen av platsen urskiljas. Ändå upplevs Aktivia som en trygg och tillåtande plats som är öppen för alla.

Trots att Liebergs studie (1992) gjordes för 25 år sedan är den fortfarande intressant och aktuell vad gäller ungdomsoffentligheten, särskilt med avseende på hur och av vem det offentliga rummet används och approprieras. Något som däremot var uppenbart under observationsstudien var mobilens betydelse för ungdomarnas sociala liv, en aspekt som inte behandlas i den litteratur som har studerats. Under flera observationstillfällen var mobilens betydelse för flera aktiviteter uppenbar, så som att spela musik från, visa bilder och videor samt att spela spel. Av uppenbara skäl nämns inte mobilens betydelse för ungdomar i Liebergs studier (1992) men inte heller i Cele tar upp det i sin studie (2009). En förklaring till detta kan vara mobilens genomslag de senaste åren samt dess användning i allt yngre åldrar. Studier från idag skulle säkerligen innefatta mobilens betydelse för ungdomarnas sociala liv.

4.2 Slutsats

Som slutsats ges här ett försök till svar på de frågeställningar som har behandlats i arbetet.

Hur kan en aktivitetsyta planeras och gestaltas med ett genusperspektiv?

Ett genusperspektiv kan involveras genom en långsiktig och processinriktad fysisk planering. Genom att arbeta med ett underifrånperspektiv, att identifiera kategorier och individer samt att involvera underrepresenterade grupper i planeringsprocessen kan en större variation i utformningen av det offentliga rummet skapas, vilket gör att det kan svara mot fler målgruppers preferenser. Med översiktsplaner som lyfter konkreta exempel kan kommuner visa på hur deras visioner kan bli förverkligade i den byggda miljön. På så sätt lyfts genusproblematiken till översiktligt nivå och den hierarkiska ordningen mellan översiktsplan och detaljplan kan kastas om, både tid- och planmässigt.

Vilket resultat har de riktade satsningarna för att skapa en jämställd aktivitetsyta gett för användningen av Aktivia?

Utifrån resultatet av observationsstudierna är det svårt att rätt och slätt konstatera att satsningarna för att skapa en jämställd aktivitetsyta har gett resultat. Ändå kan slutsatsen dras att Aktivia har en alternativ utformning som erbjuder funktioner och aktiviteter som skiljer sig från renodlade idrotter och idrottsplatser, vilket gör att platsen attraherar och svarar mot flera målgruppers preferenser. Platsens utformning stödjer fysisk aktivitet i bostadens närmiljö och möjliggör därmed fysisk aktivitet utanför den organiserade idrotten. Resultatet av observationsstudien visar att andelen användare av Aktivia är relativt jämnt fördelad mellan tjejer och killar samt att ungdomarna umgås i gäng av varierande konstellationer vad gäller ålder och kön. Vissa könsskillnader har kunnat urskiljas vad gäller användningen, då tjejer ägnade sig mer åt lugna aktiviteter, medan killars aktiviteter var mer livliga. Något kontrollerande av könsroller framgick däremot inte av observationsstudien.

5. Avslutande reflektion

Utgångspunkten för arbetet har varit att rent personligen skaffa en ökad kunskap om genusperspektivet i förhållande till den fysiska planeringen och användningen av det offentliga rummet; ytterligare en dimension av landskapsarkitektur för mig att ha med under utbildningen samt i min framtida yrkesroll.

Syftet med arbetet har varit att ta fram ett kunskapsunderlag om hur landskapsarkitektur kan skapa förutsättningar för människor att leva på lika villkor i staden, med förhoppningen om att arbetet kan öppna upp för en sådan diskussion. Även om fysisk planering kan skapa förutsättningar för en jämställd stad krävs omfattande samhälleliga insatser för att omkullkasta rådande samhällsstrukturer. Satsningar på exempelvis aktivitetsytor kan däremot bidra till att ett genusperspektiv lyfts till översiktlig nivå samt att på en lokal nivå skapa goda förutsättningar för människor att leva på lika villkor, vilket ungdomarna på Aktivia verkar göra, enligt resultatet av observationsstudien.

Arbetet har gett en insikt om behovet av vidare studier inom ämnet. Undersökningar om jämställdhet på offentliga platser liksom studier om hur aktivitetsytor används och approprieras saknas. Som tidigare nämnt finns det även ett behov av att göra jämförande studier av renodlade idrottsplatser och aktivitetsytor som både har och inte har planerats med ett genusperspektiv, för att undersöka skillnader i besöksantal och användning av olika målgrupper. Även behovet att av studera och ta fram praktiska exempel på hur kommuner kan utmana den rationella planeringsprocessen och dess planhierarki har varit uppenbart under arbetets gång.

6. Referenser

6.1 Källförteckning

Ambjörnsson, Fanny (2007). *I en klass för sig. Genus, klass och sexualitet bland gymnasieterjejer*. Stockholm: Ordfront förlag.

Andersson, Björn (2002). *Öppna rum. Om ungdomarna, staden och det offentliga livet*. Diss. Göteborg Universitet. Västra Frölunda: DucuSys AB.

Blomdahl, Ulf; Elofsson Stig & Åkesson, Magnus (2012). *Spontanidrott för vilka? En studie av kön och nyttjande av planlagda utomhusytor för spontanidrott under sommarhalvåret*. Tillgänglig via: <http://www.stockholm.se/idrott/forskning> [2017-05-16]

Book, Karin (2007). Många små dörrar utan dörrvakt. *Centrum för idrottsforskning*, 3/4 sid. 33-37. Tillgänglig via: <http://centrumforidrottsforskning.se/wp-content/uploads/2014/04/Sma-dorrrar-utan-dorrvakt.pdf> [2017-05-16]

Brodin, Karin (2014). *Kvinnor missgynnas av dagens planering*. Archileaks. Tillgänglig via: <http://archileaks.se/redaktionellt/kvinnor-missgynnas-av-dagens-planering/> [2017-05-16]

Cele, Sofia (2009). Genus, identitet och förväntningar - unga kvinnors upplevelser av parker. *Geografiska Notiser*, Vol. 67, nr 3, sid. 157-165. Tillgänglig via: <http://www.geografitorget.se/gn/nr/2009/bil/3-08.pdf> [2017-05-16]

Dovborn, Cecilia & Trondman, Mats (2007). *Bollhegemoni och genusregim - en etnografisk fallstudie om spontanidrott i skolan*. Tillgänglig via: http://www.idrottsforum.org/articles/trondman/genusboll/dovborn_trondman070328.html [2017-05-16]

Elinder, S., Liselotte & Faskunger, Johan (2006). *Fysisk aktivitet och folkhälsa*. Huskvarna: Folkhälsoinstitutet. (Statens folkhälsoinstitut R 2006:13). Tillgänglig via: https://www.folkhalsomyndigheten.se/pagefiles/21516/R200613_Fysisk_aktivitet_0701.pdf [2017-05-16]

Fagerström, Linda (2010). *Kön, genus och design. Om en designerroll i förändring*. Lund: Vulkan.

Fahlén, Josef (2007a). *Näridrottsplatser = spontanidrott = bättre hälsa hos barn och unga?* Svensk idrottsforskning, Vol. 16, nr 3/4, sid. 38-42. Tillgänglig via: <http://centrumforidrottsforskning.se/wp-content/uploads/2014/04/Naridrottsplatser-spontanidrott.pdf> [2017-05-16]

Fahlén, Josef (2007b). *Näridrottsplatser och spontanidrott*. Stockholm: Handslaget. (2007:9). Tillgänglig via: <http://www.rf.se/globalassets/riksidrottsforbundet/dokument/anlaggningar/naridrottsplatser-och-spontanidrott.pdf> [2017-05-16]

Faskunger, Johan (2007). *Den byggda miljöns påverkan på fysisk aktivitet. En kunskapssammanställning för regeringsuppdraget "Byggd miljö och fysisk aktivitet"*. Tillgänglig via:

https://www.folkhalsomyndigheten.se/pagefiles/21525/R200703_Byggd_miljo_web.pdf
[2017-05-16]

Friberg, Tora & Larsson, Anita (2002). *Steg framåt - strategier och villkor för att förverkliga genusperspektivet i översiktlig planering*. Lund. Rapporter och notiser 162. Tillgänglig: <http://www.diva-portal.org/smash/get/diva2:833935/FULLTEXT01.pdf>
[2017-05-16]

Gehl, Jan & Svarre, Birgitte (2013). *Bylivsstudier*. Köpenhamn: Bogvaerket.

Jalakas, Anna & Larsson, Anita (2014). 2. uppl. *Jämställdhet nästa! Samhällsplanering ur ett jämställdhetsperspektiv*. Stockholm: SNS Förlag. Tillgänglig via:
<http://www.diva-portal.org/smash/get/diva2:833931/FULLTEXT01.pdf> [2017-05-16]

Krook, Anna (2014). Rätten att svettas. Om aktivitetens demokratiska värde. *Tidningen Arkitekten*. Mars 2014.

Larsson, Anita (2005). Kön och rum i den fysiska planeringen. I: Friberg, Tora; Listerborn, Carina; Andersson, Birgitta & Scholten, Christina (red.), *Speglingar av rum*. Stockholm/Stehag: Brutus Östlings Bokförlag Symposion, sid. 211-228.

Larsson, Anita (2006). Makten över rummet: Om genusperspektiv i samhällsplaneringen. *Kvinnovetenskaplig tidskrift*, vol. 6, s. 29-47. Tillgänglig:
<http://ojs.uib.no/ojs/index.php/tgv/article/viewFile/2359/2113> [2017-05-16]

Lieberg, Mats (1992). *Att ta staden i besittning*. Diss. Lunds universitet. Lund.

Lieberg, Mats (1994). *Ungdomar i skilda sfärer*. Johan Forsnäs, Ulf Boëthius, Bo Reimer (red.). Stockholm: Brutus Östlings Bokförlag Symposion AB. Tillgänglig: <http://liu.diva-portal.org/smash/get/diva2:145382/FULLTEXT01.pdf> [2017-05-16]

Lunds kommun (2010). *Översiktsplan för Lunds kommun*. Tillgänglig:
https://www.lund.se/globalassets/lund.se/traf_infra/oversiktsplan/op-2010-antagandehandl-1-sbk.pdf [2017-05-16]

Lunds kommun (2016). *Slutrapport Aktivia - en jämställd aktivitetsplats på Klostergården*. Tillgänglig:
<http://www.boverket.se/contentassets/271c78a36c234d09b6a8e3f1caf70d08/slutrapport-aktivia-161028---lund.pdf> [2017-05-16]

Olsson, Lina & Wikström, Tomas (2012). *Stadens möjligheter. Platser och stråk*. Malmö: Exakta printing. Tillgänglig:
<http://dspace.mah.se/bitstream/handle/2043/19133/Stadens%20om%F6jligheter.pdf?sequence=2> [2017-05-16]

Regeringen (2014). *Mål för jämställdhet*. Tillgänglig:
<http://www.regeringen.se/regeringens-politik/jamstallldhet/mal-for-jamstallldhet/> [2017-05-16]

SCB, Statistiska centralbyrån (2015). *Så lever unga i Sverige- fakta om ungas liv*. Tillgänglig: <http://www.scb.se/hitta-statistik/sverige-i-siffror/manniskorna-i-sverige/ung-i-sverige/> [2017-05-16]

SFS, Svensk författningssamling (2008:567). *Diskrimineringslagen*. Tillgänglig: https://www.riksdagen.se/sv/dokument-lagar/dokument/svensk-forfattningssamling/diskrimineringslag-2008567_sfs-2008-567 [2017-05-16]

SFS, Svensk författningssamling (2010:900). *Plan- och bygglagen*. Tillgänglig: https://www.riksdagen.se/sv/dokument-lagar/dokument/svensk-forfattningssamling/plan--och-bygglag-2010900_sfs-2010-900 [2017-05-16]

SKL, Sveriges kommuner och landsting (2016). *Centrala begrepp inom folkhälsa*. Tillgänglig: <https://skl.se/halsasjukvard/folkhalsa/sklsarbetemedfolkhalsa/centralabegreppinomfolkhalta.8857.html> [2017-05-16]

Svensk idrott (2016). *Näridrottsplats*. Tillgänglig: <http://www.svenskidrott.se/anlaggningar/Naridrottsplats?> [2017-05-16]

6.2 Bildförteckning

Figur 1. sid. 23. Aktivias läge i Lund. Ortofoto Raster © Lantmäteriet. Efter bearbetning av Johanna Andersson.

Figur 2. sid. 24. Plan över aktivitetstytan Aktivia. Återfinns i: *Slutrapport för Aktivia*, 2016, sid. 5.
<http://www.boverket.se/contentassets/271c78a36c234d09b6a8e3f1caf7odo8/slutrapport-aktivia-161028---lund.pdf> [2017-05-16]. Tillstånd av Lunds kommun (2017-04-24).

Figur 3. sid. 26. Gungan. Foto: Johanna Andersson, 2017-05-02.

Figur 4. sid. 27. Plan över Aktivia. Cirklarna markerar var de mest använda funktionerna ligger i förhållande till varandra. Efter bearbetning av Johanna Andersson.
Återfinns i: *Slutrapport för Aktivia*, 2016, sid. 5.
<http://www.boverket.se/contentassets/271c78a36c234d09b6a8e3f1caf7odo8/slutrapport-aktivia-161028---lund.pdf> [2017-05-16]. Tillstånd av Lunds kommun (2017-04-24).

7 Bilaga

7.1 Observationsformulär

Observationsnummer:

Datum och tid:

Väder:

Antal besökare:

Vem/vilka:

Aktiviteter:

Använda delar:

Hur länge: