

# LA CREU MONUMENTAL DE MOLLERUSSA. CARACTERÍSTIQUES, HISTÒRIA I ORIGEN

*Per Francesc Rebolledo i Bonjoch*

## ORIGEN DE LES CREUS MONUMENTALS

La creu és un símbol i un signe d'origen molt antic, la trobem en gran nombre de cultures i religions precristianes però va ser el cristianisme que la va utilitzar simbolitzant la mort i la glòria. Van ser els cristians d'orient que la van utilitzar i d'allí va arribar a occident. Va ser a partir de l'edicte de Milà (313 dC) que la creu es mostrarà en públic com a signe de victòria.<sup>1</sup>

L'origen de les creus anomenades de terme és incert, alguns han volgut situar-les al culte pagà del déu términus, protector dels límits i el següent pas de la cristianització d'aquest culte pagà la imatge del déu términus –representat per una pedra– va ser la col·locació de creus on abans hi havia la imatge d'aquest déu per part dels sacerdots cristians.<sup>2</sup>

Aquestes creus són conegudes popularment per creus de terme –englobant les que feien aquesta funció de delimitar el territori d'una vila o d'una parròquia, com aquelles erigides als fossars, a les entrades dels pobles o a les cruïlles de camins. La denominació que hom fa servir és la de creus monumentals, ja que són obres escultòriques.<sup>3</sup>

El primer testimoni escrit català que parla de creus –segons Mn. Gudiol Cunill– és en un document que tracta d'una donació del comte d'Urgell Ermengol el

---

1) Mònica VALLS. "Aproximació a les creus monumentals de l'Urgell" dins *Urtx*, núm. 17 (Tàrraga, abril del 2004), pàg. 8.

2) J.M. GASSET et alii. "Miralcamp, en el temps, l'espai i la història" (Barcelona, 1987), pàg. 225.

3) Joan Maria QUIJADA BOSCH. "Esborrany de les capitulacions per fer una creu monumental gòtica a la vila de Blancafort al segle XV", dins *Aplec de Treballs*, núm. 27 (Montblanc, 2009), pàg. 192.

1035, el qual parla d'unes creus de terme al seu mateix comtat.<sup>4</sup> En la consagració de Sant Miquel de Cuixà el 1045 hom pot veure un text que fa referència a les creus clavades a terra que fitaven el cementiri i la sagrera. En la consagració de Santa Maria de Lladó es tracta d'altra fitació similar feta el 1089.<sup>5</sup>

Va ser en plena època del gòtic quan hi comença a haver un bon nombre de creus de pedra monumentals a les entrades i sortides de les poblacions i en altres indrets, com per exemple els camins.

## **ELEMENTS D'UNA CREU**

La creu monumental es divideix en quatre parts principals:

### **a) La base la creu**

Constituït en la majoria de casos per tres o més graons circulars o quadrangulars coronats per una pedra moltes vegades esculpuraada.

### **b) El fust o arbre**

A mena de columna, sosté la creu pròpiament dita. Aquest fust mai no es troba esculpat.

### **c) El capitell**

Està situada a la part superior del monument, immediatament abans de la creu, en forma de capitell. A vegades és la part més important i sovint forma un sol conjunt amb la creu. Acostuma a ser la més historiada amb profusió d'escultures. La seva iconografia es compon habitualment de personatges (apòstols, sants protectors, orants etc.) i també s'hi troben escuts heràldics i elements vegetals.

### **d) La creu**

L'última i més important part del monument és la creu. Es tracta d'un típic detall escultòric de coronament basat en l'estructura d'una creu grega inscrita en un cairó. De vegades a l'interior de cada cara del cairó que forma la creu hom hi pot endevinar restes d'escultures –un sant Crist i la mare de Déu– i que molt sovint estan en mal estat.

## **CLASSES DE CREUS MONUMENTALS SEGONS LA SEVA FUNCIO**

### **Creus termenals**

Són les creus que fan funcions de terme i tenen el seu origen en el fitament de les sagreres, en la demarcació dels límits monacals i parroquials i també en el dels cementiris. En general aquestes fites es col·locaven amb la intenció que

---

4) Mònica VALLS. "Aproximació a les creus monumentals de l'Urgell", pàg. 9.

5) Íbidem.

identifiquessin quins eren els terrenys propis de les dependències eclesiàstiques, monacals i també quin era el territori que corresponia com a cementiri.<sup>6</sup>

Així mateix s'anomena "creu de terme" quan al llarg de la història s'han volgut assenyalar les fronteres que marcaven tant els límits d'una nació com els d'una jurisdicció administrativa o només els d'una propietat privada.<sup>7</sup>

### **Creus penitencials**

Eren erigides per persones o municipis en record del compliment d'una penitència. La major part d'aquestes creus monumentals van ser erigides per les famílies més benestants d'aquella època per devoció o com a agraïment per un favor o promesa o penitència.<sup>8</sup>

### **Creus indicatives**

Aquesta mena de creus són les que es col·locaven a les entrades i a les sortides de les poblacions i a més per indicar la senyoria. Un possible origen seria que eren el lloc on es paraven les processons per fer-hi pregàries, cantar i celebrar la litúrgia. De la cronologia d'aquestes creus indicatives no es té cap constància abans de finals del segle XII o a principis del XIII, ja que la majoria són dels segles XV i XVI.<sup>9</sup>

### **Creus de fossar**

Aquestes creus en principi serien per usar la creu com un monument que es plantava enmig del cementiri i així simbolitzava la mort cristiana. Les primeres creus de fossar identificades tal i com són ara, pertanyen al segle XVI i posteriors. Però quina era la seva principal finalitat? Doncs a finals del segle XVI es començava a donar importància als cementiris que hi havia a la vora de les esglésies i els bisbes van manar que fossin tancats perquè no hi entressin animals; a més de la paret es va introduir la pràctica de ficar enmig del cementiri una creu que era de fusta, pedra o ferro.<sup>10</sup>

### **Creus de cruïlla o caminals**

Aquestes creus estan ubicades en els encreuaments de camins i sovint amb la indicació d'exaltar la pública veneració, ja que qui passava pel seu davant les saludava i resava oracions a la mare de Déu.<sup>11</sup>

Existia una funció més utilitària que no pas religiosa i era la de senyalitzar als peregrins o servir de guia en el seu llarg camí. Per això les creus caminals estaven

---

6) Mònica VALLS. "Aproximació a les creus monumentals de l'Urgell", pàg. 11.

7) Íbidem.

8) Íbidem.

9) Mònica VALLS. "Aproximació a les creus monumentals de l'Urgell", pàg. 13.

10) Mònica VALLS. "Aproximació a les creus monumentals de l'Urgell", pàg. 13 i 14.

11) Mònica VALLS. "Aproximació a les creus monumentals de l'Urgell", pàg. 15.

situades en llocs estratègics com per exemple cruïlles o la convergència de dos o més camins.<sup>12</sup>

### **Creus commemoratives**

S'edificaven esglésies o monestirs en memòria d'un fet cèlebre per demostrar algun favor rebut. Però quan es tractava d'un fet de menor importància s'aixecaven creus monumentals.<sup>13</sup>

### **Creus calvari**

Aquestes creus són aquelles on, tal com diu el seu nom, es representava la mort de Crist. La gran majoria les trobem davant les esglésies, capelles, oratoris o fossars des d'on es beneïa el terme i es resava per tal de demanar a Déu la protecció de les collites o frenar tot tipus de tempesta. Majoritàriament pertanyen al segle XV.<sup>14</sup>

## **CLASSE DE CREUS SEGONS LA MATÈRIA AMB QUÈ ESTAN FETES**

### **Creus de ferro**

Les creus de ferro és molt probable que ja existissin en l'època romànica servint per termenar la propietat que era de l'església. La majoria de creus de ferro són les que van acoblades a una base, un fust i un capitell de pedra. Això és deu al fet que aquesta creu metàl·lica del cim al·locada en substitució d'una creu anterior, possiblement de pedra, que hauria caigut o s'hauria trencat per qualsevol motiu.<sup>15</sup>

En d'altres casos ja són de ferro des de la seva creació, amb la creu metàl·lica i la base i el fust de pedra, però es tracta d'una minoria.<sup>16</sup>

### **Creus de fusta**

En l'època dels primers cristians molt probablement el que avui dia són creus de pedra aleshores eren fetes de fusta. Al llarg de tots els temps se n'han trobat. Les creus de fusta han significat la fe d'un poble així com el lloc on reposen les despulles dels seus avantpassats.<sup>17</sup>

Generalment estaven formades per dues soques creuades, de roure o alzina, plantades directament a terra i assegurades per un munt de pedres. Com que la fusta és un material molt caduc al pas del temps i de les inclemències, són molt poques les que es troben i que fins avui dia s'han conservat.<sup>18</sup>

12) Íbidem.

13) Mònica VALLS. "Aproximació a les creus monumentals de l'Urgell", pàg. 16.

14) Mònica VALLS. "Aproximació a les creus monumentals de l'Urgell", pàg. 17.

15) Mònica VALLS. "Aproximació a les creus monumentals de l'Urgell", pàg. 20.

16) Mònica VALLS. "Aproximació a les creus monumentals de l'Urgell", pàg. 20 i 21.

17) Íbidem

18) Mònica VALLS. "Aproximació a les creus monumentals de l'Urgell", pàg. 21.

## D'ALTRES CRITERIS DE DIVISIÓ DE CREUS

### Creus cobertes o descoberts

Fa molt temps era costum de cobrir les creus monumentals i així quedaven convertides en oratoris. Aquests sovint salvaguardaven relíquies, com per exemple de la Veracreu.<sup>19</sup>

### CARACTERÍSTIQUES DE LA CREU MONUMENTAL DE MOLLERUSSA

**Les mides:** La seva alçada total és de 320 cm (sense comptar el pinacle, on es trobava clavada, això l'any 1993). El fust té 193 cm d'altura i cada un dels seus costats té una amplària de 22 cm. La creu –en si mateixa– té 102 cm. La llargària del braç travesser és de 65 cm i cada un dels seus costats té un gruix de 19'5 cm. La corona té un perímetre de 123 cm –aproximadament–, ja que té una forma hexagonal i no rodona.<sup>20</sup>

**L'estil i l'època:** Segons Ramon Boleda<sup>21</sup> (he de dir que tot el que exposaré sobre l'estil i l'època de la creu de Mollerussa són indicacions de Ramon Boleda, jo només n'he estat el recopilador) els tres elements que podem distingir a la creu són:

a) El fust: Té unes tendències diferents del capitell i la seva data podria ser de finals del XV o finals del XVI, i així entendríem el contrast amb el capitell. Ramon Boleda afirma que capitell i fust podrien ser de la mateixa època i que el capitell hagués agafat característiques anteriors a la seva elaboració.

b) El capitell: De forma hexagonal és la part més treballada i que dona més indicis; cal situar-lo al segle XV i és d'estil gòtic. En la part inferior hi ha una mena de prominència amorfa a causa del seu mal estat. Damunt seu neix un arc conopial que acaba en una mena de forma vegetal. Fora de l'arc i entre aquest i els límits del quadrat del capitell hi ha uns arcs apuntats en perfecta línia semblants als d'un claustre catedralici i les sis cares contenen els mateixos elements.<sup>22</sup>

c) La creu: En si mateixa és d'època molt més moderna, fins i tot podria ser que s'hagués fet durant els anys posteriors a la guerra civil, perquè si capitell i

19) Íbidem.

20) FRANCESC REBOLLEDO. *Personatges i història de Mollerussa a través dels seus carrers*. Edita Ajuntament de Mollerussa, (Mollerussa, 1996), pàg. 87.

21) Ramon Boleda i Cases va néixer a Verdú el 8 de març de 1922. Als 11 anys va fer un inventari de les creus de terme i Vica Crucis, dibuixant-les. El 1946 va entrar de corresponal al diari *El correo catalán* durant 15 anys. El 1948 va reemprendre l'activitat arqueològica i féu un inventari de les troballes del terme de Verdú i rodalies. El 1957 va ser nomenat comissari local d'excavacions de la zona de Tàrraga. Entre el 1960 i 1975 va ser corresponal al diari *La mañana*. El 1965 la Diputació Provincial de Lleida li atorga la medalla de bronze. El 1969 va començar a escriure a la revista *Nova Tàrraga*. El 1980 rep el primer premi sobre investigació històrica de la comarca, convocat pels Amics de Maldà amb el treball "L'Urgell i la Segarra. Conquesta i població." 1984 la Generalitat de Catalunya li atorga el diploma de reconeixement de mèrits a favor del patrimoni cultural. Ha escrit obres com *Carta arqueològica dels rius Corb, Ondara i Sió, El setge de Guimerà en la primera guerra carlina*.

22) FRANCESC REBOLLEDO. *Personatges i història de Mollerussa a través dels seus carrers*, pàg. 87.



*Fotografia de la creu de Mollerussa (any 1993) en la seva anterior ubicació, al darrere de l'església de Sant Jaume i abans de la seva restauració (Fotografia Ramon Ripoll).*

fust guarden una certa relació malgrat les diferències, la creu no té cap punt en comú.<sup>23</sup> Ramon Boleda, opina que el material amb què ha estat construïda la creu podria ser pedra sorrenca, per la seva falta de consistència.

**Conclusió:** Els tres elements anteriorment descrits de la creu de Mollerussa, no tenen un denominador comú des d'un punt de vista cronològic ni d'estil, per tot l'anteriorment argumentat.

## ESTAT DE LA CREU ABANS DE LA SEVA RESTAURACIÓ EL 1995

L'estat en què la vaig trobar a la primavera del 1993, quan em vaig posar a estudiar-la era penós: la base del fust estava trencada i ajuntada amb una mescla que desentona amb la resta de l'estructura i clavada en una closa plena de terra i plantada d'heura.<sup>24</sup> A la part posterior de la creu, i tocant a la paret de l'església de Sant Jaume, hi havia unes esquerdes i també uns talls longitudinals profunds en cada cantell de la mateixa banda. També hi havia una fissura transversal deguda a l'exposició a la intempèrie i a la contaminació i la creu presentava un color grisenc possiblement a causa de la contaminació dels motors dels vehicles.<sup>25</sup> Aleshores vaig escriure *“cal una immediata neteja i restauració, donat el lamentable estat en què es trobava –primavera del 1993–.*<sup>26</sup>

## RESTAURACIÓ EL 1995

Ja he dit que era el 1993, quan em vaig posar a estudiar la creu, i la vaig veure força deteriorada. El 1995, l'ajuntament de Mollerussa va decidir arranjar-la i d'això se'n va ocupar Fèlix Martín, mestre de pedra a la Floresta, població de gran tradició en el treball de la pedra picada. L'empresa Carné de Mollerussa va portar la creu de Mollerussa en bocins al taller de Fèlix Martín.<sup>27</sup> Els bocins eren: la base, el fust i el capitell junt amb la creu. A dins de la base hi havia una part del capitell antic perquè s'havia tallat arran. Es va buidar el basament i l'encaix del fust i a dins s'hi va trobar una petita bossa de plàstic on hi havia monedes de la dècada dels 50 del segle XX i una entrada d'un partit de futbol al dors de la qual hi havia escrit els noms del paleta i de l'ajudant que sembla que van fer la darrera restauració. Entre les diferents feines de recuperació es van haver de desfer d'una part del fust i posar-ne una part de nova, pel seu mal estat. Es va

---

23) FRANCESC REBOLLEDO. *Personatges i història de Mollerussa a través dels seus carrers*, pàg. 88.

24) *Ibidem*.

25) *Ibidem*.

26) *Ibidem*.

27) Fèlix Martín: Fill de La Floresta (les Garrigues) mestre de picapedrers en el món de la pedra seca, el segon de tres generacions. Estudiós en tot el referent a les Garrigues, concretament La Floresta i el món de la pedra picada. Ha escrit llibres com *Els picapedrers i la indústria de la pedra a la Floresta* (1981) i *Les construccions de pedra seca a la comarca de les Garrigues* (1991).



*Dues vistes de la creu en la seva actual ubicació, any 2013 (Fotografia Francesc Rebolledo).*

sanejar tota la creu i es va impermeabilitzar amb líquid hidrofugant perquè no l'afectés la humitat; posteriorment van rascar fins trobar la pedra viva.<sup>28</sup> La creu va canviar de lloc, aquest cop al darrere del campanar de la mateixa església de Sant Jaume de Mollerussa, on resta actualment.

---

28) Informació aportada per Fèlix Martín i recollida per l'autor (Arxiu Francesc Rebolledo).



## MENCIONS ESCRITES DE LA CREU DE MOLLERUSSA

Polo<sup>29</sup> afirma que una de les primeres mencions de la creu de Mollerussa és del 9 de gener de 1881 i és quan el mossèn exposa a l'ajuntament de Mollerussa que la creu de pedra que estava situada al camí de Palau –aleshores camí, avui dia potser carrer– es podria traslladar al carrer del cementiri darrere de la casa forta, lloc on el seguici fúnebre acomiadava els difunts que eren duts al cementiri. Si l'ajuntament autoritzava aquest trasllat, el mossèn se'n cuidaria, tot fent-se càrrec de les despeses econòmiques.<sup>30</sup>

El mateix Polo afirma que la ubicació final que es va indicar al segle XIX és la mateixa que l'actual –ja que al lloc de l'actual església hi havia abans la casa forta, aproximadament– i que l'actual creu no és la mateixa que la del 1881, sinó una “imitació construïda posteriorment”<sup>31</sup> que s'ha situat al mateix indret que es sol·licitava el 1881.

El 25 de maig de 1902, es va acordar unànimement fer una nova creu de pedra, per col·locar-la al lloc en què estava la que es va trencar. Polo afirma que aquesta creu nova és l'actual i que està al costat de l'església de Sant Jaume –concretament a la vora del campanar i al començament del carrer de la Creu.<sup>32</sup> Yeguas<sup>33</sup> en canvi no opina el mateix: que la creu mencionada el 1902 sigui nova, sinó que: “La nova creu del 1902 es féu amb una nova base o pedestal, i aprofitant l'antic fust, capitell i creu.”<sup>34</sup> El fet que s'aprofités el fust, capitell i la creu coincideix amb la teoria de Ramon Boleda, que explica que el capitel és del segle XV i que el fust és de finals del XVI.<sup>35</sup>

El 3 de febrer de 1912 l'ajuntament de Mollerussa va instar el mossèn sobre què s'havia de fer de la base de la creu “que se levantaba en la calle Salmerón,” ja que aquesta pedra no era de cap utilitat.<sup>36</sup>

Sembla ser que la resposta del mossèn sobre la base on havia estat la creu era que desitjava posar-n'hi una de ferro, i que en cas que no pogués ser així que la creu de ferro es col·loqués a la paret de la casa d'Antoni Berengué (família de profunds arrels a Mollerussa i que va ocupar càrrecs importants). Tot això ho van discutir els regidors, i es va acordar que el mossèn presentés a l'Ajuntament

---

29) Miquel Polo: Va néixer a Mollerussa el 1926. Va estudiar als Germans de les escoles cristianes de La Salle de Mollerussa. Vinculat a la premsa: corresponsal de *La Mañana*, *La Vanguardia*, de les agències de premsa Pyresa i Efe durant vint anys. Autor de diferents llibres sobre la història de Mollerussa.

30) Miquel POLO. *Mollerussa, el naixement d'un lloc petit*, (Mollerussa, 1999), pàg. 307 i 308.

31) Miquel POLO. *Mollerussa, el naixement d'un lloc petit*, pàg. 308.

32) Miquel POLO. *Mollerussa : de lloc petit a poble: 1889-1938*, (Mollerussa, 1997), pàg. 103 i 104.

33) Joan Yeguas i Gassó (Castellnou de Seana 1971). Llicenciat en geografia i història per la UdL (1994). Doctor en Història de l'Art per la UdB (2001). Ha escrit diferents obres i col·laborat en publicacions científiques.

34) Joan YEGUAS "Escultura al Pla d'Urgell entre 1500 i 1640: notes d'arquitectura", dins de *Urtx*, núm. 19 (Tàrraga, 2006), pàg. 148.

35) Francesc REBOLLEDO. *Personatges i història de Mollerussa a través dels seus carrers*, pàg. 87.

36) Miquel POLO. *Mollerussa: de lloc petit a poble : 1889-1938*, pàg. 183.

la corresponent sol·licitud en què a més de la petició d'instal·lar la creu, es parlés de les formes i mides i lloc de la paret i manera de col·locar-la i d'aquesta manera que el consistori decideixi.<sup>37</sup>

## GUERRA CIVIL I ESQUARTERAMENT DE LA CREU

El 17 de juliol de 1936 les guarnicions africanes d'Espanya es van solleva contra la República i el 18 de juliol ho van fer totes, únicament que en alguns llocs van triomfar els rebels i en d'altres no. A les zones controlades pels rebels al règim legal hi manaven les tropes feixistes i a les zones fidels al règim legal ho controlava la República. Catalunya estava controlada pels lleials a la legalitat. Cal tenir en compte que els rebels van involucrar en el seu cop d'estat l'estament catòlic i el van manipular, això va provocar que alguns elements de la República (dels sectors més radicals i anticlericals) veiessin la religió catòlica i tot el referent a ella (esglésies, capelles, imatges etc.) com quelcom enemic i que havia de ser destruït. Cal dir que al bàndol feixista tot el que fos sospitós de ser republicà, esquerrà, nacionalista etc. va ser depurat, però una cosa no justifica l'altra.

Així a Mollerussa van ser destruïts la imatge de sant Isidori una imatge de la Puríssima –obra de l'escultor J. Llimona– la imatge de la mare de Déu de Montserrat i la del sagrat cor de Jesús. Un viacrucis i d'altres imatges i vestidures de culte com també l'arxiu parroquial<sup>38</sup>. En canvi de la creu monumental de Mollerussa no se'n diu res, però segur que també va sofrir algun atac.

El ple de l'ajuntament del dia 5 de desembre de 1949 exposa –entre d'altres temes– *“la necessitat de restablir la creu de terme”* perquè era una pràctica que ja s'estava fent en d'altres poblacions que també tenien edificis religiosos –i també creus– que estaven destruïdes i es restauraven. També indicava el consistori que la seva inauguració –un cop restaurada– es fes coincidir amb una festivitat o esdeveniment religiós local. A més s'encarregava a Francisco Sumalla el projecte de restauració i el pressupost.<sup>39</sup>

## TEORIES SOBRE LA UBICACIÓ DE LA CREU MONUMENTAL

Hi ha tres teories sobre la ubicació –sobretot la primera de totes– de la creu i són:

a) Ubicació del camí del Palau d'Anglesola, avui dia probablement carrer del Palau d'Anglesola,<sup>40</sup> pel creixement urbà del municipi.

37) Miquel POLO. *Mollerussa: de lloc petit a poble: 1889-1938*, pàg. 184.

38) Miquel POLO. *Mollerussa: de lloc petit a poble: 1889-1938*, pàg. 364.

39) Miquel POLO. *Mollerussa: de poble a ciutat: 1939-1988* (Mollerussa, 1995), pàg. 81.

40) Miquel POLO. *Mollerussa, el naixement d'un lloc petit*, pàg. 307.

b) Mateixa ubicació que l'aquarel·la de Pier Maria Baldi datada del 1668 a Mollerussa, al seu pas per les terres de Lleida. S'hi veu una població petita, amb unes fortificacions eixarreïdes, el que sembla un camí i a la vora una creu que sembla de pedra. Yeguas afirma: “*Segurament, aquesta ubicació seria el mateix indret que fou pintada en aquarel·la per Pier Maria Baldi l'any 1668, o sigui prop d'una porta de l'antic recinte emmurallat en sentit cap a Lleida*”.<sup>41</sup>

c) Sempre ha estat a la seva mateixa ubicació. Al meu llibre *Personatges i història de Mollerussa* dic: “*aquesta creu era al mateix lloc on es troba ubicada ara, és a dir, als afores de la vila quan el nucli habitat encara no s'havia expandit. Aquest anà creixent i la creu quedà dins el seu perímetre, al carrer on es troba actualment*.”<sup>42</sup>



Mollerussa el 1668, segons una aquarel·la de Pier Maria Baldi. A la part dreta del lector hom pot observar una creu (Fotografia: Biblioteca Laurenziana de Florència).

## CONCLUSIONS SOBRE LA UBICACIÓ DE LA CREU

La meua teoria, és a dir que, sempre havia estat al carrer de la creu no és correcta, perquè les actes consistorials del 1881 parlen que la seva situació anterior era el camí del Palau d'Anglesola, i que posteriorment es va traslladar al darrere de la casa forta –antiga casa consistorial– i que si fa no fa és el lloc on avui dia es troba l'església parroquial de Sant Jaume.

La teoria que la creu que apareix a l'aquarel·la de l'artista italià és la mateixa que l'actual, crec que tampoc no és correcta i per diferents motius:

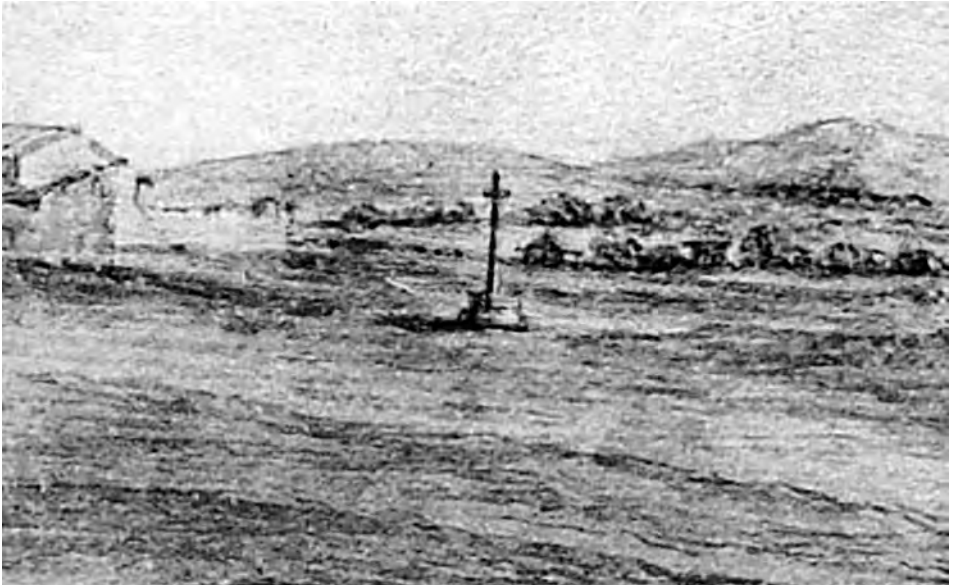
La creu de 1668 podia ser possiblement una llicència artística o invenció del pintor per donar un toc més pintoresc

Podria ser que Mollerussa tingués diverses creus de terme i la de l'aquarel·la fos només una de les que hi havia i no fos, precisament, l'actual.

A més Yeguas afirma que la creu –sempre segons l'aquarel·la– era al camí que duu a Lleida i que vindria a ser la mateixa ubicació que l'actual. He de dir que tan pot ser que sí com que no, perquè no podem saber si el camí que anava cap

41) Joan YEGUAS "Escultura al Pla d'Urgell entre 1500 i 1640: notes d'arquitectura", pàg. 147.

42) Francesc REBOLLEDO. *Personatges i història de Mollerussa a través dels seus carrers*, pàg. 86.



*Mollerussa el 1668, segons una aquarel·la de Pier Maria Baldi. La mateixa fotografia anterior, però augmentant la creu que hi surt (Fotografia: Biblioteca Laurenziana de Florència).*

a Lleida és el mateix que es veu a l'aquarel·la o per contra si és el camí que va en una altra direcció i que per cert la creu està dibuixada a la vora.

## D'ALTRES TEORIES SOBRE L'ÈPOCA DE LA CREU

Sobre l'època de la creu, a més de la de Ramon Boleda hi ha dues teories:

a) **Joan Yeguas:** Yeguas diu que la nova creu del 1902 es va fer amb una base o pedestal, i aprofitant l'antic fust, tambor<sup>43</sup> i creu.<sup>44</sup> Per tant si es va aprofitar bona part de la creu, no es tracta d'una creu nova. El capitell –o tambor com diu Yeguas– és l'element més antic de la creu amb forma octogonal. Es tracta d'una peça que estilísticament Yeguas classifica aproximadament de l'any 1500 i que es relaciona amb les obres de tradició gòtica de l'últim quart del segle XV. Així mateix opina que en aquest capitell hi havia representats una sèrie de 8 personatges, “*segurament sants*” i que no són identificables a causa del deteriorament i que estant sota d'uns arcs conopials rebaixats, que s'acaben amb un floró. Entre els arcs i la culminació del capitell s'hi troba una mena de gablet compost per estrets i alts arquets apuntats.<sup>45</sup>

43) Vull aclarir que Yeguas quan parla de tambor es vol referir al terme que jo anomeno capitell. Nota de l'autor

44) Joan YEGUAS "Escultura al Pla d'Urgell entre 1500 i 1640: notes d'arquitectura", pàg. 148.

45) *Ibidem*.

b) **Miquel Polo:** Polo afirma que el rector de Mollerussa, a l'any 1881, havia demanat que la creu de pedra que estava situada al camí de Palau es podria traslladar al carrer del cementiri darrer de la casa forta, i que en aquest lloc la gent hi acomiadava els difunts.<sup>46</sup>

Polo a més, afirma que l'actual creu de pedra és una imitació construïda posteriorment el 1881. I diu exactament: "*després de cent anys, i després de no poques obres i modificacions urbanes a Mollerussa, la creu de pedra – no l'autèntica a la qual es refereix l'acta, sinó una imitació construïda posteriorment– s'ha situat en el mateix indret que es sol·licitava l'any 1881.*"<sup>47</sup> És a dir, l'actual creu de pedra de Mollerussa seria una reproducció.

## CONCLUSIONS

La teoria de Polo, que la creu sigui posterior a 1881, no és correcta si tenim en compte els estudis de Yeguas i Ramon Boleda, els quals –com ja he dit anteriorment– coincideixen força, ja que Yeguas afirma que el capitell és del 1500, i que el fust també té certa antigor, i que si hi ha alguna cosa nova és el pedestal.<sup>48</sup> En l'anterior afirmació coincideix Ramon Boleda, i repetint el que va dir, és que el capitell és l'element més antic i el data al segle XV i d'estil gòtic. Del fust diu l'estudiós de Verdú: té unes tendències diferents del capitell i la seva data podria ser de finals del XV o finals del XVI. Per tant l'afirmació de Polo que es tracta d'una imitació –o reproducció– posterior al 1881, és errònia.

Ramon Boleda i Yeguas pràcticament coincideixen en el mateix, únicament difereixen mínimament en l'època. El capitell: Boleda afirma del segle XV i Yeguas del segle XVI. El fust: Boleda afirma que podria ser de finals del XV o finals del XVI.

## FUNCIÓ DE LA CREU DE MOLLERUSSA

Quan em vaig capbussar en l'estudi de la creu de pedra de Mollerussa a principis dels anys noranta del segle XX, no vaig trobar cap font escrita que fes referència ni de l'època ni de l'estil, ni de la seva funció. Fins i tot la gran obra



Fotografia del capitell de la creu de Mollerussa de l'any 1993 en la seva anterior ubicació. (Fotografia Ramon Ripoll)

46) Miquel POLO. *Mollerussa, el naixement d'un lloc petit*, pàg. 307 i 308.

47) *Ibidem*.

48) 48) Joan YEGUAS "Escultura al Pla d'Urgell entre 1500 i 1640: notes d'arquitectura".

*Les creus monumentals de Catalunya* de Josep Gudiol, de poblacions més properes parla de les creus de Castellnou de Seana, Vilanova de Bellpuig i Anglesola.<sup>49</sup> De l'obra "Les creus al vent" d'Albert Bastardes, podem dir el mateix, les creus de poblacions de la comarca fins i tot de municipis veïns són citades i corresponentment explicades, i en canvi de la de Mollerussa no en fa cap esment, per tant era en certa manera una mena d'enigma, en aquell moment. Només han estat obres posteriors al meu estudi –com per exemple *Creus al cel obert del Pla d'Urgell* de Carles Farrés i Real– les que a més de les de la comarca. A més existeix un altre dubte, ¿quina era la funció de la creu de Mollerussa?

Arribo a la conclusió –a manca d'altres elements dit– que la funció de la creu de Mollerussa, almenys des de finals del segle XIX fins ben entrat el XX, era que després d'un enterrament i corresponent cerimònia, el sacerdot acompanyava el fèretre fins a peu de la creu, on es feien les darreres solemnitats. Aleshores el sacerdot acomiadava el difunt que era dut fins al cementiri, acompanyat de familiars i amics. Cal tenir en compte que el cementiri abans estava situat passada la via fèrria.<sup>50</sup>

## **CLASSIFICACIÓ DE LA CREU DE MOLLERUSSA SEGONS CRITERIS ACTUALS**

En la primera part d'aquest treball hem vist com les creus es poden classificar de diferents formes: pel material, per la seva funció etc. Així doncs, la creu de Mollerussa, actual a principis del segle XXI –i abans en la ubicació posterior de l'església parroquial de Sant Jaume– seria de les següents maneres:

Segons la seva funció: creu indicativa

Segons el material de què estan fetes: pedra

D'altres criteris: creu descoberta.

---

49) Josep GUDIOL. *Les creus monumentals de Catalunya*. Extret del *Bulletí del Centre Excursionista de Catalunya*, núm. 121, pàg. 32.

50) Francesc REBOLLEDO. *Personatges i història de Mollerussa a través dels seus carrers*, pàg. 88.