

SOBRE EL PUNYAL DE LA COVA BONICA (VALLIRANA, BAIX LLOBREGAT, CATALUNYA). UN NOU ELEMENT METÀL·LIC DEL COMPLEX ATLÀNTIC DEL BRONZE FINAL I AL NORD-EST PENINSULAR

Punyal, Complex Atlàntic, Bronze Final I, Rosnoën/Vénat, nordest Península Ibèrica

Jordi Rovira i Port*

El artículo estudia tipológica y cronológicamente un puñal de bronce localizado el año 1936 en el yacimiento existente en la cueva Bonica de Vallirana (Baix Llobregat, Catalunya). La pieza es atribuible al Complejo Atlántico de objetos metálicos del Bronce Final I y asimilable a la Fase Appleby/Rosnoën/Isla de Cheta de Brandherm.

Puñal, Complejo Atlántico, Bronce Final I, Rosnoën/Vénat, nordeste de la Península Ibèrica

Cet article étudie la typologie et la chronologie d'un exemplaire de poignard de bronze découvert l'année 1936 dans le gisement de la Grotte Bonica (Vallirana, Baix Llobregat, Catalunya). On peut rattacher la pièce aux objets métalliques du Bronze Final I du Complexe Atlantique, ainsi qu'à la Phase Appleby/Rosnoën/Île de Cheta de Brandherm.

Poignard, Complexe Atlantique, Bronze Final I, Rosnoën/Vénat, nord-est de la péninsule Ibérique

297

The article studies the typology and chronology of a model of bronze dagger localized in 1936 in the site of Bonica cave (Vallirana, Baix Llobregat, Catalunya). The piece is attributed to the "Atlantic Complex" of metallic objects from Last Bronze Age I and assimilated to Appleby/Rosnoën/Cheta Island Phase according to Brandherm.

Dagger, Atlantic Complex, Last Bronze Age I, Rosnoën/Vénat, Iberian northeast

UNES PRECISIONS INTRODUCTÒRIES

La seu barcelonina de l'actual ens Museu d'Arqueologia de Catalunya conserva un petit i dissortadament incomplet punyal de bronze exhumat a la primera sala d'accés a la cavitat coneguda amb l'apel·lació de "Cova Bonica" (Vallirana, Baix Llobregat), situada –juntament amb d'altres coves que també foren explorades– al Barranc de "La Fou". Les distintes sales d'aquesta cavitat foren prospectades i excavades de manera no exhaustiva a mitjan any 1936 sota el control del professor J. de C. Serra-Ràfols, conservador del Museu d'Arqueologia de

Barcelona, institució on ingressaren més tard els materials recopilats. Les restes exhumades –que documenten diverses ocupacions i utilitzacions freqüents de la cova des del neolític antic fins a etapes romanes– roman-gueren pràcticament inèdites fins a ser esmentades al volum dedicat a la *Carta Arqueològica* de la província de Barcelona (Almagro/Serra Ràfols/Colominas 1945, 220) i, més endavant, parcialment inventariades i publicades durant la dècada dels anys setanta. (Baldellou 1974-1975, 1-19). Ja a partir de l'any 2008, la Universitat de Barcelona ha reprès els treballs d'excavació a la sala principal de la cavitat.

* Museu d'Arqueologia de Catalunya – Barcelona. jroviraport@gencat.cat

Finalment, tant aquesta peça que ens ocupa com la resta de materials procedents del jaciment avui al museu de Barcelona, no disposen de contextualització estratigràfica atesa la mena d'exploració que s'hi va dur a terme l'any 1936 al llarg de la petita campanya de prospeccions ja esmentada que afectà també altres cavitats de la vall com ara la cova de "La Fou". (Almagro/Serra Ráfols/Colominas 1945, 219).

EL PUNYAL

La peça que tractem ací –ja publicada anteriorment (Baldellou 1974-1975, 17, fig. 9, núm. 77) i atribuïda a la utilització de la cavitat en etapes de la "plena edat del bronze" i, també, ocasionalment assimilada a l'ocupació calcolítica de la Cova Bonica– consisteix en un petit punyal de morfologia allargassada i genèricament triangular e isòsceles amb una fulla de talls convergents, del qual la seva zona proximal n'és la que presenta un més gran interès per nosaltres i per a la seva classificació. (Fig. 1). En efecte, observem que l'extrem proximal o d'emmanegament del punyal es troba fragmentat d'antic i incomplet per la qual cosa se'ns fa difícil saber amb exactitud la seva tipologia originària. Tanmateix, la tipologia conservada d'aquest sector mostra una llengüeta poc desenvolupada i si tenim present la morfologia de l'ímfim fragment d'aquesta que ha arribat fins nosaltres

i la direccionalitat del seu perímetre que segueix al feble cas, llom o esquena –*ricasso*– del punyal, és molt possible que estem davant d'una llengüeta simple assimilable a les llengüetes desbordants amb encaixos. (Briard/Mohen 1983, 43-44). Aquesta llengüeta prossegueix –cap a l'extrem distal– en direcció a la fulla i a ambdós costats perimetrals amb sengles *ricassi* o esquenes d'arma blanca lleugerament dentats, molt febles i poc desenvolupats. Tot seguit, la fulla presenta en ambdues cares un altiplà central feblement convex i un doble bisellat perimetral amb la finalitat de millorar el tall. L'extrem distal és molt afuat. Veiem també febles rebaves perimetrals a la zona de la llengüeta. Finalment, la peça fou acabada mitjançant martelleig i poliment, alhora que observem una acció de llimat a la zona dels *ricassi* per tal d'aconseguir els dentats esmentats. El metall es troba estable tot i que mostra algunes alteracions superficials i alguns punts de clorurs. Pel que fa a la pàtina actual, és de color verd intens amb zones de color verd clar i maragda. S'aprecien dues extraccions de metall en una de les seves cares. (Figs. 3, 4 i 5). Les dimensions del punyal són les que segueixen: longitud màxima: 97 mm; amplada màxima: 22'5 mm; gruix mitjà: 2'9 mm; gruix de la llengüeta: 2'2 mm. Pesa 16 grams i el seu actual número d'inventari és MAC 14.544.

D'altra banda, el resultat de les analítiques dutes a terme sobre les mostres extretes en el marc del programa

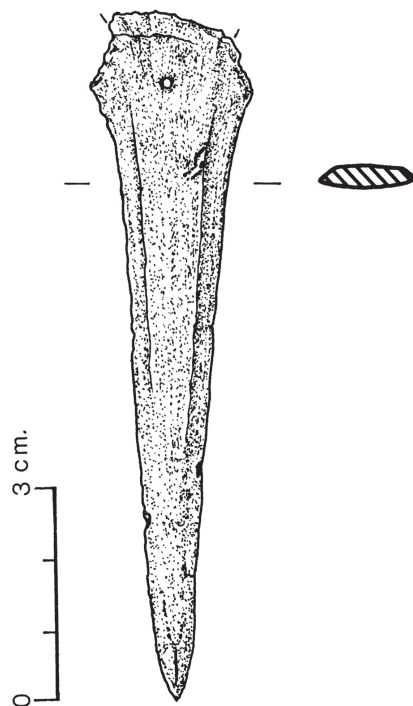


Figura 1. El punyal de la cova Bonica (Vallirana, Baix Llobregat) en el seu estat actual.



Figures 2, 3 i 4. El punyal de la cova Bonica en el seu estat actual. Visió general i detall del terç proximal.

SAM la dècada dels anys seixanta del segle passat oferiren els resultats que segueixen: Sn: 0,016; Pb: 0; As: 0,59; Sb: ~ 0,08; Ag: 0,053; Ni: 0,88; Bi: indicis; Au: 0; Zn: 0; Co: 0; Fe: < 0,001. (Junghans/Sangmeister/Schröder 1968, 10-11).

CONSIDERACIONS TIPOLÒGIQUES. DATAció I CONTEXTUALITZACIó

A desgrat que el punyal es troba incomplet al llarg del seu extrem proximal, les característiques de la zona conservada indiquen que possiblement estem davant d'un punyal de la família de llengüeta simple i grup de llengüeta desbordant sense perforar, però amb encaixos. (Fig. 2). Així, la peça de la cova Bonica ens oferiria una de les nombroses solucions formals i tècniques adoptades per les produccions de transició entre les tipologies del Bronze mitjà avançat i el Bronze Final I del *Complex Atlàntic*, amb punyals i dagues de llengüetes rudimentàries que, ocasionalment, poden ser pseudotrapezoïdals o amb l'extrem arrodonit i amb dos o, fins i tot, quatre encaixos semicirculars perimetrals.

En aquest sentit, probablement, la llengüeta, ateses les dimensions de la peça, disposava de dos encaixos –un a cada lateral– situats a la zona medial que va entre

el desenvolupament inicial de la llengüeta i l'expansió d'aquesta a partir dels *ricassi*. L'extrem proximal de la peça seria semicircular o feblement corbat.

D'aquesta manera, la nostra peça mostra una solució formal i un sistema d'emmanegament ben present a les produccions metàl·liques atlàntiques del Grup Rosnoën i, per exemple, veiem punyals i dagues que li són assimilables al dipòsit de Penavern (Briard 1959, 24-3; Briard 1965, 151-173), als quals, cal afegir posteriorment, determinades peces del dipòsit de Vénat (Saint-Yrieix, Charente), tot plegat amb paral·lels molt ajustats datats *lato sensu* entre el 1300/1200 i el 1000/950 ane. (Chauvet 1894; George 1894; Coffyn/Gomez/Mohen 1981). Aquestes solucions tecno-tipològiques, presents en aquest ventall d'exemplars, perduraran ocasionalment encara durant decennis. (Briard/Mohen 1983, 44, fig. 2, 1-2; Coffyn 1985; Gomez de Soto 1991, 369-373). En tot cas, es tracta de tipologies de llarga durada amb variants dels punyals que trobem des de la Fase Appleby/Rosnoën/Isla de Cheta –de Brandherm– fins la Fase Ewart Park/Vénat/Sa Idda, amb un *floruit* a la Fase Penard/Kerguerou/Huerta de Arriba. (Brandherm 2007, 26-29, fig. 71). D'altra banda, cal no oblidar el parentiu d'aquestes produccions amb les produccions metàl·liques Chelsea/Ballintober, sobretot amb les segones que mostren fulles de seccions biconvexes. Pel que fa al nostre cas concret, juntament amb les peces esmentades de Penavern, també sengles exemplars d'ambdues filiacions esmentades –Rosnoën i Vénat– (Briard/Mohen 1983, 44, fig. 2, 1-2) constitueixen uns magnífics paral·lels del punyal de petites dimensions de la cova Bonica de Vallirana el qual mostra també similituds tipològiques amb el punyal de tipus Rosnoën de Wichelen (Bèlgica) (Warmenbol 1991, 89-110, fig. 20) i concomitàncies amb l'exemplar metàl·lic del dipòsit de Ru-Caoudal (Saint-Jean-Trolimon, Finisterre).

En definitiva, la identificació tipològica i cronològica del punyal exhumat l'any 1936 a la cova Bonica ens ofereix la possibilitat d'afegir un nou element ja tractat per nosaltres fa anys a una llista que no deixa de créixer (Rovira i Port 1998, 164, fig. 3) i que comprèn determinats elements d'armes i útils assimilables majoritàriament al *Complex Atlàntic* del Bronze Final I i amb durades posteriors a la zona del nord-est peninsular. (Ruiz-Gálvez 1984, 1986, 1987, 1998). En aquest sentit, la ubicació geogràfica de les localitzacions d'aquests elements ens demostra que tot i el seu repartiment majoritari costaner o proper a les zones costaneres, un seguit d'armes arriben als territoris de l'interior de Catalunya molt probablement a través del recorregut dels cursos fluvials. Així, mentre l'exemplar de punyal de la cova Bonica ens documentaria un cas molt clar de localització costanera, al seu torn, la daga de la cova de Joan d'Os assimilable meridianament al Grup Rosnoën, (Rovira i Port 1998, 161-166) ens parlaria de la penetració cap a les serres de l'interior d'aquests

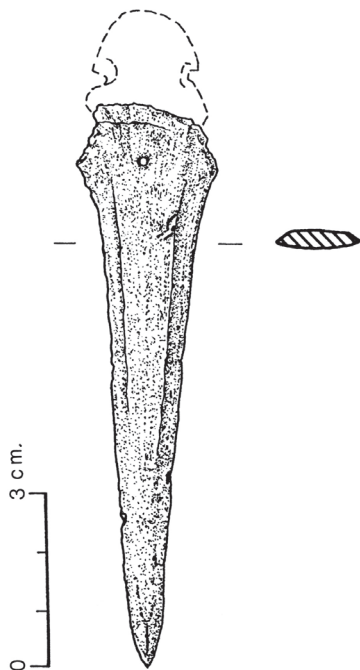


Figura 5. Restitució hipotètica del sistema d'emmanegament probable del punyal de la cova Bonica de Vallirana.

models de produccions metàl·liques, de la mateixa manera que ho havia fet l'exemplar de "poignard à douille" del dipòsit de Mas Comallavosa (Ripoll, Ripollès, Girona) (Rovira/Casanovas 1999), altrament anomenat Dipòsit de Ripoll, (Pons 1980), ben segur arribat a aquells indrets a través del curs del riu Ter o directament a través de rutes pirinenques. Ja pel que fa a etapes anteriors al Bronze Final, la coneguda alabarda de procedència atlàntica del carrer Joan Maragall de la ciutat de Girona exhumada l'any 1930, en seria un bon exemple del que diem, atès que exemplificaria l'arribada al nord-est peninsular i, a través de rutes diverses, de les produccions metàl·liques atlàntiques, amb un flux constant, almenys, des del Bronze antic. (Riuó 1943, 280-287; Martí Jusmet 1971-1972, 289-292) (fig. 6).

Finalment, recordem que el nord-est peninsular, i, més concretament Catalunya, per la seva posició geogràfica, afegeix a la possibilitat de l'arribada marítima d'elements del *Complex Atlàntic*, (Giardino 1995) una altra possi-

bilitat de rebre contingents d'armes i d'utils metàl·lics a partir dels passos pirinencs i després d'un recorregut distributiu d'aquestes produccions des dels seus centres productors tot seguint els cursos fluvials francesos. Així ho veiem amb els exemplars que s'esglaonen a les valls del Loira i Sena i amb d'altres que –a través del Saona– enllaçarien amb el gran corredor del Roïna. Tampoc cal descartar el paper multiseccular del riu la Garona com a curs fluvial que posava en contacte el vessant atlàntic amb els cursos alts dels rius cispirinenques Noguera Pallaresa i Noguera Ribagorçana.

BIBLIOGRAFIA

ALMAGRO BASCH, M., SERRA RÁFOLS, J.C., COLMINAS ROCA, J. 1945, *J. Carta Arqueològica de España*. Barcelona, C.S.I.C., Instituto Diego Velázquez, Madrid, 220.

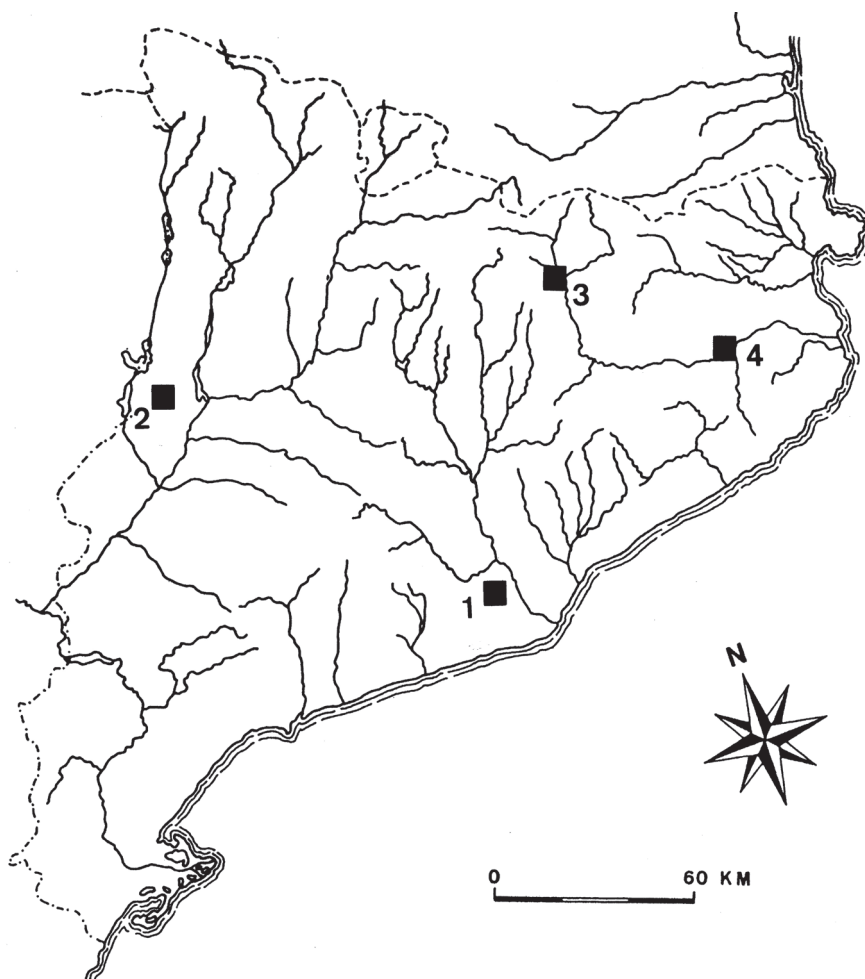


Figura 6. Mapa de repartiment de les localitzacions del nord-est peninsular esmentades al text: 1. Punyal de la Cova Bonica (Vallirana); 2. Daga de la Cova de Joan d'Os (Tartareu); 3. Poignard à douille del Dipòsit de Ripoll; 4. Alabarda del carrer Joan Maragall (Girona).

- BALDELLOU, V. 1974-1975, Los materiales arqueológicos de la "cova Bonica" de Vallirana (Barcelona), *Ampurias* 36-37, 1-19, especialmente, 17, fig. 9, nº 77.
- BRANDHERM, D. 2007, *Las Espadas del Bronce Final en la Península Ibérica y Baleares*, Prähistorische Bronzefunde IV, 16, Franz Steiner, Stuttgart.
- BRIARD, J. 1959, Le dépôt de Penavern en Rosnoën (Finistère), *Travaux du Laboratoire d'Anthropologie et de Préhistoire de la Faculté des Sciences de Rennes*, 1958, Rennes, 24-34, fig. II, 3; fig. III, 10; fig. V, 11, 12, 13; fig. VI, 14, 15.
- BRIARD, J. 1965, *Les dépôts bretons et l'Age du Bronze Atlantique*, Travaux du Laboratoire d'Anthropologie Préhistorique de la Faculté des Sciences de Rennes, Rennes, 151-155.
- BRIARD, J., MOHEN, J.-P. 1983, *Typologie des objets de l'Age du Bronze en France. Fascicule II: Poignards, hallebardes, pointes de lance, pointes de flèche, armement défensif*, Société Préhistorique Française, Commission du Bronze, Paris, 43-44.
- BURGESS, C. 2008, Iberia, The Atlantic Bronze Age and the Mediterranean, in Celestino, S., Rafel, R., Armada, X. L. (eds.), *Contacto cultural entre el Mediterráneo y el Atlántico (siglos XII-VIII a.n.e.)*. La precolonización a debate, Escuela Española de Historia y Arqueología en Roma, Serie Arqueológica 11, CSIC, Madrid, 41-58.
- COFFYN, A., GOMEZ, J., MOHEN, J.P. 1981, *L'Apogée du Bronze Atlantique. Le dépôt de Vénat*, L'Age du Bronze en France, 1, Picard, Paris, 92-93, fig. 9, nº 41.
- COFFYN, A., 1985, *Le Bronze Final atlantique dans la Péninsule Ibérique*, Publications du Centre Pierre Paris, 11, Collection de la Maison des Pays Ibériques 20, Paris.
- CHAUVET, G. 1894, Une Cachette d'objets en bronze trouvée à Venat, commune de Saint-Yrieix, près Angoulême, *Société Archéologique et Historique de la Charente, Bulletins et mémoires*, Série 6, tome IV, 141.
- GEORGE, J. 1894, La Cachette de fondeur de Vénat, *Société Archéologique et Historique de la Charente, Bulletins et mémoires*, Série 6, tome IV, 105.
- GIARDINO, C. 1995, *Il Mediterraneo Occidentale fra XIV ed VIII secolo a.C. Cerchie minerarie e metallurgiche*, Tempus Reparatum, BAR International Series, 612, Oxford.
- GOMEZ DE SOTO, J. 1991, Le fondeur, le trafiquant et les cuisiniers. La broche d'Amathonte de Chypre et la chronologie absolue du Bronze Final atlantique, in Chevillot, C., Coffyn, A. (dir.), *L'Age du Bronze Atlantique*, Actes du 1er Colloque du Parc Archéologique de Beynac, Association des Musées du Sarladais, 369-373, Parc Archéologique de Beynac.
- JUNGHANS, S., SANGMEISTER, E., SCHRÖDER, M. 1968, *Kupfer und Bronze in der frühen Metallzeit Europas. Katalog der Analysen Nr. 985-10040*, Studien zu den Anfängen der Metallurgie 2, 3, Berlin, 10-11.
- MARTÍ, F. 1971-1972, Algunas observaciones sobre la alabarda de Gerona, *Ampurias* 33-34, 289-292.
- PONS, E. 1980, El dipòsit d'objectes de l'Edat del Bronze, de Ripoll, *Annals de l'Institut d'Estudis Gironins. Homenatge a Lluís Batlle i Prats XXV-I (1979-1980)*, 59-78.
- RAFEL, N., VIVES-FERRÁNDIZ, J., ARMADA, X.-L., GRAELLS, R. 2008, Las comunidades de la Edad del Bronce entre el Empordà y el Segura: espacio y tiempo de los intercambios, in Celestino, S., Rafel, R., Armada, X. L. (eds.), *Contacto cultural entre el Mediterráneo y el Atlántico (siglos XII-VIII a.n.e.)*. La precolonización a debate, Escuela Española de Historia y Arqueología en Roma, Serie Arqueológica 11, CSIC, Madrid, 239-271.
- RIURÓ, F. 1943, El puñal de Gerona y la expansión de las armas hispánicas por Europa, *Ampurias* V, 280-287.
- ROVIRA I PORT, J. 1998, La daga de la Cova de Joan d'Os. Reflexions a propòsit de les espases, punyals i dagues del Bronze Final de Catalunya, *Cypsela* 12, 161-166.
- ROVIRA I PORT, J., CASANOVAS A. 1999, *Catàleg dels objectes prehistòrics i protohistòrics d'or, coure i bronze del Museu Episcopal de Vic*, Sèrie Catàlegs 4, Patronat d'Estudis Osonencs, Museu i Biblioteca Episcopals de Vic, Santa Eulàlia de Ronçana.
- RUIZ-GÁLVEZ, M. 1984, *La Península Ibérica y sus relaciones con el círculo cultural atlántico*. Editorial de la Universidad Complutense, Madrid.
- RUIZ-GÁLVEZ, M. 1986, Navegación y comercio entre el Atlántico y el Mediterráneo a fines de la Edad del Bronce, *Trabajos de Prehistoria* 43, 9-42.
- RUIZ-GÁLVEZ, M. 1987, Bronce Atlántico y "cultura" del Bronce Atlántico en la Península Ibérica, *Trabajos de Prehistoria* 44, 251-264.
- RUIZ-GÁLVEZ, M. 1998, *La Europa atlántica en la Edad del Bronce. Un viaje a las raíces de la Europa occidental*, Crítica/Arqueología, Barcelona.
- WARMENBOL, E. 1991, Le Bronze Final atlantique entre Côte et Escaut, in Chevillot, C., Coffyn, A. (dir.), *L'Age du Bronze Atlantique*, Actes du 1er Colloque du Parc Archéologique de Beynac, Association des Musées du Sarladais, 89-110, fig. 20, Parc Archéologique de Beynac.