

EL DERELICTE DE BON CAPÓ I LES RUTES COMERCIALS AL NORD-EST PENINSULAR ALS SEGLES III-II aC

Derelict, àmfores grecoitàliques, romà republicà, costa catalana

Gustau Vivar* Rut Geli**

El presente artículo expone los resultados de la última campaña arqueológica realizada en el pecio conocido como Bon Capó (L'Ametlla de Mar), en julio de 2007. Además de parte del cargamento compuesto por ánforas grecoitalicas, se documentaron objetos pertenecientes a la tripulación, lo que ha permitido dotar de una cronología más precisa a este barco, el localizado más al sur en la costa catalana con carga de este tipo de ánforas.

Pecio, ánforas grecoitalicas, romano republicano, costa catalana

The paper sets out the results of the most recent archaeological work carried out in the shipwreck known as Bon Capó (L'Ametlla de Mar) in July 2007. As well as part of the cargo of Greco-italic amphoras, some of the crew's objects were documented, which has made it possible to give a more precise chronology to the ship, the southernmost-located wreck with this type of amphora cargo on the Catalan coast.

Shipwreck, Greco-italic amphoras, Roman republican period, Catalan coast

Le présent article expose les résultats de la dernière campagne de fouille réalisé à l'épave connue comme Bon Capó (L'Ametlla de Mar) le mois de juillet de 2007. Outre du part du chargement composé d'amphores gréco-italiques, ils on été documentés des objets de l'équipage, fait qui a permis de donner une chronologie plus précise à cet bateau, le localisé plus au sud de la côte catalane avec chargement de cette type d'amphores.

Épave, amphores gréco-italiques, romain républicain, côte catalane

157

INTRODUCCIÓ

Les troballes fortuïtes d'àmfores per part de pescadors a la costa de l'anomenat golf de Sant Jordi (zona compresa entre el Delta de l'Ebre i el Cap de Salou)¹ van desencadenar que l'agost del 1954 es projectés una prospecció al litoral de l'Ametlla de Mar. Roger Grange, Guy Fornon i Jean Agnel, col·laboradors del professor F. Benoit i del comandant J. Y. Cousteau al litoral de Provença, en foren els responsables.

Un temporal de vent de sud-est va suposar un canvi del lloc on s'havia plantejat inicialment la prospecció, i la casualitat va donar lloc a la descoberta d'un altre jaciment a la Cala del Bon Capó (L'Ametlla de Mar), a uns 6-7 metres de fondària. Lluïsa Vilaseca parlà del

jaciment en un article publicat l'any 1958 i un error tipogràfic en aquest desencadenà que el seu nom quedés modificat pel de Bon Bacó (Vilaseca 1958).

En la primera prospecció foren recuperades dues àmfores grecoitàliques senceres i fragments diversos de la mateixa tipologia que van ser dipositats al Museu Municipal de Reus (tot i que en la primera publicació de la troballa es parla de tres àmfores senceres: Bazal 1956). Setmanes després foren entregats al mateix Museu més fragments trobats per submarinistes de Reus que també dugueren a terme prospeccions en el lloc.

L'octubre del 1993 el Centre d'Arqueologia Subaquàtica de Catalunya, dins de les tasques de Carta Arqueològica Subaquàtica de Catalunya, va programar treballs arqueològics en el jaciment², consistents en la

* Arqueòleg del Centre d'Arqueologia Subaquàtica de Catalunya- Museu d'Arqueologia de Catalunya

** Arqueòloga col·laboradora del Centre d'Arqueologia Subaquàtica de Catalunya-Museu d'Arqueologia de Catalunya.

1.- Al Cap de Salou es van trobar diverses àmfores Dressel 20, al Carreró del Mig àmfores Dressel 12 i àmfores Dressel 1 a una fondària considerable davant la costa de Cambrils.

2.- Treballs dirigits per Xavier Nieto i Albert Martín.

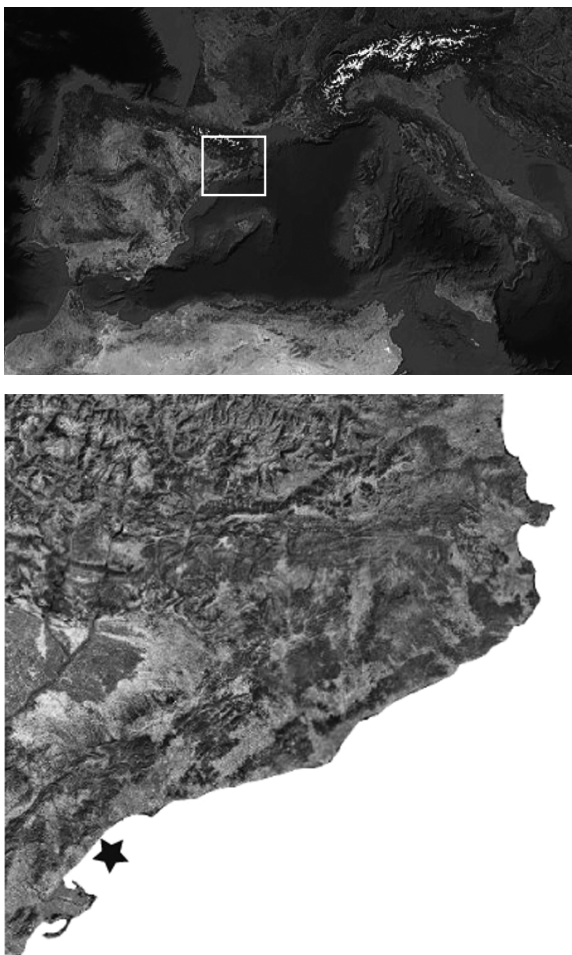


Figura 1. Localització del derelict del Bon Capó (L'Ametlla de Mar, Baix Ebre).

localització del derelict i la realització de sondeigs. En un fons de roca calcària, molt cobert per vegetació, amb clapes de sorra entre les roques, foren localitzats un gran nombre de fragments d'àmfora informes, molt erosionats, tots de la mateixa tipologia i bona part d'aquests incrustats entre les roques. També es va trobar un escandall de plom. Aquests indicis corroboraren que es tractava d'una embarcació enfonsada i no d'un fondejador (Asensio/Martin 1998, 138).

Tot i les peces documentades, els autors afirmen que els fragments ceràmics no els van trobar en el mateix indret que ja es va publicar l'any 1958. Estableixen que hi ha una separació de 30 metres entre un punt i l'altre.

CAMPANYA DE 2007. PROBLEMÀTICA DEL JACIMENT

El Centre d'Arqueologia Subaquàtica de Catalunya té com a prioritat el manteniment i l'ampliació de la Carta Arqueològica Subaquàtica de Catalunya. En la programació de les excavacions anuals del CASC, una part

del temps de treball de camp s'inverteix en aquesta Carta, treballant cada temporada en una o varies comarques. L'any 2007 es destinaren dos mesos de treball en les comarques del Baix Ebre i del Baix Camp. Un dels objectius de la programació dels treballs a la comarca del Baix Ebre, concretament al litoral de l'Ametlla de Mar, era la relocalització del derelict del Bon Capó. Es tractava d'intentar determinar si hi havia un nucli on s'hagués conservat part del carregament, trobar restes de l'embarcació o bé elements que permetessin obtenir més informació sobre la seva cronologia i ruta comercial (Nieto/Cau 2009).

La metodologia de treball consistí en realitzar una prospecció visual cobrint pràcticament tota la façana de la Cala, amb la finalitat de constatar si hi havia més d'un nucli amb restes del carregament. Tal i com apuntaven Asensio i Martin (1998, 139), els materials es troben disseminats per una zona àmplia del fons de la cala. Enfront d'aquesta hi ha una gran llengua de sorra que avança perpendicularment des de la seva part central. En aquest punt es va realitzar un sondeig arribant a la roca mare, situada a 1 metre de fondària, que va permetre descartar la zona com a lloc d'enfonsament del vaixell.

La concentració de material arqueològic, tot ell de la mateixa tipologia, es trobava a la zona indicada per les senyes que van proporcionar els primers descobridors. En aquest punt concret apareixen un nombre considerable de fragments d'àmfora amb forma, concrecionats amb la roca, així com restes que podríem adscriure als objectes propis de la tripulació. El material arqueològic es troba en posició secundària, incrustat en la roca mare i per sota dels grans blocs esllavissats de la costa adjacent.

El treball va consistir en la realització de sondeigs en la zona delimitada en la prospecció i en els punts on la naturalesa del fons format per pedra, alga i sorra ho permetia. Un dels sondeigs va donar un resultat prou interessant com per decidir ampliar-lo en extensió. La gran acumulació de fragments informes d'àmfora grecoitàlica feia pensar que en aquest indret podríem arribar a trobar el nucli del derelict. Per arribar a l'obertura en extensió fou necessari moure un gran bloc de pedra d'uns 700 kg que es trobava per sobre del material. El resultat d'aquest sondeig va permetre documentar una important acumulació de material arqueològic, tot i que no es va aconseguir precisar el punt exacte del naufragi.

Aquest material era majoritàriament àmfora grecoitàlica, molt fragmentada i rodada, tot i que també es van localitzar objectes de la tripulació, consistents en fragments de vaixela ceràmica i una llàntia de bronze. També es van detectar fragments de planxa de plom en pràcticament tots els sondeigs, fragments que van ser identificats com a parts de folre de plom del casc de l'embarcació.



Figura 2. Es pot apreciar com el material es troba sota els grans blocs que formaven part de la línia de costa propera.

CARREGAMENT

MATERIAL AMFÒRIC DOCUMENTAT AMB ANTERIORITAT AL 2007

A continuació donarem la descripció dels exemplars amfòrics conservats al Museu Salvador i Vilaseca, estudiats per Asensió i Martín (1998, 139), seguida de la descripció dels materials extrets en la campanya del 2007³.

- BC-2. Es tracta d'una peça completa. L'alçada total és de 70 cm; diàmetre màxim 37,2 cm; inclinació vora 24°; alçada coll 9 cm; alçada pivot 8,2 cm; diàmetre vora 11,8 cm.
- BC-3. Peça gairebé completa, li manca el pivot. Exemplar de dimensions més reduïdes. Alçada total 55 cm; diàmetre màxim 36 cm; inclinació vora 27°; alçada coll 8,4 cm; diàmetre vora 11 cm.
- BC-4. Terç superior. Inclinació vora 21°; alçada coll 10,4 cm; diàmetre vora 12,5 cm.
- BC-5. Terç superior. Exemplar de dimensions més reduïdes. Inclinació vora 23°; alçada coll 7,6 cm; diàmetre vora 10 cm.
- BC-6. Terç superior. Inclinació vora 26°; alçada coll 9 cm; diàmetre vora 11,5 cm.
- BC-7. Terç superior (manca la carena). Inclinació vora 26°; alçada coll 10 cm; diàmetre vora 13 cm.
- BC-8. Terç superior. Inclinació vora 26°; alçada coll 9,8 cm; diàmetre vora 12,4 cm.
- BC-9. Terç superior. Inclinació vora 28°; alçada coll 9,8 cm; diàmetre vora 13 cm.
- BC-10. Terç superior (manquen les nanses). Inclinació vora 30°; alçada coll 9,8 cm; diàmetre vora 12 cm.
- BC-11. Terç superior (manca la carena). Inclinació vora 30°; alçada coll 10,4 cm; diàmetre vora 12,4 cm.
- BC-12. Coll i arrencament de nanses. Alçada coll 9,6 cm.
- BC-13. Terç superior (manca la vora). Alçada coll 9 cm.
- BC-14. Terç superior. Inclinació vora 30°; alçada coll 9,8 cm; diàmetre vora 12 cm.
- BC-15. Terç superior. Inclinació vora 31°; alçada coll 9,4 cm; diàmetre vora 11,8 cm.
- BC-16. Terç superior. Inclinació vora 28°; alçada coll 9,8 cm; diàmetre vora 13 cm.
- BC-17. Terç superior. Inclinació vora 33°; alçada coll 9,4 cm; diàmetre vora 11,5 cm.

3.- Part d'aquest material ja ha estat publicat, però a l'hora de plantejar un article sobre el conjunt del jaciment hem cregut oportú adjuntar-lo en el text; així el lector pot tenir en un mateix text la descripció del carregament d'un mateix vaixell.

- BC-18. Pivot. Alçada 6,2 cm; no massís.
- BC-19. Pivot. Alçada 8,4 cm; no massís.
- BC-93-3. Pivot. Alçada 9 cm; no massís⁴.

MATERIAL AMFÒRIC DE LA CAMPANYA DEL 2007

Pel que fa a les àmfors documentades durant la campanya del 2007, tenim:

- BC-07-3. Vora i nanses. Inclinació vora 28 °; gruix llavi 2,5 cm; diàmetre vora 11,6 cm.
- BC-07-4. Vora i arrencament nanses. Inclinació vora 25°; gruix llavi 3,4 cm; diàmetre vora 11,4 cm.
- BC-07-8. Vora i arrencament nanses. Inclinació vora 28°; gruix llavi 3,1 cm; diàmetre vora 11,9 cm.
- BC-07-5-9. Vora i arrencament nanses. Inclinació vora 30°; gruix llavi 2,2 cm; diàmetre vora 9 cm.
- BC-07-5-10. Vora i coll. Inclinació vora 25°; gruix llavi 2,7 cm; diàmetre vora 10,6 cm.
- BC-07-5-11. Vora i coll. Inclinació vora 24°; gruix llavi 2,9 cm; diàmetre vora 11 cm.
- BC-07-7. Coll i arrencament de nanses.
- BC-07-6. Pivot. Alçada 9,1 cm; no massís.
- BC-07-5-18. Pivot. Alçada 8,4 cm; no massís.

Atesa la homogeneïtat de la pasta dels fragments amfòrics estudiats, hem cregut oportú fer-ne una descripció única. Es tracta d'una pasta amb una variabilitat de colors del taronja al vermell clar, de composició dura o molt dura i poc porosa; el desgreixant està format per freqüents partícules negres brillants de procedència volcànica, i esporàdicament presenta punts blancs, grisos o vermells.

Pel que fa a l'aspecte morfològic, les àmfors del Bon Capó es poden classificar segons la tipologia de Vanderersch 1994 com a MGS V (1994, 77) o VI (1994, 81). Segons les descripcions que fa aquesta autora, pel que fa a la forma del llavi, les àmfors de Bon Capó s'haurien d'inscriure en la forma MGS V, amb perfil triangular. Però, pel que fa a la morfologia del conjunt de l'àmfora, estarien més pròximes a la forma VI. En aquest cas, el llavi es presenta triangular amb una lleugera caiguda, o fins i tot amb una caiguda important. Cal veure que totes dues tipologies tenen dos mòduls i que, per tant, es fan difícils les comparacions a partir dels diàmetres màxims de panxa. A més, a Bon Capó només tenim dos exemplars sencers.

Vanderersch també defineix, com a característica morfològica de la forma VI, un estrenyiment del coll de

l'àmfora, el qual no serà recte, sinó que presenta un estrangulament que fa que acabi exvasant-se. Segurament vindria condicionat pel sistema de tancament de la pròpia àmfora (Vanderersch 1994, 82). En la figura 3 podem apreciar que gairebé tots els colls documentats presenten aquest estrangulament. Tot i la diferència ja esmentada del llavi, cronològicament i formalment les àmfors del Bon Capó s'haurien d'assimilar a aquesta forma VI⁵.

El tipus MGS V té un àmbit cronològic del 330 al 260 aC i estaria relacionat amb la classificació A1 de Will (Lyding Will 1982, 341-342), la qual dona una cronologia per aquest tipus de 350-250 aC. La forma MGS VI tindria una vida més curta, compresa entre el 260 al 220 aC. En aquest cas, Will les va denominar Grecoitàliques C i D.

El total del material amfòric amb forma, sumant les dues col·leccions, tant la conservada al museu Salvador Vilaseca com la que es troba al Centre d'Arqueologia Subaquàtica de Catalunya, està format per: 2 exemplars complets (a un d'ells li manca el pivot), 27 vores o terços superiors, 19 pivots, 17 nanses i 18 arrencaments de nansa. Això ens dona un nombre màxim de 48 individus, i un nombre mínim de 20. Aquest número mínim sortiria dels 19 pivots més l'àmfora sencera.

Cal veure, però, que en la campanya del 2007 es va extreure un 85 % del total de fragments informes. Degut a l'important volum de fragments, es va creure oportú deixar la resta *in situ* i després tornar-los a cobrir amb el propi sediment remogut. Finalment es van extreure 437 fragments d'àmfora informes, tots identificables com de tipologia grecoitàlica. Aquest gran volum de material informe encara reforça més la hipòtesi de l'enfonsament d'un vaixell i no la de fondejador⁶.

OBJECTES DE LA TRIPULACIÓ

Una de les grans aportacions de la campanya del 2007 va ser la documentació d'alguns objectes de la tripulació, malgrat que molt fragmentats. El seu estat de conservació és força dolent però ens han permès identificar algunes peces i constrènyer la cronologia del derelict.

No hem dubtat de la pertinença d'aquestes peces al vaixell ja que algunes aparegueren en petites esclertes on només hi havia fragments amfòrics de tipus grecoitàlic.

4.- Aquesta peça no estava publicada a l'article d'Asensio/ Martin 1998. Prové de la prospecció realitzada en el jaciment l'any 1993.

5.- F. Cibecchini ha elaborat una nova tipologia per aquest tipus d'àmfors que està pendent de publicació. Les àmfors de Bon Capó tindran la mateixa tipologia que les del derelict Meloria A, ja que segueixen els mateixos paràmetres morfològics.

6.- No podem donar una conclusió sobre el nombre d'individus que composaven el carregament i, per tant, sobre el possible tonatge del vaixell, doncs aquest no ha estat excavat en la seva totalitat i en extensió. Hem explicat abans que aquest fet és degut a l'estat en què es troba el jaciment, ja que el material està molt malmès i dispers en una àmplia zona que, a més, ha quedat sepultada per grans blocs de pedra caiguts per l'erosió de la costa propera.

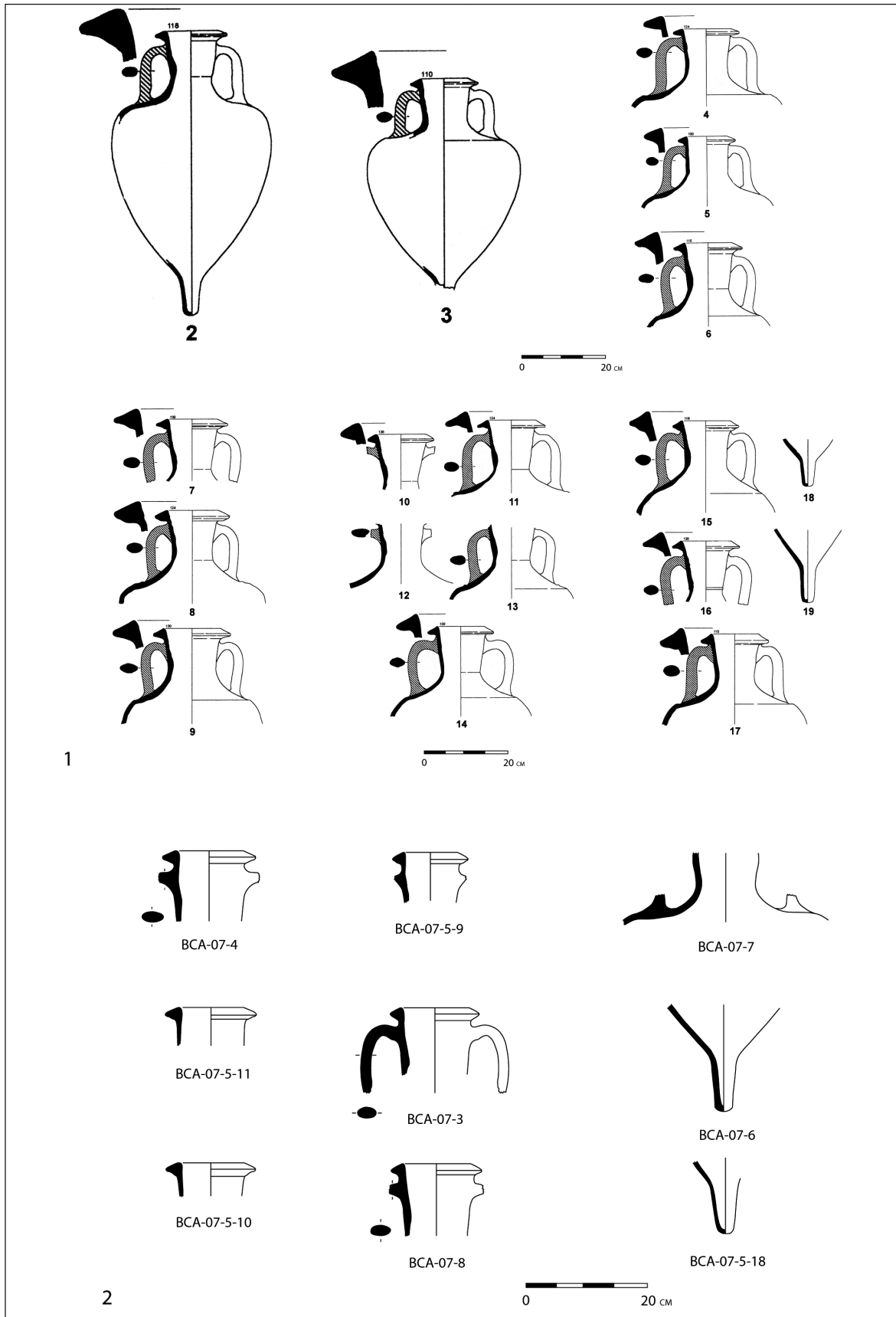


Figura 3. Àmfores grecoitàliques del derelict de Bon Capó: 1. Àmfores dipositades al Museu Salvador Vilaseca (Asensio/Martin 1998); 2. Àmfores dipositades al Centre d'Arqueologia Subaquàtica de Catalunya procedents de la campanya de prospecció del 2007.

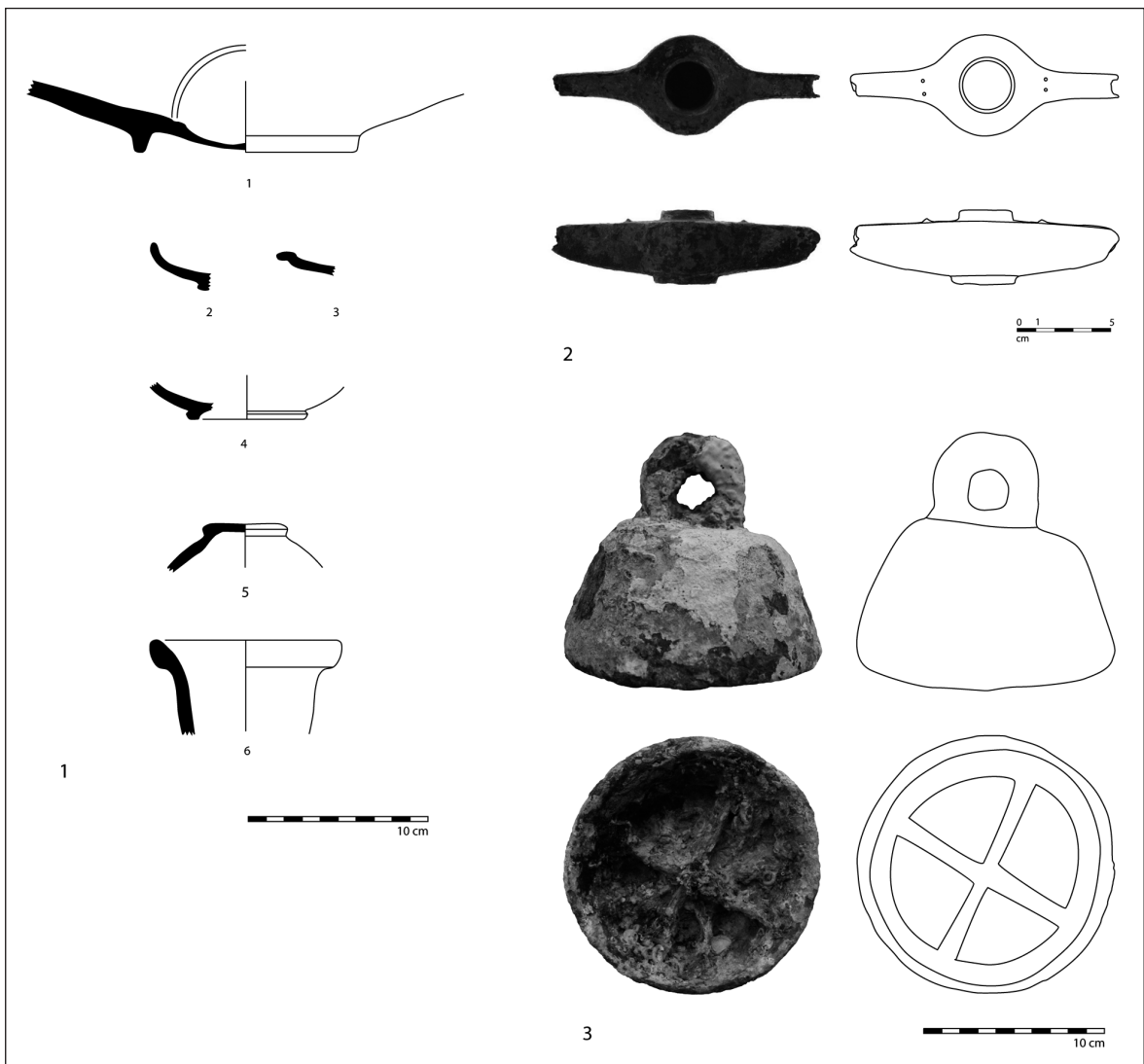


Figura 4. Objectes de la tripulació del vaixell: 1. Ceràmica; 2. Llàntia de bronze; 3. Escandall de plom.

CAMPANIANA A

D'aquest tipus ceràmic n'hem documentat al jaciment 12 fragments. Aquest nombre reduït evidencia que aquesta ceràmica no formava part del carregament del vaixell ni tan sols com a carregament secundari. Es tractaria, per tant, de la vaixel·la de la tripulació.

La forma més característica és la forma Lamboglia 23 / F 1120-1122 (Fig. 4.1.1).⁷ Hem documentat un fons amb un peu de 12,4 cm de diàmetre. La cassoleta interior fa 6,6 cm de diàmetre i està envoltada per una ranura incisa. Aquesta és una característica dels exemplars més antics d'aquesta tipologia. La pasta és de color vermell-marró, de composició dura, depurada, amb poques vacuoles i desgreixant molt petit, gairebé inexistent, de color daurat. Per contra, aquesta peça

ens ha arribat amb el vernís molt degradat per l'erosió marina, fet que n'impossibilita una descripció.

Aquesta forma segueix els models de les produccions de vernís negre àtic. La cronologia d'aquest plat es remunta als inicis de la producció de la Campaniana A, desapareixent en el curs del segon quart del segle II aC (Bats 1988). Aquesta peça seria assimilable a la trobada al derelicte Meloria A (Cibecchini 2002, 218).

També s'ha documentat un perfil complet de la forma Lamboglia 25/ F 2767, 2784, 2788 (Fig. 4.1.2). La pasta d'aquesta peça és de color vermell-marró clar, de composició dura, depurada, sense vacuoles, desgreixant molt petit i gairebé inexistent de color daurat. Textura sabonosa al tacte. El vernís és negre brillant, amb to blavós i adherent. Tot i això, la peça està tan malmesa que no podem donar diàmetres fiables. No hem trobat

⁷- Les tipologies de referència són Lamboglia 1952 i Morel 1981.

cap tipus de decoració en el fons, contràriament al que succeeix amb les formes 27 ab. Es tracta d'una copa antiga, l'aparició de la qual es troba a cavall entre la Campaniana A Arcaica i l'Antiga. Ja es documenta a Empúries entre el 250-200 aC (Sanmartí 1978, 325, pl. 9, núm. 119).

A més, hi ha un vora de la forma Lamboglia 36 / F 1312-1314 (Fig. 4.1.3). La seva pasta és de color vermell-marró, de composició dura, depurada, sense vacuoles, desgreixant molt petit i gairebé inexistent de color daurat. La textura és sabonosa al tacte. El vernís és negre brillant, amb to blavós, i adherent. La peça es troba en molt mal estat de conservació i només disposem d'un fragment del llavi penjant, característic d'aquesta forma. No podem adscriure-la als diversos formats de mida que aquesta presenta. Es tracta d'una forma amb una llarga i antiga tradició que remunta a la ceràmica àtica, sent copiada després per diverses produccions itàliques del segle III aC, com les petites estampilles o, fins i tot, les del taller de Roses.

També tenim un fons de Campaniana A, de difícil adscripció morfològica degut al seu estat de conservació (Fig. 4.1.4).

Aquestes formes de Campaniana A es podrien englobar entre l'etapa Arcaica i l'etapa Antiga. Un problema que presenta el conjunt de Bon Capó és la mala conservació del vernís d'aquestes peces, que és un dels trets diferenciadors per poder adscriure-les a un o altre moment de la producció.

La fase Arcaica de la Campaniana A (280-220 aC) es caracteritza per la incursió d'aquests productes en petites quantitats en mercats exteriors, especialment en el Golf de Lleó. En aquesta època es documenten les formes derivades de les produccions de vernís negre àtic (Principal 1998; Py/Adroher/Sánchez 2001; Vivar 2005).

CERÀMICA COMUNA

D'aquest tipus de ceràmica, la més abundant en el jaciment és la comuna itàlica. S'han documentat 4 fragments amb forma, tres vores i un pom de tapadora, així com 15 fragments informes. En aquest cas es podria parlar de tres individus. El pom presenta un diàmetre de 4,65 cm (Fig. 4.1.5). La pasta d'aquestes peces és de color vermell-marró, de composició dura, amb vacuoles i desgreixant de mida petita i de color negre.

També tenim 6 fragments de ceràmica comuna oxidada (1 vora i 5 fragments informes). Es tracta d'una vora lleugerament exvasada amb un diàmetre de 10 cm (Fig. 4.1.6). La pasta d'aquests fragments és de color taronja-groc, de composició dura, amb desgreixant de mida gran, segurament quars, i molt abundant. El seu estat de conservació és molt dolent i per tant es fan difícils els estudis morfològics. Malgrat això, tots els fragments presenten una similitud important, tant en gruix, com en tipus de pasta, fent-nos pensar en la possibilitat

que aquests fragments constitueixen una única peça, possiblement una urna. Val a dir que aquestes urnes són un element freqüent entre el material de la tripulació.

OBJECTES METÀL·LICS

Durant l'excavació del 2007 es va documentar una llàntia de bronze de dipòsit cilíndric, i doble pic allargat (Fig 4.2). Ambdós pics es troben lleugerament trencats en el seu extrem. L'orifici d'alimentació està emmarcat mitjançant una anella realçada que l'envolta. El peu és cilíndric i la peça no presenta decoració, tret de dues petites protuberàncies de forma piramidal a ambdues bandes de l'orifici d'alimentació, entre aquest i l'inici dels pics. Aquestes protuberàncies, més que un valor decoratiu, semblen tenir una finalitat funcional. Podrien ser restes del sistema d'unió d'una hipotètica cadena per penjar la llàntia.

Les troballes de llànties de bronze no són abundants degut a la reutilització de què és objecte el metall. Són objectes d'ús prolongat en el temps, fet que les dota d'un relatiu valor cronològic. A la vegada, no hi ha l'abundant bibliografia que, en canvi, sí existeix per a les llànties ceràmiques (Szentéleky 1969; Ricci 1974). Cal destacar també la documentació d'un escandall durant la campanya del 1993 (Fig. 4.3). Es tracta d'un instrument de navegació, el qual ha tingut una pervivència molt prolongada en el temps, sent molt difícil les adscripcions cronològiques (Geli/García de Consuegra 2008).

CRONOLOGIA

Diversos autors han proposat una datació per aquest jaciment. Els primers en aportar una cronologia acurada foren Asensio i Martín, els quals proposen l'enfonsament del vaixell en un moment incert de la segona meitat del segle III aC (Asensio/Martin 1998, 144).

Posteriorment va aparèixer una nova proposta de datació per part de F. Cibecchini, a partir dels seus treballs en el jaciment Meloria A. Aquest derelict, també amb carregament principal d'àmfores grecoitàliques, el data en la forquilla cronològica 240-230 aC i relaciona aquesta datació amb les àmfores trobades en el derelict de Bon Capó, pel qual dona una cronologia entre 250 i 225 aC (Cibecchini 2002, 222).

Basant-se en la morfologia de les àmfores que composen els carregaments, aquesta autora relaciona quatre derelictes dins d'un marc cronològic d'un quart de segle (250-225 aC). Aquests són el derelict de Montecristo, el Meloria A, el Tour Fondue i el de Bon Capó. Per aquests, a la vegada, proposa una periodització, situant vers el 250 aC el derelict de Cala Diavolo, a l'Illa de Montecristo; després anirien, en una data intermitja i pròxims entre ells, el Meloria A i el Bon Capó; i, finalment, en una data ja més propera al 225 aC situa



Figura 5. Jaciments del litoral català on s'han documentat àmfors grecoitàliques: 1. Llançà; 2. Pla de Tudela I; 3. Cap de Creus; 4. Canal de Fora; 5. Cap Norfeu; 6. Roses; 7. Riells-la-Clota; 8. Cap Castell; 9. Punta Salines I; 10. Maresme Nord; 11. Vilanova i la Geltrú; 12. Bon Capó; 13. Montsià.

les àmfors del derelict de Tour Fondue (Cibecchini 2002, 222; Cibecchini/Principal 2002, 658). En el cas del derelict Meloria A, s'ha pogut afinar força la datació gràcies al carregament secundari de l'embarcació, format per un important conjunt de ceràmica Campaniana A.

En el cas del Bon Capó, entre la ceràmica de la tripulació s'han pogut documentar tres fragments amb forma identificable de Campaniana A que caldria incloure dins de la producció arcaica, tot i que segurament estariem parlant ja d'un moment de transició vers la producció antiga. Així doncs, a partir de la morfologia de les àmfors i de les formes de Campaniana A proposem, amb les dades de què disposem en aquest moment, una datació de 230-220 aC, període intermediet entre la Primera i la Segona Guerra Púnica.

ALTRES TROBALLES SUBAQUÀTIQUES D'ÀMFORS GRECOITÀLIQUES A CATALUNYA

El Bon Capó no és l'únic jaciment d'àmfors grecoitàliques que trobem a la costa catalana. En aquesta costa podem diferenciar entre troballes aïllades, fondejadors i derelictes. Aquests tres tipus representen tres realitats que es complementen a l'hora de construir un discurs històric.

Com a derelict, pròpiament, coneixem el Pla de Tudela I, també conegut amb el nom de Portaló I, a Cadaqués (Alt Empordà), un derelict amb carregament d'àmfors grecoitàliques espoliat els anys 60 (Nolla/Nieto 1989). Es tracta d'un vaixell a profunditat en el qual no s'ha realitzat cap intervenció directa i tota la informació de

què disposem prové de les àmfors recuperades per part de pescadors de corall. Com és habitual en aquests casos, no disposem de documentació de carregament secundari o de material de la tripulació que permeti donar una cronologia més precisa. La morfologia de les àmfors (Fig. 6) és més estilitzada, presenta una inclinació del llavi més acusada i el pivot massís. Aquests tres fets indiquen una cronologia posterior a la del Bon Capó, més pròxima al derelict del Grand Congloué (Long 1987), l'enfonsament del qual es data sobre el 205 aC. Aquest ens serviria com a terme *post quem*, sent el terme *ante quem* el final d'aquest tipus amfòric, vers el 150 aC. Amb el Pla de Tudela I estariem parlant d'un vaixell que està comerciant en els primers moments de la romanització.

Un possible derelict amb carregament d'àmfors grecoitàliques és el Punta Salines I, enfonsat a L'Estartit (Baix Empordà). Només disposem d'un terç superior d'àmfora grecoitàlica i de les informacions proporcionades pels submarinistes que el van espoliar als anys seixanta.

Un altre tipus de jaciment amb presència d'àmfors grecoitàliques són els fondejadors, zones que s'utilitzaven com a port natural en les possibles escales que havien de fer els vaixells en les seves rutes comercials, tant de via directa com de redistribució.

De nord a sud, seguint la costa catalana, el primer jaciment que trobem amb aquestes característiques és el de Riells-la-Clota a L'Escala (Alt Empordà). Aquest enclavament ha estat identificat com un dels ports d'Empúries. Durant els treballs realitzats els anys vuitanta es van recuperar gran quantitat de restes arqueològiques (Nieto/Nolla 1985). Les àmfors grecoitàliques documentades en aquest fondejador presenten, en general, les característiques d'aquesta forma en la primera meitat del segle II aC; són més estilitzades, amb una inclinació del llavi més acusada i el pivot massís (Fig. 6). Fins i tot, en alguns casos, estariem parlant de grecoitàliques de transició. Aquestes restes estarien relacionades amb el comerç que representa el derelict Pla de Tudela I. Al voltant d'Empúries trobem altres fondejadors com el de L'Escala o el de Cap Castell que segueixen les mateixes pautes que Riells-la-Clota tot i que amb menys quantitat de material arqueològic.

Més cap al sud, al municipi de Cabrera de Mar (Maresme) trobem el fondejador conegut com Agell, al lloc de les Lloses. Es tracta de la troballa de nombrós material arqueològic a l'espai comprès entre les rieres d'Agell i Cabrera. Entre aquest material es documenta una àmfora grecoitàlica de morfologia similar a les del derelict del Bon Capó. En aquest cas estariem davant de l'àmfora d'aquest tipus antic, trobada sota l'aigua, més al nord de la costa catalana (Fig. 6).

Al sud de la costa catalana, al litoral de la comarca del Montsià, del fondejador d'Alcanar prové un exemplar de grecoitàlica del qual manca el coll. La forma més estilitzada del cos i el pivot massís indiquen per a

aquesta àmfora una cronologia de primera meitat del segle II aC.

El tercer tipus de documentació d'àmfores grecoitàliques a la costa catalana el constitueixen les trobades aïllades. La zona del Cap de Creus, en aquest cas, seria la més rica de Catalunya, en la que trobem àmfores al Canal de Fora, Cap de Creus i Cap Norfeu i Llançà (Fig. 6). En els tres casos es tracta d'àmfores grecoitàliques de la primera meitat del segle II aC amb cos estilitzat, amb una inclinació del llavi més acusada i el pivot massís.

A la zona central del litoral català, a Vilanova i la Geltrú també tenim documentada una troballa aïllada d'àmfora grecoitàlica amb les característiques morfològiques descrites pels exemplars de la primera meitat del segle II aC.

L'ÚLTIM VIATGE

El Bon Capó presenta una individualitat dins el conjunt de derelictes coneguts en les costes del nord-est peninsular, ja que es tracta del vaixell amb àmfores grecoitàliques antigues situat més al sud. A Catalunya, com hem vist a l'apartat precedent, coneixem una sèrie de jaciments en els quals el carregament principal del vaixell el constituïen àmfores grecoitàliques però sempre d'una cronologia més tardana. Aquestes àmfores anirien directament relacionades amb la romanització a la Península Ibèrica a partir de la Segona Guerra Púnica, que utilitza com a via d'entrada Marsella i principalment Empúries: un viatge que s'inicia als centres productors campano/siciliotes i que, vorejant la Gàl·lia, arribaria vers el Golf de Lleó fins a les costes peninsulars (Tchernia 1987; Cibecchini 2004 i 2008).

Però durant el període anterior a la Segona Guerra Púnica podem apreciar, per la distribució de les àmfores grecoitàliques antigues (les mateixes que formen el carregament del Bon Capó), dos fluxos comercials: un des del mar tirrènic cap el golf de Gènova per exportar el vi vers la Gàl·lia. Aquests productes entrarien en competència amb l'important mercat vinícola assentat a la ciutat de Massalia. Testimoni d'aquest comerç són les abundants àmfores massaliotes que es troben en tots els jaciments al voltant del Golf de Lleó que en aquesta època superen en percentatge a les àmfores grecoitàliques antigues. Al jaciment de Lattes (Languedoc-Roussillon) (Py/Adroher/Sánchez 2001, 45, fig. 4), les àmfores grecoitàliques representen un percentatge mínim abans del 225 aC. En els últims anys del segle III aC aquest tipus amfòric només representa un 5,5 % en el còmput global de les àmfores. Tot i això presenten un creixement particularment ràpid durant el segle II aC, quan arribaran a convertir-se en el 80 % del total de les àmfores del jaciment. En contrapartida, s'aprecia la disminució, durant aquest mateix període, de la freqüència d'aparició de les àmfores massaliotes.

En aquest cas, el clar punt d'inflexió en aquest jaciment es situa al voltant del 200 aC, moment a partir del qual les àmfores grecoitàliques coparan el mercat en detriment de les àmfores massaliotes (Py/Adroher/Sánchez 2001, 98, fig. 10). Dins d'aquesta òrbita marsellesa trobaríem el nord-est català, amb la ciutat d'Empúries com a una de les principals importadores d'aquests productes a l'altre costat del Golf de Lleó.

Però el vaixell del Bon Capó pot evidenciar una ruta comercial diferent. En aquest cas es tracta del derelict localitzat més al sud de Catalunya amb carregament d'àmfores grecoitàliques antigues, amb una cronologia anterior a la Segona Guerra Púnica. Aquest vaixell s'ha de posar en relació amb el derelict Cabrera 2 (Cerdà 1978), amb una cronologia una mica més tardana (225-200 aC), localitzat al sud de Mallorca, a l'illa de Cabrera. Aquests dos derelictes ens poden estar assenyalant la utilització d'una segona ruta comercial per a aquest producte, la ruta púnica (Arnaud 2005, 17). Aquesta ruta, sortint des de Sicília, continuava cap al sud de Sardenya, on s'havien assentat les antigues colònies fenícies, arribava a les Balears i finalment al Llevant Peninsular. Fou iniciada pels comerciants fenicis i àmpliament utilitzada i consolidada pel món púnic. En definitiva, aquesta ruta resseguia el paral·lel 38° N. Es tractava d'una navegació difícil ja que es feia a mar obert. La orientació s'aconseguia mitjançant la navegació astronòmica. Plini (*NH*, VIII, 209) ens diu: "...la observació dels estels durant la navegació va ser introduïda pels fenicis...". D'acord amb en X. Nieto, aquesta seria una de les "primeres rutes estables de navegació per mar obert en el Mediterrani occidental basada en un coneixement astronòmic i que va condicionar en gran mesura i durant segles l'evolució històrica de la zona. Es tracta d'una ruta altament tècnica, tant pels coneixements astronòmics necessaris com per les característiques dels vaixells, assemblats mitjançant la coagmента punicana" (Nieto/Santos 2008, 300). Seria versemblant que aquesta ruta fos la utilitzada pels vaixells que transportessin productes siciliotes i campanos per ser distribuïts als ports del litoral llevantí (Nolla/Nieto 1989, 374-375).

Aquesta ruta centre-mediterrània també és esboçada per al transport de productes magnogrecs per part de Pérez Ballester (2009, 552). Aquest autor defensa l'arribada del vi siciliota als ports d'Arse/Saguntum i Carthago Nova, en via directa.

Pel que fa als jaciments terrestres geogràficament propers al Bon Capó i amb prou entitat de materials d'importació per poder extreure conclusions estadístiques, trobem el jaciment ibèric d'Alorda Park (Asensio 1996, 71): per a la fase AL.P. III, entorn al 200 aC, es detecta un predomini de les àmfores d'importació púnicoebusitanes amb un 40 % del total de fragments, un 30% d'àmfores púniques centre-mediterrànies i un 22% d'àmfores grecoitàliques. Això ens podria indicar que

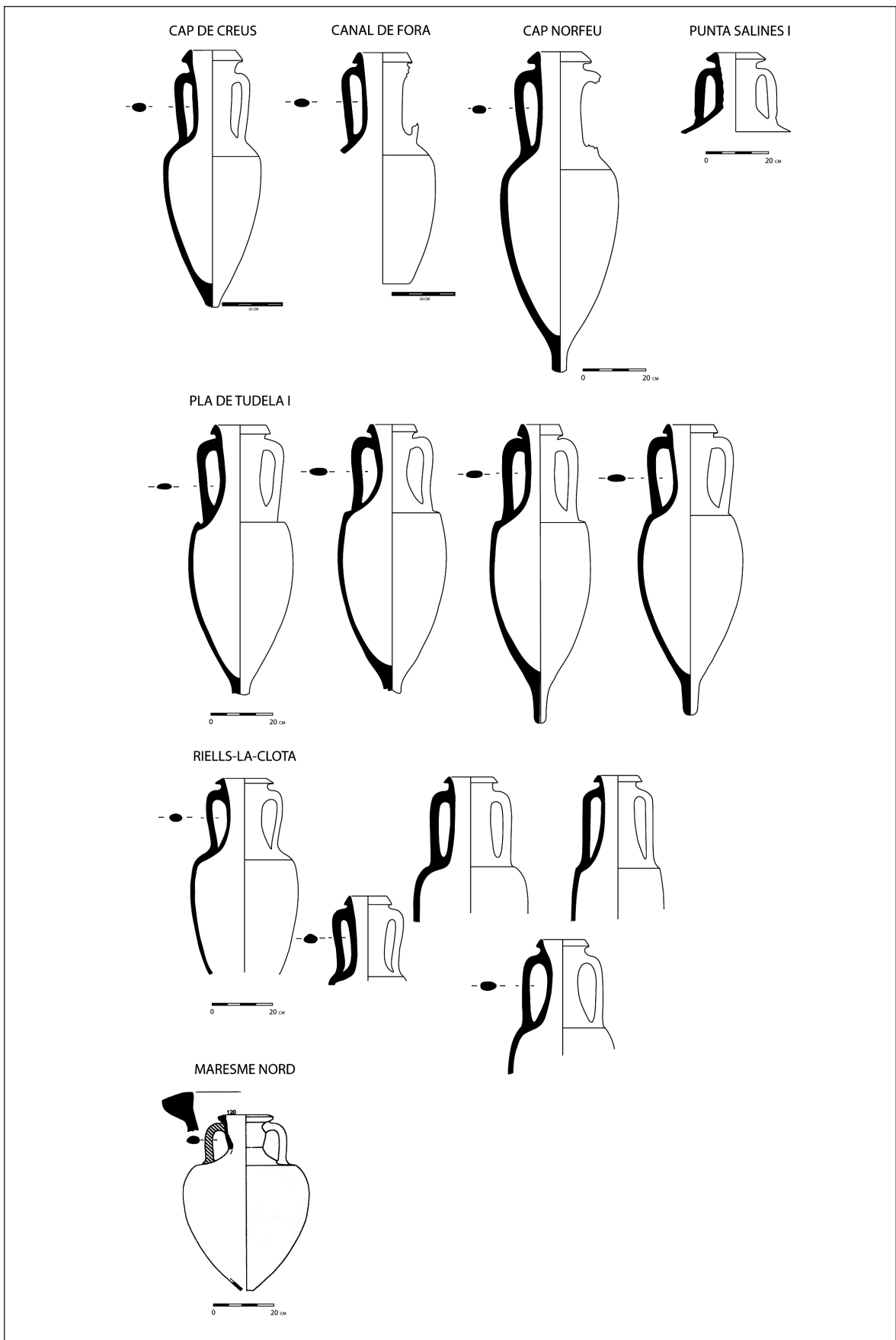


Figura 6. Àmfores grecoitàliques documentades al litoral català.

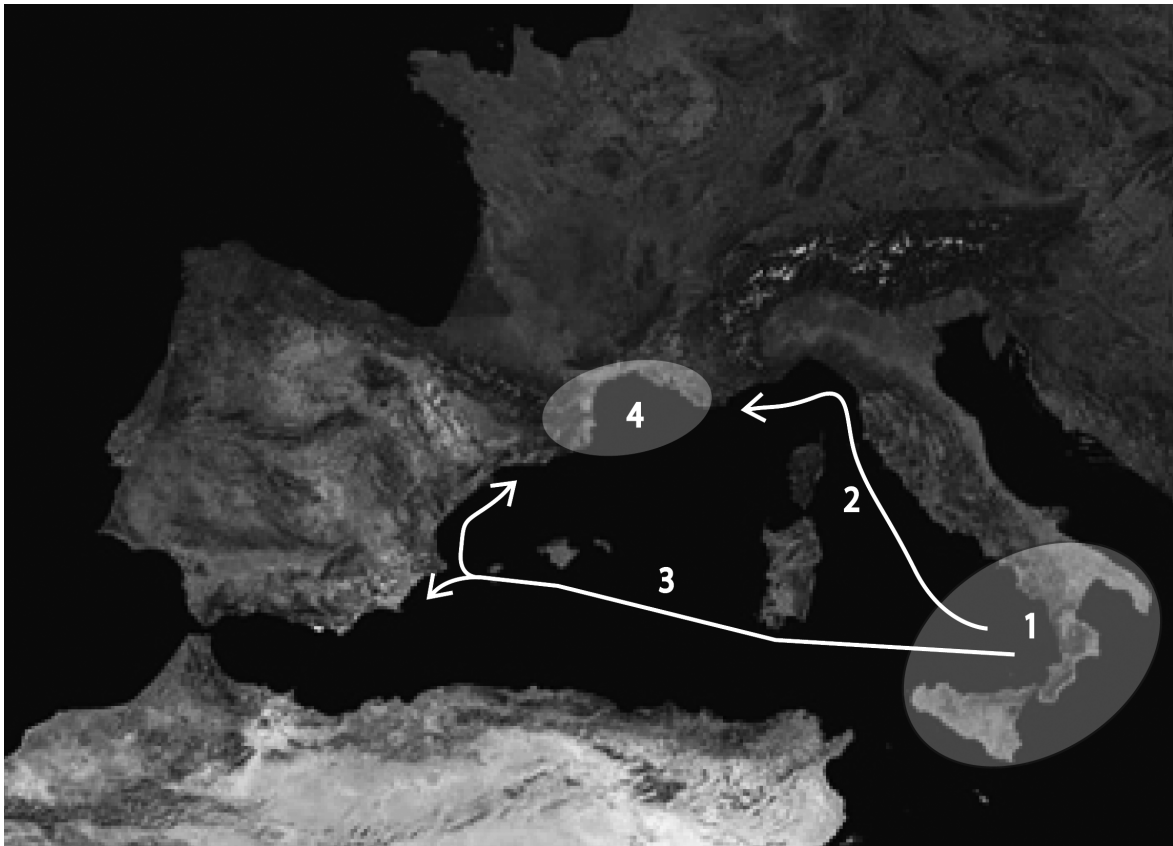


Figura 7. Rutes de comercialització dels productes magnogrecs/siciliotes. 1. Àrea de producció; 2. Ruta nord vers la Gàl·lia; 3. Ruta "púnica" travessant la Mediterrània occidental; 4. Àrea de comerç del vi massaliota.

167

aquest material d'importació procediria d'aquesta mateixa ruta púnica.

La hipòtesi de treball que nosaltres plantejarem és que el vaixell del Bon Capó no hauria passat pel port d'Empúries, sinó que hauria seguit la ruta púnica en un viatge directe des de la costa itàlica, tal i com es pot observar a partir de la ceràmica de la tripulació, clarament d'origen itàlic i marcadament homogènia. A partir de l'estudi de la ceràmica de la tripulació, sabem que els mariners tenien la vaixel·la per menjar composta per plats de Campaniana A, així com els estris per cuinar formats per ceràmica comuna itàlica.

Aquest vaixell, una vegada arribat a les Illes Balears, no hauria continuat al llarg del litoral del Llevant peninsular en direcció sud, sinó que, per contra, es trobaria seguint una ruta direcció nord en el moment del seu enfonsament. Cal veure que les Illes Balears, tot i ser un àmbit de domini púnic, servirien com a pas de ruta d'aquest vi magnogrec/siciliota.

A partir de la Segona Guerra Púnica, com hem vist, el monopoli comercial del vi massaliota cau en detriment d'una ecllosió de productes tirrènics, especialment de productes campano-lacials, que segueixen la ruta nord que travessa el Golf de Gènova i el Golf de Lleó, fins arribar a la Península Ibèrica. Tal com mostren les

evidències arqueològiques d'àmfores grecoitàliques trobades sota les aigües de la costa catalana, no serà fins passada la Segona Guerra Púnica que el comerç d'aquests productes es produirà massivament mitjançant la ruta septentrional.

Però la ruta púnica seguirà existint en el decurs de la República Romana. Prova d'això la tenim, un segle després, amb el derelicte d'Escombreras 1 (Cartagena) (Pinedo/Alonso 2005, 28). Els seus autors daten l'enfonsament en 155-150 aC i, a partir del material de la tripulació, estableixen una ruta des dels centres productors campans fins a Carthago Nova, utilitzant les Balears com a escala habitual entre el punt d'origen i el punt de destí.

BIBLIOGRAFIA

ARNAUD, P. 2005, *Les rutes de la navegation antique. Itinéraires en Méditerranée*, Paris.

ASENSIÓ, D. 1996, Les àmfores d'importació de la ciutatella ibèrica d'Alorda Park o les Toixoneres (Calafell, Baix Penedès, Tarragona), *Revista d'Arqueologia de Ponent* 6, Lleida, 35-78.

ASENSIÓ, D., MARTIN, A. 1998, El derelict de Bon Capó (L'Ametlla de Mar): l'inici de l'expansió de vi itàlic

- a la Península Ibèrica, *El vi a l'antiguitat. Economia, producció i comerç al Mediterrani Occidental*, Badalona, Monografies Badalonines 14, 138-150.
- BATS, M. 1988**, *Vaisselle et alimentation à Olbia de Provence (v.350-v.50 av. J.-C.), modèles culturels et catégories céramiques*, Gap, Rev. Arch. de Narbonne suppl. 18.
- BAZAL, J. 1956**, Découverte en Catalogne d'amphores romaines du II^e siècle avant J.C., *L'aventure sous-marine* 8, 1-3.
- CERDÀ, D. 1978**, Una nau cartaginesa a Cabrera, *Fonaments* 1, 89-105.
- CIBECCHINI, F. 2002**, Il relitto della Torre della Meloria (LI), *Archeologia Subacquea* 3, Roma, 209-226.
- CIBECCHINI, F. 2004**, Affinità e divergenze nella diffusione dei materiali ceramici tra siti terrestre e relitti; alcuni problema d'interpretazione dei dati provenienti da relitti e dei flussi di distribuzione in età repubblicana, in A. Gallina Zevi, R. Turchetti R. (ed.), *Méditerranée occidentale antique: les échanges, Atti del III seminario ANSER (Marsiglia 2004)*, Cosenza, 57-74.
- CIBECCHINI, F. 2008**, Tonnellaggi e Rotte in età Repubblicana: il contributo dei relitti del Mediterraneo Occidentale, in J. Pérez Ballester, G. Pascual Berlanga (ed.), *Comercio, redistribución y fondeaderos. La navegación a vela en el Mediterráneo*, Gandia, 483-499.
- CIBECCHINI, F., PRINCIPAL, J. 2002**, Alcune considerazioni sulla presenza commerciale romano-italica nella penisola iberica prima della seconda guerra punica, *L'Africa Romana*, 653-663.
- GELI, R., GARCIA DE CONSUEGRA, R. 2008**, Los metales hallados en embarcaciones de la Hispania romana, *Metalisteria de la Hispania romana, Sautuola XIII*, Santander, 345-361.
- LAMBOGLIA, N. 1952**, Per una classificazione preliminare della ceramica campana, *Atti del I Congresso di Studi Liguri*, Bordighera, 139-206.
- LONG, L. 1987**, Les épaves du Grand Congloué. Etude du Journal de Fouille de Fernand Benoit, *Archaeonautica* 7, 9-36.
- LYDING WILL, E. 1982**, Greco-Italic amphoras, *Hesperia* 51, 338-356.
- MOREL, J. P. 1981**, *Céramique campanienne: Les Formes, vol I-II*, Roma, École Française de Rome.
- NIETO, X., CAU, M. A. (ed.) 2009**, *Arqueologia Nàutica Mediterrània*, Girona, Museu d'Arqueologia de Catalunya - Centre d'Arqueologia Subaquàtica de Catalunya, Monografies del CASC 8.
- NIETO, F. J., NOLLA, J.M. 1985**, El yacimiento submarino de Riells-La Clota y su relación con Ampurias, *Sexto Congreso Internacional de Arqueología Submarina (Cartagena 1982)*, Madrid, 265-283.
- NIETO, X., SANTOS, M. 2008**, *El vaixell grec arcaic de Cala Sant Vicenç*, Girona, Museu d'Arqueologia de Catalunya - Centre d'Arqueologia Subaquàtica de Catalunya, Monografies del CASC 7.
- NOLLA, J. M., NIETO, F. J. 1989**, La importación de ánforas romanas en Cataluña durante el periodo tardo-republicano, *Amphores romaines et histoire véconomique: dix ans de recherche*, Roma, Collection de L'École Française de Rome 114, 367-391.
- PEREZ BALLESTER, J. 2009**, Puertos, rutas y cargamentos: el comercio marítimo en época republicana, in X. Nieto, M.A. Cau (ed.), *Arqueologia Nàutica Mediterrània*, Girona, Museu d'Arqueologia de Catalunya - Centre d'Arqueologia Subaquàtica de Catalunya, Monografies del CASC 8, 551-555.
- PINEDO, J., ALONSO, D. 2005**, *Scombraria. La historia oculta bajo el mar. Arqueología submarina en Escombreras*, Cartagena, MARQ. Museo Arqueológico de Alicante.
- PRINCIPAL, J. 1998**, *Las importaciones de vajilla fina de barniz negro en la Cataluña sur y occidental durante el siglo III a.C. Comercio y dinámica de adquisición en las sociedades indígenas*, Oxford, BAR International Series 729.
- PY, M., ADROHER, A.M., SANCHEZ, C. 2001**, *Corpus des céramiques de l'âge du fer de Lattara*, Lattara 14, Lattes.
- RICCI, M. 1974**, Per una cronologia delle lucerne tardo-republicane, *Rivista di Studi Liguri* XXXIX, 2-4, 168-234.
- SANMARTÍ GREGO, E. 1978**, *La cerámica campaniense de Emporion y Rhode (2 vol.)*, Barcelona, Monografies Emporitanes IV.
- SZENTLÉLEKY, Th. 1969**, *Ancient Lamps*, Budapest, Mélanges d'Archéologie et d'Histoire I.
- TCHERNIA, A. 1986**, *Le vin de l'Italie romaine. Essai d'histoire économique d'après les amphores*, Paris.
- VANDERMERSCH, C. 1994**, *Vins et amphores de Grande Grèce et de Sicile. IV^e-III^e s. avant J.-C.*, Naples.
- VILASECA, L. 1958**, Noticiario arqueológico: nuevos hallazgos submarinos a l'Ametlla de Mar, *Ampurias* XIX-XX, Barcelona, 237-241.
- VIVAR, G. 2005**, La Campaninse, in A. M. Roca, M.I. Fernández (coord.), *Introducción al estudio de la cerámica romana*, Granada, 23-46.