

OBIEKTY OPUSZCZONE JAKO ATRAKCJE TURYSTYCZNE ŁODZI

Współczesne obiekty opuszczone powszechnie kojarzą się ze zniszczeniem, dewastacją i zapomnieniem. Wydawać by się mogło, że pod względem reprezentowanych wartości nie powinny one zajmować miejsca w przewodnikach turystycznych czy wydawnictwach promocyjnych, ani tym bardziej nie powinny być uwzględniane w tworzeniu produktu turystycznego. Biorąc pod uwagę rynek współczesnych atrakcji turystycznych można stwierdzić, że występuje na nim ogromna konkurencja wynikająca z jednej strony z ich nadmiaru, dużego zróżnicowania, a z drugiej strony z rosnącego popytu turystycznego wyrażającego się stałym od lat wzrostem międzynarodowego ruchu turystycznego¹. Rosnący popyt turystyczny wynika przede wszystkim z ciągle zmieniających się potrzeb turystycznych człowieka. Aby zaspokoić te potrzeby, poszukuje się nowych obiektów, miejsc, które mogłyby stać się atrakcjami turystycznymi. Zgodnie z pojęciem atrakcji turystycznej może to być praktycznie wszystko, cokolwiek, co jest w stanie zainteresować turystę (Davidson, 1996, Lungberg, 1996, Mika, Kurek, 2007, Kruczek, 2011, Nowacki, 2012). W podejściu tym kryje się możliwość zaliczenia do tego grona nie tylko miejsc i obiektów powszechnie uznanych za atrakcje turystyczne, ale i takich, które z różnych względów także powszechnie są uznawane za niezaskługujące na zainteresowanie turystów. W grupie tej znajdują się między innymi obiekty opuszczone.

Celem artykułu jest próba odpowiedzi na pytania, czy obiekty opuszczone są atrakcjami turystycznymi Łodzi, jakiego rodzaju są to atrakcje oraz co decyduje o ich atrakcyjności turystycznej? Przed przystąpieniem do badań nad atrakcyjnością turystyczną obiektów opuszczonych w Łodzi należało dokładnie sprecyzować, jakie obiekty będą brane pod uwagę. Obiekty opuszczone to miejsca, które nie pełnią swojej pierwotnej funkcji, nie są wykorzystywane w celach komercyjnych, mają nieustalony lub trudny do ustalenia status własności, są powszechnie dostępne oraz cechują się postępującym procesem degradacji lub pozostają w stanie ruiny (Duda 2013). Autorzy zdając sobie sprawę z nieostrości tej definicji założyli, że brane pod uwagę miejsca muszą spełniać określone kryteria, z których najbardziej istotnymi są ich dostępność, czyli możliwość mniej lub bardziej nieskrępowanej penetracji oraz brak komercyjnego wykorzystania, w tym także dla celów turystycznych². Wyraźna specyfika tych miejsc, związana z ich złym stanem technicznym i z różnego rodzaju konsekwencjami związanymi z ich odwiedzaniem, zdaniem autorów wpływa na wzrost zainteresowania tymi miejscami, czyniąc z nich atrakcje turystyczne. Obiekty opuszczone są przykładem specyficznych atrakcji turystycznych budzących szereg kontrowersji. Przede wszystkim są one daleko odrębnymi atrakcjami turystycznymi w porównaniu do typowych i uznanych atrakcji. Tym niemniej coraz więcej we współczesnej turystyce jest przykładów atrakcji turystycznych, które budzą kontrowersje. Przykładem mogą być atrakcje związane ze śmiercią, które wpływają na rozwój odrębnej formy turystyki, jaką jest tanatoturystyka

¹ The UNWTO World Tourism Barometer 2013 (www.unwto.org)

² Przykładem komercyjnego wykorzystania obiektów, miejsc opuszczonych mogą być np. uiny różnego rodzaju budowli historycznych udostępnione do zwiedzania w formie atrakcji turystycznej (np. ruiny zamków, twierdz, miast itp.)

(Tanaś, 2006). Z tego względu ocena atrakcyjności turystycznej tego rodzaju obiektów wymaga odrębnego, uwzględniającego ich specyfikę, podejścia. Nie analizując szczegółowo przyczyn rozwoju zainteresowań współczesnych turystów coraz bardziej kontrowersyjnymi atrakcjami turystycznymi należy stwierdzić, że największy wpływ na ten rozwój mają motywacje człowieka związane z poszukiwaniem nowych, często ekstremalnych wrażeń, doświadczania niecodziennych emocji (Adamczyk 2011). Stąd ocena atrakcyjności turystycznej badanych obiektów opuszczonych w Łodzi ma wymiar bardziej subiektywny i związana jest z opiniami osób je odwiedzających. Natomiast ze względu na fakt, że badane obiekty opuszczone nie są powszechnie udostępnione do penetracji czy eksploracji polegającej na ich zwiedzaniu, realizowaniu w nich różnego rodzaju gier plenerowych itp., w pracy tylko częściowo uwzględniono obiektywne elementy i cechy tych obiektów, które decydowałyby o ich atrakcyjności turystycznej w jej tradycyjnym pojmowaniu³.

Turystyczne walory antropogeniczne wybranych obiektów opuszczonych w Łodzi

Łódź ze względu na swój charakter związany z dziedzictwem przemysłowym generalnie postrzegana jest, jako miasto nieatrakcyjne turystycznie (Kronenberg 2013). Wpływ na takie postrzeganie ma ogólnie negatywny wizerunek miasta zaniedbanego, zdegradowanego, zniszczonego, brzydkiego. Do negatywnego postrzegania Łodzi najbardziej przyczynia się ogólny bardzo zły stan techniczny znacznej liczby budynków. Łódź posiada jedną z największych w kraju liczbę zdezcelowanych i częściowo opuszczonych obiektów budowlanych (Magnuszewska 2011). Według analizy stanu technicznego budynków wykonanej na zlecenie Urzędu Miasta, 15% kamienic nadaje się do wyburzenia, a w przypadku kolejnych 50% koszty remontu są całkowicie nieopłacalne (Hac 2011).

Obok opuszczonych kamienic, których w Łodzi jest najwięcej, na terenie miasta znajdują się także inne obiekty opuszczone, do których można zaliczyć dawne zakłady przemysłowe, fabryki, budynki kolejowe, militarne (schrony, bunkry) i inne. Praktycznie niemożliwe było precyzyjne ustalenie liczby wszystkich obiektów opuszczonych w Łodzi. Bardzo duża ich liczba przekroczyła możliwości przeprowadzenia przez autorów szczegółowej inwentaryzacji terenowej każdego z nich. Z drugiej strony autorzy za istotniejsze uznali kwestie dotyczące przede wszystkim określenia czynników wpływających na atrakcyjność turystyczną obiektów opuszczonych w Łodzi, które nie wymagają zajmowania się w jednakowym stopniu wszystkimi obiektami opuszczonymi w tym mieście. Głównymi kryteriami wyboru obiektu opuszczonego do szczegółowych badań były jego geneza i dawne przeznaczenie (funkcja). Badane obiekty opuszczone zaklasyfikowano do pięciu kategorii (Tabela 1). W każdej z kategorii wybrano kilka przykładowych i wyróżniających się obiektów, które zdaniem autorów mają potencjał w zakresie możliwości rozwoju turystyki związanej z ich eksploracją i penetracją. Łącznie na terenie Łodzi do

³ Warszńska J., Jackowski A., 1979, Podstawy geografii turystyki, PWN, Warszawa, s. 27-28

Lijewski T., Mikułowski B., Wyrzykowski J., 2002, Geografia turystyki Polski, PWE, Warszawa, s. 16

Mika M., Kurek W., 2007, Turystyka jako przedmiot badań, (w:) Kurek W. (Red. nauk.), Turystyka, PWN, Warszawa, s. 24

Tabela 1. Podział badanych obiektów opuszczonych w Łodzi wg. genezy (stan w 2012 r.)

Geneza	Nazwy obiektów opuszczonych	Lokalizacja
Mieszkalne	Willa Romów	ul. Pabianicka 318
	Willa w Rudzie Pabianickiej	ul. Rodzina róg ul. Popioły
	Niedokończony budynek mieszkalny	ul. Wieńcowa 20
Fabryczne (przemysłowe)	Przędzalnia H. Grohmana	ul. Tymienieckiego 22/24
	Włókiennik E. Gold'ego	ul. Marii Skłodowskiej Curie 24
	Dawne zakłady ZPJ „Pierwsza”	al. Politechniki 28
	Biurowiec i dawna fabryka „Lenora”	ul. Jarzynowa 42
Militarne	Podziemne schrony przeciwlotnicze	Park Poniatowskiego
	Dawna jednostka wojskowa 42 Samodzielnego Batalionu Łączności Specjalnej (JW. Lublinek)	ul. Dubois (okolice Portu Lotniczego im Wł. Reymonta)
Transportowe	Dworzec Łódź-Karolew	ul. Wróblewskiego 33
	Stacja towarowa na Olechowie	ul. Gottlieba-Blocha (okolice pętli autobusowej Feliksin)
Inne	Zbiornik na gaz w elektrociepłowni	ul. Elektronowa 7
	Przetwórnia garmazeryjna	ul. Elektronowa 7
	Dawny tor wyścigów konnych w Rudzie Pabianickiej	róg ul. Wyścigowej i ul. Długiej

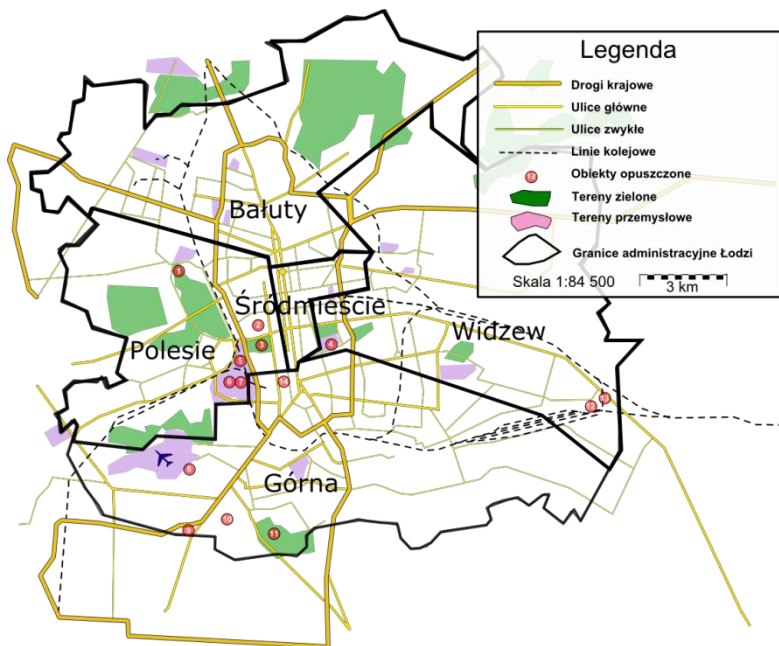
Źródło: Opracowanie własne na podstawie inwentaryzacji terenowej

szczegółowych badań nad atrakcyjnością turystyczną wydzielono czternaście obiektów opuszczonych.

Wybrane do badań obiekty opuszczone położone były w różnych częściach miasta (Rys.1). Najwięcej ich znajdowało się w dzielnicach Łódź Polesie (6 obiektów) i Górna (5 obiektów). Reszta badanych obiektów opuszczonych położona była w dzielnicy Łódź-Widzew (3 obiekty). Reprezentują one różną genezę. Większość z nich związana jest z rozwojem przemysłu i innych form działalności gospodarczej (o genezie fabrycznej i innej - 6 obiektów). Pozostałe reprezentowały głównie dawne obiekty mieszkalne (3 budynki), transportowe, militarne (po 2 budynki) i sportowe (1 obiekt). Z wyjątkiem jednego obiektu – dworca kolejowego „Karolew” – do wszystkich pozostałych obiektów w okresie prowadzenia badań istniała możliwość wstępu do wnętrza i na teren bezpośredniego otoczenia obiektu.

Badane obiekty opuszczone pod względem architektury prezentują różne epoki stylowe. Przędzalnia H. Grohmana (Fot. 1), dworzec Łódź – Karolew (Fot. 2) są przykładami architektury z przełomu XIX/XX wieku. Wiele elementów tych budynków zostało wybudowanych z dużą dbałością nie tylko o ich funkcjonalność, ale i o estetykę. Pozostałe obiekty reprezentują architekturę z lat sześćdziesiątych i siedemdziesiątych XX wieku. Ponadto we wszystkich analizowanych obiektach opuszczonych znajdują się różnego rodzaju interesujące rozwiązania konstrukcyjne (konstrukcje dachów, klatek schodowych, ganków, przybudówek, ramp, wind, zapadni itp.), które świadczą o pomysłowości architektów i stanowią o atrakcyjności turystycznej tych obiektów.

Kolejnymi elementami, które mogą tworzyć potencjał turystyczny, są znajdowane w czasie eksploracji przedmioty, rzeczy i urządzenia związane z dawną działalnością prowadzoną w badanych obiektach. Należą do nich różnego rodzaju stare dokumenty, gazety, szyldy itp. W niektórych budynkach zachowały się jeszcze fragmenty starych oryginalnych maszyn, urządzeń, przedmiotów codziennego użytku. Wspomniane elementy materialne



Nazwy badanych obiektów opuszczonych:

1. Biurowiec i dawna fabryka „Lenora”
2. Włókiennik E. Gold’ego
3. Podziemne schrony przeciwlotnicze
4. Przędzalnia H. Grohmana
5. Dworzec Łódź-Karolew
6. Przetwórnia garmazeryjna
7. Zbiornik na gaz w elektrociepłowni
8. Dawna jednostka wojskowa 42 Samodzielnego Batalionu Łączności Specjalnej (JW. Lublinek)
9. Willa Romów
10. Dawny tor wyścigów konnych w Rudzie Pabianickiej
11. Willa w Rudzie Pabianickiej
12. Stacja towarowa na Olechowie
13. Niedokończony budynek mieszkalny
14. Dawne zakłady ZPJ „Pierwsza”

Rys. 1. Rozmieszczenie badanych obiektów opuszczonych na terenie Łodzi (stan w 2012 roku)

Źródło: Opracowanie własne na podstawie inwentaryzacji terenowej i badań ankietowych



Fot. 1. Kolumnada w dawnej przędzalni H. Grohmana w Łodzi (stan w 2012 r.)

Autor: Jan Bajkerski, <http://www.akzm.blogspot.com/>



Fot. 2. Dawny dworzec kolejowy Łódź-Karolew (stan w 2012 r.)

Autor: Jan Bajkerski, <http://www.akzm.blogspot.com/>

tworzące potencjał dla eksploracji badanych obiektów opuszczonych w połączeniu z ogólnym wyglądem zdewastowanych budynków stwarzają niepowtarzalną atmosferę tajemniczości, która także stanowi o atrakcyjności turystycznej tych obiektów. Pozostawione różnego rodzaju przedmioty materialne, urządzenia, elementy wyposażenia znajdujące w czasie eksploracji tego rodzaju budynków nie tylko mogą pobudzić wyobraźnię, ale także

pozostawić wrażenie bezpośredniego i autentycznego kontaktu z przeszłością tych miejsc (Fot. 3). Po odpowiednim ich zabezpieczeniu przed ewentualnym wyniesieniem z budynków, mogłyby one stać się jednym z elementów tworzących potencjał turystyczny badanych obiektów opuszczonych w Łodzi. Byłoby to jednak możliwe dopiero w momencie, kiedy dany obiekt opuszczony zostałby przeznaczony i odpowiednio zagospodarowany na cele turystyczne, a omawiane elementy stałyby się swego rodzaju eksponatami.



Fot. 3. Oryginalna szpulka w opuszczonej Przędzalni H. Grohmana (stan w 2012 r.)

Autor: Jan Bajkerski, <http://www.akzm.blogspot.com/>

Poprzez zwiedzanie obiektów opuszczonych można również poznać ich historię. Każdy obiekt opuszczony ma swoją mniej lub bardziej bogatą historię, która związana jest nie tylko z funkcjonowaniem danego obiektu przed jego zniszczeniem, ale i z czasami, w których te obiekty funkcjonowały. Można próbować dowiedzieć się np., do czego mogły służyć dane urządzenia, co mogło znajdować się w danym pomieszczeniu, kto mógł tu pracować, kto mieszkać itp. W ten sposób obiekty opuszczone można porównać do swoistego rodzaju nieformalnego otwartego muzeum, prezentującego eksponaty *in situ*.

Szczególne atmosfera wykreowana przez autentyczną scenę starych, zniszczonych budynków powoduje, że obiekty opuszczone odwiedzane są przez osoby o bardzo różnorodnych zainteresowaniach. Z jednej strony będą to ci, którzy poszukują ekstremalnych wrażeń i emocji. Dla tych osób atrakcyjne mogą być różnorodne formy turystyki specjalistycznej, przygodowej np. *survival* (Wojtasik, Tauber 2011). Tego rodzaju sposoby spędzania czasu wolnego dostarczające czasami ekstremalnych wrażeń należą do jednych z szybciej rozwijających się dziedzin współczesnej turystyki (Adamczyk 2011). Z drugiej strony obiekty opuszczone mogą być atrakcyjne dla osób, które interesują się historią, architekturą, archeologią, fotografią itp. Dla nich atrakcyjnymi formami spędzania czasu w obiektach opuszczonych mogą być foto-safari, turystyka sentymalna czy archeologia przemysłowa. Należy jednak podkreślić, że zaprezentowane cechy obiektów opuszczonych mogą stanowić o ich atrakcyjności turystycznej w momencie, kiedy zostaną zachowane względy bezpieczeństwa umożliwiające ich odwiedzanie. Kwestie bezpiecznego zwiedzania zwłaszcza tego rodzaju miejsc mają duże znaczenie w ocenie atrakcyjności turystycznej samego obiektu. Ponieważ badane obiekty nigdy nie były atrakcjami turystycznymi, nie

przygotowywano je pod względem bezpiecznego ich zwiedzania od momentu, kiedy stały się opuszczone. Stąd wszelkie ryzyko niebezpieczeństwa związane z eksploracją i penetracją turystyczną tych obiektów ponoszone jest zarówno przez zwiedzających jak i właścicieli tych miejsc⁴.

Podsumowując można stwierdzić, że badane obiekty opuszczone mają różnorodne i dość specyficzne walory turystyczne antropogeniczne. Pod względem funkcjonalnym można je zaliczyć do grupy antropogenicznych walorów poznawczych i specjalistycznych wymagających od odwiedzających przygotowania umożliwiającego bezpieczne ich odwiedzanie. Mogą stanowić one atrakcje turystyczne dla osób zainteresowanych raczej bardziej aktywnymi formami spędzania czasu wolnego. Ze względu na wyraźną specyfikę i odrębność turystycznych walorów antropogenicznych, badane obiekty opuszczone są przeznaczone raczej dla odwiedzających indywidualnych o wyraźnie określonych potrzebach.

Osoby odwiedzające obiekty opuszczone w Łodzi

Aby dokonać oceny atrakcyjności turystycznej wybranych obiektów opuszczonych przeprowadzono badania ankietowe wśród osób, które penetrują różnego rodzaju miejsca opuszczone z racji swoich zainteresowań. Wygenerowany internetowy kwestionariusz ankiety⁵ został wysłany do użytkowników portali i forów internetowych skupiających tzw. „urban eksploratorów”, „geocacherów” i grup społecznych zainteresowanych nowoczesną turystyką oraz turystyką ekstremalną, a także kilkunastu serwisów internetowych dotyczących fotografii, historii Łodzi i okolic. Szeroki i zróżnicowany dobór do badań ankietowych respondentów, którzy interesują się obiektami opuszczonymi w Łodzi i nie tylko, zdaniem autorów, pozwolił na uzyskanie wiarygodnych opinii dotyczących cech i elementów wyróżniających badane obiekty opuszczone, jako potencjalne atrakcje turystyczne.

Ankiety poprawnie wypełniło 549 osób. Z tej liczby znacząca większość respondentów – 523 osoby (95,3%) – zadeklarowała, że odwiedziła lub odwiedza badane obiekty opuszczone w szeroko rozumianych celach turystycznych. Pytania w ankiecie generalnie dotyczyły doświadczeń ankietowanych w odwiedzaniu obiektów opuszczonych (m.in. częstotliwość wizyt, motywów i form ich zwiedzania), czynników wpływających na ich atrakcyjność, dostępności informacji o badanych obiektach oraz perspektyw rozwoju różnych form zwiedzania tych obiektów.

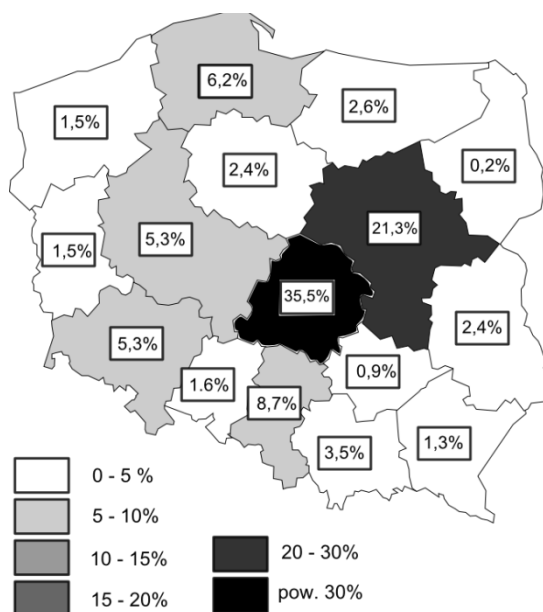
Specyfika badanych obiektów opuszczonych wpływa na strukturę demograficzną odwiedzających te obiekty. Eksploracja zniszczonych budynków o złym stanie technicznym wymaga przede wszystkim pewnej sprawności fizycznej, siły, dobrej kondycji oraz umiejętności przewidywania różnego rodzaju niebezpieczeństw. Z tego względu można przypuszczać, że wśród zwiedzających przeważać będą mężczyźni. Przeprowadzone badania ankietowe wykazały, że stanowili oni 70% ogółu respondentów. Pomimo wyraźnie większej liczby mężczyzn, udział kobiet w grupie respondentów był również znaczący. Ponadto

⁴ Ze względu na groźące niebezpieczeństwo związane z brakiem zabezpieczeń obiektów pozostawionych w złym stanie technicznym, formalnie obiekty opuszczone są niedostępne dla osób chcących je penetrować w szeroko rozumianych celach turystycznych. Stąd zwiedzanie tych miejsc odbywa się często nielegalnie.

⁵ Badania ankietowe zostały przeprowadzone drogą internetową poprzez zamieszczenie kwestionariusza ankiety na bezpłatnej platformie badawczej ebadania.pl.

większość ankietowanych osób miała 19-25 (40,0 % ogółu) i 25-35 (40,0 % ogółu) lat, co również związane jest z odpowiednią w tym wieku sprawnością fizyczną, kondycją oraz koordynacją ruchu umożliwiającą poruszanie się po niepewnym terenie. Z przeprowadzonych badań ankietowych wynika także, że większość respondentów posiadała wykształcenie wyższe (47%) lub średnie (43%).

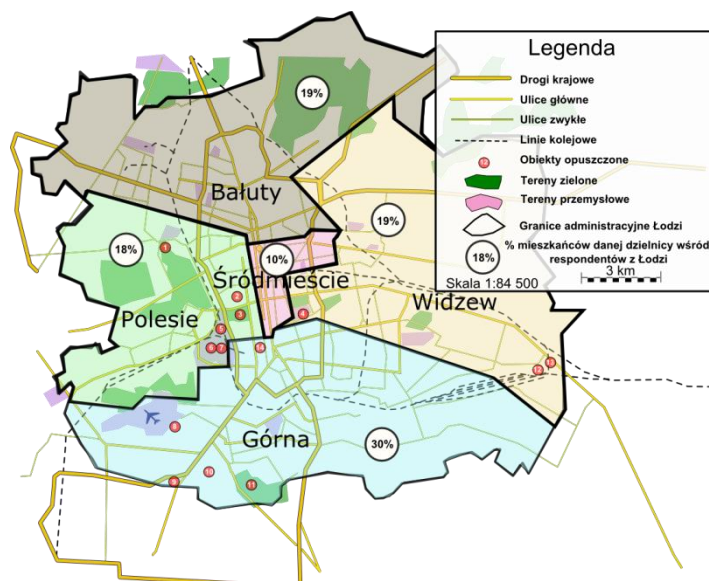
Interesujące są natomiast wyniki dotyczące pochodzenia terytorialnego odwiedzających wybrane obiekty opuszczone w Łodzi. Spośród wszystkich respondentów, którzy odwiedzali badane miejsca, większość (354 osoby – 64,5%) pochodziła spoza Łodzi i woj. łódzkiego. Należy podkreślić fakt, że łódzkimi obiektami opuszczonymi interesują się osoby pochodzące niemal ze wszystkich województw w kraju. Najwięcej ankietowanych było z terenów ościennych, głównie z woj. mazowieckiego (21,3% ogółu respondentów – Rys. 2). Stosunkowo dużo respondentów pochodziło także z woj. śląskiego (8,7% ogółu respondentów), które podobnie jak Łódź ma swój przemysłowy charakter i charakteryzuje się dużą liczbą obiektów przemysłowych i poprzemysłowych aktualnie nieużytkowanych. Z pozostałych województw udział ankietowanych osób nie przekroczył 10%.



Rys. 2. Pochodzenie terytorialne ankietowanych osób odwiedzających wybrane obiekty opuszczone w Łodzi (stan w 2012 r.) Źródło: Opracowanie własne na podstawie badań ankietowych

Respondenci z Łodzi i woj. łódzkiego stanowili 35,5% ogółu ankietowanych (195 osób) z tego z samej Łodzi pochodziła jedna czwarta respondentów (26,4% - 145 osób). Najwięcej Łodzian mieszkało w dzielnicy Łódź Górna (59 osób - 40,7% ogółu respondentów pochodzących z Łodzi), która nie posiadała na swoim terenie największej liczby obiektów opuszczonych (Rys.3). Pod tym względem do najbardziej znanych dzielnic w mieście należała dzielnica śródmiejska, która wyróżnia się głównie dużą liczbą opuszczonych starych kamienic. Z dzielnicy Łódź-Śródmieście pochodziło akurat najmniej ankietowanych z Łodzi (19 osób – 13,1% ogółu respondentów pochodzących z Łodzi).

Zaprezentowane wyniki badań ankietowych dotyczące pochodzenia respondentów mogą świadczyć o tym, że odległość miejsca zamieszkania w przypadku odwiedzania dość



Nazwy badanych obiektów opuszczonych:

1. Biurowiec i dawna fabryka „Lenora”
2. Włókiennik E. Gold’ego
3. Podziemne schrony przeciwlotnicze
4. Przędzalnia H. Grohmana
5. Dworzec Łódź-Karolew
6. Przetwórnia garmazeryjna
7. Zbiornik na gaz w elektrociepłowni
8. Dawna jednostka wojskowa 42 Samodzielnego Batalionu Łączności Specjalnej (JW. Lublinek)
9. Willa Romów
10. Dawny tor wyścigów konnych w Rudzie Pabianickiej
11. Willa w Rudzie Pabianickiej
12. Stacja towarowa na Olechowie
13. Niedokończony budynek mieszkalny
14. Dawne zakłady ZPJ „Pierwsza”

Rys. 3. Miejsca zamieszkania na terenie Łodzi ankieterów odwiedzających wybrane obiekty opuszczone w Łodzi (stan w 2012 r.)

Źródło: Opracowanie własne na podstawie badań ankietowych

specyficznych atrakcji, jakimi są obiekty opuszczone nie odgrywa znaczącej roli i nie jest barierą w ich eksploracji i dalszej penetracji. Zdecydowana większość respondentów pochodziła spoza woj. łódzkiego.

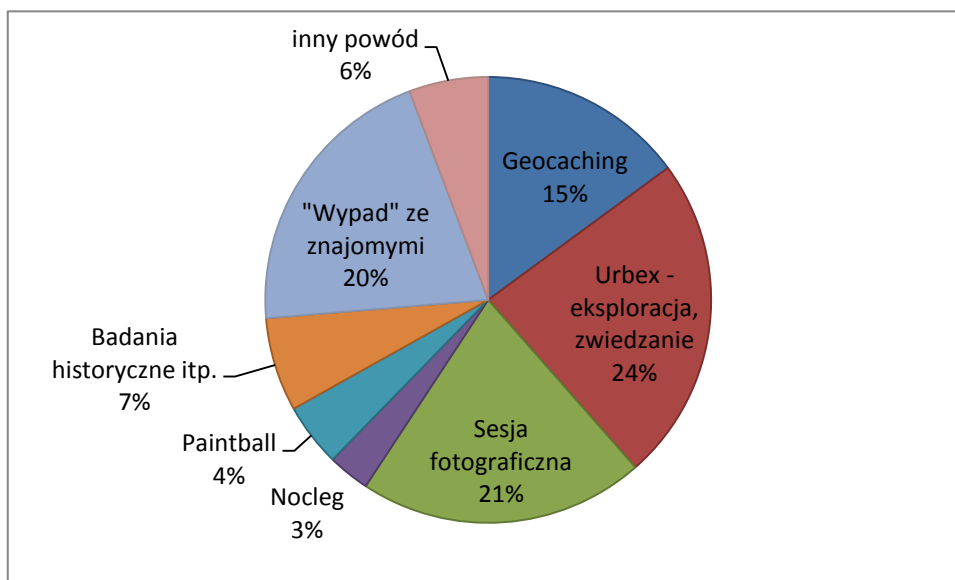
Zwiedzanie obiektów opuszczonych wymaga od osób je odwiedzających szczególnego przygotowania i dużego doświadczenia. Okazało się, że 95,6% ogółu respondentów (523 osoby) odwiedziło wybrane obiekty opuszczone do czasu prowadzenia badań (do 2012 r.) kolejny raz. Z kolei 17 respondentów (3,1 %) było w nich pierwszy raz. Tylko 9 ankieterów (1,6%) nie odwiedziło jeszcze któregoś z wybranych łódzkich obiektów opuszczonych. Może to świadczyć o tym, że obiekty opuszczone są w pewnym sensie są wyjątkowymi atrakcjami zaspokajającymi potrzeby odwiedzających je osób dopiero po dokładniejszym ich poznaniu.

Atrakcyjność turystyczna obiektów opuszczonych w Łodzi w świetle wyników badań ankietowych

Atrakcyjność turystyczna jest pojęciem kompleksowym. Decydują o niej obiektywnie istniejące walory turystyczne, dostępność komunikacyjna oraz podaż usług związanych z zagospodarowaniem obszarów odwiedzanych (Warszyńska, Jackowski 1979). Ale atrakcyjność turystyczna może być pojmowana także od strony subiektywnej. Atrakcyjnym turystycznie jest wszystko to, co jest przedmiotem zainteresowania turysty (Mika, Kurek 2007). Rozpatrując oba podejścia w definiowaniu atrakcyjności turystycznej można stwierdzić, że ten sam obiekt obiektywnie może być atrakcyjny turystycznie, podczas gdy w subiektywnym odczuciu turysty może on nie znajdować jego zainteresowania. W pierwszym przypadku o atrakcyjności turystycznej decydują znane powszechnie, określone wartości materialne i niematerialne obiektu, miejsca. W drugim przypadku obiekt, miejsce staje się atrakcyjne turystycznie w momencie uznania go za atrakcyjnym przez turystę, który dostrzega w nim swoiste, indywidualne cechy kształtujące jego zainteresowanie tym obiektem.

W powszechnym odczuciu obiekty opuszczone, zdewastowane, niedostępne formalnie nieprzystosowane do zwiedzania nie stanowią atrakcji turystycznej w ujęciu obiektywnym, gdyż nie mają one walorów turystycznych, infrastruktury turystycznej i nie są dostępne. Zainteresowanie tymi obiektami, jako atrakcjami turystycznymi wynika bardziej z ich indywidualnych, nietypowych i specyficznych cech, które nie są zaprezentowane w wystarczającym stopniu przeciętnemu turyście. O wyborze ich, jako atrakcji turystycznych decydują motywy, jakimi kierują się turyści odwiedzający tego rodzaju obiekty, miejsca.

Motywy wyboru badanych obiektów opuszczonych, jako celu wyjazdu, zwiedzania były bardzo różne (Rys. 4). Generalnie związane są one z różnego rodzaju formami aktywności podejmowanymi przez zwiedzających je respondentów w czasie penetracji tych obiektów. Z przeprowadzonych badań ankietowych wynika, że głównymi motywami zwiedzania były eksploracja miejska tzw. „urbex”⁶ (24% ogółu respondentów) oraz tzw. „foto-safari”⁷ (21%). Kolejną dość popularną formą odwiedzania badanych obiektów opuszczonych był tzw. „geocaching”⁸ (15%).



Rys. 4. Motywy zwiedzania wybranych obiektów opuszczonych w Łodzi (stan w 2012 roku)

Źródło: Opracowanie własne na podstawie badań ankietowych

Stosunkowo duża grupa respondentów (20%) wybrała się zwiedzać wybrany obiekt opuszczony wraz ze znajomą osobą bez wskazania jakiejś szczegółowej formy zwiedzania. Można przypuszczać, że dla tej grupy osób ważne były typowe motywy poznawcze i towarzyskie. Pozostałe wizyty w obiektach opuszczonych związane były z kolejnymi oryginalnymi formami aktywności takimi jak „odkrywanie historii” (7% ogółu respondentów)

⁶ Skrót od określenia „urban explorers – miejskie odkrywanie – forma zabawy polegająca na odbywaniu wycieczek do różnych miejsc w mieście, które stwarzają możliwości przeżycia niecodziennych emocji

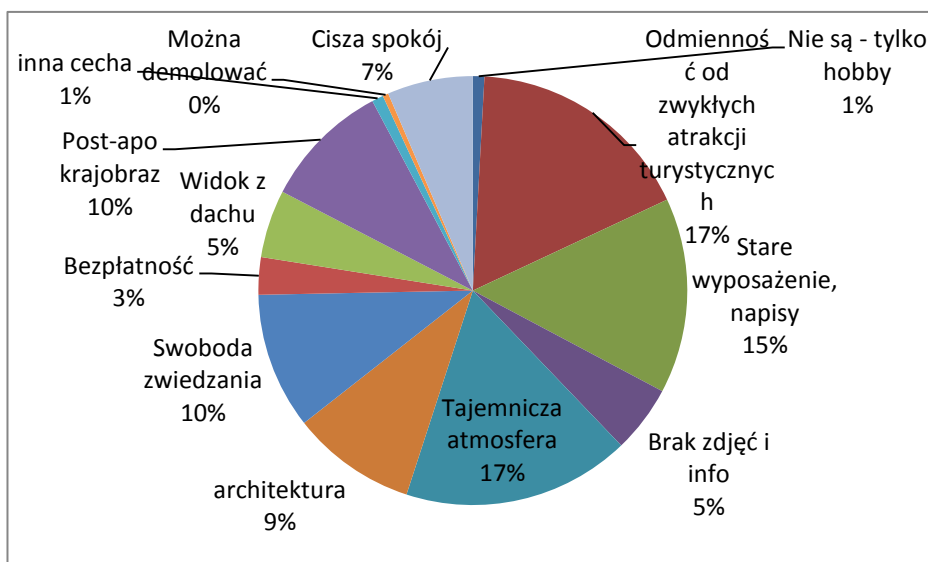
⁷ Forma penetracji obiektów opuszczonych w celu poszukiwania plenerów fotograficznych i wykonywania zdjęć nie tylko samych obiektów, ale i wykorzystywania ich scenerii, jako tła dla wykonywanych fotografii.

⁸ Forma gry terenowej polegająca na ukrywaniu w terenie szczelnie zamkniętej skrzynki (ang. cache) zawierającej dziennik, w którym potwierdza się jej znalezienie i czasami jakieś przedmioty, które znalazca może wymienić. Informację o lokalizacji skrzynki w formie współrzędnych geograficznych właściciel umieszcza w Internecie na specjalnym portalu zawierającym mapę rozmieszczenia skrzynek.

i „paintball” (4%). Z kolei dla 3% ankietowanych badane obiekty opuszczone okazały się atrakcyjne, jako miejsce noclegu.

Generalnie na podstawie analizy motywów, jakimi kierowali się respondenci przy wyborze obiektów opuszczonych w Łodzi można stwierdzić, że badane obiekty są atrakcyjne przede wszystkim dla szeroko rozumianej turystyki poznawczej. Poznawanie to ma charakter aktywny i objawia się głównie poprzez aranżowanie różnego rodzaju gier i zabaw w badanych obiektach, które wymagają wcześniejszego zaangażowania się w ich organizację. Różnorodne i czasami nie do końca znane formy spędzania czasu wolnego w obiektach opuszczonych wykazane w badaniach są ściśle powiązane z ich specyficznymi cechami i walorami.

Kolejnym elementem decydującym o atrakcyjności turystycznej badanych obiektów opuszczonych w Łodzi są cechy, które wymieniali i oceniali ankietowani, jako najważniejsze z ich punktu widzenia dla rozwoju różnych form spędzania czasu wolnego w tych obiektach. Do cech najczęściej wymienianych przez respondentów należy zaliczyć te, które podkreślają specyfikę obiektów opuszczonych, tj. „odmienność od zwykłych atrakcji turystycznych” (17% ogółu odpowiedzi) i panująca w tych obiektach „tajemnicza atmosfera” (17%) (Rys. 5). W dalszej kolejności wśród innych atrakcyjnych cech obiektów opuszczonych respondenci wymieniali: pozostawione elementy wyposażenia (stare wyposażenie, napisy – 15%) możliwości swobodnego zwiedzania (10% ogółu odpowiedzi) oraz krajobraz postapokaliptyczny, który zdaniem respondentów posiadają analizowane obiekty (10% ogółu odpowiedzi).



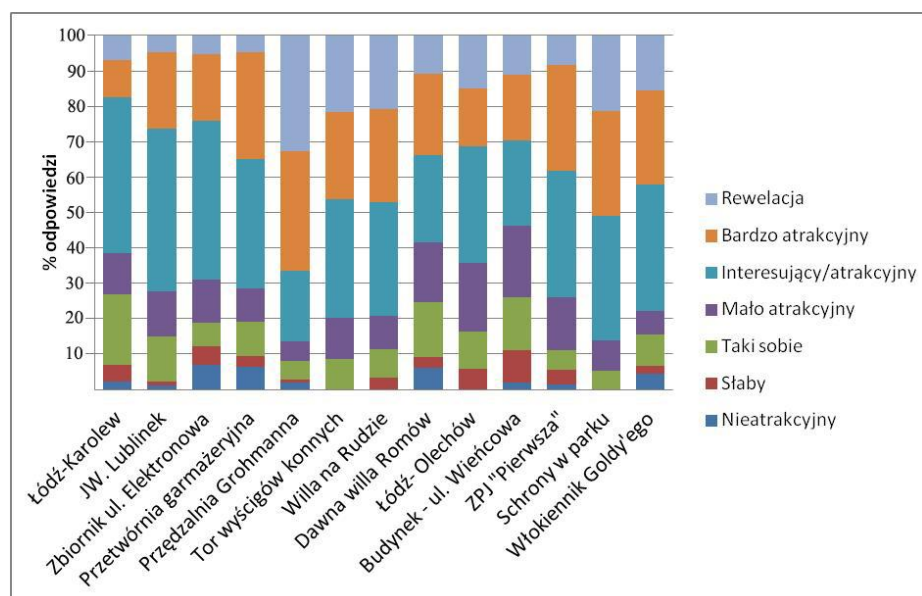
Rys. 5. Cechy decydujące o atrakcyjności turystycznej wybranych obiektów opuszczonych w Łodzi (stan w 2012 r.) Źródło: Opracowanie własne na podstawie badań ankietowych

W mniejszym stopniu o atrakcyjności turystycznej decydowała architektura badanych obiektów (9% ogółu odpowiedzi), co jeszcze bardziej podkreśla specyfikę walorów turystycznych omawianych miejsc, w których najbardziej typowe dla wielu budynków cechy nie są najważniejsze w ich ocenie jako atrakcji turystycznej. Spośród pozostałych cech decydujących zdaniem respondentów o atrakcyjności wybranych obiektów opuszczonych w

Łodzi można wymienić jeszcze: „ciszę i spokój” (7% ogółu odpowiedzi), możliwości oglądania panoram miasta z dachów tych obiektów („widoki z dachu” – 5%), brak jakichkolwiek informacji o badanych obiektach zapewniający komfort odkrywania i zwiedzania („brak zdjęć i informacji” – 5%) czy „bezpłatny wstęp” (3%). Ogólnie można stwierdzić, że wskazane przez ankietowanych cechy decydujące o atrakcyjności badanych obiektów podkreślają ich specyfikę i odmienność od typowych atrakcji turystycznych.

Badane obiekty opuszczone zostały także ocenione przez ankietowane osoby pod względem stopnia atrakcyjności turystycznej (Rys. 6). W siedmiostopniowej skali ocen otrzymały one w większości oceny pozytywne. Każdy z badanych obiektów opuszczonych uzyskał co najmniej połowę ocen pozytywnych, tzn. że respondenci oceniali je jako interesujące, bardzo atrakcyjne, a nawet rewelacyjne.

Najwyżej została oceniona Przędzalnia H. Grohmanna (85% ocen pozytywnych, z tego 33% ocen „rewelacyjny” i „bardzo atrakcyjny”). Wysokie oceny tego obiektu opuszczonego wynikają przede wszystkim z jego ogromnej kubatury, bogatej historii, zachowanej typowej ceglanej architektury fabrycznej, stałej obecności elementów wyposażenia oraz możliwości wejścia na dach w celu oglądania nietypowych panoram miasta. Ankietowani wysoko ocenili także schrony przeciwlotnicze w Parku im. J. Poniatowskiego (83% ocen pozytywnych), dawny tor wyścigów konnych i willę w Rudzie Pabianickiej (80% ocen pozytywnych).



Rys. 6. Ocena stopnia atrakcyjności turystycznej wybranych obiektów opuszczonych w Łodzi (stan w 2012 roku) Źródło: Opracowanie własne na podstawie badań ankietowych

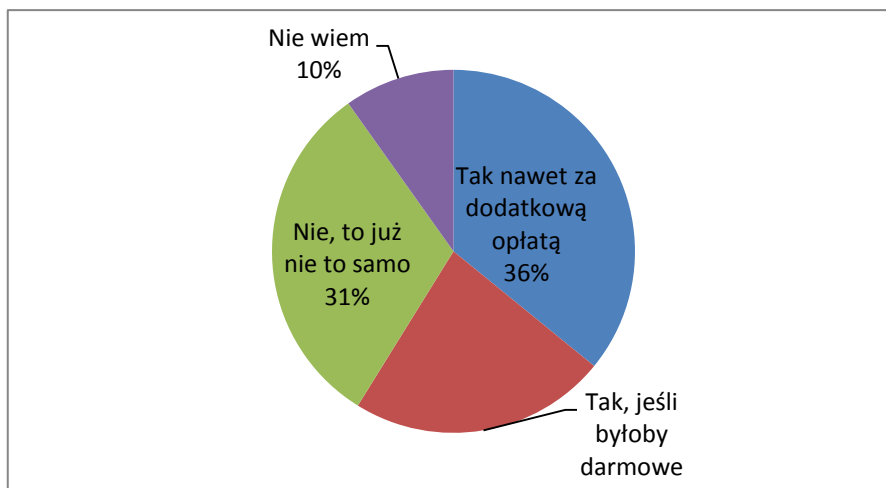
Za najmniej atrakcyjne natomiast zostały uznane dawne dworce kolejowe na Karolewie (61% ocen pozytywnych) i Olechowie (63% ocen pozytywnych), dawna willa Romów (55% ocen pozytywnych) i budynek niedokończonego hotelu na ul. Wienkowej (52% ocen pozytywnych). Przyczyny nieco niższej oceny przez respondentów stopnia atrakcyjności turystycznej tych obiektów mogą wynikać przede wszystkim z całkowitego braku wyposażenia i doszczętnego zniszczenia tych budynków uniemożliwiającej ciekawą ich eksplorację. Biorąc pod uwagę fakt, że respondenci nie tylko posiadali doświadczenia

związane z penetracją i eksploracją łódzkich obiektów opuszczonych, duża ilość ocen pozytywnych i bardzo pozytywnych może świadczyć o ich wysokiej pozycji wśród innych podobnych miejsc w kraju i podkreślać ich dużą atrakcyjność turystyczną.

Możliwości wykorzystania wybranych obiektów opuszczonych w Łodzi na cele turystyczne

Obiekty opuszczone w Łodzi, jak wykazały przeprowadzone badania, posiadają specyficzne walory turystyczne i cieszą się pewnym zainteresowaniem osób, które je odwiedzają. Jak już zaznaczono na wstępie istotnym walorem wszystkich wybranych obiektów opuszczonych jest w miarę swobodna ich dostępność, a dalsza ewentualna ich penetracja powinna być zależna od stworzenia warunków zapewniających bezpieczeństwo zwiedzania. Ze względu na brak remontów, prac związanych z odbudową czy innym wykorzystaniem badanych obiektów, mają one dla odwiedzających unikalną cechę autentyczności.

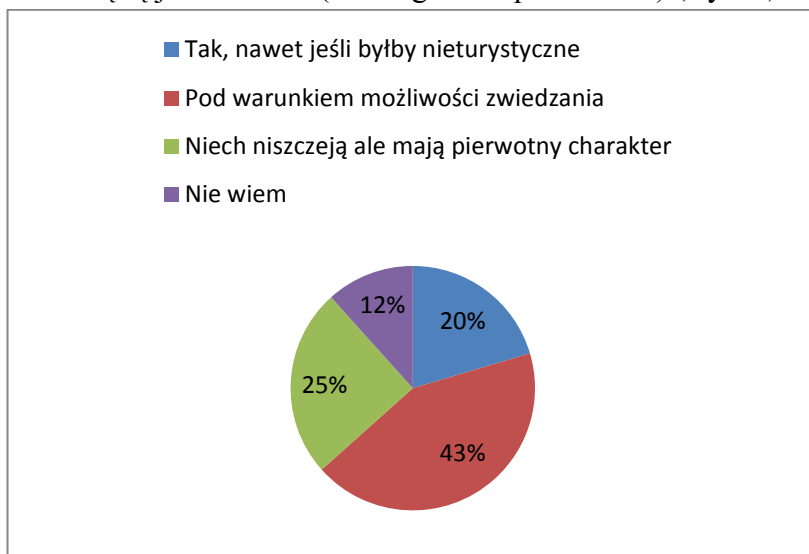
Można by w tym miejscu zadać pytanie, czy wprowadzanie jakichkolwiek zmian polegających na przystosowaniu tych miejsc dla większej grupy zwiedzających je osób, nie spowodowałyby utratę tej cechy? Ankietowani odwiedzający badane obiekty opuszczone stwierdzili, że wykonanie tylko robót zabezpieczających nie spowodowałyby spadku zainteresowania tymi obiektami. Ponad połowa respondentów (58% ogółu ankietowanych) nadal by je odwiedzała, a wielu z nich (36%) skłonna byłaby nawet zapłacić za wstęp do tych obiektów (Rys. 7).



Rys. 7. Opinie respondentów na temat ponownego zwiedzania wybranych łódzkich obiektów opuszczonych (stan w 2012 roku) Źródło: Opracowanie własne na podstawie badań ankietowych

Tym niemniej stosunkowo wielu respondentów (31% ogółu ankietowanych) uznało, że zabezpieczenie budynków utrudni swobodę eksploracji i spowoduje utratę istotnych cech, które stanowią o ich atrakcyjności. Należy jednak podkreślić, że niezależnie od tego, kto jest właścicielem badanych obiektów, w ich obecnym stanie technicznym będą one musiały w dalszej czy bliższej przyszłości zmienić swój charakter lub nawet zostać rozebrane. Z przeprowadzonych badań ankietowych wynika, że respondenci mają świadomość

konieczności przeprowadzenia różnego rodzaju robót zabezpieczających i innych, niemniej deklarowali, że nadal będą je zwiedzali (20% ogółu respondentów) (Rys. 8).



Rys. 8. Opinie respondentów dotyczące możliwości zagospodarowania wybranych obiektów opuszczonych w Łodzi (stan w 2012 roku) Źródło: Opracowanie własne na podstawie badań ankietowych

Najwięcej osób (43%) stwierdziło, że badane obiekty opuszczone powinno się w jakiś sposób zagospodarować pod warunkiem, że zostaną zachowane możliwości ich zwiedzania. Podobnie jak w przypadku deklaracji zwiedzania po wprowadzaniu ewentualnych zmian, równie spora grupa respondentów nie chce, aby w badanych obiektach przeprowadzono jakieś remonty, gdyż to wpłynie na utratę atrakcyjności tych obiektów poprzez ograniczenie swobody poruszania się. Tego rodzaju respondenci byli skłonni wyrazić zgodę nawet na dalsze niszczenie tych obiektów (25% ankietowanych).

Zaprezentowane wyniki badań pokazują kontrowersje dotyczące możliwości wykorzystania potencjału turystycznego tego rodzaju miejsc opuszczonych. Autorzy ograniczyli się jedynie do zaprezentowania opinii osób je odwiedzających na temat podejmowania jakichkolwiek zmian w badanych obiektach, które mogłyby bardziej przystosować je do zwiedzania. Zdając sobie sprawę, że pomysłów na zagospodarowanie tego rodzaju obiektów może być dużo, trudno byłoby przedstawić w artykule nawet jakieś przykładowe autorskie pomysły, gdyż wykraczałoby to poza kompetencje autorów⁹. Pomimo opowiedzenia się przez większość respondentów za dokonaniem zmian zabezpieczających i za wprowadzeniem jakiegoś zagospodarowania, stale pozostaje duża grupa osób, które chcą pozostawienia badanych obiektów opuszczonych w stanie dotychczasowym, co w przyszłości może oznaczać trudność w podejmowaniu decyzji związanych z dalszym zagospodarowaniem tych miejsc.

Podsumowanie

Obiekty opuszczone wpisują się w krajobraz miejski Łodzi, podobnie jak typowe dla niego nefunkcjonujące lub zagospodarowane na inne cele dawne fabryki, różnego rodzaju

⁹ Wymagałoby to przedstawienia wielu analiz kosztowych, technicznych, architektonicznych planów itp.

obiekty związane z szeroko rozumianą działalnością gospodarczą. W pewnym sensie pasują one do ogólnego wizerunku miasta zaniedbanego i nieatrakcyjnego turystycznie. Zniszczone, zdewastowane, z zachowanymi czasami elementami wyposażenia, w większości dostępne stanowią potencjalne miejsca rozwoju nowych różnorodnych i oryginalnych form spędzania czasu wolnego.

Przeprowadzone badania terenowe i ankietowe potwierdziły istnienie zainteresowania odwiedzaniem wybranych obiektów opuszczonych w Łodzi w szeroko rozumianych celach turystycznych. Badane obiekty opuszczone stały się miejscem rozwoju specjalistycznych i aktywnych form spędzania czasu wolnego wymagającymi od osób je uprawiających odpowiedniego przygotowania i zaangażowania, zarówno fizycznego, jak i merytorycznego. O atrakcyjności tych obiektów decyduje szereg czynników, z których do ważniejszych należy zaliczyć dostępność, szczególną, tajemniczą atmosferę, zachowane elementy architektury i wyposażenia, wielkość i rozkład pomieszczeń. Zdaniem autorów nierozwiązanym problemem pozostaje kwestia dalszego zagospodarowania tych miejsc, związana nie tylko z ich sytuacją formalno-prawną w chwili obecnej (2013 rok), ale także z różnym podejściem osób je odwiedzających dotyczącym dokonywania zmian oblicza tych obiektów.

Należy także podkreślić, że badane obiekty są nietypowymi atrakcjami turystycznymi Łodzi. Z jednej strony fakt istnienia zainteresowania i odwiedzania ich włącza je do grona atrakcji turystycznych. Z drugiej strony nieprzystosowanie ich do zwiedzania, brak jakiegokolwiek zagospodarowania powoduje, że nie mogą być one wykorzystane do kreowania klasycznych produktów turystycznych, które w pełni oddawałyby sens i celowość ich zwiedzania przez turystów.

Literatura

- Adamczyk J., 2011, *Turystyka ekstremalna – popularność i niewykorzystany potencjał*, Studia i materiały CEPL w Rogowie, R13 zeszyt 3 (28)
- Davidson R., 1996, *Turystyka*, PAPT, Warszawa
- Duda M., 2013, *Atrakcyjność turystyczna wybranych obiektów opuszczonych na terenie Łodzi*, praca licencjacka wykonana w Instytucie Geografii Miast i Turyzmu Uniwersytetu Łódzkiego
- Kronenberg M., 2013, *Wpływ zasobów dziedzictwa przemysłowego na atrakcyjność turystyczną miasta. Przykład Łodzi*, Wyd. Uniwersytetu Łódzkiego, s. 226
- Kruczek Z., 2011, *Atrakcje turystyczne. Fenomen, typologia, metody badań*, Wyd. Proksenia, Kraków
- Lijewski T., Mikułowski B., Wyrzykowski J., 2002, *Geografia turystyki Polski*, PWE, Warszawa
- Lundberg D., 1985, *The Tourist Business*. New York, Van Nostrand Reinhold
- Mika M., Kurek W., 2007, *Turystyka jako przedmiot badań*, (w:) Kurek W. (Red. nauk.), *Turystyka*, PWN, Warszawa, s.
- Nowacki M., 2012, *Atrakcje turystyczne: koncepcje, stan, determinanty zadowolenia osób zwiedzających*, Seria: Monografie nr. 389, Wyd. AWF, Poznań. S. 381
- Tanaś S., 2006, *Tanatoturystyka – kontrowersyjne oblicze turystyki*, Peregrinus Cracoviensis, Zeszyt 17, Kraków, s. 1-16
- Warszyńska J., Jackowski A., 1979, *Podstawy geografii turystyki*, PWN, Warszawa
- Wojtasik L., Tauber R., 2010, *Turystyka i rekreacja we współczesnym świecie*, wyd. Boguski, Poznań

Źródła internetowe

- Hac A., 2011, *Kamienice: co druga to ruina, co siódma do wyburzenia*, Gazeta Wyborcza [Online], Łódź [dostęp w Internecie: 4.06.2013]

http://lodz.gazeta.pl/lodz/1,35153,10743157,Kamienice__co_druga_to_ruina__co_siodma_do_wyburzenia.html

Magnuszewska A., 2011, *Łódź najbardziej zaniedbanym miastem*, Dziennik Łódzki [Online], Łódź [dostęp w Internecie: 4.06.2013]

<http://www.dzienniklodzki.pl/artykul/436906,lodz-najbardziej-zaniedbanym-miastem,id,t.html>

The UNWTO World Tourism Barometer 2013 (www.unwto.org)