

ISSN: 2088-6799



# PROCEEDINGS

## International Seminar

LANGUAGE MAINTENANCE AND SHIFT III

July 2–3, 2013

Revised Edition



Master Program in Linguistics, Diponegoro University  
in Collaboration with  
Balai Bahasa Provinsi Jawa Tengah

ISSN: 2088-6799



# PROCEEDINGS

## International Seminar LANGUAGE MAINTENANCE AND SHIFT III

July 2–3, 2013

Revised Edition



**Editors:**  
Jee Sun Nam  
Agus Subiyanto  
Nurhayati

Master Program in Linguistics, Diponegoro University  
in Collaboration with  
Balai Bahasa Provinsi Jawa Tengah

## **Editors' Note**

In the international seminar on Language Maintenance and Shift III, there are some new issues. First, the committee changes the previous theme into "Investigating Local Wisdom through Indigenous Language". Through the new theme, the committee invites language practitioners to discuss the problems concerning the importance of maintaining indigenous languages because the languages function as a means of expressing local wisdom. Second, the seminar uses the new label, LAMAS, the acronym which was proposed by Prof. Dr. Bambang Kaswanti Purwo in the previous seminar, to make the participants easily remember it. Third, most of the keynote speakers come from various institutions. Those are Dr. Johnny Tjia (Summer Institute of Linguistics, Indonesia-International), Prof. Jee Sun Nam, Ph.D (Hankuk University of Foreign Studies, Korea), Prof. Dr. Mahsun, M.S. (Badan Pengembangan dan Pembinaan Bahasa, Jakarta, Indonesia), Prof. Dr. Bambang Kaswanti Purwo (Atma Jaya Catholic University, Jakarta-Indonesia), Prof. Dr. I Dewa Putu Wijana (Gadjah Mada University, Yogyakarta, Indonesia), Prof. Drs. Ketut Artawa, M.A., Ph.D (Udayana University, Denpasar, Indonesia), and Dr. Suharno, M.Ed. (Diponegoro University, Semarang, Indonesia).

There are 113 participants who present the papers covering various topic areas. Those are 38 papers on sociolinguistics, 14 papers on morphology, 13 papers on applied linguistics, 8 papers on anthropological linguistics, 8 papers on discourse analysis, 8 papers on cognitive linguistics, 7 papers on ethnography of communication, and 7 papers on computational linguistics.

We would like to thank the seminar committee for putting together the seminar that gave rise to this collection of papers. Thanks also go to the head and secretary of the Master Program in Linguistics Diponegoro University, without whom the seminar would not have been possible.

## **Editors' Note for Revised Edition**

There are some changes in this revised edition. First, we enclose the article by Prof. Jee Sun Nam, Ph.D entitled "Retrieving Local Wisdom in Korean with the Support of Corpus Processing Software" on page 555. Second, we delete the article by Yusup Irawan 'Tiga Syarat Menuju Fonetik Modern' as he cancelled his status as a participant. These changes have an impact on the change of table of contents.

## CONTENTS

<b>EDITORS' NOTE</b> .....	i
<b>EDITORS' NOTE FOR REVISED EDITION</b> .....	ii
<b>CONTENTS</b> .....	iii
<b>SCHEDULE OF THE INTERNATIONAL SEMINAR “LAMAS III”</b> .....	xiv
ISU KEBERTAHANAN DALAM USAHA PENCAGARAN BAHASA <i>Johnny Tjia</i> .....	1
KEARIFAN LOKAL: PERTARUNGAN ANTARA TEKS IDEAL DAN TEKS SOSIAL <i>Ketut Artawa</i> .....	15
KEBANGGAAN BERBAHASA SEBAGAIMANA YANG TEREKSEKSI DALAM WACANA TEKA-TEKI <i>I Dewa Putu Wijana</i> .....	26
SYNTACTICO-SEMANTIC CLASSIFICATION OF SENTIMENT WORDS IN THE ELECTRONIC DICTIONARY DECO <i>Won-Fill Jung, Eunhae Son, Jee-Sun Nam, Jaemog Song</i> .....	31
INCORPORATING LOCAL WISDOM INTO ENGLISH LANGUAGE TEACHING (ELT) <i>Suharno</i> .....	37
THE WEALTH CONCEPT OF JAVANESE SOCIETY: ANTHROPOLOGICAL LINGUISTICS APPROACH IN CUBLAK-CUBLAK SUWENG FOLKSONG <i>Aan Setyawan</i> .....	42
BAHASA PERMOHONAN DI DALAM TRADISI KLIWONAN DI “SUMUR BERKAH” DESA WONOYOSO KABUPATEN PEKALONGAN <i>Abadi Supriatin</i> .....	47
PENGGUNAAN BAHASA DAERAH DALAM IKLAN LAYANAN MASYARAKAT SEBAGAI ALAT PEMERTAHANAN BUDAYA BANGSA (STUDI KASUS DI KOTA SERANG PROVINSI BANTEN) <i>Ade Husnul Mawadah</i> .....	51
MULTICULTURAL ENGLISH CURRICULUM ACCOMODATATING LOCAL WISDOM <i>Agnes Widyaningrum</i> .....	56
TINDAK ILOKUSI PROPAGANDA CAGUB-CAWAGUB JAWA TENGAH PERIODE 2013-2018 <i>Agus Edy Laksono</i> .....	61

MOTION-DIRECTION SERIAL VERB CONSTRUCTIONS IN JAVANESE: A LEXICAL-FUNCTIONAL APPROACH <i>Agus Subiyanto</i> .....	65
DO BANJARESE WOMEN AND MEN SPEAK DIFFERENTLY? <i>Agustina Lestary</i> .....	70
STUDENTS’ MOTIVES IN SWITCHING FROM ENGLISH TO INDONESIAN OR JAVANESE IN A FOREIGN LANGUAGE SETTING <i>Almira Irwanianti Utami</i> .....	74
THE IMPORTANCE OF NOTICING IN IMPROVING EFL STUDENTS’ WRITING SKILLS <i>Amrih Bekti Utami</i> .....	79
FENOMENA SOSIOLINGUISTIK BAHASA JAWA PESISIR SEBAGAI CERMIN KEARIFAN LOKAL <i>Anandha</i> .....	82
ALIH KODE DAN CAMPUR KODE PADA CERAMAH BUDAYA EMHA AINUN NAJIB <i>Anang Febri Priambada</i> .....	87
A LYRIC’S WORTH IN GESANG’S “CAPING GUNUNG” <i>Ariya Jati</i> .....	92
KEARIFAN LOKAL MITIGASI BENCANA DALAM TRADISI SASTRA LISAN NUSANTARA <i>Asih Prihandini and N. Denny Nugraha</i> .....	97
JAVANESE VIEW ON EDUCATION: AN ETNOLINGUISTIC STUDY <i>Atin Kurniawati</i> .....	102
TRANSLATION UNIT IN THE TRANSLATION OF AL-QURAN INTO INDONESIA <i>Baharuddin</i> .....	106
THE IDENTITY OF JAVANESE PEOPLE (A STUDY ON SELAMATAN IN EAST JAVA, ETHNOLINGUISTICS PERSPECTIVE) <i>Bambang Hariyanto</i> .....	111
METAPHORICAL SWITCHING: A LINGUISTIC REPERTOIRE OF MUSLIM JAVANESE PRIESTS <i>Bernadetta Yuniati Akbariah</i> .....	115

THE INFLUENCE OF TRADITIONAL MAIDS’ JAVANESE TO CHILDREN’S LANGUAGE (A CASE STUDY AT KAMPUNG KENTENG, KEJIWAN, WONOSOBO) <i>Christina</i> .....	120
LOCAL WISDOM IN JAVANESE PROVERBS (A COGNITIVE LINGUISTIC APPROACH) <i>Deli Nirmala</i> .....	124
JAVANESE EXPRESSIONS AS LOCAL WISDOM MANIFESTATION <i>Dian Swastika</i> .....	129
PEKALONGAN DIALECT IN RAPROX BAND LYRICS <i>Didik Santoso</i> .....	133
THEMATIC STRUCTURE SHIFT FOUND IN ENGLISH - INDONESIAN TRANSLATION OF OBAMA’S SPEECH IN INDONESIA UNIVERSITY <i>Diyah Fitri Wulandari</i> .....	137
SANTRI’S LANGUAGE ATTITUDE TOWARD JAVANESE LANGUAGE ON PESANTREN TEACHING WITHIN THE CONTEXT OF JAVANESE LANGUAGE MAINTENANCE <i>Dwi Wulandari and Wiwik Sundari</i> .....	141
THE TRANSLATION OF SHALL IN THE INDONESIAN VERSION OF ASEAN CHARTER: A PRELIMINARY RESEARCH ON PATTERNS AND CONSEQUENCES OF MODAL TRANSLATION <i>Dyka Santi Des Anditya</i> .....	146
PERGESERAN PENGGUNAAN KEIGO KHUSUSNYA PADA PENGGUNAAN HONORIFIC TITLE (呼称) DAN PERUBAHAN HUBUNGAN ATASAN DAN BAWAHAN YANG TERJADI PADA PERUSAHAAN JEPANG <i>Elisa Carolina Marion</i> .....	151
STUDENTS’ DERIVATION MASTERY AND THEIR ABILITY IN ANSWERING READING QUESTIONS <i>Emilia Ninik Aydawati</i> .....	156
CONTRASTIVE ANALYSIS OF PROVERBS IN INDONESIAN AND ENGLISH: AN ANTHROPOLOGICAL LINGUISTIC STUDY <i>Endang Setyowati</i> .....	159
VARIASI BAHASA DALAM SINETRON TUKANG BUBUR NAIK HAJI (TBNH) KAJIAN ETNOGRAFI KOMUNIKASI <i>Endang Sri Wahyuni and Khrishandini</i> .....	164

PERUBAHAN KATA GANTI ORANG KEDUA DALAM BAHASA JAWA <i>Endro Nugroho Wasono Aji</i> .....	168
Pengenalan Ungkapan-ungkapan Bahasa Jawa: Suatu Upaya Pemertahanan Bangsa <i>Enita Istriwati</i> .....	172
Bentuk dan Fungsi Kalimat Tanya dalam Talk Show “Indonesia Lawyers Club” <i>Erlita Rusnaningtias</i> .....	177
Kata Serapan dalam Bahasa Jepang: Upaya Bangsa Jepang dalam Pemeliharaan Bahasa dan Terjadinya Pergeseran Bahasa Sesuai Budaya Lokal <i>Esther Hersline Palandi</i> .....	182
Pergeseran Bahasa Hokkian dalam Upacara Te Pai di Indonesia <i>Fandy Prasetya Kusuma</i> .....	187
Using Thematic Progression Patterns with Cooperative Learning Method (TP-CL) to Improve the Writing Skill of the English Department Students of UTM in the Academic Year 2011/2012 <i>Farikah</i> .....	192
Penggunaan Bahasa dalam Ranah Jual Beli di Pasar Terapung Lok Baintan Kabupaten Banjar Kalimantan Selatan <i>Fatchul Mu'in</i> .....	197
Pendekatan Emik-etik terhadap Upacara Pasak Indong Suku Tidung di Desa Salimbatu, Kecamatan Tanjung Palas Tengah, Kalimantan Utara Kajian Linguistik Antropologi <i>Fitriansyah</i> .....	201
Presupposition Analysis of the Question in Mata Najwa “Politik Selebriti” Episode <i>Habiba Al Umami</i> .....	205
Tuturan Pamali dalam Tradisi Lisan Masyarakat Banjar <i>Hatmiati</i> .....	210
Kesalahan dalam Penentuan Jenis Kalimat dalam Bahasa Indonesia: Studi Kasus Mahasiswa TPB IPB <i>Henny Krishnawati and Defina</i> .....	215



MUATAN SOSIO-KULTURAL DAN POLITIS DALAM BAHASA DARI SEGI ETNOGRAFI <i>Herudjati Purwoko</i> .....	220
PERGESERAN PEMAKAIAN PRONOMINA PERSONA DALAM BAHASA INDONESIA INFORMAL REMAJA: STUDI KASUS FILM TANGKAPLAH DAKU KAU KUJITAK (1987) DAN BANGUN LAGI DONG, LUPUS (2013) <i>Icuk Prayogi</i> .....	225
THE ETHNOGRAPHY OF COMMUNICATION APPROACH TOWARDS THE MOTIVATORS’ SPEECH IN ORIFLAME <i>Ida Hendriyani</i> .....	230
PRANOTOCORO AS ONE OF THE SYMBOL OF JAVANESE CULTURE THAT BECOMES DIMINISH FROM DAY TO DAY <i>Ikha Adhi Wijaya</i> .....	235
SEMANTIC SHIFT ON MALAY WORDS IN CLASSICAL MALAY TEXT HIKAYAT HANG TUAH COMPARE TO MODERN MALAY (INDONESIAN LANGUAGE) AND THE RELATION TO CULTURAL CONTEXT <i>Ikmi Nur Oktavianti</i> .....	240
THE CREATION OF LANGUAGE THROUGH MOTTO (THE STUDY OF LANGUAGE AND ENTREPRENEURSHIP IN A MOTTO OF ACADEMIC INSTITUTION) <i>Juanda and M. Rayhan Bustam</i> .....	245
PENATAAN ULANG KAMUS DIALEK BANYUMASAN; SEBUAH SUMBANGAN LEKSIKOGRAFIS BAGI UPAYA PEMERTAHANAN DIALEK (RE-ORGANISATION OF BANYUMAS DIALECT DICTIONARY; LEXICOGRAPHIC CONTRIBUTION TO DIALECT PRESERVATION) <i>Kahar Dwi Prihantono</i> .....	250
STYLE AND REGISTER USED AT PONDOK PESANTREN (A DIMENSION OF SOSIOLINGUISTICS) <i>Kharisma Puspita Sari</i> .....	255
MODEL PEMBELAJARAN KOOPERATIF TEKNIK STUDENT TEAMS ACHIEVEMENT DIVISIONS (STAD) UNTUK MENINGKATKAN KETERAMPILAN MENULIS NARASI MAHASISWA ASING DI UNIVERSITAS SEBELAS MARET <i>Kundharu Saddhono</i> .....	259
LINGUISTIC ADAPTATION OF BAJO IN SUMBAWA ISLAND: A PRELIMINARY STUDY FOR SOCIAL MOTIVATION OF LANGUAGE CHANGE <i>Lalu Erwan Husnan</i> .....	263

SOSIALISASI DAN KEBIJAKAN ATAS KEBERAGAMAN BAHASA PADA MASYARAKAT TENGGER JAWA TIMUR: SEBUAH FENOMENA KEARIFAN LOKAL <i>Layli Hamida</i> .....	267
TARLING MUSIC AS A MEANS OF MAINTAINING INDIGENOUS JAVANESE LANGUAGE AT NORTHERN COAST (PANTURA) IN THE PROVINCES OF WEST JAVA AND CENTRAL JAVA <i>Leksito Rini</i> .....	271
A REFLECTION OF LANGUAGE ATTITUDE TOWARD KID CARTOONS: A CASE STUDY OF FIRST GRADERS IN MARSUDIRINI ELEMENTARY SCHOOL <i>Maria Christiani sugiarso</i> .....	274
THE FEATURES OF JAVANESE WOMEN SPEECH: A SOCIOLINGUISTICS STUDY BASED ON LAKOFF'S THEORY <i>Maria Yosephin Widarti Lestari</i> .....	279
STRATEGI INTERAKSI EKSTRA-TEKSTUAL GURU UNTUK MENINGKATKAN PEMAHAMAN TEKSTUAL SISWA TUNA GRAHITA <i>Masitha Achmad Syukri</i> .....	283
GENERASI MUDA JAWA PERKOTAAN KAGOK DENGAN BAHASA JAWANYA SENDIRI <i>M. Suryadi</i> .....	288
THE ANALYSIS OF FACE WANTS AS SELF IMAGE USED BY AGNES MONICA IN KICK ANDY SHOW <i>Mastuti Ajeng Subianti</i> .....	292
PENGGUNAAN BAHASA JAWA PADA UPACARA TUMURUNING KEMBARMAYANG SEBAGAI CERMINAN KEARIFAN BUDAYA JAWA <i>Meka Nitrit Kawasari</i> .....	295
PEMERTAHANAN DAN REVITALISASI BAHASA JAWA DIALEK BANTEN <i>Meti Istimurti</i> .....	300
KESENIAN JARANAN SEBAGAI BENTUK PEMERTAHANAN BAHASA JAWA <i>Miza Rahmatika Aini</i> .....	305
KO AND RIKA IN JAVANESE OF TEGAL <i>Mualimin</i> .....	309
A SOCIAL CONTEXT OF SASAK PERSONAL PRONOUNS <i>Muhammad</i> .....	313

PEDAGOGONOLOGIS SEBUAH KAJIAN FONOLOGI DAN ILMU PENDIDIKAN <i>Muhammad Nanang Qosim</i> .....	318
TINDAK TUTUR PERSUASIF DAN PROVOKATIF DALAM WACANA SPANDUK KAMPANYE PILKADA JAWA TENGAH TAHUN 2013 <i>Muhammad Rohmadi</i> .....	322
THE USE OF PERSONAL NAMES IN NAMING PRODUCTS <i>Muhammad Zulkarnain Ashya Hifa</i> .....	327
VERBA “MIRIP TAKUT” DALAM BAHASA MELAYU ASAHAN <i>Mulyadi</i> .....	331
GEJALA INKORPORASI PADA BAHASA MEDIA CETAK <i>Mulyono</i> .....	336
A FEMINIST STYLISTIC READING OF TRIYANTO TRIWIKROMO’S “TUJUH BELAS AGUSTUS TANPA TAHUN” <i>Mytha Candria</i> .....	341
PENGUNAAN BAHASA INGGRIS DALAM IKLAN MAKANAN DAN MINUMAN: PELUANG ATAUKAH ANCAMAN? <i>Neli Purwani</i> .....	346
BANJARESE IDEOLOGIES PORTRAYED IN SI PALUI <i>Ninuk Krismanti</i> .....	351
WOMEN, LANGUAGE AND CULTURAL CHANGE <i>Nungki Heriyati</i> .....	356
PENGARUH DIALEK LOKAL TERHADAP BAHASA MANDARIN YANG DIGUNAKAN MASYARAKAT TIONGHUA DI PURWOKERTO <i>Nunung Supriadi</i> .....	361
(RE)-READING A KARTINI’S LETTER USING CRITICAL DISCOURSE ANALYSIS <i>Nurhayati</i> .....	365
NAFAS BAHASA JAWA DI JAGAT MAYA <i>P. Ari Subagyo</i> .....	370
METAFORA SEBAGAI NASIHAT DALAM HOROSKOP JAWA: STUDI LINGUISTIK ANTROPOLOGIS <i>Prayudha</i> .....	375

ANNOTATION MODEL FOR LOANWORDS IN INDONESIAN CORPUS: A LOCAL GRAMMAR FRAMEWORK <i>Prihantoro</i> .....	380
PELESTARIAN BAHASA BALI DALAM PENDIDIKAN FORMAL: PERSPEKTIF POLITIK DAN REGULASI <i>Putu Sutama</i> .....	385
TINJAUAN RELATIVITAS BAHASA DALAM LAGU KERONCONG <i>Ratih Kusumaningsari</i> .....	390
KAJIAN PENERJEMAHAN IDEOLOGI DENGAN PENDEKATAN APPRAISAL <i>Retno Hendrastuti</i> .....	395
THE STRATEGY OF THE TEXT AND THE STRUCTURAL RELATIONS TO EXERCISE SUNDANESE CRITICS’ IDEOLOGICAL HEGEMONY <i>Retno Purwani Sari and Tatan Tawami</i> .....	400
PENGASINGAN RAMBU PETUNJUK DI PUSAT-PUSAT PERBELANJAAN DI SURABAYA <i>Retno Wulandari Setyaningsih</i> .....	403
SIKAP BERBAHASA PARA SISWA SEKOLAH DASAR ISLAM TERPADU KABUPATEN BANDUNG DALAM KONTEK MULTIBAHASA <i>Riadi Darwis</i> .....	408
IMPLEMENTATION OF ENGLISH LEARNING MODEL BASED ON NEGATIVE ANXIETY REDUCTION THROUGH CONSTRUCTIVISM THEORY IN BANJARBARU SENIOR HIGH SCHOOLS <i>Ridha Fadillah</i> .....	412
BAHASA JAWA DALAM SLOGAN-SLOGAN CALON GUBERNUR DAN WAKIL GUBERNUR JAWA TENGAH TAHUN 2013 <i>Rini Esti Utami</i> .....	417
PEMERTAHANAN BAHASA DAERAH SEBAGAI UPAYA MENINGKATKAN KETAHANAN BUDAYA <i>Rukni Setyawati</i> .....	422
ICT (WEB. DESIGN) AND JAVANESE LANGUAGE LEARNING IN INDONESIA: REVITALIZATION INDIGENOUS LANGUAGES <i>Ruth Hastutiningsih</i> .....	426
ANALYSIS OF IDIOMATIC EMOTION EXPRESSIONS DETECTED FROM ONLINE MOVIE REVIEWS <i>Sai-Rom Kim, Hae-Yun Lee, and Jeusun Nam</i> .....	431

LANGUAGE MAINTENANCE OF BALINESE MOTHER TONGUE THROUGH THE TRADITIONAL STORY TELLING (MESATUA) IN BATU BULAN VILLAGE, GIANYAR <i>Sang Ayu Isnur Maharani and I Komang Sumaryana Putra</i> .....	436
THE USE OF COHESIVE DEVICES IN RELATION TO THE QUALITY OF THE STUDENTS’ ARGUMENTATIVE WRITING <i>Sari Kusumaningrum</i> .....	441
DEVELOPING ISLAMIC-CONTENT BASED READING COMPREHENSION MATERIALS FOR ISLAMIC HIGHER EDUCATION <i>Sirajul Munir</i> .....	446
TIPOLOGI SINTAKSIS: URUTAN KATA DAN FRASA BAHASA BANJAR DAN IMPLIKASINYA <i>Siti Jamzaroh</i> .....	450
LANGUAGE MAINTENANCE AND SHIFT: HOW JAVANESE PRESERVED AND SHIFTED IN INDUSTRIAL AREA CASE STUDY IN NIKOMAS COMPANY <i>Siti Suharsih</i> .....	456
METAFORA YANG DIGUNAKAN OLEH DALANG DALAM MELAKONKAN WAYANG KULIT <i>Sogimin</i> .....	461
REFLEKSI KEDUDUKAN PEREMPUAN MINANGDALAM PITARUAH AYAH <i>Sri Andika Putri</i> .....	465
PANTUN BUKA PALANG PINTU: KEARIFAN LOKAL DALAM PERNIKAHAN ADAT BETAWI <i>Sri Sulihingtyas D.</i> .....	470
PERUNDUNGAN BAHASA DAERAH MELALUI PENGGUNAAN LOGAT DIALEK DALAM TAYANGAN SINETRON DI TELEVISI <i>Sri Wahyuni</i> .....	474
INDONESIAN NOUN PHRASE=NOUN+NOUN: A SEMANTIC PERSPECTIVE <i>Suparto</i> .....	479
SOLIDARITAS (TU) DAN KESOPANAN (VOUS) DALAM BAHASA JAWA SEBAGAI WUJUD KEARIFAN LOKAL <i>Surono</i> .....	484
LANGUAGE AND SAFETY <i>Sutarsih</i> .....	489

CONFORMITY TOWARDS LOCAL WISDOM AMONG THE SAME INDIGENOUS LANGUAGE SPEAKERS <i>Swany Chiakrawati</i> .....	492
LOSS OF WORDS IN MANDAILINGNESE <i>Syahron Lubis</i> .....	496
A SURVEY ON MOTIVATIONAL ORIENTATION IN LEARNING EFL OF PUBLIC ADMINISTRATION POST GRADUATE STUDENTS OF JENDERAL SOEDIRMAN UNIVERSITY <i>Syaifur Rochman</i> .....	501
ANALISIS KESANTUNAN BERBAHASA PADA KASET PASAMBAHAN ADAT ALEK MARAPULAI BALERONG GRUP JAKARTA: SEBUAH KARAKTERISTIK KEARIFAN LOKAL ETNIS MINANGKABAU <i>Syamsurizal</i> .....	505
THE LOSS OF IDENTITY OF SOME SUNDANESE CHILDREN IN BOGOR CITY DUE TO LACK OF EXPOSURE TO SUNDANESE LANGUAGE <i>Tatie Soedewo</i> .....	510
A STUDY ON STUDENTS’ ABILITY IN CONDUCTING CONVERSATION WITH NATIVE SPEAKERS: CROSS CULTURAL ASPECT AND ADJUSTMENT <i>Titi Rokhayati</i> .....	515
COMPANY’S PARTICIPATION IN THE LOCAL LANGUAGE RETENTION <i>Tubiyono</i> .....	520
ANALISIS WACANA PERCAKAPAN SIARAN “ON AIR” RADIO DANGDUT INDONESIA: PENDEKATAN PRAGMATIK <i>Wiwik Wijayanti</i> .....	525
DISCOURSE CONNECTORS IN ARGUMENTATIVE WRITINGS PRODUCED BY INDONESIAN EFL UNIVERSITY STUDENTS <i>Wuwuh Andayani</i> .....	530
PEMILIHAN BAHASA KELUARGA MUDA DI DESA KLOPODUWUR CERMIN PEMERTAHANAN IDENTITAS DAN EKSISTENSI BAHASA <i>Yenny Budhi Listianingrum</i> .....	535
RHETORICAL STRATEGIES IN FLOUTING GRICE’S MAXIMS AS FOUND IN “PYGMALION”. <i>Yenny Hartanto</i> .....	540
MOTHER'S TONGUE INFLUENCE TOWARDS NAMING IN KEBONADEM VILLAGE <i>Yozar Firdaus Amrullah</i> .....	545

THE EVOLUTION OF A CHRISTIAN TEXT FROM SEVENTEENTH-CENTURY MALAY TO MODERN-DAY INDONESIAN: A HISTORICAL LINGUISTICS STUDY FROM THE PERSPECTIVE OF TRANSFORMATIONAL-GENERATIVE MODEL <i>Yudha Thianto</i> .....	550
RETRIEVING LOCAL WISDOM IN KOREAN WITH THE SUPPORT OF CORPUS PROCESSING SOFTWARE <i>Jee-Sun Nam</i> .....	555

**SCHEDULE OF THE INTERNATIONAL SEMINAR  
"LANGUAGE MAINTENANCE AND SHIFT III (LAMAS III)"**

**DAY 1 (July 2, 2013)**

TIME	ACTIVITIES		ROOM
	NAME	TITLE	
09.30 – 10.45 WIB	REGISTRATION		PAKOEBUWONO
10.45 – 11.00 WIB	OPENING		PAKOEBUWONO
11.00 – 11.30 WIB	KEYNOTE SPEECH		PAKOEBUWONO
	Prof. Dr. Mahsun, M.S.		
11.30 – 12.30 WIB	LUNCH AND PRAY		PAKOEBUWONO
12.30 – 14.00 WIB	PLENNARY SESSION 1		PAKOEBUWONO
	Prof. Jee Sun Nam, Ph.D.	RETRIEVING LOCAL WISDOM IN KOREAN WITH THE SUPPORT OF CORPUS PROCESSING SOFTWARE	
	Dr. Johnny Tjia	ISU KEBERTAHANAN DALAM USAHA PENCAGARAN BAHASA	
	Dr. Suharno, M.Ed.	INCORPORATING LOCAL WISDOM INTO ENGLISH LANGUAGE TEACHING (ELT)	
	Moderator : J. Herudjati Purwoko, Ph.D		
14.00 – 15.30 WIB	PARRALEL SESSION 1 A		PAKOEBUWONO
	Kahar Dwi Prihantono	PENATAAN ULANG KAMUS DIALEK BANYUMASAN; SEBUAH SUMBANGAN LEKSIKOGRAFIS BAGI UPAYA PEMERTAHANAN DIALEK (RE-ORGANISATION OF BANYUMAS DIALECT DICTIONARY; LEXICOGRAPHIC CONTRIBUTION TO DIALECT PRESERVATION)	
	Mualimin	KO AND RIKA IN JAVANESE OF TEGAL	
	Rukni Setyawati	PEMERTAHANAN BAHASA DAERAH SEBAGAI UPAYA MENINGKATKAN KETAHANAN BUDAYA	
	Retno Wulandari Setyaningsih	PENGASINGAN RAMBU PETUNJUK DI PUSAT-PUSAT PERBELANJAAN DI SURABAYA	
14.00 – 15.30 WIB	PARRALEL SESSION 1 B		PAKOEBUWONO
	Herudjati Purwoko	MUATAN SOSIO-KULTURAL DAN POLITIS DALAM BAHASA DARI SEGI ETNOGRAFI	
	Syahron Lubis	LOSS OF WORDS IN MANDAILINGNESE	
	M. Suryadi	GENERASI MUDA JAWA PERKOTAAN KAGOK DENGAN BAHASA JAWANYA SENDIRI	
	Fatchul Mu'in	PENGGUNAAN BAHASA DALAM RANAH JUAL BELI DI PASAR TERAPUNG LOK BAIN TAN KABUPATEN BANJAR KALIMANTAN SELATAN	



TIME	NAME	TITLE	ROOM
14.00 – 15.30 WIB	<b>PARRALEL SESSION 1 C</b>		CEMPAKA
	Neli Purwani	PENGGUNAAN BAHASA INGGRIS DALAM IKLAN MAKANAN DAN MINUMAN: PELUANG ATAUkah ANCAMAN?	
	Ikmi nur Oktavianti	SEMANTIC SHIFT ON MALAY WORDS IN CLASSICAL MALAY TEXT HIKAYAT HANG TUAH COMPARE TO MODERN MALAY (INDONESIAN LANGUAGE) AND THE RELATION TO CULTURAL CONTEXT	
	Nunung Supriadi	PENGARUH DIALEK LOKAL TERHADAP BAHASA MANDARIN YANG DIGUNAKAN MASYARAKAT TIONGHUA DI PURWOKERTO	
	Agustina Lestary	DO BANJARESE WOMEN AND MEN SPEAK DIFFERENTLY?	
14.00 – 15.30 WIB	<b>PARRALEL SESSION 1 D</b>		MELATI
	Esther Hesline Palandi	KATA SERAPAN DALAM BAHASA JEPANG: UPAYA BANGSA JEPANG DALAM PEMELIHARAAN BAHASA DAN TERJADINYA PERGESERAN BAHASA SESUAI BUDAYA LOKAL	
	Maria Yosephin Widarti Lestari	THE FEATURES OF JAVANESE WOMEN SPEECH: A SOCIOLINGUISTICS STUDY BASED ON LAKOFF'S THEORY	
	Meti Istimurti	PEMERTAHANAN DAN REVITALISASI BAHASA JAWA DIALEK BANTEN	
	Retno Purwani Sari Dan Tatan Tawami	THE STRATEGY OF THE TEXT AND THE STRUCTURAL RELATIONS TO EXERCISE SUNDANESE CRITICS' IDEOLOGICAL HEGEMONY	
14.00 – 15.30 WIB	<b>PARRALEL SESSION 1 E</b>		BOUGENVILLE
	Layli Hamida	SOSIALISASI DAN KEBIJAKAN ATAS KEBERAGAMAN BAHASA PADA MASYARAKAT TENGGER JAWA TIMUR: SEBUAH FENOMENA KEARIFAN LOKAL	
	Dwi Wulandari dan Wiwik Sundari	SANTRI'S LANGUAGE ATTITUDE TOWARD JAVANESE LANGUAGE ON PESANTREN TEACHING WITHIN THE CONTEXT OF JAVANESE LANGUAGE MAINTENANCE	
	Kharisma Puspita Sari	STYLE AND REGISTER USED AT PONDOK PESANTREN (A DIMENSION OF SOCIOLINGUISTICS)	
	Anandha	FENOMENA SOSIOLINGUISTIK BAHASA JAWA PESISIR SEBAGAI CERMIN KEARIFAN LOKAL	
15.30 – 16.00 WIB	<b>BREAK AND PRAY</b>		PAKOEJUWONO

TIME	NAME	TITLE	ROOM
16.00 – 17.30 WIB	<b>PARRALEL SESSION 2 A</b>		PAKOEBUWONO
	Surono	SOLIDARITAS (TU) DAN KESOPANAN (VOUS) DALAM BAHASA JAWA SEBAGAI WUJUD KEARIFAN LOKAL	
	Riadi Darwis	SIKAP BERBAHASA PARA SISWA SEKOLAH DASAR ISLAM TERPADU KABUPATEN BANDUNG DALAM KONTEKS MULTIBAHASA	
	Fandy Prasetya Kusuma	PERGESERAN BAHASA HOKKIAN DALAM UPACARA TE PAI DI INDONESIA	
	Elisa Carolina Marion	PERGESERAN PENGGUNAAN KEIGO KHUSUSNYA PADA PENGGUNAAN HONORIFIC TITLE (呼称) DAN PERUBAHAN HUBUNGAN ATASAN DAN BAWAHAN YANG TERJADI PADA PERUSAHAAN JEPANG	
16.00 – 17.30 WIB	<b>PARRALEL SESSION 2 B</b>		PAKOEBUWONO
	Dian Swastika	JAVANESE EXPRESSIONS AS LOCAL WISDOM MANIFESTATION	
	Meka Nitrit Kawasari	PENGGUNAAN BAHASA JAWA PADA UPACARA TUMURUNING KEMBARMAYANG SEBAGAI CERMINAN KEARIFAN BUDAYA JAWA	
	Endang Setyowati	CONTRASTIVE ANALYSIS OF PROVERBS IN INDONESIAN AND ENGLISH: AN ANTHROPOLOGICAL LINGUISTIC STUDY	
Prayudha	METAFORA SEBAGAI NASIHAT DALAM HOROSKOP JAWA: STUDI LINGUISTIK ANTROPOLOGIS		
16.00 – 17.30 WIB	<b>PARRALEL SESSION 2 C</b>		CEMPAKA
	Sri Sulihingtyas D.	PANTUN BUKA PALANG PINTU: KEARIFAN LOKAL DALAM PERNIKAHAN ADAT BETAWI	
	Hatmiati	TUTURAN PAMALI DALAM TRADISI LISAN MASYARAKAT BANJAR	
	Atin Kurniawati	JAVANESE VIEW ON EDUCATION: AN ETNOLINGUISTIC STUDY	
Muhammad	A SOCIAL CONTEXT OF SASAK PERSONAL PRONOUNS		
16.00 – 17.30 WIB	<b>PARRALEL SESSION 2 D</b>		MELATI
	Habiba Al Umami	PRESUPPOSITION ANALYSIS OF THE QUESTION IN MATA NAJWA "POLITIK SELEBRITI" EPISODE	
	Muhammad Rohmadi	TINDAK TUTUR PERSUASIF DAN PROVOKATIF DALAM WACANA SPANDUK KAMPANYE PILKADA JAWA TENGAH TAHUN 2013	
	Endro nugroho wasono aji	PERUBAHAN KATA GANTI ORANG KEDUA DALAM BAHASA JAWA	
Yenny budhi listianingrum	PEMILIHAN BAHASA KELUARGA MUDA DI DESA KLOPODUWUR CERMIN PEMERTAHANAN IDENTITAS DAN EKSISTENSI BAHASA		

TIME	NAME	TITLE	ROOM
16.00 – 17.30 WIB	<b>PARRALEL SESSION 2 E</b>		BOUGENVILLE
	Sri wahyuni	PERUNDUNGAN BAHASA DAERAH MELALUI PENGGUNAAN LOGAT DIALEK DALAM TAYANGAN SINETRON DI TELEVISI	
	Lalu erwan husnan	LINGUISTIC ADAPTATION OF BAJO IN SUMBAWA ISLAND: A PRELIMINARY STUDY FOR SOCIAL MOTIVATION OF LANGUAGE CHANGE	
	Tubiyono	COMPANY'S PARTICIPATION IN THE LOCAL LANGUAGE RETENTION	
	Endang sri wahyuni dan khrishandini	VARIASI BAHASA DALAM SINETRON TUKANG BUBUR NAIK HAJI (TBNH) KAJIAN ETNOGRAFI KOMUNIKASI	
17.30 – 18.30 WIB	<b>BREAK AND PRAY</b>		PAKOEBUWONO
18.30 – 19.30 WIB	<b>PARALLEL SESSION 2 F-1</b>		PAKOEBUWONO A
	Rini Esti Utami	BAHASA JAWA DALAM SLOGAN-SLOGAN CALON GUBERNUR DAN WAKIL GUBERNUR JAWA TENGAH TAHUN 2013	
	Miza Rahmatika Aini	KESENIAN JARANAN SEBAGAI BENTUK PEMERTAHANAN BAHASA JAWA	
	Putu Utama	PELESTARIAN BAHASA BALI DALAM PENDIDIKAN FORMAL: PERSPEKTIF POLITIK DAN REGULASI	
	Leksito Rini	TARLING MUSIC AS A MEANS OF MAINTAINING INDIGENOUS JAVANESE LANGUAGE AT NORTHERN COAST (PANTURA) IN THE PROVINCES OF WEST JAVA AND CENTRAL JAVA	
	Enita Istriwati	PENGENALAN UNGKAPAN-UNGKAPAN BAHASA JAWA: SUATU UPAYA PEMERTAHANAN BANGSA	
	Icuk Prayogi	PERGESERAN PEMAKAIAN PRONOMINA PERSONA DALAM BAHASA INDONESIA INFORMAL REMAJA: STUDI KASUS FILM TANGKAPLAH DAKU KAU KUJITAK (1987) DAN BANGUN LAGI DONG, LUPUS (2013)	

TIME	NAME	TITLE	ROOM
18.30 – 19.30 WIB	<b>PARALLEL SESSION 2 F-2</b>		PAKOEBUWONO B
	Ikha Adhi Wijaya	PRANOTOCORO AS ONE OF THE SYMBOL OF JAVANESE CULTURE THAT BECOMES DIMINISH FROM DAY TO DAY	
	Siti Suharsih	LANGUAGE MAINTENANCE AND SHIFT: HOW JAVANESE PRESERVED AND SHIFTED IN INDUSTRIAL AREA CASE STUDY IN NIKOMAS COMPANY	
	Sang Ayu Isnu Maharani dan I Komang Sumaryana Putra	LANGUAGE MAINTENANCE OF BALINESE MOTHER TONGUE THROUGH THE TRADITIONAL STORY TELLING (MESATUA) IN BATU BULAN VILLAGE, GIANYAR	
	Sutarsih	LANGUAGE AND SAFETY	
	Anang Febri Priambada	ALIH KODE DAN CAMPUR KODE PADA CERAMAH BUDAYA EMHA AINUN NAJIB	
	Didik Santoso	PEKALONGAN DIALECT IN RAPROX BAND LYRICS	
	Maria Christiani sugiarto	A REFLECTION OF LANGUAGE ATTITUDE TOWARD KID CARTOONS: A CASE STUDY OF FIRST GRADERS IN MARSUDIRINI ELEMENTARY SCHOOL	
18.30 – 19.30 WIB	<b>PARALLEL SESSION 2 F-3</b>		PAKOEBUWONO C
	Asih Prihandini dan N. Denny Nugraha	KEARIFAN LOKAL MITIGASI BENCANA DALAM TRADISI SASTRA LISAN NUSANTARA	
	Yozar Firdaus Amrullah	MOTHER'S TONGUE INFLUENCE TOWARDS NAMING IN KEBONADEM VILLAGE	
	Muhammad Zulkarnain Ashya hifa	THE USE OF PERSONAL NAMES IN NAMING PRODUCTS	
	Ida Hendriyani	THE ETHNOGRAPHY OF COMMUNICATION APPROACH TOWARDS THE MOTIVATORS' SPEECH IN ORIFLAME	
	Bambang Hariyanto	THE IDENTITY OF JAVANESE PEOPLE (A STUDY ON SELAMATAN IN EAST JAVA, ETHNOLINGUISTICS PERSPECTIVE)	
	Abadi Supriatin	BAHASA PERMOHONAN DI DALAM TRADISI KLIWONAN DI "SUMUR BERKAH" DESA WONOYOSO KABUPATEN PEKALONGAN	
	Mastuti Ajeng Subianti	THE ANALYSIS OF FACE WANTS AS SELF IMAGE USED BY AGNES MONICA IN KICK ANDY SHOW	

TIME	NAME	TITLE	ROOM
18.30 – 19.30 WIB	<b>PARALLEL SESSION 2 F-4</b>		PAKOEBUWONO D
	Wuwuh Andayani	DISCOURSE CONNECTORS IN ARGUMENTATIVE WRITINGS PRODUCED BY INDONESIAN EFL UNIVERSITY STUDENTS	
	Muhammad Nanang Qosim	PEDAGOGIS SEBUAH KAJIAN FONOLOGI DAN ILMU PENDIDIKAN	
	Juanda dan M. Rayhan Bustam	THE CREATION OF LANGUAGE THROUGH MOTTO (THE STUDY OF LANGUAGE AND ENTREPRENEURSHIP IN A MOTTO OF ACADEMIC INSTITUTION)	
	Fitriansyah	PENDEKATAN EMIK-ETIK TERHADAP UPACARA PASAK INDONG SUKU TIDUNG DI DESA SALIMBATU, KECAMATAN TANJUNG PALAS TENGAH, KALIMANTAN UTARA KAJIAN LINGUISTIK ANTROPOLOGI	
	Sogimin	METAFORA YANG DIGUNAKAN OLEH DALANG DALAM MELAKONKAN WAYANG KULIT	
18.30 – 19.30 WIB	<b>PARALLEL SESSION 2 F-5</b>		PAKOEBUWONO E
	Henny Krishnawati dan Defina	KESALAHAN DALAM PENENTUAN JENIS KALIMAT DALAM BAHASA INDONESIA: STUDI KASUS MAHASISWA TPB IPB	
	Emilia Ninik Aydawati	STUDENTS' DERIVATION MASTERY AND THEIR ABILITY IN ANSWERING READING QUESTIONS	
	Masitha Achmad Syukri	STRATEGI INTERAKSI EKSTRA-TEKSTUAL GURU UNTUK MENINGKATKAN PEMAHAMAN TEKSTUAL SISWA TUNA GRAHITA	
	Titi Rokhayati	A STUDY ON STUDENTS' ABILITY IN CONDUCTING CONVERSATION WITH NATIVE SPEAKERS: CROSS CULTURAL ASPECT AND ADJUSTMENT	
	Sari Kusumaningrum	THE USE OF COHESIVE DEVICES IN RELATION TO THE QUALITY OF THE STUDENTS' ARGUMENTATIVE WRITING	
19.30 – 21.00 WIB	<b>PARRALEL SESSION 3 A</b>		PAKOEBUWONO
	P. Ari Subagyo	NAFAS BAHASA JAWA DI JAGAT MAYA	
	Sri Andika Putri	REFLEKSI KEDUDUKAN PEREMPUAN MINANG DALAM PITARUAH AYAH	
	Erlita Rusnaningtias	BENTUK DAN FUNGSI KALIMAT TANYA DALAM TALK SHOW "INDONESIA LAWYERS CLUB"	
	Ninuk Krismanti	BANJARESE IDEOLOGIES PORTRAYED IN SI PALUI	

TIME	NAME	TITLE	ROOM
19.30 – 21.00 WIB	<b>PARRALEL SESSION 3 B</b>		PAKOEBUWONO
	Nungki Heriyati	WOMEN, LANGUAGE AND CULTURAL CHANGE	
	Nurhayati	(RE)-READING A KARTINI'S LETTER USING CRITICAL DISCOURSE ANALYSIS	
	Wiwik Wijayanti	ANALISIS WACANA PERCAKAPAN SIARAN "ON AIR" RADIO DANGDUT INDONESIA: PENDEKATAN PRAGMATIK	
	Yenny Hartanto	RHETORICAL STRATEGIES IN FLOUTING GRICE'S MAXIMS AS FOUND IN "PYGMALION".	
19.30 – 21.00 WIB	<b>PARRALEL SESSION 3 C</b>		CEMPAKA
	Deli Nirmala	LOCAL WISDOM IN JAVANESE PROVERBS (A COGNITIVE LINGUISTIC APPROACH)	
	Ratih Kusumaningsari	TINJAUAN RELATIVITAS BAHASA DALAM LAGU KERONCONG	
	Aan Setyawan	THE WEALTH CONCEPT OF JAVANESE SOCIETY: ANTHROPOLOGICAL LINGUISTICS APPROACH IN CUBLAK-CUBLAK SUWENG FOLKSONG	
	Tatie Soedewo	THE LOSS OF IDENTITY OF SOME SUNDANESE CHILDREN IN BOGOR CITY DUE TO LACK OF EXPOSURE TO SUNDANESE LANGUAGE	
19.30 – 21.00 WIB	<b>PARRALEL SESSION 3 D</b>		MELATI
	Ridha Fadillah	IMPLEMENTATION OF ENGLISH LEARNING MODEL BASED ON NEGATIVE ANXIETY REDUCTION THROUGH CONSTRUCTIVISM THEORY IN BANJARBARU SENIOR HIGH SCHOOLS	
	Kundharu Saddhono	MODEL PEMBELAJARAN KOOPERATIF TEKNIK STUDENT TEAMS ACHIEVEMENT DIVISIONS (STAD) UNTUK MENINGKATKAN KETERAMPILAN MENULIS NARASI MAHASISWA ASING DI UNIVERSITAS SEBELAS MARET	
	Farikah	USING THEMATIC PROGRESSION PATTERNS WITH COOPERATIVE LEARNING METHOD (TP-CL) TO IMPROVE THE WRITING SKILL OF THE ENGLISH DEPARTMENT STUDENTS OF UTM IN THE ACADEMIC YEAR 2011/2012	
	Amrih Bakti Utami	THE IMPORTANCE OF NOTICING IN IMPROVING EFL STUDENTS' WRITING SKILLS	

TIME	NAME	TITLE	ROOM
19.30 – 21.00 WIB	<b>PARRALEL SESSION 3 E</b>		BOUGENVILLE
	Yudha Thianto	THE EVOLUTION OF A CHRISTIAN TEXT FROM SEVENTEENTH-CENTURY MALAY TO MODERN-DAY INDONESIAN: A HISTORICAL LINGUISTICS STUDY FROM THE PERSPECTIVE OF TRANSFORMATIONAL-GENERATIVE MODEL	
	Suparto	INDONESIAN NOUN PHRASE=NOUN+NOUN: A SEMANTIC PERSPECTIVE	
	Won-Fill Jung, Eunchae Son, Jaemog Song Dan Jeesun Nam	SYNTACTICO-SEMANTIC CLASSIFICATION OF SENTIMENT WORDS IN THE ELECTRONIC DICTIONARY DECO	
	Sai-Rom Kim, Jeesun Nam Dan Hae-Yun Lee	ANALYSIS OF IDIOMATIC EMOTION EXPRESSIONS DETECTED FROM ONLINE MOVIE REVIEWS	

**DAY 2 (July 3, 2013)**

TIME	ACTIVITIES		ROOM
	NAME	TITLE	
08.00 – 09.30 WIB	<b>PARRALEL SESSION 4 A</b>		ANGGREK 1
	Diyah Fitri Wulandari	THEMATIC STRUCTURE SHIFT FOUND IN ENGLISH - INDONESIAN TRANSLATION OF OBAMA'S SPEECH IN INDONESIA UNIVERSITY	
	Retno Hendrastuti	KAJIAN PENERJEMAHAN IDEOLOGI DENGAN PENDEKATAN APPRAISAL	
	Dyka Santi Des Anditya	THE TRANSLATION OF SHALL IN THE INDONESIAN VERSION OF ASEAN CHARTER: A PRELIMINARY RESEARCH ON PATTERNS AND CONSEQUENCES OF MODAL TRANSLATION	
	Baharuddin	TRANSLATION UNIT IN THE TRANSLATION OF AL-QURAN INTO INDONESIA	
08.00 – 09.30 WIB	<b>PARRALEL SESSION 4 B</b>		ANGGREK 2
	Mulyadi	VERBA "MIRIP TAKUT" DALAM BAHASA MELAYU ASAHAN	
	Agus Subiyanto	MOTION-DIRECTION SERIAL VERB CONSTRUCTIONS IN JAVANESE: A LEXICAL FUNCTIONAL APPROACH	
	Siti Jamzaroh	TIPOLOGI SINTAKSIS: URUTAN KATA DAN FRASA BAHASA BANJAR DAN IMPLIKASINYA	
	Mulyono	GEJALA INKORPORASI PADA BAHASA MEDIA CETAK	

TIME	NAME	TITLE	ROOM	
08.00 – 09.30 WIB	<b>PARRALEL SESSION 4 C</b>			ANGGREK 3
	Mytha Candria	A FEMINIST STYLISTIC READING OF TRIYANTO TRIWIKROMO'S "TUJUH BELAS AGUSTUS TANPA TAHUN"		
	Ariya Jati	A LYRIC'S WORTH IN GESANG'S "CAPING GUNUNG"		
	Agus Edy Laksono	TINDAK ILOKUSI PROPAGANDA CAGUB-CAWAGUB JAWA TENGAH PERIODE 2013-2018		
	Ade Husnul Mawadah	PENGGUNAAN BAHASA DAERAH DALAM IKLAN LAYANAN MASYARAKAT SEBAGAI ALAT PEMERTAHANAN BUDAYA BANGSA (STUDI KASUS DI KOTA SERANG PROVINSI BANTEN)		
TIME	NAME	TITLE	ROOM	
08.00 – 09.30 WIB	<b>PARRALEL SESSION 4 D</b>			MELATI
	Christina	THE INFLUENCE OF TRADITIONAL MAIDS' JAVANESE TO CHILDREN'S LANGUAGE (A CASE STUDY AT KAMPUNG KENTENG, KEJIWAN, WONOSOBO)		
	Bernadetta Yuniati Akbariah	METAPHORICAL SWITCHING: A LINGUISTIC REPERTOIRE OF MUSLIM JAVANESE PRIESTS		
	Swany Chiakrawati	CONFORMITY TOWARDS LOCAL WISDOM AMONG THE SAME INDIGENOUS LANGUAGE SPEAKERS		
	Syaifur Rochman	A SURVEY ON MOTIVATIONAL ORIENTATION IN LEARNING EFL OF PUBLIC ADMINISTRATION POST GRADUATE STUDENTS OF JENDERAL SORDIRMAN UNIVERSITY		
	Syamsurizal	ANALISIS KESANTUNAN BERBAHASA PADA KASET PASAMBAHAN ADAT ALEK MARAPULAI BALERONG GRUP JAKARTA: SEBUAH KARAKTERISTIK KEARIFAN LOKAL ETNIS MINANGKABAU		
08.00 – 09.30 WIB	<b>PARRALEL SESSION 4 E</b>			BOUGENVILLE
	Agnes Widyaningrum	MULTICULTURAL ENGLISH CURRICULUM ACCOMODATATING LOCAL WISDOM		
	Ruth Hastutiningsih	ICT (WEB. DESIGN) AND JAVANESE LANGUAGE LEARNING IN INDONESIA: REVITALIZATION INDIGENOUS LANGUAGES		
	Prihantoro	ANNOTATION MODEL FOR LOANWORDS IN INDONESIAN CORPUS: A LOCAL GRAMMAR FRAMEWORK		
	Sirajul Munir	DEVELOPING ISLAMIC-CONTENT BASED READING COMPREHENSION MATERIALS FOR ISLAMIC HIGHER EDUCATION		
09.30 – 10.00 WIB	<b>BREAK</b>			ANGGREK



<b>TIME</b>	<b>NAME</b>	<b>TITLE</b>	<b>ROOM</b>
10.00 – 11.30 WIB	<b>PLENNARY 2</b>		ANGGREK
	Prof. Dr. Bambang Kaswanti Purwo	ON UNDERSTANDING LOCAL WISDOM THROUGH RIDDLES IN JAVANESE, SUNDANESE, AND WOISIKA LANGUAGE	
	Prof. Dr. I Dewa Putu Wijana, S.U., M.A.	KEBANGGAN BERBAHASA SEBAGAIMANA YANG TEREFLAKSI DALAM WACANA TEKA-TEKI	
	Prof. Drs. Ketut Artawa, MA., Ph.D.	KEARIFAN LOKAL: PERTARUNGAN ANTARA TEKS IDEAL DAN TEKS SOSIAL	
	<b>Moderator</b> : Dr. Agus Subyanto, M.A.		
11.30 – 12.00 WIB	<b>CLOSING</b>		ANGGREK

## TINDAK TUTUR PERSUASIF DAN PROVOKATIF DALAM WACANA SPANDUK KAMPANYE PILKADA JAWA TENGAH TAHUN 2013

**Muhammad Rohmadi**

*Jurusan PBS FKIP UNS Surakarta*

*rohmedi\_dbe@yahoo.com*

### **Abstrak**

*Kampanye pilkada Gubernur dan Wakil Gubernur Jawa Tengah tahun 2013 diwarnai spanduk kampanye di berbagai wilayah. Aneka wacana spanduk yang dipasang oleh para calon gubernur menyiratkan berbagai keunggulan masing-masing calon. Keunggulan-keunggulan calon gubernur dan wakil gubernur tersebut digunakan sebagai alat untuk memengaruhi dan memprovokasi pemilih agar memilih para calon. Berbagai tindak tutur persuasif/ekspresif dan provokatif dalam wacana spanduk kampanye pun beraneka ragam. Penggunaan aneka ragam bahasa formal dan informal menjadi kekuatan untuk memengaruhi masyarakat pemilih. Dengan membaca dan melihat konteks gambar wacana persuasif dalam spanduk para calon diharapkan dapat mengubah perseptif para calon pemilih untuk menentukan pilihannya kepada para calon yang dipromosikan melalui wacana spanduk tersebut. Dengan demikian, wacana-wacana slogan kampanye pilkada Jateng mengandung aneka tindak tutur persuasif/ekspresif dan provokatif dalam perspektif kajian pragmatik.*

**Kata kunci:** *persuasif, provokatif, wacana, kampanye, dan pilkada.*

***"Pemimpin adalah teladan. Janji adalah hutang. Janji seorang pemimpin pada waktu kampanye adalah hutang untuk rakyat yang telah mendukung dan memberikan amanah sebagai seorang pemimpin. Selamat memimpin, semoga amanah untuk kesejahteraan rakyat.***

### **A. Pendahuluan**

Fungsi bahasa sebagai alat komunikasi antarmanusia dalam berbagai konteks kehidupan. Hal ini dapat dilihat berbagai fakta dalam konteks ekonomi, sosial, budaya, agama, politik, hukum, dan pendidikan. Dalam bidang politik bahasa memiliki kekuatan yang mahadsyat untuk memengaruhi lawan tutur dalam berbagai konteks. Peneliti yakin bahwa para peserta seminar dan pembaca sering melihat bagaimana para pemimpin kita di televisi menunjukkan sikap berbahasa yang beraneka ragam. Marilah kita ingat sejenak, perdepedatan para politisi DPR pada waktu sidang paripurna untuk menetapkan kenaikan harga BBM dan sidang-sidang lainnya. Selain itu, fakta-fakta lain dapat dilihat di *METROTV*, *TVONE*, *GLOBALTV*, *MNCTV*, *TVRI*, *RCTI*, dll. Banyak fakta-fakta kebahasaan yang digunakan oleh para politisi yang berfungsi sebagai sebagai alat untuk memengaruhi, mempertahankan diri, dan "memprovokasi" agar para pendengar memahami atau terpengaruh terhadap maksud yang terkandung dibalik tuturan para penutur tersebut. Bahkan diharapkan implikatur yang terkandung dari tindak tutur yang disampaikan diharapkan dapat menarik para pendukung sebanyak-banyaknya.

Merujuk paparan di atas, dapat dikatakan bahwa bahasa sebagai alat komunikasi dalam berbagai konteks kehidupan. Selaras dengan pendapat tersebut, Gunarwan (1992:184) menyatakan bahwa selain untuk menyampaikan amanat, tugas, dan kebutuhan penutur, tujuan komunikasi adalah menjaga atau memelihara hubungan sosial penutur dengan pendengar. Dengan demikian, strategi yang diambil bukan sekedar strategi yang menjamin kejelasan pragmatik (*pragmatic clarity*) yang paling tinggi dengan mematuhi maksim-maksim prinsip kerja sama *Grice* sepenuhnya dengan menyusun ujaran sehingga benar-benar informatif (tidak lebih dan tidak kurang), betul (bukti-bukti yang diperlukan cukup), relevan, singkat, tertib, dan tidak samar serta ambigu (Rohmadi, 2009). Pendapat lain yang memperkuat, paparan di atas, Wardaugh (1986:233) juga memaparkan bahwa salah satu fungsi komunikasi terpenting seperti yang digariskan teori etnografi dan etnometodologi adalah untuk menjaga keberlangsungan hubungan antarkomunikannya. Dengan demikian, Wijana (2004) menganalogkan bahwa bahasa yang dipergunakan sebagai alatnya berisi kaidah-kaidah yang sangat rumit, yang mengatur bagaimana seharusnya seorang bertutur agar hubungan interpersonal antarpemakainya terpelihara. Sebagai wujud kaidah-kaidah tersebut timbullah pemarkah sosial dalam setiap bahasa. Pemarkah ini dalam bahasa Indonesia tetap ada meskipun tidak serumit bahasa *Daerah*, seperti bahasa *Jawa*, *Bali*, *Sunda*, dan sebagainya yang dikenal dengan *undhausuk*. Dalam pragmatik pemarkah itu lebih tampak pada strategi-strategi para penuturnya dalam memproduksi tuturan. Terkait dengan strategi tuturan, Purwo (1984:14) menjelaskan bahwa penciptaan strategi-strategi dalam memproduksi tuturan tersebut ada kalanya penutur harus mengucapakan sesuatu

yang berbeda dengan yang dimaksudkannya dengan tujuan tertentu, ujaran yang disampaikan bermakna implisit. Satu satuan lingual bisa dipakai untuk mengungkapkan sejumlah fungsi di dalam berkomunikasi dan suatu fungsi komunikatif tertentu dapat diungkapkan dengan sejumlah satuan lingual. Hal itu menjadi pokok analisis pragmatik, khususnya implikatur.

Oleh karena itu, tindak tutur seorang penutur memiliki tujuan tertentu terkait dengan bidang tertentu, salah satunya tindak tutur dalam wacana kampanye pilkada gubernur dan wakil gubernur Jawa Tengah tahun 2013, yang telah dilaksanakan tanggal 26 Mei 2013. Sebagai contoh, data-data slogan dalam kampanye dalam pilkada pilgub Jateng dapat dilihat sebagai berikut.

- (1) *Ngajeni dan ngayomi* (Wacana Kampanye HP-Done)
- (2) *Jateng Gagah, mboten korupsi, mboten ngapusi* (Wacana kampanye Ganjar-Heru)
- (3) *BalindesombangunDeso, Bissa* (Wacana kampanye Bibit-Sudjiono)

Berdasarkan data (1), (2), dan (3) di atas dapat dipahami bahwa tindak tutur tersebut mengandung tindak tutur persuasif/ekspresif. Misalnya, data (1) *ngajeni dan ngayomi* 'menghargai dan melindungi', (2) *Jateng gagah, mboten korupsi, mboten ngapusi* 'Jateng bagus/top, tidak korupsi, tidak *ngapusi*', dan (3) *bali ndeso mbangun deso* 'pulang kampung membangun kampung, *bissa*.' Berbagai implikatur yang terkandung dalam tuturan tersebut bermaksud untuk mempengaruhi dan memprovokasi kepada rakyat Jawa tengah untuk memilih salah satu calon cagub dan cawagub Jateng tahun 2013.

Aneka tindak tutur di atas, menjadi dasar dan latar belakang masalah dalam penelitian ini. Penelitian ini bertujuan untuk menjelaskan aneka implikatur tindak tutur persuasif/ekspresif dan provokatif yang terkandung dalam wacana kampanye pilgub Jateng tahun 2013.

## B. Metode

Penelitian ini merupakan penelitian deskriptif kualitatif. Objek penelitian ini berwujud kata, frasa, klausa, kalimat, dan gambar dalam wacana spanduk yang dipasang pada masa kampanye pilkada gubernur dan wakil gubernur di Jawa tengah pada tahun 2013. Penelitian ini diharapkan dapat mengetahui aneka daya provokatif dan persuasif yang terkandung dalam berbagai wacana spanduk pilkada. Data-data dalam penelitian ini dianalisis dengan teknik mengalir, dari data awal samapai akhir penelitian dengan mendeskripsikan berbagai permasalahan sesuai dengan konteks permasalahan dalam penelitian.

## C. Hasil dan Pembahasan

Masyarakat Jawa Tengah baru saja merayakan pesta demokrasi, tanggal 26 Mei 2013. Dalam pesta demokrasi tersebut dimenangkan pasangan Ganjar dan Heru yang disingkat dengan akronim *Gagah* (Ganjar *Gandeng* Heru). Yang menarik dalam pesta demokrasi tersebut bagi peneliti adalah pemakaian bahasa dalam spanduk-spanduk kampanye yang mengandung tindak tutur persuasif/ekspresif dan provokatif. Kedua tindak tutur tersebut mengandung implikatur-implikatur yang unik dalam berbagai ranah kehidupan masyarakat dan penggunaan bahasa. Masyarakat yang terbentuk dari berbagai ragam ekonomi, sosial, politik, pendidikan, dan hukum menjadi satu masyarakat pemakai bahasa yang heterogin.

Merujuk paparan di atas, menurut penjelasan para ahli linguistik fungsional bahwa masyarakat bahasa yang homogen dan heterogin, ada dua persepsi yang dari kaum strukturalis dan sosiolinguis. Konsep masyarakat homogen yang menjadi pegangan kaum strukturalis membawa konsekuensi tidak turut dipertimbangkannya berbagai variasi bahasa. Bagi sosiolinguis masyarakat bahasa selalu bersifat heterogen, dan bahasa yang digunakan selalu menunjukkan berbagai variasi internal sebagai akibat keberagaman latar belakang sosial budaya penuturnya (Wardaugh, 1986; Purwo, 1990: 16; Rohmadi, 2009:2).

Lebih lanjut, Rohmadi (2009:2) menjelaskan bahwa dalam menyusun teori linguistik memang tidak perlu memperhatikan variasi-variasi kebahasaan yang disebabkan oleh kelalaian, kebingungan, dan kurangnya perhatian penutur, yang lazim disebut *mistake* itu, tetapi variasi bahasa yang nyata-nyata ada akibat berbagai faktor sosial penutur bahasa bersangkutan hendaknya tidak diabaikan begitu saja. Adanya kenyataan bahwa wujud bahasa yang digunakan berbeda-beda berdasarkan faktor-faktor sosial yang tersangkut di dalam situasi pertuturan, seperti jenis kelamin, tingkat pendidikan, status sosial ekonomi penutur dan lawan tutur, dan sebagainya menunjukkan alasan-alasan atau keberatan-keberatan yang dikemukakan oleh kaum strukturalis untuk menolak keberatan variasi bahasa tidak dapat diterima.

Dengan demikian, konsep masyarakat homogen bagi kaum strukturalis jelas-jelas bertentangan dengan beberapa prinsip yang dikemukakan oleh Bell (1976: 187-191), terutama dua prinsip yang mengatakan bahwa: 1) tidak ada penutur bahasa yang memiliki satu gaya (*single style speaker*) karena setiap penutur berbagai bahasa, dan menguasai pemakaiannya. Tidak seorang penutur pun menggunakan bahasa secara persis dalam situasi yang berbeda-beda. 2) laras bahasa yang digunakan oleh penutur

berbeda-beda bergantung pada jumlah (banyaknya) perhatian yang diberikan kepada tuturan yang diucapkan. Semakin sadar seorang penutur terhadap apa yang diucapkan semakin formal pula tuturannya. Prinsip yang pertama disebut prinsip pergeseran gaya (*the principle of style shifting*) sedangkan prinsip yang kedua disebut prinsip perhatian (*the principle of attention*) (Wijana, 1996). Merujuk paparan di atas, tindak tutur yang bervariasi dalam pemakaian bahasa spanduk kampanye pilkada Jateng tahun 2013 menjadi menarik untuk dikaji. Fokus penelitian ini adalah bagaimana tindak tutur persuasif/ekspresif dan provokatif dalam wacana kampanye pilkada Jateng tahun 2013?

### C.1 Tindak Tutur Persuasif

Berdasarkan hasil pemilu, 26 Mei 2013 bahwa pemilihan gubernur dan wakil gubernur Jateng dimenangkan pasangan Ganjar dan Heru. Hal ini selaras dengan penjelasan Ketua KPU Jateng, Fajar Subhi, bahwa pasangan Ganjar-Heru (Gagah) yang diusung PDIP meraih suara terbanyak dengan 6.962.417 suara atau 48.82 %. Petahana atau incumbent Bibit Waluyo-Sudjiono Sastroatmojo (Bissa) meraih 4.314.813 suara atau 30,62%, sedangkan pasangan Hadi Prabowo-Don Murdono (HP-Don) meraih 2.982.715 suara atau 20,92% (Solopos, 12 Juni 2013:3). Merujuk hasil tersebut pilkada Jateng tahun 2013 dimenangkan pasangan ganjar-Heru. Kemenangan tersebut tidak terlepas kemampuan dalam memengaruhi dan memprovokasi para pemilih melalui spanduk kampanye pasangan *Gagah*.

Berikut ini akan dipaparkan berbagai spanduk wacana kampanye tiga pasangan yang bervariasi dan masing-masing memiliki kelebihan untuk memengaruhi para pemilihnya. Perhatikan deskripsi berikut.

#### C.1.1 Tindak Tutur Persuasif dan Provokatif Pasangan HP-Don dengan Falsafah Jawa

Spanduk wacana kampanye pasangan Hadi Prabowo (*HP-Don*) berusaha memengaruhi masyarakat Jateng dengan menggunakan tindak tutur persuasif dengan falsafah Jawa, yaitu *ngajeni lan ngayomi 'menghormati/menghargai dan melindungi'*. Perhatikan spanduk berikut.



Dengan mengusung tindak tutur persuasif dengan falsafah Jawa tersebut diharapkan para pemilih dapat terpengaruh dengan konsep Jawa yang selalu menghargai setiap orang dalam konteks apa pun. Oleh karena itu, tindak tutur dalam wacana kampanye pasangan *HP-Don* ini berharap dapat memengaruhi dan memprovokasi para pemilihnya. Dengan demikian, tindak tutur persuasif tersebut diharapkan dapat *menggandeng* banyak pemilih.

#### C.1.2 Tindak Tutur Persuasif pasangan Ganjar-Heru Sujatmiko dengan Falsafah *Mboten Ngapusi lan Mboten Korupsi*

Pasangan Ganjar-Heru terkenal dengan slogannya *Jateng Gagah, Mboten ngapusi lan Mboten Korupsi*. Tindak tutur persuasif tersebut dimanfaatkan tim kampanye pasangan Ganjar Heru untuk memengaruhi dan memprovokasi para pemilih agar memilih pasangan *Gagah*. Akronim *Gagah* ini memiliki kepanjangan *Ganjar gandheng Heru*. Dalam kampanye diperlukan kreativitas mengusung pasangannya dengan memanfaatkan bahasa nonformal, singkat, jelas, dan penuh makna, baik implisit maupun eksplisit. Perhatikan spanduk berikut.



Berdasarkan slogan yang digunakan pasangan Ganjar-Heru dalam spanduk di atas dapat dilihat implikaturanya ketika spanduk tersebut disertai gambar ketua DPP Pusat PDI, yaitu Mbak Puan Maharani. Konteks gambar yang menyertai, tuturan dalam wacana tersebut dimanfaatkan untuk memengaruhi para pemilih agar memilih pasangan Ganjar dan Heru. Kreativitas tim kampanye pasangan Ganjar dan Heru menggunakan *Jateng Gagah, mboten korupsi lan mboten ngapusi* menjadi *magnet* bagi para pemilih pasangan Ganjar dan Heru yang diusung oleh PDIP.

### C.1.3 Tindak Tutur Persuasif Pasangan Bibit Waluyo-Sujiono (*Bissa*) dengan Falsafah *Bali nDeso mBangun Deso*

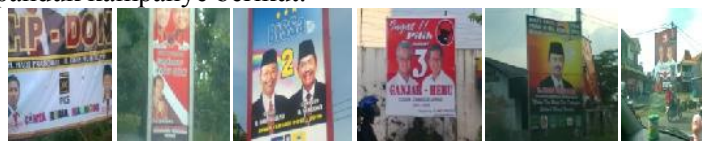
Pasangan petahana, Bibit Waluyo-Sudjiono menggunakan tindak tutur persuasif/ekspresif dengan slogan *Bali nDeso mBangun Deso* untuk memengaruhi para pemilihnya dan melawan para lawan politiknya. Slogan tersebut dianggap ampuh karena telah teruji pada pilkada sebelumnya ketika Bibit Waluyo terpilih sebagai Gubernur Jateng. Perhatikan spanduk berikut.



Merujuk pada spanduk kampanye di atas, dapat dilihat tindak tutur persuasif/ekspresif yang digunakan oleh pasangan petahana ini untuk memengaruhi para pemilihnya, yaitu *bali ndeso mBangun deso*. Selain itu, dalam spanduk tersebut dapat diperhatikan tindak tutur persuasif *lanjutkan!* Tindak tutur persuasif ini mengacu pada slogan SBY-Budiyono sewaktu akan maju Capres-cawapres yang kedua. Slogan *lanjutkan* sebagai slogan partai demokrat yang mengusungnya. Pasangan petahana ini diusung oleh partai demokrat sehingga menggunakan slogan *lanjutkan*. Selain itu, pasangan cawagub yang diusung juga merupakan putra daerah dari Pacitan seperti asal Bapak SBY. Dengan slogan tersebut diharapkan dapat memengaruhi para pendukung dan pemilih dalam pilkada Jateng tahun 2013.

### C.2 Tindak Tutur Provokatif dalam Spanduk Pilkada Jateng

Dalam kampanye tiga pasangan cagub-cawagub menggunakan tindak tutur persuasif/ekspresif yang mengandung berbagai implikatur untuk memengaruhi para pemilihnya. Selain itu, para cagub juga memanfaatkan tindak tutur provokatif dari berbagai partai pendukung, bakal caleg, dan anggota DPR dari partai pengusung untuk memprovokasi para pemilihnya agar memilih cagub-cawagub yang diusung. Perhatikan data-data spanduk kampanye berikut.



Berdasarkan spanduk-spanduk kampanye di atas, dapat diperhatikan tindak tutur provokatif yang digunakan oleh para pasangan cagub dan cawagub yang diusung oleh para partai politik pengusungnya. Misalnya, *HP-Don* didukung oleh PKS, makanya Ketua DPC, Sugeng Riyanto memprovokasi melalui spanduknya agar para simpatisan dan keluarga PKS memilih pasangan HP-Don. Kemudian, wakil walikota Solo memprovokasi para simpatisan PDI P agar memilih pasangan Gagah. Selanjutnya partai demiokrat memprovokasi keluarga besar partai demokrat di Jawa Tengah agar memilih pasangan petahana, Bissa. Berbagai strategi kampanye spanduk telah dipajang, aneka cara memprovokasi dilakukan oleh tim kampanye dan pendukung cagub-cawagub dalam pilkada Jateng, namun semua kembali kepada hati nurani rakyat yang memberi amanah kepada para pemimpinnya.

### D. Penutup

Berdasarkan hasil analisis di atas, penelitian ini dapat disimpulkan sebagai berikut: (1) wacana slogan kampanye pilkada Jateng 2013 banyak menggunakan tindak tutur persuasif/ekspresif, provokatif, dan aneka konteks untuk mempengaruhi para pemilihnya, dan (2) wacana slogan kampanye pilkada Jateng 2013 banyak memanfaatkan tindak tutur persuasif/ekspresif dan provokatif dengan menggunakan falsafah Jawa, seperti *ngajeni lan ngayomi*, *gagah*, *mboten ngapusi lan mboten korupsi*, *bali ndeso mBangun deso*. Falsafah-falsafah Jawa tersebut digunakan karena para cagub dan cawagub mengetahui konteks budaya dan karakteristik masyarakat Jawa tengah. Dengan demikian dapat ditegaskan bahwa tindak tutur persuasi f/ekspresif dan provokatif memiliki daya ujar yang luar biasa untuk memengaruhi sikap dan pendirian para pemilih, khususnya di Jateng.

“Siapa pun yang menjadi gubernur dan wakil gubernur di Jawa Tengah, rencanakan, laksanakan, dan penuhi janjimu untuk kesejahteraan rakyat Jawa Tengah. Selamat berjuang untuk kesejahteraan dan kemaslahatan rakyat.”

### Daftar Pustaka

Gunarwan, Asim. 1992. “Persepsi Kesantunan Direktif di dalam Bahasa Indonesia di Antara Beberapa Kelompok Etnik di Jakarta”. Dalam *PELLBA 5*. Yogyakarta: Kanisius.

- Halliday, M.A.K. & Ruqaiya Hasan. 1985. *Language, Context, and Text: Aspects of Language in Social-Semiotic Perspective*. Melbourne: Deakin University.
- Halliday, M.A.K. dan Hasan, R. 1994. (Terjemahan: Barori ; Ramlan (Peny.), *Bahasa, Konteks, dan Teks: Aspek-aspek Bahasa dalam Pandangan Semiotik Sosial*. Yogyakarta: Gadjah Mada University Press.
- Purwo, Bambang Kaswanti. 1984. *Deiksis dalam Bahasa Indonesia*. Jakarta: Balai Pustaka.
- Rohmadi, M. 2009. "Implikatur dalam Wacana kampanye Politik Pemilu 2009", dipresentasikan dalam *disajikan pada Konferensi Linguistik Tahunan (KOLITA) Atma Jaya VII tanggal 27-28 April 2009 di Universitas Atma Jaya Jakarta*
- Rohmadi, Muhammad. 2004. *Pargmatik: Teori dan Analisis*. Yogyakarta: Lingkar Media.
- Searle. 1969. *Speech Acts An Essay in The Philosophy of Language*. Oxford: Basil Blacwell
- Wardaugh, Ronald. 1986. *An Introduction of Sociolinguistic*. Oxford: Basil Blacwell.
- Wijana, I Dewa Putu. 1996. *Dasar-dasar Pragmatik*. Yogyakarta: Andi Offset.
- Wijana, I Dewa Putu. 2004. "Teori Kesantunan dan Humor". Makalah Seminar Nasional Semantik III: Pragmatik dan Makna Interaksi Sosial diselenggarakan oleh Progam Studi Linguistik Pascasarjana Universitas Sebelas Maret Surakarta.
- Wijana, I Dewa Putu dan M. Rohmadi. 2009. *Analisis Wacana Pragmatik*. Surakarta: Yuma Pustaka.
- Wijana, I Dewa Putu. 2008. *Analisis Wacana Pragmatik*. Yogyakarta: Media Perkasa
- Solopos*, 12 Juni 2013, Hal. 3



**Master Program in Linguistics, Diponegoro University  
in Collaboration with  
Balai Bahasa Provinsi Jawa Tengah**

**Jalan Imam Bardjo, S.H. No.5 Semarang  
Telp/Fax +62-24-8448717  
Email: [seminarlinguistics@gmail.com](mailto:seminarlinguistics@gmail.com)  
Website: [www.mli.undip.ac.id](http://www.mli.undip.ac.id)**

