

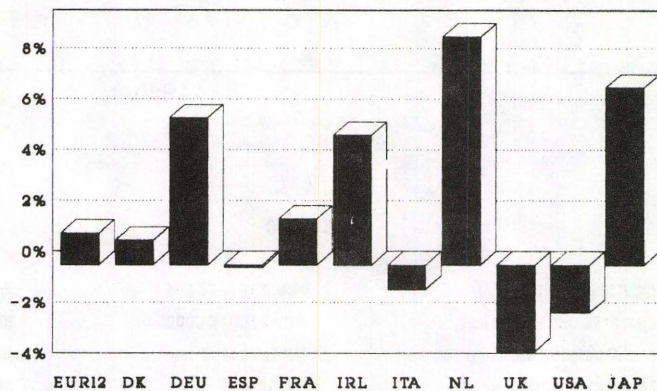
1991 □ 11

ISSN 1016-0191

Industrial Trends

Production NACE 1-4

Annual Growth of the two first Months in 1991



Continuing slowdown in industry

The production index for the European Community (EUR12) for February 1991 is currently estimated at 118.7 (1985=100) which represents a 1.3 % increase on February 1990.

In the United States and Japan, the figures for the same month were -2.7 % and +7.3 % respectively. This indicates that whilst industrial growth in Japan remains strong, the downward trend in the USA is clearly continuing.

After seasonal adjustment, the estimated February index is 114.7 for the European Community (January: 115.2), 112.0 for the USA (previous month 112.9) and 129.8 for Japan (previous month 129.5).

Broken down by types of goods, changes in the European Community for the last three months (December 1990 to February 1991) compared with the three previous months are as follows:

0.1 % for commodities and intermediate goods (USA: -2.1 %, Japan 0.4 %),

-0.4 % for capital goods (USA: -2.7 %, Japan 1.4 %),

-0.3 % for consumer goods (USA: -2.6 %, Japan -0.1 %).

Production in the European Community thus continues to stagnate, although there is still some growth in sectors such as energy and water (3 %) and food industries (1 %) compared with the autumn months. There is a zero growth in the electrical industry (-0.6 %) and production has fallen in the chemical industry (-1.3 %), the metal products sector (-1.6 %), mechanical engineering (-3.0 %), the motor vehicle industry (-3.6 %) and the textile industry (-2.7 %).

Compared with autumn 1990, there was growth in the production index for industry as a whole (NACE 1-4) only in the Netherlands (+4.8 %), Ireland (+1.5 %) and Spain (+0.7 %). Production stagnated in the Federal Republic of Germany (0.5 %), Denmark (0.1 %), Italy (-0.1 %) and France (-0.1 %). The marked recession in the United Kingdom continued, with production down -1.1 % (-2.3 % for capital goods).

Manuscript completed on =15.05.1991

For further information please contact: Berthold Feldmann
Eurostat, L-2920 Luxembourg, tel. 4301-4401 Fax: 4301 4771

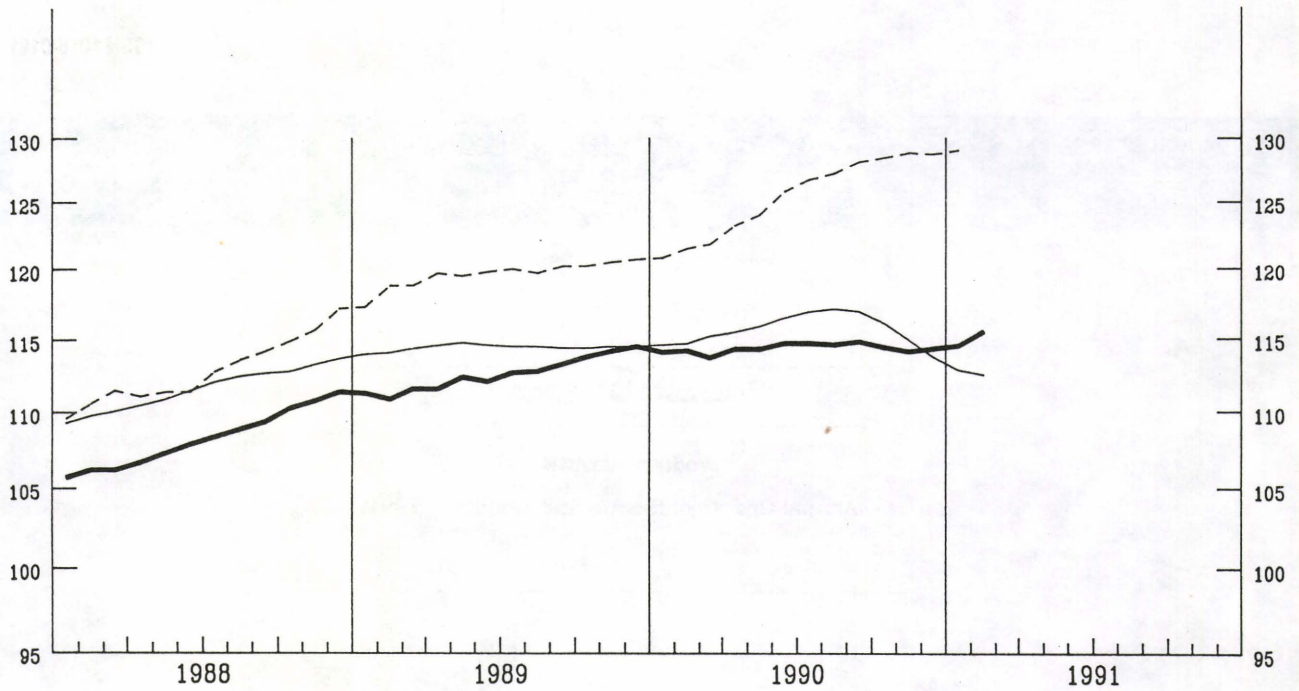
Price (excl. VAT) in Luxembourg: Subscription ECU 160

Catalogue number: CA-NL-91-011-EN-C

NACE 1-4

1985 = 100

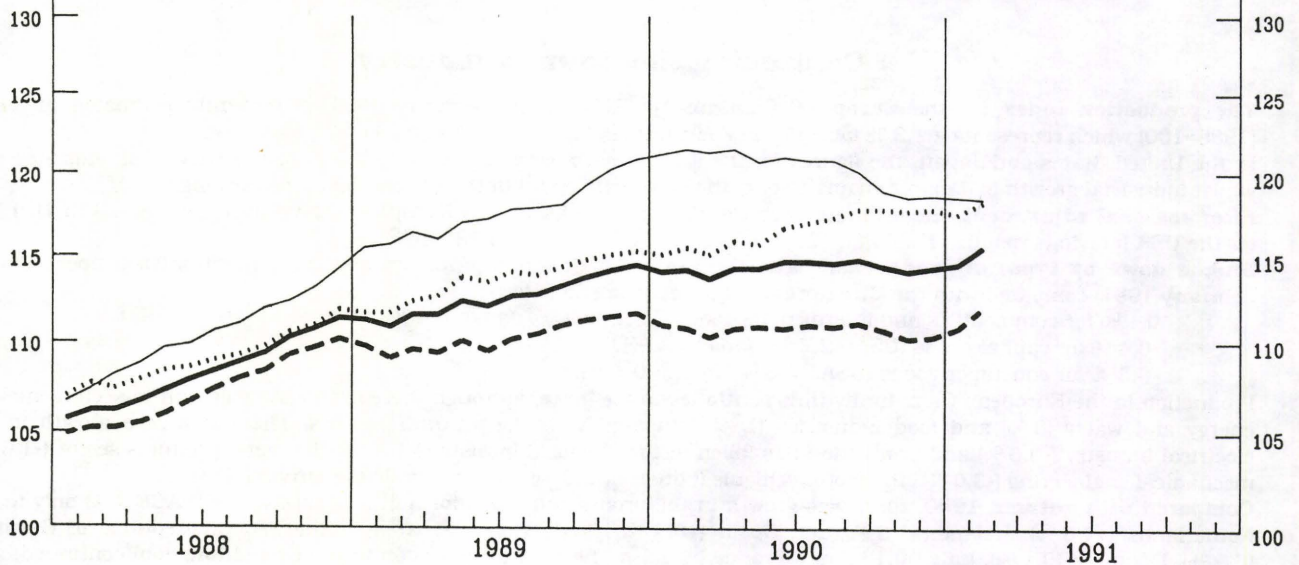
— USA — EUR 12 - - - JAPAN



EUR 12

1985 = 100

—	INDUSTRIE NACE 1-4	INDUSTRY NACE 1-4	INDUSTRIE NACE 1-4
- - -	INT ROHSTOFFE UND HALBWAREN	INTERMEDIATE GOODS	BIENS INTERMEDIAIRES
—	INV INVESTITIONSGUETER	CAPITAL GOODS	BIENS D'INVESTISSEMENT
.....	CON VERBRAUCHSGUETER	CONSUMER GOODS	BIENS DE CONSOMMATION



BASISINDIKATOREN BASIC INDICATORS INDICATEURS DE BASE

BASISINDIKATOREN
BASIC INDICATORS
INDICATEURS DE BASE

1985 = 100

1985 = 100

	Letzte Zahl / Latest figure / Dernier chiffre			Veränderung / Change / Variation	
	Zeitraum Period Période	Pro Arbeitstag Per working day Par jour ouvrable	Saisonbereinigt Seasonally adjusted Désaisonnalisés	Pro Arbeitstag Per working day Par jour ouvrable %B (1)	Saisonbereinigt Seasonally adjusted Désaisonnalisés %A (2)

PRODUKTIONSINDEZES

INDICES OF PRODUCTION

INDICES DE PRODUCTION

NACE 1-4

GESAMTE INDUSTRIE OHNE BAUINDUSTRIE	TOTAL INDUSTRY EXCLUDING CONSTRUCTION	ENSEMBLE DE L'INDUSTRIE SANS BATIMENT
EUR12 02 91	118.7	114.7
	118.7	114.7
	0.6	0.1
B 09 90	125.4	119.9
DK 02 91	102.9	107.8
D 02 91	117.9	121.1
GR 11 90	108.3	102.7
E 01 91	121.8	118.9
F 02 91	119.4	113.1
IRL 01 91	142.5	149.0
I 02 91	124.5	115.9
L 12 90	114.5	116.8
NL 02 91	133.0	119.9
P 10 90	121.8	121.2
UK 02 91	113.4	106.7
USA 02 91	112.4	112.0
J 02 91	126.0	129.8

INT

GRUNDSTOFFE U. PROD. -GÜTER	INTERMEDIATE GOODS	BIENS INTERMÉDIAIRES
EUR12 02 91	118.1	111.7
	118.1	111.7
	0.1	0.1
B 09 90	124.1	119.8
DK 02 91	101.2	109.1
D 02 91	113.6	114.7
GR 11 90	109.5	103.4
E 01 91	116.2	111.0
F 02 91	125.2	114.5
IRL 01 91	133.3	136.7
I 02 91	122.6	114.4
L 12 90	114.8	117.7
NL 02 91	147.0	119.3
P 10 90	106.8	108.7
UK 02 91	114.0	102.8
USA 02 91	115.2	117.9
J 02 91	124.6	127.9

INV

INVESTITIONSGÜTER	CAPITAL GOODS INDUSTRIES	BIENS D'INVESTISSEMENT
EUR12 02 91	117.5	117.1
	117.5	117.1
	-2.0	-0.4
B 09 90	125.8	119.2
DK 02 91	105.0	107.6
D 02 91	118.8	125.7
GR 11 90	116.7	107.1
E 01 91	148.5	156.0
F 02 91	106.1	105.4
IRL 01 91	199.7	213.8
I 02 91	126.1	119.4
L 12 90	108.3	101.2
NL 02 91	112.7	115.0
P 10 90	139.6	133.6
UK 02 91	114.5	113.6
USA 02 91	118.4	118.9
J 02 91	139.1	141.4

CON

VERBRAUCHSGÜTER	CONSUMER GOODS	BIENS DE CONSOMMATION
EUR12 02 91	118.0	116.7
	118.0	116.7
	2.0	-0.3
B 09 90	126.8	119.8
DK 02 91	103.9	109.1
D 02 91	123.3	125.7
GR 11 90	105.2	101.0
E 01 91	122.9	121.4
F 02 91	115.7	114.9
IRL 01 91	118.6	132.7
I 02 91	127.6	117.0
L 12 90	115.1	120.9
NL 02 91	116.0	121.0
P 10 90	124.6	119.0
UK 02 91	111.2	110.2
USA 02 91	111.5	111.6
J 02 91	119.4	123.3

UMSATZ

TURNOVER

CHIFFRE D'AFFAIRES

NACE 1-4

GESAMTE INDUSTRIE OHNE BAUINDUSTRIE	TOTAL INDUSTRY EXCLUDING CONSTRUCTION	ENSEMBLE DE L'INDUSTRIE SANS BATIMENT
EUR12 10 90	140.7	132.7
	140.7	132.7
	7.1	0.9

ABHÄNGIGE BESHCAEFTIGTE

NUMBER OF EMPLOYEES

NOMBRE DE SALARIÉS

NACE 1-4

GESAMTE INDUSTRIE OHNE BAUINDUSTRIE	TOTAL INDUSTRY EXCLUDING CONSTRUCTION	ENSEMBLE DE L'INDUSTRIE SANS BATIMENT
EUR12 III 90	97.9	97.5
	97.9	97.5
	0.5	0.0

% B(1) - Letzte 3 Monate gegenüber dem entsprechenden Vorjahreszeitraum
- Last 3 months compared with corresponding months of previous year
- Les 3 derniers mois par rapport aux mois correspondants de l'année précédente

% A(2) - Letzte 3 Monate gegenüber den vorhergehenden 3 Monaten
- Last 3 months compared with previous 3 months
- Les 3 derniers mois par rapport aux 3 mois précédents

PRODUKTIONSINDIZES - SAISONBEREINIGT
INDICES OF PRODUCTION - SEASONALLY ADJUSTED
INDICES DE PRODUCTION - DÉSAISONNALISÉS

1985 = 100

PRODUKTIONSINDIZES
INDICES OF PRODUCTION
INDICES DE PRODUCTION

Saisonbereinigt
Seasonally adjusted
Dsaïsonnalis

1985 = 100

	1988	1989	1990	1990					1991		
				08	09	10	11	12	01	02	

NACE 1-4

GESAMTE INDUSTRIE OHNE BAUINDUSTRIE

TOTAL INDUSTRY EXCLUDING CONSTRUCTION

ENSEMBLE DE L'INDUSTRIE SANS BATIMENT

EUR12	108.9	113.0	114.7	115.0	114.7	114.7	114.0	113.7	115.2	114.7	EUR12
B	108.9	112.7	117.3	113.6	119.9	:	:	:	:	:	B
DK	104.8	107.2	107.8	110.2	102.7	109.5	110.9	103.3	112.3	107.8	DK
D	106.5	112.1	117.9	118.5	119.3	121.8	120.6	119.8	122.7	121.1	D
GR	103.7	105.3	102.9	102.5	90.7	107.3	102.7	:	:	:	GR
E	111.1	116.1	116.0	116.0	114.6	114.8	117.1	111.8	118.9	:	E
F	107.5	111.9	113.4	114.8	112.8	113.5	111.9	110.9	113.8	113.1	F
IRL	123.1	137.4	143.8	148.4	150.4	143.6	145.4	149.2	149.0	:	IRL
I	114.2	118.6	117.7	118.5	119.6	115.9	114.9	117.0	117.2	115.9	I
L	110.0	118.6	118.0	118.7	121.9	114.8	115.8	116.8	:	:	L
NL	101.3	106.4	109.2	108.8	113.6	109.4	110.8	116.4	113.7	119.9	NL
P	114.9	120.9	126.3	131.2	119.6	121.2	:	:	:	:	P
UK	109.6	110.0	109.2	108.0	107.8	108.0	106.4	105.7	105.0	106.7	UK
USA	111.7	114.5	115.7	117.1	117.2	116.4	114.7	113.6	112.9	112.0	USA
J	112.8	119.7	125.4	127.8	126.4	130.0	128.7	127.8	129.5	129.8	J

INT
GRUNDSTOFFE U. PROD. GUETER

INTERMEDIATE GOODS

BIENS INTERMEDIAIRES

EUR12	108.1	111.0	111.5	111.4	111.2	110.8	110.1	109.6	111.1	111.7	EUR12
-------	-------	-------	-------	-------	-------	-------	-------	-------	-------	-------	-------

INV
INVESTITIONSGUETER

CAPITAL GOODS INDUSTRIES

BIENS D'INVESTISSEMENT

EUR12	111.6	118.9	121.7	121.2	120.2	118.9	117.6	119.0	119.3	117.1	EUR12
-------	-------	-------	-------	-------	-------	-------	-------	-------	-------	-------	-------

CON
VERBRAUCHSGUETER

CONSUMER GOODS

BIENS DE CONSOMMATION

EUR12	109.1	113.0	116.0	118.0	116.9	118.7	117.8	116.7	119.0	116.7	EUR12
-------	-------	-------	-------	-------	-------	-------	-------	-------	-------	-------	-------

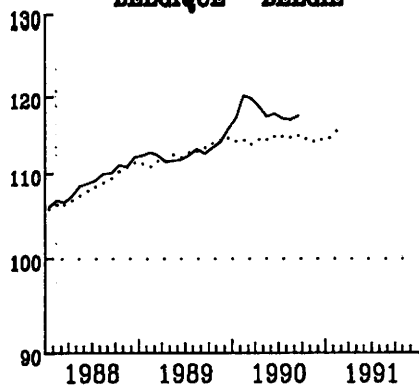
INDUSTRIELLE PRODUKTION
GLEITENDE 3-MONATSDURCHSCHNITTE

INDUSTRIAL PRODUCTION
3 MONTH MOVING AVERAGE

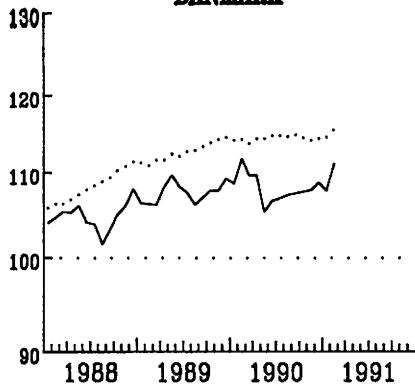
PRODUCTION INDUSTRIELLE
MOYENNE MOBILE SUR 3 MOIS

NACE 1-4 1985=100

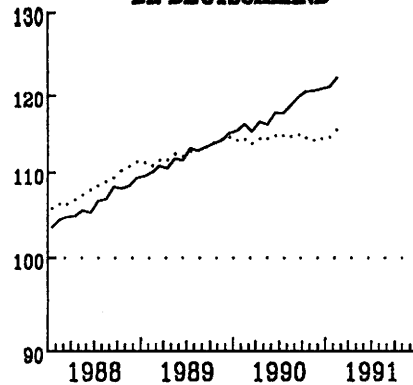
BELGIQUE - BELGIE



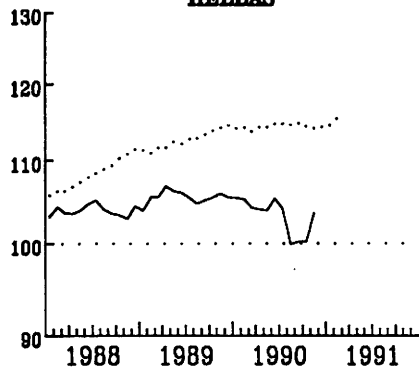
DANMARK



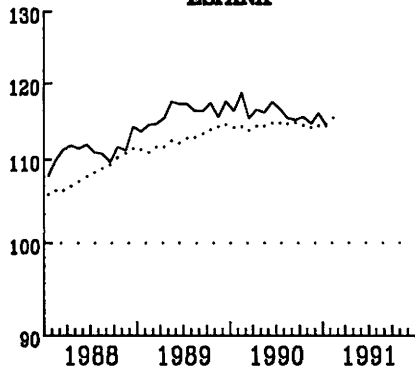
BR DEUTSCHLAND



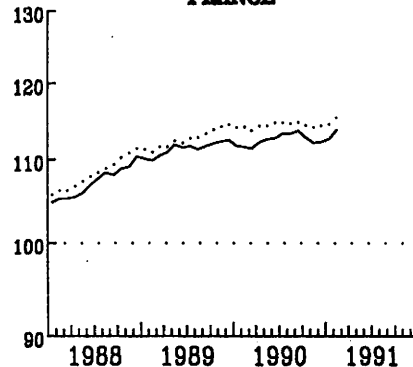
HELLAS



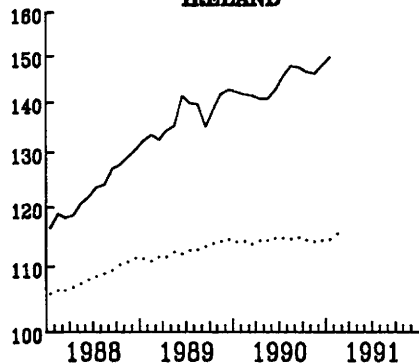
ESPAÑA



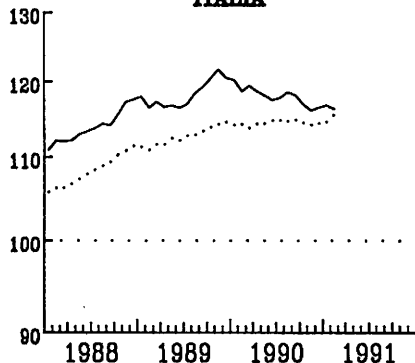
FRANCE



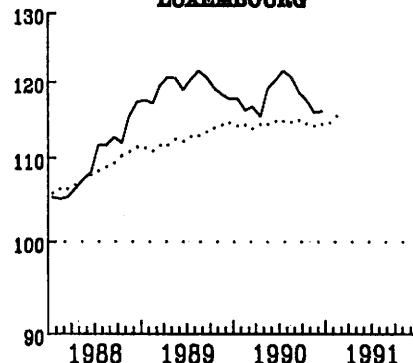
IRELAND



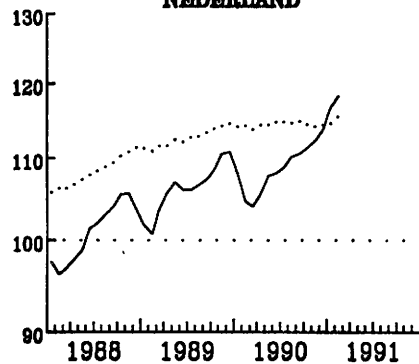
ITALIA



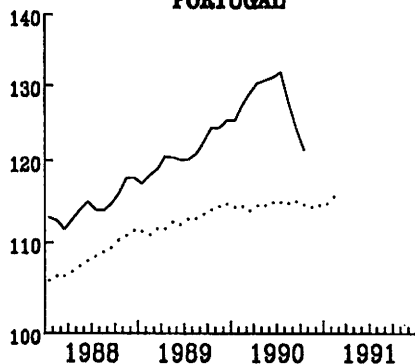
LUXEMBOURG



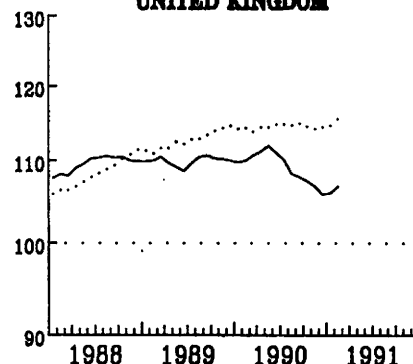
NEDERLAND



PORTUGAL



UNITED KINGDOM



..... EUR 12

EINFACH-LOGARITHMISCHE SKALA

SEM-LOGARITHMIC SCALE

ECHELLE SEMI-LOGARITHMIQUE

PRODUKTIONSINDIZES - PRO ARBEITSTAG
INDICES OF PRODUCTION - PER WORKING DAY
INDICES DE PRODUCTION - PAR JOUR OUVRABLE

1985 = 100

PRODUKTIONSINDIZES
INDICES OF PRODUCTION
INDICES DE PRODUCTION

Pro Arbeitstag
Per working day
Par jour ouvrable

1985 = 100

	1988	1989	1990	1985 = 100							
				1989		1990		1990		1991	
				12	01	02	12	01	02		

NACE 1-4

GESAMTE INDUSTRIE OHNE BAUINDUSTRIE

TOTAL INDUSTRY EXCLUDING CONSTRUCTION

ENSEMBLE DE L'INDUSTRIE SANS BATIMENT

EUR12	108.9	113.0	114.7	113.5	114.0	117.2	112.7	115.2	118.7	EUR12
B	108.9	112.7	117.3	107.6	119.4	122.7	:	:	:	B
DK	104.8	107.2	107.8	104.9	103.9	103.9	101.9	106.9	102.9	DK
D	106.5	112.1	117.9	113.9	111.1	111.9	118.9	118.0	117.9	D
GR	103.7	105.3	102.9	103.4	98.2	105.4	:	:	:	GR
E	111.1	116.1	116.0	108.0	122.4	115.2	107.1	121.8	:	E
F	107.5	111.9	113.4	112.0	118.3	116.6	111.2	119.7	119.4	F
IRL	123.1	137.4	143.8	144.5	133.2	139.8	148.4	142.5	:	IRL
I	114.2	118.6	117.7	119.9	115.3	128.0	113.8	116.5	124.5	I
L	110.0	118.6	118.0	114.4	115.2	120.5	114.5	:	:	L
NL	101.3	106.4	109.2	125.0	121.0	114.0	130.0	125.0	133.0	NL
P	114.9	120.9	126.3	124.4	126.5	128.9	:	:	:	P
UK	109.6	110.0	109.2	108.7	107.0	116.6	104.0	102.7	113.4	UK
USA	111.7	114.5	115.7	113.1	112.3	115.5	111.5	111.1	112.4	USA
J	112.8	119.7	125.4	125.0	111.0	117.4	132.3	119.0	126.0	J

INT

GRUNDSTOFFE U. PROD. GUETER

INTERMEDIATE GOODS

BIENS INTERMEDIAIRES

EUR12	108.1	111.0	111.5	109.0	115.8	115.9	107.2	115.8	118.1	EUR12
-------	-------	-------	-------	-------	-------	-------	-------	-------	-------	-------

INV

INVESTITIONSGUETER

CAPITAL GOODS INDUSTRIES

BIENS D'INVESTISSEMENT

EUR12	111.6	118.9	121.7	128.8	111.3	121.5	126.3	110.4	117.5	EUR12
-------	-------	-------	-------	-------	-------	-------	-------	-------	-------	-------

CON

VERBRAUCHSGUETER

CONSUMER GOODS

BIENS DE CONSOMMATION

EUR12	109.1	113.0	116.0	109.4	112.2	116.4	110.5	116.3	118.0	EUR12
-------	-------	-------	-------	-------	-------	-------	-------	-------	-------	-------

INDUSTRIELLE PRODUKTION

Veränderung gegenüber dem
Vorjahresquartal

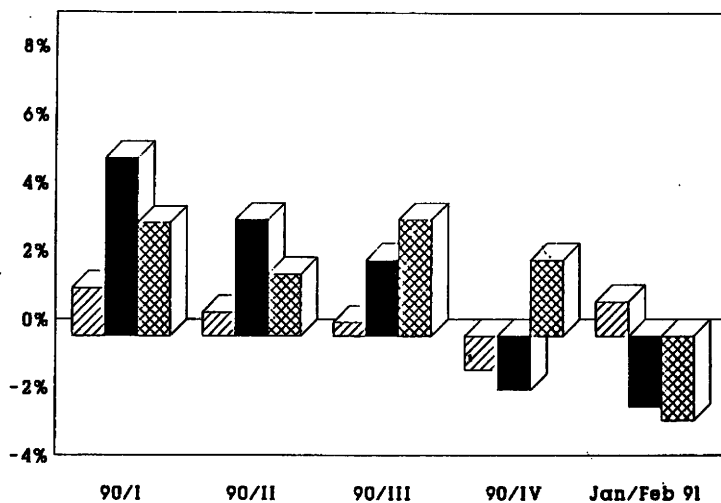
INDUSTRIAL PRODUCTION

Change from the corresponding quarter
of the previous year

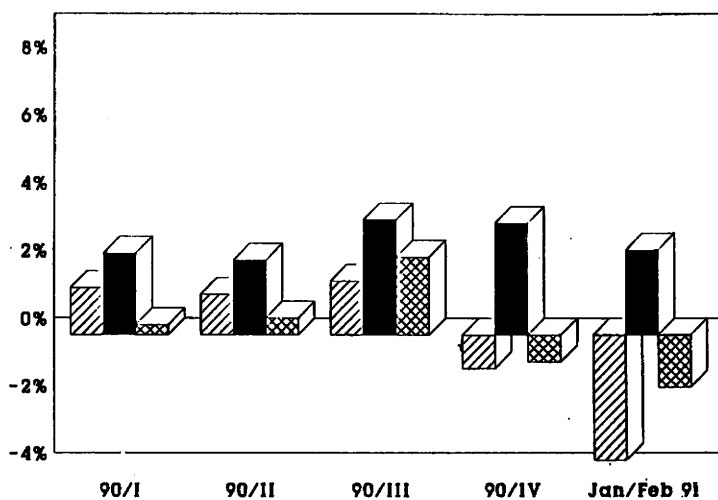
PRODUCTION INDUSTRIELLE

Variation par rapport au trimestre
de l'année précédente

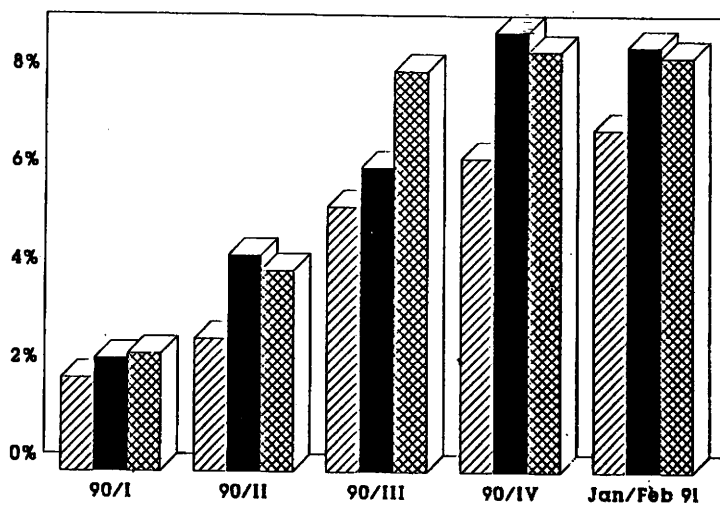
EUR-12






USA



JAPAN



	Grundstoffe und Produktionsgüter	Intermediate goods	Biens intermédiaires
	Investitionsgüter	Capital goods	Biens d'investissement
	Verbrauchsgüter	Consumption goods	Biens de consommation

ERZEUGERPREISINDEX

PRODUCER PRICE INDEX

INDICE DES PRIX A LA PRODUCTION

EUR 12 - 1985 = 100

IN LANDESWAEHRUNG

- Industrie NACE 1-4
- Rohstoffe und Halbwaren
- - - Investitionsgueter
- Verbrauchsgueter

IN ECU

- - - Industrie NACE 1-4

IN NATIONAL CURRENCY

- Industry NACE 1-4
- Intermediate Goods
- - - Capital Goods
- Consumer Goods

IN ECU

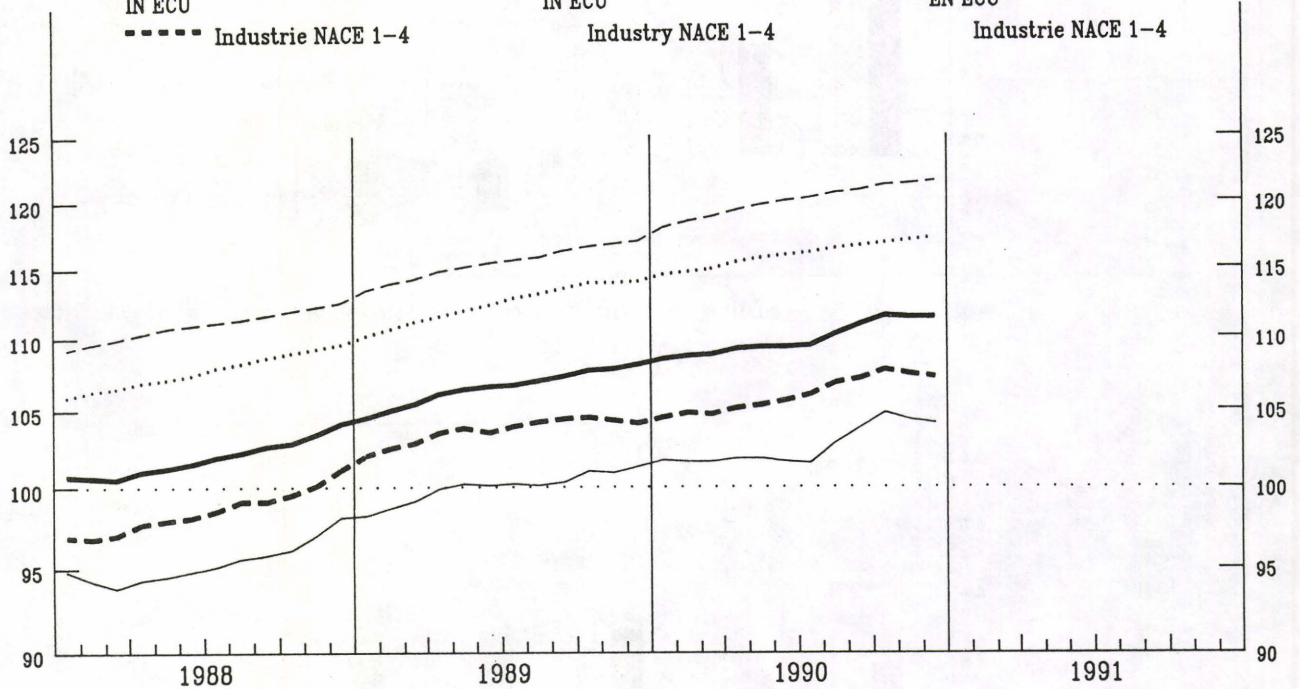
- - - Industry NACE 1-4

EN MONNAIE NATIONALE

- Industrie NACE 1-4
- Biens Intermediaires
- - - Biens d'Investissement
- Biens de Consommation

EN ECU

- - - Industrie NACE 1-4



EINFACH-LOGARITHMISCHE SKALA

SEMI-LOGARITHMIC SCALE

ECHELLE SEMI-LOGARITHMIQUE

VERAENDERUNG % T/T-12

VARIATION % T/T-12

VARIATION % T/T-12

— IN LANDESWAEHRUNG

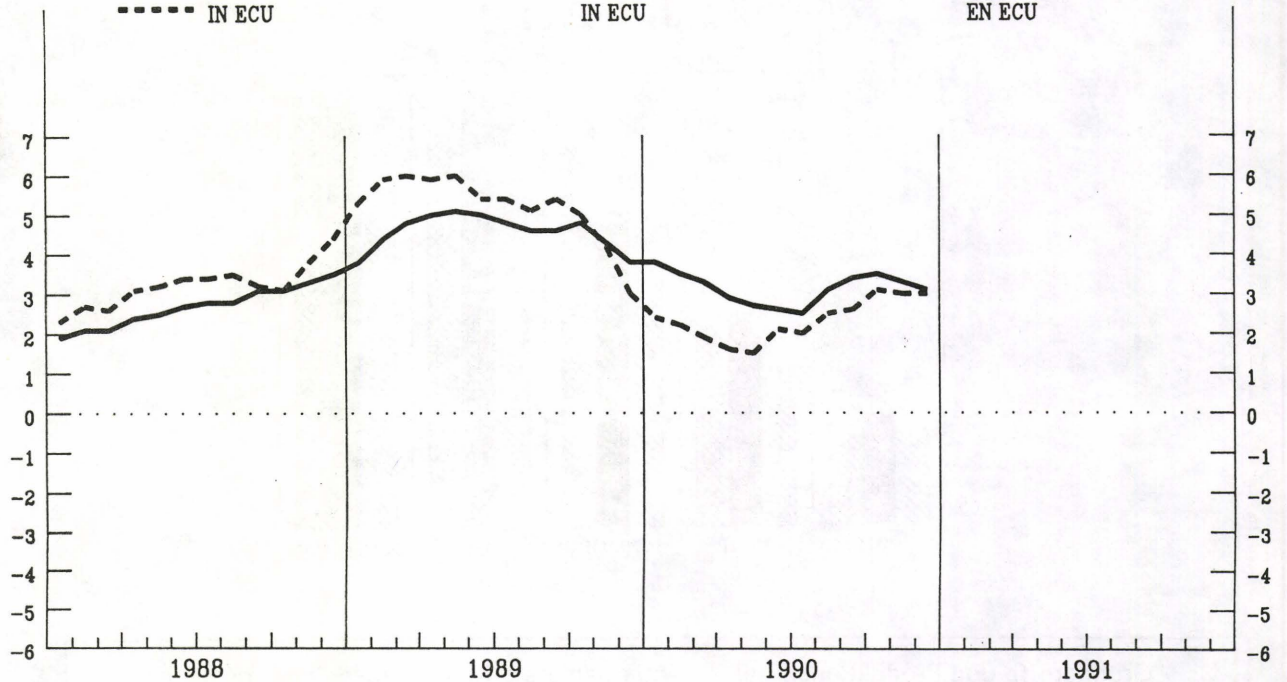
IN NATIONAL CURRENCY

EN MONNAIE NATIONALE

- - - IN ECU

IN ECU

EN ECU



GESAMTE INDUSTRIE OHNE BAUINDUSTRIE
TOTAL INDUSTRY EXCLUDING CONSTRUCTION
ENSEMBLE DE L'INDUSTRIE SANS BATIMENT
NACE 1-4
PREISINDIZES - PRICE INDICES - INDICES DE PRIX

1985 = 100

PREISINDIZES

NACE 1-4

PRICE INDICES

INDICES DE PRIX

1985 = 100

GESAMTE INDUSTRIE OHNE BAUINDUSTRIE

TOTAL INDUSTRY EXCLUDING CONSTRUCTION

ENSEMBLE DE L'INDUSTRIE SANS BATIMENT

	1989	1990	1990					1991		Letzte Zahl Latest figure Dernier chiffre		
			08	09	10	11	12	01	02	%	%	

IN LANDESWAHRUNG

IN NATIONAL CURRENCY

EXPRIMES EN MONNAIE NATIONALE

EUR12	106.5	109.9	110.2	110.9	111.5	111.4	111.4	:	:	3.1	0.0	EUR12
B	93.0	93.6	94.4	95.5	95.3	94.2	93.4	93.2	:	0.2	-0.2	B
DK	107.0	108.8	110.0	110.0	109.0	109.0	109.0	:	:	:	:	DK
D	99.3	101.0	101.3	101.7	102.1	101.8	101.5	102.4	:	2.3	0.9	D
GR	163.3	189.0	192.8	197.7	201.0	203.8	204.6	:	:	19.4	0.4	GR
E	109.2	111.5	111.2	112.1	112.9	112.7	112.8	113.5	:	2.3	0.6	E
F (1)	105.8	108.0	108.3	108.6	108.9	109.1	109.4	:	:	2.3	0.2	F (1)
IRL	112.7	113.0	112.7	113.1	113.1	113.2	113.2	113.1	113.6	0.2	0.4	IRL
I	113.1	117.8	118.2	118.8	119.6	119.7	119.9	:	:	3.7	0.2	I
L	100.8	98.8	98.5	98.0	97.4	96.6	96.4	:	:	-3.4	-0.2	L
NL	86.0	87.3	87.3	87.8	88.2	87.7	87.2	89.1	:	2.4	2.2	NL
P	:	:	:	:	:	:	:	:	:	:	:	P
UK	111.6	117.5	118.1	119.2	120.3	120.0	120.1	121.2	:	5.3	0.9	UK

IN ECU

IN ECU

EXPRIMES EN ECU

EUR12	103.6	106.0	106.8	107.1	107.7	107.4	107.2	:	:	3.0	-0.1	EUR12
B	96.3	99.1	99.7	101.2	100.8	99.9	99.2	99.2	:	1.2	-0.1	B
DK	106.6	111.1	111.5	112.1	111.1	111.1	111.0	:	:	0.3	-0.1	DK
D	106.8	109.6	109.1	109.9	110.3	110.4	110.6	111.3	:	1.5	0.6	D
GR	95.6	98.2	99.1	102.2	101.8	101.5	100.8	:	:	5.1	-0.7	GR
E	108.0	111.2	113.2	111.9	112.6	111.9	111.5	113.3	:	4.5	1.6	E
F (1)	102.4	106.1	106.0	106.9	107.2	107.3	107.2	:	:	2.4	-0.1	F (1)
IRL	103.8	105.3	104.5	105.3	105.2	105.6	105.6	105.3	105.5	0.2	0.2	IRL
I	108.3	112.0	112.2	111.6	112.0	112.2	112.6	:	:	1.6	0.4	I
L	104.4	104.6	104.1	103.8	103.1	102.5	102.5	:	:	-2.4	-0.0	L
NL	92.5	94.9	94.1	94.9	95.3	95.1	95.0	96.9	:	1.7	2.0	NL
P	:	:	:	:	:	:	:	:	:	:	:	P
UK	97.7	97.0	100.3	100.5	101.9	100.5	99.7	101.7	:	9.2	1.9	UK

	EUR12	B	DK	D(WEST)	GR	E	F	IRL	I	L	NL	P	UK
PRODUKTIONSINDIZES													
INDICES OF PRODUCTION													
INDICES DE PRODUCTION													
1985	100.0	100.0	100.0	100.0	100.0	100.0	100.0	100.0	100.0	100.0	100.0	100.0	100.0
1986	102.3	100.8	106.5	102.4	99.8	103.1	100.9	102.2	104.1	102.1	100.2	105.7	102.4
1987	104.4	103.0	102.8	102.7	98.1	107.8	102.8	111.2	106.8	101.2	101.1	108.3	105.8
1988	108.9	108.9	104.8	106.5	103.7	111.1	107.5	123.1	114.2	110.0	101.3	114.9	109.6
1989	113.0	112.7	107.2	112.1	105.3	116.1	111.9	137.4	118.6	118.6	106.4	120.9	110.0
1990	114.7	117.3	107.8	117.9	102.9	116.0	113.4	143.8	117.7	118.0	109.2	126.3	109.2
UMSATZ													
TURNOVER													
CHIFFRE D'AFFAIRES													
Saisonnement													
Seasonally adjusted													
Désaisonnalisés													
1989 10	121.9	119.1	116.9	116.1			122.0		136.1	118.1	94.9		126.7
11	123.9	125.0	117.8	118.4			124.7		138.9	118.6	95.1		127.4
12	121.7	120.1	110.9	116.2			120.1		134.5	110.4	95.2		128.4
1990 01	126.4	125.0	118.7	121.9			126.4		138.6	116.0			127.5
02	123.8	119.3	117.9	117.6			120.8		136.8	111.9			127.8
03	128.4	119.9	121.6	122.3			125.3		139.0	113.3			131.4
04	122.3	115.1	113.5	114.2			119.8		134.4	111.5			129.0
05	129.7	127.3	117.8	126.4			125.9		141.8	115.7			130.7
06	124.7	118.5	117.0	117.8			120.6		135.8	111.5			130.3
07	128.0		118.6	121.3			124.9		136.7	112.5			129.2
08	126.4		120.6	125.1			122.0		136.2	112.9			130.3
09	126.9		110.5	120.4			122.4		134.8	108.6			131.3
10	132.7		121.2	127.9			129.3		143.6	112.8			132.8
11			121.5	128.3					137.7	110.8			132.3
12			114.0	120.9					140.4	103.8			131.8
1991 01			121.9	131.9									130.8
02			117.8	127.6									130.2
AUSFUHR													
EXPORTS													
EXPORTATIONS													
Mengen, Saisonnement													
Volumes, seasonally adjusted													
En volume, désaisonnalisés													
1989 10	98.2		113.3	109.1	185.0	133.0	124.6	129.7	107.6		125.7	161.2	115.6
11	101.5		112.2	112.2	132.8	129.1	125.6	136.2	104.6		129.2	174.6	124.8
12	94.9		114.0	104.4	165.0	116.5	120.1	134.3	101.0		121.2	167.4	118.8
1990 01	103.7		114.3	119.7	160.8	116.1	125.9	138.2	110.5		126.8	167.4	120.2
02	97.8		113.8	108.8	166.7	102.6	117.0	127.7	103.3		120.4	170.1	112.6
03	99.5		117.1	114.0	131.1	119.2	125.4	149.0	98.9		128.7	184.5	116.7
04	93.7		111.3	105.8	149.9	109.6	116.4	141.6	101.9		120.8	165.0	116.4
05	98.2		112.3	111.9	130.2	122.0	120.3	134.3	102.1		125.6	177.7	122.8
06	94.1		116.5	97.9	126.9	119.8	117.7	137.7	110.6		124.1	175.7	113.3
07	93.6		110.9	106.3	116.7	114.7	122.5	129.4	101.3		123.0	170.5	110.8
08	95.1		114.6	109.4	142.0	115.9	119.8	124.8	95.4		122.7	162.4	117.4
09	88.4		108.3	100.0	91.6	118.9	117.1	134.4	99.7		115.4	163.5	109.2
10	96.2		115.6	111.0	152.9	114.6	134.1	143.2	101.5		126.9	173.8	119.5
11	93.4		120.5	109.4	129.3	131.8	129.7	132.4	99.0		121.2	189.1	121.3
12	84.6		117.9	95.4	101.4	118.1	113.3	137.2	105.1		111.6	170.6	109.0
EINFUHR													
IMPORTS													
IMPORTATIONS													
Mengen, Saisonnement													
Volumes, seasonally adjusted													
En volume, désaisonnalisés													
1989 10	142.2		105.0	134.0	123.3	207.7	149.8	128.7	122.3		128.2	277.1	125.3
11	143.2		110.3	136.4	147.4	225.8	149.4	129.7	122.5		130.0	282.8	130.4
12	131.0		95.7	130.3	124.9	205.1	135.9	116.7	112.8		119.8	267.3	118.8
1990 01	144.6		116.9	137.9	153.3	213.1	150.5	134.2	129.5		129.0	245.5	129.2
02	134.4		100.9	129.6	120.3	205.4	138.7	122.9	119.5		120.4	217.4	117.8
03	139.3		104.7	132.8	134.3	210.5	144.3	129.7	122.0		126.7	267.2	126.5
04	136.6		101.5	132.5	151.4	206.0	138.0	134.3	119.1		120.2	252.4	120.9
05	145.8		112.7	134.4	142.7	218.6	146.8	135.4	129.8		135.5	263.0	124.0
06	138.0		107.4	127.6	137.4	224.2	136.3	125.2	118.7		124.9	240.6	117.9
07	141.6		106.9	137.5	132.5	212.2	148.2	127.1	121.5		123.7	257.7	120.2
08	144.9		113.7	143.3	129.0	193.4	142.2	130.0	118.0		128.3	236.3	118.6
09	134.3		101.0	135.8	121.8	203.0	142.0	128.6	118.0		122.8	240.1	117.0
10	146.4		112.4	145.5	108.8	208.5	155.4	134.9	122.1		132.8	262.7	121.3
11	147.0		118.0	160.6	105.2	225.2	148.2	127.2	127.2		131.2	263.0	117.9
12	133.1		99.6	143.7	82.8	197.1	138.3	119.1	111.1		117.6	242.9	112.6
ERZEUGERPREISINDIZES													
PRODUCER PRICE INDICES													
INDICE DE PRIX A LA PRODUCTION													
1989 10	107.7	94.4	109.0	100.1	167.8	110.2	106.6	114.1	114.8	100.8	87.0		113.2
11	107.8	93.8	109.0	100.0	168.8	110.3	106.8	114.3	115.1	100.7	86.0		113.6
12	108.1	94.0	109.0	100.0	171.4	110.3	106.9	114.0	115.7	99.8	86.0		114.0
1990 01	108.5	93.0	108.0	100.1	174.3	110.9	107.0	113.9	116.4	101.2	87.0		115.1
02	108.7	93.1	108.0	100.1	175.9	111.1	107.2	113.4	116.6	99.9	87.5		115.1
03	108.8	93.4	108.0	100.2	178.5	110.9	107.3	112.9	116.7	100.3	87.2		115.7
04	109.2	93.2	108.0	100.7	179.6	110.9	107.4	112.7	116.8	99.6	87.2		116.6
05	109.3	92.8	109.0	100.8	185.3	111.1	107.5	112.7	116.8	99.3	87.2		116.6
06	109.3	92.4	109.0	100.8	186.5	110.9	107.5	112.8	116.9	99.3	87.1		116.6
07	109.4	92.4	109.0	100.7	188.4	110.7	107.9	112.9	117.1	98.7	86.8		116.9
08	110.2	94.4	110.0	101.3	192.8	111.2	108.3	112.7	118.2	98.5	87.3		118.1
09	110.9	95.5	110.0	101.7	197.7	112.1	108.6	113.1	118.8	98.0	87.8		119.2
10	111.5	95.3	109.0	102.1	201.0	112.9	108.9	113.1	119.6	97.4	88.2		120.3
11	111.4	94.2	109.0	101.8	203.8	112.7	109.1	113.2	119.7	96.6	87.7		120.0
12	111.4	93.4	109.0	101.5	204.6	112.8	109.4	113.2	119.9	96.4	87.2		120.1
1991 01		93.2		102.4		113.5		113.1			89.1		121.2
02								113.6					
ABHAENIG BESCHAEFFIGTE													
NUMBER OF EMPLOYEES													
NOMBRE DE SALARIES													
Saisonnement													
Seasonally adjusted													
Désaisonnalisés													
1988 III	96.4	93.4	98.5	101.3	100.1	93.4	94.3	96.0	90.3	96.4	100.7		96.3
IV	96.3	93.9	98.7	101.4		93.5	94.2	96.3	89.9	96.3	100.6		96.5
1989 I	96.8	94.8	98.0	101.7			94.6	96.1	89.5	97.1	100.8		96.7
II	96.8	95.1	98.1	102.2			94.8	96.4	89.4	97.2	101.1		96.3
III	97.0	95.8	98.8	102.9			94.9	97.8	89.3	96.8	101.4		96.1
IV	97.3	96.2	99.5	103.5			95.3	98.6	88.9	96.4	101.7		95.9
1990 I	97.4	96.6	99.3	104.7			95.6	98.8	88.4	96.2			95.7
II	97.4	96.9	99.5	105.3			95.6	99.5	87.9	95.9			95.3
III	97.5		99.4	106.0			95.7	99.2	87.5	95.2			95.3
IV			99.1						87.5	94.8			94.3

BAUGEWERBE
BUILDING AND CIVIL ENGINEERING
BATIMENT ET GENIE CIVIL
NACE 5

PRODUKTIONSINDIZES
INDICES OF PRODUCTION
INDICES DE PRODUCTION

NACE 5
1985 = 100

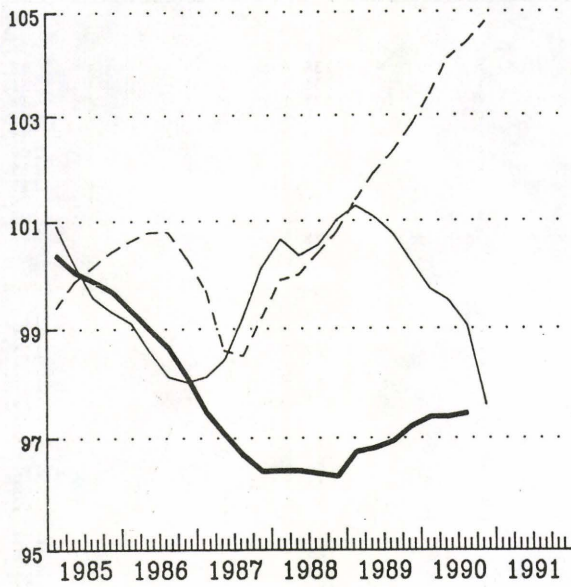
BAUGEWERBE	BUILDING AND CIVIL ENGINEERING										BATIMENT & GENIE CIVIL		
	EUR12	B	DK	D	GR	E	F	IRL	I	L	NL	P	UK
1980	:	185.6	:	122.8	:	:	119.4	:	:	134.6	:	:	88.7
1981	:	152.9	95.5	112.4	:	:	118.2	:	:	131.6	:	:	81.8
1982	:	145.8	85.2	107.6	:	:	111.5	:	:	127.1	:	:	88.3
1983	:	118.3	83.6	108.9	:	:	106.4	:	:	124.4	:	:	95.1
1984	:	105.4	94.5	110.6	:	:	100.8	:	:	110.2	:	:	99.6
1985	:	100.0	100.0	100.0	:	:	100.0	:	:	100.0	:	:	100.0
1986	:	101.1	114.3	105.9	:	:	105.1	:	:	108.9	:	:	104.7
1987	:	99.0	115.8	105.5	:	:	110.6	:	:	118.2	:	:	110.7
1988	:	110.0	108.8	110.4	:	:	118.9	:	:	125.4	:	:	120.7
1989	:	115.9	97.9	118.0	:	:	124.3	:	:	135.3	:	:	125.7
1990	:	:	91.2	125.0	:	:	127.2	:	:	140.8	:	:	127.0
Arbeitstäglich													
Per working day													
Par jour ouvrable													
1988 01	:	95.3	108.9	78.0	:	:	114.7	:	:	95.1	:	:	117.5
02	:	91.4	101.8	73.4	:	:	113.8	:	:	107.8	:	:	117.5
03	:	98.8	103.0	87.1	:	:	116.6	:	:	122.2	:	:	117.5
04	:	127.2	105.3	116.8	:	:	126.3	:	:	147.3	:	:	119.1
05	:	123.2	110.1	123.0	:	:	129.6	:	:	152.2	:	:	119.1
06	:	134.1	112.4	125.6	:	:	129.1	:	:	152.7	:	:	119.1
07	:	46.7	110.1	123.5	:	:	120.3	:	:	152.2	:	:	122.1
08	:	123.4	110.1	122.4	:	:	77.9	:	:	63.7	:	:	122.1
09	:	135.0	112.4	133.1	:	:	126.0	:	:	149.6	:	:	122.1
10	:	129.1	111.2	136.6	:	:	129.1	:	:	144.8	:	:	122.4
11	:	131.1	111.2	116.8	:	:	134.9	:	:	133.3	:	:	122.4
12	:	84.9	108.9	88.0	:	:	108.2	:	:	84.0	:	:	122.4
1989 01	:	87.7	97.0	92.3	:	:	115.0	:	:	104.0	:	:	122.9
02	:	115.4	91.1	91.1	:	:	124.4	:	:	129.4	:	:	122.9
03	:	118.7	92.3	112.6	:	:	126.6	:	:	139.5	:	:	122.9
04	:	127.1	95.9	121.3	:	:	127.5	:	:	147.8	:	:	125.6
05	:	125.9	99.4	120.3	:	:	140.8	:	:	154.5	:	:	125.6
06	:	137.4	100.6	130.0	:	:	133.4	:	:	158.2	:	:	125.6
07	:	53.2	99.4	126.0	:	:	126.8	:	:	159.0	:	:	126.8
08	:	123.7	100.6	124.7	:	:	80.2	:	:	61.3	:	:	126.8
09	:	146.8	100.6	134.2	:	:	131.2	:	:	155.1	:	:	126.8
10	:	135.4	100.6	143.3	:	:	134.7	:	:	154.7	:	:	125.5
11	:	131.7	100.6	127.1	:	:	136.0	:	:	149.6	:	:	125.5
12	:	87.3	97.0	92.8	:	:	114.8	:	:	110.6	:	:	125.5
1990 01	:	117.1	91.1	93.2	:	:	119.4	:	:	84.1	:	:	125.5
02	:	140.4	85.2	96.5	:	:	125.4	:	:	132.2	:	:	125.5
03	:	159.9	85.2	127.0	:	:	131.1	:	:	148.2	:	:	125.5
04	:	154.4	88.8	128.6	:	:	136.1	:	:	159.5	:	:	126.9
05	:	161.4	93.5	136.1	:	:	141.5	:	:	170.0	:	:	126.9
06	:	171.2	94.7	132.0	:	:	141.6	:	:	161.1	:	:	126.9
07	:	66.3	94.7	137.7	:	:	125.4	:	:	175.2	:	:	130.0
08	:	151.8	94.7	128.8	:	:	83.0	:	:	61.7	:	:	130.0
09	:	167.3	94.7	141.7	:	:	136.9	:	:	167.7	:	:	130.0
10	:	:	95.9	153.4	:	:	136.1	:	:	162.2	:	:	123.7
11	:	:	92.3	131.3	:	:	138.4	:	:	158.5	:	:	123.7
12	:	:	84.0	93.6	:	:	111.3	:	:	91.3	:	:	123.7
1991 01	:	:	76.9	98.1	:	:	123.1	:	:	:	:	:	:
02	:	:	72.2	69.5	:	:	118.9	:	:	:	:	:	:
Saisonbereinigt													
Seasonally adjusted													
Désaisonnalisés													
1988 01	:	130.4	115.9	126.0	:	:	128.4	:	:	150.0	:	:	121.7
02	:	124.9	117.7	123.4	:	:	120.3	:	:	138.1	:	:	121.7
03	:	104.1	116.8	107.3	:	:	112.9	:	:	119.6	:	:	121.7
04	:	109.9	115.5	108.7	:	:	117.9	:	:	128.4	:	:	119.8
05	:	104.9	112.2	110.5	:	:	114.8	:	:	129.0	:	:	119.8
06	:	106.7	109.8	110.1	:	:	117.4	:	:	123.7	:	:	119.8
07	:	97.1	106.1	104.3	:	:	118.6	:	:	125.3	:	:	119.3
08	:	108.8	105.1	111.6	:	:	118.1	:	:	123.4	:	:	119.3
09	:	107.2	104.1	107.7	:	:	119.0	:	:	127.1	:	:	119.3
10	:	106.3	101.6	106.2	:	:	119.3	:	:	123.3	:	:	122.2
11	:	117.8	100.5	106.5	:	:	122.3	:	:	119.3	:	:	122.2
12	:	107.3	101.6	107.9	:	:	119.1	:	:	109.2	:	:	122.2
1989 01	:	119.3	102.6	134.1	:	:	127.1	:	:	150.9	:	:	127.2
02	:	141.2	104.4	135.5	:	:	129.4	:	:	153.0	:	:	127.2
03	:	125.1	104.1	132.6	:	:	123.5	:	:	137.8	:	:	127.2
04	:	111.6	104.1	114.5	:	:	120.0	:	:	128.5	:	:	126.3
05	:	110.4	100.5	110.4	:	:	125.1	:	:	130.4	:	:	126.3
06	:	112.1	98.0	115.4	:	:	122.2	:	:	128.9	:	:	126.3
07	:	105.6	96.1	109.4	:	:	124.7	:	:	131.4	:	:	123.8
08	:	111.1	96.1	114.4	:	:	121.6	:	:	122.8	:	:	123.8
09	:	119.2	93.3	110.5	:	:	124.2	:	:	131.8	:	:	123.8
10	:	114.2	91.9	114.1	:	:	124.9	:	:	133.2	:	:	125.4
11	:	117.5	90.9	116.7	:	:	123.5	:	:	134.6	:	:	125.4
12	:	111.2	90.1	113.6	:	:	125.7	:	:	138.4	:	:	125.4
1990 01	:	140.4	95.3	129.5	:	:	130.0	:	:	130.6	:	:	130.1
02	:	153.8	96.2	134.2	:	:	128.6	:	:	149.1	:	:	130.1
03	:	160.4	95.1	142.9	:	:	128.4	:	:	146.2	:	:	130.1
04	:	139.2	95.6	123.0	:	:	128.7	:	:	140.4	:	:	127.8
05	:	146.7	94.6	127.4	:	:	126.2	:	:	145.5	:	:	127.8
06	:	147.4	92.8	120.1	:	:	130.2	:	:	149.4	:	:	127.8
07	:	128.0	92.5	124.5	:	:	124.4	:	:	146.8	:	:	126.4
08	:	143.1	91.7	121.0	:	:	126.0	:	:	130.0	:	:	126.4
09	:	143.4	89.9	121.3	:	:	129.8	:	:	145.6	:	:	126.4
10	:	:	90.0	126.5	:	:	127.0	:	:	141.5	:	:	123.8
11	:	:	86.1	123.3	:	:	126.6	:	:	143.3	:	:	123.8
12	:	:	80.2	118.9	:	:	124.0	:	:	124.7	:	:	123.8
1991 01	:	:	82.7	128.4	:	:	128.9	:	:	:	:	:	:
02	:	:	82.8	106.8	:	:	121.2	:	:	:	:	:	:

INDEX DER BESCHAFTIGUNG
NACE 1-4

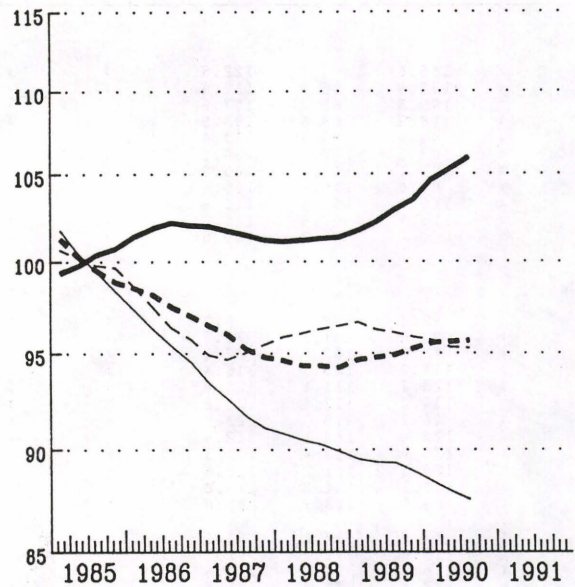
INDEX OF EMPLOYMENT
NACE 1-4

INDICE DE L'EMPLOI
NACE 1-4

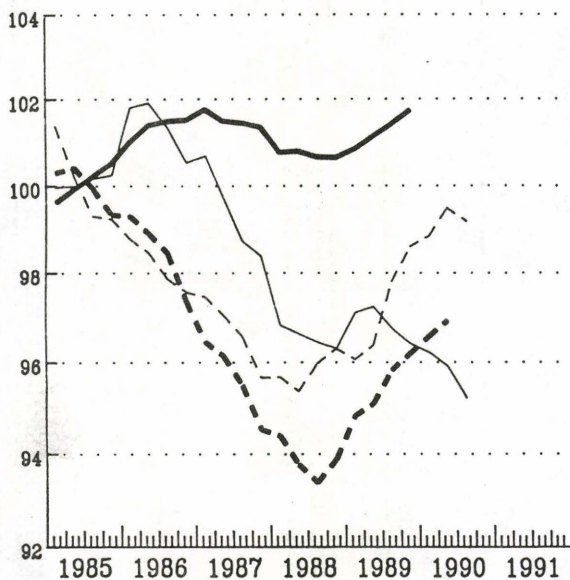
1985=100



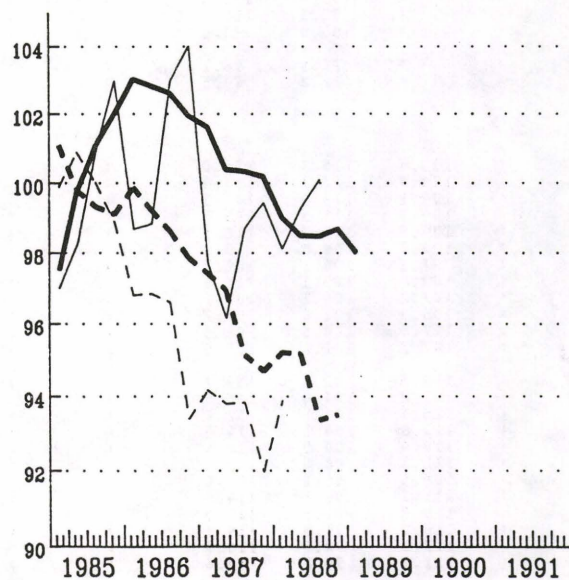
— EUR 12 ····· USA - - - - Japan



— Deutschland - - - - France
···· Italia - · - · United Kingdom



— Nederland - - - - Belgique
···· Luxembourg - · - · Ireland



— Danmark - - - - Espana
···· Greece - · - · Portugal