

VYSOKÁ ŠKOLA BÁŇSKÁ – TECHNICKÁ UNIVERZITA OSTRAVA
EKONOMICKÁ FAKULTA

KATEDRA EVROPSKÉ INTEGRACE

Komparace euroregionů na česko-slovenském území v kontextu přeshraniční spolupráce EU
Comparison of Euroregions on the Czech-Slovak Territory in the Context of EU Cross-border
Cooperation

Student: Hana Rašková

Vedoucí bakalářské práce: Ing. Eva Minarčíková

Ostrava 2016

VŠB - Technická univerzita Ostrava
Ekonomická fakulta
Katedra evropské integrace

Zadání bakalářské práce

Student: **Hana Rašková**
Studijní program: B6202 Hospodářská politika a správa
Studijní obor: 6210R004 Eurospráva
Téma: **Komparace euroregionů na česko-slovenském území v kontextu
přeshraniční spolupráce EU
Comparison of Euroregions on the Czech-Slovak Territory in the
Context of EU Cross-border Cooperation**

Jazyk vypracování: čeština

Zásady pro vypracování:

1. Úvod
 2. Teoretická východiska přeshraniční spolupráce v Evropské unii
 3. Charakteristika euroregionů na česko-slovenském území
 4. Komparativní analýza euroregionů a využití strukturální pomoci EU v rámci přeshraniční spolupráce v programovacím období 2007-2013
 5. Závěr
- Seznam použité literatury
Seznam zkratk
Prohlášení o využití výsledků bakalářské práce
Seznam příloh
Přílohy

Seznam doporučené odborné literatury:

EUROPEAN COMMISSION. *European territorial cooperation. Building bridges between people.* Luxembourg: Publications Office of the European Union, 2011. 144 s. ISBN 978-92-79-20900-0.
FOJTÍKOVÁ, Lenka et al. *Postavení Evropské unie v podmínkách globalizované světové ekonomiky.* Ostrava: VŠB-TU Ostrava, 2014. 364 s. ISBN 978-80-248-3333-0.
MACHÁČEK, J., P. TOOTH a R. WOKOUN. *Regionální a municipální ekonomie.* Praha: Oeconomica, 2011. 200 s. ISBN 978-80-245-1836-7.

Formální náležitosti a rozsah bakalářské práce stanoví pokyny pro vypracování zveřejněné na webových stránkách fakulty.

Vedoucí bakalářské práce: **Ing. Eva Mínarčíková**

Datum zadání: 20.11.2015

Datum odevzdání: 06.05.2016



Boris Navrátil

Ing. Boris Navrátil, CSc.
vedoucí katedry

Dana Dluhošová

prof. Dr. Ing. Dana Dluhošová
děkanka fakulty

Místopřísežné prohlášení

„Místopřísežně prohlašuji, že jsem celou bakalářskou práci vypracovala samostatně. Veškerou literaturu a ostatní materiály, z nichž jsem při přípravě práce čerpala, řádně cituji a uvádím v seznamu použité literatury.“

V Ostravě 15. července 2016

.....
Hana Rašková

Touto cestou bych chtěla poděkovat své vedoucí Ing. Evě Minarčíkové za odbornou pomoc, věnovaný čas a trpělivost při vedení bakalářské práce.

Obsah

1	Úvod	9
2	Teoretická východiska přeshraniční spolupráce v Evropské unii.....	10
2.1	Regionální politika	10
2.1.1	Vznik a vývoj regionální politiky EU	10
2.1.2	Nástroje financování cílů regionální politiky v PO 2007-2013	13
2.1.3	Cíle regionální politiky v programovém období 2007-2013.....	13
2.2	Evropská územní spolupráce	15
2.3	Přeshraniční spolupráce v EU.....	17
2.3.1	Vývoj přeshraniční spolupráce v Evropě	18
2.3.2	Iniciativy podpory přeshraniční spolupráce v EU	19
3	Charakteristika euroregionů na česko-slovenském území.....	22
3.1	Euroregion jako struktura přeshraniční spolupráce v EU.....	22
3.2	Euroregiony v České republice.....	22
3.2.1	Cíle euroregionů	25
3.2.2	Členská základna.....	25
3.2.3	Právní postavení	26
3.2.4	Financování	26
3.3	Charakteristika vybraných euroregionů na česko-slovenském území.....	26
3.3.1	Euroregion Beskydy	26
3.3.2	Euroregion Pomoraví	29
3.3.3	Euroregion Bílé Karpaty	30
3.3.4	Euroregion Těšínské Slezsko	32
4	Komparativní analýza euroregionů a jejich využití strukturální pomoci v rámci přeshraniční spolupráce v programovacím období 2007-2013	34
4.1	Operační program Přeshraniční spolupráce Česká republika – Slovenská republika v programovacím období 2007-2013	34
4.1.1	Vymezení území pro OPPS ČR-SR	34

4.1.2	Společná přeshraniční strategie OPPS ČR-SK.....	35
4.1.3	Prioritní osy OPPS ČR – SR	36
4.1.4	Financování OPPS ČR – SR	37
4.1.5	Řízení OPPS ČR – SR.....	39
4.1.6	Fond mikroprojektů.....	39
4.2	Srovnání euroregionů dle vybraných ukazatelů	39
4.3	Analýza aktivit euroregionů v oblasti přeshraniční spolupráce.....	43
4.4	Přehled vybraných realizovaných projektů	46
4.4.1	Projekt Spolupráce krajů na rozvoji zaměstnanců	46
4.4.2	Informace bez hranic	47
5	Závěr	48
	Seznam zdrojů	50
	Seznam zkratk	53
	Seznam grafů	55
	Seznam obrázků	56
	Seznam tabulek.....	57
	Prohlášení o využití výsledků bakalářské práce.....	58
	Seznam příloh	59

1 Úvod

Díky členství České republiky v Evropské unii se nám nabízí mnoho možností. Velký potenciál se naskytá pro oblasti na hranicích států, které mohou spolupracovat se sousedními státy. Kooperace probíhá v rámci euroregionů, které řadíme do Regionální politiky Evropské unie, a tudíž se práce zabývá nejdříve její problematikou.

Cílem bakalářské práce je analyzovat a komparovat euroregionu na česko-slovenském pohraničí pomocí socio-ekonomických charakteristik a zhodnotit jejich význam v oblasti přeshraniční spolupráce na základě přeshraničních aktivit.

Bakalářská práce je členěna do tří hlavních obsahových kapitol a je doplněna o úvod a závěr.

První obsahová kapitola s názvem „*Teoretická východiska přeshraniční spolupráce v Evropské unii*“ charakterizuje na úvod Regionální politiku EU, její vznik a vývoj a její zaměření v programovém období 2007-2013. Další částí je charakteristika Evropské územní spolupráce se zaměřením na Přeshraniční spolupráci v EU.

Druhá obsahová kapitola s názvem „*Charakteristika euroregionů na česko-slovenském území*“ je věnována popisu euroregionů, nejdříve charakteristice v EU, dále na území České republiky. Euroregiony v České republice jsou zde popsány z hlediska cílů, členské základy, právního postavení a financování. Dále se kapitola zaměřuje na euroregiony ležící na česko-slovenské hranici, tedy Euroregion Beskydy, Bílé Karpaty, Pomoraví a Těšínské Slezsko.

Poslední obsahová kapitola s názvem „*Komparativní analýza euroregionů a jejich využití strukturální pomoci v rámci přeshraniční spolupráce v programovém období 2007-2013*“ je nejdříve zaměřena na Operační program Přeshraniční spolupráce Česká republika – Slovenska, které slouží k poskytnutí finančních prostředků. Je zde vymezeno území pro tento program, do kterého náleží dříve popsané euroregiony. Následuje charakteristika prioritních os, financování a řízení programu. Dále v kapitole dochází ke komparaci jednotlivých euroregionů podle vybraných ekonomických či sociálních ukazatelů a také k analýze aktivit euroregionů v oblasti přeshraničních spolupráce.

2 Teoretická východiska přeshraniční spolupráce v Evropské unii

2.1 Regionální politika

Regionální politika patří v současnosti k největším a nejdůležitějším politikám Evropské unie. Může být také označována jako politika hospodářské a sociální soudržnosti (HSS), kohezní politika či strukturální politika. Řadí se mezi tzv. *komunitární* (koordinované, sdílené) politiky, což znamená, že koordinace politiky je prováděna nadnárodně, ale samotná realizace je v úloze samotných členských států.

2.1.1 Vznik a vývoj regionální politiky EU

Důvodů pro vznik regionální politiky na úrovni Evropské unie je celá řada. Prvotním důvodem byla kompenzace slabších regionů za zaostřenou konkurenci po založení Společenství v roce 1958. Jednalo se o to, že každý stát si hlídal své území, kde dominovaly průmyslové podniky. Po vzniku Společenství bylo zřejmé, že ne všechny tyto podniky mohou nadále fungovat. Dalším důvodem byl i rozpor mezi regionálními problémy v zemích a schopnostmi a možnostmi tyto problémy řešit. Většinou se právě nejzaostalejší regiony vyskytují v nejméně vyspělých zemích EU, a tudíž vlády nemají velký prostor jim pomoci. Nicméně členské země požadovaly také určitou kompenzaci pro problémové regiony, z důvodu dopadů ostatních politik EU, zvláště zemědělské.

Regionální politika za dobu své působnosti prošla značným vývojem. V roce 1952 vstoupila v platnost tzv. *Pařížská smlouva*, která založila *Evropské společenství uhlí a oceli (ESUO)*.¹ Stejnými zeměmi byly v roce 1957 podepsány tzv. *Římské smlouvy*, které vstoupily v platnosti o rok později. Ty byly základem pro vznik *Evropského hospodářského společenství (EHS)* a *Evropského společenství pro atomovou energii (Euratom)*. Hlavní myšlenkou bylo zajistit volný pohyb osob, zboží a služeb přes hranice. Následně v roce 1967 vstoupila v platnost tzv. *Slučovací smlouva*, která sloučila tyto tři organizace v jednu – *Evropské společenství (ES)*.

Pro regionální politiku v **období 1958-1973** byla významná právě Římská smlouva, jelikož vedla i ke vzniku *Evropského sociálního fondu (ESF)* v roce 1958, který financoval sociální politiku a ke vzniku *Evropského zemědělského garančního a podpůrného fondu (EZGPF)* v roce 1962. Na úrovni Evropské komise bylo v roce 1968 zřízeno *Generální ředitelství Evropské komise pro regionální politiku*. V tomto období také došlo k prvnímu

¹ ESUO v té době tvořilo Belgie, Francie, Lucembursko, Nizozemí, Německo a Itálie.

rozšíření Evropského společenství o tři západoevropské státy: Dánsko, Irsko a Velkou Británií. Celkově bylo toto období charakteristické individuálním přístupem členských zemí bez koordinace na nadnárodní úrovni.²

Druhé období (1974-1985) bylo značně ovlivněno děním ve světě, kdy měla ropná krize za následek pokles ekonomického růstu a strukturální problémy jednotlivých ekonomik. V této době se začal brát větší zřetel na regionální politiku. V roce 1975 byl založen *Evropský fond pro regionální rozvoj (EFRR)* jako základní nástroj pro financování této politiky.³ V 80. letech 20. století došlo k dalšímu rozšíření ES, kdy přistoupilo Řecko. V této době, v souvislosti s odstraňováním hraničních bariér, začala být také podporována přeshraniční spolupráce a její první nadnárodní projekty.

Na začátku **třetího období (1986-1993)** přistoupilo Španělsko společně s Portugalskem a proběhla první reforma regionální politiky. Jednalo se o schválení nového legislativního dokumentu s názvem *Jednotný evropský akt (JEA)*, který vstoupil v platnost v roce 1987. Jeho hlavním úkolem bylo vytvoření jednotného vnitřního trhu do konce roku 1992 a zavedení politiky směřující k posílení hospodářské a sociální soudržnosti. V roce 1988 došlo k integraci regionální politiky s částí politiky sociální a agrární do tzv. *strukturální politiky*, financování probíhalo ze strukturálních fondů (EFRR, ESF, EZGPF). Byl vytvořen předvstupní *program PHARE (Poland and Hungary: Assistance for Restructuring their Economies)*, určený na pomoc Polsku a Maďarsku při přestavbě ekonomiky, později rozšířen i např. na ČR. Roku 1993 vstoupila v platnost *Maastrichtská smlouva* o EU, která zavedla název Evropská unie. Na základě této smlouvy byl vytvořen *Fond soudržnosti (FS, 1993)* jako nástroj pomoci zemím plnit maastrichtská kritéria, *Výbor regionů* (1994) jako poradní orgán EU v oblasti regionální politiky a *Finanční nástroj pro podporu regionů* (1994). Proběhla transformace regionální politiky na politiku hospodářské a sociální soudržnosti a v letech 1989 – 1993 na ni bylo vyčleněno 64 mld. ECU.⁴

Ve **čtvrté etapě (1994-1999)** došlo k dalšímu navýšení finančních prostředků na 168 mld. ECU. Proběhlo rozšíření EU o Finsko, Rakousko a Švédsko a byla poprvé revidována Smlouva o EU prostřednictvím Amsterdamské smlouvy (1999), později upravená po druhé Nicenskou smlouvou (2000).

² Marek, Kantor, 2007.

³ Macháček, Toth a Wokoun, 2011.

⁴ Euroskop, 2014.

V **období 2000-2006** byla regionální politika ovlivněna programem *Agenda 2000* z roku 1999, který nastínil nový vývoj EU. Agenda 2000 představovala všeobecný dokument, ve které se hovořilo i o rozšíření a reformě společných politik a finančním rámci v budoucnosti. Byly také vytvořeny nové nástroje pro země, které se připravovaly na vstup do Evropské unie. Nejdříve v roce 1999 vznikl *program SAPARD* (Special Accession Programme for Agriculture and Rural Development, Speciální program pro zemědělství a rozvoj venkova), o rok později *nástroj ISPA* (Instrument for Structural Policies for Pre-accession, v překladu „Nástroje předvstupních strukturálních politik). V roce 2004 byla EU rozšířena o deset nových členů⁵ a výrazně se zvýšily rozdíly jak mezi zeměmi tak i regiony. Bylo tedy zřejmé, že bude potřeba vytvořit novou podobu regionální politiky. Evropská komise tak předložila návrh na její reformu pro programovací období 2007-2013, který se nazýval *Nové partnerství pro soudržnost: Konvergence, konkurenceschopnost a kooperace*. Byly vytyčeny tři cíle regionální politiky (Konvergence, Regionální konkurenceschopnost a zaměstnanost a Evropská územní spolupráce). Ke strukturálním fondům přibyl další fond, *Finanční nástroj po podporu rybolovu*. Rozpočet na regionální politiku byl opět navýšen, na více než 347 mld. EUR.

Mezi nejvýznamnější změny v **období 2007-2013** patřil v roce 2007 vznik *nástroje pro předvstupní pomoc IPA* (Instrument for Pre-accession Assistance), kterým byly nahrazeny dosud užívané nástroje Phare, ISPA, SAPARD, předvstupní finanční pomoc Turecku a Cards⁶. Také byl přijat dokument *Strategické obecné zásady Společenství pro soudržnost*, který vymezuje orientační rámec pro intervencí fondů EU (ESF, ERDF, CF) a určuje strategii EU v oblasti politické a hospodářské soudržnosti. Ve stejném roce došlo i k rozšíření EU o země Bulharsko a Rumunsko. V tomto období byl kladen důraz na územní rozměr politiky soudržnosti, na úlohu měst a jejich přispívání k růstu a zaměstnanosti. V roce 2009 pak vstoupila v platnost *Lisabonská smlouva*. Ta oficiálně rozšířila hospodářskou a sociální soudržnost o soudržnost územní. Jejím úkolem je podpora dlouhodobě znevýhodněných oblastí, která spočívá ve snižování regionálních rozdílů a ve snižování jejich zaostalosti.⁷

Pro **současné programovací období 2014-2020** uzavřely členské státy s Evropskou komisí dokument, který se nazývá *Dohoda o partnerství* a pojednává o přípravě členské země EU na čerpání z fondů *Společného strategického rámce* (SSR) v programovém období 2014 – 2020.

⁵ jednalo se o země, které nebyly příliš ekonomicky rozvinuté (Malta, Kypr, Lotyšsko, Litva, Estonsko, Slovinsko, Maďarsko, Polsko, Slovensko, Česká republika)

⁶ Program Cards je určen k poskytování pomoci pro země jihovýchodní Evropy s ohledem na jejich účast v procesu stabilizace a přidružení s EU.

⁷ Evropské strukturální a investiční fondy, 2015.

V tomto období jsou stanoveny dva cíle regionální politiky (Investice pro růst a konkurenceschopnost a Evropská územní spolupráce) a vyčlenily se tři kategorie podporovaných regionů dle jejich ekonomické výkonnosti (méně rozvinuté regiony, tzv. přechodové regiony a více rozvinuté regiony). Fondy EU, určené k realizaci SSR, se nazývají *Evropské strukturální a investiční fondy (ESIF)* a tvoří je Evropský fond pro regionální rozvoj (EFRR), Evropský sociální fond (ESF), Fond soudržnosti (FS), Evropský zemědělský fond pro rozvoj venkova (EZFRV) a Evropský námořní a rybářský fond (ENRF).⁸

2.1.2 Nástroje financování cílů regionální politiky v PO 2007-2013

Evropský fond pro regionální rozvoj (EFRR/ERDF – European Regional Development Fund) vznikl v roce 1975 a jeho hlavním cílem je snižování rozdílů v zaostalých a průmyslově upadajících oblastech a podporou přeshraniční, nadnárodní a meziregionální spolupráce. Financuje především investiční tzv. tvrdé projekty. Nejvíce financí plyne na investice do infrastruktury a výroby. V regionech je to podpora projektů na rozvoj měst či obcí v podobě investic do cestovního ruchu nebo infrastruktury.

Evropský sociální fond (ESF – European Social Fund) byl založen v roce 1957, kdy byl součástí Smlouvy, jež vedla ke vzniku EHS. Jeho zaměření je na investice, plynoucí do lidských zdrojů, do tzv. měkkých projektů. Podporuje aktivity v oblasti zaměstnanosti, jako např. pomoc při zvyšování vzdělání a kvalifikaci, ale také v boji proti diskriminaci a boji proti sociálnímu vyloučení. Jako příklady podporovaných projektů můžeme jmenovat rekvalifikace nezaměstnaných, speciální programy pro etnické menšiny, osoby s postižením, děti, mládež, rozvoj vzdělávacích programů a další.

Fond soudržnosti (CF/FS – Cohesion Fund) vznikl v roce 1993 na základě Maastrichtské smlouvy a jeho zaměření mělo být v poskytování pomoci vybraným zemím (např. Řecku, Portugalsku, Španělsku a Irsku) k přípravě vstupu do hospodářské a měnové unie. Podporovanými aktivitami jsou projekty v oblasti životního prostředí a dopravní infrastruktury většího rozsahu (transevropské dopravní sítě).⁹ O jeho finanční podporu si však mohou žádat jen ty země, jejichž HND/osobu nepřekračuje 90 % průměru EU¹⁰.

2.1.3 Cíle regionální politiky v programovém období 2007-2013

Cíl Konvergence je zaměřen na podporu růstu hospodářského a sociálního rozvoje těch nejméně rozvinutých členských států či regionů. Způsobilost, pro čerpání finančních prostředků

⁸ Euroskop, 2015.

⁹ Euroskop, 2015.

¹⁰ měřeno paritou kupní síly

z tohoto cíle, je určena tím, že HDP/ob. regionů nesmí překročit hranici 75 % průměru HDP/ob. EU. Pro regiony, které toto kritérium splňují na úrovni EU-15, nikoliv na EU-25, byl zaveden tzv. přechodný režim („phasing-out“), v jehož rámci se financování snižuje postupně. Finanční prostředky plynou z fondů EFRR, ESF a FS. Tabulka č. 2.1 zobrazuje vyhrazenou částku 283 mld. EUR pro tento cíl, což představuje 81,5 % z celkového rozpočtu EU na regionální politiku.

Cíl Regionální konkurenceschopnost a zaměstnanost slouží k posílení konkurenceschopnosti regionů a zaměstnanosti, zvýšení přitažlivosti regionů pro potenciální investory, prostřednictvím investic do lidského kapitálu, inovací, rozvoje trhu práce. Dále má pomoci regionům přizpůsobit se ekonomickým a sociálním změnám. Zde patří státy a regiony, které nespádají pod Cíl Konvergence, kde HDP/ob. těchto oblastí bylo vyšší než HDP/ob. EU-15. Financování je zajištěno prostřednictvím EFRR a ESF. Celkově, znázorněno v Tabulce č. 2.1, bylo vyčleněno 54,95 mld. EUR, což je necelých 16 % rozpočtu.

Cíl Evropská územní spolupráce je zaměřen na podporu harmonického a vyváženého rozvoje území prostřednictvím podpory spolupráce mezi různými částmi EU. Je realizován ve formě *přeshraniční, nadnárodní a meziregionální spolupráce* a *dvou síťových programů ESPON 2013* (Monitorovací síť pro evropské územní plánování) a *INTERACT II* (program pro výměnu zkušeností s přeshraniční, meziregionální a nadnárodní spoluprací). Jak je možné vidět v Tabulce č. 2.1, tento cíl získal nejmenší objem finančních prostředků, konkrétně 8,72 mil. EUR (2,5 % rozpočtu).¹¹

Tabulka č. 2.1: Rozdělení finančních prostředků a jejich zdrojů mezi cíle v období 2007-2013

Cíl	Fondy (v EUR)		Zdroj financování		
Konvergence	283 mld.	81,54 %	EFRR	ESF	FS
Regionální konkurenceschopnost s zaměstnanost	54,96 mld.	15,95 %	EFRR	ESF	
Evropská územní spolupráce	8,75 mld.	2,52 %	EFRR		
Celkem	347 mld.	100,00 %			

Zdroj: Ministerstvo pro místní rozvoj; vlastní úprava, 2015

¹¹ Evropské strukturální a investiční fondy, 2015.

zóny Střední Evropa. Tato oblast je zachycena na Obrázku č. 2.2. Cílem této spolupráce je zajištění dostupnosti znalostí a nástrojů k vytváření partnerství.

Obrázek č. 2: Mapa oblasti nadnárodní spolupráce – zóna střední Evropa



Meziregionální spolupráce je zaměřena na kooperaci mezi veřejnými institucemi a orgány a orgány na úrovni místní či regionální. Spočívá ve výměně, přesunu zkušeností, za cílem zajištění společného rozvoje nástrojů, které vedou ke zlepšení účinnosti politiky regionálního rozvoje. V rámci cíle EÚS byl vytvořen operační program Meziregionální spolupráce, který byl společný pro všechny členské země EU, navíc pro Norsko a Švýcarsko.¹³Tuto oblast znázorňuje Obrázek č. 2.3.

¹³ Evropské strukturální a investiční fondy, 2015.

Obrázek č. 3: Mapa pokrytí OP Meziregionální spolupráce



2.3 Přeshraniční spolupráce v EU

Specifickým prvkem Evropy je nejen rozmanitá, mnohdy i společná historie a kultury, ale také i velké množství hranic. Hranice je možné definovat jako určitou „dělicí čáru“ mezi jednou prostorovou jednotkou (skupinou) a druhou. Základními typy hranic jsou hranice umělé a přírodní. Přírodní hranice jsou dány průběhem přírodních prvků krajiny, jako je říční tok, pohoří. Naopak umělé jsou spojeny s činností člověka nebo jeho existencí. Mohou se dále rozdělit na etnické, jazykové, historické apod. Předpokladem pro stanovení hranic na základě historického práva je, že se tomuto právu přikládá politický význam. Politickými hranicemi se rozumí linie prostorové působnosti určité vlády nad určitým územím.¹⁴

Hranice má tak funkci hraniční linie, funguje ale i jako „filtr“, který slouží jako ochrana proti nežádoucím vstupům na území daného státu. Také má kontaktní funkci s hraniční zónou, která má svůj specifický význam na rozvoj příhraničních území a na realizaci možné přeshraniční spolupráce.

V dnešní době, kdy se stále více prosazuje globalizace, však hranice v Evropě představují spíše určitou bariéru a celky v jejich blízkosti jsou většinou periferní, nedostatečně integrované prostory, kde vznikají jak prostorové, tak sociální problémy. Tento vliv má nicméně své historické příčiny a utváří se v důsledku poměrně složitého vývoje evropských

¹⁴ WILAM, 2004.

států v posledních stoletích. V 19. a 20. století se vyvinula charakteristická struktura evropských států. Většina těchto států existuje do dnešní doby a jejich rozvoj je individuální. Existuje několik málo hranic, které jsou po dlouhou dobu v nezměněné podobě dodnes, jako je například hranice mezi Španělskem a Portugalskem, která se označuje za nejstarší hranici v Evropě. Nově vznikající hranice, příkladem může být rozdělení bývalé Jugoslávie nebo bývalého Československa, rozdělují mnohdy regiony či etnické skupiny, které vlastně patří k sobě. Vznikly tak například hranice v důsledku strachu z vojenské intervence, což vedlo ke vzniku řídky osídlených pohraničních zón. Obyvatelstvo, hospodářské činnosti, obchod měly sklon k postupnému posunu od hranic směrem do vnitrozemí národních států.¹⁵ Evropská krajina v příhraničních regionech se tak postupně měnila v oblasti okrajové, strukturálně slabé.

Přeshraniční spolupráce má za úkol zmírňovat zmíněné nevýhody hranic a přispívat ke zlepšení životních podmínek obyvatel žijících v příhraničních oblastech. Měla by zahrnovat všechny oblasti života, jak už kulturní, sociální, tak i hospodářské či infrastrukturní. Její úloha v Evropě, při tak velkém množství problémů na hranicích, je nepostradatelná.

2.3.1 Vývoj přeshraniční spolupráce v Evropě

Přeshraniční spolupráce má v Evropě dlouholetou tradici, její počátky můžeme najít již v 19. století v Německu. V 50. letech 20. století však vedlo množství problémů v příhraničních oblastech k prvním pokusům o jejich odstranění. Lze zde tedy hovořit o vzniku evropské přeshraniční spolupráce. Tato forma spolupráce byla uplatňována po skončení 2. světové války, a to ve skandinávských zemích, na německo-francouzské a na německo-nizozemské hranici. Motivem byla především snaha o zlepšení životní úrovně, zajištění míru, odstranění hraniční bariéry a vyrovnání se vnitrozemským oblastem. Naplnění těchto požadavků nemohlo být realizováno bez vzájemné spolupráce regionů, jelikož podpora národních center nebyla dostačující. V roce 1958 tak vznikl nejstarší přeshraniční region na území Evropy, nazývaný *Euregio*, který se nachází na území německo-nizozemských hranic.¹⁶

První návrhy o založení sdružení, které by pomáhalo příhraničním a přeshraničním regionům uskutečňovat svoji politiku, proběhly v roce 1965 na *Mezinárodní konferenci pro regionální plánování v Basileji*. Po intenzivních přípravách na založení, 10 hraničních regionů v srpnu 1971 založilo Stálou konferenci evropských hraničních regionů, která se posléze

¹⁵ AEER, 2001.

¹⁶ NETOLICKÝ, 2007.

přejmenovala na *Asociaci evropských hraničních regionů* (ang. Association of European Border Regions – AGEG/AEBR). Díky jejím úzkým kontaktům v 70. a 80. letech zejména s Radou Evropy, později však i s Evropským parlamentem, Evropskou komisí a národními vládami, se síť příhraničních a přeshraničních regionů stala velmi významnou silou při rozvoji spolupráce na hranicích a evropské integrace. Významným dokumentem, který vypracovala tato asociace, se v této oblasti stala *Madridská rámcová úmluva o přeshraniční spolupráci*, která byla podepsána v roce 1980, 20 členy Rady Evropy v Madridu. Signatáři se zde zavazují podporovat přeshraniční spolupráci mezi územními společenstvími a úřady a odstraňovat překážky, které by tuto aktivitu omezovaly. Sídlo AEBR je v Gronau v Německu a i v současnosti je tato organizace, která sdružuje přes 170 hraničních regionů po celé Evropě, považována za důležitou v oblasti přeshraniční spolupráce.

Rozvoj přeshraniční spolupráce se výrazně zrychlil v 80. letech. Přispěl k tomu vývoj demokracie ve střední a východní Evropě a *platnost Jednotného evropského aktu* z roku 1986, díky kterému se otevřela většina hranic, a vznikl větší počet příhraničních oblastí. Zároveň probíhaly politické a hospodářské procesy, které se týkaly odstraňování vnitřních hranic v Evropské unii a jejich přesun hranic na její okraje. Byla rovněž snaha navázat kontakty a spolupráci se třetími zeměmi a tudíž v té době vzniklo mnoho bilaterálních smluv, které podporovaly přeshraniční spolupráci. Mezi významné dohody se řadí *Konvence Beneluxu* z roku 1991, *Německo-holandská přeshraniční smlouva* z roku 1993, dále *Vídeňská dohoda* mezi Rakouskem a Itálií v roce 1995. Spolupráci mezi Francií, Německem, Švýcarskem a Lucemburskem zajišťovala *Karlsruhská dohoda* z roku 1997 a ve stejném roce vstoupila v platnost *Bayonnská dohoda* mezi Francií a Španělskem.¹⁷

2.3.2 Iniciativy podpory přeshraniční spolupráce v EU

Hlavním cílem přeshraniční spolupráce je snižovat negativní dopady hranic a problémy příhraničních oblastí. K tomu přispívá na základě řady iniciativ, programů a projektů.

Prvním z těchto nástrojů podpory byla iniciativa Společenství *Interreg* z roku 1990, týkající se příhraničních regionů EU. Její první etapa *Interreg I* probíhala v letech 1991-1993 a podporovala 31 operačních programů, které fungovaly na vnitřních i vnějších hranicích EU. Zaměření jejích projektů bylo v zaostalých regionech Evropské unie, konkrétně v oblasti dopravy, komunikace, turistického ruchu, životního prostředí, rozvoje venkova, školství a obchodu. Pro její úspěch Evropská rada stanovila přeshraniční spolupráci za prioritu pro

¹⁷ NETOLICKÝ, 2007.

iniciativy Společenství pro období 1994-1999 a vytvořila se iniciativa *Interreg II*. Skládala se ze tří oblastí, a to, *Interreg IIA*, zaměřená na přeshraniční spolupráci, *Interreg IIB* s cílem dokončení výstavby vybraných energetických sítí a *Interreg IIC*, zaměřená na nadnárodní činnosti v prostorovém plánování a dalších oblastech. Pro zkoumanou oblast přeshraniční spolupráce byla tedy nejdůležitější oblast *Interreg IIA*, ve které bylo podáno a schváleno 59 operačních programů v celkové poskytnuté dotaci z EU ve výši 2,6 mld. EUR, což představovalo nejvyšší finanční pomoc ze všech iniciativ. Díky spolufinancování se objem peněžních prostředků zvýšil na 4 mld. EUR, v průběhu 90. let bylo poskytnuto celkově 6,5 mld. EUR.¹⁸ Novou věcí zejména bylo, že iniciativa poprvé zahrnovala všechny příhraniční regiony podél vnitřních i vnějších hranic EU. Byl kladen silný důraz na význam vnějších hranic EU, ale také důraz na spolupráci na námořních hranicích.

V dalším programovém období 2000-2006 byla iniciativa nahrazena programem *Interreg III* a celkově mu bylo přiděleno 4,875 mld. EUR, jakožto největší iniciativa v tomto období. Byla taktéž rozčleněna na tři oblasti, a to Oblast A: přeshraniční spolupráce, která byla pokračování programů *Interreg I* a *IIA*, Oblast B: nadnárodní spolupráce, která představovala rozšíření programu *Interreg IIC* a Oblast C: meziregionální spolupráce, která vznikla nově v reakci na rozšíření prostoru pro spolupráci.¹⁹

Tato iniciativa pokračovala v dalším programovacím období 2007-2013 jako *Interreg IV* a stala se zároveň třetím cílem politiky soudržnosti EU – Evropská územní spolupráce.

S cílem podporovat aktivity dvoustranné přeshraniční spolupráce v regionech zemí střední a východní Evropy, které sousedí se zeměmi EU, byla zahájena *Iniciativa Phare CBC* (ang. Cross-Border Cooperation). Byl zaměřen na pomoc příhraničních regionů při překonávání specifických problémů jejich rozvoje. Podpora plynula především na investiční projekty do místní infrastruktury.²⁰ V programovacím období 2007-2013 byl tento program přesunut společně s dalšími nástroji²¹ pod jeden zastřešující program - *Program předvstupní pomoci IPA* (ang. Instrument for Pre-Accession Assistance).

Pro spolupráci se středomořskými státy nebo zeměmi východní Evropy, které sousedí s EU, byl vytvořen roku 1996 projekt *Tacis CBC*. Naopak za účelem podpořit přeshraniční

¹⁸ AEBR, 2001.

¹⁹ Tamtéž

²⁰ Strukturální a investiční fondy EU, 2012.

²¹ Mezi ně patří program ISPA, SAPARD, předvstupní finanční pomoc Turecku, CARDS

spolupráci EU se zeměmi západního Balkánu²², vznikl v roce 2000 program *CARDS*. Také měl podporovat spolupráci mezi těmito zeměmi a kandidátskými zeměmi EU.

²² Mezi ně se řadila Albánie, Bosna a Hercegovina, Černá Hora, Makedonie a Srbsko.

3 Charakteristika euroregionů na česko-slovenském území

Kapitola se ze začátku věnuje definici euroregionu a dále euroregionům nacházejícím se v České republice. V další části se zabývá charakteristikou vybraných euroregionů na česko-slovenském území.

3.1 Euroregion jako struktura přeshraniční spolupráce v EU

Euroregiony jsou jednou z forem a důležitým článkem přeshraniční spolupráce regionů mezi členskými zeměmi v EU. Díky tomu, že příhraniční regiony v Evropě jsou velice rozmanité, lze jen velmi těžce najít jednoznačnou definici pro pojem euroregion. Nicméně jej lze chápat jako „demokraticky organizované instituce“, zaměřené na přeshraniční spolupráci.

Z právní formy, organizace nebo kompetencí nejsou jednotné, nicméně můžeme zde nalézt společné znaky:²³

- mají vlastní správní, technické a finanční zdroje,
- mají vlastní identitu oddělenou od svých členů,
- mají vlastní vnitřní rozhodovací pravomoci,
- jsou stálé.

Mezi aktivity, které jsou pro všechny euroregiony charakteristické, patří:²⁴

- strategická spolupráce se zaměřením na další rozvoj,
- přeshraniční účast politiků, občanů, institucí a sociálních partnerů na projektech, programech a rozhodovacích procesech,
- vertikální i horizontální partnerská spolupráce na obou stranách hranice,
- úroveň sloužící k vyrovnání rozdílných struktur a kompetencí na obou stranách hranice.

Přestože euroregiony vytvářejí základ pro regionální a místní činnosti přeshraniční spolupráce, řízení těchto projektů je prováděno institucemi podle národních pravidel.

3.2 Euroregiony v České republice

V České republice přeshraniční spolupráce probíhá v rámci euroregionů, které spolupracují se všemi sousedními státy. Jedná se tedy o spolupráci s regiony na slovenské, polské, německé a rakouské hranici.

²³ AEBR, 2001.

²⁴ Netolický, 2007

Vznikaly od počátku 90. let 20. století a jejich počet se zastavil na 13, kdy poslední euroregion byl vytvořen v roce 2002. Mezi prvními byly euroregiony na česko-německé hranici v letech 1991-1993, konkrétně *Nisa*, *Labe*, *Krušnohoří*, *Egrensis* a *Šumava*. Další vlna proběhla v letech 1996-1998, kdy byly založeny euroregiony *Glacensis*, *Praděd*, *Těšínské Slezsko* a *Silesia*, nacházející se na česko-polské hranici. Euroregiony nacházející se na česko-rakouské a česko-slovenské hranici vznikly poměrně současně v období 1999-2002. Jednalo se o euroregiony *Pomoraví*, *Beskydy*, *Bílé Karpaty* a *Silva Nortica*. Tabulka č. 3.1 znázorňuje jednotlivé euroregiony v ČR, včetně data vzniku a států, se kterým sdílí hranici.

Tabulka č. 3.1: Přehled euroregionů v ČR

Euroregion	Datum vzniku	Sousedící stát
Beskydy	9. 6. 2000	Slovensko, Polsko
Bílé Karpaty	30. 7. 2000	Slovensko
Egrensis	3. 2. 1993	Německo
Glacensis	5. 12. 1996	Polsko
Krušnohoří	18. 12. 1992	Německo
Labe	26. 6. 1992	Německo
Nisa	21. 12. 1991	Polsko, Německo
Pomoraví	23. 6. 1999	Rakousko, Slovensko
Praděd	2. 7. 1997	Polsko
Silesia	20. 9. 1998	Polsko
Silva Nortica	28. 5. 2002	Rakousko
Šumava	20. 9. 1993	Německo, Rakousko
Těšínské Slezsko	22. 4. 1998	Polsko, Slovensko

Zdroj: Netolický, 2007; vlastní zpracování

Z výše uvedených dat je zřejmé, že v určitých případech se nejedná jen o dvoustranný euroregion. Jako příklad můžeme uvést euroregion Nisa, kdy spolupráce probíhá jak s regionem Německa, tak i s regionem Polska. Grafické rozložení euroregionů je znázorněno na Obrázku č. 3.1.

Tabulka č. 3.2: Rozloha a počet obyvatel v české části euroregionů

Euroregion	Rozloha (km²)	Počet obyvatel
Beskydy	999	244 835
Bílé Karpaty	2 498	377 094
Egrensis	2 161	259 302
Glacensis	2 000	269 852
Krušnohoří	1 544	301 705
Labe	1 155	265 492
Nisa	2 524	430 534
Pomoraví	1 541	622 653
Praděd	1 855	123 877
Silesia	1 238	483 540
Silva Nortica	1 695	258 771
Šumava	3 373	173 776
Těšínské Slezsko	781	332 668

Zdroj: Český statistický úřad, 2015; vlastní zpracování

3.2.1 Cíle euroregionů

Hlavním cílem euroregionů v ČR je podpora a rozvoj přeshraniční spolupráce. Dlouhodobé cíle a vize si euroregionu určují samostatně a jako nástroje k jejich dosažení se mohou považovat realizované projekty. Ve většině jsou zřízeny pracovní skupiny, které řeší danou konkrétní problematiku. Ty jsou složeny z členů z obou stran hranic.

3.2.2 Členská základna

Členská základna v euroregionech je tvořena městy a obcemi. Ty jsou buď samostatnými členy, nebo členy jako sdružení. Ty jsou v podobě svazků mikroregionů či obcí. Kromě nich mohou být členy dále kraje, hospodářské komory, občanská sdružení, vysoké školy nebo firmy.

3.2.3 Právní postavení

České části euroregionů mají právní formu zájmového sdružení právnických osob nebo sdružení obcí. Zájmová sdružení právnických osob mají slabé právní postavení, protože se staví na úroveň ostatních sdružení. Národní části euroregionů vytváření společný euroregion na základě dohody o spolupráci s částmi z druhé strany euroregionu. Tyto dohody však nezakládají na přeshraniční úrovni právní subjekt, tudíž euroregion nemá právní subjektivitu. Tu mají jen národní části.

3.2.4 Financování

Financování euroregionů se skládá s několika zdrojů. Ty můžeme rozdělit do několika skupin:

- členské příspěvky,
- příspěvky od krajů a velkých měst,
- příjmy z hospodářských služeb,
- platby za administrování Fondu malých projektů,
- financování některých aktivit z vlastních projektů předkládaných do programů přeshraniční spolupráce,
- prostředky z evropských projektů,
- prostředky poskytnuté jednorázově různými subjekty.

Jako základní zdroj příjmů jsou považovány členské příspěvky, které platí členské obce či města jako roční příspěvek. Jejich hodnota je většinou stanovena jako sazba na jednoho obyvatele. U dalších členů je příspěvek buď dán paušální sazbou, nebo od něj mohou být osvobozeni.

3.3 Charakteristika vybraných euroregionů na česko-slovenském území

Na území česko-slovenského pohraničí se nachází euroregion Beskydy, Bílé Karpaty, Pomoraví a Těšínské Slezsko.

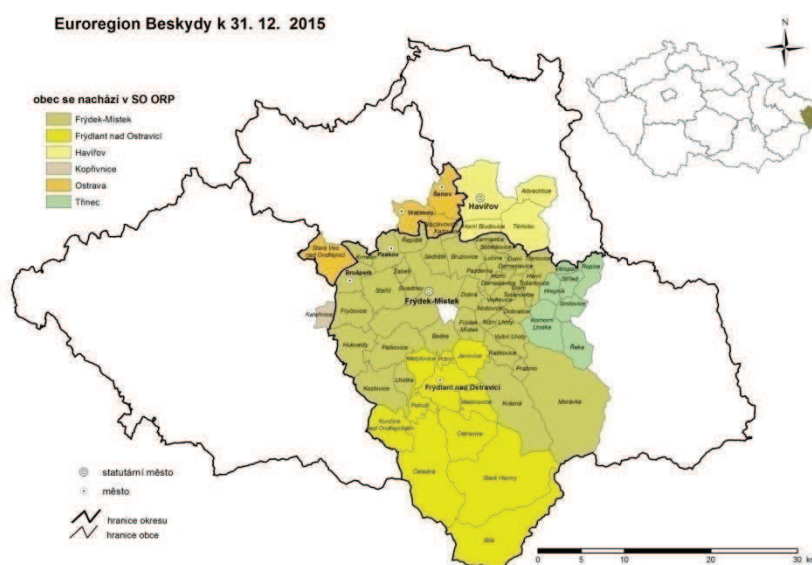
3.3.1 Euroregion Beskydy

Euroregion Beskydy patří k euroregionům, které se vyskytují na území tří států. V České republice se nachází v severovýchodní části, v severozápadní části Slovenské republiky a v jižní části Polska. Leží tak v oblasti tzv. česko-slovensko-polského trojmezí, avšak ho obchází. Euroregionu tak chybí společná česko-polská hranice. Důvodem je historie rozvoje regionální spolupráce v této oblasti. První vznikl na česko-polské hranici euroregion Těšínské

Slezsko (rok založení 1998), který však nedokázal zahrnout přilehlou slovenskou oblast, a tak byl o dva roky později (9. 6. 2000) založen euroregion Beskydy, který Těšínské Slezsko obepíná.²⁵

Spolupráce probíhá na území více než 4 000 km², kdy největší část zabírá Polsko, nejmenší je část česká. V Polsku zahrnuje euroregion tři okresy („powiaty“), slovenskou část tvoří města a obce severozápadní části Žilinského kraje – okresy Žilina, Čadca, Dolný Kubín, Kysucké Nové Město, Bytča a Námestovo²⁶. Na české straně jsou to okresy Frýdek-Místek, Karviná, Ostrava-město a Nový Jičín. Celkově euroregion tvoří 140 měst a obcí. Toto rozložení euroregionu znázorňuje Obrázek č. 3.1. V Příloze č.2 se nachází podrobný seznam obcí na české straně euroregionu.

Obrázek č. 3.1: Podrobná mapa Euroregionu Beskydy



Zdroj: Český statistický úřad, 2016.

Skládá se ze tří regionálních sdružení, které nesou stejný název Region Beskydy. Sídla těchto sdružení jsou v každé partnerské zemi. Za Polsko to je město Bielko-Biala, za Slovensko Žilina a za ČR Frýdek-Místek.

²⁵ Dočkal, 2005.

²⁶ Žádný z těchto okresů nespadá pod euroregion celou svou plochou, nýbrž jen částí. To platí i pro českou část.

Obrázek č. 3.2: Logo euroregionu Beskydy



Zdroj: Euroregion Beskydy, 2016.

Organizační struktura

Struktura euroregionu je tvořena z Prezidia euroregionu, Představenstva, Sekretariátu a Revizní komise.

Prezidium je jediným zástupcem na mezinárodní úrovni euroregionu. Každé národní sdružení do jeho předsednictva deleguje 5 členů. Je vykonavatelem koordinační a organizační činnosti či schvaluje finanční plán. Revizní komise je kontrolním orgánem euroregionu a každé národní sdružení do něj zajišťuje 3 členy. Sekretariát je tvořen třemi národními kanceláři a zajišťuje administrativní úkoly.

Cíle euroregionu

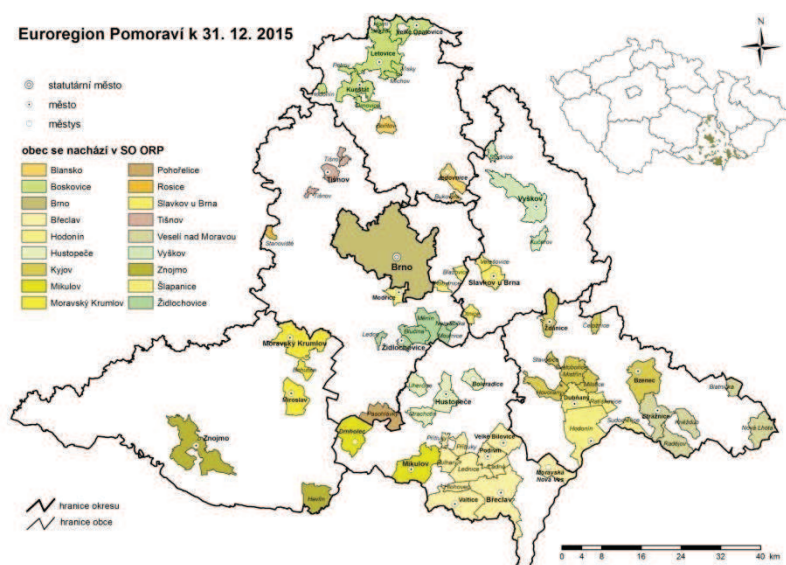
Hlavním cílem euroregionu jsou společné aktivity za účelem vyváženého a rovnoměrného rozvoje regionu a sblížení jak obyvatel, tak daných institucí v příhraničních oblastech. Tento cíl je realizován spoluprací v oblasti výměny zkušeností a informací vztahujících se k rozvoji regionu nebo pracovního trhu, řešením společných problémů v oblasti dopravy, spojů, telekomunikace, ekologie a životního prostředí, v oblasti zemědělství, potravinářství, školství, sportu, kultury, starostí o kulturní dědictví, ve vzájemné spolupráci záchranných služeb, starostlivosti o bezpečnost obyvatelstva či prevence a likvidace následků živelných pohrom. V současné době však došlo k odklonu od těchto cílů. Zejména kvůli přehnanému optimismu, který při jejich sestavování panoval a také kvůli tomu, že cíle neodpovídaly tehdejšími potřebám obyvatelstva, nýbrž byly nastavovány uměle shora. Nyní se euroregion soustřeďuje především na rozvoj turistiky a cestovního ruchu, sportovní akce a kulturní výměnu.²⁷

²⁷ Dočkal, 2005.

3.3.2 Euroregion Pomoraví

Euroregion Pomoraví se stejně jako euroregion Beskydy nachází na území třech států. Jedná se o Českou republiku, kde je tvořen třemi příhraničními regiony Jihomoravského kraje (Hodonín, Znojmo a Břeclav) a také administrativním celkem Brno-venkov, který však nepřiléhá k hranicím. Na území jihozápadního Slovenska je tvořen okresy Myjava, Malacky, Senica a Skalica a na území Dolního Rakouska je vymezen okresy Gänssandorf, Hollabrunn, Korneuburg a Mistelbach. Jeho celková rozloha činí přes 11 000 km², kdy česká část tvoří až 44% rozlohy, naopak nejmenší je slovenská část (20%). Pokrytí euroregionu na české straně nabízí Obrázek č. 3.3. Dominancí území jsou řeky Morava a Dyje, které představují jedinou přírodní překážku mezi státy. Euroregion má převážně nížinatý charakter, jenž narušuje pouze předhůří Bílých Karpat v jeho severní části.²⁸

Obrázek č. 3.3: Podrobná mapa Euroregionu Pomoraví



Zdroj: Český statistický úřad, 2016

Jeho národní zastoupení se skládá ze Sdružení obcí a měst jižní Moravy se sídlem v Brně (ČR), z Regionálního sdružení Záhorie se sídlem ve Skalici (SK) a z Regionalverband Europaregion Weinviertel se sídlem v Hollabrunnu (AU).

²⁸ Dočkal, 2005.

Obrázek 3.4: Logo euroregionu Pomoraví



Organizační struktura

Orgány euroregionu jsou Valná hromada, Prezidium euroregionu, Výkonný sekretariát, Dozorčí rada a Sbor poradců. Na české straně je Valná hromada nejvyšším orgánem sdružení, mezi jehož funkce patří např. volba dozorčí rady či rozhodování o výši členských příspěvků a schází se minimálně jednou ročně. Dozorčí rada vykonává ve sdružení kontrolní funkci a má 7 členů.²⁹

Cíle euroregionu

Cílem je „v duchu přátelství, vzájemným poznáváním a sblíčováním lidí a kultur národů z obou břehů Moravy posílit přeshraniční spolupráci v oblasti kulturně-společenských, ekonomických a ekologických aktivit s cílem trvale udržitelného rozvoje tohoto regionu Evropy zabezpečit rozvoj pohraničních oblastí.“³⁰

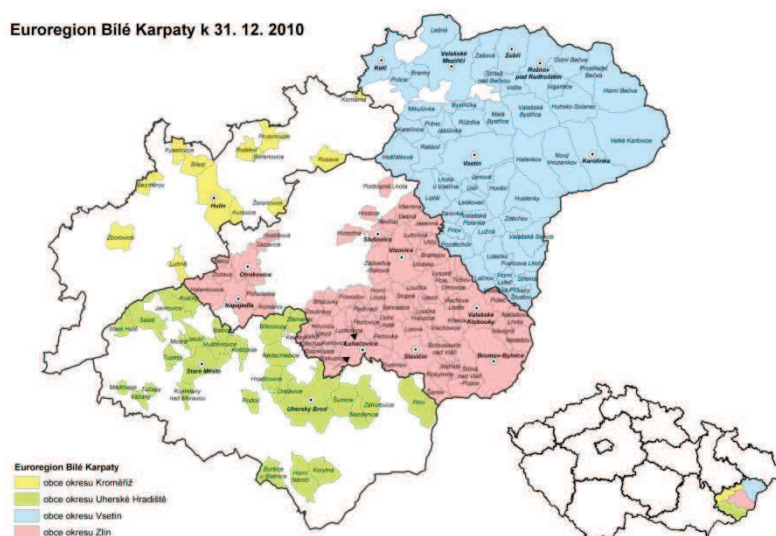
3.3.3 Euroregion Bílé Karpaty

Euroregion Bílé-Biele Karpaty je situován v severozápadní části Slovenské republiky a ve východní části České republiky. Slovenská část pokrývá území Trenčínského kraje (4 502 km²) a česká část území Zlínského kraje (necelé 4 000 km²), kdy celková rozloha euroregionu je více než 8 500 km². Administrativní území tvoří 9 okresů na slovenské straně (Bánovce nad Bebravou, Ilava, Myjava, Nové Město nad Váhom, Partizánske, Považská Bystrica, Prievidza, Púchov a Trenčín) a 4 okresy na české straně (Kroměříž, Uherské Hradiště, Vsetín a Zlín). Na Obrázku č. 3.5 je znázorněna oblast euroregionu na české straně. V Příloze č. 3 je zobrazen podrobný seznam obcí na české straně euroregionu.

²⁹ Dočkal, 2005.

³⁰ Dohoda o vytvoření přeshraničního sdružení Euroregion Pomoraví (EUPO)

Obrázek č. 3.5: Podrobná mapa euroregionu Bílé Karpaty



Zdroj: Český statistický úřad, 2011.

Skládá se ze dvou sdružení každého státu. Za Českou republiku je to Sdružení „Region Bílé Karpaty“ se sídlem ve Zlíně a za Slovenskou republiku Sdružení „Region Biele Karpaty“ se sídlem v Trenčíně, kde se nachází i společné sídlo celého euroregionu.

Obrázek 3.6: Logo euroregionu Bílé Karpaty



Zdroj: Euroregion Bílé-Biele Karpaty, 2016.

Organizační struktura

Strukturu euroregionu tvoří *Valné shromáždění*, které je složeno z 20 členů z každé země, *Předseda* (slovenská strana) a *Podpředseda* (česká strana). Dále je zde *Správní rada*, tvořena z 12 členů. Je výkonným orgánem euroregionu. Ta má pod sebou *Pracovní skupinu Správní rady*. Ta je nejčastějším scházejícím se orgánem a připravuje jak veškeré podklady pro zasednutí, roční i dlouhodobé plány činnosti, návrhy na projekty, přeshraniční kulaté stoly,

konference, tak i podklady pro prezentaci euroregionu navenek či propagační materiály. Dalším orgánem je *Dozorčí rada*, tvořena ze 4 členů a *Sekretariát* euroregionu.³¹

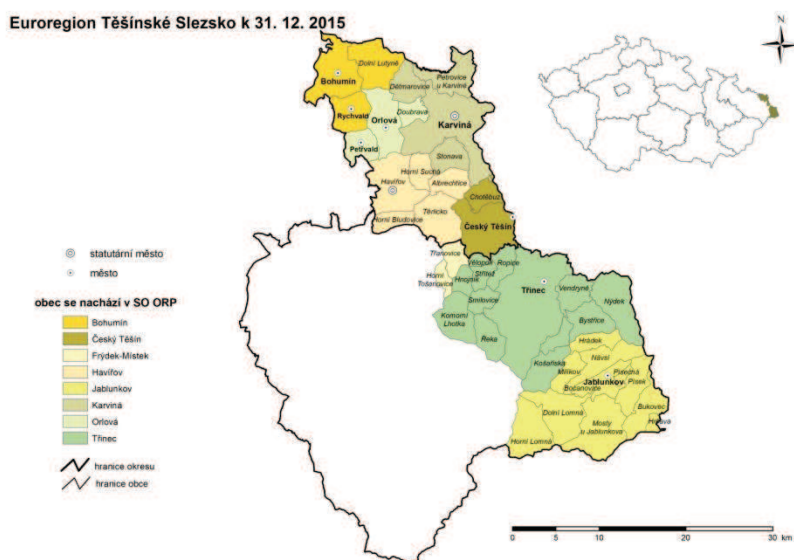
Cíle euroregionu

Cílem euroregionu je vytváření podmínek na vzájemné poznávání a spolupráci v oblastech a aktivitách jako je životní prostředí, zemědělství, doprava, komunikace, technická infrastruktura, ekonomika, zaměstnanost, cestovní ruch, zdravotnictví, školství, výzkum, kultura, či organizace seminářů a konferencí.³²

3.3.4 Euroregion Těšínské Slezsko

Euroregion Těšínské Slezsko - Śląsk Cieszyński se nachází v jižní části Polska, severovýchodní části České republiky a v blízkosti hranice Slovenska. V rámci ČR jsou do euroregionu zahrnuty okresy Karviná a příhraniční oblast okresu Frýdek-Místek, v Polsku je to příhraniční část Slezského vojvodství. Přirozenou hranicí euroregionu mezi ČR a Polskem tvoří řeka Olše, nad kterou leží dvě hraniční města (současně centra a sídla) Český Těšín a Těšín (Cieszyn). V oblasti euroregionu, která zaobírá více než 1 400 km², žije 630 000 obyvatel. Oblast euroregionu vyobrazuje Obrázek č. 3.2. Jelikož celá oblast do první čtvrtiny 20. století spadala pod jeden polský územně správní celek, národnostní složení je převážně polské a to i v české oblasti.³³

Obrázek č. 5: Podrobná map Euroregionu Těšínské Slezsko



Zdroj:

³¹ Euroregion Bilé-Biele Karpaty, 2015

³² Stanovy ERBBK

³³ Dočkal, 2005

Členy euroregiony jsou Regionální sdružení pro česko-polskou spolupráci Těšínského Slezska, jenž sídlí v Českém Těšíně (ČR) a Sdružení rozvoje a spolupráce „Olza“ se sídlem v Těšíně (Polsko).

Obrázek č. 6: Logo euroregionu Těšínské Slezsko



Zdroj: Euroregion Těšínské Slezsko, 2015

Cíle euroregionu

Cíle jsou uvedeny ve Smlouvě o regionální spolupráce pod názvem Euroregion Těšínské Slezsko - Śląsk Cieszyński. Jedná se o rozvoj aktivit v oblastech výměny zkušeností a informací Euroregionu, dopravy, infrastruktury, komunikace, rozvoje turistiky a cestovního ruchu, školství sportu a společného kulturního dědictví.

Organizační struktura

Organizační struktura je složena ze dvou orgánů. Nejvyšším je *Rada euroregionu*, která se schází minimálně dvakrát ročně a je tvořena z osmi členů. Mezi její pravomoci patří např. schvalování společných záměrů, jmenování členů sekretariátu nebo schvalování statutu euroregionu. Dalším orgánem je *Sekretariát*, jenž je výkonným orgánem a je rozdělen na dvě části (polskou a českou) – každá část má svého sekretáře a jeho zástupce.³⁴

³⁴ Dočkal, 2005.

4 Komparativní analýza euroregionů a jejich využití strukturální pomoci v rámci přeshraniční spolupráce v programovacím období 2007-2013

Tato kapitola bakalářské práce se v první části zabývá Operačním programem Česká republika – Slovenská republika v programovacím období 2007-2013, jelikož jsou do něj zahrnuty euroregiony Bílé Karpaty, Beskydy, Pomoraví a Těšínské Slezsko.

Dále se práce zaměřuje na srovnání vybraných euroregionů na česko-slovenské hranici. Euroregiony se srovnávají dle vybraných statistických ukazatelů a dle ukazatelů aktivit v projektové oblasti. Realizované projekty dokladují efektivní činnosti euroregionů v oblasti přeshraniční spolupráci.

4.1 Operační program Přeshraniční spolupráce Česká republika – Slovenská republika v programovacím období 2007-2013

Program přeshraniční spolupráce mezi Slovenskou a Českou republikou (dále jen „OPPS ČR- SK“) vychází z předchozí přeshraniční spolupráce zabezpečované v rámci Iniciativy Společenství pomocí INTEREG III v letech 2004-2006. Příprava tohoto OP se uskutečnila v letech 2005-2006. Byla vytvořena pracovní skupina tvořená ze zástupců Ministerstva výstavby a regionálního rozvoje SR (Řídící orgán), Ministerstva pro místní rozvoj (Národní orgán), Centra pro regionální rozvoj ČR, Společného technického sekretariátu, Ministerstva financí SR a ČR, zástupců dotčených regionů NUTS III, zpracovatelé dokumentu a zástupci Euroregionů příhraniční česko-slovenské oblasti. První zasedání této skupiny bylo v říjnu 2005 a první návrh programu byl vypracovaný 6. října 2006. Konečné znění programu bylo schváleno Evropskou komisí dne 21. prosince 2007.

4.1.1 Vymezení území pro OPPS ČR-SR

Pro OPPS ČR-SK podléhají územní celky NUTS III, regiony příhraniční oblasti. Na území České republiky je to Jihomoravský kraj, Zlínský kraj a Moravskoslezský kraj a na území Slovenské republiky Trnavský kraj, Trenčínský kraj a Žilinský kraj. Konkrétní vymezení je možné nalézt na mapě 2. Na jeho území působí euroregiony Pomoraví, Bílé Karpaty, Těšínské Slezsko a Beskydy.

Obrázek č. 7: Vymezení dotačního území pro OPPS Česká republika – Slovenská republika v programovacím období 2007-2013



Zdroj: Centrum pro regionální rozvoj České republiky, 2008

4.1.2 Společná přeshraniční strategie OPPS ČR-SK

Hlavní záměrem společného rozvojového procesu v programovací období 2007-2013 bylo podporovat společný rozvoj regionu v rámci společného Schengenského prostoru. Součástí tohoto cíle je zabezpečování takových podmínek, které budou podporovat rozvoj společného regionu.

Globálním cílem na toto období bylo pokračování v trendu přibližování se obou částí přeshraničního regionu ke společné kohezi, ale i k potvrzení jedinečnosti a konkurenceschopnosti regionu v mezinárodních souvislostech tak, jak bylo započaté v předchozím programovacím období. Globální cíl tedy představuje růst koheze a konvergence přeshraničního regionu, který bude naplňován utváření funkční sítě spolupracujících orgánů s cílem podporovat udržitelný, integrovaný ekonomický, enviromentální, sociální a kulturní rozvoj tohoto regionu prostřednictvím zlepšení dostupnosti, rozvoje informatizace, turismu a zachováním a dalším rozvojem kulturních tradicí.

Specifickými cíly rozvoje přeshraničního regionu je:

- podpora rozvoje hospodářských a sociálních přeshraničních struktur zvyšující konkurenceschopnost a zaměstnanost v regionu a

- zvyšování dostupnosti a kvality přeshraniční infrastruktury, která podporuje kohezi přeshraničního regionu.

Cíl zvyšování dostupnosti a kvality přeshraniční infrastruktury zahrňuje i cíl zachování specifičnosti a zvyšování kvality životního a přírodního prostředí regionu.

4.1.3 Prioritní osy OPPS ČR – SR

Na základě východisek a v návaznosti na vytyčený globální cíl byla strategie pro přeshraniční region postavená na dvou tematicky orientovaných prioritních osách a samostatné prioritní osy pro zabezpečení řízení, kontroly a monitoringu programu. Podporované osy byly následovné:

- Prioritní osa I: Podpora socio-kulturního a hospodářského rozvoje přeshraničního regionu a spolupráce,
- Prioritní osa II: Rozvoj dostupnosti přeshraničního území a životního prostředí,
- Prioritní osa III: Technická pomoc.

Prioritní osa I: Podpora socio-kulturního a hospodářského rozvoje přeshraničního regionu a spolupráce

V regionu existuje množství společenských, uměleckých a kulturních aktivit a akcí, ale jejich rozšíření brání nedostatečné kapacitní a finanční prostředky a také nevyhovující technická vybavenost infrastruktury. V návaznosti na to, si program klade za cíl odstranit překážky v komunikaci, budovat a rozvíjet informační a komunikační prostor, především mezi veřejnými institucemi, podnikateli, zájmovými sdruženími a mezi obyvateli na obou stranách hranice. Kromě toho je důležitá kvalita životního prostředí a jeho vazba na trvale udržitelný rozvoj regionu. V této oblasti je důležité zejména vzdělávání a výchova v oblasti možností a rozvoje aktivit malého a středního podnikání, multifunkčního zemědělství ve venkovských oblastech, rozvoj turismu či rozvoj kulturního podvědomí v regionálních podmínkách pohraničí.

Společným jmenovatelem jmenovaných aktivit této prioritní osy je nepřímá podpora rozvoje podnikatelského a inovačního prostředí, hlavně orientací na využití vysokého potenciálu přeshraničního regionu pro vytváření přeshraničních regionálních klastrů, především v oblasti rozvoje služeb s vysokou přidanou hodnotou a inovativních odvětvích průmyslové výroby.

Přehled aktivit:³⁵

- rozvoj společných systémů vzdělávání,
- rozvoj společných systémů trhu práce a sociálních a zdravotních služeb,
- rozvoj přeshraniční spolupráce mezi podniky, výzkumnými a vývojovými institucemi,
- podpora rozvoje přeshraničních průmyslových klastrů,
- investice do přeshraniční infrastruktury turismu, zvyšování kvality turistických služeb a rozvoj jejich společného marketingu,
- podpora vytváření společných produktů kultury, turismu a tradičních řemesel,
- podpora malých projektů s přeshraničním charakterem v rámci Fondu mikroprojektů.

Prioritní osa II: Rozvoj dostupnosti přeshraničního území a životního prostředí

V prioritní ose se podporuje vytváření podmínek pro regeneraci a zachování životního prostředí, jako jednu ze základních podmínek zvýšení atraktivity regionu jak pro investory, tak pro občany a turisty. Je také potřebné nadále budovat, rekonstruovat a udržovat dopravní infrastrukturu v zájmu zlepšení dostupnosti všech územních částí. V neposlední řadě je žádoucí zlepšení dostupnosti existujících turistických středisek a zařízení, podpora lokálních a regionálních vodních cest a ostatních doplňkových dopravních zařízení.

Přehled aktivit:³⁶

- budování dopravní infrastruktury regionální a místního významu s přeshraničním efektem,
- rozvoj systémů zlepšování kvality a efektivnosti veřejné dopravy,
- budování přeshraniční infrastruktury životního prostředí, přírodních zdrojů, obnovitelných energetických zdrojů a systémů na zvyšování jejich kvality,
- podpora rozvoje digitálního obsahu,
- rozvoj společných systémů ochrany obyvatelstva před živelnými pohromami.

4.1.4 Financování OPPS ČR – SR

Operační program byl financován z Evropského fondu pro regionální rozvoj, z kterého bylo pro něho vyčleněno 92,74 mil. EUR. Tato částka byla doplněna z českých a slovenských národních zdrojů o 16,37 mil. EUR. Pro českou stranu bylo poskytnuto 56,55 mil. EUR a pro slovenskou stranu 36,19 mil. EUR. Rozdělení celkové poskytnuté částky na jednotlivé roky

³⁵ Program cezhraničnej spolupráce Slovenská republika-Česká republika, 2008.

³⁶ Tamtéž.

programovacího období nabízí Tabulka č. 4.1 a konkrétní rozdělení mezi prioritní osy Tabulka č. 4.2.

Tabulka č. 4.1: Rozdělení finančních prostředků OPPS ČR-SR na jednotlivé roky

Rok	Financování z ERDF (v EUR)
2007	12 417 530
2008	12 611 026
2009	12 892 636
2010	13 216 552
2011	13 548 264
2012	13 865 048
2013	14 189 085
Celkem	92 740 141

Zdroj: Program cezhraničnej spolupráce Slovenská republika-Česká republika, 2008; vlastní zpracování

Tabulka č. 4.2: Rozdělení finančních prostředků z ERDF a národních zdrojů dle priorit OPPS ČR-SR (v EUR)

Prioritní osa	Příspěvek z ERDF	Národní financování	Celkem prostředků	Míra spolufinancování	Příspěvek z jiných fondů
I	50 079 676	8 837 590	58 917 266	85 %	353 503
II	37 096 057	6 546 363	43 642 420	85 %	91 649
III	5 564 408	981 955	6 546 363	85 %	-
Celkem	92 740 141	16 365 908	109 106 049	85 %	445 152

Zdroj: Program cezhraničnej spolupráce Slovenská republika-Česká republika, 2008; vlastní zpracování

4.1.5 Řízení OPPS ČR – SR

Pro řízení a uskutečňování programu byla vytvořená společná organizační struktura, jejími články jsou:³⁷

- Řídící orgán programu – Ministerstvo výstavby a regionálního rozvoje SR,
- Společný certifikační orgán programu – Ministerstvo financí SR,
- Společný technický sekretariát – v rámci Řídícího orgánu při MVRR,
- Národní orgán – Ministerstvo pro místní rozvoj ČR
- Orgán auditu, orgán zodpovědný za kontrolu/audit na II. úrovni,
- Info bod – v Brně, činnost zabezpečena Centrem pro regionální rozvoj ČR,
- Společný monitorovací výbor – tvořený ze zástupců z obou stran (zástupci regionů, Ministerstva financí SR, hospodářskými a sociálními partnery).

4.1.6 Fond mikroprojektů

Fond mikroprojektů (FMP) byl vytvořený s cílem podpořit místní přeshraniční aktivity menšího rozsahu, menšího či zcela neinvestičního charakteru, s celkovým rozpočtem nepřesahující 20 000 EUR. Představoval střešní projekt, který byl flexibilní nástroj, jehož cílem bylo poskytnout přímou podporu přeshraniční spolupráce na obou stranách hranice. Bylo na něj vymezeno 10% z celkové finanční alokace pro OPPS ČR – SR. Mezi jeho hlavní oblasti aktivity patřily kulturní výměny, životní prostředí, cestovní ruch, lidské zdroje, místní demokracie, plánovací a rozvojové studie, hospodářský rozvoj a komunikace.³⁸

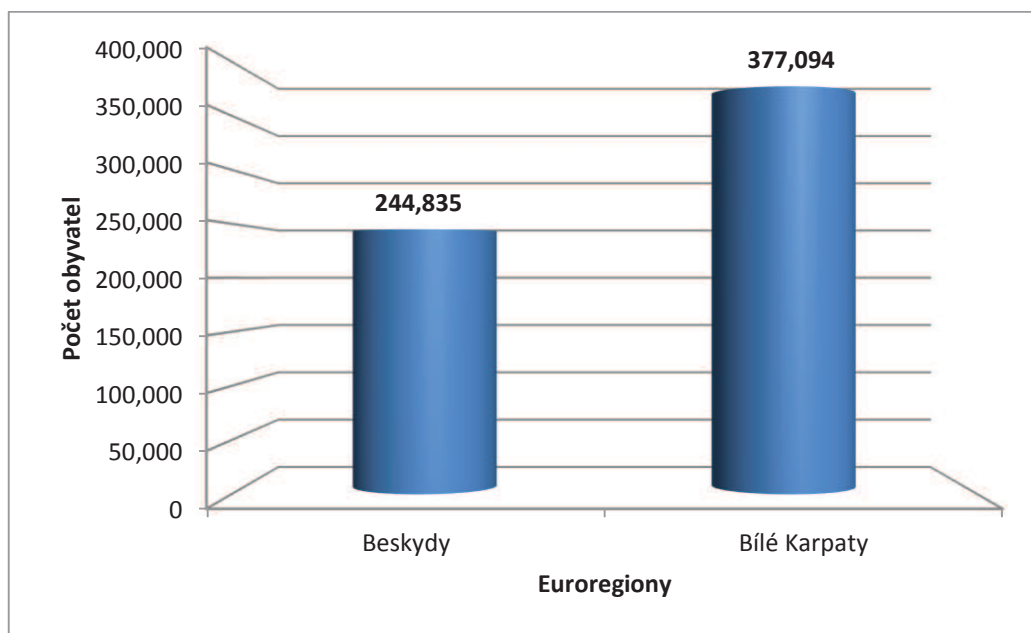
4.2 Srovnání euroregionů dle vybraných ukazatelů

Prvním ukazatelem, kterým se euroregiony srovnávají, je počet obyvatel, kteří žijí na českém území euroregionu. Data jsou znázorněny v Grafu č. 4.1, kdy ERB má 244 835 obyvatel a v ERBK žije 377 094 obyvatel.

³⁷ Program cezhraničnej spolupráce Slovenská republika-Česká republika, 2008

³⁸ Tamtéž.

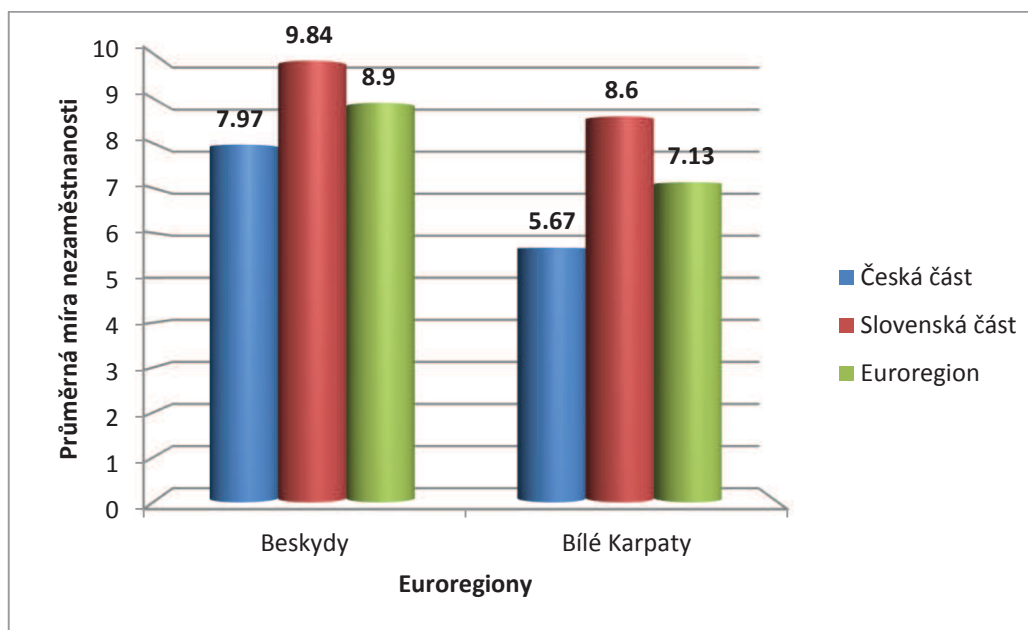
Graf č. 4.1: Počet obyvatel v jednotlivých euroregionech, žijících na českém území, rok 2015



Zdroj: Český statistický úřad, 2015; vlastní zpracování

Dalším ukazatelem je *průměrná míra nezaměstnanosti*. Ta byla vypočtena jako průměrná hodnota za jednotlivé okresy, jelikož není dostupná na úrovni euroregionů. Její hodnota je znázorněna u celého euroregionu, i u jeho jednotlivých částí. Z Grafu č. 4.2 vyplývá, že v ERB je hodnota vyšší a při porovnání českého a slovenského území, slovenská část se potýká s vyšší průměrnou mírou nezaměstnanosti.

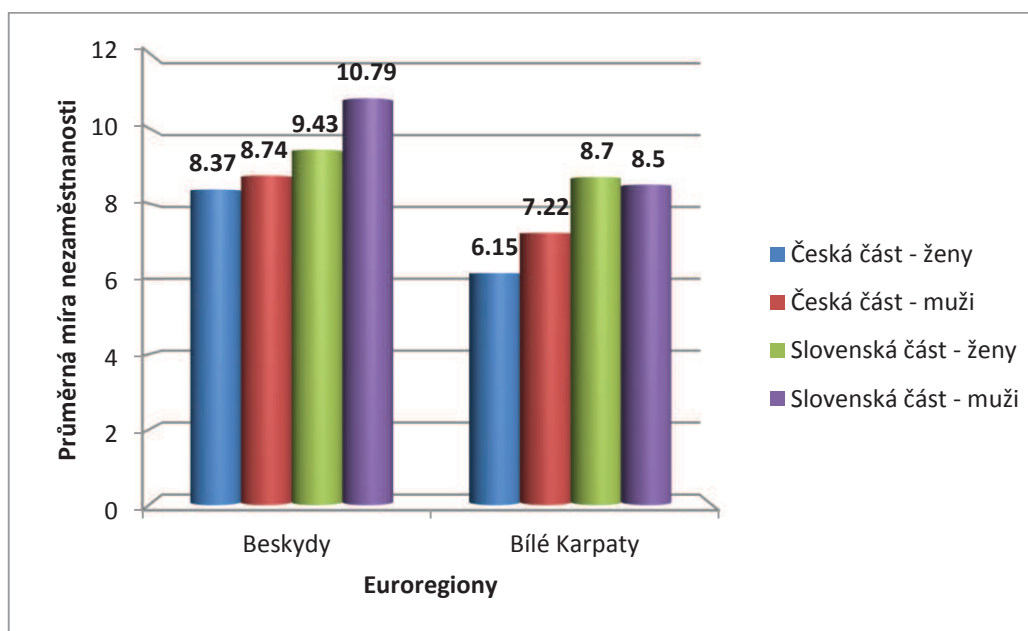
Graf č. 4.2.: Průměrná míra nezaměstnanosti v jednotlivých částech euroregionu, rok 2015 (v %)



Zdroj: Český statistický úřad, 2015, Statistický úřad Slovenské republiky, 2015; vlastní zpracování

Průměrná míra nezaměstnanosti euroregionu či jeho jednotlivých částí se může dále porovnat také mezi muži a ženami. Z Grafu č. 4.3 je patrné, že průměrná míra nezaměstnanosti je vyšší u mužů a zároveň je vyšší na slovenském území euroregionů.

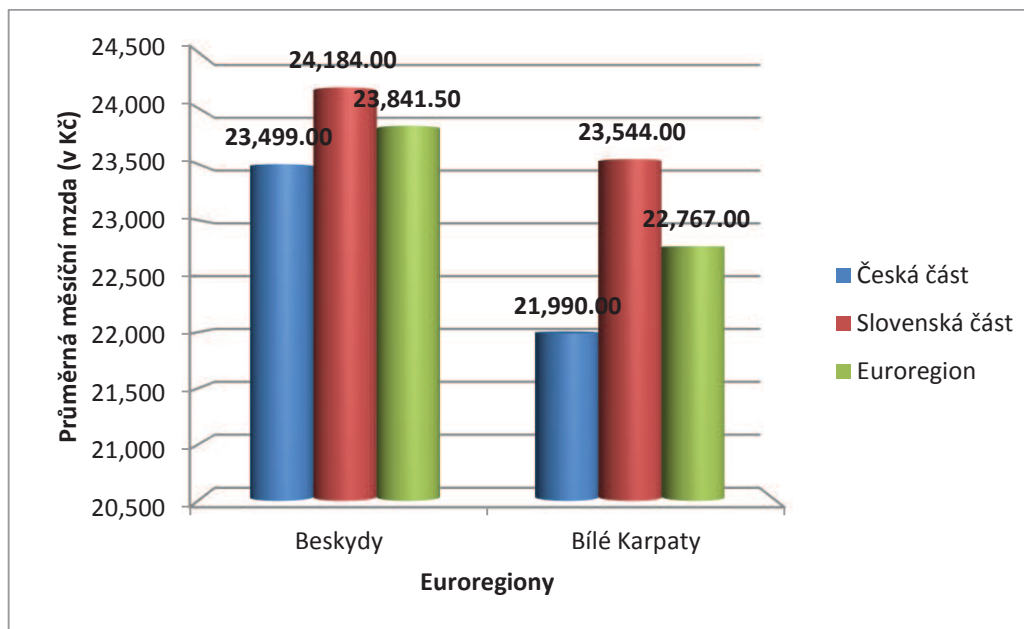
Graf č. 4.3: Průměrná míra nezaměstnanosti u žen a mužů v jednotlivých částech euroregionu, rok 2015 (v %)



Zdroj: Český statistický úřad, 2015, Statistický úřad Slovenské republiky, 2015; vlastní zpracování

Euroregiony můžeme také srovnat podle jeho *průměrného měsíčního platu*. Z porovnání euroregionů vyplývá, že v ERB je hodnota průměrného měsíčního platu 23 841, 50 Kč vyšší než u ERBBK (22 767 Kč). Při zaměření na jednotlivé části, jeho hodnota je vyšší na slovenském území. U ERBK je to 872 EUR, u ERBBK 895, 7 EUR.³⁹

Graf č. 4.4: Průměrný měsíční plat v jednotlivých částech, rok 2015 (v Kč)

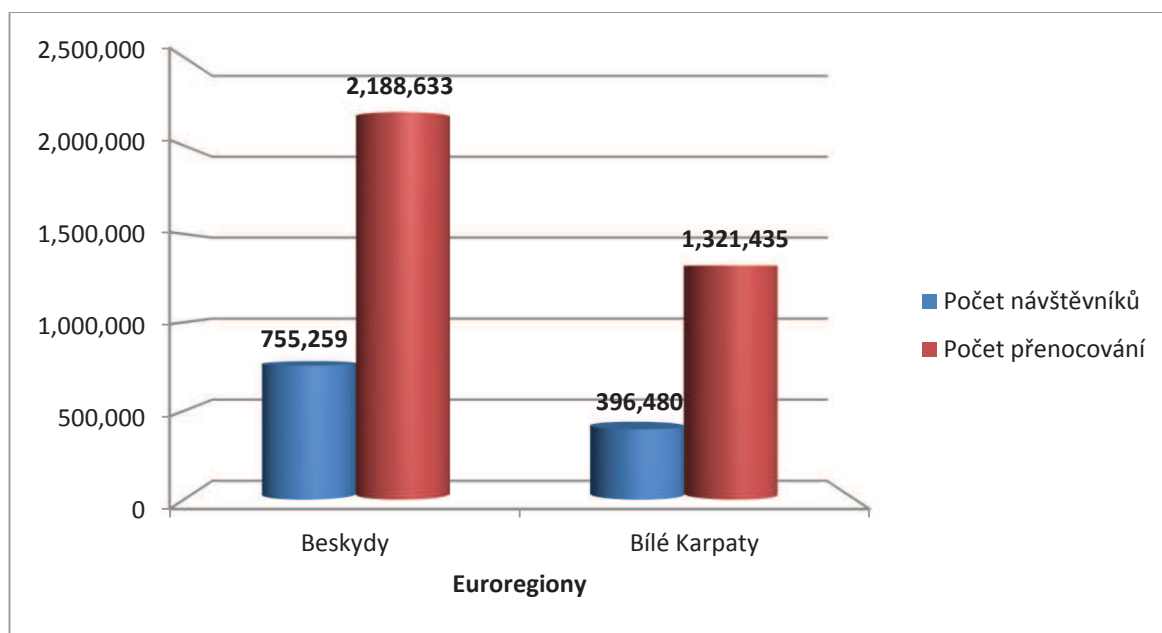


Zdroj: Český statistický úřad, 2015, Statistický úřad Slovenské republiky, 2015; vlastní zpracování

V oblasti cestovního ruchu je dalším srovnávacím ukazatelem *počet návštěvníků a počet přenocování* v euroregionu. Graf č. 4.5 znázorňuje, že v roce 2015 byl více navštěvovaný ERB s průměrným počtem 755 259 návštěvníků oproti 396 480 návštěvníkům v ERBBK. Tato hodnota byla vypočtena jako průměr návštěvníků za jednotlivé části euroregionu. Podle ukazatele přenocování v euroregionu, vychází také lépe ERB, kdy průměrná hodnota jednotlivých částí euroregionu je 2 188 633.

³⁹ Při kurzu 27 Kč=1 EUR: 23 544 Kč, 24 184 Kč.

Graf č. 4.5: Počet návštěvníků a přenocování v euroregionech, rok 2015



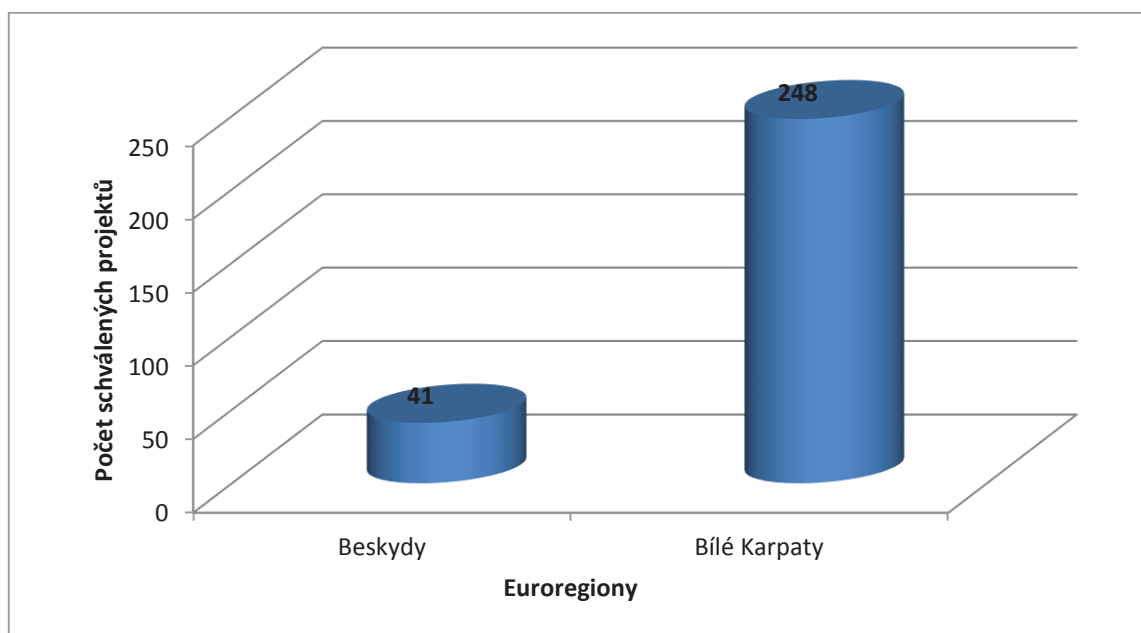
Zdroj: Český statistický úřad, 2015, Statistický úřad Slovenské republiky, 2015; vlastní zpracování

4.3 Analýza aktivit euroregionů v oblasti přeshraniční spolupráce

Pro srovnávání euroregionů je důležitá jejich činnost v rámci projektových aktivit. Financování euroregionů probíhá z vlastních zdrojů, jež jsou omezené, proto je jejich činnost spolufinancována z evropských fondů. Tohoto příspěvku lze dosáhnout podáním projektové žádosti v rámci Operačních programů přeshraniční spolupráce (Fond mikroprojektů) a realizací projektů. V práci jsou hodnoceny euroregiony Beskydy (ERB) a Bílé Karpaty (ERRBK) podle schválených projektů, výše dotace a jednotlivých typů žadatele o tyto finanční prostředky.

Graf č. 4.6 reprezentuje euroregiony, jež jsou srovnány podle jejich *počtu schválených projektů* v letech 2008-2013. Je zde zřejmé, že ERBBK značně převyšuje ERB v jeho počtu, konkrétně měl za toto období šestkrát více schválených projektů.

Graf č. 4.6: Počet schválených projektů v euroregionech v letech 2008-2013

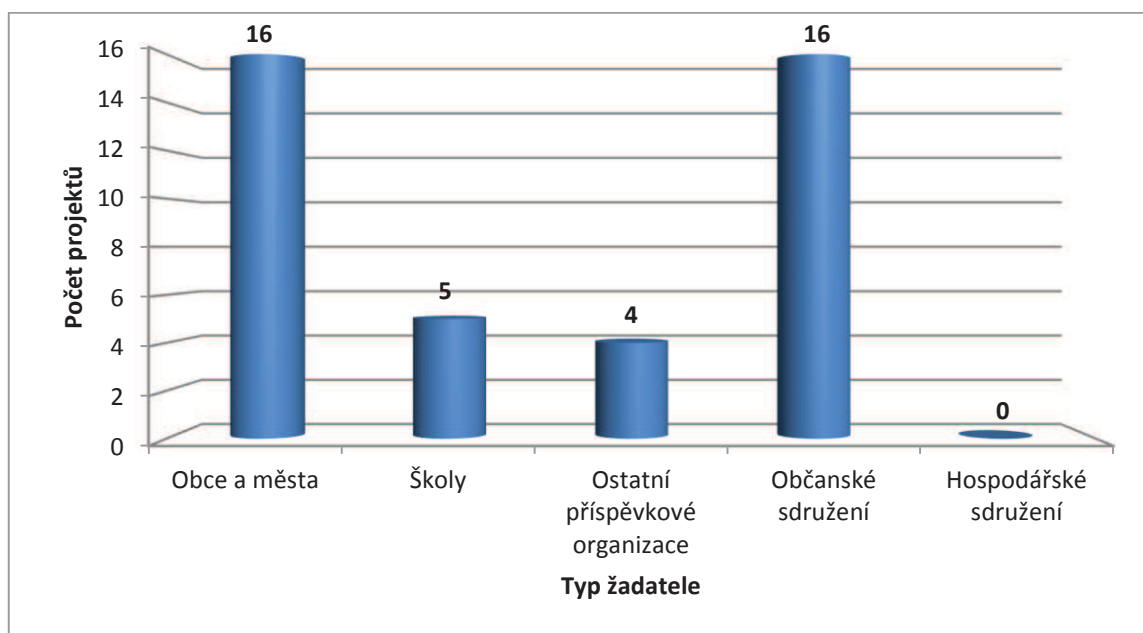


Zdroj: Euroregion Beskydy, 2012, Programový dokument přeshraniční spolupráce v území ER BBK v letech 2014–2020, 2014; vlastní zpracování

Dalším srovnávacím ukazatelem je rozdělení projektu *podle typu žadatele*. Graf 4.7 vyobrazuje ERBK. Za dané období v tomto euroregionu nejvíce žádostí podaly Obce a města a Občanské sdružení (shodně 16 projektů), dále Školy (5 projektů) a Ostatní příspěvkové organizace (4 projekty).

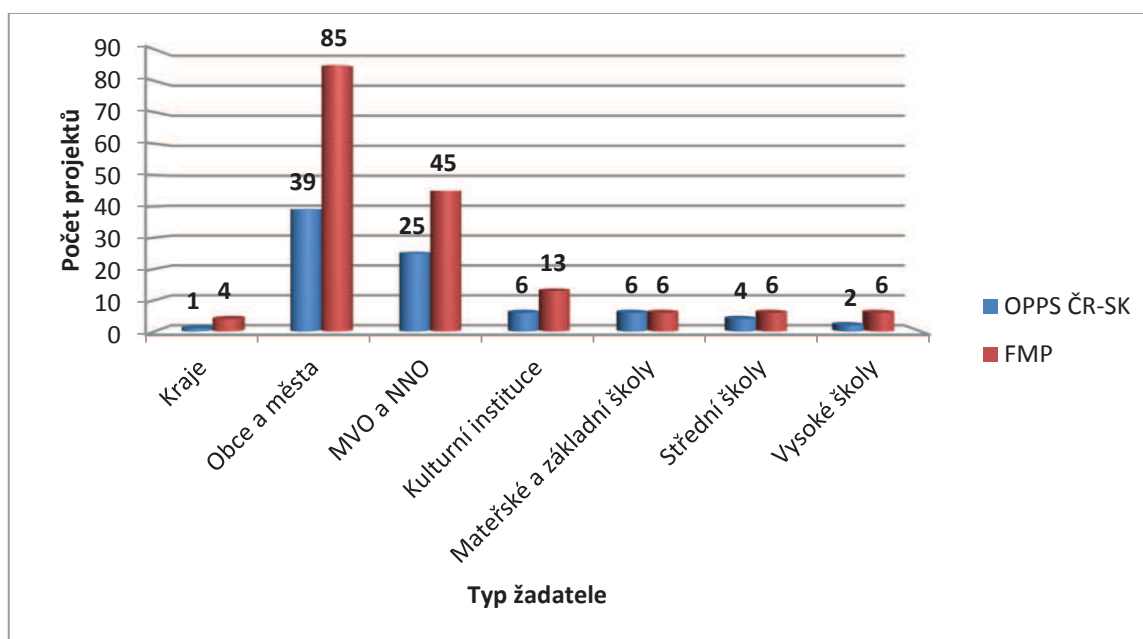
V ERBBK bylo také nejvíce žádostí podáno žadateli Obce a města, celkově 124 projektů (v rámci OPPS ČR-SK 85 projektů a v rámci Fondu mikroprojektů 39 projektů), dále pak Mezivládní organizace a Nestátní neziskové organizace (70 projektů), Školy v počtu 30 žádostí, Kulturní instituce (19 projektů) a nejméně bylo podáno žadatelem typu Kraje, konkrétně 5 projektů. Tyto hodnoty jsou znázorněny v Grafu č. 4.8.

Graf č. 4.7: Rozdělení projektů dle typu žadatele v ERBK v letech 2008-2013



Zdroj: Euroregion Beskydy, 2012; vlastní zpracování

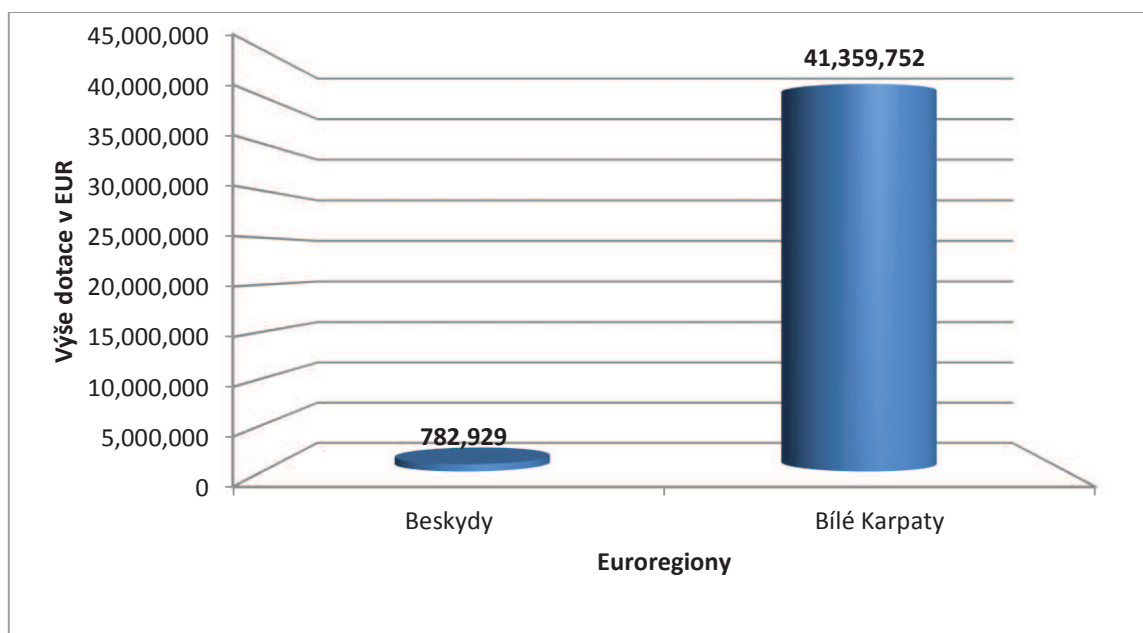
Graf č. 4.8: Rozdělení projektů podle typu žadatele v ERBBK v letech 2008-2013



Zdroj: Euroregion Biele-Biele Karpaty, 2014; vlastní zpracování

Kritériem pro komparaci je také *schválená výše dotací* pro jednotlivé euroregiony v letech 2008-2013. Jak uvádí Graf č. 4.9, pro ERB bylo schváleno značně méně finančních prostředků než pro ERBK.

Graf č. 4.9: Výše dotací v euroregionech v letech 2007-2013 (v EUR)



Zdroj: Euroregion Beskydy, 2013, Euroregion Bílé-Biele Karpaty, 2014; vlastní zpracování

4.4 Přehled vybraných realizovaných projektů

Tato část práce je zaměřena na popis již realizovaných projektů v rámci zkoumaných euroregionů.

4.4.1 Projekt Spolupráce krajů na rozvoji zaměstnanců

Projekt byl realizován v rámci Operačního programu Přeshraniční spolupráce Slovenská republika – Česká republika v programovacím období 2007-2013. Prioritní osou byla 1 – Podpora sociokulturního a hospodářského rozvoje přeshraničního regionu a spolupráce a oblastí podpory byl Fond mikroprojektů, který je zpravován Regionem Bílé Karpaty. Celkový rozpočet na něj byl 22 862,4 EUR, kdy 85 % bylo financováno z Evropské unie (z fondu EFRR) a 15 % financoval Zlínský kraj. Realizace projektu probíhala od 1. března 2010 do 28. února 2011.

Zaměření projektu spočívalo ve spolupráci v oblasti rozvoje zaměstnanců organizací, které jsou zřizovány Zlínským a Trenčínským krajem. Rozvoj byl zaměřen na pozice ekonom/účetní, personalista, projektový manažer, právník a zaměstnanci v přímém kontaktu s klienty a spočíval v šesti vzdělávacích kurzech. Těch se účastnily zaměstnanci z obou krajů, za účelem jak osvojování dané problematiky, tak k výměně znalostí a zkušeností.

Aktivity projektu se dělily:

- realizaci workshopů a
- vytvoření metodik z oblasti projektového řízení, rozvoje a řízení lidských zdrojů a komunikace.

Workshopy byly zaměřeny na témata mimorozpočtové zdroje, personální marketing, rozvoj a hodnocení zaměstnanců, odměňování, benefity, pracovní podmínky, projektové řízení a komunikační dovednosti. Jednalo se o jednodenní až dvoudenní moderovaná setkání s lektorem. Konkrétně se v rámci projektu uskutečnilo 13 workshopů, kterých se zúčastnilo 192 osob.⁴⁰

4.4.2 Informace bez hranic

Projekt byl realizován v rámci Operačního programu přeshraniční spolupráce Slovenská republika – Česká republika v programovacím období 2007-2013, prostřednictvím prioritní osy 2 – Rozvoj dostupnosti přeshraničního území a životního prostředí. Oblast podpory byla Zlepšení informační a komunikační dostupnosti. Celkové náklady projektu byly na slovenské straně 152 080,60 EUR, kdy Žilinský kraj se podílel 5 %. Projekt byl ukončen 3. října 2013.

Cílem projektu bylo prostřednictvím nového knižně-informačního systému pro pět regionálních knihoven v Žilinském kraji a zkvalitněním existujícího programu v partnerské Knihovně města Ostravy podpořit výměnu informací a poznávání kulturního dědictví obou příhraničních oblastí, prohlubovat a posilňovat kontakty, komunikaci a spolupráci mezi kulturními a informačními institucemi a obyvateli příhraničí, zefektivnit zpracování informací, jako i zkvalitnit a zmodernizovat služby uživatelům knihoven.⁴¹

⁴⁰ Trenčiansky samosprávny kraj, 2010.

⁴¹ Žilinský samosprávny kraj, 2013.

5 Závěr

Pro Českou republiku přeshraniční spolupráce představuje, mimo jiné, významnou možnost rozvoje příhraničních regionů. Na jejich území se dnes nachází 13 euroregionů. Pro zpracování práce byly vybrány euroregiony sdílející společnou hranici České republiky a Slovenské republiky.

Cílem bakalářské práce bylo komparovat a analyzovat vybrané euroregiony, ležící na území česko-slovenské hranice a jejich následné zhodnocení projektových aktivit v oblasti přeshraniční spolupráce. Vybranými euroregiony byly Beskydy a Bílé Karpaty.

Euroregiony byly srovnané na základě socio-ekonomických kritérií, kterými byly počet obyvatel na českém území daného euroregionu, průměrná míra nezaměstnanosti, průměrná mzda a počet přenocování a návštěvníků. Průměrný měsíční plat byl dále rozdělen na jednotlivé části, stejně také průměrná míra nezaměstnanosti, která se ještě navíc dělila na ženy a muže. Hodnotícím obdobím byl rok 2015.

V rámci této analýzy bylo zjištěno, že v české části ERBBK žije více obyvatel a také je zde menší průměrná míra nezaměstnanosti, konkrétně 7,13 %. Při porovnání jednotlivých částí euroregionů, v české části je její hodnota nižší než u slovenské. Dalším rozdělením bylo na mužské a ženské pohlaví. Muži i ženy na slovenském území euroregionů vykazovaly shodnou hodnotu, tedy 8,7 %, ale v české oblasti je tato hodnota vyšší u žen – 8,37 % v ERBK. Jako další byl ukazatel průměrný měsíční plat, který je o necelé 4 000 Kč vyšší v ERBBK. V bližším porovnání, je v obou euroregionech vyšší plat v jejich slovenských částech. Z hlediska počtu návštěvníků, ERBK převyšuje téměř dvounásobně ERBBK. Za období sledované období tento euroregion navštívilo více než 750 000 lidí. Hodnota počtu přenocování v území euroregionu je také vyšší u ERBK.

Dále se komparace zabírala ukazateli v oblasti přeshraniční spolupráce jednotlivých euroregionů. Hodnotami pro ni byli počet schválených projektů, projekty podle typu žadatele a schválená výše dotací a stanoveným obdobím byly roky 2008 až 2013.

V této oblasti vynikal ERBBK. Ten převyšoval ERBK jak v počtu schválených projektů, tak i ve výši dotací. V obou euroregionech bylo nejvíce žádostí podáno městy a obcemi. V ERBBK bylo dále nejvíce žadatelů z Mezivládních organizací a Nestátních nevládních organizací (70 projektů), škol (30 projektů), kulturních institucí (19 projektů) a také z krajů (5 projektů). Ty na rozdíl v ERB nepodaly ani jednu žádost. Nicméně dalšími významnými žadateli byly Občanské sdružení (16 projektů) a také školy a Ostatní příspěvkové sdružení.

V závěru práce byly představeny dva vybrané projekty, které byly realizované na území zkoumaných euroregionů. V Euroregionu Bílé Karpaty, se jednalo o projekt Spolupráce krajů na rozvoji zaměstnanců a v Euroregionu Beskydy byl představen projekt Informace bez hranic.

Seznam zdrojů

Knihy

1. DOČKAL, Vít. *Přeshraniční spolupráce na východních hranicích České republiky: Růžový obláček a hrana reality*. 1. vyd. Brno: Masarykova univerzita, 2005. 140 s. ISBN 80-210-3751-2.
2. MACHÁČEK, Jaroslav, Petr TOTH a René WOKOUN. *Regionální a municipální ekonomie*. 1. vyd. Praha: Vysoká škola ekonomická, 2011. 200 s. ISBN 978-80-245-1836-7.
3. MAREK, Dan a Tomáš KANTOR. *Příprava a řízení projektů strukturálních fondů Evropské unie*. 1. vyd. Brno: Společnost pro odbornou literaturu - Barrister, 2007. ISBN 978-808-7029-138.
4. NETOLICKÝ, Václav. *Euroregiony: Úvod do problematiky*. 1. vyd. Praha: Vysoká škola finanční a správní, o. p. s., 2007. 78 s. ISBN 987-80-86754-78-9.
5. STEJSKAL, Jan a Jaroslav Kovárník. *Regionální politika a její nástroje*. 1. vyd. Praha: Portál, s. r. o., 2009. 216 s. ISBN 978-80-7367-588-2.
6. WILAM, Petr. *Podpora přeshraniční spolupráce v Evropské unii a v asociovaných zemích*. 1. vyd. Ostrava: Ostravská univerzita, 2004. 70 s. ISBN 80-7042-909-7.
7. ŽÍTEK, Vladimír a Viktorie KLÍMOVÁ. *Regionální politika*. 1. vyd. Brno: Masarykova univerzita, 2008. 107 s. ISBN 978-80-210-4761-7.

Elektronické publikace

8. AEER. *Praktický průvodce pro přeshraniční spolupráci*. [online]. 2001 [cit. 2015-09-15]. Dostupné z: http://www.aeer.eu/files/publications/lace_guide.cz.pdf
9. EUROREGION BÍLÉ-BIELE KARPATY. *Programový dokument přeshraniční spolupráce na území Euroregionu Bílé-Biele Karpaty v letech 2014-2020* [online]. 2014 [cit. 2016-06-25]. Dostupné z: http://erbbk.sk/_subory/subory/2014-10-16/RBK_2014-2020_brozura_CZ_v2,3_poStrankach.pdf.
10. PROGRAM CEZHRANIČNEJ SPOLUPRÁCE SLOVENSKÁ REPUBLIKA-ČESKÁ REPUBLIKA. *Operační program přeshraniční spolupráce Česká republika-Slovenská republika 2007-2013* [online]. 2007 [cit. 2016-06-17]. Dostupné z: <http://www.sk-cz.eu/sk/uvodna-stranka/programova-dokumentacia/>.

11. ŠTATISTICKÝ ÚRAD SLOVENSKEJ REPUBLIKY. *Trenčianský kraj v číslach 2015* [online]. 2015 [cit. 2016-06-26]. Dostupné z: <https://slovak.statistics.sk/wps/portal/>.

Internetové zdroje

11. CENTRUM PRO REGIONÁLNÍ ROZVOJ ČESKÉ REPUBLIKY. Přeshraniční spolupráce ČR-Slovensko. *Cil3.cz* [online]. 2016 [cit. 2016-05-13]. Dostupné z: <http://www.euregio-teschinensis.eu/fond-mikroprojektu/>.
12. ČESKÝ STATISTICKÝ ÚŘAD. Euroregiony. *Czso.cz* [online]. 2015 [cit. 2016-04-11]. Dostupné z: <https://www.czso.cz/documents/266810/30912371/Euroregiony.jpg/e8c7712d-e19d-4151-be9b-c7b3f4194551?version=1.3&t=1460701709410>.
13. EUROREGIÓŇ BESKYDY. Úvod. *Regionbeskydy.sk* [online]. 2016 [cit. 2016-04-10]. Dostupné z: <http://www.regionbeskydy.sk/143/uvod/>.
14. EUROREGION BÍLÉ-BIELE KARPATY. O Euroregióně Bílé-Biele Karpaty. *Erbbk.sk* [online]. 2016 [cit. 2016-04-11]. Dostupné z: <http://www.erbbk.sk/main.php?r=1&s=11>.
15. EUROREGION BÍLÉ-BIELE KARPATY. Štruktúra združenia. *Erbbk.sk* [online]. 2016 [cit. 2016-04-11]. Dostupné z: <http://www.erbbk.sk/main.php?r=1&s=14&w=8>.
16. EUROREGION TĚŠÍŇSKÉ SLEZSKO. Základní dokumenty. *Euregio-teschinensis.eu* [online]. 2016 [cit. 2016-04-10]. Dostupné z: <http://www.euregio-teschinensis.eu/fond-mikroprojektu/>.
17. EUROSOP. Přehled fondů EU. *Euroskop.cz* [online]. 2015 [cit. 2015-11-06]. Dostupné z: <https://www.euroskop.cz/9035/sekce/prehled-fondu-eu/>.
18. EUROSOP. Regionální politika. *Euroskop.cz* [online]. 2015 [cit. 2015-11-08]. Dostupné z: <https://www.euroskop.cz/8948/sekce/regionalni-politika/>.
19. EUROSOP. Změny v období 2014-2020. *Euroskop.cz* [online]. 2015 [cit. 2015-11-06]. Dostupné z: <https://www.euroskop.cz/9220/sekce/zmeny-v-obdobi-2014-2020/>.
20. EVROPSKÉ STRUKTURÁLNÍ A INVESTIČNÍ FONDY. CBC Phare. *Strukturalni-fondy.cz* [online]. 2012 [cit. 2015-11-08]. Dostupné z: <http://www.strukturalni-fondy.cz>.

fondy.cz/cs/Fondy-EU/Programy-2004-2006/Historie-regionalni-politiky-EU-v-Ceske-republice/Predvstupni-nastroje/Phare/CBC-Phare.

21. EVROPSKÉ STRUKTURÁLNÍ A INVESTIČNÍ FONDY. Programové období 2007 – 2013. *Strukturalni-fondy.cz* [online]. 2016 [cit. 2015-02-08]. Dostupné z: <http://www.strukturalni-fondy.cz/cs/Fondy-EU/Programove-obdobi-2007-2013>.
22. PROGRAM CEZHRANIČNEJ SPOLUPRÁCE SLOVENSKÁ REPUBLIKA-ČESKÁ REPUBLIKA. Fond mikroprojektov. *Sk-cz.eu* [online]. 2008 [cit. 2016-06-26]. Dostupné z: <http://www.sk-cz.eu/sk/uvodna-stranka/fond-mikroprojektov/>.
23. SDRUŽENÍ OBCÍ A MĚST JIŽNÍ MORAVY. Euroregion Pomoraví. *Somjm.cz* [online]. 2012 [cit. 2015-04-11]. Dostupné z: <http://www.somjm.cz/euroregion-pomoravi/>.
24. ŠTATISTICKÝ ÚRAD SLOVENSKEJ REPUBLIKY. Ukazovatele Žilinského kraja. *Slovak.statistics.sk* [online]. 2014 [cit. 2016-06-26]. Dostupné z: [https://slovak.statistics.sk/wps/portal/ext/themes/regional/zilinsky%20kraj/indicators/!](https://slovak.statistics.sk/wps/portal/ext/themes/regional/zilinsky%20kraj/indicators/)
25. TRENČIANSKY SAMOSPRÁVNÝ KRAJ. Projekty a mikroprojekty realizované TSK. *Tsk.sk* [online] 2010 [cit. 2016-07-02]. Dostupné z: https://www.tsk.sk/regionalny-rozvoj/strukturalne-fondy-v-obdobi-2007-2013/cezhranicna-spolupraca-srcr/projekty-a-mikroprojekty-realizovane-tsk.html?page_id=11346.
26. ŽILNSKÝ SAMOSPRÁVNÝ KRAJ. Informácie bez hraníc. *Regionzilina.sk* [online] 2013 [cit. 2016-07-02]. Dostupné z: <http://www.regionzilina.sk/sk/info-zurnal-zsk/aktualitky-z-odborov-uradu-zsk/aktuality-z-uradu-zsk/informacie-bez-hranic.html>.

Seznam zkratek

AEBR	Sdružení evropských příhraničních regionů
ČR	Česká republika
EFRR	Evropský fond pro regionální rozvoj European Regional Development Fund
EHS	Evropské hospodářské společenství
ENRF	Evropský námořní fond
ERB	Euroregion Beskydy
ERBBK	Euroregion Bílé Karpaty
ES	Evropské společenství
ESF	Evropský sociální fond European Social Fund
ESIF	Evropské strukturální a investiční fondy
ESPON	Monitorovací síť pro evropské územní plánování Europia Spatial Planning Observation Network
ESUO	Evropské společenství uhlí a oceli
EU	Evropská unie European Union
Euratom	Evropské společenství pro atomovou energii
EÚS	Evropská územní spolupráce
EZFRV	Evropský zemědělský fond pro rozvoj venkova
EZGPF	Evropský zemědělský garanční a podpůrný fond European Agricultural Guidance and Guarantee Fund
FMP	Fond malých projektů
FS	Fond soudržnosti Cohesion Fund

HDP	Hrubý domácí produkt
HSS	Politika hospodářské a sociální soudržnosti
INTERREG	Iniciativa Společenství
ISPA	Nástroj předvstupních strukturálních politik Instrument for Structural Policies for Pre-Accession
JEA	Jednotný evropský akt
NUTS	Nomenklatura územních statistických jednotek Nomenclature of Units for Territorial Statistics
OP	Operační program
OPPS ČR-SK	Operační program Přeshraniční spolupráce Česká republika-Slovenská republika
PHARE	Poland and Hungary: Assistance for Restructuring their Economies
SAPARD	Speciální program pro zemědělství a rozvoj venkova Special Accession Programme for Agriculture and Rural Development
SK	Rakousko
SSR	Společný strategický rámec

Seznam grafů

Graf č. 4.1: Počet obyvatel v jednotlivých euroregionech, žijících na českém území, rok 2015.....	37
Graf č. 4.2: Průměrná míra nezaměstnanosti v jednotlivých částech euroregionu, rok 2015 (v %)	38
Graf č. 4.3: Průměrná míra nezaměstnanosti u žen a mužů v jednotlivých částech euroregionu, rok 2015 (v %)......	38
Graf č. 4.4: Průměrný měsíční plat v jednotlivých částech, rok 2015 (v Kč)	39
Graf č. 4.5: Počet návštěvníků a přenocování v euroregionech, rok 2015.....	40
Graf č. 4.6: Počet schválených projektů v euroregionech v letech 2008-2013	41
Graf č. 4.7: Rozdělení projektů dle typu žadatele v ERBK v letech 2008-2013.....	42
Graf č. 4.8: Rozdělení projektů podle typu žadatele v ERBBK v letech 2008-2013.....	42
Graf č. 4.9: Výše dotací v euroregionech v letech 2007-2013 (v EUR)	43

Seznam obrázků

Obrázek č. 1: Mapa regionů zahrnutých do oblasti přeshraniční spolupráce.....	15
Obrázek č. 2: Mapa oblasti nadnárodní spolupráce – zóna střední Evropa	16
Obrázek č. 3: Mapa pokrytí OP Mezuregionální spolupráce	17
Obrázek č. 4: Mapa geografického pokrytí hranic euroregionů v ČR	24
Obrázek č. 5: Podrobná map Euroregionu Těšínské Slezsko.....	32
Obrázek č. 6: Logo euroregionu Těšínské Slezsko	33
Obrázek č. 7: Vymezení dotačního území pro OPPS Česká republika – Slovenská republika v programovacím období 2007-2013	35

Seznam tabulek

Tabulka č. 2.1: Rozdělení finančních prostředků a jejich zdrojů mezi cíle v období 2007-2013	14
Tabulka č. 3.1: Přehled euroregionů v ČR	23
Tabulka č. 3.2: Rozloha a počet obyvatel v české části euroregionů	25
Tabulka č. 4.1: Rozdělení finančních prostředků OPPS ČR-SR na jednotlivé roky	38
Tabulka č. 4.2: Rozdělení finančních prostředků z ERDF a národních zdrojů dle priorit OPPS ČR-SR (v EUR).....	38

Prohlášení o využití výsledků bakalářské práce

Prohlašuji, že

- jsem byla seznámena s tím, že na mou bakalářskou práci se plně vztahuje zákon č. 121/2000 Sb. – autorský zákon, zejména § 35 – užití díla v rámci občanských a náboženských obřadů, v rámci školních představení a užití díla školního a § 60 – školní dílo;
- beru na vědomí, že Vysoká škola báňská – Technická univerzita Ostrava (dále jen VŠB-TUO) má právo nevýdělečně, ke své vnitřní potřebě, bakalářskou práci užít (§ 35 odst. 3);
- souhlasím s tím, bakalářská práce bude v elektronické podobě archivována v Ústřední knihovně VŠB-TUO a jeden výtisk bude uložen u vedoucího bakalářské práce. Souhlasím s tím, že bibliografické údaje o bakalářské práci budou zveřejněny v informačním systému VŠB-TUO;
- bylo sjednáno, že s VŠB-TUO, v případě zájmu z její strany, uzavřu licenční smlouvu s oprávněním užít dílo v rozsahu § 12 odst. 4 autorského zákona;
- bylo sjednáno, že užít své dílo, bakalářskou práci, nebo poskytnout licenci k jejímu využití mohu jen se souhlasem VŠB-TUO, která je oprávněna v takovém případě ode mne požadovat přiměřený příspěvek na úhradu nákladů, které byly VŠB-TUO na vytvoření díla vynaloženy (až do jejich skutečné výše).

V Ostravě dne 15. července 2016

.....

jméno a příjmení studenta

Seznam příloh

Příloha č. 1: Vybrané údaje o členských obcích v české části euroregionu Pomoraví k 31. 12. 2015

Příloha č. 2: Vybrané údaje o členských obcích v české části euroregionu Beskydy k 31. 12. 2015

Příloha č. 3: Seznam členských obcí na české straně euroregionu Bílé Karpaty, rok 2012

Příloha č.4: Vybrané údaje o obcích na české straně euroregionu Těšínské Slezsko k 31. 12. 2015

Příloha č. 1: Vybrané údaje o členských obcích v české části euroregionu Pomoraví k 31. 12. 2015

Název obce	Okres	Výměra (ha)	Počet obyvatel
Blatnička	Hodonín	882	433
Blažovice	Brno-venkov	594	1 217
Blučina	Brno-venkov	1 667	2 258
Bohutice	Znojmo	718	595
Boleradice	Břeclav	1 211	882
Bořítov	Blansko	996	1 318
Brno	Brno-město	23 018	377 028
Břeclav	Břeclav	7 719	24 941
Bukovina	Blansko	273	389
Bulhary	Břeclav	1 516	790
Bzenec	Hodonín	4 034	4 288
Čeložnice	Hodonín	631	403
Drnholec	Břeclav	3 519	1 754
Drnovice	Blansko	801	1 258
Dubňany	Hodonín	2 258	6 376
Hevlín	Znojmo	2 694	1 437
Hlohovec	Břeclav	896	1 317
Hodonín	Hodonín	6 331	24 796
Hodonín u Kunštátu	Blansko	318	121
Horní Smržov	Blansko	391	139
Hovorany	Hodonín	2 099	2 146
Hustopeče	Břeclav	2 461	5 880
Jedovnice	Blansko	1 424	2 745
Kněždub	Hodonín	1 609	1 127
Kobylnice	Brno-venkov	510	1 077
Kučerov	Vyškov	870	498

Kunštát	Blansko	2 420	2 783
Ladná	Břeclav	1 006	1 245
Ledce	Brno-venkov	363	210
Lednice	Břeclav	3 127	2 324
Letovice	Blansko	5 101	6 746
Měnin	Brno-venkov	2 116	1 857
Míchov	Blansko	301	170
Mikulov	Břeclav	4 532	7 407
Milotice	Hodonín	1 266	1 901
Miroslav	Znojmo	2 660	2 887
Modřice	Brno-venkov	1 005	5 053
Moravská Nová Ves	Břeclav	2 341	2 610
Moravský Krumlov	Znojmo	4 956	5 840
Moutnice	Brno-venkov	709	1 170
Nesvačilka	Brno-venkov	270	328
Nová Lhota	Hodonín	2 588	676
Otnice	Vyškov	870	1 521
Pasohlávky	Brno-venkov	2 671	731
Petrov	Blansko	315	135
Podivín	Břeclav	1 775	2 933
Přítluky	Břeclav	1 431	786
Radějov	Hodonín	2 411	848
Ratíškovice	Hodonín	1 259	4 021
Slavkov u Brna	Vyškov	1 495	6 564
Stanoviště	Brno-venkov	401	385
Stavěšice	Hodonín	494	342
Strachotín	Břeclav	1 414	801
Strážnice	Hodonín	3 141	5 614
Studnice	Vyškov	636	481
Sudoměřice	Hodonín	933	1 282

Svatobořice- Místřín	Hodonín	2 312	3 564
Tišnov	Brno-venkov	1 713	9 101
Uherčice	Břeclav	1 360	1 034
Valtice	Břeclav	4 785	3 562
Velešovice	Vyškov	657	1 257
Velké Bílovice	Břeclav	2 573	3 899
Velké Opatovice	Blansko	2 593	3 799
Vísky	Blansko	379	247
Vyškov	Vyškov	5 047	21 250
Znojmo	Znojmo	6 589	33 787
Ždánice	Hodonín	2 082	2 516
Židlochovice	Brno-venkov	595	3 773

Zdroj: Český statistický úřad, 2015; vlastní zpracování

Příloha č. 2: Vybrané údaje o členských obcích v české části euroregionu Beskydy k 31. 12. 2015

Obec	Okres	Výměra (ha)	Počet obyvatel
Albrechtice	Karviná	1 269	3 948
Baška	Frýdek-Místek	1 283	3 770
Bílá	Frýdek-Místek	5 646	310
Brušperk	Frýdek-Místek	1 026	4 005
Bruzovice	Frýdek-Místek	1 595	822
Čeladná	Frýdek-Místek	5 906	2 634
Dobrá	Frýdek-Místek	873	3 163
Dobratice	Frýdek-Místek	704	1 220
Dolní Domaslavice	Frýdek-Místek	737	1 308
Dolní Tošanovice	Frýdek-Místek	370	339
Fryčovice	Frýdek-Místek	1 646	2 398
Frýdek-Místek	Frýdek-Místek	5 156	56 879
Frýdlant nad Ostravicí	Frýdek-Místek	2 191	9 910
Haviřov	Karviná	3 208	74 101
Hnojník	Frýdek-Místek	642	1 483
Horní Bludovice	Karviná	898	2 313
Horní Domaslavice	Frýdek-Místek	506	783
Horní Tošanovice	Frýdek-Místek	529	572
Hukvaldy	Frýdek-Místek	2 031	2 016
Janovice	Frýdek-Místek	1 316	1 883
Kaňovice	Frýdek-Místek	259	309
Kateřinice	Nový Jičín	551	650
Komorní Lhotka	Frýdek-Místek	1 988	1 300
Kozlovice	Frýdek-Místek	2 107	2 991
Krásná	Frýdek-Místek	4 410	652
Krmelín	Frýdek-Místek	504	2 289
Kunčice pod	Frýdek-Místek	2 018	2 299

Ondřejníkem			
Lhotka	Frýdek-Místek	722	544
Lučina	Frýdek-Místek	744	1 319
Malenovice	Frýdek-Místek	1 300	707
Metylovice	Frýdek-Místek	1 115	1 731
Morávka	Frýdek-Místek	8 729	1 155
Nižní Lhoty	Frýdek-Místek	379	260
Nošovice	Frýdek-Místek	647	991
Ostravice	Frýdek-Místek	2 771	2 425
Palkovice	Frýdek-Místek	2 173	3 213
Paskov	Frýdek-Místek	1 180	3 943
Pazderna	Frýdek-Místek	322	285
Pražmo	Frýdek-Místek	355	911
Pržno	Frýdek-Místek	294	1 042
Pstruží	Frýdek-Místek	714	964
Raškovice	Frýdek-Místek	862	1 814
Ropice	Frýdek-Místek	1 011	1 570
Řeka	Frýdek-Místek	1 345	537
Řepiště	Frýdek-Místek	801	1 802
Sedliště	Frýdek-Místek	991	1 553
Smilovice	Frýdek-Místek	785	764
Soběšovice	Frýdek-Místek	366	877
Stará Ves nad Ondřejnicí	Ostrava-město	1 883	2 777
Staré Hamry	Frýdek-Místek	8 464	547
Staršíč	Frýdek-Místek	1 895	2 127
Střítež	Frýdek-Místek	615	1 022
Sviadnov	Frýdek-Místek	475	1 830
Šenov	Ostrava-město	1 663	6 314
Těrlicko	Karviná	2 465	4 372
Třanovice	Frýdek-Místek	861	1 036
Václavovice	Ostrava-město	568	1 965
Vělopolí	Frýdek-Místek	299	282

Vojkovice	Frýdek-Místek	488	642
Vratimov	Ostrava-město	1 414	7 193
Vyšní Lhoty	Frýdek-Místek	1 147	847
Žabeň	Frýdek-Místek	336	802
Žermanice	Frýdek-Místek	343	325

Zdroj: Český statistický úřad, 2015; vlastní zpracování

Příloha č. 3: Seznam členských obcí na české straně euroregionu Bílé Karpaty, rok 2012

Název obce	Okres
Babice	Uherské Hradiště
Bělov	Zlín
Bezměrov	Kroměříž
Biskupice	Zlín
Bohuslavice nad Vlárí	Zlín
Boršice u Blatnice	Uherské Hradiště
Bořenovice	Kroměříž
Branky	Vsetín
Bratřejov	Zlín
Brumov-Bylnice	Zlín
Břest	Kroměříž
Březolupy	Uherské Hradiště
Březůvky	Zlín
Bystřička	Vsetín
Dešná	Zlín
Dobrkovice	Zlín
Dolní Bečva	Vsetín
Dolní Lhota	Zlín
Doubravy	Zlín
Drnovice	Zlín
Drslavice	Uherské Hradiště
Držková	Zlín
Francova Lhota	Vsetín
Halenkov	Vsetín
Halenkovice	Zlín
Haluzice	Zlín
Horní Bečva	Vsetín
Horní Lhota	Zlín
Horní Lideč	Vsetín
Horní Němčí	Uherské Hradiště

Hostišová	Zlín
Hošťálková	Vsetín
Hovězí	Vsetín
Hradčovice	Uherské Hradiště
Hrobice	Zlín
Hřivínův Újezd	Zlín
Hulín	Kroměříž
Huslenky	Vsetín
Huštěnovice	Uherské Hradiště
Hutisko-Solanec	Vsetín
Hvozdná	Zlín
Jablůnka	Vsetín
Jalubí	Uherské Hradiště
Jankovice	Uherské Hradiště
Janová	Vsetín
Jasenná	Zlín
Jestřabí	Zlín
Kaňovice	Zlín
Karolinka	Vsetín
Kateřinice	Vsetín
Kelč	Vsetín
Kelníky	Zlín
Kněžpole	Uherské Hradiště
Komárno	Kroměříž
Komárov	Zlín
Korytná	Uherské Hradiště
Kostelany nad Moravou	Uherské Hradiště
Košíky	Uherské Hradiště
Křekov	Zlín
Kurovice	Kroměříž
Kyselovice	Kroměříž
Lačnov	Vsetín
Leskovec	Vsetín

Lešná	Vsetín
Lhota u Vsetína	Vsetín
Lhotsko	Zlín
Lidečko	Vsetín
Lipová	Zlín
Liptál	Vsetín
Loučka	Zlín
Lubná	Kroměříž
Ludkovice	Zlín
Luhačovice	Zlín
Lutonina	Zlín
Lužná	Vsetín
Malá Bystřice	Vsetín
Medlovice	Uherské Hradiště
Mikulůvka	Vsetín
Modrá	Uherské Hradiště
Napajedla	Zlín
Návojná	Zlín
Nedachlebice	Uherské Hradiště
Nedašov	Zlín
Nedašova Lhota	Zlín
Neubuz	Zlín
Nezdenice	Uherské Hradiště
Nový Hrozenkov	Vsetín
Oldřichovice	Zlín
Petrůvka	Zlín
Pitín	Uherské Hradiště
Podhradí	Zlín
Podkopná Lhota	Zlín
Podolí	Uherské Hradiště
Pohořelice	Zlín
Police	Vsetín
Poteč	Zlín

Pozděchov	Vsetín
Pozlovice	Zlín
Prlov	Vsetín
Prostřední Bečva	Vsetín
Provodov	Zlín
Prusinovice	Kroměříž
Pržno	Vsetín
Ratiboř	Vsetín
Rokytnice	Zlín
Roštění	Kroměříž
Rožnov pod Radhoštěm	Vsetín
Rudimov	Zlín
Rusava	Kroměříž
Růžďka	Vsetín
Salaš	Uherské Hradiště
Sazovice	Zlín
Sehradice	Zlín
Seninka	Vsetín
Slavičín	Zlín
Slopné	Zlín
Slušovice	Zlín
Staré Hutě	Uherské Hradiště
Staré Město	Uherské Hradiště
Střelná	Vsetín
Střítež nad Bečvou	Vsetín
Šanov	Zlín
Štítná nad Vláří-Popov	Zlín
Študlov	Vsetín
Šumice	Uherské Hradiště
Tichov	Zlín
Tučapy	Uherské Hradiště
Tupesy	Uherské Hradiště
Ublo	Zlín

Uherský Brod	Uherské Hradiště
Újezd	Zlín
Ústí	Vsetín
Valašská Bystřice	Vsetín
Valašská Polanka	Vsetín
Valašská Senice	Vsetín
Valašské Klobouky	Zlín
Valašské Meziříčí	Vsetín
Valašské Příkazy	Vsetín
Vážany	Uherské Hradiště
Velké Karlovice	Vsetín
Velký Ořechov	Zlín
Vidče	Vsetín
Vigantice	Vsetín
Vizovice	Zlín
Vlachova Lhota	Zlín
Vlachovice	Zlín
Vsetín	Vsetín
Všemina	Zlín
Vysoké Pole	Zlín
Zádveřice-Raková	Zlín
Záhorovice	Uherské Hradiště
Zašová	Vsetín
Zborovice	Kroměříž
Zděchov	Vsetín
Zlámanec	Uherské Hradiště
Zubří	Vsetín
Žeranovice	Kroměříž
Žlutava	Zlín

Zdroj: Český statistický úřad, 2012; vlastní zpracování

Příloha č. 4: Vybrané údaje o obcích na české straně euroregionu Těšínské Slezsko k 31. 12. 2015

Obec	Okres	Výměra (ha)	Počet obyvatel
Albrechtice	Karviná	1 269	3 948
Bocanovice	Frýdek-Místek	377	425
Bohumín	Karviná	3 103	21 249
Bukovec	Frýdek-Místek	1 706	1 366
Bystřice	Frýdek-Místek	1 609	5 266
Český Těšín	Karviná	3 380	24 787
Dětmarovice	Karviná	1 376	4 184
Dolní Lomná	Frýdek-Místek	2 699	875
Dolní Lutyně	Karviná	2 488	5 190
Doubrava	Karviná	778	1 220
Havířov	Karviná	3 208	74 101
Hnojník	Frýdek-Místek	642	1 483
Horní Bludovice	Karviná	898	2 313
Horní Lomná	Frýdek-Místek	2 470	380
Horní Suchá	Karviná	980	4 537
Horní Tošanovice	Frýdek-Místek	529	572
Hrádek	Frýdek-Místek	977	1 841
Hrčava	Frýdek-Místek	289	266
Chotěbuz	Karviná	1 061	1 302
Jablunkov	Frýdek-Místek	1 039	5 664

Karviná	Karviná	5 752	55 163
Komorní Lhotka	Frýdek-Místek	1 988	1 300
Košařiska	Frýdek-Místek	1 718	382
Milíkov	Frýdek-Místek	916	1 329
Mosty u Jablunkova	Frýdek-Místek	3 379	3 838
Návsí	Frýdek-Místek	1 964	3 890
Nýdek	Frýdek-Místek	2 823	2 036
Orlová	Karviná	2 467	29 524
Petrovice u Karviné	Karviná	2 047	5 333
Petřvald	Karviná	1 263	7 126
Písečná	Frýdek-Místek	236	978
Písek	Frýdek-Místek	1 546	1 825
Ropice	Frýdek-Místek	1 011	1 570
Rychvald	Karviná	1 702	7 280
Řeka	Frýdek-Místek	1 345	537
Smilovice	Frýdek-Místek	785	764
Stonava	Karviná	1 387	1 889
Střítež	Frýdek-Místek	615	1 022
Těrlicko	Karviná	2 465	4 372
Třanovice	Frýdek-Místek	861	1 036
Třinec	Frýdek-Místek	8 536	35 760
Vělopolí	Frýdek-Místek	299	282
Vendryně	Frýdek-Místek	2 095	4 463

Zdroj: Český statistický úřad, 2015; vlastní zpracování