

VYSOKÁ ŠKOLA BÁŇSKÁ – TECHNICKÁ UNIVERZITA OSTRAVA  
EKONOMICKÁ FAKULTA

KATEDRA VEŘEJNÉ EKONOMIKY

Správa a údržba místních komunikací ve městě Zlín  
The Management and Maintenance of Local Roads in the City of Zlín

Student: Gabriela Pallová  
Vedoucí bakalářské práce: Ing. David Lenert, Ph.D., MBA

Ostrava 2016

VŠB - Technická univerzita Ostrava  
Ekonomická fakulta  
Katedra veřejné ekonomiky

## Zadání bakalářské práce

Student: **Gabriela Pallová**

Studijní program: B6202 Hospodářská politika a správa

Studijní obor: 6202R055 Veřejná ekonomika a správa

Téma: **Správa a údržba místních komunikací ve městě Zlín**  
**The Management and Maintenance of Local Roads in the City of Zlín**

Jazyk vypracování: čeština

Zásady pro vypracování:

1. Úvod
2. Obec a místní komunikace
3. Analýza správy a údržby místních komunikací ve Zlíně
4. Zhodnocení, návrh a doporučení
5. Závěr

Seznam použité literatury

Seznam zkratk

Prohlášení o využití výsledků bakalářské práce

Seznam příloh

Přílohy

Seznam doporučené odborné literatury:

HALÁSEK, Dušan a David LENERT. *Ekonomika veřejného sektoru (vybrané kapitoly)*. Ostrava: VŠB - Technická univerzita Ostrava, 2008. 238 s. ISBN 978-80-248-1854-2.

OCHRANA, F., J. PAVEL a L. VÍTEK. *Veřejný sektor a veřejné finance: financování nepodnikatelských a podnikatelských aktivit*. Praha: Grada Publishing, 2010. 261 s. ISBN 978-80-247-3228-2.

PEKOVÁ, J., J. PILNÝ a M. JETMAR. *Veřejný sektor - řízení a financování*. Praha: Wolters Kluwer ČR, 2012. 485 s. ISBN 978-80-7357-936-4.


REKTORÍK, Jaroslav, Jaroslav HLAVÁČ et al. *Ekonomika a řízení odvětví technické infrastruktury. 2. vyd.* Praha: Ekopress, s. r. o., 2012. 209 s. ISBN 978-80-86929-79-8.

Formální náležitosti a rozsah bakalářské práce stanoví pokyny pro vypracování zveřejněné na webových stránkách fakulty.

Vedoucí bakalářské práce: **Ing. David Lenert, Ph.D., MBA**

Datum zadání: 20.11.2015

Datum odevzdání: 06.05.2016



doc. Ing. Petr Tománek, CSc.  
vedoucí katedry



prof. Dr. Ing. Dana Dluhošová  
děkanka fakulty

Místopřisežné prohlášení

„Prohlašuji, že jsem celou práci, vypracovala samostatně pod vedením vedoucího své bakalářské práce a uvedla jsem všechny podklady a literaturu. Přílohy č. 1 a 2 jsem převzala beze změn.

V Ostravě dne 6. května 2016

*Gabriela Pallová*.....

Gabriela Pallová

## **Poděkování**

Na tomto místě bych ráda poděkovala svému vedoucímu bakalářské práce panu Ing. Davidu Lenertovi, Ph.D., MBA za veškeré cenné rady a připomínky poskytnuté při psaní této bakalářské práce.

# Obsah

<b>1</b>	<b>Úvod .....</b>	<b>5</b>
<b>2</b>	<b>Obec a místní komunikace .....</b>	<b>6</b>
2.1	Obec.....	6
2.1.1	Orgány obce .....	7
2.1.2	Rozpočet obce .....	10
2.1.3	Příjmy a výdaje.....	11
2.2	Infrastruktura .....	13
2.2.1	Technická infrastruktura .....	14
2.3	Místní komunikace .....	16
2.3.1	Správa komunikací.....	18
2.3.2	Legislativní vymezení .....	19
<b>3</b>	<b>Analýza správy a údržby místních komunikací ve Zlíně .....</b>	<b>20</b>
3.1	Město Zlín.....	20
3.2	Organizační struktura města Zlína.....	20
3.3	Hospodaření města Zlína .....	21
3.4	Doprava ve Zlíně .....	22
3.5	Historie v provozování veřejně prospěšných služeb .....	24
3.6	Technické služby Zlín, s.r.o.....	25
3.6.1	Zimní údržba .....	26
3.6.2	Letní údržba.....	27
3.6.3	Dopravní značení.....	28
3.7	Veřejné zakázky .....	29
3.8	Činnost a hospodaření Technických služeb Zlín v letech 2010-2014.....	30
3.8.1	Rok 2010 .....	30
3.8.2	Rok 2011 .....	32
3.8.3	Rok 2012 .....	34
3.8.4	Rok 2013 .....	37
3.8.5	Rok 2014 .....	39
<b>4</b>	<b>Zhodnocení, návrh a doporučení.....</b>	<b>42</b>
4.1	Hospodaření v letech 2010 – 2014 .....	42
4.2	Návrhy a doporučení .....	45
<b>5</b>	<b>Závěr .....</b>	<b>46</b>
	<b>Seznam použité literatury.....</b>	<b>47</b>

**Seznam zkratk ..... 49**

**Prohlášení o využití výsledků bakalářské práce**

**Seznam příloh**

# 1 Úvod

Obec pro zajištění infrastruktury musí zajišťovat technickou infrastrukturu, do které spadá doprava, energetika, telekomunikace a další. Správa a údržba města se řadí do oboru dopravy, která je vykonávána prostřednictvím peněz města.

Tato bakalářská práce je zaměřená na fungování správy a údržby místních komunikací ve městě Zlín. Správu a údržbu vykonává společnost s ručením omezeným, které je 100% vlastník město Zlín. V jeho kompetencích společnosti je zimní údržba, letní údržba a dopravní značení a opravy komunikací.

Cílem bakalářské práce je zhodnocení hospodaření Technických služeb Zlín, s.r.o. v rámci správy a údržby místních komunikací v letech 2010-2014 a navrhnout možná doporučení.

K dosažení stanoveného cíle bude zapotřebí sběr dat a informací, metody analýzy, syntézy, dedukce a následné komparace a zhodnocení.

Práce se skládá z úvodu, tří kapitol a závěru. Ve druhé kapitole je shrnuto postavení obce, její charakteristika obce, fungování, orgány obce a také hospodaření. Součástí této kapitoly je také infrastruktura, která je zde rozčleněna podle jednotlivých hledisek do různých oborů a odvětví. Součástí je i technická infrastruktura.

Třetí kapitola analyzuje správu a údržbu místních komunikací ve městě Zlín. Zde je popsáno město Zlín jako statutární město. Technické služby Zlín, s.r.o. vykonávají činnost pro město Zlín. Zde následuje seznámení s činnostmi společnosti, následné srovnání a zhodnocení hospodaření společnosti v letech 2010 – 2014.

Ve čtvrté kapitole je znázorněno zhodnocení stavu ve společnosti Technické služby Zlín, s.r.o. za období 2010 – 2014 a následně tvořené návrhy a doporučení.

K této problematice byla využita odborná literatura, legislativní opatření, dále pak internetové stránky města Zlína a společnosti Technické služby Zlín, s.r.o. a internetové aplikace pro rozpočtovou strukturu a údaje poskytnuté společností Technické služby Zlín, s.r.o.



## 2 Obec a místní komunikace

### 2.1 Obec

Obec je základním územním samosprávným společenstvím občanů, která tvoří územní celek. Je vymezena hranicemi obce. „Základní povinností obce podle obecního zřízení je péče o všestranný rozvoj svého území a o potřeby svých občanů, přičemž při plnění svých úkolů obec též chrání veřejný zájem“. (Kocí, 2012, str. 19)

Charakteristické znaky obce:

- území – území obce tvoří katastrální území,
- občané – obyvatelé, kteří mají trvalé bydliště v dané obci,
- majetek a hospodaření s ním – obce hospodaří s vlastním rozpočtem,
- právní subjektivita a způsobilost k právním úkonům – každá obec je veřejnoprávní korporace,
- právo na samosprávu – určeno dle Ústavy ČR,
- soustava orgánů – pomocí orgánů je obstaráváno fungování obce.

### Členění obcí

#### Obec

Je to základní územní samosprávný celek.

#### Město

Městem může být obec, která má alespoň 3 000 obyvatel a na návrh obce určí předseda Poslanecké sněmovny po projevu vlády.

#### Statutární město

Statutárním městem jsou obce, které jsou členěny na městské obvody nebo městské části. Statutárním městem může být město, kde správa je organizována podle základní městské vyhlášky nebo takové město, jenž je řízeno podle zemského zákona. Oba tyto typy právních norem se označují jako statut města. Statutární města na rozdíl od ostatních měst, obcí a městysů mohou se dělit na dílčí samosprávné části, jež jsou vymezena ve statutu statutárního města. V České republice fungují statutárního města podle zákona o obcích, pouze v Praze postupují podle zvláštního zákona.<sup>1</sup>

---

<sup>1</sup> KOČÍ, Roman. *Obecní samospráva v České republice: praktická příručka s judikaturou*. 1. vyd. Praha: Leges, 2012. 240 s. ISBN 978-80-87576-28-1.

Podle zvláštního zákona je statutárním městem i Praha, avšak je označováno pouze jako hlavní město. Status statutárního města znamená buď právo města vydat statut města, nebo povinnost vydat statut města.

Statutárními městy v České republice jsou: Kladno, České Budějovice, Plzeň, Karlovy Vary, Ústí nad Labem, Liberec, Jablonec nad Nisou, Hradec Králové, Pardubice, Jihlava, Brno, Zlín, Olomouc, Přerov, Chomutov, Děčín, Frýdek-Místek, Ostrava, Opava, Havířov, Most, Teplice, Karviná, Mladá Boleslav a Prostějov.<sup>2</sup>

### 2.1.1 Orgány obce

Činnost obce je zabezpečována pomocí jejích orgánů. Orgány obce nemají svoji vlastní právní subjektivitu, pouze obec jako celek. Obec realizuje samostatnou a přenesenou působnost.

#### Zastupitelstvo obce

Řeší nejpodstatnější rozhodnutí týkající se dané obce (volba starosty, schvalování rozpočtu, vznik a zánik právnických osob atd.)

Zastupitelstvo je tvořeno členy zastupitelstva, kteří jsou voleni v obecných, rovných, přímých a tajných volbách na dobu 4 let. Počet členů zastupitelstva je ustanoven podle počtu obyvatel v dané obci.<sup>3</sup>

Tab. 2.1 Počet členů zastupitelstva dle počtu obyvatel v obci

Počet obyvatel	Počet členů zastupitelstva
do 500	5 až 15
nad 500 do 3 000	7 až 15
nad 3 000 do 10 000	11 až 25
nad 10 000 do 50 000	15 až 35
nad 50 000 do 150 000	25 až 45
nad 150 000	35 až 55

Zdroj: Zákon č. 128/2000 Sb., o obcích, vlastní zpracování.

<sup>2</sup> PEKOVÁ, Jitka, Jaroslav PILNÝ a Marek JETMAR. *Veřejný sektor - řízení a financování*. 1. vyd. Praha: Wolters Kluwer Česká republika, 2012. 485 s. ISBN 978-80-7357-936-4

<sup>3</sup> KOČÍ, Roman. *Obecní samospráva v České republice: praktická příručka s judikaturou*. 1. vyd. Praha: Leges, 2012. 240 s. ISBN 978-80-87576-28-1.

## **Rada obce**

Rada obce je výkonným orgánem obce. Rada řeší každodenní otázky pro správný chod obce. Členy rady volí zastupitelstvo a také odpovídají zastupitelstvu. Rada obce nevzniká v obcích, kde počet zastupitelstva nepřesahuje 15 členů, v tomto případě pravomoc rady přebírá starosta obce. Radu obce tvoří starosta, místostarosta (případně místostarostové) a další členové rady. Počet členů rady je vždy lichý a to nejméně pět a nejvíce jedenáct členů, přičemž nesmí přesahovat jednu třetinu počtu členů zastupitelstva obce.

Rada vykonává záležitosti ohledně samostatné působnosti obce, pokud tyto záležitosti nejsou určeny pro rozhodování zastupitelstvu. Rada dále vydává nařízení obce, zabezpečuje hospodaření obce dle rozpočtu, stanovuje počet zaměstnanců obce v obecním úřadu a v organizačních složkách obce atd.

## **Starosta obce**

Starosta zastupuje obec na venek. V rámci své funkce nemůže jednat sám za sebe, ale musí své rozhodnutí projednat buď s radou obce, nebo zastupitelstvem. Starosta musí být členem zastupitelstva, které jej volí do funkce. Starosta za výkon své funkce odpovídá zastupitelstvu obce. Místostarosta nahrazuje funkci starosty v nepřítomnosti starosty a v době, kdy starosta nevykonává funkci. Mezi pravomoci starosty patří jmenování a odvolávání se souhlasem ředitele krajského úřadu tajemníka obecního úřadu, odpovídá za informování veřejnosti o činnosti obce atd.

## **Obecní úřad**

Součástí obecního úřadu je starosta, místostarosta (místostarostové), tajemník (pokud je tato funkce zřízena) a zaměstnanci obecního úřadu. Obecní úřad vykonává úkoly uložené zastupitelstvem nebo radou obce. Napomáhá výborům a komisím v jejich jednání. Dále obecní úřad vykonává funkce v rámci přenesené působnosti, které na ně převedl stát.

Tajemník obecního úřadu je funkce, kterou je nutné zřizovat, pokud je obec s pověřeným obecním úřadem a u obcí s rozšířenou působností. Tajemník zajišťuje výkon přenesené působnosti, které mu jsou stanoveny, plní úkoly které mu přidělilo zastupitelstvo obce, rada obce či starosta.<sup>4</sup>

---

<sup>4</sup> KOČÍ, Roman. *Obecní samospráva v České republice: praktická příručka s judikaturou*. 1. vyd. Praha: Leges, 2012. 240 s. ISBN 978-80-87576-28-1.

## **Zvláštní orgány obce**

Zvláštní orgány obce jsou zřizovány starostou obce v případech stanovených zvláštními zákony. V případě živelných pohrom a jiných situací může vznikat povodňová komise obce, bezpečnostní rada obce, krizový štáb obce či komise pro sociálněprávní ochranu dětí.

## **Obecní policie**

Obecní policie zajišťuje místní záležitosti v oblasti veřejného pořádku v rámci obce. Tento orgán je zřizován a případně zrušen zastupitelstvem obce podobou obecně závazné vyhlášky.

## **Orgány zastupitelstva a rady obce**

Zastupitelstvo a rada obce mají své orgány a to výbory (zastupitelstva) a komise (rady).

### **Výbory zastupitelstva obce**

Vykonává iniciativní a kontrolní činnost. Výbor vykonává ty úkoly, které jsou mu zadány na základě rozhodnutí zastupitelstva. Členy výboru volí zastupitelstvo.

Mohou vznikat výbory:

- Finanční výbor,
- Kontrolní výbor,
- Výbor pro národnostní menšiny,
- Osadní a místní výbor.

### **Komise rady obce**

Komise jsou zřizovány jako iniciativní a poradní orgán rady obce. Členem komise může být kdokoli, i člen zastupitelstva. Komisi volí a taktéž odvolává rada obce.<sup>5</sup>

---

<sup>5</sup> KOČÍ, Roman. *Obecní samospráva v České republice: praktická příručka s judikaturou*. 1. vyd. Praha: Leges, 2012. 240 s. ISBN 978-80-87576-28-1.

## 2.1.2 Rozpočet obce

Rozpočet obce je hlavním nástrojem pro hospodaření. Rozpočet má každá obec a musí podle tohoto schváleného rozpočtu hospodařit. Rozpočet je schvalován zastupitelstvem dané obce. Každý občan má možnost nahlížet do rozpočtu před jeho schvalováním. Musí být uveřejněn nejméně 15 dnů před jeho projednáváním. Je umístěn na úřední desce a na internetu.

Rozpočet je upravován zákonem o rozpočtových pravidlech. Zákon stanovuje, že rozpočet je finančním plánem, jímž se řídí financování činnosti obce. Rozpočtový rok je stejný jako kalendářní rok. Obec při sestavování rozpočtu by měla brát ohledy na rozpočtové výhledy.

Rozpočet se sestavuje jako vyrovnaný. V některých případech se může schvalovat jako přebytkový a to z důvodu ponechání prostředků do dalších let nebo na splacení jistiny úvěru z předchozích let. Ve výjimečných případech se může rozpočet schválit jako schodkový, ale pouze v případech, že obec hospodařila v předchozím roce s přebytkem, úvěrem či návratnou finanční výpomocí. Přebytek rozpočtu se převádí do dalších let. V případě schodku je hrazen z přebytku předchozích let nebo návratnou finanční výpomocí.

Rozpočet obce se skládá z příjmů a výdajů a ostatních peněžních operací. Pokud obec provozuje podnikatelskou činnost, tak ta není součástí příjmů a výdajů, ale výsledek se promítne do rozpočtu a nadále je součástí závěrečného účtu obce.

Jestliže není do 1. ledna následujícího roku schválen rozpočet daného roku, obec hospodaří podle rozpočtového provizoria. Rozpočet, jestliže je schválen, může být během roku měněn a to z důvodu organizačních změn, změn právních předpisů ovlivňující výši příjmů a výdajů rozpočtu. Změny jsou zaznamenávány jako rozpočtové opatření. Rozpočtové opatření schvaluje zastupitelstvo obce. Může tuto funkci přenechat radě obce, ale zastupitelstvo určí maximální výši, kterou může přesunout.

Obec po ukončení kalendářního roku je povinna sestavit a schválit závěrečný účet. V závěrečném účtu jsou data o plnění příjmů a výdajů, údaje o hospodaření s majetkem a dalších finančních operacích. Součástí závěrečného účtu je vypořádání vztahů se státním rozpočtem, rozpočtem krajů, obcí, státních fondů a jiným rozpočtům k hospodaření dalších osob. Návrh závěrečného účtu je vyvěšen na úřední desce nejméně 15 dní před projednáváním zastupitelstva.<sup>6</sup>

---

<sup>6</sup> KOČÍ, Roman. *Obecní samospráva v České republice: praktická příručka s judikaturou*. 1. vyd. Praha: Leges, 2012. 240 s. ISBN 978-80-87576-28-1.

Občané mohou předkládat v tomto období připomínky nebo přímo na zasedání zastupitelstva osobně. Závěrečný účet je schvalován se souhlasem bez výhrad nebo s výhradami, což nese sebou následná opatření k náhradě chyb a nedostatků.<sup>7</sup>

### 2.1.3 Příjmy a výdaje

Rozpočet obce je rozdělen na příjmy a výdaje. Příjmy do rozpočtu obce plynou v mnoha formách.

Rozlišujeme tak dle druhu na:

- daňové příjmy,
- nedaňové příjmy,
- kapitálové příjmy,
- přijaté dotace.

Mezi nejdůležitější příjmy bereme příjmy daňové. Daňové příjmy lze dělit do dvou skupin. Do první skupiny patří tzv. nárok obce na části výnosů celostátně uvalených daní. Daň je vybírána na celostátní úrovni a dále podle předem stanovených pravidel rozdělena obcím podle koeficientů. Existují dva druhy daně a to výlučné a sdílené. V případě výlučných obcí náleží celá výše vybrané daně a u sdílené pouze určitá procentuální část.

Rozdělení daňových výnosů vybraných celostátních daní v České republice zachycuje následující tabulka.<sup>8</sup>

Tab. 2.2 Rozdělení daňových výnosů v ČR

Daň	Obce	Kraj	Centrální vláda
DPFO ze závislé činnosti	23,58 % dle počtu obyvatel	8,92 %	67,50%
DPFO vybíraná srážkou	23,58 % dle počtu obyvatel	8,92 %	67,50 %
DPFO z podnikání	30 % dle bydliště podnikatele 23,58 % z 60 % celostátního hrubého výnosu	8,92 % z 60 % celostátního hrubého výnosu	-
DPPO bez daně placené obcemi nebo kraji	23,58 %	8,92 %	67,50 %
DPPO placená obcemi	100 %	-	-
DPPO placená kraji		100 %	
DPH	20,83 %	8,92 %	70,25 %
Daň z nemovitosti	100 %	-	-

Zdroj: Vlastní zpracování.

<sup>7</sup> KOČÍ, Roman. *Obecní samospráva v České republice: praktická příručka s judikaturou*. 1. vyd. Praha: Leges, 2012. 240 s. ISBN 978-80-87576-28-1.

<sup>8</sup> Jak číst rozpočet obce. *Rozpočet obce* [online]. 2011 [cit. 2016-04-26]. Dostupné z: <http://www.rozpocetobce.cz/jak-cist-rozpocet-obce>

Druhou část daňových příjmů obce tvoří místní daně neboli tzv. místní poplatky.

Obce mohou vybírat tyto poplatky:

- poplatek ze psů,
- poplatek za lázeňský nebo rekreační pobyt,
- poplatek za užívání veřejného prostranství,
- poplatek ze vstupného,
- poplatek z ubytovací kapacity,
- poplatek za povolení vjezdu s motorovým vozidlem do vyhrazených míst a částí měst,
- poplatek za provozovaný výherní hrací přístroj,
- poplatek za provoz systému shromažďování, sběru, přepravy, třídění, využívání a odstraňování komunálního odpadu,
- poplatek za zhodnocení stavebního pozemku možností jeho připojení na stavbu vodovodu nebo kanalizace.

Zákon č. 565/1990 Sb., o místních poplatcích stanovuje pouze horní hranici pro výběr těchto poplatků. Výše tedy záleží na každé obci a tato výše musí být stanovená v obecně závazné vyhlášce obce.

Druhým nejvýnosnějším zdrojem jsou dotace. Hlavním cílem je, aby se eliminoval rozdíl mezi regiony a nevznikaly rozdíly mezi chudými a bohatými regiony. Dotace lze rozdělit na dvě části a to dotace nárokové, na které má obec nárok z důvodu přenesené působnosti na výkon státní správy. Velikost dotace se odvíjí od množství agendy, která byla na obec v rámci přenesené působnosti svěřena. Rozlišují se zde např. obec s matričním úřadem, obec s působností stavebního úřadu, obec s pověřeným obecním úřadem a obec s rozšířenou přenesenou působností. Součástí nárokových dotací jsou dotace, které mají účelový charakter. Jsou čerpány na určitý účel, a pokud nejsou v daném rozpočtovém období spotřebovány, musí se vrátit zpět do státního rozpočtu. Mezi ně řadíme např. dotace na místo v domovech důchodců, dotace na místo v ústavech sociální péče, příspěvek na školství nebo dotaci na dávky sociální péče.<sup>9</sup>

---

<sup>9</sup> Jak číst rozpočet obce. *Rozpočet obce* [online]. 2011 [cit. 2016-04-26]. Dostupné z: <http://www.rozpocetobce.cz/jak-cist-rozpocet-obce>

Druhou částí jsou tzv. nenárokové dotace. K jejich získání je nutné splnit určité podmínky a na rozhodnutí centrální nebo jiné autority. Tyto dotace jsou získávány na investiční projekty pro rozvoj obce.

Další skupinou jsou nedaňové příjmy. Mezi ně lze zahrnout příjmy z vlastního podnikání, příjmy z podílů na zisku a dividend, dary a dědictví. Příjmy z vlastního podnikání nejsou až tolik vysoké, z důvodu neziskového charakteru podnikání.

Posledním typem jsou kapitálové příjmy, neboli příjmy dluhových nástrojů mezi ně řadíme úvěry a půjčky. Tyto příjmy sebou ale nesou každoroční náklady, jelikož tyto půjčky či úvěry musí být v nadcházejících letech splaceny.

Taktéž jako příjmy se výdaje člení na určité kategorie a tím jsou:

- běžné výdaje,
- kapitálové výdaje.

Mezi běžné výdaje řadíme takové výdaje, které nemají investiční charakter a opakují se v každém roce např. platy zaměstnancům, výdaje na materiál, energie atd. Kapitálové výdaje slouží k financování dlouhodobého majetku a také splácením půjček, které byly na jejich pořízení získány.

Výdaje je možné dělit z několika hledisek. Můžeme se setkat také s dělením podle rozpočtové skladby. Jedná se o analytické rozčlenění jednotlivých příjmů a výdajů podle jejich druhu a účelu. V případě členění druhového jsou každé finanční transakci přiřazeny čtyřmístné kódy. Podle tohoto kódu je možné zjistit, zda se jedná o příjem či výdaj a zda byl výdaj směřován na platy zaměstnancům či na úhradu faktury apod.<sup>10</sup>

## 2.2 Infrastruktura

Komplex podmínek, které zabezpečují chod ekonomiky. Infrastruktura obsahuje i nezbytné investice do oblastí podmiňující ekonomický rozvoj. Patří do ní odvětví, které vyžadují částečnou nebo úplnou kontrolu samosprávných a správných orgánů. Infrastruktura obsahuje oblasti technické, sociální a ekonomické infrastruktury.<sup>11</sup>

---

<sup>10</sup> Jak čist rozpočet obce. *Rozpočet obce* [online]. 2011 [cit. 2016-04-26]. Dostupné z: <http://www.rozpocetobce.cz/jak-cist-rozpocet-obce>

<sup>11</sup> REKTOŘÍK, Jaroslav a Jaroslav HLAVÁČ. *Ekonomika a řízení odvětví technické infrastruktury: teoretická část, odvětvová část*. 2. aktualiz. vyd. Praha: Ekopress, 2012. 209 s. ISBN 978-80-86929-79-8.



## 2.2.1 Technická infrastruktura

Technická infrastruktura lze nazvat také jako technická obsluha území. Jednotlivé prvky technické infrastruktury zasahují do života celé společnosti např. přeprava osob, výroba elektrické energie, internetové spojení a mnoho dalších druhů technické infrastruktury.

Tab. 2.3 Kritéria členění technické infrastruktury

Kritéria členění technické infrastruktury	
Základní	Doplňkové
Technické	Manažerské
Ekonomické	
Prostorové	

Zdroj: Rektorík Jaroslav, Jaroslav Hlaváč a kolektiv. *Ekonomika řízení a odvětví technické infrastruktury*.

### Členění technické infrastruktury podle technických kritérií

Rozdělení podle jednotlivých odvětví, do kterých spadají obory. V některých případech rozdělení jednotlivých druhů technické infrastruktury není jednoznačné, protože mohou zasahovat do více odvětví. Například veřejné osvětlení zasahuje do lokální technické infrastruktury, ale také by mohla zasahovat do odvětví energetiky.<sup>12</sup>

Tab. 2.4 Členění technické infrastruktury podle technických kritérií

Odvětví	Obor	Druhy
<b>Doprava</b>	drážní, silniční, letecká, vodní, ostatní	přeprava osob, přeprava zboží, nákladní, osobní, vnitrozemská, námořní potrubní, cyklistická, pěší, koňská, doprava v klidu (parkování) aj.
<b>Energetika</b>	elektroenergetika, plynárenství, teplárenství, ropné produkty	výroba, distribuce, spotřeba
<b>Telekomunikační a informační infrastruktura</b>	telekomunikace, radiokomunikace, pošta, internet	celoplošné, regionální a místní sítě
<b>Vodní hospodářství</b>	vodní toky vodárenství a kanalizace	protipovodňová ochrana, správa hydrografické sítě, výroba vody, distribuce vody, odvádění a čištění odpadních vod
<b>Odpadové hospodářství</b>	odpadové hospodářství	svoz, třídění, likvidace, recyklace odpadů, informační systémy znečištění ovzduší apod.

<sup>12</sup> REKTOŘÍK, Jaroslav a Jaroslav HLAVÁČ. *Ekonomika a řízení odvětví technické infrastruktury: teoretická část, odvětvová část*. 2. aktualiz. vyd. Praha: Ekopress, 2012. 209 s. ISBN 978-80-86929-79-8.

<b>Lokální technická infrastruktura</b>	dle místních podmínek	např. veřejné osvětlení, pohřebnictví apod.
---	-----------------------	---

Zdroj: Rektořík Jaroslav, Jaroslav Hlaváč a kolektiv. *Ekonomika řízení a odvětví technické infrastruktury*.

### Členění technické infrastruktury z hlediska ekonomického

Služby a statky, které jsou poskytovány z technické infrastruktury, jsou v mnoha případech přímo adresné na spotřebitele, což určuje přesný podíl na získání dané služby či statku. Řadí se sem například oblast energetiky, vodárenství atd. Existují i tzv. neadresné což, jsou ty statky a služby, které nelze rozpočítat, a jsou ve většině případů ztrátové, zde patří městská zeleň, městská hromadná doprava atd.

Tab. 2.5 Členění technické infrastruktury z hlediska ekonomického

<i>Ekonomický charakter služby</i>	<i>Odvětví, obory</i>
<b>Hospodařící zpravidla se ziskem</b>	Energetika, doprava zboží a materiálů, dálková osobní doprava, telekomunikace a informace, vodárenství apod.
<b>Hospodařící zpravidla vyrovnaně</b>	Kanalizace, odpadové hospodářství, pohřebnictví aj.
<b>Hospodařící zpravidla se ztrátou</b>	Městská hromadná doprava a veřejná osobní doprava, veřejné osvětlení aj.

Zdroj: Rektořík Jaroslav, Jaroslav Hlaváč a kolektiv. *Ekonomika řízení a odvětví technické infrastruktury*.

### Prostorové členění technické infrastruktury

Technická infrastruktura má povahu síťového charakteru. Souvisí to s prostorovým členěním. Nejvíce se na tom podílí veřejná správa, která má na každém stupni vymezenou územní působnost (obec, kraj, stát).

Člení se na:

- nadnárodní (mezinárodní, globální),
- vnitrostátní,
- regionální (krajské),
- místní (lokální),
- technický detail (připojení).<sup>13</sup>

<sup>13</sup> REKTOŘÍK, Jaroslav a Jaroslav HLAVÁČ. *Ekonomika a řízení odvětví technické infrastruktury: teoretická část, odvětvová část*. 2. aktualiz. vyd. Praha: Ekopress, 2012. 209 s. ISBN 978-80-86929-79-8.

## Členění technické infrastruktury podle organizačních (manažerských) kritérií

U některých oborů nelze přesně určit všechny tři kategorie např. v dopravě. Naopak u energetiky jsou jednoznačně rozděleny tyto funkce. Tyto systémy se navzájem ovlivňují, jsou to tzv. subsystémy, které se vzájemně funkčně podmiňují.

Členění podle organizačních kritérií:

- zdroje (výrobci),
- distribuce (distributoři),
- spotřebiště (spotřebitelé).

### 2.3 Místní komunikace

Pozemní komunikace, mezi něž se řadí místní komunikace, tvoří dopravní cestu určenou k použití silničními a jinými vozidly a chodci.

Kategorie pozemních komunikací:

- dálnice,
- silnice,
- místní komunikace,
- účelová komunikace.

#### Dálnice

Dálnice je pozemní komunikace, která je určena pro silniční dopravu, která má dálkových a mezistátní charakter. Dálnice má určená pravidla, která opravňují tuto komunikaci nazývat dálnicí jako je např. bez úrovně křížení, oddělené místa napojení pro vjezd a výjezd a směrově oddělené pásy. Nejvyšší povolená rychlost stanovuje zvláštní předpis.

#### Silnice

Veřejně přístupná komunikace vyhrazená pro silniční a jiná vozidla případně chodce. Silnice vytváří silniční síť.<sup>14</sup>

---

<sup>14</sup> REKTOŘÍK, Jaroslav a Jaroslav HLAVÁČ. *Ekonomika a řízení odvětví technické infrastruktury: teoretická část, odvětvová část*. 2. aktualiz. vyd. Praha: Ekopress, 2012. 209 s. ISBN 978-80-86929-79-8.

Silnice se podle svého určení a dopravního významu rozdělují do těchto tříd:

- silnice I. třídy, která je určena zejména pro dálkovou a mezistátní dopravu,
- silnice II. třídy, která je určena pro dopravu mezi okresy,
- silnice III. třídy, která je určena k vzájemnému spojení obcí nebo jejich napojení na ostatní pozemní komunikace.

### **Místní komunikace**

Tento typ komunikace slouží hlavně k místní dopravě na území obce.

Místní komunikace se rozdělují do těchto tříd:

- místními komunikacemi I. třídy - rychlostní místní komunikace a dopravně nejvýznamnější sběrné komunikace ve městech,
- místními komunikacemi II. třídy - sběrné komunikace, které spojují části měst navzájem nebo napojují města,
- místními komunikacemi III. třídy - obslužné místní komunikace ve městech a obcích umožňující přímou dopravní obsluhu jednotlivých objektů,
- místními komunikacemi IV. třídy - samostatné chodníky, stezky pro pěší, cyklistické stezky, cesty v chatových oblastech, podchody, lávky, schody, pěšiny, zklidněné komunikace, obytné a pěší zóny apod.

### **Účelová komunikace**

Pozemní komunikace, která slouží k propojení nemovitostí pro vlastní potřebu vlastníků nemovitostí nebo propojení těchto nemovitostí a ostatními pozemními komunikacemi nebo v případě propojení zemědělských a lesních pozemků. Jako účelová komunikace může být komunikace, která se nachází uvnitř objektu a není veřejně přístupná. Vlastník nebo provozovatel této komunikace v jakém rozsahu a způsobem může být používána.<sup>15</sup>

---

<sup>15</sup> REKTOŘÍK, Jaroslav a Jaroslav HLAVÁČ. *Ekonomika a řízení odvětví technické infrastruktury: teoretická část, odvětvová část*. 2. aktualiz. vyd. Praha: Ekopress, 2012, 209 s. ISBN 978-80-86929-79-8.

### 2.3.1 Správa komunikací

Státní správa ve věcech dálnice, silnice, místní komunikace a veřejné účelové komunikace vykonávají jednotlivé silniční správní úřady:

- ministerstvo dopravy,
- krajský úřad,
- obecní úřad obce s rozšířenou působností,
- celní úřad,
- újezdni úřad.

#### **Ministerstvo dopravy**

Ministerstvo má tu pravomoc, kdy rozhoduje, která pozemní komunikace bude zařazena do kategorie dálnice nebo silnice I. třídy případně o jejich změnách. Také má pravomoc po dohodě s ministerstvem obrany o zrušení dálnice či silnice I. třídy.

#### **Krajský úřad**

Drží ochrannou ruku nad silnicemi II. a III. třídy a rozhoduje o zařazení do těchto skupin případné změny. Má také právo se souhlasem Ministerstva obrany a Ministerstva dopravy zrušit silnici II. a III. třídy.

#### **Obecní úřad obce s rozšířenou působností**

Obecní úřad vykonává působnost nad povolením zřízení přejezdu na neveřejné účelové komunikace. Obce rozhodují o zařazení pozemní komunikace do kategorie místních komunikací a o vyřazení místní komunikace z této kategorie, vykonávají kompetence silničního správního úřadu v oblasti místních komunikací.

#### **Celní úřad**

Celní úřad v zastoupení celní správy je oprávněn řešit správní přestupky a kontrolovat vozidla.

#### **Újezdni úřad**

Újezdni úřad vykonává správu ve věcech veřejně přístupných účelových komunikací na území vojenského újezdu.<sup>16</sup>

---

<sup>16</sup> REKTOŘÍK, Jaroslav a Jaroslav HLAVÁČ. *Ekonomika a řízení odvětví technické infrastruktury: teoretická část, odvětvová část*. 2. aktualiz. vyd. Praha: Ekopress, 2012. 209 s. ISBN 978-80-86929-79-8.

### 2.3.2 Legislativní vymezení

#### **Zákon č.128/2000 Sb., o obcích, ve znění pozdějších předpisů**

Zákon určuje postavení obce a jeho obyvatele. Ve třetím díle obecného ustanovení území obce. V další části popisuje názvy obcí, jejich části, ulic a veřejných prostranství, číslování budov, znak a vlajku obce. Dále popisuje samostatnou působnost obce (hospodaření obce, svazek obcí, spolupráce s právníckými a fyzickými osobami, správní delikty, volby do zastupitelstev a místní referendum), přenesená působnost orgány obce orgány zastupitelstva a rady obce, dozory, kontrola výkonu samostatné a přenesené působnosti, statutární města.<sup>17</sup>

#### **Zákon č.361/2000 Sb., ve znění zákona č.411/2005 Sb., o provozu na pozemních komunikacích**

Zákon definuje základní ustanovení jako je vymezení základních pojmů, dále provoz na pozemních komunikacích, řidičské oprávnění a řidičský průkaz, registr řidičů, bodové hodnocení porušení povinností stanovených zákonem, státní správa.<sup>18</sup>

#### **Zákon č.13/1997 Sb., o pozemních komunikacích, ve znění pozdějších předpisů**

V základním ustanovení popisuje základní pojmy týkající se pozemních komunikací dále pak, silniční pozemek, součástí a příslušenství dálnic, silnic a místních komunikací, výstavba dálnice, silnice místní komunikace a veřejně přístupné účelové komunikace, převedení výkonu některých práv a povinností státu v souvislosti s výstavbou, provozováním a údržbou dálnice, užívání pozemních komunikací, ochrana pozemních komunikací.<sup>19</sup>

#### **Zákon č. 250/2000 Sb., o rozpočtových pravidlech územních rozpočtů, ve znění pozdějších předpisů**

V §23 zákon popisuje, že územní samosprávné celky mají ve své pravomoci k plnění svých úkolů a k zabezpečení veřejně prospěšných činností možnost zřizovat vlastní organizační složky bez právní subjektivity, příspěvkové organizace jako právnícké osoby, které zpravidla nevytvářejí zisk, obchodní společnosti jako akciové společnosti a společnosti s ručením omezeným, ústavy, školské právnícké osoby a veřejně výzkumné instituce.<sup>20</sup>

---

<sup>17</sup> Zákon č. 128 ze dne 12. dubna 2000 o obcích (obecní zřízení). In: *Sbírka zákonů České republiky*. 2000, částka 38, s. 1737-1758. Dostupný také z: <http://aplikace.mvcr.cz/sbirkazakonu/ViewFile.aspx?type=c&id=3426>.

<sup>18</sup> Zákon č. 361 ze dne 14. září 2000 o provozu na pozemních komunikacích a o změnách některých zákonů (zákon o silničním provozu). In: *Sbírka zákonů České republiky*. 2000, částka 98, s. 4570-4616. Dostupné také z: <http://aplikace.mvcr.cz/sbirka-zakonu/ViewFile.aspx?type=c&id=3482>.

<sup>19</sup> Zákon č. 13 ze dne 23. ledna 1997 o pozemních komunikacích. In: *Sbírka zákonů České republiky*. 1997, částka 3, s. 47-64. Dostupné také z: <http://aplikace.mvcr.cz/sbirka-zakonu/ViewFile.aspx?type=c&id=3135>.

<sup>20</sup> Zákon č. 250 ze dne 7. července 2000 o rozpočtových pravidlech územních rozpočtů. In: *Sbírka zákonů České republiky*. 2000, částka 73, s. 3557-3562. Dostupný také z: <http://aplikace.mvcr.cz/sbirka-zakonu/ViewFile.aspx?type=c&id=3461>.

## **3 Analýza správy a údržby místních komunikací ve Zlíně**

### **3.1 Město Zlín**

Město Zlín se nachází v regionu Střední Morava. Je to jedno ze 14 krajských měst v České republice. První zmínky o tomto městě jsou už z roku 1322, kdy byl Zlín řemeslnicko-cechovním střediskem pro okolí valašského osídlení. Období, kdy byla založena firma Baťa v roce 1894, došlo k obrovským změnám a rozmachu tohoto města. Tomáš Baťa se stal starostou a za jeho snažení se stal Zlín městem architektury a příjemným místem pro život. Podnikatelská tradice, kterou zde zavedl Tomáš Baťa, značila prudký růst podnikatelsko-obchodních aktivit po změně politického režimu v roce 1989.<sup>21</sup>

V dnešní době je Zlín statutárním městem. K 1.1.2015 Zlín mělo 75 112 obyvatel. Počet obyvatel klesá, nejvíce obyvatel bylo zaznamenáno v roce 1990 a to 87 140 obyvatel. Katastrální výměra města Zlína je 102,83 km<sup>2</sup>.<sup>22</sup>

### **3.2 Organizační struktura města Zlína**

#### **Zastupitelstvo města Zlína a jeho výbory**

Zastupitelstvo se v souladu se zákonem skládá až ze 45 členů. V současné době je členů Zastupitelstva města Zlína 41. Jsou občany města Zlína voleni v komunálních volbách jako zástupci volebních stran na základě systému poměrného zastoupení. Součástí zastupitelstva jsou členové stran STAN, ANO 2011, KSČM, ČSSD, KDU-ČSL

#### **Rada města Zlína a její komise**

Je výkonným orgánem města Zlína v oblasti samostatné působnosti, ze své činnosti odpovídá Zastupitelstvu. Rada připravuje podklady pro jednání Zastupitelstva a dohlíží na plnění jím přijatých usnesení. Rada je volena Zastupitelstvem z řad členů Zastupitelstva a má 11 členů, přičemž ji tvoří primátor, jeho náměstci a ostatní členové Rady. Členové Rady města Zlína tvoří zástupci stran STAN a ANO 2011.<sup>23</sup>

---

<sup>21</sup> Historie a současnost Zlína. *Oficiální stránky města Zlína* [online]. 2015 [cit. 2016-04-26]. Dostupné z: <https://cs.wikipedia.org/wiki/Zl%C3%ADn>

<sup>22</sup> Zlín. *Wikipedia* [online]. 2016 [cit. 2016-04-26]. Dostupné z: <https://cs.wikipedia.org/wiki/Zl%C3%ADn>

<sup>23</sup> Volené orgány. *Oficiální stránky města Zlína* [online]. 2016 [cit. 2016-04-26]. Dostupné z: <https://www.zlin.eu/volene-organy-cl-398.html>

## Primátor

Primátor města Zlína zastupuje město navenek. Zajišťuje komunikaci mezi zahraničními styky, společenskou a politickou reprezentaci města. Svolává a řídí zasedání zastupitelstva a schůze rady. Stojí v čele magistrátu. Primátorem je Miroslav Adámek, který v této funkci je od roku 2010 kdy byl v roce 2014 podruhé zvolen na post primátora města Zlína. Reprezentuje politickou stranu STAN.<sup>24</sup>

### 3.3 Hospodaření města Zlína

Tab. 3.1 Rozpočet obce dle skutečného plnění 2010 – 2014 (v tisících Kč)

Rozpočet	2010	2011	2012	2013	2014
Příjmy	2 008 103,69	1 570 838,54	1 415 048,68	1 390 754,57	1 576 253,28
Výdaje	2 134 054,52	1 522 602,40	1 274 049,92	1 454 238,38	1 566 362,40
<b>Schodek/přebytek</b>	<b>- 125 950,83</b>	<b>+ 48 236,14</b>	<b>+ 140 998,76</b>	<b>- 63 483,81</b>	<b>+ 9 890,88</b>

Zdroj: Rozklikávací rozpočet Zlín, vlastní zpracování.

Rozpočet obce lze považovat za zcela srovnatelný s jinými městy podle jeho vývoje a kolísání. V letech 2010 a 2013 došlo ke schodku rozpočtu obce. Tomu, ale předcházela období hospodaření s přebytkem. K největšímu přebytku došlo v roce 2012, kdy tento přebytek činil 140 998,76 tisíc Kč. Největší příjmy ale také výdaje se uskutečnily v roce 2010, kdy došlo k nejvyššímu schodku za sledované období 125 950,83 tisíc Kč.

Tab. 3.2 Příjmy dle skutečného plnění 2010 – 2014 (v tisících Kč)

Příjmy	2010	2011	2012	2013	2014
Daňové p.	91 355,07	893 450,71	939 904,62	992 816,17	1 018 370,38
Nedaňové p.	25 788,66	252 420,44	245 168,69	235 646,24	239 818,14
Přijaté transfery	738 820,63	368 905,56	166 583,82	131 597,77	241 571,90
Kapitálové příjmy	152 139,33	56 061,83	63 391,55	30 694,39	76 492,86
<b>Celkem</b>	<b>1 008 103,69</b>	<b>1 570 838,54</b>	<b>1 415 048,68</b>	<b>1 390 754,57</b>	<b>1 576 253,28</b>

Zdroj: Rozklikávací rozpočet Zlín, vlastní zpracování.

Příjmy obce Zlín za sledované období mírně kolísaly, ale však nejvyšší byly v roce 2014 a to 1 576 253,28 tisíc Kč. Zásadním příjmem byly daňové příjmy, které jsou tvořeny daněmi (daň z nemovitosti, DPH, daň z příjmů FO, daň z příjmů PO atd.). Dalším velkým příjmem jsou přijaté transfery, které v roce 2010 tvořily velkou část příjmů pro daný rok.

<sup>24</sup> Volené orgány. *Oficiální stránky města Zlína* [online]. 2016 [cit. 2016-04-26]. Dostupné z: <https://www.zlin.eu/volene-organy-cl-398.html>



Tab. 3.3 Výdaje dle skutečného plnění 2010 -2014 (v tisících Kč)

Výdaje	2010	2011	2012	2013	2014
Veřejná správa	246 652,76	307 840,17	302 304,77	301 523,89	298 774,70
Doprava	209 372,84	224 890,96	248 558,84	232 445,69	303 004,84
Komunální služby	44 658,09	39 748,25	35 081,52	159 209,54	141 676,36
Životní prostředí	140 743,40	108 036,79	124 372,76	171 323,70	133 342,68
Školství	96 456,38	118 507,92	97 175,75	151 479,71	137 325,87
Bydlení	152 193,31	91 496,16	120 150,87	105 994,63	139 150,00
Tělovýchova a zájmová činnost	218 617,07	128 089,52	88 297,37	90 537,61	150 648,46
Kultura	587 591,85	130 190,75	126 694,17	111 334,26	120 536,18
Bezpečnost a veřejný pořádek	65 433,73	62 771,79	75 969,58	69 342,89	70 749,91
Sociální služby	289 397,10	271 983,42	19 653,05	22 866,67	27 963,41
Zdravotnictví	24 045,15	23 641,95	22 207,52	22 781,66	22 105,62
Průmysl a stavebnictví	52 215,75	8 199,40	6 448,07	8 632,17	11 444,53
Zemědělství	6 677,09	7 205,32	7 135,65	6 765,96	9 639,84
<b>Celkem</b>	<b>2 134 054,52</b>	<b>1 522 602,40</b>	<b>1 274 049,92</b>	<b>1 454 238,38</b>	<b>1 566 362,40</b>

Zdroj: Rozklikávací rozpočet Zlín, vlastní zpracování.

Tabulka s výdaji v letech 2010 – 2014 popisuje výdaje obce do jednotlivých oborů. Největší výdaje jsou vkládány do oborů jako je veřejná správa, doprava a kultura. Nejmenší částky však plynou do zemědělství, průmysl a stavebnictví nebo zdravotnictví. Výdaje se v letech měnily, ale v roce 2010 došlo k překročení hranice 2 miliard Kč.

### 3.4 Doprava ve Zlíně

Zlín neleží na hlavní dopravním koridoru, za což může pozdější rozvoj města až v 20. století, kdy již existovala železniční síť. Důvodem proč nebylo i v pozdější době propojen Zlín byla světová válka, která znemožnila uskutečnit plány, které byly vytvořeny firmou Baťa a poté rozpad Československa na dvě samostatné země v roce 1993. Ve východo-západním směru město křížuje silnice I/49, která spojuje Otrokovice s Valašskou Polanskou na Vsetínsku. Spojení do hlavního města bylo v roce 2011 výrazně zrychleno díky rychlostní silnici R55, která napojuje Zlína na dálniční síť D1.

Ve Zlíně se nachází také železniční spojení mezi Otrokovicemi a Vizovicemi, které protíná Zlín. V tomto úseku je pouze jednokolejná trať 331. Městskou hromadnou dopravu zajišťují trolejbusy a autobusy.<sup>25</sup>

<sup>25</sup> Zlín. *Wikipedia* [online]. 2016 [cit. 2016-04-26]. Dostupné z: <https://cs.wikipedia.org/wiki/Zl%C3%ADn>

## Rozdělení komunikací na území města Zlína

Na území města Zlína se nachází cca 300 km pozemních komunikací. Dle významu se dělí do 4 kategorií:

### Silnice I. tř.

Ve směru západ-východ protíná město Zlín páteřní silnice I. tř. ( I/49). Vlastníkem silnice I/49 je stát tzn. Česká republika, majetkovou správu vykonává Ředitelství silnic a dálnic ČR p.o.

### Silnice II. a III. tř.

Ve směru sever- jih protíná město Zlín silnice II/490 (Mladcová-Březnice) a silnice III/49016 (Fryšták – Kudlov). Silnice II. a III. tř. jsou ve vlastnictví Zlínského kraje, majetkovou správu vykonává Ředitelství silnic Zlínského kraje p.o.

### Místní komunikace

Místní komunikace v majetku a ve správě statutárního města Zlína.

### Účelové komunikace

Účelové komunikace mohou být ve vlastnictví statutárního města Zlína, fyzické osoby nebo právnické osoby. Správu vykonává vlastník komunikace.<sup>26</sup>

Tab. 3.4 Výdaje na dopravu dle skutečného plnění 2010 – 2014 (v tisících Kč)

Doprava	2010	2011	2012	2013	2014
Silnice	68 653,26	102 775,46	80 531,37	85 576,89	116 167,16
Ostatní záležitosti pozemních komunikací	38 156,21	27 402,52	37 930,50	45 471,48	82 263,83
Provoz veřejné silniční dopravy	95 173,06	85 101,18	100 623,02	92 717,57	95 972,74
Bezpečnost silničního provozu	4 859,14	4 776,27	5 342,84	5 382,49	6 822,51
Ostatní záležitosti v silniční dopravě	2 250,65	4 680,53	23 824,04	2 926,97	1 778,60
Ostatní záležitosti v dopravě	280,52	155,00	307,07	370,29	0,00
<b>Celkem</b>	<b>209 372,84</b>	<b>224 890,96</b>	<b>248 558,84</b>	<b>232 445,69</b>	<b>303 004,84</b>

Zdroj: Rozklikávací rozpočet Zlín, vlastní zpracování.

V období v letech 2010 – 2014 vydalo město Zlín nemalé peníze na údržbu silnic a ostatních bezpečnostních úprav na provoz komunikací ve Zlíně. Za sledované období dle

<sup>26</sup> Rozdělení komunikací na území města Zlína. *Oficiální stránky města Zlína* [online]. 2015 [cit. 2016-04-26]. Dostupné z: <https://www.zlin.eu/rozdeleni-komunikaci-na-uzemi-mesta-zlina-cl-2263.html>

tab. 3.4 lze vidět, že nejvíce bylo vynaloženo v roce 2014 a to 303 004,84 tisíc Kč. Během ostatních let se tyto výdaje pohybovaly mezi 200 a 300 miliony Kč. Největší položkou tvořily v posledních letech silnice a také provoz veřejné silniční dopravy. Za sledované období docházelo k neustálému růstu výdajů na dopravu ve městě Zlín.

### **3.5 Historie v provozování veřejně prospěšných služeb**

#### **Předválečné období**

V předválečném období veřejně prospěšné služby na území tehdejšího Zlína byly zajišťovány pracovníky firmy Baťa & spol., pracovníky stavebního úřadu a soukromníky. Tuto službu nebylo snadné vykonávat z důvodu nedostatku pracovní síly, dopravních prostředků a také mechanismů. Veškeré služby a práce byly vykonávány ručně. K výstavbě a opravám cest a chodníků docházelo pomocí koňské síly, která byla zapřažena pro pomoc lidem k výkonu jejich práce. Úprava městské zeleně byla prováděná také ručně pomocí kos a různých druhů nůžek a srpů. Kropení vozovek se provádělo pomocí dřevěných cisteren tzv. lejt.

#### **Období po roce 1948**

Po válce došlo k mnoha změnám. Hlavní bylo znárodnění Baťových závodů a připojení okolních obcí a vznik nového území, které se od 1. 1. 1948 jmenovalo Gottwaldov. Od 1. 7. 1955 byla zřízena jednotka Správa údržby a zařízení Městského národního výboru, která byla následně v roce 1962 přejmenována na Technická správa města Gottwaldova.

Vykonávala činnosti:

- údržba a opravy vozovek,
- údržba studní,
- údržba veřejného osvětlení,
- údržba veřejných sadů a parků,
- čištění města,
- hřbitovy a zahradnictví při Lesním hřbitovu,
- váhy a veřejná WC.<sup>27</sup>

---

<sup>27</sup> Historie TSZ. *Technické služby Zlín* [online]. 2013 [cit. 2016-04-26]. Dostupné z: <http://www.tszlin.cz/onas/historie/>

## Po roce 1994

Na počátku devadesátých let došlo k politickým změnám, což neslo sebou mnoho změn. Technická správa města Gottwaldova byla přejmenována a uznána jako státní podnik Služby města Zlína v likvidaci. Byla zřízena příspěvková organizace Technická správa města Zlína. Na začátku roku 1994 se město Zlín rozhodlo založit společnost s ručením omezeným s obchodním názvem Technické služby Zlín, s.r.o. Do roku 2004 bylo vytvořeno divizní uspořádání, které se dělilo na ekonomická divize, divize odpadů, divize veřejně prospěšných služeb a divize Lázně Zlín, která bylo v roce 2000 oddělena od Technických služeb Zlín, s.r.o.<sup>28</sup>

### 3.6 Technické služby Zlín, s.r.o.

IČO: 60711086

Adresa: Záhumení V 321

Zlín

763 02

Kraj: Zlínský kraj

Technické služby Zlín, s.r.o. byly zřízeny v roce 1994 městem Zlín. Společnost zabezpečuje veřejně prospěšné služby na území města Zlína. Mezi tyto činnosti spadá čištění veřejných ploch, údržba komunikací, údržba a provoz veřejného osvětlení, služby odpadového hospodářství, provozování tržiště a parkovišť.

Rada jednatelů společnosti

- Ing. Jan Štětkař
- Tomáš Krajíček
- Radek Majc

Dozorčí rada společnosti

- Mgr. Světoslav Točev
- Ing. David Vychytil
- Ing. et Bc. Antonín Prokeš<sup>29</sup>

---

<sup>28</sup> Historie TSZ. *Technické služby Zlín* [online]. 2013 [cit. 2016-04-26]. Dostupné z: <http://www.tszlin.cz/o-nas/historie/>

<sup>29</sup> O nás. *Technické služby Zlín* [online]. 2013 [cit. 2016-04-26]. Dostupné z: <http://www.tszlin.cz/o-nas/>

### 3.6.1 Zimní údržba

V roce 2009 došlo k zásadním změnám zákona č. 13/1997 Sb., o pozemních komunikacích, který změnil některé části původního zákona a vznik nový zákon č. 97/2009 Sb. Nový zákon zcela změnil odpovědnost vlastníků chodníků za jejich údržbu. Proto ve spolupráci s Technickými službami Zlín, s.r.o., byl změněn operační plán zimní údržby s pohlédnutím na novou právní úpravu. Zimní období trvá od 1. 1. do 31. 3. a od 1. 11. do 31. 12. V tomto období je zabezpečena 24 hodinová pohotovost jak mechanické údržby tak i ruční dle schváleného operačního plánu.

Přehled služeb zimní údržby:

- pluhování a posyp silnic,
- pluhování a posyp chodníků,
- čištění komunikací pomocí čelního kartáče,
- čištění veřejných prostranství pluhováním,
- čištění veřejných parkovišť pluhováním,
- čištění a udržování schodišť,
- čištění vybraných přechodů pro chodce,
- čištění křižovatek ve městě,
- úklid sněhu malý / centrum města,
- úklid sněhu velký / při kalamitě,
- čištění a posyp zastávek MHD,
- zpracování operačního plánu zimní údržby.

Místní komunikace rozdělujeme do čtyř skupin dle důležitosti údržby, tak aby byl včas zajištěn bezpečný provoz na komunikaci. Další skupinu tvoří komunikace, které jsou neudržovány z důvodu malého dopravního významu. Do první skupiny se řadí trasy MHD a dopravních společností provozující hromadnou přepravu osob, příjezdy k nemocnicím a policii, centrum města. Silnice skupiny I. jsou ošetřovány chemickým posypem do 4 hodin, ve skupině II. jsou taktéž ošetřovány chemickým posypem do 12 hodin, poté co jsou ošetřeny komunikace I. a II. skupiny jsou ošetřeny místní komunikace III. nejpozději však do 48 hodin a zde může být použit chemický nebo inertní materiál. Do skupiny IV. se řadí komunikace na základě individuálních smluv o úklidu, kde je využíván ruční úklid z důvodu problematického území pro mechanizmy.<sup>30</sup>

---

<sup>30</sup> Operační plán. *Technické služby Zlín* [online]. 2015 [cit. 2016-04-26]. Dostupné z: <http://www.tszlin.cz/pozemni-komunikace/zimni-udrzba/operacni-plan/>

Odstraňování sněhu z chodníků je zabezpečováno:

- odmetením nebo odhrnutím sněhu,
- posypem - zdrsňovacími materiály,
- posypem - chemickým rozmrazovacím materiálem.

Chodníky jsou rozděleny do čtyř skupin podle důležitosti. Lhůta pro odstranění závad u chodníků I. pořadí důležitosti je do 12 hodin, pro II. pořadí důležitosti do 36 hodin, pro III. pořadí důležitosti do 72 hodin a pro IV. pořadí důležitosti do 72 hodin kde je tento úklid zabezpečen ručním úklidem. Součástí úklidu chodníků jsou i přechody přes komunikaci a zastávky MHD.

Na území Zlína jsou rozmístěny nádoby s posypovým materiálem. Jejich doplnění v jednotlivých částech Zlína dochází na základě výzvy, či upozornění maximálně 4x za zimní období. Na místech s větší spotřebou posypového materiálu jako jsou točny MHD, jsou poskytovány nádoby o objemu 550 litrů. V některých místech je dodáván posypový materiál v pytlích.

Posypový materiál se uskládá ve skladových prostorách areálu TSZ, Louky Záhumení V 321, v kontejnerech na vybraných místech Zlína a také v pytlích k jednorázovému využití.

Po skončení zimního období musí být odklizeny kontejnery a pytle s posypovým materiálem, čištění krajnic od posypových hmot, uložení a nakonzervování mechanismů, inventarizace skladových zásob posypového materiálu a vyčištění skladů s posypovým materiálem.<sup>31</sup>

### **3.6.2 Letní údržba**

Technické služby Zlín poskytují pravidelné čištění komunikací, chodníků a veřejných prostranství pomocí velkých a malých zametacích strojů a v případě zastávek dochází k ručnímu uklizení. Dále odstranění odpadků z odpadkových košů, zajišťuje opravy veřejných studní, čištění kanalizačních vpustí, čištění a běžná údržba dešťové kanalizace, úklid vzniklých černých skládek, montáž nových odpadkových košů. V letních obdobích dochází ke kroupení komunikací a veřejných prostranství. TSZ využívají na hubení plevelů chemické postřiky, které jsou nanášeny strojně. Mezi další služby patří sečení komunikací okolo komunikací.<sup>32</sup>

---

<sup>31</sup> Operační plán. *Technické služby Zlín* [online]. 2015 [cit. 2016-04-26]. Dostupné z: <http://www.tszlin.cz/pozemni-komunikace/zimni-udrzba/operacni-plan/>

<sup>32</sup> Čištění a sečení. *Technické služby Zlín* [online]. 2014 [cit. 2016-04-26]. Dostupné z: <http://www.tszlin.cz/pozemni-komunikace/cisteni-a-seceni/>

V městě Zlín dochází v měsících od dubna do října pravidelné tzv. blokové čištění, tj. čištění komunikací, chodníků a kanálu podle předem stanoveného rozsahu a přesného termínu. Toto čištění je předem oznámeno obyvatelům dané lokality, že v nadcházejícím období proběhne v této lokalitě blokové čištění, aby zde byly odstraněny veškeré překážky, které by mohly bránit úklidu, jedná se zejména o automobily, či jiné motorové vozidla.<sup>33</sup>

TSZ zabezpečují opravy komunikací, jako jsou např. výtluky pomocí:

- teplé obalové směsi,
- studené obalové směsi (v zimních obdobích),
- metodou SILKOT, tj. lokálním nahřáním požadované plochy a přidáním směsi do výtluku,
- metodou penetrace TURBO, tj. aplikací plavené drtě do rozehřáté emulze.

Opravy chodníků:

- lokální opravy – rozebrání původní dlažby a položení nové,
- kladení obrubníků,
- výstavba nových chodníků zámkových, dlaždicových.

TSZ provádí opravy komunikací kolem kanalizačních vpustí, údržbu mostů, opravy zpevněných ploch, budování sjezdů k rodinným domům (asfaltové, dlážděné), demoliční a úklidové práce ruční, strojní), výkopové práce (ruční, strojní).<sup>34</sup>

### 3.6.3 Dopravní značení

Zajišťuje nové značení na nových komunikacích nebo na zrekonstruovaných, kde došlo ke změnám značení či jeho poškození. Používá jak vodorovného, tak i svislé dopravní značení pomocí nástřiku a montáže, kterou zajišťují pracovníci Technických služeb Zlín, s.r.o. Dohlíží na dosavadní dopravní značení a zajišťují jeho údržbu a opravu. Zapůjčují přenosné dopravní značení.<sup>35</sup>

---

<sup>33</sup> Čištění a sečení. *Technické služby Zlín* [online]. 2014 [cit. 2016-04-26]. Dostupné z: <http://www.tszlin.cz/pozemni-komunikace/cisteni-a-seceni/>

<sup>34</sup> Budování a opravy. *Technické služby Zlín* [online]. 2013 [cit. 2016-04-26]. Dostupné z: <http://www.tszlin.cz/pozemni-komunikace/cisteni-a-seceni/>

<sup>35</sup> Dopravní značení. *Technické služby Zlín* [online]. 2013 [cit. 2016-04-26]. Dostupné z: <http://www.tszlin.cz/pozemni-komunikace/dopravni-znaceni/>

### 3.7 Veřejné zakázky

Návrh, který slouží k alokaci veřejných zdrojů, který mívá zpravidla investiční charakter. Veřejná zakázka může mít podle zákona (č. 137/2006 Sb., o veřejných zakázkách, ve znění pozdějších předpisů) zakázkou na dodávky, stavební práce nebo služby.<sup>36</sup>

#### Veřejné zakázky v období od 2010 do 2014

1. Dodávka kamenné soli pro zajištění údržby komunikací v zimním období 2009/2010

Cena bez DPH: 2 656 000 Kč      EURO Sol s.r.o.

2. Dodávka kamenné soli pro zajištění údržby komunikací v zimním období 2010/2011

Cena bez DPH: 3 562 000 Kč      EURO Sol s.r.o.

3. Dodávka kamenné soli pro zajištění údržby komunikací v zimním období 2011/2012

Cena bez DPH: 4 215 000 Kč      EURO Sol s.r.o.

4. Kombinovaná nástavba pro čištění technických vpustí vozovek, kanalizací a potrubí 2012

Cena bez DPH: 3 420 000 Kč      FABOK spol. s.r.o.

5. Dodávka kamenné soli pro zajištění údržby komunikací v zimním období 2012/2013

Cena bez DPH: 4 259 500 Kč      EURO Sol s.r.o.

6. Chodníkový zametač – speciál 2014

Cena bez DPH: 2 788 000 Kč      HANES s.r.o.<sup>37</sup>

---

<sup>36</sup> OCHRANA, František, Jan PAVEL a Leoš VÍTEK. *Veřejný sektor a veřejné finance: financování nepodnikatelských a podnikatelských aktivit*. 1. vyd. Praha: Grada Publishing, 2010. 261 s. ISBN 978-80-247-3228-2.

<sup>37</sup> Veřejné zakázky TSZ. *Vsechnyzakazky.cz* [online]. 2016 [cit. 2016-04-26]. Dostupné z: <http://www.vsechnyzakazky.cz/zadavatel/detail/128327/Technicke-sluzby-Zlin-sro>



## 3.8 Činnost a hospodaření Technických služeb Zlín v letech 2010-2014

### 3.8.1 Rok 2010

Vozový park pro letní údržbu:

- 3 zametací stroje,
- 4 chodníkové zametací stroje,
- 1 speciální postřikovací zařízení na chemické odstranění zeleně z chodníků,
- 1 speciální vozidlo čištění kanálových vpustí,
- 2 kropící vozy.<sup>38</sup>

Tab. 3.5 Roční výdaje pro letní údržbu 2010 (v Kč)

Název výkonu	Sazba	1. pololetí	2. pololetí	Celkem
Čištění silnic - samosběry	860 Kč/h	1 376 000	2 064 000	3 440 000
Čištění chodníků - samosběry	700 Kč/h	1 585 500	1 848 000	3 433 500
Čištění - kropení komunikací	780 Kč/h	237 900	319 800	557 700
Užitková voda pro kropící vozy	15 Kč/m <sup>3</sup>	23 850	31 050	54 900
Čištění kanálových vpustí - MUT	1 020 Kč/h	351 900	479 400	831 300
Užitková voda pro MUT	15 Kč/m <sup>3</sup>	5 355	7 515	12 870
Běžná údržba zastávek	430 Kč/h	365 500	348 300	713 800
Vybírání odpadkových košů	430 Kč/h	890 100	829 900	1 720 000
Materiál k opravám včetně pytlů	-	76 000	79 643	155 643
Uložení odpadů (vývoz košů)	605 Kč/t	27 225	29 645	56 870
Ruční čištění	180 Kč/h	603 000	561 600	1 164 600
Mimořádné čištění	200 Kč/h	12 400	20 400	32 800
Chemická likvidace plevele	-	170 000	115 000	285 000
Odvoz hromádek a odpadů	430 Kč/h	19 350	21 500	40 850
Blokové čištění - svislé DZ	-	45 000	15 000	60 000
Sečení trávy	850 Kč/h	272 000	442 000	714 000
Pohotovostní služba - závady komunikací	-	48 000	64 000	112 000
<b>Celkem bez DPH</b>		<b>6 109 080</b>	<b>7 276 753</b>	<b>13 385 833</b>

Zdroj: Vlastní zpracování dle interních informací TSZ.

Letní údržba zahrnuje mnoho činností, ale největší výdaje jsou vynakládány čištění silnic pomocí samosběrů a čištění chodníků pomocí samosběrů. Za první pololetí, kde jsou zaznamenány měsíce leden, až červen byly výdaje 6 109 080 Kč a v druhém pololetí za měsíce červenec až prosinec činily výdaje 7 276 753 Kč. Nejvyšší sazby pro letní údržbu je vynakládána za hodinu čištění silnic samosběrem a sečení trávy. Nejnížší částky jsou vynakládány na čištění kanálových vpustí, odvoz hromádek a odpadů a mimořádné čištění. Celkové výdaje se v roce vyšplhaly na 13 385 833 Kč.

<sup>38</sup> Interní informace TSZ

Vozový park pro zimní údržbu:

- 5 velkým sypačů,
- 8 malých posypových mechanismů,
- 1 malotraktor,
- 1 traktor se sypačem a čelní radlicí,
- 1 traktor s čelní radlicí,
- 2 nakládače,
- 2 ruční odklízečí motorové prostředky (frézy).

Vozový park pro letní údržbu:

- 3 zametací stroje,
- 4 chodníkové zametací stroje,
- 1 speciální postřikovací zařízení na chemické odstranění zeleně z chodníků,
- 1 speciální vozidlo čištění kanálových vpustí,
- 2 kropící vozy.

Rozsah zimní údržby ve městě Zlín:

- 42,44 km komunikací v prvním pořadí důležitosti,
- 17,967 km komunikací v druhém pořadí důležitosti,
- 162,125 km komunikací ve třetím pořadí důležitosti,
- 15 900 m<sup>2</sup> točen MHD a 33 117 m<sup>2</sup> veřejných ploch a parkovišť,
- 15,905 km chodníků v prvním pořadí důležitosti,
- 41,906 km chodníků v druhém pořadí důležitosti,
- 52,970 km chodníků ve třetím pořadí důležitosti,
- 16,746 km chodníků ve čtvrtém pořadí důležitosti (ruční údržba).

Celkem bylo udržováno 350,059 km komunikací a chodníků a 49 017 m<sup>2</sup> točen MHD a veřejných ploch.

Spotřeba posypového materiálu:

- 191 m<sup>3</sup> posypového písku,
- 2 097 tun posypové soli,
- 189,5 m<sup>3</sup> ekogritu.

Ve městě Zlín bylo rozmístěno 426 ks posypových nádob a 355 pytlů s posypem.<sup>39</sup>

---

<sup>39</sup> Interní informace TSZ

Tab. 3.6 Přehled přímých nákladů na opravy komunikací 2010 (v Kč)

	Dopravní značení svislé	Dopravní značení vodorovné	Opravy chodníků drobné	Opravy výtluků	Celkem
Materiál	316 847	270 167	782 740	3 206 039	4 575 793
Služby	0	91 080	340 203	1 441 447	1 872 730
Mzdy	94 259	44 917	196 931	794 053	1 130 160
OPN	32 030	15 265	66 696	266 854	380 845
Ostatní	20 953	5 520	27 118	36 687	90 278
Náklady na mechanismy	117 673	47 169	814 981	2 209 836	3 189 659
<b>Celkem</b>	<b>581 762</b>	<b>474 118</b>	<b>2 228 669</b>	<b>7 954 916</b>	<b>11 239 465</b>

Zdroj: Vlastní zpracování dle interních informací TSZ.

Náklady na opravy komunikací v roce 2010 byly 11 239 465 Kč. Největší podíl měly opravy výtluků a to hlavně náklady na materiál a na mechanismy, které tvořily největší část. Nejmenší část je tvořena náklady ostatními a náklady na mzdy, které jsou vypláceny zaměstnancům Technických služeb Zlín. V rámci oprav bylo nejméně vynaloženo na dopravní značení vodorovné 474 118 Kč.

### 3.8.2 Rok 2011

Vozový park pro letní údržbu:

- 3 zametací stroje,
- 4 chodníkové zametací stroje,
- 1 speciální postřikovací zařízení na chemické odstranění zeleně z chodníků,
- 1 speciální vozidlo čištění kanálových vpustí,
- 2 kropící vozy.<sup>40</sup>

Tab. 3.7 Roční výdaje pro letní údržbu 2011 (v Kč)

Název výkonu	Sazba	1. pololetí	2. pololetí	Celkem
Čištění silnic - samosběry	860 Kč/h	1 414 700	2 115 600	3 530 300
Čištění chodníků - samosběry	700 Kč/h	1 585 500	1 848 000	3 433 500
Čištění - kropení komunikací	780 Kč/h	237 900	319 800	557 700
Užitková voda pro kropící vozy	15 Kč/m <sup>3</sup>	23 850	31 050	54 900
Čištění kanálových vpustí - MUT	1 020 Kč/h	351 900	479 400	831 300
Užitková voda pro MUT	15 Kč/m <sup>3</sup>	5 355	7 515	12 870
Běžná údržba zastávek	430 Kč/h	365 500	348 300	713 800
Vybírání odpadkových košů	430 Kč/h	890 100	829 900	1 720 000
Materiál k opravám včetně pytlů	-	116 000	80 676	196 676
Uložení odpadů (vývoz košů)	605 Kč/t	27 225	29 645	56 870
Ruční čištění	180 Kč/h	603 000	561 600	1 164 600
Mimořádné čištění	200 Kč/h	12 400	20 400	32 800
Chemická likvidace plevelů	-	195 000	115 000	310 000

<sup>40</sup> Interní informace TSZ

Odvoz hromádek a odpadů	430 Kč/h	19 350	21 500	40 850
Odpad na skládce SD	-	9 000	3 000	12 000
Blokové čištění - svislé DZ	-	45 000	45 000	90 000
Sečení trávy	850 Kč/h	272 000	442 000	714 000
Čištění příkopů kolem komunikace	-	85 000	145 000	230 000
Pohotovostní služba - závady komunikací	-	48 000	64 000	112 000
<b>Celkem bez DPH</b>		<b>6 306 780</b>	<b>7 507 386</b>	<b>13 814 166</b>

Zdroj: Vlastní zpracování dle interních informací TSZ.

V roce 2011 se celkové roční výdaje na letní údržbu vyšplhaly na 13 814 166 Kč bez DPH. V první pololetí činily výdaje 6 306 780 Kč a v druhém pololetí 7 507 386 Kč. K větším výdajům docházelo v případě čištění silnic a chodníků samosběry, sečení trávy a sečení příkopů kolem komunikace. Naopak pokles oproti prvnímu pololetí byl zaznamenán u běžné údržby zastávek, materiál k opravám a chemické likvidace plevelu. K největším výdajům docházelo v roce 2011 při čištění silnic a chodníků samosběry, vybírání odpadkových košů a při ručním čištění. K nejmenším výdajům při skladování odpadů na skládce a využívání užitkové vody na čištění kanálových vpustí.

Vozový park pro zimní údržbu:

- 5 velkým sypačů,
- 8 malých posypových mechanismů,
- 1 malotraktor,
- 1 traktor se sypačem a čelní radlicí,
- 1 traktor s čelní radlicí,
- 2 nakládače,
- 2 ruční odklízečí motorové prostředky (frézy).

Rozsah zimní údržby ve městě Zlín:

- 42,44 km komunikací v prvním pořadí důležitosti,
- 16,214 km komunikací v druhém pořadí důležitosti,
- 175,439 km komunikací ve třetím pořadí důležitosti,
- 15 900 m<sup>2</sup> točen MHD a 33 653 m<sup>2</sup> veřejných ploch a parkovišť,
- 15,98 km chodníků v prvním pořadí důležitosti,
- 42,67 km chodníků v druhém pořadí důležitosti,
- 54,44 km chodníků ve třetím pořadí důležitosti,<sup>41</sup>
- 22,23 km chodníků ve čtvrtém pořadí důležitosti (ruční údržba).

---

<sup>41</sup> Interní informace TSZ

Celkem bylo udržováno 369,413 km komunikací a chodníků a 49 553 m<sup>2</sup> točen MHD a veřejných ploch.

Spotřeba posypového materiálu:

- 109,55 m<sup>3</sup> posypového písku,
- 527,2 tun posypové soli,
- 63,32 m<sup>3</sup> ekogritu.

Ve městě Zlín bylo rozmístěno 448 ks posypových nádob a 360 pytlů s posypem.

Tab. 3.8 Přehled přímých nákladů na opravy komunikací 2011 (v Kč)

	Dopravní značení svislé	Dopravní značení vodorovné	Opravy chodníků drobné	Opravy výtluků	Opravy kanálových vpustí	Celkem
Materiál	303 847	183 906	1 087 308	2 969 534	896 410	5 441 005
Služby	29 525	14 400	72 792	1 543 340	20 875	1 680 932
Mzdy	133 569	62 534	261 650	1 073 627	263 496	1 794 876
OPN	45 367	21 224	88 936	364 874	89 604	610 005
Ostatní	27 202	40 900	9 470	24 579	8 072	110 223
Náklady na mechanismy	110 982	65 172	915 388	2 372 000	290 699	3 754 241
<b>Celkem</b>	<b>650 492</b>	<b>391 136</b>	<b>2 435 544</b>	<b>8 347 954</b>	<b>1 569 156</b>	<b>13 391 282</b>

Zdroj: Vlastní zpracování dle interních informací TSZ.

Náklady na opravy komunikací v roce 2011 byly 13 391 282 Kč. Největší část těchto nákladů tvořily náklady na materiál konkrétně náklady na materiál na opravy výtluků, které činily 8 347 954 Kč. V tomto roce opravy byly rozsáhlejší z důvodu většího poškození komunikací po zimě. Větší část tvořily opravy chodníků a kanálových vpustí. Nejmenší část tvořily náklady na dopravní značení vodorovné 391 136 Kč.

### 3.8.3 Rok 2012

Vozový park pro letní údržbu:

- 3 zametací stroje,
- 4 chodníkové zametací stroje,
- 1 speciální postřikovací zařízení na chemické odstranění zeleně z chodníků,
- 1 speciální vozidlo čištění kanálových vpustí,
- 2 kropící vozy.<sup>42</sup>

<sup>42</sup> Interní informace TSZ

Tab. 3.9 Roční výdaje pro letní údržbu 2012 (v Kč)

Název výkonu	Sazba	1. pololetí	2. pololetí	Celkem
Čištění silnic - samosběry	860 Kč/h	1 414 700	2 115 600	3 530 300
Čištění chodníků - samosběry	700 Kč/h	1 585 500	1 848 000	3 433 500
Čištění - kropení komunikací	780 Kč/h	237 900	319 800	557 700
Užitková voda pro kropící vozy	15 Kč/m <sup>3</sup>	23 850	31 050	54 900
Čištění kanálových vpustí - MUT	1 020 Kč/h	372 300	499 800	872 100
Užitková voda pro MUT	15 Kč/m <sup>3</sup>	5 355	7 515	12 870
Běžná údržba zastávek	430 Kč/h	365 500	348 300	713 800
Vybírání odpadkových košů	430 Kč/h	890 100	829 900	1 720 000
Materiál k opravám včetně pytlů	-	116 000	78 110	194 110
Uložení odpadů (vývoz košů)	605 Kč/t	27 225	29 645	56 870
Ruční čištění	180 Kč/h	603 000	561 600	1 164 600
Mimořádné čištění	200 Kč/h	12 400	20 400	32 800
Chemická likvidace plevelů	-	195 000	115 000	310 000
Odvoz hromádek a odpadů	430 Kč/h	19 350	21 500	40 850
Odpad z odvozu hromádek	605 Kč/t	9 075	3 025	12 100
Blokové čištění - svislé DZ	-	60 000	75 000	135 000
Sečení trávy	850 Kč/h	272 000	442 000	714 000
Čištění příkopů kolem komunikace	-	85 000	145 000	230 000
Pohotovostní služba - závady komunikací	-	48 000	64 000	112 000
<b>Celkem bez DPH</b>		<b>6 342 255</b>	<b>7 555 245</b>	<b>13 897 500</b>

Zdroj: Vlastní zpracování dle interních informací TSZ.

V roce 2012 výdaje pro letní údržbu činily 13 897 500 Kč bez DPH. Sazby v tomto roce se nelišily od let předchozích. Čímž byly největší výdaje na čištění silnic a chodníků a ruční čištění. Výdaje se v jednotlivých pololetích mírně liší. Největší rozdíly jsou však u čištění silnic a chodníků a potom u sečení trávy.

Vozový park pro zimní údržbu:

- 5 velkým sypačů,
- 8 malých posypových mechanismů,
- 1 malotraktor,
- 1 traktor se sypačem a čelní radlicí,
- 1 traktor s čelní radlicí,
- 2 nakládače,
- 2 ruční odklízeč motorové prostředky (frézy).<sup>43</sup>

<sup>43</sup> Interní informace TSZ

Rozsah zimní údržby ve městě Zlín:

- 42,44 km komunikací v prvním pořadí důležitosti,
- 16,38 km komunikací v druhém pořadí důležitosti,
- 177,37 km komunikací ve třetím pořadí důležitosti,
- 15 900 m<sup>2</sup> točen MHD a 33 653 m<sup>2</sup> veřejných ploch a parkovišť,
- 15,98 km chodníků v prvním pořadí důležitosti,
- 42,67 km chodníků v druhém pořadí důležitosti,
- 55,54 km chodníků ve třetím pořadí důležitosti,
- 22,57 km chodníků ve čtvrtém pořadí důležitosti (ruční údržba).

Celkem bylo udržováno 372,95 km komunikací a chodníků a 49 553 m<sup>2</sup> točen MHD a veřejných ploch.

Spotřeba posypového materiálu:

- 290,76 m<sup>3</sup> posypového písku,
- 1 276,98 tun posypové soli,
- 235,84 m<sup>3</sup> ekogritu.

Ve městě Zlín bylo rozmístěno 550 ks posypových nádob a 368 pytlů s posypem.

Tab. 3.10 Přehled přímých nákladů na opravy komunikací 2012 (v Kč)

	Dopravní značení svislé	Dopravní značení vodorovné	Opravy chodníků	Opravy výtluků	Opravy kanálových vpustí	Celkem
Materiál	559 847	110 311	831 928	2 728 884	769 941	5 000 911
Služby	55 517	64 937	192 592	785 690	94 605	1 193 341
Mzdy	98 005	46 665	273 976	903 838	225 444	1 547 928
OPN	33 282	15 844	93 106	307 153	76 667	526 052
Ostatní	6 032	4 668	6 890	2 080	2 317	21 987
Náklady na mechanismy	157 177	48 720	738 061	2 296 637	270 266	3 510 861
<b>Celkem</b>	<b>909 860</b>	<b>291 145</b>	<b>2 136 553</b>	<b>7 024 282</b>	<b>1 439 240</b>	<b>11 801 080</b>

Zdroj: Vlastní zpracování dle interních informací TSZ.

Náklady na opravy komunikací v roce 2012 byly 11 801 080 Kč. V tomto roce dosahovaly největší náklady na opravy výtluků nejnižších čísel za sledované období. Zimní období mělo mírnější dopady na stav vozovek a tak se jejich stav tolik nezhoršoval. Což mělo dopad na ostatní složky nákladů na opravy komunikací. Zejména na náklady na mechanismy, které tvořily druhou největší položku a to 3 510 861 Kč. Mělo to taktéž vliv na mzdy, které dosahovaly v tomto roce 1 547 928 Kč.<sup>44</sup>

<sup>44</sup> Interní informace TSZ

### 3.8.4 Rok 2013

Vozový park pro letní údržbu:

- 3 zametací stroje,
- 4 chodníkové zametací stroje,
- 1 speciální postřikovací zařízení na chemické odstranění zeleně z chodníků,
- 1 speciální vozidlo čištění kanálových vpustí,
- 2 kropící vozy,
- 2 vozidla na vývoz odpadkových košů,
- 1 multikára na pomocné čistící práce.

Tab. 3.11 Roční výdaje pro letní údržbu 2013 (v Kč)

Název výkonu	Sazba	1. pololetí	2. pololetí	Celkem
Čištění silnic - samosběry	860 Kč/h	1 548 000	2 205 900	3 753 900
Čištění chodníků - samosběry	700 Kč/h	1 585 500	1 848 000	3 433 500
Čištění - kropení komunikací	780 Kč/h	230 100	312 000	542 100
Užitková voda pro kropící vozy	15 Kč/m <sup>3</sup>	23 850	31 050	54 900
Čištění kanálových vpustí - MUT	1 020 Kč/h	372 300	499 800	872 100
Užitková voda pro MUT	15 Kč/m <sup>3</sup>	5 355	7 515	12 870
Běžná údržba zastávek	430 Kč/h	288 100	275 200	563 300
Vybírání odpadkových košů	430 Kč/h	890 100	829 900	1 720 000
Materiál k opravám včetně pytlů	-	86 000	66 575	152 575
Uložení odpadů (vývoz košů)	605 Kč/t	27 225	27 225	54 450
Ruční čištění	180 Kč/h	603 000	561 600	1 164 600
Mimořádné čištění	200 Kč/h	12 400	20 400	32 800
Chemická likvidace plevelů	-	165 000	90 000	255 000
Odvoz hromádek a odpadů	430 Kč/h	19 350	30 100	49 450
Odpad z odvozu hromádek	605 Kč/t	9 075	3 025	12 100
Blokové čištění - svislé DZ	-	60 000	75 000	135 000
Sečení trávy	850 Kč/h	255 000	442 000	697 000
Čištění příkopů kolem komunikace	-	50 000	115 000	165 000
Pohotovostní služba - závady komunikací	-	48 000	64 000	112 000
<b>Celkem bez DPH</b>		<b>6 278 355</b>	<b>7 504 290</b>	<b>13 782 645</b>

Zdroj: Vlastní zpracování dle interních informací TSZ.

Výdaje na letní údržbu v roce 2013 byly 13 782 645 Kč. Tyto výdaje tvořily z velké části výdaje na čištění silnic, čištění kanálových vpustí, vybírání odpadkových košů a sečení trávy. Růst mezi prvním a druhým pololetím zaznamenal mnoho položek na letní údržbu. Největší však růst zaznamenal čištění silnic a chodníků, sečení trávy, čištění kanálových vpustí a čištění příkopů kolem komunikace.<sup>45</sup>

<sup>45</sup> Interní informace TSZ



Vozový park pro zimní údržbu:

- 5 velkým sypačů,
- 8 malých posypových mechanismů,
- 2 malotraktory,
- 1 traktor se sypačem a čelní radlicí,
- 1 traktor s čelní radlicí,
- 2 nakládače,
- 2 ruční odklízečí motorové prostředky (frézy).

Rozsah zimní údržby ve městě Zlín:

- 40,51 km komunikací v prvním pořadí důležitosti,
- 15,35 km komunikací v druhém pořadí důležitosti,
- 193,35 km komunikací ve třetím pořadí důležitosti,
- 15 900 m<sup>2</sup> točen MHD a 33 653 m<sup>2</sup> veřejných ploch a parkovišť,
- 15,17 km chodníků v prvním pořadí důležitosti,
- 41,73 km chodníků v druhém pořadí důležitosti,
- 55,79 km chodníků ve třetím pořadí důležitosti,
- 23,48 km chodníků ve čtvrtém pořadí důležitosti (ruční údržba).

Celkem bylo udržováno 385,38 km komunikací a chodníků a 49 553 m<sup>2</sup> točen MHD a veřejných ploch.

Spotřeba posypového materiálu:

- 206,45 m<sup>3</sup> posypového písku,
- 1 564,24 tun posypové soli,
- 154,15 m<sup>3</sup> ekogritu.

Ve městě Zlín bylo rozmístěno 620 ks posypových nádob a 386 pytlů s posypem.<sup>46</sup>

---

<sup>46</sup> Interní informace TSZ

Tab. 3.12 Přehled přímých nákladů na opravy komunikací 2013 (v Kč)

	Dopravní značení svislé	Dopravní značení vodorovné	Opravy chodníků	Opravy výtluků	Opravy kanálových vpustí	Celkem
Materiál	463 612	148 411	1 001 122	2 867 455	840 349	5 320 949
Služby	5 220	0	886 661	2 526 223	122 463	3 540 567
Mzdy	175 397	65 795	306 444	955 171	244 042	1 746 849
OPN	59 689	22 394	104 295	325 291	83 049	594 718
Ostatní	6	0	24 568	2 802	0	27 376
Náklady na mechanismy	128 017	109 245	883 209	1 584 652	305 158	3 010 281
<b>Celkem</b>	<b>831 941</b>	<b>345 845</b>	<b>3 206 299</b>	<b>8 261 594</b>	<b>1 595 061</b>	<b>14 240 740</b>

Zdroj: Vlastní zpracování dle interních informací TSZ.

Přímé náklady v roce 2013 byly 14 240 740 Kč. Tyto náklady byly tvořeny zejména opravami výtluků na komunikacích a také opravami chodníků. Nejmenší náklady byly v roce 2013 na dopravní značení vodorovné a svislé. Náklady na materiál se na jednotlivé opravy lišil, ale nejvíce bylo vynaloženo na opravy výtluků, opravy chodníků a opravy kanálových vpustí. Dále bylo vynaloženo na služby a na mechanismy. Nejméně bylo vynaloženo do složky ostatní a mezd zaměstnanců, kteří se na těchto opravách komunikací podíleli.

### 3.8.5 Rok 2014

Vozový park pro letní údržbu:

- 3 zametací stroje,
- 4 chodníkové zametací stroje,
- 1 speciální postřikovací zařízení na chemické odstranění zeleně z chodníků,
- 1 speciální vozidlo čištění kanálových vpustí,
- 2 kropící vozy,
- 2 vozidla na vývoz odpadkových košů,
- 1 multikára na pomocné čistící práce.<sup>47</sup>

Tab. 3.13 Roční výdaje pro letní údržbu 2014 (v Kč)

Název výkonu	Sazba	1. pololetí	2. pololetí	Celkem
Čištění silnic - samosběry	860 Kč/h	1 548 000	2 205 900	3 753 900
Čištění chodníků - samosběry	700 Kč/h	1 585 500	1 848 000	3 433 500
Čištění - klopení komunikací	780 Kč/h	230 100	312 000	542 100
Užitková voda pro kropící vozy	15 Kč/m <sup>3</sup>	23 850	31 050	54 900
Čištění kanálových vpustí - MUT	1 020 Kč/h	372 300	499 800	872 100
Užitková voda pro MUT	15 Kč/m <sup>3</sup>	5 355	7 515	12 870
Běžná údržba zastávek	430 Kč/h	288 100	275 200	563 300
Vybírání odpadkových košů	430 Kč/h	890 100	829 900	1 720 000

<sup>47</sup> Interní informace TSZ

Materiál k opravám včetně pytlů	-	86 000	66 575	152 575
Uložení odpadů (vývoz košů)	605 Kč/t	27 225	27 225	54 450
Ruční čištění	180 Kč/h	603 000	561 600	1 164 600
Mimořádné čištění	200 Kč/h	12 400	20 400	32 800
Chemická likvidace plevelů	-	165 000	90 000	255 000
Odvoz hromádek a odpadů	430 Kč/h	19 350	30 100	49 450
Odpad z odvozu hromádek	605 Kč/t	9 075	3 025	12 100
Blokové čištění - svislé DZ	-	60 000	75 000	135 000
Sečení trávy	850 Kč/h	255 000	442 000	697 000
Čištění příkopů kolem komunikace	-	50 000	115 000	165 000
Pohotovostní služba - závady komunikací	-	48 000	64 000	112 000
<b>Celkem bez DPH</b>	<b>-</b>	<b>6 278 355</b>	<b>7 504 290</b>	<b>13 782 645</b>

Zdroj: Vlastní zpracování dle interních informací TSZ.

Sazby v tomto roce byly zachovány z předešlých let, pouze jejich množství se změnilo, ale ve srovnání s rokem 2013 se ani tyto výdaje neměnily. Byly využívány v maximální možné míře jako v předchozím roce, což značí i stejné částky. Výdaje na letní údržbu činily 13 782 645 Kč. V prvním pololetí to bylo 6 278 355 Kč a v druhém pololetí 7 504 290 Kč.

Vozový park pro zimní údržbu:

- 5 velkým sypačů,
- 8 malých posypových mechanismů,
- 2 malotraktory,
- 1 traktor se sypačem a čelní radlicí,
- 1 traktor s čelní radlicí,
- 2 nakládače,
- 2 ruční odklízečí motorové prostředky (frézy).

Rozsah zimní údržby ve městě Zlín:

- 40,51 km komunikací v prvním pořadí důležitosti,
- 15,35 km komunikací v druhém pořadí důležitosti,
- 193,35 km komunikací ve třetím pořadí důležitosti,
- 15 900 m<sup>2</sup> točen MHD a 33 653 m<sup>2</sup> veřejných ploch a parkovišť,
- 15,17 km chodníků v prvním pořadí důležitosti,
- 41,73 km chodníků v druhém pořadí důležitosti,
- 55,79 km chodníků ve třetím pořadí důležitosti,
- 23,48 km chodníků ve čtvrtém pořadí důležitosti (ruční údržba).<sup>48</sup>

<sup>48</sup> Interní informace TSZ

Celkem bylo udržováno 385,38 km komunikací a chodníků a 49 553 m<sup>2</sup> točen MHD a veřejných ploch.

Spotřeba posypového materiálu:

- 131,02 m<sup>3</sup> posypového písku,
- 1 001,46 tun posypové soli,
- 92,85 m<sup>3</sup> ekogritu.

Ve městě Zlín bylo rozmístěno 620 ks posypových nádob a 386 pytlů s posypem.

Tab. 3.14 Přehled přímých nákladů na opravy komunikací 2014 (v Kč)

	Dopravní značení svislé	Dopravní značení vodorovné	Opravy chodníků	Opravy výtluků	Opravy kanálových vpustí	Celkem
Materiál	320 543	41 967	1 105 276	3 217 111	1 011 973	5 696 870
Služby	13 800	0	263 955	2 312 468	382 850	2 973 073
Mzdy	232 695	55 353	484 640	955 131	309 740	2 037 559
OPN	79 153	18 850	164 262	316 290	105 392	683 947
Ostatní	3	2	18 364	13 950	3 076	35 395
Náklady na mechanismy	183 305	33 844	884 954	2 503 527	437 314	4 042 944
<b>Celkem</b>	<b>829 499</b>	<b>150 016</b>	<b>2 921 451</b>	<b>9 318 477</b>	<b>2 250 345</b>	<b>15 469 788</b>

Zdroj: Vlastní zpracování dle interních informací TSZ.

Náklady v roce 2014 byly oproti rokům 2010 – 2014 nejvyšší. Což značí velké opravy na komunikacích. Nevětší náklady byly vynaloženy na opravy výtluků a opravy chodníků. Výdaje na opravy celkem se vyšplhaly na 15 469 788 Kč. Největší položku tvořily náklady na materiál a náklady na mechanismy, které tyto opravy komunikací vykonávají za pomoci zaměstnanců TSZ.<sup>49</sup>

<sup>49</sup> Interní informace TSZ

## 4 Zhodnocení, návrh a doporučení

V kapitole číslo 3 byla zpracována a analyzována údržba za zimní a letní období a k tomu případné opravy komunikací za jednotlivé roky 2010 – 2014. V této kapitole se již jen srovnává mezi jednotlivými roky dohromady. Ve druhé části kapitoly jsou přidány jednotlivé návrhy a doporučení na zlepšení hospodaření.

### 4.1 Hospodaření v letech 2010 – 2014

Tab. 4.1 Výdaje v letech 2010 – 2014 (v tis. Kč)

Vybrané výdaje	2010	2011	2012	2013	2014
Technické služby - výdaje celkem	138 005,32	138 512,81	139 635,54	141 842,92	137 282,47
Čištění města	16 689,11	16 689,50	16 689,35	16 689,25	16 693,47
Opravy komunikací	11 239,46	13 391,28	11 801,08	14 240,74	15 469,78
Ostatní (povodně, rekonstrukce mostů, ulic)	48,67	53,24	68,25	206,00	48,82
Zimní údržba	15 761,72	14 650,22	13 862,78	13 989,75	13 745,89

Zdroj: Vlastní zpracování dle interních informací TSZ.

Výdaje za sledované období tedy období 2010 až 2014 byly nejvyšší v roce 2013. Výdaje byly 141 842,92 tis. Kč. Největší část výdajů za sledované období byly vynaloženy na čištění města a zimní údržbu. Na čištění města výdaje byly nejvyšší v roce 2014 a nejnižší v roce 2010. Nejmenší výdaje jsou vynakládány na takzvané ostatní, mezi něž patří neočekávané výdaje např. opravy škod po povodních, rekonstrukce mostů a jiné opravy škod po přírodních katastrofách. Tyto výdaje byly nejnižší v roce 2010. Nejvyšší výdaje na zimní údržbu byly v roce 2010, kdy zima byla delší dobu než za sledované období a tak byla větší spotřeba posypového materiálu. Opravy komunikací se v jednotlivých letech také mění, kromě roku 2011 dochází k postupnému růstu výdajů na opravy komunikací. V roce 2011 došlo k výkyvu z důvodu škod ze zimního období 2010.<sup>50</sup>

Tab. 4.2 Výdaje na letní údržbu v letech 2010 – 2014

Název výkonu	2010	2011	2012	2013	2014
Čištění silnic – samosběry	3 440 000	3 530 300	3 530 300	3 753 900	3 753 900
Čištění chodníků – samosběry	3 433 500	3 433 500	3 433 500	3 433 500	3 433 500
Čištění - kropení komunikací	557 700	557 700	557 700	542 100	542 100
Užitková voda pro kropící vozy	54 900	54 900	54 900	54 900	54 900
Čištění kanálových vpustí – MUT	831 300	831 300	872 100	872 100	872 100
Užitková voda pro MUT	12 870	12 870	12 870	12 870	12 870
Běžná údržba zastávek	713 800	713 800	713 800	563 300	563 300

<sup>50</sup> Interní informace TSZ

Vybírání odpadkových košů	1 720 000	1 720 000	1 720 000	1 720 000	1 720 000
Materiál k opravám včetně pytlů	155 643	196 676	194 110	152 575	152 575
Uložení odpadů (vývoz košů)	56 870	56 870	56 870	54 450	54 450
Ruční čištění	1 164 600	1 164 600	1 164 600	1 164 600	1 164 600
Mimořádné čištění	32 800	32 800	32 800	32 800	32 800
Chemická likvidace plevelů	285 000	310 000	310 000	255 000	255 000
Odvoz hromádek a odpadů	40 850	40 850	40 850	49 450	49 450
Odpad z odvozu hromádek	-	12 000	12 100	12 100	12 100
Blokové čištění - svislé DZ	60 000	90 000	135 000	135 000	135 000
Sečení trávy	714 000	714 000	714 000	697 000	697 000
Čištění příkopů kolem komunikace	-	230 000	230 000	165 000	165 000
Pohotovostní služba - závady komunikací	112 000	112 000	112 000	112 000	112 000
<b>Celkem bez DPH</b>	<b>13 385 833</b>	<b>13 814 166</b>	<b>13 897 500</b>	<b>13 782 645</b>	<b>13 782 645</b>

Zdroj: Vlastní zpracování dle interních informací TSZ.

Za sledované období docházelo v jednotlivých letech mírným odchylkám. Největší výdaje na letní údržbu byly v roce 2012. V tomto roce došlo ke zvýšení výdajů na čištění kanálových vpustí tak ke zvýšení výdajů na blokové čištění. Nejnižších nákladů bylo dosaženo v roce 2010 a to 13 385 833 Kč. Zde nebyly započítávány výdaje na odpad z odvozu hromádek a čištění příkopů kolem komunikací. Došlo ale však i k poklesu výdajů a to na uložení odpadů při vývozu košů a výdaje na sečení trávy.<sup>51</sup>

Tab. 4.3 Srovnání hospodaření zimní posypové služby v letech 2010 - 2014

	2010	2011	2012	2013	2014
Přímý materiál - posypové hmoty	4 498 828,60	1 098 935,57	2 851 691,27	3 375 197,18	1 510 868,43
Pomocný materiál + ostatní služby	1 276 058,72	523 207,44	597 201,49	717 708,31	342 149,58
Mzdy + soc. a zdrav. pojištění	3 237 087,00	1 978 035,00	2 604 973,00	3 330 844,00	1 903 480,00
<b>Přímé náklady mezisoučet</b>	<b>9 011 974,32</b>	<b>3 600 178,01</b>	<b>6 053 865,76</b>	<b>7 423 749,49</b>	<b>3 756 498,01</b>
Náklady - mechanismy	3 909 586,32	2 517 764,78	2 459 279,27	3 509 118,63	2 145 593,80
<b>CELKEM náklady</b>	<b>12 921 560,64</b>	<b>6 117 942,79</b>	<b>8 513 145,03</b>	<b>10 932 868,12</b>	<b>5 902 091,81</b>

Zdroj: Vlastní zpracování dle interních informací TSZ.

<sup>51</sup> Interní informace TSZ

Hospodaření na zimní posypové služby se mění podle zimního období. Největší náklady byly v roce 2010, kdy náklady byly oproti ostatním rokům mnohdy i dvojnásobné. Vyšplhaly se na 12 921 560,64 Kč. Největší část tvořily posypové hmoty a mzdy. Velkou část také tvořily náklady na mechanismy. Poněkud mírnější situace byla v roce 2013 a 2011. V roce 2013 byly náklady na zimní posypové služby 10 932 868,12 Kč. Zde podstatnou část tvořily náklady na mechanismy a pak dále náklady na posypové hmoty a mzdy pro zaměstnance zimní údržby.

Tab. 4.4 Přímé náklady na opravy komunikací v letech 2010 - 2014

	2010	2011	2012	2013	2014
Dopravní značení svislé	581 762	650 492	909 860	831 941	829 499
Dopravní značení vodorovné	474 118	391 136	291 145	345 845	150 016
Opravy chodníků	2 228 669	2 435 544	2 136 553	3 206 299	2 921 451
Opravy výtluků	7 954 916	8 347 954	7 024 282	8 261 594	9 318 477
Opravy kanálových vpustí	-	1 569 156	1 439 240	1 595 061	2 250 345
<b>Celkem</b>	<b>11 239 465</b>	<b>13 391 282</b>	<b>11 801 080</b>	<b>14 240 740</b>	<b>15 469 788</b>

Zdroj: Vlastní zpracování dle interních informací TSZ.

Přímé náklady na opravy komunikací za sledované období se měnil každý rok. Největší náklady byly v roce 2014, kdy činily 15 469 788 Kč. V předchozím roce, tedy v roce 2013 byla výše nákladů taktéž vysoká a to 14 240 740 Kč. Ve všech případech největší podíl na nákladech na opravy měly vynaložené náklady na opravy výtluků na komunikacích. Tyto náklady byly nejvyšší v roce 2015 a to 9 318 477 Kč. V roce 2010 nebyli Technickými službami zpracovány informace ohledně oprav kanálových vpustí. Nejnižší náklady byly v roce 2010. Výše nákladů byla 11 239 465 Kč. Nejvyšší náklady na dopravní značení svislé bylo v roce 2012 a nejnižší náklady na dopravní značení vodorovné. Veškeré tyto výdaje se odvíjely od ročního období tak od stavu komunikací a chodníků. Komunikace, které prošly v předchozích letech opravou či zcela novou rekonstrukcí nepotřebovaly zásahy Technických služeb, což přineslo v roce 2012 úspory oproti roku 2011. <sup>52</sup>

<sup>52</sup> Interní informace TSZ

## 4.2 Návrhy a doporučení

Technické služby Zlín, s.r.o. se zabývají veřejnými službami a jsou v majetku Statutárního města Zlína, které je taktéž největším odběratelem těchto služeb. Veškeré náklady u této společnosti jsou závislé na stavu počasí a samozřejmě výše nákladů se odvíjí od ročního období. V případě přírodních katastrof tyto náklady budou mnohonásobně vyšší a tato společnost musí tyto náklady vynaložit, tak aby byla zachována dopravní obslužnost a hlavně bezpečnost pro obyvatele města Zlína. Velmi náročná je hlavně zimní údržba, která se odvíjí od klimatických podmínek. Předzásobování na zimní období může být nákladné ale pro zabezpečení výkonu veřejných služeb je tento postup nutný. Tento druh podnikání je značně rizikový a také není v některých obdobích ziskový.

Pro zachování a případné zlepšení stavu ve Zlíně je rozšiřování podniku o pracovní síly a následné mechanismy, které zabezpečí rychlejší jednání v případě oprav či údržby, tak aby veřejné služby pro obyvatele města Zlína byly co nejuspokojivější.



## 5 Závěr

Bakalářská práce analyzovala hospodaření na správu údržby místních komunikací ve městě Zlín. Pro toto zhodnocení bylo vybráno 5 leté období od 2010 do 2014. Byly zde porovnávány náklady a výdaje na zimní údržbu, letní údržbu a opravy komunikací.

Teoretická část byla rozdělena na podkapitoly obec, infrastruktura a místní komunikace. V podkapitole obec bylo rozebráno její členění, orgány, rozpočet a příjmy a výdaje. Další podkapitola infrastruktura se zaměřila na technickou infrastrukturu a její členění podle jednotlivých kritérií. Podkapitola místní komunikace znázornila nejen místní komunikace, ale veškeré komunikace a také její orgány, které tyto komunikace dohlíží a vykonávají nad nimi správu. Na konec této podkapitoly byly shrnuty veškeré legislativní vymezení, do kterých komunikace a jejich správa patří.

Dále práce seznámila se statutárním městem Zlín a jeho organizační strukturou a hospodařením města Zlína. Hlavní část je tvořena správou a údržbou, kterou vykonávají Technické služby Zlín, s.r.o. Činnost a hospodaření TSZ je nastíněna v další části, jejíž součástí je zimní údržba, letní údržba a dopravní značení.

Poslední kapitola sumarizuje veškeré výdaje a náklady na opravy komunikací, zimní posypové služby, letní údržbu a celkové výdaje TSZ. Bylo zjištěno, že vývoj hospodaření se odvíjí zejména na přírodních podmínkách, které se podílejí na znehodnocování kvality komunikací a také zvyšují náklady na jejich následnou údržbu.

## Seznam použité literatury

### Knižní publikace

HALÁSEK, Dušan a David LENERT. *Ekonomika veřejného sektoru: (vybrané kapitoly)*. 1. vyd. Ostrava: VŠB - Technická univerzita Ostrava, 2008. 230 s. ISBN 978-80-248-1854-2.

REKTORŮŤÍK, Jaroslav a Jaroslav HLAVÁČ. *Ekonomika a řízení odvětví technické infrastruktury: teoretická část, odvětvová část*. 2. aktualiz. vyd. Praha: Ekopress, 2012. 209 s. ISBN 978-80-86929-79-8.

PEKOVÁ, Jitka, Jaroslav PILNÝ a Marek JETMAR. *Veřejný sektor - řízení a financování*. 1. vyd. Praha: Wolters Kluwer Česká republika, 2012, 485 s. ISBN 978-80-7357-936-4.

OCHRANA, František, Jan PAVEL a Leoš VÍTEK. *Veřejný sektor a veřejné finance: financování nepodnikatelských a podnikatelských aktivit*. 1. vyd. Praha: Grada Publishing, 2010, 261 s. ISBN 978-80-247-3228-2.

KOČÍ, Roman. *Obecní samospráva v České republice: praktická příručka s judikaturou*. 1. vyd. Praha: Leges, 2012, 240 s. ISBN 978-80-87576-28-1.

### Legislativa

Zákon č. 128 ze dne 12. dubna 2000 o obcích (obecní zřízení). In: *Sbírka zákonů České republiky*. 2000, částka 38, s. 1737-1758. Dostupný také z: <http://aplikace.mvcr.cz/sbirkazakonu/ViewFile.aspx?type=c&id=3426>.

Zákon č. 250 ze dne 7. července 2000 o rozpočtových pravidlech územních rozpočtů. In: *Sbírka zákonů České republiky*. 2000, částka 73, s. 3557-3562. Dostupný také z: <http://aplikace.mvcr.cz/sbirka-zakonu/ViewFile.aspx?type=c&id=3461>.

Zákon č. 361 ze dne 14. září 2000 o provozu na pozemních komunikacích a o změnách některých zákonů (zákon o silničním provozu). In: *Sbírka zákonů České republiky*. 2000, částka 98, s. 4570-4616. Dostupné také z: <http://aplikace.mvcr.cz/sbirka-zakonu/ViewFile.aspx?type=c&id=3482>.

Zákon č. 13 ze dne 23. ledna 1997 o pozemních komunikacích. In: *Sbírka zákonů České republiky*. 1997, částka 3, s. 47-64. Dostupné tako z: <http://aplikace.mvcr.cz/sbirka-zakonu/ViewFile.aspx?type=c&id=3135>.

## Ostatní zdroje

Jak číst rozpočet obce. *Rozpočet obce* [online]. 2011 [cit. 2016-04-26]. Dostupné z: <http://www.rozpocetobce.cz/jak-cist-rozpocet-obce>

Volené orgány. *Oficiální stránky města Zlína* [online]. 2016 [cit. 2016-04-26]. Dostupné z: <https://www.zlin.eu/volene-organy-cl-398.html>

Zlín. *Wikipedia* [online]. 2016 [cit. 2016-04-26]. Dostupné z: <https://cs.wikipedia.org/wiki/Zl%C3%ADn>

Historie a současnost Zlína. *Oficiální stránky města Zlína* [online]. 2015 [cit. 2016-04-26]. Dostupné z: <https://cs.wikipedia.org/wiki/Zl%C3%ADn>

Rozdělení komunikací na území města Zlína. *Oficiální stránky města Zlína* [online]. 2015 [cit. 2016-04-26]. Dostupné z: <https://www.zlin.eu/rozdeleni-komunikaci-na-uzemi-mesta-zlina-cl-2263.html>

Historie TSZ. *Technické služby Zlín* [online]. 2013 [cit. 2016-04-26]. Dostupné z: <http://www.tszlin.cz/o-nas/historie/>

O nás. *Technické služby Zlín* [online]. 2013 [cit. 2016-04-26]. Dostupné z: <http://www.tszlin.cz/o-nas/>

Operační plán. *Technické služby Zlín* [online]. 2015 [cit. 2016-04-26]. Dostupné z: <http://www.tszlin.cz/pozemni-komunikace/zimni-udrzba/operacni-plan/>

Čištění a sečení. *Technické služby Zlín* [online]. 2014 [cit. 2016-04-26]. Dostupné z: <http://www.tszlin.cz/pozemni-komunikace/cisteni-a-seceni/>

Budování a opravy. *Technické služby Zlín* [online]. 2013 [cit. 2016-04-26]. Dostupné z: <http://www.tszlin.cz/pozemni-komunikace/cisteni-a-seceni/>

Dopravní značení. *Technické služby Zlín* [online]. 2013 [cit. 2016-04-26]. Dostupné z: <http://www.tszlin.cz/pozemni-komunikace/dopravni-znaceni/>

Veřejné zakázky TSZ. *Vsechnyzakazky.cz* [online]. 2016 [cit. 2016-04-26]. Dostupné z: <http://www.vsechnyzakazky.cz/zadavatel/detail/128327/Technicke-sluzby-Zlin-sro>

## **Seznam zkratek**

ČR	Česká republika
MHD	Městská hromadná doprava
TSZ	Technické služby Zlín, s.r.o.
DPH	Daň z příjmů
DPFO	Daň z příjmů fyzických osob
DPPO	Daň z příjmů právnických osob

## Prohlášení o využití výsledků bakalářské práce

Prohlašuji, že

- jsem byl(a) seznámen(a) s tím, že na mou diplomovou (bakalářskou) práci se plně vztahuje zákon č. 121/2000 Sb. – autorský zákon, zejména § 35 – užití díla v rámci občanských a náboženských obřadů, v rámci školních představení a užití díla školního a § 60 – školní dílo;
- beru na vědomí, že Vysoká škola báňská – Technická univerzita Ostrava (dále jen VŠB-TUO) má právo nevýdělečně, ke své vnitřní potřebě, diplomovou (bakalářskou) práci užít (§ 35 odst. 3);
- souhlasím s tím, že diplomová (bakalářská) práce bude v elektronické podobě archivována v Ústřední knihovně VŠB-TUO a jeden výtisk bude uložen u vedoucího diplomové (bakalářské) práce. Souhlasím s tím, že bibliografické údaje o diplomové (bakalářské) práci budou zveřejněny v informačním systému VŠB-TUO;
- bylo sjednáno, že s VŠB-TUO, v případě zájmu z její strany, uzavřu licenční smlouvu s oprávněním užít dílo v rozsahu § 12 odst. 4 autorského zákona;
- bylo sjednáno, že užít své dílo, diplomovou (bakalářskou) práci, nebo poskytnout licenci k jejímu využití mohu jen se souhlasem VŠB-TUO, která je oprávněna v takovém případě ode mne požadovat přiměřený příspěvek na úhradu nákladů, které byly VŠB-TUO na vytvoření díla vynaloženy (až do jejich skutečné výše).

V Ostravě dne 6. května 2016

*Gabriela Pálková*

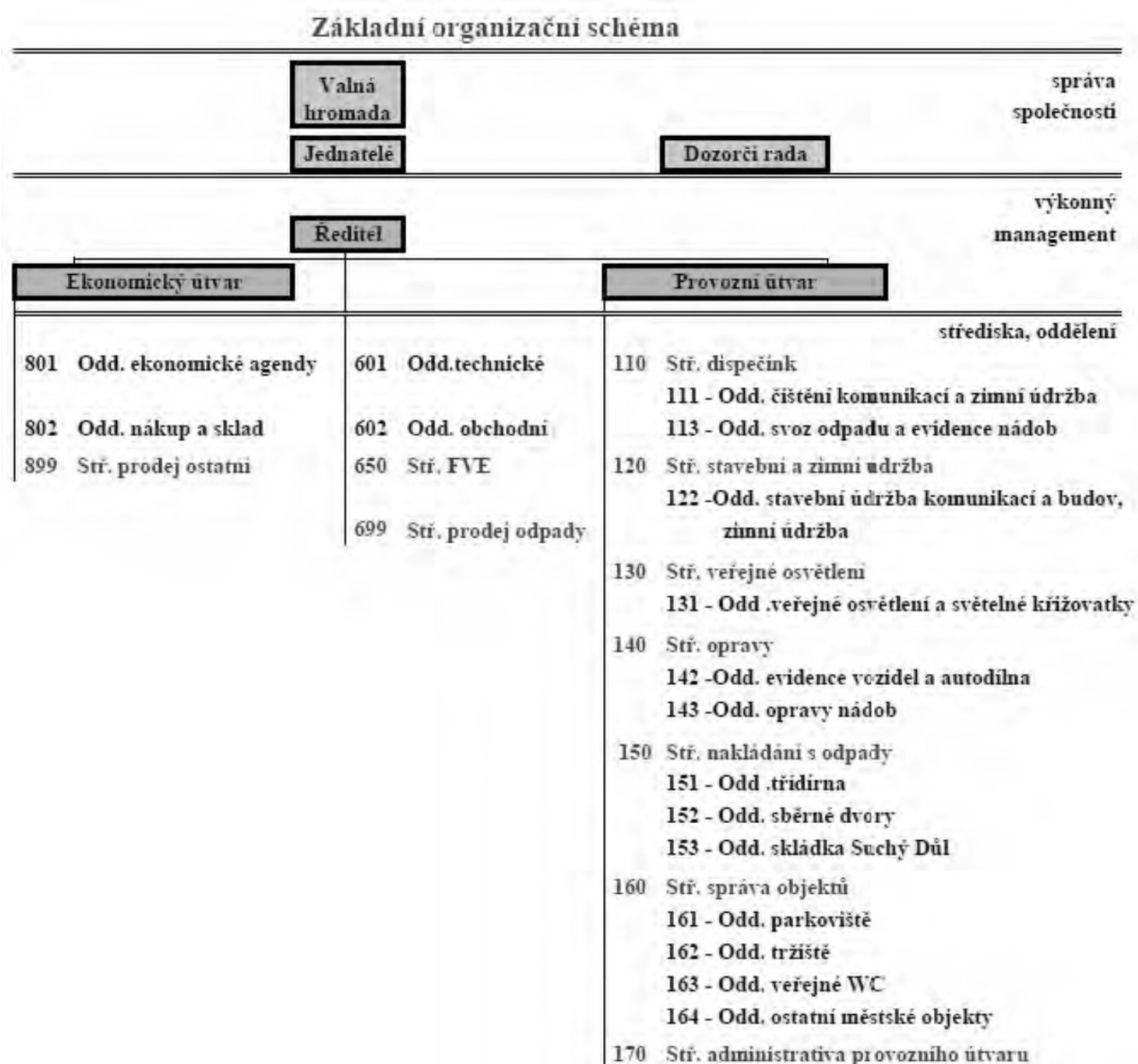
jméno a příjmení studenta

## **Seznam příloh**

Příloha 1 – Organizační struktura TSZ

Příloha 2 - Nařízení statutárního města Zlína o udržení sjízdnosti a schůdnosti místních komunikací

Příloha 1 – Organizační struktura TSZ



Zdroj: O nás. *Technické služby Zlín* [online]. 2015 [cit. 2016-04-26]. Dostupné z: <http://www.tszlin.cz/o-nas/>

Příloha 2 – Nařízení statutárního města Zlína o udržení sjízdnosti a schůdnosti místních komunikací

Statutární město Zlín

2/2009

**Nařízení č. 2/2009 o udržování sjízdnosti a schůdnosti  
místních komunikací**

Rada města Zlína se na svém zasedání dne 5. 10. 2009 usnesla č. usn. 84/20R/2009 vydat na základě ustanovení § 27 odst. 5 a 6 zákona č. 13/1997 Sb., o pozemních komunikacích, ve znění pozdějších předpisů, a v souladu s § 11 odst. 1 a § 102 odst. 2 písm. d) zákona č. 128/2000 Sb., o obcích (obecní zřízení), ve znění pozdějších předpisů, toto nařízení:

**Článek 1**

**Vymezení úseků místních komunikací, na kterých se pro jejich  
malý dopravní význam nezajišťuje sjízdnost  
odstraňováním sněhu a náledí**

Na území statutárního města Zlína se sjízdnost odstraňováním sněhu a náledí nezajišťuje na úsecích pozemních komunikací, které nejsou barevně vyznačeny v příloze č. 1 tohoto nařízení.

**Článek 2**

**Vymezení úseků chodníků a ostatních místních komunikací pro pěší, na  
kterých se pro jejich malý dopravní význam nezajišťuje schůdnost  
odstraňováním sněhu a náledí**

Na území statutárního města Zlína se schůdnost odstraňováním sněhu a náledí nezajišťuje na úsecích chodníků a ostatních místních komunikací pro pěší (dále jen „chodníky“), které nejsou barevně vyznačeny v příloze č. 2 tohoto nařízení.

**Článek 3**

**Rozsah, způsob a lhůty odstraňování závad ve schůdnosti chodníků**

- (1) Závady ve schůdnosti chodníků se odstraňují:
  - a) odmetením nebo odhnutím sněhu nebo
  - b) posypem zdrsňovacími materiály nebo
  - c) za podmínek stanovených zvláštními předpisy posypem chemickým rozmrazovacím materiálem.
- (2) Závady ve schůdnosti chodníků se odstraňují tak, aby:
  - a) u chodníků I. až III. pořadí důležitosti bylo provedeno odstranění závad ve schůdnosti v šířce minimálně 1 m, přičemž v místech, kde je průchozí šířka chodníku zúžena z důvodu umístění překážky (např. sloup veřejného osvětlení, dopravní značka, reklamní zařízení, nádoba na odpad, apod.) tak, že neumožňuje průjezd techniky použité k údržbě příslušného chodníku, se závady ve schůdnosti chodníků odstraňovat nemusejí,
  - b) u chodníků IV. pořadí důležitosti bylo provedeno odstranění závad ve schůdnosti v šířce minimálně 50 cm.



- (2) Lhůty pro odstraňování závad ve schůdnosti chodníků činí:
- a) 12 hodin u chodníků I. pořadí důležitosti,
  - b) 36 hodin u chodníků II. pořadí důležitosti,
  - c) 72 hodin u chodníků III. pořadí důležitosti,
  - d) 72 hodin u chodníků IV. pořadí důležitosti (ruční údržba).
- (3) Lhůty uvedené v předchozím odstavci počínají běžet vždy od okamžiku ukončení sněžení nebo od okamžiku vzniku souvislé námrazy na chodnicích v příslušné lokalitě.
- (4) Pořadí důležitosti chodníků je barevně vyznačeno v příloze č. 2 tohoto nařízení.

#### Článek 4 Závěrečná ustanovení

- (1) Tímto nařízením se ruší nařízení č. 12/2007 o udržování schůdnosti a sjízdnosti místních komunikací.
- (2) Toto nařízení nabývá účinnosti patnáctým dnem po jeho vyhlášení.

Ing. Miroslav Šenkýř  
náměstek primátorky

PhDr. Irena Ondrová  
primátorka

Vyvěšeno: 26. 10. 2009  
Sňato: 12. 11. 2009

Zdroj: Operační plán. *Technické služby Zlín* [online]. 2015 [cit. 2016-04-26]. Dostupné z: <http://www.tszlin.cz/pozemni-komunikace/zimni-udrzba/operacni-plan>