

VYSOKÁ ŠKOLA BÁŇSKÁ – TECHNICKÁ UNIVERZITA OSTRAVA
EKONOMICKÁ FAKULTA

KATEDRA VEŘEJNÉ EKONOMIKY

Úkoly a ekonomika Rady pro rozhlasové a televizní vysílání

Tasks and Economy of the Council for Radio and Television Broadcasting

Student: Markéta Urigová

Vedoucí bakalářské práce: Ing. Iveta Vrabková, Ph.D.

Ostrava 2016

VŠB - Technická univerzita Ostrava
Ekonomická fakulta
Katedra veřejné ekonomiky

Zadání bakalářské práce

Student: **Markéta Urigová**

Studijní program: B6202 Hospodářská politika a správa

Studijní obor: 6202R055 Veřejná ekonomika a správa

Téma: **Úkoly a ekonomika Rady pro rozhlasové a televizní vysílání**
Tasks and Economy of the Council for Radio and Television
Broadcasting

Jazyk vypracování: čeština

Zásady pro vypracování:

1. Úvod
2. Organizace a hospodaření státní správy
3. Postavení a úkoly Rady pro rozhlasové a televizní vysílání
4. Zhodnocení hospodaření Rady pro rozhlasové a televizní vysílání
5. Závěr

Seznam použité literatury

Seznam zkratk

Prohlášení o využití výsledků bakalářské práce

Seznam příloh

Přílohy

Seznam doporučené odborné literatury:

HENDRYCH, Dušan. *Správní věda. Teorie veřejné správy*. 4. aktualiz. vyd. Praha: Wolters Kluwer, 2014. 244 s. ISBN 978-80-7478-561-0.

PEKOVÁ, Jitka. *Veřejné finance. Teorie a praxe v ČR*. Praha: Wolters Kluwer, 2012. 642 s. ISBN 978-80-7357-698-1.

PRŮCHA, Petr. *Správní právo. Obecná část*. 8. dopl. a aktualiz. vyd. Brno: Aleš Čeněk, 2012. 428 s. ISBN 978-80-7239-281-0.

Formální náležitosti a rozsah bakalářské práce stanoví pokyny pro vypracování zveřejněné na webových stránkách fakulty.

Vedoucí bakalářské práce: **Ing. Iveta Vrabková, Ph.D.**

Datum zadání: 20.11.2015

Datum odevzdání: 06.05.2016



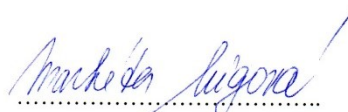
doc. Ing. Petr Tománek, CSc.
vedoucí katedry



prof. Dr. Ing. Dana Dluhošová
děkanka fakulty

„Prohlašuji, že jsem celou práci, včetně všech příloh, vypracovala samostatně.“

V Ostravě dne 6. května 2016



Markéta Urigová

OBSAH

1 ÚVOD	5
2 ORGANIZACE A HOSPODAŘENÍ STÁTNÍ SPRÁVY	6
2.1 Organizace státní správy.....	6
2.2 Ústřední orgány státní správy	11
2.3 Pravidla hospodaření státní správy	14
2.3.1 Organizační složka státu	14
2.3.2 Hospodaření organizačních složek státu	15
3 POSTAVENÍ A ÚKOLY RADY PRO ROZHLASOVÉ A TELEVIZNÍ VYSÍLÁNÍ.....	16
3.1 Postavení a působnost rady.....	16
3.2 Licence a registrace	17
3.3 Kontrola prováděná Radou pro rozhlasové a televizní vysílání	19
3.4 Organizace Rady pro rozhlasové a televizní vysílání a její personální zajištění.....	22
3.5 Organizace Úřadu Rady pro rozhlasové a televizní vysílání.....	23
3.5.1 Zaměstnanci a mzdové výdaje za rok 2010	24
3.5.2 Zaměstnanci a mzdové výdaje za rok 2011	26
3.5.3 Zaměstnanci a mzdové výdaje za rok 2012	28
3.5.4 Zaměstnanci a mzdové výdaje za rok 2013	29
3.5.5 Zaměstnanci a mzdové výdaje za rok 2014	31
4 ZHODNOCENÍ HOSPODAŘENÍ RADY PRO ROZHLASOVÉ A TELEVIZNÍ VYSÍLÁNÍ	33
4.1 Hospodaření Rady pro rozhlasové a televizní vysílání za rok 2010.....	33
4.2 Hospodaření Rady pro rozhlasové a televizní vysílání za rok 2011.....	36
4.3 Hospodaření Rady pro rozhlasové a televizní vysílání za rok 2012.....	37
4.4 Hospodaření Rady pro rozhlasové a televizní vysílání za rok 2013.....	39
4.5 Hospodaření Rady pro rozhlasové a televizní vysílání za rok 2014.....	40
4.6 Zhodnocení příjmů a výdajů Rady pro rozhlasové a televizní vysílání.....	41

4.7 Zhodnocení mzdových výdajů Rady pro rozhlasové a televizní vysílání	42
5 ZÁVĚR.....	44
SEZNAM POUŽITÉ LITERATURY	45
SEZNAM ZKRATEK.....	48
SEZNAM PŘÍLOH	

1 ÚVOD

Téma bakalářské práce jsou úkoly a ekonomika Rady pro rozhlasové a televizní vysílání. Cílem bakalářské práce je zhodnocení úkolů a hospodaření Rady pro rozhlasové a televizní vysílání se zaměřením na mzdové – personální výdaje za období 2010 – 2014 a jejich následná komparace.

Bakalářská práce je strukturovaná do pěti kapitol, z nichž první kapitolou je tento Úvod. Druhá kapitola je teoretického charakteru a vychází z odborné literatury a platné legislativy. Kapitola se zabývá organizací a hospodařením státní správy. Na začátek je důležité zmínit, že státní správa je nedílnou součástí veřejné správy, která má ještě druhou část a to samosprávu. V kapitole je popsána státní správa a její vykonavatelé a ústřední orgány státní správy. V neposlední řadě se druhá kapitola zabývá hospodařením státní správy a organizační složkou státu z důvodu, že Rada pro rozhlasové a televizní vysílání jakožto orgán státní správy je organizační složkou.

Obsahem třetí kapitoly je postavení a úkoly Rady pro rozhlasové a televizní vysílání, kde je popsána působnost rady a úkoly, které v rámci zákona č. 231/2001 Sb., o provozování rozhlasového a televizního vysílání a o změně dalších zákonů, zabezpečuje. Zdůrazněny jsou zde dvě oblasti zabezpečovaných úkolů, které jsou klíčové, jakožto činnosti Rady pro rozhlasové a televizní vysílání. Jedná se o oblast správy a licencí a kontrolní oblast. V další části je popsána také organizace samotné Rady pro rozhlasové a televizní vysílání a organizace Úřadu Rady pro rozhlasové a televizní vysílání. Kapitola je dále zaměřena na zaměstnance a mzdové výdaje.

V kapitole čtyři je zhodnocení a komparace mzdových výdajů a celkové příjmy a výdaje rozpočtu Rady pro rozhlasové a televizní vysílání. Pátá kapitola je věnována závěru.

2 ORGANIZACE A HOSPODAŘENÍ STÁTNÍ SPRÁVY

Státní správa je nejdůležitější částí veřejné správy, kdy druhou představuje samospráva.

Po znovuoobnovení samosprávy v roce 1990 na našem území, pojem veřejná správa nabyla jiné kvality, protože se na správě věcí veřejných podílely vedle státu i nestátní subjekty, zejména územní samosprávné celky.

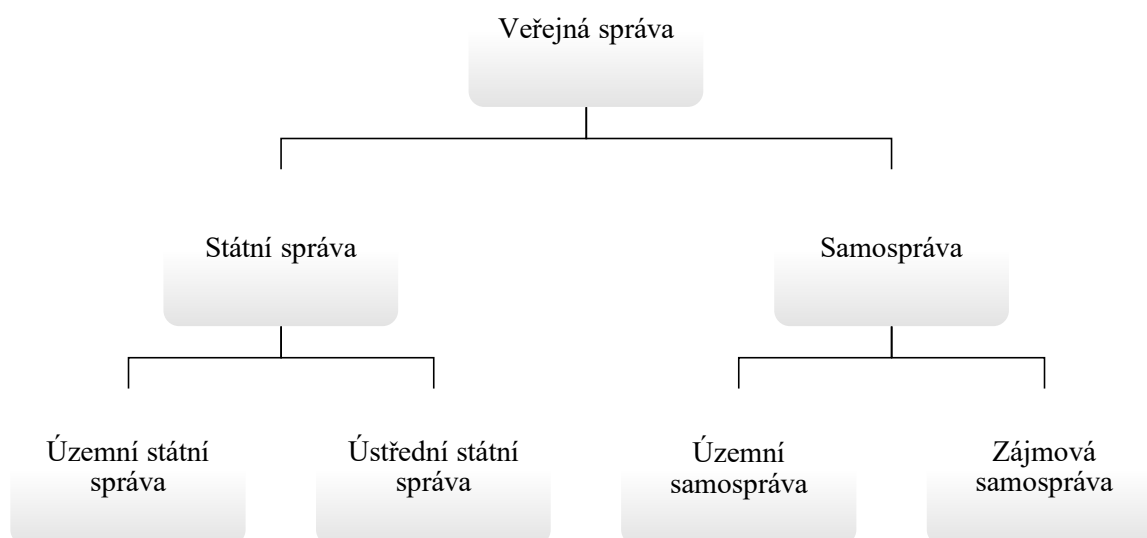
Mnoho autorů, například Břeň, Hendrych, Průcha nebo Horzinková uvádí, že se veřejná správa jako systém člení na dva subsystémy, a to na státní správu a samosprávu. (Břeň, 2011)

2.1 Organizace státní správy

V České republice byla veřejná správa do roku 1990 po dobu více než čtyřicet let představována pouze státní správou, kdy existovala soustava národních výborů, které měli roli územních orgánů státní moci a státní správy. V této době bylo možné veřejnou správu zaměňovat se státní správou, avšak jiná než státní správa tehdy neexistovala. (Břeň, 2011)

Jak bylo uvedeno výše, veřejná správa se v České republice (dále jen ČR) člení na státní správu a samosprávu a ty se dále člení, viz Obr. 2.1.

Obr. 2.1 Členění veřejné správy



Zdroj: Břeň, Základní charakteristika veřejné správy, 2011, vlastní úprava

Samospráva je na rozdíl od státní správy vykonávána jinými veřejnoprávními subjekty než státem. Tím se rozumí subjekty korporativního charakteru, označované jako veřejnoprávní korporace (Průcha, 2012).

V podmínkách České Republiky je územní samospráva reprezentována v souladu s Ústavou České Republiky základními územními samosprávnými celky- obcemi a vyššími územními samosprávnými celky- kraji. Tyto úrovně samosprávy nejsou ve vztahu nadřazenosti, mají rovné právní postavení. V rámci územní samosprávy má zvláštní postavení Praha, která je zároveň obcí i krajem a podle Ústavy České Republiky také hlavním městem České Republiky.

Zájmovou samosprávu tvoří profesní komory s povinným členstvím (např. Česká advokátní komora, Česká lékařská komora), profesní komory s nepovinným členstvím (např. Hospodářská komora České Republiky) a vysokoškolská samospráva. Břeň (2011) uvádí, že zájmová samospráva bývá občas zaměňována se samosprávou profesní. Má-li být výčet subjektů, které do této samosprávy patří úplný, je vhodné používat pojem zájmová samospráva, z důvodu širokosti této samosprávy.

Mezi znaky zájmové samosprávy lze řadit zákonný základ jejich zřízení (s výjimkou soukromých vysokých škol), právní subjektivitu (s výjimkou státních vysokých škol, kterými jsou Univerzita obrany v Brně a Policejní akademie České Republiky v Praze, které mají postavení organizačních složek státu), ekonomický základ jakožto vlastnictví majetku a vlastního hospodaření a osobní základ, kde subjekty zájmové samosprávy mají úzkou vazbu zejména k fyzickým osobám (Břeň, 2011).

Státní správa je prováděna státem a v každé společnosti zorganizované ve stát tvoří státní správa nenahraditelnou součást veřejné správy. Z tohoto vyplývá, že je základem veřejné správy. Státní správa je odvozena od poslání a postavení státu a jeho samotné podstaty, od podstaty a způsobů realizace státní moci. Státní správa lze označit jako zvláštní druh společenského řízení, které je uskutečňováno státem, na základě jejího charakteru.

Představuje formu činnosti státu, jejímž posláním je realizace výkonné moci státu. Výkonnou činnost lze v tomto smyslu považovat za činnost prováděcí a zdůrazňuje se jím postavení státní správy jako realizační činnosti ve vztahu k obsahu aktů orgánů zákonodárné moci, protože podstatou poslání státní správy je provádění zákonů. Státní správa neznázorňuje jen pasivní prováděcí činnost, ale také činnost iniciační a tvůrčí povahy, neboť se státní správa významně podílí na tvorbě státní politiky, jakož i na tvorbě samotných zákonů.

Státní správa je determinována a určována zákony. Obsah zákonů provádí a jejich obsahem se také sama řídí. Tento podzákoný charakter činnosti státní správy je projevem principu vázanosti státní správy zákony i právem.

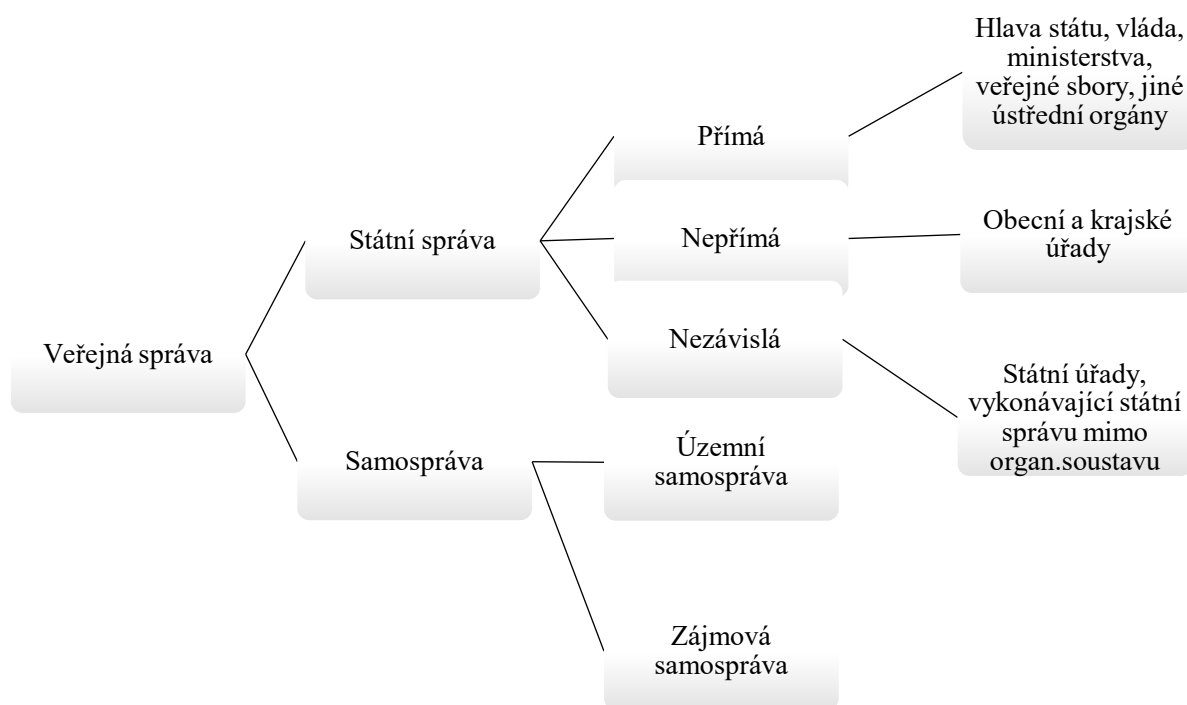
Nařizovací činnost se týká vztahu subjektů státní správy vůči jejím objektům. Vyjadřuje mocenskou převahu orgánů státní správy ve vztahu k těm, vůči nimž je státní správa vykonávána. Tato činnost nemusí mít vždy podobu striktního nařízení, neboť ve státní správě se využívají i jiné prostředky působení.

Činností orgánů státní správy a plněním jejich úkolů dochází k realizaci ve státní správě jakožto uzavřenému systému a k realizaci vztahů mezi subjekty státní správy a mezi jejími objekty stojícími vně tohoto uzavřeného systému. První případ lze chápat jako vnitřní činnost státní správy, druhý případ naopak jako vnější činnost státní správy.

Vnitřní činnost státní správy je vnitroorganizační záležitostí a plnění úkolů je zde činnost, která má za úkol zajistit žádoucí a reálné fungování vlastního systému orgánů státní správy. Realizace vlastního poslání státní správy má za následek činnost vnější, která je zaměřená na usměrňování procesů, které se realizují v jiné soustavě, než je státní správa. Adresáty působení státní správy jsou občané jako fyzické osoby a také nejrůznější právnické osoby, vůči nimiž státní správa směřuje a je vykonávána. (Průcha, 2012)

Státní správu v České republice vykonávají ministerstva, jiné správní úřady a veřejné sbory jako **přímí** vykonavatelé a orgány územní samosprávy a jiné subjekty veřejného nebo soukromého práva, je-li na ně výkon státní správy zákonem nebo rozhodnutím na základě zákona delegován, jsou vykonavateli **nepřímými**. Mimo soustavu státní správy existují také správní úřady, které mohou vykonávat státní správu, ale nejsou řízeny v této činnosti vládou ani jí nejsou ze své činnosti odpovědní (Hendrych, 2014), blíže viz Obr. 2.2.

Obr. 2.2 Členění státní správy a samosprávy



Zdroj: Hendrych, Správní věda – Teorie veřejné správy, 2014, vlastní úprava

2.1.1 Přímí vykonavatelé státní správy

Ministerstvo je ústředním správním úřadem, v jehož čele je ministr, který ministerstvo řídí a vykonává působnosti ministerstvu zákonem přikázané. Dále odpovídá za činnost ministerstva a v rozsahu jeho působnosti vykonává pravomoci jako orgán státu. Působnost všech ministerstev je stanovena v zákoně č. 2/1969 Sb., o zřízení ministerstev a jiných ústředních orgánů státní správy České Republiky, v platném znění. Ministerstvům je svěřena nařizovací činnost. Mohou podobně jako vláda, avšak za zpřísněných podmínek, vydávat právní předpisy a to pouze na základě zákona, v jeho mezích a jsou-li k tomu výslovně zmocněny dle Čl. 79 Ústavy. Tento vydaný právní předpis ministerstva označujeme úředně jako vyhláška. Ministerstva mohou také kromě vyhlášek vydávat opatření, která nemají povahu právních předpisů, ale mohou být publikována ve Sbírce zákonů České republiky, pokud tak stanoví zákon. Tato opatření mají pro veřejnost informační a doporučující charakter. Pro ministerstva

je typickou a rozsáhlou činností vydávání interních normativních instrukcí (vnitřní předpisy či směrnice), zejména k usměrňování výkonu státní správy, určených pro podřízené subjekty. Tyto předpisy jsou uveřejňovány ve Věstníku vlády nebo ve věstnících jednotlivých ministerstev. (Hendrych, 2014)

Jiné správní úřady s celostátní působností se rozdělují do dvou velkých skupin. První skupinou jsou správní úřady přímo řízené vládou a druhá skupina správních úřadů jsou řízena některým z ministerstev. Jiné úřady přímo řízené vládou se někdy označují jako jiné ústřední správní úřady, aby se od ministerstev odlišovaly. Rozdíl mezi nimi je v tom, že v čele ústředního správního úřadu není ministr, ale vedoucí, který není členem vlády. Působnost těchto ústředních správních úřadů je omezenější a soustřeďuje se na odborně technickou problematiku. Výčet těchto úřadů obsahuje opět zákon č. 2/1969 Sb., o zřízení ministerstev a jiných ústředních orgánů státní správy České Republiky, ve znění pozdějších předpisů. Správní úřady s celostátní působností, ale podřízené ministerstvům, nemají některé pravomoci předešlé skupiny a to zejména vydávat právní předpisy. Nicméně plní jiné důležité a kontrolní funkce v oblasti sociální péče, na úseku celnictví, daní a poplatků, obchodu, potravinářského průmyslu, dopravy apod. Do této kategorie správních úřadů patří zejména Česká obchodní inspekce, Česká inspekce životního prostředí, Česká správa sociálního zabezpečení aj. (Hendrych, 2014)

Veřejné sbory jsou dalšími vykonavateli státní správy. Mohou být ozbrojené nebo neozbrojené. Výkon státní správy se realizuje především ve věcech správního dozoru, a to zpravidla příslušníky těchto sborů, kterým zákon přímo stanoví jejich povinnosti a oprávnění. Příkladem ozbrojeného sboru je Policie České republiky, neozbrojeného sboru Správa požární ochrany. Armádu jako ozbrojené sbory mezi vykonavatele státní správy nezařazujeme, protože státní správu ve věcech obrany státu vykonává přímo ministerstvo. Neřadíme zde ani celní správu, neboť se vymezuje jako správní úřad. (Hendrych, 2014)

Správní úřady, které státní správu vykonávají, ale nejsou řízeny v činnosti vládou ani jí nejsou odpovědny je druh vykonavatelů, které spojuje nezávislost a výkon státní správy. Nezávislost těchto správních úřadů je dána tím, že sice tvoří organizační složky státu a jsou financovány ze státního rozpočtu, ale nejsou ze své činnosti odpovědny vládě ani ministerstvu. Jejich funkce je dozorová a rozhodovací a mohou ukládat sankce, například když jde o ochranu práv občanů (Úřad pro ochranu osobních údajů) nebo zabezpečení funkcí vůči subjektům, které provozují rozhlasová a televizní zařízení (Rada pro rozhlasové a televizní vysílání) (Hendrych, 2014).

2.1.2 Nepřímí vykonavatelé státní správy

Nepřímí vykonavatelé státní správy jsou orgány jiných právních subjektů než stát, na které byl zákonem nebo rozhodnutím učiněným na základě zákona delegován výkon státní správy. Delegací rozumíme přenesení nebo propůjčení výkonu státní správy. Nejdůležitější je přenesená působnost, kterou vykonávají orgány obcí a krajů jako územních samosprávných celků. Dle Ústavy výkon státní správy lze svěřit orgánům samosprávy jen tehdy, stanoví-li to zákon. Jestliže zákon na obec či kraj přeneše výkon státní správy, stává se území obce nebo kraje správním obvodem.

Přenesená působnost je v obvodech obcí a krajů vykonávána:

- obecním úřadem nebo jiným orgánem obce, pokud na ně byl přenesen výkon státní správy zákonem. Obce jsou z hlediska výkonu státní správy rozčleněny do tří kategorií:
 - obce, jejichž orgány vykonávají státní správu jen v základním rozsahu a jen ve správním obvodu, který se překrývá s územím vlastní obce,
 - obce, jejichž obecnímu úřadu je zákonem pověřena širší působnost „pověřeného úřadu“,
 - obce s rozšířenou působností, jejichž obecní úřad na rozdíl od prvních dvou skupin vykonává další působnosti ve státní správě a v širším správním obvodu.
- krajským úřadem nebo jiným orgánem kraje v rozsahu určeném zákonem. (Hendrych, 2014)

2.2 Ústřední orgány státní správy

V současné době je právní postavení ústředních orgánů státní správy upraveno v návaznosti na ústavní zákon č. 1/1993 Sb., Ústava České republiky, zákonem č. 2/1969 Sb., o zřízení ministerstev a jiných ústředních orgánů státní správy České republiky, ve znění pozdějších předpisů.

Vláda ČR je vrcholným orgánem výkonné moci a skládá se z předsedy vlády, místopředsedů a ministrů. Funkce člena je neslučitelná s funkcí Ústavního soudu a nesmí vykonávat jiné činnosti, které by byly v rozporu s funkcí člena vlády. (Průcha, 2012)

Dle zákona č.2/1969 Sb., o zřízení ministerstev a jiných ústředních orgánů státní správy České republiky, ministerstva a ostatní ústřední orgány státní správy plní v okruhu své působnosti úkoly stanovené v zákonech a v jiných obecně závazných právních předpisech a úkoly vyplývající z členství České republiky v Evropské unii a v ostatních integračních seskupeních a mezinárodních organizacích, pokud jsou pro Českou republiku závazné.

Ministerstva se ve veškeré své činnosti řídí ústavními a ostatními zákony a usneseními vlády.

Ministerstva zkoumají společenskou problematiku v okruhu své působnosti, analyzují dosahované výsledky a činí opatření k řešení aktuálních otázek. Zpracovávají koncepce rozvoje svěřených odvětví a řešení stěžejních otázek, které předkládají vládě České republiky. O návrzích závažných opatření přiměřeným způsobem informují veřejnost.

Ministerstva předkládají za svěřená odvětví podklady potřebné pro sestavení návrhů státních rozpočtů republiky a pro přípravu jiných opatření širšího dosahu. Zaujímají stanovisko k návrhům, které předkládají vládě České Republiky jiná ministerstva, pokud se týkají okruhu jejich působnosti.

Ministerstva pečují o náležitou právní úpravu věcí patřících do působnosti České republiky. Připravují návrhy zákonů a jiných právních předpisů týkajících se věcí, které patří do jejich působnosti, jakož i návrhy, jejichž přípravu jim vláda uložila. Dbají o zachování zákonitosti v okruhu své působnosti a činí podle zákonů potřebná opatření k nápravě.

Ministerstva zabezpečují ve své působnosti úkoly související se sjednáváním mezinárodních smluv, s rozvojem mezistátních styků a mezinárodní spolupráce. Zabezpečují ve své působnosti úkoly, které vyplývají pro Českou republiku z mezinárodních smluv, jakož i z členství v mezinárodních organizacích.

Ministerstva si navzájem vyměňují potřebné informace a podklady. Nižší orgány státní správy jim podávají zprávy a sdělují údaje, které si příslušná ministerstva vyžadují v rozsahu nezbytně nutném pro plnění svých úkolů.

Činnost ministerstev řídí, kontroluje a sjednocuje vláda České republiky.

Úkoly spojené s odborným, organizačním a technickým zabezpečením činnosti vlády České republiky, jejich orgánů, členů vlády, kteří nejsou pověřeni řízením ministerstva nebo jiného úřadu, a orgánů, o nichž stanoví zvláštní zákon nebo tak rozhodne vláda, plní Úřad vlády České Republiky.

Vedoucího úřadu České republiky jmenuje a odvolává vláda České republiky. Činnost Úřadu vlády České republiky řídí vedoucí Úřadu vlády České republiky, s výjimkou organizačních věcí státní služby a služebních vztahů státních zaměstnanců; v těchto věcech postupuje vedoucí Úřadu vlády České republiky podle zákona o státní službě.

Vláda může zřídit jako svůj poradní orgán Legislativní radu. V jejím čele stojí člen vlády. Vláda může jako svůj poradní orgán zřídit rovněž Radu hospodářské a sociální dohody; v jejím čele stojí předseda vlády.

Výčet ministerstev a dalších ústředních orgánů státní správy lze vidět v tabulce 2.3 níže.

Tab. 2.3 Výčet ministerstev a dalších ústředních orgánů státní správy

Ministerstva	Další ústřední orgány
Ministerstvo financí	Český statistický úřad
Ministerstvo zahraničních věcí	Český úřad zeměměřický a katastrální
Ministerstvo školství, mládeže a tělovýchovy	Český báňský úřad
Ministerstvo kultury	Úřad průmyslového vlastnictví
Ministerstvo práce a sociálních věcí	Úřad pro ochranu hospodářské soutěže
Ministerstvo zdravotnictví	Správa státních hmotných rezerv
Ministerstvo spravedlnosti	Státní úřad pro jadernou bezpečnost
Ministerstvo vnitra	Národní bezpečnostní úřad
Ministerstvo průmyslu a obchodu	Energetický regulační úřad
Ministerstvo pro místní rozvoj	Úřad vlády České republiky
Ministerstvo zemědělství	Český telekomunikační úřad
Ministerstvo dopravy	Úřad pro ochranu osobních údajů
Ministerstvo obrany	Rada pro televizní a rozhlasové vysílání
Ministerstvo životního prostředí	

Zdroj: Zákon č. 2/1969 Sb., o zřízení ministerstev a jiných ústředních orgánů státní správy České republiky, ve znění pozdějších předpisů, vlastní úprava

2.3 Pravidla hospodaření státní správy

Státní správa hospodaří s prostředky státu – veřejné finance a státní majetek. Řídí se zákonem 218/2000 Sb., o rozpočtových pravidlech a o změně některých souvisejících zákonů, a zákonem č. 219/2000 Sb., o majetku České republiky a jejím vystupování v právních vztazích, ve znění pozdějších předpisů.

2.3.1 Organizační složka státu

Orgány státní správy včetně Rady pro rozhlasové a televizní vysílání jsou organizačními (dále také RRTV) složkami státu a v tomto smyslu se řídí při hospodaření zákonem č. 218/2000 Sb., o rozpočtových pravidlech a o změně některých souvisejících zákonů, a dále zákonem č. 219/2000 Sb., o majetku České republiky a jejím vystupování v právních vztazích, ve znění pozdějších předpisů (dále také zákon o majetku ČR).

Podle § 3 zákona o majetku ČR jsou organizačními složkami státu ministerstva a jiné správní úřady státu, Ústavní soud, soudy, státní zastupitelství, Nejvyšší kontrolní úřad, Kancelář prezidenta republiky, Úřad vlády České republiky, Kancelář Veřejného ochránce práv, Akademie věd České republiky, Grantová agentura České Republiky a jiná zařízení, o kterých to stanoví zvláštní právní předpis anebo zákon o majetku. Obdobné postavení jako organizační složka státu má také Kancelář Poslanecké sněmovny a Kancelář Senátu.

Jak uvádí Havlan (2010) organizační složka státu (dále jen OSS) není právnickou osobou, ale organizačním útvarům a tak není její působnost či výkon předmětu činnosti nijak dotčen a její jednání je v těchto případech jednáním státu. OSS nedisponuje vlastním majetkem a její příjmy a výdaje jsou příjmy a výdaji státního rozpočtu, ve kterém má každá z organizačních složek svou kapitolu. Tyto prostředky, které čerpá z rozpočtu, jí stanoví správce kapitoly v rámci rozpočtu. OSS bývá velmi často samostatnou účetní jednotkou s přiděleným vlastním identifikačním číslem, pokud tak stanoví zvláštní právní předpis nebo zákon o majetku státu.

Organizační složku v rámci své působnosti může podle zákona o majetku státu zřídit za stát i ministerstvo (zřizovatel), ale pouze s předchozím souhlasem Ministerstva financí České republiky. K žádosti o souhlas se zřízením OSS musí být připojen také návrh zřizovací listiny OSS, která musí obsahovat tyto náležitosti:

- označení zřizovatele,
- název a sídlo OSS,

- datum vzniku OSS a určení doby, na kterou se zřizuje,
- stanovení účelu, pro který se OSS zřizuje (formou soupisu),
- určení majetku, který zřizovatel svěřuje OSS,
- organizační uspořádání zřizované OSS a funkční označení vedoucího OSS.

Organizační složka zřízená dle ustanovení § 4 zákona o majetku státu zaniká uplynutím doby, na kterou byla zřízena anebo opatřením zřizovatele, který rozhodl o zrušení OSS. Práva a závazky, které OSS vykonávala ke dni svého zániku, vykonává dále zřizovatel, pokud současně nerozhodne, že výkon těchto práv a závazků převezme jiná OSS jím zřízena. Vznik, změny a zánik OSS, která je zřízená dle ustanovení § 4 zákona o majetku státu se oznamují v Ústředním věstníku České republiky a to do jednoho měsíce ode dne, kdy ke vzniku, změně či zániku OSS došlo.

2.3.2 Hospodaření organizačních složek státu

Jak již bylo zmíněno výše, organizační složka státu hospodaří s prostředky státního rozpočtu, které jí stanoví správce kapitoly v rámci rozpočtu kapitoly, pokud zvláštní právní předpis nestanoví jinak. Příjmy organizační složky státu jsou příjmy státního rozpočtu a to platí také pro výdaje. Rozpočet organizační složky státu může zahrnovat pouze příjmy a výdaje, které přímo souvisejí s činnostmi vymezených ve zřizovací listině nebo příjmy a výdaje související s činnostmi, které stanoví zákon. Povinností OSS je starat se, aby dosahovala příjmů stanovených rozpočtem a s co nejhospodárnějším způsobem realizovala určené úkoly.

Odst. 3 §45 zákona o rozpočtových pravidlech dále uvádí, že OSS hospodaří také s mimorozpočtovými zdroji, kterými jsou prostředky fondů OSS, zisk získaný hospodářskou činností vykonávanou na základě zvláštního zákona, peněžité dary a prostředky ze zahraničí. OSS sestavuje rozpočet příjmů a výdajů v členění dle rozpočtové skladby. Všechny příjmy, kterých OSS dosahuje díky své činnosti, soustřeďuje na svůj příjmový účet státního rozpočtu a výdaje hradí ze svého výdajového účtu státního rozpočtu.

OSS tvoří rezervní fond a fond kulturních a sociálních potřeb. Zdrojem rezervního fondu jsou nevyčerpané rozpočtové prostředky, přijaté peněžní dary, prostředky poskytnuté ze zahraničí a příjmy z prodeje nemovitého majetku, který byl OSS darován. Fond kulturních a sociálních potřeb je tvořen základním přidělem z rozpočtu OSS z ročního objemu nákladů zúčtovaných na platy a mzdy a jejich náhrady a odměny za pracovní pohotovost.

3 POSTAVENÍ A ÚKOLY RADY PRO ROZHLASOVÉ A TELEVIZNÍ VYSÍLÁNÍ

Vzniku Rady pro rozhlasové a televizní vysílání předchází působení Federální rady pro rozhlasové a televizní vysílání zřízené zákonem č. 468/1991 Sb., o provozování rozhlasového a televizního vysílání.

3.1 Postavení a působnost rady

Rada pro rozhlasové a televizní vysílání (dále RRTV) je zřízena zákonem č. 231/2001 Sb., o provozování rozhlasového a televizního vysílání a o změně dalších zákonů a dle něj, konkrétněji v § 4, je RRTV ústřední správní úřad se sídlem v Praze, který vykonává státní správu v oblasti rozhlasového a televizního vysílání a převzatého vysílání a v oblasti audiovizuálních mediálních služeb na vyžádání poskytovaných podle zákona č. 132/2010 Sb.

RRTV dohlíží na zachovávání a rozvoj plurality programové nabídky a informací v oblasti vysílání a převzatého vysílání a také dbá na jeho obsahovou nezávislost a plní další úkoly stanovené zákonem o provozování rozhlasového a televizního vysílání.

RRTV hospodaří s vlastním rozpočtem dle zvláštního právního předpisu a její činnost je hrazena ze samostatné kapitoly státního rozpočtu České republiky číslo 372, jak již bylo nastíněno výše v podkapitole o hospodaření organizačních složek státu.

Svémi stanovisky a návrhy se RRTV podílí také na vytváření zásad státní politiky ČR ve vztahu k vysílání a koncepci jeho rozvoje. V rámci své činnosti spolupracuje s dalšími orgány státní správa, zejména však s Českým telekomunikačním úřadem, a se samoregulačním orgány provozovatelů.

RRTV disponuje okruhem zákonem vymezených úkolů a je mu svěřena pravomoc pro jejich plnění. Tato působnost je vymezena v § 5 zákona č. 231/2001 Sb., o provozování rozhlasového a televizního vysílání a o změně dalších zákonů, na oblast správy a licencí, oblast kontrolní, oblast mezinárodní a vnitrostátní spolupráce a poslední oblast hospodaření a organizace RRTV. Z tohoto vymezení je patrné, že působnost RRTV je možné členit do čtyř oblastí. První dvě oblasti jsou klíčové, jedná se o správní činnost a kontrolní činnost, následující oblasti působnosti RRTV se týkají organizačních, koordinačních a partnerských aktivit.

V první klíčové oblasti správy a licencí se RRTV zabývá zejména těmito úkoly:

- uděluje, mění a odnímá licence k provozování rozhlasového a televizního vysílání,

- vydává, mění a ruší rozhodnutí o registraci k provozování převzatého vysílání,
- vede evidenci provozovatelů vysílání a provozovatelů převzatého vysílání,
- ukládá sankce, dle zákona o RRTV,
- uděluje souhlas Českému telekomunikačnímu úřadu k vydávání individuálního oprávnění k využívání rádiových kmitočtů pro jiné radiokomunikační služby v části rádiového spektra vyhrazené výhradně pro rozhlasové a televizní vysílání.

Pro druhou oblast kontrolní RRTV zabezpečuje tyto úkoly:

- dohlíží na dodržování právních předpisů v oblasti rozhlasového a televizního vysílání a podmínek stanovených v rozhodnutí o udělení licence či v rozhodnutí o registraci,
- monitoruje obsah rozhlasového a televizního vysílání.

3.2 Licence a registrace

Dle zákona č. 231/2001 Sb., o provozování rozhlasového a televizního vysílání a o změně dalších zákonů, existují tři typy vysílání.

Vysílání na základě licence

Licence opravňuje provozovatele vysílání k rozhlasovému nebo televiznímu vysílání, kterou uděluje RRTV v řízení o udělení licence. Na udělení licence není právní nárok. Licence se uděluje vždy na dobu určitou, u televizního vysílání se jedná o dobu 12 let, a u rozhlasového vysílání na dobu 8 let.

Vysílání na základě licence:

- družicové rozhlasové,
- družicové televizní,
- kabelové systémy a družice rozhlasové,
- kabelové systémy a družice televizní,
- kabelové systémy rozhlasové,
- kabelové systémy televizní,
- kabelové systémy televizní, DVB – T,
- terestrické rozhlasové,
- terestrické rozhlasové celoplošné,
- terestrické televizní,
- terestrické televizní celoplošné, DVB – T,

- zvláštní přenosové systémy.

Vysílání na základě registrace

Registrace opravňuje provozovatele k provozování převzatého vysílání v kabelovém systému nebo prostřednictvím družice. Na registraci je právní nárok, při splnění zákonem stanovených podmínek.

Vysílání na základě registrace:

- převzaté družicové,
- převzaté kabelové systémy,
- převzaté kabelové systémy, DVB – T,
- převzaté rozhlasové a terestrické televizní, DVB – T,
- převzaté zvláštní přenosové systémy.

Vysílání na základě zvláštního zákona

Existují dva typy vysílání na základě zvláštního zákona, a to dle zákona České Národní Rady č. 483/1991 Sb., o České televizi a zákona č. 484/1991 Sb., o Českém rozhlasu.

Vysílání podle zákona č. 483/1991 Sb., o České televizi:

- terestrické televizní celoplošné analogové na základě zákona,
- televizní celoplošné v systému DVB – T na základě zvláštního zákona.

Vysílání podle zákona č. 484/1991 Sb., o Českém rozhlasu:

- terestrické rozhlasové celoplošné analogové na základě zvláštního zákona,
- rozhlasové celoplošné v systému DVB – T na základě zvláštního zákona.

Tabulka 3.1 ukazuje přehled vydaných licencí a registrací za léta 2010 – 2014.

Tab. 3.1 Přehled počtu vydaných licencí a registrací za období 2010 - 2014

	2010	2011	2012	2013	2014
Licence	33	27	48	45	73
Registrace	14	5	10	9	6

Zdroj: Výroční zprávy RRTV za období 2010 – 2014, vlastní úprava

Při rozhodování o udělení licence RRTV hodnotí důležitá kritéria, která musí žadatel o licenci v licenčním řízení splnit. Důležitým kritériem je ekonomická, organizační a technická

přípravenost žadatele o vysílání, včetně výsledků dosavadního podnikání žadatele a zřejmost vlastnických vztahů ve společnosti žadatele. Dalším z kritérií, které musí RRTV zaujmout je přínos programové skladby navrhované žadatelem o licenci, a také přínos uchazeče pro rozvoj původní tvorby. Žadatel o licenci by měl brát také v úvahu určitou část zastoupení evropské tvorby a tvorby evropských nezávislých producentů. V neposlední řadě mezi kritéria patří také to, aby byl žadatel o licenci připraven opatřit určité procento vysílaných pořadů skrytými nebo otevřenými titulky pro sluchově postižené. Z tabulky 3.1 lze vidět, že v roce 2011 bylo vydáno nejméně licencí i registrací. To bylo zřejmě zapříčiněno aktualizací Manuálu postupu rozhodování RRTV o udělení licencí k provozování rozhlasového a televizního vysílání. Toto nové znění Manuálu reflektuje vývoj právní úpravy a praxe v oblasti licenčního řízení, zejména však reaguje na vývoj judikatury správních soudů týkajících se problematiky licenčního řízení dle zákona č. 231/2001 Sb., o provozování rozhlasového a televizního vysílání. Cílem aktualizace Manuálu je zefektivnění činnosti RRTV v oblasti licenčního řízení a zajistit tak lepší hodnocení jednotlivých žádostí o licence.

3.3 Kontrola prováděná Radou pro rozhlasové a televizní vysílání

RRTV zabezpečuje úkoly v oblasti kontroly, mezi ně řadíme především dohled nad dodržováním právních předpisů v oblasti rozhlasového a televizního vysílání, a monitoring obsahu rozhlasového a televizního vysílání. Níže je rozebrána kontrolní činnost RRTV za rok 2014. Zbývající léta jsou uvedeny v tabulce 3.2 pro srovnání.

V roce 2014 RRTV vydala celkem 235 upozornění na porušení zákona, zejména se jednalo o výskyt vulgarismu a nadávek ve vysílání, nedodržení parametrů pro hlasitost obchodních sdělení, neposkytnutí záznamu vysílání, porušení licenčních podmínek nebo porušení povinností dbát zásad objektivit a vyváženosti ve vysílání.

RRTV dále zahájila celkem 136 správních řízení. Šlo zejména o zakázané obchodní sdělení, prisuzování léčebných účinků doplňkům stravy nebo možného ohrožení mravního vývoje mladistvých a dětí. Před zahájením správních řízení RRTV požaduje podání vysvětlení k zjištění okolností a skutečností. V roce 2014 si těchto vysvětlení RRTV vyžádala 183.

Pokud dojde k porušení zákona č. 40/1995 Sb., o regulaci reklamy, RRTV neupozorňuje, že k porušení došlo a ukládá peněžité sankce – pokuty. RRTV v roce 2014 udělila celkem 64 pokut. Nejčastěji šlo o zakázaná obchodní sdělení, možné ohrožení mravního vývoje mladistvých a dětí nebo překročení reklamních limitů.

V roce 2014 bylo uhrazeno celkem 35 pokut ve výši 2 705 tis. Kč.

RRTV je také povinna monitorovat obsah rozhlasového a televizního vysílání. Využívá dvě základní metody monitorovací činnosti – analytický monitoring a screening.

Analytický monitoring spočívá ve zhlédnutí nebo vyslechnutí úseku vysílání, který je předmětem monitoringu, jeho popsání, vyhodnocení a navržení závěrů pro RRTV.

Screening je metoda, která spočívá ve spolupráci s externími spolupracovníky, tzv. screenery, kteří byli proškoleni k výkonu této činnosti. Screeneri jsou většinou osoby se zdravotním postižením, kteří pro svou imobilitu mohou pracovat pouze z domova. Jsou úkolováni konkrétními zadáními – pořizují záznamy a provádějí následný monitoring několikahodinových úseků televizního vysílání programů šířených prostřednictvím vysílačů, družic či kabelových systémů. Výsledné protokoly o možném pochybení předávají RRTV, které rozhoduje o dalším postupu.

Od roku 2012 RRTV využívá vlastní software pod názvem DATEL. Jeho úkol je vyhledávat v programových týdenících pořady, které v minulosti byly předmětem sankce či upozornění na porušení zákona. Software Úřadu RRTV umožňuje, aby kontroloval, zda se provozovatelé poučili z předchozí sankce.

Od léta 2013 je novým prostředkem kontroly další software pro měření hlasitosti vysílání.

Výsledky kontroly televizního vysílání

RRTV rozhodla na základě provedeného monitoringu o uložení pokuty celkem ve 24 případech. Případů upozornění na porušení zákona o vysílání či licence v souvislosti s monitoringem obsahu televizního vysílání projednaným v roce 2014 bylo 162. Problémů či potencionálních problémů v obsahu televizního vysílání byl přímým monitoringem zjištěn počet 254. Tyto problémy mají souvislost s vysíláním obchodních sdělení, s respektováním zásad objektivit a vyváženosti ve zpravodajských a politicko- publicistických pořadech. Časté problémy bývají také s porušením povinností nezařazovat v době od 6 do 22 hodin upoutávky a pořady, které by mohly ohrozit fyzický, psychický nebo mravní vývoj dětí a mladistvých. Další skupinou problémů v obsahu vysílání jsou problémy při vysílání obchodních sdělení, do které patří i problémy při vysílání pořadů s umístěním produktu, tzv. product placement.

Výsledky kontrol rozhlasového vysílání

V roce 2014 bylo provedeno 18 analýz provozovatelů rozhlasového vysílání s licenci. V rámci těchto 24 hodinových analýz je kladen velký důraz na dodržování licenčních podmínek, na jejichž základě provozovatel licenci získal. Součástí monitoringu rozhlasového vysílání jsou analýzy obchodních sdělení. Těchto kontrol bylo provedeno 152.

Celkově bylo vypracováno 202 analýz provozovatelů rozhlasového vysílání. Na základě těchto kontrol bylo zahájeno 9 řízení pro možné porušení zákona, vydáno bylo celkem 7 upozornění na porušení zákona a uloženo 12 pokut.

Tab. 3.2 Přehled provedených úkonů za jednotlivé léta

	2010	2011	2012	2013	2014
Upozornění na porušení zákona	234	102	149	179	235
Správní řízení	201	81	117	103	136
Podání vysvětlení	178	57	134	120	183
Uložené pokuty	97	67	24	52	64
Uhrazené pokuty	9	9	24	47	35

Zdroj: Výroční zprávy RRTV 2010 – 2014, vlastní úprava

Tabulka 3.2 ukazuje počet vydaných upozornění na porušení zákona, zahájených správních řízení, podaných vysvětlení, uložených a uhrazených pokut v období 2010 – 2014, v důsledku provádění kontrol. Lze vidět, že v roce 2010 bylo podáno nejvíce upozornění na porušení zákona a zahájeno nejvíce správních řízení ze strany RRTV.

3.4 Organizace Rady pro rozhlasové a televizní vysílání a její personální zajištění

Radu pro rozhlasové a televizní vysílání tvoří 13 členů, které jmenuje a také odvolává předseda vlády na návrh Poslanecké sněmovny. Momentálně tvoří Radu 12 členů v čele s předsedou Bc. Ivanem Krejčím. Členství v RRVTV je veřejnou funkcí a funkční období člena Rady je stanoveno na období 6 let. Jeden člen může tuto funkci vykonávat maximálně dvě po sobě jdoucí období. Poté již nemůže kandidovat a být znovu zvolen.

Do funkce člena Rady může být navržen a jmenován občan České republiky, který je způsobilý k právním úkonům, trvalý pobyt má na území České republiky, dosáhl věku 25 let a je bezúhonný. Členství v Radě zaniká dnem uplynutí funkčního období člena Rady, vzdáním se nebo odvoláním z funkce, zbavení či omezení způsobilosti k právním úkonům, dále odsouzením pro trestný čin, kterým by pak člen nebyl bezúhonný, a samozřejmě z důvodu smrti nebo prohlášením člena za mrtvého.

Zákon dále stanovuje v § 7 seznam neslučitelných funkcí s členstvím v Radě, zde patří například funkce prezidenta České republiky, poslance, senátora, člena vlády, soudce, státního zástupce, člena Nejvyššího kontrolního úřadu, člena bankovní rady České národní banky. Členové Rady dále nesmí být součástí žádné politické strany či hnutí a vystupovat tak v jejich prospěch. Jedním z důvodů odvolání člena Rady je dopouštění se chování člena, které zpochybňuje jeho nestrannost a nezávislost. Vyloučením možného střetu zájmu je členům Rady a osobám jim blízkým zakázáno zastávat i neplacené funkce v orgánech společností, které podnikají v oblasti hromadných sdělovacích prostředků, audiovizí a reklamy.

Jednací řád Rady spolu s ustanovením § 8, 9, 10 zákona č. 231/2001 Sb., tvoří základ pro organizaci členů uvnitř a jednání Rady navenek. Rada volí a odvolává ze svých členů předsedu a 3 místopředsedy. Předseda Rady řídí činnost Rady a jedná jejím jménem. Rada je způsobilá se usnášet, je-li přítomna nadpoloviční většina jejích členů a je-li současně přítomen předseda Rady nebo některý z místopředsedů. Rada rozhoduje nadpoloviční většinou hlasů svých členů, s výjimkou vymezených případů viz. § 18, 12, 63 zákona, kdy je k rozhodnutí třeba 9 hlasů členů Rady. Hlasy předsedů a místopředsedů mají stejnou váhu, rozdíl je jen v tom, že předseda vystupuje jako první. V příloze č. 2 lze vidět nejaktuálnější počet členů RRVTV, a to za rok 2015.

3.5 Organizace Úřadu Rady pro rozhlasové a televizní vysílání

Úřad Rady (dále jen Úřad) pro rozhlasové a televizní vysílání je zřízen jako orgán Rady podle ustanovení § 11 zákona č. 231/2001 Sb., který zajišťuje úkoly spojené s odborným, organizačním a technickým zabezpečením činnosti Rady a jeho činnost je hrazena z rozpočtu Rady. Rada může úřad pověřit výkonem některých dalších činností v zákoně výslovně neupravených, avšak patřících do její působnosti, s výjimkou činností rozhodovacích. Úřad plní zejména tyto úkoly:

- předkládá návrhy pracovního plánu Rady i návrhy programu jednotlivých zasedání Rady předsedovi,
- připravuje podklady, které jsou nezbytné pro plnění pracovního plánu Rady,
- v souladu s pracovním plánem Rady, pokyny Rady i jejího předsedy připravuje jednotlivá zasedání Rady, provádí přijatá usnesení,
- zpracovává pro potřeby Rady návrh výroční zprávy Rady, rozpočtu a závěrečného účtu Rady a podklady nutné pro plnění úkolů, které pro Radu vyplývají z příslušných právních norem,
- zabezpečuje dokumentační a informační činnost pro Radu,
- plní úkoly spojené s finančním a materiálně technickým zabezpečením činnosti Rady,
- vydává potřebné vnitřní předpisy. Rada může vyhradit okruh vnitřních předpisů podléhajících jejímu schválení.

V čele Úřadu stojí vedoucí Úřadu, který jej řídí a je přímo podřízen předsedovy Rady. Tohoto vedoucího jmenuje a odvolává Rada. Vedoucí Úřadu přijímá do pracovněprávního vztahu ostatní zaměstnance Úřadu a ti mu podléhají. Má pod svým vlivem také ředitele jednotlivých odborů, které má Úřad celkem 3- odbor rozhlasového vysílání a licencí, analytický odbor, provozně- ekonomický odbor a interní auditor, jako osobu. Více v příloze č. 1 Organizační schéma Úřadu.

Odbor rozhlasového vysílání a licencí se člení na dvě oddělení, oddělení licencí a registrací a oddělení rozhlasového vysílání. Tyto oddělení plní zvláště ty úkoly, které souvisejí s rozhodováním Rady o vzniku nebo zániku vysílacích práv a její působnosti při regulaci

rozhlasového vysílání. Dále plní úkoly, které vyplývají z právních aspektů působnosti Rady podle § 4 odst. 2 zákona č. 231/2001 Sb.

Odbor analytický plní úkoly, které souvisejí s působností Rady ve věcech monitorování televizního vysílání a audiovizuálních mediálních služeb na vyžádání a ukládání sankcí za porušení právních předpisů v oblasti televizního vysílání a audiovizuálních služeb na vyžádání a podmínek stanovených v rozhodnutí o udělení licence či v rozhodnutí o registraci. Tento odbor na požádání Rady nebo odborným útvarům Úřadu jiné právní, analytické nebo administrativní záležitosti související s chodem Úřadu a Rady a v neposlední řadě odbor vykonává činnosti, které souvisejí se stížnostmi a podněty veřejnosti. Stejně jako odbor rozhlasového vysílání a licencí se analytický odbor také člení na dvě oddělení, a to na oddělení analýz televizního vysílání a oddělení nelineárních služeb.

Provozně- ekonomický odbor zodpovídá zejména za soulad hospodaření organizace s příslušnými právními předpisy a posléze kontroluje jejich dodržování, zabezpečuje činnosti, které jsou spojené se správou, provozem a údržbou výpočetní techniky a technických zařízení, jako příklad lze uvést správa počítačové sítě, správa a aktualizace webových stránek Rady apod. V rámci tohoto odboru je vyčleněno oddělení financí a vnitřní správy, kde se oddělení zabývá sestavováním návrhu rozpočtu Rady, vedením mzdové a personální agendy, evidencí smluv, směrnic a pokynů.

Interní audit vykonává funkčně nezávislý zaměstnanec organizačně oddělený od řídicích pracovníků, jehož působnost vyplývá z příslušných ustanovení zákona č. 320/2001 Sb., o finanční kontrole ve znění pozdějších předpisů a Kontrolního řádu Rady. Jeho hlavní úkol je nezávisle a objektivně přezkoumat a vyhodnotit operace a vnitřní kontrolní systém, tzn. zda jsou dodržovány právní předpisy a postupy, zda jsou včas rozpoznána rizika, které se vztahují k její činnosti apod.

V příloze č. 1 můžeme najít nejaktuálnější organizační schéma RRTV, a to pro rok 2015.

3.5.1 Zaměstnanci a mzdové výdaje za rok 2010

Prostředky na platy zaměstnanců v pracovním poměru

V průběhu roku 2010 proběhla změna organizační struktury Úřadu a to v souvislosti se změnou legislativy. Výsledkem byl vznik odboru nelineárních služeb, který se zabýval monitoringem obsahu audiovizuálních mediálních služeb na vyžádání.

Úřad RRTV měl pro rok 2010 předepsaný počet funkčních míst 44 s průměrným měsíčním platem 28 392 Kč. Ve skutečnosti Úřad naplnil v průměru jen 37 funkčních míst. Tato dočasná neobsazenost nastala z důvodu fluktuace zaměstnanců, což vedlo ke zvýšení průměrného měsíčního platu na 33 157 Kč.

Prostředky spotřebované na platy zaměstnanců Úřadu RRTV v roce 2010 představovaly částku ve výši 14 722 tis. Kč. Na základě usnesení vlády ČR č. 54 ze dne 18. ledna 2010 a usnesení č. 552 ze dne 28. července 2010 byla RRTV povinna vázat část svých výdajů a to v objemu cca 5% z jejího celkového rozpočtu. Částka 180 tis. Kč byla vázána z prostředků na platy zaměstnanců.

Prostředky na platy členů RRTV

Odměňování členů RRTV je stanoveno zákonem č. 236/1995 Sb., o platu a dalších náležitostech spojených s výkonem funkce představitelů státní moci a některých státních orgánů a soudců a poslanců Evropského parlamentu, ve znění pozdějších předpisů. V roce 2010 byl plat stanoven na 96% platu stanoveného podle tohoto zákona.

Výše odměny pro člena RRTV pro rok 2010 činila 59 000 Kč, pro místopředsedu 65 000 Kč a pro předsedu RRTV 71 000 Kč za jeden kalendářní měsíc.

V roce 2010 skončilo funkční období jednomu z členů RRTV a vznikla tak povinnost vyplatit mu odchodné v celkové výši 295 tis. Kč. RRTV tudíž měla po zbytek roku jen 12 členů, na místo obvyklých 13, a nebylo třeba žádat Ministerstvo financí o prostředky nad rámec schváleného rozpočtu, a odchodné bylo vyplaceno z ušetřených prostředků. Celkové prostředky na platy pro členy RRTV v roce 2010 byly čerpány na 97,07%.

Ostatní osobní výdaje

Do položky osobních výdajů patří činnost interního auditora, jehož působení ukládá zákon č. 320/2001 Sb., o finanční kontrole, a formou dohody je také zajišťována archivní činnost, personální a mzdová agenda a činnost sekretariátu. Na tyto položky měla RRTV vyčleněno prostředky ve výši 997 tis. Kč. V roce 2010 se pokračovalo v projektu tzv. screening, který započal již koncem roku 2009. V této souvislosti byl dopisem požádán ministr financí o navýšení prostředků a žádosti bylo, ze strany ministra financí, vyhověno. Rozpočet pro ostatní osobní výdaje byl tedy navýšen o 525 tis. Kč a tyto prostředky byly určeny na zaměstnání osob ze zdravotním postižením. Ostatní osobní výdaje byly čerpány v celkové výši 1 108 tis. Kč. Důvodem tak nízkého čerpání je neúplné využití prostředků určených na platy screenerů.

Prostředky byly RRTV poskytnuty až v polovině roku 2010 a následně bylo možné začít jednat se zástupci sdružení tělesně postižených za účelem testování vhodných kandidátů na pozici screenera.

Prostředky na povinné **pojistné** hrazené zaměstnavatelem odpovídaly zákonným sazbám pojistného a byly čerpány ve výši 8 381 tis. Kč.

Celkové mzdové výdaje RRTV za rok 2010 činili 33 498 tis. Kč a lze je vidět v tabulce 3.3.

Tab. 3.3 Mzdové výdaje za rok 2010 v tis. Kč

	Schválený rozpočet	Rozpočet po změnách	Skutečnost 2010	Plnění v %
Platy zaměstnanců v pracovním poměru	14 991	14 991	14 722	98,20
Ostatní platby za provedenou práci, z toho:	10 556	11 081	10 395	93,80
<i>Ostatní osobní výdaje</i>	997	1 522	1 108	72,80
<i>Platy představitelů státní moci</i>	9 559	9 264	8 992	97,07
<i>Odchodné</i>	0	295	295	100,00
Pojistné	8 687	8 867	8 381	94,52
Celkem	34 234	34 939	33 498	95,88

Zdroj: Závěrečný účet RRTV pro rok 2010, vlastní úprava

3.5.2 Zaměstnanci a mzdové výdaje za rok 2011

Prostředky na platy zaměstnanců v pracovním poměru

V roce 2011 došlo k dalším organizačním změnám, konkrétně šlo o již zmiňovaný odbor nelineárních služeb, který v důsledku těchto změn, byl změněn na oddělení analytického odboru.

Předepsaný počet funkčních míst pro rok 2011 byl 44 s průměrným měsíčním platem 25 553 Kč. Skutečný počet funkčních míst byl 33 a stejně jako v roce 2010 je tato dočasná neobsazenost způsobena fluktuací zaměstnanců, která opět vedla je zvýšení průměrného měsíčního platu na částku 34 071 Kč. V tomto roce byla také vyplacena částka ve výši 88,9 tis. Kč jako odstupné pro zaměstnance, který odešel ke konci roku 2010. Z důvodu nedočerpání této částky ke konci roku 2010 se tato částka promítla do nároků v roce 2011. Prostředky

použité na platy zaměstnanců Úřadu Rady byly stanoveny ve výši 13 492 tis. Kč a čerpány byly na 100%.

Prostředky na platy členů RRTV

Výše odměny člena RRTV pro rok 2011 byla stanovena na 59 000 Kč, místopředsedy 61 600 Kč a předsedy RRTV 67 3000 Kč za jeden kalendářní měsíc. V roce 2011 vznikla povinnost uhradit jednomu z členů RRTV odchodné ve výši 308 tis. Kč a to z důvodu uplynutí funkčního období. Stejně jako v roce 2010 nebylo třeba žádat ministerstvo financí o finanční prostředky, protože RRTV odchodné vyplatila z uspořenéých prostředků. Celkové prostředky vymezené pouze na odměny členů RRTV byly vyčerpány na 100%.

Ostatní osobní výdaje

Na ostatní osobní výdaje měla RRTV určené prostředky v celkové výši 1 357 tis. Kč a tyto prostředky byly použity na činnost interního auditora, na základě dohody na archivní činnost, personální a mzdovou agendu a také na činnost sekretariátu. Prostředky z ostatních osobních výdajů byly dále použity na úhradu stenografických a analytických prací, nešlo však o pravidelné měsíční výdaje, a také na platy screenerů. Tyto výdaje byly v roce 2011 čerpány na 100%.

Pojistné bylo hrazeno zaměstnavatelem tak, aby odpovídalo zákonným sazbám pojistného a celkové prostředky na pojistné byly čerpány na 98,91%.

Celkové mzdové výdaje RRTV za rok 2011 činily 32 041 tis. Kč, zobrazuje je tab.3.4.

Tab. 3.4 Mzdové výdaje za rok 2011 v tis. Kč

	Schválený rozpočet	Rozpočet po změnách	Skutečnost 2010	Plnění v %
Platy zaměstnanců v pracovním poměru	13 492	13 492	13 492	100,00
Ostatní platby za provedenou práci, z toho:	10 418	10 418	10 507	100,85
<i>Ostatní osobní výdaje</i>	1 357	1 357	1 357	100,00
<i>Platy představitelů státní moci</i>	9 061	8 753	8 753	100,00
<i>Odchodné</i>	0	308	308	100,00
<i>Odstupné</i>	0	0	88,9	
Pojistné	8 131	8 131	8 042	98,91
Celkem	32 041	32 041	32 041	96,44

Zdroj: Závěrečný účet RRTV pro rok 2011, vlastní úprava

3.5.3 Zaměstnanci a mzdové výdaje za rok 2012

Prostředky na platy zaměstnanců v pracovním poměru

V roce 2012 se organizační struktura Úřadu RRTV stává ze tří odborů, které pod sebou mají 5 oddělení a jeden referát. Úřad RRTV měl předepsaný počet funkčních míst 44 s průměrným měsíčním platem 25 553 Kč. Průměrný počet zaměstnanců v roce 2012 byl stanoven na 37. Z neobsazeného počtu 7 pracovních míst se v pěti případech jedná o neobsazené pozice zaměstnankyň na mateřské dovolené. Z tohoto důvodu se průměrný měsíční plat zvýšil na částku 30 387 Kč. Prostředky vymezené na platy zaměstnanců činily částku 13 492 tis. Kč a byly čerpány na 100%.

Prostředky na platy členů RRTV

Odměny členů RRTV zůstaly stejné jako v roce 2011, tzn. odměna pro člena RRTV činila 59 000 Kč, pro místopředsedu 61 600 Kč a předsedu RRTV 67 300 Kč. Čerpání prostředků na platy členů RRTV ovlivnila skutečnost, že RRTV měla po část roku 2012 pouze 12 členů, na místo 13. Uspořené prostředky, které se promítly do roku 2013, budou využity na odchodné pro jednoho člena, kterému končí ke konci roku funkční období.

Na **ostatní osobní výdaje** měla RRTV vymezeny prostředky ve výši 1 357 tis. Kč. Z této položky byly uhrazeny všechny činnosti beze změn, které byli zmíněny již v podkapitolách

zabývajících se zaměstnanci a výdaji v letech 2010 a 2011. Tyto prostředky byly čerpány na 100%.

Celkové prostředky vynaložené na **pojistné**, které odpovídaly zákonným sazbám pojistného, byly čerpány na 95,4%.

Celkové mzdové výdaje RRTV za rok 2012 činily 32 040 tis. Kč a všechny zmíněné skutečnosti lze vidět v tabulce 3.5.

Tab. 3.5 Mzdové výdaje za rok 2012 v tis. Kč

	Schválený rozpočet	Rozpočet po změnách	Skutečnost 2012	Plnění v %
Platy zaměstnanců v pracovním poměru	13 492	13 492	13 492	100,00
Ostatní platby za provedenou práci, z toho:	10 418	10 418	9 874	94, 80
<i>Ostatní osobní výdaje</i>	1 357	1 357	1 357	100,00
<i>Platy představitelů státní moci</i>	9 061	9 061	8 517	95, 80
Pojistné	8 130	8 130	7 753	95,40
Celkem	32 040	32 040	32 040	97,80

Zdroj: Závěrečný účet RRTV pro rok 2012, vlastní úprava

3.5.4 Zaměstnanci a mzdové výdaje za rok 2013

Prostředky na platy zaměstnanců v pracovním poměru

V roce 2013 nadále zůstala stejná organizační struktura Úřadu RRTV tzn. 3 odbory, které mají pod sebou 5 oddělení a jeden referát. Předepsaný počet funkčních míst pro rok 2013 byl 44 s průměrným platem 25 553 Kč, avšak skutečně Úřad RRTV naplnil 38 funkčních míst. Z neobsazeného počtu 6 pracovních míst se ve 4 případech jednalo o neobsazené pozice z důvodu odchodu zaměstnankyň na mateřskou dovolenou. V tomto důsledku se zvýšil průměrný měsíční plat na částku 30 882 Kč. Prostředky na platy zaměstnanců Úřadu RRTV představovaly po všech úpravách 14 082 tis. Kč a čerpány byly na 100,27%. Mírné překročení je způsobeno zapojením čerpání nároků z nespotřebovaných výdajů na náhradu platu z důvodu překážek v práci na straně zaměstnavatele.

Prostředky na platy členů RRTV

Odměna člena RRTV pro rok 2013 byla stanovena ve výši 55 900 Kč, pro místopředsedu 61 600 Kč a předsedu 67 300 Kč. Odchodné bylo v roce 2013 vyplaceno dvakrát. V prvním případě se jednalo o proplacení částky ve výši 308 tis. Kč zaměstnanci, kterému skončilo funkční období již v roce 2012. V druhém případě se jednalo o proplacení částky ve výši 279,5 tis. Kč, ale zaměstnanci, kterému skončilo funkční období během roku 2013. Došlo také k vyplacení odstupného zaměstnancům, kteří byli propuštěni z důvodu nepotřebnosti a to ve výši 480 tis. Kč. Na výplatu odchodného i odstupného byly použity nároky z nespotřebovaných výdajů z minulých let.

Prostředky na **ostatní osobní výdaje** si RRTV vyčlenila v celkové výši 1 357 tis. Kč. Z těchto prostředků byly uhrazeny všechny činnosti, které byly zmíněny v podkapitolách zabývajících se zaměstnanci a výdaji v letech 2010 a 2011. V roce 2013 byly prostředky na ostatní osobní výdaje čerpány ve výši 1 294 tis. Kč, tj. na 95,38%.

Prostředky na **pojistné** hrazené zaměstnavatelem odpovídaly zákonným sazbám pojistného, byly čerpány ve výši 8 112 tis. Kč.

Celkové mzdové výdaje RRTV za rok 2013 činily 25 045 tis. Kč, jak uvádí tab. 3.6.

Tab. 3.6 Mzdové výdaje za rok 2013 v tis. Kč

	Schválený rozpočet	Rozpočet po změnách	Skutečnost 2013	Plnění v %
Platy zaměstnancům v pracovním poměru	13 492	14 044	14 082	100,27
Ostatní platby za provedenou práci, z toho:	10 418	10 418	10 963	105, 23
<i>Ostatní osobní výdaje</i>	1 357	1 357	1 294	95,38
<i>Platy představitelů státní moci</i>	9 061	8 781,5	8 601	97,95
<i>Odchodné</i>	0	279,5	587,5	210,2
<i>Odstupné</i>	0	0	480	0
Pojistné	8 130	8 317,5	8 112	97,53
Celkem	23 910	24 462	25 045	102,75

Zdroj: Závěrečný účet RRTV za rok 2013, vlastní úprava

3.5.5 Zaměstnanci a mzdové výdaje za rok 2014

Prostředky na platy zaměstnanců v pracovním poměru

Úřad RRTV měl pro rok 2014 předepsaný počet funkčních míst 45 s průměrným měsíčním platem 28 050 Kč. V průběhu roku došlo k navýšení platů o 3,5% na měsíc listopad a prosinec na základě vlády a z tohoto důvodu vzrostl také průměrný měsíční plat na částku 28 214 Kč. Úřad RRTV naplnil 42 funkčních míst. 3 neobsazené funkční místa vznikla z důvodu hledání vhodných kandidátů na tyto místa jako náhrady za zaměstnankyně, které odešly na mateřskou dovolenou či do starobního důchodu. Úspory z dočasně neobsazených míst byly použity k odměňování zaměstnanců, kteří museli vykonávat práci za chybějící zaměstnance. Prostředky na platy zaměstnanců představovaly částku 15 333 tis. Kč a byly čerpány na 100,64%.

Prostředky na plat členů RRTV

Odměny pro člena RRTV v roce 2014 činila 55 900 Kč, pro místopředsedu 61 600 Kč a předsedu RRTV 67 300 Kč. Celková výše čerpaných prostředků na platy členů RRTV byla vyčíslena na 8 694 tis. Kč, čerpána byla na 95,95%.

Prostředky na **ostatní osobní výdaje** měla RRTV vyčleněné ve výši 1 384 tis. Kč. Z této částky byly uhrazeny všechny činnosti zmiňované v podkapitolách zabývajících se zaměstnanci a výdaji v letech 2010 a 2011.

Prostředky na **pojistné** hrazené zaměstnavatelem odpovídaly zákonným sazbám pojistného a byly čerpány v celkové výši 8 420 tis. Kč, tj. 96,44%.

Celkové mzdové výdaje RRTV v roce 2014 činily 25 279 tis. Kč, které ukazuje tabulka 3.7.

Tab. 3.7 Mzdové výdaje za rok 2014 v tis. Kč

	Schválený rozpočet	Rozpočet po změnách	Skutečnost 2014	Plnění v %
Platy zaměstnanců v pracovním poměru	15 147	15 235	15 333	100,64
Ostatní platby za provedenou práci, z toho:	10 445	10 445	9 946	95,22
Ostatní osobní výdaje	1 384	1 384	1 253	90,49
Platy představitelů státní moci	9 061	9 061	8 694	95,95
Pojistné	8 701	8 731	8 420	96,44
Celkem	25 592	25 680	25 279	98,07

Zdroj: Závěrečný účet RRTV za rok 2014, vlastní úprava

Tab. 3.8 Přehled počtu zaměstnanců Úřadu RRTV a průměrný měsíční plat za období 2010 - 2014

	2010	2011	2012	2013	2014
Počet zaměstnanců	37	33	37	38	42
Průměrný měsíční plat	33 157 Kč	34 071 Kč	30 387 Kč	30 882 Kč	28 214 Kč

Zdroj: Závěrečný účet RRTV za rok 2010 – 2014, vlastní úprava

Tabulka 3.8 ukazuje přehled počtu zaměstnanců Úřadu RRTV a průměrný měsíční plat za léta 2010 – 2014.

Kapitola 4.7 obsahuje zhodnocení mzdových výdajů RRTV za sledované období 2010 – 2014.

4 ZHODNOCENÍ HOSPODAŘENÍ RADY PRO ROZHLASOVÉ A TELEVIZNÍ VYSÍLÁNÍ

RRTV hospodaří s vlastním rozpočtem dle zvláštního právního předpisu a její činnost je hrazena ze samostatné kapitoly státního rozpočtu České republiky číslo 372. Příjmy RRTV jsou příjmy státního rozpočtu a to platí také pro výdaje. Rozpočet RRTV zahrnuje pouze příjmy a výdaje, které přímo souvisejí s činnostmi vymezených v zákoně nebo příjmy a výdaje související s činnostmi, které stanoví zákon. V textu níže je popsáno hospodaření RRTV za jednotlivé roky 2010 – 2014. Rozebrány jsou celkové příjmy i výdaje RRTV. Poté na základě komparativní analýzy dojde k zhodnocení příjmů a výdajů RRTV.

Rozpočet RRTV tvoří významnou položku a tou jsou mzdové výdaje, které jsou podrobněji rozebrány v kapitole 3. Komparativní analýzou jsou pak tyto mzdové výdaje zhodnoceny v této kapitole níže.

4.1 Hospodaření Rady pro rozhlasové a televizní vysílání za rok 2010

Tab. 4.1 Přehled příjmů a výdajů za rok 2010 v tis. Kč

	Schválený rozpočet	Rozpočet po změnách	Skutečný rozpočet	% plnění rozpočtu po změnách
Příjmy celkem	11 200	11 200	12 601	112,5
Výdaje celkem	58 957	60 922	57 803	94,88
Daňové příjmy	4 000	4 000	3 129	78,21
Nedaňové příjmy	7 200	7 200	9 472	131,56
Platy zaměstnanců a ostatní platby za provedenou práci	25 547	26 072	25 117	96,34
Pojistné placené zaměstnavatelem	8 687	8 687	8 381	94,52
Platy zaměstnanců v pracovním poměru	14 991	14 991	14 992	98,20
Převod fondu kulturních a sociálních potřeb	300	300	297	99,00
Výdaje vedené v informačním systému programového financování	4 700	6 420	5 663	88,21

Zdroj: Závěrečný účet RRTV za rok 2010, vlastní úprava

V této tabulce jsou zobrazeny příjmy a výdaje jako souhrnné ukazatele, daňové a nedaňové příjmy jako specifické ukazatele příjmů, a ostatní položky v tabulce jsou ukazatele průřezové.

V roce 2010 byly rozpočtovány **příjmy** ve výši 11 200 tis. Kč, z toho bylo rozpočtováno 4 000 tis. Kč jako příjmy daňové a 7 200 tis. Kč jako příjmy nedaňové.

Daňové příjmy byly tvořeny z nákladů řízení správních poplatků dle položky 67 zákona č. 634/2004 Sb., o správních poplatcích, kde jsou zpoplatněny žádosti o udělení oprávnění k provozování vysílání, jak už rozhlasového, televizního či převzatého. Tato skutečnost platí pro daňové příjmy všech dále popsaných let.

Celkem bylo v tomto roce shromážděno 3 129 tis. Kč daňových příjmů a tento ukazatel byl naplněn na 78,21%. Důvodem tohoto byl stoupající počet žádostí o vrácení již zaplaceného správního poplatku, kde se následně ukázalo, že podaná žádost není řádně zpoplatněna. Rada byla povinna tyto správní poplatky vrátit těm provozovatelům, kteří si tuto žádost o vrácení správního poplatku podali v roce 2010.

Nedaňové příjmy tvoří příjmy především z pokut, příjmy z pronájmu a jiné příjmy, u kterých má RRTV povinnost shromažďovat je na svém příjmovém účtu. Na pokutách bylo vybráno do rozpočtu kapitoly 372 částka 9 076 tis. Kč. Z velké části šlo o pokuty, které RRTV udělila již v minulém roce (2009), ale provozovateli byly zaplacené až v roce 2010, po prohraném soudním řízení. Částka ve výši 240 tis. Kč se promítla do příjmů z pronájmu jednoho patra budovy Konfederaci politických vězňů. Ostatní příjmy v celkové výši 156 tis. Kč jsou příjmy z úroků a příjmy, které souvisejí s minulými obdobími.

Skutečné příjmy kapitoly 372 dosahovaly částky ve výši 12 601 tis. Kč a rozpočet byl naplněn na 112,5%.

Schválený rozpočet **výdajů** pro rok 2010 byl ve výši 58 957 tis. Kč. V průběhu roku došlo k rozpočtovým opatřením a rozpočet byl navýšen o částku 1 965 tis. Kč z důvodu zefektivnění způsobu monitoringu, tzn. navýšení počtu externě zaměstnávaných zaměstnanců a pořízení technického vybavení. Celkové výdaje byly čerpány ve výši 57 803 tis. Kč, tj. na 94,88%. Toto čerpání bylo ovlivněno vázáním výdajů na základě usnesení vlády v celkové výši 3 001 tis. Kč, cca 5% z celkového rozpočtu. RRTV musela redukovat výdaje na běžný provoz Úřadu a mzdové výdaje. Ovlivněno bylo dále čerpáním nároků z nespotebovaných výdajů ve výši 859 tis. Kč, kdy jimi byly hrazeny provozní potřeby nezajištěné rozpočtem. Jednalo se o náklady náhrad řízení při prohraných soudních sporech RRTV

Běžné výdaje zahrnují výdaje na platy zaměstnanců a ostatní platby za provedenou práci, včetně pojistného. Tyto skutečnosti lze vidět v kapitole 3.5 textu výše. Dále zde patří neinvestiční nákupy a transfery. Prostředky k zabezpečení výdajů na provoz RRTV v roce 2010 byly čerpány v celkové výši 19 453 tis. Kč. Největší část z těchto prostředků byla určena na provoz a správu budovy, včetně recepční služby a ostrahy. Dále na služby týkajících se administrativy, správu webových stránek a vnitřní sítě RRTV. Tato částka byla vyčíslena na 6 916 tis. Kč. V souvislosti se změnou legislativy se RRTV poprvé v roce 2010 zabývala mediální gramotností, kdy spolupracovala s Centrem pro mediální studia na Univerzitě Karlově. Náklady, které souvisely s mediální gramotností byly vyčísleny na částku 410 tis. Kč. Další prostředky, které RRTV spotřebovala ve výši 392 tis. Kč a byly určeny ke vzdělávání zaměstnanců a členů RRTV v rámci různých odborných školení. Ostatní položky provozních v celkové výši cca 6 056 tis. Kč představovaly zejména výdaje na služební cesty, energii, vodu, plyn, hlasové, datové služby a pořízení kancelářských potřeb a tiskovin.

Mezi **kapitálové výdaje** v tomto roce patřil zejména nákup speciálního softwarového vybavení a dokončení projektu výměny oken v sídle RRTV. Celkové kapitálové výdaje činili 5 663 tis. Kč.

4.2 Hospodaření Rady pro rozhlasové a televizní vysílání za rok 2011

Tab. 4.2 Přehled příjmů a výdajů za rok 2011 v tis. Kč

	Schválený rozpočet	Rozpočet po změnách	Skutečný rozpočet	% plnění rozpočtu po změnách
Příjmy celkem	12 200	12 200	7 616	62,43
Výdaje celkem	54 253	54 765	53 101	96,96
Daňové příjmy	4 500	4 500	3 568	79,28
Nedaňové příjmy	7 700	7 700	4 049	52,59
Platy zaměstnanců a ostatní platby za provedenou práci	23 910	23 910	23 999	100,37
Pojistné placené zaměstnavatelem	8 131	8 131	8 042	98,91
Platy zaměstnanců v pracovním poměru	13 492	13 492	13 492	100,00
Převod fondu kulturních a sociálních potřeb	135	135	135	100,00
Výdaje vedené v informačním systému programového financování	2 000	2 000	1 936	96,79

Zdroj: Závěrečný účet RRTV za rok 2011, vlastní úprava

RRTV měla v roce 2011 rozpočtované **příjmy** ve výši 12 200 tis. Kč, z toho 4 500 tis. Kč na daňové příjmy a 7 700 tis. Kč na příjmy nedaňové.

Daňové příjmy byly na příjmovém účtu vyčísleny částkou 3 568 tis. Kč a tento ukazatel byl naplněn na 79,28%. Příjmy ze správních poplatků se odvíjejí od zájmu provozovatelů o udělení licence na provoz rozhlasového či televizního vysílání. Licenční řízení, která jsou největším příjmem tohoto druhu příjmů, se díky čekání na soudní rozsudky mohla konat až na přelomu roku 2011 – 2012 a část příjmů se tak započítala do příjmů roku 2012.

Do **nedaňových příjmů** se v roce 2011 promítly vybrané pokuty v celkové výši 3 915 tis. Kč, kdy se jednalo o uhrazené pokuty, které provozovatelé uhradili po prohraném soudním řízení. Výši nedaňových příjmu velmi ovlivnilo vrácení pokuty ve výši 2 500 tis. Kč, poté co bylo soudně zrušeno rozhodnutí RRTV o udělení pokuty z roku 2008. Ostatní příjmy v podobě příjmů z pronájmu, úroků tvořily částku ve výši 156 tis. Kč. Celkové **příjmy** byly vyčísleny na 7 616 tis. Kč a plněny byly na 62,43%.

Celkové **výdaje** v roce 2011 byly stanoveny na částku ve výši 54 765 tis. Kč a čerpány byly na 96,97%. I v tomto roce čerpání rozpočtu ovlivnilo vázání výdajů částkou 932 tis. Kč v důsledku neplnění rozpočtovaných příjmů, a čerpání nároků z nespotřebovaných výdajů ve výši 298 tis. Kč, které byly použity k úhradě nákladů náhrad řízení při prohraných sporech RRTV, vyplácení odchodnému bývalému zaměstnanci

Běžné výdaje, do kterých patří zejména platy zaměstnanců a ostatní platby, pojistné a provozní výdaje, byly vyčísleny na celkovou částku ve výši 52 122 tis. Kč.

Kapitálové výdaje byly čerpány částkou 1 936 tis. Kč a to na nákup účetního softwaru a nového osobního automobilu.

4.3 Hospodaření Rady pro rozhlasové a televizní vysílání za rok 2012

Tab. 4.3 Přehled příjmů a výdajů za rok 2012 v tis. Kč

	Schválený rozpočet	Rozpočet po změnách	Skutečný rozpočet	% plnění rozpočtu po změnách
Příjmy celkem	5 200	5 200	8 903	171,22
Výdaje celkem	53 430	53 470	52 389	97,98
Daňové příjmy	2 700	2 700	4 153	153,80
Nedaňové příjmy	2 500	2 500	4 751	190,03
Platy zaměstnanců a ostatní platby za provedenou práci	23 910	23 910	23 365	97,72
Pojistné placené zaměstnavatelem	8 130	8 130	7 753	95,36
Platy zaměstnanců v pracovním poměru	13 492	13 492	13 492	100,00
Převod fondu kulturních a sociálních potřeb	135	135	135	100,00
Výdaje vedené v informačním systému programového financování	1 000	1 000	996	99,60

Zdroj: Závěrečný účet RRTV za rok 2012, vlastní úprava

RRTV měla v roce 2012 rozpočtované **příjmy** ve výši 5 200 tis. Kč, z toho 2 700 tis. Kč daňových příjmů a 2 500 tis. Kč příjmů nedaňových.

Daňových příjmů bylo v tomto roce skutečně shromážděno částkou ve výši 4 153 tis. Kč a ukazatel byl naplněn na 153,80%. Jak již bylo zmíněno výše, příjmy ze správních poplatků se odvíjejí od zájmů provozovatelů o udělení oprávnění (licence) k provozování rozhlasového či televizního vysílání. V tomto roce RRTV vedla celkem 62 řízení o udělení licence. V 10 případech se jednalo o licenční řízení s větším počtem účastníků a správní poplatek tak musel být uhrazen každým zájemcem.

Do **nedaňových příjmů** se opět promítly pokuty v celkové výši 3 962 tis. Kč, příjmy z pronájmu ve výši 240 tis. Kč a ostatní příjmy ve výši 540 tis. Kč, kde jsou zahrnuty příjmy z úroků, vratky vyplácených náhrad soudního řízení a příjmy, které souvisely s minulými obdobími.

Celkové **příjmy** kapitoly 372 činily 8 903 tis. Kč a naplněny byly na 171,22%.

Schválený rozpočet výdajů ve výši 53 430 tis. Kč byl v průběhu roku 2012 navýšen o 40 tis. Kč z důvodu rozpočtového opatření. Prostředky byly určeny na úhrady nákladů spojených se zajištěním předávání informací pro monitorování a nákladů určených na metodickou podporu školení, na konečných 53 470 tis. Kč a celkové výdaje tak byly čerpány na 97,98%. Čerpání rozpočtu samozřejmě ovlivnilo opět vázání výdajů ve výši 619 tis. Kč a čerpání nároků z nespotřebovaných výdajů ve výši 800 tis. Kč.

Běžné výdaje, ve kterých jsou zahrnuty platy zaměstnanců a ostatní provedené platby, včetně pojistného a provozní výdaje, byly v roce 2012 vyčísleny na celkovou částku 51 893 tis. Kč.

Kapitálové výdaje byly čerpány ve výši 996 tis. Kč z důvodu obnovy zastaralé výpočetní techniky a údržbu.

4.4 Hospodaření Rady pro rozhlasové a televizní vysílání za rok 2013

Tab. 4.4 Přehled příjmů a výdajů za rok 2013 v tis. Kč

	Schválený rozpočet	Rozpočet po změnách	Skutečný rozpočet	% plnění rozpočtu po změnách
Příjmy celkem	5 200	5 200	13 230	254,43
Výdaje celkem	53 633	53 633	52 357	97,62
Daňové příjmy	2 700	2 700	5 910	218,89
Nedaňové příjmy	2 500	2 500	7 320	292,81
Platy zaměstnanců a ostatní platby za provedenou práci	23 910	24 462	25 045	102,38
Pojistné placené zaměstnavatelem	8 130	8 318	8 112	97,53
Platy zaměstnanců v pracovním poměru	13 492	14 044	14 082	100,27
Převod fondu kulturních a sociálních potřeb	135	141	140	99,94
Výdaje vedené v informačním systému programového financování	1 450	1 450	1 369	94,39

Zdroj: Závěrečný účet RRTV za rok 2013, vlastní úprava

Rada měla v roce 2013 rozpočtovány příjmy ve výši 5 200 tis. Kč, z toho daňové příjmy ve výši 2 700 tis. Kč a nedaňové příjmy ve výši 2 500 tis. Kč.

V roce 2013 RRTV na svém příjmovém účtu nashromáždila **daňové příjmy** ve výši 5 910 tis. Kč a ukazatel byl naplněn na 218,89%. Ke konci roku 2012 Poslanecká sněmovna schválila zákon o audiovizí, který mimo jiné novelizoval položku o správních poplatcích. Tato novelizace od 1.1.2013 navýšila správní poplatky za provozování vysílání téměř o 100%. Poplatek za přijetí žádosti o udělení oprávnění k provozování televizního a převzatého vysílání byl zvýšen z 50 000 Kč na 90 000 Kč a v případě rozhlasového vysílání z 15 000 Kč na 25 000 Kč. Stejně tak byly zvýšeny správní poplatky spojené s přijetím žádosti o změny v oprávnění, a to v případě televizního a převzatého vysílání z 10 000 Kč na 20 000 Kč a u rozhlasového vysílání z 3 000 Kč na 5 000 Kč. Uvedené zvýšení správních poplatků se neodrazilo v poklesu počtu podaných žádostí, jak bylo očekáváno. Za rok 2013 RRTV obdržela skoro stejný počet nových žádostí, jako v roce 2012. Dokonce došlo k navýšení o 41% počtu žádostí o udělení licencí k rozhlasovému vysílání.

Na pokutách bylo v roce 2013 do rozpočtu vybrána částka ve výši 7 249 tis. Kč. Ostatní příjmy byly vyčísleny na částku 71 tis. Kč. Celkově tak **nedaňové příjmy** dosáhly výše 7 320 tis. Kč.

Celkové **příjmy** v roce 2013 dosáhly výše 13 230 tis. Kč a čerpány byly na 254,43%.

Schválený rozpočet výdajů ve výši 53 633 tis. Kč byl v průběhu roku 2013 měněn v důsledku čerpání nároků z nespotřebovaných výdajů ve výši 1 410 tis. Kč, které byly použity k úhradě nákladů náhrad řízení při prohraných soudních sporech RRTV, vyplacení odchodného místopředsedovi a jiné.

Běžné výdaje byly vyčísleny na celkovou částku 42 812 tis. Kč.

Kapitálové výdaje byly vyčísleny na částku 1 369 tis. Kč a to k financování nákupu výpočetní techniky dle potřeby, k vývoji interního softwaru. Prostředky byly také použity na opravu střešní krytiny v souvislosti se zatékáním do horního patra budovy.

4.5 Hospodaření Rady pro rozhlasové a televizní vysílání za rok 2014

Tab. 4.5 Přehled příjmů a výdajů za rok 2014 v tis. Kč

	Schválený rozpočet	Rozpočet po změnách	Skutečný rozpočet	% plnění rozpočtu po změnách
Příjmy celkem	6 550	6 550	8 353	127,53
Výdaje celkem	54 987	55 106	53 530	97,14
Daňové příjmy	4 050	4 050	6 127	151,28
Nedaňové příjmy	2 500	2 500	2 226	89,06
Platy zaměstnanců a ostatní platby za provedenou práci	25 592	25 680	25 279	98,44
Pojistné placené zaměstnavatelem	8 701	8 731	8 420	96,44
Platy zaměstnanců v pracovním poměru	15 147	15 235	15 333	100,64
Převod fondu kulturních a sociálních potřeb	151	152	152	100,00
Výdaje vedené v informačním systému programového financování	1 160	1 160	1 006	86,72

Zdroj: Závěrečný účet RRTV za rok 2014, vlastní úprava

Rada měla v roce 2014 rozpočtované příjmy ve výši 6 550 tis. Kč, z toho daňové příjmy tvořily částku ve výši 4 050 tis. Kč a nedaňové příjmy ve výši 2 500 tis. Kč.

Daňové příjmy byly na příjmovém účtu RRTV shromážděny v celkové výši 6 127 tis. Kč a tento ukazatel byl naplněn na 158,28%.

Na pokutách byla v roce 2014 vyčíslena částka ve výši 2 205 tis. Kč. Z velké části se opět jednalo o pokuty udělené RRTV v minulých letech, které byly uhrazeny až po prohraném soudním řízení. V návrhu rozpočtu na rok 2014 RRTV rozpočtovala příjmy z pokut ve výši 2 500 tis. Kč. V průběhu roku 2014 bylo uhrazeno celkem 37 pokut v souhrnné výši 3 205 tis. Kč. Z tohoto počtu však muselo být 6 pokut v celkové výši 1 000 tis. Kč vráceno účastníkům řízení na základě soudního rozhodnutí. Z tohoto důvodu se RRTV nepodařilo naplnit rozpočtované příjmy. Ostatní nedaňové příjmy byly vyčísleny na částku 21 tis. Kč.

Celkové **příjmy** kapitoly 372 byly vyčísleny na částku 8 353 tis. Kč a čerpán byl na 127,53%.

Schválený rozpočet **výdajů** ve výši 54 987 tis. Kč byl v průběhu roku měněn a to z důvodu přesunu prostředků z kapitoly 398 Všeobecná pokladní správa ve výši 55 106 tis. Kč na posílení prostředků na platy zaměstnanců. Celkové výdaje byly čerpány na 97,14% v celkové výši 53 530 tis. Kč. Čerpání tohoto rozpočtu ovlivnilo čerpání nároků z nespotřebovaných výdajů ve výši 1 059 tis. Kč. Tyto prostředky byly použity k úhradě nákladů náhrad řízení z prohraných soudních sporů RRTV, k čerpání dovolené zaměstnankyň po ukončení mateřské dovolené před nástupem na rodičovskou dovolenou.

Běžné výdaje dosahovaly částky 44 104 tis. Kč. Kapitálové výdaje byly vyčísleny na částku 1 106 tis. Kč, ze kterých byl financován nákup výpočetní techniky, vývoj interního softwaru a část prostředků byla použita na financování stavebních úprav v souvislosti se změnou užívání části prostor jako archivu.

4.6 Zhodnocení příjmů a výdajů Rady pro rozhlasové a televizní vysílání

V roce 2011 byl rozpočet příjmů naplněn pouze z 62,43%. Schválené prostředky byly stanoveny částkou 12 200 tis. Kč, skutečně však RRTV inkasovala částku 7 616 tis. Kč. To bylo zapříčiněno tím, že klesl zájem provozovatelů o udělení oprávnění rozhlasového či televizního vysílání a zejména tím, že RRTV musela vrátit již uhrazenou pokutu ve výši 2 500 tis. Kč z důvodu zrušení rozhodnutí RRTV o udělení pokuty z roku 2008. Také vypsaná licenční řízení, která tvoří velkou část tohoto příjmu, se díky čekání na soudní rozsudky mohla konat až na přelomu let 2011 – 2012.

Tento důsledek se promítl do roku 2012, kdy schválený rozpočet příjmů byl nižší než skutečný rozpočet. V tomto roce RRTV vedla 62 řízení o udělení licencí a v 10 případech se jednalo o větší počet účastníků řízení o udělení licence a správní poplatky musel být uhrazen každým z účastníků.

Také v roce 2013 byl skutečný rozpočet příjmů vyšší než schválený. V tomto roce došlo ke schválení zákona o audiovizi Poslaneckou sněmovnou. Mimo jiné zákon o audiovizi novelizoval položku o správních poplatcích. Tato novela navýšila od 1.1.2013 správní poplatky za provozování vysílání téměř o 100% a tím je způsoben nárůst daňových příjmů. Zvýšil se také počet žádostí o udělení licence k rozhlasovému vysílání, a to o 41%.

V roce 2010 a 2014 se nijak výrazně nezvyšoval či nesnižoval schválený rozpočet od skutečného rozpočtu.

Rozpočty výdajů za jednotlivá léta se od sebe výrazně neliší. Z tabulek výše lze vidět, že v každém roce je schválený rozpočet pro výdaje vyšší než skutečný rozpočet. V jednotlivých letech došlo ke změnám ve schváleném rozpočtu a to z důvodu rozpočtových opatření a čerpání nároků z nespotřebovaných výdajů z předchozích let, konkrétní důvody jsou zmíněny výše v popisu hospodaření jednotlivých let.

4.7 Zhodnocení mzdových výdajů Rady pro rozhlasové a televizní vysílání

Mzdové výdaje RRTV jsou popsány detailněji v podkapitole 3.5 za sledované období 2010 – 2014. Kromě textu podkapitola také obsahuje tabulky zpracované za jednotlivé roky.

Nejprve se zaměříme na zhodnocení předepsaného počtu funkčních míst Úřadu RRTV. Tento počet byl stanoven u všech let na počet 44, kromě roku 2014 kdy byl počet navýšen na 45.

V roce 2011 Úřad RRTV naplnil pouze 33 funkčních míst, což bylo nejméně ve sledovaném období 2010 – 2014. Takto nízký počet obsazených míst byl způsoben fluktuací zaměstnanců. K neobsazení funkčních míst došlo i v roce 2010 také z důvodu fluktuace zaměstnanců.

V ostatních letech (2012, 2013, 2014) také nebyl naplněn počet předepsaných míst a to z důvodu odchodu některých zaměstnanců na mateřskou dovolenou či starobního důchodu. V důsledku nenaplnění předepsaného počtu funkčních míst se každý rok zvyšoval i průměrný měsíční plat zaměstnanců Úřadu RRTV. Přesný počet naplněných funkčních míst a průměrné měsíční platy zaměstnanců lze vidět v tabulce 3.6.

Dále je třeba zmínit prostředky spotřebované na platy zaměstnanců. V roce 2014 byly výdaje na platy zaměstnanců nejvyšší a to ve výši 15 333 tis. Kč z důvodu nejvyššího počtu obsazených funkčních míst za sledované období.

Na základě údajů zmíněných v kapitole 3 můžeme porovnat celkové mzdové výdaje. Mzdové výdaje byly nejvyšší v roce 2010 a to ve výši 15 333 tis. Kč a to z důvodu vyplacení odchodného jednomu z členů RRTV, kterému skončilo v tomto roce funkční období. Odchodné se vyplácelo také v roce 2011 jednomu ze zaměstnanců z důvodu ukončení pracovního poměru a dokonce i odstupné členovi RRTV z důvodu uplynutí funkčního období. V tomto roce však nedošlo z tohoto důvodu k navýšení celkových mzdových nákladů, protože zde figurovalo méně zaměstnanců a byly tak stanovené nižší výdaje na platy zaměstnanců než v roce 2010. I v případě roku 2013 nedošlo k navýšení celkových mzdových výdajů, i když RRTV v tomto roce musela vyplatit jedno odchodné a jedno odstupné.

Hrazena musí být také činnost interního auditora, personální a mzdová agenda či činnost sekretariátu. Tyto činnosti spadají do položky ostatní osobní výdaje a ve sledovaném období 2010 – 2014 jsou přibližně ve stejné výši. Také položky pojistné, které je hrazeno zaměstnavatelem, a platy pro představitele státní moci, jsou v jednotlivých letech obdobné, tzn. výrazně se od sebe v jednotlivých letech neodchylují. Všechny tyto skutečnosti lze vidět v tabulkách podkapitol 3.5.

5 ZÁVĚR

Bakalářská práce pojednávala o úkolech a ekonomice Rady pro rozhlasové a televizní vysílání. Cílem práce bylo zhodnotit úkoly a hospodaření Rady pro rozhlasové a televizní vysílání se zaměřením na mzdové – personální výdaje za období 2010 – 2014.

Na základě analýzy dat získaných ze závěrečných účtů Rady pro rozhlasové a televizní vysílání v období 2010 – 2014 jsme zjistili následující skutečnosti. A to, že výše celkových příjmů rozpočtu Rady pro rozhlasové a televizní vysílání závisí na počtu zájemců a žadatelů o udělení oprávnění k provozování rozhlasového a televizního vysílání, na počtu licenčních řízení, a také na výši vybraných či vrácených pokut. A také změna legislativy, která přímo ovlivňuje Radu pro rozhlasové a televizní vysílání a její činnost, může měnit výše celkových příjmů Rady pro rozhlasové a televizní vysílání, jak k tomu došlo v roce 2013, kdy vlivem novelizace položky správních poplatků došlo k nárustu správních poplatků za provozování vysílání téměř o 100%.

Výši výdajů nejvíce ovlivňují mzdové výdaje. Na velikost celkových mzdových výdajů má vliv nejen počet zaměstnanců, který nebyl ani v jednom ze sledovaného období naplněn, ale také výše jejich ohodnocení. Důvodem nenaplnění předepsaného počtu funkčních míst byla fluktuace zaměstnanců a odchod některých zaměstnanců na mateřskou dovolenou či starobního důchodu. Další vliv na velikost celkových mzdových výdajů má velikost platů představitelů státní moci, velikost vyplaceného odchodného pro členy Rady pro rozhlasové a televizní vysílání a velikost pojistného hrazeného zaměstnavatelem.

Z poznatků při zpracování bakalářské práce, lze říci, že Rada pro rozhlasové a televizní vysílání čerpá celkové výdaje i příjmy hospodárně a efektivně. Při vyhodnocení všech shromážděných informací jsem dospěla k závěru, že Rada pro rozhlasové a televizní vysílání je důležitým správním orgánem, protože dohlíží na obsahovou nezávislost rozhlasového a televizního vysílání a jejich poskytovatele.

SEZNAM POUŽITÉ LITERATURY

Odborná literatura

BŘEŇ, Jan. *Základní charakteristika veřejné správy*. Praha: Institut pro místní správu Praha, 2011. Skripta (Institut pro místní správu). ISBN 978-80-86976-22-8.

HAVLAN, Petr. *Majetek státu v platné právní úpravě*. 3., aktualiz. a podstatně dopl. vyd. Praha: Linde, 2010. Praktická právnická příručka. ISBN 978-80-7201-796-6.

HENDRYCH, Dušan. *Správní věda: teorie veřejné správy*. 4., aktualiz. vyd. Praha: Wolters Kluwer, 2014. ISBN 978-80-7478-561-0.

HORIZINKOVÁ, Eva a Vladimír NOVOTNÝ. *Základy organizace veřejné správy v ČR*. 3., upr. vyd. Plzeň: Vydavatelství a nakladatelství Aleš Čeněk, 2013. ISBN 978-80-7380-459-6.

PEKOVÁ, Jitka. *Veřejné finance: teorie a praxe v ČR*. Praha: Wolters Kluwer Česká republika, 2012. ISBN 978-80-7357-698-1.

PRŮCHA, Petr. *Správní právo: Obecná část*. 8. dopl. a aktualiz. vyd. Brno: Aleš Čeněk, 2012. ISBN 978-80-7239-281-0.

Legislativní zdroje

Zákon č. 2 ze dne 8. ledna 1969 o zřízení ministerstev a jiných ústředních orgánů státní správy České republiky, v platném znění. In: Sbíрка zákonů České republiky. 1969. Dostupné také z: http://aplikace.mvcr.cz/sbirka-zakonu/SearchResult.aspx?q=2/1969&typeLaw=zakon&what=Cislo_zakona_smlouvy

Zákon č. 483 ze dne 7. listopadu 1991 české národní rady o České televizi. Dostupné také z: http://aplikace.mvcr.cz/sbirka-zakonu/SearchResult.aspx?q=483/1991&typeLaw=zakon&what=Cislo_zakona_smlouvy

Zákon č. 484 ze dne 7. listopadu 1991 české národní rady o Českém rozhlasu. Dostupné také z: http://aplikace.mvcr.cz/sbirka-zakonu/SearchResult.aspx?q=483/1991&typeLaw=zakon&what=Cislo_zakona_smlouvy

Zákon č. 1 ze dne 16. prosince 1993 Ústava České republiky. Dostupné také z: http://aplikace.mvcr.cz/sbirka-zakonu/SearchResult.aspx?q=1/1993&typeLaw=zakon&what=Cislo_zakona_smlouvy

Zákon č. 40 ze dne 9. února 1995 o regulaci reklamy. Dostupné také z: [http://aplikace.mvcr.cz/sbirka-](http://aplikace.mvcr.cz/sbirka-zakonu/SearchResult.aspx?q=40/1995&typeLaw=zakon&what=Cislo_zakona_smlouvy)

[zakonu/SearchResult.aspx?q=40/1995&typeLaw=zakon&what=Cislo_zakona_smlouvy](http://aplikace.mvcr.cz/sbirka-zakonu/SearchResult.aspx?q=40/1995&typeLaw=zakon&what=Cislo_zakona_smlouvy)

Zákon č. 236 ze dne 26. října 1995 o platu a dalších náležitostech spojených s výkonem funkce představitelů státní moci a o některých státních orgánů a soudců a poslanců Evropského parlamentu. Dostupné také z: [http://aplikace.mvcr.cz/sbirka-](http://aplikace.mvcr.cz/sbirka-zakonu/SearchResult.aspx?q=236/1995&typeLaw=zakon&what=Cislo_zakona_smlouvy)

[zakonu/SearchResult.aspx?q=236/1995&typeLaw=zakon&what=Cislo_zakona_smlouvy](http://aplikace.mvcr.cz/sbirka-zakonu/SearchResult.aspx?q=236/1995&typeLaw=zakon&what=Cislo_zakona_smlouvy)

Zákon č. 218 ze dne 27. června 2000 o rozpočtových pravidlech a o změně některých souvisejících zákonů. Dostupné také z: [http://aplikace.mvcr.cz/sbirka-](http://aplikace.mvcr.cz/sbirka-zakonu/SearchResult.aspx?q=218/2000&typeLaw=zakon&what=Cislo_zakona_smlouvy)

[zakonu/SearchResult.aspx?q=218/2000&typeLaw=zakon&what=Cislo_zakona_smlouvy](http://aplikace.mvcr.cz/sbirka-zakonu/SearchResult.aspx?q=218/2000&typeLaw=zakon&what=Cislo_zakona_smlouvy)

Zákon č. 219 ze dne 27. června 2000 o majetku České republiky a jejím vystupování v právních vztazích. Dostupné také z: [http://aplikace.mvcr.cz/sbirka-](http://aplikace.mvcr.cz/sbirka-zakonu/SearchResult.aspx?q=218/2000&typeLaw=zakon&what=Cislo_zakona_smlouvy)

[zakonu/SearchResult.aspx?q=218/2000&typeLaw=zakon&what=Cislo_zakona_smlouvy](http://aplikace.mvcr.cz/sbirka-zakonu/SearchResult.aspx?q=218/2000&typeLaw=zakon&what=Cislo_zakona_smlouvy)

Zákon č. 231 ze dne 17. května 2001 o provozování rozhlasového a televizního vysílání a o změně dalších zákonů. Dostupné také z: [http://aplikace.mvcr.cz/sbirka-](http://aplikace.mvcr.cz/sbirka-zakonu/SearchResult.aspx?q=231/2001&typeLaw=zakon&what=Cislo_zakona_smlouvy)

[zakonu/SearchResult.aspx?q=231/2001&typeLaw=zakon&what=Cislo_zakona_smlouvy](http://aplikace.mvcr.cz/sbirka-zakonu/SearchResult.aspx?q=231/2001&typeLaw=zakon&what=Cislo_zakona_smlouvy)

Zákon č. 132 ze dne 13. dubna 2010 o audiovizuálních službách na vyžádání a o změně některých zákonů. Dostupné také z: [http://aplikace.mvcr.cz/sbirka-](http://aplikace.mvcr.cz/sbirka-zakonu/SearchResult.aspx?q=132/2010&typeLaw=zakon&what=Cislo_zakona_smlouvy)

Elektronické zdroje

RADA PRO ROZHLASOVÉ A TELEVIZNÍ VYSÍLÁNÍ. *Závěrečný účet za rok 2010* [online]. RRTV [2010]. Dostupné z:

http://www.rrtv.cz/files/hospodareni/2010_zaverecny_ucet.pdf

RADA PRO ROZHLASOVÉ A TELEVIZNÍ VYSÍLÁNÍ. *Závěrečný účet za rok 2011*. [online]. RRTV [2011]. Dostupné z:

http://www.rrtv.cz/files/hospodareni/2011_zaverecny_ucet.pdf

RADA PRO ROZHLASOVÉ A TELEVIZNÍ VYSÍLÁNÍ. *Závěrečný účet za rok 2012*. [online]. RRTV [2012]. Dostupné z:

http://www.rrtv.cz/files/hospodareni/2012_zaverecny_ucet.pdf

RADA PRO ROZHLASOVÉ A TELEVIZNÍ VYSÍLÁNÍ. *Závěrečný účet za rok 2013.*
[online]. RRTV [2013]. Dostupné z:

http://www.rrtv.cz/files/hospodareni/2013_zaverecny_ucet.pdf

RADA PRO ROZHLASOVÉ A TELEVIZNÍ VYSÍLÁNÍ. *Závěrečný účet za rok 2014.*
[online]. RRTV [2014]. Dostupné z:

http://www.rrtv.cz/files/hospodareni/2014_zaverecny_ucet.pdf

RADA PRO ROZHLASOVÉ A TELEVIZNÍ VYSÍLÁNÍ. *Zpráva o činnosti Rady pro rozhlasové a televizní vysílání a o stavu v oblasti rozhlasového a televizního vysílání a v oblasti poskytování audiovizuálních mediálních služeb na vyžádání za rok 2010.* [online].

Dostupné z: <http://www.rrtv.cz/cz/files/zpravy/VZ2010.pdf>

RADA PRO ROZHLASOVÉ A TELEVIZNÍ VYSÍLÁNÍ. *Zpráva o činnosti Rady pro rozhlasové a televizní vysílání a o stavu v oblasti rozhlasového a televizního vysílání a v oblasti poskytování audiovizuálních mediálních služeb na vyžádání za rok 2011.* [online].

Dostupné z: <http://www.rrtv.cz/cz/files/zpravy/VZ2011.pdf>

RADA PRO ROZHLASOVÉ A TELEVIZNÍ VYSÍLÁNÍ. *Zpráva o činnosti Rady pro rozhlasové a televizní vysílání a o stavu v oblasti rozhlasového a televizního vysílání a v oblasti poskytování audiovizuálních mediálních služeb na vyžádání za rok 2012.* [online].

Dostupné z: <http://www.rrtv.cz/cz/files/zpravy/VZ2012.pdf>

RADA PRO ROZHLASOVÉ A TELEVIZNÍ VYSÍLÁNÍ. *Zpráva o činnosti Rady pro rozhlasové a televizní vysílání a o stavu v oblasti rozhlasového a televizního vysílání a v oblasti poskytování audiovizuálních mediálních služeb na vyžádání za rok 2013.* [online].

Dostupné z: <http://www.rrtv.cz/cz/files/zpravy/VZ2013.pdf>

RADA PRO ROZHLASOVÉ A TELEVIZNÍ VYSÍLÁNÍ. *Zpráva o činnosti Rady pro rozhlasové a televizní vysílání a o stavu v oblasti rozhlasového a televizního vysílání a v oblasti poskytování audiovizuálních mediálních služeb na vyžádání za rok 2014.* [online].

Dostupné z: <http://www.rrtv.cz/cz/files/zpravy/VZ2014.pdf>

SEZNAM ZKRATEK

ČR – Česká republika

OSS – Organizační složka státu

RRTV – Rada pro rozhlasové a televizní vysílání

Prohlášení o využití výsledků bakalářské práce

Prohlašuji, že

- jsem byla seznámena s tím, že na mou bakalářskou práci se plně vztahuje zákon č. 121/2000 Sb. – autorský zákon, zejména § 35 – užití díla v rámci občanských a náboženských obřadů, v rámci školních představení a užití díla školního a § 60 – školní dílo;
- beru na vědomí, že Vysoká škola báňská – Technická univerzita Ostrava (dále jen VŠB-TUO) má právo nevýdělečně, ke své vnitřní potřebě, bakalářskou práci užít (§ 35 odst. 3);
- souhlasím s tím, že bakalářská práce bude v elektronické podobě archivována v Ústřední knihovně VŠB-TUO a jeden výtisk bude uložen u vedoucího bakalářské práce. Souhlasím s tím, že bibliografické údaje o bakalářské práci budou zveřejněny v informačním systému VŠB-TUO;
- bylo sjednáno, že s VŠB-TUO, v případě zájmu z její strany, uzavřu licenční smlouvu s oprávněním užít dílo v rozsahu § 12 odst. 4 autorského zákona;
- bylo sjednáno, že užít své dílo, bakalářskou práci, nebo poskytnout licenci k jejímu využití mohu jen se souhlasem VŠB-TUO, která je oprávněna v takovém případě ode mne požadovat přiměřený příspěvek na úhradu nákladů, které byly VŠB-TUO na vytvoření díla vynaloženy (až do jejich skutečné výše).

V Ostravě dne 6. května 2016

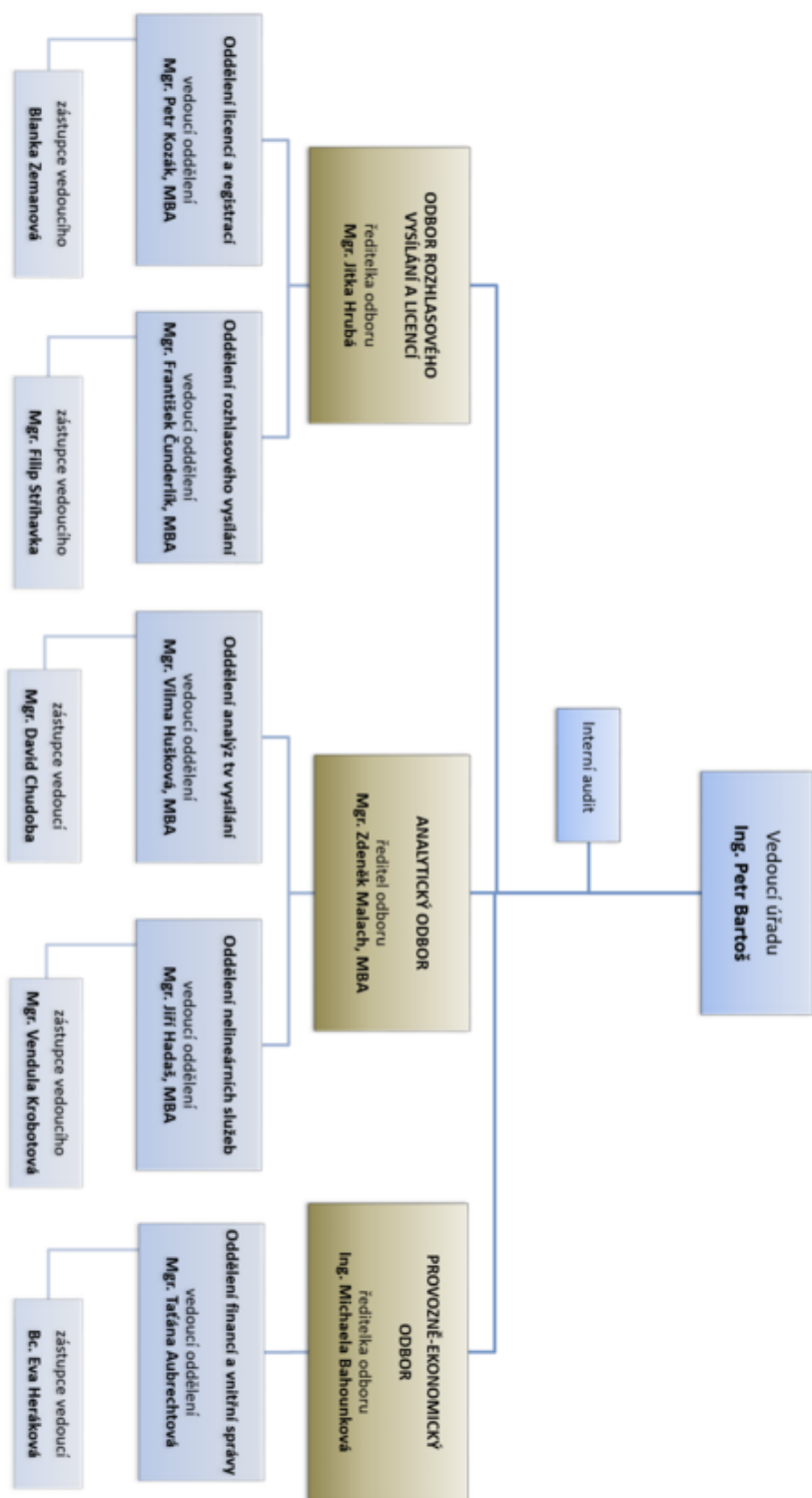

.....
Markéta Urigová

SEZNAM PŘÍLOH

Příloha č. 1 Organizační schéma Úřadu Rady pro rozhlasové a televizní vysílání k roku 2015

Příloha č. 2 Členové Rady pro rozhlasové a televizní vysílání k roku 2015

Příloha č.1 Organizační schéma Úřadu Rady pro rozhlasové a televizní vysílání k roku 2015



Příloha č. 2 Členové Rady pro rozhlasové a televizní vysílání k roku 2015

Jméno	Příjmení	Členství od	Funkce, od - do
Martin	BEZOUŠKA	24.5.2015	místopředseda, 2.6.2015
Radka	BURKETOVÁ	24.5.2015	
Dana	JAKLOVÁ	24.5.2015	
Václav	JEHLIČKA	29.6.2011	místopředseda, 2.6.2015
Jana	KASALOVÁ	30.6.2014	
Ivan	KREJČÍ	24.5.2015	předseda, 2.6.2015
Václav	MENCL	24.5.2015	místopředseda, 27.7.2015
Daniel	NOVÁK	24.5.2015	
Marek	POLEDNÍČEK	24.5.2015	
Milada	RICHTEROVÁ	1.10.2012	
Richard	SVOBODA	6.3.2013	
Dagmar	ZVĚŘINOVÁ	27.7.2015	