

**VYSOKÁ ŠKOLA BÁŇSKÁ – TECHNICKÁ UNIVERZITA
OSTRAVA**

Hornicko-geologická fakulta

Institut geologického inženýrství

Strategie v cestovním ruchu v Mikroregionu Záhoran

Tourism Strategy in Mikroregion Záhoran

Bakalářská práce

Autor:

Jakub Drábek

Vedoucí bakalářské práce:

Ing. Martin Klempa

Ostrava 2015

VŠB - Technická univerzita Ostrava
Hornicko-geologická fakulta
Institut geologického inženýrství

Zadání bakalářské práce

Student: **Jakub Drábek**
Studijní program: B2110 Geologické inženýrství
Studijní obor: 2101R004 Geovědní a montánní turismus
Specializace: 00 Geovědní a montánní turismus
Téma: Strategie cestovního ruchu v Mikroregionu Záhoran
Tourism Strategy in Mikroregion Záhoran

Zásady pro vypracování:

1. Úvod
2. Charakteristika Mikroregionu Záhoran
3. Analýza současného stavu cestovního ruchu v mikroregionu
4. Návrh budoucího rozvoje cestovního ruchu v dané oblasti – stanovení strategie vývoje
5. Závěr

Seznam doporučené odborné literatury:

Dle pokynů vedoucího závěrečné práce.

Formální náležitosti a rozsah bakalářské práce stanoví pokyny pro vypracování zveřejněné na webových stránkách fakulty.

Vedoucí bakalářské práce: **Ing. Martin Klempa**

Datum zadání: 31.10.2014

Datum odevzdání: 30.04.2015

prof. Ing. Otařad Schejbal, CSc.
vedoucí institutu



prof. Ing. Vojtech Dimer, CSc.
děkan fakulty

Prohlášení

- Celou bakalářskou práci včetně příloh, jsem vypracoval samostatně a uvedl jsem všechny použité podklady a literaturu.
- Byl jsem seznámen s tím, že na moji bakalářskou práci se plně vztahuje zákon č.121/2000 Sb. - autorský zákon, zejména § 35 – využití díla v rámci občanských a náboženských obřadů, v rámci školních představení a využití díla školního a § 60 – školní dílo.
- Beru na vědomí, že Vysoká škola báňská – Technická univerzita Ostrava (dále jen VŠB-TUO) má právo nevýdělečně, ke své vnitřní potřebě, bakalářskou práci užít (§ 35 odst. 3).
- Souhlasím s tím, že jeden výtisk bakalářské práce bude uložen v Ústřední knihovně VŠB-TUO k prezenčnímu nahlédnutí a jeden výtisk bude uložen u vedoucího bakalářské práce. Souhlasím s tím, že údaje o bakalářské práci, obsažené v Záznamu o závěrečné práci, umístěném v příloze mé bakalářské práce, budou zveřejněny v informačním systému VŠB-TUO.
- Souhlasím s tím, že bakalářská práce je licencována pod CreativeCommonsAttribution-NonCommercial-ShareAlike 3.0 Unported licencí. Pro zobrazení kopie této licence, je možno navštívit <http://creativecommons.org/licenses/by-nc-sa/3.0/>
- Bylo sjednáno, že s VŠB-TUO, v případě zájmu o komerční využití z její strany, uzavřu licenční smlouvu s oprávněním užít dílo v rozsahu § 12 odst. 4 autorského zákona.
- Bylo sjednáno, že užít své dílo – bakalářskou práci nebo poskytnout licenci k jejímu komerčnímu využití mohu jen se souhlasem VŠB-TUO, která je oprávněna v takovém případě ode mne požadovat přiměřený příspěvek na úhradu nákladů, které byly VŠB-TUO na vytvoření díla vynaloženy (až do jejich skutečné výše).

Annotation

The theme of this bachelor thesis is strategy of tourism in the micro-region Záhoran. This thesis is divided into the theoretical and the practical part. The thesis consists of three main chapters. In the first part there is defined the location of the micro-region and history of the local villages. In the next part there is performed analysis of tourism current level in the micro-region and its nearest surroundings. Furthermore several main tourist attractions which currently help to develop the tourism are thoroughly analysed. In the last practical part there is included possible process of improving tourism. There are described missing factors in the micro-region which should be improved and which ought to be created according to the author to increase level of tourism in the whole micro-region Záhoran.

Key words: micro-region Záhoran, tourism development, propagation, Hostýnské vrchy.

Anotace

Tématem této bakalářské práce je strategie cestovního ruchu v mikroregionu Záhoran. Tato práce je rozdělena na teoretickou a praktickou část. Práce se skládá ze tří hlavních kapitol. V první části je vymezeno území mikroregionu a historie obcí, které se v něm nacházejí. V další části je provedena analýza současné úrovně cestovního ruchu v mikroregionu a jeho nejbližšího okolí. A dále práce podrobně rozebírá několik hlavních lákadel turistů, které momentálně rozvíjí cestovní ruch v oblasti. V poslední, praktické části, je uveden možný postup k rozšíření cestovního ruchu. Jsou zde rozebrány faktory, které v mikroregionu chybí, které by se měly zlepšit a které by se měly podle autora vybudovat, aby byla zvýšena úroveň cestovního ruchu v celé oblasti mikroregionu Záhoran.

Klíčová slova: mikroregion Záhoran, rozvoj turismu, propagace, Hostýnské vrchy.

Tímto bych rád poděkoval vedoucímu bakalářské práce, panu Ing. Martinu Klempovi za jeho rady, nápady a čas, který mi věnoval při konzultacích. Dále bych chtěl poděkovat manažerovi mikroregionu Záhoran, paní Ing. Pavle Krbákové za její čas a informace, které byly pro tuto práci velice důležité. Také chci poděkovat rodině, která mi vytvořila skvělé podmínky pro studování na vysoké škole.

Obsah

1 Úvod	1
2 Charakteristika Mikroregionu Záhoran	2
2.1 Základní údaje	2
2.2 Přírodní poměry	3
2.2 Doprava a stav komunikací	3
2.3 Historie Helfštýnského panství	4
2.4 Historie a současnost obcí mikroregionu	5
2.4.1 Býškovice	6
2.4.2 Horní Újezd	7
2.4.3 Malhotice	9
2.4.4 Opatovice	10
2.4.5 Paršovice	11
2.4.6 Všechovice	13
2.4.7 Rakov	13
2.4.8 Rouské	14
2.4.9 Provodovice	15
3 Analýza současného stavu cestovního ruchu v mikroregionu	17
3.1 Památky v mikroregionu Záhoran	17
3.2 Zámek Malhotice	18
3.3 Kostel Paršovice	19
3.4 Minimuzea	20
3.4.1 Minimuzeum Býškovice	20
3.4.2 Minimuzeum Horní Újezd	21
3.4.3 Minimuzeum Všechovice	22
3.5 Sluneční hodiny Rouské	23
3.6 Cyklotrasa	24
3.7 Hostýnské vrchy a Bystřice pod Hostýnem	26
3.8 Restaurace Příleský mlýn	26
4 Návrh budoucího rozvoje cestovního ruchu v dané oblasti – stanovení strategie vývoje.....	28

4.1 Propagace	28
4.2 Zhodnocení selektivních a realizačních předpokladů CR v mikroregionu Záhoran 29	
4.2.1 Návrh ubytování	29
4.2.2 Návrh stravování	30
4.2.3 Rozhledna Rouské	31
5 Závěr.....	33
Seznam literatury.....	35
Seznam obrázků.....	39

1 Úvod

Mezi městy Hranice na Moravě a Bystřice pod Hostýnem v Olomouckém kraji se nachází mikroregion Záhoran. I když pro většinu čtenářů bude tento mikroregion neznámý, v Olomouckém kraji je velice významný. Na jeho území se nachází mnoho historických památek a důležitých staveb, ale také nádherná příroda. Mikroregion dosáhl za dobu své existence veliký kulturní a společenský pokrok. Málo kdo by dnes hádal, že kulturní

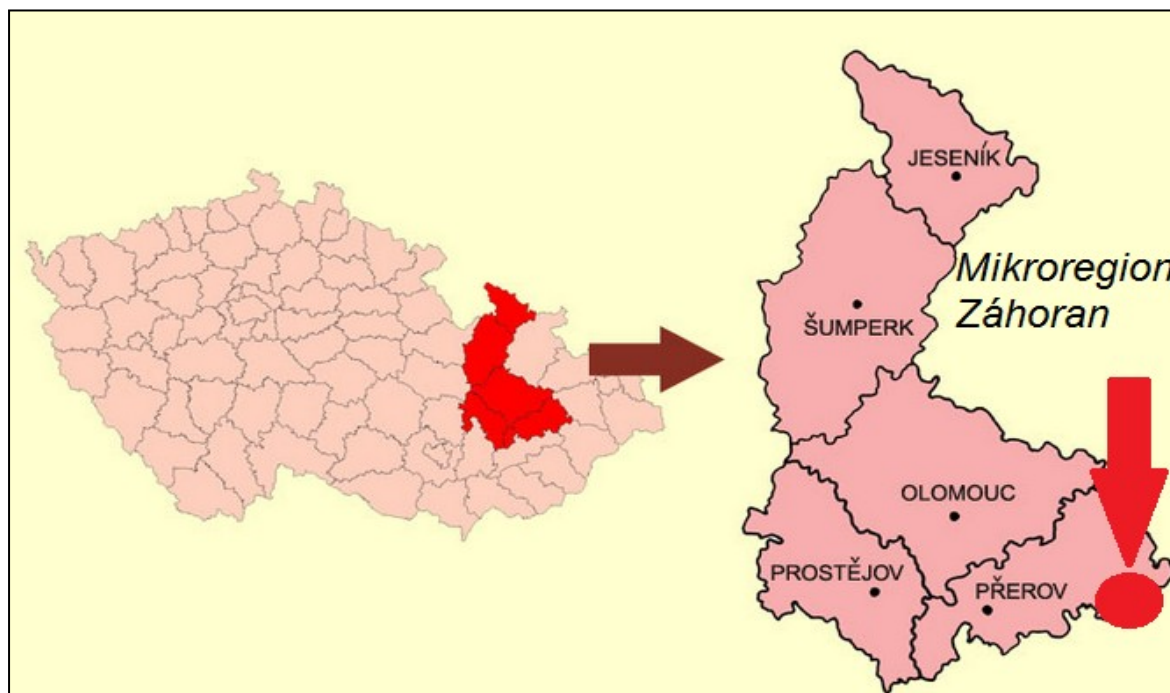
a společenská situace v obcích před vznikem mikroregionu téměř stagnovala a nebylo zde velké kulturní a společenské vyžití. Dnes bojují obce v soutěžích, společenská situace v obcích stoupá, obyvatelům se zde žije lépe a neustále se buduje něco nového. Velice zajímavým faktem je to, že obce už neohrožuje tak veliký odliv mladých lidí jako v minulosti, protože se mikroregion snaží pomoci mladým rodinám a vytváří pro ně dobré podmínky budováním nových rodinných a moderních domů.

Tato bakalářská práce má téma „Strategie cestovního ruchu v Mikroregionu Záhoran“. Téma jsem si vybral zejména proto, že bydlím nedaleko a denně přicházím do styku s obyvateli mikroregionu. Mám zde mnoho přátel, se kterými diskutujeme o problémech v obcích, každodenně tudy dojíždím do školy a není mi lhostejný stav cestovního ruchu v mém okolí.

2 Charakteristika Mikroregionu Záhoran

2.1 Základní údaje

Mikroregion se nachází v okrese Přerov a tvoří hranici mezi Zlínským a Olomouckým krajem. Vznikl v roce 2001. Hlavním důvodem, proč došlo ke vzniku tohoto regionu, byla snaha o rozšíření cestovního ruchu v okolí, zlepšení finanční situace všech obcí a rozšíření kulturního a společenského vyžití. Mikroregion se nachází v oblasti „Záhorsko“. Aby se odlišil, nechal se pojmenovat Záhoran. V katastru mikroregionu se momentálně nachází 9 obcí, které spolu spolupracují. Hlavní sídlo, které bylo schváleno komisí, se nachází v obci Rouské. Od roku 2005 je stálým manažerem Ing. Pavla Krbáková, která se zabývá rozvojem všech důležitých turistických míst, která se v regionu nachází. Mezi obce mikroregionu patří Býškovice, Malhotice, Rakov, Všechovice, Opatovice, Horní Újezd, Paršovice, Rouské a Provodovice. Tento mikroregion se nachází zhruba 5 kilometrů od spádového města Hranice na Moravě a Bystřice pod Hostýnem, od kterého je vzdálen 9 km, takže je svou polohou velmi ideálním místem nejen pro relaxaci a odpočinek, ale také pro návštěvu dříve již zmíněných měst. Počet obyvatel činí necelých 4000 a i když nevyčnívá svou rozlohou ani počtem obyvatel, nabízí plno krásných a zajímavých míst, která představují a tvoří hlavní pilíře vzniku a následného rozšíření cestovního ruchu v této oblasti. V katastru se nenachází žádné pohoří, celý mikroregion se vyskytuje v nadmořské výšce 300 metrů nad mořem. [14; 15]



Obr. 2.1: Poloha mikroregionu

2.2 Přírodní poměry

Území mikroregionu je charakteristické pro své mírně teplé klima. Vzhledem k tomu, že je oblast regionu výše položená, jsou zde velmi ojedinělé srážky a dešťové přeháňky. V zimě se zde ve větší míře vyskytují sněhové přeháňky, protože je oblast položena výše než např. sousední Haná. Velmi častým jevem jsou mlhy, které se zde vyskytují celoročně. Protože se v ani v jedné obci mikroregionu nenachází meteorologická stanice, nelze tedy určit přesné detaily klimatu.

Mikroregion je velice pestré území. V katastru mikroregionu Záhoran se nachází velice cenné přírodní bohatství. Je jedno, jestli se jedná o krásné stromy na okrajích rybníků, okrasné stromy v parku zámku, hojné bukové a lesy, nebo společenství luk. Právě lesy, lužní lesy a louky jsou zde nejrozšířenější. V těchto společenstvích žijí standardní střeoevropské druhy živočichů. V široké oblasti se vyskytuje převážně holub doupňák, sluka lesní, nebo široké zastoupení obojživelníků jako rosnička zelená, či ropucha obecná. Při průjezdu mikroregionem, je velice pravděpodobné, že u cest narazíte na srnce obecného, který se vyskytuje převážně v houfech pasoucích se na polnostech a v oblasti lesů. Velice často se zde vyskytují skupiny prasete divokého a zajíců. Okolí rybníku obývají splešťule blátivá, vážka královská, je tu velký výskyt kukaček, které zde hnízdí hlavně v jarních měsících a v rákosech kolem rybníků hnízdí mnoho druhů zpěvného ptactva. [27]

V katastru mikroregionu se nenachází žádné velké řeky. Mezi významné toky patří říčka Juhyně, která pramení na Tesáku ve výšce 844 metrů nad mořem, nedaleko lyžařského vleku. Dalším významným tokem je Opatovický potok. Tyto dva toky se vlévají do řeky Bečvy. Do řeky Moravy se vlévá řeka Moštěnka, která pramení nedaleko Bystřice pod Hostýnem. [38]

Nachází se zde i několik rybníků, které jsou především využívány jako nádrže, ale slouží i ke sportovnímu rybářství. Mezi největší rybníky patří rybník Komorový, Kadlub a Prostřední, které se nacházejí nedaleko obce Rouské a obec je také jejich vlastníkem. Všechny tři rybníky jsou pronajímány rybářskému spolku Rouské, který se zaměřuje na chov živočichů, vzhled vodního společenstva a pěstování rostlin na vodní ploše. [27]

2.2 Doprava a stav komunikací

Dopravní dostupnost v mikroregionu patří mezi silné stránky této oblasti. I když se zde nenachází železniční doprava, mikroregion je velice dostupný k cestování jak autem, tak i na kole. Pokud Vám nevyhovuje ani jeden tento dopravní prostředek, doporučuji využít autobusovou dopravu, která je zde velmi rozšířená, protože zde nedávno

byly doplněny autobusové linky. Mikroregion protíná silnice II. třídy, která tvoří hlavní komunikaci katastrům. Dále zde nalezneme cesty III. třídy, které spojují jednotlivé obce. Vzhledem k tomu, že se region nachází mezi dvěma velkými městy, konkrétně se jedná o dříve již zmíněné Hranice na Moravě a Bystřici pod Hostýnem, je autobusová doprava velice častá a pravidelná. Autobusové spoje projíždějí celou oblastí několikrát denně a vždy je zajištěn klidný přestup na další linky. [35]

Většina dopravních komunikací je ve velmi dobrém stavu, protože stav cest je považován za jednu z velmi důležitých priorit mikroregionu. Komunikace jsou celoročně velmi pečlivě udržovány.

2.3 Historie Helfštýnského panství

V minulosti všechny obce, které jsou součástí mikroregionu, patřily pánům z Helfštýna, proto je většinou spojuje společná historie. Hrad Helfštýn ovlivnil celou historii mikroregionu a jeho vývoj byl velice důležitým pro místní obce, protože pro ně představoval panovníka a ochranu.

Toto panství má pravděpodobně počátky ve 13. století, kdy se stal prvním majitel šlechtic Fridrich z Linavy. Fridrich se po smrti Přemysla Otakara II. zmocnil majetku pánů z Drahotuš a postavil nad řekou Bečvou hrad oválného půdorysu, který chránila oválná věž, hradební zeď a ochranný příkop. Celá hradní palác se skládal ze dvou podlaží a sklepení.

Fridrich byl podle historických dokumentů zajímavá osobnost. Využíval svůj hrad pro loupežení a uchovávání sebe a svého majetku. Některé prameny uvádějí, že se na hrad vypravil i Václav II. se svým vojskem a všechny zloděje popravil, ale tato událost není zcela potvrzena. Víme ale to, že někdy kolem roku 1320 se stal majitelem pan Vok z Kravař, který získal rozsáhlé panství, k němuž patřil i nedaleký Lipník a obce, které dnes patří do mikroregionu Záhoran. Pánové z Kravař vlastnili hrad stovku let a zasloužili se především o přestavbu hradu a rozšíření opevnění o různé věže, nebo padací most.

Prvním majitelem z tohoto rodu byl Lacek. Měl vysoké postavení a v 15. století byl součástí nejvyššího úřadu v Čechách a na Moravě, kde se stal zemským hejtmanem. Lacek podporoval a chránil Jana Husa a šířil husitskou ideologii. Lacek zemřel roku 1416 a protože neměl žádné syny, zdědil po něm hrad jeho příbuzný Petr Strážnický z Kravař. Petr byl taky vyznavačem Husa a neuznával krále Zikmunda. Zikmund ale vyplenil jeho statky a Petr Strážnický kapituloval. Prostředníkem této kapitulace byl Přemek Opavský, kterému padl do rukou hrad Helfštýn. Hrad byl postaven na strategickém místě a střeží hlavní cestu do Slezska. Proto hrad Petrovi nebyl vrácen, i když se odvrátil od husitské strany a byl jmenován moravským zemským hejtmanem. Po smrti Petra Strážnického byl

hrad rodu vrácen. Majitelem se stal jeho syn Jiří z Kravař, který v roce 1147 hrad prodal i s Lipníkem, vesnicemi v širokém okolí Vokovi ze Sovince.

V 15. století, kdy byla atmosféra neklidná, vlastnili Helfštýn Pernštejnové. Vilém celý hrad přestavěl a hlavně obrnil. Bylo potřeba zvětšit celý areál hradu, aby zde bylo možné provozovat hospodářské objekty a umístit větší armádu při napadení. Dalším důvodem bylo zpevnit hrad proti obléhacím strojům, které byly velice oblíbené a přežít tak co nejdéle obléhání. Za dob Viléma se stal hrad jedním z největších hradních komplexů v Čechách a na Moravě. Vojenský význam se Helfštýnu přikládal, až Turkové napadli Uhry a hrozili vpádem i k nám na Moravu. Pernštejny zanedlouho zasáhla krize, při které museli prodat své statky. Na řadu samozřejmě přišel i hrad, který koupili páni z Ludanic, šlechtici ze Slovenska. O několik let později hrad koupili Bruntálští z Vrba. Na hradu jim velice záleželo, proto se ho rozhodli přestavět podle svých představ. Vznikl velkolepý palác v renesančním slohu, ale obklopen mohutnými hradbami. Tato podoba byla na Helfštýně konečná. Mezi poslední majitele z rodu patřil Jiří z Vrba. Ten ale nepřežil své věznění císařem a hrad dostal do vlastnictví jako konfiskát kardinál František z Ditrichštejna. Hrad se snažili dobít Turci i Švédové, ale nikomu se to nepovedlo. Ditrichštejni po nějaké době neprojevovali o hrad zájem, takže se o něho nestarali a hrad chátral. Aby nepadl nepřítelům, byl poškozen. Zřícenina se navštěvovala už v 19. století. Byly provedeny zajišťovací práce a hrad byl po druhé světové válce zařazen mezi významné hrady v ČR. [7]

2.4 Historie a současnost obcí mikroregionu



Obr. 2.2 Mapa mikroregionu Záhoran

2.4.1 Býškovice

Nejprve se zaměříme na obec Býškovice, protože se nalézá na hlavním tahu mikroregionem. Na území Býškovic se nacházelo prehistorické sídliště a nedaleko odtud vedla jantarová stezka. V minulosti se obec jmenovala Výškovice a nejstarší zmínka o obci sahá do roku 1131. Když roku 1474 panství koupil Vilém z Pernštejna, majitel helfštýnského panství, byla obec změněna na Býškovice. V druhé polovině 16. století měnilo panství i okolní obce majitele. Stal se jím Václav Půta z Ludanic, který koupil Helfštýn a od doby pobělohorské až do konce 19. století jej měl v držení rod Dietrichštejnů. V polovině 18. století obdržely Býškovice svůj obecní typář, který nesl výjevy právě Dietrichštejnů. Tyto motivy jsou použity i v prapuru a znaku obce. Stříbrný sloup v zeleném štítě mezi dvěma klasy a ve středu sloupu je viditelný dietrichštejnský rodový znak. Zemědělský charakter obce znázorňují pšeničné klasy. Na začátku 19. století byla v obci Býškovice zřízena škola. Protože ještě neměla samostatnou budovu, učivalo se tedy většinou v selských gruntech. Až v roce 1883 byla postavena nová školní budova, která byla zrušena až o sto let později. [20]



Obr. 2.3 Pomník obětem války

V budově školy v Býškovcích je z evropských fondů zřízeno minimuzeum, které připomíná legionáře plukovníka Bohuslava Závadu, významnou osobnost a rodáka z Býškovic.

Dále se zde nachází expozice Býškovic napříč staletími, která zahrnuje i vzpomínky na všechny významné rodáky obce. Nalezneme zde i 9 záhorských krojů pro dospělé a 20 pro děti, které jsou využívány především při významných akcích, poukazují na vzhled místních občanů v minulosti a jsou majetkem obce.

Obec má několik spolků, které se starají o kulturní a společenský život v obci. Patří zde sbor dobrovolných hasičů, tělovýchovná jednota, myslivecké sdružení, rybářský spolek, spolek Ženy Býškovic a občanské sdružení Záhorská střela. Velkým dílem ke kulturnímu dění obce pomáhá i obecní úřad. Z akcí, které podporují kulturně – společenský život v obci a tradice, lze uvést např. vodění medvěda, vítání občánků, vítání jara, posezení se seniory, dětský den, rybářské závody, mikulášskou nadílku, soutěž motorových kol, hasičské závody, fotbalová utkání, velké množství tanečních zábav, tradiční pouť. Pro tyto akce lze využít prostory místního výletišť, kde se kromě zázemí nachází i multifunkční hřiště, které bylo vybudované z evropských zdrojů. Dále se v obci nalézá fotbalové hřiště, tenisový kurt a nově vybudované dětské hřiště z národních dotačních prostředků.

Obec Býškovice má vlastní kořenovou čistírnu vod, kanalizační přivaděč, je zásobována pitnou vodou a plynofikována. Obcí protéká Býškovický potok, který velmi často ohrožoval obec záplavami. Z tohoto důvodu, byly v roce 1998 zbudovány protipovodňové nádrže, od té doby je tento problém vyřešen. V roce 2006 byla provedena celková rekonstrukce hlavního průtahu obcí, která je velmi frekventovaná. [21]

2.4.2 Horní Újezd

Obec Horní Újezd se v historii objevuje už v roce 1371, tehdy byla známa pod jménem Veliký Újezd. Dnešní název se objevuje až o téměř sto let později. Mezi významné majitele Horního Újezdu patřil např. Vilém z Pernštejna. Ten dal vzniknout obecním rybníkům. V 16. století obec měnila majitele. Byl to Václav Půta z Ludanic, kterému patřilo i Helfštýnské panství. Na konci třicetileté války byla obec připojena ke katolické farnosti ve Všechovicích. Od 2. poloviny 18. století vlastní obec svou pečeť. Horní Újezd taky vlastní svou hymnu, prapor a znak. Ve znaku na modrém poli se nachází rozkřídlený bílý pták, dále tu jsou vinařské nože a v hlavě štítu pak stříbrné lilie. Modrá barva se vztahuje ke křesťanské symbolice Panny Marie a návrh vychází z erbu Dietrichštejnů, kterým Horní Újezd, tak jako většina okolních obcí, připadl po konfiskaci roku 1622. [22]

V obci Horní Újezd se nachází obecní úřad, mateřská škola, kulturní dům, pohostinství a dva obchody se smíšeným zbožím. Dále zde nalezneme knihovnu, hasičskou zbrojnici, dětské hřiště a fotbalové hřiště.

Obec má svou kanalizaci a vodovod, v části Loučka byla vybudována z evropských dotací. Obec se snaží každým rokem čerpat také z národních zdrojů, zejména pak z Ministerstva pro místní rozvoj ČR, díky nimž byla upravena veřejná prostranství, včetně vysázení zeleně, zřízena klubovna, skate-boardingová dráha a bylo pořízeno nové vybavení do mateřské školy.

Byly opraveny památky, mezi které patří např. pomník padlým. V roce 2010 byly z prostředků Olomouckého kraje opraveny některé chodníky v obci a v roce 2011 bylo obnoveno osvětlení a rozhlas. Mezi významnými historickými objekty můžeme zmínit farní kostel, který je zasvěcený Narození Panny Marie z 16. století. Patří mezi dominanty obce z důvodů polohy, ale i pevností a také šířkou zdí. Zajímavostí je, že má 5 oken a každé jiného tvaru, proto patří mezi ojedinělé stavby v okrese. Vedle kostela je fara. Dále se v obci nachází několik kamenných křížů, nejstarší z roku 1870. V 2. polovině 19. století byla postavena i budova školy a to za neuvěřitelný měsíc práce. Nyní zde můžeme nalézt expozici „Jak se žilo v Újezdě“, která návštěvníkům prezentuje, jak se žilo v minulosti a poukazuje na předměty, které se používaly v domácnosti a hospodářství. V dřívějších letech zde byla vyměněna okna, v roce 2009 opraveny a dovybaveny vnitřní prostory z prostředků Evropské unie a v roce 2013 byla expozice rozšířena i do půdních prostor budovy. [22]

Obec má velmi bohatý sportovní a společenský život. Podílejí se na něm fotbalisté TJ Sokol, sbor dobrovolných hasičů, myslivecké sdružení či občanské sdružení Újezd'ák. Z místních akcí nesmíme opomenout vodění medvěda či kácení máje. Můžeme vzpomenout i další akce, jako je dýňobraní, velikonoční a vánoční výstavy, které jsou ve stálé expozici a jsou hojně navštěvované. Mezi významné rodáky obce, kteří se podíleli na zviditelnění obce, patří např. Dr. Josef Symerský, dále pedagog a kronikář Břetislav Orava či vysokoškolský profesor Miloš Škrabal.



Obr. 2.4 Kostel a informační tabule Horní Újezd

2.4.3 Malhotice

Zprávy o obci Malhotice se objevují už v roce 1317. Tehdy se obec jmenovala „de Malhoticz“. Tento název je pravděpodobně odvozen od „Malé Lhotce“. První písemné zdroje zaznamenal Miluláš, který pocházel z této obce a díky němu je známa obecní historie. Další majitel panství byl Jan z Malhotitz a v 16. století se stal majitelem Jan Starší Obešlík z Lipultovic. Od roku 1320 jsou Malhotice na seznamu biskupských lén. V 17. století panství vlastnili páni Bujakovští z Knurova. Jejich vlastnictví trvalo až do 20. století. Díky písemným zdrojům je známo, že v obci stávala v minulosti tvrz, která byla přestavěna v renesanční zámek. V dnešní době tyto prostory využívá obecní úřad, knihovna i mateřská škola najednou a budova byla opravena v roce 2008 z evropských prostředků. K zámku přiléhá zahrada z 18. století, která se může pyšnit vzácnými cizokrajnými rostlinami, 600 let starou lípou, nebo zde najdeme borovici, která se stala regionálním stromem roku. [23]

Obec Malhotice je plně plynofikovaná, proběhla oprava čističky vod, vodovodu, místní komunikace k rodinným domům i kanalizace. V roce 2011 byl zrekonstruován rybník Valtýř, který byl poškozen povodněmi. Dále v obci nalezneme pohostinství, kulturní sál, prodejny potravin, mateřskou školu a hřiště. V obci se nachází několik spolků, které

se starají o kulturní a společenské akce. Mezi tyto spolky se řadí sbor dobrovolných hasičů, sdružení rybářů, Myslivecké sdružení, dále chovatelé a občanské sdružení Klubko. Mezi akce, které tyto spolky pořádají, patří vodění medvěda, rybářské závody, kurzy rukodělných činností, tematické výstavy, výstavy zvířectva, dětský den a mnohočetné taneční zábavy.

Malhotice mají samozřejmě svůj znak a prapor jako všechny obce mikroregionu Záhoran. Jsou zde spojena erbovní znamení významných pánů Malhotic. Znak zdobí dvojbarevný půlený štít a kamzík, který je vyobrazen, jak skáče směrem vzhůru.



Obr. 2.5 Zámek Malhotice

2.4.4 Opatovice

Doba vzniku obce Opatovice není známa, ale prehistorické nálezy dokazují, že katastr osídlen byl. Nejstarší zmínka pochází z roku 1447. Obec má své pečetidlo, které se zachovalo dodnes. Zachycuje mlatce při práci a obec ji vlastní od poloviny 18. století. Velmi důležitý rok pro Opatovice byl rok 1848. Pro obec byl revoluční, kdy se o obec začalo starat okresní hejtmánství, které mělo sídlo v Hranicích. Zanedlouho byl zvolen první starosta a položen základní kámen pro novou budovu školy. V Opatovicích se poprvé začalo svítit roku 1930 a telefonovat o několik měsíců později. Obec má samozřejmě svůj znak i prapor, který vychází na motivy místní pečeti a vyzdvihuje hospodářský život

v obci. I Opatovice mají sdružení a spolky, které se starají o kulturní a společenský život v obci. Místní sbor dobrovolných hasičů má nejdelší tradici a to 125 let. V obci je velice oblíbený, protože organizuje letní taneční zábavy a na hasičských závodech dosahuje velice nadějných výsledků. Nezaostávají samozřejmě i další spolky. Rozmanité akce mají i TJ Sokol, rybářský spolek, fotbalový klub mládeže, nebo například zahrádkáři či Spolek opatovské školy. Obec se snaží o to, aby měla veškeré vybavení a občané nemuseli dojíždět do Hranic na Moravě. Najdeme zde mateřskou i základní školu, obecní úřad, pohostinství, poštu, matriku, ale i třeba stavební úřad. Pro odpočinku tu slouží knihovna, kino nebo lidový dům, který je využíván jako centrum sportovního či společenského vyžití. Nechybí tu samozřejmě fotbalové hřiště, protože je zde fotbal velice populární. U fotbalového hřiště se nachází výletišť, kde se konají společenské akce v letním období.

Obec je plně plynofikovaná, frekventovaná hlavní komunikace je celá opravena a v roce 2008 obec postavila dětské hřiště. Zrekonstruovala se veřejná prostranství, nebo např. autobusová zastávka, která se nachází ve středu obce. Opatovice se samozřejmě snaží udržet mladé rodiny, proto podporuje výstavbu nových domů, nebo taky vlastní průmyslovou zónu, ve které nachází zaměstnání mnoho obyvatel. [13]



Obr. 2.6 Opravená autobusová zastávka Opatovice

2.4.5 Paršovice

V roce 1141 obec Paršovice patřila biskupu Jindřichu Zídkovi a z této doby pochází taky první zmínka o obci. Ve 14. století koupil obec společně s Rakovem a Valšovicemi

pán Vok z Kravař, kterému patřil Helfštýnský hrad. V 19. století panství koupil další majitel - rod Dietrichštejnů, který byl velice důležitý pro široké okolí. V této době bylo zhotoveno i první pečeti, na kterém je vyobrazen gryf, který je symbolem ochrany, jak drží vinařský nůž v drápech. Název obce Paršovice znamená ves lidí Parešových.

V obci Paršovice se nachází široká škála služeb, aby místní obyvatelé nemuseli nikam dojíždět. Mezi tyto služby patří škola, školka, pošta, knihovna, ale i např. zdravotní středisko. Samozřejmě tu nechybí i obchod se smíšeným zbožím, nebo hospoda. Daří se zde živnostníkům, mezi oblíbené patří kadeřnice, automechanik, malíř či zedník. Pracovní nabídka není tak bohatá, proto velké procento obyvatel dojíždí za prací do větších měst. Protože vesnice se nalézá u Hranic na Moravě, tak to není takový problém. V nabídce je i Bystřice pod Hostýnem, nebo vzdálenější Přerov. Obec má samozřejmě sbor dobrovolných hasičů, Myslivecké sdružení, nebo TJ Sokol. I tato obec žije požárním sportem, proto během roku sbor dobrovolných hasičů pořádá mnoho soutěží. Pokud jste fanoušek jízdního kola, určitě doporučuji tuhle lokalitu navštívit pro krásu místní přírody a využít cyklotrasu. Zajímavostí je, že v Paršovicích každý rok vítají osmnáctileté. [24]

Tak jako všechny obce mikroregionu Záhoran, tak i Paršovice se snaží dosahovat na veškeré dotace a snaží se zvelebovat obecní prostranství. Za zmínku stojí plynofikace, vybudování komunikace a lesní cesty, rekonstrukce veřejného osvětlení, hřbitova a chodníků.



Obr. 2.7 Informační tabule Paršovice

2.4.6 Všechnovice

Nejstarší zmínka o Všechnovicích pochází z 13. století, zmiňuje se zde Dobroslav ze Všechnovic. Později obec patřila olomouckému kostelu a v roce 1378 se stal majitelem Vok z Kravař. Byla zde postavena mohutná kamenná tvrz. Majitelé tvrze se často měnili. Mezi nejznámější patří Jan Jiskra z Brandýsa, který vlastnil tvrz až do roku 1443. V roce 1583 panství koupil Jan Želecký, který pocházel z Počernic. Tento rod nechal tvrz přestavět a zřídil renesanční zámek, který zdobí obec i dnes. Po třicetileté válce získal obec kardinál Dietrichštejn. Rod Želeckých žádal navrácení majetku, vyhovělo se až v roce 1658 a Všechnovice vlastnili dalších 300 let. Rod se zasloužil o zřízení školy, přestavby renesančního zámku do barokního stylu a stavbu farního kostela. [25]

V obci Všechnovice se nachází moderní knihovna, která soutěžila v soutěži Knihovna roku v Olomouckém kraji, kterou vyhrála a postoupila do celonárodního kola, kde skončila na skvělém druhém místě. Dále se tu nachází nákupní centrum, restaurace, občerstvení, zdravotní středisko, nebo např. květinářství. Základní školu navštěvuje okolo 250 žáků, která podporuje vzdělání studentů i z vesnic z širokého okolí. V obci se nachází kino, které nemá svůj pravidelný program nejnovějších filmů, ale využívá se např. pro přenosy z mistrovství světa apod. Dále je zde stavební úřad i matrika, která má působení i pro okolní obce.

V obci se vyskytuje několik sdružení. Patří zde sbor dobrovolných hasičů, tenisový klub, taneční soubor Šimon, hokejový klub, nebo spolek žen Rozmarýn. Tyto spolky se starají o kulturní a společenské akce v obci. Pro tyto účely slouží místní kulturní dům, který byl nedávno opraven. Pro akce, které se konají venku, je využíván sportovní areál. Byl zmodernizován v roce 2009. Ve stejném roce bylo zbudováno víceúčelové hřiště. U základní školy se nachází horolezecká stěna. Mezi symboly obce patří znak a prapor. Prapor se skládá z pruhů tří barev a uprostřed se nachází gryf. Na znaku je modrý gryf, červená zbroj a pštrosí pero.

2.4.7 Rakov

Obec Rakov se jmenuje podle hojného výskytu raků a tento název je znám již od roku 1371. Z roku 1882 pochází pečeť, která inspirovala obecní znak i prapor, které si obec nechala roku 2004 vysvětit. Dominuje jim košatá vrba a klepeta raka. Doprovází je barva pánů z Diertichštejna.

Vesnice Rakov nemá svoje zdravotní středisko, ale v případě nouze lze zdravotní služby využít v nedalekých Soběchlebech, Hranicích na Moravě, nebo v Lipníku nad Bečvou. Mezi spolky Rakova patří hasiči, myslivci, zahrádkáři a sportovní klub. Všechny se podílí na společenských akcích obce. Pro tyto akce slouží výletišť, které

se zrekonstruovalo v roce 2010. Myslivecké sdružení Opatovice – Rakov tu pravidelně pořádá mikroregionální závody ve střelbě. V obci samozřejmě nechybí maškarní bál, nebo mikulášská besídka pro děti, jež tradičně pořádá obecní úřad. K dispozici je tu mateřská škola, která má z roku 2009 zrekonstruovanou zahradu a knihovnu, které byla momentálně opravena střecha. Nachází se zde několik soukromých zemědělců, klempířství, výroba nábytku a autoopravna. Jako v každé obci nesmí samozřejmě chybět pohostinství a prodejna potravin. [26]

Vodovod byl v obci vybudován v roce 1898, elektřina byla zavedena o třicet let později. Aby mladé rodiny měli kde v obci stavět, byly zde vybudovány inženýrské sítě pro rodinné domy z národních zdrojů. Byl zde obnoven rozhlas, z evropských zdrojů opravena místní komunikace a osvětlení v obci je plně funkční.



Obr. 2.8 Základní škola Rakov

2.4.8 Rouské

Obec Rouské se nazývala jako Ruské a k založení došlo roku 1320. Roku 1547 se poprvé hovoří o Rousecké tvrzi, která stála v lokalitě bývalého arcibiskupského dvora

a nechal ji vystavět Jan Starší Obešlík z Lipultovic. Posledními pány osady byli rytíři z Katře a Drslavě. V roce 1653 se tvrz připojila ke kelečskému panství, a protože už nebyla šlechtickým sídlem, brzy zanikla a zchátrala.

V Rouském se nachází kulturní dům, který svými prostory napomáhá k pořádání různých akcí a v roce 2008 byl opraven. Mezi pořádané akce patří různé výstavy, mikulášská besídka, ale i třeba divadelní představení. V obci se nachází klubovna pro seniory, která byla vybavena z národních zdrojů, ale je využívána i dalšími spolky. Mezi tradiční pořádané akce patří vodění medvěda, kácení máje, dětský den, pouťové slavnosti, nebo slámování.

Obec taky vlastní sportovní areál, ve kterém je nově zbudované víceúčelové hřiště. Na katastru obce se nacházejí i tři rybníky. Mezi znaky obce patří znak, prapor a hymna. Hymna je součástí veškerých kulturním a společenských akcí obce, které jsou zahajovány jejím hraním. Znak a Prapor obec vysvětila v roce 1999 a jsou tvořeny červenou – stříbrnou růží v řezu a zeleným drakem. Tyto znaky symbolizují pány Rotenberky z Ketře a Drslavě. Drak je znak pánů Obešlíků z Lipultovic. [27]

2.4.9 Provodovice

Název obce Provodovice je nejspíš odvozen od Provod a znamená ves lidí Provodových. Provodovice leží mezi třemi okresy a to mezi Vsetínským, Kroměřížským a Přerovským. V roce 1403 patřila obec Všeohovickým pánům a měla podobné osudy jako sousední Všeohovice. Obec má ve svém typáři kosu a tkalcovské člunky. Tato podoba má představovat způsob obživy v době svého vzniku v 18. století. Obec patří k jedné z menších a rozkládá se v úzkém údolí kolem kamenného kříže. Nachází se zde klempíř, umělecký řezbář, knihovna, kulturní dům, obchod. Oku také neuniknou prohánějící se koně kolem obce, jež patří soukromému zemědělci. Pyšnit se může zrekonstruovaným výletišťem na hasičský areál. Jeho výhodou je tartanová dráha a zastřešení, proto ho navštěvují hasiči ze širokého okolí. V obci nalezneme Červený kříž, sbor dobrovolných hasičů a rybářský spolek, který nachází vyžití v místním rybníce. [28]

Obec je takřka mimo cestovní ruch, ale lákadlem okolí je chatařská a houbařská oblast Rajnochovice nebo nedaleký Hostýn, který je významným poutním místem. Díky nezájmu turistů a poklidnému žití se stávají Provodovice velice klidnou oblastí a v posledních letech rovněž výhodnou lokalitou pro stavbu rodinných domků.

Provodovice mají kompletní plynofikaci, zrekonstruovanou kanalizaci, která je připojena na čističku odpadních vod. Nesmí samozřejmě chybět veřejné osvětlení, nebo např. rozhlas.



Obr. 2.9 Provodovice

3 Analýza současného stavu cestovního ruchu v mikroregionu

Mikroregion je velice rozsáhlé území, které nabízí památky téměř všech druhů. Každá obec, která se zde nachází, dodává do tohoto celku svou historickou a moderní část. V mikroregionu chybí ubytovací a stravovací zařízení

3.1 Památky v mikroregionu Záhoran

Významný farní kostel se nachází v Horním Újezdě. Kostel je zasvěcený Narození Panny Marie z 16. století. Patří mezi dominanty obce z důvodů polohy, ale i pevností a také šířkou zdí. Zajímavostí je, že má 5 oken a každé jiného tvaru, proto patří mezi ojedinělé stavby v okrese. Vedle kostela je fara. Dále se v obci nachází několik kamenných křížů, nejstarší z roku 1870. V 2. polovině 19. století byla postavena i budova školy, a to za neuvěřitelný měsíc práce. Nyní zde můžeme nalézt expozici „Jak se žilo v Újezdě“, která návštěvníkům vyobrazuje, jak se žilo v minulosti a poukazuje na předměty, které se používaly v domácnosti a hospodářství. Mezi významné rodáky obce, kteří se podíleli na jejím zviditelnění, patří např. Dr. Josef Symerský, dále pedagog a kronikář Břetislav Orava či vysokoškolský profesor Miloš Škrabal.

Horní Újezd se může pochlubit 3. místem a zelenou stuhou v celorepublikovém kole soutěže „Vesnice roku 2003“. Tahle cena dokazuje vzhled, úpravu a celkové zvelebení obce, ke kterým v posledních letech dochází. [22]

Mezi památky, které můžeme spatřit v obci Opatovice, patří kaple sv. Mořice, která byla postavena roku 1877. V centru obce se nachází pomník, který byl postaven jako připomínka padlých vojáků. Kousek od pomníku se nachází kašna, u které je umístěna socha dívky, která má znázorňovat záhorský vodovod. Opatovice jsou bohaté na kamenné kříže, či boží muka. Nejstarší sochou je socha sv. Jana, která se datuje z 18. století. [13]

Obec Rakov je chráněna z každé příjezdové cesty kamenným křížem. Je to ochrana proti nemocem a živelným pohromám. Další významnou památkou v Rakově je zvonička, která pochází z roku 1868, zvon je ještě téměř 200 let starší. Tyto památky byly díky evropských zdrojů opraveny v roce 2009. Zajímavé je to, že v obci na různé události byly vysázené lípy. Na návsi stojí 3 lípy, které symbolizují vyhnání českých občanů z českého pohraničí. Další lípa, která pochází z roku 1918, slouží jako vzpomínka na konec 1. světové války. Nejzajímavější, největší a nejstarší lípa má více než sto let, byla vysázena na počest zrušení roboty a po obvodu kmene má neuvěřitelné 4 metry. [26]

Nejstarší dochovanou stavbou ve vsi Rouské je budova obecní školy, která vznikla někdy na konci 19. století. Jako ve většině obcí, je i zde socha sv. Jana Nepomuckého, která byla nově rekonstruována z národních a krajských zdrojů. Jestli budeme hledat

nejstarší památku v obci, tak je to prastará lípa a její staří je odhadováno přes 400 let. Tenhle strom nechal vysadit Jan Jiskra z Brandýsa, který vlastnil tvrz Všechovic. Nedaleko lípy se nachází boží muka, která jsou vyřezána z jednoho kusu dřeva a datují se do 17. století. Tato památka byla v roce 2004 opravena. Na místě bývalé zvonice se nachází kaple, jež byla postavena v polovině 19. století a v blízkosti obce najdeme několik kamenných křížů. [27]

Rouské získalo v minulosti několik ocenění. Patří zde ocenění „Modrá stuha“ z roku 2000 za společenský a kulturní život v obci v Olomouckém kraji. Je to důkaz toho, že se obec snaží starat o kulturní vyžití svých obyvatel ze všech sil. O dva roky později získala ocenění Živý venkov, toto ocenění je v rámci Vesnice roku. V roce 2007 obec získala zlatou stuhu za Vesnici roku v Olomouckém kraji za celkový rozvoj.

U kapličky Panny Marie ve Všechovicích se nachází Boží muka. Je to zděná barokní stavba z poloviny 18. století. Nachází se zde tis červený, který byl v roce 2004 vyhlášen památným stromem. Kříž, který nalezneme u kostela a socha sv. Jana Nepomuckého. [25]

Ve Všechovicích se narodil Bohuslav Fuchs (1895 – 1972). Tento významný umělec, představitel české moderní architektury navrhnul místní pomník padlým a hřbitov. Dalším významným rodákem byl bojovník proti fašismu Josef Holub. V obci se nachází moderní knihovna, která reprezentovala mikroregion Záhoran v soutěži Knihovna roku v Olomouckém kraji. Soutěž vyhrála a postoupila do celonárodního kola, kde skončila na skvělém druhém místě. [25]

3.2 Zámek Malhotice

Na místě dnešního zámku se nacházela bývalá tvrz, která byla přestavěna v renesanční zámek o jednom podlaží. V budoucnosti byl zámek několikrát přestavován do různých podob. Dnes má obdélníkový půdorys a přiléhá k němu park. Do roku patřil pánům Bojakovským, po druhé světové válce přilehl do majetku obce.[23]

V období socialismu zde byly kanceláře a skladiště, což budovu poznamenalo. Po roce 1989 začala budova sloužit jako obecní úřad, mateřská škola a knihovna. Budovu využívají jako útočiště i místní spolky. Na zámku proběhla rekonstrukce. Cílem bylo, aby budova vypadala jako v minulosti a vylepšení technického zázemí. Opravila se fasáda a změnily se rozměry dveří a uzpůsobení oken jako to bylo v minulosti. Cíl rekonstrukce byl, aby budova reprezentovala a aby co nejvíce posloužila občanům obce.

Když vstoupíte do budovy, jako první uvidíte erb Malhotic, dále sochu panny Marie, která byla z politických důvodů v minulosti přemístěna do kaple. Pověst vypráví, že se zde nachází i tajná chodba mezi kaplí a zámkem.

K zámku přiléhá zahrada z 18. století, která se může pyšnit vzácnými cizokrajnými rostlinami, 600 let starou prastarou lípou, nebo zde najdeme borovici, která se stala regionálním stromem roku.

Kaple a kostely jsou důležité pro život v obcích. Mají význam pro občany, ale i pro turisty. Jsou brány jako místa setkání s Bohem, ale také jako vzpomínky na naše předky. Toto kulturní dědictví je nutné zachovat a dochovat odkaz minulosti i dalším generacím. [37]

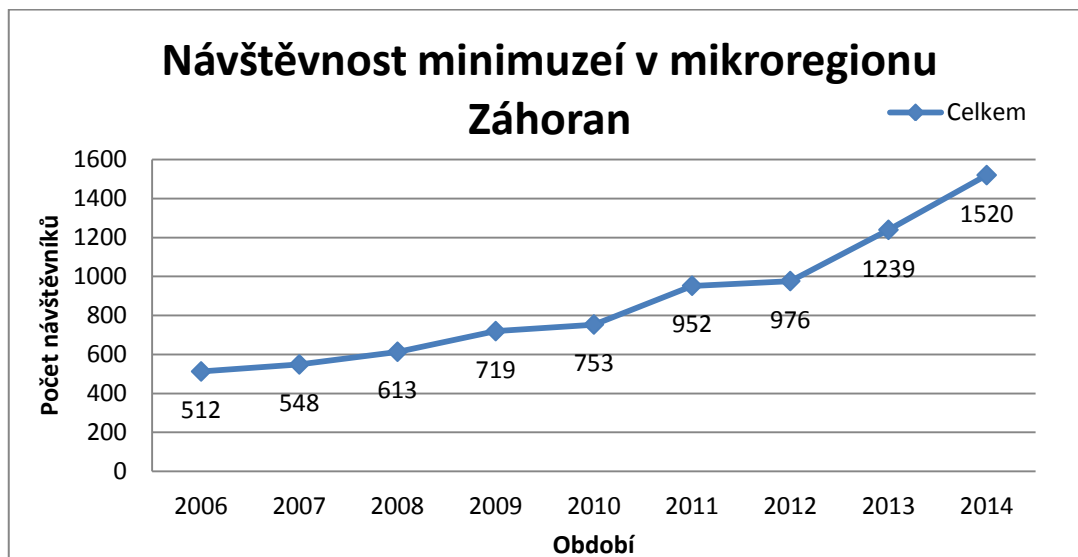
3.3 Kostel Paršovice

V mikroregionu Záhoran se nachází jediný kostel v okrese, který je postaven v empírovém slohu, a to chrám sv. Markéty. Stáří se odhaduje na 16. století a kostel musel být roku 2013 rekonstruován. Uvnitř Vás zaujme mramorový oltář a obraz „Vidění svaté Markéty“. Tento obraz namaloval mistr Urban. U kostela se nachází socha sv. Jana Nepomuckého. [24]



Obr. 3.1 Kostel Paršovice

Neexistují přesná data o návštěvnosti katastru mikroregionu Záhoran. K dispozici je ovšem počet návštěvníků, kteří navštívili jednotlivá mikroregionální minimuzea v letech 2006 – 2014. Podle grafu návštěvnost vzrůstá, můžeme tedy konstatovat, že cestovní ruch v mikroregionu stoupá. Mezi rokem 2012 – 2013 počet návštěvníků velice vzrostl. Je to dáno tím, že do mikroregionu začali jezdit studenti z VUT Brno studovat architekturu Bohuslava Fuchse.



Obr. 3.2 Návštěvnost v mikroregionu Záhoran

3.4 Minimuzea

V Býškovících, Horním Újezdě a Všechovicích se nachází minimuzea, která mají za úkol zlepšit cestovní ruch v mikroregionu a zlepšit kulturní život v obcích a okolí. Každé minimuzeum je zaměřeno na různá témata, které jsou důležitá pro obce, ve kterých se nacházejí. Všechovické minimuzeum má své vlastní propagační brožurky, které jsou rozdávány na akcích mikroregionu.

3.4.1 Minimuzeum Býškovice

Bohuslav Závada je rodákem Býškovic, narozen roku 1890. Byl to student stavebního inženýrství v Brně. Bojoval na ruské frontě a roku 1916 byl přijat do ruských legií. Zpět domů se vrátil v roce 1920 a stal se velitelem 30. pěšího pluku ve Vysokém Mýtě. Ve druhé světové válce byl součástí Obrany národa a bohužel v roce 1940 zatčen gestapem. Bohuslav Závada byl obviněn z velezrady o dva roky později v Berlíně popraven. [18; 20]

Kvůli těmto hrdinským činům je minimuzeum věnováno Bohuslavu Závadovi a typickým řemeslům, které byly tradiční pro obec v minulosti. Předměty pro tuto výstavu darovali muzeu přímo obyvatelé, kteří si je schovávali jako památku z minulosti. Tyto výstavy jsou velice oblíbené a jsou hojně navštěvované. Probíhají zde klasické prohlídky, ale i školní exkurze. Právě tyto exkurze tvoří velkou část návštěvníků. Cílem bylo poukázat na staré tradice obce a posílit cestovní ruch a to se povedlo.

Prostory minimuzea slouží také k výstavám, hlavně o Vánocích a Velikonocích. [21]



Obr. 3.3 Minimuzeum Býškovice

3.4.2 Minimuzeum Horní Újezd

Obec chtěla dochovat tradice a život předků dalším generacím, proto bylo v roce 2000 zřízeno minimuzeum v Horním Újezdě. Expozice nese název „Jak se žilo v Újezdě“. Návštěvník se zde vrátí do obecní minulosti, kde se ocitne v domě hospodáře. Může navštívit ložnici, kuchyň, může si prohlédnout staré kroje, staré listiny, ochotnické hry apod. Prostory slouží i pro krátkodobé výstavy, které jsou hlavně o Velikonocích a Vánocích, kde můžeme vidět stará řemesla na vlastní oči, díky pozvaným řemeslníkům. Starší generace zde vzpomíná na své dětství. Pro mladší generace je to velice naučný program. V dnešní moderní uspěchané době, si ani nedokáží představit, jak se žilo v minulosti a jaké předměty napomáhaly ke každodennímu životu.



Obr. 3.4 Minimuzeum Horní Újezd

Expozice využívá i místní mateřská škola, která zde doplňuje výstavy doprovodným programem. Např. písně ze Záhoří.

Exponáty, které jsou vystavovány, jsou uloženy volně. Nemají tak žádnou ochranu před neopatrnými návštěvníky, světlem, nebo prachem. Proto je nutné v nejbližší budoucnosti vybavit celé minimuzeum vitrínami, které tyto problémy mohou ošetřit.

Dalším problémem je celková stavba staré školy. Protože se zde už několik desítek let nevyučuje, je potřeba opravit elektroinstalaci, vybudovat nové sociální zařízení. Obec vždy podporovala tento kulturní směr. Z vlastních zdrojů nedávno financovala výměnu oken, žaluzie, aby exponáty byly alespoň trochu chráněny před slunečním světlem, nebo instalaci krbu. Obci větší investice nedovolí rozpočet, který je značně omezený. [16; 22]

3.4.3 Minimuzeum Všechnovice

Muzeum je věnováno Bohuslavu Fuchsovi, významnému zdejšímu rodákovi, který zde prožil své dětství, rád se sem vracel, ale mnoho místních obyvatel o odkazu tohoto významného člověka moc nevědělo. Proto se obec rozhodla o stavbu muzea, aby podpořila cestovní ruch a zviditelnila tohoto významného rodáka.

Expozice je rozdělena do několika částí. První se věnuje rodným Všechnovicím. Poznáme rodinu Bohuslava Fuchse, která vlastnila obchod se smíšeným zbožím. Dochovány jsou fotografie členů rodiny, předměty z obchodu, různá zemědělská nářadí. Druhá část je věnována době studií. Fuchs původně studoval na gymnáziu v Holešově, ale byl vyloučen. Vyučil se na zedníka, později studování na průmyslovce v Brně. Součástí

expoze jsou různé studijní materiály, stavební nářadí apod. Další části jsou věnovány jeho dílům, době funkcionalismu a poslední část je zasvěcena jeho manželce, dětem, společnému podnikání, obdrženým cenám za práci a titulům. [25]



Obr. 3.5 Minimuzeum Všechnice

3.5 Sluneční hodiny Rouské

Jako hlavní město slunečních hodin by se dala nazvat obec Rouské. Tato obec, která je významným místem slunečních hodin v České Republice vlastní sedmero hodin, které vznikly za různých okolností. Navštívení všech nezabere více než 20 minut, protože se všechny nacházejí nedaleko od sebe. Před obecním úřadem stojí informační tabule, kde se dozvíte mnoho informací nejen o hodinách.



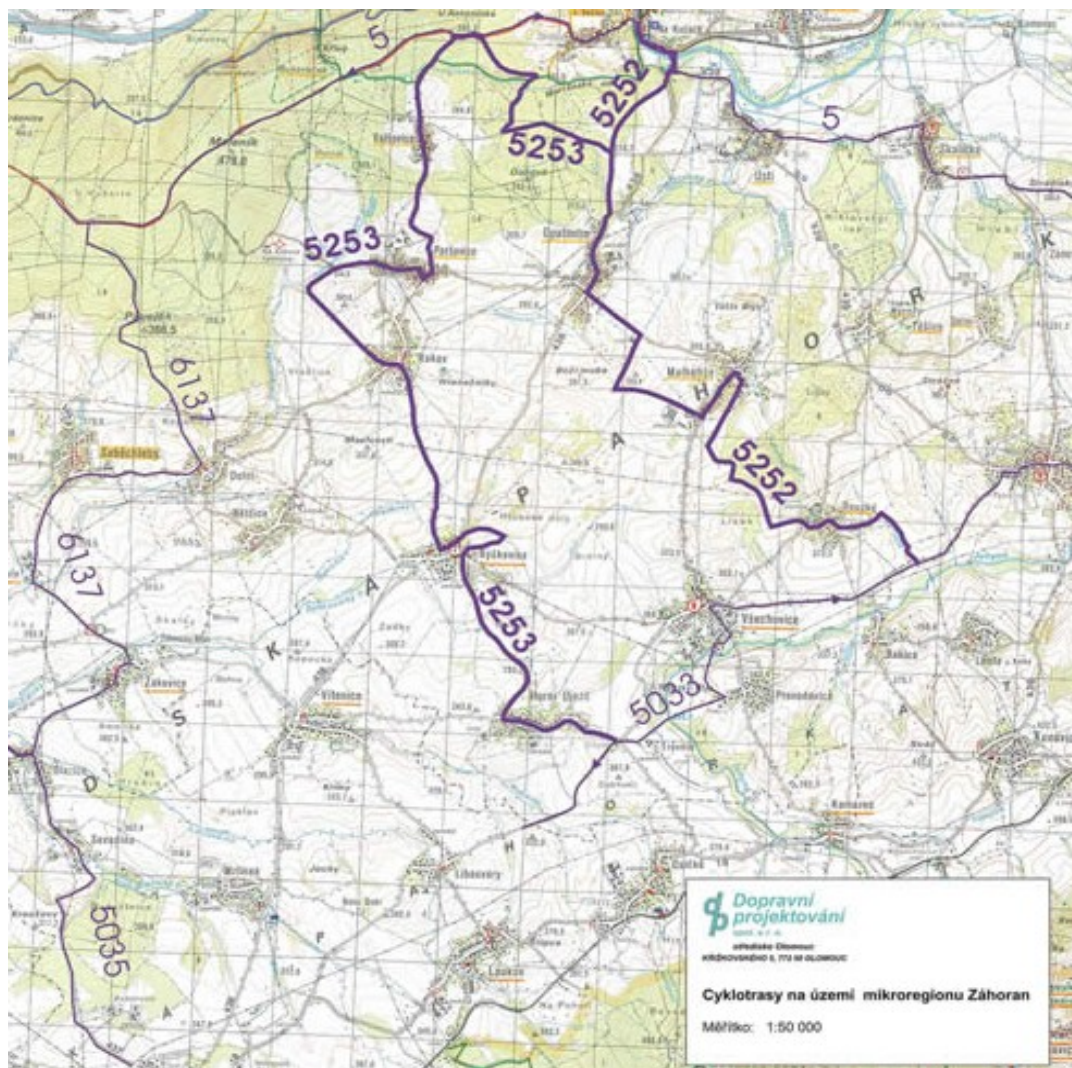
Obr. 3.6 Sluneční hodiny

Akademický malíř Jaroslav Kapec, který navštěvoval s rodinou Rouské kvůli rekreaci, si na své chatě pořídil dvoje sluneční hodiny v osmdesátých letech 20. století. Kapec dal inspiraci místním, konkrétně panu Sehnalovi, který postavil třetí hodiny na dvoře svého domu. Právě pan Sehnal, přišel s návrhem postavit další hodiny na obecním úřadě, jež byl opraven v roce 2009. Další umělecký výtvar vznikl v témže roce. Hodiny vypadají jako měděné slunce a vytvořil je Jindřich Pevný. Hodiny se nachází na obou stranách měděné desky. Další hodiny jsou umístěny před obecním úřadem.

Protože obcí vede cyklotrasa, mnoho návštěvníků se u hodin zastavuje. Rouské není obec s největším počtem slunečních hodin. Vede Olomouc a Prostějov. Ale pokud vezmeme v potaz počet obyvatel, je tahle obec z mikroregionu Záhoran číslo jedna. [27; 32]

3.6 Cyklotrasa

Celý mikroregion klade veliký důraz na rozvoj cestovního ruchu v odvětví turistky a sportu. Velice tomu napomáhá krásná a hlavně čistá příroda. V mikroregionu nalezneme mnoho kamenných křížů, památných stromů a božích muk. Po těchto památkách je pojmenována i nová cyklotrasa „Krajem božích muk a památných stromů“. Cyklotrasa je 33 km dlouhá a vede téměř celým mikroregionem. Kolem cyklostezky se nacházejí informační tabule, které informují o momentální poloze a jsou zde vypsány zajímavosti o obcích a památkách, kde se právě nacházíte. [14]



Obr. 3.7 Trasa Cyklotrasy

Cestovní ruch v mikroregionu je velice ovlivněn i památkami, které se nenacházejí v tomto katastru, ale mimo něj. Jedná se především o nedaleké Hostýnské vrchy s Bystřicí pod Hostýnem, hrad Helfštýn a lázně, které se nacházejí v Teplicích nad Bečvou. Právě na tyto místa hromadně proudí davy turistů, kteří zavítají i do mikroregionu, protože se zde nacházejí turistické stezky, odpočinek, relax a krásná příroda, která je typická pro široké okolí.

Hranice na Moravě i Bystřice pod Hostýnem jsou velice oblíbená v letních měsících z důvodů koupališť. V mikroregionu se žádné nenachází, koupat se pouze můžeme v bývalém zatopeném lomu, který se nachází v obci Opatovice, nedaleko hlavní cesty.

3.7 Hostýnské vrchy a Bystřice pod Hostýnem

Hostýnské vrchy a blízké okolí, do kterého patří i mikroregion Záhoran, je velmi hojně navštěvovaným a vyhledávaným místem turistů. Okolí láká krásnou přírodou, navštěvovaným Svatým Hostýnem, krásnou architekturou a různými památkami. V historii se okolí proslavilo díky Bystřici pod Hostýnem. Svou zásluhu na tom má právě Svatý Hostýn. Když Moravu napadli Tataři, lidé hledali pomoc mezi lesy a v kopcích. Věřili, že jim Panna Marie pomohla a nechali na kopci postavit kapli. Díky této historické události, patří socha Panny Marie mezi unikáty na světě. Pouze zde můžeme vidět Pannu Marii v životní velikosti, v náručí držící Ježíška, který svými ručičkami vrhá blesky z nebes. Toto zobrazení se vysvětluje právě Tatary, kterým patří tato nebeská pohroma. Okolí Bystřice pod Hostýnem proslavila také známá firma TON a.s. Tato firma je nejstarší svého druhu v Evropě, nechal ji zde postavit Michael Thonet kvůli bohatému okolí na lesy a vyrábí se zde nábytek ručně. Dnes je tato firma navštěvována studenty ze všech koutů světa, ale i nadšenci, kteří se o firmě chtějí jen něco dozvědět. V Bystřici se nachází ale i další zajímavá turistická místa. Patří zde nově opravený zámek, kostel sv. Jiljí, opravené náměstí, nebo např. šlechtický hřbitov s kaplí Laudonů. Okolí je také bohaté na boží muka a různé kříže. [14]

Vysoký počet turistů navštěvuje Bystřici i díky blízkosti kopců, které můžeme spatřit z širokého okolí. V okolí se nachází dvě lyžařské střediska, které návštěvníci navštěvují kvůli sportu v zimních měsících. Nachází se zde i běžkařské tratě, nebo centrum pro vyznavače biatlonu. V létě startuje turistická sezóna. Celé okolí je proseto značenými turistickými stezkami, po kterých dojdete třeba až na Slovensko.

Okolí je také oblíbené kvůli dostupnosti. Bystřice je dobře dostupná autem, autobusy, ale i vlakem, protože se nachází na hlavním tahu mezi Valašským Meziříčím a Kroměříží. V půlce cesty můžeme přestoupit i na dopravní uzel v Hulíně, odkud vede i dálnice D1. Denně přes Bystřici projede několik tisíc automobilů, protože tu vede jeden z hlavních tahů na Valašsko, Slovensko a Ostravy, který vede přes Mikroregion Záhoran.

3.8 Restaurace Příleský mlýn

Tato restaurace je v podstatě jediným místem v mikroregionu, kde se můžeme najíst a zároveň ubytovat. Příleský mlýn se tak stal velmi vyhledávaným podnikem, ale jeho ubytovací kapacita nestačí k uspokojení všech turistů, kteří do mikroregionu zavítají.

Mlýn se nachází nedaleko obce Všechnovice, asi 10 km od Bystřice pod Hostýnem. Budova původního mlýnu vznikla v 17. století, o 300 let později vznikly

budovy pekárny, vodní elektrárny a sodovkárny. Na tehdejší dobu byl mlýn velice moderní. Vodní elektrárna s dvěma turbínami dodávala energii do celého areálu.

Díky skupině podnikatelů získává mlýn svoji původní podobu. Ubytovací kapacita penzionu je pouze 10 míst, proto je velmi důležité rozšířit ubytovací kapacity v mikroregionu. Restaurace nabízí příjemnou atmosféru mlýnského prostředí, skvělou kuchyni a úsměvy personálu. Můžete využít i venkovního posezení, u kterého se nachází gril, pro ubytované tu je k dispozici sauna a odpočinková místnost. V zimních měsících je penzion velice vyhledávaným a téměř vždy obsazeným. Hned vedle budovy vedou běžkařské tratě a na nedaleké sjezdovky na Tesáku je to 25 minut autem. [33]



Obr. 3.8 Penzion Přileský mlýn

4 Návrh budoucího rozvoje cestovního ruchu v dané oblasti – stanovení strategie vývoje

Oblast mikroregionu není dostatečně známa mezi turisty. Mikroregion vyhledávají pouze lidé, kteří bydlí v blízkém okolí, nebo navštěvují okolní památky a náhodně projíždějí přes katastr mikroregionu. Z tohoto důvodu je důležité posunout známost mikroregionu za hranice regionálního turismu a rozšířit tento název do podvědomí širší skupiny cestovatelů, protože název mikroregion Záhoran není dostatečně známý. V mikroregionu nejsou dostačující ubytovací a stravovací služby, proto se nad těmito problémy je potřeba zamyslet a využít co nejvíce možnost návštěvy turistů např. z okolních lázní.

4.1 Propagace

Mikroregion vlastní webové stránky, které jsou velmi přehledné a najdeme na nich nejrůznější odkazy na důležité informace o mikroregionu, ale i jednotlivé obce. Mezi další propagační materiály patří různé brožury, pohlednice, cyklomapy, zpravodaj vlastní i svou turistickou známku. Mezi další předměty propagace patří zpravodaj, který je velmi silným propagačním materiálem, vychází dvakrát ročně a je roznášen do každé domácnosti. Ve zpravodaji zjistíme aktuální informace, každá obec má prostor zde vyjádřit své aktuality a zajímavosti. Obce Všechnovice a Horní Újezd vydávají navíc své vlastní zpravodaje. V minulosti měli starostové mikroregionu stejné vizitky. Tento způsob propagace se mi jevil jako velice zajímavý nápad a měl by být znovu zaveden. Jako další předmět propagace je vhodné zařadit kalendář, který zde chybí. V mikroregionu vysílá hranická regionální televize Mach TV, která vysílá i do zahraničí a mikroregion se v ní propagoval svou videokronikou, v které se prezentovala každá obec. Jako další druh propagace doporučuji stánek na veletrzích cestovního ruchu.

Lidé využívají cestovního ruchu především pro relaxaci, rekreaci, poznání a proto jsou ochotni cestovat do různých a mnohdy i vzdálených destinací. Dobrý či špatný zážitek z cestovního ruchu bývá vždy umocněn na základě materiálně technických předpokladů daného území, a proto je důležité, aby veškeré základní služby cestovního ruchu, mezi které patří ubytování, stravování, sportovní a rekreační služby byly na skvělé a mnohdy i vysoké úrovni. Mezi hlavní cíle cestování patří také poznávání tradic, folklóru, tradičního jídla a pití. Každá destinace, která se pokouší o rozvoj cestovního ruchu, by toto měla nabízet.

4.2 Zhodnocení selektivních a realizačních předpokladů CR v mikroregionu Záhoran

Aby mohl být cestovní ruch v mikroregionu Záhoran provozován, musí splňovat realizační předpoklady pro rozvoj celé oblasti. Realizační předpoklady umožňují realizovat služby cestovního ruchu v dané lokalitě a přednostně se mezi realizační předpoklady řadí doprava. Jak již bylo zmíněno, doprava patří mezi silné stránky tohoto regionu. Nachází se zde hustá síť skvěle udržovaných komunikací v každém ročním období. Železnice se zde nenachází, ale kromě auta můžete využít autobusovou dopravu. Ubytovací a stravovací služby, které se řadí mezi materiálně technické, nejsou v tomto mikroregionu příliš rozšířené. Co se týče sportovního využití, je tento region velice vhodným místem, kde můžeme podnikat výlety na kolech, pěší turistiku nebo nenáročné procházky po okolní přírodě, která je charakteristická svou krásou a klidem.

Dalším důležitým poznatkem je zhodnocení životního prostředí a polohy mikroregionu. V mikroregionu se nenachází žádný těžký průmysl, takže okolní smog neobtěžuje obyvatelstvo. Vzhledem k poloze, která patří mezi dříve již zmíněné silné stránky regionu, může být Záhoran propagován jako velmi vhodná destinace pro relaxaci a odpočinek rodin s malými dětmi.

Cestovní ruch v této oblasti se stává postupně rozšířeným a vyhledávaným. Na základě těchto dobrých skutečností však nesplňuje některé z dříve již zmíněných selektivních a realizačních předpokladů. Aby mohlo dojít ke zlepšení a k realizaci těchto podmínek, bez kterých se rozšíření cestovního ruchu v mikroregionu neobejde, musí být stanovená jasná strategie, která se bude zabývat především ubytováním, stravováním a propagací, protože toto jsou podle mého názoru nejméně řešena a paradoxně nejvíce potřebná zařízení pro dokonalé zlepšení materiálně technické základny cestovního ruchu v mikroregionu Záhoran.

4.2.1 Návrh ubytování

Nejprve se zaměřím na ubytování. Jak již bylo zmíněno, ve studované destinaci chybí ubytovací zařízení, a proto je potřeba stanovit strategii a zaměřit se na oblast, kde by byla výstavba nového ubytovacího zařízení nejvýhodnější. Podle mého názoru je nejlepší oblastí pro výstavbu obec Býškovice. Býškovice se nachází v samotném srdci mikroregionu. Tato obec je velmi dobře situována, je totiž vzdálená pouhých 9 km od většího města Bystřice pod Hostýnem a je obklopena nádhernou přírodou. Podle mého názoru a rozhodnutí při plánování rozvoje by měl v této oblasti vystavěn malý hotel o velikosti kapacity třiceti lůžek. Součástí hotelu by měla být recepce, kde by byly klientům k dispozici propagační materiály a brožury s informacemi o nabízených službách

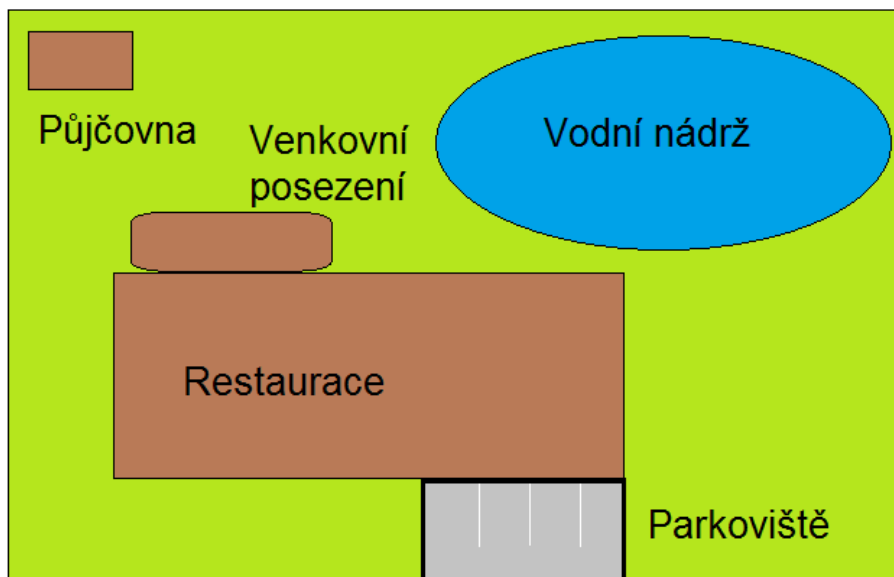
dané lokality, poloze, místním folklóru a všech dostupných sportovních či relaxačních aktivitách. Další neodmyslitelnou součástí hotelu by měla být restaurace s možností snídaní a bar. Protože je oblast mikroregionu Záhoran využívána celoročně, kdy jsou v během letní sezóny plně využívány pěší stezky a cyklostezky a během zimy běžkařské tratě, je velice důležité, aby se v hotelu nacházela půjčovna kol, in-line bruslí, běžek, trekkingových holí a dalšího sportovního zařízení. Z dříve již zpracovaného hodnocení mikroregionu vyplývá, že hlavním zdrojem a příčinou cestovního ruchu, který se v této oblasti rozmáhá, jsou převážně sportovní aktivity, proto je potřeba zrealizovat wellness služby v budově hotelu. Tyto služby budou zahrnovat masáže, vířivé koupele, finskou a infra saunu.

4.2.2 Návrh stravování

Nyní se zaměřím na vývoj stravovacích zařízení. Dle mého názoru v této oblasti chybí restaurace, která by návštěvníky lákala především na regionální speciality. Protože se mikroregion Záhoran nachází v podhůří Hostýnských vrchů, jsou pro tuto oblast typická těžká jídla, které se dají přirovnat k typicky valašské kuchyni. V restauraci se budou podávat speciality, z kterých doporučuji především kyselici, pohankové kaše, špek, frgály a v neposlední řadě bryndzové halušky, které jsou rozšířené především na Slovensku, ale patří mezi velmi oblíbená a vyhledávaná jídla především na Moravě a Valašsku. Vše doplní degustace domácí slivovice.

Další návrh pro rozvoj cestovního ruchu v oblasti mikroregionu je výstavba umělé vodní nádrže. Tato nádrž bude situovaná v obci Opatovice, protože je vhodně lokalizována. Obec leží na hlavním tahu, který mikroregionem prochází, ale také je zde vhodná dostupnost na kole. V této vodní nádrži budou uměle vysázeny sladkovodní ryby a bude sloužit k rekreačnímu rybolovu. V bezprostřední blízkosti nádrže se bude nacházet restaurace na přípravu ryb, které si návštěvníci nachytají sami v nádrži. O kvalitu a chuť ryb, se postará špičkový tým kuchařů. Klienti budou mít možnost ochutnat ryby na různé způsoby, bude zde i možnost grilování na venkovním grilu.

V tomto areálu se dále bude nacházet půjčovna s rybářskými potřebami a venkovní posezení. K dispozici bude návštěvníkům po celou dobu dvojice zkušených rybářských instruktorů z nedaleké obce Rouské, kde se nachází rybářský spolek. Instruktoři budou připraveni pomoci nejen s lovem, ale také s přípravou rybářského náčiní méně schopným klientům, kteří neměli doposud s rybařením zkušenost.



Obr. 4.1 Návrh podoby restaurace

4.2.3 Rozhledna Rouské

Podle mého názoru by cestovní ruch v oblasti rozšířila i stavba rozhledny, která v mikroregionu zcela chybí. Vzhledem k všeobecné oblíbenosti a rozmachu rozhleden v ČR, by nově vybudovaná rozhledna byla jistě turistickým lákadlem. Vždyť každým rokem vznikají v naší zemi desítky nových rozhleden. A jejich návštěvnost se zvyšuje. Výhodou je, že velká většina je vybudována za pomoci evropských dotací. Oblast, která by byla vhodná pro stavbu je podle mého názoru obec Rouské. Jedním z důvodů, proč zvolit tuto obec, je její poloha. Rouské se nachází v nádherné části regionu a výhled na okolí z ptačí perspektivy by zaručil krásný pohled na okolní krajinu v každém ročním období. Dalším, velice podstatným důvodem pro výstavbu je využití staré budovy ne příliš vzhledného vodojemu, který se v obci Rouské nachází. Je třeba navrhnout celkovou rekonstrukci a přidání pater do budovy vodojemu, aby byl výhled co největší a nejrozsáhlejší. V posledním patře rozhledny budou vybudovány informační panely s popisem okolních Hostýnských vrchů a přírody.



Obr. 4.2 Budova Starého vodojemu

5 Závěr

Mikroregion Záhoran leží mezi městy Bystřice pod Hostýnem a Hranice na Moravě a je z pohledu cestovního ruchu téměř neznámým místem. Tato skutečnost je bohužel taková i přes velice zajímavé památky, nádherná místa a sportovní využití v mikroregionu.

Cílem této bakalářské práce bylo zhodnotit cestovní ruch v oblasti, vyhodnotit nedostačující prvky a navrhnout nové, kvůli kterým by se mikroregion stal více navštěvovaným místem, a jeho známost by se rozšířila za hranice regionu.

Mikroregion je mi osobně velmi blízky, protože bydlím nedaleko odtud, všechna místa znám velice podrobně a osobně jsem je navštívil, protože zde žiji téměř od dětství. Téma jsem si vybral, protože mi není lhostejná situace mého kraje. Jsem rád, že se zde nachází skupina lidí, kteří se o obce chtějí starat a podporovat kulturní i společenský život.

Mikroregion není sepsán v žádných publikacích, bylo velice obtížné získat informace, proto se mi práce vykonávala s poměrně velkými problémy. Internetových zdrojů existuje poměrně malé množství, proto jsem se snažil využít co nejvíce svých vlastních zkušeností a poznatků. Velké množství nových informací mi poskytla manažerka mikroregionu Záhoran Ing. Pavla Krbálková, díky které jsem mohl zveřejnit i informace, které nejsou nikde jinde dohledatelné.

Projektů k rozšíření cestovního ruchu v katastru je hodně, problémem však jsou zejména finance. Proto se mikroregion snaží čerpat evropské dotace, které velice ovlivňují růst a změny v oblasti, protože tvoří nezbytnou většinu investovaných zdrojů. Tento postup se zatím daří praktikovat, mikroregion se každým dnem mění v lepší a pohodlnější místo k pobytu a navštívení.

V práci je sepsána historie helfštýnského panství, do které spadaly všechny obce a je zde popsán vývoj obcí až do současnosti. V další části jsem zhodnotil současný stav cestovního ruchu v oblasti a zařadil jsem zde památky a zajímavé lokality, které se v mikroregionu nacházejí. V další kapitole jsem se zamyslel nad možným růstem rozvoje z pohledu cestovního ruchu a navrhl jsem některé postupy, které by tomuto rozkvětu mohli pomoci. Podle mého názoru, patří mezi nejdůležitější stavba ubytovacího zařízení, protože je to nejslabší stránka mikroregionu a v této oblasti velice zaostává. Lákadlem by se mohla stát mnou navržená rozhledna, která v okolí chybí a vyřešila by tak i nevhlednou budovu bývalého vodojemu.

Vznik mikroregionu oblasti velice pomohl. Je to důkaz, že obce díky spolupráci mohou řešit společně problémy, čerpat dotace a vytvářet příjemné prostředí pro obyvatele. Vznik tohoto společenství doporučuji všem obcím, které jako samotné stagnují a nesměřují žádným směrem.

Seznam literatury

- [1] Boží muka. *Oficiální stránky Obce Vsechovice* [online]. 2015 [cit. 2015-04-29]. Dostupné z: <http://www.vsechovice.eu/informace-o-obci/pamatky/bozi-muka/>
- [2] Cyklotrasa. *Mikroregion Záhoran* [online]. 2015 [cit. 2015-04-29]. Dostupné z: <http://www.zahoran.cz/cyklotrasa-/>
- [3] *Cyklotrasa mikroregionu Záhoran* [online]. 2015 [cit. 2015-04-29]. Dostupné z: http://www.zahoran.cz/data/editor/41cs_1.jpg?gcm_date=1311969064
- [4] DANĚK, Antonín a Jiří GLET. *Putování po Moravě a Slezsku: tipy na výlety a dovolené : autoturistika, pěší turistika, cykloturistika*. 2., rozšířené vyd. Ostrava: Montanex, 2001, 282 s. ISBN 80-722-5046-9.
- [5] DOSTÁL, Josef a kol. *Památníky a pamětní desky protifašistického boje v okrese Přerov* [online]. Přerov: Okresní národní výbor, 1985 [cit. 2015-04-29]. Dostupné z: <http://forum.valka.cz/topic/view/88878/Holub-Josef>
- [6] Farní kostel Nejsvětější Trojice ve Vsechovicích. *Oficiální stránky Obce Vsechovice* [online]. 2015 [cit. 2015-04-29]. Dostupné z: <http://www.vsechovice.eu/rimskokatolicka-farnost-vsechovice/farni-kostel/>
- [7] Hrad Helfštýn. MUZEUM KOMENSKÉHO V PŘEROVĚ. *Historie Hradu Helfštýn* [online]. 2015 [cit. 2015-04-29]. Dostupné z: <http://www.helfstyn.cz/o-hradu-helfstyn/obecna-historie-helfstyna/historie-hradu-helfstyn>
- [8] KOLBINGER, Dalibor. *Hostýn v dávnověku*. Bystřice pod Hostýnem: Město Bystřice pod Hostýnem, [2006], 52 s. Edice Zpravodaje města Bystřice pod Hostýnem. ISBN 80-254-1003-X.
- [9] Koncepce expozice – Muzeum Bohuslava Fuchse. *Za poznáním mikroregionu Hranicko* [online]. 2009 [cit. 2015-04-29]. Dostupné z: http://www.regionhranicko.cz/dokumenty/projekty/25/Expozice/Vsechovice/Koncepce_expozice_Vsechovice_final.pdf
- [10] LAPÁČEK, Jiří a Břetislav PASSINGER. *Pobečví v proměnách času*. Přerov: Elan, 2010. ISBN 80-254-8773-3.
- [11] Mapa Olomouckého kraje. *Olomoucký kraj* [online]. 2015 [cit. 2015-04-29]. Dostupné z: <http://mujweb.cz/olomouckscm/obr/mapa.jpg>
- [12] *Mapa mikroregionu Záhoran* [online]. 2012 [cit. 2015-04-29]. Dostupné z: <http://mapy.cz/zakladni?x=17.7539063&y=49.4937756&z=12&l=0>

- [13] MAREK, Vlastimil. Místopisný průvodce po České republice. *Opatovice - Historie obce* [online]. 2009 [cit. 2015-04-29]. Dostupné z: http://www.mistopisy.cz/historie_opatovice_3956.html
- [14] *Mikroregion Záhoran: Býškovice, Horní Újezd, Malhotice, Opatovice, Paršovice, Provodovice, Rakov, Rouské, Všechnovice*. [Všechnovice: Mikroregion Záhoran, 2005, [14] s. ISBN 80-254-1585-6.
- [15] Mikroregion Záhoran. *Základní informace o mikroregionu* [online]. 2015 [cit. 2015-04-29]. Dostupné z: <http://www.zahoran.cz/obecne-informace/>
- [16] Minimuzeum Horní Újezd. *Oficiální stránky Obce Horní Újezd* [online]. 2015 [cit. 2015-04-29]. Dostupné z: <http://www.horni-ujezd.cz/stala-expozice/>
- [17] *Místní knihovna Všechnovice* [online]. [cit. 2015-04-29]. Dostupné z: <http://www.knihovnavsechovice.cz/?q=node/2>
- [18] Muzeum v Býškovících funguje rok a už přivítalo tisíce návštěvníků Zdroj: http://hranicky.denik.cz/zpravy_region/muzeum-v-byskovicich-funguje-rok-a-uz-privitalo-tisice-navstevniku-20120518.html. MAŠLAŇ, Pavel. *Hranický deník* [online]. 2012 [cit. 2015-04-29]. Dostupné z: http://hranicky.denik.cz/zpravy_region/muzeum-v-byskovicich-funguje-rok-a-uz-privitalo-tisice-navstevniku-20120518.html
- [19] Oficiální stránky obce Rouské. *Obecní rybníky-Kadlub, Prostřední a Komorový* [online]. 2015 [cit. 2015-04-29]. Dostupné z: <http://www.rouske.cz/spolky-sdruzeni/ochranci-prirody-rouske/>
- [20] Oficiální stránky obce Býškovice. *Historie obce* [online]. 2015 [cit. 2015-04-29]. Dostupné z: <http://www.byskovice.cz/informace-o-obci/historie/>
- [21] Oficiální stránky obce Býškovice. *Současnost obce* [online]. 2015 [cit. 2015-04-29]. Dostupné z: <http://www.byskovice.cz/informace-o-obci/>
- [22] *Aktuality obce Horní Újezd* [online]. 2010 [cit. 2015-04-29]. Dostupné z: <http://www.horni-ujezd.cz/udalosti-v-obci/aktuality/>
- [23] Oficiální stránky obce Malhotice. *Historie rodu Bojakovských* [online]. 2015 [cit. 2015-04-29]. Dostupné z: <http://www.malhotice.cz/informace-o-obci/historie/>
- [24] Oficiální stránky Obce Paršovice. *Obec Paršovice* [online]. 2015 [cit. 2015-04-29]. Dostupné z: <http://www.obecparsovice.cz/informace-o-obci/historie/>
- [25] Oficiální stránky Obce Všechnovice. *Historie obce* [online]. 2015 [cit. 2015-04-29]. Dostupné z: <http://www.vsechovice.eu/informace-o-obci/historie/>
- [26] Oficiální stránky Obce Rakov. *Historie obce Rakov* [online]. 2015 [cit. 2015-04-29]. Dostupné z: <http://www.rakov.cz/informace-o-obci/historie/>

- [27] Oficiální stránky obce Rouské. *Historie obce* [online]. 2015 [cit. 2015-04-29]. Dostupné z: <http://www.rouske.cz/informace-o-obci/historie/>
- [28] Oficiální stránky obce Provodovice. *Informace o obci* [online]. 2015 [cit. 2015-04-29]. Dostupné z: <http://www.provodovice.cz/informace-o-obci/historie/>
- [29] *Opatovice: Vesnice, Střední Morava - Haná* [online]. 2007 [cit. 2015-04-29]. Dostupné z: <http://www.turistika.cz/mista/opatovice--1>
- [31] Památné stromy. *Památky a zajímavosti v okolí* [online]. 2015 [cit. 2015-04-29]. Dostupné z: <http://www.mesto-hranice.cz/cs/pro-turisty/mesto-hranice/historie-pamatky-a-zajimavosti/pamatky-a-zajimavosti-v-okoli.html>
- [32] PJENTAK, Martin. Z Rouského je malý ráj slunečních hodin. *PODÍVEJTE SE Zdroj: http://hranicky.denik.cz/zpravy_region/z-rouskeho-je-maly-raj-slunecnich-hodin-podivejte.html. Hranický deník* [online]. 2011 [cit. 2015-04-29]. Dostupné z: http://hranicky.denik.cz/zpravy_region/z-rouskeho-je-maly-raj-slunecnich-hodin-podivejte.html
- [33] Příleský mlýn. *Příleský mlýn* [online]. 2007 [cit. 2015-04-29]. Dostupné z: <http://www.prileskymlyn.cz/zacalo.html>
- [34] *Rouské: dějiny a současnost obce*. Rouské: Obec Rouské, 2010. ISBN 80-254-9399-7.
- [35] Ředitelství silnic a dálnic. *Pozemní komunikace, jejich rozdělení a správa* [online]. 2012 [cit. 2015-04-29]. Dostupné z: <http://www.rsd.cz/udrzba-komunikaci/rozdeleni-komunikaci-a-sprava>
- [36] Současnost obce Rakov. *Oficiální stránky Obce Rakov* [online]. 2015 [cit. 2015-04-29]. Dostupné z: <http://www.rakov.cz/informace-o-obci/soucasnost/>
- [37] SVOBODA. Zámek Malhotice. *Hrady, zámky a tvrze v Čechách na Moravě a ve Slezsku - Severní Morava* [online]. 2006 [cit. 2015-04-29]. Dostupné z: http://www.hrady.cz/wnd_show_text.php?tid=12447
- [38] Výletník.cz. *Juhyně - informace k místu* [online]. 2015 [cit. 2015-04-29]. Dostupné z: <http://www.vyletnik.cz/mistopisny-rejstrik/stredni-morava/hana-kromerizsko/7719-juhylene/>
- [39] Výstavní síň Bohuslava Fuchse ve Všechovicích. *Oficiální stránky Obce Všechovice* [online]. 2015 [cit. 2015-04-29]. Dostupné z: <http://www.vsechovice.eu/bohuslav-fuchs/>
- [40] Vesnice na Hranicku. JANDOVIČKA, Nad'a a Renata KOSKOVÁ. *Vesnice Hranická* [online]. 2001 [cit. 2015-04-29]. Dostupné z: <http://www.historie.hranet.cz/pdf/vesnice-hranicka-blok.pdf>

[41] Brig. gen. i.m. ing. Bohuslav ZÁVADA, VACEK, Petr. *Spolek pro vojenská pietní místa* [online]. 2005 [cit. 2015-04-29]. Dostupné z:<http://www.vets.estranky.cz/clanky/galerie-hrdinu/brig.-gen.-i.m.-ing.-bohuslav-zavada.html>

Seznam obrázků

Obr. 2.1	Poloha mikroregionu
Obr. 2.2	Mapa mikroregionu Záhoran
Obr. 2.3	Pomník obětem války
Obr. 2.4	Kostel a informační tabule Horní Újezd
Obr. 2.5	Zámek Malhotice
Obr. 2.6	Opravená autobusová zastávka Opatovice
Obr. 2.7	Informační tabule Paršovice
Obr. 2.8	Základní škola Rakov
Obr. 2.9	Provodovice
Obr. 3.1	Kostel Paršovice
Obr. 3.2	Návštěvnost v mikroregionu Záhoran
Obr. 3.3	Minimuzeum Býškovice
Obr. 3.4	Minimuzeum Horní Újezd
Obr. 3.5	Minimuzeum Všechovice
Obr. 3.6	Sluneční hodiny
Obr. 3.7	Trasa Cyklotrasy
Obr. 3.8	Penzion Příleský mlýn
Obr. 4.1	Návrh podoby restaurace
Obr. 4.2	Budova Starého vodojemu