

Koheesio ja kontrolli – Helsingin kaupunginosat Facebookissa

Matti Tapio Autio

Helsingin yliopisto
Valtiotieteellinen tiedekunta
Sosiologia
Pro gradu -tutkielma
Toukokuu 2017



HELSINGIN YLIOPISTO
HELSINGFORS UNIVERSITET
UNIVERSITY OF HELSINKI

Tiedekunta/Osasto – Fakultet/Sektion – Faculty Valtiotieteellinen tiedekunta		Laitos – Institution – Department Sosiaalitieteiden laitos	
Tekijä – Författare – Author Autio <u>Matti</u> Tapio			
Työn nimi – Arbetets titel – Title Koheesio ja kontrolli -- Helsingin kaupunginosat Facebookissa			
Oppiaine – Läroämne – Subject Sosiologia			
Työn laji – Arbetets art – Level Pro gradu	Aika – Datum – Month and year 8.5.2017	Sivumäärä – Sidoantal – Number of pages 69	

Tiivistelmä – Referat – Abstract

Tässä tutkielmassa perehdytään Helsingin eri kaupunginosien Facebook-ryhmiin. Tutkimuskohteena on selvittää millaista yhteisyyttä asukkaiden välisissä keskusteluissa esiintyy. Näiden kaupunginosaryhmien keskusteluista pyritään löytämään asuinalueiden välillä laadullisia eroja sekä tutkimaan sosiaalisen kontrollin määrää suhteessa koheesioon kvantitatiivisen tarkastelun avulla. Tarkoituksena on löytää johdonmukaisia eroja, jotka voidaan yhdistää asuinalueen ominaisuuksiin.

Tutkimuksen taustalla on teoria yhteispystyvyydestä siinä muodossa kuin Robert J. Sampson on sitä tutkimuksissaan käyttänyt. Yhteispystyvyys perustuu luottamukselle, joka on edellytys sosiaaliselle koheesiolle. Sosiaalinen koheesio ja luottamus mahdollistavat sen, että asukkaat yhteisönä kontrolloivat asuinalueensa häiriötekijöitä. Tutkimuksessa keskitytään kaupunginosaryhmien yleisen kuvauksen lisäksi siihen, miten yhteispystyvyys ilmenee asukkaiden Facebook-keskusteluissa.

Kvalitatiivista ja kvantitatiivista metodologiaa yhdistävää tutkimusta kutsutaan mixed methods – menetelmäksi. Tämä tutkimus etenee laadullisesta eksploraatiivisesta lähestymistavasta spesifimpään kvantitatiiviseen tarkasteluun kontrollin ja koheesio suhteesta. Voidaan puhua eksploraatiivisesta sekventiaalisesta mixed methods – tutkimuksesta.

Aineistona tutkimuksessa on käytetty noin neljänkymmenen Helsingin asuinalueen Facebook-ryhmän sisältöä. Tätä on tutkittu sisällönanalyysin keinoin. Kvantitatiivista analyysia varten kukin keskustelunaloitus on koodattu joko koheesioksi tai kontrolliksi. Näiden koodien lukumäärästä on saatu aikaan määrällinen aineisto. Kvantitatiivisesta aineistosta käy ilmi kaupunginosaryhmän koheesio ja kontrollin välinen suhde. Tämä mahdollistaa vertailun kontrollialtiudessa kaupunginosien välillä. Myös kaupunginosien osto-, myynti- ja kierrätysryhmät on tutkimusta varten kartoitettu.

Kvalitatiivinen sisällönanalyysi kertoo, että Facebook-ryhmiä käytetään pääasiassa pragmaattisesti arkielämän apuna. Kvantitatiivisesta aineistosta paljastuu, että harjoitetun kontrollin määrää selittää voimakkaimmin alueen pientalovaltaisuus. Myös korkealla koulutustasolla on jonkinlainen positiivinen yhteys kontrollin määrään. Havaitaan, että Facebookia käytetään paikkaamaan sellaista tarvetta, johon aiemmat verkostot eivät vastaa. Pientalovalteilla luodaan paikallista verkostoa sosiaalisen kontrollin tarkoituksiin. Kerrostalovalteilla tiivistä paikallista verkostoa laajennetaan Facebookin kautta yhteiseen avunantoon.

Tuloksia voidaan tulkita niin, että paikallinen Facebook-ryhmä on uusi keino luoda sosiaalisia sidoksia, jotka ovat luonteeltaan heikkoja, mutta siltaavat tiiviitä pieniä yhteisöjä laajemmaksi verkostoksi. Tämä edistää avunantoa ja yhdistää ihmisiä, joiden intressit ovat samanlaiset. Sosioekonomisesti huono-osaisilla alueilla kaupunginosaryhmä auttaa ylittämään sosiaalisen disorganisaation ja taloudellisen epätasa-arvon aiheuttamia esteitä keksinäiselle solidaarisuudelle. Facebookin kaupunginosaryhmät vahvistavat käsitystä, jonka mukaan yhteisöä ei enää voida tarkastella kokonaisuutena ottamatta huomioon reaaliin liittyvää virtuaalista yhteisyyttä.

Avainsanat – Nyckelord – Keywords

Sosiaalinen koheesio, sosiaalinen kontrolli, Facebook, sosiaalinen media, yhteispystyvyys, Sampson, kaupunkisosiologia, Helsinki

Sisällys

1 Johdanto	1
2 Tutkimuksen tausta.....	4
2.1 Digitaalinen sosiologia ja internet-yhteisöllisyys	4
2.2 Yhteispystyvyys	6
2.3 Tutkimusetiikka	14
3 Tutkimusmenetelmät ja aineistot.....	17
3.1 Mixed methods	17
3.2 Yhteispystyvyys ja sosiaalinen media	19
3.3 Facebookin kaupunginosaryhmät	21
3.4 Koodaaminen	24
4 Kvalitatiivinen analyysi.....	27
4.1 Kaupunginosaryhmien typologia	27
4.2 Kaupunginosaryhmien kvalitatiivisia eroja	30
4.3 Mainostamisen alueelliset erot	32
4.4 Viestityypit	33
5 Kvantitatiivinen analyysi.....	42
6 Yhteenveto ja pohdintaa.....	49
6.1 Heikot siteet ja uudet verkostot	49
6.2 Metodologisia huomioita	52
6.3 Jatkotutkimusta	53
6.4 Lopuksi	56
7 Lähteet.....	58

1 Johdanto

Sosiaalisesta mediasta on tullut arkipäivää. Facebook, Twitter ja monet muut sosiaalisen median alustat ovat vähintään käsitteinä tuttuja kaikille. Vuonna 2015 joka toinen suomalainen käytti Facebookia vähintään kerran kuukaudessa, ja käyttäjämäärä kasvaa yhä. Internetin tarjoamiin mahdollisuuksiin tartuttiin Suomessa jo varhain.

Korkeakoulujen vanavedessä sellaiset välineet kuin sähköposti, IRC ja verkkosivustot omaksuttiin jo kehityksen ensi askelilla. Kehitys kulkee tätä nykyä jokseenkin samaa tahtia koko jälkiteollisessa maailmassa. Aikaa vietetään internetissä runsaasti. Asioiden hoitaminen netitse yleistyi ennen vuosituhannen vaihdetta, ja 2000-luku toi mukanaan aivan uuden maailman sosiaalisen median ja Web 2.0:n myötä. Mobiililaitteiden aikakaudella internetissä ei niinkään käydä, vaan siellä ollaan. Reaalinen kasvokkainen oleminen sekä kybermaailma limittyvät toisiinsa arkisella, luontevalla tavalla.

Digiteknologia itsessään on puheenaihe silloin, kun näköpiirissä on jokin uusi, potentiaalisesti mullistava innovaatio. Muuten teknologia on arkipäiväistynyt.

Älypuhelimet eivät ole enää uusi asia, ja sosiaalinen media alkaa saavuttaa samanlaisen selviön aseman. Teknologiasta on tullut vaikutusvaltainen silloin, kun sitä ei enää erikseen havaita. Internetiä on sanottu toiseksi tekemisen tilaksi jatkeena fyysiselle todellisuudelle (Kellerman 2014, 24–25). Tämä toinen tila on pitkälti yhdistynyt perinteiseen tapaan olla ja kommunikoida. Tuloksena on hybridinen vuorovaikutus, jossa virtuaalinen ja fyysinen läsnäolo sulautuvat toisiinsa.

Helsingin alueella toimii muutamia kymmeniä asuinaluekohtaisia Facebook-ryhmiä. Nämä kaupunginosaryhmät ovat nousseet valtavaan suosioon. Kaupunginosaryhmiä on perustettu koko kaupungin alueelle. Voidaan sanoa, että tätä kirjoitettaessa vuoden 2017 keväällä on kaikille Helsingin asuinalueille jo ehditty perustaa oma Facebook-ryhmä tai ainakin sellainen, johon asuinalueen voidaan kuvitella sisältyvän. Aineistoa kerättyä voitiin panna merkille, että vuosi 2014 on ollut merkittävä kaupunginosaryhmien kannalta. Kyseinen vuosi vaikuttaa olevan se ajankohta, jolloin kaupunginosan oma Facebook-ryhmä on ilmiönä ”lähtenyt lentoon” Helsingin alueella. Ryhmien jäsenmäärät kasvavat edelleen päivittäin. Kierrätys- sekä osto- ja myyntitarkoituksiin suunnatut ryhmät ovat olleet arkinen apu suurelle osalle kaupunkilaisia jo vuosia. Nämä ovat itse kaupunginosaryhmiä suosituimpia ja jäsenmäärät kasvavat vielä nopeammin.

Tässä tutkimuksessa keskitytään varsinaisiin yleiselle keskustelulle tarkoitettuihin kaupunginosaryhmiin. Näiden Facebook-ryhmien sisältö on sosiologisena tutkimuskohteena houkutteleva ja kaupunkisosiologialla on tieteenhaarana suorastaan velvollisuus tutustua uuteen, jokseenkin kartoittamattomaan urbaanin yhteisöllisyyden muotoon. Tässä tutkimuksessa halutaan selvittää sitä, millä tavalla Facebookin kaupunginosaryhmät asettuvat urbaanin elämän kentälle yhteisöjen sisäisen elämän sekä Helsingin alueellisen rakenteen viitekehyksessä.

Helsingin kehitystä on jo sotienjälkeisen kaupungistumisen ajasta lähtien ohjannut periaate sosiaalisten erojen tasoittamisesta asuinalueilla. Tällä on pyritty estämään alueiden eriytyminen niin, ettei kaupunki jakautuisi selkeästi hyviin ja huonoihin kaupunginosiin. Sosioekonomisten erojen on haluttu pysyvän kohtuullisina eri alueiden välillä ja huono-osaisuuden kasautumista on pyritty estämään. Tärkein keino, jolla tätä on tavoiteltu, on eri sosioekonomisten ryhmien sekoittaminen saman asuinalueen sisällä. Omistus- ja vuokra-asumista rakennetaan rinnakkain. Samassa korttelissa asutaan sekä kaupungin vuokrataloissa että omistusasunnoissa. Tämän tuloksena Helsingin kaupungin sisällä alueiden hyvinvointi pysyi pitkään melko tasaisena. Mikään alue ei pudonnut. 1990-luvun lama muutti tilannetta. Kaikki Helsingin alueet eivät toipuneet shokista samalla tavalla ja 2000-luvulla todisteita segregoitumisesta on alkanut kasautua. Alueellisen segregaatian tärkein taustatekijä vaikuttaisi olevan turvattomuuden kokemus. (Kortteinen & Vaattovaara 2015.) Rauhattomiksi koetuilta alueilta muuttavat pois ne, joilla siihen on taloudellisesti varaa eivätkä nämä alueet näyttäyty houkuttelevina hyväosaisille asunnonvaihtajille. Tämä luonnollisesti kärjistää sosioekonomisia eroja ja kokoaa huono-osaisuutta poismuutosta kärsiville alueille. Turvattomuuden kokemus kasautuu samoille asuinalueille, joilla huono-osaisuus on keskittyneintä (Kempainen ym. 2014, 16–17).

Yhteiset avunannon verkostot auttavat lievittämään taloudellisen eriarvoisuuden vaikutuksia. Tiivis lähipiiri on korvaamaton apu arjessa, mutta laaja heikkoihin sidoksiin perustuva verkosto saavuttaa suuremman joukon ihmisiä, jotka jakavat samat intressit. Uudet yhteisyyden muodot ovat kiinnostavia sen kannalta, että ne saattavat olla merkittävä tekijä uusien kontaktien luomisessa laajemmalla alueella kuin on aiemmin ollut mahdollista. Facebook-ryhmissä on ilmeisen suuri potentiaali näiden

verkostojen rakentamiseen. Paikallisyhteisön lisäksi yleisönä on tuhansia lähialueen asukkaita.

Turvattomuuden vastakohta on luottamus siihen, että naapuruston sosiaalinen kontrolli toimii. Sellainen yhteisyys, joka rohkaisee puuttumaan ongelmiin, on arvokas voimavara. Internetin kautta tapahtuva kaupunginosan sisäinen viestintä avaa uusia mahdollisuuksia monenlaiseen asukkaiden väliseen yhteistyöhön. Alueiden hyvinvoinnin taustatekijöitä koskevista tutkimuksista (mm. Sampson 2012) on käynyt selkeästi ilmi, että asukkaiden väliset kontaktit ovat hedelmällinen pohja, jos eivät suorastaan edellytys, sosiaalisen kontrollin syntyyn. Kaupunginosaryhmät ovat lupaava alusta tällaiselle pystyvyyden tunnetta rakentavalle koheesiolle. Naapuritoimintaan keskittyviä palvelualueita on useita, mukaanlukien muut sosiaalisen mediat, mutta Facebook näyttäisi olevan näistä suosituin. Suurin osa aikuisväestöstä käyttää Facebookia säännöllisesti, ja kaupunginosaryhmän jäsenyys vaatii vain nopean klikkauksen.

Tämän tutkimuksen varsinainen tutkimuskysymys on seuraava: millaisen yhteisyyden alustoja Helsingin asuinalueiden Facebook-ryhmät ovat? Kysymys asetetaan kaupungin alueellisen rakenteen viitekehykseen. Aineistona käytetään noin neljäkymmenen Helsingin alueella toimivan alueellisen Facebook-ryhmän viestivirtaa. Kysymystä lähestytään yhteispystyvyysteorian kautta, jossa yhdistyvät alueen sosiaalinen koheesio ja potentiaali ympäristön kontrolliin.

2 Tutkimuksen tausta

2.1 Digitaalinen sosiologia ja internet-yhteisöllisyys

Internetin syntyaikoina asetettiin suuria odotuksia sille, mitä hyvää globaali tasa-arvoinen kommunikaatio tekisi yhteisöille. Toivottiin, että internetin välittämä yhteisöllisyys ratkaisisi lukuisia ongelmia sekä yhteisöllisen kokemuksen tasolla että konkreettisten sosiaalisten ongelmien selättämisessä (Evans 2013, 82–84).

Kahdenkymmenen vuoden aikana kuva on moninaistunut ja internetin hyödyt sekä haitat ovat realisoituneet. Se internet-yhteisöllisyys, johon asetettiin suuria odotuksia 90-luvun lopulta lähtien, tiivistyy ehkä parhaiten sosiaaliseen mediaan. Facebook, Twitter ja muut sosiaalisen median alustat mahdollistavat periaatteessa tasa-arvoisen keskustelun ennennäkemättömällä tavalla. Internet-yhteisöllisyydellä nähtiin suurta potentiaalia toimia viestinviejänä kansalaisten ja valtiokoneiston välillä (Norris 2001, 19), ja tämä potentiaali on edelleen läsnä vaikeuksista huolimatta.

Eräs keskeinen oletus, joka oli voimissaan internetin alkuaikoina liittyi siihen, että paikka katoaisi ja lähiyhteisöstä tulisi vähemmän relevantti kuin nyt (Evans 2013, 80–81). Tapahtuisi jonkinlainen mullistus paikan, sen avaruuden suhteen, jossa ihmiset toimivat. Maailma olisi ”litteä” fyysisen sijainnin ja monen muun sosiaalisen tekijän suhteen. Tämä oletus piti paikkansa siinä mielessä, että erilaiset maantieteellisesti hajallaan olevat ryhmittymät ovat löytäneet toisensa ja muodostaneet globaaleja yhteisöjä tavalla, joka ei paikkaan sidottuna olisi ollut mahdollista. Kellerman puhuu internetistä toisena tekemisen tilana, joka ylittää paikan ja välimatkan tuomat rajoitukset (Kellerman 2014, 24–25). Paikalliset yhteisöt eivät kuitenkaan ole menettäneet merkitystään niin radikaalilla tavalla kuin pari vuosikymmentä sitten monet ennustivat. Sosiaalinen media on otettu hyödyksi sekä globaaleissa, tilallisesti hajanaisissa yhteisöissä kuin myös paikallistasolla jopa seinänaapureiden yhteisenä foorumina. On ilmeistä, että sosiaalinen media on läsnä paikallisyhteisöjen arjessa. Jo ennen sosiaalista

mediaa esitettiin, että virtuaaliset yhteisöt ovat sulautettuja muuhun elämään, eivätkä muusta erillinen paikka (esim. Carter 2005, 163–164).

Deborah Lupton määrittelee digitaalisen sosiologian neljän eri kategorian avulla. Ensimmäisenä hän mainitsee ammatillisen digitaalisten välineiden hyödyntämisen. Tällä tarkoitetaan verkostoitumista esimerkiksi nettiprofiilien avulla, tutkimusten julkaisemista sähköisesti sekä digitaalisten metodien hyödyntämistä opetuksessa. Toinen kategoria on analyysi digitaalisen teknologian käytöstä eli varsinainen tutkimus siitä, miten ihmiset digiteknetologioita käyttävät. Kolmantena Lupton mainitsee digitaalisen datan analyysin. Tämä pitää sisällään luonnollisesti syntyvän kvalitatiivisen tai kvantitatiivisen digitaalisen datan käytön sosiaalitieteellisessä tutkimuksessa. Viimeinen kategoria on kriittinen digitaalinen sosiologia, joka tarkoittaa refleksiivistä digitaalisten teknologioiden analyysia sosiaalisen ja kulttuuriteorian valossa. (Lupton 2015, 15–16.) Tämä tutkimus sijoittuu olennaisimmin kolmanteen kategoriaan. Sosiologista analyysia tehdään luonnollisesti syntyneestä digitaalisesta aineistosta ja johtopäätökset koskevat ihmisten toimintaa virtuaalimaailmassa.

Sosiologia on tieteenalana lähtenyt mukaan digitaaliseen ilmiömaailmaan harmillisen hitaasti. Internetin sosiaalisen ja yhteiskunnallisen merkityksen kannalta olisi ollut luontevaa, että kuluneessa ajassa olisi kertynyt nykyistä syvempi tutkimusperinne ihmisten digitaalisesta todellisuudesta. Tässä tutkimuksessa on perehdytty siihen, miten sosiaalinen media ja nimenomaisesti Facebook-ryhmät ovat osa Helsingin paikallisyhteisöjen elämää. Tätä kautta pyritään antamaan kontribuutio kasvavalla digitaalisen sosiologian kentällä.

Yhteisöjen menestystekijöitä on tutkittu laajalti. Sellaiset käsitteet kuin sosiaalinen pääoma ja disorganisaatio ovat paljon käytettyjä välineitä. Näillä työkaluilla lähestytään sitä, mitkä tekijät saavat yhteisön kukoistamaan ja toisaalta sitä, miksi poistyyntävät tekijät kasautuvat tietylle alueelle. Robert Sampson kumppaneineen on ollut uranuurtaja tällä kentällä. Hänen ajattelunsa taustalla vaikuttavat sekä sosiaalinen pääoma että disorganisaatioteoria. Näissä kahdessa lähestymistavassa on tiettyjä ongelmia, joita on yritetty ratkaista uudella ajattelutavalla. Sosiaalinen pääoma on oiva väline selittämään yksilöiden ja jossain määrin yhteisöjenkin menestystä. Sen kasvokkaiseen luonteeseen sisältyy myös haittapuolia, jonka vuoksi sosiaalisen pääoman sidokset

yhteisön hyvään eivät ole yksiselitteisiä. Disorganisaatioteorian suurimmaksi haittapuoleksi on luettu sen tapa pitää epäjärjestyksen määrää objektiivisena suureena. Sampsonin mukaan epäjärjestys on katsojan silmässä ja riippuu ennako-oletuksista. Nämä ovat itsessään osa asuinalueita eriarvoistavaa mekanismia. On pyritty menemään näiden kahden suuren käsitteen taakse ja löytämään jotain, joka on yhteinen tekijä sekä epäjärjestyksen että rikollisuuden taustalla. Sampsonin ja kumppaneiden luoma käsite *yhteispystyvyyys (collective efficacy)* kokoaa yhteen sellaisia yhteisön ominaisuuksia, jotka välittävät rakenteellisten piirteiden ja rikollisuuden yhteyttä. Teoria myös valottaa sitä, miten asukkaiden välinen luottamus realisoituu sosiaalisesti kontrolliksi. Seuraavassa avataan yhteispystyvyyden -käsitteen taustaa ja sisältöä.

2.2 Yhteispystyvyyden

Lyhyesti määriteltynä yhteispystyvyyden tarkoittaa asuinalueen sosiaalista koheesiota ja asukkaiden jaettuja kontrolliodotuksia (Sampson 2012, 127 ja 152). Ihmisten luottamus toisiinsa luo sosiaalista koheesiota ja naapureiden välistä avunantoa. Tämä puolestaan mahdollistaa sen, että kun asukas havaitsee epäjärjestyksen, esimerkiksi ilkivaltaa tai katutappelon, hän uskaltaa pyytää naapureiltaan apua tilanteen kontrolloimiseen. Hän luottaa siihen, että naapureilla on sama käsitys tilanteesta ja että myös he haluavat kontrolloida järjestyshäiriöitä. Kyseisellä henkilöllä ja naapureilla on siis jaetut *kontrolliodotukset*. Naapureiden välinen tuttuus, luottamus ja aiempi kanssakäyminen ovat edellytys sille, että heiltä uskalletaan pyytää apua, mutta myös sille, että itse uskalletaan puuttua tilanteeseen *silloinkin, kun naapurit eivät ole tukena*. Tämä on yhteispystyvyyden perusajatus. Pääpaino on sosiaalisella kontrollilla ja sillä, miten varsinkin väkivaltarikollisuus saataisiin alueella mahdollisimman vähäiseksi.

Yhteispystyvyyden -käsitteen juuret ovat disorganisaatioteoriassa. Tämän teorian ydin on oletus siitä, että epäjärjestys luo eri mekanismien kautta alueelle lisää epäjärjestyksen. Arkikielessä tunnettu ”rikotun ikkunan teoria” viittaa tähän. Ilkivalta, julkinen humalassa olo, ympäristöön levinneet roskat ja juuri se rikottu ikkuna kielivät ympäristön välinpitämättömyydestä epäjärjestyksen kohtaan. Kynnys käyttäytyä epäsiisteillä tavoilla olisi tämän vuoksi matalampi kuin hyvin hoidetulla alueella.

Disorganisaatioteorialla on ollut hyvin vaikutusvaltainen asema kriminologiassa. (Sampson & Raudenbush 2004, 319.)

Disorganisaatioteoriaa on kritisoitu kahdesta tärkeästä kohdasta. Ensimmäinen kritiikki koskee sitä, että kyseistä teoriaa käytettäessä on sorruttu kehäpäättelämään. Tämä ajatus tiivistyy pähkinänkuoressa siihen, että usein epäjärjestyksen indikaattorina on käytetty rikollisuutta, joka on toisaalta myös se, mitä epäjärjestyksellä selitetään. Päädytään itseään toistavaan kehään (Sampson 2012, 126). Ajatus rikottujen ikkunoiden vaikutuksesta muuhun rikollisuuteen on ollut tällä tavoin teoreettisesti ongelmallinen. Sikäli disorganisaatioteoria selittää sosiaalista todellisuutta onnistuneesti, että logiikka on arkipsykologiselta kannalta uskottava. Sen lisäksi, että hoitamaton ympäristö saattaa houkuttaa välinpitämättömään käytökseen, on havaitulla epäjärjestyksellä vahva sosiaalinen merkitys. Se saattaa johtaa poismuuttoon, joka puolestaan aiheuttaa asujaimiston jatkuvaa vaihtuvuutta ja sosiaalisten ongelmien kasautumista. Toisekseen naapurusto saattaa stigmatisoitua ja muuttua ei-halutuksi asuinalueeksi. Tätä kautta huono-osaisuus kumuloituu alueelle (emt., 125 ja 128–129). Sampson ja kumppanit havaitsivat kuitenkin, että tilastollisessa tarkastelussa epäjärjestys ei ole kovin selkeässä yhteydessä rikollisuuteen (Sampson 2012, 128).

Toinen kritiikin kohta, josta Sampson ja kumppanit ovat sittemmin lähteneet omaan suuntaansa, koskee epäjärjestyksen havaitsemista. Sampsonin teesi on, että epäjärjestyksen havaitseminen on subjektiivista. Havaitun epäjärjestyksen määrä riippuu erilaisista ympäristön vihjeistä jotka yhdistyvät alueen ennalta tunnettuun maineeseen. Huonomaineisilla alueilla nähdään enemmän epäjärjestystä kuin hyvämaineisilla riippumatta siitä, mitä systemaattinen havainnointi alueista kertoo (Sampson & Raudenbush 2004, 336). Oletus siitä, että havaittu epäjärjestys on kiinteästi yhteydessä rikollisuuden määrään on Sampsonin mukaan harhaanjohtava ja ongelmallinen ajattelutapa. Se jättää huomiotta epäjärjestyksen ja rikollisuuden yhteiset juuret (Sampson 2012, 129). Tarvittaisiin syvempää ymmärrystä siitä, miten naapuruston rakenteelliset tekijät välittyvät sekä rikollisuudeksi että epäjärjestykseksi.

Pystyvyys (efficacy) on alunperin psykologinen käsite. Albert Bandura kuvaa henkilökohtaista pystyvyyttä luottamuksena siihen, että pystytään saavuttamaan asetettu päämäärä. Kyse ei ole niinkään siitä kuinka monipuoliset taidot itsellä uskoo olevan

vaan siitä, mitä uskoo saavansa taidoillaan aikaan (Bandura 1997, 30–31). Pystyvyyden tunne on edellytys sille, että toimeen ylipäättään tartutaan. Jos tavoite alunperinkin vaikuttaa mahdottomalta, ei voimavaroja haaskata tuhoon tuomittuun yritykseen (Bandura 2000, 75). Yhteispystyvyys on kollektiivisen tason analogia henkilökohtaiseen pystyvyyteen. Molemmat liittyvät latenttien resurssien aktivointiin halutun päämäärän eteen. Kontrolliodotukset muiden asukkaiden toimintaa kohtaan rinnastetaan henkilökohtaiseen tunteeseen tavoitteen saavutettavuudesta. Sampson arvelee, että yhteispystyvyydessä on kyse henkilökohtaisen pystyvyyden kaltaisesta ilmiöstä yhteisötasolla (Sampson 2012, 153 ja 156).

Sampson, Raudenbush ja Earls (1997) esittelevät yhteispystyvyys-käsitteen ensimmäistä kertaa artikkelissaan tilastollisesta monitasotutkimuksesta, jossa he tutkivat naapurustoissa tapahtuvaa väkivaltarikollisuutta. Heidän lähtökohtansa oli se, että rikollisuuden vaihtelut ovat yhteydessä asuinalueen ominaisuuksiin, kuten oli disorganisaatioteoriassakin oli aiemmin oletettu. He kuitenkin arvelivat, että asuinalueen ominaisuudet eivät palaudu yksilöiden aggregoituihin ominaispiirteisiin, vaan on jotain, joka kohottautuu tämän yläpuolelle ja on todella itse asuinalueen ominaisuus. Heidän hypoteesinsa oli, että rikollisuuteen vaikuttaa naapuruston kyky toteuttaa yhteisiä normeja ja sen kyky säilyttää toimiva sosiaalinen kontrolli. Kyseessä oli naapuruston kollektiivinen ominaisuus (Sampson & Raudenbush 1997, 918 ja Sampson 2012, 153). Hypoteesia testattiin laajalla tilastoaineistolla. Tilastot perustuvat PHDCN-aineistoon (Project on Human Development in Chicago Neighborhoods). Massiivinen määrä dataa kerättiin empiiriseksi aineistoksi tukemaan urbaania rikollisuutta vähentäviä toimenpiteitä (Sampson 2012, 73). PHDCN:n luomiseen käytettiin väestötietoja, kyselytutkimusta sekä systemaattista sosiaalista havainnointia (SSO, systematic social observation) (Sampson 2012, 77–90).

Aineistossa oli käytetty kahta kysymyspatteristoa, joiden avulla voidaan muodostaa yhdenmukainen mittari sille, kuinka vahvaksi haastateltu kokee alueen sosiaalisen koheesion sekä sen, millaiset hänen kontrolliodotuksensa ovat alueella tapahtuvia häiriöitä kohtaan. Vastauksissa käytettiin Likert-asteikkoa. Koheesiota mitattiin kysymällä kuinka samaa mieltä vastaaja on seuraaviin väitteisiin: ”Täällä ihmiset ovat halukkaita auttamaan naapureitaan”, ”Tämä on tiivis yhteisö”, ”Täällä ihmisiin voi luottaa”, ”Ihmiset eivät tule täällä yleisesti ottaen toimeen” sekä ”Ihmiset täällä eivät jaa

samaa arvomaailmaa”. Kaksi viimeistä kysymystä koodattiin käänteisesti. Kontrollia mitattiin kysymällä kuinka todennäköistä on, että naapureiden voi luottaa puuttuvan useilla tavoilla jos: lapset lintsaaavat koulusta ja roikkuvat kadunkulmassa, lapset maalaavat spray-maaleilla graffitia paikalliseen rakennukseen, lapset kohtelevat aikuista epäkunnioittavalla tavalla, oman talon edustalla syntyy tappelu sekä heidän lähin paloasemansa olisi lakkautusuhan alla budjettileikkausten vuoksi. Tehtiin tilastollinen testi, jossa verrattiin asuinalueelta mitattua koheesiota ja kontrollia keskenään. Huomattiin, että nämä ovat vahvassa yhteydessä toisiinsa. Oletettiin myös, että keskinäinen luottamus ja koheesio edistävät kontrollihalua. Muodostettiin muuttuja, jossa nämä kaksi tekijää yhdistyvät. Tämä uusi muuttuja oli niin ikään vahvassa yhteydessä alueella tapahtuvaan väkivaltarikollisuuteen. Sosiaalisen stratifikaation aiheuttamat ongelmat, kuten kasautunut huono-osaisuus ja alueen väestön jatkuva vaihtuvuus välittyvät väkivaltarikollisuudeksi keskinäisen luottamuksen puutteen ja heikkojen kontrolliodotusten kautta. Näin saatu asuinalueen ominaisuutta kuvaava muuttuja *yhteispystyvyyys* rakentuu niin, että se tiivistää ne sosiaaliset mekanismit, joilla edellämainitut ongelmat näkyvät väkivaltarikollisuutena. (Sampson & Raudenbush 1997, 919–922.)

Yhteispystyvyysteoria on hieman muttunut 1997 vuoden artikkelin ja 2012 kirjan välillä. Alkuperäisessä artikkelissa puhutaan kontrolli*halusta* (Sampson & Raudenbush 1997, 919), kun taas Great American City -kirjassa viitataan asukkaiden kontrolli*odotuksiin* (Sampson 2012, 149–178). Myöhempi versio, jossa merkitys asetetaan asukkaiden odotusten varaan, lienee osuvampi teorian sisällön kannalta.

Alunperin yhteispystyvyyys on käsitteenä kehitetty auttamaan väkivaltarikollisuuden torjumisessa. Sen yhteys vakaviin rikoksiin on tilastollisesti vahvalla pohjalla. Se on kuitenkin yhteydessä myös lukuisiin muihin hyvinvointia kuvaaviin tekijöihin. Korkean yhteispystyvyyden naapurustot sijoittuvat muita paremmin kun vertaillaan esimerkiksi syntymäpainoa, kuolleisuutta, teiniraskauksien yleisyyttä sekä astmapotilaiden määrää (Sampson 2012, 178). Odgers ym. (2009, 954–955) ovat havainneet, että korkean yhteispystyvyyden naapurustoissa lapsilla on peruskoulun alkaessa huomattavasti muita vähemmän vähemmän käytöshäiriöitä. Heidän mukaansa joissakin vähäosaisissa naapurustoissa yhteispystyvyyys vaikuttaisi olevan lasten kasvua vahvasti tukeva tekijä. Ympäri maailmaa tehdyissä tutkimuksissa on niin ikään havaittu yhteys

yhteispystyvyyden ja lukuisien hyvinvoititekkijöiden välillä. Afrikkalaisissa tutkimuksissa on havaittu, että puuttuminen lasten terveystyöskäytymiseen on yhteydessä koettuun yhteispystyvyyteen. Unkarilaisessa tutkimuksessa kuolleisuuden ja yhteispystyvyyden välillä havaittiin toiseksi vahvin yhteys heti koulutuksen jälkeen. Meksikossa yhteispystyvyyden on havaittu liittyvän yhteisön kykyyn suojautua huumekauppaan liittyvältä väkivallalta. Los Angelesissa on löydetty yhteys lapsuuden ylipainoon ja teiniraskauksiin (Sampson 2012, 167–168). Alkuperäisen tutkimuksen PHDCN aineistosta käy ilmi, että yhteispystyvyys ennustaa yleisellä tasolla myös altruistisia käytösmalleja (Sampson 2012, 212). Kyky sosiaaliseen kontrolliin on yhteisön ominaisuus, joka vaikuttaa vahvemmin kuin köyhyys tai etninen tausta. Sen on yleisesti havaittu olevan yhteydessä vähäiseen väkivallan määrään sekä parempaan kansanterveyteen (Sampson 2012, 167).

Sosiaalinen pääoma on yhteispystyvyyttä tunnetumpi käsite. Näillä on ilmeisiä yhtäläisyyksiä, mutta ne eroavat ajatustyökaluina merkittävältä osin. Bourdieun (1985; sit. Portes 1998, 3) määritelmän mukaan sosiaalinen pääoma on ”niiden aktuaalisten tai potentiaalisten resurssien summa, jotka yhdistyvät enemmän tai vähemmän institutionalisoitujen tuttavuuksien pitkäkestoiseen verkostoon” (kirjoittajan suomennos). Tiiviit verkostot, esimerkiksi suku, tuovat pääsyn sellaisiin resursseihin, jotka muuten eivät olisi käytettävissä tai joihin pääsyyn jouduttaisiin käyttämään muita resursseja, esimerkiksi rahallista pääomaa. Sosiaalinen pääoma on niin ikään yhteydessä samankaltaisiin positiivisiin asioihin, kuin yhteispystyvyys. Portes (1998, 9) mainitsee artikkelissaan samankaltaisia asioita, jotka nimettiin yhteispystyvyyden ansioiksi: koulumenestys ja opetukseen osallistuminen, lasten älyllinen kehitys, työnsaanti ja ammatillinen menestys, nuorisorikollisuuden ehkäisy sekä maahanmuuttajien ja etnisten ryhmien yrittäjäisyys. Lista ei ole kattava, mutta antaa jonkinlaisen kuvan sosiaalisen pääoman positiivisista vaikutuksista yksilöiden elämään. Eräs merkittävä ero sosiaalisen pääoman ja yhteispystyvyyden piilee siinä, että sosiaalinen pääoma on enemmän yksilön käytettävissä olevaa mahdollisuuksien horisonttia, kun taas yhteispystyvyys on puhtaasti yhteisön ominaisuus ja nousee yksilöistä erilleen (Sampson 2012, 153). Putnamin määritelmä sosiaalisesta pääomasta tosin on melko lähellä sitä sosiaalista koheesiota, mistä yhteispystyvyys osin rakentuu. Hänen mukaansa sosiaalinen pääoma on yhteisön ominaisuus ja koostuu verkostoista, normeista ja luottamuksesta. Tämä määritelmä muistuttaa käsitystä yhteispystyvyyden synnystä, jossa sosiaalinen koheesio

verkostoineen johtaa yhteiseen normistoon sekä keskinäiseen luottamukseen. Myös kontrollin kannalta sosiaalinen pääoma muistuttaa hieman yhteispystyvyyttä. Tiiviissä kasvokkaisissa verkostoissa, joita voitaisiin kutsua sitoviksi (bonding) (Putnam 2000, 22–23), sosiaalinen pääoma saa aikaan tiivistä sosiaalista kontrollia ja tätä kautta vähentää ristiriitoja (Portes 1998, 10). Näissä verkostoissa kasvokkaisuus on kuitenkin läsnä toisin kuin yhteispystyvyydessä.

Sosiaaliseen pääomaan liittyy myös haittoja, jotka johtuvat sen tietynlaisesta rajoittavasta luonteesta. Voidaan puhua negatiivisesta sosiaalisesta pääomasta. On havaittu, että jossain naapurustokonteksteissa vahvat henkilökohtaiset sidokset saattavat estää sosiaalista kontrollia. Tiivis yhteisö saattaa esimerkiksi olla jännitteisissä väleissä viranomaistahojen, kuten poliisin kanssa ja elää jokseenkin eristyksissä valtavirrasta. Sosiaaliset verkostot eivät myöskään yhdistä vain hyvää tahtovia kansalaisia, vaan myös alamaailmaa. Kaupunkisosiologian piirissä on olemassa tutkimusperinne siitä, missä olosuhteissa tiheät sosiaaliset suhteet estävät rikollisuuden torjuntaa. (Sampson 2012, 150–151.)

Portes luonnehtii neljä kategoriaa, joiden kautta sosiaalinen pääoma voi toimia vahingollisella tavalla. Ensinnäkin tiiviit verkostot saattavat olla sisäänpäinlämpiäviä eivätkä helposti hyväksy uusia jäseniä. Suku on tästä hyvä esimerkki. Suvun kesken pidetään ehkä tiukastikin yhtä, mutta siihen voi liittyä oikeastaan vain syntymän tai avioliiton kautta. Toinen esimerkki poissulkemisesta koskee työhönottoa. Verkosto, jota määrittää vaikkapa tietty etnisyys, saattaa työvoiman tarpeen ilmaantuessa etsiä työntekijää omista piireistään. Tällöin käy usein niin, että otetaan yhteyttä oman verkoston jäseniin, joka asuu ehkä kaukanakin, eivätkä työmarkkinat ole näiltä osin avoinna paikallisille, verkoston ulkopuolisille hakijoille. Toinen mahdollinen haitta liittyy kohtuuttomiin vaatimuksiin, joita tiivis verkosto saattaa jäsenelleen langettaa. Yhteisöt, joiden normistoon kuuluu vahva solidaarisuuden vaatimus, saattavat kärsiä mittavasta vapaamatkustamisen ongelmasta. Tällaisen tiiviin verkoston jäsen pääsee omasta panoksestaan riippumatta osalliseksi työteliäämpien jäsenten saavutuksista, koska työn hedelmät jaetaan yhteisön kesken. Aikaansaaville yksilöille saatetaan myös esittää erilaisia vaatimuksia solidaarisuuden nojalla. Liiketoiminnan kannalta tällainen jakamiseen perustuva solidaarisuus toimii huonosti. Voitoista ei pääse kertymään resursseja, joilla toimintaa laajennettaisiin tai ylipäätään jatkettaisiin. Kolmantena

sosiaalisen pääoman haittapuolena ovat henkilökohtaisen vapauden rajoitukset. Esimerkiksi pienessä kylässä sosiaalinen verkosto voi olla tiivis, mutta yhdenmukaisuuden vaatimukset saattavat olla kohtuuttomia. (Portes 1998, 15–18.) Putnam (2000, 358) on havainnut, että erityisesti sitova sosiaalinen pääoma on omiaan aiheuttamaan suvaitsematonta asenneilmapiiriä. Henkilökohtaista vapautta voidaan merkittävästi rajoittaa, jonka vuoksi nuoret ja individualistisesti suuntautuneet ihmiset usein jättävät nämä yhteisöt (Portes 1998, 15–18). Neljänneksi Portes mainitsee, että yhteisö voi myös tulla tasapäistäneeksi jäseniään alaspäin sosiaalisten normien kautta. Tällä tarkoitetaan sitä, että jäsenen noustessa valtakulttuurin sosiaalisessa hierarkiassa häntä aletaan hylkiä ja kohdella omassa yhteisössään jollain tavalla epäilyttävänä tai ei-toivottuna siinä toivossa, että tämä palaisi ruotuun ja muiden kanssa samaan sosiaaliseen statukseen (emt.).

Nämä sosiaalisen pääoman negatiiviset puolet ovat enemmän tai vähemmän kytköksissä sen kasvokkaiseen luonteeseen. Tässä mielessä yhteispystyvyys ei ole altis näille haittapuolille, koska se on puhtaasti yhteisön ominaisuus eikä palaudu myöskään yksilöiden ominaispiirteiden summaksi (mm. Sampson ym. 1997, 918). Vaikka yhteispystyvyys edellyttää jonkinlaista sosiaalista kanssakäymistä naapureiden kesken ei kuitenkaan ole tarpeen, että naapuri tai poliisi olisi henkilökohtainen ystävä. Sampsonin ja kumppaneiden näkemys on, että institutionalisoidut mekanismit saattavat hyvinkin olla riittäviä (Sampson 2012, 152).

Yhteispystyvyysteoriaan näyttäisi liittyvän eräänlainen muna- ja kana -dilemma. Yhteispystyvyyttä nakertavat ne tekijät, joita se itse heikentää. Toisaalta se vahvistuu samoista tekijöistä joita se itse edesauttaa. Jos siis alueella on paljon sosiaalisia ongelmia, vaikuttaa se heikentävästi yhteispystyvyyteen. Hyvinvoivilla alueilla taas yhteispystyvyys on vahva. Voidaan esittää epäily siitä, että korkea yhteispystyvyys johtuisikin niiden tekijöiden poissaolosta, jotka sitä heikentävät. Sosiaalisesti huono-osaisemmillä alueilla yhteispystyvyys taas olisi heikko siksi, koska sitä edistävät tekijät loistavat poissaolollaan. Kumpi siis tulee ajallisesti ensin, yhteispystyvyys vai sitä kannatteleva ilmapiiri? Kleinhans ja kumppanit ovat ova tutkimuksessaan perehtyneet tähän problematiikkaan. Heidän kvalitatiivisen tutkimuksensa mukaan näennäinen ongelma johtuu siitä, että yhteispystyvyyttä on yleensä tutkittu tilastollisin metodein.

Tämä jättää piiloon tärkeitä mikrotason prosesseja, jotka selittävät kausaliiteettiongelmaa. (Kleinhans & Bolt 2013, 421.)

Yhteispystyvyys on naapuruston ominaisuus, joka ennustaa järjestyshäiriöihin puuttumista. Kontrollin edellytys on asukkaiden välinen luottamus sekä arkinen kanssakäyminen. On olemassa tekijöitä, jotka edistävät luottamusta ja toisaalta elementtejä, jotka estävät sekä luottamuksen syntymistä että siitä nousevaa sosiaalista kontrollia. Korkean koulutustason ja korkean sosieconomisen statuksen on havaittu olevan yhteydessä alueen vahvaan yhteispystyvyyteen (mm. Sutherland ym. 2013, 1058). Korkean koulutuksen on todettu olevan yhteydessä myös vahvaan henkilökohtaisen pystyvyyden tunteeseen. On arveltu, että yhteisötasolla olisi toiminnassa samankaltainen mekanismi (Sampson 2012, 154). Yhteispystyvyyttä heikentäviä tekijöitä on tutkittu runsaasti. Selkeimmät muuttujat, jotka alunperinkin huomattiin, ovat väestön vaihtuvuus (emt. ja Kleinhans & Bolt 2013, 424) ja keskittynyt huono-osaisuus (esim. Sampson 2012, 155 ja Sutherland ym. 2013, 1062). Luottamuksen synty edellyttää, että ihmiset tuntevat toisensa arkisella tasolla (esim. Kleinhans ja Bolt 2013). Esimerkiksi se, tervehtivätkö naapurit toisiaan pihalla, saattaa kertoa tästä jotain. Kun naapurit vaihtuvat taajaan, eivät ihmiset ehdi tutustua toisiinsa. Naapuri on vielä lähestulkoon ventovieras kun jo muuttaa pois, tai asukas itse lähtee toiseen naapurustoon. Tällaisessa sosiaalisessa ympäristössä on ajallisesti mahdotonta, että syntyisi sellaista tuttuutta, jonka pohjalle kanssakäyminen ja luottamus rakentuisivat. Yhteistä naapurien välistä avunantoa ei synny, ja sosiaalinen koheesio jää ohueksi. Tätä kautta naapuruston makrotason ominaisuus, väestön vaihtuvuus, heijastuu mikrotasolla sosiaalisen koheesion syntyyn.

Kleinhans ja Bolt ovat tutkineet ruohonjuuritason tekijöitä, jotka vaikuttavat puuttumishaluun järjestyshäiriöitä kohdattaessa. Heidän mukaansa epäjärjestys sinänsä on yhteydessä heikentyneeseen sosiaaliseen koheesioon ja haittaa yhteispystyvyyden syntymistä. Heidän haastatteluaineistonsa paljastaa, että pelko on tuhoisa tekijä, joka vaikutukseltaan ylittää vahvankin yhteispystyvyyden. Jos tilanteeseen puuttuminen saattaisi oman itsen suorastaan väkivallan uhkaan, täytyy luottamuksen naapurien apuun olla erittäin vahva, jotta tilanteeseen todella mentäisiin väliin. Aiemmat kokemukset vastaavista tilanteista vaikuttavat myös siihen uskotaanko puuttumisella saavutettavan mitään. (Kleinhans & Bolt 2013, 438–440.)

Kyseisessä tutkimuksessa ilmeni mielenkiintoinen yksityiskohta, joka on ensi näkemältä paradoksaalinen yhteispystyvyysteorian kehyksessä. Kävi ilmi, että tiiviit sosiaaliset sidokset lisäävät turvattomuuden tunnetta (Kleinhans & Bolt 2013, 438). Tämä saattaisi johtua siitä, että ihmiset keskustelevat pelottavista aiheista ja niiden mittasuhteet saattavat muuttua todellista suuremmiksi. Joskus pelko negatiivisista seurauksista ei perustu omaan eikä naapureiden kokemukseen vaan median välittämiin negatiivisiin mielikuviin. Uutiset kauheuksista, joita väliin mennyt asukas oli saanut osakseen, ovat omiaan säilyttämään ihmisiä pois päin ympäristön kontrolloinnista. Tämä turvattomuus aiheuttaa pelkoa väliinmenon seurauksista ja vähentää todennäköisyyttä puuttua häiritseviin tilanteisiin. Voidaan havaita yhtymäkohta ongelmiin, joita vahvan sitovaan sosiaaliseen pääomaan liittyy. Myös tieto siitä, että naapureita niin ikään häiritsee kyseinen toiminta lisää uskoa siihen, että joku muu puuttuisi asiaan (emt., 440). Näin syntyy jonkinlainen vapaamatkustajien ongelma, joka on paradoksaalisesti yhteydessä korkeaan sosiaaliseen koheesioon. Vastaavanlaisia ongelmia on havaittu liittyvän vahvaan sosiaaliseen pääomaan muussakin kanssakäymisessä silloin, kun se on sitovaa laatua (bonding) (Portes 1998, 16). Naapuruston heterogeenisuus on omiaan heikentämään yhteispystyvyyttä (mm. Kleinhans & Bolt 2013, 432). Jos asujaimisto on kovin erilaista esimerkiksi iän tai etnisen tausta puolesta, eivät naapurit välttämättä päädy luontevasti keskusteluihin esimerkiksi yhteisellä pihalla ja sitä kautta muuhun kanssakäymiseen. Lapsiperheet, sinkut ja eläkeläiset samassa taloyhtiössä eivät synnytä keskuuteensa sosiaalista koheesiota yhtä luontevasti, kuin homogeenisempi asujaimisto. Rakennettu ympäristö voi myös osaltaan vaikuttaa yhteispystyvyyden syntyyn. Cohen (2008, 205–206) on havainnut, että alkoholimyymälöiden läheisyys vaikuttaa yhteispystyvyyteen alentavasti.

2.3 Tutkimusetiikka

Kyseessä on tutkimus, jonka aineisto koskee suurta ihmisjoukkoa ja jonka kohde on tässä hetkessä. On syytä pohtia siinä noudatettavaa tutkimusetiikkaa. Sosiaalitieteiden tutkimuseettiset periaatteet pyrkivät ensi kädessä suojaamaan tutkimukseen liittyviä ihmisiltä mahdollisilta haittavaikutuksilta. Eettinen pohdinta voidaan jakaa viiteen kategoriaan. Tutkimuksen kohteena olevilta ihmisiltä on pääsääntöisesti oltava lupa

tutkimuksen suorittamiseen. Tämän lisäksi yksityisyyttä on kunnioitettava. Tutkimuksesta ei saa tulla kenellekään haittaa eikä ketään saa käyttää hyväksi. Myös jatkossa tehtävä tutkimus on otettava huomioon sillä tavalla, että sen edellytyksiä ei saa murentaa. (Hammersley & Atkinson 2007, 209.)

Tässä tutkimuksessa tehtävä kaupunginosien Facebook-ryhmiin syventyminen on tutkimuseettisesti melko ongelmatonta. Sellainen kohta, joka ansaitsee lähemmän tarkastelun, on tutkimuksen kohteena olevien ihmisten tietoinen suostumus. Internetissä tehtävässä tutkimuksessa on usein mukana suuri joukko ihmisiä. Usein on mahdotonta tietää minkä kokoista ihmisjoukkoa esimerkiksi tutkimuksen aineisto saattaisi mahdollisesti koskea. Verkkoaineistoja käyttävissä tutkimuksissa on laajalti hyväksytty se tosiasia, että tietoista suostumusta kaikilta asiaan mahdollisesti liittyviltä ihmisiltä on mahdotonta saada. Toisaalta täysin avointa tutkimusta ei ole varsinaisesti olemassa, vaan kaikki tutkimus sijoittuu jonnekin täysin avoimen ja piilotetun välimaastoon. (Hammersley & Atkinson 2007, 210–211.)

Asetelmassa, jossa kaikkia ei voida informoida tutkimuksesta, jää tutkijan pohdittavaksi miten eettisiä periaatteita toteutetaan tässä viitekehyksessä. Kuulan mukaan ihmistieteiden neljä eettistä periaattetta ovat hyötyperiaate, vahingon välttäminen, autonomia sekä oikeudenmukaisuus (Kuula 2006, 59). Tähän sisältyy se, että ihmiset eivät saa olla tunnistettavissa lopullisessa tekstissä, vaan ihmisten identiteetti täytyy piilottaa (emt., 64). Internet ei sinänsä muuta eettistä asetelmaa, vaan yksityisyys täytyy joka tapauksessa suojata (emt., 192). Tässä tutkimuksessa anonymiteetti on toteutettu siten, että suoria lainauksia Facebook-keskusteluista ei käytetä eikä ketään yksittäistä kirjoittajaa siten voida aineistosta osoittaa.

Kleinman (2002, 51) on omassa internet-tutkimusta ja sen etiikkaa koskevassa tapaustutkimuksessaan ottanut huomioon myös sen, että lopullisen julkaisun tulisi antaa jotain sille yhteisölle, jota se koskee. Käsillä oleva Facebook-tutkimus tulee vapaasti luettavaksi ja kirjoitustavassa on pyritty yleistajuisuuteen. Pyrkimyksenä on tehdä tutkimuksen pääsisältö helposti lähestyttäväksi ilman erityistä yhteiskuntatieteellistä koulutusta.

Kaupunginosaryhmissä käytävät keskustelut ovat usein julkisia, koska useat ryhmät ovat kaikille käyttäjille avoimia. Jäsenyyttä edellyttäviin ryhmiin hyväksytään jäseneksi pääsääntöisesti kaikki halukkaat. Kirjoittajat tietävät yleisön olevan vähintään samankokoinen kuin ryhmän jäsenmäärän, joten varsinaisista yksityiskeskusteluista ei ole kyse. Keskustelujen yksityiskohtien suhteen tutkimus rajoittuu yleisluontoiseen kuvailuun kokonaisen kaupunginosaryhmän sisällöstä. Kvantitatiivisen tarkastelun yhteydessä keskustelujen sisältö on redusoitu tunnusluvuksi koheesion ja kontrollin suhteesta. Tutkimus täyttää Association of Internet Researchers -organisaation muotoilemat internet-tutkimuksen eettiset periaatteet (AoIR 2012).

3 Tutkimusmenetelmät ja aineistot

3.1 Mixed methods

Facebookissa on viitisenkymmentä Helsingin asuinalueisiin liittyvää Facebook-ryhmää, joita voidaan kutsua kaupunginosaryhmiksi. Näissä ryhmissä käydään yleistä kyseiseen kaupunginosaan ja sen lähialueisiin liittyvää keskustelua. Varsinaisten kaupunginosaryhmien lisäksi on olemassa muuhun toimintaan liittyviä suunnilleen samoille alueille maantieteellisesti rajattuja ryhmiä. Tämän tutkimuksen lähtökohta on ollut jokseenkin eksploratiivinen mielenkiinto kaupunginosaryhmissä käytävään keskusteluun ja sen merkityksiin yhteisön kannalta. Tutkimus on edennyt kvalitatiivisen vaiheen kautta kvantitatiiviseen, tarkentavaan vaiheeseen. Kvalitatiivisessa osiossa työskentelytapaa voitaisiin kuvata etnografiseksi. Tarkkaa tutkimuskohdetta ei tässä vaiheessa ollut määritelty, vaan Facebook-ryhmien sisältöä lähestyttiin kokonaisuutena. Tällaisesta tutkimuksesta voidaan käyttää termiä *netnografia*. Tämä tarkoittaa etnografista tutkimusta, jossa osallistuvaan havainnointiin perustuva kenttätyö tehdään internetissä (Kozinets (2010, 60).

Tutkimus yhdistää sekä kvalitatiivista että kvantitatiivista metodologiaa, eli kyseessä on mixed methods -lähestymistapa. Tutkimuskohdetta on alunperin lähestytty kvalitatiivisella otteella. Analyysin edetessä on huomattiin, että ryhmien välillä on eroja, joita voidaan lähestyä yhteispystyvyysteorian avulla, ja että näitä eroja voidaan määrällistää aineiston koodaamisen kautta. Kaupunginosaryhmissä käytävää keskustelua on tutkimuksen tuloksissa kuvailtu kvalitatiivisesti ja ryhmien yhteispystyvyyteen liittyviä eroja on tarkasteltu kvantitatiivisen metodin avulla. Tällaista tutkimusmetodia voi kutsua sekä eksploratiiviseksi että sekventiaaliseksi (exploratory sequantial mixed methods) (Creswell 2014, 14–16 ja 225–227). Tutkimuskohteen laadullisen tarkastelun tuloksena on havaittu mahdollisuus syventyä kvantitatiivisesti tutkittavissa olevaan yksityiskohtaan, joka avaa kaupunginosaryhmien merkitystä yhteispystyvyysteorian valossa.

Mixed methods -tutkimusmetodissa kohteesta kerätään sekä kvalitatiivista että kvantitatiivista aineistoa. Nämä molemmat aineistotyypit käsitellään yhtä huolellisesti, kuin yhtä aineistotyyppiä käytettäessä. Kaksi erilaista aineistoa tukevat lopullisia johtopäätöksiä omalla tavallaan ja yhdistyvät näin kannattelemaan tutkimuksen tuloksia johdonmukaisella tavalla (Creswell 2014, 216). Tutkimustavasta on käytetty useita eri nimityksiä kuten integroiva, syntesoiva ja multimedologinen tutkimustapa, mutta nykykirjallisuus käyttää käsitettä mixed methods (emt.) Tässä tutkimuksessa molemmat aineistotyypit on saatu samasta alkuperäisestä aineistosta, Facebook-keskustelusta, käsittelemällä sitä eri tavoin. Tutkimuksen yhteenvedossa yhdistyvät molemmista aineistotyypeistä tehdyt johtopäätökset. Mixed methods -tutkimusotteen taustalla olevaa filosofiaa voi kuvailla pragmaattiseksi. Se ei pitäydy missään tietyssä käsityksessä todellisuudesta, vaan tutkimuskysymyksen ratkaisemiseksi käytetään vapaasti erilaisia siihen sopivia ajattelutapoja. Tällainen suhteellisuus tavassa käsittää todellisuutta antaa tutkijalle vapauden valita työkalut tarpeen mukaan (emt., 10–11).

Mixed methods –menetelmän tausta on 1980- ja 1990-luvuilla usean eri alan tutkimuksessa. Se on noussut niinkin erilaisista tieteenhaaroista kuin sosiologia, johtaminen, koulutus ja terveystieteet. Mixed methods -ajattelu on kypsynyt formatiivisen vaiheen, filosofisten debattien ja menetelmien kehittämisen kautta edistyneeksi työkaluksi lukuisille tieteenaloille (Creswell 2014, 217). Tällä lähestymistavalla on useita etuja verrattuna jompaankumpaan perinteiseen tutkimustraditioon pidättäytyvään tutkimukseen. Samaa tutkimuskohdetta voidaan peilata sekä kvantitatiivisen että kvalitatiivisen aineiston kautta (emt., 218). Tämä laajentaa näkökulmaa ja auttaa havaitsemaan tekijöitä, jotka pitäytymällä yhteen perinteiseen tutkimustapaan jäisivät pimentoon. Ajallisesti nämä tutkimustavat voivat seurata toisiaan ja auttaa selittämään tai spesifioimaan ensimmäisellä tavalla tehtyjä havaintoja. Esimerkiksi tilastolliset menetelmät ovat oiva tapa selvittää mitä yhteyksiä asioilla on keskenään. Saadaan selville mitkä asiat todennäköisesti vaikuttavat tutkittavaan kohteeseen. Tämä metodi ei useinkaan vastaa kysymykseen siitä miten asiat tapahtuvat tai miksi tietyt tekijät johtavat kyseiseen lopputulokseen. Kvantitatiivisia havaintoja voi selventää esimerkiksi jalkautumalla asuinalueelle ja haastatteleamalla ihmisiä heidän arjestaan. Tällä tavalla saadaan paljastettua mekanismeja, joiden lopputulokset havaittiin tilastollisessa tarkastelussa. Tällöin tutkimustapoja on käytetty sekventiaalisesti täsmentämään ensimmäisen tarkastelun havaintoja. Prosessi voi toimia

metodologian kannalta myös toiseen suuntaan. Tarkastellaan tutkimuskohdetta ensin laadullisesti ja yritetään näin päästä selville sen luonteesta. Kun ymmärrystä on kertynyt tarpeeksi, voidaan kohdistaa spesifi kvantitatiivinen tarkastelu tiettyyn tärkeään ominaisuuteen tai ilmiöön. Tämä tutkimus kaupunginosaryhmistä soveltaa tällaista eksploratiivista sekventiaalista tutkimusotetta.

3.2 Yhteispystyvyys ja sosiaalinen media

Yhteispystyvyys syntyy jokapäiväisissä kohtaamisissa. Luottamuksen taustalla on tuttuus, joka muodostuu pihalla tervehtiessä ja smalltalkissa kaupan kassalla. Sosiaalisuus on pientä ja näyttää pinnalliselta, mutta se on koko sosiaalinen suhde silloin, kun muuta ei ole. Siksi pieni ele on niin tärkeä. Ongelmatilanteessa on helpompi hakea apua naapurilta, jota tervehtii kuin naapurilta, jonka kanssa ei ole vaihtanut sanaakaan. Kun asuinalueelle ilmaantuu ongelma, josta asukkaat yleisesti haluaisivat eroon, on helpompi lähestyä naapuria, joka tervehtii ja keskustelee muutaman sanan hississä. Arkiset keskustelut tapahtuvat kasvokkain rappukäytävässä, yhteisellä pihan hiekkalaatikolla tai vaikkapa vuokralaistoimikunnan kokouksessa.

Uusi tulokas tapaamispaikkoihin on sosiaalinen media. Se tarjoaa matalan kynnyksen viestiareenan, jossa suurin osa aikuisväestöstä jo on. Kymmenien alueellisten Facebook-ryhmien kontekstissa on ilmeistä, että nämä ovat uusi foorumi, jossa tuttuutta ja yhteistyötä synnytetään. Yhteispystyvyys on mittari, joka kertoo yhteisön tilasta ja luultavasti jotain sen tulevaisuudesta. Sosiologinen mielenkiinto kohdistuu siihen, miten yhteispystyvyyden rakennusaineet näkyvät kaupunginosaryhmän keskusteluissa.

Sosiaalisen median ja yhteispystyvyyden suhteesta on vaikeaa löytää kirjallisuutta. Sosiologia on ollut jokseenkin hidas reagoimaan siihen muutokseen, jonka digitaalisuus on tuonut jokapäiväiseen elämismailmaan. Digitaalisen viestinnän ja sosiaalisen pääoman suhdetta on tutkittu huomattavasti enemmän. Yhteispystyvyys on kuitenkin yhteisötason ominaisuus ja logiikaltaan erilainen kuin yksilöllinen tai yhteisöllinen sosiaalinen pääoma. Tässä tutkimuksessa pyritään tuomaan jotain uutta digitaalisen

sosiologian kasvavalle kentälle ja valaisemaan sosiaalisen median ja yhteispystyvyyden välistä vuorovaikutusta.

Paikalliset verkostot ovat hyödyllisiä jokapäiväisessä elämässä, ja tiivis lähipiiri auttaa tarvittaessa. Kun kyseessä on läheinen sukulainen tai hyvä ystävä, on kyseessä vahva sosiaalinen sidos (bonding). Tällaisen kontaktin apuun voi luottaa ja tiivis suhde voi olla myös velvoittava. Vahvojen sosiaalisten sidosten verkostoissa on omat rajoituksensa. Näissä verkostoissa ihmiset tuntevat toisensa ja viettävät aikaa keskenään, mutta sillat muihin yhteisöihin saattavat olla heikot. Jäsenmäärältään suuri paikallisyhteisö, jonka sosiaaliset siteet ovat vahvat, voi olla klusteroitunut pieniin, sisäisesti vahvan koheesion koossapitämiin ryhmiin. Näiden klustereiden väliset sidokset saattavat sen sijaan puuttua tyystin. Asuinalueen sosiaaliset siteet voivat olla kokonaisuudessaan vahvaa laatua, mutta perheet tai suvut eivät välttämättä ole toistensa kanssa paljoakaan tekemisissä. Yhteisö voi olla voimaton sellaisten ongelmien edessä, jotka vaativat kollektiivisia resursseja. Sisäisesti vahvat klusterit ovat toisistaan eristyneitä, ja tarvittaisiin siltaavaa (bridging) sosiaalista pääomaa, joka yhdistää heikkojen siteiden kautta tiukasti koossapysyviä klustereita toisiinsa. Sana kiirii kauemmas, kun se pääsee tällaisen linkin kautta oman piirin ulkopuolelle (Granovetter 1973; Wellman 1979, 1226–1227). Esimerkiksi työsaannissa heikot sosiaaliset siteet ovat avainasemassa (Lin & Dumin 1986, 383; Granovetter 1973). Sama mekanismi toimii kaikessa sellaisessa avunannossa, jota oma välitön lähipiiri ei pysty tarjoamaan. Puhutaan heikkojen siteiden voimasta (Granovetter 1973).

Verkostojen laadussa on sosioekonomisia eroja. Sosioekonomisesti hyväosaisilla verkostot ovat maantieteellisesti laajoja ja koostuvat suuressa määrin heikoista sidoksista. Tällaiset yksilöt ovat hyvin verkostoituneita myös lähipiirinsä ulkopuolella, vaikka näiden kontaktien kanssa ollaan harvoin tekemisissä (esim. Henning 1996 ja Campbell 1986). Sosioekonomisen skaalan toisessa päässä verkostot ovat paikallisia ja sosiaaliset sidokset vahvoja (mm. Henning 1996). Esimerkiksi kerrostalolähiössä talon sisäinen elämä voi olla hyvinkin tiivistä ja avunanto tällaisessa paikallisessa verkostossa vahvaa.

Facebook on media, jonka kautta heikkojen sidosten luominen on helppoa.

Kierrätysryhmät ovat tästä hyvä esimerkki. Avunanto on samantapaista, kuin yhden

asuintalon kontekstissa, mutta verkosto on maantieteellisesti eri mittaluokkaa. Potentiaalisten auttajien määrä lasketaan tuhansissa. Tätä kautta pystytään nousemaan jo olemassaolevien verkostojen yläpuolelle ja luomaan niitä löyhiä verkostoja, joiden kautta yhtenevät intressit löytävät toisensa. Wellman on kuuluisassa tutkimuksessaan eräästä Toronton asuinalueesta osallistunut keskusteluun siitä, onko lähiyhteisö kadonnut ja sitä myötä yhteisöllisyys kokenut jonkinlaisen peruuttamattoman tuhon (community lost) ja pitäisikö tämä tiivis kasvokkainen vuorovaikutus pelastaa ja palata aikaan, joka näyttää nykyhetkestä käsin onnellisemmalta (community saved). Hänen teesinsä on, ettei tulevaisuus muistuta kumpaakaan. Ratkaisu sosiaalisen disorganisaation ja taloudellisen eriarvoisuuden vaikutuksiin löytyy parhaiten yhdistämällä heikkojen sidosten kautta paikallisia klustereita uudelleenlaiseksi solidaarisuudeksi, joka on entistä vähemmän paikkaan sidottu (community liberated). (Wellman 1979.)

Sosiaalisen median kautta toisensa tavoittaneet ihmiset eivät välttämättä päädy läheisiksi ystäviksi, mutta apua taas tarvittaessa kontakti on entuudestaan olemassa. Kaupunginosaryhmät tarjoavat kanavan näiden heikkojen sidosten luomiseen. Tällä tavalla syntyvä sosiaalinen koheesio ja siitä nouseva kontrolli lievittävät kumpikin paikallisen disorganisaation aiheuttamia hankaluuksia. Paikalliset Facebook-ryhmät ovat otollinen tutkimuskohde sen selvittämiseksi, miten virtuaalinen tila on mukana yhteisön hyvinvoinnin luomisessa.

3.3 Facebookin kaupunginosaryhmät

Tämän tutkimuksen aineistona on käytetty Helsingin eri kaupunginosien Facebook-ryhmien viestivirtaa. Tällaisella ryhmällä tarkoitetaan Facebook-ryhmää, joka on luotu tietyn kaupunginosan tai alueesta kiinnostuneiden ihmisten keskustelupalstaksi. Useimmiten tällainen ryhmä on nimetty kaupunginosan mukaan, vaikka poikkeuksiakin on. Joidenkin ryhmien nimiä on hieman elävöitetty esimerkiksi muotoon *Puistolassa tapahtuu*, *Pihliksen ilmoitustaulu* tai *Maunula takaisin maailmankartalle!*. Kunkin ryhmän on perustanut joku aktiivinen Facebookin käyttäjä, joka todennäköisesti itse

asuu kyseisellä alueella. Toiminta on tietävästi täysin asukaslähtöistä, eivätkä viralliset tahot ole vaikuttaneet ryhmien syntyyn.

Digitaalisissa ihmistieteissä tehdään erottelu sellaiseen aineistoon, joka on alunperin ollut muuta kuin digitaalista ja sellaiseen, joka on ollut olemassa alunperinkin vain digitaalisessa muodossa (Rogers 2013, 19). Facebook-aineisto kuuluu tähän natiivien digiaineistojen joukkoon. Kyseiset keskustelut on käyty digitaalisella alustalla eikä niitä ole koskaan ollut olemassa perinteisen käsin kosketeltavan elämismaailman piirissä. Tämä voi toimia myös vertailukohtana sille huomiolle, jonka mukaan virtuaaliyhteisöt eivät ole erillään muusta elämästä, vaan ovat sulautuneet arkeen.

Kaupunginosaryhmissä puhutaan enimmäkseen asioista, jotka liittyvät fyysiseen asuinympäristöön. Keskustelu käydään kuitenkin jossain, mikä ei ole asuinalueen paikka siinä kuin vaikkapa lähikauppa. Bruce Sterling on 1990-luvun alun hakkerialakulttuuria käsittelevässä teoksessaan *The Hacker Crackdown* kuvannut kybervaruutta siksi paikaksi, jossa puhelinkeskustelu vaikuttaisi tapahtuvan.

Keskustelua ei käydä kummankaan puhujan luona, vaan jossain ei-fyysisessä paikassa. Myös Facebook-keskustelut käydään Facebookissa, joka ei ole kenenkään yksittäisen keskustelijan luona. Aineisto, joka syntyy virtuaalisessa ympäristössä on alunperinkin digitaalista (*digital born*) eikä siitä ole fyysistä kopiota olemassa.

Ilmiön nopea muutos, eli Facebook-ryhmien jatkuva kasvu tuo tähän tutkimuskohteeseen omat ominaispiirteensä. Kaupunginosa- sekä kierrätysryhmien jäsenmäärät kasvavat huimaa vauhtia eikä aineistoa läpikäydessä näyttäisi siltä, että tasaantumista olisi vielä näköpiirissä. Digitaalisten viestintäkanavien käyttäjämäärät kasvavat jatkuvasti, ja on syytä olettaa, että sekä kaupunginosaryhmistä että kierrätysryhmistä tulee entistä merkittävämpi areena kaupunkilaisten arjessa.

Tutkimuksen kannalta tämä tarkoittaa sitä, että kohteesta on hankala saada pitävä ote missään tietyssä ajankohdassa. Vaikka tutkimuksen teko aineiston hausta tutkimuksen valmistumiseen on verrattain lyhyt aika, syntyy uusia ryhmiä jatkuvasti ja entisten ryhmien jäsenmäärät kasvavat. Sellainen läpileikkaustutkimus, joka olisi mahdollinen esimerkiksi väestötieteellisellä tilastoaineistolla, ei tässä tapauksessa tule kyseeseen. Digitaalisia metodeja syvällisemmin hyödyntämällä ja työtä automatisoimalla myös läpileikkaustutkimus tällaisesta aiheesta olisi mahdollinen.

Kaupunginosaryhmät on kartoitettu Facebookista yksinkertaisesti etsimällä alueen nimellä ja käyttämällä keskustelussa ilmeneviä vinkkejä muista ryhmistä. Helsinki on käyty tällaisilla hauilla läpi osa-alueittain ja peruspiireittäin alueiden virallisilla nimillä sekä tunnetuilla puhekielisillä nimityksillä. Noin puolet ryhmistä on avoimia kaikille Facebookin käyttäjille, muihin täytyy hakea jäsenyyttä. Mitään kokonaista listaa kaupunginosaryhmistä ei liene olemassa missään, joten varmuutta kaikkien ryhmien löytymisestä ei ole. Kartoitus on tehty mahdollisimman huolellisesti, mutta tulos ei senkään takia ole täydellinen, että ryhmiä syntyy jatkuvasti lisää. Johtopäätösten kannalta otoksen voi sanoa kooltaan ja aikajänteeltään sopivan tähän tutkimukseen hyvin.

Digitaalisuus tuo oman lisänsä aineistojen säilyvyyteen ja myöhempään käyttöön. Virtuaalisiin toimintaympäristöihin tuotettu aineisto jää määrittelemättömäksi ajaksi varmuuskopioihin ja arkistoihin. Mikrohistoriantutkimuksen kannalta tällainen data on aarreaitta. Ihmisten virtuaalinen vuorovaikutus tallentuu sellaisenaan, ja tilanteeseen voidaan vuosia myöhemmin palata samanlaisena kuin se alun perin tapahtui. (Stock 2016.) Myös tämä tutkimus on omalla tavallaan historiantutkimusta mikrotasolla. Aineiston aikajänne on Facebook-ryhmästä riippuen parista kuukaudesta kahteen vuoteen.

Varsinaisia kaupunginosaryhmiä lopulliseen kvantitatiiviseen tarkasteluun kertyi 41 kappaletta. Tarkasteltujen kaupunginosaryhmien kokonaismäärä tutkimusta varten oli noin viisikymmentä. Tutkimuksen tarkoituksena on löytää johdonmukaisia yleisiä eroja kaupunginosaryhmien sisällössä alueen sosioekonomisen aseman tai joidenkin muiden tekijöiden mukaan. Tältä kannalta ei ole välttämätöntä saada kaikkia keskusteluryhmiä mukaan vaan on olennaista, että ryhmiä on mukana mahdollisimman laajalti koko kaupungin alueelta. Kaupunginosien mahdolliset erot tulevat tällä tavalla parhaiten esiin, mikä on tutkimuksen perimmäinen tarkoitus. Otos olisi voinut olla pienempikin, mutta ryhmien suuri lukumäärä tuo tuloksiin luotettavuutta. Tutkimusta varten kartoitettiin myös kierrätysryhmät sijainnin sekä jäsenmäärän mukaan.

Ryhmien jäsenmäärät vaihtelevat parista sadasta yli kymmeneen tuhanteen. Jäsenmäärien keskiarvo on noin 2500. Yhteensä jäseniä tutkimuksessa mukana olleissa kaupunginosaryhmissä on noin sata tuhatta. Tästä ei voida suoraan päätellä kuinka moni

Facebookia käyttävä helsinkiläinen on jonkin kaupunginosaryhmän jäsen, sillä on tavallista olla jäsenenä usessa eri kaupunginosaryhmässä. Tutkimuksessa kuitenkin oletetaan, että lähiympäristöä koskevissa asioissa ryhmissä ovat äänessä enimmäkseen kyseisellä alueella asuvat ihmiset. Näin ollen johtopäätökset ovat yhdistettävissä tiettyyn kaupunginosaan, ja tutkimus on kaupungin maantieteen kannalta relevantti. Suuri jäsenmäärä kertoo joka tapauksessa sen, että merkittävä osuus helsingin aikuisväestöstä on jäsenenä alueellisessa Facebook-ryhmässä.

Kaupunginosaryhmässä käyty keskustelu on yhteisön sisäistä viestintää. Potentiaali alueen sosiaaliseen koheesioon ja kontrolliin on keskusteluissa, joko kasvokkaisissa tai virtuaalisissa. Yhteispystyvyys syntyy ihmisten välisestä koheesiosta ja yhteisistä odotuksista sosiaaliselle kontrollille. Tutkimusten perusteella yhteispystyvyyden vahvuus vaikuttaa suurella määrällä siihen, mitä kaupunginosan tulevaisuus pitää sisällään. Kun aineistoa käytiin läpi varhaisen eksploratiivisen vaiheen aikana havaittiin, että ryhmien keskustelut liittyvät koheesio- ja kontrollipitoisiin aiheisiin vaihtelevassa määrin. Erot ryhmien välillä vaikuttivat merkittävän suurilta. Joidenkin ryhmien keskustelu liikkui kontrollin ympärillä huomattavan tiiviisti, kun taas jossain muualla ihmiset keskittyivät helpottamaan arkielämäänsä yhteisen avun kautta. Nähtiin hedelmälliseksi siirtyä sellaiseen kvantitatiiviseen tarkasteluun, jossa pyritään mittaamaan missä suhteessa kontrollipuhetta kussakin ryhmässä on suhteessa koheesioon. Näin päästäisiin määrällisesti käsiksi yhteispystyvyyden peruselementteihin sellaisina, kuin ne Facebook-ryhmässä esiintyvät. Näitä tuloksia voitaisiin myöhemmin tarkastella myös maantieteellisesti. Koheesio- ja kontrollipuheenvuorot eriteltiin kunkin kaupunginosaryhmän viestivirrasta merkkamalla ne joko koheesio- tai kontrollikoodilla ja tutkimalla tämän kautta yhteispystyvyyden elementtejä kvantitatiivisesti kussakin eri ryhmässä.

3.4 Koodaaminen

Aineistoa on käsitelty Atlas.ti –ohjelmiston avulla siten, että Facebook-ryhmien yksittäiset keskustelunaloitukset on luokiteltu joko koheesioksi tai kontrolliksi. Vain keskustelunaloitukset on koodattu, koska kommenttiketjun aihepiiri noudattaa yleensä

alkuperäisen kirjoittajan esilletuomaa aihetta. Työmäärältään kaikkien kommenttien läpikäyminen olisi ollut tämän tutkimuksen puitteissa mahdotonta. Aiemmissa Facebookia koskevilla tutkimuksilla on käytetty vaihtelevasti kumpaakin tapaa. Farina (2015) on tutkimuksessaan käynyt läpi koko kommenttiketjut kun taas Stock (2016) on käyttänyt samaa metodia kuin tässä tutkimuksessa käytettiin. Kommenttiketjut on otettu huomioon siten, että erityisen paljon kommentteja saaneet keskustelunaloitukset on koodattu vahvaksi koheesioksi tai vahvaksi kontrolliksi. Vahvat koodit on otettu huomioon laadullisella tasolla muun analyysin yhteydessä. Ryhmien koot vaihtelevat parin sadan ja kymmenen tuhannen välillä, joten se kommenttien määrä, mikä tulkittiin vahvaksi keskusteluketjuksi riippui ryhmän koosta¹. Koodaamistapa on Davidin ja Suttonin termin latenttia koodaamista. Tämä tarkoittaa sitä, että koodaamiseen käytetty termi ei tule tekstistä suoraan, vaan on pyritty näkemään tekstiotteen taakse. Koodi liittyy siihen merkitykseen, joka kyseiseen kohtaan liitetään (David & Sutton 2011, 342).

Koodaamisessa on käyty rajanvetoa sen suhteen mitkä postaukset otetaan tutkimukseen mukaan ja mitkä jätetään pois. Tämä saattaa kuulostaa yllättävältä, koska kaupunginosaryhmän puhevirta kuulostaisi ensi kädessä kokonaisuudessaan tärkeältä. Eri postausten relevanssissa on tämän tutkimuksen kannalta kuitenkin huomattavia eroja. Tutkimuksessa on tarkoitus keskittyä siihen asukkaiden puheeseen, jossa puheenvuoro kohdistetaan itse henkilökohtaisesti kirjoitetulla tekstillä suoraan ryhmän lukijoille. Kyse on kirjoittajan intressistä. Tutkimuksessa on haluttu keskittyä siihen puheeseen, joka liittyy asukkaiden suoraan kanssakäymiseen sosiaalisen koheesion sekä sosiaalisen kontrollin tasolla. Koodaamisessa on myös pääsääntöisesti edellytetty, että keskustelu on postajaan itsensä kirjoittama. Postaja on siis itse nähnyt vaivaa aloittaakseen keskustelun kyseisestä aiheesta erotuksena siihen, että postaus on klikkaamalla jaettu ryhmälle. Näiden painottaminen samalla tavalla olisi itse tutkimuskohteen kannalta ongelmallista.

Tämänkaltainen tehtävänasettelu edellyttää siis aineiston jonkinlaista karsimista. Mainokset on jätetty analyysin ulkopuolelle. Voidaan olettaa, että mainostajan intressi on pääosin kaupallinen eikä pääsääntöisesti liity asuinalueen sosiaaliseen elämään.

¹ Koodaamisesta yksityiskohtaisemmin ks. liite 2

Rajanveto ei kuitenkaan ole helppo, sillä useat palvelut toivotetaan lämpimästi tervetulleiksi. Alueelle avattava lähikauppa herättää tyypillisesti tällaista koheesiota. Jos mainos on synnyttänyt tällaista keskustelua kommenteissa, on kyseinen postaus koodattu koheesioksi. Rajanveto on siis tapauskohtaista.

Aineisto on siis täsmennetty niihin keskustelunaloituksiin, jotka ovat postaajan itsensä kirjoittamia ja suunnattu suoraan ryhmän jäsenille. Näiden luokittelu on jokseenkin suoraviivaista. Postauksesta käy yleensä melko selkeästi ilmi onko kirjoittajan motiivi antaa tai saada apua joltain muulta yhteisön jäseneltä vai onko tarkoitus tuoda esille epäkohta tai häiriö. Tässäkin on tosin olemassa harmaa alue, jossa täytyy käyttää harkintaa. Keskustelun jaottelu koheesioon ja kontrolliin on keinotekoinen eikä ihmisten välinen keskustelu luonnollisesti noudata tällaista jakoa. Puhujien motiivit ovat monisyiset eivätkä ne luonnostaan jakaudu puhtaan kontrollihaluiseen toimintaan ja toisaalta yhteiseen avunantoon. Tällaisia postauksia koodatessa on jouduttu punnitsemaan mitä puheenvuoro voittopuolisesti on. Myös kaksoiskoodausta on joissakin tapauksissa käytetty eli postaus on koodattu sekä koheesioksi että kontrolliksi.

Aineiston käsittelyyn harkittiin tietokoneavusteista automatisoitua prosessointia. Tämä olisi vähentänyt itse aineiston läpikäymisen työmäärää radikaalisti ja mahdollistanut kenties monipuolisemman analyysin. Ihmisten käymiin keskusteluihin perustuva aineisto kuitenkin vaatii tämän tutkimuksen kontekstissa keskustelun sisällön ymmärtämistä. Lauseen sisältö täytyy käsittää arkimerkitykseltään, jotta sen viesti avautuu kirjoittajan tarkoittamalla tavalla. Kyseessä on ihmiskielinen tekstiaineisto jonka sisältämät merkitykset on tulkittava tavalla, jota ei tämän tutkimuksen puitteissa pystytty tietoteknisesti toteuttamaan. Edellä mainittu kaksoiskoodaaminen kuvaa sitä vaikeutta, mikä tämänkaltaisiin sisällön analyysia vaativiin tehtäviin liittyy. Merkityksien ymmärtäminen myös hienovaraisella tasolla on avainasemassa.

4 Kvalitatiivinen analyysi

4.1 Kaupunginosaryhmien typologia

Kaupunginosien asukkaat käyvät keskustelua pääsääntöisesti kolmenlaisissa Facebook-ryhmissä. Ensimmäinen tyyppi on varsinainen kaupunginosaryhmä, jossa käydään yleistä keskustelua asuinympäristöstä, tarjotaan ja pyydetään apua sekä kontrolloidaan asuinaluetta. Nämä ryhmät ovat tämän tutkimuksen kannalta tärkein tyyppi ja ja koodaamalla saatu kvantitatiivinen aineisto on hankittu näistä ryhmistä. Toinen ryhmätyyppi ovat osto-, myynti- sekä kierrätysryhmät. Nämä ovat selkeästi suosituimpia kaupunginosiin liittyvistä Facebook-ryhmistä. Jäsenmäärät ovat noin kaksinkertaiset varsinaisiin kaupunginosaryhmiin verrattuna. Kolmantena ovat ryhmät, joissa voittopuolisesti julkaistaan vanhoja valokuvia ja muistellaan menneitä vuosikymmeniä. Näitä voidaan kutsua *muisteluryhmiksi*.

Yleiselle keskustelulle tarkoitettu kaupunginosaryhmä on yleensä nimetty yksinkertaisesti kaupunginosan nimen mukaan, esimerkiksi *Pihlajamäki, Malmi, Munkkivuori* tai hieman muunneltuna: *Ruoholahti asuu, Pukinmäen foorumi, Jakomäki Helsinki City*. Näissä ryhmissä sana on vapaa, sääntöjen puitteissa. Useimmissa ryhmissä on jonkinlaiset säännöt ja yleensä nämä liittyvät käytöstapoihin. Muunlaista säännöstöä ei välttämättä ole, mutta henkilöön menevä puhe, rasismi ja yleisesti ottaen sellainen käytös, jota ei kasvokkain esittäisi, ovat kiellettyjä. Useimmiten nämä on kielletty yleisluontoisesti, mutta joidenkin ryhmien säännöissä käytetään esimerkkejä tai jopa viitataan lakitekstiin. Sosiaalisessa mediassa käytävän keskustelun nykyään hyvin tiedostettuja negatiivisia puolia pyritään kaupunginosaryhmissä aktiivisesti rajoittamaan. Keskustelut, joissa esiintyy rasistista sisältöä yleensä poistetaan ylläpidon toimesta melko pian. Jos yleisiin käytökseen liittyvien sääntöjen lisäksi on muita, ne koskevat useimmiten mainostamista ja niissä rajataan yleinen keskustelu koskemaan kyseistä asuinaluetta tai sen lähialueita. Mainostaminen on yleensä sallittua oman tai lähialueiden yrityksille, mutta joskus mainostaminen on rajattu vain pienyrityksiin. Joissakin ryhmissä mainostamisen määrää on säännelty. Tätä aihetta käsitellään lähemmin viestityyppiä koskevassa osiossa.

Varsinainen kaupunginosaryhmä voi olla avoin tai suljettu. Avoimien ryhmien keskusteluun voivat ottaa osaa kaikki Facebookin käyttäjät. Ryhmän avoimuus lisää potentiaalia sille, että esimerkiksi tekaistuilla käyttäjätunnuksilla tuodaan ryhmään ei-toivottua sisältöä tai mainostaminen karkaa käsistä. Suurin osa ryhmistä on suljettuja, mutta jäsenyyden saavat yleensä kaikki, jotka sitä pyytävät. Yleisesti Facebook-ryhmissä on tavallista, että jäsenyyspyynnön yhteydessä ylläpito tarkistaa onko kyseessä todellinen henkilö vai tekaistu käyttäjätunnus. Näin ollen jäsenpyyntö mahdollistaa tekaistujen tunnusten estämisen ryhmästä. Tällä oletuksella varsinainen kaupunginosaryhmä olisi avoin kaikille kiinnostuneille. Alle puolet Helsingin kaupunginosaryhmistä on avoimia. Keskustelu on valtaosin koheesiopitoista ja liittyy useimmiten konkreettiseen tietopyyntöön, avun antamiseen tai sen pyytämiseen. Kontrollia esiintyy vähemmän, mutta huomattava osa keskustelusta koskee alueen epäjärjestyä. Keskustelujen sisältö ja osallistujien puhetapa vaihtelevat alueittain. Eroja voidaan lähestyä sekä kvalitatiivisesti että kvantitatiivisesti. Ryhmien kvalitatiivisia eroja käsitellään seuraavassa osiossa, ja kvantitatiivinen analyysi käydään tarkemmin läpi omassa osiossaan.

Kierrätysryhmät ovat aktiivisempia kuin yleiselle keskustelulle tarkoitetut kaupunginosaryhmät. Nämä osto-, myynti- ja kierrätystoimintaan tarkoitetut ryhmät kattavat koko kaupungin ja niitä on perustettu maantieteellisesti varsin pienillekin alueille. Kierrätysryhmien lukumäärä on ainakin kaksinkertainen yleisiin keskusteluryhmiin verrattuna ja niiden jäsenmäärä on niin ikään noin kaksi kertaa niin suuri kuin keskusteluryhmien. Tavaroiden myynti ja vaihto netin kautta omalla lähialueella on valtavan suosittua. Tutkimuksen aineistoa viimeistellessä huomattiin, että erään kierrätysryhmän jäsenmäärä oli kolminkertaistunut kymmenessä päivässä. Parin sadan hengen vasta perustetusta kierrätysryhmästä oli ilmeisesti sana levinnyt ja jäsenmäärä kasvoi räjähdysmäisesti. Joillakin alueilla kierrätysryhmien jäsenmäärä on jopa nelinkertainen keskusteluryhmään verrattuna. Kierrätysryhmien suosio on eräs syy tässä tutkimuksessa tehtävälle tulokinnalle, jonka mukaan asukkaiden motiivit käyttää asuinalueen Facebook-ryhmiä ovat enimmäkseen pragmaattisia. Kaupunginosien kierrätysryhmät ovat erikoistuneita siinä mielessä, että varsinkin lastenvaatteille- ja tarvikkeille on useilla alueilla oma ryhmänsä. Kaikissa tavaravaihtoryhmissä on melko tarkka käytöskoodisto sille, miten kauppaa käydään. Säännöissä on usein myös rajattu maantieteellinen alue, jota ryhmä koskee. Ajoittain harjoitetaan kontrollia siitä, että

ryhmän relevanssi tietylle kaupunginosalle säilyy eikä toiminta leviä liian suurelle alueelle. Nämä ryhmät ovat pääsääntöisesti suljettuja ja jäsenyys täytyy erikseen pyytää. Jäsenten valikointi lienee samankaltaista kuin keskusteluryhmissä eli ylläpito haluaa kontrolloida tekaistujen käyttäjien pääsyä ryhmään.

Kolmas Facebook-ryhmien tyyppi on muisteluryhmä. Nämä ryhmät ovat melko pieni vähemmistö kaupunginosaryhmien kirjossa. Aineistosta erottuu selkeästi muutama tällainen ryhmä, ja ne ovat keskenään hyvin samankaltaisia. Keskustelu liikkuu pitkälti vanhojen valokuvien ja lapsuuden tuttuun ympärillä. Kommenttiketjut saattavat pienessäkin ryhmässä sisältää kymmeniä puheenvuoroja. Vanhimmat valokuvat ovat tyyppillisesti 1950-luvulta ja uusimmat 1980-luvulta. Kyse on siis vuosikymmeniä vanhoista valokuvista. Keskustelijat tunnistavat kuvista tuttaviaan, ja käydään yleistä lämminhenkistä muistelua esimerkiksi kouluajoista. Muistelyryhmät sijoittuvat alueille, joiden ikäjakauma painottuu yläpäähän muuta kaupunkia enemmän.

On olemassa myös joitakin yksittäisiä ryhmiä, joille on määritelty tietty tarkoitus. Esimerkiksi löytyneille, kadonneille ja varastetuille tavaroille on omistettu ainakin yksi asuinalueen Facebook-ryhmä. Helsingin alueella on ainakin pari kappaletta rajatun asuinalueen Facebook-ryhmiä, jotka on omistettu pelkästään tapahtumista ilmoittamiselle. Myyjäiset, konsertit, luennot ja muut tapahtumat ilmoitetaan yleensä varsinaisessa kaupunginosaryhmässä, mutta joissakin paikoissa näille on perustettu oma ryhmä. Yksittäistapauksina on olemassa myös ryhmä yleiselle remontti- ja muulle avunannolle. Näissä ryhmissä on yleensä yksi tai kaksi miespuolista aktiivia, jotka tarjoavat apua teknistä osaamista vaativissa töissä kaikille sitä pyytävälle. Asuinalueen sinkuille suunnattuja ryhmiä löytyi aineistoa kerätessä kaksi kappaletta.

Puskaradio-ryhmät ovat suosittuja kaikissa kaupungeissa. Helsingissäkin tällainen ryhmä on olemassa ja sen jäsenmäärä on hieman suurempi kuin suurimman paikallisen kaupunginosaryhmän. Nämä ryhmät on tarkoitettu yleiseen kyseistä kaupunkia koskevaan keskusteluun. Tarkoitus on siis sama kuin helsinkiläisissä kaupunginosaryhmissä, mutta ryhmää ei ole maantieteellisesti rajattu kaupungin sisällä, vaan se on suunnattu kaikille kaupungin asukkaille. Joidenkin muiden kaupunkien puskaradioryhmät ovat huomattavasti suurempia kuin Helsingin, vaikka kaupunkien koko on pienempi. Tämä johtuu todennäköisesti siitä, että Helsingissä asuinalueeseen

liittyvä keskustelu on eriytynyt omiin kaupunginosaryhmiinsä, kun muissa kaupungeissa puskaradio kattaa kaikki kaupunginosat. Tiettyä kaupunginosaa koskevissa ryhmissä keskustelu on relevantimpaa kyseiselle asuinalueelle mutta yleisö, jonka viesti tavoittaa on vastaavasti rajatumpi. Helsingin lukuisat alueellisesti rajatut kaupunginosaryhmät ovat tätä tutkimusta tehtäessä uniikki ilmiö suomalaisessa kaupunkikentässä.

4.2 Kaupunginosaryhmien kvalitatiivisia eroja

Asukkaiden puheessa eri alueiden Facebook-ryhmissä on huomattavia laadullisia eroja. Tapa kirjoittaa puheenvuoro kaupunginosaryhmään vaihtelee melko paljon alueittain, ja erot ovat alueiden ominaispiirteiden mukaan johdonmukaisia. Kirjoittamisen muotoseikkoihin kiinnitetään huomiota vaihtelevasti. Joissakin ryhmissä puheenvuorot ovat huoliteltuja, ja välimerkkejä käytetään virheettömästi. Toisissa taas puhe on rennompaa ja sitä leimaa tietty välittömyys sen sijaan, että se olisi muotoseikkojen kannalta hiottua tekstiä. Myös puheenvuorojen pituus vaihtelee. Huolitellut kirjoitukset ovat yleensä myös pidempiä kuin suoraan asiaan menevät, välittömät puheenvuorot. Suurin laadullinen ero ryhmien keskustelutyylilien välillä liittyy puheenvuorojen pituuteen. Facebookin keskustelunaloituksia on tutkittu myös yksityiskohtaisemmin keskustelunanalyysin keinoin (mm. Farina 2015). Tämä paljastaa lähemmin keskustelutapojen eroja, mutta tässä tutkimuksessa on pitäydytty yleisemmässä tarkastelussa.

Pientalovaltaisilla alueilla puheenvuorot ovat pisimpiä ja huolitelluimpia. Tällainen keskustelunaloitus on tyypillisesti kymmenkunta riviä pitkä ja kyse on paremminkin tekstikappaleesta kuin parista virkkeestä. Varsinkin kontrollipuheenvuoroissa tapahtuma käydään yksityiskohtaisesti läpi, tuntomerkkejä on lueteltu ja kellonaika sekä paikka mainittu. Ilkivallanteosta saattaa olla useita valokuvia, ja tekstissä on ehkä avattu kyseisen paikan ilkeältäan liittyvää historiaa laajemminkin. Näissä ryhmissä puheenvuorot vaikuttavat viimeistellyiltä ja hiotuilta. Kirjoittaja vaikuttaa tiedostavan, että on viestimässä ihmisille nimenomaan kirjallisesti ja ottaa huomioon tällaiseen

kommunikaatioon liittyvät hyötynäkökohdat, tapakulttuurin ja kenties imagotekijät. Viestintä on harkittua, kouluja käyneen ihmisen tekstiä eikä viestiä ole lähetetty selvästikään spontaanisti.

Toinen kirjoitustapa on välitön ja keskittyy itse asiaan. Tässä kirjoitustyyliissä muotoseikat eivät ole tärkeässä roolissa. Puheenvuoro on tyypillisesti lyhyt ja siinä ilmaistaan kysymys, pyyntö tai paheksunta ytimekkäästi ilman mitään ylimääräistä kirjoituksen muotoon liittyvää tekstiä. Tällainen kirjoitus on tyypillisesti pari riviä pitkä ja sisältää yhden tai kaksi virkettä. Viestintä on tekstin määrän kannalta tehokasta. Tämä puhetapa on yleisin niissä Facebook-ryhmissä, joissa koheesiota on eniten ja joiden aktiivisuus on korkea. Nämä sijoittuvat kerrostalovaltaisille alueille, joissa sosioekonominen asema on pientalovaltaisia alueita matalampi. Myös jäsenten tapa olla ryhmässä eroaa pientaloalueiden ryhmistä laadullisesti. Tietynlainen ”verbaalinen oleskelu” on tavallisinta koheesiopitoisissa kerrostaloalueiden Facebook-ryhmissä. Puheessa on läsnä välittömyys, jota ei samassa määrin ilmene kontrollipitoisissa ryhmissä. Tämä näkyy myös keskustelijoiden reagoitavassa toisten puheenvuoroihin. Vapaamuotoisemmissa ryhmissä lyhyitä vastauksia, heittoja, tulee kommentteina jokseenkin samaan tapaan kuin puhuessa. Aina nämä kommentit eivät aivan noudata tiukkaa käytöskoodistoa, vaan vastaukset ovat spontaaneja ja joskus alatyylisiä. Vuorovaikutus muistuttaa puhuttua keskustelua. Korkean sosioekonomisen statuksen alueilla, joissa keskustelu on muotoseikkojen suhteen tarkempaa, on kommentteja tyypillisesti vähemmän, ja vuorovaikutus noudattaa keskiluokkaisia käytösnormeja varsin tiukasti. Vapaamuotoinen, puhetta muistuttava keskustelutapa on ominainen juuri niille kaupunginosaryhmille, joissa koheesiota on paljon ja asuinalueita kontrolloidaan varsin vähän. Tällainen verbaalinen oleskelu saattaa olla kaupunginosaryhmän funktio, joka on ominainen vain tietyille alueille.

Kaupunginosaryhmää luonnehtii myös se, millaisiin aiheisiin sosiaalinen kontrolli kohdistuu. Pientaloalueilla on kaavoitus kenties näkyvin yksittäinen kontrollin aihe. Kaupungin päätöksentekoprosessia pidetään tarkasti silmällä ja keskustelua suunnitelmista käydään vilkkaasti. Aktiivisimmat keskustelijat julkaisevat linkkejä kaupungin sivuille, joilta selviää kaavoitukseen liittyviä yksityiskohtia ja suunnitteluprosessin senhetkinen tila. Kerrostalovaltaisilla alueilla kontrolli kohdistuu välittömästi havaittavaan epäjärjestykseen, esimerkiksi ilkkivaltaan. Näissä

kaupunginosissa liikenne on yleinen kontrollin aihe. Koirien jätöksistä ja roskaamisesta käytävä keskustelu on yhteistä kaikille kaupunginosaryhmille.

4.3 Mainostamisen alueelliset erot

Mainosten määrä Facebook-ryhmissä vaihtelee radikaalisti alueittain. Joidenkin alueiden ryhmissä suurin osa viestivirrasta on mainoksia. Näissä ryhmissä asukkaat yleensä eivät ole kovin aktiivisia keskustelijoita ja käytävässä keskustelussa kontrollia on tyypillisesti paljon. Yleensä nämä ryhmät sijoittuvat uusille, trendikkäille, vielä rakenteilla oleville tiiviille kerrostaloalueille. Tällaiset kaupunginosaryhmät lukeutuvat pientaloalueiden lisäksi siihen joukkoon, jossa kielenkäyttö on tyypillisesti huoliteltua ja vuorovaikutus asiallista sekä jokseenkin muodollista. Mainostavat yritykset ovat enimmäkseen hyvinvointi- ja lifestylesektoreilta. Ravintolat ovat näkyvästi esillä kuten myös joogastudiot ja sisustusliikkeet. Alueet, joiden ryhmissä on mainoksia eniten, sijoittuvat sosioekonomisen asteikon yläpäähän. Mainostamisen keskimmäistä ryhmää edustavat vanhat, asujaimistoltaan vakiintuneet kaupunginosat, joiden sosioekonominen status on niin ikään melko korkea. Nämä alueet sijaitsevat tyypillisesti keskustan pohjoispuolella, ja rakennuskanta koostuu kerrostaloista. Mainoksia näissäkin ryhmissä on melko runsaasti, mutta yritysten toimenkuvaa on vähemmän trendikäs kuin ensimmäisessä esimerkissä. Näillä alueilla mainostavat esimerkiksi musiikkikoulut, kuntosalit ja palvelualan pienyritykset. Asteikon toisessa ääripäässä ei Facebook-ryhmissä mainosteta käytännössä ollenkaan. Ilmoituksia esimerkiksi myyjäisistä on, mutta näitä hieman mainoksenkaltaisia ilmoituksia julkaisee lähes aina joku voittoa tavoittelematon organisaatio. Ryhmän viestivirrassa ei välttämättä tule vastaan ainuttakaan varsinaista mainosta. Nämä ryhmät sijoittuvat kerrostalolähiöihin, joiden sosioekonominen status on kaupungin keskiarvoa matalampi. Mainostamista selittää selkeimmin alueen sosioekonominen status.

Ryhmät voidaan jakaa mainostamisen perusteella kolmeen kategoriaan. Ensimmäisessä kategoriassa mainostaminen muodostaa ryhmän viestivirrasta suurimman osan ja asuinalue on uusi, trendikäs ja neliöhinnoltaan kallis kerrostaloalue. Toisen kategorian muodostavat Facebook-ryhmät, joissa mainostetaan jonkin verran ja mainostaminen on

vähemmän lifestyle-painotteista. Lapsille suunnattuja palveluita mainostetaan näissä ryhmissä enemmän kuin edellämaituilla, vielä rakenteilla olevilla alueilla. Myös pientaloalueet lukeutuvat tähän kategoriaan. Kolmas kategoria ovat joihinkin kerrostalolähiöihin sijoittuvat ryhmät, joissa ei mainosteta käytännössä lainkaan. Mainosten poissaolo ei selity ryhmän säännöillä, sillä vähiten mainoksia sisältävissä ryhmissä mainostaminen ei ole kielletty. On mahdollista, että ryhmän ylläpidon toiminta vaikuttaisi mainosten vähyteen, mutta ryhmän sääntöjen valossa tämä on epätodennäköistä. Myös se, onko ryhmä avoin vai vaatiiko se jäsenyyden vaikuttaa ymmärrettävästi siihen, kuinka helppo siellä on mainostaa. Eniten mainoksia sisältävät ryhmät ovat kuitenkin suljettuja, eikä mainostamisessa tuntuisi olevan suurta eroa avoimien ja suljettujen ryhmien välillä. Mainostamisen määrä palautuu muiden tekijöiden jälkeen edelleen alueen sosiokonomiseen asemaan.

4.4 Viestityypit

Facebookin kaupunginosaryhmien viestit jakautuvat jokseenkin luonnollisesti erilaisiin kategorioihin. Viestityypit ovat kautta koko kaupunginosaryhmien kirjon siinä määrin samanlaisia, että typologiaa voidaan käyttää yleisenä luokitteluna siitä millaisia viestejä asukkaat ryhmiin kirjoittavat. Tässä osiossa esitellään nämä viestien kategoriat, ja avataan niiden sisältöä.

Eräs yleisimmistä viestityypeistä on ilmoitus löytyneestä tai kadonneesta tavarasta. Löytyneestä tavarasta on yleensä otettu valokuva ja viestissä kerrotaan mistä tavara löytyy. On esimerkiksi löydetty lapaset, jotka on laitettu tietyn kadunkulman sähköjakokaapin päälle. Kenties yleisin löytötavara on avainnippu. Ilmoituksessa on kuva avaimista tai avainmenperästä, ja tekstissä kerrotaan, että ne luovutetaan tuntomerkkejä vastaan. Kännykät ovat myös yleisimpien löytötavaroiden joukossa. Aineistoa kerätessä löydettiin yksi Facebook-ryhmä, joka on omistettu löydetyille, kadonneille ja varastetuille tavaroille. Tavaroiden päätyemisestä oikealle omistajalle on vaikea tehdä johtopäätöksiä, koska keskustelu käydään yleensä yksityisviestein. Joskus kommenttiosioon tosin ilmestyy sydämellinen kiitos omistajalleen palautuneesta tavarasta. Ilmoitusten määrästä voidaan päätellä, että konkreettista avunantoa tätä kautta

tapahtuu paljon. Avunsaaja ja sen antaja ovat ryhmien suuren jäsenmäärän perusteella toisilleen tuntemattomia. Helpon tavoitettavuuden kannalta kaupunginosaryhmä mahdollistaa tämänkaltaisen koheesion paremmin kuin mikään perinteinen foorumi, esimerkiksi kaupan ilmoitustaulu. Kännyköitä, laukkuja, korvakoruja, yksittäisiä hansikkaita ja kaikkea mitä ihmiseltä saattaa pudota löytää takaisin omistajalleen Facebook-ryhmän kautta.

Polkupyörät kuuluvat avaimien ohella yleisimpiin löytyneisiin tavaroihin. Näihin viesteihin liittyy yleensä valokuva pyörästä ja sen sijainti. Usein tekstissä mainitaan esimerkiksi: ”Tällainen pyörä lojunut lähikaupan takana metsikössä jo pari viikkoa, ei lukittu. Lienee joltain kateissa.” Joskus löytäjä kertoo ottaneensa pyörän talteen estääkseen ilkivaltaa tai katoamista ja pyytää ottamaan yhteyttä yksityisviestillä. Mopot ja skootterit ovat myös näiden löytötavaroiden joukossa, usein jossain määrin ilkivaltaa kärsineinä.

Kadonnutta tavaraa myös etsitään Facebook-ryhmän avulla. Kyseessä voi olla pudonnut lompakko, metroon unohtunut puhelin tai bussipysäkille jäänyt kassi. Yleensä kirjoittaja kuvailee kadottamansa tavarän ja kertoo missä ja milloin sen hukkasi. Joskus luvassa on löytöpalkkio. Peräänkuulutetut tavarat ovat yleensä samanlaisia esineitä, joita ilmoitetaan löydettyiksi. Varastetuiksi ilmoitetut tavarat ovat niin ikään samoja kuin ne, joita löydettyäessä epäillään joltakulta varastetuiksi. Tavallisimpia ovat polkupyörät, potkulaudat ja skootterit.

Kotieläimet ovat ryhmissä usein esillä sekä löytyneinä että kadonneina. Useimmin ilmoitus koskee irrallaan olevaa eläintä, joka on selkeästi jonkun lemmikki. Tavallisesti näihin liittyy valokuva sekä paikka missä eläin nähtiin tietyssä ajankohtana. Ilmoitukseen liittyy avunannon lisäksi ajoittain myös kontrollielementti. Irrallaan liikkuvat eläimet saavat joskus aikaan paheksuntaa omistajaa kohtaan, ja usein muistutetaan asiaa koskevista säännöistä. Kun lemmikki on löytänyt takaisin kotiin, on hyvin yleistä ilmoittaa siitä. Tämä liittyy osaltaan siihen, että monet asukkaat liikkella ollessaan aktiivisesti etsivät katseellaan näitä eläimiä. Ilmoituksella etsintä siis ilmoitetaan päättyneeksi ja viestissä ilmaistaan myös suurta helpotusta ja mahdolliset suurkiitokset vihjeen antaneelle henkilölle.

Asukkaat käyttävät kaupunginosiensa Facebook-ryhmiä varsin pragmaattisella tavalla. Varsinaisissa kaupunginosaryhmissä on melko paljon ilmoituksia löytyneistä, kadonneista ja varastetuista tavaroista. Facebook-ryhmästä on asukkaalle hyötyä. Tämä ei ole kuitenkaan ainoa näkökulma, sillä tavaran takaisin saanut henkilö usein myös kiittää löytäjää ja kehuu oman kaupunginosansa ”jengiä” tai ”possea” ystävällisyydestä ja rehellisyydestä. Kirjoittaja saattaa ilmaista myös riemua siitä, että asuu juuri kyseisellä alueella. Näissä viesteissä on vahva mielihyvän ja yhteenkuuluvuuden ilmapiiri. Sosiaalinen koheesio ja saatu hyöty eivät ole millään muotoa toisistaan irrallisia.

Viestien toinen pääkategoria ovat avunpyynnöt. Yleisin avunpyyntö on kysymys jostain paikallisesta palvelusta. Kirjoittaja kysyy esimerkiksi tietynlaista ravintolaa illanviettoa varten tai sitä, onko kyseisellä alueella tietynlaista palvelua, vai täytyykö asiaa lähteä toimittamaan kauemmas. Aukioloaikoja kysytään myös yleisesti ja sitä, onko joku tietty tuote esimerkiksi lähikaupan valikoimassa, tai mistä sen voisi löytää. Näissä ilmoituksissa pyydetään siis paikallistietoutta muilta käyttäjiltä. Tietoa pyydetään myös niissä kyselyissä, joissa halutaan informaatiota paikallisista tapahtumista. Näiden kyselyjen kirjo on melkoinen. Lapsiperheiden vanhemmat kysyvät milloin jäälinnan rakentaminen alkaa ja milloin kannattaisi vesiväreillä värjättyä vettä alkaa jäädyttämään maitopurkkeihin jäälinnan tiiliksi. Esiintymispaikkojen artisteja ja keikka-aikoja tiedustellaan.

Usein pyydetään varsinaista apua johonkin tiettyyn tehtävään. Esimerkiksi pakkasaamuna jäätynyt akku tarvitsee virtaa, ja kysellään joutaisiko joku käymään oman auton ja akkukaapeleiden kanssa mahdollisimman pian. Yleensä näihin vastataan nopeasti, ja tarjouksia tulee useampia. Remontti- ja kuljetusapu on kysyttyä ja usein näistä on luvassa pieni palkkio, joka voi olla esimerkiksi suklaalevy, kahvipaketti tai vaatimaton summa rahaa. Kun kyseessä on hieman suurempi rahanarvoinen palvelus, saattaa avun tarjoaja määritellä jonkin korvauksen. Palkkiot ovat rahalliselta arvoltaan varsin pieniä, ja toiminta muistuttaa enemmän jonkinlaista epämuodollista vaihtotaloutta kuin varsinaista liiketoimintaa.

Facebook-ryhmän avulla järjestetään esineitä lainaan varsin paljon. Yleisin näistä lienee sähköporakone. Tällaisissa pyynnöissä kirjoittaja melko usein kysyy myös apua

esimerkiksi betoniseinän poraamiseen, ja useimmiten joku tarjoutuu tekemään työn sen lisäksi että lainaisi pelkät välineet. Lainaksi pyydetään tavaraa laidasta laitaan: muuttolaatikoita, maalaustelinettä, akkukaapeleita, naamiaisasua ja niin edelleen.

Jotkut pyytävät kaupunginosaryhmässä seuraa johonkin tapahtumaan tai esimerkiksi lenkille, joskin tämä on melko harvinaista. Nämä ilmoitukset herättävät huomiota siinä mielessä, että ihmiset saattavat kehua kirjoittajan sosiaalista rohkeutta ja ilmaisevat arvostuksensa. Näillä ilmoituksilla ei haeta treffiseuraa, eikä kaupunginosaryhmissä sellaista juurikaan esiinny. Alueellisia sinkkuryhmiä löydettiin pari kappaletta. On myös pieni määrä ihmisiä, jotka tarjoavat vakituisesti lähinnä remonttiapua omassa Facebook-ryhmässään. Nämä ihmiset ovat yleensä tiedottaneet avun tarjoamisesta varsinaisessa kaupunginosaryhmässä.

Avunpyyntöjen kategoriaan voidaan myös laskea pyynnöt tiedoista, jotka koskevat jotain alueella tapahtunutta. Sähkö- tai vesikatkon sattuessa näiden katujen varrelta alkaa nopeasti tulla kyselyjä siitä, tuleeko lähialueen asuntoihin vettä tai sähköä. Netin pätkiminen tai katkeaminen saa aikaan samanlaisia kyselyjä. Näihin tulee yleensä pian useita vastauksia, ja varsinkin vesikatkojen yhteydessä joku linkittää netistä löytyvän vikailmoituksen, josta yksityiskohdat selviävät. Myös esimerkiksi kovat äänet aiheuttavat kyselyä naapurustossa. Kesäaikaan asukkaat kysyvät mistä jonkin konsertin äänet kuuluvat ja kuinka myöhään se kestää. Joskus tällaisissa tietoja pyytävissä kyselyissä on kontrolloiva sävy, joskus on kyse puhtaasta uteliaisuudesta.

Apua pyydetään melko paljon, mutta sitä myös tarjotaan. Tällaiset viestit ovat melko satunnaisia, ja yleensä apua tarjotaan sitä pyydetessä. On eräs mielenkiintoinen tapaus, joka paljasti tähän asti ainutlaatuisella tavalla kaupunginosaryhmien potentiaalinen yhteisöllisyys. Syyskuussa 2014 Helsingissä koettiin laaja joukkoliikenteen seisaus lakon vuoksi. Seisauksesta tiedettiin etukäteen ja joukkoliikenteen puuttumiseen varsinkin työmatkaliikenteessä voitiin varautua hyvissä ajoin. Kyytien tarve sai aikaan massiivisen määrän pyyntöjä kimpakyydeistä työpaikoille. Ilmoituksissa oli mainittu milloin ja minne pitäisi päästä, ja näihin ilmoituksiin tuli vastauksia runsain mitoin. Merkille pantavaa on, että oma-aloitteisia kyytitarjoajia tuli samassa mitassa kuin pyyntöjäkin. Ihmiset tarjoutuivat kyydittämään naapureitaan työpaikoille ja kertoivat viestissään niin ikään milloin ovat liikkellä ja mihin suuntaan sekä montako mahtuu

kyytiin. Viestiketjuissa ihmiset ilmoittautuivat kyydin tarvitsijoiksi ja kiittivät kyyditsijää jo etukäteen. Auton tultua täyteen varatuksi kyydin tarjoaja ilmoitti siitä ryhmässä. Tämänkaltainen kimpapakyytien organisointi massamitassa toimi kaupunginosaryhmän kautta sujuvasti. Tapausta voisi kuvailla sosiaalisen koheesion räjähdykseksi, joka vastasi hetkelliseen tarpeeseen. Facebook-ryhmä oli tässä koheesiossa selkeästi avainasemassa.

Tiedonannot ovat oma viestiryhmänsä. Näissä viesteissä tuodaan esille joku sellainen yleensä tulevaa koskeva tieto, jonka kirjoittaja arvioi hyödylliseksi muille lukijoiden. Vuosittain asuinalueilla käyvien kierrätys- ja ongelmajätteen keräysautojen aikataulut ovat hyvä esimerkki tällaisesta tiedottamisesta. Hyvissä ajoin ennen kuin kyseinen päivä on käsillä, on useampikin ryhmän jäsen muistuttanut aikataulusta kuvalla tai linkillä nettisivuille. Etukäteen ilmoitetut vesikatkot sekä tietyt ovat myös tyypillisiä tiedottamisen aiheita. Tapahtumailmoitukset ovat usein tiedonannon kaltaisia. Tavallisimmin ilmoitus on jaettu jonkun sellaisen toimesta, joka seuraa tapahtumaa järjestävän tahon Facebook-sivua tai on muuten huomannut ilmoitukseen omassa Facebook-virrassaan. Sellaisten tapahtumien kirjo, joista ryhmissä ilmoitetaan, on laaja. Viestit koskevat koulujen myyjäisiä, musiikkikeikkoja, teatteriesityksiä, siivoustalkoita, urheiluseurojen järjestämiä kursseja, lastenretkiä, lukupiirejä ja niin edelleen.

Seuraavaa viestikategoriaa voisi kuvailla häiriöilmoitukseksi tai valitukseksi. Näissä viesteissä kirjoittaja haluaa kiinnittää lukijoiden huomioon johonkin epäkohtaan, johon hän toivoisi puututtavan. Kenties yleisin tällaisen valituksen aihe on liikennekäyttäytyminen. Useimmiten viesti koskee autoilijoiden tai jonkin yksittäisen autoilijan käytöstä jossain tietyssä risteyksessä tai tienpätkällä. Ylinopeudet ja suojateiden huomioon ottaminen ovat tavallisimmat tähän liittyvät puheenaiheet. Varsinkin koulujen ja lastenkotien lähistöllä liikennekäyttäytyminen aiheuttaa valituksia. Joskus huomion kohteena on yksittäinen tielläliikkuja, yleensä autoilija tai pyöräilijä, joka on ajotavallaan herättänyt pahennusta. Ilmoitukset voivat olla hyvinkin yksityiskohtaisia, ja mukana voi olla pitkä tarina tapahtumien kulusta. Kirjoittaja saattaa vaikuttaa järkyttyneeltä ja vaikuttaisi kaipaavan henkistä tukea muilta ryhmän jäseniltä. On tavallista, että tällainen viesti synnyttää pitkän kommenttiketjun, jossa keskustellaan kyseisestä risteyksestä tai tuodaan esiin vastaavia tapauksia muualta lähistöltä. Liikennevalitukset saattavat synnyttää ryhmän pisimmät kommenttiketjut.

Toinen valituksen aihe on meteli. Varsinkin uutenavuotena ilotulitteet saavat aikaan paljon paheksuntaa silloin, kun niitä räjäytellään sallittujen aikojen ulkopuolella. Varsinkin koirille ja koiranomistajille ilotulitteet voivat olla ongelmallisia, koska monet koirat ovat pamahduksille hyvin herkkiä. Mopoilla ajelu yöaikaan on toinen tyypillinen valituksen aihe. Kirjoittajat yleensä perustelevat paheksuntaansa jollain erityisellä syyllä, esimerkiksi mainitsevat tekevänsä sellaista työtä, joka vaatii hyvät yöunet. Kesäisin konserttien bassoäänät herättävät keskustelua, usein tiedonsaantimielessä. Kirjoittaja haluaa tietää mitkä festivaalit ovat kyseessä ja moneltako musiikki lakkaa. Muita valitusten aiheita ovat esimerkiksi roskakatoksen sotkuisuus ja väärin pysäköidyt ajoneuvot. Reaktiot valitukseen ovat vaihtelevia. Puhetapojen ja kielenkäytön eroja on käsitelty tarkemmin Facebook-ryhmien typologiaa käsittelevässä osiossa. Yhteispystyvyysteorian kannalta valitukset ovat sosiaalista kontrollia puhtaimmillaan.

Kaupunginosaryhmissä ilmoitetaan alueella tehdystä ilkivallasta melko taajaan. Kirjoittaja kertoo esimerkiksi rikotusta lampusta, saranoiltaan väännetyistä portista tai kadulle levitetystä roskakorista valokuvan kera. Näissä viesteissä halutaan kiinnittää huomio tehtyyn tihutyöhön ja tuoda se lukijoiden tietoisuuteen. Joskus tekijöitä peräänkuulutetaan, mutta useimmiten kirjoittajalla on realistinen käsitys siitä, kuinka todennäköistä kiinnijääminen on. Kyse on tavallaan yhteisön sisäisestä rikosilmoituksesta. Viestien kirjoitustyyli vaihtelee huomattavasti. Joillakin alueilla tällaiset ilmoitukset saattavat olla kymmenien rivien pituisia kertomuksia siitä, mitä on tehty ja milloin sekä taustaa kyseiselle kohteelle tehdystä ilkivallasta. Valokuvia voi olla useita. Toisaalla taas tekstiosiossa paheksutaan rikottua bussipysäkin lasia yhdellä lauseella. Erot alueiden välillä ovat huomattavia. Tämänkaltaiset viestit saavat yleensä muutaman kommentin, joissa yhdytään kirjoittajan ärtymykseen. Näissä ilmoituksissa peräänkuulutetaan jonkinlaista yleistä sosiaalista kontrollia ilkivaltaa vastaan, vaikka tekijöitä ei odotetakaan saatavan kiinni.

Asukkaat varoittavat toisiaan havaitsemistaan vaaroista Facebookissa. Tyypillisimmät varoitukset koskevat epäilyttäviä henkilöitä sekä luontoon jätettyjä ruoanpalasia, joiden epäillään sisältävän myrkyä tai muuta eläimille vahingollista. Koiranomistajat ilmoittavat varsin usein ulkoilutusreitien varrelta löytyneistä lihapullista tai nakinpalasista, joissa epäillään olevan jotain haitallista. Näissä ilmoituksissa on usein

valokuva kyseisistä ruoanpaloista ja ilmoituksen tekijä on yleensä kerännyt epäilyttävän aineksen pois luonnosta. Myös alueella liikkuvat epäilyttävän oloiset henkilöt saavat aikaan varoituksia. Valokuvaa nämä ilmoitukset eivät yleensä sisällä, vaan viestissä kuvaillaan henkilö, aika ja paikka. Yleisin epäily on, että kyseinen henkilö etsii murtokohteita, ja tästä varoitetaan kaupunginosaryhmässä. Jotkut ilmoitukset koskevat lapsia lähestyneitä vieraita aikuisia. Ilmoitukset ilkeistä sisältävät joskus varoituksen varsinkin silloin, jos ilkeältä on kohdistunut kirjoittajan henkilökohtaiseen omaisuuteen. Tavaroiden katoamisilmoitukset sisältävät joskus varoituksen, jos kirjoittaja epäilee tavarain tulleen varastetuksi. Eräs erimielisyyttä herättävä viestien laji ovat varoitukset ylinopeustutkista. Kirjoittaja haluaa varoittaa muita autoilijoita tutkasta, ja tämä herättää poikkeuksetta närää toisissa ryhmän jäsenissä. Näiden mielestä ei ole hyväksyttävää varoittaa ylinopeustutkista etukäteen. Puhallusratsioista varoitetaan huomattavasti harvemmin. Näistä ilmoittaminen herättää vielä suurempaa paheksuntaa. Epäilyttävistä henkilöistä, mahdollisista myrkyistä ja muista uhkista varoittaminen on hieman kaksijakoista koheesio- ja kontrolliluokittelun kannalta. Varoituksissa pyritään ehkäisemään ennalta uhkien toteutumista ja tässä on nähtävissä kontrollielementti. Toisaalta varoittaminen voidaan tulkita auttamiseksi, jolloin se lukeutuu sosiaalisen koheesioon piiriin. Varoituksissa ei niinkään puututa tapahtuneeseen häiriöön kuin autetaan naapuria välttämään kyseinen hankaluus. Aineiston kodaamisen kannalta varoitukset voivat olla sekä kontrollia että koheesiota. Riippuu viestin sävystä miten kirjoittajan motiivi on tulkittu.

Osto-, myynti- ja kierrätystoiminta on lähes poikkeuksetta ohjattu omaan Facebook-ryhmään. Näihin ilmoituksiin vastataan usein ystävällisellä kehotuksella hoitaa kaupankäynti siihen tarkoitettuun Facebook-ryhmässä. Kierrätysryhmän nimellä kulkeva foorumi on olemassa todennäköisemmin kuin itse kaupunginosaryhmä. Facebook-ryhmien käyttö vaikuttaisi olevan pohjimmiltaan pragmaattista, ja se näkyy kierrätysryhmien suosiossa. Myyjä ilmoittaa yleensä valokuvan kera tärkeimmät tiedot myytävästä tavarasta sekä hinnan. Tavaroita annetaan yleisesti myös ilmaiseksi, ja tällöin kyseessä on paremminkin kierrätys- kuin osto- ja myyntitoiminta. Näissä ryhmissä on määritelty säännöt sille miten kauppaa tai vaihtoa tehdään. Säännöt ovat toimintaa helpottava tekijä, kun kauppaa ja vaihtoa käydään suuressa mitassa. Yhteiset toimintatavat selkeyttävät asioita. Varauksien tekemiseen tarjolla olevaan tuotteeseen on

olemassa oma käytöskoodinsa, ja uppaamiseen² on yleensä asetettu jonkinlaisia rajoitteita.

Kaupunginosaryhmissä käydään myös asuntokauppaa. Nämä ilmoitukset sisältävät asuntojen myynti-ilmoituksia ja vuokralleantoja kuten myös alueen ulkopuolisten kyselyjä myytävistä sekä vuokrattavista asunnoista. Useimmiten joku ulkopuolinen haluaa ostaa asunnon kyseiseltä alueelta tai tiedustelee vuokra-asuntoa. Näitä ilmoituksia voi olla alueesta riippuen paljonkin. Jotkut alueet vaikuttavat olevan varsin kysytyjä Facebookin kautta. Ilmoitusten määrään saattaa vaikuttaa myös Facebook-ryhmän sisäinen kulttuuri siitä kuinka hyväksytyjä kaupalliset ilmoitukset ovat sekä ”viidakkorumpu” sen suhteen kuinka paljon hyötyä ilmoittelusta on. Yleensä asuntoilmoitukset ovat ryhmässä sallittuja. Tavallisesti ilmoitukseen tulee yksi tai useampi kommentti. Varsinainen asuntoon liittyvä keskustelu käydään yksityisesti. Joskus viimeisten kommenttien joukossa on kuitenkin onnellisen muuttajan hihkaisu siitä, että asunto löytyi. Vaikka kyseessä on myös kaupallinen intressi, liittyvät nämä ilmoitukset selkeästi sosiaaliseen koheesioon. Keskustelua kaupoista tai vuokraamisesta käydään henkilökohtaisella tasolla ja muuttajalle kyseessä voi olla suurikin elämänmuutos. Jotkut asunnon etsijöistä kertovat olevansa paluumuuttajia ja ovat eläneet lapsuutensa kyseisellä alueella. Kaupunginosaryhmä vaikuttaisi olevan melko tehokas foorumi asuntoasioiden saralla, mutta suhtautuminen ryhmän sisäisen kontrollin tasolla on joskus hieman kaksijakoinen. Jos ryhmässä on asuntoilmoituksia runsaasti, saattavat jäsenet huomautella, että kyseiset viestit kuuluvat esimerkiksi osto- ja myyntiryhmään.

Jotkut viestit liittyvät puhtaasti paikallistunteeseen ja omaan asuinalueeseen voimakkaan positiivisessa mielessä. Nämä viestit sisältävät tyypillisesti valokuvan ja lyhyen tekstin, esimerkiksi: ”Venesatama viideltä. Upea auringonnousu!” Tällaisia paikallistunnetta vaalivia viestejä kommentoidaan ahkerasti, yleensä lyhyillä, samanmielisillä kannustavilla kommentteilla. Poikkeuksellisen vaikuttavat kuvat saattavat kerätä useita kymmeniä kommentteja. Emotionaalista suhdetta asuinalueeseen

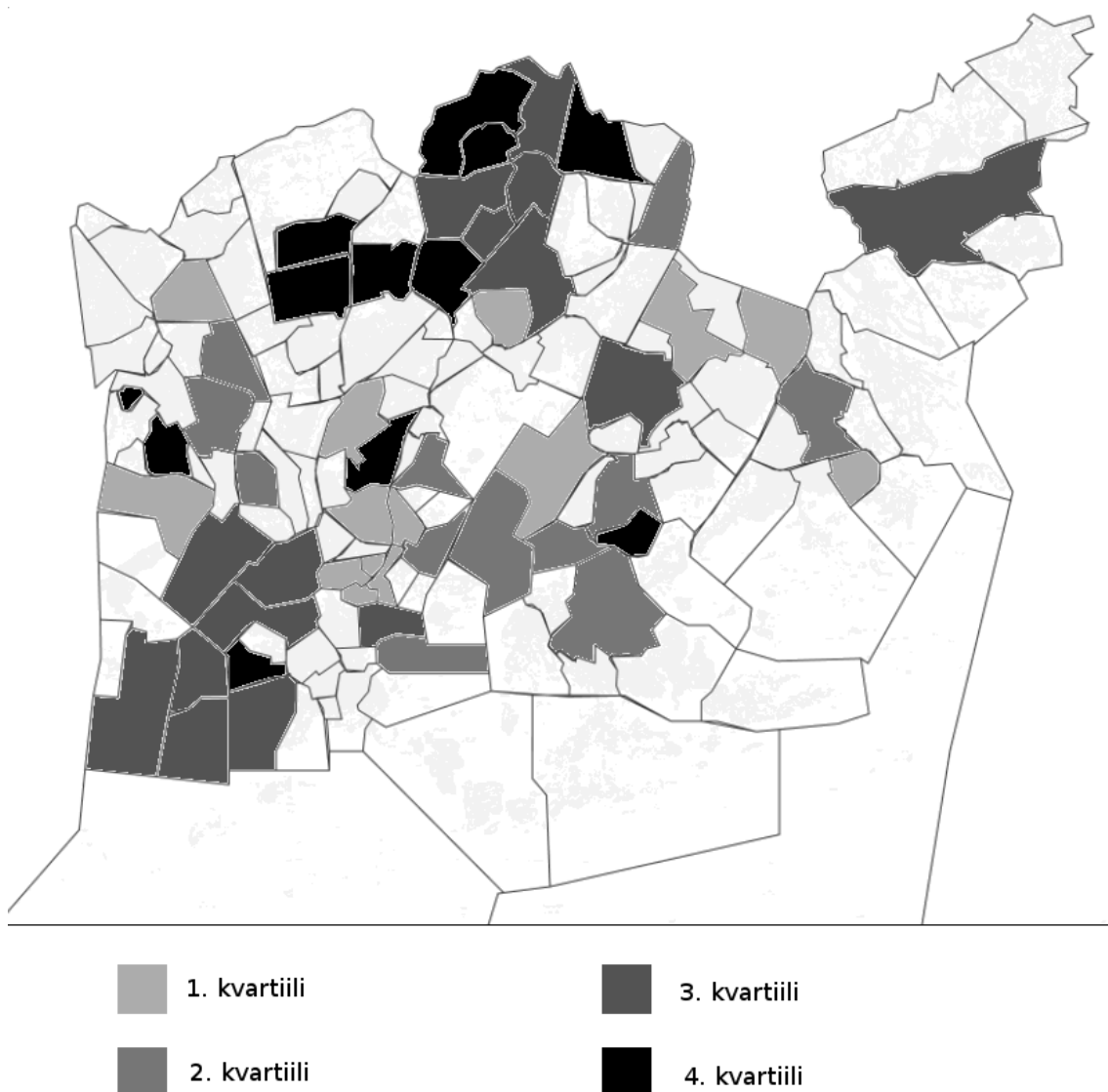
² Uppaaminen tarkoittaa oman ilmoituksen kommentointia, joka nostaa ilmoituksen hetkeksi viestivirran kärkeen ja tuo sille näkyvyyttä.

ilmaistaan myös pelkillä sanallisilla viesteillä, mutta yleensä tällaiset kirjoitukset sisältävät valokuvan.

Ryhmissä myös mainostetaan. Mainosten määrä vaihtelee ryhmien välillä radikaalisti. Joidenkin kaupunginosaryhmien viestivirta koostuu enimmäkseen mainoksista, kun toisessa ääripäässä mainoksia ei ole lainkaan. Tähän vaikuttaa todennäköisesti usea eri tekijä. Ylläpidolla on mahdollisuus poistaa viestit, jotka nähdään epäsoveliaiksi. Saattaa olla, että täysin mainoksettomissa ryhmissä ylläpito poistaa mainokset järjestelmällisesti. Toisaalta mainosten määrään vaikuttaa asuinalueen houkuttavuus kyseiselle liikeyritykselle mainonnan kohteena. Edellä käsiteltiin tarkemmin mainostamisen maantieteellisiä eroja. Ryhmän säännöissä on useimmiten määritelty jonkinlaiset rajat mainostamiselle. Tyypillisesti ryhmässä sallitaan kyseisellä alueella tai naapurialueilla toimivien yritysten mainokset. Kohtuullisuus esitetään vaatimuksena mainostamisen määrälle. Joskus tämä on määritelty esimerkiksi yhdeksi mainokseksi viikossa tai siten, että ainutta sallittua mainosta saa mainostaja upata tietyn väliajoin. Suuri mainosten määrä herättää ajoittain närää jäsenten keskuudessa, ja asiassa saatetaan harjoittaa ryhmän sisäistä kontrollia. Ryhmissä mainostavat pienyrittäjät, monikansalliset ketjut ja kaikki siltä väliltä. Pienyrittäjien mainokset tapaavat saada myönteisemmän vastaanoton ja enemmän kyselyjä kuin suurempien yritysten mainokset.

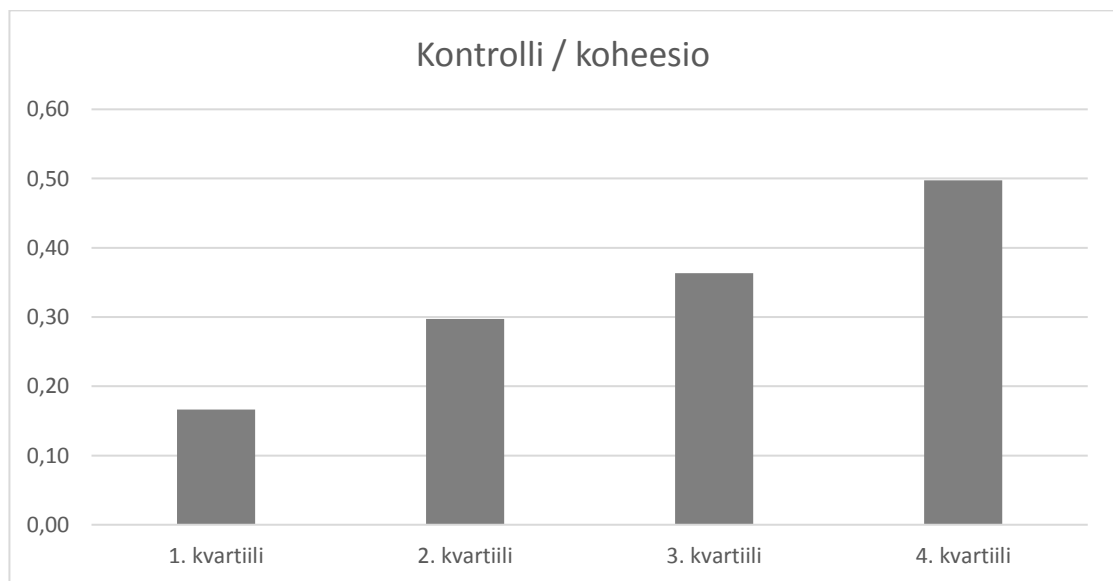
5 Kvantitatiivinen analyysi

Tässä osiossa on tehty yhteenveto kaupunginosien koodatusta Facebook-aineistosta. Keskustelunaloitukset on koodattu joko koheesioksi tai kontrolliksi. Jokaiselle tutkitulle asuinalueelle on laskettu vertailuluku, joka on muodostettu laskemalla kontrollikoodit yhteen ja jakamalla se koheesiokoodien määrällä. Koheesiopuhe on kaupunginosaryhmissä huomattavasti yleisempää ja vertailuluku on kaikilla alueilla alle 1. Alla on visualisoitu asuinalueiden Facebook-ryhmien kontrollin ja koheesion suhde maantieteellisesti Helsingin rajojen sisäpuolella. Facebook-ryhmät on jaettu lukumäärän mukaan kvartiileihin ja sijoitettu kartalle neljällä eri sävyllä. Tummat alueet sisältävät eniten kontrollia. 4. kvartiili on kontrollipitoisin, 1. kvartiili koheesiopitoisin.



Kuvio 1. Kontrollin määrä suhteessa koheesioon alueen Facebook-ryhmässä.

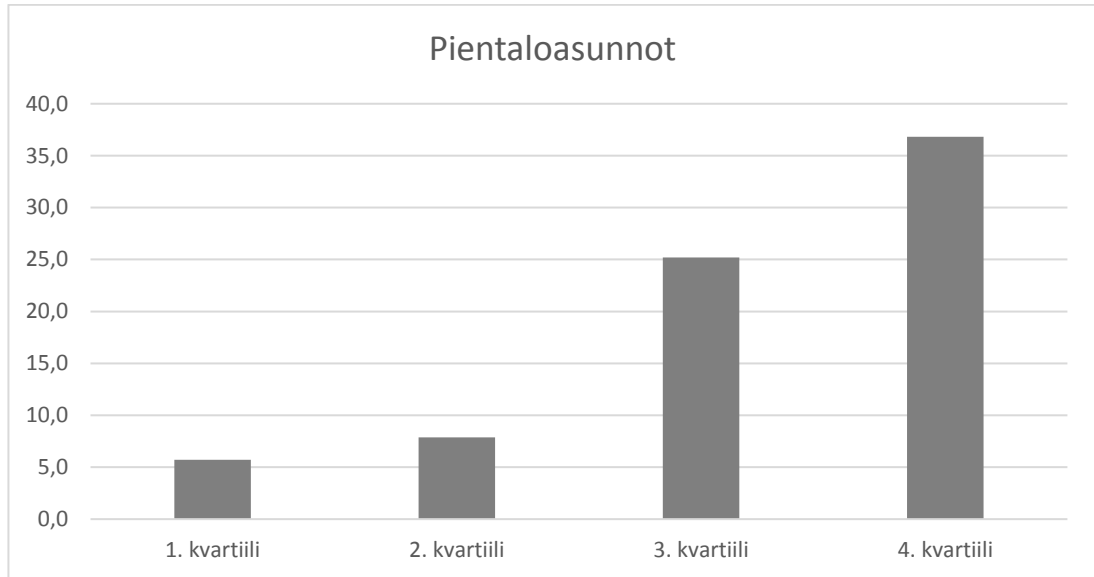
Kontrollipitoisimmat alueet sijoittuvat pohjois- sekä länsi-Helsinkiin. Facebook-ryhmät sijoittuvat määrällisesti enimmäkseen Myllypuro–Laajasalo -akselin länsipuolelle. Pohjoisessa on havaittavissa merkittävä ero Puistolán ja Jakomäen välillä. Kontrollipitoisuudessa näiden Facebook-ryhmät sijoittuvat lähes asteikon eri päihin. Etelämpänä on merkittävä ero Kulosaaren ja Herttoniemen alueen välillä. Tammisalo erottuu kontrollipitoisena alueena idässä muuten vahvan koheesiopitoisista ryhmistä. Östersundom on tässä tarkastelussa erillään itäisestä suurpiiristä huomattavan kontrollipitoisena alueena. Myös Myllypuro on kontrollissa ympäristöä ylemmässä kvartiilissa. Suurin osa lännen ja pohjoisen ryhmistä sijoittuu kontrollin määrässä kahteen ylimpään kvartiiliin. Poikkeuksia tähän näyttäisivät olevan muun muassa Kallio, Käpylä sekä Vallilan ja Hermannin alueet. Munkkiniemi äärimmäisenä lännessä erottuu varsin lievän kontrollin alueena muusta läntisestä Helsingistä. Alla on esitetty graafisesti kvartiilien väliset erot kontrollin määrässä.



Kuvio 2. Kontrollin suhde koheesioon Facebook-ryhmissä kvartiileittain.

Suurin kontrollin keskittymä on Pohjois-Helsingissä. Suutarilan, Puistolán ja Malmin peruspiirit sekä Pakila erottuvat yhtenäisenä vahvimman sosiaalisen kontrollin alueena. Tammisalo on itäisessä Helsingissä vahvan kontrollin saareke muuten melko vähäisen kontrollin seudulla. Nämä alueet ovat pientalovaltaisia, joten on syytä tarkastella

lähemmin pientalovaltaisuu den yhteyttä Facebook-ryhmässä harjoitetun kontrollin määrään. Kuviossa 3 on esitetty pientalovaltaisuus kontrolli / koheesiosuhteesta muodostetuissa kvartiileissa.

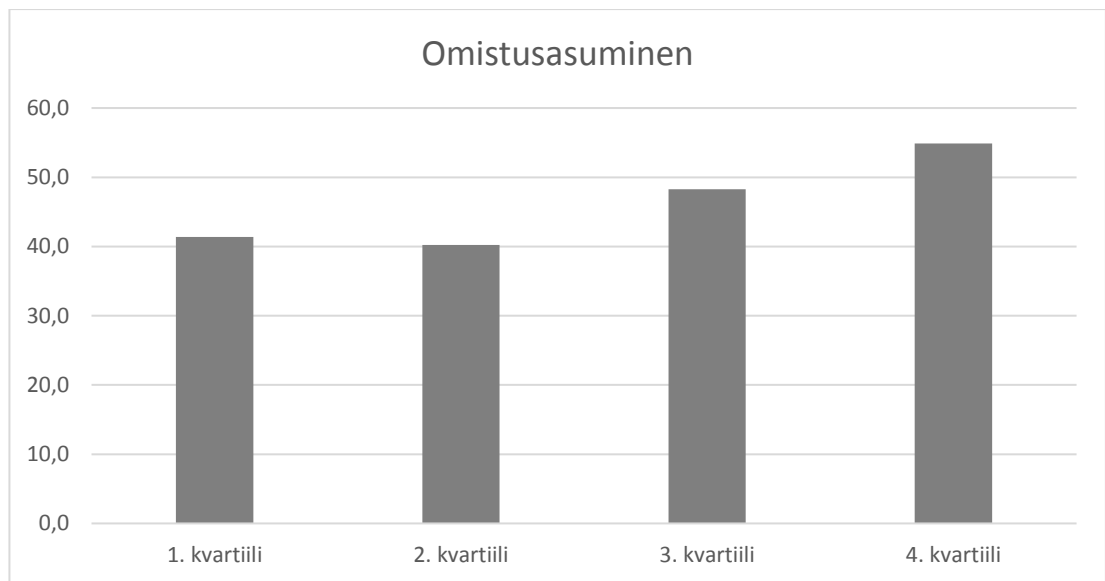


Kuvio 3. Pientalojen määrä asuntokannasta prosentteina Facebook-ryhmien kontrollista muodostettujen kvartiilien mukaan.

Pientaloasuminen assosioituu vahvasti Facebook-ryhmässä harjoitettuun kontrolliin. Ylimpien kvartiilien eniten sosiaalista kontrollia harjoittavat Facebook-ryhmät sijoittuvat varsin pientalovaltaisille asuinalueille. Tämä noudattaa samoja linjoja, jotka paljastuvat Kemppaisen ja Saarsalmen (2015) havaittua epäjärjestystä koskevasta tutkimuksesta, joskin paradoksaalisella tavalla. Epäjärjestystä havaitaan eniten kerrostalovaltaisilla alueilla ja vastaavasti sitä havaitaan vähemmän pientalovaltaisilla alueilla (emt., 54). Facebook-ryhmän kontrolli vaikuttaisi toimivan samalla tavalla, mutta peilikuvan tavoin. Niiden alueiden Facebook-ryhmissä, joilla epäjärjestystä havaitaan subjektiivisesti vähiten, kontrolloidaan ympäristön epäjärjestystä eniten. Vastaavasti niiden alueiden kaupunginosaryhmät, joissa epäjärjestystä havaitaan eniten, ovat koheesiopitoisimpia.

Omistusasuminen motivoi asukkaita kontrolloimaan asuinympäristöään. Omassa asunnossa tai talossa ollaan pysyvämmin kuin vuokralla asuessa. Väestön vaihtuvuus

onkin havaittu erääksi tärkeimmäksi yhteispystyvyyttä ja sosiaalista kontrollia murentavaksi tekijäksi. Edellä havaittu pientaloasuminen on myös vahvassa yhteydessä asunnon omistamiseen. On perusteltua tehdä hypoteesi, että omistusasuminen olisi yhteydessä Facebook-ryhmässä harjoitettuun kontrolliin. Kaupunginosaryhmien alueisiin on liitetty tieto omistusasuntojen prosenttimääristä. Näin pystytään vertailemaan kutakin kvartiilia Facebookissa harjoitetun kontrollin sekä omistusasumisen suhteen.

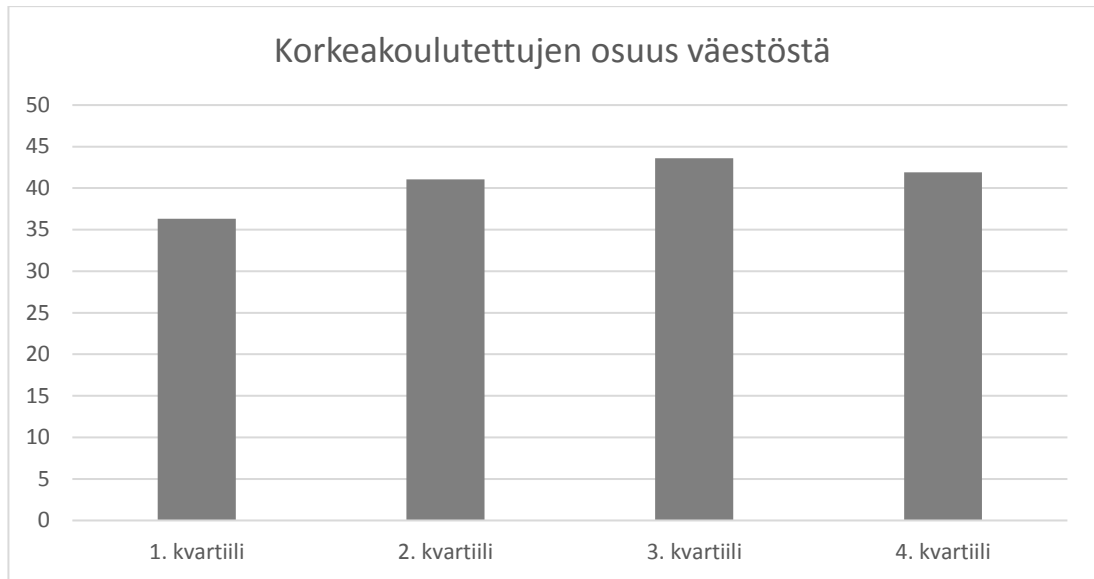


Kuvio 4. Omistusasuntojen osuus asuntokannasta prosentteina Facebook-ryhmien kontrollista muodostettujen kvartiilien mukaan.

Omistusasumisella on niin ikään yhteys kontrollin määrään kaupunginosaryhmässä. Yhteys on heikompi kuin pientalovaltaisuudella, mutta silti merkittävä.

Tutkimuksissa on havaittu, että sosioekonominen status on yhteydessä yhteispystyvyyden määrään (mm. Sampson & Raudenbush 1997, 919).

Sosioekonomisella statuksella viitataan useimmiten yksilön tulotasoon ja koulutukseen. Alla on tarkasteltu alueen koulutustasoa suhteessa Facebook-ryhmässä harjoitettuun kontrolliin. Koulutustason mittarina on käytetty korkeakoulutuksen saaneiden osuutta aluella.



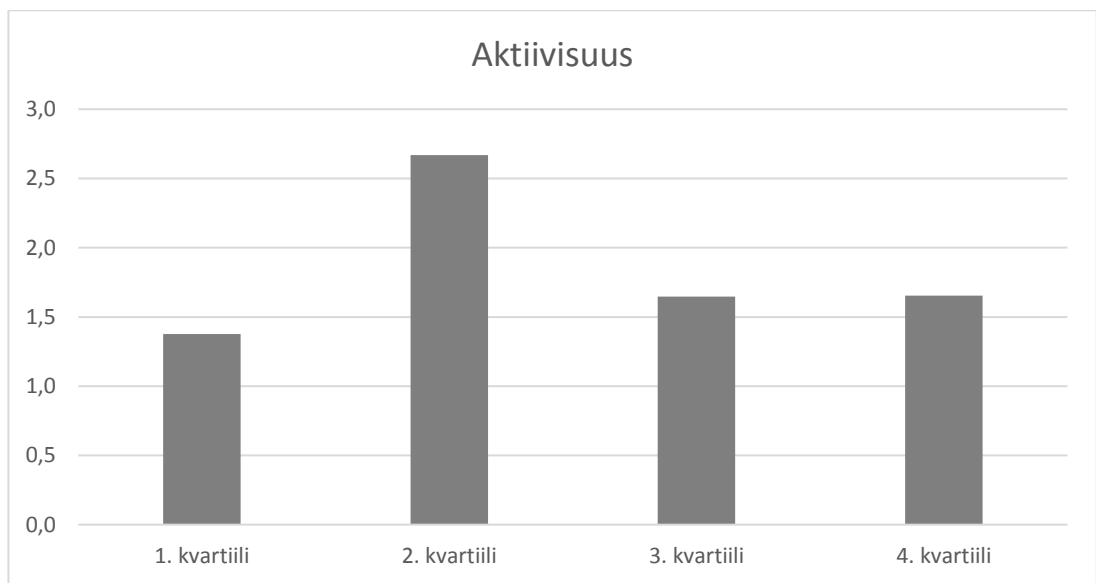
Kuvio 5. Korkeakoulutettujen määrä asuinalueella prosentteina Facebook-ryhmien kontrollista muodostettujen kvartiilien mukaan.

Korkea-asteen koulutus vaikuttaisi olevan jonkinlaisessa yhteydessä Facebook-ryhmän kontrollialttiuteen, joskin alueen asuntokanta ja asuntojen hallintamuoto selittävät kontrollia voimakkaammin.

Koulutus on eräs sosioekonomisen aseman indikaattoreista tulotason ohella. Alueetasolla nämä kaksi muuttujaa ovat vahvassa yhteydessä. Voidaan olettaa, että koulutuksen yhteys Facebook-ryhmässä harjoitettuun kontrolliin on samankaltainen kuin sosioekonomisen aseman.

Kaupunginosaryhmiä on perustettu koko Helsingin alueelle niin, että ainakin jokaisen asuinalueen lähiympäristössä on Facebook-ryhmä, johon oman asuinalueensa voi laskea kuuluvan. Ryhmien maantieteellisestä jakautumisesta havaitaan kuitenkin, että Helsingin länsi- ja pohjoisosissa ryhmiä on perustettu pienemmille alueille eli niitä on tiheämmässä. Tarkkaa tietoa siitä väestön osuudesta, joka käyttää Facebook-ryhmää tietyllä alueella on hankala laskea. Tämä johtuu siitä, että osallisuuden laskemiseksi tulisi tietää sen alueen väestömäärä, jota Facebook-ryhmä tosiasiallisesti palvelee. Alueen arvioiminen olisi hankalaa, koska ryhmien vaikutusalueiden maantieteelliset rajat ovat epämääräiset.

Aukkaiden aktiivisuutta kaupunginosaryhmien jäsenyyden osalta ei edellä mainituista syistä voida kvantitatiivisesti arvioida tämän tutkimuksen puitteissa. Sen sijaan Facebook-ryhmän sisäistä aktiivisuutta voidaan arvioida sen perusteella paljonko viestejä ryhmässä julkaistaan tietynä ajanjaksona jäsenmäärään suhteutettuna. Tätä varten on laskettu aineisto-otteista kuinka monta viestiä ryhmässä julkaistaan kuukauden aikana. Tämä luku on jaettu jäsenmäärällä ja osamäärä on kerrottu sadalla. Näin on saatu tieto siitä kuinka monta viestiä ryhmässä julkaistaan kuukaudessa sataa käyttäjää kohti.



Kuvio 6. Kaupunginosaryhmän ryhmän aktiivisuus Facebook-ryhmien kontrollista muodostettujen kvartiilien mukaan.

Koheesiopitoisissa Facebook-ryhmissä keskustellaan hieman vilkkaammin kuin vahvan sosiaalisen kontrollin ryhmissä, mutta erot eivät kovin johdonmukaisesti noudata koheesio / kontrollisuhdetta. Aktiivisimmat ryhmät sijoittuvat sosiaalisen kontrollin kannalta keskivaiheille tai hieman sen alle. On merkillepantavaa, että ensimmäisessä ja viimeisessä kvartiilissa aktiivisuus on lähestulkoon samalla tasolla. Alle on taulukoitu kontrolli- ja koheesiosuhteen korrelaatio edellä käsiteltyihin muuttujiin.

	Pientalovaltaisuus	Korkea-asteen koulutus	Omistusasuminen	Aktiivisuus
Kontrolli / koheesio	,321*	,293*	0,230	-0,086

Taulukko 1: Kontrolli- ja koheesiosuhteen korrelaatio tutkittuihin muuttujiin.

Kvantitatiivisen analyysin tuloksista voidaan havaita, että kontrollia harjoitetaan eniten pientalovaltaisilla alueilla, joilla suurin osa asunnoista on omistusasuntoja. Kontrollia on vähiten itäisessä Helsingissä kerrostalovaltaisilla alueilla ja nämä kaupunginosat ovat vastaavasti koheesiopitoisimpia. Facebook-ryhmien maantieteellinen tiheys vaihtelee. Kerrostaloalueilla ryhmiä on melko harvassa, ja ne kattavat suuren alueen. Pientaloalueilla ryhmiä on perustettu pienille maantieteellisille alueille rinta rinnan. Voiko Facebook-ryhmien maantieteellinen jakauma liittyä siihen, että niiden käyttötarkoitus on erilainen? Seuraavassa osiossa elaboroidaan analyysin tuloksia.

6 Yhteenveto ja pohdintaa

6.1 Heikot siteet ja uudet verkostot

Helsingiläisten tapaa käyttää kaupunginosiensa Facebook-ryhmiä voisi kuvailla pragmaattiseksi. Suosituimpia alueellisia Facebook-ryhmiä ovat osto-, myynti- sekä kierrätystoimintaan erikoistuneet ryhmät. Käytännössä kaikilla Helsingin asuinalueilla on myös oma Facebook-ryhmänsä yleistä keskustelua ja kaikkea lähialueeseen liittyvää varten. Kaupunginosaryhmien puheenvuorot pitävät sisällään sosiaalista koheesiota huomattavasti enemmän kuin kontrollia. Ryhmien välillä on suuria eroja sen suhteen millä tavalla asukkaat ryhmää käyttävät. Tässä tutkimuksessa on pyritty selvittämään laadullisesti miten ryhmiä eri alueilla käytetään sekä tarkastelemaan kvantitatiivisesti sitä, missä suhteessa sosiaalista koheesiota ja kontrollia eri asuinalueiden Facebook-ryhmissä esiintyy. On noussut esiin merkittäviä maantieteellisiä eroja siinä, paljonko kontrollia kaupunginosaryhmässä harjoitetaan.

Näitä havaintoja elaboroidaan sen oletuksen varassa, että Facebook-ryhmiä käytetään pragmaattisesti niihin tarpeisiin, joita olemassaolevat sosiaaliset verkostot eivät tyydytä. Pientalovaltaisilla, sosioekonomisesti vahvoilla alueilla Facebook-yhteisyys painottuu sosiaaliseen kontrolliin. Huono-osaisilla alueilla Facebook-ryhmiä käytetään sosiaalisen koheesion rakentamiseen. Miksi kaupunginosaryhmää käytetään niin johdonmukaisesti eri tavalla sosioekonomiselta asemaltaan ja asumismuodoltaan erilaisilla asuinalueilla? Pientaloalueilla näyttäisi olevan tarve sosiaaliselle kontrollille ja Facebook-ryhmä on valjastettu tähän tarkoitukseen. Tätä havaintoa saattaa selittää asuinalueiden erilainen tapa organisoitua.

Kerrostaloalueilla on olemassa institutionaalinen rakenne, jonka kautta alueen asioita hoidetaan. Taloissa, joissa asunnot ovat yksityisomisteisia, huolenaiheet kanavoidaan asunto-osakeyhtiöön tai isännöitsijälle. Kerrostaloalueiden vuokra-asujat voivat vaikuttaa vuokralaistoimikunnan tai asukasyhdistyksen kautta. On olemassa tahoja, joiden intressissä on puuttua epäjärjestykseen ja joihin asukkaat voivat ottaa yhteyttä. Sosiaalista kontrollia harjoitetaan sekä muodollisesti että epämuodollisesti näiden

instanssien kautta. Pientaloalueilla ei yleensä ole vastaavaa organisaatiota, jonka kautta sosiaalista kontrollia harjoitettaisiin. Näillä alueilla asunnot ovat pääsääntöisesti omistusasuntoja ja motivaatio ympäristöstä huolehtimiseen on tällaisilla asuinalueilla yleensä korkea. On mahdollista, että Facebook-ryhmä on tarjoutunut sellaiseksi foorumiksi, jossa kontrollia voidaan harjoittaa tavalla, joka ei aiempien verkostojen kautta ollut mahdollista. Havaittu epäjärjestys ei selitä tässä tutkimuksessa kuvattua kontrollin kaavaa. Sosiaalinen kontrolli on vahvinta niiden alueiden Facebook-ryhmissä, joissa havaittua epäjärjestystä on vähiten ja vastaavasti heikointa siellä, missä epäjärjestystä havaitaan eniten (havaitun epäjärjestyksen jakautuminen Kempainen & Saarsalmi 2015, 54).

Yksilöillä, joiden sosioekonominen status on korkea, on tyypillisesti kattavat verkostot. Piirit ovat maantieteellisesti laajat ja koostuvat suuressa määrin heikoista sosiaalisista sidoksista (bridging). Nämä verkostot ovat tehokkaita esimerkiksi hyvän työpaikan saaannissa, jolloin informaation kulku on ratkaisevaa. Heikoissa sidoksissa on voimaa verkoston laajuuden vuoksi. Tiiviit yhteisöt, joiden sosiaalinen pääoma on sitovaa laatua, ovat eristyneempiä, koska niiden jäsenet ovat voittopuolisesti yhteydessä toistensa kanssa (Granovetter 1973). Piiri jää jokseenkin pieneksi. Asuinalueen sosiaalisen kontrollin kannalta laajat, maantieteellisesti hajanaiset verkostot eivät kuitenkaan ole tehokkaita, koska niiden jäsenillä ei ole yhteistä *paikallista* intressiä. Hyvinvoivilla alueilla asukkaat ovat laajalti verkostoituneita kukin omalla tahollaan. Sellaista paikallista verkostoa, jolla olisi yhteinen intressi asuinalueen kontrolliin, ei välttämättä ole. Tutkimuksen tuloksia voidaan tulkita niin, että alueellinen Facebook-ryhmä on otettu käyttöön tähän tarkoitukseen. Sen avulla luodaan sellaisia paikallisia kontakteja, jotka jakavat intressin asuinalueen kontrollista, mutta joiden suuntaan ei aiemmin ollut viestintäkanavaa. Kaupunginosaryhmän kautta luodaan uutta verkostoa heikkojen sosiaalisten sidosten varaan. Uudet kontaktit ovat kuitenkin paikallisia, mikä on merkittävä ero jo käytettävissä olleisiin verkostoihin. Sosiaalisten sidosten laatu ei uusien kontaktien myötä muutu, mutta niiden maantieteellinen sijanti vastaa paremmin siihen tarpeeseen, jota ei aiemmin pystytty tyydyttämään.

Matalan sosioekonomisen statuksen alueilla tilanne on verkostojen suhteen päinvastainen. Verkostojen laajuutta Helsingissä on tutkittu alueittain ja havaittiin, että matalan sosioekonomisen statuksen alueilla verkostot ovat paikallisia (Tarkiainen 2008,

72). Vaikka pientalovaltaisilla ja muilla hyväosaisilla alueilla on kaupunginosaryhmiä tiheimmässä, ovat ryhmät silti hyvin suosittuja myös sosioekonomisen skaalan toisessa päässä. Keskinäinen avunanto on muita alueita keskeisemmässä roolissa. Näidenkin ryhmien käyttö on funktionaalista, eli keskustelut eivät painotu seurusteluun tai yleiseen jutusteluun. Facebook-ryhmät ovat isompia ja vähemmän paikallisia. Usein ryhmä kattaa koko peruspiirin ja jäsenmäärä on vastaavaasti korkea. Arkielämän helpottaminen on näiden ryhmien päätehtävä ja yhteistyötä järjestetään suurella maantieteellisellä alueella. Aiempaa tulkintaa mukailleen voidaan päätellä, että Facebook-ryhmää käytetään uusien verkostojen luomiseen maantieteellisesti entisiä verkostoja laajemmalla alueella. Sosiaalista koheesiota on rajoittanut verkostojen paikallisuus, ja on ollut tarve siirtyä paikallisista kontakteista laajempiin alueellisiin verkostoihin. Tämä muistuttaa läheisesti Wellmanin (1979) ajatusta rajoista vapautuneesta yhteisöstä, jonka solidaarisuus perustuu vaihtelevan tiheyden verkostoihin. Siltaavat sosiaaliset kontaktit liittävät yhteen tiiviitä, kasvokkaisia, lähiympäristöön rajoittuneita klustereita. Tällainen verkostoituminen helpottaa varsinkin huono-osaisten alueiden arkea ilman kaipuuta jonkinlaiseen perinteiseen tiiviin solidaarisuuden ihanteeseen.

Nämä tulkinnat avaavat sitä, miksi pientaloalueiden Facebook-ryhmät kattavat maantieteellisesti varsin rajatun alueen, mutta niitä on perustettu tiheään. Vastaavasti kerrostalualueilla ryhmä kattaa suuren asukasmäärän laajalla maantieteellisellä alueella. Facebook-ryhmän maantieteellinen rajaus vastaa sitä tarvetta, mihin ryhmää käytetään. Pohjoisen pientaloalueilla tarvitaan paikallista verkostoa sosiaalista kontrollia varten. Itäisten kaupunginosien kerrostaloalueilla halutaan laaja vastavuoroisen avunannon verkosto suurelle maantieteelliselle alueelle. Facebook-ryhmän kautta luodaan heikkoja sosiaalisia siteitä, jotka vastaavat tiettyyn tarpeeseen. Tämä pragmaattinen pyrkimys uusien kontaktien luomiseen vaikuttaisi läpäisevän koko sosioekonomisen skaalan.

Hampton on tutkinut internetin käytön suhdetta keskittyneeseen huono-osaisuuteen. Hän havaitsi, että internetiä käytetään tasoittamaan eroja hyvä- ja vähäosaisten yhteisöjen välillä. Internet tarjoaa viestintäkanavan, joka edistää sekä yhteisön koheesiota että sosiaalista kontrollia – yhteispystyvyyden peruselementtejä. Yhteisön sisäinen kommunikaatio helpottuu, kun siihen tarjoutuu Facebookin kaltainen foorumi. Varsinkin keskittyneen huono-osaisuuden kontekstissa internetin käyttö vähentää yhteispystyvyyden esteitä. (Hampton 2010.)

Edellä esitettiin eräs mahdollinen mekanismi, joka seurauksena pientaloalueilla Facebook-kontrollia harjoitetaan eniten. On tarjoutunut uusi kanava, joka on otettu siihen tarpeeseen, jota yhteisö ei aiemmin pystynyt tarpeeksi hyvin tyydyttämään. Kerrostaloalueilla Facebook-ryhmää käytetään kontrollin sijasta keskinäiseen avunantoon. Hamptonia mukaillen voidaan teoretisoida, että kaupunginosaryhmää käytetään rikkomaan niitä rajoittavia ekologisia tekijöitä, jotka ylläpitävät sosioekonomisen eriarvoisuuden aiheuttamia haittoja. Heikot sosiaaliset sidokset ovat hyödyllisiä sellaisissa tehtävissä, joita tiivis lähiyhteisö (perhe, suku) ei pysty hoitamaan. Matalan sosioekonomisen statuksen alueilla verkostot ovat tyypillisesti olleet paikallisia ja tiiviitä (Tarkiainen 2008, 72). Kierrätysryhmien valtava suosio voi liittyä tähän. Tavaroita on vaihdettu ja kierrätetty lähipiirissä aina, mutta kierrätysryhmä tarjoaa siihen valtavan suuren verkoston. Tätä hypoteesia tukevat muut tutkimustulokset. Sosioekonomisesti huono-osaisilla alueilla naapurustoaktiivisuus on yleensä matalalla tasolla. Toisaalta on viitteitä siitä, että henkilökohtainen köyhyys on yhteydessä suurempaan naapurustoaktiivisuuteen (Sarén 2017). Nämä havainnot tukevat sitä teoriaa, jonka mukaan vähäosaisilla alueilla sosiaalinen disorganisaatio estää sosiaalista koheesiota, mutta Facebook on tarjonnut uuden kanavan laajentaa omia verkostoja yhteiseen avunantoon. Mäkinen (2009, 127–132) käyttää *digitaalisen sillan* käsitettä. Tällä tarkoitetaan sellaista teknologiaa, joka toimii tasa-arvoa lisäävänä katalysaattorina ja mahdollistaa yhteisön voimistumisen. Kaupunginosaryhmissä on mitä ilmeisimmin kyse tästä.

6.2 Metodologisia huomioita

Kaupunginosien Facebook-ryhmät ovat nopeasti muuttuva tutkimuskohde. Tarkkaa läpileikkausta aiheesta on hankala saada, mutta vuosien mittakaavassa tämä tutkimus on käytännössä yksi aikasiivu. Jos ilmiön luonne on samalla tavalla muutoksessa kuin sen voimakkuus niin voi olla, että tämän tutkimuksen johtopäätökset pätevät vain tietyssä ajankohdassa. Kaupunginosaryhmien käyttö saattaa olla itsessään ilmiönä muuttuva. Ryhmien käyttö on yleistynyt vasta parin vuoden aikana. On mahdollista, että ryhmien sisäinen kulttuuri muuttuu. Sosiaalisen median käyttö sinänsä on ollut arkipäivää jo

jonkin aikaa, joten sen käyttökulttuuri on jo melko vakiintunutta. Tämän vuoksi ei liene kovin todennäköistä, että tämän tutkimuksen taustalla olevat ilmiöt perustaltaan muuttuisivat. Jos sen sijaan yhteisön elämä alkaa laajentua sosiaalisen median puolelle muussakin kuin pragmaattisessa mielessä, on mahdollista, että myös kaupunginosaryhmien sisäinen logiikka muuttuu. Käyttäjämäärät kasvavat jatkuvasti eikä ole poissuljettua, että tulevaisuudessa verbaalinen oleskelu tai puhetyylinen seurustelu olisivat ryhmien tyypillinen käytötapa.

Koulutustasoa koskeviin tarkasteluihin liittyy epätarkkuustekijä, joka johtuu käytettävissä olleiden tietojen luonteesta. Tiedot, jotka kaupunginosaryhmän maantieteelliseen alueeseen on liitetty, ovat peruspiirikohtaisia. Kaupunginosaryhmät kuitenkin kattavat usein vain yhden osa-alueen kokoisen paikan, joten peruspiiri saattaa kattaa useita toisistaan poikkeavia osa-alueita. Tieto korkea-asteen koulutuksesta saattaa poiketa merkittävästi saman peruspiirin osa-alueiden välillä.

Kunkin Facebook-ryhmän käyttäjämäärää on vaikea määrittellä tarkasti siitä huolimatta, että ryhmien jäsenmäärä on lukuna saatavilla. Useat Facebookin käyttäjät ovat jäseniä useammassa kuin yhdessä kaupunginosaryhmässä. Jotkut ryhmät ovat myös avoimia, jolloin keskusteluun osallistumiseksi ei tarvitse liittyä ryhmän jäseneksi. Näiden syiden vuoksi olisi hankalaa laskea luotettavasti se väestön osuus, joka käyttää alueen Facebook-ryhmää. Myös sen maantieteellisen alueen tarkka määrittely, jolla Facebook-ryhmä vaikuttaa, on vaikeaa. Ryhmän todellinen jäsenmäärä kuten myös potentiaalisten käyttäjien määrä jäävät epäselviksi. Tämä aiheutti joitakin rajoituksia kvantitatiiviseen analyysiin.

6.3 Jatkotutkimusta

Ensimmäisenä on jatkotutkimuksen kannalta syytä palata tutkimuksessa käytettyihin metodeihin. Tässä tutkimuksessa käytetyn aineiston käsittely automatisoidusti olisi sen koon puolesta nopeaa. Sen tyyppinen käsittely sopii parhaiten kuitenkin esimerkiksi yksittäisten sanojen poimimiseen tietovirrasta, koska merkitysten ymmärtäminen arkikielisestä tekstistä on pitkälti vielä ohjelmistopohjaisten metodien

saavuttamattomissa. Topic-modeling saattaisi metodina soveltua tämänkaltaiseen tutkimukseen, mutta vasta todellisen big-data aineiston kanssa se tulee välttämättömäksi. Kyseinen metodi etsii suuresta tekstiaineistosta niitä teemoja, jotka aineistossa toistuvat. Niitä ei siis ole etukäteen määritelty, vaan topic modelingin avulla löydetään ne aiheet, joita esimerkiksi keskustelupalstan kirjoittajat käsittelevät. Tällä tavalla löydetty aiheet voitaisiin myöhemmin luokitella yhteispystyvyysteoriaan soveltuviksi koheesio- ja kontrollipitoisiksi teemoiksi ja kvantifioida nämä löydöt eri asuinalueiden mukaan. Myös muut moninaiset analyysitavat tulisivat mahdollisiksi. Tietoja koheesion ja kontrollin suhteesta olisi mahdollista yhdistää tietokantaan esimerkiksi asumismuodosta, työllisyydestä, äänestysaktiivisuudesta, koulutustasosta ja niin edelleen. Tämän tutkimuksen kaltainen kysymyksenasettelu tulisi näin ollen mahdolliseksi myös syvemmän digitaalisen metodologian piirissä. Tällainen metodologia vaatisi kuitenkin laajaa osaamista ohjelmoinnin ja muun tietojenkäsittelytieteen parissa. Facebook-aineistossa kirjoittajan motiivin tulkinta olisi todennäköisesti ongelmallisempaa, joten tutkimusmetodi tulisi rakentaa muutenkin hieman eri tavalla. Työmäärää itse aineiston läpikäymisen kannalta automatisoitu digitaalinen käsittely vähentäisi radikaalisti, joskin ajon valmistelu vaatisi huolellista ja aikaavievää työtä. Aineiston koko olisi kasvatettavissa aivan eri mittaluokkaan kuin tässä tutkimuksessa on käytetty. Jatkotutkimuksen kannalta on tärkeää tiedostaa digitaalisten metodien soveltuvuus tällaisissa tutkimuskysymyksissä. Tämän tutkimuksen kaltaisia nettikeskustelujen tarkasteluja on tehty sekä automatisoidusti (mm. Bingham Hall & Law 2015 ja Quercia ym. 2012) että tämän tutkimuksen tapaan käsin (mm. Farina 2015 ja Hampton 2010). Sekä aineiston tarkassa lukemisessa (close reading) ja suuren tekstmäärän automaattisessa läpikäynnissä (distant reading) on etunsa.

Alueellinen yksikkö, jossa yhteispystyvyyttä on perinteisesti tutkittu, on naapurusto. Tällaisen alueen koko on yleensä muutamasta sadasta asukkaasta muutamaan tuhanteen. Esimerkiksi Sampsonin käyttämä alueyksikkö käsitti noin 8000 asukasta (Sampson 2012, 79). Gerell (2014) on tutkinut erikokoisten alueiden sopivuutta yhteispystyvyyttä koskevaan tutkimukseen. Haastatteluaineiston avulla hän havaitsi, että naapuruston koheesiota tai kontrollia koskevissa asioissa ihmiset useimmiten viittaavat omaan kortteliin tai vastaavaan lähiympäristöön, eivät kokonaiseen naapurustoon (Gerell 2014, 396). Tällaisten mikronaapurustojen Facebook-ryhmät eivät välttämättä ole julkisia tai

avoimia. On esimerkiksi tavallista, että asuintalolla tai asunto-osakeyhtiöllä on oma Facebook-ryhmä, jonka yleisö on vain kyseisen taloyhtiön asujaimisto. Nämä ryhmät saattavat noudattaa toisenlaista logiikkaa kuin tuhansien jäsenten kaupunginosaryhmät. Facebookin asuinalueyryhmiä saatetaan käyttää monilla tavoilla mittakaavasta riippuen. Tämän tutkimuksen tulokset ovat päteviä kaupunginosa- tai Helsingin aluejaon mukaisella osa-alueetasolla. Saattaa olla, että pienempää yksikköä käytettäessä tulokset olisivat toisenlaisia. Mittakaavan vaikutus Facebook-ryhmän yhteisyyteen lienee jatkotutkimukselle otollinen kohde.

Kvantitatiivisen analyysin yhteydessä havaittiin, että Facebook-ryhmät ovat jakautuneet maantieteen ja sosioekonomisen aseman kannalta epätasaisesti. Tämä on tulkittu Facebook-ryhmien käyttötarkoituksen kautta. Jakautumiseen saattaa vaikuttaa myös jonkinasteinen digital divide –ilmiö (Norris 2001), vaikka Suomessa nettiyhteyden saatavuus ja taloudelliset mahdollisuudet ovat tasaisemmin jakautuneet, kuin tutkituissa yhteisöissä yleensä. Tämän tutkimuksen eräs ongelmakohta oli siinä, että Facebook-ryhmän jäsenyyttä ei voitu arvioida vertaamalla sitä alueen asukaslukuun. Tämä johtuu siitä, että kaupunginosaryhmän vaikutusalueita on hankalaa luotettavasti arvioida. Kyseisen alueen asukasluku jää näin ollen myös hämärän peittoon. Tutkimalla osallisuutta internet-välitteiseen yhteisyyteen esimerkiksi tämän tutkimuksen metodeja mukailten saattaisi paljastua jotain yhteiskunnallisesti mielenkiintoista. Näiden nettiyhteisöjen osallistujien ikäjakauma saattaisi niin ikään antaa hyödyllistä tietoa.

Tutkimuksessa kävi ilmi, että kierrätysryhmät ovat kaupunginosaryhmiäkin suositumpia. Aiempien johtopäätösten pohjalta on syytä olettaa, että sosioekonomista epätasa-arvoa korjataan internetin avulla. Sosiologiselta kannalta olisi hyödyllistä tutkia sitä, miten esimerkiksi kierrätysryhmien käyttö jakaantuu sosioekonomisen aseman ja sijainnin mukaan.

Tässä tutkimuksessa keskityttiin Facebookin kaupunginosaryhmiin Helsingin alueella. Saattaisi olla hedelmällistä tutkia sitä, miten yhteisöt ovat laajentaneet tilaansa muihin sosiaalisen median alustoihin (vrt. Bingham Hall & Law 2015). Myös tämän tutkimuksen metodologiaa on mahdollista laajentaa tai toistaa samankaltainen tutkimus automatisoiduilla metodeilla big data -aineistolla. Jatkotutkimus toivottavasti osoittaa kuinka paikkansapitäviä tässä esitetyt tulokset ovat.

6.4 Lopuksi

Sosiaalisen median ja yhteispystyvyyden suhdetta on tutkittu tähän mennessä vähän. Tämän tutkimuksen päämääränä on ollut rikastuttaa tietämystä Facebook-ryhmien käytöstä arkielämässä sekä tarkastella teoreettiselta kannalta mikä niiden merkitys yhteisölle on. Tutkimus antaa myös yhden näkökulman Helsingin maantieteeseen sosiaalisten erojen viitekehysessä.

Facebook-ryhmien suosiosta ja vakiintuneisuudesta voidaan vetää se johtopäätös, että tämänkaltaiset perinteisen yhteisön virtuaaliset jatkeet ovat tulleet jäädäkseen. Toinen tekemisen tila on limittynyt reaaliseseen tavalla, jossa molemmat ovat koko ajan läsnä. Mobiililaitteiden myötä nettiin ei mennä, vaan siellä ollaan siinä kuin fyysisessä tilassakin.

Kaupunginosaryhmä tarjoaa mahdollisuuden luoda heikkoja sosiaalisia sidoksia virtuaalisessa tilassa ilman kasvokkaista kontaktia. Näiden yhteyksien kautta pystytään laajentamaan verkostoa ihmisiin, joiden intressit vastaavat omia. Sosioekonomisen skaalan huono-osaisessa päässä tämä tarjoaa mahdollisuuksia helpottaa elämää paikallista verkostoa laajemman piirin avulla. Hyväosaisilla alueilla Facebook tarjoaa mahdollisuuden sosiaaliseen kontrolliin löyhän paikallisen verkoston avulla. Nämä verkostoitumisen kautta saavutetut yhteisölliset hyödyt on kaupunginosaryhmien kautta saatu aikaan digitaalisesti fyysisestä tilasta riippumatta.

Helsingin segregaatian kontekstissa internet-välitteinen yhteisyys voi olla merkittävä tekijä asuinalueen tulevaisuuden kannalta. Kaupunginosien omat Facebook-ryhmät lunastavat osaltaan sitä lupausta, minkä internetin odotettiin täyttävän. Alkuaikojen huumassa 1990-luvulla odotukset internetin demokratisoivaa vaikutusta kohtaan olivat huimat. Kokonaisten yhteiskuntien ja globaalien demokratian kannalta sosiaalinen media on näyttänyt myös ongelmallisen puolensa eri poliittisten näkemysten vieraantuessa toisistaan. Kaupunginosaryhmissä ei ole kyse niinkään demokraattisesta osallistumisesta eikä niiden funktio ole poliittinen. Ryhmien kautta luodaan yhteisyyttä, joka lievittää taloudellisen eriarvoisuuden vaikutuksia ja toisaalta puuttuu sellaisiin häiriöihin, jotka koetaan yhteisössä ongelmallisina. Kaupunginosien Facebook-ryhmien

vakiintuminen osaksi arkea tukee sitä käsitystä, että sikäli kun yhteisö on laajentunut virtuaaliseen maailmaan, ei sitä voida enää tutkia kattavasti keskitymällä pelkkään kasvokkaiseen vuorovaikutukseen.

7 Lähteet

AoIR (Association of Internet Researchers) 2012: Ethical Decision-Making and Internet Research: Recommendations from the AOIR Ethics Committee. <<https://aoir.org/reports/ethics2.pdf>>. Luettu 2.5.2017.

Bandura, Albert 1997: Self-efficacy. The Exercise of Control. Freeman and Company, New York.

Bandura, Albert 2000: Exercise of Human Agency Through Collective Efficacy. *Current Directions in Psychological Science* 9 (3), 75–78.

Bingham-Hall, John & Law, Stephen 2015: Connected or informed? Local Twitter networking in a London neighbourhood. *Big Data & Society* July–December 2015, 1–17.

Bourdieu, Pierre 1985: The forms of capital. Teoksessa Richardson, John G. (toim.): *Handbook of Theory and Research for the Sociology of Education*, 241–258. Greenwood, New York.

Campbell, Karen E. & Marsden, Peter V. & Hurlbert, Jeanne S. 1986: Social Resources and Economic Status. *Social Networks* 8, 97–117.

Carter, Denise 2005: Living in Virtual Communities. An ethnography of human relationships in cyberspace. *Information, Communication & Society* 8 (2), 148–167.

Cohen, Deborah & Inagami, Sanae & Finch, Brian 2008: The built environment and collective efficacy. *Health & Place* 2008 (14), 198–208.

Creswell, John W. 2014: *Research Design. Qualitative, Quantitative & Mixed Methods Approaches*. Sage, Los Angeles.

David, Matthew & Sutton, Carole D. 2011: *Social Research: An Introduction* (2nd ed.). Sage, Los Angeles.

Evans, Karen 2013: Re-Thinking Community in the Digital Age?. Teoksessa Orton Johnson, Kate & Prior, Nick: *Digital Sociology. Critical Perspectives*. Palgrave MacMillan, New York.

Farina, Matteo 2015: Facebook first post telling. *Journal of Pragmatics*, 2015 (90), 1–11.

Gerell, Manne 2014: Collective Efficacy, Neighborhood and Geographical Units of Analysis: Findings from a Case Study of Swedish Residential Neighborhoods. *European Journal of Criminal Policy and Research* 2015 (21), 385–406.

Granovetter, Mark S. 1973: The Strength of Weak Ties. Teoksessa Cross, Rob & Parker, Andrew & Sasson, Lisa (toim.) 2003: *Networks in the Knowledge Economy*. Oxford University Press, Oxford.

Hammersley, Martyn & Atkinson, Paul 2007: *Ethnography: Principles in Practice*. Routledge, Oxfordshire.

Hampton, Keith N. 2010: Internet Use and the Concentration of Disadvantage. *Glocalization and the Urban Underclass*. *American Behavioral Scientist* 53 (8), 1111–1132.

Helsingin kaupungin tietokeskus 2017: *Helsinki alueittain 2016*. Helsingin kaupungin tietokeskus, Helsinki.

Helsingin kaupunki, tietokeskus 2016: *Helsingin tilastollinen vuosikirja 2016*. Helsingin kaupungin tietokeskus, Helsinki.

Henning, Cecilia & Lieberg, Mats 1996: *Scandinavian Housing & Planning Research* 13, 3–26.

Kellerman, Aharon 2014: *The Internet as Second Action Space*. Routledge, New York.

Kemppainen, Teemu & Lönnqvist, Henrik & Tuominen, Martti 2014: Tuvattomuus ei jakaudu tasan. Mitkä asuinalueen piirteet selittävät helsinkiläisten kokemaan turvattomuutta? *Yhteiskuntapolitiikka* 79 (1), 5–20.

Kemppainen, Teemu & Saarsalmi, Perttu 2015: Perceived social disorder in suburban housing estates in the Helsinki region: a contextual analysis. *Research on Finnish Society* 2015 (8), 47–60.

Kleinhans Reinout & Bolt, Gideon 2013: More Than Just Fear. On the Intricate Interplay Between Perceived Neighborhood Disorder, Collective Efficacy, and Action. *Journal of Urban Affairs* 36 (3), 420–446.

Kleinman, Sharon 2002: Methodological and Ethical Challenges of Researching a Computer-mediated Group. *Journal of Technology in Human Services* 19 (2/3), 49–63.

Kortteinen, Matti & Vaattovaara, Mari 2015: Segregaation aika. *Yhteiskuntapolitiikka* 80 (6), 562–574.

Kozinets, Robert V. 2010: *Netnography. Doing Ethnographic Research Online*. Sage, London.

Kuula, Arja 2006: *Tutkimusetiikka. Aineistojen hankinta, käyttö ja säilytys*. Vastapaino, Tampere.

Lin, Nan & Dumin, Mary 1986: Access to Occupations Through Social Ties. *Social Networks* 8, 365–385.

Lupton, Deborah 2015: *Digital Sociology*. Routledge, New York.

Mäkinen, Maarit 2009: *Digitaalinen voimistaminen paikallisten yhteisöjen kehittämisessä*. Tampereen yliopisto, Tampere.

Norris, Pippa 2001: *Digital Divide. Civic Engagement, Information Poverty, and the Internet Worldwide*. Cambridge University Press, Cambridge.

Odgers, Candice L. & Moffitt, Terrie E. & Tach, Laura M. & Sampson Robert J. & Taylor, Alan & Matthews, Charlotte L. 2009: The Protective Effects of Neighborhood Collective Efficacy on British Children Growing Up in Deprivation. *A Developmental Analysis*. *Developmental Psychology* 45 (4), 942–957.

Portes, Alejandro 1998: Social Capital. Its Origins and Applications in Modern Sociology. *Annual Review of Sociology* 1998 (24), 1–24.

Putnam, Robert D. 2000: *Bowling Alone. The Collapse and Revival of American Community*. Simon & Schuster Paperbacks, New York.

Quercia, Daniele & Ellis, Jonathan & Capra, Licia & Crowcroft, Jon 2012: Tracking “Gross Community Happiness” from Tweets. *Proceedings of the ACM 2012 conference on computer supported cooperative work*. ACM.

Rogers, Richard 2013: *Digital Methods*. MIT Press, Cambridge.

Sampson, Robert J. 2012: *Great American City. Chicago and the Enduring Neighborhood Effect*. The University of Chicago Press, Chicago.

Sampson, Robert J. & Raudenbush, Stephen W. 2004: Seeing Disorder: Neighborhood Stigma and the Social Construction of “Broken Windows”. *Social Psychology Quarterly* 67 (4), 319–342.

Sampson, Robert J. & Raudenbush, Stephen W. & Earls, Felton 1997: Neighborhoods and Violent Crime. A Multilevel Study of Collective Efficacy. *Science* 227, 918–924.

Sarén, Niina 2017: *Asuinalueen sosioekonomisen tason yhteys naapurustosuhteisiin pääkaupunkiseudulla*. Pro Gradu –tutkielma, Helsingin yliopisto.

Statista 2017: Number of monthly Facebook users in the Nordic countries as of January 2017. <<https://www.statista.com/statistics/677540/number-of-monthly-facebook-users-in-the-nordics/>> Luettu 3.5.2017.

Sterling, Bruce 1992: *The Hacker Crackdown. Law and Disorder on the Electronic Frontier*. Bantam Books, New York.

Stock, Mechtild 2016: *Facebook: A Source for Microhistory?*. Teoksessa Knautz, Kathrin & Baran, Katsiaryna S. (toim.): *Facets of Facebook. Use and Users*. De Gruyter Saur, Berlin.

Sutherland, Alex & Brunton-Smith, Ian & Jackson, Jonathan 2013: Collective Efficacy, Deprivation and Violence in London. *British Journal of Criminology* 53, 1050–1074.

Tarkiainen, Lasse 2008: *Asuinalueen tulotason vaikutus asukkaiden sosiaalisiin verkostoihin pääkaupunkiseudulla*. Pro Gradu -tutkielma, Helsingin yliopisto.

Wellman, Barry 1979: The Community Question: The Intimate Networks of East Yorkers. *American Journal of Sociology* 84 (5), 1201–1231.

Liitteet:

Liite 1: Taulukko kvantitatiivisessa analyysissä käytettyjen Facebook-ryhmien tunnusluvuista.

	Koheesio	Kontrolli	Yhteensä	Kontrolli / koheesio	Ryhmän Jäsenmäärä	Koulutus	Pientalovaltaisuus	Aktiivisuus	Omistus-asunnot
1. Kvartiili									
Pihlajamäki	92	6	98	0,07	1457	35,2	6,7	1,5	41,3
Kallio	144	19	163	0,13	12883	43,8	0,1	1,0	36,3
Vallila ja Hermannin	120	16	136	0,13	2078	41,6	0,3	2,4	34,1
Mellunkylä / Mellunmäki	21	3	24	0,14	212	21,8	11,7	0,5	49,6
Herttoniemi	206	30	236	0,15	3715	37,7	6,4	2,1	31,5
Aurinkolahti	84	15	99	0,18	755	32,1	3,4	0,5	54,1
Kontula	110	21	131	0,19	1352	21,8	6,8	0,8	39,3
Kannelmäki	182	40	222	0,22	2479	32,1	8,1	3,0	38,2
Munkkiniemi	77	17	94	0,22	790	55,1	4,4	0,6	45,6
Käpylä	157	37	194	0,24	4647	41,9	9,2	1,4	43,8
Keskiarvo				0,17		36,3	5,7	1,4	41,4
2. Kvartiili									
Roihuvuori	137	33	170	0,24	2333	37,7	0,0	5,6	39,3
Laajasalo	140	37	177	0,26	3810	43,4	35,1	2,3	54,7
Jakomäki	169	47	216	0,28	2203	13,3	5,4	2,5	27,5
Haaga	261	76	337	0,29	5642	43,3	2,0	3,0	41,0
Vuosaari	128	38	166	0,30	10208	32,1	12,0	3,3	37,9
Kulosaari	49	15	64	0,31	917	53,5	26,1	3,0	53,1
Kalasadama	107	33	140	0,31	1502	43,8	1,5	1,8	32,3
Katajanokka	32	10	42	0,31	422	57,1	0,1	1,0	43,3
Ruskeasu	130	41	171	0,32	694	48	2,1	3,5	45,3
Herttoniemenranta	80	26	106	0,33	1909	37,7	2,2	1,6	27,4
Arabia	133	44	177	0,33	3212	41,9	0,0	1,8	40,8
Keskiarvo				0,30		41,1	7,9	2,7	40,2
3. Kvartiili									
Malmi	96	32	128	0,33	3472	33,8	11,1	1,8	33,5
Tapanila	180	60	240	0,33	3303	33,8	30,0	2,9	49,6
Myllypuro	36	12	48	0,33	392	28,9	19,4	0,6	41,0
Kruununhaka	42	14	56	0,33	1832	57,1	0,0	0,5	43,0
Östersundom	56	20	76	0,36	249	45,7	97,6	1,4	81,9
Tapulikaupunki	59	22	81	0,37	927	35,4	37,4	1,3	42,9
Jätkäsaari	148	56	204	0,38	1572	52,4	0,0	2,3	27,6
Lauttasaari	132	50	182	0,38	5698	58,2	3,8	1,6	54,3

Meilahti	134	52	186	0,39	1087	48	1,2	2,4	40,2
Töölö	120	47	167	0,39	3339	52,4	0,1	0,7	40,3
Tapaninvainio	202	80	282	0,40	1469	33,8	76,5	2,5	76,5
Keskiarvo				0,36		43,6	25,2	1,6	48,3
4. Kvartiili									
Suutarila	92	38	130	0,41	1415	31,8	52,2	1,1	61,0
Paloheinä- Pakila- Torpparinmäki	100	42	142	0,42	3679	53	92,0	1,9	78,0
Pajamäki	120	51	171	0,43	333	38,1	0,0	2,8	53,1
Pukinmäki	166	75	241	0,45	718	31,7	10,0	2,3	43,0
Kumpula	104	50	154	0,48	1737	41,9	9,2	1,4	28,3
Munkkivuori	151	77	228	0,51	1268	55,1	2,3	1,8	55,8
Puistola	137	71	208	0,52	4213	35,4	84,4	2,5	73,1
Tammisalo	124	65	189	0,52	730	37,7	81,2	0,9	78,0
Ruoholahti	15	11	26	0,73	561	52,4	0,0	0,3	23,5
Keskiarvo				0,50		41,9	36,8	1,7	54,9

Liite 2: Aineiston koodaamisen kriteerit.

Aineistoa on alunperin harkittu koodattavaksi tarkemmalla jaottelulla, joka ottaisi paremmin huomioon keskustelunaloituksen taustalla olevan motiivin. Esimerkiksi avunpyyntö, tiedonanto, rikosilmoitus, löydetty tavara ja niin edelleen. Myöhemmin nämä kategoriat olisi luokiteltu joko koheesioksi tai kontrolliksi. Tarkempi erottelu koodaamisvaiheessa sallii myöhemmän harkinnan erityyppisten viestien luokittelussa kontrolli- ja koheesioviesteiksi. Ajattelu vastaa sitä, että summamuuttujaa ei muodosteta liian varhaisessa vaiheessa, vaan jätetään avoimeksi mahdollisuus tehdä päätöksiä myöhemmin. Tällaisen suuremman koodimäärän käyttö olisi lisännyt työmäärää kuitenkin niin paljon, että aineiston läpikäyminen olisi käynyt mahdottomaksi. Tästä syystä koodaamisessa on jo varhaisessa vaiheessa käytetty vain kahta pääkategoriaa: koheesiota ja kontrollia. Tämä johtuu siitä konkreettisesta tuntimäärästä, joka aineiston läpikäymiseen liittyy. Tarkempi laadullinen erittely olisi saattanut tuoda tutkimukseen lisäsyvyyttä, muttei se ollut välttämätöntä. Yhteispystyvyysteoria perustuu yhteisön kahdelle ominaisuudelle: sosiaaliselle koheesiolle sekä sen mahdollistamalle kontrollille. Tämän vuoksi aineiston jaottelu koheesio- ja kontrollipainotteisiin keskustelunaloituksiin on riittävä analyysiin.

Aineiston kannalta hieman kyseenalaisia tapauksia ovat voittoa tavoittelemattomien järjestöjen ilmoitukset. Usein tällaiset ilmoitukset eivät ole asukkaan itsensä kirjoittamia, vaan postaus on jaettu ja oletettavasti valmiiksi muotoiltu levitystarkoitukseen. Ilmoitukset myös postataan tyypillisesti useaan kaupunginosaryhmään. Tässä mielessä kyseiset ilmoitukset ovat jossain määrin mainoksenkaltaisia. Ilmoitus myös toistetaan tietyin väliajoin, joka on tämänkaltaiselle viestinnälle ominaista. Näiden järjestöjen toiminta kuitenkin selkeästi edistää sosiaalista koheesiota ja on yksi koheesion tärkeistä kannattelijoina koko yhteisölle. Voittoa tavoittelemattomat järjestöt tähtäävät selkeästi sellaiseen toimintaan, joka on vahvasti sosiaalista koheesiota ylläpitävä. Tässä tutkimuksessa kuitenkin on haluttu keskittyä siihen keskusteluun, jossa kirjoittaja on halunnut viestiä itse kirjoittamallaan puheenvuorolla fokusoidusti suoraan kohdeyleisölle. Tästä johtuu se, että tämän tutkimuksen kannalta järjestöjen ilmoitukset ovat mainoksenkaltaisia, vaikka järjestöjen ja kaupallisten tahojen erilaisuus niiden intressien kannalta on toki tiedostettu. Kommentit ovat tässäkin ratkaiseva tekijä. Jos ilmoitus on poikkinut positiivisia kommentteja, kysymyksiä tai vaikkapa tuen ilmaisuja, on se koodattu koheesioksi.

Useissa tapauksissa on päädytty tulkitsemaan puheenvuoro sekä koheesioksi että kontrolliksi. Tällaisia tapauksia ovat tyypillisesti valokuvat löytyneistä polkupyöristä jonka ohessa on tieto siitä, mistä pyörä löytyy tai keneen ottaa yhteyttä. Kirjoittaja haluaa mitä ilmeisimmin auttaa pyöränsä menettänyttä henkilöä, ja toivoo pyörän löytävän takaisin omistajalleen. Toisaalta kirjoittaja myös useimmiten olettaa kuvan saatetekstissä, että pyörä on varastettu. Voidaan olettaa, että kirjoittaja haluaa tuoda pyörävarkauden asukkaiden tietoon yleisellä tasolla, ja näin ollen kyseessä on myös sosiaalinen kontrolli. Nämä useimmiten valokuvalliset ilmoitukset on koodattu sekä koheesioksi että kontrolliksi.

Toinen postaustyyppi, joka niin ikään vaatii tulkintaa, ovat löytyneet eläimet. Postaaja julkaisee yleensä kuvan vapaana liikkuvasta kotieläimestä. Tekstiosassa kirjoittaja lähes aina ilmaisee huolensa siitä, että eläin päätyy takaisin omistajalleen. Useissa tapauksissa postaaja kuitenkin ilmaisee myös narkästystä siitä, että eläin on irrallaan asuinalueella. Tällöin kyseessä olisi sosiaalinen kontrolli. Kotieläinten tapauksissa ei kontrollihakuisuus ole yhtä selvää kuin polkupyörien yhteydessä. Pyörävarkauksia pidetään yleisesti rikollisuutena, jonka toivotaan vähenevän, mutta irrallaan olevista

kotieläimistä ilmaistaan enemmänkin huolta kuin kontrollihalua. Näin ollen postauksen sävy on ratkaisevaa siinä, miten kirjoittajan motiivi tulkitaan. Tällaisia puheenvuoroja tulkittu arkiviisaudella sanavalintojen ja sävyn kautta. Myös asuntokauppoihin liittyvät postaukset ovat joskus tulkinnavaraisia. Usein kyseessä on alueen ulkopuolinen ihminen, joka haluaisi ostaa tai vuokrata asunnon kyseisestä kaupunginosasta. Kirjoittaja pyytää apua ryhmän jäseniltä ja haluaisi luultavasti itsekin kyseisen asuinyhteisön jäseneksi. Nämä on tulkittu muiden avunpyyntöjen tapaan sosiaalisen koheesion piiriin kuuluviksi. Postaukset, joissa paikallinen asukas on myymässä asuntoa, on niin ikään luokiteltu koheesioksi. Jos taas kyseessä on kiinteistövälittäjän ilmoitus, tai kyseessä vaikuttaisi muuten olevan puhtaan taloudellinen intressi, on se luokiteltu kaupalliseksi ja jätetty aineiston ulkopuolelle.

Liite 3: Taulukko asuinalueisiin liittyvien muuttujien korrelaatioista.

		Kontrolli / koheesio	Korkea-asteen koulutus	Pientalo- valtaisuus	Aktiivisuus	Omistusasunnot
Kontrolli / koheesio	Pearson Correlation	1	0,293	,321*	-0,086	0,230
	Sig. (2-tailed)		0,063	0,041	0,591	0,148
	N	41	41	41	41	41
Korkea-asteen koulutus	Pearson Correlation	0,293	1	-0,086	-0,089	0,080
	Sig. (2-tailed)	0,063		0,591	0,581	0,620
	N	41	41	41	41	41
Pientalo-valtaisuus	Pearson Correlation	,321*	-0,086	1	-0,024	,849**
	Sig. (2-tailed)	0,041	0,591		0,884	0,000
	N	41	41	41	41	41
Aktiivisuus	Pearson Correlation	-0,086	-0,089	-0,024	1	-0,021
	Sig. (2-tailed)	0,591	0,581	0,884		0,895
	N	41	41	41	41	41
Omistusasunnot	Pearson Correlation	0,230	0,080	,849**	-0,021	1
	Sig. (2-tailed)	0,148	0,620	0,000	0,895	
	N	41	41	41	41	41

*. Correlation is significant at the 0.05 level (2-tailed).

** . Correlation is significant at the 0.01 level (2-tailed).

Liite 4: Lista tutkimuksessa käytetyistä kaupunginosaryhmistä.

Arabian alue
Aurinkolahti
Haagan ilmoitustaulu
Herttoniemenranta
Herttoniemi
Jakomäki Helsinki City
Jätkäsaari-liike
Kalasatama - Fiskehamnen
Kallio
Kannelmäki-liike
Katajanokka
Kontula Kondeka (Helsinki), kasvatit aikojen alusta
Kruununhaka
Kulosaaren perheet
Kumpula
Käpylä, Helsinki
Laajasalo
Laru-liike
Malmi
Meilahden kylä
Mellunkylä / Mellunmäki
Munkkiniemi
Munkkivuori
Myllykäläiset
Pajamäkeläiset
Paloheinä-Pakila-Torpparinmäki ilmoittaa
Pihlajamäki
Pihliksen ilmoitustaulu
Puistolassa tapahtuu
Pukinmäen foorumi
Roihuvuori
Ruoholahti asuu
Ruskeasuo
Suutarilassa tapahtuu
Tammisalo
Tapanila - Mosabacka
Tapaninvainion foorumi
Tapuli
Töölö-liike
Valillan ja Hermannin alue
Vuosaari
Östersundom