

TOSSAL DEL MORTÒRUM  
UN ASSENTAMENT DE L'EDAT DEL BRONZE I DEL  
FERRO ANTIC A LA RIBERA DE CABANES  
(CASTELLÓ)

GUSTAU AGUILELLA ARZO (coord.)

AMB LA COL-LABORACIÓ DE

CARLA P. AGUIRRE, NEUS ARQUER, ASUNCIÓN FERNÁNDEZ, ENRIC FLORS, SUSANNA  
LLIDÓ, IGNACIO MONTERO, ARTURO OLIVER, MÓNICA PERDOMO, FRANCISCO  
PIQUERAS, ELISEO PLASENCIA, DÍDAC ROMAN, DOMINGO C. SALAZAR-GARCÍA, IGNACIO  
SORIANO, CARMEN TORMO, ANNA VICIACH



DIPUTACIÓ  
D E  
CASTELLÓ

Publicació periòdica del Servei d'Investigacions Arqueològiques i Prehistòriques

Director de la col·lecció:  
Arturo Oliver Foix

Secretariat de redacció:  
Gustau Aguilera Arzo

Consell de redacció:  
Empar Barrachina Ibáñez  
Ferran Falomir Granell  
Josep Casabó Bernad  
Pau Conde Boyer

Copyright  
Del text i imatges: els autors

De la present edició: Servei d'Investigacions Arqueològiques i Prehistòriques. Diputació de Castelló  
Pça. de les Aules 1  
12001-Castelló

Imprimeix: Gráficas Castañ, S.L.

Depòsit legal: CS 106-2017  
I.S.B.N.: 978-84-15301-78-3  
ISSN 2386-7167  
e ISSN 2386-7175

## ÍNDIX

Introducció .....	5
1- Bosquejo de la investigación y problemática de la Edad Del Bronce y del Hierro Antiguo en Castellón. Arturo Oliver .....	7
2- Situació i territori arqueològic. Gustau Aguilera .....	15
3- Antecedents, excavacions i seqüència arqueològica. Gustau Aguilera .....	21
4- Tècniques constructives, elements arquitectònics i estructuració Espacial. Gustau Aguilera, Anna Viciach, Neus Arquer.....	45
5- Treballs de Conservació - Restauració. Anna Viciach, Neus Arquer .....	61
6- La Ceràmica. Gustau Aguilera.....	67
7- Objectes metàl·lics. Gustau Aguilera, Neus Arquer, Ignacio Soriano.....	85
8- Metales y metalurgia en el yacimiento del Tossal del Mortòrum (Cabanès, Castellón). Ignacio Montero Ruiz.....	97
9- La indústria lítica tallada de l'Edat del Bronze del Mortòrum. Dídac Roman Monroig.....	107
10- La fauna del Tossal del Mortòrum. Campañas de excavación 2005-2010. Carmen Tormo Cuñat .....	113
11- El túmul funerari de l'Edat del Bronze. Gustau Aguilera.....	129
12- Estudio Antropológico de los restos dentales del túmulo funerario del Tossal del Mortòrum de Cabanès (Castellón). Francisco Piqueras, Eliseo Plasencia, Mónica Perdomo, Susanna Llidó, Carla P. Aguirre .....	137
13- Estudio de la dieta en la población del Tossal del Mortòrum mediante análisis de isótopos estables del Carbono y del Nitrógeno en colágeno óseo. Domingo Carlos Salazar-García .....	189
14- Cronologia. Gustau Aguilera .....	197
15- El Mortòrum i la Ribera de Cabanès-Orpesa-Torreblanca des de l'Edat del Bronze al Ferro Antic. Gustau Aguilera.....	203
16- Epílogo: La Ciudad Íbera de Torre la Sal. Enric Flors, Asunción Fernández.....	213
17- Bibliografia .....	217
18- Relació d'autors.....	239

# 7

## OBJECTES METÀL·LICS

GUSTAU AGUILELLA  
NEUS ARQUER  
IGNACIO SORIANO

En total s'han recuperat 189 restes metàl·liques al llarg de les excavacions entre els anys 2002 i 2014 al Tossal del Mortòrum, a les que cal afegir els 4 objectes procedents de les antigues excavacions de Peris de 1915 (Fig. 7.1), actualment dipositats en el Museu d'Arqueologia de Catalunya – Barcelona.

Els diferents objectes i restes recuperats a les excavacions pertanyen a les diferents fases d'ocupació identificades corresponents a l'Edat del Bronze i al Ferro Antic, a excepció de dues monedes localitzades als treballs de neteja i reexcavació de la muralla (concretament a l'exterior de la muralla) i que cronològicament són discordants amb les fases identificades. A la taula de la figura 7.2 s'observa a més a més com més del 95% dels objectes metàl·lics del Mortòrum procedeixen de l'última fase d'ocupació, pertanyent al Ferro Antic.

En aquest capítol es presenten els principals materials metàl·lics coneguts des d'un punt de vista tipològic i la seua distribució espacial a l'assentament, així com els paral·lels més o menys pròxims coneguts, mentre que el següent capítol (8) se centrarà a presentar els resultats de les anàlitiqües elementals i d'isòtops efectuades sobre diferents objectes i restes metàl·lics.

### ELS OBJECTES METÀL·LICS PROCEDENTS DE LES EXCAVACIONS DE J. PERIS DE 1915

Tal com s'ha anat detallant en capítols precedents, els materials arqueològics de les excavacions de J. Peris en 1915 són escassos, i es troben actualment dipositats al Museu d'Arqueologia de

Catalunya – Barcelona. Entre aquest conjunt, és especialment interessant el lot d'objectes metàl·lics, publicats en el seu moment per F. Esteve (1975), consistent en una alabarda o punyal alabardat, un culler o *simpulum* i tres punxons de seccions quadrangulars (Fig. 7.1).

Les circumstàncies d'aquestes antigues excavacions, de les quals a penes disposem d'informació, fan difícil determinar el lloc de troballa d'aquests objectes. Segons les vagues referències de Peris tant el punyal alabardat com dos dels punxons i el recipient hemisfèric es van localitzar més o menys al mateix lloc, que correspondria a la base del que ell va anomenar “...*túmulo en forma de cono...*”, i que com hem anat interpretant al llarg del treball correspondria a la zona de la muralla del Ferro on se situaria hipotèticament una torre o bastió més elevat.

Tipològicament, tant Esteve (1975: 68) com més tard Simón (2000: 213) consideraran coherents cronològicament el punyal alabardat i els punxons de coure, però no respecte al cassó o culler, amb parets molt fines que assenyalen com tecnològica i tipològicament més avançat.

Amb la informació que actualment disposem podem aportar algun element més respecte de l'atribució del referit objecte hemisfèric, en tant que les intervencions de reexcavació i neteja de la muralla ens han permès delimitar amb més precisió les zones afectades per les antigues excavacions.

D'aquesta manera, si bé l'actuació de Peris va afectar principalment a la zona interior de la muralla, també es detecten fortes alteracions als sectors



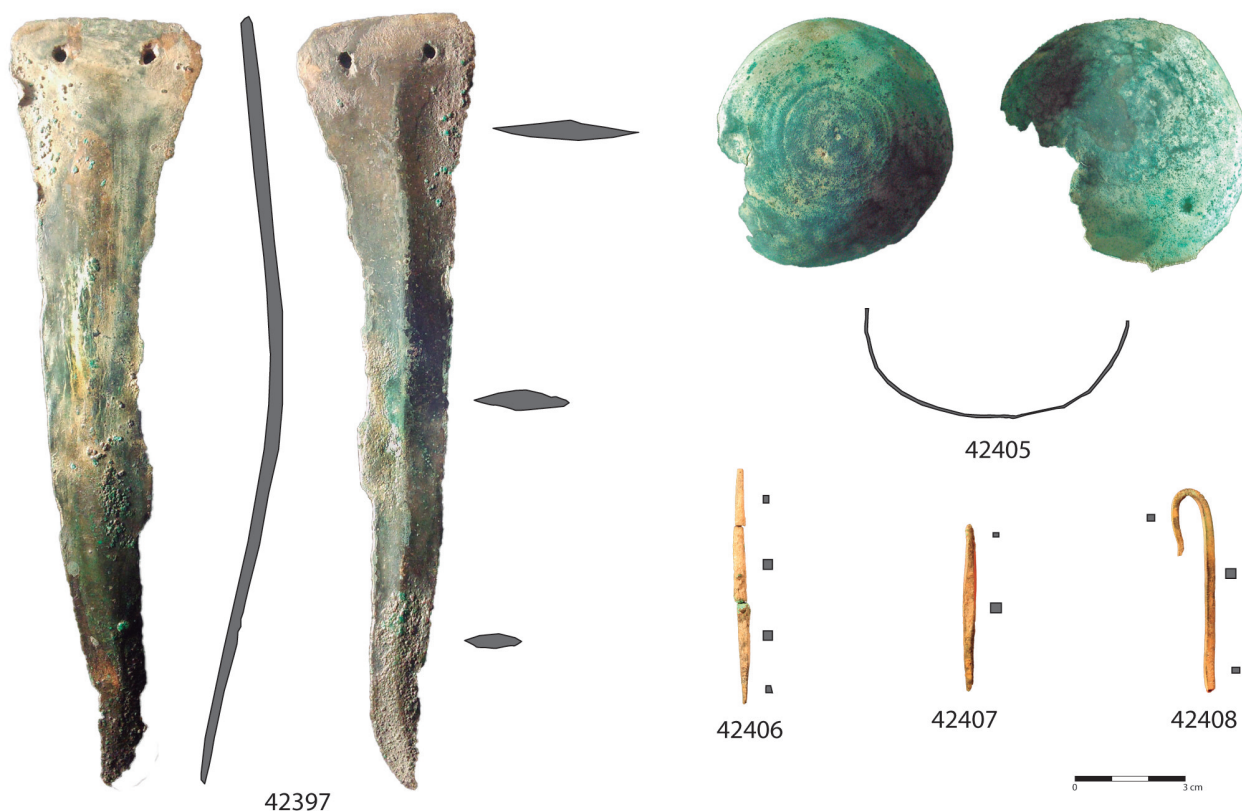


Figura 7.1. Objectes metàl·lics actualment dipositats al Museu d'Arqueologia de Catalunya – Barcelona.

1, 2 i 3, amb la pèrdua dels murs de tancament pel nord i part de les unitats estratigràfiques de l'interior d'aquests àmbits. Per tant, considerem que els materials procedents d'aquestes intervencions únicament poden venir dels esmentats sectors (1, 2 i 3), on les excavacions actuals han determinat la presència d'unitats pertanyents tant a les fases del Bronze com de la primera Edat del Ferro.

Des d'un punt de vista estratigràfic per tant, és congruent considerar el punyal alabardat i els punxons metàl·lics com a pertanyents a alguna de les fases del segon mil·lenni, mentre que el culler cal associar-lo a la fase del Ferro Antic, probablement als sectors 1 o 3, on s'ha detectat certa concentració de materials de característiques especials en aquesta fase, com són el plat decorat amb bandes pintades i el plat tríode entre altres ceràmiques fenícies (Fig. 5.4), així com major concentració d'objectes metàl·lics.

### ELS OBJECTES METÀL·LICS DE LES FASES DEL BRONZE (FASES 2 A 5)

A les excavacions del Mortòrum s'han recuperat 8 restes pertanyents a les fases de l'Edat del Bronze del Mortòrum, als que cal sumar els 4 objectes procedents de les antigues excavacions dipositats al

Museu d'Arqueologia de Catalunya – Barcelona, tots elaborats amb coure amb excepció de la punta de sageta que és de bronze (vegeu Montero, capítol 8).

Així tenim en primer lloc el llarg punyal alabardat que es troba al Museu d'Arqueologia de Catalunya (Fig. 7.1, 1), un segon punyuet amb reblons i fulla triangular curta (Fig. 7.3, TM11-33), una punta de fletxa d'ales i peduncle (Fig. 7.3, TM10-101), tres punxons biapuntats de secció quadrada (Figs. 7.1, 42406 i 42407; 7.3, TM08-76), el fragment d'un altre (Fig. 7.3, TM06-115), un altre punxó de secció quadrada doblegat en un extrem (Fig. 7.1, 42408) i dos objectes de petites dimensions indeterminables.

El punyal alabardat és, sens dubte, la peça més rellevant (Fig. 7.1, 1). Es tracta d'un tipus metàl·lic amb una gran distribució peninsular i que cronològicament cal situar a partir del Bronze Antic. Segons

	Fase 1	Fase 2	Fase 2-5	Total
<b>Base coure</b>	161	3	5	<b>169</b>
<b>Ferro</b>	7			<b>7</b>
<b>Plom</b>	13			<b>13</b>
<b>Total</b>	<b>181</b>	<b>3</b>	<b>5</b>	<b>189</b>

Figura 7.2. Distribució general dels objectes metàl·lics per fases recuperats a les campanyes 2002-2014.

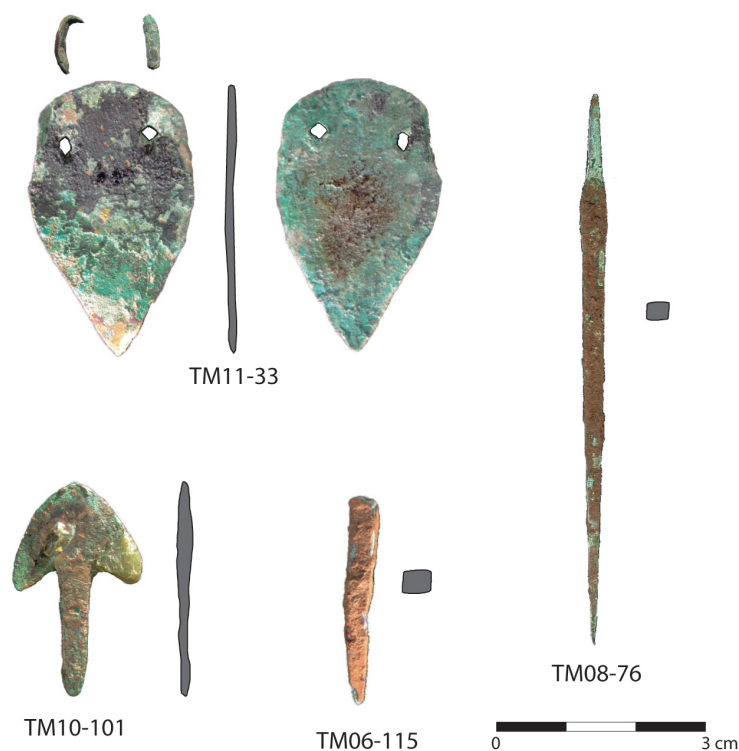


Figura 7.3. Objectes de base coure de l'Edat del Bronze (fases 2 a 5).

I. Montero (en aquest volum, capítol 8), és molt semblant a un exemplar de El Acequión a Albacete (Rovira *et al.* 1997: AA1468), tractant-se d'un grup tipològic de gran distribució geogràfica peninsular (des de Galícia fins a Almeria) però amb certa homogeneïtat compositiva.

Presenta base recta poc diferenciada de la fulla, dues perforacions per a reblons, i fulla allargada triangular lleugerament corbada. La secció és romboïdal, i mostra nervadura central en ambdues cares i no són visibles traces d'emmanegament. En un principi aquesta peça fou classificada com una alabarda per investigadors com O'Riordáin (1937: 320), Riuró (1943: 284) o Esteve (1975: 68). Posteriorment, però, Hernández (1983: 33) ja el classificà com a punyal, i per a Simón formaria part del conjunt de grans punyals o punyals nervats de terres valencianes. Dintre d'aquest conjunt classifica els exemplars que tenen fulla nervada però sense bases desenvolupades, de manera que no seria possible una utilització com a alabarda (Simón, 2000: 202). El punyal del Mortòrum, amb una llargària de 21 cm, destaca per ser un dels més llargs documentats per a tot el territori valencià.

Dins de les comarques valencianes s'observa una major concentració d'aquests grans punyals a les meridionals (Simón, 2000: 220): San Antón (Oriola, Vega Baixa del Segura), Laderas del Castillo (Callosa de Segura, Vega Baixa del Segura), Illeta dels

Banyets (El Campello, Horta d'Alacant), Cabezo Redondo (Villena, Alt Vinalopó), Mola d'Agres (Agres, Cocentaina) i Cercat de Gaianes (Gaianes, Cocentaina); alguns exemplars per a les comarques centrals: Coroneta del Rei o Loma de la Terrera (Alberic, Ribera Alta), els Germanells (Rafelbunyol, Horta Nord), la Atalayuela (Losa del Obispo, Els Serrans) i tan sol el punyal documentat al Mortòrum per a la zona més septentrional. Simón associa aquesta repartició desigual amb les diferents àrees e influxos de la cultura Argàrica, amb un focus a les comarques meridionals que entrarà en connexió al llarg del II mil·lenni amb les àrees centrals que simultàniament mantindrien relacions amb altres de perifèriques (Simón, 2000: 215-216). Cronològicament, els punyals valencians es documenten al llarg de tot el II mil·lenni ANE arribant en algun cas al Bronze Final (Simón, 2000: 214).

Dins un ampli estudi de Brandherm (2003) sobre els punyals, espases i alabardes de la Península Ibèrica, l'exemplar del Tossal del Mortòrum s'ha situat dins el tipus Vale de Carvalhal (AA 19). Aquest tipus es defineix per presentar una placa d'emmanegament més ampla que el tall, però que sobresurt suaument del costat enlloc de fer-ho en angle agut; una base recta o lleugerament convexa; una secció romboïdal; i nervadura central a ambdós cares del tall (Brandherm, 2003: 247-248). Aquestes característiques, unides a la presència

en alguns exemplars de traces d'emmanegament i/o restes de fibres de fusta orientades, indiquen la seva utilització emmanegat perpendicularment. En aquest sentit, Brandherm planteja que ens trobem davant d'un tipus que ha evolucionat des de les alabardes clàssiques cap a una arma que, tot i presentar menys reblons, estaria igualment emmanegada perpendicularment i s'empraria per a colpejar i no pas per tallar. Com ja hem avançat aquest tipus té una àmplia distribució per gran part de la Península Ibèrica, essent els exemplars geogràficament més propers a l'estudiat els procedents de La Atayuela (Losa del Obispo, Els Serrans), El Acequión (Albacete) –aquest a més amb gran semblança formal- i Cercat de Gaianes (Gaianes, Cocentaina) (Brandherm, 2003, fig. 48, 49 i 144). Aquest tipus es troba majoritàriament en hàbitats, a diferència de les alabardes clàssiques que provenen de tombes. Finalment segons Brandherm la seva cronologia és clarament de l'Edat del Bronze, sense poder afinar més, si bé nosaltres creiem que l'exemplar del Mortòrum podria correspondre al Bronze Antic (Montero, en aquest volum, capítol 8).

El punyallet de fulla triangular curta i dos reblons (Fig. 7.3 TM11-33), presenta una línia de corrosió diferencial perpendicular a l'eix de la peça, que indica que el mànec presentava una guarda recta. La peça procedeix d'excavació de l'extrem oest del sector 12, on s'han documentat unitats estratigràfiques associades a indicis d'incendi, amb datació de 1950 i el 1743 cal ANE a  $2\sigma$  sobre llavor (vegeu capítols 3 i 14). Correspondria per tant al Bronze Antic (fase 5).

Al mateix temps, els resultats de les anàlisis d'isòtops presentats en aquest mateix volum (Montero, capítol 8) indiquen una procedència per al coure d'aquest punyal a la zona minera del Priorat, un aspecte que estableix una vinculació amb la zona catalana meridional que s'ha observat també respecte de la procedència de determinats sílexs (Roman, capítol 9) i amb algunes decoracions ceràmiques de la fase 5 (Bronze Antic) que poden relacionar-se amb les característiques del grup del Nord-est (capítol 6). Aquestes evidents relacions contrasten amb la diferència tipològica existent entre el punyallet del Tossal del Mortòrum i els punyals de reblons documentats a l'àrea catalana. Aquests darrers són més estilitzats i presenten, a més, unes majors dimensions (Soriano, 2013: 107-110). Així mateix, cal remarcar que en la quasi totalitat dels casos estan realitzats en bronze i no en coure pur, essent aquesta una de les característi-

ques diferenciadores de la metal·lúrgia de l'Edat del Bronze al nord-est respecte a la resta de la Península Ibèrica.

Els paral·lels més pròxims se citen al poblat costaner d'Orpesa, situat a poc més de 7 km al sud-est del Mortòrum, on Simón publicà l'existència d'un punyal de fulla triangular i dos reblons amb la possibilitat d'algun exemplar o fragment més (Simón, 1998: 169; Gusi, Olària, 2014: 223-239).

Més al nord, al poblat en altura de Santa Llúcia (Alcalà de Xivert) vàrem recuperar en un context del Bronze Antic diversos indicis relacionats amb la metal·lúrgia del coure entre els que existeix un punyal de fulla triangular amb tres reblons (Montero *et al.* 2017). El context està datat per C14 entre el 2138 i 1753 cal ANE a  $2\sigma$ . Un aspecte important d'aquest poblat del Bronze Antic és la identificació de coures la procedència dels quals pot establir-se també a la zona del Priorat, tal com ocorre al Mortòrum.

Molt semblant al de Santa Llúcia és el procedent de la Cova Puntassa a Coratxà, a l'extrem nord de la província de Castelló, una cavitat que presenta ocupacions entre el calcolític i l'Edat del Bronze, si bé l'exemplar en concret procedeix d'actuacions clandestines (Gusi, Palomar, 1996; Olària, Gusi, 1996).

Per al territori valencià es coneixen una desena d'exemplars més de punyals de reblons amb menys de 5 cm, recopilats per Simón, procedents de San Antón, las Laderas del Castillo, Pic de les Moreres, Cova de la Barsella, Bullentó, el Cerro y Castillejo de los Moros (Simón, 1998: 247). De dos reblons i base arrodonida amb una morfologia semblant a la del Mortòrum tenim per exemple diversos exemplars al poblat i necròpolis de las Laderas de Sant Antón d'Oriola amb una cronologia d'entre el Bronze Antic i inicis del Bronze Tardà (Simón, 1989: 23).

Respecte de la punta de fletxa d'aletes i peduncle (Fig. 7.3, TM10-101), com ja hem avançat realitzada en bronze, fou recuperada en un context assignat al Bronze Tardà, concretament a les capes inferiors del femer del carrer 12. Es tracta d'un tipus metàl·lic que, amb variacions, presenta una llarga perduració a les nostres comarques, documentant-se des del Bronze Antic fins al Bronze Final. Tipològicament es classifica dins del tipus 5 de Simón (1998).

Els paral·lels més pròxims cal trobar-los al poblat d'Orpesa la Vella, on es documenten diversos exemplars a les fases del Bronze (Gusi, Olària, 2014). Per a la resta de les comarques castellonenes, cal fer esment de l'exemplar de la Cova Pun-

tassa a Coratxà (Gusi, Palomar, 1996; Olària, Gusi, 1996), i de diversos exemplars publicats per Bosch (1924) procedents de diferents localitats, recopiats i ampliat posteriorment per Simón, tot el qual sembla indicar certa concentració d'aquests tipus metàl·lics al nord del País Valencià, els quals són considerats cronològicament de moments avançats del II mil·lenni ANE (Simón, 1998: 263-266).

A l'àrea catalana aquest tipus de puntes de fletxa també se situen en un moment avançat de l'Edat del Bronze (Bronze Final). Soriano (2013: 113-117) les ha classificat dins del grup 5c, caracteritzant-se per mostrar cos ogival o triangular, un peduncle que com a mínim duplica les dimensions dels alerons i uns alerons pròpiament dits.

Finalment entre els objectes metàl·lics hi ha 5 punxons, tots de secció quadrada o quadrangular, dels quals tres són biapuntats (Figs. 7.1, 42406 i 42407; 7.3, TM08-76), un doblegat (Fig. 7.3, 42408) i un fragment d'un altre (Fig. 7.3, TM06-115). Pel que fa als biapuntats, els dos primers procedeixen de les antigues excavacions i per tant no disposem de context arqueològic, però són especialment interessants en tant que les anàlisis d'isòtops situen l'origen del coure a la zona del Priorat com al punyale de reblons anteriorment vist. Pel que fa al tercer punxó biapuntat (Fig. 7.3 TM08-76) si bé pertany estratigràficament a la fase 2 (Bronze Tardà), la morfologia i els resultats de l'anàlisi de la seua composició plantegen certs dubtes cronològics (Montero, capítol 8).

Els punxons, són un dels elements metàl·lics més abundants dins de la prehistòria peninsular, i també de les comarques valencianes, i dins de la seua tipologia s'identifiquen majoritàriament els biapuntats front els apuntats o doblegats. La seua cronologia és amplia, i abasta des dels moments calcolítics fins a l'Edat del Bronze, tant en àmbits funeraris com d'hàbitat.

A les comarques castellanenques es coneixen prou exemplars, i per citar els més pròxims es documenten tant en cavitats sepulcral com a les Forques de Borriol (Simón, 1989: 168) o al Tossal de la Font de Vilafamés (Gusi, Aguilera, 1998: 91 i fig. 30.2), com en jaciments d'hàbitat com Orpesa la Vella (Gusi, Olària, 2014); el Castellet de Castelló (Oliver *et al.* 2005; Esteve, 1944b) i ja més al nord a Ereta del Castellar en Vilafranca (Arnal *et al.* 1968) o la Cova Puntassa a Coratxà (Gusi, Palomar, 1996; Olària, Gusi, 1996).

## EL CONJUNT METÀL·LIC DE LA FASE DEL FERRO ANTIC – FASE 1

Tal com esmentàvem, el conjunt metàl·lic d'aquesta fase és el més nombrós, i al temps també el més variat quant a matèria primera. Així trobem objectes elaborats en coures i bronzes, però també altres fets amb plom i ferro (Fig. 7.2). Des d'un punt de vista de composició i possible procedència, diversos objectes d'aquesta fase han estat analitzats en el capítol 8, principalment aquells de base coure i de plom, establint majoritàriament una procedència del sud-est de la península.

### Els objectes de base coure

Suposen quantitativament el nombre més elevat d'objectes metàl·lics del conjunt de l'assentament, amb un total de 169 restes. Majorment el conjunt apareix en un estat de fragmentació elevada, per la qual cosa pot tractar-se en gran part d'útils amortitzats o fragmentats destinats a servir com a matèria primera per l'elaboració d'altres objectes.

Destaca la identificació en el conjunt de 4 fragments de lingots i 3 restes de foneria, que indiquen el desenvolupament de treballs metal·lúrgics al Mortòrum, si bé encara es troba pendent la identificació dels espais associats a aquesta activitat. Aquests objectes són tractats en detall al capítol següent.

En primer lloc cal fer referència al *simpulum* que, procedent de les antigues excavacions, es troba dipositat al Museu d'Arqueologia de Catalunya – Barcelona (Fig. 7.1, 42405). Aquest exemplar conserva gran part de la cassoleta, feta a partir d'una làmina molt prima, havent-se perdut el mànec i també part de la vora. Presenta unes dimensions de 7,3 cm de diàmetre i 3 cm d'alçada.

Els *simpula* (o cullers) són elements de la vaixela del banquet o simposi característics a partir dels primers moments de l'Edat del Ferro, i que tenien com a principal funció la repartició de la beguda (Graells, 2006). I amb el rol que aquesta tasca hauria pogut representar en el sí de les pràctiques de consum (Janin, 2000; Lucas, 2003-2004; Graells, 2010). Altres autors atribueixen també la funció de libació dintre de la celebració de sacrificis, especialment en el període romà (Martin, 1990: 144)<sup>1</sup>. Estan composts de dues parts que poden elaborar-se

<sup>1</sup> Segons Graells també poden tenir la funció de mesurar les quantitats de components líquids i d'extraure la veguda i consumir-la des de el matèix *simpula* (Graells, 2010:122), especialment pel que fa als *simpula* del àrea catalano-languedociana (Castoldi, Feugere, 1991).



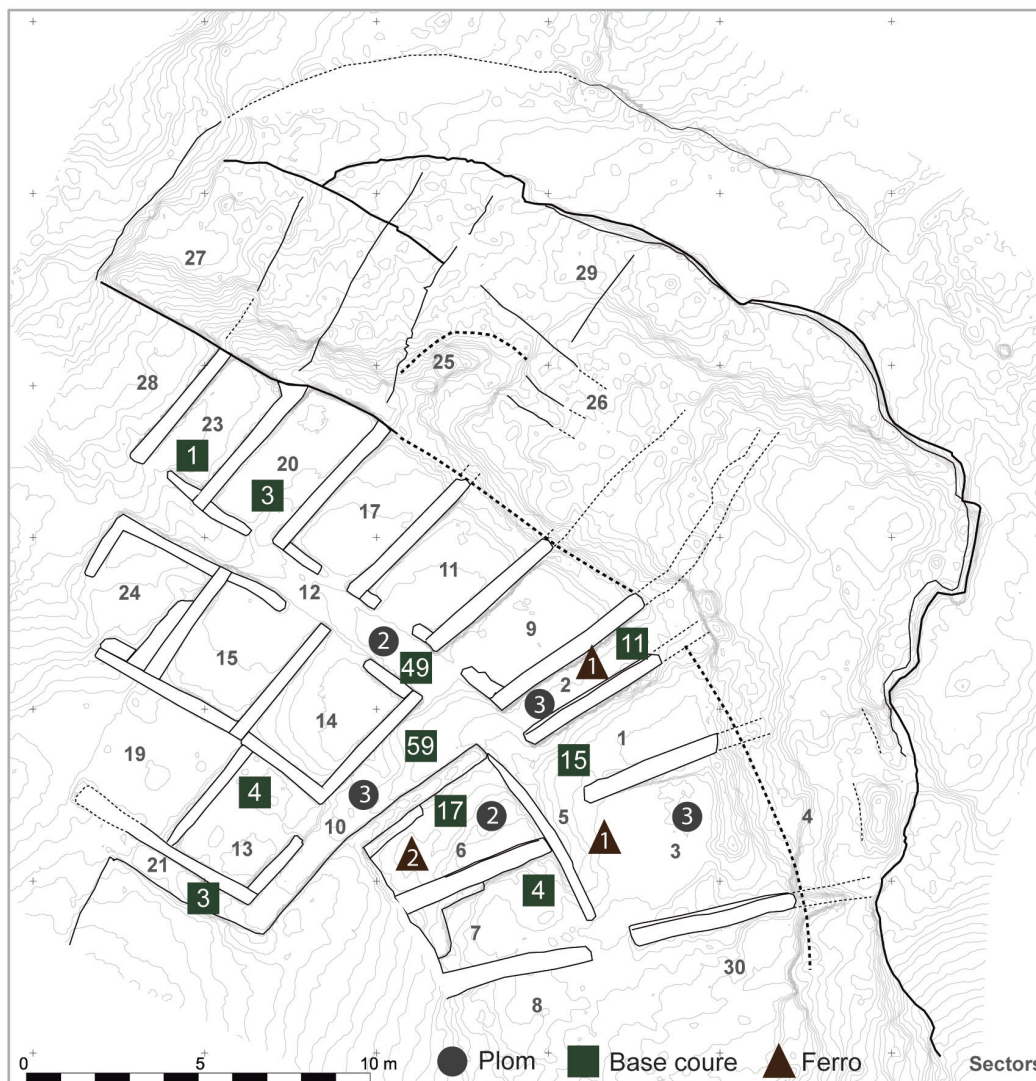


Figura 7.4. Distribució espacial del número de restes metàl·liques per tipus de la fase 1 del Mortòrum (Ferro Antic).

bé en una sola peça, o bé de forma separada, d'una banda el mànec i d'altra banda la cassoleta. Per a l'àrea del nord-est peninsular i el sud de França corresponen fonamentalment a exemplars fabricats en una sola peça (Graells, 2006: 204).

En l'àmbit territorial del nord-est de la península Ibèrica els *simpula* de bronze tenen una presència reduïda. Aquesta raresa quantitativa, el material amb què estan fabricats i les característiques d'una part important dels contextos de localització permeten afirmar que es tracta de peces singulars, autèntics béns de prestigi d'ús restringit, destinats a gestionar el consum de determinats líquids en el context de la realització de banquets no quotidians o domèstics (Garcia, 2015: 308). Per a les nostres comarques, Graells identifica un pos-

sible mànec de *simpulum* a la necròpolis de la Solivella (Graells, 2006; Fletcher, 1965, Llam II), i es coneixen almenys un altre exemplar al poblat d'En Balaguer, a la comarca de Els Ports (Barrachina *et al.* 2011: 24).

A Catalunya la seua presència es documenta majoritàriament a la zona de l'entorn emporità (Agullana, Anglès, Vilanera, Perlada, Camallera, Palaiàpolis i Muralla). Tanmateix el seu rastre es pot resseguir a través d'alguns contextos de la costa central catalana (Can Piteu-Can Roqueta, Granja Soley, el Coll, el Turó de la Font de la Canya) i el curs inferior de l'Ebre (Sant Jaume, La Moleta del Remei i les Ferreres) (Sardà, 2013: 97). A les comarques del sud de Tarragona es coneixen els exemplars de la Moleta del Remei (Munilla, 1991:

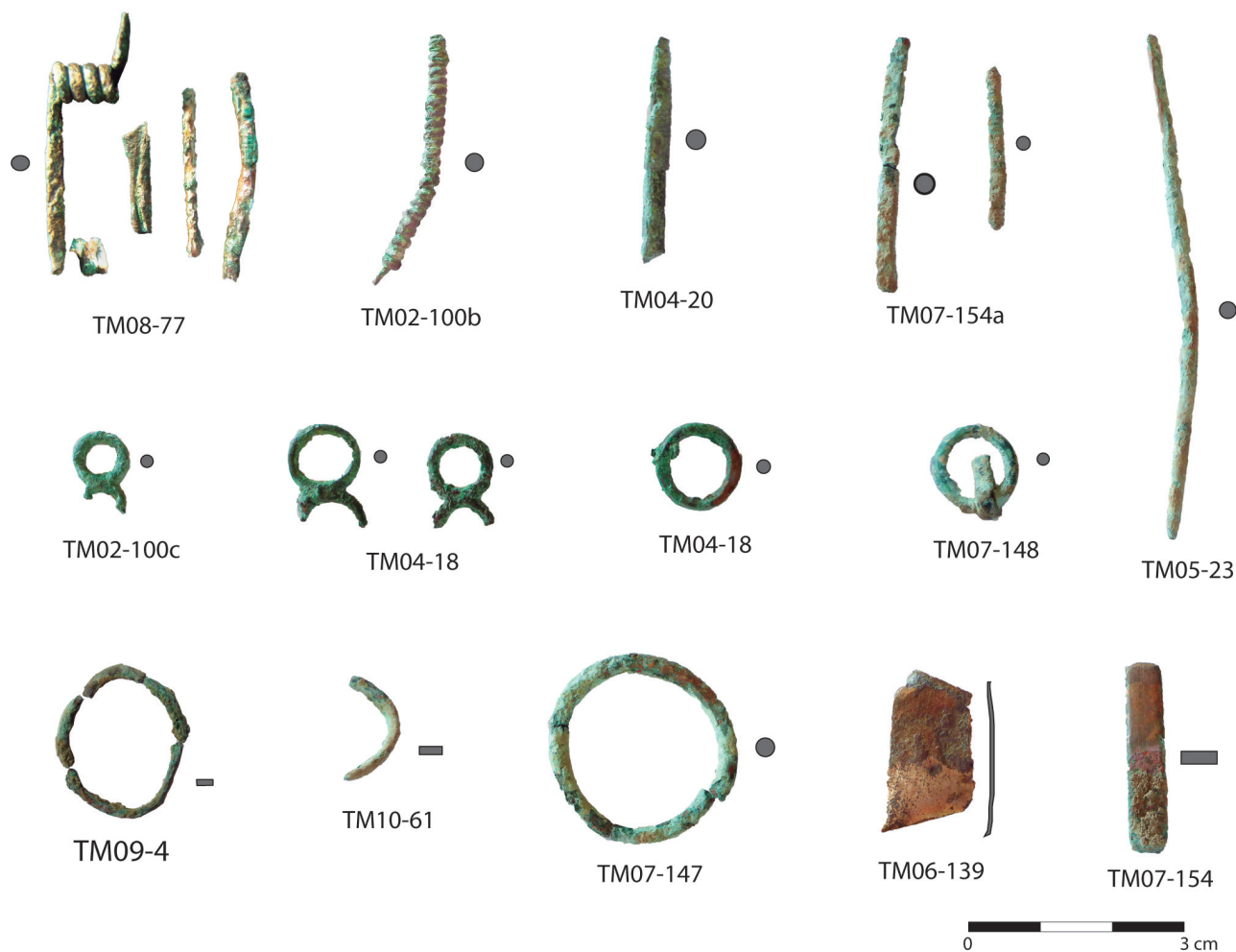


Figura 7.5. Objectes de base coure recuperats al Mortòrum corresponents a la fase 1 (Ferro Antic).

139, recollit per Graells, 2006) i Sant Jaume Mas de Serra al nivell de circulació de la via C1 (Garcia, 2016: 262).

Aquests elements han estat també localitzats a contextos funeraris entre els quals podem trobar alguns exemplars semblants al nostre, com per exemple el de l'aixovar de l'enterrament 399 de la necròpolis d'Agullana, de perfil hemisfèric i amb decoració a base de línies obliqües a la vora (Toledo, Palol, 2006: 141). Si bé la morfologia és semblant però en el cas del Mortòrum no presenta fons umbilicat, ni tampoc decoració. També semblant a la peça del Mortòrum es pot aportar l'exemplar documentat a la tomba 68 de la necròpolis GB-1 de Mailhac (Boisson, 2002, fig.4). Aquests elements anirien associats a conjunts vinculables a determinats personatges masculins que devien gaudir d'una posició distingida en el marc de les comunitats a les quals pertanyien (Sarda, 2013: 97). D'altra banda per a Vives-Ferrándiz la presència de vaixel·la metàl·lica com a aixovar a les tombes indica el

seu ús a banquets funeraris (Vives-Ferrándiz, 2007: 319).

En el registre funerari del nord-est peninsular la seva presència es documenta des de mitjans del segle VII ANE, simultàniament amb els primers contactes amb el comerç mediterrani i amb el moment d'introducció del vi (Lucas, 2003-2004:96, Sarda, 2013: 97). Els exemplars sense vora diferenciada segons Graells són propis de contextos avançats ja al segle VI ANE (Graells, 2010: 103).

Els *simpula* catalans formen una certa unitat amb els exemplars recuperats al sud de França i a la Catalunya Nord, on són especialment nombrosos (Garcia, 2016: 308). Alguns autors relacionen aquests elements catalans i del Languedoc amb els *simpula* originaris del nord d'Itàlia a partir de la comparació amb els de Golasecca (Maluquer, 1944; Solier *et al.* 1976: 69) d'Etrúria i de Bolònia (Tovoli, 1989: 254). En opinió de Graells tot i que existeixen diferències morfològiques i especialment tecnològiques no es pot excloure la possibilitat d'una

influència respecte a la idea d'objecte, a través de les relacions comercials entre l'àrea etrusca i l'àrea languadociana (Graells, 2010: 123).

Els *simpula* que es documenten a Catalunya i Sud de França a la protohistòria corresponen a productes locals que adquireixen la idea de *simpulum* a partir de les relacions amb les primeres comunitats mediterrànies<sup>2</sup> que importen el consum ritualitzat de certs productes (especialment el vi) (Graells, 2010: 120).

Pel que fa als objectes metàl·lics de base coure recuperats a les excavacions del present segle, observem una distribució espacial centrada als espais de circulació 2, 10 i 12, i secundàriament als sectors 1/3/5 i 6 (Fig. 7.4).

Del conjunt cal destacar la presència d'una fíbula de doble ressort recuperada al carrer 10 (Fig. 7. TM08-77). Es tracta d'objectes d'ornament personal conformats a partir d'una sola peça i es caracteritzen per la presència de dos ressorts oposats a ambdós costats del pont que articulen separadament l'agulla i el peu. Segons Argente el nombre de voltes dels ressorts son idèntiques entre els dos que conformen la peça (Argente, 1994: 51). Aquest tipus de fíbula és el model més característic de la primera Edat del Ferro en la península Ibèrica, de manera que presenta un ampla dispersió geogràfica, tant a escala peninsular com pel sud de França. De fet es documenten fíbules de doble ressort en algunes necròpolis del sud de França com Moulin o Le Pave (Navarro, 1970: 27).

Respecte al seu origen la majoria d'autors coincideixen en vincular-lo a prototipus del mediterrani central o oriental a través del comerç fenici.

La cronologia que es proposa per aquestes peces es motiu de discussió. Sobre l'inici de la seua fabricació trobem diverses opinions que varien entre mitjans o finals del segle VIII ANE (Ruiz Zapatero, 1983) i principis o finals del segle VII ANE (Navarro, 1970; Iniesta, 1983; Argente, 1994). Pel que respecta al seu final aquestes peces presenten una perduració cronològica, coincidint la majoria dels autors en què aquesta no va més enllà del segle V ANE (Pérez *et al.* 2007: 231).

Els exemplars més antics presenten pont filiforme o de secció circular, com ara és el cas de la fíbula del Mortorum que correspon al tipus 3A de Argente (1994: 47, fig. 6) i al Tipus A de Navarro (1970: 28) amb una datació segons Almagro Gorbea entre 625-575 (1977: 160). Segons Argente aquest tipus

és quasi exclusivament predominant en la costa mediterrània i zones pròximes del seu interior (Argente, 1994: 104).

A les nostres comarques s'identifiquen exemplars, per exemple, a la sepultura número 13 de la necròpolis de la Solivella, en aquest cas de peu laminar (Oliver, 1985: 220). Igualment de peu laminar decorat amb incisions es documenta un exemplar a la necròpolis de Sant Joaquim (Pèrez *et al.* 2007: 232). Al Torrelló del Boverot s'ha documentat un fragment d'agulla i ressort amb sis espirals (Clausell, 2002: 46) amb una cronologia del segle VII ANE; també a la necròpolis del Torrelló del Boverot un fragment de ressort (Clausell, 2002: 81) amb una cronologia de finals del segle VII ANE. Al Poblat de la Lloba Comuna en Castellfort s'ha documentat un exemplar de pont circular i amb 5 espirals corresponent a la fase de la primera meitat del segle VII ANE (Arquer *et al.* 2010c: 224-225).

Fora de les nostres comarques són habituals als centres fenicis i assentaments orientaltzats d'Alacant, com per exemple a la Fonteta II (González, 2014: 244, Figura 12) amb pont circular, o a la necròpolis de les Moreres on també hi ha un exemplar de pont circular amb 6 espirals a la cremació doble nº 73 (González, 2002: 142-143); o en Sa Caleta a Eivissa (Ramón, 2007: 287, fig. 39) també de pont circular.

A Catalunya són abundants a les necròpolis com per exemple a les tombes 25, 61, 65, 95 de la necròpolis del Molar a Tarragona (Vilaseca, 1943: 27, 28, 30), a la necròpolis del Coll del Moro de Gandesa tombes 8, 43 del sector Teulers i 10 del sector Marries (Rafel, 1991: 50, 65, 82, 127) o a la necròpolis d'Agullana, (Toledo *et al.* 2006: 99, Fig. 126a) corresponent a l'aixovar d'enterrament 351.

També en trobem a Terol, com per exemple al Tossal Redó, càmera 12 (Navarro, 1970: 29, fig.5), o a Sant Antoni de Calaceit (Maluquer, 1944: 118).

Entre els objectes procedents de les excavacions disposem també d'un penjoll de filament entrotllat (Fig. 7.5 TM02-100b). La cronologia i dispersió d'aquest tipus de penjolls ha estat tractada per Rafel (1997), en un estudi en el qual inclou alguns exemplars que procedeixen de la veïna necròpoli de la Solivella en Alcalà de Xivert, proposant una cronologia i origen centrat en el comerç colonial entre finals del segle VII i principis del VI ANE.

Respecte de les anelles dobles o en forma de 8 (Fig. 7.5 TM02-100c i TM04-18) són també

2 Tradicionalment aquesta relació s'havia buscat en l'impacte del món grec, però actualment s'accepta una primera importació de l'imaginari del banquet per part dels comerciants fenicis (Graells, 2010: 120).





Figura 7.6 . Objectes de ferro recuperats a les excavacions, pertanyents a la fase 1 del Ferro Antic.

elements comuns tant a les necròpolis com als poblats del Ferro Antic, presentant una gran dispersió geogràfica. Per proximitat cal citar altre cop la necròpolis de la Solivella on es documenten diverses peces d'aquest tipus com per exemple a la Sepultura 22 (Fletcher, 1965: Lam xxx). En el poblal d'En Balaguer, a la comarca de Els Ports, també hi han dues peces d'aquest tipus associades a un braçalet amb apèndix globulars que són elements que es documenten des del segon quart del segle VI ANE (Barrachina *et al.* 2011: 24).

El conjunt metàl·lic de base coure corresponent al Ferro Antic es completa amb diverses varetes o tiges de secció circular, així com diferents elements circulars i elements laminars.

## ELS OBJECTES DE FERRO

D'aquest metall s'han recuperat un total de 7 restes que pertanyen molt probablement a uns 3 o 4 ganivets curts. El més complet aparegué al sector 5, i conserva un dels reblons per a l'emmanegament (Fig. 7.6 TM04-22). Un segon ganivet, més fragmentat fou recuperat a l'espai de circulació 2 (Fig. 7.6 TM02-70). Finalment les restes de dos més, un d'ells també amb el rebló foren recuperats al sector 6 (Fig. 7.6 TM04-23 i TM04-24). Aquests dos últims, tot i que no van ser recuperats en connexió la seua procedència dins del mateix àmbit suggereix que pogueren formar part del mateix ganivet.



Si bé aparentment presenten una forma semblant, existeix diferència principalment quant a les dimensions, visible a partir de l'amplària, posat que en cap d'ells conservem la longitud completa. En qualsevol cas, el més complet es configura com un petit ganivet d'uns 9 cm de longitud (Fig. 7.6 TM04-22), mentre que altres dos presenten una amplària (uns 2 cm) que fa pensar en una longitud major.

Els ganivets han estat generalment considerats com a elements del banquet i freqüentment relacionats amb connotacions simbòliques i de sacrifici (Graells, 2010: 124). Mancebo proposa que atés al seu caràcter com a primeres peces en ferro reconegudes a les necròpolis tartèsiques se'ls ha de considerar com a objectes de luxe i prestigi (Mancebo, 2000: 1828). Per la seua part Sardà proposa un ús molt puntual de ganivet que es reservaria per a les tasques de repartiment dels productes sòlids, essencialment la carn (Sardà, 2010: 330). Tanmateix existeixen múltiples interpretacions respecte a la seua funcionalitat i es tracta d'elements que presenten una àmplia distribució.

En funció de la forma de les fulles es documenten dos tipus diferents: per una banda els que presenten fulles rectilínies des del mànec i que flexionen en el dors a l'últim tram, prop de la punta, i per altra banda els que presenten quasi des del mateix mànec una curvatura marcada. El mànec és subjectava amb reblons, generalment de ferro.

Per als ganivets de l'Edat del Ferro s'ha proposat una evolució des de les importacions de tipus afalcatat fins als ganivets rectes (Graells, 2005: 240). En aquest sentit, alguns autors consideren els ganivets afalcatats com propis dels camps d'urnes europeus (Maluquer, 1944: 114) mentre que altres els consideren propis de les influències orientals precoloniales (Mancebo, 2000; Pellicer, 1982: 225). Segons Mancebo els ganivets es fabriquen en ferro des del segle VIII ANE i es vincula la seua presència en la zona tartèsica al comerç fenici (Mancebo, 2000: 1828).

La presència d'aquests elements tant a poblats com a necròpolis està amplament documentada al territori valencià. Per exemple, al Tossal de la Vila (la Serra d'en Galceran) s'han documentat diversos fragments de ganivets de ferro de dors corbat i recte amb una cronologia del segle VIII-VII ANE (Aguillella *et al.* 2016), així com a los Morroneles (Cortes de Arenoso), al Torrelló del Boverot (Almassora) amb datacions del segle VII ANE (Claussell, 2002: 44), i possiblement al nivell K de Vinarragell (Mesado, 1974; Mesado, Arteaga, 1979; González, 1985: 167). Fora de les nostres comarques interessa aportar un exemplar de dors rectilini i tall corbat amb

dos reblons d'emmanegament documentat a Sant Jaume -Alcanar- (García, 2016: 311) i un exemplar de mànec rectangular i fulla afalcatada amb quatre reblons d'emmanegament de Sa Caleta a Eivissa (Ramón, 2007: 321, fig. 73).

Són també habituals a les necròpolis del Bronze Final Ferro Antic, com ara a la de les Moreres (Crevillent), on es va recuperar un ganivet de ferro de fulla triangular i reblons en el mànec en l'aixovar de la cremació N<sup>o</sup>42, conjuntament amb una urna tipus «Cruz del Negro» i una fíbula de doble ressort (González, 2002: 107). A la Fonteta, per la seua part, també trobem ganivets de dors recte i corbat (González, 2014: 314, fig 55; 315, fig 56; 316, fig 57; 317, fig 58).

## Els objectes de plom

El conjunt d'objectes de plom del Mortòrum està format per un total de 13 restes, dels quals 8 presenten una tipologia del que comunament es coneix com a pesos de xarxa, formats per làmines de plom enrotllades en forma de tub (Fig. 7.7). Un dels exemplars del Mortòrum fou desplegat al llarg del procés de restauració, de manera que s'observa com en origen es tracta de plaquetes de plom d'entre 1 i 2 mm de gruix de forma quadrangular, en la que no s'observa cap tipus de traça o incisió (Fig. 7.7, TM04-28).

De la resta d'objectes, cal destacar el que sembla un penjoll en forma de placa més o menys arrodonida amb una perforació excèntrica (Fig. 7.7, TM10-63).

Les anàlisis elementals efectuades sobre 8 d'aquests objectes mostra una composició de plom molt pur, per als quals s'ha pogut identificar la procedència en les mines de Gador en Almeria i altres ploms que circulen per la colònia fenícia de Fonteta (Montero *et al.* 2014, i vegeu també capítol 8).

La distribució espacial dels ploms dins del Mortòrum es concentra als carrers 2, 10 i 12 i als àmbits 6 i 1/3/5, fet que redunda en situar la zona amb major densitat de troballes metàl·liques en aquests sectors centrals de l'assentament (Fig. 7.4).

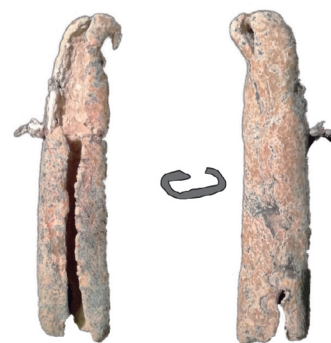
Pel que fa a la identificació tipològica dels objectes, la majoria dels ploms recuperats com déiem responen al que en general es considera com a pesos de xarxa (Morell, 2009: 337), un aspecte que indicaria hipotèticament la pràctica de la pesca pels habitants de l'assentament. Presenten unes dimensions d'entre 5,4 i 3,8 cm de llargària (amb una mitjana de 4,7cm) i entre 0,8 i 1,1 cm d'amplària (amb una mitjana de 0,9 cm). El pes fluctua entre els 13,5 i els 16,3 grams (amb una mitjana de 15,2 gr.).



TM02-130A



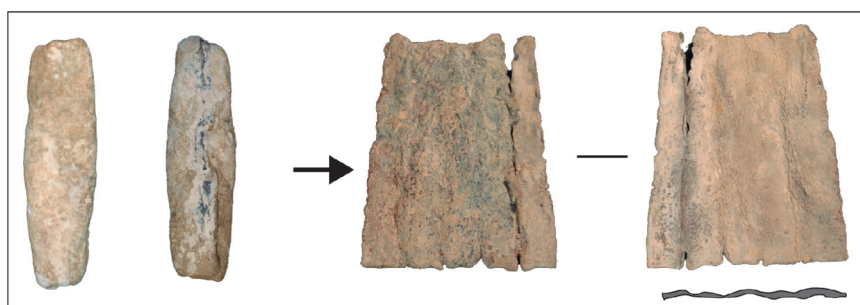
TM02-130B



TM02-130C



TM04-25



TM04-28



TM05-26A



TM05-26B



TM07-155



TM04-26



TM04-27



TM09-26



TM10-63



Figura 7.7. Objectes de plom recuperats a les excavacions, pertanyents a la fase 1 del Ferro Antic. L'objecte TM07-28 es mostra tal com es va recuperar originalment (esquerra) i un cop desplegat (dreta).

Poden ser classificades dins del tipus de pesos laminars enrotllats tipus PLIX2 de Bernal (2010: 112-114, fig. 17A), i es considera que formarien part de xarxes de pesca, que per paral·lels etnològics serien circulars o còniques de reduïdes dimensions (2-4 m de diàmetre), del tipus esparver (castellà *atarraya* o *esparavel*) – Bernal, 2012: 456-, o bé del tipus armall (castellà *trasmallo*), incloent-hi en el sistema l'ús de pedres amb perforació o pesos semblants als de teler (Mayoral *et al.* 2010: 192). Els paral·lels etnològics indiquen que són emprades en la pesca fluvial o en aigües poc profundes, com albuferes o llacunes, i concretament les del Mortòrum, per dimensions semblen més adequades per a àmbits d'aigua dolça.

S'ha indicat com aquest tipus d'objectes de plom són freqüents en contextos fenicis i posteriors del mediterrani peninsular, des d'Empúries fins a l'estret de Gibraltar, malgrat que gran part sembla que es troben pendents de publicar (Bernal, 2010). Se citen pesos de xarxa a la colònia fenícia de Fonteta en Guardamar de Segura (González, Segura, 1999: 356) i al Cerro del Villar en Màlaga (Aubet, 1997: 200, 208), i es coneixen exemplars en cronologies posteriors, com per exemple els 28 pesos procedents de l'Albufereta d'Alacant amb una cronologia del segle IV aC (Alfaro, 2010: 78) o altres exemplars d'Empúries, Cullera (Bernal, 2010: 114), Lattes o Cancho Roano (Mayoral *et al.* 2000). Més pròxims se citen exemplars a la Moleta del Remei i altres poblats ibèrics catalans (Playà, 2006: 50-51 i fig. 5).

Ens interessa fer esment especialment del cas dels objectes de plom localitzats al poblat ibèric de los Castellones de Ceal en Hinojares (Jaén). En un contexte datat al segle I aC coneixem la troballa de 44 pesos de xarxa de plom de morfologia semblant, i que aparegueren en certa connexió i alineades com formant part d'una xarxa (Mayoral, 2000: 181-184; Mayoral *et al.* 2000: 186, fig. 2). Aparegueren a més a més associats a un còdol perforat que s'estima fou emprat també com a llast en xarxes de pesca, la tipologia del qual s'assembla als còdols amb perforació localitzats en nombre considerable al Mortòrum.

La tipologia d'aquests objectes de plom del Mortòrum és identificada també en Castelló al jaciment de Santa Llúcia, situat uns 19 km més al nord, també en alt i en posició predominant sobre la mar, amb fases d'ocupació també del Ferro Antic, espe-

cialment al segle VI aC (Aguilella, 2016). L'anàlisi isotòpica ha determinat, a més a més, un origen del plom de Santa Llúcia equivalent als del Mortòrum (Montero *et al.* 2014). En aquest cas la troballa de pesos de plom també va associada a més d'un centenar de còdols amb perforació (Aguilella, 2016).

L'associació per tant de pesos de xarxa en plom de làmina enrotllada amb còdols amb perforació podrien per tant aportar-nos indicis d'una activitat de pesca en aigües poc profundes desenvolupada en el Mortòrum, però també en altres assentaments costaners castellonencs.

Per altra banda val a dir que al registre del Mortòrum no hi ha més elements per relacionar-los amb aquesta activitat econòmica. Entre les restes faunístiques no s'han detectat fins al moment restes ictiològiques, si bé és cert que els treballs de flotació de sediments sistemàtics no s'han portat a terme des de l'inici de les excavacions i els resultats de les últimes campanyes encara estan pendent d'estudi. Si podria ser el cas de Fonteta (Guardamar de Segura) on se cita la presència associada a aquests pesos de xarxa amb ictiofauna (González, Segura, 1999: 356).

Des del punt de vista de la situació, El Mortòrum es troba relativament pròxim al mar (5,2 km en línia recta), i un poc més pròxim a l'antiga llacuna d'aigua dolça del Prat de Cabanes-Torreblanca, llocs per tant dins del seu territori teòric on hipotèticament pogué desenvolupar-se aquesta activitat (Fig. 2.4). Aquesta distància, tot i no ser excessivament gran, fa pensar que el jaciment no sembla el millor indret per emmagatzemar eines destinades a la pesca, i potser és més adequat un lloc al costat de la platja o de la llacuna com han apuntat alguns autors (Morrell, 2009: 338), però la reincidència en el registre de Santa Llúcia, situada a uns 2 km de la costa (i un desnivell de 315 m) fa pensar que, per una qüestió que és difícil de discernir, poguera ser que aquests elements eren emmagatzemats als assentaments.

Pel que fa al lloc de pesca, sabem que els aiguamolls i pantans que configuren l'actual Prat de Cabanes foren en l'antiguitat una àrea d'albufera, amb aigües dolces i separada del mar mitjançant un cordó litoral de graves i còdols (vegeu capítol 2), i és possible que per tant fora el lloc on es desenvoluparen aquestes activitats pesqueres pels habitants del Mortòrum.

# 17

## BIBLIOGRAFIA

- ABARQUERO MORAS, F. J. (2012): "Cogotas I más allá del territorio nuclear: viajes, bodas, banquetes y regalos en la Edad del Bronce Peninsular". *Rodríguez, J.A.; Fernández, J. (coords.) Cogotas I: una cultura de la Edad del Bronce en la Península Ibérica : Homenaje a M<sup>a</sup> Dolores Fernández-Posse*: 59-110. Secretariado de Publicaciones e Intercambio Editorial.
- ABARQUERO MORAS, F. J.; DELIBES DE CASTRO, G. (1997): "La presencia de Cogotas I en el País Valenciano: acotaciones al tema desde una perspectiva meseteña". *Saguntum: Papeles del Laboratorio de Arqueología de Valencia*, 30: 115-134. València.
- AGUILELLA ARZO, G. (2002-2003): "Un poblado de l'edat del Bronze i del ferro antic a la Ribera de Cabanes". *Quaderns de Prehistòria i Arqueologia de Castelló*, 23: 293-296. Castelló.
- AGUILELLA ARZO, G. (2002): "Pastors prehistòrics a la Cova de Petrolí (Cabanes, Plana Alta, Castelló)". *Quaderns de Prehistòria i Arqueologia de Castelló*, 23: 107-132. Castelló.
- AGUILELLA ARZO, G. (2006): "Ensayo de modelización mediante SIG de la evolución holocena de un paisaje prehistórico litoral (10.000-3000 BP)". En Grau, I. (ed.) *La aplicación de los SIG en la Arqueología del Paisaje*. Publicaciones de la Universidad de Alicante: 135-140. Alicante.
- AGUILELLA ARZO, G. (2012a): "Tossal del Mortórum (Cabanes): avance de resultados de las últimas campañas". *Quaderns de Prehistòria i Arqueologia de Castelló*, 30: 167-172. Castelló.
- AGUILELLA ARZO, G. (2012b): "10 anys d'excavacions pels termes de Cabanes i Orpesa". *Actes de les XVII Jornades Culturals a la Plana de l'Arc (Cabanes, 2012)*: 103-120. Cabanes.
- AGUILELLA ARZO, G. (2016): "Primeros datos sobre el asentamiento del Hierro Antiguo de Santa Llúcia (Alcalà de Xivert, Castellón). Sector 1, fase 2". *Quaderns de Prehistòria i Arqueologia de Castelló*, 34: 105-118. Castelló.
- AGUILELLA ARZO, G. (2017): "Pòster digital: Escudelles ceràmiques amb decoració impresa i incisa de Vilafamés." *Actes de les IV Jornades d'Arqueologia de la Comunitat Valenciana. Investigació, Conservació i Difusió del Patrimoni Cultural (Castelló, 2015)*. (en premsa).
- AGUILELLA ARZO, G.; AGUSTI I FARJÀS, B.; GÓMEZ FALGUERA, R.; ARQUER GASCH, N.; LUJÁN VALDERRAMA, J. (2009): "Un túmul funerari de l'edat del bronze al Tossal del Mortórum (Cabanes, Plana Alta, Castelló)". *Quaderns de Prehistòria i Arqueologia de Castelló*, 27: 29-40. Castelló.
- AGUILELLA ARZO, G.; ARQUER GASCH, N. (2005): "Tossal del Mortórum (Cabanes, Plana Alta, Castelló). Primers resultats de les campanyes d'excavació 2002-2004". *Actes del 2<sup>a</sup> Congrés de Patrimoni Cultural Valencià (Sagunt, 2005)*. Braçal, 31-32. Sagunt.
- AGUILELLA ARZO, G.; ARQUER GASCH, N.; ARQUEOCAT (2008): "Abric de la Roca Roja (Orpesa, Castelló): un abric freqüentat des del III mil·lenni a.C.". *Quaderns de Prehistòria i Arqueologia de Castelló*, 26: 29-42. Castelló.
- AGUILELLA ARZO, G.; FALOMIR GRANELL, F.; PÉREZ JORDÀ, G.; LAGUNA MONTES, C.; GARCÍA SÁNCHEZ, D.A.; ARQUER GASCH, N. (2016). "Tossal



- de la Vila (la Serra d'en Galceran, Castellón). Un asentamiento en la transición del Bronce Final al Hierro Antiguo. Primeros resultados de las campañas 2012-2014". *Quaderns de Prehistòria i Arqueologia Castellonencs*, 34: 5-41. Castelló.
- AGUILELLA ARZO, G.; FLORS UREÑA, E. (2009): "La arqueología de la Ribera de Cabanes en su contexto territorial: un primer análisis mediante SIG". Flors, E. (coord.): *Torre la Sal (Ribera de Cabanes, Castellón). Evolución del paisaje antropológico desde la prehistoria hasta el medioevo. Monografies de Prehistòria i Arqueologia Castellonencs*, 8: 445-456. Castelló.
- AGUILELLA ARZO, G.; MIRALLES PEÑARROCHA, J. Ll.; ARQUER GASCH, N. (2004-2005): "Tossal del Mortorum (Cabanes, Castellón): un posible asentamiento minero con materiales fenicios de los siglos VII-VI aC." *Quaderns de Prehistòria i Arqueologia de Castelló*, 24: 111-150. Castelló.
- AGUILELLA ARZO, G.; ROMÁN MONROIG, D.; LUJÁN VALDERRAMA, J.; RONCHERA LORES, R. (2010). "Les ocupacions prehistòriques de la cova Pastrana (Alcalà de Xivert, Baix Maestrat, Castelló) a partir de l'estudi d'un conjunt de materials". *Quaderns de Prehistòria i Arqueologia de Castelló*, 28: 39-58. Castelló.
- AGUSTÍ i FARJÀS, B. (2007): *Estudi antropològic de les restes humanes trobades a un Túmul proper al jaciment del Tossal del Mortorum (Cabanes, La Plana Alta)*. Informe tècnic, ArqueoCat, SL Inèdit.
- AGUSTÍ i FARJÀS, B. (2008): *Mortorum (Cabanes, La Plana Alta) 2006-2007, Túmul 100. Informe antropològic*. Informe tècnic. Febrer 2008. Inèdit.
- ALCACER GRAU, J. (1945): "Dos estaciones argáricas de la región levantina". *Archivo de Prehistoria Levantina*, II: 151-164. Valencia.
- ALEXEEV, VP.; DEBETZ, GF. (1964): *Introducción a la craneometría*. Moscú, Nauka (en ruso) (Citado en Rodríguez Cuenca (1994).
- ALLEPUZ MARZÀ, X. (2001): *Introducció al poblament ibèric a la Plana de l'Arc (Castelló)*. Col·lecció Universitària, 382 pp. Diputació de Castelló.
- ALLEPUZ MARZÀ, X. (2003): "Des de la prehistòria fins el món ibèric. Borriol". *Borriol. Monografia*, 1: 243-262. Publicacions Universitat Jaume I. Castelló de la Plana.
- ALMAGRO GORBEA, M. (1977b): "El Pic dels Corbs de Sagunto y los Campos de Urnas del NE de la península Ibérica". *Saguntum*, 12: 89-141. Valencia.
- ALMAGRO-GORBEA, M. (1977a): *El bronce final y el período orientalizante en Extremadura*. Bibliotheca Praehistorica Hispana, XIV. Consejo Superior de Investigaciones Científicas. Instituto Español de Prehistoria, 543 p. Madrid.
- ALQATHANI, S.J.; HECTOR, M.P.; LIVERSIDGE, H.M. (2010): "Brief Communication: the London Atlas of Human Tooth Development and Eruption". *Am J Phys Anthropol*, 142: 481-490.
- ÁLVAREZ GARCÍA, N.; CASTELLÓ MARÍ, J. S.; GÓMEZ BELLARD, C. (2000): "Estudio preliminar de las ánforas del Alt de Benimaquia (Dènia, Alicante)". *Quaderns de Prehistòria i Arqueologia de Castelló*, 21: 121-136. Castelló.
- AMBROSE, S.H., NORR, L. (1993): "Experimental evidence for the relationship of the carbon isotope ratios of whole diet and dietary protein to those of bone collagen and carbonate". Lambert, J.B., Gruppé, G. (eds). *Prehistoric Human Bone: Archaeology at the Molecular Level*: 1-37.
- ANDREU VALLS, G. (1975): "Los antiguos términos de Miravet, Albalat y Cabanes". *Boletín de la Sociedad Castellonense de Cultura*, LI: 213-243. Castelló.
- ANTOLÍN, C. -coord.- (1998): *El sòl com a recurs natural a la Comunitat Valenciana*. Publicacions de Divulgació Tècnica. Col·lecció Territori, 8. Conselleria d'Obres Públiques, Urbanisme i Transports, 187pp. + mapes. València.
- ARASA i GIL, F. (1985): "Toponímia i arqueologia a les comarques septentrionals del País Valencià". *Xè Col·loqui General de la Societat d'Onomàstica (València, 1985)*: 38-46. Universitat de València i Conselleria d'Administració Pública, Generalitat Valenciana.
- ARASA i GIL, F. (2001): *La romanització a les comarques septentrionals del litoral valencià. Poblament ibèric i importacions itàliques en els segles II - I aC*. Serie de Trabajos Varios del SIP, 100: 292. València.
- ARASA i GIL, F.; ROSSELLÓ, V. M. (1995): *Les vies romanes del territori Valencià*. Sèrie de Publicacions de Divulgació General. Col·lecció Els valencians i el territori, 7. Conselleria d'Obres Públiques, Urbanisme i Transports. Generalitat Valenciana, 141 pp. València.
- ARGENTE OLIVER, J.L. (1994): *Las fíbulas de la Edad de Hierro en la Meseta Oriental. Valoración tipológica, cronológica y cultural*. Instituto de Conservación y Restauración de Bienes Culturales. Madrid.
- ARMADA, X.L., RAFEL, N., GRAELLS, R.; ROQUÉ, R. (2013): "Orígenes del urbanismo y dinámicas sociales en el Bronce Final de Cataluña meridional:

- El Avenc del Primo (Bellmunt del Priorat, Tarragona)". *Trabajos de Prehistoria*, 70(2): 278-294.
- ARNAL, J., PRADES, H., FLETCHER, D. (1968): *La Ereta del Castellar (Villafranca del Cid, Castellón)*. Serie de Trabajos Varios del SIP, 35, 33 pp. Valencia.
- ARQUER GASCH, N.; AGUILELLA ARZO, G. (2005): "Proposta de posada en valor del Tossal del Mortórum: dotar a un jaciment arqueològic d'uns usos socials, culturals, turístics i didàctics per a la seua conservació". *Actes del 2<sup>a</sup> Congrés de Patrimoni Cultural Valencià (Sagunt, 2005)*. *Braçal*, 31-32: 491-498. Sagunt.
- ARQUER GASCH, N., BARRACHINA IBÁÑEZ, A., CABANES PELLICER, S., HERNANDEZ GARCIA, F. J., RUIZ PÉREZ, J. M.; VICIACH SAFONT, A., VIZCAÍNO LEÓN, D. (2010a): *La Loma Comuna (Castellfort, Castellón). Un poblado fortificado de la Edad del Hierro. Parque Eólico de Folch. Zona III del Plan Eólico Valenciano*. RENOMAR, S. A., EIN Mediterráneo S.L. Valencia.
- ARQUER GASCH, N.; BARRACHINA IBAÑEZ, A.; CABANES PELLICER, S.; HERNANDEZ GARCIA, F. J.; RUIZ PEREZ, J. M.; VICIACH SAFONT, A.; VIZCAÍNO LEÓN, D.; LLEDÓ CARDONA, N. (2010b): *En Balaguer I (Portell de Morella, Castellón). La evolución de una comunidad rural desde la Edad del Hierro hasta la Romanización. Parque Eólico de En Balaguer. Zona III del Plan Eólico Valenciano*. RENOMAR, S. A., EIN Mediterráneo S.L.. Valencia.
- ARQUER GASCH, N., BARRACHINA IBÁÑEZ, A., HUGUET, E., LUJÁN, J., LLEDÓ, N., PRIETO, C., ROSSELLÓ, M. i VICIACH, A. (2010c): "Manufacturas. Descripción de las producciones cerámicas y de los componentes metálicos". En Vizcaino, D. (coord), Barrachina, A. I Hernández, F.J. (eds.). *Paisaje y Arqueología en Arriello, Cabrillas, Embalagué y Folch. Estudios previos del Plan Eólico Valenciano. Zona III*: 196-241. Generalitat Valenciana, Renomar S.L. i EIN Mediterráneo S.L. Valencia.
- ARTEAGA MATUTE, O. (1976): "La panorámica protohistórica peninsular y el estado actual de su conocimiento en el Levante septentrional (Castellón de la Plana)". *Cuadernos de Prehistoria y Arqueología Castellonense*, 3: 173-194. Castelló.
- ARTEAGA MATUTE, O. (1987): "Perspectivas espacio-temporales de la colonización fenicia occidental. Ensayo de aproximación". *Actas de las I Jornadas sobre el Mundo Ibérico (Jaén, 1985)*: 205-228. Jaén.
- ARTEAGA MATUTE, O.; SERNA, M. R. (1979-80): "Las primeras fases del poblado de los Saladares (Orihuela, Alicante). Una contribución al estudio del Bronce final en la Península Ibérica (Estudio Crítico 1)". *Ampurias*, 41-42: 377-390.
- ASENSIO VILARÓ, D. (2005): "La incidencia fenicia entre las comunidades indígenas de la costa catalana (siglos VII - VI AC.): ¿un fenómeno orientalizante?". *Actas del III Simposio Internacional de Arqueología de Mérida. "Protohistoria del Mediterráneo Occidental. El período orientalizante"*. *Anejos del Archivo Español de Arqueología*, 35, 1: 551-564. CSIC. Mérida.
- ASENSIO VILARÓ, D.; BELARTE FRANCO, C.; SANMARTÍ GREGO, J.; SANTACANA MESTRE, J., (2000): "Las cerámicas fenicias y de tipo fenicio del yacimiento del Barranc de Gàfols (Ginestar, Ribera d'Ebre, Tarragona)". *Actas del IV Congreso Internacional de Estudios Fenicios y Púnicos (Cádiz, 1995)*, IV: 1733-1745. Universidad de Cádiz. Cádiz.
- AUBET, M. E. (1976-1978): "La cerámica a torno de la Cruz del Negro (Carmona, Sevilla)". *Ampurias*, 38-40: 267-289. Barcelona.
- AUBET, M. E. (1993): "El comerç fenici i les comunitats del ferro a Catalunya". *Laietania. Estudis d'Historia i d'Arqueologia de Mataró i del Maresme*, 8: 23-40. Mataró.
- AUBET, M. E. (1997): "Un lugar de mercado en Cerro del Villar". Aubet, M<sup>a</sup>.E. (coord.). *Los fenicios en Málaga*: 251ss, Universidad de Málaga.
- AUBET, M. E. (1997): *Tiro y las colonias fenicias de Occidente*. Editorial Crítica, 371 pp. Barcelona.
- AUBET, M. E.; CARMONA, P.; CURIÀ, E.; DELGADO, A.; FERNÁNDEZ, A.; PÁRRAGA, M. (1999): *Cerro del Villar - I. El asentamiento fenicio en la desembocadura del río Guadalhorce y su interacción con el hinterland*. Arqueología. Monografías, 355 pp. Junta de Andalucía. Sevilla.
- AUBET, M. E.; MAAS-LINDEMANN, G.; SCHUBART, H. (1979): "Chorreras, un establecimiento fenicio al E. de la desembocadura del Algarrobo". *Noticario Arqueológico Hispánico*, 6: 89-138. Madrid.
- BARRACHINA IBÁÑEZ, A. (1999): "El "sector S" del Pic dels Corbs de Sagunt: materiales cerámicos de la fase final de su ocupación. Campañas de 1990 y 1991". *Archivo de Prehistoria Levantina*, XXIII: 209-231. Valencia.
- BARRACHINA IBÁÑEZ, A. (2002-2003): "Excavacions al palau dels Sant Joan de Cinctorres (Els Ports): els nivells protohistòrics". *Quaderns de Prehistòria i Arqueologia de Castelló*, 23: 297-300. Castelló.
- BARRACHINA IBÁÑEZ, A. (2003): "Dos noves necròpolis d'incineració a la conca del Millars: el

- Mesón del Carro i La Vilavella (Castelló)". *Quaderns de Prehistòria i Arqueologia de Castelló*, 23: 141-150. Castelló.
- BARRACHINA IBÁÑEZ, A. (2004): *Un modelo de interpretación para la Edad del Bronce (2400-800 cal ANE): El Pic dels Corbs de Sagunt*. (Tesis Doctoral, Universitat Jaume I de Castelló). 2 vols, 489 pp. Castelló de la Plana.
- BARRACHINA IBÁÑEZ, A. M. (2009): "Nuevos datos para el estudio del final de la edad del bronce en las comarcas septentrionales valencianas: la fase III del Pic dels Corbs de Sagunt". *Quaderns de Prehistoria i Arqueologia de Castelló*, 27: 41-62.
- BARRACHINA IBÁÑEZ, A. M. (2012a): *Indesinenter: permanencia y cambio. El Pic dels Corbs como modelo de interpretación de la edad del bronce en el norte del País Valencià*. Diputació de Castellón, 223 pp. Castellón.
- BARRACHINA IBÁÑEZ, A. M. (2012b): "Boquique y excisión en el Baix Pàlancia: las dataciones del Cerro del Pic dels Corbs (Sagunt, Valencia)." *Cogotas I. Una cultura de la Edad del Bronce en la Península Ibérica* (Valladolid, 2009): 541-558.
- BARRACHINA IBÁÑEZ, A. M. (2014): "Estudio de las formas cerámicas". Gusi, F., Olària, C. *Un asentamiento fortificado del bronce medio y bronce final en el litoral Mediterráneo: Orpesa la Vella (Orpesa del Mar, Castellón, España)*. Monografies de Prehistòria i Arqueologia Castellonenques, 10: 105-161. Castelló.
- BARRACHINA IBÁÑEZ, A.; CABANES, S.; VICIACH i SAFONT, A.; ARQUER GASCH, N.; HERNÁNDEZ GARCÍA, F. J.; VIZCAINO LEÓN, D. (2011): "En Balaguer 1 (Portell de Morella), gènesi i evolució d'una comunitat rural del ferro antic a la comarca d'Els Ports". *Revista d'Arqueologia de Ponent*, 21: 9-36.
- BARRACHINA IBÁÑEZ, A.; GUSI JENER, F. (2004): "Primeros resultados del estudio cerámico de las fases del bronce tardío y final de Orpesa La Vella (Orpesa, Castelló)". Hernández Alcaraz, L.; Hernández Pérez, M. S. (eds) *Actas del Congreso "La edad del bronce en tierras valencianas y zonas limítrofes"* (Villena, 2003): 137-146. Villena.
- BARRACHINA IBÁÑEZ, A.; HERNÁNDEZ GARCÍA, F.; AGUSTÍ FARJAS, B.; ARQUER GASCH, N.; HERNÁNDEZ GARCÍA, F. J.; PÉREZ MILIÁN, R.; VICIACH SAFONT, A.; VIZCAÍNO LEÓN, D. (2010): *La necrópolis de Sant Joaquin de la Menarella (Forcall, Castellón). La práctica de la incineración en la comarca de Els Ports. Parque Eólico de Refoyas. Zona II del Plan Eólico Valenciano*. RENOMAR, S. A.; EIN Mediterráneo S.L., 171 pp. Valencia.
- BARRACHINA IBÁÑEZ, A.; SANCHIS, A. (2008): "Valoración diacrónica de un modelo económico de la Edad del Bronce: la fauna del poblado del Pic dels Corbs, Sagunt (València)". *Quaderns de Prehistòria i Arqueologia de Castelló*, 26: 43-94. Castelló.
- BARRACHINA IBÁÑEZ, A.; VICIACH i SAFONT, A.; BURDEUS RUBERT, M.; BAUTISTA BETORET, R.; ARQUER GASCH, N. (2012): "Síntesis de cinco años de excavaciones en un yacimiento del hierro en el Alto Mijares: Los Morrones 1 de Cortes de Arenoso (Castellón)". *Quaderns de Prehistòria i Arqueologia de Castelló*, 30: 53-70. Castelló.
- BEA i CASTAÑO, D.; DILOLI, J.; VILASECA, A. (2002-2003): "El Turó del Calvari (Vilalba dels Arcs, Terra Alta). Un edifici cultural de la primera edat del ferro al curs inferior de l'Ebre". *Tribuna d'Arqueologia*, 2002-2003: 23-52. Generalitat de Catalunya. Barcelona.
- BEA i CASTAÑO, D.; DILOLI, J.; GARCIA i RUBERT, D.; MORENO, I. (2012): "Arquitectura de prestigio y aristocracias indígenas". C. Belarte, J. A. Benavente, L. Fatás, J. Diloli, P. Moret, J. Nogueira (coords). *Iberos del Ebro: Actas del II congreso internacional (Alcañiz-Tivissa, 16-19 de noviembre de 2011)*: 51-70.
- BEKKER-NIELSEN, T.; BERNAL CASASOLA, D. (2010): *Ancient nets and fishing gear: proceedings of the International Workshop on Nets and Fishing Gear in Classical Antiquity: a first approach: (Cádiz, 2007)*. Servicio de Publicaciones, Aarhus Universitet.
- BELARTE, M. C. (1997): *Arquitectura domèstica i estructura social a la Catalunya pro-tohistòrica*. ArqueoMediterrània, 1, 242 pp. Barcelona.
- BELÉN, M.; PEREIRA, J. (1985): "Cerámicas a torno con decoración pintada en Andalucía". *Huelva Arqueológica*, VII: 307-360. Huelva.
- BERNAL CASASOLA, D. (2010): "Fishing Tackle in Hispania: Reflections, Proposals and First Results". Bekker-Nielsen, T.; Bernal Casasola, D. (eds) *Ancient nets and fishing gear: proceedings of the International Workshop on Nets and Fishing Gear in Classical Antiquity: a first approach: (Cádiz, 2007)*: 83-138. Servicio de Publicaciones, Aarhus Universitet.
- BERNAL CASASOLA, D. (2012): *Pescar con arte: fenicios y romanos en el origen de los aparejos andaluces: catálogo de la Exposición Baelo Claudia, diciembre 2011- julio 2012*. Servicio de Publicaciones. Universidad de Cádiz.



- BOESSNECK, J. (1980): "Diferencias osteológicas entre ovejas (*Ovis aries* L.) y cabras (*Capra hircus* L.)". En H. Brothwell y E. Higgs (com.): *Ciencia en Arqueología*: 338-366. Madrid.
- BOISSON, H.; CHARDENON, N. (2002): "Mobilier céramique et métallique de prestige? La nécropole du Grand-Bassin I à Mailhac (Aude) Ville-Ville S.av.n.è. Pratiques funéraires protohistòriques entre Massif central et Pyrénées. Nouvelles donnés". *Actes du Colloque en hommage à J-F. Salinier* (Puylaurens 2000), Archéologie Tarnaise, 12: 111-119.
- BONET, H.; GARIBO, J.; GUÉRIN, P.; MATA, C.; VALOR, J. P.; VIVES-FERRÁNDIZ, J. (2004): "Las ánforas importadas de las comarcas centrales del País Valenciano". *Actes de la II Reunió Internacional d'Arqueologia de Calafell (Calafell, 2002)*: "La circulació d'àmfores al Mediterrani occidental durant la Protohistòria (segles VIII-III aC) aspectes quantitativs i anàlisi de continguts". *Arqueomediterrània*, 8: 203-228. Barcelona.
- BOSCH GIMPERA, P. (1924): "Els problemes arqueològics de la provincia de Castelló.". *Boletín de la Sociedad Castellonense de Cultura*, V, II: 81-117. Castellón.
- BOSCH GIMPERA, P. (1953): "Las urnas del Boverot (Almazora, Castellón) y las infiltraciones célticas en tierras valenciana". *Archivo de Prehistoria Levantina*, IV: 187-193. Valencia.
- BRANDHERM, D. (2003): *Die Dolche und Stabdolche der Steinkupfer- und der älteren Bronzezeit auf der Iberische Halbinsel*. Prähistorische Bronzefunde, Abteindung VI, 12, Band, 540 pp. Stuttgart.
- BROTHWELL, DR. (1989): "The Relationship of Tooth Wear to Aging". M. Yaşar İşcan (ed.) *Age Markers in Human Skeleton*: 303-316.
- BULL, G.; PAYNE, S. (1982): "Tooth eruption and epiphysial fusion in pigs and wild boar". S. Payne, B. Wilson., C. Grigson (eds.): *Ageing and sexing animal bones from archaeological sites*, B.A.R., 109: 55-72. Oxford.
- BURILLO MOZOTA, F. (2014): "Sobre la organización socioeconómica del Grupo Mijares". *Gusi, F., Olària, C. Un asentamiento fortificado del bronce medio y bronce final en el litoral mediterráneo: Orpesa la Vella (Orpesa del Mar, Castellón, España)*. *Monografies de Prehistòria i Arqueologia Castellonenques*, 10: 273-284. Castelló.
- BURILLO MOZOTA, F.; PICAZO MILLÁN, J. V. (1997): "El sistema ibérico turolense durante el segundo milenio A. C.". *Saguntum: Papeles del Laboratorio de Arqueología de Valencia*, 30: 29-58. Valencia.
- CABANES, S.; VICIACH i SAFONT, A. (2010a): "Las formas de hábitat y los espacios construidos". Vizcaino, D., Barrachina, A., Hernández, F.J. *Paisaje y arqueología en Arriello, Cabrillas, Embalgué i Folch*. RENOMAR SA, EIN SL. València.
- CABANES, S.; HERNÁNDEZ, F.J.; VIZCAÍNO, D. (2010b): "El poblado fortificado de la Lloma Comuna". Vizcaíno, D., Cabanes, S., Hernández, F.J. *La Lloma Comuna (Castellfort, Castellón) Un poblado fortificado de la Edad del Hierro*. RENOMAR SA, EIN SL. València.
- CARBONELL ROURA, E.; ESTÉVEZ ESCALERA, J.; GUSI JENER, F. (1979): "Resultados preliminares de los trabajos efectuados en el yacimiento del Pleistoceno Medio de Cau d'en Borrás (Orpesa, Castellón)". *Cuadernos de Prehistoria y Arqueología Castellonenses*, 6: 7-18. Castellón.
- CARPINTERO, S.; LÓPEZ CASTRO, J.L.; MONTERO RUIZ, I. (2015): "Metales y metalurgia en la Abdera fenicia. Datos isotópicos sobre la procedencia e intercambio de materias primas". *Archivo Español de Arqueología*, 88: 7-23. Madrid.
- CASABÓ BERNAD, J.A., PALOMAR MACIAN, V. (1989): "La Cueva del Tío Paco (Sacañet, Castellón). 1ª Campaña de excavaciones". *Boletín del Centro de Estudios del Alto Palancia*, 18: 7-18. Segorbe.
- CASABÓ BERNAD, J.; ROVIRA GOMAR, M. L. (2010): "Les inhumacions prehistòriques de la Cova dels Blaus (Castelló)". Pérez, A., Soler, B. (coord.) *Restes de vida, restes de mort. La mort en la prehistòria*: 217-220. Valencia.
- CASANOVA, J. M.; CANSECO, M.; SANCHÍS, J. M. (2002): *Minerales de la Comunidad Valenciana*. Caja de Ahorros del Mediterraneo, 237 pp. Alicante.
- CASTAÑOS, P. (1996): "Estudio de la fauna del sector V de la Mola d'Agres". Peña-Sánchez, J.L., Enrique-Tejedo, M., Grau-Almero, E., Martí-Bonafé, M.A. *El poblado de la Mola d'Agres. Homenaje a Milagro Gil-Mascarell*. Memorias de Excavaciones Arqueológicas I, Conselleria de Cultura, Educació i Ciència. Generalitat Valenciana, València.
- CASTOLDI, M.; FEUGÉRE, M. (1991): "Les simpulums". Feugere, M., Rolley, C. *La vaisselle tardorepublicane en bronze. Histoire*, 13: 61-88. Université de Bourgogne. Centre de recherches sur les techniques grecoromaine. Dijon.
- CASTRO MARTINEZ, P. V.; LULL, V.; MICÓ, R. (1996): *Cronologia de la prehistoria reciente de la pe-*



- ninsula ibérica y Baleares (c.2800-900 cal. ANE).* Bar International Series, 652, 294 pp.
- CHISHOLM, B.S.; NELSON, D.E.; SCHWARCZ, H.P. (1982): "Stable carbon isotope ratios as a measure of marine versus terrestrial protein in ancient diets". *Science*, 216: 1131-1132.
- CLAUSELL CANTAVELLA, G. (1995): "Nuevos hallazgos fenicios en la provincia de Castellón". *Quaderns de Prehistoria i Arqueologia de Castelló*, 16: 93-106. Castelló.
- CLAUSELL CANTAVELLA, G. (1997): "El comercio marítimo fenicio en la desembocadura del río Mijares (Castellón)". *Actas de las III Jornadas de Arqueologia Subacuática (Valencia, 1997)*: 238-247. Valencia.
- CLAUSELL CANTAVELLA, G. (2000): "La incidencia fenicia en el asentamiento del Torrelló del Boverot d'Almassora (Castellón)". *Actas del IV Congreso Internacional de estudios fenicios y púnicos (Cádiz, 1995)*, IV: 1771-1780. Universidad de Cádiz.
- CLAUSELL CANTAVELLA, G. (2002): *Excavacions i objectes arqueològics de El torelló d'Almassora (Castelló)*. Museu Municipal, 119 pp. Almassora.
- CLAUSELL CANTAVELLA, G. (2004): "El Torrelló del Boverot. Del bronce medio al comienzo del hierro". Hernández Alcaraz, L.; Hernández Pérez, M. S. (eds.). *Actas del congreso "La edad del bronce en tierras valencianas y zonas limítrofes"* (Villena, 2003): 167-176. Villena.
- COLOMINAS ROCA, J. (1923): "Els enterraments ibèrics dels Espleters a Salzadella". *Anuari de l'Institut d'Estudis Catalans*, 1915-1920, 6: 616-619. Barcelona.
- CURA i MORERA, M. (1986): "Los vasos campaniformes cordados con decoración interna de "Vil-la Filomena" (Vila-real, Castellón) en su contexto europeo". *Cuadernos de Prehistoria y Arqueología Castellonense*, 12: 29-44. Castellón.
- CURA i MORERA, M.; ROVIRA i PORT, J.; VILARDELL, R. (1991): "Origen i filiació dels primers grups tumulars catalans". *Actes del "Congrès Internacional Història dels Pirineus"* (Cervera, 1998), Tomo I: 243-261. UNED. Cervera.
- DE NIRO, M. (1985): "Postmortem preservation and alteration of in vivo bone collagen isotope ratios in relation to palaeodietary reconstruction". *Nature*, 317: 806-809.
- DE NIRO, M. J.; WEINER, S. (1988): "Chemical, enzymatic and spectroscopic characterization of "collagen" and other organic fractions from prehistoric bones". *Geochimica et Cosmochimica Acta*, 52: 2197-2206.
- DE NIRO, M.; EPSTEIN, S. (1978): "Influence of diet on the distribution of carbon isotopes in animals". *Geochimica et Cosmochimica Acta*, 42: 495-506.
- DE PEDRO MICHÓ, M.J. (1981): "Materiales procedentes del yacimiento del Bronce valenciano de Sima la Higuera (Caudiel, Castelló)". *Saguntum*, 16: 107-118. Valencia.
- DE PEDRO MICHÓ, M. J. (1998): *La Lloma de Betxí (Paterna, Valencia), un poblado de la edad del bronce*. Serie de Trabajos Varios del SIP, 94, 316 pp. Valencia.
- DE PEDRO MICHÓ, M. J. (2004a): "L'edat del bronze al nord del País Valencià: hàbitat i territori". *Cypselia*, 15: 103-122.
- DE PEDRO MICHÓ, M. J. (2004b): "La cultura del bronce valenciano: consideraciones sobre su cronología y periodización.". Hernández-Alcaraz, L., Hernández-Pérez, M. (eds). *Actas del congreso "La edad del bronce en tierras valencianas y zonas limítrofes"* (Villena, 2002): 41-58. Villena.
- DE PEDRO MICHÓ, M. J. (2010): "Cuevas, fosas y cistas. Evidencias funerarias del II milenio a.C. en tierras valencianas. En torno al argar y el bronce valenciano". Soler, B.; Pérez, A. (coords). *Restos: de vida, de muerte: la muerte en la Prehistoria*: 55-72. Museu de Prehistòria. València.
- DEINES, P. (1980): *Handbook of Environmental Isotope Geochemistry*. Elsevier Science and Technology, 554 pp.
- DÍES CUSÍ, E. (2001): "La influencia de la arquitectura fenicia en las arquitecturas indígenas de la Península Ibérica (s. VIII-VIII)". Ruiz- Mata, D., Celestino Pérez, S. (coord.). *Arquitectura oriental y orientalizante en la península Ibérica*: 69-122. Instituto de Historia.
- DILOLI, J., BEA, D. (1995): "Enterraments de l'edat del Bronce a les comarques meridionals de Catalunya: un estat de la qüestió". *Citerior*, I: 33-50. Tarragona.
- DOMERGUE, C.; DI VACRI, M. L.; FERNÁNDEZ IZQUIERDO, A.; FERRANTE, M.; NESTA, A.; NISI, S.; QUARATI, P.; RICO, CHR.; TRINCHERINI, P. R. (2016): "Les lingots de plomb hispano-romains de Q. Vireius". *Quaderns de Prehistòria i Arqueologia de Castelló*, 34: 179-197. Castelló.
- DRIESCH, A.; VON D. (1976): *A guide to the measurement of animal bones from archaeological sites*. Peabody Museum Bulletin, 1, Harvard University, 137 pp.
- ENRICH, J.; FERRERA, V. (2006): *Estudio faunístico de los restos encontrados en el yacimiento del*

- Tossal del Mortòrum (Cabanes, Plana Alta)*. Arqueocat. (Informe inèdit). Igualada.
- ESCACENA CARRASCO, J. L. (2002): "Murallas fenicias para Tartessos: un análisis darwinista". *SPAL: Revista de prehistoria y arqueología de la Universidad de Sevilla*, 11: 69-106.
- ESTEVE GÁLVEZ, F. (1943a): "El poblado argárico de El Molinás". *Saitabi*, 6: 5-6. Valencia.
- ESTEVE GÁLVEZ, F. (1943b): "La "Cova Redona" de Sierra En Garceran". *Saitabi*, 6: 7-8. Valencia.
- ESTEVE GÁLVEZ, F. (1944a): "Estación neolítica de "les Santes" (Cabanes, Castellón). Notas de prehistoria valenciana. IV". *Saitabi*, 2(11): 31-33. Valencia.
- ESTEVE GÁLVEZ, F. (1944b): "Un poblado de la Primera Edad del Hierro en la Plana de Castellón". *Empúries: revista de món clàssic i antiguitat tardana*, 6: 141-154.
- ESTEVE GÁLVEZ, F. (1956): "Un bifacio arqueolítico procedente de Oropesa (Castellón)". *Boletín de la Sociedad Castellonense de Cultura*, XXXII: 125-134.
- ESTEVE GALVEZ, F. (1967): "La cueva sepulcral del Racó de la Tirana (Artana, Castellón)". *Pyrenae*, 3: 33-45. Barcelona.
- ESTEVE GÁLVEZ, F. (1969): "El abrigo rupestre del Assud de Almazora y su yacimiento arqueológico". *Archivo de Prehistoria Levantina*, XII: 43-54. Valencia.
- ESTEVE GÁLVEZ, F. (1975): "Un poblado de la Edad del Bronce en la Ribera de Cabanes.". *Cuadernos de Prehistoria y Arqueología Castellonense*, 2: 65-74. Castellón.
- ESTEVE GÁLVEZ, F. (1989): "La lápida ibérica de Cabanes". *Archivo de Prehistoria Levantina*: 103-115. Valencia.
- EVIN, A.; CUCCHI, T.; ESCARGUEL, G.; OWEN, J.; LARSON, G.; VIDARSDOTTIR, U. S.; DOBNEY, K. (2014): "Using traditional biometrical data to distinguish West Palearctic wild boar and domestic pigs in the archaeological record: new methods and standards". *Journal of Archaeological Science*, 43: 1-8.
- FALOMIR GRANELL, F. (2010): "Avanç dels resultats de les campanyes 2009-2010 a los Cabañiles (Sucaina, l'Alt Millars). Àrea d'intervenció: zona 3, necròpolis tumular". *Quaderns de Prehistòria i Arqueologia de Castelló*, 28: 263-266. Castelló.
- FALOMIR GRANELL, F. (2012): "Avanç dels resultats de la campanya 2011 a Los Cabañiles (Sucaina; l'Alt Millars). Àrea d'intervenció: zona 3, necròpoli tumular". *Quaderns de Prehistòria i Arqueologia de Castelló*, 30: 177-180. Castelló.
- FERNANDEZ IZQUIERDO, A. (1982): "Estudio del tráfico marítimo en la costa de Castellón a través de la Arqueología Submarina". *Saguntum*, 17: 113-130. Valencia.
- FERNANDEZ IZQUIERDO, A. (1983): "Estudio de los restos arqueológicos submarinos en las costas de Castellón". *Cuadernos de Prehistoria y Arqueología Castellonense*, 7: 135-195. Castellón.
- FERNÁNDEZ IZQUIERDO, A. (1986): "El yacimiento submarino de Torre la Sal (Ribera de Cabanes, Castellón): nuevas aportaciones". *Cuadernos de Prehistoria y Arqueología Castellonenses*, 12: 229-248. Castellón.
- FERNÁNDEZ IZQUIERDO, A. (1987): "El poblado ibérico de Torre la Sal (Ribera de Cabanes, Castellón): campaña de excavaciones 1985-1988". *Cuadernos de Prehistoria y Arqueología Castellonenses*, 13: 227-274. Castellón.
- FERNANDEZ IZQUIERDO, A. (1988): "Torre la Sal. Ribera de Cabanes, la Plana Alta". *Memòries Arqueològiques a la Comunitat Valenciana, 1984-1985*: 170-172. València.
- FERNANDEZ IZQUIERDO, A. (1992): "Carta arqueológica submarina del País Valenciano". *Cuadernos de Arqueología Marítima*, 1, Cartagena: 159-166.
- FERNANDEZ IZQUIERDO, A. (2005): "Asa de bronce tipo "Piatra Neamt", hallada en el yacimiento ibero-romano de Torre de la Sal, la Plana Alta". *Quaderns de Prehistòria i Arqueologia de Castelló*, 24: 407-414. Castelló.
- FIORINZA, L.; BENAZZI, S.; HENRY, A.G.; SALAZAR-GARCÍA, D.C.; BLASCO, R.; PICIN, A.; WROE, S.; KULLMER, O. (2015): "To meat or not to meat? New perspectives on Neanderthal ecology." *Yearbook of Physical Anthropology*, 156: 43-71.
- FITA, F. (1914): "Lápida ibérica de Cabanes y romanas de Almenara, Villarreal y Tarragona". *Boletín de la Real Academia de la Historia*, LXIV: 193-202. Madrid.
- FLETCHER VALLS, D. (1965): *La necrópolis de la Solivella (Alcalà de Chivert)*. Serie de Trabajos Varios del SIP, 32, 58 pp. Valencia.
- FLETCHER VALLS, D. ALCÁCER GRAU, J. (1958): "El Castillarejo de los Moros (Andilla-Valencia)". *Archivo de Prehistoria Levantina*, 7: 93-110. Valencia.
- FLETCHER VALLS, D.; MESADO OLIVER, N. (1967): *El poblado ibérico de El Solaig (Bechí, Castellón)*. Serie de Trabajos Varios del SIP, 33, 54 pp. Valencia.
- FLORES UREÑA, E. (1995): "Nova estampilla ibèrica sobre àmfora greco-itàlica". *Quaderns de Pre-*

- història i Arqueologia de Castelló*, 16: 273-279. Castelló.
- FLORS UREÑA, E. -coord.- (2009): *Torre la Sal (Ribera de Cabanes, Castellón). Evolución del paisaje antrópico desde la prehistoria hasta el medioevo*. Monografies de Prehistoria i Arqueologia Castellonenques, 8, 606 pp. Castelló.
- FLORS UREÑA, E. (2010): "Sepultures neolítiques a Costamar (Ribera de Cabanes, Cabanes, Castelló)". *Soler, B.; Pérez, A. (coords). Restos de vida, de muerte: la muerte en la Prehistoria*: 179-182. Museu de Prehistòria. València.
- FLORS UREÑA, E.; MARCOS, C. (1998): "Estudi preliminar de les excavacions del jaciment ibèric de la Morranda (Ballestar, Castelló)". *Quaderns de Prehistòria i Arqueologia de Castelló*, 19: 291-309. Castelló.
- FLORS UREÑA, E.; SANFELIU LOZANO, D. (2009): "Los materiales cerámicos". Flors, E. (coord.) *Torre la Sal (Ribera de Cabanes, Castellón): Evolución del paisaje antrópico desde la Prehistoria hasta el Medioevo*. Monografies de Prehistoria i Arqueologia Castellonenques, 8: 269-352. Castelló.
- FLORS UREÑA, E.; SANFELIU LOZANO, D. (2011): "La cerámica neolítica de Costamar (Cabanes, Castellón)". *Saguntum: Papeles del Laboratorio de Arqueología de Valencia*, 12: 187-200. Valencia.
- GALÁN SAULNIER, C.; FERNÁNDEZ VEGA, A. (1982): "Excavaciones en los Dornajos (La Hinojosa, Cuenca): campaña de 1981 y 1982". *CuPAUAM: Cuadernos de Prehistoria y Arqueología*, 9-10: 31-48. Madrid.
- GARCÍA BORJA, P.; PÉREZ FERNÁNDEZ, A.; BIOSCA CIRUJEDA, V.; RIBERA I GOMES, A.; SALAZAR-GARCÍA D.C. (2013): "Los restos humanos de la Coveta del Frare (La Font de la Figuera, València)". García Borja, P.; Revert Francés, E.; Ribera I Gomes A.; Biosca Cirujeda, V. (Eds.) *El Naiximent d'un Poble. Història i Arqueologia de la Font de la Figuera*: 47-60. Ajuntament de la Font de la Figuera.
- GARCÍA COLLADO, F. (1914): "La "Cenieta" y sus alrededores". *Revista de Castellón*, Año III, 52: 13-15. Castellón.
- GARCÍA FUERTES, J. M.; MORAÑO POBLADOR, I. (1998): "Aportaciones al estudio del poblamiento protohistórico en la provincia de Castellón: dos nuevos yacimientos arqueológicos con cerámicas de filiación fenicia". *Quaderns de Prehistòria i Arqueologia de Castelló*, 19: 171-179. Castelló.
- GARCIA i RUBERT, D. (2004): "El plantejament urbanístic i defensiu del poblat de la Moleta del Remei (Alcanar, Montsià) durant la Primera Edat de Ferro". *Revista d'Arqueologia de Ponent*, 14: 179-200. Lleida.
- GARCIA i RUBERT, D. (2005): "El yacimiento de Sant Jaume / Mas d'En Serrà (Alcanar, Montsià, Tarragona) y la transición al mundo cultural ibérico en el curso bajo del río Senia". *Bronce Final y Edad del Hierro en la Península Ibérica*: 519-543. Ediciones de la Universidad de Salamanca. Salamanca.
- GARCIA i RUBERT, D. (2009): "Els sistemes de fortificació de la porta d'accés a l'assentament de la primera edat del ferro de Sant Jaume (Alcanar, Montsià)". *Revista d'Arqueologia de Ponent*, 19: 205-229. Lleida.
- GARCIA i RUBERT, D. (2016): "Elements mobles". En García i Rubert, D., Gracia, F. I Moreno, I. *L'assentament de la primera Edat del Ferro de Sant Jaume (Alcanar, Montsià). Els espais A1, A3, A4, C1, Accés i T2 sector 1*. Estudis del GRAP, Universitat de Barcelona.
- GARCIA i RUBERT, D.; GRACIA ALONSO, F. (1998): "Un conjunto de pondera procedentes del yacimiento preibérico de la Ferradura (Ulldecona, Montsià, Tarragona)". *Pyrenae*, 29: 205-225. Barcelona.
- GARCIA i RUBERT, D.; GRACIA ALONSO, F.; MORENO MARTÍNEZ, I. (2004): "L'impacte del fenomen comercial fenici a les terres del Sénia durant el primer ferro a partir de l'estudi quantitatiu de la ceràmica. Dades del jaciment de Sant Jaume (Alcanar, Montsià)". *Actes de la II Reunió Internacional d'Arqueologia de Calafell (Calafell, 2002). "La circulació d'àmfores al Mediterrani occidental durant la Protohistòria (segles VIII-III aC): aspectes quantitius i anàlisi de continguts"*. *Arqueomediterrània*, 8: 191-202. Barcelona.
- GARCIA i RUBERT, D.; GRACIA ALONSO, F.; MORENO MARTÍNEZ, I. (2016): *L'assentament de la primera edat del ferro de Sant Jaume (Alcanar, Montsià): els espais A1, A3, A4, C1, Accés i T2 del sector 1*. Estudis del GRAP, 1. Universitat de Barcelona, 445 pp. Barcelona.
- GARCÍA MENÁRGUEZ, A.; PRADOS MARTÍNEZ, F. (2014): "La presencia fenicia en la Península Ibérica: el Cabezo Pequeño del Estaño (Guardamar del Segura, Alicante)". *Trabajos de Prehistoria*, 1: 113-133. Madrid.
- GARCÍA, J. M. (1996): "La caracterización de los materiales aplicada al estudio de la construcción histórica". *Arqueología de la Arquitectura*: 41-53. Junta Castilla-León. Valladolid.
- GENERA, M. (1995): *El poblat protohistòric del Puig Roig del Roget (el Masroig, Priorat)*. Memòries d'Intervencions Arqueològiques a Catalunya, 17, 81 pp. Barcelona.



- GIL-MASCARELL, M. (1981): "Bronce tardío y Bronce final en el País Valenciano". Gil-Mascarell, M., Aranegui, C. *El Bronce final y el comienzo de la Edad del Hierro en el País Valenciano*. Monografías del Laboratorio de Arqueología de Valencia, 1: 9-39. Valencia.
- GIL-MASCARELL, M.; ARANEGUI GASCÓ, C. (1981): *El Bronce Final y el comienzo de la primera Edad del Hierro en el País Valenciano*. Monografías del Laboratorio de Arqueología de Valencia, 1, 66 pp. València.
- GÓMEZ BELLARD, C. (1990): *La colonización fenicia de la isla de Ibiza*. Excavaciones Arqueológicas en España, 157, 209 pp. Madrid.
- GÓMEZ BELLARD, C. (2000): "La cerámica fenicia de Ibiza". *Atti del Primo Congresso Internazionale Sulcitano. "La ceramica fenicia di Sardegna dati, problematiche, confronti"* (Sant'Antioco, 1997): 175-192. Roma.
- GÓMEZ BELLARD, C.; GUERIN, P. (1994): "Testimonios de producción vinícola arcaica en l'Alt de Benimaquia (Denia)". *Iberos y Griegos: lecturas desde la diversidad*. *Huelva Arqueológica*, XIII, 2: 11-31. Huelva.
- GONZÁLEZ PRATS, A. (1974): "Un yacimiento del Hierro I en Hostal Nou (Ares del Maestre, Castellón)". *Cuadernos de Arqueología y Prehistoria Castellonenses*, 1: 109-114. Castellón.
- GONZÁLEZ PRATS, A. (1975): "El campo de urnas de la Montalbana (Ares del Maestre, Castellón de la Plana)". *Archivo de Prehistoria Levantina*, 14: 113-122. Valencia.
- GONZÁLEZ PRATS, A. (1978): "Excavaciones en el poblado de la Edad del Bronce de Les Planetes, Mas d'en Serrans, Benassal (Castellón)". *Cuadernos de Prehistoria y Arqueología Castellonenses*, 5: 207-242. Castellón.
- GONZÁLEZ PRATS, A. (1979): *Carta arqueológica del Alto Maestrazgo*. Serie de Trabajos Varios del SIP, 63, 84 pp. Valencia.
- GONZÁLEZ PRATS, A. (1982): "La Peña Negra IV. Excavaciones en el sector VII de la ciudad orientalizante 1980-1981". *Noticiero Arqueológico Hispánico*, 13: 305-418. Madrid.
- GONZÁLEZ PRATS, A. (1983): *Estudio arqueológico del poblamiento antiguo de la Sierra de Crevillente (Alicante)*. Anejo I de la Revista Lucentum. Universidad de Alicante. Alicante.
- GONZÁLEZ PRATS, A. (1986): "Las importaciones y la presencia fenicias en la Sierra de Crevillente (Alicante)." *Los Fenicios en la Península Ibérica*, II: 279-302. Sabadell.
- GONZÁLEZ PRATS, A. (1992): "El proceso de formación de los pueblos ibéricos en el Sureste y Levante de la Península Ibérica". *Complutum. Paleoetnología de la Península Ibérica*, 23: 137-150. Madrid.
- GONZÁLEZ PRATS, A. (2002a): "Los Fenicios en la fachada oriental hispana". *Actas de las XVI Jornadas de Arqueología Fenicio-Púnica. "La colonización fenicia de occidente, Estado de la investigación en los inicios del siglo XXI"* (Eivissa, 2001). *Treballs del Museu Arqueològic d'Eivissa i Formentera*, 50: 127-ss. Eivissa.
- GONZÁLEZ PRATS, A. (2002b): *La necrópolis de cremación de Les Moreres (Crevillente, Alicante, España) (siglos IX - VII AC)*. Edición aparte del III Seminario Internacional sobre Temas Fenicios, 475 pp. Alicante.
- GONZÁLEZ PRATS, A. (2011): *La Fonteta. Excavaciones de 1996-2002 en la colonia fenicia de la actual desembocadura del río Segura (Guardamar del Segura, Alicante)*. Vol. 1. Seminarios Internacionales sobre temas fenicios, 635 pp. Alicante.
- GONZÁLEZ PRATS, A. (2014): *La Fonteta-2. Estudio de los materiales arqueológicos hallados en la colonia fenicia de la actual desembocadura del río Segura (Guardamar de Segura, Alicante)*. Tomo 2. Seminarios Internacionales sobre Temas Fenicios, 573-931 pp. Alicante.
- GONZÁLEZ PRATS, A.; SEGURA, E. R. (1999): "Una zona metalúrgica de la primera mitad del siglo VII en la ciudad fenicia de la Fonteta (Guardamar, Alicante)". *Actas del XXIV Congreso Nacional de Arqueología (Cartagena, 1997)*, Vol. 3: 255-258. Zaragoza.
- GOOSE, DH. (1963): "Dental measurement: an assessment of its value in anthropological studies". Brothwell, D. R. (ed.). *Dental Anthropology*: 125-148. Pergamon, New York.
- GRACIA ALONSO, F. (2016): "El comercio fenicio en el nordeste de la península Ibérica. Un siglo de análisis". GARCIA, D.; GRACIA, F.; MORENO, I. *L'assentament de la primera edat del ferro de Sant Jaume (Alcanar, Montsià): els espais A1, A3, A4, C1, Accés i T2 del sector 1*. *Estudis del GRAP 1*: 21-68. Universitat de Barcelona.
- GRACIA ALONSO, F.; GARCÍA i RUBERT, D. (1999): "La primera fase del poblamiento protohistórico en el área sur de la desembocadura del Ebro. El poblado fortificado de Sant Jaume-Mas d'en Serra (Alcanar), campañas 1997-1998". *Revista d'Arqueologia de Ponent*, 9: 131-155. Lleida.

- GRACIA ALONSO, F.; MUNILLA CABRILLANA, G. (2004): *Protohistoria. Pueblos y culturas en el Mediterráneo entre los siglos XIV y II a. C.* Col·lecció UB, 75. Edicions de la Universitat de Barcelona, 790 pp. Barcelona.
- GRACIA ALONSO, F.; MUNILLA CABRILLANA, G.; GARCÍA LÓPEZ, E. (1994-1996): "El período ibérico I en la comarca del Montsià. Poblamiento y organización del territorio". *Gala*, 3-5: 363-385. Sant Feliu de Codines.
- GRACIA ALONSO, F.; MUNILLA CABRILLANA, G.; GARCÍA LÓPEZ, E. (1994): "Models d'anàlisi de l'arquitectura ibèrica, espai públic i construccions religioses en medis urbans". *Cota Zero*, 10: 90-101. Vic.
- GRACIA ALONSO, F.; MUNILLA CABRILLANA, G.; GARCÍA LÓPEZ, E.; VICENT SÁNCHEZ, A. (1999): "La transición de los siglos VII-VI aC. en el área de la desembocadura del Ebro". *Actas del II Congreso de Arqueología Peninsular (Zamora, 1996)*. "Primer milenio y metodología", III: 101-111. Universidad de Alcalá. Zamora.
- GRAELLS, R. (2005): "Sobre el banquet de la primera edat de ferro a Catalunya: els accessoris de condimentació de la beguda". *Revista d'Arqueologia de Ponent*, 15: 235-246. Lleida.
- GRAELLS, R. (2006): "La vaixel·la metàl·lica protohistòrica a Catalunya (S.VII-V a.C)". *Cypsela*, 16: 195-211. Museu d'Arqueologia de Catalunya.
- GRAELLS, R. (2010): "Las tumbas con importaciones y la recepción del Mediterráneo en el nordeste de la Península Ibérica (ss. VII-VI aC)". *Revista d'Arqueologia de Ponent, Sèrie Extra*, 1. Universitat de Lleida. Lleida.
- GUERASIMOV, MM. (1955): "La reconstrucción del rostro a partir del cráneo". Moscú, Nauka (en ruso). (Citado por Rodríguez Cuenca (1994) tras Aleexev y Debetz (1964))
- GUILLEM CALATAYUD, P. M.; MARTINEZ VALLE, R.; PÉREZ JORDÁ, G.; PÉREZ MILIÁN, R.; FERNÁNDEZ LÓPEZ DE PABLO, J. (2005): "El Prat de Cabanes (Cabanes, Castelló). Un jaciment prehistòric del III mil·lenni (a.C)". *Geomorfologia litoral i quaternari. Homenatge al professor Vicenç M. Rosselló i Verger*: 195-202. Universitat de València.
- GUILLEM CALATAYUD, P. M.; FERNANDEZ LOPEZ DE PABLO, J.; MARTINEZ VALLE, R.; PÉREZ MILIÁN, R.; PÉREZ JORDÀ, G. (2006): "Primeros datos sobre el poblado neolítico del Prat de Cabanes (Cabanes, Castellón)". *Promontoria Monográfica. "Do Epipaleolítico ao Calcolítico na Península Ibérica. Actas do IV Congresso de Arqueologia Peninsular (Faro, 2004)*: 197-206.
- GUILLEM CALATAYUD, P. M.; MARTÍNEZ VALLE, R.; IBORRA ERES, M. P. (2015): "Genets en l'art rupestre de les terres valencianes". *Quaderns de Prehistòria i Arqueologia de Castelló "De Artis Rupestris. Proto-historical and Historic Rock Art in the Iberian Peninsula International Conference (Castellón, november 2014)*, 33: 155-166. Castelló.
- GUSI JENER, F. (1972): "Hallazgo de cerámicas del tipo "impresa mediterránea" con decoración interior incisa". *Pyrenae*, 8: 53-66+I-VI. Barcelona.
- GUSI JENER, F. (1974): "Excavación del recinto fortificado del Torrelló de Onda (Castellón)". *Cuadernos de Prehistoria y Arqueología Castellonense*, 1: 19-62. Castellón.
- GUSI JENER, F. (1975a): "Un recinto fortificado del Bronce Valenciano (Onda, Castellón)". *Actas del XIII Congreso Nacional de Arqueología (Huelva, 1973)*: 347-350. Zaragoza.
- GUSI JENER, F. (1975b): "Las dataciones de C14 de la Cueva del Mas d'Abad (Cuevas de Vinaromá). Campaña 1975. Ensayo cronológico para la periodización del Bronce Valenciano". *Cuadernos de Arqueología y Prehistoria Castellonenses*, 2: 75-80. Castellón.
- GUSI JENER, F. (1975c): "Investigaciones arqueológicas en el Forat de Cantallops (Ares del Maestre)". *Cuadernos de Arqueología y Prehistoria Castellonenses*, 2: 157-158. Castellón.
- GUSI JENER, F. (1976a): "La 1ª Campaña de Excavaciones en el poblado del Bronce de Orpesa la Vella (Orpesa)". *Cuadernos de prehistoria y arqueología castellonenses*, 3: 283-284. Castellón.
- GUSI JENER, F. (1976b): "Excavaciones de salvamento en los covachos eneolíticos de Can Ballester (Vall d'Uxó)". *Cuadernos de Prehistoria y Arqueología Castellonenses*, 3: 281-282. Castellón.
- GUSI JENER, F. (2001): *Castellón en la prehistoria. Memoria de los tiempos de ensueño*. Colección de Prehistoria y Arqueología Castellonenses, 366 pp. Castellón.
- GUSI JENER, F.; AGUILELLA ARZO, G. (1998): "Les ocupacions eneolítiques de la Cova de Dalt del Tossal de la Font (Vilafamés, Castelló)". *Quaderns de Prehistòria i Arqueologia de Castelló*, 19: 53-104. Castelló.
- GUSI JENER, F.; BARRACHINA IBÁÑEZ, A. (2006): "L'evolució dels grups culturals del bronze final i del ferro antic al País Valencià. Estat de la qüestió i problemàtica". *Actes del XIII Congrés Internacional de Puigcerdà "Món Ibèric als Països*

- Catalans. Homenatge a Josep Barberà i Farràs (Puigcerdà, 2003)*: 95-116. Puigcerdà.
- GUSI JENER, F.; PALOMAR MACIÁN, V. P. (1996): "Campaña de excavaciones en el yacimiento del calcolítico-bronze de Cova Puntassa Corachar (Castellón)". *Quaderns de Prehistòria i Arqueologia de Castelló*, 17: 103-128. Castelló.
- GUSI JENER, F.; SANMARTI GRECO, E. (1976-78): "Asentamientos indígenas preibéricos con materiales fénico-púnicos en el área costera del Baix Maestrat (provincia de Castellón de la Plana)". *Ampurias*, 38-40: 361-380. Barcelona.
- GUSI JENER F.; OLÀRIA PUYOLES, C. (1976a): "La cerámica de la Edad del Bronce de la cueva del Mas d'Abad. Campaña Arqueológica 1975". *Cuadernos de Prehistoria y Arqueología Castellonense*, 3: 103-116. Castellón.
- GUSI JENER F.; OLÀRIA PUYOLES, C. (1976b): "Un asentamiento en cueva de la Edad del Bronce: el Forat de Cantalops (Ares del Mestre, Castellón)". *Cuadernos de Prehistoria y arqueología Castellonenses*, 3: 133-150. Castellón.
- GUSI JENER F.; OLÀRIA PUYOLES, C. (1977): "El poblado de la Edad del Bronce de Orpesa la Vella (Orpesa del Mar, Castellón)". *Cuadernos de Prehistoria y Arqueología Castellonenses*, 4: 80-100. Castellón.
- GUSI JENER F.; OLÀRIA PUYOLES, C. (1979): "El yacimiento prehistórico de Can Ballester (Vall d'Uxó, Castellón)". *Cuadernos de Prehistoria y Arqueología Castellonenses*, 6: 39-96. Castellón.
- GUSI JENER F.; OLÀRIA PUYOLES, C. (2014): *Un asentamiento fortificado del Bronce medio y Bronce final en el litoral mediterráneo. Orpesa la Vella (Orpesa del Mar, Castellón, España)*. Monografies de Prehistòria i Arqueologia Castellonenses, 10, 304 pp. Castelló.
- HEDGES, R.E.M.; CLEMENT, J.G.; THOMAS, C.D.L.; O'CONNELL, T.C. (2007): "Collagen turnover in the adult femoral mid-shaft: modeled from anthropogenic radiocarbon tracer measurements". *American Journal of Physical Anthropology*, 133: 808-816.
- HERNÁNDEZ GARCÍA, F.J.; RUIZ PÉREZ, J.M.; ARQUER GASCH, N.; BARRACHINA IBÁÑEZ, A.; VICIACH SA-FONT, A.; VICENTE GABARDA, M., (2007). "Morrón del Curro I. Una atalaya de la Edad del Bronce". *Paisaje y arqueología en la sierra de la Menerella. Estudios previos del Plan Eólico Valenciano. Zona II: Refoys y Todolella*: 91-107. Valencia.
- HERNÁNDEZ, M.S. (1983): "La metalurgia prehistórica en el Valle medio del Vinalopó (Alicante)". *Lucentum*, II: 1-42. Alacant.
- HILLSON, S. (1996): *Dental Anthropology*. Cambridge University Press.
- HILLSON, S. (2001): "Recording dental caries in archaeological human remains". *International Journal of Osteoarchaeology*, 11 (4): 249-289.
- IBORRA ERES, M. P. (2004): *La ganadería y la caza desde el Bronce final hasta el Ibérico final en el territorio valenciano*. Serie de Trabajos Varios del SIP, 103, 408 pp. València.
- IBORRA ERES, M. P.; GRAU ALMERO, E.; PÉREZ JORDÀ, G. (2003): "Recursos agrícolas y ganaderos en el ámbito fenicio occidental: estado de la cuestión". Gómez, C. (ed.) *Ecohistoria del paisaje agrario. "La agricultura fenicio-púnica en el Mediterráneo"*: 33-56. Valencia.
- IBORRA ERES, M. P.; SANCHIS, A. (2011): "La ganadería y la caza durante el Bronce final en el País Valenciano". Valenzuela, S., Pradós, N., Belarte, M.C., Sanmartí, J. (eds.) *Economía agropecuaria i canvi social a partir de les restes bioarqueològiques. El primer mil·lenni a.C. a la Mediterrània occidental. Actes de la V Reunió Internacional d'Arqueologia de Calafell (Calafell, 2009)*: 37-45. Barcelona.
- INIESTA, A. (1983): *Las fíbulas de la región de Murcia*. Edit. Regional de Murcia. Murcia.
- JANIN, T. (2000): "Nécropoles et sociétés élysiques: les communautes du Premier Âge du Fer en Languedoc occidental". *Actes du Colloque International de Carcassonne: Mailhac et le Premier Âge du Fer en Europe Occidentale. Maison des Memories*: 117-131.
- JORDÀ CERDÀ, F. (1952): "El poblado ibérico de La Balaguera (Puebla de Tornesa, Castellón). Resultados de la primera campaña de excavaciones de 1950". *Boletín de la Sociedad Castellonense de Cultura*, XXVIII: 267-296. Castellón.
- JORDÀ CERDÀ, F. (1955): "Los restos ibéricos de "La Balaguera" (Puebla Tornesa, Castellón)". *Archivo Español de Arqueología*, 28, 1: 107-111. Madrid.
- JORDÀ CERDÀ, F. (1958): "Los enterramientos de la Cueva de la Torre del Mal Paso (Castelnuovo - Castellón de la Plana)". *Archivo de Prehistoria Levantina*, VII: 55-92. Valencia.
- JORDAN, RE.; ABRAMS, L.; KRAUS, BS. (1992): *Kraus' dental anatomy and occlusion*. St Louis, Mosby-Year book.
- JOVER MAESTRE, F. J. (2008): "Caracterización de los procesos de producción lítica durante la Edad del Bronce en el Levante de la Península Ibérica". *Lucentum*, XXVII: 11-32. Alicante.
- JOVER MAESTRE, F. J.; LORRIO ALVARADO, A. J.; DÍAZ TENA, M. A. (2016): "El Bronce Final en el



- levante de la península Ibérica: bases arqueológicas y periodización". *Complutum*, 1: 81-108. Madrid.
- JUNYENT PÉREZ, E.; OLARIA PUYOLES, C.; GUSI JENER, F.; AGUILÓ, P.; ROMAN, I.; SESER PÉREZ, R. (1983): "El Abric de Les Cinc (Almenara, Castellón). 2a campaña de excavaciones 1977". *Cuadernos de Prehistoria y Arqueología Castellonense*, 9: 55-122. Castellón.
- KAIDONIS, JA. (2008): "Tooth wear: the view of the anthropologist". *Clin Oral Investig*, 12 (suppl 1): 21-26.
- KLEIN, R. G.; CRUZ-URIBE, K. (1984): *The análisis of animal bones from archaeological sites*. Chicago. University Press.
- LAGUNA MONTES, M. C. (2014): "Excavació al jaciment de la Torrasa de la Vall d'Uixó". *Orleyl*, 11: 13-20. La Vall d'Uixó.
- LÓPEZ CACHERO, F. J. (2007): "Sociedad y economía durante el Bronce Final y la primera Edad del Hierro en el Noreste Peninsular: una aproximación a partir de las evidencias arqueológicas". *Trabajos de Prehistoria*, 1: 99-120. Madrid.
- LÓPEZ CACHERO, F. J., PONS i BRUN, E. (2008): "La periodització del bronze final al ferro inicial a Catalunya". *Cypsela: revista de prehistòria i protohistòria*, 17: 51-64. Girona.
- LÓPEZ GILA, M. D. (2004): "Estudio de la fauna de la Mola d'Agres". Hernández Alcaraz, L., Hernández Pérez, M. (eds.): *La edad del Bronce en tierras valencianas y zonas limítrofes (Villena, 2003)*: 247-251. Villena.
- LÓPEZ, A. M. (1995): *Evolución cuaternaria de las cuencas palustres litorales de la depresión Valencia-Castellón*. (Tesis doctoral, Universidad de Zaragoza). Zaragoza.
- LORRIO ALVARADO, A. J. -ed.- (2001): *Los íberos en la comarca de Requena-Utiel (Valencia)*. Serie Arqueología. Universidad de Alicante.
- LORRIO ALVARADO, A. J. (2008): *Qurénima. El Bronce Final del Sureste de la Península Ibérica*. Bibliotheca Archaeologica Hispana, 27, Anejo a la revista *Lucentum*, 17, 598 pp. Madrid.
- LORRIO ALVARADO, A. J.; MONTERO RUIZ, I. (2004): "Reutilización de sepulcros colectivos en el Sureste de la Península Ibérica: la colección Siret". *Trabajos de Prehistoria*, 1: 99-116. Madrid.
- LUCAS, M. R. (2003-2004): "Simpulum y bebida. Marcadores de prestigio y jefatura durante el Hierro I (siglos VII/VI aC) entre el Herault y el Ebro". *Kalathos*, 22-23: 95-134. Teruel.
- LUJÁN VALDERRAMA, J.; AGUILELLA ARZO, G. (2012): "Ensayo de reconstrucción virtual de un túmulo funerario: El túmulo del Mortórum (Cabanes, Castellón)". *Virtual Archaeology Review*, 6: 40-44.
- LYMAN, R. L. (1994): *Vertebrate Taphonomy*. Cambridge Manuals in Archaeology, University Press, 524 pp. Cambridge.
- LYMAN, R. L. (2008): *Quantitative Paleozoology*. Cambridge Manuals in Archaeology, University Press, 348 pp. Cambridge.
- MAAS-LINDEMANN, G. (2000): "El yacimiento fenicio del Alarcón y la cuestión de la cerámica gris". *Actas del II Seminario Internacional sobre temas fenicios (Guardamar del Segura, 1999)*. "Fenicios y territorio": 151-168. Alicante.
- MAAS-LINDEMANN, G. (2002): "Los hallazgos fenicios del Cerro de Alarcón". Schubart, H. (dir). *Toscanos y Alarcón. El asentamiento fenicio en la desembocadura del río Vélez. Excavaciones de 1967-1984. Cuadernos de Arqueología Mediterránea*, 8: 189-243. Barcelona.
- MADOZ, P. (1845-1850): *Diccionario geográfico-estadístico-histórico de Alicante, Castellón y Valencia*. Vol II, 368 pp. (Edición facsímil de 1987). Valencia.
- MAKAREWICZ, C.A.; SEALY, J. (2015): "Dietary reconstruction, mobility, and the analysis of ancient skeletal tissues: expanding the prospects of stable isotope research in archaeology". *Journal of Archaeological Science*, 56: 146-158.
- MALUQUER DE MOTES, J. (1944): "Los bronceos en Avance de los hallazgos de la necrópolis de Agullana (Gerona)". *Ampurias*, VI: 112-126. Museu d'arqueologia de Catalunya.
- MALUQUER DE MOTES, J. (1987): "El poblado paleoibérico de La Ferradura, Ulldecona (Tarragona)". *Catalunya: Baix Ebre*: 1-32. Barcelona.
- MANCERO, J. (2000): "Análisis de los objetos metálicos en el período orientalizador y su conexión con el mundo fenicio. Los cuchillos afalcatados". *Atti del IV Congresso internazionale di studi Fenici e Punici*: 1825-1834. Cádiz.
- MARTÍ OLIVER, B. (1983): "La Muntanya Assolada (Alzira, Valencia)". *Lucentum*, 2: 43-68. Alicante.
- MARTÍ OLIVER, B.; DE PEDRO MICHÓ, M.J.; ENGUIX ALEMANY, R. (1995): "La Muntanya Assolada de Alzira y las necrópolis de la cultura del Bronce Valenciano". *Homenatge al professor Dr. Miquel Tarradell i Mateu. Saguntum*, 28: 75-91. València.
- MARTÍ OLIVER, B.; DE PEDRO MICHÓ, M.J. (1997): "Sobre el final de la Cultura del Bronce Valenciano: Problemas y progresos". *Saguntum: Papeles del Laboratorio de Arqueología de Valencia*, 30: 59-92. Valencia.

- MARTÍ OLIVER, B., ENGUIX ALEMANY, R. (1988): "La cultura del Bronce valenciano y la Muntanya As-solada de Alzira: aproximación al estado actual de su investigación". *Archivo de Prehistoria Levantina*, 18: 241-250. Valencia.
- MARTÍ, F.; MONFORT, J.; ALBERT, J., JOSÉ, A. (1968): "La cueva del Mas de Abad, en Cuevas de Vinromá (Castellón)". *Ampurias*, XXX: 195-205. Barcelona.
- MARTÍN, R. (1990): "Los "simpula" celtibéricos". *Boletín del Seminario de Estudios de Arte y Arqueología*, 56: 144-169. Universidad de Valladolid.
- MARTÍNEZ SANTAOLALLA, J. (1942): "Escondrijo de la Edad del Bronce Atlántico en la Huerta de Arriba (Burgos)". *Actas y Memorias de la Sociedad Española de Antropología, Etnología y Prehistoria*, XVII: 159. Madrid.
- MASCORT, M. T.; SANMARTI, J.; SANTACANA, J. (1989): "El yacimiento de la primera Edad del Hierro de Aldovesta (Benifallet, Baix Ebre). Un enclave del comercio fenicio en el Bajo Ebro". *Actas del XIX Congreso Nacional de Arqueología (Castellón, 1987)*, II: 341-352. Zaragoza.
- MATA PARREÑO, C.; MARTÍ BONAFÉ, M. A.; IBORRA ERES, M.P. (1996): "El País Valencià del Bronze recent a l'Ibèric antic: el procés de formació de la societat urbana ibèrica". Rovira, J. (coord.) *Models d'ocupació, transformació i explotació del territori entre el 1600 i el 500 A.N.E. a la Catalunya meridional i zones limítrofes de la depressió de l'Ebre*. Gala, 3-5: 183-217.
- MATEU BELLÉS, J. F. (1982): *El norte del País Valenciano. Geomorfología litoral y prelitoral*. Universidad de Valencia, 286 pp. Valencia.
- MAYA GONZÁLEZ, J. L. (1992): "Calcolítico y Edad del Bronce en Cataluña". *Aragón-litoral Mediterráneo: intercambios culturales durante la prehistoria. Homenaje a Juan Maluquer de Motes*: 515-554. Institución Fernando el Católico. Zaragoza.
- MAYA GONZÁLEZ, J. L. (1997): "Reflexiones sobre el Bronce Inicial en Cataluña". *Saguntum: Papeles del Laboratorio de Arqueología de Valencia*, 30: 11-27. Valencia.
- MAYA GONZÁLEZ, J. L. (2002): "Relacions i contactes durant el Calcolític i l'Edat de Bronze a la Catalunya Meridional". *Citerior. "Contactes i relacions comercials entre la Catalunya meridional i els pobles mediterranis durant l'antiguitat"*, 3: 17-46. Tarragona.
- MAYORAL HERRERA, V. (2000): "Producción y transformación de alimentos en el poblado ibérico tardío de Castellones de Céal (Hinojares, Jaén)". *Saguntum: Papeles del Laboratorio de Arqueología de Valencia*, Extra 3: 181-190. València.
- MAYORAL HERRERA, V.; CHAPA BRUNET, T.; PEREIRA SIESO, J.; MADRIGAL BELINCHÓN, A. (2000): "La pesca fluvial como recurso económico en época ibérica tardía: un ejemplo procedente de Los Castellones de Céal (Hinojares, Jaén)". *Trabajos de Prehistoria*, 1: 185-197. Madrid.
- MCCLURE, S.; GARCÍA-PUCHOL, O.; ROCA, C.; CULLETON, B.; KENNETT, D. (2011): "Osteological and paleodietary investigation of burials from Cova la Pastora, Alicante, Spain". *Journal of Archaeological Science*, 38: 420-428.
- MENEU, P. (1911). "Yacimientos arqueológicos en Bechi. Els Castelletts". *Artes y Letras*, 2: 4-5. Castellón.
- MESADO OLIVER, N. (1973): "El eneolítico en Villafamés". *Peñagolosa*, 10: 6pp. Diputación de Castellón.
- MESADO OLIVER, N. (1974): *Vinarragell (Burriana, Castellón)*. Trabajos Varios del SIP, 46, 170 pp. Valencia.
- MESADO OLIVER, N. (1999): *Los movimientos culturales de la Edad del Bronce y el Mediterráneo como vía de llegada*. Serie de Trabajos Varios del SIP, 96, 276 pp. Valencia.
- MESADO OLIVER, N. (2004a): "Alqueries y su entorno en época prerromana". *Alqueries. El temps d'un poble*: 19-73. Servei de Publicacions. Diputació de Castelló.
- MESADO OLIVER, N. (2004b): "En torno al problema de la gestación de la Cultura Ibérica: el yacimiento de "El Tossalet de Montmirà" (Alcora, Castellón)". *Archivo de Prehistoria Levantina*, XXV: 199-262. València.
- MESADO OLIVER, N. (2005): *La Cova de les Bruixes (Rossell, Castellón)*. SIP Serie de Trabajos Varios, 105, 133 pp. Valencia.
- MESADO OLIVER, N., ANDRÉS BOSCH, J. (1999): "La necrópolis megalítica de l'Argilagar del Mas de García (Morella, Castellón)". *Archivo de Prehistoria Levantina*, XXIII: 85- 156. Valencia.
- MESADO OLIVER, N.; ARTEAGA MATUTE, O. (1979): *Vinarragell (Burriana, Castellón) II*. Trabajos Varios del SIP, 61, 78 pp. Valencia.
- MILES, AEW. (1963): "Dentition in the Estimation of Age". *Journal of Dental Research*, 42.1: 255-263.
- MINAGAWA, M.; WADA, E. (1984): "Stepwise enrichment of <sup>15</sup>N along food chains: Further evidence and the relation between  $\delta^{15}\text{N}$  and animal age". *Geochimica et Cosmochimica Acta*, 48: 1135-1140.



- MOLINA GONZÁLEZ, F. (1978): "Definición y sistematización del bronce tardío y final en el sudeste de la Península Ibérica". *Cuadernos de Prehistoria de la Universidad de Granada*, 3: 159-232. Granada.
- MOLIST, M.; CLOP, X. (2000): "La investigación sobre el megalitismo en el noreste de la Península Ibérica: novedad y perspectivas. Muchas antas, poca gente?". *Actas do I Colóquio Internacional sobre Megalitismo. Trabalhos de Arqueologia*, 16: 253-266. Lisboa.
- MONTERO RUIZ, I.; GENER, M.; HUNT, M.; RENZI, M.; ROVIRA HORTALÀ, S. (2008): "Caracterización analítica de la producción metalúrgica protohistórica de plata en Cataluña". *Revista d'Arqueologia de Ponent*, 18: 292-316. Lleida.
- MONTERO-RUIZ, I.; SANTOS, M.; ROVIRA HORTALÀ, C.; RENZI, M.; MURILLO-BARROSO, M.; HUNT, M.; GENER, M.; CASTAÑER, P. (2010-11): "Lingotes plano-convexos de cobre en la primera mitad del I milenio AC en la Península Ibérica". *Homenaje a D. Manuel Santonja Alonso. Boletín de la Asociación Española de Amigos de la Arqueología*, 46: 99-119. Madrid.
- MONTERO RUIZ, I.; RAFEL, N.; ROVIRA, M.C.; ARMADA, X.-L.; GRAELLS, R.; HUNT, M.; MURILLO-BARROSO, M.; RENZI, M.; SANTOS, M. (2012): "El cobre de Linares (Jaén) como elemento vinculado al comercio fenicio en El Calvari de El Molar (Tarragona)". *Menga*, 3: 167-186. Antequera.
- MONTERO RUIZ, I.; AGUILELLA ARZO, G.; ROVIRA-HORTALÀ, M.C. (2014): "Plomo metálico en yacimientos de la I Edad del Hierro en la Provincia de Castellón: Explotación de recursos mineros y circulación del metal". *Actas del X Congreso Ibérico de Arqueometría (Castellón, 2013)*: 200-214. Castellón.
- MONTERO RUIZ, I.; MURILLO-BARROSO, M.; AGUILELLA ARZO, G.; ROVIRA LLORENS, S. (2017): "Small scale Bronze Age metallurgy: New data from Santa Lucia (Alcossebre, Castellón, Spain)". Montero-Ruiz, i., Perea, a. (eds.) *Archaeometallurgy in Europe IV. BPH, XXXIII*. Editorial CSIC.
- MOOREES, CF.; FANNING, EA.; HUNT, EE. JR. (1963): "Age Variation of Formation Stages for Ten Permanent Teeth". *Journal of Dental Research*, 42: 1490-1502.
- MOORREES, CFA.; REED, RB. (1954): "Biometrics of crowding and spacing of the teeth in the mandible". *American journal of physical anthropology*, 12.1, 77-88.
- MORAÑO POBLADOR, I.; GARCÍA FUERTES, J. M. (1991): "Introducción al estudio del poblamiento durante la Edad del Bronce en el sur de la Plana Baixa (Castellón)". *Butlletí de l'Associació Arqueològica de Castelló*, 9-11: 13-67. Castellón.
- MORELL i CORTES, N. (2009): *La metal·lúrgia del plom durant el període ibèric: treball i ús del plom entre els íbers del nord*. Tesis Doctoral. Universitat Rovira i Virgili.
- MORET, P. (1996): *Les fortifications ibériques de la fin de l'âge du bronze à la conquête romaine*. Collection de la Casa de Velázquez, 56, 642 pp.
- MUNILLA CABRILLANA, G. (1991): "Elementos de influencia etrusca en los ajuares de las necrópolis ibéricas". *La presencia del material etrusco en el ámbito de la colonización arcaica en la Península Ibérica (Barcelona 1990)*: 107-176. Universitat de Barcelona.
- MURILLO-BARROSO, M.; MONTERO RUIZ, I.; RAFEL FONTANALS, N.; HUNT ORTIZ, M.A.; ARMADA, X.-L. (2016): "Macro-regional scale of silver production in Iberia during the 1st millennium BC in the context of Mediterranean contacts". *Oxford Journal of Archaeology*, 35(1): 75-100.
- NADAL, J.; ALBIZURI, S. (1999): "El Barranc de Gàfols (Ginestar, Tarragona) y Aldovesta (Benifallet, Tarragona): el estudio arqueozoológico como base de teorización sobre la dieta humana a principios de la Edad del Hierro y la complejidad económica en el curso bajo del Ebro". *Pyrenae*, 30: 207-221. Barcelona.
- NAVARRO, R. (1970): *Las fibulas en Cataluña*. Publicacions Eventuals, 16, 126 pp. Universitat. Barcelona.
- NEUMAIER, J. (2000): "Un nuevo yacimiento de campos de urnas en el arco central mediterráneo: el Castell de Xivert". *Revista d'Arqueologia de Ponent*, 10: 327-335. Lleida.
- NEUMAIER, J.; DE ANTONIO, J. M.; VIZCAÍNO, D. (1998): "Excavaciones de salvamento en el Castell de Xivert (Alcalá de Chivert, Castellón). Avance del estudio de las fases pre y protohistóricas". *Quaderns de Prehistoria i Arqueologia de Castelló*, 19: 195-219. Castelló.
- O'RIORDÁIN, S. P. (1937): "The Halberd in Bronze Age Europe: A Study in Prehistoric Origins, Evolution, Distribution and Chronology". *Archeologia*, 86: 195-321. The Society of Antiquaries of London. London.
- OBIOL MENERO, E. M. (1989): *La ganadería en el norte del País Valenciano*. 282 pp. Castellón de la Plana.
- OLARIA DE GUSI, C. (1975): "Cueva de enterramiento del Bronce Valenciano en Alcudia de Veo". *Cuadernos de Arqueología y Prehistoria Castellonenses*, 2: 151-156. Castellón.

- OLARIA PUYOLES, C.; GUSI JENER, F. (1976): "Un asentamiento en cueva de la Edad del Bronce. El Forat de Cantallops (Ares del Maestre, Castellón)". *Cuadernos de Prehistoria y Arqueología Castellonenses*, 3: 133-150. Castellón.
- OLARIA PUYOLES, C.; GUSI JENER, F. (1977): "El poblado de la Edad del Bronce de Orpesa la Vella (Orpesa del Mar, Castellón)". *Cuadernos de Prehistoria y Arqueología Castellonense*, 4: 70-100. Castellón.
- OLARIA PUYOLES, C.; GUSI JENER, F. (1996): "La Cova Puntassa: un yacimiento del calcolítico-bronze en el norte de Castellón. Estudio de los materiales provenientes de una rebusca clandestina". *Quaderns de Prehistòria i Arqueologia de Castelló*, 17: 75-102. Castelló.
- OLIVER FOIX, A. (1981): "Incineraciones entre el río Ebro y el Palancia. Nuevas aportaciones para el estudio de los enterramientos ibéricos". *Cuadernos de Prehistoria y Arqueología Castellonenses*, 8: 189-256. Castellón.
- OLIVER FOIX, A. (1990-1991): "Las importaciones griegas en la costa ilercavona". *Cuadernos de Prehistoria y Arqueología Castellonense*, 15: 173-188. Castellón.
- OLIVER FOIX, A. (1991): "La presencia fenicia y púnica al sur de las bocas del Ebro". *Atti del II Congresso Internazionale di Studi Fenici y Punici (Roma, 1987)*, 3: 1091-1101. Roma.
- OLIVER FOIX, A. (1992-93): "El Bronce final-hierro en la provincia de Castellón". *Bajo Aragón Prehistoria. "Segundos Encuentros de Prehistoria Aragonesa"*, 9-10: 309-322. Caspe.
- OLIVER FOIX, A. (1992): "Aproximación al poblamiento del Hierro antiguo en Castellón". *Homenaje a Enric Pla Ballester, Trabajos Varios del SIP*, 89: 29-38. Valencia.
- OLIVER FOIX, A. (1994): *El poblado ibérico del Puig de la Misericordia de Vinaròs*. Associació Cultural "Amics de Vinaròs", 241 pp. Vinaròs.
- OLIVER FOIX, A. (1996a): *Poblamiento y territorio protohistóricos en el llano litoral del Baix Maestrat (Castellón)*. Sociedad Castellonense de Cultura, 226 pp. Castellón.
- OLIVER FOIX, A. (1996b): "Bronze Final - Hierro Antiguo en el sur del Ebro, ¿un período de transición?". Rovira, J. (ed.) *Models d'ocupació, transformació i explotació del territori entre el 1600 i el 500 A.N.E. a la Catalunya meridional i zones limítrofes de la depressió de l'Ebre*. Gala, 3/5: 219-229.
- OLIVER FOIX, A. (2004): "Fenicios y púnicos en Castellón y Valencia: contactos e influencias". *Actas de las XVIII Jornadas de Arqueología Fenicio-Púnica. "Colonialismo e Interacción cultural: El impacto fenicio púnico en las sociedades autóctonas de occidente"* (Eivissa, 2003). *Treballs del Museu d'Eivissa i Formentera*, 54: 103-126. Eivissa.
- OLIVER FOIX, A. (2005): "La necropolis ibérica del Mas Nou de Bernabé en Tirig - Salzadella (Castellón)". *Saguntum*, 37: 45-58. Valencia.
- OLIVER FOIX, A. (2006): *El Puig de la Nau, Benicarló*. Proyecto Cultural de Castellón, 276 pp. Castellón.
- OLIVER FOIX, A. (2010): "La prehistoria reciente. Origen de un territorio". *La Prehistoria en el Bajo Mijares*: 110-143. Castellón.
- OLIVER FOIX, A. (2012): "Signos de poder en la protohistoria. Un ejemplo en el levante peninsular". *Potestas*, 5: 5-27. Castellón.
- OLIVER FOIX, A.; BLASCO, M.; FREIXA, A.; RODRÍGUEZ, P. (1984): "El proceso de iberización en la plana litoral del sur de Castellón". *Cuadernos de Prehistoria y Arqueología Castellonenses*, 10: 47-62. Castellón.
- OLIVER FOIX, A.; GARCÍA FUERTES, J.M.; MORAÑO POBLADOR, I. (2005). *El Castellet, Castelló de la Plana. Yacimiento emblemático en la historiografía de la Edad del Bronce Peninsular*. Fundación Dávalos-Fletcher, 317 pp. Castellón.
- OLIVER FOIX, A.; GUSI JENER, F. (1991): "Los primeros contactos comerciales mediterráneos en el norte del País Valenciano (siglos VII-VI a. C.)". *La presencia de material etrusco en la Península Ibérica*: 197-213. Barcelona.
- OLIVER FOIX, A.; GUSI JENER, F. (1995): *El Puig de la Nau: un hábitat fortificado ibérico en el ámbito mediterráneo peninsular*. Monografies de Prehistòria i Arqueologia Castellonenques, 4, 359. Castelló.
- ORTON, C.; TYERS, P.; VINCE, A. (1997): *La cerámica en arqueología*. Editorial Crítica, 309 pp. Barcelona.
- OTEGUI, R. (1985-1986): "Ir a extremar. Algunas prácticas de transhumancia y pastoreo en la comarca del Maestrazgo turolense". *Kalathos*, 5-6: 355-365. Teruel.
- PADRÓ PARCERISA, J. (1974): "A propósito del escarabeo de La Solivella (Alcalá de Xivert, Castellón) y de otras piezas egipcias del Bajo Ebro". *Cuadernos de Prehistoria y Arqueología Castellonenses*, 1: 71-78. Castellón.
- PALOMAR MACIÁN, V. (1984): "Yacimientos del Bronce Valenciano en cuevas localizadas en el Valle de Alcabaira. Su relación con las vías de

- trashumancia. (Caudiel, Castellón)". *Cuadernos de Prehistoria y Arqueología Castellonenses*, 10: 47-62. Castellón.
- PALOMAR MACIÁN, V. (1986): "La cueva del Murciélago (Altura, Castellón). 1ª y 2ª Campaña de excavaciones". *Cuadernos de Prehistoria y Arqueología Castellonenses*, 12: 45-98. Castellón.
- PALOMAR MACIÁN, V. (1990-91): "Cuevas de enterramiento del Bronce valenciano en el Alto Palancia, Castellón". *Cuadernos de Prehistoria y Arqueología Castellonenses*, 15: 93-114. Castellón.
- PALOMAR MACIÁN, V. (1995): *La Edad del Bronce en el Alto Palancia*. María de Luna VI, 332 pp. Segorbe.
- PALOMAR MACIÁN, V. (1996): "Sobre la utilización de las cuevas en el Bronce Valenciano y su relación con los yacimientos al aire libre". *Quaderns de Prehistòria i Arqueologia de Castelló*, 17: 157-174. Castelló.
- PALOMAR MACIÁN, V.; GUSI JENER, F. (1996): "Campaña de excavaciones en el yacimiento del Calcolítico-Bronce de Cova Puntassa (Corchar, Castellón)". *Quaderns de Prehistòria i Arqueologia de Castelló*, 17: 103-128. Castelló.
- PAYNE, S. (1973): "Kill-off patterns in sheep and goats: The mandibles from ASV AN KALE". *Economic Anatolian Studies*, 23: 281-303. British Institute of Archaeology in Ankara.
- PAYNE, S. (1982): "Eruption and wear in the mandibular dentition as a guide to ageing Turkish Angora goats". Payne, S., Wilson, B. Y Grigson, C. (eds.): *Ageing and sexing animal bones from archaeological sites*, British Archaeological Reports, 109: 155-206. Oxford.
- PELLICER, M. (1982): "La influencia orientalizante en el bronce final-hierro del nordeste hispano". *Habis*, 13: 211-237.
- PEÑA, J.M. DE LA; MONZONÍS, L.; SOLERNOU, M. J.; GINER, A. (2015): "La investigación de un puerto antiguo en Torre la Sal como estudio interdisciplinar". *Actas de las XIII Jornadas Españolas de Ingeniería de Costas y Puertos (Avilés, 2015)*
- PÉREZ MILIÁN, R.; VIZCAINO LEÓN, D.; ARQUER GASCH, N.; BARRACHINA IBÁÑEZ, A., AGUSTÍ FARIÀS, B., SANCHIS, A., TORMO CUÑAT, C., DE HARO POZO, S. (2007): "La necrópolis de San Joaquin. Un espacio funerario del Hierro I." Vizcaíno, D., (coord), González, R. (ed.). *Paisaje y arqueología en la Sierra de la Menarella: estudios previos del Plan Eólico Valenciano. Zona II, Refoies y Todoella. Generalitat Valenciana*: 190-289. Renomar i EIN Mediterráneo. València.
- PÉREZ MILIÁN, R.; VIZCAINO, D.; BARRACHINA, A.; VICIACH, A.; SANCHÍS, A.; TORMO, C.; HARO, S. de (2007): "Sant Joaquin. Evidencias de un hábitat del bronce final". *Paisaje y arqueología en la Sierra de la Menarella. Estudios previos del Plan Eólico Valenciano. Zona II: Refoies y Todoella*: 149-188. Valencia.
- PÉREZ RIPOLL, M. (1992): *Marcas de carnicería, fracturas intencionadas y mordeduras de carnívoros en huesos prehistóricos del Mediterráneo español*. Instituto de Cultura Juan Gil-Albert, 269 pp. Alicante.
- PERÍS FUENTES, J. (1922). "Escarceos arqueológicos. Castellón y sus cercanías". *Boletín de la Sociedad Castellonense de Cultura*, III: 218-223. Castellón.
- PETIT i MENDIZÁBAL, M. A.; MAYA, J. L. (1986): "El grupo del Nordeste: Un nuevo conjunto de cerámicas con boquique en la Península Ibérica". *Anales de prehistoria y arqueología*, 2: 49-72.
- PICAZO MILLÁN, J. V. (2005): "El poblamiento en el Valle Medio del Ebro durante la Prehistoria reciente: zonas y procesos". *Revista d'arqueologia de Ponent*, 15: 97-117. Lleida.
- PLA BALLESTER, E. (1959): "El problema del tránsito de la Edad del Bronce a la del Hierro en la región valenciana". *Actas del V Congreso Nacional de Arqueología (Zaragoza, 1957)*: 128-133. Zaragoza.
- PLA BALLESTER, E. (1961). "Actividades del Servicio de Investigaciones Prehistóricas (1956-1960)". *Archivo de Prehistoria Levantina*, IX: 211-253. Valencia.
- PLAYÀ, R. M. (2006): *Els ibers i el mar: dades sobre la pesca en època protohistòrica al litoral mediterrani català (s. VI al II aC)*. Quaderns Blaus, 16, 104 pp. Palamós.
- POLO, M.; CASABÓ BERNAD, J. (2004): "Cova dels Blaus (La Vall d'Uixó - Plana Baixa). Estudio bioantropológico y paleopatológico de los enterramientos de la edad del bronce". Hernandez Alcaraz, L., Hernández Pérez, M. (coords). *Actas del congreso sobre La edad del bronce en tierras valencianas y zonas limítrofes (Villena, 2003)*: 147-158. Villena.
- PORCAR RIPOLLÉS, J. B. (1931): "El pla del Moro. Els despoblats prehistòrics en el Tossal Gros i el Castellet. La prehistoria en la desembocadura de la sequia de l'Obra. El camí romà d'Antrilles". *Boletín de la Sociedad Castellonense de Cultura*, XII: 199-209. Castellón.
- PORCAR RIPOLLÉS, J. B. (1933): "Excursions i recerques arqueològiques: les cultures en la platja de



- Castelló". *Boletín de la Sociedad Castellonense de Cultura*, XIV, 1: 79-89. Castellón.
- POWER, R.C.; SALAZAR-GARCÍA, D.C.; WITTIG, R.M.; HENRY, A.G. (2014): "ASSESSING USE AND SUITABILITY OF SCANNING ELECTRON MICROSCOPY IN THE ANALYSIS OF MICROREMAINS IN DENTAL CALCULUS". *JOURNAL OF ARCHAEOLOGICAL SCIENCE*, 49: 160-169.
- POWER, R.C.; SALAZAR-GARCIA, D.C.; WITTIG, R.M.; FREIBURG, M.; HENRY, A.G. (2015): "Dental calculus evidence of Taï Forest Chimpanzee plant consumption and life history transitions". *Scientific Reports*, 5, 15161.
- POYATO HOLGADO, C.; GALÁN SAULNIER, C. (1988): "Las ceramias del "grupo dornajos" de La Mancha oriental". *Actas del I Congreso de Historia de Castilla-La Mancha*, Vol. 2: 301-310.
- PRADES, H. (1955). "Prise de date sur La Ereta, Vilafranca del Cid". *Bulletin de la Société Préhistorique Française*, LII: 577. Paris.
- PROTOCOLE BEUVRAY (1998): "Protocole de quantification des céramiques". Arcelin, P., Tuffreau-Libre, M. (dirs.) *La quantification des céramiques. Conditions et protocole. Bibracte*, 2: 141-157. Glux-en-Glenne.
- RAFEL FONTANALS, N. (1991): *La necròpolis del Coll del Moro de Gandesa. Els materials*. Diputació. Tarragona.
- RAFEL FONTANALS, N. (1997): "Colgantes de bronce paleo-ibéricos en el N. E. de la península Ibérica. Algunas reflexiones sobre las relaciones mediterráneas". *Pyrenae*, 28: 99-117. Barcelona.
- RAFEL FONTANALS, N.; VIVES-FERRÁNDIZ, J.; ARMADA, X-L.; GRAELLS, R.; (2008): "Las comunidades de la Edad del Bronce entre Empordà y el Segura: espacio y tiempo de los intercambios". Celestino, S., Rafel, N., Armada, X.L. *Contacto cultural entre el Mediterráneo y el Atlántico: (siglos XII-VII a.n.e.) : la precolonización a debate*: 239-272.
- RAFEL, N.; MONTERO-RUIZ, I.; CASTANYER, P.; AQUILUÉ, X.; ARMADA, X.L.; BELARTE, M.C.; FAIRÉN, S.; GASULL, P.; GENER, M.; GRAELLS, R.; HUNT, M.; MARTIN, A.; MATA, J.M.; MORELL, N.; PÉREZ, A.; PONS, E.; RENZI, M.; ROVIRA, M.C.; ROVIRA, S.; SANTOS, M.; TREMOLEDA, J.; VILLALBA, P. (2010): "New approaches on the archaic trade in the north-eastern iberian peninsula: exploitation and circulation of lead and silver". *Oxford Journal of Archaeology*, 29 (2): 175-202.
- RAFEL FONTANALS, N.; MONTERO RUIZ, I.; SO-RIANO, I.; HUNT, M. A.; ARMADA, X. -L.(2014): "Nuevos datos sobre la minería pre y protohistórica en Cataluña". *Cuadernos de Prehistoria y Arqueología de la Universidad de Granada "Los paisajes mineros de la Península Ibérica: la minería metálica en la Antigüedad"*, 24: 147-166. Granada.
- RAMÓN TORRES, J. (1986): "Exportación en Occidente de un tipo ovoide de ánfora fenicio-púnica de época arcaica". *Cuadernos de Prehistoria y Arqueología Castellonense*, 12: 99-122. Castellón.
- RAMÓN TORRES, J. (1991): *El yacimiento fenicio de Sa Caleta*. Trabajos del Museo Arqueológico de Ibiza, 24: 177-196. Ibiza.
- RAMÓN TORRES, J. (1994-1996): "Las relaciones de Eivissa en época fenicia con las comunidades del Bronce final y Hierro antiguo de Catalunya". *Gala*, 3-5: 399-422. Sant Feliu de Codines.
- RAMÓN TORRES, J. (1995): *Las ánforas fenicio-púnicas del Mediterráneo central y occidental*. Col·lecció Instrumenta, 2, 661 pp. Barcelona.
- RAMÓN TORRES, J. (1999): "La cerámica fenicia a torno de sa Caleta (Eivissa)". *Actas del I Seminario Internacional sobre temas fenicios. "La cerámica fenicia en occidente. Centros de producción y áreas de comercio" (Guardamar del Segura, 1997)*: 149-214. Alicante.
- RAMÓN TORRES, J. (2004): "Les ànfores d'importació a l'Eivissa feniciopúnica (s. VII-IV)". *Actes de la II Reunió Internacional d'Arqueologia. "La circulació d'ànfores al Mediterrani occidental durant la protohistòria (segles VIII-III aC): aspectes quantitatis i anàlisi de continguts" (Calafell, 2002)*. *Arqueomediterrània*, 8: 265-282. Barcelona.
- RAMON TORRES, J. (2007): "Excavaciones arqueológicas en el asentamiento fenicio de "sa Caleta" (Ibiza)". *Cuadernos de Arqueología Mediterránea*, 16: 13-358. Barcelona.
- RAMON TORRES, J. (2008): "Eivissa fenícia i les comunitats indígenes del sud-est. *Contactes. "Indígenes i fenicis a la Mediterrània occidental entre el segles VIII i VI a.n.e." (Alcanar, 2006)*: 39-54. Alcanar.
- RAMÓN TORRES, J. (2010): "La cerámica fenicia del Mediterráneo extremo-occidental y del Atlántico (S. VIII - 1R. 1/3 del VI aC). Problemas y perspectivas actuales". *Motya and The Phoenician Ceramic Repertoire Between The Levant And The West 9 Th - 6Th Century Bc. Proceedings of the International Conference (Rome, 2010)*: 211-253. Roma.
- RAMÓN, J.; RAFEL, N.; MONTERO, I.; SANTOS, M.; RENZI, M.; HUNT, M. A.; ARMADA, X. L. (2012):

- “Comercio protohistórico: el registro del Nordeste peninsular y la circulación de mineral de plomo en Ibiza y el Bajo Priorato (Tarragona)”. *Saguntum. Papeles del Laboratorio de Arqueología de Valencia*, 43: 55-81. Valencia.
- RAMOS BARCELÓ, J., (2006): “Hallazgo de una cueva inédita con enterramiento del bronce”. *Berig*, 7: 50-51. Castellón.
- RAUX, S. (1998): “Méthode de quantification du mobilier céramique. Etat de la question et pistes de réflexion. “La quantification des céramiques. Conditions et protocole”. *Bribracte*, 2: 11-16. Glux en Glene.
- RENZI, M. (2014): *La Metalurgia del yacimiento fenicio de La Fonteta (Guardamar del Segura, Alicante)*. Bibliotheca Praehistorica Hispana, XXIX, 700 pp. CSIC. Madrid.
- RENZI, M.; MONTERO-RUIZ, I.; BODE, M. (2009): “Non-ferrous metallurgy from the Phoenician site of La Fonteta (Alicante, Spain): a study of provenance”. *Journal of Archaeological Science*, 36 (11): 2584-2596.
- RIBERA LACOMBA, A.; FERNANDEZ IZQUIERDO, A. (2000): “Las ánforas del mundo fenicio-púnico en el País Valenciano”. Barthélemy, M., Aubet, M.E. (ed.) *Actas del IV Congreso Internacional de Estudios Fenicios y Púnicos (Cádiz, 1995)*: 1699-1711.
- RIPOLLÉS ADELANTADO, E. (1994): “Les Raboses (Albalat dels Tarongers): un yacimiento de la Edad del Bronce en el Baix Palància”. *Archivo de Prehistoria Levantina*, XXI: 47-82. Valencia.
- RIPOLLÉS ALEGRE, P. P. (1978): “Una incineración en un ánfora fenicia hallada en La Pobla Tornesa (Castellón)”. *Cuadernos de Prehistoria y Arqueología Castellonenses*, 5: 369-374. Castellón.
- RIURÓ, F. (1943): “El puñal de Gerona y la expansión de las armas hispánicas por Europa”. *Ampurias*, 5: 280-287. Barcelona.
- RODANES, J. M. (1992): “Del calcolítico al bronce final en Aragón. Problemas y perspectivas”. *Aragón/litoral mediterráneo. Intercambios culturales durante la prehistoria*: 491-513. Institución Fernando el Católico. Zaragoza.
- RODERO OLIVARES, V. M.; BERROCAL RANGEL, L. (2011): “Análisis morfoestructural de la arquitectura defensiva en el ámbito indígena y colonial de la protohistoria antigua peninsular (ca. 1000-600 a. C.)”. *Cuadernos de Prehistoria y Arqueología Universidad Autónoma de Madrid*, 37: 223-240. Madrid.
- RODRÍGUEZ CUENCA, J.V. (1994): “Relación entre la edad y el desgaste dental”. *Introducción a la antropología forense*. [http://www.foroporlame-moria.info/excavaciones/intro\\_antropologia\\_forense/www.colciencias.gov.co/seiaal/documentos/jvrc03bib.htm](http://www.foroporlame-moria.info/excavaciones/intro_antropologia_forense/www.colciencias.gov.co/seiaal/documentos/jvrc03bib.htm) (consultado 12-07-2013)
- ROMÁN MONROIG, D. (2010): *El poblament del final del Plistocè en les comarques del nord del País Valencià a partir de l'estudi tecno-tipològic de la indústria lítica*. Publicacions de la Universitat de València. Format CD. <http://www.tdx.cat/handle/10803/39089>
- ROMÁN MONROIG, D.; GARCIA-BORJA, P.; AGUILLELLA ARZO, G. (2014): “La industria lítica, la cerámica prehistórica i altres materials”. Aguilera, G., Roman, D., Garcia-Borja, P. (eds) *La cova dels Diablets (Alcalà de Xivert, Castelló)*. *Prehistòria a la Serra d'Irta*: 43-56. Diputació de Castelló.
- ROVIRA i PORT, J. (2006): “El recipiente cerámico con cazoleta interna de la Cova Fonda (Salomó, Tarragona) y sus homólogos de la península Ibérica: sobre la relación entre el bronce valenciano septentrional y el bronce antiguo-medio de la Cataluña centro-meridional”. *Quaderns de Prehistoria i Arqueologia de Castelló*, 25: 139-146. Castelló.
- ROVIRA LLORENS, S. (2007): “La producción de bronce en la Prehistoria”. En J. Molera, J. Farjas, P. Roura y T. Pradell (eds.): *Avances en Arqueometría 2005. Actas del VI Congreso Ibérico de Arqueometría*. Girona, Universitat de Girona: 21-35.
- ROVIRA LLORENS, S.; MONTERO RUIZ, I.; CONSUEGRA, S. (1997): *La primeras etapas metalúrgicas en la Península Ibérica. I Análisis de materiales*. Instituto Universitario Ortega y Gasset. Madrid.
- RUIZ ZAPATERO, G. (1983): *Los Campos de Urnas del NE de la Península Ibérica*. Tesis doctoral. Universidad Complutense. Madrid.
- RUIZ, J. M.; CARMONA, P. (2009): “Cambios geomorfológicos y ambientales en el litoral de Torre la Sal durante el holoceno”. Flors, E. (coord.) *Torre la Sal (Ribera de Cabanes, Castellón): Evolución del paisaje antrópico desde la Prehistoria hasta el Medioevo. Monografies de Prehistòria i Arqueologia Castellonenques*, 8: 21-40. Castelló.
- SAGE, R.F.; WEDIN, D.A.; LI, M. (1999): “The Biogeography of C<sub>4</sub> Photosynthesis: Patterns and Controlling Factors”. Sage, R.F., Monson, R.K. (eds.). *C<sub>4</sub> Plant Biology*: 313-373.
- SALAZAR-GARCÍA, D. C. (2009): “Estudio de la dieta en la población neolítica del yacimiento de Torre la Sal (Ribera de Cabanes, Castellón). Resultados preliminares de análisis de isótopos estables del C y del N”. Flors, E. (coord.) *Torre la Sal (Ribera de Cabanes, Castellón): Evolución del*

*paisaje antrópico desde la Prehistoria hasta el Medioevo. Monografies de Prehistòria i Arqueologia Castellonenques*, 8: 411-418. Castelló.

- SALAZAR-GARCÍA, D. C. (2011): "Aproximación a la dieta de la población calcolítica de La Vital a través del análisis de isótopos estables del carbono y del nitrógeno sobre restos óseos". Perez, G., Bernabeu, J., Carrión, Y., García-Puchol, O., Molina, Ll., Gómez, M. (eds.) *La Vital (Gandia, Valencia). Vida y muerte en la desembocadura del Serpis durante el III y el I milenio a.C. Serie de Trabajos Varios del SIP*, 113: 139-143. Valencia.
- SALAZAR-GARCÍA, D. C. (2012): *Isótopos, dieta y movilidad en el País Valenciano. Aplicación a restos humanos del Paleolítico medio al Neolítico final*. Tesis Doctoral. Universitat de València.
- SALAZAR-GARCÍA, D. C. (2014a). "Aproximación a la dieta de la población de La Angorilla. Resultados preliminares de análisis de isótopos estables del carbono y del nitrógeno sobre restos óseos". Fernández, A., Rodríguez, A., Casado, M. (coords.) *La necrópolis de época tartésica de La Angorilla (Alcalá del Río, Sevilla)*: 605-616. Publicaciones de la Universidad de Sevilla.
- SALAZAR-GARCÍA, D. C. (2014b): "Estudi de la dieta en la població de Cova dels Diablets mitjançant anàlisi d'isòtops estables del carboni i del nitrogen en col·làgen ossi. Resultats preliminars." Aguilera, G., Román, D., García Borja, P. (eds.) *La Cova dels Diablets (Alcalà de Xivert, Castelló). Prehistòria a la Serra d'Irta*: 67-78. Diputació de Castelló.
- SALAZAR-GARCÍA, D. C. (2015): "Utilidad de los análisis isotópicos sobre restos esqueléticos en Arqueología: dieta, destete y movilidad territorial". Alapont, Ll., Kartí, J.m, Tendero, F.E. (eds.). *Actuacions sobre el patrimoni arqueològic de la Comunitat Valenciana. Actes de les I Jornades d'Arqueologia de la Comunitat Valenciana*: 369-379. València.
- SALAZAR-GARCÍA, D. C. (2016): "Repaso a la evidencia isotópica sobre alimentación en la Prehistoria valenciana durante el Mesolítico y el Neolítico." *Byliana*, 1: 31-46.
- SALAZAR-GARCÍA, D.C.; VIVES-FERRÁNDIZ, J.; FULLER, B.; RICHARDS, M.P. (2010): "Alimentación estimada de la población del Castellet de Bernabé (ss. V-III a.C.) mediante el uso de ratios de isótopos estables de C y N". *Saguntum, Extra* 9: 313-322. Valencia.
- SALAZAR-GARCÍA, D.C.; POWER, R.C.; SANCHIS-SERRA, A.; VILLAVERDE, V.; WALKER, M.J.; HENRY, A.G. (2013a): "Neanderthal diets in central and southeastern Mediterranean Iberia". *Quaternary International*, 318: 3-18.
- SALAZAR-GARCÍA, D.C.; DE LUGO ENRICH, L.B.; ÁLVAREZ GARCÍA, H.J.; BENITO SÁNCHEZ, M. (2013b): "Estudio diacrónico de la dieta de los pobladores antiguos de Terrinches (Ciudad Real) a partir del análisis de isótopos estables sobre restos óseos humanos". *Revista Española de Antropología Física*, 34: 6-14.
- SALAZAR-GARCÍA, D.C.; RICHARDS, M.P.; NEHLICH, O.; HENRY, A.G. (2014a): "Dental calculus is not equivalent to bone collagen for isotope analysis: a comparison between carbon and nitrogen stable isotope analysis of bulk dental calculus, bone and dentine collagen from same individuals from the Medieval site of El Raval (Alicante, Spain)." *Journal of Archaeological Science*, 47: 70-77.
- SALAZAR-GARCÍA, D.C.; AURA TORTOSA, E.; OLÀRIA PUYOLES, C.; TALAMO, S.; MORALES, J.V.; RICHARDS, M.P. (2014b): "Isotope evidence for the use of marine resources in the Eastern Iberian Mesolithic". *Journal of Archaeological Science*, 42: 231-240.
- SALAZAR-GARCÍA, D.C.; GARCÍA-PUCHOL, O.; DE MIGUEL-IBÁÑEZ, M.P.; TALAMO, S. (2016a): "Earliest evidence of Neolithic Collective Burials from Eastern Iberia. Radiocarbon dating at the archaeological site of Les Llometes (Alicante, Spain)". *Radiocarbon*, doi:10.1017/RDC.2016.34.
- SALAZAR-GARCÍA, D.C.; ROMERO, A.; GARCÍA-BORJA, P.; SUBIRÀ, E.; RICHARDS M.P. (2016b): "A combined dietary approach using isotope and dental buccal-microwear analysis of humans from the Neolithic, Roman and Medieval periods from archaeological site of Tossal de les Basses (Alicante, Spain)." *Journal of Archaeological Science. Reports*, 6: 610-619.
- SALAZAR-GARCÍA, D.C.; SILVA PINTO V. (2017): "Isótopos en la Prehistoria y Arqueología Valencianas". *Saguntum Extra*, 19: 71-87. Valencia.
- SALVADOR, J. (1979): "Nuevo yacimiento con materiales fenicios de importación. El Palau (Alcalá de Xivert, Castellón)". *Cuadernos de Prehistoria y Arqueología Castellonenses*, 6: 267-268. Castellón.
- SANCHIS, A.; TORMO, C. (2007): "Estudio de la fauna, El Racó dels Cantos I. Un asentamiento de la Edad del Hierro". Vizcaíno, D. (coord.) *Paisaje y arqueología en la Sierra de la Menarella. Estudios previos del Plan Eólico Valenciano. Zona II: Refoies y Todoella*: 118-124. Valencia.



- SANJAUME, E.; SEGURA, F. (1986): "Análisis morfológico y sedimentológico de la llanura aluvial entre Orpesa y La Ribera de Cabanes". *Cuadernos de Geografía*, 38: 29-60. Universitat de València.
- SANJAUME, E.; SEGURA, F.; PARDO, J. (1990): "Procesos y formas de una restinga en retroceso: el caso de la albufera de Torreblanca". *Actas de la 1ª Reunión Nacional de Geomorfología (Teruel, 1990)*, I: 375-384. Teruel.
- SANMARTÍ, E.; PADRÓ, J. (1976-1978): "Ensayo de aproximación al fenómeno de la iberización en las comarcas meridionales de Cataluña". *Ampurias*, 38-40: 157-176. Barcelona.
- SANMARTÍ, J.; BELARTE, M.C.; SANTACANA, J.; ASENSIO, D.; NOGUERA, J. (2000): *L'assentament del bronze final i primera edat del ferro del Barranc de Gàfols (Ginestar, Ribera d'Ebre)*. Il·lucavònia, 2, 244 pp. Flix. (publicado también en *ArqueoMediterrania*, 5, 244 pp. Barcelona).
- SANTACANA, J.; BELARTE, M. C. (2004): "Cabdills, estats i vi en la cruïlla de la protohistòria ibèrica". *Actes de les XVIII Jornades de Arqueologia Fenicio-Púnica. "Colonialismo e Interacció cultural: El impacte fenici púnic en las sociedades autóctonas de Occidente" (Eivissa, 2003)*. *Treballs del Museu d'Eivissa i Formentera*, 54: 127-144. Eivissa.
- SARDÀ SEUMA, S. (2013): "Arqueologia, viticultura i consum de begudes alcohòliques: els primers vins de Catalunya (segles VII-VI aC)". *Estudis d'història agrària*, 26: 85-114. Universitat de Barcelona.
- SARDÀ SEUMA, S. (2016): "Pràctiques de banquet a l'assentament de Sant Jaume: polítiques comensals i dinàmiques de canvi social". Garcia, D.; Gracia, F.; Moreno, I. *L'assentament de la primera edat del ferro de Sant Jaume (Alcanar, Montsià): els espais A1, A3, A4, C1, Accés i T2 del sector 1*. *Estudis del GRAP 1*: 374-388. Universitat de Barcelona.
- SARDÀ, S.; BEA, D.; DILOLI, J.; FERRÉ, R.; GUIRAO, E.; VILÀ, J. (2010): "Del bol al plat. Canvis en els hàbits alimentaris i diferències en els estils de consum al curs inferior de l'ebre (SS. VII-VI ANE)". *Saguntum Extra*, 9: 323-332. València.
- SCHOELLER, D.A. (1999): "Isotope Fractionation: Why Aren't We What We Eat?". *Journal of Archaeological Science*, 26: 667-673.
- SCHOENINGER, M.J.; DE NIRO, M. (1984): "Nitrogen and carbon isotopic composition of bone collagen from marine and terrestrial animals". *Geochimica et Cosmochimica Acta*, 48: 625-639.
- SCHOENINGER, M.J.; DE NIRO, M.; TAUBER, H. (1983): "Stable nitrogen isotope ratios of bone collagen reflect marine and terrestrial components of prehistoric human diet". *Science*, 220: 1381-1383.
- SCHUBART, H. (2001): "La colonización fenicia". *Protohistoria de la Península Ibérica*. Editorial Ariel: 191-211. Barcelona.
- SCHUBART, H.; NIEMEYER, H. G.; PELLICER, M. (1969): *Toscanos. La factoria paleopúnica en la desembocadura del río Vélez*. *Excavaciones de 1964*. Excavaciones Arqueológicas en España, 66, 156 pp. Madrid.
- SCOTT, EC. (1979): "Dental wear scoring technique". *American Journal of Physical Anthropology*, 51 (2): 213-217.
- SCOTT, G. R.; IRISH, J. -eds.- (2013): *Anthropological perspectives on tooth morphology: genetics, evolution, variation*. Cambridge University Press, 66.
- SCOTT, GR.; TURNER, CG. (1988): "Dental anthropology". *Annual review of Anthropology*, 17: 99-126.
- SEGURA, F.; SANJAUME, E.; PARDO, J. E. (1995): "Evolución cuaternaria de las albuferas del sector septentrional del Golfo de Valencia". *El Cuaternario del País Valenciano*: 139-154. Universitat de València. València.
- SEGURA, F.; SANJAUME, E.; PARDO, J. E.; RIQUELME, J. (2005): "Canvis del nivell del mar en l'evolució del Prat de Cabanes". En Sanjaume, E., Mateu, J.(eds.). *Geomorfologia litoral i quaternari. Homenatge a V. M. Rosselló*: 455-469. Universitat de València.
- SILVER, I. (1980): "La determinación de la edad de los animales domésticos". Brothwell & Higgs (eds.) *Ciencia en Arqueología*: 289-308. Fondo de Cultura Económica. Madrid.
- SIMÓN, J. L. (1998): *La metalurgia prehistórica valenciana*. Serie de Trabajos Varios del SIP, 93, 416 pp. Valencia.
- SIMÓN, J. L. (2000): "Metalurgia prehistórica en el País Valenciano: grandes puñales de la Edad del Bronce". *Scripta in honorem Enrique A. Llobregat Conesa*: 201-222. Instituto Alicantino Juan Gil-Albert. Alacant.
- SMITH, BH. (1984): "Patterns of molar wear in hunter-gatherers and agriculturalists". *American Journal of Physical Anthropology*, 63 (1): 39-56.
- SOLER DÍAZ, J. (2002): *Cuevas de inhumación múltiple en la Comunidad Valenciana*. Museo Arqueológico de Alicante – MARQ, Real Academia de la Historia, 2 vols, 318 pp. Alicante.
- SOLER DÍAZ, J. (2013): *Vila Filomena. Vila-real (Castellón de la Plana)*. *Memoria de una excavación*

- nonagenaria. Un poblado de hoyos con campaniforme*. Monografies de Prehistòria i Arqueologia Castellonenques, 9, 344 pp. Castelló.
- SOLIER, Y.; RANCOULE, G.; PASSELAC, M. (1976): "La nécropole de "Las Peyros" VIe siècle av.J.C. a Couffoulens (Aude)". *Revue archéologique de Narbonnaise*, suppl. 6. Centre National de la Recherche Scientifique.
- SORIANO, I. (2013): *Metalurgia y sociedad en el Nordeste de la Península Ibérica (finales del IV – II milenio cal ANE)*. British Archaeological Reports, International Series 2502, Archaeopress, Oxford.
- SORIANO, I.; AMORÓS, J. (2014a): "El vaso geminado de Camp Cinzano (Vilafranca del Penedès, Barcelona) y las relaciones nordeste-levante-Valle del Ebro durante la Edad del Bronce". *Revista d'Arqueologia de Ponent*, 24: 9-26. Lleida.
- SORIANO, I.; AMORÓS, J. (2014b): "Moldes para puñales en la Península Ibérica durante la Edad del Bronce. El caso de Camp Cinzano (Vilafranca del Penedès, Alt Penedès, Barcelona)". *Trabajos de Prehistoria*, 2: 368-385. Madrid.
- SORIANO, I., ESCANILLA, N. (2016): "Can Mur (Barcelona). Crisoles con sistema de presión y la metalurgia de la Edad del Bronce en el nordeste de la Península Ibérica". *Trabajos de Prehistoria*, 1: 160-179. Madrid.
- SOS, V. (1970): "Introducción a la Mineralogía de la Provincia de Castellón". *Boletín de la Sociedad Castellonense de Cultura, Homenaje a A. Sánchez Gozalbo*, Tomo XLVI, Vol. I: 79-147. Castellón.
- TARRADELL, M. (1962). "El País Valenciano del Neolítico a la iberización. Ensayo de Síntesis". *Anales de la Universidad de Valencia*, XXXVI. Valencia.
- TARRADELL, M. (1969). "La cultura del Bronce Valenciano. Nuevos ensayos de aproximación". *Papeles del laboratorio de Arqueología de Valencia*, 6: 7-30. Valencia.
- TOLEDO, A.; PALOL, P.; AGUSTI, B. (2006): *La necrópolis d'incineració del Bronze Final transició a la Edat del Ferro de can Bech de Baix, Agullana (Alt Empordà, Girona): els resultats de la campanya d'excavació de 1974*. Sèrie Monogràfica, 24, 306 pp. Museu d'Arqueologia de Catalunya. Girona.
- TORMO CUÑAT, C.; DE PEDRO MICHÓ, M. J. (2013): "El registro de la fauna de dos yacimientos valencianos de la Edad del Bronce: La Lloma de Bextí y L'Altet de Palau. Gestión del ganado, caza y distribución de los restos". Sanchis, A., Pascual, J.Ll. (eds.) *Animals i Arqueologia hui. I Jornades d'Arqueozoologia del Museu de Prehistòria de València*: 257-284. Diputació de València.
- TOVOLI, S. (1989): *Il sepolcreto villanoviano Benacci Caprara di Bologna*. Cataloghi delle Collezioni del Museo Civico Archeologico de Bologna. Bologna.
- TRANCHO, G.; ROBLEDO, B. (2000): *Patología Oral: Hipoplasia del esmalte dentario*. Departamento de Biología Animal (Antropología) Facultad de Biología. Universidad Complutense de Madrid. <http://pendientedemigracion.ucm.es/info/aep/boletin/actas/32.pdf> (última consulta 14/07/2013)
- UBELAKER, DH. (2007): "Enterramientos humanos. Excavación, análisis e interpretación". *Munibe supl. 24, GEHIGARRIA, Donosti, Aranzadi* (Ed. original en inglés, 1978): 83-87. <http://www.aranzadizientziak.org/fileadmin/docs/Munibe/2007001200.pdf> (última consulta 17/07/2013).
- VALÉRIO, P.; SILVA, R. J. C.; ARAÚJO, M. F.; SOARES, A. M. M.; BARROS, L. (2012): "A multianalytical approach to study the Phoenician bronze technology in the Iberian Peninsula—a view from Quinta do Almaraz". *Materials Characterization*, 67: 74–82.
- VAN KLINKEN, G.J. (1999): "Bone Collagen Quality Indicators for Palaeodietary and Radiocarbon Measurements". *Journal of Archaeological Science*, 26: 687-695.
- VICENTE GABARDA, M.; PÉREZ MILIÁN, R.; ARQUER GASCH, N.; AGUILELLA ARZO, G.; MAS HURTUNA, P.; PÉREZ JORDÀ, G. (2016): "El Mas de Fabra (Benicarló, Castellón). Un asentamiento del hierro antiguo en la llanura litoral del Baix Maestrat". *Quaderns de Prehistoria i Arqueologia de Castelló*, 34: 79-104. Castelló.
- VICIACH i SAFONT, A. (2005): *Projecte d'intervenció de conservació-restauració de les estructures del jaciment arqueològic del Mortòrum, Cabanes (Plana Alta)*. (Informe inèdit). Castelló de la Plana.
- VICIACH i SAFONT, A.; ARQUER GASCH, N.; CABANES, S.; HERNANDEZ, F. J.; BARRACHINA IBÁÑEZ, A.; VIZCAINO LEÓN, D. (2012): "La Lloma Comuna de Castellfort (Els Ports, Castelló). Evolución de un poblado desde el hierro antiguo hasta época iberorromana". *Documenta "Iberos del Ebro"*. *Actas del II Congreso Internacional (Alcañiz-Tivissa, 2011)*, 25: 217-224. Tarragona.
- VILASECA, S. (1943): *El poblado y la necrópolis protohistòrics del Molà*. Acta Arqueológica Hispana, 1, 73 pp. Madrid.



- VIÑAS, R.; CAMPILLO, D.; MIQUEL, D. (1976): "La Cueva del Mas d'Abad (Cuevas de Vinaromá, Castellón). Campaña arqueológica 1975". *Cuadernos de Prehistoria y Arqueología Castellonenses*, 3: 81-102. Castellón.
- VIVES-FERRÁNDIZ, J. (2005a): *Negociando encuentros. Situaciones coloniales e intercambios en la costa oriental de la península ibérica (s. VIII-VI a.C.)*. Cuadernos de Arqueología Mediterránea, 12, 269 pp. Barcelona.
- VIVES-FERRÁNDIZ, J. (2005b): "Trípodes fenicios entre el Ebro y el Segura: nuevas perspectivas de estudio". *Actas del III Simposio Internacional de Arqueología de Mérida. "Protohistoria del Mediterráneo Occidental. El período orientalizante"*. *Anejos del Archivo Español de Arqueología*, 35, 2: 1351-1362. Mérida.
- VIVES-FERRÁNDIZ, J. (2007): "La vida social de la vajilla etrusca en el este de la Península Ibérica. Notas para un debate". Graells, R. (ed.). *"El valor social i comercial de la vaixel·la metàl·lica en el Mediterrani centre-occidental durant la protohistòria"*. *Revista d'Arqueologia de Ponent*, 16-17: 318-324. Lleida.
- VIZCAINO LEÓN, D. -coord.- (2007): *Paisaje y arqueología en la Sierra de la Menarella. Estudios previos del Plan Eólico Valenciano. Zona II. Re-fois y Todolella*. RENOMAR SA, EIN SL. Valencia.
- VIZCAINO LEÓN, D. -coord.- (2011): *Paisaje y arqueología en la Sierra de Sant Marc. Estudios previos del Plan Eólico Valenciano. Zona I: Torre-miro*. RENOMAR SA, EIN SL. Valencia.
- VIZCAÍNO LEÓN, D.; CABANES, S.; HERNÁNDEZ, F.J. (2010a): *En Balaguer I (Portell de Morella, Castellón) La evolución de una comunidad rural desde la Edad del Hierro hasta la Romanización*. RENOMAR SA, EIN SL. València.
- VIZCAÍNO LEÓN, D.; CABANES, S.; HERNÁNDEZ, F.J. (2010b): *La Lloma Comuna (Castellfort, Castellón) Un poblado fortificado de la Edad del Hierro*. RENOMAR SA, EIN SL. València.
- WAGNER, J. (1978): "El yacimiento submarino de Torre la Sal, Cabanes (Castellón)". *Cuadernos de Prehistoria y Arqueología Castellonenses*, 5: 305-332. Castellón.
- ZOUBOV, AA. (1968): *Odontología. Metodica de la investigación antropológica*. Moscú, Nauka (en ruso). (Citado por Rodríguez Cuenca, 1994).

## 19 - RELACIÓ D'AUTORS

AGUILELLA ARZO, GUSTAU

Servei d'Investigacions Arqueològiques i Prehistòriques - Diputació de Castelló

AGUIRRE MARCO, CARLA P.

Departament d'Història de la Ciència i Documentació - Facultat de Medicina i Odontologia  
Universitat de València

ARQUER GASCH, NEUS

Arqueòloga. Membre de l'equip Mortòrum. Col·laboradora del Servei d'Investigacions Arqueològiques i Prehistòriques.

FERNÁNDEZ IZQUIERDO, ASUNCIÓN

Centre d'Arqueologia Subaquàtica de la Comunitat Valenciana. Conselleria de Educació, Investigació, Cultura i Esports. Generalitat Valenciana.

FLORS UREÑA, ENRIC

ARX. Arxivística i Arqueologia S. L.

LLIDÓ TORRENT, SUSANNA

Dept. d'Estomatologia i Dept. d' Anatomia i Embriologia Humanes - Facultat de Medicina i Odontologia  
Universitat de València

MONTERO RUIZ, IGNACIO

Instituto de Historia-CSIC - Madrid

OLIVER FOIX, ARTURO

Servei d'Investigacions Arqueològiques i Prehistòriques - Diputació de Castelló

PERDOMO, MÓNICA

Departamento de Estomatología  
Universidad de Valencia

PIQUERAS, FRANCISCO

Departamento de Estomatología  
Universidad de Valencia

PLASENCIA, ELISEO

Departamento de Estomatología  
Universidad de Valencia

ROMAN MONROIG, DÍDAC

Seminari d'Estudis i Recerques Prehistòriques  
Secció de Prehistòria i Arqueologia  
Universitat de Barcelona

SALAZAR-GARCÍA, DOMINGO C.

Department of Archaeology, University of Cape Town (Cape Town, South Africa)  
Department of Archaeogenetics, Max-Planck Institute for the Science of Human History (Jena, Germany)

Departamento de Geografía, Prehistoria y Arqueología, Universidad del País Vasco (Vitoria, Spain)  
Ikerbasque, Basque Foundation for Science (Vitoria, Spain)

SORIANO, IGNACIO

Grup de Recerca Arqueològica del Nordest Peninsular (GRANEP) i Departament de Prehistòria, Universitat Autònoma de Barcelona

TORMO CUÑAT, CARME

Museu de Prehistòria de València, Servei d'Investigació Prehistòrica (SIP)  
Diputació de València

VICIACH I SAFONT, ANNA

Arqueòloga i restauradora. Membre de l'equip Mortòrum. Col·laboradora del Servei d'Investigacions Arqueològiques i Prehistòriques.