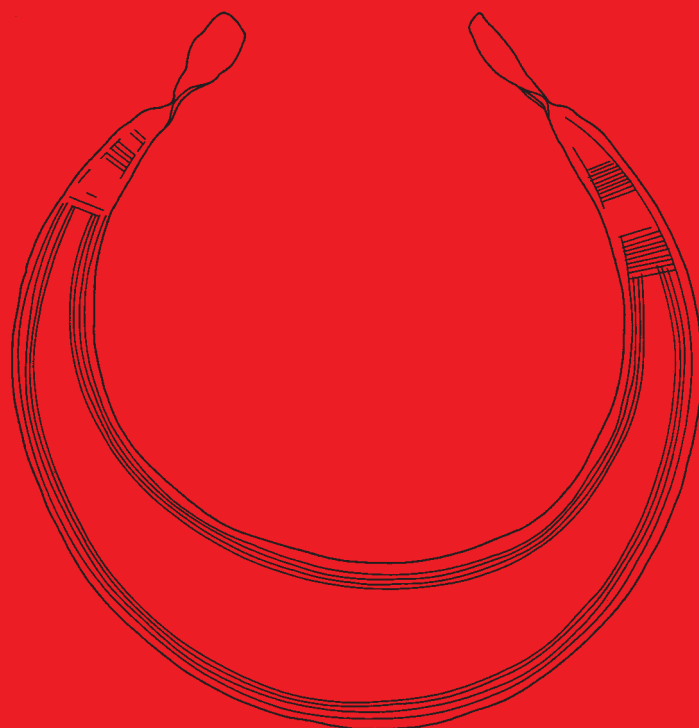


LUNULA

Archaeologia protohistorica

XXV



Bruxelles / Brussel
18.02.2017

Een fragment van een bronzen bijl te Maldegem (prov. Oost-Vlaanderen, België)

Guy DE MULDER¹

1. Inleiding

Bij prospectie in de omgeving van de deelgemeente Donk, gelegen ten westen van Maldegem, kwam op een akker een fragment van een bronzen bijl aan het licht (fig. 1). De exacte depositie context is niet te achterhalen, maar deze ontdekking kan als een "droge vondst" worden geklasseerd. In de omgeving zijn geen beekdalen aanwezig, een locatie die dikwijls geprefereerd wordt voor depositie van artefacten.

2. Beschrijving

Enkel de snede van de bijl is bewaard (fig. 2). De waaivormige snede was 4,5 cm breed. Van de lengte is enkel 3,5 cm bewaard. Het gewicht bedraagt 22 gr.

Het oppervlak is zwaar afgesleten en vertoont een pokdalig uiterlijk. Op de snede zijn een tweetal indeukingen vastgesteld. Het fragment heeft een doffe groene tot bleke vuilgroene kleur.

Aangezien slechts de snede bewaard is gebleven, is een exacte datering van dit fragment niet mogelijk. We kunnen enkel een ruime toewijzing in de bronstijd voorstellen.

3. Interpretatie

De meeste geïsoleerde vondsten van bijlen betreffen intacte exemplaren die worden gedeponeerd in een betekenisvolle omgeving, bij voorkeur in beekdalen (Fontijn 2001-2002). Gefragmenteerde vondsten zijn zeldzamer. Aangezien brons pas breekt bij een temperatuur van ca. 500-600°C is het duidelijk dat dergelijke massieve fragmenten intentioneel vernietigd zijn.

Voorbeelden van gefragmenteerde bijlen in België zijn een vondst te Boechout, die uit de late bronstijd dateert (De Wree & De Mulder 2015) en een fragment te Braine-l'Alleud, vermoedelijk uit de vroege bronstijd stammend (Warmenbol 1990). Beide vondsten zijn bij prospectie aan het licht gekomen. In het zuiden van België komen bijlfragmenten voor in enkele grotcontexten. In de "Trou del Leuve" te Sinsin waren fragmenten van bijlen, maar ook wapens en sikkels, gedeponeerd in wat als een grafcontext wordt beschouwd (Warmenbol 1992). De talrijke gebroken artefacten, waaronder bijlen, in de "Trou de Han" te Han-sur-Lesse zijn ontdekt en op-

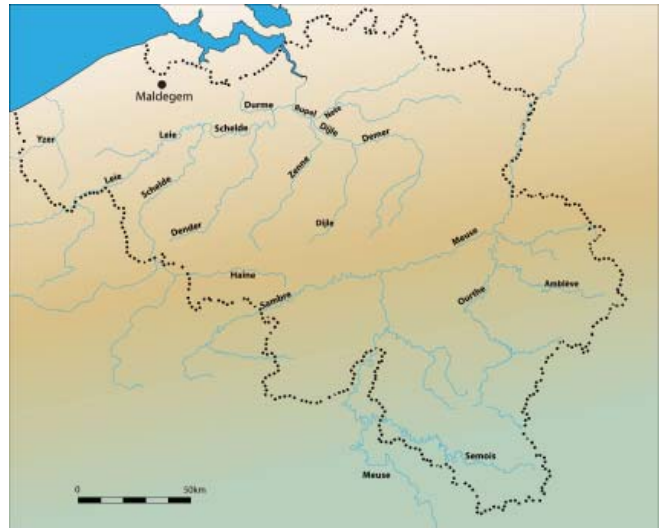


Fig. 1. Lokalisatie van Maldegem.

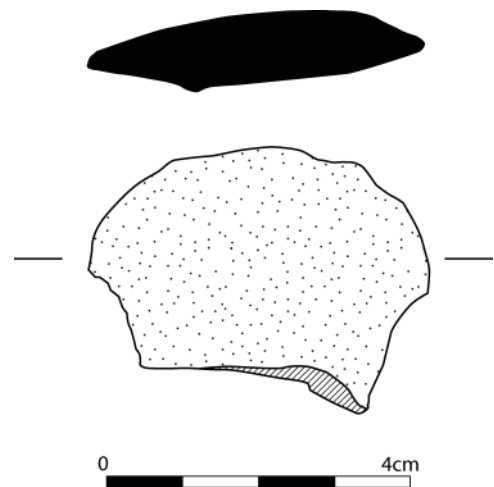


Fig. 2. Waaivormige snede van een bronzen bijl.

gedoken uit de rivier. De gefragmenteerde bronzen objecten zijn allen afkomstig uit de Noord-Alpijnse wereld. De locatie wordt geïnterpreteerd als een rituele overgangszone tussen de werelden van de doden en de levenden (Warmenbol 2000; *id.* 2002).

Het fenomeen van gefragmenteerde artefacten is een relatief verspreid fenomeen tijdens de Europese bronstijd. In Noord-Frankrijk zijn diverse depots gekend die zijn samengesteld uit diverse gebroken bronzen objecten (Blanchet 1984), alsook in het Parijse bekken (Gaucher 1981) en langs de Kanaalkusten (Briard & Onnée 1972). Ook aan de overzijde van het

¹ Universiteit Gent, Vakgroep Archeologie, Sint-Pietersnieuwstraat 35, B-9000 Gent. E-mail: Guy.Demulder@ugent.be

Kanaal komt dit type van samengestelde depots met gebroken fragmenten van diverse types werktuigen en wapens voor (O'Connell 1986; Turner 2010). Deze depots worden eveneens in een rituele sfeer geïnterpreteerd.

4. De regionale context

In de regio van Maldegem zijn bronzen artefacten zeldzaam in vergelijking met de talrijke vondsten in de Scheldevallei, vooral tussen Gent en Antwerpen (Verlaeck 1996). In de omgeving is enkel een randbijl uit Aalter/Houtem gekend (Desittere 1965). Ook ten westen van de vondstlocatie zijn de aanwijzingen voor depositie van bronzen artefacten schaars. Enkel in de omgeving van Brugge zijn een vijftal bronzen bijlen gedocumenteerd die dateren van de vroege tot de late bronstijd (Warmenbol 1990; Hollevoet & Hillewaert 2011).

Tegenover de schaarse gegevens over bronzen objecten staat de hoeveelheid aan informatie over de funeraire occupatie van Maldegem en omgeving. Via luchtfotografische prospectie is de aanwezigheid van voormalige grafheuvels uit de vroege en midden bronstijd in het landschap goed gedocumenteerd. Een concentratie aan grafmonumenten situeert zich ten zuidoosten van de vindplaats (Ampe *et al.* 1995). Ten oosten van de site Donk is te Burkel een nederzetting uit de midden bronstijd onderzocht (Crombé *et al.* 2005). Gegevens voor late bronstijd zijn minder beschikbaar. Ten zuiden van Maldegem is wel een urnengrafveld onderzocht in Aalter/Oostergem en een afvalkuil wijst op het bestaan van een vermoedelijk erf (Vanhee & De Mulder 2013).

Bibliografie

AMPE, C., BOURGEOIS, J., FOCKEDEY, L., LANGOHR, R., MEGANCK, M. & SEMEY, J. 1995. Cirkels in het land. Een inventaris van cirkelvormige structuren in de provincies Oost- en West-Vlaanderen I, AIV Buitengewone reeks 4. Gent: Arch.I.V.

BLANCHET, J.-V. 1984. *Les premiers métallurgistes en Picardie et dans le Nord de la France*, Mémoires de la Société préhistorique française 17. Paris : Société préhistorique Française.

BRIARD, J. & ONNÉE, Y. 1972. *Le dépôt du Bronze final de Saint-Brieuc-des-Iffs (I. et V.)*. Rennes : Université de Rennes.

CROMBE, P., DE CLERCQ, W., MEGANCK, M. & BOURGEOIS, J. 2005. Een meerperiodensite bij de vallei van de Ede te Maldegem-Burkel (gem. Maldegem). Menselijke aanwezigheid uit de Steentijd, een nederzetting en een grafheuvel uit de Bronstijd en een nederzetting uit de Romeinse tijd. In: I. IN'T VEN & W. DE CLERCQ (red.), *Een lijn door het landschap. Archeologie en het VTN-project 1997-1998. II*, Archeologie in Vlaanderen. Monografie 5. Brussel: VIOE, pp. 93-117.

DESITTERE, M., 1965. Bronzen bijl gevonden te Aalter-Houtem. *Oudheidkundige opgravingen en vondsten in Oost-vlaanderen*, 4, pp. 8-9.

DE WREE, M. & DE MULDER, G. 2015. Een fragment van een hulsbijl te Boechout (prov. Antwerpen, België). *Lunula. Archaeologia protohistorica*, XXIII, pp. 61-62.

FONTIJN, D.R., 2001-2002. *Sacrificial landscapes. Cultural biographies of persons, objects and 'natural' places in the Bronze Age in the Southern Netherlands, c. 2300-600 BC*, Analecta Praehistorica Leidensia, 33/34. Leiden: University of Leiden.

GAUCHER, G. 1981. *Sites et cultures de l'âge du Bronze dans le bassin parisien*, Supplément Gallia Préhistoire XV. Paris: éditions CNRS.

HOLLEVOET, Y. & HILLEWAERT, B. 2011. De eerste mensen in een veranderend landschap. In: B. HILLEWAERT, Y. HOLLEVOET & M. RYCKAERT (red.), *Op het raakvlak van twee landschappen. De vroegste geschiedenis van Brugge*. Brugge: Uitgeverij Van de Wiele/Raakvlak, pp. 14-35.

O'CONNELL, M. 1986. *Petters Sports Field, Egham. Excavation of a Late Bronze Age/Early Iron Age site*, volume 10. Guildford: Surrey Archaeological Society.

TURNER, L. 2010. *A Re-interpretation of the Later Bronze Age Metalwork Hoards of Essex and Kent*, BAR British Series 507. Oxford: John and Erica Hedges Ltd.

VANHEE, D. & DE MULDER, G. 2013. Een eenzame kuil met aardewerk uit de late bronstijd – vroege ijzertijd te Aalter/Drogenbroodstraat (prov. Oost-Vlaanderen, België). *Lunula. Archaeologia protohistorica*, XXI, pp. 71-76.

VERLAECKT, K. 1996. *Between River and Barrow. A reappraisal of Bronze Age metalwork found in the province of East-Flanders (Belgium)*, BAR International Series 632. Oxford : Tempus Reparatum.

WARMENBOL, E. 1980. Un fragment de hache à faibles rebords découvert à Braine-l'Alleud (Brabant). *Bulletin du Club Archéologique Amphora*, 19, pp. 31-33.

WARMENBOL, E. 1990. De bronstijd en –nijverheid in West-Vlaanderen: een status quaestionis, *Westvlaamse Archaeologica*, 6/2, pp. 33-48.

WARMENBOL, E. 1992. Cinq + cinq nouveaux témoins de Sinsin. À propos de dix bronzes du Bronze final trouvés au Trou del Leuve à Sinsin (Nr). *Archéo-Situla*, 13-16, pp. 5-15.

WARMENBOL, E. 2000. Enfers et âge du Bronze. Recherches subaquatiques au Trou de Han (Rochefort, Belgique). In : L. BONNAMOUR (dir.), *Archéologie des fleuves et des rivières*. Paris : Editions Errance, pp. 99-102.

WARMENBOL, E. 2002. L'âge du Bronze au Trou de Han (Namur, Belgique): des dépôts entre Occident et Orient. In : M. OTTE & J.K. KOZLOWSKI (éd.), *Préhistoire de la Grande Plaine du Nord de l'Europe. Les échanges entre l'Est et l'Ouest dans les sociétés préhistoriques*, ERAUL, 99. Liège : Université de Liège, pp. 225-238.