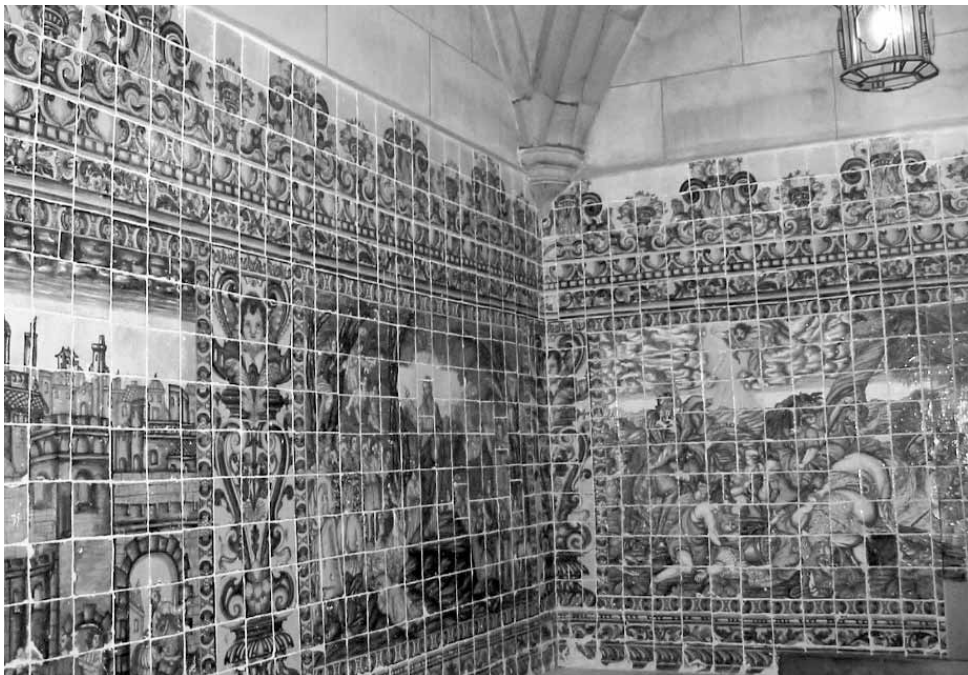


1. Rajoles del vestíbul de la Casa de la Convalescència (Barcelona, 1679-1681). Costat dret



2. Rajoles del vestíbul de la Casa de la Convalescència (Barcelona, 1679-1681). Costat esquerre

Sílvia Canalda i Llobet

## NOVETATS I REFLEXIONS SOBRE ELS PASSOLES, UNA NISSAGA DE CERAMISTES PINTORS DEL BARROC CATALÀ

A Espanya durant el segle XVII l'elaboració de ceràmica estannífera<sup>1</sup> era considerada una pràctica menestral, regulada per una confraria amb estatuts propis, on la producció i la formació eren essencialment mecàniques i el resultat majoritàriament anònim. No obstant això, coneixem la identitat d'alguns ceramistes, sobre tot la d'aquells que treballaren per a la cort, Juan Flores, Juan Fernández, Lorenzo de Madrid, Hernando de Loaysa, Alonso de Figueroa...<sup>2</sup> La consulta de fonts documentals —notarials, gremials, sacramentals, municipals...— permet reconstruir les vivències, els afers, els avatars d'aquests homes, enfeïnats en la realització de vaixelles i de rajoles pintades. «*Platos son de Talavera, que están vertiendo claveles*», deia Lope de Vega<sup>3</sup> en referència a la decoració dels atuells procedents d'aquesta localitat toledana; peces ceràmiques que, de mica en mica, substituïren les vaixelles metàl·liques dins les

llars benestants d'ençà de les pragmàtiques sancions antiumptuàries emeses en temps de Felip III (1601, 1611). Són estranyes les obres signades, a voltes amb monogrames, amb inicials o amb noms complets<sup>4</sup>, que possibiliten bastir, i no sense riscs, el corpus d'obres dels distints obradors.

El cognom Passoles a Catalunya està associat a una de les nissagues d'escudellers més importants del Sis-cents. Com és característic de l'àmbit de producció artesà, diverses generacions es dedicaren al mateix ofici: Rafael, Miquel, Llorenç, Pau i Josep. La personalitat de major envergadura de la família sembla ser la de Llorenç, qui figura en els llibres de comptes de la barcelonina Casa de Convalescència com a responsable de l'arrambador ceràmic del vestíbul amb la representació de la vida de sant Pau<sup>5</sup>. La temàtica narrativa, sumada a la seva amplitud i

---

<sup>1</sup> Preferim aquesta designació —ceràmica estannífera—, derivada de la coberta blanca d'estany sobre la qual s'apliquen els òxids metàl·lics per a la seva decoració cromàtica abans de la segona cuita, per damunt de les de majòlica, ceràmica de pisa o rajola valenciana per traïr, les segones, una denominació d'origen aliena al Principat, on també hi hagué excel·lents obradors que practicaven dita tècnica, sobre tot a Barcelona.

<sup>2</sup> Alfonso PLEGUEZUELO FERNÁNDEZ, «Flores, Fernández y Oliva: tres azulejeros para las obras reales de Felipe II», *Archivo Español de Arte*, LXXV, 2002, 298, p. 198-206.

<sup>3</sup> «*Sácola en limpios manteles, / no en plata, aunque yo quiera; / platos son de Talavera / que están vertiendo claveles*» (Javier PORTUS PÉREZ: «"Que están vertiendo claveles". Notas sobre el aprecio de la cerámica en el Siglo de Oro», *Espacio, Tiempo y Forma* [Serie VII. Historia del Arte], 6, 1993, p. 255-274).

<sup>4</sup> Preferentment es tracta de sigles, com les «IF» que hi ha en un retaule de l'església de San Pedro a Garrovillas (Cáceres) i que s'associen a Juan Flores —germà del gravador Cornelis Floris—; o les «JV», del retaule del temple de Candeleda (Àvila), relacionades amb Juan Fernández (Alfonso PLEGUEZUELO, «Juan Flores (ca. 1520-1567), azulejero de Felipe II», *Reales Sitios*, XXXVII, núm. 146, 2000, p. 15-25).

<sup>5</sup> Jeroni MARTORELL, «Art barroc barceloní. La Casa de Convalescència», *Vell i Nou*, 2, 1915, p. 8-13; Josep GUDIOL Pvre, «De Rajolers i rajoles de color», *Vell i Nou*, 76, 1918, p. 367-372: 369-372; Andreu BATLLORI I MUNNÉ i Lluís M. LLUBIÀ I MUNNÉ, *Ceràmica Catalana Decorada*, 1974 (1949), p. 134-135; Rosa M. GARCIA I DOMÈNECH, *La Casa de Convalescència (1629-1680), seu de l'Institut d'Estudis Catalans*, Barcelona, 1995, p. 80-86.



2. Detall de la signatura de Llorenç Passoles. Palau-solità i Plegamans, església de Santa Maria (vegeu fig. 5 i portada).

al seu bon estat de conservació, han conferit a l'esmentat conjunt de rajoles, i al seu autor, una menció ineludible en els llibres de síntesi sobre la història de l'art català modern<sup>6</sup>. Durant la restauració del frontal d'altar ceràmic dedicat al Roser de la parròquia de Palau-solità es descobrí als peus de la imatge de Francesc d'Assís, entre els matolls característics de l'obrador, la signatura completa de l'escudeller: «Llorens pasollas fesisit»<sup>7</sup> (fig. 2). Això motivà un estudi monogràfic de Santiago Albertí que, després del decés de l'autor, Joan Santanach edità en una versió actualitzada<sup>8</sup>. Fins el moment, aquest és el darrer intent publicat de sistematitzar i racionalitzar la producció del taller dels Passoles.

En el decurs d'aquestes pàgines volem fer balanç de les dades fins ara conegudes sobre la nissaga i con-

frontar-les amb les notícies inèdites trobades al llarg de la nostra recerca doctoral<sup>9</sup>, esclarint alhora alguns aspectes de la feina pròpia dels escudellers. La rajola estannífera és un llenguatge pictòric més, sobretot en la seva vessant figurativa, l'estudi de la qual fins ara ha estat poc atès pels historiadors de l'art, essent examinada per afeccionats, col·leccionistes, antiquaris i arquitectes. L'article reflecteix una part molt específica de la recerca elaborada, on ens allunyem voluntàriament de l'obra artística i agafem com eina principal de treball la documentació, car pensem que aquesta aproximació metodològica als Passoles és necessària per emprendre a continuació de manera fonamentada l'anàlisi estilístic, iconogràfic i sociològic de la seva creació.

## Reconstrucció de la nissaga: Rafael, Miquel, Llorenç, Pau i Josep

Una bona manera de començar a refer el llinatge és mitjançant la revisió sistemàtica de les actes conservades de les assemblees de la confraria a la què pertanyien. Des de 1531 els escudellers de la ciutat de Barcelona disposen de la seva pròpia societat professional, independent de la dels ollers, rajolers i gerrers, on fins aleshores havien estat integrats<sup>10</sup>. L'augment de la demanda de peces esmaltades, juntament amb l'especialització de l'ofici que combina la producció d'obra de terra cuita amb la pintura vidrada, expliquen probablement aquesta escissió i l'establiment de la confraria de Sant Hipòlit dels Escudellers<sup>11</sup>. La seva fundació significà la separació dels dos barris de producció terrissaire de la ciu-

<sup>6</sup> Joan Ramon TRIADÓ, *L'època del Barroc. S. XVII-XVIII* (Història de l'art català, V), Barcelona, 1984; Joan Ramon TRIADÓ i Rosa M. SUBIRANA, «Pintura moderna», a *Pintura moderna i contemporània* (Art de Catalunya. Ars Cataloniae, 9), Barcelona, 2001; Josep BRACONS CLAPÉS, «Les arts resplendents. Decoració, luxe i ornament a l'edat mitjana i el món modern», a *Arts decoratives, industrials i aplicades* (Art de Catalunya. Ars Cataloniae, 11), Barcelona, 2000.

<sup>7</sup> Josep GIBERT i Josep M. MARTÍ BONET, *Palau-solità. Títol de glòria*, Barcelona, 1995 (1975).

<sup>8</sup> Santiago ALBERTÍ, «Un frontal d'altar de Llorenç Passoles», *Butlletí Informatiu de Ceràmica*, 69-70, juliol-setembre 2000 (1993), p. 38-48.

<sup>9</sup> Sílvia CANALDA I LLOBET, *El conjunt ceràmic del convent de Sant Francesc d'Assís a Terrassa (ca. 1671-1673): gènesi, obratge, significats*. 2 vols. Universitat de Barcelona, octubre 2003.

<sup>10</sup> AHCB, *Registre de deliberacions*, B-II, f. 191; AHCB, *Fons gremial, especial*, núm. 56, s.f.

<sup>11</sup> En un article centrat en l'anàlisi de la situació socioeconòmica dels ceramistes i vidriers barcelonins dels segles xv al xvii a partir dels testaments, M. Carmen Riu sosté: «... la labor de los escudilleros y de los mercaderes del vidrio (...) tenía una consideración social más elevada que la de los olleros, los jarreros o los vidrieros, siendo la de los ladrilleros la de menor valor. La importancia social de una u otra tarea se

tat<sup>12</sup>, el del Raval —amb seu a l'església de Santa Maria Natzaret—, centrat per rajolers i productors de calç, i l'establert dins la murada medieval —amb capella al convent «gran» de Sant Francesc—, constituït per ollers i gerrers<sup>13</sup>.

Santiago Albertí aconseguí aplegar fins a cinc notícies relatives a la vida professional de Rafael Passoles entre els anys 1574 i 1601: almenys en dues ocasions fou prohom de la confraria, els anys 1574 i 1600; i el 1588 va ser rehabilitat, amb altres escudellers i gerrers, després d'una sanció conjunta ordenada pel Consell de Cent barceloní. La consulta d'un llibre fallit d'ordinacions de la nova confraria, preservat a l'Arxiu Històric de la Ciutat, ens permet afegir que el 23 de febrer de 1606 Rafael era encara viu, participant en una assemblea ordinària de la societat<sup>14</sup>. Gràcies a les dades exhumades pel citat investigador —filòleg i president de l'Associació de Ceràmica Catalana— sabem de l'existència de Miquel Passoles, contemporani al primer, mercès a cinc notícies compreses entre els anys 1599 i 1621<sup>15</sup>; també consta com a rehabilitat l'any 1624 en els registres de deliberacions del Consell barceloní<sup>16</sup>. Avui resulta impossible identificar cap ceràmica estannífera eixida de

l'obrador d'ambdós escudellers, Rafael<sup>17</sup> i Miquel Passoles, figures paral·leles que no sembla descabellat imaginar com a germans.

L'esmentat cognom es vincula amb una producció concreta a partir de Llorenç, qui naixeria vers 1609 en funció de la declaració feta a Terrassa l'any 1651 —davant l'advocat fiscal del General (Joan Baptista Pastor)—, quan afirmava tenir quaranta dos anys i ser analfabet.<sup>18</sup> Abans del coneixement d'aquesta dada, Andreu Batllori i Lluís M. Llubià havien emplaçat l'inici de la seva carrera professional en la dècada dels seixanta del Sis-cents<sup>19</sup>. A l'arxiu de la parròquia barcelonina dels Sants Just i Pastor hem trobat el deute que l'any 1644 havien contret els administradors de la confraria de Sant Pacià amb Llorenç Passoles per a la realització de 1.400 rajoles «a modo de brocats» per tal de revestir les parets de la seva capella<sup>20</sup>. Avui no resta cap testimoni *in situ* de les peces policromes, però sens dubte la notícia avança significativament la trajectòria del ceramista i denota un elevat grau d'especialització pel motiu representat i pel valor del miler de rajoles, 24 lliures. D'altra banda, davant les noves dades exhumades, la seva creació més coneguda —l'arrambador de sant Pau, realitzat segons

---

halla obviamente en relación con su mayor dificultad técnica y con la mayor destreza que se necesitaba para desempeñarla, por tanto ésta condicionaba la riqueza económica de aquel que la desempeñaba en gran medida» (M. Carmen RIU DE MARTÍN, «Ceramistas y vidrieros de Barcelona a través de los testamentos: aspectos socioeconómicos, siglos XV-XVII», *Estudios Históricos i Documents dels Arxius de Protocols*, XXI, Barcelona, 2003, p. 227-266: 228).

<sup>12</sup> José I. PADILLA LAPUENTE i Josep M. VILA I CARABASSA, «Els oficis terrissers a la Barcelona de l'Edat Mitjana», a *Del rebost a la taula. Cuina i menjar a la Barcelona gòtica* (cat. exp.), Barcelona, 1994, p. 63-66: 66.

<sup>13</sup> Diverses notícies documentals, emperò, donen a conèixer que la capella de la confraria de Sant Hipòlit dels escudellers era instal·lada a l'església barcelonina de la Verge de la Mercè; és possible que després d'un assentament provisional al convent franciscà. Entre les notícies més interessants hem trobat la reclamació que l'escultor barceloní Pere Serra fa al clavari de dita societat, l'escudeller Pau Coll, per la demora en el pagament del retaule que havia realitzat per a la confraria (AHPB, Francesc Lentiscà, *Vigesimum sextum manuale contractuum et instru-*

*mentorum* [28.XII.1663/23.XII.1664], a Barcelona 12 d'agost de 1664, s.f.).

<sup>14</sup> AHC B, *Fons gremial especial*, escudellers, segle XVI, vol. 1, 23 de febrer de 1606, s.f.

<sup>15</sup> S. ALBERTÍ, «Un frontal d'altar...», p. 47.

<sup>16</sup> A. BATLLORI i L. M. LLUBIÀ, *Ceràmica catalana decorada..*, p. 131.

<sup>17</sup> M. C. RIU exhuma una dada fins ara inèdita de Rafael Passoles. L'escudeller figura com a marmessor en el testament d'Antoni Bonet —gerrer— l'any 1578 («Ceramistas y vidrieros de Barcelona...», p. 232).

<sup>18</sup> Amb el seu testimoniatge, Llorenç Passoles certificava que la Taula de Canvis de Barcelona havia sospès tota activitat a conseqüència de l'epidèmia de pesta que afectava la ciutat. L'escudeller s'havia refugiat a la població de Terrassa, com bona part del consistori de la Diputació del General. Vegeu: *Dietaris de la Generalitat de Catalunya*, vol. IV, 1644-1656, Barcelona, 2000, p. 1140, declaració del 5 de juny de 1651. Agraïm a Santi Torras que ens hagi facilitat aquesta notícia.

<sup>19</sup> A. BATLLORI i L. M. LLUBIÀ, *Ceràmica catalana decorada..*

<sup>20</sup> AHPSJP, *Llibre de dades y rebudes de la Confraria de Sant Pacià...*, fol. 21. La notícia va ser publicada per Lluís

la documentació entre els anys 1679 i 1681 — ha de ser interpretada com una obra de maduresa. L'edat avançada de l'escudeller explicaria que als llibres de comptes de la Casa de Convalescència hi consti també Pau Passoles, qui sembla treballar per dita institució benèfica entre els anys 1683 i 1685<sup>21</sup>.

El fet que Llorenç Passoles aparegui acompanyat d'un fill anònim en el contracte de 1667 per fer taulells i carenes ceràmics per al cimbori del monestir de Poblet<sup>22</sup>, va fer suposar, a bona part dels investigadors, que es tractava de Pau Passoles. Tot i així, Llorenç i Pau consten en una relació de tots els escudellers actius a la ciutat de Barcelona menada pel Consell de Cent l'any 1669 com a posseïdors de sengles forns, petit i gran<sup>23</sup>. La independència professional que demostren Llorenç i Pau en aquest document comportà que Santiago Albertí recordés, de manera contundent, la manca de proves existents sobre el parentiu d'ambdós<sup>24</sup>. Seria molt llarg detallar les actes de totes les reunions de la confraria on hi participa Llorenç Passoles (1654, 1662, 1667)<sup>25</sup>; apuntem tan sols que, de moment, l'hem pogut localitzar com a prohoms de la mateixa l'any 1671<sup>26</sup>.

A lllindar del tercer terç del Sis-cents, el nom de Pau Passoles comença a sovintejar en les relacions escrites de les assemblees de la confraria. Com a mínim n'és prohoms de la mateixa en tres ocasions, els anys 1673<sup>27</sup>, 1687<sup>28</sup> i 1694<sup>29</sup>; és nomenat elet pels seus consocis en una concòrdia establerta amb els creditors l'any 1691<sup>30</sup>; i, segons Santiago Albertí, el 1695

devia ser clavari, car l'any següent la confraria habilita un successor en aquest càrrec —el 7 de març de 1696—, circumstància que va ser interpretada com una prova indirecta del seu decés<sup>31</sup>. Pau Passoles fou pare d'un fill de nom Josep, citat com a pintor barceloní, de qui no es coneix a hores d'ara cap obra certa.

La documentació patrimonial localitzada al llarg de la nostra investigació doctoral —centrada en el conjunt ceràmic de l'antic convent de Sant Francesc d'Assís a Terrassa<sup>32</sup>— albira solucions a alguns dels dubtes plantejats fins al moment al voltant d'aquest llinatge. La troballa d'un contracte sobre l'obrador dels Passoles entre l'esmentat pintor Josep i un altre escudeller barceloní l'any 1699, ens permet, en primer lloc, reconstruir amb major claredat la família, car l'escriptura repassa la transmissió del taller de pares a fills, deixant constància dels protocols on consta la cessió. Uns documents, i altres, que possibiliten conèixer millor la biografia d'aquests homes i les relacions entre ells.

Mercès les dades encloses als capítols matrimonials del seu primogènit, sabem que l'11 de gener de 1668 Llorenç Passoles declara hereu universal de totes les seves possessions mobles i immobles al seu fill Pau Passoles, dels quals béns resta però com a usufructuari mentre visqui<sup>33</sup>. D'aquesta manera es confirma la hipòtesi historiogràfica segons la qual Pau, que substituï a Llorenç l'any 1682 en els lliuraments de rajola a la Casa de Convalescència, era el seu fill. El document dóna a conèixer que Pau Passoles alesh-

Gelpí, referint-se però a l'any 1640 i sense precisar la cota d'arxiu (Lluís GELPÍ, «Una fita indiscutible: Llorenç Passoles», a *La rajola decorativa del segle xv al segle xx* [cat. exp.], Sabadell, Museu d'Història, 1998, p. 22-26).

<sup>21</sup> A. BATLLORI i L. M. LLUBIÀ, *Ceràmica catalana decorada...*, p. 137 i 139.

<sup>22</sup> César MARTINELL, «La Casa de Cardona y sus obras en Poblet», *Estudios Históricos y Documentos de los Archivos de Protocolos*, II, 1950, p. 92.

<sup>23</sup> A. BATLLORI i L. M. LLUBIÀ, *Ceràmica catalana decorada...*, p. 133-134.

<sup>24</sup> S. ALBERTÍ, «Un frontal d'altar...», p. 47. Aquest serà un dels punts sobre el qual afegirem noves precisions, com es comprovarà més avançat l'article.

<sup>25</sup> Repartides avui entre els arxius barcelonins de Protocolos Notarials i Històric de la Ciutat.

<sup>26</sup> AHPB, Francesc Lentisclà, *Trigesimum tertium manuale contractuum et instrumentorum* [27.XII.1670/24.XII.1671], Barcelona 4 de febrer de 1671, s.f.

<sup>27</sup> AHPB, Francesc Lentisclà, *Trigesimum quintum manuale* [3-I-1673/17-XII-1673], s.f.

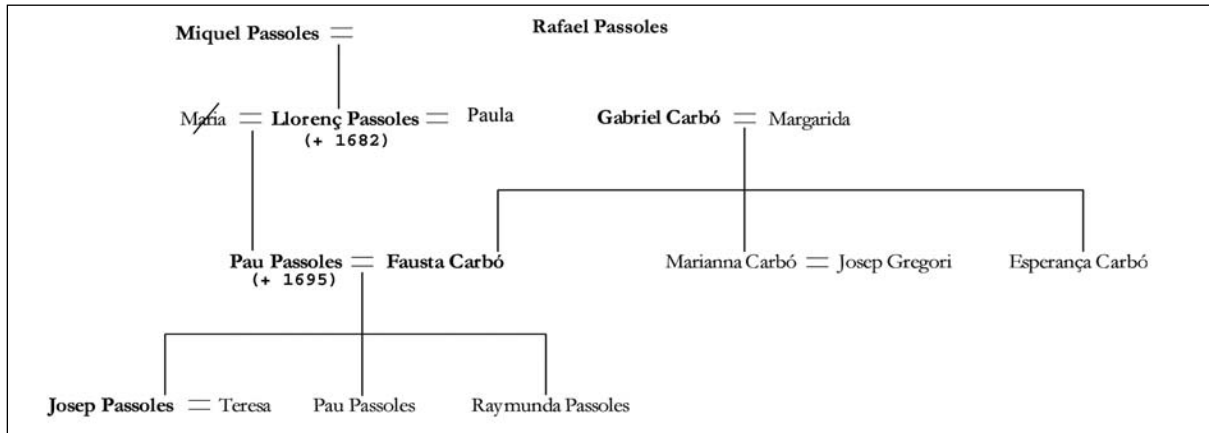
<sup>28</sup> AHPB, Jacinto Sescases, *Secundus liber concordiarum* [1680-1694], f. 65 i ss.

<sup>29</sup> AHPB, Francesc Topi Comes, *Manual* [31-XII-1693-21-XII-1694], f. 232.

<sup>30</sup> *Ibidem*, fol. 232r-233r.

<sup>31</sup> S. ALBERTÍ, «Un frontal d'altar...», p. 47-48.

<sup>32</sup> Vegeu nota núm. 9.



3. Reconstrucció genealògica de la nissaga d'escudellers Passoles.

res ja era escudeller i que contreia matrimoni amb Fausta, filla de Gabriel Carbó. Per altra banda, la precisió que es fa en el document que Pau és fill de Llorenç i de la seva primera esposa, indica unes segones núpcies per part del progenitor. En tot cas, la donació de Llorenç Passoles està condicionada als capítols matrimonials del seu fill Pau i no pas al temor d'una defunció propera, que cal deduir més avançada —al voltant de 1681— en funció de la datació dels treballs de la Convalescència.

Coneixem també les darreres voluntats de Pau Passoles, però abans cal comentar les del seu sogre, Gabriel Carbó, i les de la seva muller, Fausta, atès que són anteriors i s'hi traspasaren determinats béns que arribaren fins al seu fill, Josep Passoles. Gabriel Carbó, perxer de la ciutat de Barcelona, testà davant el notari barceloní Joan Lliura el 13 d'abril de 1677<sup>34</sup>. Aleshores la seva esposa Margarida era viva i tenien tres filles, la petita encara soltera i les altres dues casades —la primogènita amb Pau Passoles i la mitjana amb Josep Gregori, ferrer de la ciutat. A banda de concedir l'usdefruit de les seves possessions barcelonines a la seva esposa i d'establir els dots matrimo-

nials de la seva filla Marianna i de l'encara soltera Esperança, mitjançant l'explotació d'una finca rural d'arbres fruiters a Parets del Vallès, declara hereva universal de tots els seus béns mobles i immobles a la seva filla Fausta, esposa de Pau Passoles des del 1668. A causa d'una malaltia, Fausta Passoles va dictar testament davant el notari barceloní Salvador Golorons el 23 d'agost de 1687, malgrat que no va morir fins el juny de 1691, quan es llogiren les seves darreres voluntats<sup>35</sup>. Al document nomena hereu universal de totes les possessions al seu fill primogènit Josep Passoles, mantenint-ne però l'usdefruit per al seu marit i obligant a aquest a la manutenció de la seva sogra, Margarida Carbó, i dels fills menors del matrimoni, Pau i Raimunda —a qui assignà sengles quantitats per al seu dot. Per la seva banda, Pau Passoles, l'escudeller barceloní vidu de Paula des del 1691, va testar el 23 de novembre de 1695<sup>36</sup>, dos dies abans del seu traspàs, davant el mateix notari i incrementà així les possessions del primogènit Josep Passoles amb la cessió de tots els seus béns mobles i immobles; aleshores Pau i Raimunda Passoles eren encara solters i la manutenció havia d'anar a càrrec de l'hereu, el seu germà gran (fig. 3).

<sup>33</sup> AHPB, Bernardo Lentisclà, *Decimum sextum manuale contractuum et instrumentorum* [29.XII.1667-1.V.1668], Barcelona 11 de gener de 1668, fol. 31r-34r.

<sup>34</sup> AHPB, Joan Lliura, *Manual de testamentos* (1659-1677), Barcelona 13 d'abril de 1677, fol. 85r-89r.

<sup>35</sup> AHPB, Salvador Golorons, *Manual de testamentos* (1673-1701), Barcelona 23 d'agost de 1687, fol. 88v-91v.

<sup>36</sup> AHPB, Salvador Golorons, *Manual de testamentos* (1673-1701), Barcelona 23 de novembre de 1695, fol. 102v-104v.

En ambdós testaments el matrimoni de Pau i Fausta Passoles expressen l'obligació als seus hereus d'eixugar tots els deutes contrets en vida i d'oferir un nombre determinat de misses per a la salut de les seves ànimes, alhora que expressen la voluntat de rebre sepultura a la parròquia barcelonina de Sant Jaume, mentre que Gabriel Carbó vol que el seu sepeli es faci a l'església de Santa Maria del Mar «...en lo vas dels confreres de la confraria del Santíssim Sagrament». El fet que el matrimoni Passoles demani enterrar-se a la parròquia barcelonina de Sant Jaume pot ser un indicatiu del seu lloc de residència, i confirmaria així la hipòtesi de Santiago Albertí que els Passoles no habitaven al quarter del Pi, car no en trobà cap referència en la revisió sistemàtica que féu del fons de l'arxiu parroquial<sup>37</sup>.

Amb la relació de parentiu i de transmissió de béns detallades s'entén que el pintor Josep Passoles, hereu universal de les possessions de la seva mare —Fausta— i del seu pare —Pau—, llogui, en primer lloc, una casa situada prop del carrer dit dels Escudellers Blancs a Salvador Colom, escudeller barceloní, per un període de tres anys d'ençà el mes de novembre de 1697<sup>38</sup>; i que vengui, en segon lloc, al rector de la comunitat de preveres de l'església de Sant Jaume Apòstol, el mes de maig de 1699, un censal mort de 200 lliures de moneda de Barcelona, amb una pensió anual de 10 lliures, per poder fer obres a la casa que ell i la seva esposa Teresa tenien a Parets de Vallés, resultat de l'herència del seu avi matern, Gabriel Carbó<sup>39</sup>.

Segons les dades ressenyades, aquesta nissaga d'escudellers barcelonins romangué activa fins a la mort de Pau Passoles, el 25 de novembre de 1695, ja que el seu primogènit, Josep, es dedicà a l'ofici de la pin-

tura. De fet, la dada es confirma per mitjà del cens que dels obradors actius a la ciutat de Barcelona es fa en motiu de la concòrdia establerta entre la confraria dels escudellers i els seus creditors el 2 d'abril de 1694, on només hi consta Pau Passoles, com a explotador d'un forn gran i un altre de petit<sup>40</sup>. Probablement aquesta situació explica el contingut del primer document esmentat, la cessió de l'obrador familiar contractada per Josep Passoles amb un altre escudeller el dia 30 d'octubre de 1699, davant el notari Francisco Busquets menor<sup>41</sup>.

## La transmissió d'un obrador dels Passoles a l'escudeller Antoni Biscompte

La troballa de dita escriptura ofereix moltes dades inèdites a l'entorn del taller dels Passoles, alhora que obre noves línies de recerca. Josep Passoles, pintor de la ciutat de Barcelona, cedeix en establiment un taller i unes cases contigües («*operatorium est contiguum quibusdam domibus*») al barceloní carrer de Na Saga, que la seva família explotava des del seu rebesavi, a l'escudeller Antoni Biscompte, ciutadà de Barcelona, a canvi d'un cens anual de 22 lliures que s'hauran de fer efectives en dos terminis: el dia de Nadal i el dia de sant Joan Baptista, al mes de juny. Josep Passoles afirma que els locals provenen de l'herència del seu pare —Pau—, qui al seu torn els heretà de Llorenç i aquest del seu progenitor, Miquel. Segons consta al protocol notarial, el rebesavi Passoles, també escudeller, havia rebut en establiment dit obrador per part de Pau Rovira i la seva muller Jerònima l'any 1606, els quals el tenien en sots-establiment del noble Gabriel de Cassador.

<sup>37</sup> S. ALBERTÍ, «Un frontal d'altar...», p. 47.

<sup>38</sup> A l'inici de l'escriptura es concreta el període de vigència del lloguer, del 23 de novembre del 1697 al 22 de novembre del 1700. Més endavant s'especifica la quantitat total 135 lliures, corresponents a 45 lliures anuals, pagadores en dos terminis, el 23 de novembre i el 23 de maig (AHPB, Francesc Topi Comes, *Manual* [27.XII.1696/24.XII.1697], Barcelona 19 de novembre de 1697, fol. 196v-197v).

<sup>39</sup> AHPB, Francisco Busquets (menor), *Manuale omnium contractorum* [25-12-1698/24-XII-1699], Barcelona 28 de maig de 1699, fol. 65r-68r.

<sup>40</sup> AHPB, Jacinto Sescases, *Secundus liber concordiarum* [1680-1694], Barcelona 2 d'abril de 1694, fol. 101 i ss.

<sup>41</sup> AHPB, Francisco Busquets (menor), *Manuale omnium contractorum* [25-12-1698/24-XII-1699], Barcelona 30 d'octubre de 1699, fols. 116r-122r.

En funció de l'autonomia professional demostrada l'any 1669 entre Llorenç i Pau, el document dona a conèixer que un dels tallers de la nissaga d'escudellers Passoles s'emplaçava al carrer de Na Saga. Segons Víctor Balaguer, aquesta denominació —«den Nassaga»— correspon a l'actual carrer dels Obradors, on antigament eren instal·lats els «*escudillersos ó fabricantes de obra blanca*»<sup>42</sup>. De fet, aquest carreró es pot considerar una continuació de l'actual carrer dels Escudellers blancs o un trencant del carrer dels Escudellers. L'obrador dels Passoles es trobava doncs en el que J. Padilla i J. M. Vila anomenen el «quarter d'avall» dels terrissaires barcelonins<sup>43</sup>. Les propietats que Josep Passoles cedeix a Antoni Biscompte confrontaven: «...*ab oriente, cum honore nobilis domini Anthonii de Reart qui antea fuit dictorum heredum dictii de Ravel; a meridie, cum operatorio Raymundi Cases, escutellarii, qui antea fuit Alfonsi Morell dicto vico mediante; ab occidente, cum dicto vico de na Saga et a circio, partim cum honorem dictis nobilis Anthonii de Reart et partim cum honore Francisci Guasch et antea dictorum heredum dicti Gabrielis Cassador*»<sup>44</sup>.

En la mateixa escriptura, Josep Passoles es reservava emperò el dret de bastir una estança de 8 x 7

pams de superfície a l'entrada de l'obrador, a la zona coneguda com el «picador»<sup>45</sup>, i de poder obrir-hi una finestra<sup>46</sup>. Aquesta clàusula pot assenyalar la voluntat d'habilitar un espai reduït, dins l'antic taller familiar de rajoleria, on poder exercir el seu ofici de pintor, per al qual no requeria de tant d'espai si es dedicava a obra de format petit. En tot cas, arran de l'escriptura va esdevenir usuari de l'obrador en qüestió l'escudeller Antoni Biscompte. Òbviament no existeix cap estudi general o específic on s'analitzi la trajectòria vital i professional d'aquest terrissaire barceloní. La documentació exhumada a propòsit de la nostra recerca doctoral ens aporta algunes dades que, de ben segur, podran ser ampliadades en investigacions futures.

Les fonts consultades apunten que Antoni Biscompte no s'incorporà a la confraria barcelonina de Sant Hipòlit fins al darrer quart del Sis-cents. El seu nom no figura, per exemple, a les actes revissades de les assemblees anteriors, ni al llistat d'escudellers realitzat pel Consell de Cent barceloní l'any 1669. El primer esment d'Antoni Biscompte el trobem en la concòrdia establerta entre la confraria i els seus creditors censalistes l'any 1691<sup>47</sup>. En una altra escriptura, del març de 1694, relativa a l'ordre dels membres de la confraria durant la

<sup>42</sup> Víctor BALAGUER, *Las calles de Barcelona*, Madrid, Monterrey Ediciones, ed. facs., 1982 (1866), vol. 2, p. 121.

<sup>43</sup> «Un segon nucli, el quarter d'avall (diferent del quarter d'amunt format per la zona del carrer Tallers), estava constituït pels gerrers i la resta d'ollers, que van mantenir els seus obradors al nucli antic de la ciutat, cosa que més tard donà nom als carrers que ocupaven: oller i ollers blancs. Tal com es desprèn d'aquesta darrera denominació, va ser entre els terrissaires d'aquest segon nucli que es va formar l'ofici d'escudeller que en època moderna va provocar un canvi en la denominació dels carrers, que passarien a anomenar-se escudellers i escudellers blancs respectivament» (J. PADILLA i J.J. VILA, *Els oficis terrissers...*, 1994, p. 64).

<sup>44</sup> AHPB, Francisco Busquets menor, *Manuale omnium contractorum* [25-XII-1698/24-XII-1699], f. 116v. Volem agrair a Esperança Piquer l'ajuda prestada en la traducció i interpretació dels documents en llatí.

<sup>45</sup> Com indica el seu nom, aquest espai del taller era on es picava i amassava l'argila, passos previs al modelat en cru de la peça.

<sup>46</sup> Correspon al fragment en català del codicil: «Item ab pacte y condicio que dit Passolas se reserva la facultat de fer un

apossentet al entrant al dit obrador picador/ desde terra fins al primer sostre lo qual apossentet sol puga tenir de llargaria o fondo des de la porta que entra al dit picador fins a la paret nova ques fara per dit apossentet vuyt palms a la part de ma esguerra y set palms a la part de ma dreta al entrant per dita porta al dit picador los quals vuyt palms de amplaria hajam de quedar franchs per dit apossentet sens comprendre hi la paret la qual paret sols puga dit Passolas fer la de rajola de pla y que de llargaria haja de tenir des del canto de la dita porta de ma dreta fins a la porta de la ma esguerra de dit picador. Item ab pacte que dit Passolas puga fer una finestra en dicta paret nova de dit apossentet a la part del mitgdia de un palm de amplaria y dos de alsada. Item ab pacte que dit Biscompte puga alsar lo sostre de dit terrat del obrador tres palms y en tal cas hage de alsar a sos gastos de la manera que vuy e ba la finestra que trau de casa de dit Passolas a dit terrat y hage de alsarla de manera que no fasse peiudisis al un ni al altre. Item ab pacte que dit Passoles sempre li aparexera de sa propia autoritat puga enderrocar o mudar la bassa que vuy es comuna de las cases del dit Passoles per dit obrador» (*Ibidem*, fol. 117v-118r).

<sup>47</sup> AHPB, Jacinto Sescases, *Secundus liber concordiarum* [1680-1694], Barcelona 2 d'abril de 1691, fol. 82r-87r.



processó de Diumenge de Rams, l'escudeller en qüestió consta ja com a prohoms de la mateixa, juntament amb Antoni Ferran i Bartomeu Umbert<sup>48</sup>. Tanmateix, en la renovació que es féu de dita concòrdia, el 2 d'abril de 1694, on s'establiren unes taxes específiques per a cada escudeller en funció de la capacitat dels seus forns, no es compila el nom d'Antoni Biscompte, malgrat ser-ne prohoms<sup>49</sup>. Se'n podria deduir que aleshores era un escudeller sense botiga o taller propis. El gener de 1699, en motiu d'un altre consell de la confraria, Antoni Biscompte consta de nou com a prohoms, ara al costat de Pere Pau Ferran i Benet Vila<sup>50</sup>. En la recerca endegada per Judith Montserrat, centrada en els pintors barcelonins del Sis-cents, hi hem localitzat diversos pintors amb idèntic cognom: Tomas Pirro Biscompte, documentat entre 1628 i 1630, i Jaume Biscompte, entre 1646 i 1651<sup>51</sup>. No seria estrany que fossin parents del ceramista, ja que a l'època era habitual l'establiment de nissagues dins d'un mateix ofici, i el treball d'escudeller requeria coneixements pictòrics que Antoni podia haver adquirit ben bé per tradició familiar.

## La feina d'escudeller a partir de la documentació

La consulta de les fonts documentals, a banda de proporcionar-nos dades sobre la vida i l'obra dels artistes, en el cas dels historiadors de l'art —i entre moltes d'altres notícies—, ens brinda l'oportunitat d'endinsar-nos en la societat del passat, com si

estant a l'arxiu s'obris una finestra que salvés la distància temporal. El saber i la tenacitat, però també la curiositat i la imaginació, permeten aleshores deduir-ne aspectes socials i creatius que no consten de manera explícita als papers. Algunes d'aquestes reflexions són les que exposem a continuació, a partir de fonts d'arxiu contrastades amb la bibliografia pertinent. En gran part es tracta d'hipòtesis de treball que guien la nostra recerca actual i que en alguns casos només podem fer que apuntar.

Les rajoles del vestíbul de la Convalescència han de ser considerades, com ja hem demostrat, una obra madura dins la trajectòria professional de Llorenç Passoles (fig. 1 i 4). La mort de l'autor explicaria la substitució pel seu fill Pau en el lliurament i cobrament de les peces sol·licitades a partir de 1683. Darrerament, Lluís Gelpí ha negat la intervenció de la família Passoles en la realització del frontal de sant Pau de la capella de dita institució, recuperant així una antiga discussió sobre si Baltassar Porcioles era o no escudeller<sup>52</sup>. En qualsevol cas, el cicle narratiu de sant Pau no seria la primera comanda d'aquestes característiques elaborada pel taller Passoles, qui prèviament havia confeccionat la decoració ceràmica del claustre i de l'escala principal del convent barceloní de la Mercè, de la qual en va exhumar el contracte Antoni Cobo<sup>53</sup> (1673) i n'hem pogut localitzar fins a cinc èpoques, totes elles signades per Llorenç (1675-1676)<sup>54</sup>. Com també anteriors a l'arrambador de la Convalescència són les llunetes ceràmiques del claustre de Terrassa, atribuïdes a l'obrador Passoles per Salva-

<sup>48</sup> AHPB, Jacinto Sescases, *Secundus liber concordiarum* [1680-1694], Barcelona 21 de març de 1694,

<sup>49</sup> AHPB, Jacinto Sescases, *Secundus liber concordiarum* [1680-1694], Barcelona 2 d'abril de 1694, fol. 101 i ss. *Vid.* Sílvia CANALDA I LLOBET, «Escudilleros y hornos en la ciudad de Barcelona a finales del Seiscientos», a *IX Congreso nacional de la Asociación Española de Ceramología*, Espluges del Llobregat (en premsa).

<sup>50</sup> AHPB, Francesc Topi Comes, *Manual* [27-XII-1698/23-XII-1699], fol. 1r-1v.

<sup>51</sup> Judith MONTSERRAT, *La pintura a Barcelona al segle XVII. Aspectes documentals*, Universitat de Barcelona, tesi de llicenciatura, 2000, p. 202 i 257.

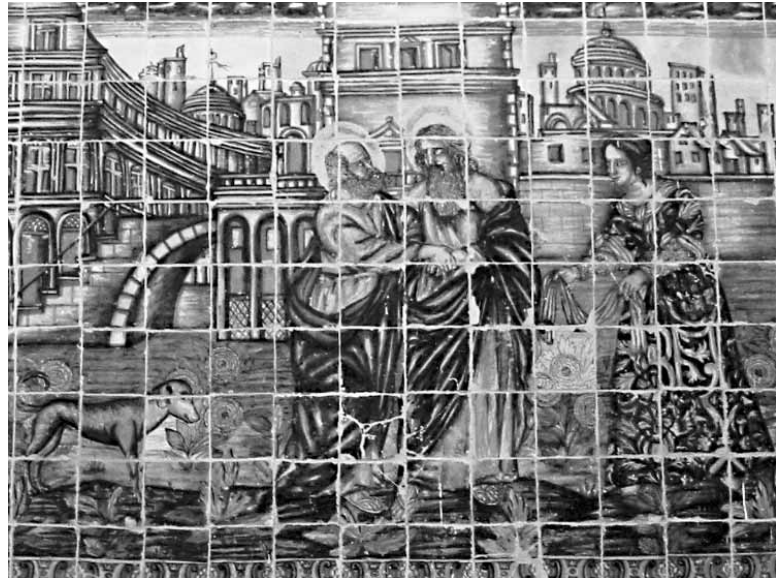
<sup>52</sup> Lluís GELPÍ, «Unes precisions relatives als revestiments de rajola de la Casa de Convalescència de Barcelona», *Butlletí Informatiu de Ceràmica*, núm. 78-79, 2003, p. 92.

<sup>53</sup> Florencio COBO ARIAS, *Evolución histórico-arquitectónica del palacio de la Capitanía General de Catalunya*, Barcelona, 1981; *Idem*, «Lo prueba un contrato firmado en 1673. Passoles, "rajoler" del convento de la Merced», *La Vanguardia* (Barcelona), 23 de setembre 1979, p. 27. AHPB, Ramon Villana Perlas, *Manual* 24 [25.XII.1672-23.VI.1673], Barcelona 21 d'abril de 1673, fol. 510v-511v.

<sup>54</sup> AHPB, Ramon Villana Perlas, *Manual* [26.XII.1674-25.VI.1675], fol. 218r-218v, 424r-424v i Ramon Villana

dor Alavedra<sup>55</sup>; una hipòtesi que creiem haver pogut ratificar en la nostra recerca doctoral<sup>56</sup>. Potser calgui aclarir, que: «Als 11 de Abril de 1673 se comensa á posar en los Claustros las historias del P.S. Francesch de Rajola Valenciana»<sup>57</sup>.

Una altra conseqüència que es deriva de les fonts documentals consultades és que Llorenç i Pau Passoles no s'encarregaven del muntatge de les peces que realitzaven, sinó que la feina de manobre era contractada a banda pel promotor. Així figura, per exemple, en la primerenca obra de la capella de Sant Pacià, on consta el pagament de 18 lliures i 9 sous a un mestre de cases anònim<sup>58</sup>, i en el claustre de la Mercè<sup>59</sup>, on Rafael Gallart, en un contracte acordat en la mateixa data que les rajoles, queda obligat a col·locar-les a mesura que li siguin subministrades per Llorenç Passoles<sup>60</sup>. Aquesta família treballà també per a la ciutat de Girona, on el 1678 envià un carregament per mar fins a San Feliu de Guíxols; cal imaginar que manobres locals s'encarregarien del muntatge dels



4. Sant Pau i sant Pere a Roma. Detall de les rajoles del vestíbul de la Casa de la Convalescència.

arrambadors ceràmics que avui encara veiem a l'Hospital de Santa Caterina<sup>61</sup>. El sistema de treball suara descrit explica la freqüència amb la que trobem errors en la col·locació de les rajoles —en emplaçaments erronis dins la composició que els hi pertoca o capgirades, per exemple—, com també

Perlas, *Manual* [26.XII.1675/23.VI.1676], fol. 119v-200r, 203r-203v i 547v-548r.

<sup>55</sup> Salvador ALAVEDRA, *26 plafons de ceràmica catalana. Estudi crític comparatiu dels plafons de ceràmica de la vella Casa de Convalescència de Barcelona, i els plafons del claustre de l'Hospital de Sant Llützer de Terrassa*, Terrassa, 1976.

<sup>56</sup> Vegeu nota núm. 9.

<sup>57</sup> AHCT (Arxiu Històric Comarcal de Terrassa), *Llibreta de Notas curiosas de Anton Rodó y Martínez. Tretas de altre llibreta que li deixa un Amich en 1843*, s.d., s.f.

<sup>58</sup> « (...) 18 ll 9 ss a un compte del mestre de cases per posar la dita rajoleta » (AHPSPJ, *Llibre de dates...*, f. 21).

<sup>59</sup> Al buidar distints manuals del notari Ramon Villana Perlas hem resseguit diverses obres realitzades a l'església barcelonina de la Mercè on hi intervenen els mateixos artesans. A banda de Llorenç Passoles i Rafael Gallart, hi participa també l'escultor Pere Serra. Així, per exemple, l'any 1672 Gallart i Serra aixecaren el paviment del davant de la capella Santa Bàrbara, sota comanda del provincial i amb el vist-i-plau de la Seu barcelonina, per tal de cercar el cos de sant Pere Nolasc,

que havia de trobar-se, segons les fonts, en aquest indret (AHPB, *Manual* [27.XII.1671/24.VI.1672], Barcelona 2 de març de 1672, fol. 285v). Gallart i Serra treballaren també per Pere Fizes a Terrassa, el comitent de les rajoles del claustre de l'antic convent de Sant Francesc d'Assís. L'escultor, per exemple, fou l'encarregat de realitzar el seu sepulcre barceloní —a l'església de Sant Francesc de Paula— i terrassenc —al temple del Sant Esperit i Sant Pere (Sílvia CANALDA i LLOBET, «La família Fizes i el seu patronatge artístic», *Pedralbes*, 23-II, 2003, p. 395-414). Pensem que aquesta coincidència dels artífexs pot ser una prova indirecte més de l'atribució del conjunt de rajoles franciscanes a Llorenç Passoles.

<sup>60</sup> AHPB, Ramon Villana Perlas, *manual* 24 [25.XII.1672/23.VI.1673], Barcelona 21 d'abril de 1673, fol. 508r-510r.

<sup>61</sup> Narcís CASTELLS, Narcís PUIGDEVALL i Francesc REIXACH, *L'Hospital de Santa Caterina de Girona*, Girona, 1989, 81-82. Abans de la prova documental, els revestiments ceràmics de l'hospital gironí havien estat atribuïts a Llorenç Passoles sota criteris estilístics per Santiago ALBERTÍ i Joan



5. Llorenç Passoles. Frontal d'altar del Roser. Tercer quart del segle XVII. Palau-solità i Plegamans, església parroquial de Santa Maria.

que a voltes es requereixi la presència *in situ* del cap de l'obra per dirigir la instal·lació, com va passar a la capella del Roser de Valls, on hi ha les escenes del Lliurament del penó a Joan d'Àustria i la Batalla de Lepant, que romangueren desmuntades fins l'any 1675 quan s'aprofità l'estada de l'autor a la ciutat per col·locar-les<sup>62</sup>.

Estem parlant d'una decoració ceràmica de caràcter figuratiu a l'interior de convents i cases benèfiques que era del tot inusual fins al moment al Principat, i que irradià cap a València, territori amb forta tradició ceràmica però sense ornamentacions narratives d'aquesta mena dins el Sis-cents, com sosté un dels seus màxims especialistes, Ino-

cencio Pérez Guillén<sup>63</sup>. Sempre s'ha mirat cap al País Valencià a l'hora d'explicar la profusió de rajoles estanníferes a Catalunya durant el segle XVII. De fet, la documentació del Principat recull sovint la denominació tradicional de «rajola» o «rajoleta valenciana»<sup>64</sup>. Certament la bona tècnica i el repertori ornamental de les peces és probable que fossin transmises parcialment des de València, com ho corrobora la instal·lació de molts ceramistes valencians a Barcelona des de mitjan segle XV<sup>65</sup> o l'itinerari artístic del toledà Lorenzo Madrid (València, Saragossa, Barcelona)<sup>66</sup>. La proximitat i contacte del Principat amb terres valencianes ha eludit la mirada de la majoria d'historiadors de la ceràmica catalana cap a l'altra banda de la Medi-

SANTANACH («L'arrambador ceràmic de l'Hospital de Girona», *Butlletí Informatiu de Ceràmica*, núm. 27, 1985, p. 30-32).

<sup>62</sup> Cèsar MARTINELL, *Capella de N<sup>a</sup> S<sup>a</sup> del Roser i ses pintures en rajoles vidriades. Aportació a l'estudi de l'arqueologia catalana*, Valls, 1924, p. 72-73; Joan SANTANACH I SOLER, «La decoració ceràmica de la capella del Roser, de Valls: intent de sistematització cronològica», *Butlletí Informatiu de Ceràmica*, núm. 55, 1994, p. 21-25.

<sup>63</sup> Inocencio V. PÉREZ GUILLÉN, *La pintura ceràmica valenciana del segle XVIII: barroco, rococó y academicismo clasicista*, València, 1991, p. 81-82.

<sup>64</sup> Aquesta denominació, rajola de València, l'emprà Miquel FULLANA per a designar la peça quadrada vernissada i policroma amb format d'11x11 o de 15x15 cm (*Diccionari de l'Art i dels oficis de la construcció*, Mallorca, 1988 [1974], p. 308. Inocencio V. PÉREZ GUILLÉN precisa que és el nom amb el que eren conegudes aquestes peces a Mallor-

ca i Catalunya, i estableix una diferenciació entre rajola i rajoleta en funció de la seva mida, un pam (de 22 a 21 cm) o mig (de 11'5 a 13'5 cm) respectivament (*La ceràmica arquitectònica valenciana. Los productos preindustriales. Siglos XV al XIX*, Paterna, 2002, p. 75).

<sup>65</sup> Artífexs que possibilitaren el redreçament de la producció barcelonina amb l'assimilació de la tècnica del reflex metàl·lic i amb la correcta realització de rajoles en blau per a paviments (Santiago ALBERTÍ, «Dades inèdites sobre ceramistes valencians immigrants a Barcelona durant el segle XV», *Butlletí Informatiu de Ceràmica*, núm. 32, 1986-1987, p. 32-37).

<sup>66</sup> Lluís GELPÍ I VINTRÓ, «Lorenzo Madrid. Dades, entorns i circumstàncies. 1a part.», *Butlletí Informatiu de Ceràmica*, núm. 73-74, gener-juny 2002, p. 44-52 i «Lorenzo Madrid. Dades, entorns i circumstàncies. 2a part.», *Butlletí Informatiu de Ceràmica*, núm. 75-76, juliol-desembre, 2002, p. 58-66.

terrània i és un fet que la regió de Ligúria era plena ja a mitjans del Cinc-cents de conjunts figuratius realitzats amb rajoles policromes. Entre els preservats podríem citar, a tall d'exemple, la capella Botto a l'església de Santa Maria di Castello (Génova, 1526) o el plafó de la Casa di ricovero per anziani (Albisola Superiore, 1554). El cognom Passoles no és gaire freqüent a la Península, i potser no sigui casual l'existència d'una família d'escudellers a Génova, Bartolommeo i Francesco, cognominats Dei Paizola, que treballaven en aquesta ciutat portuària italiana l'any 1530<sup>67</sup>. El territori de Catalunya estava plenament integrat dins el tràfic comercial de Génova i en els jaciments arqueològics del litoral i del prelitoral catalans Albert Telese i Joan Antoni Cerdà han localitzat entre un 2 i 3 per cent de restes ceràmiques de procedència italiana, principalment dels centres productors del nord i centre de la Península veïna<sup>68</sup>. Si s'exportaven les peces, també podien viatjar els seus artífexs. Es tracta d'una hipòtesi que actualment estem treballant i que desitgem poder presentar ben aviat. En tot cas, i esperem que no sigui tan sols una curiositat lingüística conseqüència de la romanització, a Ligúria, amb els importants centres productors d'Albisola, Savona i Génova, els fabricants de ceràmica estannífera rebien també el nom de *scutellari*, com encara són coneguts entre els seus estudiosos<sup>69</sup>.

La supervivència de l'obra del Passoles, malgrat el seu traspass a l'escudeller Antoni Biscompte just a l'indar del segle XVIII, podria explicar la continuïtat dins la rajoleria catalana de determinats motius ornamentals associats al cognom de la nissaga fins ben entrat el Set-cents. L'any 1984 Joan

Santanach atribuïa al taller dels Passoles els plafons ceràmics de la Font de la Salut d'Allella<sup>70</sup>, amb les imatges de la Cursa de braus i de la Xocalatada a Barcelona d'ençà de l'exposició universal del 29. Ho feia tot assenyalant la presència d'un tipus de sanefa —que cada dues rajoles conforma una flor o escarapel·la— que es troba, entre d'altres conjunts, en obres d'autografia certa d'aquest obrador, com els arrambadors de la Casa de Convalescència; malgrat que en la mateixa decoració del Maresme hi consti una data força tardana —1710—, quan el darrer escudeller de cognom Passoles feia anys que havia traspassat. Santiago Albertí es planyia del desconeixement que es tenia del taller en qüestió un cop mort Pau Passoles: «Què es va fer dels obradors respectius, tant importants a l'època? No hem trobat cap rastre d'escudellers posteriors amb aquest cognom. Aleshores, foren venuts els obradors, per hereus no professionals, a d'altres escudellers? O bé foren prosseguits per escudellers de cognom altre que en foren hereus o gendres? Ambdues possibilitats es donaven correntment, i duien normalment aparellat el lliure ús no sols de les instal·lacions i els fons inveniuts, sinó també dels estergits de la casa»<sup>71</sup>.

Amb les noves dades exhumades podem deduir que els cartrons que romanien a l'interior de l'obra del carrer de Na Saga degueren ser utilitzats a partir de 1699 per l'escudeller barceloní Antoni Biscompte. La consulta del cadastre que es realitzà a la ciutat de Barcelona l'any 1716 demostra que aleshores Antoni Biscompte seguia instal·lat en les antigues possessions dels Passoles. Llegim: «Carrer dels Escudellers. Començant des del portal de las Comedias fins al carrer

<sup>67</sup> Federico MARZINOT, «I rapporti tra la Liguria e la Spagna», *Quaderno. Centro Studi per la storia della ceramica meridionale* (Napoli), núm. 65, 1988, p. 57-74:70.

<sup>68</sup> Josep A. CERDÀ I MELLADO i Albert TELESE I COMPTE, «Ceràmica de procedència italiana aparecida en Catalunya», *Laietana. Estudis d'Història i d'Arqueologia del Maresme*, 9, 1994, p. 293-353. Albert TELESE I COMPTE i Josep A. CERDÀ I MELLADO, «Presencia arqueológica de ceràmica italiana en yacimientos de Catalunya (s. xv al

xix)», *Faenza. Bolletino del Museo Internazionale delle Ceramiche di Faenza*, LXXXII, núm. 4-6, 1996, p. 157-181.

<sup>69</sup> Federico MARZINOT, *Ceràmica e ceramisti di Liguria*, Genova, 1987 (1979).

<sup>70</sup> Joan SANTANACH I SOLER, «Els plafons ceràmics de la Font de la Salut a Allella», *Butlletí Informatiu de Ceràmica*, núm. 22, 1984, p. 27-28.

<sup>71</sup> S. ALBERTÍ, «Un frontal d'altar...», p. 48.

Ampla (...) Una casa pròpia d'Antoni Biscompte escudeller habitada per son propi dueño, consisteix son paviment en entrada, y cuyna; primer sostre, un aposento; segon sostre, un altre aposento. Y afronta a solixent y a Mitgdia amb honor de D. Maria Reart<sup>72</sup>, a ponent amb honor de Pau Borgonyó, y a Tremontana amb lo carrer dels Escudellers. Estimada la propietat en 250 lliures. Lo lloguer del corrent any es 25 lliures»<sup>73</sup>. A la mateixa via, però a la vorera del davant, s'emplaçava l'obrador de l'altra nissaga d'escudellers especialitzada en rajola pintada, els Lapuja, autors del revestiment ceràmic de la Capella de Sant Bernat dins la Masia del Sobirà de Santa Creu, a Osor (La Selva)<sup>74</sup>. Si es prossegueix amb la lectura del cadastre, més endavant, en l'anomenat carrer Nou, hi consta l'obrador d'Antoni Biscompte<sup>75</sup>, que es trobava al darrera de la seva

residència —abans descrita—, en la illa de cases formada pels carrers actuals d'Escudellers, Nou de Sant Francesc, d'en Rull i d'Obradors. Una via, la darrera, que també era coneguda com Na Saga o de la Verge, segons el testimoni escrit de Víctor Balaguer<sup>76</sup>. La continuïtat d'Antoni Biscompte en l'antic obrador dels Passoles fins com a mínim el 1716 —any del cadastre— garanteix que poguéu emprar els estergits per a rajoles de mostra o de sanefes més enllà de la data que figura en la decoració ceràmica de la Font de la Salut d'Alella. Josep Passoles era viu el 1716 i també residia al carrer dels Escudellers<sup>77</sup>. La descripció de la seva propietat al cadastre explica que en la cessió feta de les altres finques a Antoni Biscompte l'any 1699 s'hagués d'acordar la fàbrica d'una cambra i l'obertura d'una finestra perquè ambdues possessions confrontaven per la banda de Migdia<sup>78</sup>.

<sup>72</sup> Resulta evident la diferència entre la residència d'un senzill escudeller i la d'un membre de la baixa noblesa, malgrat compartissin carrer i mitgera. La propietat de Maria Reart, habitada aleshores per l'inquisidor del Principat de Catalunya Anton de Marimon, es descrivia així en el cadastre de 1716: «... consisteix son paviment, en una entrada, tres aposientos, cotxera i hort; el primer sostre, sinch aposientos y tres sales; segon sostre, un rebost i porxadades obertes. Y afronta a solixent amb lo carrer dels Codols, a Mitgdia amb honor de Ramon Burrasses, a ponent amb honor d'Antoni Biscompte y a tremontana amb los carrer dels Escudellers» (AHCB, *Cadastr*, I-57, barri 1 i 2, s.f.). Probablement no sigui casual que quan la família Reart decidí encarregar un plafó ceràmic amb la seva heràldica pensés en el seu veí. Llorenç Passoles reconeix el 14 de març de 1676 haver rebut d'Antoni Reart quatre lliures «... *pro valore quarandam tessellary Valentina sive Rajolas de Valencia in quibus depicta eran scuta nobilium*» (AHPB, Francesc Cassenyès, *Manuale* [28.XII.1675-21.XII.1680], Barcelona 14 de març de 1676).

<sup>73</sup> AHCB, *Cadastr*, I-57, barri 1 i 2, s.f.,. Agraïm molt sincerament a la professora Rosa Creixell les indicacions donades per a la consulta d'aquesta font municipal, que ens han permès localitzar ràpidament les dades requerides.

<sup>74</sup> Datat el 1695, les escenes de la Anunciació, Naixement i Via Crucis s'atribueixen a Miquel Lapuja, mentre que en el cadastre l'obrador del carrer dels Escudellers estava en explotació per Pere Màrtir Lapuja, la signatura del qual figura en un altar ceràmic dedicat a San Isidre, avui al Museu Vicenç Ros de Martorell. Volem agrair a Montserrat Farreny tota l'ajuda que ens va oferir per a desenvolupar la nostra recerca.

<sup>75</sup> «Un obrador d'escudeller propi d'Anton Biscompte escudeller, afronta a solixent amb honor de Da. Maria Reart, a Mitgdia amb un obrador de March Gibergas, à Ponent amb un carrer, y a tremontana amb honor de Marianna Troch. Estimada la propietat en 200 lliures i lo lloguer del corrent any es 18 lliures» (AHCB, *Cadastr*, I-57, barri 1 i 2, s.f.).

<sup>76</sup> «Obradors (...) Va desde "la Nueva de San Francisco" à la de "Escudellers". Primitivamente se llamó "den Nassaga", y después "de la Verge Maria", porque en ella habia una capilla con la imágen de la Virgen, como era costumbre en muchas calles» (V. BALAGUER, *Las calles de Barcelona.*, vol. II, p.121).

<sup>77</sup> «Una casa propia de Josep Passoles pintor, habitada per son propi dueño; consisteix son paviment, en una entrada y cuyna; primer sostre, un aposiento y sala; segon sostre, un aposiento, y porxada. Y afronta à solixent amb honor de Pau Borgonyó, a Mitgdia amb honor del obrador d'Anton Biscompte, a Ponent amb honor de Anna M. Troch, y a Tremontana amb lo carrer dels Escudellers. Estimada la propietat en 350 lliures y lo lloguer estima en 30 lliures» (AHCB, *Cadastr*, I-57, barri 1 i 2, s.f.).

<sup>78</sup> Quan Albertí es qüestionà la continuïtat de l'obrador Passoles s'hi referia en plural. Probablement la causa es trobi en l'esmentat cens d'escudellers de l'any 1669, realitzat pel Consell de Cent, on hi figuren Llorenç i Pau Passoles com a posseïdors de sengles forns, gran i petit. A la concòrdia establerta entre els membres de la confraria i els seus creditors l'abril de 1694, només s'hi esmenten, emperò, els forns de Pau Passoles. Desconeixem si abans d'aquesta data es produí la cessió del taller de Llorenç a un altre escudeller de cognom diferent. En tot cas, el lloguer localitzat, l'any 1697, d'unes propietats de Josep Passoles a l'escudeller Sal-

Ens ha estat possible localitzar també l'inventari de l'obrador de Llorenç Passoles<sup>79</sup>, sol·licitat el 1683 pel seu fill Pau a la mort del seu progenitor, com hereu universal d'ençà dels seus capítols matrimonials de 1668<sup>80</sup>. El darrer estudi publicat per Carme Riu de Martín, sobre el patrimoni dels ceramistes i vidriers barcelonins compresos entre el primer terç del segle XVI i l'inici de la següent centúria, demostra, tot i treballar l'autora amb el fons notarial servat a ca l'ardiaca<sup>81</sup>, que la distribució de l'habitatge i de l'obrador Passoles, així com els béns que s'hi contenien, responen a la normalitat de l'època entre els escudellers que estaven en règim de propietat<sup>82</sup>. De l'inventari de béns, resulta interessant la descripció de la zona de treball, que no es detalla en l'estudi suara apuntat, amb els estris propis de l'ofici repartits entre el pati i l'obrador pròpiament dit: «una romana de ferro sens pilor», «una gerra de terra per tenir aigua», «dues gerres per posar vernís y dues forquetes de ferro», «una pedra de moldra colors», «una post de fer rajoles», «dos motllos», «vuit càrregues de llenya per a coure cosas», «un banc de fer rajola y un cortado», «un molí de molar blau», «dues rodes dolentes», «dos banchs sense petges de fer rajoles», etc. L'existència d'un estoc de rajoles cuites i d'un altre de crues, les primeres al pati i les segones a l'obrador, assenyalen que el taller estava en funcionament quan es féu l'inventari. Es tracta de peces que gaudien d'una àmplia

demanda en l'època i que no tenien perquè respondre a cap comanda específica, «rajolas blancas y verdes», «rajolas pintadas», «blancas y verdas grans»; per bé que les segones, en funció de la terminologia en ús, corresponien ja a sanefes florals o geomètriques i eren valorades entre 20 i 30 lliures el miler<sup>83</sup>. Pel que ateny a la resta de béns detallats a l'inventari són de poc valor i molt usats, com clarifica l'adjectivació del document - «vell», «dolent», «molt dolent»-, propi de la condició menestral del seu propietari. Els objectes més apreciats eren les peces de roba personal i domèstica que hi havia dins d'un cofre gran — totes descrites —, més les joies i els estalvis: «unas arrecadas de or y perlas» i «deu doblas en or». Si es compara el contingut d'aquest inventari amb la relació de béns que foren dels escudellers Gabriel Muxiner (1545)<sup>84</sup> o Pau Sunyol (1605)<sup>85</sup> es verifica ràpidament que la família Passoles s'havia especialitzat en la fabricació i decoració de rajoles estanníferes car no s'esmenten peces de vaixel·la ceràmiques, «scudellas», «plats y platarets», «bassines» o «gribellas», com sí que ho fan en els altres. Al marge esquerre de l'encapçalament de l'escriptura hi consta que les propietats havien estat heretades per Llorenç Passoles del seu pare Miquel. En l'inventari s'especifica que el portal de la casa es trobava al carrer dels Escudellers, mentre que el taller s'emplaçava al de la Mare de Déu. Sembla correspondre, doncs, amb l'indret on

---

vador Colom, emplaçades al carrer dels Escudellers blancs, sembla correspondre a unes cases («... dicto tempore durant totas illas domos cum uno portali extra in vico publico ...dels Escudellers Blancs» [AHPB, Francesc Topi Comes, *Manual* [27.XII.1696/24.XII.1697], Barcelona 19 de novembre de 1697, fol. 197]). Cal recordar de nou que l'obrador cedit per Josep Passoles a Antoni Biscompte havia estat emprat per Miquel, Llorenç i Pau Passoles, tal i com consta en el mateix protocol notarial.

<sup>79</sup> AHPB, Pere Màrtir LLUNELL, *Sextus Liber Inventarium*, 9 de setembre de 1683, s.f.

<sup>80</sup> Vegeu nota núm. 33.

<sup>81</sup> M. Carmen RIU DE MARTÍN, «El patrimonio de ceramistas y vidrieros de Barcelona. Siglos XV-XVIII», *Estudis Històrics i Documents dels Arxius de Protocols*, XXII, 2004, 15-56.

<sup>82</sup> Com és habitual, s'hi detallen els objectes en funció de les distintes estances on es troben: «entrada», «cuyna», «cel hubert», «sala que es al cap de l'escala», «cambra que treu finestra al carrer», «cambra que treu finestra al cel hubert», «porxo de dalt», «obrador».

<sup>83</sup> Albert TELESE COMPTE, «Què és la rajola de mostra», a *El reflex d'un temps. Can Tinturé. Col·lecció de rajola de mostra Salvador Miquel*, Esplugues de Llobregat, 2003, p. 25-37:33-34.

<sup>84</sup> Jose I. PADILLA LAPUENTE i Josep M. VILA I CARABASSA, «El artesanado medieval de la cerámica en el nordeste peninsular: una aproximación a las fuentes escritas, a *Ias Jornadas de Cerámica Medieval e Pós-medieval. Métodos e resultados para o seu estudo*, Tondela, 1992, p. 249-261: 259-260.

<sup>85</sup> AHPB, Galceran Francesc DEVESA, *Plec d'inventaris i encants*, Barcelona 26 de maig de 1604, s.f.

trobem instal·lat Antoni Biscompte al cadastre de 1716.

De la lectura atenta de l'inventari se n'extreu una altra conclusió artística. La decoració policroma de les peces de vaixel·la i rajoles es feia a l'interior de l'obrador dels escudellers. Això no exclou que davant d'una comanda figurativa única, la composició fos aportada per un pintor, més o menys desvinculat del taller, que després transferiria amb la tècnica de l'estergit i decorarien a pinzell alçat un cop les rajoles ja estiguessin cuites i tinguessin preparat el bany amb òxid d'estany. Coneixem, per exemple, el pagament de 18 lliures a un pintor anònim a canvi de la realització dels cartrons del cicle de sant Pau de la Convalescència<sup>86</sup>. Recordem que Josep Passoles era pintor, i que es reservà un petit

espai a l'entrada del «picador» dotat amb llum de Migdia, per poder treballar dins el taller traspassat a Antoni Biscompte. Es podria pensar doncs en una subdivisió del treball dins el mateix obrador, com es troba més tard instituïda a les fàbriques de manufactura ceràmica valencianes. Tot i així, els estergits asseguraven la continuïtat del llenguatge ornamental que arriba a caracteritzar tot un obrador, deixant de banda les modes que s'anessin filtrant en funció de la permeabilitat dels autors. Al taller Passoles del carrer de la Verge amb Escudellers hi havia una caixa vella al porxo «amb pape-rots dolents de son ofici» a l'interior<sup>87</sup>.

Sílvia Canalda i Llobet  
Universitat de Barcelona

## RESUMEN

Mediante la consulta de fuentes documentales hasta el momento inéditas se esclarece, en primer lugar, la genealogía del linaje de ceramistas más importante del Barroco catalán, los Passoles. A continuación se proponen algunas vías de investigación futura, relacionadas con el ámbito de la cerámica estañífera en el Mediterráneo, a la vez que se reconstruye el sistema de trabajo imperante en los talleres de cerámica de Cataluña.

Paraules clau: Passoles, majòlica, barroc català.

## ABSTRACT

By consulting documentary sources unpublished till now, we can firstly clarify the genealogy of the most important lineage of ceramicists in the Catalan Baroque: the Passoles. Secondly, we put forward some channels of future research related to the field of the majolica in the Mediterranean, and at the same time we reconstruct the prevailing system of work in the ceramic workshops in Catalonia.

Keywords: Passoles, mayolica, Catalan Baroque.

<sup>86</sup> J. GUDIOL, «De rajolers i rajoles ...», 1918, núm. 76, p. 372. R.M. GARCIA I DOMÈNECH, *La casa de Convalescència ...*, 85. Sobre aquest cicle, i sobre les seves fonts iconogràfiques i figuratives, que creiem poder haver identificat en dues sèries de gravats flamencs dibuixades per Martin de Vos, preparem un estudi específic. De moment, hem publicat algunes dades en les actes d'un seminari que vam organitzar, juntament amb la conservadora del Museu de Ceràmica de Bar-

celona M. Antònia Casanovas, intitulat: *Ceràmica i Pintura. Interrelació entre les dues arts a l'època moderna* (vid. Sílvia CANALDA I LLOBET, «La pintura ceràmica a Catalunya i els seus models figuratius», a *Ceràmica i Pintura. Interrelació entre les dues arts a l'època moderna*, Barcelona, 2005, p. 43-52 ).

<sup>87</sup> AHPB, Pere Màrtir Lluell, *Sextus liber inventarium*, Barcelona 9 de setembre de 1683, s.f.