



# LUND UNIVERSITY

## Outside the Comfort Zone. Erfarenheter från ett projekt för att utveckla brukarinflytande i socionomutbildningen

Kristiansen, Arne; Denvall, Verner; Heule, Cecilia

2007

[Link to publication](#)

### *Citation for published version (APA):*

Kristiansen, A., Denvall, V., & Heule, C. (2007). *Outside the Comfort Zone. Erfarenheter från ett projekt för att utveckla brukarinflytande i socionomutbildningen*. (Working paper-serien; Nr. 1). School of Social Work, Lund University. [http://www.soch.lu.se/images/Socialhogskolan/WP2007\\_1.pdf](http://www.soch.lu.se/images/Socialhogskolan/WP2007_1.pdf)

### *Total number of authors:*

3

### **General rights**

Unless other specific re-use rights are stated the following general rights apply:

Copyright and moral rights for the publications made accessible in the public portal are retained by the authors and/or other copyright owners and it is a condition of accessing publications that users recognise and abide by the legal requirements associated with these rights.

- Users may download and print one copy of any publication from the public portal for the purpose of private study or research.
- You may not further distribute the material or use it for any profit-making activity or commercial gain
- You may freely distribute the URL identifying the publication in the public portal

Read more about Creative commons licenses: <https://creativecommons.org/licenses/>

### **Take down policy**

If you believe that this document breaches copyright please contact us providing details, and we will remove access to the work immediately and investigate your claim.

LUND UNIVERSITY

PO Box 117  
221 00 Lund  
+46 46-222 00 00

**Arne Kristiansen  
Verner Denvall  
Cecilia Heule**

# **Outside the Comfort Zone**

Erfarenheter från ett projekt för att utveckla  
brukarinflytande i socionomutbildningen

Paper skrivet för FORSA-konferensen i Lund 20-21 mars 2007

Working-paper serien 2007:1 · ISSN 1650-8971

## Inledning

På senare år har betydelsen av att ge brukare och brukarorganisationer en tydligare roll i kunskapsutvecklingen av socialt arbete allt oftare betonats. Detta är en tendens både nationellt (Socialstyrelsen, 2003a; 2003b) och internationellt (Beresford et al., 1999; Krumer-Nevo, 2005). I Socialstyrelsens utvecklingsprogram ”Nationellt stöd till kunskapsutveckling inom socialtjänsten” angavs att frågor om brukarinflytande skulle ha en viktig plats (Socialstyrelsen, 2003a; 2003b).

Det är också viktigt att brukarnas erfarenheter och kunskaper tillåts påverka forskning och utveckling i socialt arbete. Ett särskilt delprojekt i programmet har haft i uppgift att belysa, utveckla och utreda sådana frågor. Projektet har också haft uppdraget att verka för att brukarnas och brukarorganisationernas uppfattning och erfarenheter skall tas tillvara i samtliga av programmets elva delprojekt (Socialstyrelsen, 2003b, sidan 53).

När det gäller akademiska socialarbetarutbildningar som har, eller åtminstone bör ha, en tydlig koppling till kunskapsutveckling och forskning i socialt arbete har brukarmedverkan och frågor om brukarinflytande dock i de flesta fall ett marginellt utrymme. Den vanligaste formen för brukares medverkan i socialarbetarutbildningar är enstaka föreläsningar av människor med brukarerfarenheter och studiebesök på verksamheter som drivs av brukarorganisationer (Denvall, Heule & Kristiansen, 2006; Socialstyrelsen, 2003a). Det finns få exempel på kurser som tar sin utgångspunkt i kunskaper om brukarinflytande och brukarorganisationer (Denvall, Heule & Kristiansen, 2006). Ett exempel är fempoängskursen ”Tillämpade studier i ett brukarperspektiv”, som ges inom ramen för socionomutbildningen vid Hälsohögskolan i Jönköping (Socialstyrelsen, 2003a). Ett annat exempel är fempoängskursen ”Social mobilisering och förändringsarbete” på Socialhögskolan vid Lunds universitet. Det är den sistnämnda kursen som står i fokus i detta paper.

Kursen ”Social mobilisering och förändringsarbete” på Socialhögskolan i Lund är ett intressant exempel på hur brukarinflytande kan utvecklas i en akademisk socialarbetarutbildning, både beträffande kunskapsinnehåll och pedagogiska former. Kursen finansieras delvis av EU:s strukturfonder genom Equalprogrammet och genomförs som ett samarbete mellan Socialhögskolan i Lund och Basta Arbetskooperativ<sup>1</sup>. Socialhögskolan och Basta arbetskooperativ har under flera år haft kontakter och samarbetat kring olika projekt, till exempel genom forskning (Meeuwisse, 2001), utvärdering (Heule, 2005a,

---

<sup>1</sup>/ Angående Basta arbetskooperativ se [www.basta.se](http://www.basta.se).

2005b) och kvalitetssäkring (Kristiansen, 2006). Kursen är ett resultat av dessa kontakter och ett exempel på hur innovativa idéer kan skapas genom tillitsfullt samarbete i partnerskap (Denvall & Wright-Nielsen, 2006). Inom ramen för Equalprogrammet är det planerat att kursen ska genomföras under fem terminer, därefter är avsikten att kursen ska leva vidare inom Socialhögskolans kursutbud.

Viktiga mål för kursen är att ge kursdeltagarna fördjupade kunskaper om marginaliserade gruppers levnadsvillkor, social mobilisering, empowerment och projektverksamheter. Kursen ger ett kritiskt perspektiv till de synsätt på lösningar och problem i socialt arbete, som socialarbetarutbildningar traditionellt tenderar att förmedla till studenterna.

Kursdeltagarna består dels av studenter som går sista terminen på socionomutbildningen, dels av personer med anknytning till olika brukarorganisationer. Sammansättningen på kursdeltagarna gör kursen unik, eftersom de kommer från grupper som vanligtvis inte möts i utbildningssammanhang. För socionomstudenterna ingår kursen som en del av en valbar helterminkurs på sista terminen av socionomutbildningen, medan den utgör en så kallad uppdragsutbildning för de personer som rekryteras från brukarorganisationer. För båda grupperna gäller dock samma examinationskrav, om de ska erhålla de fem högskolepoäng som kursen motsvarar.

Hitintills har kursen genomförts under tre terminer. Konkret betyder det att 67 socionomstudenter (60 kvinnor och sju män) och 33 personer (12 kvinnor och 21 män) från brukarorganisationer har gått kursen. Genomgående är kursdeltagarna nöjda med kursen. Kursutvärderingsenkäterna innehåller ofta kommentarer i stil med följande:

Roligt, kul, intressant. Lärorikt. Kommer ha nytta av detta i mitt yrkesliv. (Socionomstudent)

Kursen är något av det bästa som har hänt mig personligen under många år. (Uppdragsstudent)

Men givetvis genomförs inte kursen konfliktfritt. Det handlar om en kurs där människor från grupper som vanligtvis inte arbetar tillsammans ska samarbeta och som dessutom ifrågasätter stereotypiska synsätt på brukare och socialarbetare, som kursdeltagarna ofta bär med sig. Studenterna ställs inför situationer de inte upplevt tidigare. Argument och synsätt som är självklara för socionomstudenterna i den ordinarie socionomutbildningen och för brukarna i deras organisationer ifrågasätts. Även om de flesta av kursdeltagarna är positiva till kursen, så innebär den för de flesta inte bara en ansträngning rent tids- och arbetsmässigt, utan även på ett personligt plan. För lärarna innebär kursen bland annat att de måste försöka skapa en pedagogisk situation som

passar båda grupperna, varav den ena gruppen är studievän och tämligen hemmastadda i den akademiska kulturen, medan den andra består av personer som i de flesta fall inte studerat på åratal och aldrig satt sin fot på ett universitet. Man kan säga att i flera avseenden befinner sig såväl socionomstudenterna och brukarstudenterna, som lärarna ”outside the comfort zone”<sup>2</sup>. Syftet med detta paper är, att med utgångspunkt i en beskrivning av kursen och de grupper som deltar i kursen, diskutera konfliktsituationer som har uppstått under de tre terminer som kursen hitintills har genomförts.

## Vad ska vi kalla ”dom”?

I en kurs som handlar om marginaliserade gruppers levnadsvillkor, och som förmedlar ett kritiskt perspektiv till hur dessa grupper konstrueras och kategoriseras, är det väsentligt att reflektera över vilka kategorier och benämningar man själva använder. Vi har framförallt diskuterat vilken benämning vi ska använda för de kursdeltagare som representerar olika brukarorganisationer. Ett ord som ofta har legat nära till hands har varit ”brukarstudent”. Det är dock problematiskt. Kursdeltagarna från brukarorganisationerna är i många fall inte brukare längre. Till exempel är de som representerar brukarorganisationerna på missbruksområdet inte drogmissbrukare, även om de varit det, utan de lever idag socialt integrerat. Ett annat problem med benämningen ”brukarstudent” är att begreppet ”brukare” (liksom begreppet ”klient”) är en social konstruktion, som är kopplad till synsätt på människor som innebär att man betonar deras problem och svagheter snarare än deras resurser och styrkor (Järvinen & Mik-Meyer, 2003; Kristiansen, 1999; 2005).

Andra benämningar som vi har laborerat med för kursdeltagarna från brukarorganisationerna är ”representant för brukarorganisation” och ”organisationsföreträdare”. Men dessa är diffusa och inte helt adekvata om man ser till kursdeltagarnas syften med att gå kursen. De går inte kursen enbart för att företräda eller representera sina organisationer, utan framförallt för att de är intresserade av kursen och vill lära sig saker – de vill vara studenter. Flera av dem har även sagt att de ser kursen som ett sätt att meritera sig genom att den ger dem högskolepoäng. Många av dem är dessutom inte helt okritiska till sina organisationer och om de företräder något så är det framförallt sig själva och sina egna erfarenheter.

---

<sup>2</sup>/ Det är svårt att finna ett svenskt uttryck som motsvarar det engelska uttrycket ”outside the comfort zone”, som vi också använder som titel på detta paper. Men det syftar på att befinner sig i en situation, som innebär att man utsätter sig för risker och påfrestningar som inte finns i de sammanhang man vanligtvis befinner sig i.

Den benämning för kursdeltagarna från brukarorganisationerna som vi för närvarande anser mest adekvat och minst belastande är ”uppdragsstudent”. Den fokuserar deras roll som studenter och att de går en uppdragsutbildning. I likhet med att vi benämner studenterna som går socionomutbildningen för ”socionomstudenter”. Det är också dessa benämningar som används i detta paper. När vi använder benämningarna ”studenter” och ”kursdeltagare”, så syftar vi på båda grupperna.

## **Metod, data och teori**

Kursen utvärderas kontinuerligt. Det har skett en systematiskt insamling av data till utvärderingsarbetet sedan kursen startade höstterminen 2005. Kursdeltagarna besvarar en enkät när kursen startar (kursstarts-enkäten) och en annan när kursen avslutas (kursutvärderings-enkäten). Dessutom besvarar de en mindre enkät i mitten av kursen. Enkäterna, som är anonyma, ger uppgifter om bland annat olika faktorer i kursdeltagarnas bakgrund, deras förväntningar på kursen samt vad de har lärt sig och hur de har upplevt kursen. Till utvärderingsmaterialet hör också de personliga reflektioner om kursen som socionomstudenterna skriver och lämnar in efter att kursen har avslutats. Detta paper bygger framförallt på data från kursstarts-enkäten och kursutvärderings-enkäten.

Inom socialt arbete finns en förhållandevis lång tradition av att arbeta med grupper, som kunskapsmässigt bygger på psykologiska och socialpsykologiska teorier om grupper (Schwartz & Serapio, 1971; Heap, 1975; Stock Whitaker, 1987; Olsson, 1998). I förhållande till den typ av gruppkonflikter som diskuteras i detta paper blir det dock problematiskt att enbart utgå ifrån psykologiska och socialpsykologiska grupp teorier. Problemet är att psykologiska och socialpsykologiska grupp teorier oftast tar sin utgångspunkt i grupper som är tämligen homogena. De grupper som diskuteras i detta paper är i många avseenden heterogena, till exempel när det gäller ålder, kön, etnicitet och socioekonomisk bakgrund. Olikskheterna mellan grupperna handlar om faktorer som har betydelse för processer som bland annat bidrar till diskriminering och marginalisering. Diskussionen kräver därför användning av teoretiska begrepp, som tar hänsyn till den typen av sociala och samhällsliga processer. Ett exempel på detta är begreppet intersektionalitet (Crenshaw, 2006; de los Reyes, 2005; de los Reyes & Mulinari, 2005; Lycke, 2003; Phoenix, 2006).

Utgångspunkten för intersektionella analyser är en förståelse av makt som sammansatt, instabil och kontextbaserad och av sociala praktiker som en grundläggande komponent i skapandet av skilda gruppidentiteter och kategorier. Centralt för maktutövandet är förekomsten av normer som utesluter, stigmatiserar och naturaliserar underordning (de los Reyes, 2005, sidan 233).

Över- och underordning kan utifrån detta teoretiska perspektiv inte förklaras utifrån en enskild faktor, till exempel kön eller socioekonomisk bakgrund. Intersektionalitetsteorin utgår ifrån att olika maktordningar, egenskaper och kategorier samverkar och förstärker varandra, till exempel att vara kvinna, akademiker och invandrare eller man, narkoman och hemlös. De olika aspekterna kan inte isoleras från varandra. De befinner sig i ett komplext och dynamiskt samspel, som bidrar till och upprätthåller underordning, diskriminering och olika typer av normativitet.

## **Organisation, upplägg och innehåll**

Kursen ”Social mobilisering och förändringsarbete” ingår, som berördes inledningsvis, som en delkurs på en valbar helterminkurs på sista terminen av socionomutbildningen. Men samtidigt är kursen en så kallad uppdragsutbildning för de kursdeltagare som rekryteras från brukarorganisationer. Formellt och administrativt är det frågan om två olika kurser, men med samma mål, innehåll, litteratur och examinationskrav och som bedrivs samtidigt. I praktiken fungerar det givetvis som en kurs, som är gemensam för socionomstudenter och personer med anknytning till olika brukarorganisationer.

När det gäller socionomstudenterna så väljer de denna kurs utifrån sina personliga intressen och det utbud av kurser som finns på sjunde och sista terminen på socionomutbildningen. Det går därför inte att påverka vilka eller hur många socionomstudenter som väljer kursen. Av pedagogiska och praktiska skäl kan det bli problematiskt om alltför många väljer kursen. Med tanke på att det kommer upp till 15 kursdeltagare från brukarorganisationer, vill vi helst inte att fler än 30 socionomstudenter väljer kursen. Höstterminen 2005 valde 26 socionomstudenter (22 kvinnor och 4 män) kursen. Vårterminen 2006 gick 27 socionomstudenter (varav 24 kvinnor och 3 män) kursen. Höstterminen 2006 var det 14 socionomstudenter (samtliga kvinnor) som gick kursen<sup>3</sup>.

Vid rekrytering av personer från brukarorganisationerna eftersträvas en mångfald av grupper som är marginaliserade i samhället. Exempel på detta är personer med erfarenheter av missbruksproblem, etniska minoriteter samt personer med olika typer av fysiska eller psykiska funktionshinder. Höstterminen 2005 gick 10 personer från fyra olika brukarorganisationer (fem kvinnor och fem män) kursen. Andra gången kursen gavs, vårterminen 2006, deltog elva personer (tre kvinnor och åtta män) från sju brukarorganisationer.

---

<sup>3</sup>/ Vårterminen 2007 kommer 33 socionomstudenter (29 kvinnor och fyra män) att gå kursen. Att endast 14 socionomstudenter valde kursen höstterminen 2006 har vi ingen förklaring till.

Höstterminen 2006 gick tolv personer (fyra kvinnor och åtta män) från nio brukarorganisationer kursen. Totalt har 13 brukarorganisationer varit representerade under de tre terminer som vi hitintills har genomfört kursen.

Tabell 1: Antal kursdeltagare (kvinnor och män) från brukarorganisationer höstterminen 2005, vårterminen 2006 och höstterminen 2006.

ORGANISATION	HT05	VT06	HT06	Totalt
Attention	1 (0/1)	1 (1/0)	-	2 (1/1)
Basta	2 (2/0)	2 (1/1)	2 (1/1)	6 (4/2)
Comintegra	2 (0/2)	1 (0/1)	1 (0/1)	4 (0/4)
Dianova	-	1 (0/1)	-	1 (0/1)
Fontänhuset	4 (2/2)	3 (1/2)	1 (0/1)	8 (3/5)
Islamic Center	-	1 (0/1)	-	1 (0/1)
RFHL	-	-	1 (1/0)	1 (1/0)
Romernas Riksförbund	-	2 (0/2)	-	2 (0/2)
Romska Rådet	-	-	1 (0/1)	1 (0/1)
Skånes Stamningsförening	-	-	2 (2/0)	2 (2/0)
Stulen Barndom	-	-	1 (0/1)	1 (0/1)
Uma Bazaar	-	-	1 (0/1)	1 (0/1)
Överviktigas Förening Syd	-	-	2 (0/2)	2 (0/2)
Ej organisation*	1 (1/0)	-	-	1 (1/0)
<b>Totalt</b>	<b>10 (5/5)</b>	<b>11 (3/8)</b>	<b>12 (4/8)</b>	<b>33 (12/21)</b>

\* Höstterminen 2005 deltog en kvinna utan att företräda någon organisation.

Under rekryteringsarbetet har vi haft kontakt med betydligt fler organisationer och många i dessa organisationer har också visat intresse för kursen. De flesta måste dock avstå från att gå kursen, eftersom den kräver att man under sex veckor ägnar sig på heltid åt den. Skälen till detta varierar, men handlar ofta om att de har arbeten som de inte kan ta ledig ifrån eller att de är sjukskrivna.

Det centrala i kursinnehållet handlar om marginaliserade gruppers levnadsvillkor, social mobilisering, empowerment och projektkunskap. Undervisningen bygger på föreläsningar, litteraturseminarier och grupparbeten. Examination sker genom individuell hemtentamen, godkända redovisningar och godkänt deltagande i det grupparbete som ska leda fram till en projektplan.

Under kursens två första veckor får alla studenter tillfälle att dela med sig av sina livserfarenheter både i gruppdiskussioner och genom föredrag inför hela klassen. Parallellt ges föreläsningar om empowerment, social mobilisering och socialt företagande. Föreläsningarna, som följs upp med diskussioner både i klassen och i smågrupper, innehåller en kritisk granskning av olika strategier för förändringsarbete på samhälls-, organisatorisk och individuell nivå.

Efter de inledande veckorna åker klassen iväg på ett internat för att under två dagar ha en framtidsverkstad (Denvall & Salonen, 2000; Jungk & Müllert, 1984). På framtidsverkstaden utgör de inledande veckornas diskussioner ett bakgrundsscenario när studenterna arbetar fram idéer för projekt i socialt arbete



som de är intresserade av. Utifrån projektidéerna bildas de projektgrupper som studenterna kommer att arbeta i under resten av kursen. Förutom att internatet ger en grund för det projektarbete studenterna ägnar en stor del av de sista veckorna av kursen åt, så får de erfarenheter av framtidsverkstad som metod för förändrings- och demokratiseringsarbete.

De veckor som följer efter internatet ägnas till stor del åt projektkunskap, som dels innebär att studenterna i grupper arbetar fram projektplaner utifrån de idéer som kom fram på internatet, dels att de via föreläsningar och diskussioner fördjupar sig i projekt som teoretiskt och praktiskt fenomen. De får därmed bland annat kunskaper om projekt ur ett organisationsteoretiskt perspektiv och om konkreta villkor för att bedriva socialt arbete i projektform. Momentet om projektkunskap avslutas med att studenterna presenterar sina projektplaner inför en panel, som består av politiker, praktiker och forskare<sup>4</sup>. Projektpanelen gör en kritiskt bedömning av projektplanerna utifrån projektidéernas relevans och genomförbarhet.

Under kursens sista dagar får uppdragsstudenterna göra en SWOT-analys<sup>5</sup> utifrån hur de ser på sina möjligheter att använda sig av sina nya kunskaper i framtiden. Kursen avslutas med en tämligen omfattande kursutvärdering, som förutom en skriftlig individuell enkät, består av grupparbeten och storgruppsdiskussioner då kursdeltagarna reflekterar över kursens brister och förtjänster.

## Om kursdeltagarna

En överväldigande majoritet av studenterna på Socialhögskolan i Lund är kvinnor, vilket också visar sig hos de socionomstudenter som väljer kursen ”Social mobilisering och förändringsarbete”. Av de 67 socionomstudenter, som hitintills gått kursen är 60 kvinnor och sju män. Brukarorganisationer har en annorlunda könsfördelning. Det finns inga undersökningar som direkt belyser

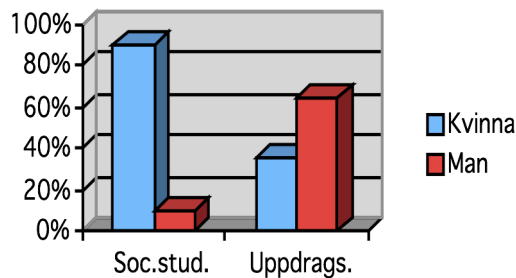
---

<sup>4</sup>/ Höstterminen 2005 bestod projektpanelen av regeringens narkotikasamordnare Björn Fries, Kristina Molin-Hansson från Svenska ESF-rådet och professor Sune Sunesson (Lunds universitet). Vårterminen 2006 bestod projektpanelen av regeringens narkotikasamordnare Björn Fries, Sven Jansson från Svenska ESF-rådet och professor Tapio Salonen (Växjö universitet). Höstterminen 2006 bestod projektpanelen av regeringens narkotikasamordnare Björn Fries, stadsdelschef Annelie Larsson, verksamhetschef Carsten Ekström (Comintegra) och professor Gunvor Andersson (Lunds universitet).

<sup>5</sup>/ SWOT är en förkortning för Strengths, Weaknesses, Opportunities och Threats. SWOT-analys är en metod för att åskådliggöra och analysera styrkor, svagheter, möjligheter och hot i till exempel en organisation och utifrån detta besluta sig för framtida strategier. SWOT-analys används inom en rad olika verksamheter (se till exempel Sanoff, 1999).

detta, men vårt intryck är att bland medlemmarna i de brukarorganisationer som vi har kontakt med finns det minst lika många män som kvinnor. När det gäller vissa brukargrupper, som till exempel drogmissbrukare, så utgör män en stor majoritet bland dem (Kristiansen, 1999). Bland våra uppdragsstudenter är också männen i majoritet. Hitintills har 33 uppdragsstudenter gått kursen, varav 12 kvinnor och 21 män.

DIAGRAM 1: Könsfördelning hos kursdeltagarna (n=100).



Även när det gäller ålder finns det stora skillnader mellan socionomstudenterna och uppdragsstudenterna<sup>6</sup>. Av socionomstudenterna är mer än 70 procent mellan 18 och 30 år. Knappt åtta procent av socionomstudenterna är över 40 år. Uppdragsstudenterna har genomgående en högre ålder. Drygt 35 procent av dem är mellan 41 och 50 år. Nästan 20 procent av uppdragsstudenterna är mellan 51 och 60 år.

TABELL 2. Åldersfördelning hos kursdeltagarna (n=98, u-miss=2\*)<sup>7</sup>.

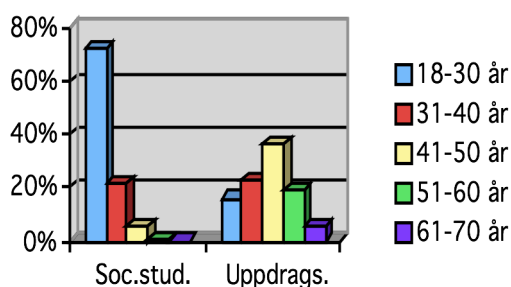
Ålder	Soc.stud.	Uppdrags.
18-30	48 (43/5)	5 (2/3)
31-40	14 (13/1)	7 (3/4)
41-50	4 (4/0)	11 (5/6)
51-60	1 (0/1)	6 (2/4)
61-70	0	2 (0/2)
<b>Totalt</b>	<b>67 (60/7)</b>	<b>31 (12/19)</b>

\* Två manliga uppdragsstudenter har inte besvarat enkäten.

<sup>6</sup>/ Redogörelsen över studenternas ålder bygger på den enkät som studenterna besvarar i samband med att kursen startar (kursstarts-enkäten).

<sup>7</sup>/ I samtliga tabeller redovisas värden för kvinnor och män sammanlagt och, inom parantes, kvinnor och män var för sig. ”u-miss” är en förkortning av ”User-missing”, vilket i SPSS betecknar bortfall.

DIAGRAM 2: Åldersfördelning hos kursdeltagarna (n=98, u-miss=2)



En viktig bakgrund till uppdragsstudenternas medverkan i kursen är att de representerar grupper som är socialt marginaliserade och som har erfarenheter av att vara föremål för samhällets sociala insatser. Det är därför inte förvånande att drygt 80 procent av dem i kursstartsenkäten uppger att de har erfarenheter av att ha varit mottagare av sociala insatser. Men även en förhållandevis stor andel av socionomstudenterna, drygt 40 procent, uppger att de har erfarenheter av att ha varit föremål för sociala insatser från samhällets sida.

TABELL 3. Socionomstudenter och uppdragsstudenter med eller utan egna erfarenheter av sociala insatser (n=98, u-miss=2).

	Soc.stud.	Uppdrags.
<b>Egna erf.</b>	29 (25/4)	26 (9/17)
<b>Ej egna erf.</b>	38 (35/3)	5 (3/2)
<b>Totalt</b>	67 (60/7)	31 (12/19)

Frågan om erfarenheter av sociala insatser är formulerad så att den fångar in såväl erfarenheter av enstaka och smärre sociala insatser, som mångåriga erfarenheter av att ha varit föremål för samhällsåtgärder<sup>8</sup>. För många av socionomstudenterna är det förmodligen i de flesta fall frågan om att de varit med om enstaka insatser från samhällets sida. Medan många uppdragsstudenters erfarenheter är mer omfattande och komplexa. Några av de kommentarer till frågan som studenterna gav i kursstartsenkäten exemplifierar detta:

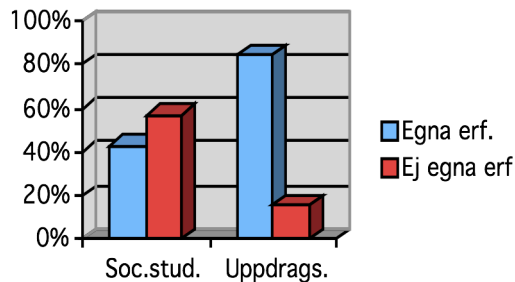
Jag har varit mottagare av arbetsmarknadsåtgärd, då jag som 20(?)åring deltog i en 'arbetssökarkurs' genom arbetsförmedlingen. Jag fick jobb i alla fall... (Socionomstudent)

Ungdomshem solplacerad, fosterhemsplacerad, miljöterapeutisk drog-behandling. Ekonomiskt bistånd från socialförvaltningen, minnesota 12-stegbehandling. (Uppdragsstudent)

<sup>8</sup>/ Frågan i enkäten är formulerad enligt följande: "Har du erfarenheter av att ha varit mottagare av sociala insatser exempelvis arbetsmarknadsåtgärd, socialbidrag eller någon behandlande åtgärd av medicinsk eller social karaktär?"

Det finns förstås undantag i detta avseende. En socionomstudent berättade till exempel inför klassen om sina egna erfarenheter av heroinmissbruk och fängelsestraff. När det gäller uppdragsstudenterna så är det inte heller så att alla har erfarenheter av att ha varit föremål för sociala insatser.

DIAGRAM 3: Kursdeltagare med eller utan egna erfarenheter av sociala insatser (n=98, u-miss=2).

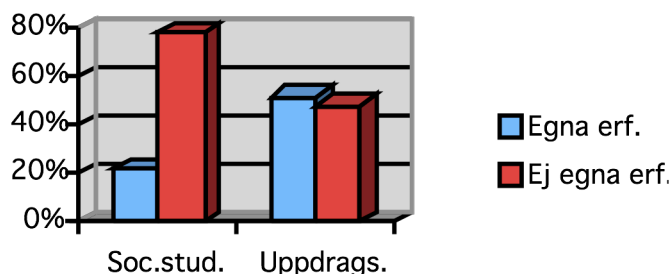


Marginalisering och diskriminering är fenomen som är nära förknippad med varandra. Många av uppdragsstudenterna representerar brukargrupper, som på olika sätt diskrimineras i samhället. Drygt 50 procent av uppdragsstudenterna uppger i kursstartsensketen att de har egna erfarenheter av diskriminering<sup>9</sup>. Av socionomstudenterna svarar drygt 20 procent att de har egna erfarenheter av att ha blivit diskriminerade.

TABELL 4. Socionomstudenter och uppdragsstudenter med eller utan egna erfarenheter av diskriminering (n=98, u-miss=2).

	Soc.stud.	Uppdrags.
Egna erf.	15 (13/2)	16 (7/9)
Ej egna erf.	52 (47/5)	15 (5/10)
<b>Totalt</b>	<b>67 (60/7)</b>	<b>31 (12/19)</b>

DIAGRAM 4: Deltagarnas egna erfarenheter av diskriminering (n=98, u-miss=2)



<sup>9</sup>/ Frågan är formulerad på följande sätt: ”Har du känt av diskriminering då du sökt arbete eller försökt komma in på någon utbildning, eller vid något annat tillfälle?”.

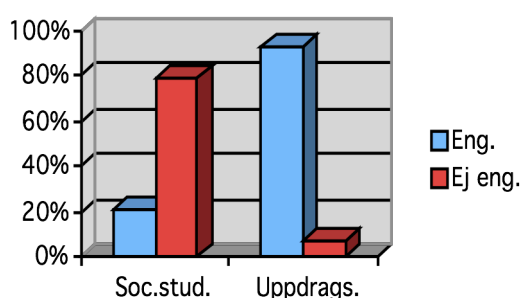
En tänkbar gemensam arena utanför universitetet för studenterna skulle kunna vara engagemang i brukarorganisationer och många brukarorganisationer är även öppna för medlemmar med egna brukarerfarenheter. Att i stort sett samtliga uppdragsstudenter i kursstartsenkäten uppger att de varit engagerade i en brukarförening är inte särskilt överraskande, eftersom uppdragsstudenterna rekryteras via brukarorganisationer. Av socionomstudenterna är det dock endast drygt 20 procent som har ett engagemang i någon brukarorganisation<sup>10</sup>.

TABELL 5. Socionomstudenter och uppdragsstudenter med eller utan engagemang i brukarorganisationer (n=97, u-miss=3\*).

	Soc.stud.	Uppdrags.
<b>Engagemang</b>	14 (12/2)	28 (11/17)
<b>Ej engagemang</b>	53 (48/5)	2 (0/2)
<b>Totalt</b>	<b>67 (60/7)</b>	<b>30 (11/19)</b>

\* Förutom de två manliga uppdragsstudenter som inte har besvarat enkäten, har en kvinna inte besvarat denna fråga.

DIAGRAM 5: Kursdeltagarnas engagemang i brukarorganisationer (n=97, u-miss=3)



En fråga som är närliggande frågan om engagemang i brukarorganisationer gäller om studenterna har engagerat sig politiskt i sociala frågor i intresseföreningar eller politiskt partier<sup>11</sup>. Även när det gäller denna typ av engagemang är det vanligare bland uppdragsstudenterna än bland socionomstudenterna. Hälften av uppdragsstudenterna uppgav i kursstartsenkäten att de hade engagerat sig socialpolitiskt i någon form av organisation. Av socionomstudenterna var det 22 procent som uppgav att de hade engagerat sig i denna typ av organisationer.

<sup>10/</sup> I enkäten lyder frågan på följande sätt: "Har du varit engagerad i någon brukarförening som organiserar en viss målgrupp?"

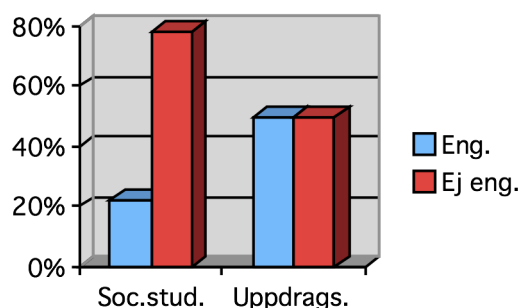
<sup>11/</sup> Den exakta formuleringen på frågan i enkäten är: "Har du engagerat dig politiskt i sociala frågor i någon intresseförening eller politiskt parti?"

TABELL 6. Socionomstudenter och uppdragsstudenter med eller utan socialpolitiskt engagemang (n=97, u-miss=3\*).

	Soc.stud.	Uppdrags.
<b>Engagemang</b>	15 (12/3)	15 (6/9)
<b>Ej engagemang</b>	52 (48/4)	15 (6/9)
<b>Totalt</b>	<b>67 (60/7)</b>	<b>30 (12/18)</b>

\* Förutom de två manliga uppdragsstudenter som inte har besvarat enkäten har en manlig uppdragsstudent inte besvarat denna fråga.

DIAGRAM 6: Kursdeltagarnas socialpolitiska engagemang (n=97, u-miss=3)



I kursstartsenkäten finns en fråga om uppdragsstudenternas tidigare erfarenheter av studier vid högskola eller universitet<sup>12</sup>. Lite mer än en tredjedel av dem uppger att de tidigare läst vid högskola eller universitet. I detta avseende finns en tydlig skillnad mellan kvinnorna och männen. Av de kvinnliga uppdragsstudenterna har åtta av tio tidigare erfarenheter av högskolestudier, medan det endast är 15 procent av de manliga uppdragsstudenterna som tidigare har studerat på högskola.

TABELL 7. Uppdragsstudenter med eller utan tidigare erfarenheter av högskolestudier (n=29, u-miss=4\*).

	Tidigare högskolestudier	Ej tidigare högskolestudier	Totalt
Kvinna	8	2	10
Man	3	16	19
<b>Totalt</b>	<b>11</b>	<b>18</b>	<b>29</b>

\* Förutom de två manliga uppdragsstudenter, som inte har besvarat enkäten har två kvinnliga uppdragsstudenter inte besvarat denna fråga.

I kommentarer till frågan framgår att flera av uppdragsstudenterna har bittra erfarenheter av skola och studier. Till exempel skriver en manlig uppdragsstudent följande i kursstartsenkäten:

<sup>12/</sup> Frågan är formulerad på följande sätt: ”Om du är uppdragsstudent – har du läst vid en högskola/universitet tidigare?”.

Skolan lyckades att ta bort min självkänsla och självtilliten. Jag tappade min identitet. Av mina likvärdiga grundskolekompisar är det bara jag som lever idag. Droger – självmord.

Sammanfattningsvis kan man säga att redovisningen av könsfördelning, ålder, erfarenheter av sociala insatser, socialpolitiskt engagemang och utbildning hos de båda grupperna, socionomstudenterna respektive uppdragsstudenterna, visar att det i dessa avseenden finns avsevärda skillnader mellan dem. Det är tydligt att uppdragsstudenterna, som grupp, med sina erfarenheter och kunskaper utgör en markant inbrytning i den studentpopulation som dominerar på Socialhögskolan. Det är dock viktigt att i detta sammanhang uppmärksamma två saker. För det första; även om det i olika avseenden finns stora skillnader på grupp-nivå, så finns det många undantag på individnivå, till exempel socionom-studenter med gedigna brukarerfarenheter och uppdragsstudenter med akademiska examina. För det andra; att se på skillnaderna mellan socionom-studenterna och uppdragsstudenterna innebär inte att vi gör en värdering av grupperna som starka eller svaga i förhållande till varandra. Båda grupperna har kunskaper och erfarenheter som utgör viktiga resurser för kursen och den kunskapsutveckling som sker där.

## **Intersektionella konflikter**

Kön, ålder och socioekonomiska faktorer, som om någon varit föremål för sociala insatser samt utbildningsnivå, är väsentliga för att utifrån ett intersektionellt perspektiv förstå olika individers och gruppers maktpositioner, liksom diskriminering av grupper (Crenshaw, 2006; de los Reyes, 2005; de los Reyes & Mulinari, 2005). Att sammanföra två grupper, som skiljer sig åt när det gäller makt och inflytande, i en gemensam inläringssituation innebär att de normativiteter som upprätthåller maktordningen inom och mellan grupperna utmanas. Maktpositioner och förgivettaganden ifrågasätts. Konflikter och frustrationer blir oundvikliga. Även om detta inte är något som präglar det dagliga klimatet under kursens gång, så uppstår det konflikter. Vi menar att dessa konflikter är ofrånkomliga och därför är det viktigt att synliggöra dem.

Under de tre terminer som kursen har givits har det således uppstått en del konfliktsituationer, som kan benämnas intersektionella konflikter. De uppstår genom att makt och inflytande är kontextberoende (de los Reyes, 2005) och det som sker när grupperna möts för att samarbeta är att maktpositionerna i grupperna sätts under press och förändras. Grunden för de intersektionella konflikter, som vi har identifierat under kursens gång, är den kontextbundna dynamik som finns mellan faktorer som kön, ålder, etnicitet och socioekonomiska positioner. Dessa konflikters konkreta uttrycksformer kan grovt

delas in i två typer: Kampen om positioner i rummet och Hävdande av den egna gruppens exklusivitet. Båda typerna innehåller strategier för att bevara och erövra makt och inflytande.

Kampen om positioner i rummet, visar sig genom att en del studenter upplever att de inte får tillräckligt utrymme i diskussioner, utan att andra tillåts dominera diskussionerna. Socionomstudenter upplever att uppdragsstudenter får för mycket plats och dominerar diskussionerna och uppdragsstudenter upplever att socionomstudenter får för mycket plats och dominerar diskussionerna.

Eftersom man här har möts på lika villkor (positivt) borde socionomstudenterna fått mer utrymme att visa att vi är människor med erfarenheter på ett naturligt sätt. Brukarstudenterna trodde att de skulle lära oss om livet/verkligheten. Jag trodde/ville att vi ska lära av varandra. (Utdrag ur en kvinnlig socionomstudents kursutvärderingsenkät)

Jag tror att några av socionomstudenterna behöver dämpas, eller lära sig att verkligen lyssna och ta till sig vad andra säger. (Utdrag ur en manlig uppdragsstudents kursutvärderingsenkät)

Det uppstår även maktförskjutningar och konflikter inom de olika grupperna. En kvinnlig socionomstudent, som upplevt att några andra socionomstudenter har haft stort inflytande under tidigare kurser, skriver följande i sin kursutvärderingsenkät:

De som i vanliga fall är vana vid att 'få' prata precis hela tiden har jag upplevt fått backa ett steg vilket (hos många av dem) skapat frustration. Vilket jag bara tror är en nyttig erfarenhet.

Makt är beroende av normativitet (de los Reyes, 2005) och ett sätt att försöka upprätthålla sitt inflytande är att försöka återgå till det som tidigare bildat norm. Några kvinnliga socionomstudenter, som känt sig frustrerade över att en del uppdragsstudenter har fått för stort utrymme, föreslår att under delar av kursen borde socionomstudenterna och uppdragsstudenterna arbeta var för sig.

Utrymme för grupperna att träffas under separata lektioner. Det verkar finnas ett behov att prata inom den egna gruppen. (Utdrag ur kursutvärderingsenkät)

Kanske hade socionomstudent och brukare kunnat diskutera var för sig vilken problematik man upplever uppstår när man arbetar tillsammans. (Utdrag ur kursutvärderingsenkät)

Hävdande av den egna gruppens exklusivitet är den andra typen av uttrycksform som de intersektionella konflikterna har. I likhet med kampen om positio-



ner i rummet är den en strategi för att försvara och erövra makt och inflytande. När studenter hävdar att deras grupp har en exklusivitet i förhållande till andra kan man se det som att de försöker upprätthålla den normativitet som tidigare gällt och som gett dem deras maktpositioner. Ett exempel på detta är en manlig student som representerade en organisation för människor med en viss typ av fysiskt funktionshinder och som inom den organisationen har en framskjuten position. Han menade att hans grupp var diskriminerad och felbehandlad på ett sätt som utomstående inte kan förstå. Dessutom menade han att det i samhället fanns en stor okunskap kring den typ av medicinska frågor som var förknippade med hans funktionshinder. Detta menade han också var en stor brist i vår kurs – att vi inte behandlade den typen av medicinska frågor. I de flesta diskussioner som fördes under kursen begärde han ordet och upprepade, som om att det var ett mantra, att han önskade att vi skulle ta in hans medicinska perspektiv i diskussionen.

Ett annat exempel på hävdande av den egna gruppens exklusivitet är att en del studenter har menat att den grupp de tillhör inte har något gemensamt med en del av de andra brukargrupper som representeras på kursen. En student, som i kursutvärderingsenkäten var mycket kritiskt till att den grupp hon representerade sammanfördes med brukarorganisationer för drogmissbrukare, skrev bland annat följande: ”I min värld har en fd missbrukare någonstans i sitt liv valt att missbruka...”.

Ett tredje exempel på hävdande av den egna gruppens exklusivitet är att några socionomstudenter har menat att uppdragsstudenterna i förhållande till socionomstudenterna lider brist på kunskaper, vilket gör brukarnas argument mindre intressanta. I en kritisk kursutvärderingsenkät kan man bland annat läsa: ”Tyvärr kräver det i viss mån personer på samma nivå för att det ska ge mest...”.

En komplikation för de studenter som återkommande hamnar i intersektionella konflikter är att de riskerar att till viss del isoleras i förhållande till de andra studenterna, men också till en del av de läroprocesser som sker under kursen. De riskerar till exempel att inte få insikt i och bli delaktiga i den kategoriseringsparadox som uppstår under kursen (Denvall, Heule och Kristiansen, 2006). Kategoriseringsparadoxen handlar om att trots att studenterna representerar en rad olika grupper och kategorier, så sker det ett närmande mellan dem under kursens gång, som innebär att de ser mer till likheter och resurser hos varandra än till skillnader och svagheter.

## Avslutning

Med tanke på de skillnader som finns mellan socionomstudenterna och uppdragsstudenterna beträffande kön, ålder, utbildning och deras erfarenheter av samhällsåtgärder, så är det ur ett intersektionellt perspektiv ofrånkomligt att konflikter uppstår. Det sker som en följd av att maktpositioner och normativiteter förändras. Det är dock, som vi påpekade inledningsvis, inte konflikter som karakteriserar stämningen på kursen. Rollen som lärare på kursen handlar mycket litet om att medla i eller lösa konflikter. Snarare är det intresse, lyhördhet och engagemang hos studenterna som präglar kursen. Studenterna har ju valt kursen frivilligt och de flesta gör det med vetskapen om att det är en annorlunda och i olika avseenden krävande kurs. Den är annorlunda och krävande, dels på grund av konceptet med socionomstudenter och människor från brukarorganisationer i en gemensam utbildningssituation, dels därför att kursen ifrågasätter många av de synsätt och perspektiv som annars ofta förmedlas i socialarbetarutbildningar, men som också är förankrat i verksamheter som ägnar sig åt praktiskt socialt arbete. Man kan också uttrycka det med att organiseringen av kursens utmanar normativiteten i socialt arbete. Detta gör att konflikter och frustrationer måste uppstå under kursen. Det är till och med så att om det inte hade uppstått konflikter för studenterna hade kursen inte haft något berättigande. Det hade ju varit ett tecken på att den normativitet som vi kritiserar inte existerar.

## Referenser

- Beresford, P. & Green, D. & Lister, R. & Woodard, K. (1999) *Poverty First Hand: Poor people speak for themselves*. London: CPAG.
- Crenshaw, K. W. (2006) Intersectionality, Identity Politics and Violence Against Women of Color. *Kvinder, kön & forskning*, nr 2-3/2006 (sid. 7-20).
- de los Reyes, P. (2005) Intersektionalitet, makt och strukturell diskriminering. I Paulina de los Reyes, P. & Kamali, M. (red) *Bortom Vi och Dom. Teoretiska reflektioner om makt, integration och strukturell diskriminering*. Rapport av Utredningen om makt, integration och strukturell diskriminering. SOU 2005:41. Stockholm: Fritzes (sid. 233-258).
- de los Reyes, P. & Mulinari, D. (2005). *Intersektionalitet. Kritiska reflektioner över (o)jämlighetens landskap*. Lund: Liber.
- Denvall, V. & Heule, C. & Kristiansen, A. (2006) *On Equal Terms – a University Course for Social Work Students and Service Users*. Lund: Lund University, School of Social Work, Working-paper serien 2006:8.
- Denvall, V. & Salonen, T. (2000). *Att bryta vanans makt. Framtidsverkstäder och det nya Sverige*. Lund: Studentlitteratur.
- Denvall, V. & Wright-Nielsen, T. (2006) *Innovationsparadoxen: En studie av två försök att med nyskapande insatser lösa sociala problem*. Växjö: Växjö universitet, Institutionen för vårdvetenskap och socialt arbete.
- Heap, K. (1975) *Gruppteori för socialarbetare. En introduktion*. Stockholm: Wahlström & Widstrand.
- Heule, C. (2005a) Makt, kön och identitet - En utvärdering om att vara kvinna på Basta. Lund: Lunds universitet, Socialhögskolan.
- Heule, C. (2005b) Ideologi, praktik och retorik - en utvärdering om Bastas etablering i Västsverige. Lund: Lunds universitet, Socialhögskolan.
- Jungk, R. & Müllert, N. (1984) *Håndbog i fremtidsværksteder*. København: Politisk Revy.
- Järvinen, M. & Mik-Meyer, N. (2003) Indledning, at skabe en klient. I: M. Järvinen & N. Mik-Meyer (red.) *At skabe en klient. Institutionelle identiteter i socialt arbejde*. København: Hans Reitzels Forlag. (with M. Järvinen).
- Kristiansen, A. (1999) *Fri från narkotika. Om kvinnor och män som har varit narkotikamissbrukare*. Umeå: Studier i socialt arbete nr 28, Institutionen för socialt arbete, Umeå universitet.
- Kristiansen, A. (2005) *Flickor i tvångsvård. Utvärdering av tolvstegsinriktad §12-vård*. Stockholm: Statens institutionsstyrelse.
- Kristiansen, A. (2006) RQS – kvalitetssäkring på brukarnas villkor. *Socionomen* nr 4/2006.

- Krumer-Nevo, M. (2005) Listening to "life knowledge": a new research direction in poverty studies. *International Journal of Social Welfare*. Vol. 14, nr 2., pp. 99-106.
- Lycke, N. (2003) Intersektionalitet - ett användbart begrepp för genusforskningen. *Kvinnovetenskaplig tidskrift*, nr 1/2003, sid. 47-56.
- Meeuwisse, A. (2001) *Ett högriskprojekt. Om missbrukarrehabilitering på Basta Arbetskooperativ*. Stockholm: Ersta Sköndal Högskola. Sköndalsinstitutets skriftserie nr 18.
- Olsson, E. (1998) *På spaning efter gruppens själ. Gruppen i teori och praktik*. Lund: Studentlitteratur.
- Phoenix, A. (2006) Interrogating intersectionality: Productive ways of theorising multiple positioning. *Kvinder, kön & forskning*, nr 2-3/2006 (sid 21-31).
- Sanoff, H. (1999) *Community Participation Methods in Design and Planning*. New York: John Wiley and Sons.
- Schwartz, W. & Serapio, R. Z. (1971) *The Practice of Group Work*. New York: Columbia University Press.
- Socialstyrelsen (2003a) *Brukarmedverkan i socialtjänstens kunskapsutveckling*. Stockholm: Socialstyrelsen.
- Socialstyrelsen (2003b) *För en kunskapsbaserad socialtjänst. Redovisning av ett regeringsuppdrag åren 2001-2003*. Stockholm: Socialstyrelsen.
- Stock Whitaker, D. (1987) *Using Groups to Help People*. London: Routledge & Kegan Paul.