



# LUND UNIVERSITY

## Lunglav *Lobaria pulmonaria* på stark tillbakagång i Skåne.

Schiefelbein, Ulf; Schiefelbein, Ute; Thell, Arne

*Published in:*  
Lavbulletinen

2016

*Document Version:*  
Förlagets slutgiltiga version

[Link to publication](#)

*Citation for published version (APA):*  
Schiefelbein, U., Schiefelbein, U., & Thell, A. (2016). Lunglav *Lobaria pulmonaria* på stark tillbakagång i Skåne. *Lavbulletinen*, 2016, 53-59.

*Total number of authors:*  
3

### General rights

Unless other specific re-use rights are stated the following general rights apply:  
Copyright and moral rights for the publications made accessible in the public portal are retained by the authors and/or other copyright owners and it is a condition of accessing publications that users recognise and abide by the legal requirements associated with these rights.

- Users may download and print one copy of any publication from the public portal for the purpose of private study or research.
- You may not further distribute the material or use it for any profit-making activity or commercial gain
- You may freely distribute the URL identifying the publication in the public portal

Read more about Creative commons licenses: <https://creativecommons.org/licenses/>

### Take down policy

If you believe that this document breaches copyright please contact us providing details, and we will remove access to the work immediately and investigate your claim.

LUND UNIVERSITY

PO Box 117  
221 00 Lund  
+46 46-222 00 00

## Lunglav *Lobaria pulmonaria* på stark tillbakagång i Skåne

Ulf Schiefelbein, Ute Schiefelbein, Blücherstraße 71, 18055 Rostock, Tyskland. E-post: ulf.schiefelbein@gmx.de

Arne Thell, Lunds universitet, Biologiska museet, Box 117, 221 00 Lund. E-post: arne.thell@biol.lu.se

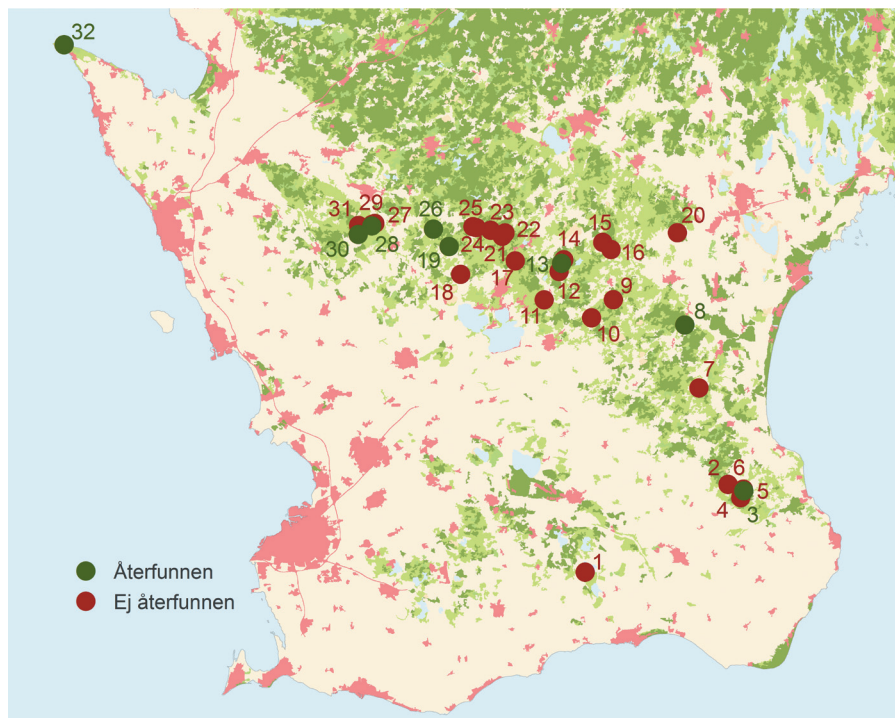
*Arne Thell och hans tyska kollegor, Ulf och Ute Schiefelbein, har under sommaren 2016 undersökt gamla förekomster av lunglav i Skåne med tyvärr tämligen nedslående resultat. Här rapporterar de vad de kommit fram till.*

Lunglav, *Lobaria pulmonaria* (L.) Hoffm., är en mycket sällsynt lavart i Centraleuropas lågland. Som exempel kan nämnas, att i hela norra Tyskland förekommer lunglaven bara i Mecklenburg-Vorpommern på halvön Darß väster om Rostock och i nordligaste Schleswig-Holstein i skogsområdet Pobüller Bauernholz mellan Flensburg och Husum. I den här undersökningen har gamla lunglavslokaler i Skåne söder om barrskogsregionen återbesökts med hjälp av uppgifter från Artportalen. Syftet med studien var att presentera det aktuella tillståndet för lunglav, förutom nuvarande utbredning berörs även artens ekologi och bevarandebiologi. Framöver vill vi utöka undersökningsområdet till hela södra Östersjöregionen, och även studera släktskapen mellan populationer.

### Material och metoder

Samtliga lokaler på Artportalen, [www.artportalen.se](http://www.artportalen.se) för lunglav från Skåne utom de norra och nordöstra delarna återbesöktes. En av flera närliggande lokaler på Söderåsen återbesöktes ej varför antalet lokaler stannade på 31. Inventeringen utfördes mellan 30 juni och 4 juli 2016. Noteringar gjordes om arten fanns kvar eller ej. Där den försvunnit presenteras möjliga orsaker till försvinnandet. Arten eftersöktes såväl på själva lokalen som i dess omgivning, där den enligt vår erfarenhet skulle kunna förekomma. Lobfragment samlades på samtliga lokaler, att användas i en fylogeografisk studie

I samlingarna vid Biologiska museet i Lund (LD) insorterades endast belägg som fallit till marken. Fragment samlades in till DNA-analys.



**Fig. 1.** Återbesökta lokaler för lunglav i den nemorala delen av Skåne, rapporterade till Artportalen från och med 1990 (Tabell 1). Röd punkt betyder att arten ej återfunnits, grön punkt att den återfunnits. Lunglaven återfanns på åtta av de 32 lokalerna.

Något större belägg, från Kullen, skickas till Greifswald för att ingå i en Metaproteomanalys.

### Undersökningsområdet

Det undersökta området är Skåne utom de hemiboreala, nordligaste och nordöstra delarna som tillsammans med övriga Sydsverige ingår i nästa års undersökning. Eftersom lunglaven numera saknas helt i sydvästra Skåne löper undersökningsområdet diagonalt i Skåne, från Kullen till Österlen med undantag av en enda lokal i söder, strax norr om Ystad (fig. 1, tabell 1).

### Utdöda förekomster

Lunglaven har tidigare haft en större utbredning i Skåne. I de botaniska samlingarna vid Biologiska museet, Lunds universitet, finns belägg från Dalby i sydväst från 1880-talet fram till tidigt 1900-tal och i Hardeberga 1909. I södra Skåne fanns den i vid Näsbyholm i Gärdslöv 1901, och i Sövestad 1943. Österut fanns den på Stenshuvud 1934 och i mellersta Skåne vid Trolleholm på 1890-talet (Virtuella herbariet 2016). Lunglaven har således försvunnit från slättbygderna i sydväst långt före Artportalens tillkomst. En



**Fig. 2.** Lunglav på lönn på Kullaberg, där arten ännu är ganska rikligt förekommande på en plats. Foto: Ulf Schiefelbein.

kraftig tillbakagång för lunglaven i Skåne redovisades av Hallingbäck & Olsson (1981) som återfann arten på sex av 25 lokaler.

**Övriga lunglavar i Skåne förr och nu**  
Släktet *Lobaria* (Schreb.) Hoffm. i Norden behandlas i volym 3 av Nordic Lichen Flora (Jørgensen & Tønsberg 2007). Där framgår att det funnits fyra *Lobaria*-arter i Skåne.

Floran på Hallands Väderö utanför

Bjärehalvön i Skånes nordvästligaste hörn rymmer tre arter. Förutom den historiskt någorlunda vittspridda lunglaven finns även jättelav, *L. amplissima* (Scop.) Forssell (Arup & Ekman 1991) och örtlav, *L. virens* (With.) J.R. Laundon, som båda har en oceanisk utbredning (Almborn 1955, Arup & Ekman 1991, Degelius 1935). Då det råder totalt insamlingsförbud på ön ingick ej denna lokal i vår studie. Örtlav finns även på Kullaberg, vid Skäralid och på Stenshuvud (Arup et al. 1997,





**Fig. 3.** Lungglavlokalen på Allarps bjer är typisk – brant, fuktig nordsluttning med ganska bra ljusinsläpp. Foto: Arne Thell.

Erichsen 1913, Ekman 1989). Dessutom finns ett belägg i herbariet i Lund från Fjällfotasjön i Bara socken några mil öster om Malmö, insamlat 1944 av Greta Du Rietz (Virtuella herbariet 2016). Ett försök gjordes i september 2016 att återfinna den oprecist angivna lokalen, dock utan resultat. Tidigare fanns en fjärde *Lobaria*-art i Skåne, skrovellav, *L. scrobiculata* (Scop.) DC, på Stenshuvud, Kullen och i Helsingborg. Den har även samlats i två nordskånska socknar utanför undersökningsområdet, i Loshult 1901 och i Visseltofta 1899. Skrovellaven finns numera huvudsakligen i norra Sverige.

### Resultat

Resultatet blev nedslående. Av 31 återbesökta lokaler finns lunglaven kvar på endast åtta (Fig 1., tabell 1). Lunglaven finns numera nästan bara på ovanliga, mer eller mindre spektakulära lokaler, ofta utsatta, mycket branta sluttningar som inte förändrats under lång tid och som inte blir för mörka (Fig. 2–3). Vår undersökning visar att arten försvunnit från den sydligaste och geografiskt udda lokalen vid Bellinga slott, Skårby socken, norr om Ystad, varifrån den rapporterades av Ulf Arup år 2000 (Fig. 1).

## Diskussion

En liknande studie publicerad för snart 30 år sedan visade också på en kraftig tillbakagång för lunglaven i Skåne (Hallingbäck & Olsson 1987), en utveckling som uppenbarligen fortsatt sedan dess. I den studien återfanns lunglaven på sex av 25 lokaler och författarna nämner luftföroreningar, skogsbruk, bete av sniglar och svampangrepp som anledningar till att arten gått starkt tillbaka. Sedan dess har problemet med försurning nästan upphört men kvävenedfallet är fortfarande ett stort hot. Den negativa trenden är särskilt tydlig i bokskog. Många gamla lokaler verkar inte lämpa sig för lunglav längre. Vi förmodar att intensivt skogsbruk missgynnar arten. Skogarna hinner bli för mörka mellan gallringarna, något som i en del fall kan vara resultatet av igenväxning på grund av eutrofiering. Ändrade klimatförhållanden med mer vind och lägre luftfuktighet kan också påverka lunglaven negativt. På vissa lokaler var bokstammarna täckta av alger, något som indikerar övergödning, eller dominerades av daggfärglav, *Parmelia ernstiae* Feuerer & A. Thell, som vi tycker blivit betydligt vanligare de senaste åren. Möjligen gynnas arten av samma faktorer som missgynnar lunglaven.

## Tack

Tack till Almborns fond för ekonomiskt bidrag, Jesper Witzell, föreståndare för Söderåsens Nationalpark, som utfärdade tillstånd att samla, Emil Åsegård för information om Allarpslokalen, samt till Aron Edman för kompletterande uppgift från Åbjär.

## Litteratur

- Almborn, O. 1955. Lavvegetation och lavflora på Hallands Väderö. Kungliga Vetenskapsakademiens Handlingar i Naturskyddsärenden 11. Stockholm.
- Arup, U. & Ekman, S. 1991. Lavfloran på Hallands Väderö. Svensk Botanisk Tidskrift 85: 263–308.
- Arup, U., Ekman, S., Kärnefelt, I. & Mattsson, J.-E. 1997. Skyddsvärda lavar i sydvästra Sverige. Ekblad & Co., Västervik.
- Artportalen. 2016. [www.artportalen.se](http://www.artportalen.se) [uttag gjort 2016-xx-xx].
- Degelius, G. 1935. Das ozeanische Element der Strauch und Laubflechtenflora von Skandinavien. Acta Phytogeographica Suecica 7. Almqvist & Wiksell, Uppsala.
- Ekman, S. 1989. Förändringar i Stenshuvuds lavflora under ett halvt sekel. Svensk Botanisk Tidskrift 83: 13–26.
- Ekman, S. 1990. Lavfloran i Dalby Söderskog. Svensk Botanisk Tidskrift 84: 191–198.
- Erichsen, C. F. E. 1913. Die Flechten von Kullen in Schweden. Verhandlungen des Naturwissenschaftlichen Vereins Hamburg 21: 25–94.
- Hallingbäck, T. & Olsson, K. 1987. Lunglavens tillbakagång i Skåne. Svensk Botanisk Tidskrift 81: 103–108.
- Jørgensen, P. M. & Tønsberg, T. 2007. Lobaria. Nordic Lichen Flora 3: 77–84. Mediaprint AB, Udevalla.
- Virtuella herbariet. <http://herbarium.emg.umu.se>

**Tabell 1.** Lunglavlokaler rapporterade till Artportalen från och med 1990. För de lokaler där arten ej återfunnits finns kommentarer om möjliga orsaker till försvinnandet.

Lokal	Lokal hos Artportalen [socken]	Koordinater Rikets nät	Rapportör, datum	Sökresultat	Tänkbar anledning till försvinnandet
1	Bellinga, SO om slottet (N om hagmarken), [Skårby]	N6157245 O1368365	U. Arup 2000	Ej återfunnen	För mörkt, eutrofiering
2	Sydväst Svarte Mosse (02D3i18) [Sankt Olof]	N6169106 O1391811	L. Bengtsson 1999-11-12	Ej återfunnen	?
3	Norr Måsalycke (02D3i10) [Sankt Olof]	N6167909 O1394188	L. Bengtsson 1994-09-09	Återfunnen på bok	För mörkt – döende exemplar
4	Nordväst Måsalycke (02D3i19) [Sankt Olof]	N6166875 O1393615	L. Bengtsson 2000-03-07	Ej återfunnen	Skogsbruk
5	Sydost St. Olofs Gård (02D33i13), [Sankt Olof]	N6168180 O1394156	L. Bengtsson 1996-11-14	Ej återfunnen	För mörkt
6	Plantskolevägen (02D3108) [Sankt Olof]	N6167850 O1393926	L. Bengtsson 1994-02-18	Ej återfunnen	För mörkt
7	Jären [Hörröd]	N6184554 O1388544	J. Dahlberg 2009-12-09	Ej återfunnen	För mörkt
8	Mjödåns dalgång [Östra Sönnarslöv]	N6194589 O1387136	J. Dahlberg & B. Nilsson 2010-07-13	Ej återfunnen	För mörkt
	Åbjär (02D8h01) [Huaröd]	N6194363 O1386936	J. Dahlberg & B. Nilsson 2010-07-13	Återfunnen	
9	Byrhult (02D9f53) [Linderöd]	N6199442 O1376304	I. Olsson 1998-11-24	Ej återfunnen	?
10	Satserup hall [Äspinge]	N6196889 O1372683	A. Malmquist 1999-03-24	Ej återfunnen	För mörkt, eutrofiering
	Satserup hall, (02D9e03) [Äspinge]	N6196901 O1372708	S. Björk 1994-04-29	Ej återfunnen	För mörkt, eutrofiering
11	Hjällen, ca 1,5 km SV Södra Rörum [Södra Rörum]	N6200320 O1365500	A. Malmquist 1999-03-31	Ej återfunnen	?
	Hjällen (03D0d03) [Södra Rörum] socken	N6200314 O1365449	Skogsstyrelsen 1995-10-03	Ej återfunnen	?
	Hjällen [Södra Rörum]	N6200200 O1365400	A. Malmquist 1999-03-31	Ej återfunnen	?
12	Fundersed, SO om fritidsbyn [Södra Rörum]	N6204549 O1368208	A. Malmquist 1999-03-15	Ej återfunnen	Skogsbruk
	(03D0d07) [Södra Rörum]	N6204577 O1368238	Skogsstyrelsen 1995-10-04	Ej återfunnen	Skogsbruk
13	Göingeholm (03D1d06) [Häglinge]	N6205798 O1368702	Skogsstyrelsen 1994-05-25	Återfunnen på ek	
14	Göingeholm (03D1d05), [Häglinge]	N6206323 O1369088	Skogsstyrelsen 1994-05-20	Ej återfunnen	Skogsbruk, för mörkt
15	(03D1f03) [Äsphult]	N6208531 O1375412	I. Olsson 1996-07-25	Ej återfunnen	Skogsbruk

Lokal	Lokal hos Artportalen [socken]	Koordinater Rikets nät	Rapportör, datum	Sökresultat	Tänkbar anledning till försvinnandet
16	(03D1f09) [Äsphult]	N6207320 O1376623	I. Olsson 1996-08-07	Ej återfunnen	Skogsbruk, för mörkt
17	(03D1c04) [Höör (Sjunnerup)]	N6206771 O1361484	Skogsstyrelsen 1994-05-20	Ej återfunnen	Skogsbruk
18	Söder obj. 5:1 (03D1a15) [Munkarp]	N6205368 O1352743	L. Bengtsson 2001-01-29	Ej återfunnen	För mörkt
19	Allarps bjer [Hallaröd]	N6209869 O1351315	J. Dahlberg 2007-03-10	Återfunnen på lön	
20	Röan [Norra Rörum]	N6209994 O1356656	J. Dahlberg 2008-05-21	Ej återfunnen	?
21	(03D2b16), bergtäkt [Norra Rörum]	N6210778 O1359777	Skogsstyrelsen 1995-05-12	Ej återfunnen	Skogsbruk
22	Lönnarna (03D2c08) [Norra Rörum]	N6211266 O1360268	L. Bengtsson 2006-01-10	Ej återfunnen	Skogsbruk
	(03D2c06) [Norra Rörum]	N6211303 O1360471	L. Bengtsson 2003-04-09	Ej återfunnen	Skogsbruk
23	Knösen (03D2b12) [Norra Rörum]	N6211881 O1358058	Skogsstyrelsen 1995-05-22	Ej återfunnen	För mörkt
24	Helgaskogsbjäret (03D2b22) [Norra Rörum]	N6212453 O1355853	L. Bengtsson 2001-10-11	Ej återfunnen	För mörkt
25	(03D2b03) [Norra Rörum]	N6212662 O1355335	Skogsstyrelsen 1994-09-30	Ej återfunnen	?
26	(03C2j04) [Färingtofta (Djupadal)],	N6212786 O1349091	S. Björk 1996-06-25	Återfunnen på ek	
27	Skäralid 1240.6-7 V om Skärån [Riseberga]	N6214437 O1340013	A. Malmquist 2002-12-04	Ej återfunnen	?
28	Skäralid 1240.6-10 S om Skärån [Riseberga]	N6214091 O1339523	A. Malmquist 2002-12-20	Återfunnen på bok	
	Södersåsens NP [Riseberga]	N6214086 O1339496	A. Malmquist 2002-12-20	Återfunnen på bok	
	Skäralid 1240.6-10 S om Skärån [Riseberga]	N6214022 O1339328	A. Malmquist 2002-12-20	Återfunnen på bok	
29	Skäralid 1240.6-9 N om Skärån [Riseberga]	N6214293 O1339549	A. Malmquist 2002-12-05	Ej återfunnen	?
30	Kvärk 1227.4-4 S om Kvärbäckan [Konga]	N6212926 O1337288	A. Malmquist 2003-04-09	Återfunnen på ask	
	Kvärk 1227.4-4 S om Kvärbäckan [Konga]	N6212927 O1337350	A. Malmquist 2003-04-09	Ej återfunnen	?
31	Kvärk 1240.3-2 S om Dejobäckan [Konga]	N6214298 O1337464	A. Malmquist 2003-04-26	Ej återfunnen	Skogsbruk
32	Kullen, norr golfbanan [Brunnby]	N6246372 O1293788	C. Kannesten 2015-10-31	Återfunnen på lön	
	Kullen, nordbranten N om golfbanan [Brunnby]	N6246312 O1293916	H. Weibull 2013-11-21	Återfunnen på lön	