



Guía

Guía de indicadores para medir las desigualdades de género en salud y sus determinantes



Escuela Andaluza de Salud Pública
CONSEJERÍA DE IGUALDAD, SALUD Y POLÍTICAS SOCIALES

AUTORÍA

MARÍA DEL MAR GARCÍA CALVENTE

MARÍA DEL RÍO LOZANO

JORGE MARCOS MARCOS



Guía de indicadores para medir las desigualdades de género en salud y sus determinantes

•

AUTORÍA

MARÍA DEL MAR GARCÍA CALVENTE

MARÍA DEL RÍO LOZANO

JORGE MARCOS MARCOS

•



JUNTA DE ANDALUCÍA

Escuela Andaluza de Salud Pública

CONSEJERÍA DE IGUALDAD, SALUD Y POLÍTICAS SOCIALES



Júpiter y Juno, James Barry (1773). Detalle

AUTORÍA

María del Mar García Calvente

María del Río Lozano

Jorge Marcos Marcos

EQUIPO DE TRABAJO

María del Mar García Calvente (INVESTIGADORA PRINCIPAL)

María del Río Lozano

Jorge Marcos Marcos

Raquel Cantos Vicent

Gracia Maroto Navarro

Ricardo Ocaña Riola

María Teresa Ruiz Cantero

EDITA

Escuela Andaluza de Salud Pública

www.easp.es

DISEÑO Y MAQUETACIÓN

Catálogo, s.l.

IMPRIME

Alsur, s.c.a.

ISBN

978-84-695-7988-6

AGRADECIMIENTOS

A todas las personas expertas que han colaborado en la consulta realizada, prestando su tiempo y dedicación a este proyecto:

Lucía Mazarrasa Alvear (Escuela Nacional de Salud, Instituto de Salud Carlos III); Rosa López Rodríguez (Observatorio de Salud de las Mujeres); Daniel La Parra Casado, Carlos Álvarez Dardet y Mercedes Carrasco Portiño (Universidad de Alicante); Eugenia Gil García y María Luisa Jiménez Rodrigo (Universidad de Sevilla); Ángeles Cabria García (Observatorio de Salud Pública de Cantabria); Isabel Larrañaga Padilla (Osakidetza, Departamento de Sanidad del Gobierno Vasco); Thelma Gálvez (Comisión Económica para América Latina, CEPAL); Ana Pamela Eguiguren (Observatorio de Equidad de Género en Salud, Chile); Lilia Jara (Organización Panamericana de la Salud, OPS).

A la Unidad de Publicaciones de la EASP, por su revisión final al documento.

Este proyecto ha recibido financiación de la Consejería de Economía, Innovación, Ciencia y Empleo de la Junta de Andalucía y del Fondo Europeo de Desarrollo Regional (Expediente P08-CTS-4321).

Índice

1. Presentación	4
2. Antecedentes	6
2.1. La equidad de género como compromiso prioritario de la agenda pública	6
2.2. Desigualdades de género en salud y sus determinantes sociales	11
2.3. Indicadores sensibles al género para monitorizar las desigualdades en salud	16
2.4. Incorporación de indicadores para medir las desigualdades de género en España y en Andalucía	17
2.5. El proyecto “Atlas de las desigualdades de género en salud y sus determinantes en Andalucía” ...	19
3. Metodología de elaboración de la guía	22
3.1. Diseño	22
3.2. Participantes	22
3.3. Proceso de selección de indicadores	23
4. Propuesta de indicadores	28
4.1. Estructura de dimensiones sensibles al género en salud	30
4.2. Indicadores recomendados para monitorizar las desigualdades de género en salud y sus determinantes en Andalucía	31
4.3. Listado priorizado de indicadores de género resultantes	47
5. Bibliografía	60
6. Siglas y abreviaturas	64
7. Anexos	66
Anexo 1. Cuestionario de la primera vuelta	66
Anexo 2. Estructura del cuestionario de la segunda vuelta	95

1



Presentación

Los indicadores de género son de utilidad para señalar cambios en el estatus y rol de las mujeres y de los hombres en distintos momentos del tiempo, y por tanto, ofrecer una imagen dinámica de la situación de la equidad de género en un contexto social determinado.

La Ley Orgánica 3/2007, de 22 de marzo, para la igualdad efectiva de mujeres y hombres, en su artículo 20, insta a los poderes públicos a que incluyan en sus estudios y estadísticas, nuevos indicadores que posibiliten un mejor conocimiento de las diferencias en los valores, roles, situaciones, condiciones, aspiraciones y necesidades de mujeres y hombres. En el contexto andaluz, la Ley de Salud Pública de Andalucía se propone como uno de sus fines esenciales, “reducir las desigualdades en salud y procurar que las personas compartan con equidad los progresos en salud y el bienestar personal y social”. El actual Plan Andaluz de Salud también se propone, como uno de sus objetivos principales, reducir las desigualdades sociales en salud. Como estrategia, plantea realizar estudios de seguimiento sobre las desigualdades sociales en salud, y entre ellas las de género, en el ámbito autonómico.

A pesar de estos avances, en Andalucía no disponemos de un sistema de indicadores de salud sensibles al género desagregados a nivel local, que nos permita visualizar y monitorizar la situación de la equidad en este campo y su evolución a lo largo del tiempo. Por ello, se ha elaborado esta “Guía de indicadores para medir las desigualdades de género en salud y sus determinantes”.

Sus principales novedades radican en que parte de un marco de los determinantes sociales de la salud y, concretamente, del marco de las desigualdades de género en salud, y que incluye un listado de indicadores para monitorizar estas desigualdades con un nivel de desagregación municipal. Con estas características, la guía se presenta como un recurso de gran utilidad para diseñar políticas y actuaciones a nivel municipal orientadas a reducir las desigualdades de género en salud, facilitando la adecuación de las actuaciones a las necesidades específicas de cada contexto. Esta guía se enmarca dentro de un proyecto de investigación de excelencia denominado “Atlas de las desigualdades de género en salud y sus determinantes sociales en Andalucía”, realizado en la Escuela Andaluza de Salud Pública (Granada, España).

Para elaborar este sistema de indicadores y recoger las fuentes de datos disponibles, se ha realizado una consulta a personas expertas siguiendo la técnica Delphi, uno de los métodos de prospectiva con el que se busca generar un consenso en base al análisis de un problema previamente definido.

La guía aporta cuatro productos. El primero de ellos es un esquema con una estructura de dimensiones y subdimensiones apropiada para abordar las desigualdades de género en salud y sus determinantes.

En segundo lugar, la guía aporta un listado detallado de los indicadores aportados por las personas expertas, clasificados dentro de las dimensiones y subdimensiones que recogía el primer listado. Se incluyen en este listado tanto los indicadores que cuentan con fuentes disponibles para su obtención a nivel local, como los que presentan alguna limitación en la accesibilidad a los datos.

En tercer lugar, la guía aporta un listado priorizado de indicadores de género, los que según las personas expertas cuentan con mayor sensibilidad y son más capaces de monitorizar las desigualdades de género en salud y sus determinantes en contextos como el andaluz con un nivel de desagregación municipal.

Por último, el cuarto listado aporta, para estos indicadores priorizados, otros detalles de interés para valorar su nivel de sensibilidad y accesibilidad a los datos, así como las fuentes disponibles para su obtención aportadas por las personas expertas.

Estos listados pueden ser utilizados para mejorar las estadísticas de contextos como el andaluz, al resultar una potencial herramienta de comparación entre los datos disponibles y los que resultaría conveniente incluir en el futuro. Esperamos que la guía resulte de utilidad y que suponga un avance en la visibilización, monitorización y reducción de las desigualdades de género en salud en nuestro contexto.

2



Antecedentes

2.1. La equidad de género como compromiso prioritario de la agenda pública

El impulso decisivo para la incorporación del enfoque de género en todos los ámbitos de la vida pública a nivel internacional llegó con la IV Conferencia Mundial sobre la Mujer, celebrada en Beijing en 1995 (PNUD, 1996). Partiendo de que este enfoque supone el análisis de las construcciones sociales de lo masculino y lo femenino, y las relaciones de poder y desigualdades que implican para mujeres y hombres, el *mainstreaming* (o transversalidad) de género se convirtió en un objetivo primordial que las distintas organizaciones intergubernamentales comenzaron a promover a escala global cada vez con más fuerza, y que se incluyó en los planes de muchos países, incluido España (Instituto de la Mujer, 1999).

Como estrategia previa a la implementación de políticas públicas al respecto, se hace necesario conocer el punto de partida, en cuanto a las desigualdades de género existentes en cada país, en cada región, en cada zona particular (Connell, 2012). Llegar aquí implica fortalecer el sistema de recolección y procesamiento de datos estadísticos desagregados por sexo, y adoptar indicadores que contribuyan al diagnóstico de la situación de las mujeres y los hombres, como señalan documentos oficiales de referencia en este campo (OPS, 2004; PNUD, 2000).

Algunos indicadores tradicionales han comenzado a desagregarse por sexo, aunque esto no parece suficiente para mostrar la compleja realidad que sitúa a hombres y mujeres en posiciones no igualitarias (Phillips, 2008). Ello ha llevado a distintos organismos internacionales a potenciar el desarrollo de sistemas de indicadores con perspectiva de género (Tabla 1).

Para construir indicadores de género y mostrar situaciones desiguales en distintos ámbitos, la información se revela más importante, no al tomar aisladamente el valor de cada indicador por sexo, sino al comparar los dos indicadores. Para ello, podemos observar la brecha de género, que permite analizar la diferencia entre hombres y mujeres para cada indicador (Hausmann, 2012; Carr-Hill, 2005). En la Tabla 2 se presenta un resumen de los índices más utilizados a nivel internacional para medir brechas y desigualdades de género.

Una de las publicaciones más destacables a nivel mundial sobre brechas de género es “*The Global Gender Gap Report*”, que elabora anualmente el *World Economic Forum* (2014). En los últimos años, Europa ha sido una de las regiones que más estadísticas sobre género ha publicado. No obstante, y a pesar de los avances logrados, la mayor parte de los sistemas estadísticos nacionales, todavía no son completamente sensibles al tema. Algunas de las áreas donde los datos son más escasos son en violencia y toma de decisiones, seguido por el empleo informal y el uso del tiempo (Ruiz-Cantero et al. 2006).

El organismo productor de estadísticas de referencia a nivel europeo es Eurostat (*Statistical Office of the European Communities*). Este organismo, perteneciente a la Comisión Europea, proporciona periódicamente una batería de indicadores de género en materia de educación, mercado laboral, renta e inclusión social, salud y cuidado de menores. Estos datos se ofrecen desagregados a nivel nacional para los Estados Miembros (Eurostat, 2013). Uno de los últimos informes publicados por este organismo en materia de género ha sido “*The life of women and men in Europe. A statistical portrait*” (Eurostat, 2008). Por su parte, la Comisión Europea publica anualmente el “Informe sobre la Igualdad entre Mujeres y Hombres” (Comisión Europea, 2012). Y el Instituto Europeo para la Igualdad de Género (EIGE), que está llamado a convertirse en la institución europea de referencia en esta materia, ha publicado “*The Involvement of Men in Gender Equality Initiatives in the European Union*” (2012). Este Instituto ha creado el Índice Europeo de Igualdad de Género (EIGE, 2013), que pretende ser una herramienta al servicio de la toma de decisiones para la consecución de la igualdad entre mujeres y hombres en los estados miembros de la Unión Europea.

TABLA 1. ALGUNOS ORGANISMOS DE ÁMBITO INTERNACIONAL QUE TRABAJAN EN LA CONSTRUCCIÓN DE INDICADORES DE GÉNERO

BANCO MUNDIAL
<p>Descripción de la acción: Ofrece un Atlas interactivo sobre género que permite la creación de mapas y gráficos con decenas de indicadores de género a través del tiempo y en distintos países. También permite ver la evolución de un país en relación a diversas dimensiones del bienestar, así como su potenciación. Una de sus publicaciones más relevantes es <i>“The Little Data Book on Gender”</i>.</p> <p>Indicadores o dimensiones: El Atlas interactivo recoge indicadores dentro de las siguientes dimensiones: economía; política; dimensión socio-cultural; poder; salud; educación.</p> <p>Referencia para consulta: http://www.app.collinsindicate.com/worldbankatlas-gender/en-us http://data.worldbank.org/products/data-books/little-data-book-on-gender</p>
CEPAL (Comisión Económica Para América Latina y el Caribe)
<p>Descripción de la acción: Reúne información de género obtenida de diversas fuentes, como UNESCO, UNIFEM, UNICEF, OPS/OMS, etc., en una única publicación.</p> <p>Indicadores o dimensiones: Indicadores demográficos generales; salud sexual y reproductiva; mortalidad; educación; situación laboral; pobreza, hogar y familia.</p> <p>Referencia para consulta: http://www.eclac.cl/publicaciones/xml/8/32598/LCG2356B_contenido.pdf</p>
CIDA (Canadian International Development Agency)
<p>Descripción de la acción: La <i>“Guía de Indicadores Sensibles al Género”</i> explica la utilidad y cómo pueden ser usados los indicadores sensibles al género.</p> <p>Indicadores o dimensiones: Indicadores en las dimensiones de educación, salud, división del trabajo, empoderamiento de las mujeres, etc.</p> <p>Referencia para consulta: http://www.acdi-cida.gc.ca/inet/images.nsf/vLUIImages/Policy/\$file/WID-GUID-E.pdf</p>
COMMONWEALTH SECRETARIAT
<p>Descripción de la acción: Ofrece una serie de guías y manuales sobre <i>mainstreaming</i> de género para los gobiernos y otras instituciones.</p>

Indicadores o dimensiones:

Indicadores en las siguientes dimensiones: Composición de la población y cambio; asentamientos humanos y distribución geográfica; hogares y familias, estado marital y fertilidad; educación formal e informal; salud, servicios sanitarios y nutrición; actividad económica y participación en el mercado de trabajo; acceso a la tierra, equipamientos y créditos; derechos legales y poder político; violencia contra las mujeres; medidas macroeconómicas y género.

Referencia para consulta:

http://www.thecommonwealth.org/shared_asp_files/uploadedfiles/%7BD30AA2D0-B43E-405A-B2F0-BD270BCEFA3%7D_ugsi_ref.pdf

EIGE (Instituto Europeo de la Igualdad de Género)

Descripción de la acción:

Proporciona herramientas e información sobre equidad de género y construye el Índice de Igualdad de Género para los 27 estados miembros de Europa.

Indicadores o dimensiones:

Indicadores en las siguientes dimensiones: trabajo, dinero, conocimiento, tiempo, poder y salud.

Referencia para consulta:

<http://eige.europa.eu/content/gender-equality-index#/>

UNITED NATIONS INTERAGENCY NETWORK ON WOMEN AND GENDER EQUALITY

Descripción de la acción:

Proporciona herramientas e indicadores para un análisis, monitorización y evaluación de género.

Indicadores o dimensiones:

Indicadores en las siguientes dimensiones: Población; educación; salud; familia, estado civil y fertilidad; trabajo y renta; pobreza; mujeres con poder de decisión política; salud reproductiva; violencia.

Referencia para consulta:

<http://www.un.org/womenwatch/ianwge/annualmeetings/2002/RepToolsndic.pdf>

USAID (United States Agency for International Development)

Descripción de la acción:

Trabaja sistemas de indicadores para incorporar la perspectiva de género en los programas de desarrollo.

Indicadores o dimensiones:

Indicadores en desarrollo institucional, economía, trabajo, educación, poder, salud, violencia, relaciones sociales, aprovechamiento de los recursos naturales, educación ambiental.

Referencia para consulta:

<http://www.usaid.gov/gsearch/gender%20indicators>
http://pdf.usaid.gov/pdf_docs/PNADE336.pdf

TABLA 2. ÍNDICES DE GÉNERO MÁS UTILIZADOS A NIVEL MUNDIAL

DESCRIPCIÓN	DIMENSIONES	CÁLCULO / INDICADORES
Índice de Brecha Global de Género		
Se calcula cada año y capta la magnitud de las disparidades de género en el mundo y de qué manera evolucionan a lo largo del tiempo. Elaborado por el World Economic Forum.	<ul style="list-style-type: none"> • Participación y oportunidades económicas • Logros académicos • Poder político • Salud • Supervivencia 	Las puntuaciones del índice se interpretan como el porcentaje de la brecha entre mujeres y hombres.
Índice de Desigualdad de Género		
Muestra la pérdida de desarrollo humano causada por la desigualdad existente entre los logros de mujeres y varones en las dimensiones que mide. Elaborado por el Programa de las Naciones Unidas para el Desarrollo (PNUD).	<ul style="list-style-type: none"> • Salud reproductiva • Empoderamiento • Mercado laboral 	Varía entre el 0, que indica que mujeres y varones presentan un desarrollo igual, y el 1, que supone que las mujeres registran el peor desarrollo posible en todas las dimensiones medidas.
Índice de Equidad de Género		
Clasifica a los países de acuerdo a indicadores sociales, utilizando datos comparables y disponibles a nivel internacional. Elaborado por <i>Social Watch</i> , una red internacional de organizaciones que trabaja en la defensa y monitoreo de políticas contra la pobreza y por la igualdad de género.	<ul style="list-style-type: none"> • Actividad económica • Empoderamiento • Educación 	Los valores posibles del IEG se extienden de 0 a 100, representando 0 el menor grado de equidad y 100 el mayor.
Índice de Desarrollo Humano Relativo al Género		
Mide las desigualdades sociales y económicas entre hombres y mujeres. Es elaborado por el Programa de las Naciones Unidas para el Desarrollo (PNUD)	<ul style="list-style-type: none"> • Vida larga y saludable • Educación • Nivel de vida digno 	<ul style="list-style-type: none"> • Esperanza de vida al nacer de cada sexo • Tasa de alfabetización de adultos y tasa bruta combinada de matriculación en educación primaria, secundaria y terciaria por sexo • Estimación de ingresos percibidos por sexo

DESCRIPCIÓN	DIMENSIONES	CÁLCULO / INDICADORES
Índice de Potenciación de Género		
Mide el nivel de oportunidades de las mujeres. Por tanto, mide también las desigualdades en tres dimensiones de participación de las mujeres. Es elaborado por el Programa de las Naciones Unidas para el Desarrollo (PNUD).	<ul style="list-style-type: none"> • Participación política y poder de decisión • Participación económica y poder de decisión • Control sobre los recursos económicos 	<ul style="list-style-type: none"> • Proporción de mujeres y hombres en escaños parlamentarios • Participación de mujeres y hombres en puestos legisladores, altos funcionarios o directivos y en puestos profesionales y técnicos • Estimación de ingresos percibidos por mujeres y hombres
Índice Europeo de Igualdad de Género		
Se calcula basándose en datos de seis áreas comparables de los 27 Estados que conforman la Unión Europea. Desarrollado por el Instituto Europeo para la Igualdad de Género (EIGE).	<ul style="list-style-type: none"> • Trabajo, dinero, conocimiento, tiempo, poder y salud. • Considera también la discriminación múltiple y la violencia como dos áreas satélite, pero aún se carece de datos comparables en las mismas. 	Cada área de las que componen este índice está integrada por dos subáreas, cuyo valor depende de uno o más indicadores que muestran la situación de la igualdad entre mujeres y hombres en cada Estado de la Unión Europea. Los valores posibles del índice se extienden de 0 a 100.

Fuente: Elaboración propia

2.2. Desigualdades de género en salud y sus determinantes sociales

Uno de los principales ámbitos sobre los que actúan las desigualdades de género es sobre la salud y la calidad de vida de las personas, entendiendo por desigualdades aquellas diferencias injustas y evitables que se dan en la salud de mujeres y hombres (OMS, 1990). Según la Organización Panamericana de la Salud (OPS, 2002a), es necesario indagar sobre los procesos y razones por las que mujeres y hombres se ven afectados de manera diferencial por distintos procesos de salud-enfermedad. El género se constituye como un determinante social y una categoría que estratifica y condiciona toda una serie de procesos relacionados con los resultados en salud de mujeres y hombres (Krieger, 2003).

La Comisión para Reducir las Desigualdades en Salud en España (2010), a partir de los modelos propuestos por Solar e Irwin (2007) y Navarro (2004), propuso un marco conceptual de los determinantes de las desigualdades sociales en salud. Este modelo sitúa el género como uno de los ejes de desigualdad que atraviesan la estructura social y que, en interacción con otros como la clase social, la edad, la etnia o la raza y el territorio, determina jerarquías de poder y conlleva desigualdades en las oportunidades de tener una buena salud. A su vez, estos ejes de desigualdad estructurales repercuten en otros determinantes intermedios, como los recursos o los factores psicosociales, que también determinan las desigualdades en salud de mujeres y hombres.

Dentro de los determinantes estructurales relacionados con el género y la salud, suelen destacarse procesos como la alfabetización y educación, la transición demográfica o la globalización, sin olvidar la influencia de la propia estratificación social en relación a factores como la posición socio-económica (Macintyre, 1997). Que el estudio de las desigualdades en salud sea de especial complejidad e interés, se debe a las múltiples formas que dichas inequidades pueden adoptar. Las consideraciones a las relaciones de poder son, al respecto, un foco de gran interés (Sen, George y Östlin, 2002). De hecho, dentro de los factores intermediarios de la salud, el sistema de género no sólo conforma creencias, valores y costumbres, también contribuye a las diferencias en la exposición y vulnerabilidad a factores de riesgo. De esta manera, es importante no sólo reconocer las particularidades biológicas de hombres y mujeres, sino también, entender la interacción del sistema de género tanto en la construcción de las identidades como en la asignación de expectativas y responsabilidades, ya que esto subraya los riesgos y problemas de salud que se enfrentan como consecuencia de la interpretación social del papel asignado (Sabo, 1999).

La edad, en interacción con el género, es uno de los más importantes determinantes de la salud. Traduce, no sólo las diferentes características físicas y psicológicas de las personas en cada grupo etario, sino también las distintas etapas por las que atraviesan mujeres y hombres a lo largo de todo el ciclo vital, con patrones muy diferentes para unas y otros en cada momento. Los indicadores de morbilidad y mortalidad dan cuenta de esta realidad, así como los estudios de percepción de la salud y la enfermedad. De igual manera, las desigualdades de género también varían a lo largo de la vida (Macintyre, Hunt y Sweeting, 1996). Las mujeres y los hombres van adquiriendo, en cada etapa, unos patrones de comportamiento específicos que los diferencian y que se basan en una construcción social, de modo que las condiciones de vida a las que se enfrentan ambos sexos también se modifican con el tiempo. Los cambios generacionales, la prolongación de los años de vida, la maternidad y la crianza, o la incorporación al mercado laboral, son cuestiones que determinan diferentes configuraciones en términos de desigualdades de género en los distintos grupos de edad (Arber, 1997).

Existen múltiples enfoques teóricos para aplicar el análisis de género a la salud. Uno de los más utilizados es el Modelo de la Escuela de Medicina Tropical de Liverpool (2001). Este modelo establece un conjunto de cuestiones a responder analizando las diferencias o semejanzas entre las mujeres y los hombres en:

- a) las pautas de salud-enfermedad-atención que supone conocer quién enferma, de qué se enferma, dónde se enferma y cuándo se enferma;
- b) los factores que afectan a quienes enferman; y
- c) los factores que afectan a la respuesta frente a la salud-enfermedad.

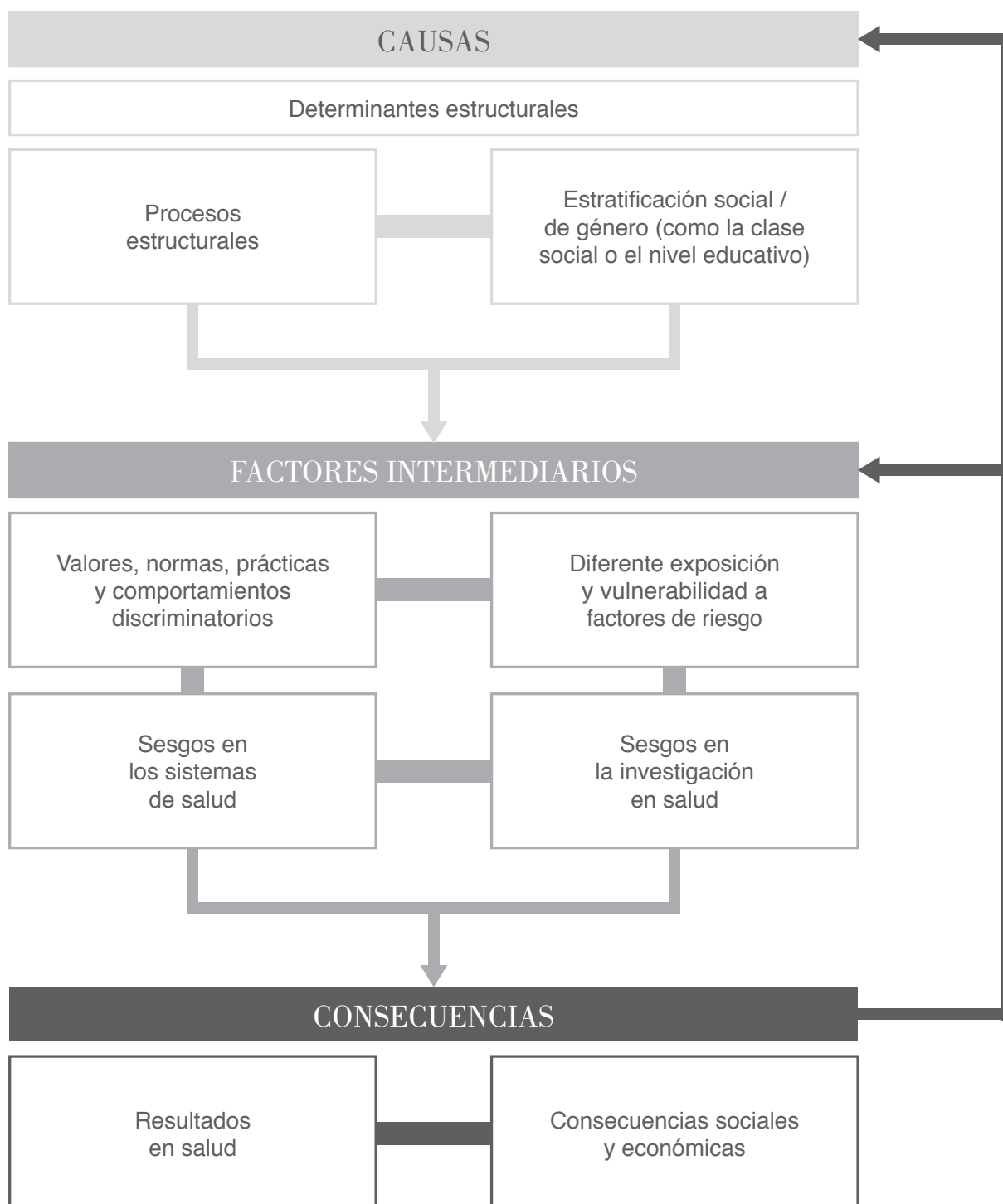
Para abordar estas cuestiones es necesario poner estos factores en su contexto social, económico, cultural y político, analizando si existen diferencias entre mujeres y hombres en cuanto a la toma de decisiones, acceso y uso de los recursos, roles y actividades y normas de género en los diversos niveles de la vida social: hogar, comunidad, sistema político, sistema económico, relaciones internacionales y sistemas de atención a la salud.

Otro modelo para explicar las desigualdades de género en salud que ha adquirido gran relevancia a escala global en la última década es el propuesto por la *Women and Gender Equity Knowledge Network*, en un informe para la Comisión de Determinantes Sociales de la Salud de la OMS (Sen y Ostlin, 2007) (Figura 1). Este es el modelo que se ha tomado como base para la elaboración de esta guía de indicadores.

De este modelo, que explica el papel del género como determinante de la salud, cabe destacar las siguientes características (Sen y Ostlin, 2007):

1) Vincula el género con diferentes determinantes estructurales que a corto, medio y/o largo plazo afectan a la salud: La literatura científica pone de manifiesto que determinantes como la clase social o el nivel educativo influyen en la salud de manera desigual según el sexo. Las mujeres presentan un mayor riesgo de sufrir pobreza a lo largo de sus vidas debido, entre otras razones, a los menores niveles de educación, los salarios más bajos, la mayor frecuencia de empleos temporales o a tiempo parcial, y la dependencia económica derivada de los roles de género adquiridos, principalmente los roles de cuidado familiar (Artazcoz et al., 1999; Borrell, García-Calvente y Martín-Boscà, 2004; Denton, Prus y Walters, 2004; Chun et al., 2008). Las desigualdades de género relacionadas con el trabajo remunerado también confluyen con otros factores estructurales. Así, son las mujeres de las clases sociales más desfavorecidas y con menor nivel de estudios las que se enfrentan a mayores dificultades laborales y a trabajos más estresantes, con peores garantías para su salud (Read, 2010; Artazcoz et al., 2007; Inhorn, 2006).

FIGURA 1. MODELO CONCEPTUAL SOBRE EL GÉNERO COMO DETERMINANTE SOCIAL DE LA SALUD



Sin embargo, el aumento del trabajo remunerado en las mujeres no se ha traducido en una redistribución de las cargas domésticas. Numerosos estudios de ámbito nacional e internacional han puesto de manifiesto que siguen siendo las mujeres las que asumen la mayor parte del trabajo reproductivo, es decir, el trabajo doméstico y las labores de cuidado en los hogares (INE, 2012; England, 2011; Arber, Bote y Meadows, 2009; Craig y Sawrikar, 2009; García-Calvente, del Río y Eguiguren, 2007). Así, a la carga del trabajo fuera de casa, se le ha añadido la de dentro del hogar, con la consiguiente suma de responsabilidades y con el resultado de una peor salud en general. El enfoque de género visibiliza, por un lado, la existencia de una esfera de trabajo no remunerado, denominado trabajo *reproductivo*, donde la fuerza de trabajo se reproduce y es puesta en circulación; y por el otro, condiciona las alternativas en la esfera del trabajo remunerado, llamado *productivo*. La intersección de esas dos esferas sitúa a las mujeres en una posición de subordinación y desventaja frente al acceso y el control de ciertos recursos (materiales y no materiales) necesarios para alcanzar un nivel alto de bienestar (Hofman, 2010; England, 2010; Sugiura, Ito y Mikami, 2004).

- 2) Incorpora el género como categoría que ordena valores, normas, prácticas y comportamientos que afectan a la exposición y vulnerabilidad a diferentes factores de riesgo:** Las normas basadas en género se manifiestan en los hogares y las sociedades en base a valores y actitudes sobre el valor relativo que se concede a las chicas frente a los chicos, a las mujeres frente a los hombres; sobre quién tiene la responsabilidad de atender las diferentes necesidades y de asumir determinados roles; sobre la masculinidad y la feminidad, o sobre quién tiene el derecho a tomar determinadas decisiones (Sen, George y Östlin, 2002; García-Calvente et al., 2012a). Es en la adolescencia cuando los roles femeninos y masculinos se definen de manera más marcada, y estos valores sesgados se traducen en prácticas y comportamientos que afectan a la vida cotidiana de las personas e influyen en su estado de salud y bienestar a lo largo de todo el ciclo vital. Por ejemplo, las normas que imponen la división sexual del trabajo resultan en diferentes exposiciones y vulnerabilidades frente a una diversidad de factores de riesgo para la salud (Denton, Prus y Walters, 2004; García-Calvente, 2012b).

- 3) Tiene en cuenta cómo el ordenamiento social de lo masculino y femenino se refleja en unos sistemas de salud que introducen sesgos de género:** Son numerosos los estudios que muestran que mujeres y hombres reciben una atención sanitaria desigual, como en el caso de España se ha evidenciado en relación a las enfermedades cardiovasculares o respiratorias (Aguado, Márquez y Buzón, 2006). No hay que olvidar que el conocimiento científico en el que se han apoyado las prácticas sanitarias de diagnóstico y tratamiento ha estado históricamente basado en un modelo androcéntrico, que ha producido unos resultados sesgados genéricamente (Ruiz-Cantero et al., 2007). De manera similar, los sistemas de información sanitaria han sido construidos en este contexto, produciendo datos que frecuentemente no están desagregados por sexo y basándose en indicadores poco sensibles al género (Colomer, 2007; OPS, 2000).

2.3. Indicadores sensibles al género para monitorizar las desigualdades en salud

Los indicadores de género tienen la función de señalar los cambios sociales en términos de relaciones de género a lo largo del tiempo (Dávila, 2004). Son de utilidad para señalar cambios en el estatus y rol de las mujeres y de los hombres en distintos momentos del tiempo, y de esta manera, ofrecer una imagen dinámica de la situación de la equidad de género en un contexto determinado. Por tanto, uno de los requisitos exigibles a un indicador para considerarlo sensible al género será que la medida en cuestión contenga una importante “historia de equidad de género”, esto es, que el fenómeno medido muestre claras variaciones (aunque innecesarias) entre mujeres y hombres (OMS, 2003).

Los impulsores en la producción de indicadores sensibles al género fueron organismos internacionales como el Banco Mundial (BM), la Comisión Económica para América Latina y el Caribe (CEPAL) o el Programa de Naciones Unidas para el Desarrollo (PNUD). Este último organismo promueve, desde el año 1995, dos índices que sitúan a los distintos países en un ranking que varía en función de la situación de desigualdad entre mujeres y hombres. Se trata del Índice de Desarrollo de Género (IDG) y el Índice de Potenciación de Género (IPG) (PNUD, 2011).

El IDG mide el progreso de las sociedades con las mismas variables que el Índice de Desarrollo Humano (IDH) (una vida larga y saludable, acceso al conocimiento, y un nivel de vida digno), pero analizando las diferencias entre mujeres y hombres. El IPG mide el progreso de las mujeres en los ámbitos político y económico, analizando hasta qué punto las mujeres y los hombres participan en las tomas de decisiones políticas y en el control sobre los recursos. Estos índices han sido sustituidos, en 2013, por el Índice de Desigualdad de Género, que muestra la pérdida de desarrollo humano causada por la desigualdad existente entre los logros de mujeres y varones en la salud reproductiva, el empoderamiento y la participación en el mercado laboral (PNUD, 2013).

En Europa, el Índice que ha cobrado mayor relevancia en los últimos años ha sido el Índice Europeo de Desigualdad de Género elaborado por el Instituto Europeo para la Igualdad de Género (EIGE). Según este Índice, España se situaba en 2013 por encima de la media europea en cuanto a igualdad de género en las áreas de conocimiento, poder y salud, y por debajo en las áreas de trabajo, dinero y tiempo (EIGE, 2013).

En el ámbito de la salud y sus determinantes, como señalan Ruiz Cantero et al. (2006), los indicadores desagregados por sexo no siempre equivalen a indicadores con sensibilidad de género, a pesar de que en ocasiones se utilizan estos términos de forma indistinta. La información desagregada por sexo indica si existen diferencias entre mujeres y hombres en una dimensión

específica de la salud, mientras que los indicadores con sensibilidad de género son elaborados para observar las consecuencias en la salud del género como construcción social y, así, ayudar a comprender si la diferencia observada entre sexos en el estado de salud es el resultado de desigualdades o inequidades de género. La misma autora señala cómo se hace necesario examinar múltiples indicadores, ya que el uso de uno sólo puede enmascarar las diferencias y desigualdades. Por tanto, es preciso examinar varias dimensiones de la salud. Además de la morbilidad y mortalidad, resulta conveniente contemplar componentes tales como la vulnerabilidad, percepciones de salud, conductas ante problemas de salud, respuesta del sector sanitario, resultados en salud y consecuencias inmediatas (mortalidad, recuperación...) y de largo plazo (discapacidad, consecuencias sociales y económicas).

El desarrollo y uso de indicadores apropiados es una medida y no un fin. La elección de indicadores no es neutra, ya que en toda elección está presente el criterio y la perspectiva de quien investiga (Harding, 1987). El análisis basado en género proporciona un marco de referencia que, reconociendo que mujeres y hombres no pueden ser tratados como un grupo homogéneo, es muy útil para analizar y formular políticas, programas y proyectos, así como para orientar la recolección de datos (Phillips, 2011). Así mismo, esta perspectiva enfatiza el abordaje de la diversidad, considerando además del sexo, factores como la edad, nivel socioeconómico, zona de residencia, etnicidad y pertenencia a grupos específicos de la población (Ruiz-Cantero y Papí, 2007).

2.4. Incorporación de indicadores para medir las desigualdades de género en España y en Andalucía

La conciencia creciente, tanto en el mundo de las ciencias sociales como en el área de las políticas públicas, de la importancia de desarrollar sistemas estadísticos de género con el objeto de monitorear la evolución de la situación de las mujeres comparada con la de los hombres, ha puesto en evidencia el papel crucial que juega la selección de indicadores apropiados para este fin. Las políticas de salud en nuestro país han ido asumiendo en los años recientes el enfoque de género como eje transversal para mejorar las intervenciones en este campo.

La Ley Orgánica 3/2007, de 22 de marzo, para la igualdad efectiva de mujeres y hombres (2007), en su Art. 27, determina que es inexcusable integrar el principio de igualdad en políticas de salud, y, para ello, estadísticas, encuestas sanitarias, políticas, estrategias y programas de salud “integrarán activamente en sus objetivos y actuaciones el principio de igualdad entre mujeres y hombres, evitando que, por sus diferencias físicas o por los estereotipos sociales, se produzcan discriminaciones entre ellos en los objetivos y actuaciones sanitarias”.

El Instituto Nacional de Estadística (INE) recoge de manera sistemática sus estadísticas desagregadas por sexo, aunque con algunas excepciones (empleo informal, violencia contra las mujeres y tráfico de seres humanos) (Ruiz-Cantero et al., 2006). Sin embargo, el “Informe de Salud y Género 2005” realizado por el Observatorio de Salud de la Mujer (2007) concluye que en los Planes de Salud y de Igualdad se siguen enfatizando los aspectos reproductivos y de salud de las mujeres y, aunque se incluye la equidad de género como un principio general, los objetivos y las medidas operativas para hacerla efectiva son todavía escasas. Aunque se ha avanzado mucho en los últimos años, a nivel nacional todavía se encuentran escasos instrumentos que monitorean y den cuenta de la evolución de las desigualdades en salud y sus determinantes desde una perspectiva de género.

En nuestra comunidad, la Ley 12/2007 para la promoción de la igualdad de género en Andalucía (2007) tiene como objetivo garantizar la vinculación de los poderes públicos en todos los ámbitos, en el cumplimiento de la transversalidad como instrumento imprescindible para el ejercicio de las competencias autonómicas en clave de género. Como una de las medidas fundamentales para la integración de la perspectiva de género en las políticas públicas, la Ley incorpora la elaboración de estadísticas e investigaciones con perspectiva de género, instando a los poderes públicos para:

- Incorporar sistemáticamente la variable sexo en estadísticas, encuestas y recogida de datos.
- Incorporar indicadores de género en las operaciones estadísticas, “que posibiliten un mejor conocimiento de las diferencias en valores, roles, situaciones, condiciones, aspiraciones y necesidades de mujeres y hombres”.
- Realizar análisis e investigaciones sobre la situación de desigualdad por razón de sexo y difundir sus resultados.

En el seno del Instituto de Estadística y Cartografía de Andalucía se está trabajando en la elaboración de un Plan Estadístico y Cartográfico de Andalucía (2013-2017), que deberá incorporar el género como eje transversal en las áreas temáticas que lo componen, integrando la perspectiva de género en los conceptos, procedimientos y metodologías que conforman la totalidad de la producción estadística en Andalucía (IECA, 2012). No obstante, la mayor parte de esta transversalidad se refiere a la desagregación de los datos por sexo, condición necesaria, pero no suficiente, para tener en cuenta el enfoque de género (Phillips, 2008). El mismo Instituto difunde periódicamente el informe “Andalucía. Datos Básicos Perspectiva de género”. En la versión de 2010 se recogen indicadores de la población andaluza desagregados por sexo. Los indicadores analizados se enmarcan en las siguientes dimensiones: (1) población y migraciones, (2) familias y hogares, (3) educación, (4) mercado de trabajo, (5) salud y sanidad, (6) protección social, (7) participación, (8) marginación y (9) violencia doméstica (IEA, 2010).

Igualmente durante las últimas décadas se han incorporado otras herramientas metodológicas para el diseño y la utilización de indicadores que nos permitan visibilizar la situación de equidad de género y el impacto de las políticas de igualdad en nuestra comunidad autónoma. Un ejemplo de ello es la *“Guía de indicadores de género”* editada por la Unidad de Igualdad y Género del Instituto Andaluz de la Mujer, que pretende aportar a los equipos gestores de las políticas públicas los conocimientos y herramientas que favorezcan la integración de la dimensión de género en sus decisiones y actividades (Instituto Andaluz de la Mujer, 2004). Dicha guía se centra en la construcción de indicadores que visibilicen la situación real de las mujeres y de los hombres, para avanzar hacia una Administración Pública más igualitaria.

En el ámbito de la salud, el IV Plan Andaluz de Salud propone desarrollar una política de reducción de desigualdades sociales en salud y como una de sus principales estrategias plantea realizar estudios de seguimiento de las desigualdades sociales en salud, y entre ellas las de género, para poder incidir en los determinantes y hacerlo desde el nivel más central hasta alcanzar el nivel local (Consejería de Igualdad, Salud y políticas Sociales, 2013).

A pesar de estos avances, siguen siendo muy escasos los instrumentos que miden las desigualdades de género desde una posición analítica y contextual. Del mismo modo, no disponemos en la actualidad de un sistema de indicadores sensibles al género desarrollado desde el marco de análisis de los determinantes sociales de la salud que nos permita visualizar y monitorizar la situación de la equidad en este campo a nivel local y su evolución a lo largo del tiempo. Por todo ello, como parte del proyecto *“Atlas de desigualdades de género en salud en Andalucía”*, se ha elaborado esta Guía de indicadores para medir las desigualdades de género en salud y sus determinantes, que incluye las fuentes de datos disponibles para su obtención y desagregación a nivel municipal.

2.5. El proyecto “Atlas de desigualdades de género en salud en Andalucía”

El proyecto Atlas intenta ofrecer información útil para el desarrollo de políticas públicas sensibles al género, adaptadas al contexto específico de la Comunidad Autónoma Andaluza, y dirigidas a reducir las desigualdades en salud. Como objetivo principal se plantea la creación de un atlas de desigualdades de género en salud y sus determinantes sociales en el contexto andaluz, que sitúe las brechas de género en el mapa de la región, poniendo de manifiesto las necesidades específicas de cada área. Además, la información que ofrece está dirigida a monitorizar las desigualdades de género en salud y sus determinantes sociales hasta un nivel de desagregación local, lo que supone un avance en el conocimiento de este ámbito en cada entorno específico de la comunidad.

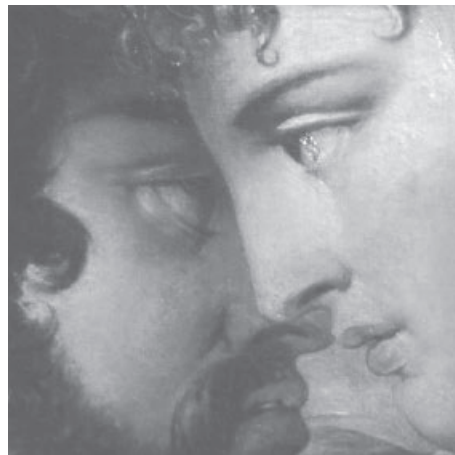
Como primera etapa, se propuso elaborar previamente una Guía de indicadores con mayor sensibilidad para medir las desigualdades de género en salud y sus determinantes en Andalucía que incluyera las fuentes de datos disponibles para su elaboración.

Posteriormente a la elaboración de esta Guía, se ha procedido a la representación espacial de los indicadores seleccionados en un Atlas de Andalucía con información desagregada a nivel municipal y provincial. El Atlas es interactivo y se inserta en la página Web que ha sido creada para albergarlo (<http://www.desigualdadesdegeneroensalud.org>). Este portal incluye otros productos del grupo de investigación, como publicaciones e informes de resultados derivados de diversos proyectos.

Este Atlas continúa la línea iniciada en el “Atlas de mortalidad de Andalucía”, aportando una visión de género a la distribución espacial de la salud y otros aspectos sociales en nuestra comunidad y constituyendo un importante aporte científico para planificar las políticas sanitarias y sociales de esta comunidad. Además, creemos que al insertarlo en un formato Web, se potencia su utilidad y pasa a convertirse en un importante instrumento para las intervenciones sobre el territorio y adaptadas al ámbito local.

Las etapas del proyecto han sido las siguientes:

- **1ª Etapa:** Creación del portal Web “desigualdadesdegeneroensalud.org”: Portal de Internet del grupo “Género y Salud” a través del cual se puede consultar el Atlas de forma interactiva, así como los resultados de otros proyectos del grupo.
- **2ª Etapa:** Elaboración de una “Guía de indicadores para medir las desigualdades de género en salud y sus determinantes”, que incluya las fuentes de datos disponibles para su elaboración.
- **3ª Etapa:** Representación espacial de los indicadores seleccionados sobre desigualdades de género en salud y sus determinantes en el “Atlas de desigualdades de género en salud en Andalucía”, con información desagregada a nivel municipal y provincial.



3



Metodología de elaboración de la guía

3.1. Diseño

Consulta a personas expertas mediante Técnica Delphi, a fin de construir un sistema de indicadores apropiado para analizar las desigualdades de género en salud y sus determinantes en el contexto andaluz.

3.2. Participantes

Se elaboró un listado inicial de personas expertas que respondieran a diferentes perfiles, pertenecientes a los sectores de la salud, educación, bienestar e igualdad de oportunidades, innovación y ciudadanía, investigación en desigualdades de género, y asociaciones de mujeres y colectivos de ciudadanas y ciudadanos. Estas personas fueron intencionalmente seleccionadas de acuerdo a su experiencia en las diferentes áreas.

Se envió la invitación a 20 personas para participar como experto/a en la consulta, acompañadas de un documento explicativo del proyecto y sus objetivos y de una descripción detallada de la

demanda y las implicaciones a nivel de tiempos y esfuerzos que conllevaría aceptar la propuesta. De las personas contactadas, 12 aceptaron participar en la consulta. Estas personas pertenecían a los sectores de salud, educación, bienestar e igualdad de oportunidades, e investigación en desigualdades de género. Las 8 personas que declinaron participar lo hicieron por diversos motivos, siendo el más frecuente la no disponibilidad del tiempo demandado para la participación en la consulta en las fechas establecidas para ello.

3.3. Proceso de selección de indicadores

3.3.1. PRESELECCIÓN DE DIMENSIONES Y SUBDIMENSIONES

Se preparó para las personas expertas un documento con un marco teórico con los grandes macro-conceptos de las desigualdades de género en salud y sus determinantes sociales, que se corresponde con el marco teórico presentado en esta Guía en el apartado de antecedentes. Este documento debía servir para unificar criterios de lo que buscábamos y estimular la selección de indicadores.

Con la finalidad de simplificar el proceso, se incluyó en este documento un primer listado de dimensiones y subdimensiones que había preseleccionado el equipo de investigación, al considerarlos a priori adecuados para medir las desigualdades de género en salud y sus determinantes. El listado de dimensiones y subdimensiones se detalla en el apartado de introducción del cuestionario de la primera vuelta (Anexo 1).

3.3.2. PRIMERA VUELTA DE LA CONSULTA: PROPUESTA DE INDICADORES

3.3.2.1. Recogida de información de la primera vuelta

Tomando como base el listado de dimensiones y subdimensiones elaborado por el equipo de investigación, se diseñó un cuestionario para la primera vuelta de la consulta, utilizando para ello LimeSurvey, una aplicación de código abierto para la creación y administración de encuestas en línea.

Este cuestionario constaba de un total de 203 preguntas organizadas en 12 bloques de contenidos, correspondientes a un primer bloque de introducción seguido de 11 dimensiones.

El cuestionario completo en versión imprimible puede consultarse en el Anexo 1 de esta guía.

Las 12 personas participantes en la consulta, recibieron un enlace para acceder al cuestionario de forma virtual. Se les solicitaba que propusieran indicadores sensibles al género para cada una de las subdimensiones propuestas, sin tener en cuenta en esta fase la disponibilidad de fuentes para el cálculo de dichos indicadores a nivel municipal.

El lanzamiento de esta primera vuelta fue a finales de enero de 2012 y se finalizó por parte de todas las personas colaboradoras a primeros de marzo de 2012.

3.3.2.2. Análisis de la información recogida en la primera vuelta

Una vez obtenidos todos los cuestionarios, el equipo de investigación realizó el siguiente tratamiento de los datos para obtener la primera lista de indicadores:

1. En primer lugar, se eliminaron las subdimensiones que no habían sido consideradas como necesarias para monitorizar las desigualdades de género en salud y sus determinantes por al menos 5 de las personas expertas involucradas en el proceso.
2. Las dimensiones y subdimensiones resultantes fueron reordenadas de acuerdo a las propuestas realizadas por las personas expertas participantes.
3. Una vez fijada la nueva estructura de dimensiones y subdimensiones, se procedió a la depuración de los indicadores propuestos.

Los pasos para la depuración de indicadores fueron los siguientes:

- a. Eliminación de duplicados.
- b. Homogeneización del formato de los indicadores, para garantizar el criterio de comprensibilidad y para obtener un listado de indicadores exhaustivo y excluyente.

Es importante señalar que, como forma de respetar el criterio de las personas expertas involucradas en la consulta, algunos de los indicadores propuestos en relación a las dimensiones definidas, no aparecen expresados propiamente mediante las fórmulas necesarias para su cálculo, sino mediante los conceptos a partir de los cuáles se podrían definir como indicadores.

El listado de indicadores resultante, que puede consultarse en el apartado 4.2. de la propuesta de indicadores, se organizó finalmente en torno a cuatro dimensiones:

- (1) Dimensiones de salud, (2) Determinantes estructurales, (3) Determinantes intermedios, y (4) Empoderamiento y toma de decisiones.

3.3.3. SEGUNDA VUELTA DE LA CONSULTA: PRIORIZACIÓN DE INDICADORES Y PROPUESTA DE FUENTES PARA LA OBTENCIÓN DE LOS DATOS

3.3.3.1. *Recogida de información de la segunda vuelta*

Tras el análisis de las respuestas obtenidas en la primera vuelta, en la que las personas expertas propusieron indicadores, se procedió a la segunda vuelta, con el objeto de priorizarlos (en base a su nivel de sensibilidad) y aportar información sobre su accesibilidad y las fuentes disponibles para la obtención de los datos.

Para esta fase de la consulta también se creó un cuestionario específico. Para priorizar los indicadores, se les pidió a las 12 personas participantes que eligieran los 3 indicadores de cada dimensión que considerasen con mayor sensibilidad para medir las desigualdades de género en salud y sus determinantes sociales en Andalucía y los puntuasen de 1 a 3, siendo 1 la menor sensibilidad dentro de los seleccionados y 3 la mayor. Así mismo, se les pidió que valoraran la disponibilidad de cada indicador, marcando con una X aquellos que creían que estaban disponibles, y que facilitaran las fuentes si las conocían. La estructura del cuestionario puede consultarse en el Anexo 2 de este informe.

La segunda vuelta de la consulta se desarrolló entre junio y julio de 2012. En dicha consulta estuvieron implicadas 10 de las personas expertas participantes en el estudio.

3.3.3.2. *Análisis de la información recogida en la segunda vuelta*

El análisis de la segunda vuelta de la consulta consistió en los siguientes pasos:

1. Para la priorización de los indicadores, se obtuvo una media de las puntuaciones en sensibilidad recibidas por cada indicador y se seleccionaron aquellos que presentaban una puntuación media igual o mayor a 1. En algunos casos, cuando en una dimensión no había sido seleccionado ningún indicador, el equipo del proyecto seleccionó uno de ellos y le asignó una puntuación de 0.

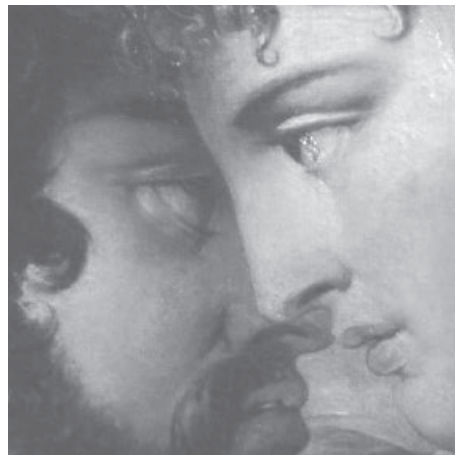
Para todos los indicadores seleccionados se calculó el valor resultante de multiplicar el número de personas que lo había señalado como sensible para medir desigualdades de género en salud, por el valor que le había sido asignado en función de la sensibilidad (1, 2 ó 3). El rango de las puntuaciones obtenidas por todos los indicadores incluidos osciló entre 0 y 22, ya que no hubo ningún indicador al que las diez personas

expertas asignaran 3 puntos. Los indicadores que obtuvieron valores entre 0 y 7 fueron asignados a un nivel de sensibilidad “básico”, los que obtuvieron valores entre 8 y 14 se asignaron a un nivel de sensibilidad “intermedio”, y los que obtuvieron valores entre 15 y 22 se asignaron a un nivel de sensibilidad “alto”. En cualquier caso, tal y como había sido establecido por el equipo de investigación, que un indicador hubiera sido asociado a un nivel de sensibilidad básico, no implicaba que no fuera válido para medir las desigualdades de género en salud y sus determinantes en Andalucía. Esta clasificación sólo atiende a un interés por formular un listado priorizado de indicadores en función de su sensibilidad para medir esta realidad, tomando como base el criterio experto de las personas participantes.

2. Para analizar la disponibilidad de fuentes para la obtención de cada indicador, se calculó el porcentaje de participantes que había marcado la opción de “fuentes disponibles”. Cuando este porcentaje fue menor del 50% se asoció a “disponibilidad baja”, cuando osciló entre el 50 y 60%, se asoció a “disponibilidad media”, y cuando fue superior al 60% se asoció a “disponibilidad alta”. Hay que tener en cuenta que esta clasificación atiende a la percepción de las personas expertas que participaron en la consulta, y no al grado de disponibilidad de los datos para la construcción del indicador y/o cálculo del mismo.

Así mismo, se incluyeron todas las propuestas de fuentes disponibles para extraer la información que fueron aportadas por los expertos y expertas.

En el apartado 4.3.2 de los resultados, se muestra el listado priorizado de indicadores organizados por dimensiones, con el nivel de sensibilidad para monitorizar las desigualdades de género en salud y sus determinantes sociales en Andalucía, la percepción de disponibilidad por parte de las personas expertas, y las fuentes que fueron facilitadas para la obtención de los datos.



4



Propuesta de indicadores

En este apartado se presenta la propuesta de indicadores para medir las desigualdades de género en salud y sus determinantes sociales, resultante del proceso de consulta realizado a personas expertas. Dentro de esta propuesta se pueden encontrar cuatro productos específicos diferenciados:

1. Esquema con la estructura de dimensiones. Presenta una estructura básica con dimensiones y subdimensiones a tener en cuenta para medir las desigualdades de género en salud y sus determinantes sociales a nivel local (Apartado 4.1).
2. Listado de indicadores propuestos para medir las desigualdades de género y sus determinantes sociales a nivel local. Se han incluido todos los conceptos que fueron aportados por las personas expertas. Tal y como se describió anteriormente, no todos los conceptos seleccionados toman la forma de indicador en sentido estricto. Sin embargo, ambos tipos de elementos han sido considerados de utilidad para medir las desigualdades de género en salud y sus determinantes sociales. Debemos precisar que todos los indicadores que se incluyen en este listado serán desagregados por sexo, salvo en algunos casos concretos en los que no procede. Así mismo, muchos de estos indicadores también serán desagregados por edad (Apartado 4.2).

- 3.** Listado de indicadores priorizados en la segunda vuelta de la consulta. Incluye los indicadores que fueron seleccionados por las personas expertas. En algunos casos, como se explica en la metodología, el equipo de investigación incluyó en este listado algunos indicadores, de forma que quedaran representadas todas las dimensiones que habían sido consideradas en la primera vuelta de la consulta como pertinentes para medir las desigualdades de género en salud y sus determinantes sociales a nivel local (Apartado 4.3.1).
- 4.** Listado de indicadores priorizados, clasificados según su nivel de sensibilidad y disponibilidad de fuentes para la obtención de los datos. Estos indicadores son los que han obtenido mayores puntuaciones por parte de las personas expertas, siendo considerados los más sensibles y disponibles para medir, con un nivel de desagregación municipal, desigualdades de género en salud en contextos como el andaluz (Apartado 4.3.2).

4.1. Estructura de dimensiones sensibles al género en salud

DIMENSIONES DE LOS DETERMINANTES SOCIALES DE LA SALUD	DIMENSIONES DE SALUD
DETERMINANTES ESTRUCTURALES	<ul style="list-style-type: none"> • Mortalidad • Esperanza de vida • Morbilidad • Accidentabilidad • Discapacidad • Salud percibida • Calidad de vida percibida • Salud sexual • Salud reproductiva • Violencia y maltrato
<ul style="list-style-type: none"> • Contexto sociopolítico y políticas municipales • Recursos comunitarios (no sanitarios) • Estructura demográfica • Estructura por clase social o nivel de ingresos • Estructura por educación • Estructura de hogares y familia • Capital social/Apoyo social 	
DETERMINANTES INTERMEDIOS	
Condiciones de empleo y trabajo: <ul style="list-style-type: none"> • Situación laboral • Riesgos laborales • Conciliación de la vida laboral, personal y/o familiar 	
Ámbito doméstico y de cuidados: <ul style="list-style-type: none"> • Cuidados informales a personas mayores de 65 años, con trastornos crónicos o discapacidad • Crianza e infancia • Trabajo doméstico 	
Condiciones de la vivienda	
Medio ambiente físico, seguridad y protección	
Hábitos de vida, conductas saludables o de riesgo	
Servicios de salud: <ul style="list-style-type: none"> • Recursos sanitarios disponibles • Acceso y cobertura de los servicios sanitarios • Utilización de los servicios sanitarios • Calidad y satisfacción con los servicios sanitarios • Consumo de medicamentos 	
EMPODERAMIENTO Y TOMA DE DECISIONES	
Empoderamiento para la toma de decisiones	
Poder social y político	
Control de los recursos y del propio cuerpo y vida	
Discriminación social y política	
Violencia y maltrato: <ul style="list-style-type: none"> • Violencia de género • Otras formas de violencia 	
Acceso y control a otros recursos no sanitarios: <ul style="list-style-type: none"> • Empleo del tiempo • Uso de transporte y control espacio-temporal 	

DESIGUALDADES DE GÉNERO EN SALUD

4.2. Indicadores recomendados para monitorizar las desigualdades de género en salud y sus determinantes en Andalucía

4.2.1. DIMENSIONES DE LA SALUD

MORTALIDAD

- Tasa de mortalidad (por causas)
- Tasa de mortalidad materna
- Tasa de mortalidad neonatal
- Tasa de mortalidad infantil

ESPERANZA DE VIDA

- Esperanza de vida al nacer
- Esperanza de vida en buena salud percibida
- Esperanza de vida en buena salud mental
- Esperanza de vida libre de enfermedad crónica y/o discapacidad
- Esperanza de vida libre de limitación funcional para la vida diaria

MORBILIDAD

- Tasas de hospitalización por cada enfermedad
- Tasas de ITS
- Tasa de infecciones VIH
- Incidencia de ITS/sida según opción sexual
- Incidencia de ITS/sida según contextos de vulnerabilidad
- Tasa de infecciones VIH según vías de adquisición
- Prevalencia global de problemas de salud crónicos
- Prevalencia de problemas de salud crónicos según tipos
- Prevalencia de nuevas enfermedades profesionales
- Edad media de presentación de primera enfermedad crónica
- Problemas de salud mental diagnosticados
- Percepción de salud mental como mala o muy mala
- Prevalencia de cuadros de estrés y ansiedad
- Prevalencia de cuadros de depresión
- Comportamientos suicidas o suicidios fallido

ACCIDENTABILIDAD

- Tasa de accidentabilidad en espacio doméstico
- Tasa de accidentabilidad en espacio extradoméstico
- Tasa de accidentabilidad de transeúntes
- Tasa de accidentabilidad de conductores
- Tasa de accidentabilidad en el tránsito casa-trabajo

DISCAPACIDAD

- Prevalencia de dependencia funcional
- Prevalencia de limitación para actividades de la vida cotidiana
- Prevalencia de discapacidad
- Tasa de participación en la actividad económica de las personas con discapacidad (mayores de 18 años)

SALUD PERCIBIDA

- Mala y regular salud percibida

CALIDAD DE VIDA PERCIBIDA

- Población con satisfacción alta con la vida (general)
- Población con satisfacción alta con la salud
- Población con satisfacción alta en el ámbito familiar/pareja
- Población con satisfacción alta en el ámbito profesional
- Población con satisfacción alta en el ámbito educativo
- Población con satisfacción alta en el ámbito social
- Población con satisfacción alta en el proyecto vital
- Población con satisfacción alta con la calidad de vida relacionada con la salud

SALUD SEXUAL

- Población que desea una reasignación de sexo o que opta por modelos de identificación con el sexo biológico no convencionales
- Población activa sexualmente que reporta satisfacción con su vida sexual
- Edad de inicio de las relaciones sexuales

SALUD REPRODUCTIVA

- Porcentaje de abortos (espontáneos y provocados) sobre el total de embarazos
- Tasa de IVE
- Media de abortos realizados a lo largo de la vida
- Tasa de infertilidad
- Incidencia de infecciones del sistema reproductor
- Tasa de infecciones post-parto
- Embarazos no planificados en adolescentes (15 a 19)
- Embarazos no planificados de 20 a 40 años
- Embarazos no planificados en mayores de 40 años
- Embarazo en mujeres con VIH
- Uso de anticonceptivos según tipos
- Nacimientos según rangos de edad de la madre
- Proporción de cesáreas sobre el total de partos
- Tasa de depresión posparto

VIOLENCIA Y MALTRATO

- Prevalencia de violencia contra las mujeres (global)
- Prevalencia de violencia contra las mujeres por edad
- Prevalencia de violencia contra las mujeres por tipo de violencia
- Prevalencia de violencia contra las mujeres por lugar de la agresión
- Prevalencia de violencia contra las mujeres por relación con la persona agresora
- Femicidio por año por relación con persona agresora
- Número de muertes por suicidios atribuidos a violencia por la pareja/expareja
- Porcentaje de casos de maltrato detectados en los centros de atención primaria
- Porcentaje de casos de maltrato infantil (con abusos/acoso de tipo sexual)
- Porcentaje de casos de maltrato infantil (con abusos/acoso de otro tipo)
- Porcentaje de casos de violencia con antecedentes familiares de violencia
- Porcentaje de casos de violencia en el embarazo y postparto
- Tasa de menores sin hogar que viven en la calle
- Porcentaje de casos en los que se detecta falta de responsabilidad parental que ocasiona una omisión ante aquellas necesidades para la supervivencia del/la menor y que no son satisfechas temporal o permanentemente por los padres/madres, cuidadores/as o tutores/as
- Porcentaje de casos de violencia doméstica contra personas ancianas/con discapacidad
- Prevalencia de violencia contra personas por ser portadoras del VIH
- Tasa de criminalidad (homicidios, robos...)

4.2.2. DETERMINANTES ESTRUCTURALES

CONTEXTO SOCIOPOLÍTICO Y POLÍTICAS MUNICIPALES

- Composición por sexo de los organismos de decisión municipal
- Participación de mujeres en órganos de poder político
- Existencia de plan de igualdad municipal
- Existencia de plan de salud municipal
- Subvenciones públicas a las asociaciones y grupos de apoyo
- Subvenciones públicas a las actividades empresariales emprendidas por mujeres/hombres
- Existencia de normativas para la introducción de programas educativos no sexistas
- Existencia de políticas/medidas que incentivan la actividad física y el deporte en los colegios
- Existencia de campañas preventivas para distintos grupos poblacionales con perspectiva de género

RECURSOS COMUNITARIOS (NO SANITARIOS)

- Guarderías y centros de educación infantil
- Actividades matinales en centros educativos
- Comedor escolar en centros educativos
- Recursos socioeducativos disponibles
- Asociaciones y grupos de apoyo
- Transporte público seguro, con paradas adecuadas a las distancias del barrio
- Población usuaria de transporte público en los desplazamientos cotidianos
- Frecuencia de utilización del transporte público
- Instalaciones deportivas
- Recintos de ocio infantil (parque de columpios)
- Centros de la mujer
- Centros de menores
- Centros de mayores
- Residencias de personas con discapacidad
- Casas de acogida de mujeres
- Viviendas tuteladas
- Plazas en centros residenciales públicos y privados para personas dependientes de 65 o más años en relación con la demanda de estas plazas
- Grado de accesibilidad a recursos comunitarios para la promoción de la salud
- Utilización de cada tipo de recursos comunitarios para la promoción de la salud

ESTRUCTURA DEMOGRÁFICA

- Población según sexo
- Población según edad
- Población según nacionalidad
- Población según etnia
- Edad media al matrimonio
- Edad al nacimiento del primer hijo/a
- Disoluciones matrimoniales
- Composición de la población por estado civil/situación marital
- Nupcialidad
- Nupcialidad en población separada/divorciada
- Dependencia de la población no activa respecto a la activa
- Tasa de natalidad por edad
- Tasa de natalidad en madres adolescentes (15 a 19 años)
- Tasa de natalidad por grupos étnicos
- Tasa de natalidad por nivel económico
- Tasa de natalidad en madres solteras y que no conviven en pareja
- Tasa de natalidad en uniones libres o consensuadas

- Índice sintético de fecundidad
- Tasa global de fecundidad
- Tasa específica de fecundidad
- Saldo vegetativo de la población
- Movimiento natural de la población
- Saldo migratorio de la población

ESTRUCTURA POR CLASE SOCIAL O NIVEL DE INGRESOS

- Renta familiar media según perceptor principal
- Renta media por persona
- Salario bruto anual por hora por actividad económica
- Jefaturas de hogar femeninas y masculinas
- Población por debajo del percentil 25 de la renta familiar media
- Tasa de riesgo persistente de pobreza, por hogares liderados por mujeres solas
- Personas sin hogar
- Evolución de la precarización del empleo
- Rentas procedentes de transferencias/de capital según perceptor principal
- Índice de Gini/Distribución de la renta 80/20
- Posición social subjetiva

ESTRUCTURA POR EDUCACIÓN

- Nivel de estudios máximo alcanzado
- Tasa bruta de escolarización en la enseñanza infantil/preobligatoria
- Tasa bruta de escolarización en la enseñanza secundaria obligatoria
- Tasa bruta de escolarización en la enseñanza secundaria postobligatoria
- Tasa bruta de escolarización en la enseñanza terciaria/superior
- Número de años de escolarización formal recibida
- Alumnado que asiste a centros de educación mixta
- Alumnado que no pasa de curso
- Resultados de pruebas de selección (selectividad)
- Porcentaje de estudiantes con conocimientos, habilidades y destrezas escolares requeridas en las materias evaluadas
- Tasa de graduación en enseñanza secundaria obligatoria
- Tasa de graduación en educación secundaria postobligatoria
- Tasa de graduación en educación terciaria/superior
- Expectativas manifestadas por madres y padres respecto al nivel máximo que esperan de sus hijas e hijos
- Tasa de participación en actividades extraescolares
- Tasa de absentismo escolar
- Tasa de abandono escolar
- Alumnado de educación especial por nivel educativo
- Porcentaje de instituciones educativas que han incorporado elementos de educación especial
- Existencia de currículo y materiales libres de estereotipos en los diferentes niveles de educación
- Profesorado que no desarrolla contenidos estereotipados o que visibilizan el femenino en el lenguaje
- Existencia de contenidos sobre sexualidad y salud sexual y reproductiva en los programas de estudio
- Porcentaje de centros que dedican un tiempo específico a trabajar la formación afectivo-sexual y la salud sexual y reproductiva del alumnado
- Porcentaje de establecimientos disponibles con educación mixta del total de establecimientos educativos disponibles
- Proporción de ayudas escolares y becas
- Proporción de ayudas a la formación e investigación privadas o públicas
- Porcentaje de personas que acceden a puestos de investigación

ESTRUCTURA DE HOGARES Y FAMILIA

- Tamaño de los hogares por número de miembros según la persona de referencia
- Población por tipo de familia

- Familias monoparentales en relación a las familias monoparentales
- Número de cabezas de familia por hogar
- Tasa de hogares con presencia de personas con discapacidad o limitación que requieren de atención
- Tasa de hogares con jefatura femenina en cada estrato económico
- Tasa de hogares con presencia de menores, por edad de menores
- Tasa de hogares con presencia de mayores de 64, por edad de mayores
- Tasa de hogares por número de miembros ocupados
- Tasa de hogares por número de miembros no ocupados
- Tasa de hogares por número de miembros en paro
- Tasa de hogares por país/es de procedencia
- Tasa de hogares con parejas casadas
- Tasa de hogares con parejas de hecho
- Tasa de hogares con parejas sin vínculo legal establecido
- Población sin convivencia marital estable
- Parejas con hijos según su situación marital
- Relación de parentesco entre las personas que viven en el domicilio familiar
- Situación económica de los hogares pobres en relación a ingresos del hogar
- Situación económica de los hogares no pobres en relación a ingresos del hogar
- Origen de los ingresos de los hogares, según ingresos del hogar
- Distribución porcentual de los hogares por nivel de educación de los padres
- Familias desestructuradas o con tensiones familiares

CAPITAL SOCIAL / APOYO SOCIAL

- Edad media de cohabitación de hijos e hijas
- Número de personas con las que convive diariamente (red social)
- Población que declara sentirse a gusto en su vecindario o que refiere tener un/a vecino/a al que pueden pedir ayuda
- Existencia de recursos de ayuda/asistencia en el ámbito vecinal
- Utilización de recursos de ayuda/asistencia en el ámbito vecinal
- Existencia de recursos de ayuda/asistencia en el ámbito familiar/de amistades
- Utilización de recursos de ayuda/asistencia en el ámbito familiar/de amistades
- Porcentaje de población que participa en organizaciones sociales
- Frecuencia de participación en reuniones (vecindad, colegios,...)
- Posibilidades de acceso a áreas de tiempo libre o relaciones sociales en condiciones de igualdad
- Tipo de apoyo recibido para cada uno de los tipos de recursos

4.2.3. DETERMINANTES INTERMEDIOS

CONDICIONES DE EMPLEO Y TRABAJO: SITUACIÓN LABORAL

- Porcentaje de población según situación laboral
- Población activa
- Población inactiva
- Población ocupada según edad
- Población ocupada según actividad principal
- Población ocupada según categorías profesionales estandarizadas
- Población ocupada según regímenes de cotización
- Población ocupada según sectores económicos
- Población ocupada según tipo de jornada
- Población ocupada según grupo étnico
- Población ocupada según discapacidad
- Personas inactivas por clase principal de inactividad
- Personas inactivas que no buscan empleo por razones familiares
- Población de 50 a 69 años según años trabajados a lo largo de su vida laboral

- Tasa de ocupación en sectores mayoritarios de “el otro sexo”: tasas de ocupación de un sexo en un sector tradicionalmente mayoritario del otro sexo
- Población desempleada
- Duración media del último período de desempleo
- Población desempleada en el hogar según sexo del/la cabeza de familia
- Población desempleada en el hogar según tipos de pobreza y exclusión
- Población desempleada en el hogar según ingresos del hogar
- Población desempleada en el hogar según número de miembros
- Población en trabajos no cualificados
- Precariedad laboral
- Población que recibe pensión
- Población que percibe subsidio de desempleo
- Población que recibe otras prestaciones (distintas a desempleo y pensión)
- Porcentaje de bajas laborales de corta duración
- Porcentaje de bajas laborales de larga duración
- Población con permiso de trabajo
- Media de tiempo que tardan las personas hasta poder trabajar regularmente y con derechos sociales
- Población que consigue renovar sus permisos iniciales anuales de trabajo
- Edad media de acceso al primer empleo
- Tasa de primer empleo por grupos de edad
- Población que participa en el mercado laboral que no ha sido promovido en los últimos 5 años
- Índice de distribución: Mujeres y hombres en una actividad y ocupación por el total de empleo en la actividad u ocupación
- Índice de concentración: Mujeres y hombres que trabajan en una actividad y ocupación por el número total de mujeres/hombres que forman parte de la población empleada
- Número de compañeros y compañeras en el puesto de trabajo
- Número de jefes y jefas en el puesto de trabajo
- Categoría profesional desempeñada en el puesto de trabajo que ejerce en la actualidad
- Tasas de temporalidad y estabilidad de la contratación
- Porcentaje de horas laborales destinadas a formación
- Población económicamente activa participante en cursos y actividades financiadas /actividades de inserción laboral
- Autopercepción de capacidad de desarrollo profesional en el desempeño del puesto
- Trabajo de baja calidad y fuera del mercado laboral regulado o situaciones de relaciones laborales encubiertas (Población que trabaja con becas, prácticas...)

CONDICIONES DE EMPLEO Y TRABAJO: RIESGOS LABORALES

- Población ocupada con exposición a riesgos físicos (esfuerzo físico, ambiente en el trabajo, accidentalidad...)
- Población ocupada con sufrimiento de riesgos físicos (esfuerzo físico, ambiente en el trabajo, accidentalidad...)
- Población ocupada con exposición a riesgos psíquicos (estrés, organización del trabajo, conflictividad...)
- Población ocupada con sufrimiento de riesgos psíquicos (estrés, organización del trabajo, conflictividad...)
- Tasa de accidentes laborales por causas físicas
- Tasa de accidentes laborales por causas psíquicas
- Población que ha tenido problemas con su salud sexual y reproductiva ocasionado por el tipo de trabajo y/o contacto con químicos.
- Población que ha tenido problemas mentales por contacto con químicos en sus lugares de trabajo
- Número de días de IT por accidentes o enfermedad profesional
- Autopercepción de situaciones de mobbing laboral y/o estrés relacionados con el desempeño profesional
- Número de subsidios percibidos por riesgo durante el embarazo
- Número de informes médicos por riesgo laboral en el embarazo
- Mujeres embarazadas que han tenido problemas de su embarazo por razones relacionadas con el trabajo remunerado
- Porcentaje de mujeres que trabajan en puestos de exigencia física constante o a exposición a contaminantes potencialmente teratogénicos
- Limitaciones para trabajar en posiciones ocupacionales de gran concentración femenina
- Población sin acceso a derechos de ciudadanía por el trabajo que se desempeña, o que depende de la relación familiar para acceder a los derechos de ciudadanía

CONDICIONES DE EMPLEO Y TRABAJO: CONCILIACIÓN DE LA VIDA LABORAL, PERSONAL Y/O FAMILIAR

- Población ocupada que se ha acogido en los últimos años a alguna clase de licencia por dedicarse al cuidado de hijos/hijas menores de 3 años
- Población ocupada que se ha acogido en los últimos años a alguna clase de licencia por dedicarse al cuidado de hijos/hijas mayores de 3 años
- Población ocupada que se ha acogido en los últimos años a alguna clase de licencia por dedicarse al cuidado de algún familiar (no hijos/as)
- Población ocupada que se ha acogido en los últimos años a alguna clase de licencia para otros fines personales (distintos al cuidado de familiares)
- Permisos de paternidad en relación al número de padres
- Permisos de maternidad en relación al número de madres
- Grado de dificultad para conciliar vida profesional/familiar/personal
- Indicadores de las empresas
- Empresas por tamaño y sector de actividad con planes de igualdad desarrollados
- Empresas que disponen de legislación con medidas de apoyo a la conciliación
- Empresas que han aprobado la calificación de ser sensibles a la igualdad de género
- Empresas con políticas de igualdad en marcha
- Empresas lideradas por mujeres
- Porcentaje de mujeres que participan en las instancias de toma de decisiones en las empresas (directorios, gerentes, etc.)

ÁMBITO REPRODUCTIVO Y DE CUIDADOS: CUIDADOS INFORMALES A PERSONAS MAYORES DE 65, CON TRANSTORNO CRÓNICO O CON DISCAPACIDAD (Características de las personas dependientes)

- Personas dependientes según parentesco con conviviente
- Personas dependientes según grado de dependencia
- Personas dependientes según tipo de dependencia
- Porcentaje de hogares que tienen al menos una persona que no puede realizar una actividad de su vida diaria
- Proporción de personas dependientes de 65 o más años atendidos en centros de día públicos y privados, en relación con el total de personas de las mismas características
- Proporción de personas dependientes atendidas en el domicilio por personal formal o informal, en relación con el conjunto de personas que lo solicitan
- Proporción de personas dependientes que reciben prestaciones o servicios formales

ÁMBITO REPRODUCTIVO Y DE CUIDADOS: CUIDADOS INFORMALES A PERSONAS MAYORES DE 65, CON TRANSTORNO CRÓNICO O CON DISCAPACIDAD (Personas que cuidan en el ámbito informal)

- Personas cuidadoras según edad
- Personas cuidadoras según estado civil/situación marital
- Personas cuidadoras según situación laboral
- Personas cuidadoras según nivel de estudios
- Personas cuidadoras según convivencia
- Personas cuidadoras según grado de dependencia
- Personas cuidadoras según nivel de instrucción
- Personas cuidadoras según nivel socioeconómico
- Personas cuidadoras según origen étnico
- Tipo de tareas de cuidado realizadas en los hogares, por nivel de dependencia
- Tiempo dedicado a cada una de las actividades de cuidado informal
- Número de horas/semana de cuidado en días laborables
- Número de horas/semana de cuidado en fin de semana
- Número de días/semana de cuidado
- Número de años como cuidador/a
- Personas cuidadoras que cuentan con apoyo formal (pagado o institucional)
- Porcentaje de personas cuidadoras principales de personas de más de 65 años que solicitan plazas privadas o públicas en residencias

- Porcentaje de personas cuidadoras principales de personas de más de 65 años que solicitan plazas privadas o públicas en centros de día
- Porcentaje de personas cuidadoras principales de personas de más de 65 años que solicitan atención domiciliaria
- Porcentaje de personas cuidadoras informales que participan en redes de cuidadores/as o en grupos de autoayuda
- Personas que realizan cuidado informal que perciben su salud como buena y muy buena
- Efectos positivos del cuidado informal sobre el cuidador/a
- Efectos negativos del cuidado informal sobre el cuidador/a

ÁMBITO REPRODUCTIVO Y DE CUIDADOS: CUIDADOS INFORMALES A PERSONAS MAYORES DE 65, CON TRASTORNO CRÓNICO O CON DISCAPACIDAD (Otras personas que cuidan remuneradamente, no profesionales)

- Personas cuidadoras remuneradas
- Tipo de cuidado que realizan los hombres y las mujeres en el cuidado formal
- Horas/día entre semana de cuidado remunerado
- Horas/día en fin de semana de cuidado remunerado
- Horas/semana de cuidado remunerado
- Días/semana de cuidado remunerado
- Años como cuidador/a remunerado
- Frecuencia de cuidado remunerado
- Retribución por el trabajo de cuidado formal (cuantía en euros)
- Personas que realizan cuidado formal que perciben su salud como buena y muy buena

ÁMBITO REPRODUCTIVO Y DE CUIDADOS: CRIANZA E INFANCIA (Cuidado de menores)

- Personas que conviven con menores
- Hogares que tienen menores en edad preescolar
- Media de menores a su cargo
- Porcentaje de menores cuidados mayormente por personal contratado
- Personas con responsabilidad de cuidar a menores según edad
- Personas con responsabilidad de cuidar a menores según tipo de cuidado prestado
- Tareas realizadas para cubrir las necesidades de las personas menores cuidadas
- Tiempo que hombres y mujeres dedican a cada una de las actividades de cuidado de menores
- Horas/día entre semana dedicadas al cuidado de menores
- Horas/día en fin de semana dedicadas al cuidado de menores
- Horas/semana de cuidado de menores
- Días/semana de cuidado de menores
- Años como cuidador/a de menores
- Personas con responsabilidad de cuidar a menores que cuentan con apoyo formal
- Hogares con menores que reciben apoyo formal para el cuidado de menores
- Acceso a apoyos formales para el cuidado de menores: guarderías (públicas-privadas-ofrecidas por el centro de trabajo)/niñeras-os
- Utilización de apoyos formales para el cuidado de menores: guarderías (públicas-privadas-ofrecidas por el centro de trabajo)/niñeras-os
- Personas con responsabilidad de cuidar a menores que reciben apoyo de la red informal (abuelos, otros familiares, vecinos, amigos, etc.)
- Porcentaje de personas que cuidan a menores que participan en redes sociales y vecinales
- Horas de apoyo no remunerado recibido (por parte de familiares o amigos/as)
- Efectos positivos del cuidado de menores sobre el cuidador/a
- Efectos negativos del cuidado de menores sobre el cuidador/a

ÁMBITO REPRODUCTIVO Y DE CUIDADOS: CRIANZA E INFANCIA (Maternidad/Paternidad)

- Duración media de los permisos tomados según tipo de permiso
- Porcentajes de hombres que hacen uso de las licencias paternales
- Razones por las cuales los hombres no hacen uso de las licencias paternales
- Actividades de cuidado realizadas durante el permiso/licencia

- Tareas asumidas en la crianza
- Porcentaje de padres/parejas que comparten la responsabilidad de la crianza
- Prevalencia de lactancia materna
- Duración (horas) de la lactancia en el ámbito laboral
- Media de meses de lactancia materna en mujeres trabajadoras remuneradas
- Media de meses de lactancia materna en mujeres sin trabajo remunerado
- Existencia de normativa para facilitar la lactancia materna
- Uso de permisos de lactancia en mujeres trabajadoras remuneradas
- Instituciones que tienen espacios y horarios adecuados para promover la lactancia materna
- Existencia de protocolo sobre lactancia materna/artificial en hospitales/maternidades/centros de salud de atención primaria
- Proporción de profesionales formados en lactancia materna según indicaciones de la OMS
- Percepción de las mujeres en cuanto a la información y apoyo sobre sus opciones en cuanto a la lactancia de sus recién nacidos
- Padres que asisten al parto
- Grado de implicación paterna durante el último parto
- Padres que acuden a las consultas prenatales
- Disponibilidad y cobertura de programas de implicación paterna en la atención perinatal y crianza
- Existencia de protocolos sobre la implicación de las parejas en los servicios de salud
- Ayudas a la maternidad

ÁMBITO REPRODUCTIVO Y DE CUIDADOS: TRABAJO DOMÉSTICO (Realización de las tareas del hogar)

- Porcentaje de hombres y mujeres que se definen como amos/as de casa
- Frecuencia con la que se trabaja en las tareas domésticas
- Tipo de tareas domésticas realizadas en el hogar
- Número de horas/semana de trabajo doméstico en días laborables
- Número de horas/semana de trabajo doméstico en fin de semana
- Número de días/semana de trabajo doméstico
- Número de años realizando el trabajo doméstico del hogar

ÁMBITO REPRODUCTIVO Y DE CUIDADOS: TRABAJO DOMÉSTICO (Apoyo para el trabajo doméstico)

- Frecuencia de apoyo formal para tareas domésticas
- Horas de apoyo formal dedicadas a tareas domésticas
- Porcentaje de hogares que disponen de apoyo formal, según tipología de hogares
- Recursos de apoyo formal para realizar las tareas domésticas
- Porcentaje de hogares que cuentan con apoyo informal para las tareas domésticas
- Recursos de apoyo informal (fuera de las personas que viven en el hogar) para realizar las tareas domésticas
- Horas de apoyo informal dedicado a tareas domésticas
- Frecuencia de apoyo informal recibido para trabajo doméstico (por parte de familiares o amigos/as)
- Participación de los miembros familiares en el trabajo doméstico

CONDICIONES DE VIVIENDA

- Población que tiene una vivienda, por tipo de posesión
- Propiedad de la vivienda donde reside la unidad familiar
- Porcentaje de los ingresos brutos del hogar dedicado a la compra o alquiler de la vivienda en función de la persona de referencia
- Porcentaje de personas que solicitan ayudas para pagar el alquiler de la vivienda
- Población que posee una vivienda de protección oficial
- Población que vive en viviendas de protección oficial
- Viviendas de protección oficial según ingresos del hogar
- Viviendas de protección oficial según número de miembros
- Índice de confort de la vivienda
- Porcentaje de viviendas con necesidades básicas satisfechas

- Porcentaje de hogares en barrios de baja calidad
- Porcentaje de hogares en barrios de alta calidad
- Incidencia de situaciones de hacinamiento en la vivienda según tipo de hogar
- Problemas que afectan a las viviendas según ingresos del hogar
- Hogares (por tipo de familia) que disponen de equipamientos
- Población de 18 y más años que consideran que disponen de espacio propio dentro del hogar

MEDIO AMBIENTE (ENTORNO) FÍSICO, SEGURIDAD Y PROTECCIÓN

- Existencia de zonas verdes
- Existencia de zonas verdes con vigilancia
- Población que utiliza las zonas verdes como lugares de ocio o práctica de ejercicio físico
- Población que considera que reside en un entorno con buenas condiciones de salubridad
- Acumulación de problemas en el barrio
- Porcentaje de la población que percibe su comunidad como segura
- Importancia que concede la población a los problemas sociales que existen en el barrio
- Protección por parte de los cuerpos de seguridad ciudadana

HÁBITOS DE VIDA, CONDUCTAS SALUDABLES/DE RIESGO

- Población fumadora
- Prevalencia de fumadores pasivos
- Población que ha dejado de fumar
- Cantidad de tabaco consumido al día
- Frecuencia de consumo de tabaco
- Población consumidora de alcohol
- Frecuencia de consumo de alcohol (por tipo de bebida)
- Cantidad de alcohol consumido (por tipo de bebida)
- Porcentaje de la población que consumió alcohol hasta emborracharse
- Cumplimiento de la normativa vigente sobre prohibición de la venta de alcohol a menores de 18 años por parte de locales comerciales
- Población consumidora de drogas/sustancias psicoactivas
- Frecuencia de consumo de drogas/sustancias psicoactivas (por tipo)
- Cantidad de drogas consumidas (por tipo)
- Prevalencia de sedentarismo
- Porcentaje de personas que realizan actividad física en el tiempo libre

SERVICIOS DE SALUD: RECURSOS SANITARIOS DISPONIBLES

- Número de hospitales por habitante
- Número de camas de hospital por habitante
- Número de centros de salud por habitante
- Número de centros/servicios de atención primaria con horario continuo por habitante
- Número de servicios de urgencia por habitante
- Disponibilidad de atención domiciliar de servicios de urgencia
- Número de servicios de salud mental por habitante
- Número de farmacias por habitante
- Número de farmacias 24 horas por habitante
- Número de centros de planificación familiar/IVE por habitante
- Porcentaje de servicios sanitarios que tienen programas de atención a adolescentes
- Porcentaje de servicios sanitarios que tienen programas de atención a población migrante con traducción a otros idiomas
- Existencia de programas de información/educación en anticoncepción y salud reproductiva
- Población que dispone en su localidad de un equipo de salud completo en centros de atención primaria
- Número de asociaciones que ofrecen información y ayuda en materia de sexualidad y de salud sexual
- Existencia de líneas de consulta telefónica para información sobre ITS/sida

- Disponibilidad del test de ELISA
- Porcentaje de servicios de salud que han integrado esquemas de prevención de ITS y del VIH en los servicios

SERVICIOS DE SALUD: UTILIZACIÓN DE LOS SERVICIOS SANITARIOS

- Población que utiliza los servicios sanitarios
- Altas hospitalarias (excluyendo temas reproductivos)
- Media de controles anuales en programa de control de crónicos
- Media de consultas de morbilidad por año
- Utilización de servicios de salud mental
- Población migrada que utiliza el sistema sanitario
- Frecuencia de utilización de servicio sanitario (centro de salud u hospital) por un problema de salud propio
- Frecuencia de utilización de servicio sanitario (centro de salud u hospital) por un problema de salud de otra persona
- Mujeres embarazadas atendidas en la sanidad pública
- Mujeres embarazadas atendidas en la sanidad privada
- Tasa de examen preventivo de salud
- Población que acude a actividades preventivas de salud organizadas por los centros de atención primaria
- Población de 65 y más años que recibe la vacuna antigripal
- Porcentaje de niñas/os vacunadas/os de las vacunas que componen el calendario de vacunación infantil
- Porcentaje de mujeres de 50 años y más que se han realizado una mamografía en el último año
- Porcentaje de hombres adultos que se han realizado un examen de antígeno prostático en el último año
- Porcentaje de mujeres de 25 a 64 años de edad que se han realizado un examen de PAP en los últimos 3 años
- Población con algún problema de salud que acudió a una farmacia sin pasar por los servicios de salud
- Número de veces que ha ido a la farmacia en el último mes para comprar medicamentos
- Gasto farmacéutico por usuario/a en el sistema público
- Euros semanales gastados en la farmacia para comprar medicamentos o remedios sanitarios
- Gasto sanitario público por persona en un periodo de tiempo
- Gasto sanitario privado por persona en un periodo de tiempo
- Gasto sanitario total por persona en un periodo de tiempo
- Gastos de bolsillo de cada persona sin seguro público de salud
- Gastos de bolsillo de cada persona con seguro público de salud
- Gasto en salud como porcentaje del PIB
- Frecuencia de ingresos y estancias medias por diagnóstico al alta hospitalaria (sin tener en cuenta a las mujeres que ingresaron por parto o complicaciones del embarazo, parto o puerperio)
- Estancia media hospitalaria atención del parto
- Diagnóstico tardío del VIH
- Utilización de líneas de consulta telefónica para información sobre ITS/sida
- Utilización del test de ELISA
- Población informada sobre las vías de transmisión y formas de prevención de ITS/VIH/sida
- Población que busca tratamiento para ITS/VIH
- Población diagnosticada con ITS/VIH que completan tratamiento
- Frecuencia de utilización de los servicios de prevención en ITS/sida en el último año
- Consejerías pre y post aborto realizadas
- Nivel de cumplimiento con la normativa legal sobre IVE en el sistema público de salud
- Porcentaje de financiación pública real de IVE
- Mujeres que tuvieron un aborto en el último año y que recibieron atención post-aborto
- Población con infecciones del sistema reproductor que utilizó los servicios de salud
- Parejas demandantes de tratamiento de infertilidad
- Porcentaje de mujeres que utilizaron servicios para fecundar
- Existencia de programas de información/educación en anticoncepción y salud reproductiva
- Existencia de campañas sobre los derechos en salud reproductiva
- Partos atendidos por personal de salud
- Madres que recibieron atención postparto en los últimos tres años
- Visitas neonatales realizadas en el domicilio en relación a las realizadas en el centro de salud
- Número de controles recibidos en el embarazo

- Población que recibió información sobre los cambios emocionales y psicológicos y los cuidados necesarios en el embarazo y en el puerperio
- Población que declara haber recibido información sobre la salud y derechos sexuales en escuelas/servicios de salud/campañas
- Centros de atención primaria en los que se informa sobre salud sexual en general y para adolescentes
- Nivel de información/conocimiento sobre sexualidad, relaciones afectivo-sexuales y salud sexual
- Gasto por usuario/a en atención a la sexualidad y la salud sexual en el presupuesto del sistema público de salud
- Atención a las personas que desean una reasignación de sexo o que optan por modelos de identificación con el sexo biológico no convencionales
- Población atendida en programa de diabetes
- Población atendida en programa de hipertensión arterial
- Población atendida en programa de control de embarazo
- Población atendida en programa de atención domiciliaria
- Población atendida en programa de screenings preventivos
- Población con problemas de salud que no fue a los servicios de salud
- Población infantil atendida
- Frecuencia de utilización de la consulta de ITS/sida en el último año
- Porcentaje de recién nacidos que necesitaron atención especial
- Apoyo psicológico a familiares cuidadores/as de enfermos mentales

SERVICIOS DE SALUD: CALIDAD Y SATISFACCIÓN CON LOS SERVICIOS SANITARIOS

- Nivel de satisfacción de usuarios/as
- Valoración de usuarios/as de la efectividad de los servicios sanitarios
- Valoración de usuarios/as de la seguridad de los servicios sanitarios
- Valoración de usuarios/as de la accesibilidad de los servicios sanitarios
- Valoración de usuarios/as de la competencia profesional
- Valoración de usuarios/as de la continuidad asistencial
- Valoración de usuarios/as del funcionamiento de sistemas para solicitud de citas
- Valoración de usuarios/as del funcionamiento de sistemas para el retiro de medicamentos
- Valoración de usuarios/as de la información recibida
- Valoración de usuarios/as de la adecuación y esfuerzo diagnóstico
- Valoración de usuarios/as de la adecuación y esfuerzo terapéutico
- Número de reclamaciones realizadas en los servicios
- Satisfacción de usuarios/as con el trato recibido
- Satisfacción de usuarios/as con el acceso a los servicios
- Tasa de infecciones nosocomiales
- Existencia de mecanismos de seguimiento de la calidad asistencial con participación de usuarios/as y de organizaciones territoriales con perspectiva de género
- Cumplimiento de estándares de calidad
- Grado de conocimiento de los/as profesionales de salud sobre la integración de la perspectiva de género en la práctica profesional
- Oferta de formación por parte de las instituciones a los distintos colectivos de profesionales de salud en atención sanitaria desde un enfoque de género
- Grado de integración de la perspectiva de género en los programas y protocolos de salud de las instituciones
- Nivel de satisfacción de las usuarias con la información recibida sobre aborto en el sistema público
- Nivel de satisfacción de las usuarias con la atención brindada por el sistema privado/concertado de salud
- Nivel de satisfacción de las personas con el programa y con la participación de sus parejas
- Porcentaje de usuarios/as satisfechos/as con el consejo anticonceptivo recibido
- Porcentaje de usuarios/as satisfechos/as con el/los métodos anticonceptivos utilizados
- Grado de satisfacción sobre la información recibida en torno al proceso de parto (antes, durante y posparto inmediato)
- Nivel de satisfacción de las mujeres con el programa de parto y posparto
- Nivel de satisfacción de las parejas con el programa de parto y posparto
- Satisfacción de las mujeres sobre la atención recibida al parto y recién nacido

SERVICIOS DE SALUD: CONSUMO DE MEDICAMENTOS

- Porcentaje de población que consume medicamentos en un periodo definido
- Porcentaje de población que consume medicamentos de por vida
- Número de medicamentos recetados consumidos en un periodo concreto
- Tipo de medicamentos recetados consumido en un periodo concreto
- Número de medicamentos no recetados consumidos en un periodo concreto
- Tipo de medicamentos no recetados consumidos en un periodo concreto
- Consumo de medicinas o terapias alternativas

4.2.4. EMPODERAMIENTO Y TOMA DE DECISIONES

EMPODERAMIENTO

- Porcentaje de población que no padece discriminación por razón de sexo/género
- Porcentaje de población que percibe un nivel de bienestar bueno o muy bueno
- Valoración de gozar de buena salud
- Valoración de tener trabajo
- Valoración de contar con dinero disponible
- Valoración de tener capacidad de compra
- Valoración de tener buenas relaciones con familiares y amigos/as
- Valoración de tener acceso a la sanidad
- Valoración de tener acceso a la educación
- Valoración de tener acceso a los servicios sociales
- Valoración de tener acceso al cobro por desempleo
- Valoración de tener acceso a vivienda digna
- Valoración de tener acceso a pensiones por discapacidad o jubilación
- Valor de disposición y disfrute de tiempo libre y de ocio
- Valoración de contar con capital social y de apoyo
- Población de 15 años y más que dispone de ingresos propios
- Porcentaje de créditos bancarios otorgados
- Porcentaje de ayudas públicas otorgadas
- Porcentaje de personas que defienden la igualdad de género como beneficio social
- Grado de conocimiento de la legislación vigente en materia de igualdad de derechos
- Grado de cumplimiento de la legislación vigente en materia de igualdad de derechos
- Proporción de demandas satisfechas de mujeres y hombres en casos de desigualdad de género
- Número de denuncias de mujeres y de hombres por casos de desigualdad de género
- Número de casos de desigualdad de género llevados a juicio
- Número de decisiones judiciales favorables a mujeres y hombres en materia de igualdad de derechos (de tutela de hijos/as, de corresponsabilidad en la misma)
- Participación en espacios de carácter consultivo y resolutivo en materias que afectan directamente su salud y la de su comunidad
- Capacidad para tomar sus propias decisiones en el ámbito económico
- Capacidad para tomar sus propias decisiones en el ámbito laboral
- Capacidad para tomar sus propias decisiones en el ámbito educativo
- Capacidad para tomar sus propias decisiones en el ámbito familiar
- Capacidad para tomar sus propias decisiones en el ámbito social/de ocio
- Orgullo de sí mismo/a
- Grado de percepción de la capacidad percibida de tener el control de la vida propia
- Grado de percepción de la capacidad para llevar a cabo proyectos vitales propios

PODER

- Participación en órganos de poder económico
- Participación en órganos de poder social

- Participación en órganos de poder judicial
- Liderazgo de asociaciones y grupos de apoyo
- Proporción de personas afiliadas a sindicatos
- Proporción de mujeres y hombres que votan en los niveles estatal, autonómico y local
- Porcentaje de mujeres y hombres en las direcciones y cargos de responsabilidad de centros docentes
- Porcentaje de mujeres y hombres en las direcciones y cargos de responsabilidad de centros sanitarios

CONTROL

- Personas referentes sociales (deporte, literatura, cine, ciencia...)
- Cambios en la propiedad (tierra, inmuebles, etc.)
- Media de gastos y capacidad de compra de los hogares declarados como encabezados por hombres, por hombres y mujeres conjuntamente, y por mujeres
- Grado de autonomía económica en el hogar
- Toma de decisiones en el ámbito del hogar
- Tipo de decisiones tomadas
- Personas que toman la decisión de comprar bienes duraderos
- Porcentaje de mujeres en edad fértil, activas sexualmente, que deciden cuándo tener relaciones sexuales
- Porcentaje de cirugías estéticas
- Población a dieta por adelgazamiento
- Población que cree que es responsabilidad de las mujeres utilizar un método para evitar una ITS
- Mujeres que toman decisiones sobre el uso de métodos para evitar una ITS

DISCRIMINACIÓN

- Población que vive por debajo del umbral de pobreza (económica)
- Porcentaje de la población en situación de irregularidad administrativa (política)
- Personas que han sufrido y/o sufren discriminación por razón de sexo
- Personas que han sufrido y/o sufren discriminación por razón de etnia
- Personas que han sufrido y/o sufren discriminación por razón de edad
- Personas que han sufrido y/o sufren discriminación por razón de nacionalidad
- Personas que han sufrido y/o sufren discriminación por razón de clase social
- Personas que han sufrido y/o sufren discriminación por su orientación sexual
- Número de denuncias presentadas por haber sido víctimas de discriminación en el acceso a vivienda de alquiler libre
- Existencia de normativa para los medios de comunicación orientada a evitar la discriminación por sexo
- Número de artículos en prensa, anuncios o programas en radio y televisión que discriminan y/o estereotipan a las mujeres de la sociedad general
- Número de artículos en prensa, anuncios o programas en radio y televisión que discriminan y/o estereotipan a las mujeres de otros orígenes étnicos/culturales
- Población que vive con el VIH y sienten que son discriminados/as
- Población que refiere obstáculos para optar a la opción sexual deseada

VIOLENCIA Y MALTRATO: VIOLENCIA DE GÉNERO¹

- Personas que ejercen o han ejercido violencia por relación con la persona agresora
- Personas que ejercen o han ejercido violencia por lugar de la agresión
- Porcentaje de personas perpetradoras de casos de violencia denunciadas
- Número de denuncias por violencia/abuso/intimidación según tipo de violencia
- Número de denuncias por violencia/abuso/intimidación por relación con la persona agresora

¹ Se ha considerado relevante incluir una dimensión de "Violencia y maltrato" tanto en el apartado de "Dimensiones de la salud" como en el de "Empoderamiento y toma de decisiones". El primero de estos listados incluye indicadores de salud derivados de la violencia de género y otras formas de violencia, mientras que el segundo incluye indicadores que muestran el poder, empoderamiento, control y/o toma de decisiones para superar la violencia de género.

- Tasa de denuncias por violencia interpuestas por mujeres
- Tasa de denuncias por violencia interpuestas por adolescentes
- Tasa de denuncias por violencia interpuestas por niños/as
- Tasa de denuncias por violencia interpuestas por parejas del mismo sexo
- Tasa de medidas cautelares (de orden de alejamiento y de orden de protección)
- Tasa de quebrantamiento de medidas cautelares
- Tasa de denuncia de abusos y violaciones a adolescentes mujeres entre 14 -19 años
- Número de personas detenidas por haber ejercido maltrato, según tipo de maltrato
- Número de personas detenidas por haber ejercido maltrato, según relación con la persona agredida
- Número de personas detenidas por haber ejercido maltrato, según número de denuncias
- Proporción de personas detenidas por maltrato que han sido denunciadas previamente
- Personas maltratadas que reciben recursos preventivos (charlas, talleres)
- Personas maltratadoras que reciben recursos preventivos (charlas, talleres)
- Existencia y evaluación de recursos preventivos a nivel escolar
- Existencia y evaluación de recursos preventivos a nivel de adultos
- Personas que han asistido a cursos relacionados con la prevención en violencia de género
- Existencia de atención integral interdisciplinaria en el sistema público de salud a niñas y niños/adolescentes víctimas de violencia sexual
- Fondos públicos destinados a atención en la red intersectorial de salud por violencia de género
- Presupuesto anual destinado a la formación de los distintos niveles profesionales en materia de violencia de género
- Porcentaje de profesionales que recibieron formación en violencia de género en el último año
- Personas maltratadas que solicitan recursos de protección
- Personas maltratadas que reciben recursos de protección por tipo de violencia
- Evaluación del funcionamiento de atención integral interdisciplinaria a mujeres víctimas de violencia de género
- Centros de protección y de acogida en el sistema público para personas que enfrentan violencia de género y sus hijos/as
- Centros informativos y asesores disponibles en la comunidad sobre violencia de género
- Tasa de episodios de asistencia social, psicológica, jurídica y sexológica en los centros de la red de asistencia a víctimas de violencia de género
- Porcentaje de derivaciones a los centros de asistencia a víctimas de violencia de género

VIOLENCIA Y MALTRATO: OTRAS FORMAS DE VIOLENCIA

- Porcentaje de escuelas donde se han reportado casos de bullying
- Número de profesores/as que han sido denunciados por acoso sexual con estudiantes
- Denuncia de maltrato/abuso sexual/violaciones (físico, psíquico, sexual), en niños/as según relación con la persona abusadora
- Denuncias de abandono de menores
- Personas que ejercen otro tipo de violencia
- Perpetradores de casos de violencia sobre hombres mayores de 15 años
- Personas migradas con expedientes de expulsión o sanciones administrativas policíacas
- Tasa de mortalidad masculina por violencia de terceros
- Existencia de normativa para los diversos tipos de violencia
- Existencia y aplicación de protocolos de detección y derivación en atención primaria y durante la atención prenatal y postparto
- Formación/capacitación de personal de salud en la detección y asistencia a casos de violencia en mujeres/ niños/as y adolescentes según protocolo (durante el embarazo y puerperio)
- Denuncias (declaraciones) por agresor (profesorado, iguales,...) en el sistema educativo

ACCESO Y CONTROL DE LOS RECURSOS: EMPLEO DEL TIEMPO

- Tiempo medio dedicado a la semana al cuidado personal entre semana
- Tiempo medio dedicado a la semana al cuidado personal en fin de semana
- Tiempo medio dedicado a la semana al trabajo remunerado entre semana (≥ 16 años)
- Tiempo medio dedicado a la semana al trabajo remunerado en fin de semana (≥ 16 años)

- Tiempo medio dedicado a la semana a actividades de formación y educación entre semana
- Tiempo medio dedicado a la semana a actividades de formación y educación en fin de semana
- Tiempo medio dedicado a la semana al trabajo doméstico no remunerado entre semana
- Tiempo medio dedicado a la semana al trabajo doméstico no remunerado en fin de semana
- Tiempo medio dedicado a la semana al cuidado de otras personas entre semana
- Tiempo medio dedicado a la semana al cuidado de otras personas en fin de semana
- Porcentaje de personas que dedican tiempo a cuidar personas dependientes
- Tiempo medio semanal dedicado a la participación social (en asociaciones civiles, religiosas, culturales, políticas...) entre semana
- Tiempo medio semanal dedicado a la participación social (en asociaciones civiles, religiosas, culturales, políticas...) en fin de semana
- Tiempo medio dedicado a la semana al tiempo libre y ocio entre semana
- Tiempo medio dedicado a la semana al tiempo libre y ocio en fin de semana
- Tiempo medio dedicado a la semana al deporte y actividades al aire libre entre semana
- Tiempo medio dedicado a la semana al deporte y actividades al aire libre en fin de semana
- Tiempo medio dedicado a la semana a aficiones personales entre semana
- Tiempo medio dedicado a la semana a aficiones personales en fin de semana
- Tiempo medio dedicado a la semana al ocio pasivo (medios de comunicación) entre semana
- Tiempo medio dedicado a la semana al ocio pasivo (medios de comunicación) en fin de semana
- Tiempo medio dedicado a la semana a actividades de desplazamiento entre semana
- Tiempo medio dedicado a la semana a actividades de desplazamiento en fin de semana
- Tiempo medio dedicado a la semana a actividades fisiológicas (dormir, descansar, tiempo sin actividad...)
- Tiempo medio dedicado a la semana a la suma de las horas laborales y las invertidas en tareas domésticas y de cuidado
- Tiempo medio dedicado a la semana a la interacción mediante la utilización de redes sociales (email, facebook, twitter...)
- Tiempo medio dedicado a la semana a gestión externa de temas familiares
- Grado de superposición de actividades (relación entre el tiempo remunerado y el no remunerado)
- Porcentaje de personas que querrían dedicar más tiempo al trabajo remunerado
- Porcentaje de personas que querrían dedicar más tiempo al trabajo de cuidados
- Porcentaje de personas que querrían dedicar más tiempo a las relaciones personales
- Porcentaje de personas que querrían dedicar más tiempo al ocio
- Porcentaje de personas que querrían dedicar más tiempo a las actividades comunitarias

ACCESO Y CONTROL DE LOS RECURSOS: DIMENSIÓN ESPACIO-TEMPORAL

- Tiempo medio dedicado a la semana para desplazarse del domicilio a los centros sanitarios, centros educativos, servicios sociales...
- Distancia media en el municipio entre el hogar y los servicios educativos
- Percepción de lejanía-cercanía de dichos servicios
- Porcentaje de personas que se desplazan habitualmente en vehículo propio
- Porcentaje de personas que se desplazan habitualmente en autobús público urbano o interurbano
- Distribución de titulares de los vehículos
- Personas que disponen de medios motorizados privados para desplazamientos
- Tasa de población con carnet de conducir a nivel municipal
- Número de vehículos promedio por hogar
- Número de nuevos permisos de conducción anuales concedidos
- Tiempo medio dedicado en desplazamientos en transporte público
- Percepción de hombres y mujeres sobre la frecuencia horaria del transporte público
- Disponibilidad de transporte público y media de cobertura horaria
- Porcentaje de personas que manifiestan sentirse inseguras en horas de baja demanda en las estaciones y vehículos de transporte público
- Personas que han optado por el trabajo en casa (teletrabajo) por responsabilidades familiares
- Número de medios de transportación disponibles para llegar a su trabajo o escuela, y de vuelta a casa
- Utilización de los servicios a domicilio o la compra por Internet

4.3. Listado priorizado de indicadores de género resultantes

A continuación se exponen dos listados. El primero aporta los indicadores priorizados por las personas expertas y el equipo de investigación en la segunda vuelta de la consulta. El segundo recoge, además, el nivel de sensibilidad y nivel de disponibilidad de los indicadores priorizados, según la percepción de las personas expertas.

4.3.1. LISTADO DE LOS INDICADORES PRIORIZADOS

4.3.1.1. Dimensiones de la salud

DIMENSIÓN O SUBDIMENSIÓN	INDICADORES
MORTALIDAD	<ul style="list-style-type: none"> • Tasa de mortalidad (por causas) • Tasa de mortalidad materna • Tasa de mortalidad infantil
ESPERANZA DE VIDA	<ul style="list-style-type: none"> • Esperanza de vida libre de enfermedad crónica y/o discapacidad • Esperanza de vida libre de limitación funcional para la vida diaria
MORBILIDAD	<ul style="list-style-type: none"> • Prevalencia de problemas de salud crónicos según tipos
ACCIDENTABILIDAD	<ul style="list-style-type: none"> • Tasa de accidentabilidad en espacio doméstico • Tasa de accidentabilidad de conductores
DISCAPACIDAD	<ul style="list-style-type: none"> • Prevalencia de dependencia funcional • Tasa de participación en la actividad económica de las personas con discapacidad (mayores de 18 años)
SALUD PERCIBIDA	<ul style="list-style-type: none"> • Mala y regular salud percibida
CALIDAD DE VIDA PERCIBIDA	<ul style="list-style-type: none"> • Población con satisfacción alta en el proyecto vital • Población con satisfacción alta con la calidad de vida relacionada con la salud
SALUD SEXUAL	<ul style="list-style-type: none"> • Población activa sexualmente que reporta satisfacción con su vida sexual • Edad de inicio de las relaciones sexuales
SALUD REPRODUCTIVA	<ul style="list-style-type: none"> • Porcentaje de abortos (espontáneos y provocados) sobre el total de embarazos • Embarazos no planificados en adolescentes (15 a 19)
VIOLENCIA Y MALTRATO	<ul style="list-style-type: none"> • Prevalencia de violencia contra las mujeres por relación con la persona agresora

4.3.1.2. Determinantes estructurales

DIMENSIÓN O SUBDIMENSIÓN	INDICADORES
CONTEXTO SOCIOPOLÍTICO Y POLÍTICAS MUNICIPALES	<ul style="list-style-type: none"> • Participación en órganos de poder político • Existencia de plan de igualdad municipal

RECURSOS COMUNITARIOS (NO SANITARIOS)	<ul style="list-style-type: none"> • Asociaciones y grupos de apoyo • Plazas en centros residenciales públicos y privados para personas dependientes de 65 o más años en relación con la demanda de estas plazas
ESTRUCTURA DEMOGRÁFICA	<ul style="list-style-type: none"> • Tasa de natalidad en madres adolescentes (15 a 19 años) • Tasa de natalidad en madres solteras y que no conviven en pareja
ESTRUCTURA POR CLASE SOCIAL O NIVEL DE INGRESOS	<ul style="list-style-type: none"> • Jefaturas de hogar femeninas y masculinas • Tasa de riesgo persistente de pobreza, por hogares liderados por mujeres solas
ESTRUCTURA POR EDUCACIÓN	<ul style="list-style-type: none"> • Número de años de escolarización formal recibida • Existencia de currículo y materiales libres de estereotipos en los diferentes niveles de educación • Porcentaje de centros que dedican un tiempo específico a trabajar la formación afectivo-sexual y la salud sexual y reproductiva del alumnado
ESTRUCTURA DE HOGARES Y FAMILIA	<ul style="list-style-type: none"> • Tasa de hogares con presencia de personas con discapacidad o limitación que requieren de atención • Tasa de hogares con jefatura femenina en cada estrato económico
CAPITAL SOCIAL/ APOYO SOCIAL	<ul style="list-style-type: none"> • Población que declara sentirse a gusto en su vecindario o que refiere tener un/a vecino/a al que pueden pedir ayuda • Utilización de recursos de ayuda/asistencia en el ámbito familiar/de amistades • Porcentaje de población que participa en organizaciones sociales

4.3.1.3. Determinantes intermedios

DIMENSIÓN O SUBDIMENSIÓN	INDICADORES
CONDICIONES DE EMPLEO Y TRABAJO: SITUACIÓN LABORAL	<ul style="list-style-type: none"> • Porcentaje de población según situación laboral • Población ocupada según tipo de jornada • Personas inactivas que no buscan empleo por razones familiares • Población desempleada • Población desempleada en el hogar según sexo del/la cabeza de familia • Población desempleada en el hogar según tipos de pobreza y exclusión • Media de tiempo que tardan las personas hasta poder trabajar regularmente y con derechos sociales • Tasas de temporalidad y estabilidad de la contratación • Población que ha tenido problemas con su salud sexual y reproductiva ocasionado por el tipo de trabajo y/o contacto con químicos. • Mujeres embarazadas que han tenido problemas de su embarazo por razones relacionadas con el trabajo remunerado • Permisos de paternidad en relación al número de padres • Grado de dificultad para conciliar vida profesional/familiar/personal • Empresas lideradas por mujeres • Porcentaje de mujeres que participan en las instancias de toma de decisiones en las empresas (directorios, gerentes, etc.)
ÁMBITO REPRODUCTIVO Y DE CUIDADOS: CUIDADOS INFORMALES A PERSONAS MAYORES DE 65 AÑOS Y/O CON TRASTORNO CRÓNICO O DISCAPACIDAD	<ul style="list-style-type: none"> • Personas dependientes según parentesco con conviviente • Porcentaje de hogares que tienen al menos una persona que no puede realizar una actividad de su vida diaria • Personas cuidadoras según edad • Personas cuidadoras según nivel socioeconómico

DIMENSIÓN O SUBDIMENSIÓN	INDICADORES
ÁMBITO REPRODUCTIVO Y DE CUIDADOS: CUIDADOS INFORMALES A PERSONAS MAYORES DE 65 AÑOS Y/O CON TRASTORNO CRÓNICO O DISCAPACIDAD (Continuación)	<ul style="list-style-type: none"> • Personas dependientes según parentesco con conviviente • Porcentaje de hogares que tienen al menos una persona que no puede realizar una actividad de su vida diaria • Personas cuidadoras según edad • Personas cuidadoras según nivel socioeconómico • Número de horas/semana de cuidado en días laborables • Porcentaje de personas cuidadoras informales que participan en redes de cuidadores/as o en grupos de autoayuda • Tipo de cuidado que realizan los hombres y las mujeres en el cuidado formal
ÁMBITO REPRODUCTIVO Y DE CUIDADOS: CRIANZA E INFANCIA	<ul style="list-style-type: none"> • Tiempo que hombres y mujeres dedican a cada una de las actividades de cuidado de menores • Porcentajes de hombres que hacen uso de las licencias paternales • Razones por las cuales los hombres no hacen uso de las licencias paternales • Porcentaje de padres/parejas que comparten la responsabilidad de la crianza
ÁMBITO REPRODUCTIVO Y DE CUIDADOS: TRABAJO DOMÉSTICO	<ul style="list-style-type: none"> • Porcentaje de hombres y mujeres que se definen como amos/as de casa • Tipo de tareas domésticas realizadas en el hogar • Porcentaje de hogares que disponen de apoyo formal • Participación de los miembros familiares en el trabajo doméstico
CONDICIONES DE VIVIENDA	<ul style="list-style-type: none"> • Población que tiene una vivienda, por tipo de posesión • Porcentaje de los ingresos brutos del hogar dedicado a la compra o alquiler de la vivienda en función de la persona de referencia • Incidencia de situaciones de hacinamiento en la vivienda según tipo de hogar • Población de 18 y más años que consideran que disponen de espacio propio dentro del hogar
ENTORNO FÍSICO, SEGURIDAD Y PROTECCIÓN	<ul style="list-style-type: none"> • Población que utiliza las zonas verdes como lugares de ocio o práctica de ejercicio físico • Porcentaje de la población que percibe su comunidad como segura
HÁBITOS DE VIDA, CONDUCTAS SALUDABLES / DE RIESGO	<ul style="list-style-type: none"> • Población fumadora • Prevalencia de sedentarismo
SERVICIOS DE SALUD: RECURSOS SANITARIOS DISPONIBLES	<ul style="list-style-type: none"> • Porcentaje de servicios sanitarios que tienen programas de atención a adolescentes • Existencia de programas de información/educación en anticoncepción y salud reproductiva
SERVICIOS DE SALUD: ACCESO Y COBERTURA A LOS SERVICIOS SANITARIOS	<ul style="list-style-type: none"> • Población sin ningún tipo de cobertura sanitaria • Cobertura de programas especiales de asistencia a familiares cuidadores/as
SERVICIOS DE SALUD: UTILIZACIÓN DE LOS SERVICIOS SANITARIOS	<ul style="list-style-type: none"> • Mujeres que tuvieron un aborto en el último año y que recibieron atención post-aborto • Existencia de campañas sobre los derechos en salud reproductiva
SERVICIOS DE SALUD: CALIDAD Y SATISFACCIÓN CON LOS SERVICIOS SANITARIOS	<ul style="list-style-type: none"> • Nivel de satisfacción de usuarios/as • Valoración de usuarios/as de la efectividad de los servicios sanitarios • Valoración de usuarios/as de la seguridad de los servicios sanitarios • Valoración de usuarios/as de la accesibilidad de los servicios sanitarios • Satisfacción de usuarios/as con el trato recibido

DIMENSIÓN O SUBDIMENSIÓN	INDICADORES
SERVICIOS DE SALUD: CALIDAD Y SATISFACCIÓN CON LOS SERVICIOS SANITARIOS (Continuación)	<ul style="list-style-type: none"> Existencia de mecanismos de seguimiento de la calidad asistencial con participación de usuarios y usuarias y de organizaciones territoriales con perspectiva de género Grado de conocimiento de los/as profesionales de salud sobre la integración de la perspectiva de género en la práctica profesional
CONSUMO DE MEDICAMENTOS	<ul style="list-style-type: none"> Porcentaje de población que consume medicamentos en un periodo definido

4.3.1.4. Empoderamiento y toma de decisiones

DIMENSIÓN O SUBDIMENSIÓN	INDICADORES
EMPODERAMIENTO	<ul style="list-style-type: none"> Grado de percepción de la capacidad percibida de tener el control de la vida propia
PODER	<ul style="list-style-type: none"> Proporción de personas afiliadas a sindicatos Porcentaje de mujeres y hombres en las direcciones y cargos de responsabilidad de centros sanitarios
CONTROL	<ul style="list-style-type: none"> Porcentaje de mujeres en edad fértil, activas sexualmente, que deciden cuándo tener relaciones sexuales. Mujeres toman decisiones sobre uso de métodos para evitar ITS
DISCRIMINACIÓN	<ul style="list-style-type: none"> Personas que han sufrido y/o sufren discriminación por razón de sexo
VIOLENCIA Y MALTRATO	<ul style="list-style-type: none"> Tasa de denuncias por violencia interpuestas por mujeres Fondos públicos destinados a atención Denuncia de maltrato/abuso sexual/violaciones (físico, psíquico, sexual), en niños/as según relación con la persona abusadora
ACCESO Y CONTROL DE LOS RECURSOS	<ul style="list-style-type: none"> Tiempo medio dedicado a la semana a la suma de las horas laborales y las invertidas en tareas domésticas y de cuidado Tiempo medio dedicado en desplazamientos en transporte público Personas que han optado por el trabajo en casa (teletrabajo) por responsabilidades familiares

4.3.2. LISTADO DE INDICADORES PRIORIZADOS, NIVEL DE SENSIBILIDAD Y DISPONIBILIDAD DE FUENTES

Considerando que todos los indicadores que aparecen en este listado priorizado son sensibles al género, se han clasificado en “básico”, “intermedio” y “alto”, según la puntuación obtenida en la segunda vuelta de priorización. Ver metodología para más detalles.

La disponibilidad de los indicadores se ha clasificado según la percepción por parte de las personas expertas: baja, si ha sido señalado como disponible por menos del 50%; media, si ha sido señalado por un porcentaje entre el 50 y el 60%; y alta, si ha sido señalado por un porcentaje superior al 60%. Ver metodología para más detalles.

4.3.2.1. Dimensiones de la salud

DIMENSIÓN O SUBDIMENSIÓN	INDICADORES	NIVEL DE SENSIBILIDAD	DISPONIBILIDAD	FUENTES APORTADAS
MORTALIDAD	Tasa de mortalidad (por causas)	Alto	Alta	<ul style="list-style-type: none"> • Sistema de Información Multiterritorial de Andalucía (SIMA) • Instituto de Estadística y Cartografía de Andalucía (IECA) • Movimiento Natural de la Población (INE)
	Tasa de mortalidad materna	Alto	Media	
	Tasa de mortalidad infantil	Intermedio	Alta	
ESPERANZA DE VIDA	Esperanza de vida libre de enfermedad crónica y/o discapacidad	Intermedio	Baja	<ul style="list-style-type: none"> • Encuestas de Salud • Movimiento Natural de la Población (INE)
	Esperanza de vida libre de limitación funcional para la vida diaria	Intermedio	Baja	
MORBILIDAD	Prevalencia de problemas de salud crónicos según tipos	Intermedio	Alta	<ul style="list-style-type: none"> • Historia Clínica de Atención Primaria (AP) • INE
ACCIDENTABILIDAD	Tasa de accidentabilidad en espacio doméstico	Alto	Baja	<ul style="list-style-type: none"> • Encuestas de Salud • INE • Encuesta Detección de Accidentes Domésticos y de Ocio (DADO)
	Tasa de accidentabilidad de conductores	Intermedio	Media	
DISCAPACIDAD	Prevalencia de dependencia funcional	Intermedio	Alta	<ul style="list-style-type: none"> • Estadísticas de Dependencia (Imerso) • Base de datos Estatal de Personas con Discapacidad (INE) • Encuestas de Salud • INE
	Tasa de participación en la actividad económica de las personas con discapacidad (mayores de 18 años)	Alto	Media	
SALUD PERCIBIDA	Mala y regular salud percibida	Intermedio	Baja	<ul style="list-style-type: none"> • Encuestas de Salud • INE

DIMENSIÓN O SUBDIMENSIÓN	INDICADORES	NIVEL DE SENSIBILIDAD	DISPONIBILIDAD	FUENTES APORTADAS
CALIDAD DE VIDA PERCIBIDA	Población con satisfacción alta en el proyecto vital	Intermedio	Baja	• Encuestas de Salud
	Población con satisfacción alta con la calidad de vida relacionada con la salud	Alto	Baja	• Encuestas de Salud • INE
SALUD SEXUAL	Población activa sexualmente que reporta satisfacción con su vida sexual	Alto	Baja	• Encuesta Salud Sexual y Reproductiva (SSF) • Encuesta de Salud y Hábitos Sexuales (INE)
	Edad de inicio de las relaciones sexuales	Alto	Baja	
SALUD REPRODUCTIVA	Porcentaje de abortos (espontáneos y provocados) sobre el total de embarazos	Básico	Baja	• Registro IVE (Ministerio de Sanidad) • Estadística sobre IVE (Registro Andaluz)
	Embarazos no planificados en adolescentes (15 a 19)	Alto	Baja	• Encuesta de Salud y Hábitos Sexuales (INE) • Encuestas de Salud

4.3.2.2. Determinantes estructurales

DIMENSIÓN O SUBDIMENSIÓN	INDICADORES	NIVEL DE SENSIBILIDAD	DISPONIBILIDAD	FUENTES APORTADAS
CONTEXTO SOCIOPOLÍTICO Y POLÍTICAS MUNICIPALES	Participación en órganos de poder político	Intermedio	Alta	• Estadísticas de Poder y Toma de Decisiones (Instituto de la Mujer)
	Existencia de plan de igualdad municipal	Intermedio	Alta	• Estadísticas de Poder y Toma de Decisiones (Instituto de la Mujer)
RECURSOS COMUNITARIOS (NO SANITARIOS)	Asociaciones y grupos de apoyo	Intermedio	Alta	• Estadísticas municipales • Registros de asociaciones (Junta de Andalucía y Ministerio del Interior)
	Plazas en centros residenciales públicos y privados para personas dependientes de 65 o más años en relación con la demanda de estas plazas	Intermedio	Media	• Registros (Departamentos de Servicios Sociales Autonómicos y Provinciales)

DIMENSIÓN O SUBDIMENSIÓN	INDICADORES	NIVEL DE SENSIBILIDAD	DISPONIBILIDAD	FUENTES APORTADAS
ESTRUCTURA DEMOGRÁFICA	Tasa de natalidad en madres adolescentes (15 a 19 años)	Intermedio	Alta	• <i>Movimiento Natural de la Población (INE)</i>
	Tasa de natalidad en madres solteras y que no conviven en pareja	Intermedio	Media	• <i>Movimiento Natural de la Población (INE)</i>
ESTRUCTURA POR CLASE SOCIAL O NIVEL DE INGRESOS	Jefaturas de hogar femeninas y masculinas	Intermedio	Baja	
	Tasa de riesgo persistente de pobreza, por hogares liderados por mujeres solas	Intermedio	Media	• <i>Encuesta de Condiciones de Vida</i>
ESTRUCTURA POR EDUCACIÓN	Número de años de escolarización formal recibida	Intermedio	Media	
	Existencia de currículo y materiales libres de estereotipos en los diferentes niveles de educación	Intermedio	Baja	• <i>Departamentos de Educación de CCAA</i> • <i>Consejerías</i> • <i>Ministerio de Educación, Cultura y Deporte</i>
	Porcentaje de centros que dedican un tiempo específico a trabajar la formación afectivo-sexual y la salud sexual y reproductiva del alumnado.	Intermedio	Baja	
ESTRUCTURA DE HOGARES Y FAMILIA	Tasa de hogares con presencia de personas con discapacidad o limitación que requieren de atención	Intermedio	Media	• <i>Censo de Población y Vivienda (INE)</i>
	Tasa de hogares con jefatura femenina en cada estrato económico	Alto	Media	
CAPITAL SOCIAL / APOYO SOCIAL	Población que declara sentirse a gusto en su vecindario o que refiere tener un/a vecino/a al que pueden pedir ayuda	Intermedio	Baja	• <i>Encuestas de Capital Social (autonómicas)</i> • <i>Encuestas de Salud</i>
	Utilización de recursos de ayuda/asistencia en el ámbito familiar/de amistades	Intermedio	Baja	• <i>Encuestas de Salud</i>
	Porcentaje de población que participa en organizaciones sociales	Intermedio	Baja	• <i>Encuestas de Capital Social (autonómicas)</i>

4.3.2.3. Determinantes intermedios

DIMENSIÓN O SUBDIMENSIÓN	INDICADORES	NIVEL DE SENSIBILIDAD	DISPONIBILIDAD	FUENTES APORTADAS
CONDICIONES DE EMPLEO Y TRABAJO (SITUACIÓN LABORAL)	Porcentaje de población según situación laboral	Básico	Media	<ul style="list-style-type: none"> • Sistema de Información Multiterritorial de Andalucía (IECA) • Encuesta de Población Activa (INE)
	Población ocupada según tipo de jornada	Básico	Baja	<ul style="list-style-type: none"> • Encuesta de Población Activa (INE)
	Personas inactivas que no buscan empleo por razones familiares	Básico	Baja	<ul style="list-style-type: none"> • Encuesta de Población Activa (INE)
	Población desempleada	Básico	Media	<ul style="list-style-type: none"> • Sistema de Información Multiterritorial de Andalucía (IECA) • Encuesta de Población Activa (INE)
	Población desempleada en el hogar según sexo del/la cabeza de familia	Básico	Baja	<ul style="list-style-type: none"> • Encuesta de Población Activa (INE)
	Población desempleada en el hogar según tipos de pobreza y exclusión	Básico	Baja	<ul style="list-style-type: none"> • Encuesta de Población Activa (INE)
	Media de tiempo que tardan las personas hasta poder trabajar regularmente y con derechos sociales	Básico	Baja	
	Tasas de temporalidad y estabilidad de la contratación	Básico	Baja	<ul style="list-style-type: none"> • Sistema de Información Multiterritorial de Andalucía (IECA) • Encuesta de Población Activa (INE)
	Población que ha tenido problemas con su salud sexual y reproductiva ocasionado por el tipo de trabajo y/o contacto con químicos	Básico	Baja	
	Mujeres embarazadas que han tenido problemas de su embarazo por razones relacionadas con el trabajo remunerado	Básico	Baja	

DIMENSIÓN O SUBDIMENSIÓN	INDICADORES	NIVEL DE SENSIBILIDAD	DISPONIBILIDAD	FUENTES APORTADAS
CONDICIONES DE EMPLEO Y TRABAJO (SITUACIÓN LABORAL) (Continuación)	Permisos de paternidad en relación al número de padres	Intermedio	Baja	• Encuesta de Calidad de Vida en el Trabajo (registros)
	Grado de dificultad para conciliar vida profesional/familiar/personal	Intermedio	Baja	• Encuesta de Calidad de Vida en el Trabajo (Ministerio de Trabajo)
	Empresas lideradas por mujeres	Básico	Baja	• Encuesta de Calidad de Vida en el Trabajo (información de empresas)
	Porcentaje de mujeres que participan en las instancias de toma de decisiones en las empresas (directorios, gerentes, etc.)	Básico	Baja	• Encuesta de Calidad de Vida en el Trabajo (información de empresas)
ÁMBITO REPRODUCTIVO Y DE CUIDADOS (CUIDADOS INFORMALES A PERSONAS MAYORES DE 65 AÑOS Y/O CON TRASTORNO CRÓNICO O DISCAPACIDAD)	Personas dependientes según parentesco con conviviente	Intermedio	Baja	• Encuestas de Salud • Encuestas de Discapacidades (INE) • Estadísticas de Dependencia (Imsero)
	Porcentaje de hogares que tienen al menos una persona que no puede realizar una actividad de su vida diaria	Intermedio	Baja	
	Personas cuidadoras según edad	Básico	Media	
	Personas cuidadoras según nivel socioeconómico	Básico	Media	• Encuesta sobre Discapacidades, Autonomía personal y situaciones de Dependencia (INE) • Servicios Sociales locales (Ayuntamientos, Diputaciones, CCAA) • IECA
	Número de horas/semana de cuidado en días laborales	Básico	Baja	
	Porcentaje de personas cuidadoras informales que participan en redes de cuidadores/as o en grupos de autoayuda	Básico	Baja	
	Tipo de cuidado que realizan los hombres y las mujeres en el cuidado formal	Intermedio	Baja	

DIMENSIÓN O SUBDIMENSIÓN	INDICADORES	NIVEL DE SENSIBILIDAD	DISPONIBILIDAD	FUENTES APORTADAS
ÁMBITO REPRODUCTIVO Y DE CUIDADOS (CRIANZA E INFANCIA)	Tiempo que hombres y mujeres dedican a cada una de las actividades de cuidado de menores	Alto	Baja	• Encuesta de Usos del Tiempo
	Porcentajes de hombres que hacen uso de las licencias paternales	Intermedio	Baja	• Anuario de Estadísticas Laborales (Ministerio de Empleo y Seguridad Social) • Registros de permisos
	Razones por las cuales los hombres no hacen uso de las licencias paternales	Básico	Baja	
	Porcentaje de padres/parejas que comparten la responsabilidad de la crianza	Básico	Baja	• Encuestas de Salud
ÁMBITO REPRODUCTIVO Y DE CUIDADOS (TRABAJO DOMÉSTICO)	Porcentaje de hombres y mujeres que se definen como amos/as de casa	Intermedio	Media	• Encuesta de Población Activa (INE)
	Tipo de tareas domésticas realizadas en el hogar	Intermedio	Baja	• Encuesta de Usos del Tiempo
	Porcentaje de hogares que disponen de apoyo formal	Alto	Baja	
	Participación de los miembros familiares en el trabajo doméstico	Intermedio	Baja	
CONDICIONES DE VIVIENDA	Población que tiene una vivienda, por tipo de posesión	Básico	Baja	• Sistema de Información Multiterritorial de Andalucía (IECA) • Censos de Población y Vivienda
	Porcentaje de los ingresos brutos del hogar dedicado a la compra o alquiler de la vivienda en función de la persona de referencia	Básico	Baja	

DIMENSIÓN O SUBDIMENSIÓN	INDICADORES	NIVEL DE SENSIBILIDAD	DISPONIBILIDAD	FUENTES APORTADAS
CONDICIONES DE VIVIENDA (Continuación)	Incidencia de situaciones de hacinamiento en la vivienda según tipo de hogar	Básico	Baja	
	Población de 18 y más años que consideran que disponen de espacio propio dentro del hogar	Básico	Baja	
ENTORNO FÍSICO, SEGURIDAD Y PROTECCIÓN	Población que utiliza las zonas verdes como lugares de ocio o práctica de ejercicio físico	Intermedio	Baja	• Encuestas de Salud
	Porcentaje de la población que percibe su comunidad como segura	Intermedio	Baja	
HÁBITOS DE VIDA, CONDUCTAS SALUDABLES/ DE RIESGO	Población fumadora	Intermedio	Baja	• Encuestas de Salud
	Prevalencia de sedentarismo	Intermedio	Baja	• INE
SERVICIOS DE SALUD (RECURSOS SANITARIOS DISPONIBLES)	Porcentaje de servicios sanitarios que tienen programas de atención a adolescentes	Intermedio	Baja	• Sistema de Información Sanitaria (Ministerio de Sanidad)
	Existencia de programas de información/ educación en anticoncepción y salud reproductiva	Intermedio	Media	
SERVICIOS DE SALUD (ACCESO Y COBERTURA A LOS SERVICIOS SANITARIOS)	Población sin ningún tipo de cobertura sanitaria	Intermedio	Media	• Encuestas de Salud
	Cobertura de programas especiales de asistencia a familiares cuidadores/as	Intermedio	Media	• INE • Barómetro Sanitario (Ministerio de Sanidad)
SERVICIOS DE SALUD (UTILIZACIÓN DE LOS SERVICIOS SANITARIOS)	Mujeres que tuvieron un aborto en el último año y que recibieron atención post-aborto	Básico	Baja	• Dirección General de Salud Pública del Ministerio de Sanidad
	Existencia de campañas sobre los derechos en salud reproductiva	Básico	Baja	

DIMENSIÓN O SUBDIMENSIÓN	INDICADORES	NIVEL DE SENSIBILIDAD	DISPONIBILIDAD	FUENTES APORTADAS
SERVICIOS DE SALUD (CALIDAD Y SATISFACCIÓN CON LOS SERVICIOS SANITARIOS)	Nivel de satisfacción de usuarios/as	Básico	Baja	• Encuestas de Salud • Barómetro Sanitario (Ministerio de Sanidad)
	Valoración de usuarios/as de la efectividad de los servicios sanitarios		Baja	
	Valoración de usuarios/as de la seguridad de los servicios sanitarios		Baja	
	Valoración de usuarios/as de la accesibilidad de servicios sanitarios		Baja	
	Satisfacción de usuarios/as con el trato recibido		Baja	
	Existencia de mecanismos de seguimiento de la calidad asistencial con participación de usuarios y usuarias y de organizaciones territoriales con perspectiva de género	Intermedio	Baja	
	Grado de conocimiento de los/as profesionales de salud sobre la integración de la perspectiva de género en la práctica profesional	Intermedio	Baja	
	Porcentaje de población que consume medicamentos en un periodo definido	Intermedio	Baja	• Encuestas de Salud • INE
CONSUMO DE MEDICAMENTOS				

4.3.2.4. Empoderamiento y toma de decisiones

DIMENSIÓN O SUBDIMENSIÓN	INDICADORES	NIVEL DE SENSIBILIDAD	DISPONIBILIDAD	FUENTES APORTADAS
EMPODERAMIENTO	Grado de percepción de la capacidad percibida de tener el control de la vida propia	Intermedio	Baja	

DIMENSIÓN O SUBDIMENSIÓN	INDICADORES	NIVEL DE SENSIBILIDAD	DISPONIBILIDAD	FUENTES APORTADAS
PODER	Proporción de personas afiliadas a sindicatos	Básico	Baja	<ul style="list-style-type: none"> • Encuesta de Calidad de Vida en el Trabajo • Estadísticas de Poder y Toma de Decisiones (Instituto de la Mujer)
	Porcentaje de mujeres y hombres en las direcciones y cargos de responsabilidad de centros sanitarios	Intermedio	Alta	<ul style="list-style-type: none"> • Estadísticas de Poder y Toma de Decisiones (Instituto de la Mujer) • Informes - Anuarios Sanidad
CONTROL	Porcentaje de mujeres en edad fértil, activas sexualmente, que deciden cuándo tener relaciones sexuales	Intermedio	Baja	<ul style="list-style-type: none"> • Encuesta Nacional de Salud Sexual • Encuestas de Salud
	Mujeres toman decisiones sobre uso de métodos para evitar ITS	Básico	Baja	<ul style="list-style-type: none"> • Encuesta Nacional de Salud Sexual
DISCRIMINACIÓN	Personas que han sufrido y/o sufren discriminación por razón de sexo	Alto	Baja	<ul style="list-style-type: none"> • Encuestas de Salud
	Tasa de denuncias por violencia interpuestas por mujeres	Intermedio	Alta	<ul style="list-style-type: none"> • Estadísticas de Violencia (Instituto de la Mujer) • Registro Central de víctimas de violencia doméstica (Ministerio de Justicia) • Denuncias
VIOLENCIA Y MALTRATO	Fondos públicos destinados a atención	Intermedio	Baja	
	Denuncia de maltrato/abuso sexual/violaciones (físico, psíquico, sexual), en niños/as según relación con la persona abusadora	Intermedio	Baja	<ul style="list-style-type: none"> • Denuncias
	Tiempo medio dedicado a la semana a la suma de las horas laborales y las invertidas en tareas domésticas y de cuidado	Intermedio	Baja	<ul style="list-style-type: none"> - Encuesta de Usos del Tiempo (INE)
ACCESO Y CONTROL DE LOS RECURSOS	Tiempo medio dedicado en desplazamientos en transporte público	Intermedio	Baja	
	Personas que han optado por el trabajo en casa (teletrabajo) por responsabilidades familiares	Intermedio	Baja	<ul style="list-style-type: none"> - Encuestas de Empleo

5



Bibliografía

- Aguado MJ, Márquez S, Buzón ML. Diferencias entre mujeres y varones en el acceso a procedimientos cardiovasculares intervencionistas en los hospitales públicos de Andalucía. *Revista Española de Cardiología*, 2006; 59:785–793.
- Arber S. Comparing inequalities in women's and men's health: Britain in the 1990s. *Social Science & Medicine*, 1997; 44:773-87.
- Arber S, Bote M, Meadows R. Gender and socio-economic patterning of self-reported sleep problems in Britain. *Social Science & Medicine*, 2009; 68:281–289.
- Artazcoz L, Borrell C, Cortés I, Escribà-Agüir V, Cascant L. Occupational epidemiology and work related health research two complementary approaches to work and inequalities in health: a gender perspective for two complementary approaches to work and health reseach. *Journal of Epidemiology and Community Health*, 2007; 61:39-45.
- Artazcoz L, Cortés I, Moncada S, Rohlfs I, Borrell C. Diferencias de género en la influencia del trabajo doméstico sobre la salud. *Gaceta Sanitaria*, 1999; 13:201-207.
- Borrell C, García-Calvente MM, Martí-Boscà J. La salud pública desde la perspectiva de género y clase social. *Gaceta Sanitaria*, 2004; 18, 1:2-6.
- Canadian International Development Agency. Guide to Gender-Sensitive Indicators. Québec: Minister of Public Works Government Services; 1997.
- Carr-Hill R, Chalmers-Dixon P. The Public Health Observatory Handbook of Health Inequalities Measurement. Oxford: SEPHO; 2005. Disponible en: http://www.sepho.org.uk/extras/rch_handbook.aspx
- Chun H, Khang YH, Kim IL, Cho SI. Explaining gender differences in ill-health in South Korea: The roles of socio-structural, psychological, and behavioral factors. *Social Science & Medicine*, 2008; 67:988-1001.

- Colomer C. El sexo de los indicadores y el género de las desigualdades. *Revista Española de Salud Pública*, 2007; 81, 2:91-93.
- Comisión Europea Informe sobre la Igualdad de Mujeres y Hombres 2012. Disponible en: http://ec.europa.eu/justice/gender-equality/files/documents/130508_annual_report_2013_en.pdf
- Comisión para Reducir las Desigualdades en Salud en España. Avanzando hacia la equidad: Propuesta de políticas e intervenciones para reducir las desigualdades sociales en salud en España. Madrid: Dirección General de Salud Pública y Sanidad Exterior. Ministerio de Sanidad y Política Social; 2010.
- Connell R. Gender, health and theory: Conceptualizing the issue, in local and world perspective. *Social Science & Medicine*, 2012; 74(11):1675-1683.
- Consejería de Igualdad, Salud y Políticas Sociales. IV Plan Andaluz de Salud, 2013. Disponible en: http://www.andaluciasana.es/PAS/links/IV_PAS_v9.pdf
- Consejería de Igualdad, Salud y Políticas Sociales. Sistema de Información Geográfica de Salud MERCATOR, 2014. Disponible en: <http://servicios.csalud.junta-andalucia.es/sigsspa>
- Craig L, Sawrikar P. Work and Family: How Does the (Gender) Balance Change as Children Grow? *Gender, Work and Organization*, 2009; 16(6):684-709.
- Dávila M. Indicadores de Género. Sevilla: Instituto Andaluz de la Mujer. Consejería para la Igualdad y el Bienestar Social. Consejería de Economía y Hacienda; 2004.
- Denton M, Prus S Walters V. Gender differences in health: a Canadian study of the psychosocial, structural and behavioural determinants of health. *Social Science & Medicine*, 2004; 58:2585-600.
- European Institute for Gender Equality. Gender Equality Index Report 2013. Disponible en: <http://eige.europa.eu/apps/gei/content/Gender-Equality-Index-Report.pdf>
- England P. Missing the Big Picture and Making Much Ado About Almost Nothing: Recent Scholarship on Gender and Household Work. *Journal of Family Theory & Review*, 2011; 3(1): 23-26.
- England P. The gender revolution. Uneven and stalled. *Gender & Society*, 2010; 24(2), 149-166.
- European Institute for Gender Equality. The Involvement of Men in Gender Equality Initiatives in the European Union. Luxemburgo: Publications Office of the European Union; 2012.
- Eurostat. Gender Equality Indicators 2013. Disponible en: http://epp.eurostat.ec.europa.eu/portal/page/portal/employment_social_policy_equality/equality/indicators_gender
- Eurostat. The life of women and men in Europe. A statistical portrait. 2008. Disponible en: http://epp.eurostat.ec.europa.eu/cache/ITY_OFFPUB/KS-80-07-135/EN/KS-80-07-135-EN.PDF
- Gálvez T. Indicadores de género para el seguimiento y la evaluación del Programa de acción Regional para las mujeres de América Latina y el Caribe, 1995-2001 y la Plataforma de Acción de Beijing. Santiago de Chile: Naciones Unidas, CEPAL; 1999. p. 84.
- García Calvente MM, del Río M, Marcos J. Guía de indicadores para medir las desigualdades de género en salud y sus determinantes. Granada: Escuela Andaluza de Salud Pública; 2013.
- García Calvente MM, del Río M, Eguiguren AP. Desigualdades de género en el cuidado informal a la salud. *Inguaruak (Revista Vasca de Sociología y Ciencia Política)*, 2007; 44: 291-308.
- García Calvente MM, Hidalgo N, del Río M, Marcos J, Martínez E, Maroto G, Mateo I, Gil E. Exhausted women, tough men: a qualitative study on gender differences in health, vulnerability and coping with illness in Spain. *Sociology of Health & Illness*, 2012a; 34(6).
- García Calvente MM, Marcos J, del Río M, Hidalgo N, Maroto G. Embedded gender and social changes underpinning inequalities in health: An ethnographic insight into a local Spanish context. *Social Science & Medicine*, 2012b. DOI: 10.1016/j.socscimed.2012.08.022.

- Gender and Health Group Liverpool School of Tropical Medicine. Guidelines for the Analysis of Gender and Health. Liverpool: Department of International Development, Social Development Division; 2001.
- Harding S. Is there a Feminist Method? En: S. Harding (ed.). *Feminism and Methodology*. Bloomington, Indiana: Indiana University Press; 1987.
- Hausmann R, Tyson L, Zahidi S. The Global Gender Gap Report 2012. Geneva: World Economic Forum; 2012.
- Hofman NG. Understanding women's work through the confluence of gender, race, and social class. *Cultural Dynamics*, 2010; 22, 3:179–95.
- Inhorn MC. Defining Women's Health: A Dozen Messages from More than 150 Ethnographies. *Medical Anthropology Quarterly*, 2006; 20(3):345–78.
- Instituto Andaluz de la Mujer. Unidad de igualdad y género. Indicadores de Género: guía práctica. 2004. Disponible en: <http://www.unidadgenero.com/modulos/Indicadores/definicion.html>
- Instituto de Estadística de Andalucía. Andalucía Datos Básicos 2010: perspectiva de género. Disponible en: <http://www.iea.junta-andalucia.es/dtbas/dtbmujer10/dtbmujer2010.pdf>
- Instituto de Estadística y Cartografía de Andalucía (2012). Plan Estadístico y Cartográfico de Andalucía 2013-2017: Proyecto de Ley. Disponible en: <http://www.ieca.junta-andalucia.es/proyectoPECA2013-2017/proyecto.pdf>
- Instituto de Estadística y Cartografía de Andalucía. Sistema de Información GeoEstadística de Andalucía, 2014. Disponible en: <http://www.ieca.junta-andalucia.es/SIGEA/principal.html>
- Instituto de la Mujer. Mainstreaming de género. Marco conceptual, metodología y presentación de "buenas prácticas". Informe final de las actividades del Grupo de especialistas en mainstreaming. Serie documentos, número 28, Madrid; 1999.
- Instituto Nacional de Estadística. Mujeres y Hombres en España 2012. Disponible en: <http://www.ine.es>.
- Krieger N. Genders, sexes, and health: what are the connections- and why does it matter? *International Journal of Epidemiology*, 2003; 32: 652-657.
- Lawson AB. Disease map reconstruction. *Statistics in Medicine*, 2001; 20: 2183-2204.
- Ley Orgánica 3/2007, de 22 de marzo, para la igualdad efectiva de hombres y mujeres. Disponible en: http://www.isciii.es/htdocs/pdf/Ley_de_igualdad.pdf
- Ley 12/2007, de 26 de noviembre, para la Promoción de la Igualdad de Género en Andalucía. Disponible en: <http://andaluciajunta.es/portal/boletines/2007/12/aj-bojaVerPagina-2007-12/0,,bi=699177192885,00.html>
- Macintyre S. The Black Report and beyond what are the issues? *Social Science & Medicine*, 1997; 44 (6):617-745.
- Macintyre S, Hunt K, Sweeting H. Gender differences in health: are things really as simple as they seem? *Social Science & Medicine*, 1996; 42:617-24.
- Navarro, V. The political and social contexts of health. Amityville: Baywood Publishing; 2004.
- Observatorio de Salud de las Mujeres. Informe de Salud y Género 2005. Informes, Estudios e Investigación. Madrid: Ministerio de Sanidad y Consumo; 2007.
- Ocaña R. Atlas de mortalidad de las capitales de provincia de Andalucía. Escuela Andaluza de Salud Pública 2007.
- Organización Mundial de la Salud. GWH Guidelines on Gender-Relevant indicators in Health Research. Copenhagen: OMS; 2003.
- Organización Mundial de la Salud. Whitehead, M. The Concepts and principles of equity and health. Copenhagen: OMS; 1990.
- Organización Panamericana de la Salud. Unidad de Género, Etnia y Salud de la Organización Panamericana de la Salud. Indicadores básicos para el análisis de la equidad de género en salud. Washington D.C.: OPS; 2004.

- Organización Panamericana de la Salud. Proyecto Equidad de Género y Reforma de Salud. Observaciones y comentarios al documento Objetivos sanitarios y Modelo de Salud para la década 2000-2010. Chile: OPS; 2002a.
- Organización Panamericana de la Salud, Análisis de Salud y Sistemas de Información. Atlas de Indicadores Básicos, 2001. Iniciativa Regional de Datos Básicos en Salud. Washington D.C., 2002b.
- Organización Panamericana de la Salud. Instant Atlas Report. Core Health Indicators of the Americas 2004-2006; 2008. Disponible en: <http://ais.paho.org/atlas/en/atlas.html>
- Phillips SP. Including Gender in Public Health Research. *Public Health Reports*, 2011; 126 (Suppl 3):16–21.
- Phillips SP. Measuring the health effects of gender. *Journal Epidemiology and Community Health*, 2008; 62:368-371.
- Programa de las Naciones Unidas para el Desarrollo. Informe sobre Desarrollo Humano 2013: El ascenso del Sur: Progreso humano en un mundo diverso. Nueva York: Naciones Unidas; 2013.
- Programa de las Naciones Unidas para el Desarrollo. Informe sobre Desarrollo Humano 2011. Sostenibilidad y Equidad: Un mejor futuro para todos. Nueva York: Naciones Unidas; 2011.
- Programa de de las Naciones Unidas para el Desarrollo. Beijing+5. Periodo extraordinario de la Asamblea General. La mujer en el año 2000: Igualdad de género, desarrollo y paz para el siglo XXI. Nueva York: Naciones Unidas; 2000.
- Programa de de las Naciones Unidas para el Desarrollo. IV Conferencia Mundial sobre la Mujer. Beijing; 1996.
- Read JG, Gorman BK. Gender and health inequality. *Annual Review of Sociology*, 2010; 36:371-386.
- Ruiz Cantero MT, Papí N. Guía de estadísticas de salud con enfoque de género. Madrid: Observatorio de Salud de la Mujer, Ministerio de Sanidad y Consumo; 2007. Disponible en: http://www.msc.es/organizacion/sns/planCalidadSNS/e02_t01.htm
- Ruiz Cantero, M.T., Papí, N., Cabrera, V., Ruiz, A. y Alvarez-Dardet, C. (2006). Los sistemas de género y/en la Encuesta Nacional de Salud. *Gaceta Sanitaria*, 20 (6): 427-434.
- Ruiz Cantero MT, Vives C, Artazcoz A, Delgado A, García-Calvente MM, Mique C, Montero I, Ortiz R, Ronda E, Ruiz I, Valls C. A framework to analyse gender bias in epidemiological research. *Journal of Epidemiology and Community Health*, 2007; 61:46-53.
- Sabo D. Understanding Men's Health: A Relational and Gender Sensitive Approach. Working Paper, Global Health Equity Initiative. Boston: Harvard Center for Population and Development Studies; 1999.
- Sen G, Östlin P. Unequal, Unfair, Ineffective and Inefficient. *Gender Inequity in Health: Why it exists and how we can change it*. Geneva: WHO; 2007. Disponible en: http://www.who.int/social_determinants/resources/csdh_media/wgekn_final_report_07.pdf
- Sen G, George A, Östlin P. Engendering Health Equity: A review of research and policy. En: Sen G, George A, Östlin P. (Eds.). *Engendering International Health. The Challenge of Equity*. Cambridge: The MIT Press; 2002.
- Solar O, Irwin A. A conceptual framework for action on the social determinants of health. Discussion paper for the Commission on Social Determinants of Health; April 2007.
- Sugiura K, Ito M, Mikami H. Evaluation of gender differences of family caregivers with reference to the mode of caregiving at home and caregiver distress in Japan. *Nippon Koshu Eisei Zasshi*, 2004; 51:240-251.
- Tony B. Using Gender-Sensitive Indicators: A reference manual for governments and other stakeholders. Commonwealth Secretariat, Gender management system series. London: Marlborough House Pall Mall; 1999.
- World Economic Forum. The Global Gender Gap Report 2014. Geneva: World Economic Forum; 2014.

6



Siglas y abreviaturas

AP: Atención Primaria

BEPD: Base de datos Estatal de Personas con Discapacidad

BM: Banco Mundial

CCAA: Comunidades Autónomas

CEPAL: Comisión Económica para América Latina y el Caribe

CIDA: Agencia de Desarrollo Internacional de Canadá

DADO: Encuesta de Detección de Accidentes Domésticos y de Ocio

EIGE: Instituto Europeo para la Igualdad de Género

ELISA: Ensayo por inmunoabsorción ligado a enzimas

ENS: Encuesta Nacional de Salud

EPA: Encuesta de Población Activa

ETS: Enfermedades de Transmisión Sexual

IDG: Índice de Desarrollo de Género

IDH: Índice de Desarrollo Humano

IECA: Instituto de Estadística y Cartografía de Andalucía

IEG: Índice de Equidad de Género

INE: Instituto Nacional de Estadística

ITS: Infecciones de Transmisión Sexual

IVE: Interrupción Voluntaria del Embarazo

IPG: Índice de Potenciación de Género

OMS: Organización Mundial de la Salud

OPS: Organización Panamericana de Salud

PIB: Producto Interior Bruto

PNUD: Programa de las Naciones Unidas para el Desarrollo

SIMA: Sistema de Información Multiterritorial de Andalucía

SSR: Salud Sexual y Reproductiva

TCD: Trastorno Crónico o Discapacidad

UNESCO: Organización de las naciones unidas para la educación, la ciencia y la cultura

UNICEF: Fondo de Naciones Unidas para la Infancia

UNIFEM: Fondo de Desarrollo de las Naciones Unidas para la Mujer

VIH: Virus de Inmunodeficiencia Humana

7



Anexos

Anexo 1. Cuestionario de la primera vuelta

ATLAS DE LAS DESIGUALDADES DE GÉNERO EN SALUD EN ANDALUCÍA

Estás a punto de acceder a la encuesta. Te recordamos que puedes volver a ella cada vez que lo desees hasta que la des por concluida, por lo que podrás cumplimentarla en momentos diferentes a lo largo del tiempo. Para ello solo tendrás que pulsar al botón de “Guardar y volver en otro momento” si quieres continuar otro día (una vez que hagas esto, el sistema te facilitará una clave para poder acceder a tu encuesta. No dejes de anotarla para no perder tu trabajo previo) o el botón de “siguiente” si quieres continuar el cuestionario. Cuando llegues al final del mismo, te dará la opción de “finalizar”.

Hay 203 preguntas en esta encuesta.

1. INTRODUCCIÓN

Con el fin presentar la información de la forma más útil y sencilla posible, hemos organizado la misma en torno a dos ÁREAS:

- Salud
- Determinantes sociales de la salud

Cada una de estas áreas contiene varias DIMENSIONES:

Dimensiones de la salud:

- Estado de salud
- Atención sanitaria
- Salud Sexual y reproductiva

Dimensiones de los determinantes sociales de la salud:

- Socio-estructurales
- Empoderamiento, poder y toma de decisiones
- Violencia y maltrato
- Ámbito productivo (trabajo remunerado)
- Ámbito reproductivo (cuidado de mayores y/o TCD)
- Ámbito reproductivo (crianza e infancia sin necesidades especiales)
- Ámbito reproductivo (trabajo doméstico)
- Acceso y control de los usos del tiempo

En definitiva, tenemos 11 dimensiones en torno a las cuales vamos a trabajar. El cuestionario contiene 12 secciones que corresponden a cada una de las 11 dimensiones más esta introducción explicativa.

- 1 ¿Te parece adecuada esta organización? ¿Añadirías, modificarías o retirarías alguna dimensión? Por favor, escribe tu respuesta aquí:

.....

SALUD: ESTADO DE SALUD

- 2 Dentro de la dimensión ESTADO DE SALUD, hemos incorporado 10 subdimensiones. Dinos, por favor, si estás de acuerdo o no con cada una de las 10 subdimensiones planteadas. Selecciona la respuesta apropiada para cada concepto:

	SÍ	DUDOSO	NO
Mortalidad	<input type="radio"/>	<input type="radio"/>	<input type="radio"/>
Esperanza de vida	<input type="radio"/>	<input type="radio"/>	<input type="radio"/>
Salud percibida	<input type="radio"/>	<input type="radio"/>	<input type="radio"/>
Enfermedades crónicas	<input type="radio"/>	<input type="radio"/>	<input type="radio"/>
Salud mental	<input type="radio"/>	<input type="radio"/>	<input type="radio"/>
Discapacidad	<input type="radio"/>	<input type="radio"/>	<input type="radio"/>
Consumo de medicamentos	<input type="radio"/>	<input type="radio"/>	<input type="radio"/>
Hábitos de vida y conductas saludables	<input type="radio"/>	<input type="radio"/>	<input type="radio"/>

	SÍ	DUDOSO	NO
Accidentalidad	<input type="radio"/>	<input type="radio"/>	<input type="radio"/>
Calidad de vida relacionada con la salud	<input type="radio"/>	<input type="radio"/>	<input type="radio"/>

3 ¿Añadirías alguna otra subdimensión? ¿Cuál? Por favor, escribe tu respuesta aquí:

.....

4 Con respecto a la subdimensión MORTALIDAD, proponemos los siguientes conceptos. Por favor, dinos si estás de acuerdo o no con cada uno de los siguientes conceptos dentro de esta subdimensión. Selecciona la respuesta apropiada para cada concepto:

	SÍ	DUDOSO	NO
Mortalidad general	<input type="radio"/>	<input type="radio"/>	<input type="radio"/>
Mortalidad por causas seleccionadas	<input type="radio"/>	<input type="radio"/>	<input type="radio"/>
Mortalidad infantil	<input type="radio"/>	<input type="radio"/>	<input type="radio"/>

5 ¿Añadirías algún otro concepto en esta subdimensión? Por favor, escribe tu respuesta aquí:

.....

6 Realiza tu propuesta de indicadores para cada uno de los conceptos de esta subdimensión:

- *Mortalidad general*:
- *Mortalidad por causas seleccionadas*:
- *Mortalidad infantil*:

7 Si has añadido alguna subdimensión más arriba, proponnos también indicadores para ellas. Por favor, escribe tu respuesta aquí:

.....

8 Con respecto a la subdimensión ESPERANZA DE VIDA, proponemos los siguientes conceptos. Por favor, dinos si estás de acuerdo o no con cada uno de los siguientes conceptos dentro de esta subdimensión. Selecciona la respuesta apropiada para cada concepto:

	SÍ	DUDOSO	NO
Esperanza de vida al nacer	<input type="radio"/>	<input type="radio"/>	<input type="radio"/>

9 ¿Añadirías algún otro concepto en esta subdimensión? Por favor, escribe tu respuesta aquí:

.....

10 Realiza tu propuesta de indicadores para cada uno de los conceptos de esta subdimensión:

- *Esperanza de vida al nacer*:

11 Si has añadido alguna subdimensión más arriba, proponnos también indicadores para ellas. Por favor, escribe tu respuesta aquí:

.....

- 12 Con respecto a la subdimensión SALUD PERCIBIDA, proponemos los siguientes conceptos. Por favor, dinos si estás de acuerdo o no con cada uno de los siguientes conceptos dentro de esta subdimensión. Selecciona la respuesta apropiada para cada concepto:

	SÍ	DUDOSO	NO
Estado de salud percibido	<input type="radio"/>	<input type="radio"/>	<input type="radio"/>

- 13 ¿Añadirías algún otro concepto en esta subdimensión? Por favor, escribe tu respuesta aquí:

.....

- 14 Realiza tu propuesta de indicadores para cada uno de los conceptos de esta subdimensión:

• *Estado de salud percibido:*

- 15 Si has añadido alguna subdimensión más arriba, proponnos también indicadores para ellas. Por favor, escribe tu respuesta aquí:

.....

- 16 Con respecto a la subdimensión ENFERMEDAD CRÓNICA, proponemos los siguientes conceptos. Por favor, dinos si estás de acuerdo o no con cada uno de los siguientes conceptos dentro de esta subdimensión. Selecciona la respuesta apropiada para cada concepto:

	SÍ	DUDOSO	NO
Enfermedades seleccionadas	<input type="radio"/>	<input type="radio"/>	<input type="radio"/>

- 17 ¿Añadirías algún otro concepto en esta subdimensión? Por favor, escribe tu respuesta aquí:

.....

- 18 Realiza tu propuesta de indicadores para cada uno de los conceptos de esta subdimensión:

• *Enfermedades seleccionadas:*

- 19 Si has añadido alguna subdimensión más arriba, proponnos también indicadores para ellas. Por favor, escribe tu respuesta aquí:

.....

- 20 Con respecto a la subdimensión SALUD MENTAL, proponemos los siguientes conceptos. Por favor, dinos si estás de acuerdo o no con cada uno de los siguientes conceptos dentro de esta subdimensión. Selecciona la respuesta apropiada para cada concepto:

	SÍ	DUDOSO	NO
Salud mental percibida	<input type="radio"/>	<input type="radio"/>	<input type="radio"/>

- 21 ¿Añadirías algún otro concepto en esta subdimensión? Por favor, escribe tu respuesta aquí:

.....

- 22 Realiza tu propuesta de indicadores para cada uno de los conceptos de esta subdimensión:

	SÍ	DUDOSO	NO
Salud mental percibida	<input type="radio"/>	<input type="radio"/>	<input type="radio"/>

- 23 Si has añadido alguna subdimensión más arriba, proponnos también indicadores para ellas. Por favor, escribe tu respuesta aquí:

.....

- 24 Con respecto a la subdimensión DISCAPACIDAD, proponemos los siguientes conceptos. Por favor, dinos si estás de acuerdo o no con cada uno de los siguientes conceptos dentro de esta subdimensión. Selecciona la respuesta apropiada para cada concepto:

	SÍ	DUDOSO	NO
Limitaciones para la vida diaria	<input type="radio"/>	<input type="radio"/>	<input type="radio"/>

- 25 ¿Añadirías algún otro concepto en esta subdimensión? Por favor, escribe tu respuesta aquí:

.....

- 26 Realiza tu propuesta de indicadores para cada uno de los conceptos de esta subdimensión:

• *Limitaciones para la vida diaria:*

- 27 Si has añadido alguna subdimensión más arriba, proponnos también indicadores para ellas. Por favor, escribe tu respuesta aquí:

.....

- 28 Con respecto a la subdimensión HÁBITOS DE VIDA CONDUCTAS SALUDABLES, proponemos los siguientes conceptos. Por favor, dinos si estás de acuerdo o no con cada uno de los siguientes conceptos dentro de esta subdimensión. Selecciona la respuesta apropiada para cada concepto:

	SÍ	DUDOSO	NO
Tabaco	<input type="radio"/>	<input type="radio"/>	<input type="radio"/>
Alcohol	<input type="radio"/>	<input type="radio"/>	<input type="radio"/>
Otras drogas/sustancias psicoactivas	<input type="radio"/>	<input type="radio"/>	<input type="radio"/>
Actividad física y deporte	<input type="radio"/>	<input type="radio"/>	<input type="radio"/>

- 29 ¿Añadirías algún otro concepto en esta subdimensión? Por favor, escribe tu respuesta aquí:

.....

- 30 Realiza tu propuesta de indicadores para cada uno de los conceptos de esta subdimensión:

• *Limitaciones para la vida diaria:*

• *Alcohol:*

• *Otras drogas/sustancias psicoactivas:*

• *Actividad física y deporte:*

- 31 Si has añadido alguna subdimensión más arriba, proponnos también indicadores para ellas. Por favor, escribe tu respuesta aquí:

.....

- 32 Con respecto a la subdimensión CONSUMO DE MEDICAMENTOS, proponemos los siguientes conceptos. Por favor, dinos si estás de acuerdo o no con cada uno de los siguientes conceptos dentro de esta subdimensión. Selecciona la respuesta apropiada para cada concepto:

	SÍ	DUDOSO	NO
Medicalización	<input type="radio"/>	<input type="radio"/>	<input type="radio"/>
Medicamentos recetados	<input type="radio"/>	<input type="radio"/>	<input type="radio"/>
Efectos secundarios de los medicamentos	<input type="radio"/>	<input type="radio"/>	<input type="radio"/>

- 33 ¿Añadirías algún otro concepto en esta subdimensión? Por favor, escribe tu respuesta aquí:

.....

- 34 Realiza tu propuesta de indicadores para cada uno de los conceptos de esta subdimensión:

- *Medicalización*:
- *Medicamentos recetados*:
- *Efectos secundarios de los medicamentos*:

- 35 Si has añadido alguna subdimensión más arriba, proponnos también indicadores para ellas. Por favor, escribe tu respuesta aquí:

.....

- 36 Con respecto a la subdimensión ACCIDENTABILIDAD, proponemos los siguientes conceptos. Por favor, dinos si estás de acuerdo o no con cada uno de los siguientes conceptos dentro de esta subdimensión. Selecciona la respuesta apropiada para cada concepto:

	SÍ	DUDOSO	NO
Accidentes en espacios domésticos	<input type="radio"/>	<input type="radio"/>	<input type="radio"/>
Accidentes en espacios extradomésticos	<input type="radio"/>	<input type="radio"/>	<input type="radio"/>

- 37 ¿Añadirías algún otro concepto en esta subdimensión? Por favor, escribe tu respuesta aquí:

.....

- 38 Realiza tu propuesta de indicadores para cada uno de los conceptos de esta subdimensión:

- *Accidentes en espacios domésticos*:
- *Accidentes en espacios extradomésticos*:

- 39 Si has añadido alguna subdimensión más arriba, proponnos también indicadores para ellas. Por favor, escribe tu respuesta aquí:

.....

- 40 Con respecto a la subdimensión CALIDAD DE VIDA RELACIONADA CON LA SALUD, proponemos los siguientes conceptos. Por favor, dinos si estás de acuerdo o no con cada uno de los siguientes conceptos dentro de esta subdimensión. Selecciona la respuesta apropiada para cada concepto:

	SÍ	DUDOSO	NO
Satisfacción	<input type="radio"/>	<input type="radio"/>	<input type="radio"/>

- 41 ¿Añadirías algún otro concepto en esta subdimensión? Por favor, escribe tu respuesta aquí:

.....

- 42 Realiza tu propuesta de indicadores para cada uno de los conceptos de esta subdimensión:

• *Satisfacción:*

- 43 Si has añadido alguna subdimensión más arriba, proponnos también indicadores para ellas. Por favor, escribe tu respuesta aquí:

.....

SALUD: ATENCIÓN SANITARIA

- 44 Dentro de la dimensión ATENCIÓN SANITARIA, hemos incorporado 4 subdimensiones. Dinos, por favor, si estás de acuerdo o no con cada una de las 4 subdimensiones planteadas. Selecciona la respuesta apropiada para cada concepto:

	SÍ	DUDOSO	NO
Recursos sanitarios disponibles	<input type="radio"/>	<input type="radio"/>	<input type="radio"/>
Acceso a los servicios sanitarios preventivos	<input type="radio"/>	<input type="radio"/>	<input type="radio"/>
Utilización de los servicios sanitarios y preventivos	<input type="radio"/>	<input type="radio"/>	<input type="radio"/>
Calidad	<input type="radio"/>	<input type="radio"/>	<input type="radio"/>

- 45 ¿Añadirías alguna otra subdimensión? ¿Cuál? Por favor, escribe tu respuesta aquí:

.....

- 46 Con respecto a la subdimensión RECURSOS SANITARIOS DISPONIBLES, proponemos los siguientes conceptos. Por favor, dinos si estás de acuerdo o no con cada uno de los siguientes conceptos dentro de esta subdimensión. Selecciona la respuesta apropiada para cada concepto:

	SÍ	DUDOSO	NO
Servicios sanitarios disponibles	<input type="radio"/>	<input type="radio"/>	<input type="radio"/>
Farmacias o servicios de farmacia	<input type="radio"/>	<input type="radio"/>	<input type="radio"/>
Horarios de los servicios	<input type="radio"/>	<input type="radio"/>	<input type="radio"/>
Distribución de profesionales sanitarios	<input type="radio"/>	<input type="radio"/>	<input type="radio"/>
Ratio de profesionales sanitarios	<input type="radio"/>	<input type="radio"/>	<input type="radio"/>

- 47 ¿Añadirías algún otro concepto en esta subdimensión? Por favor, escribe tu respuesta aquí:

.....

- 48 Realiza tu propuesta de indicadores para cada uno de los conceptos de esta subdimensión:

• *Servicios sanitarios disponibles:*

• *Farmacias o servicios de farmacia:*

- *Horarios de los servicios:*
- *Distribución de profesionales sanitarios:*
- *Ratio de profesionales sanitarios:*

49 Si has añadido alguna subdimensión más arriba, proponnos también indicadores para ellas. Por favor, escribe tu respuesta aquí:

.....

50 Con respecto a la subdimensión ACCESO A LOS SERVICIOS SANITARIOS PREVENTIVOS, proponemos los siguientes conceptos. Por favor, dinos si estás de acuerdo o no con cada uno de los siguientes conceptos dentro de esta subdimensión. Selecciona la respuesta apropiada para cada concepto:

	SÍ	DUDOSO	NO
Cobertura sanitaria	<input type="radio"/>	<input type="radio"/>	<input type="radio"/>
Tiempo de espera	<input type="radio"/>	<input type="radio"/>	<input type="radio"/>
Trato preferente	<input type="radio"/>	<input type="radio"/>	<input type="radio"/>
Tiempo de distancia a los Centros sanitarios	<input type="radio"/>	<input type="radio"/>	<input type="radio"/>
Discapacidad y barreras arquitectónicas y urbanísticas	<input type="radio"/>	<input type="radio"/>	<input type="radio"/>
Retrasos y demoras en la atención sanitaria	<input type="radio"/>	<input type="radio"/>	<input type="radio"/>

51 ¿Añadirías algún otro concepto en esta subdimensión? Por favor, escribe tu respuesta aquí:

.....

52 Realiza tu propuesta de indicadores para cada uno de los conceptos de esta subdimensión:

- *Cobertura sanitaria:*
- *Tiempo de espera:*
- *Trato preferente:*
- *Tiempo de distancia a los Centros sanitarios:*
- *Discapacidad y barreras arquitectónicas y urbanísticas:*
- *Retrasos y demoras en la atención sanitaria:*

53 Si has añadido alguna subdimensión más arriba, proponnos también indicadores para ellas. Por favor, escribe tu respuesta aquí:

.....

54 Con respecto a la subdimensión UTILIZACIÓN DE LOS SERVICIOS SANITARIOS Y PREVENTIVOS, proponemos los siguientes conceptos. Por favor, dinos si estás de acuerdo o no con cada uno de los siguientes conceptos dentro de esta subdimensión. Selecciona la respuesta apropiada para cada concepto:

	SÍ	DUDOSO	NO
Utilización de los servicios sanitarios	<input type="radio"/>	<input type="radio"/>	<input type="radio"/>
Utilización de los servicios preventivos	<input type="radio"/>	<input type="radio"/>	<input type="radio"/>
Utilización de farmacias	<input type="radio"/>	<input type="radio"/>	<input type="radio"/>

	SÍ	DUDOSO	NO
Gastos sanitarios	<input type="radio"/>	<input type="radio"/>	<input type="radio"/>
Estancia media hospitalaria	<input type="radio"/>	<input type="radio"/>	<input type="radio"/>
Letalidad hospitalaria	<input type="radio"/>	<input type="radio"/>	<input type="radio"/>
Errores médicos	<input type="radio"/>	<input type="radio"/>	<input type="radio"/>
Intervenciones quirúrgicas	<input type="radio"/>	<input type="radio"/>	<input type="radio"/>
Retrasos en la utilización	<input type="radio"/>	<input type="radio"/>	<input type="radio"/>

55 ¿Añadirías algún otro concepto en esta subdimensión? Por favor, escribe tu respuesta aquí:

.....

56 Realiza tu propuesta de indicadores para cada uno de los conceptos de esta subdimensión:

- *Utilización de los servicios sanitarios:*
- *Utilización de los servicios preventivos:*
- *Utilización de farmacias:*
- *Gastos sanitarios:*
- *Estancia media hospitalaria:*
- *Letalidad hospitalaria:*
- *Errores médicos:*
- *Intervenciones quirúrgicas:*
- *Retrasos en la utilización:*

57 Si has añadido alguna subdimensión más arriba, proponnos también indicadores para ellas. Por favor, escribe tu respuesta aquí:

.....

58 Con respecto a la subdimensión CALIDAD, proponemos los siguientes conceptos. Por favor, dinos si estás de acuerdo o no con cada uno de los siguientes conceptos dentro de esta subdimensión. Selecciona la respuesta apropiada para cada concepto:

	SÍ	DUDOSO	NO
Calidad	<input type="radio"/>	<input type="radio"/>	<input type="radio"/>
Satisfacción	<input type="radio"/>	<input type="radio"/>	<input type="radio"/>

59 ¿Añadirías algún otro concepto en esta subdimensión? Por favor, escribe tu respuesta aquí:

.....

60 Realiza tu propuesta de indicadores para cada uno de los conceptos de esta subdimensión:

- *Calidad:*

61 Si has añadido alguna subdimensión más arriba, proponnos también indicadores para ellas. Por favor, escribe tu respuesta aquí:

.....

SALUD: SALUD SEXUAL Y REPRODUCTIVA

- 62 Dentro de la dimensión SALUD SEXUAL Y REPRODUCTIVA, hemos incorporado 3 subdimensiones. Dinos, por favor, si estás de acuerdo o no con cada una de las 3 subdimensiones planteadas. Selecciona la respuesta apropiada para cada concepto:

	SÍ	DUDOSO	NO
Salud sexual	<input type="radio"/>	<input type="radio"/>	<input type="radio"/>
Salud reproductiva	<input type="radio"/>	<input type="radio"/>	<input type="radio"/>
Infecciones de transmisión sexual (ITS/sida)	<input type="radio"/>	<input type="radio"/>	<input type="radio"/>

- 63 ¿Añadirías alguna otra subdimensión? ¿Cuál? Por favor, escribe tu respuesta aquí:

.....

- 64 Con respecto a la subdimensión SALUD SEXUAL, proponemos los siguientes conceptos. Por favor, dinos si estás de acuerdo o no con cada uno de los siguientes conceptos dentro de esta subdimensión. Selecciona la respuesta apropiada para cada concepto:

	SÍ	DUDOSO	NO
Satisfacciones con la vida sexual	<input type="radio"/>	<input type="radio"/>	<input type="radio"/>
Obstáculos para una sexualidad saludable	<input type="radio"/>	<input type="radio"/>	<input type="radio"/>
Abusos y violaciones	<input type="radio"/>	<input type="radio"/>	<input type="radio"/>
Información sexual	<input type="radio"/>	<input type="radio"/>	<input type="radio"/>
Búsqueda de ayuda en el sistema socio-sanitario	<input type="radio"/>	<input type="radio"/>	<input type="radio"/>
Búsqueda de ayuda en la red informal	<input type="radio"/>	<input type="radio"/>	<input type="radio"/>

- 65 ¿Añadirías algún otro concepto en esta subdimensión? Por favor, escribe tu respuesta aquí:

.....

- 66 Realiza tu propuesta de indicadores para cada uno de los conceptos de esta subdimensión:

- Satisfacciones con la vida sexual:
- Obstáculos para una sexualidad saludable:
- Abusos y violaciones:
- Información sexual:
- Búsqueda de ayuda en el sistema socio-sanitario:
- Búsqueda de ayuda en la red informal:

- 67 Si has añadido alguna subdimensión más arriba, proponnos también indicadores para ellas. Por favor, escribe tu respuesta aquí:

.....

- 68 Con respecto a la subdimensión SALUD REPRODUCTIVA, proponemos los siguientes conceptos. Por favor, dinos si estás de acuerdo o no con cada uno de los siguientes conceptos dentro de esta subdimensión. Selecciona la respuesta apropiada para cada concepto:

	SÍ	DUDOSO	NO
Métodos anticonceptivos	<input type="radio"/>	<input type="radio"/>	<input type="radio"/>
Planificación familiar	<input type="radio"/>	<input type="radio"/>	<input type="radio"/>
Salud materna	<input type="radio"/>	<input type="radio"/>	<input type="radio"/>
Infecciones del sistema reproductor	<input type="radio"/>	<input type="radio"/>	<input type="radio"/>
Aborto y post-aborto	<input type="radio"/>	<input type="radio"/>	<input type="radio"/>
Infertilidad e infecundidad	<input type="radio"/>	<input type="radio"/>	<input type="radio"/>
Información, asesoramiento, educación y comunicación en anticoncepción y salud reproductiva	<input type="radio"/>	<input type="radio"/>	<input type="radio"/>
Educación y atención prenatal, parto sin riesgo y postparto	<input type="radio"/>	<input type="radio"/>	<input type="radio"/>
Servicios de atención a la salud de los/as recién nacidos/as	<input type="radio"/>	<input type="radio"/>	<input type="radio"/>
Implicación paterna	<input type="radio"/>	<input type="radio"/>	<input type="radio"/>

69 ¿Añadirías algún otro concepto en esta subdimensión? Por favor, escribe tu respuesta aquí:

.....

70 Realiza tu propuesta de indicadores para cada uno de los conceptos de esta subdimensión:

- *Métodos anticonceptivos*:
- *Planificación familiar*:
- *Salud materna*:
- *Infecciones del sistema reproductor*:
- *Aborto y post-aborto*:
- *Infertilidad e infecundidad*:
- *Información, asesoramiento, educación y comunicación en anticoncepción y salud reproductiva*:
- *Educación y atención prenatal, parto sin riesgo y postparto*:
- *Servicios de atención a la salud de los/as recién nacidos/as*:
- *Implicación paterna*:

71 Si has añadido alguna subdimensión más arriba, proponnos también indicadores para ellas. Por favor, escribe tu respuesta aquí:

.....

72 Con respecto a la subdimensión INFECCIONES DE TRANSMISIÓN SEXUAL (ITS/sida), proponemos los siguientes conceptos. Por favor, dinos si estás de acuerdo o no con cada uno de los siguientes conceptos dentro de esta subdimensión. Selecciona la respuesta apropiada para cada concepto:

	SÍ	DUDOSO	NO
Situación epidemiológica	<input type="radio"/>	<input type="radio"/>	<input type="radio"/>
Características de las personas con ITS/sida	<input type="radio"/>	<input type="radio"/>	<input type="radio"/>
Utilización de métodos y servicios de prevención	<input type="radio"/>	<input type="radio"/>	<input type="radio"/>
Servicios de tratamiento de ITS/sida	<input type="radio"/>	<input type="radio"/>	<input type="radio"/>

73 ¿Añadirías algún otro concepto en esta subdimensión? Por favor, escribe tu respuesta aquí:

.....

74 Realiza tu propuesta de indicadores para cada uno de los conceptos de esta subdimensión:

- *Situación epidemiológica:*
- *Características de las personas con ITS/sida:*
- *Utilización de métodos y servicios de prevención:*
- *Servicios de tratamiento de ITS/sida:*

75 Si has añadido alguna subdimensión más arriba, proponnos también indicadores para ellas. Por favor, escribe tu respuesta aquí:

.....

DETERMINANTES SOCIALES: SOCIOESTRUCTURALES

76 Dentro de la dimensión SOCIO-ESTRUCTURALES, hemos incorporado 8 subdimensiones. Dinos, por favor, si estás de acuerdo o no con cada una de las 8 subdimensiones planteadas. Selecciona la respuesta apropiada para cada concepto:

	SÍ	DUDOSO	NO
Datos demográficos	<input type="radio"/>	<input type="radio"/>	<input type="radio"/>
Situación laboral/empleo	<input type="radio"/>	<input type="radio"/>	<input type="radio"/>
Posición social	<input type="radio"/>	<input type="radio"/>	<input type="radio"/>
Educación	<input type="radio"/>	<input type="radio"/>	<input type="radio"/>
Hogares y familias	<input type="radio"/>	<input type="radio"/>	<input type="radio"/>
Vivienda	<input type="radio"/>	<input type="radio"/>	<input type="radio"/>
Acceso y control de los recursos comunitarios (no sanitarios)	<input type="radio"/>	<input type="radio"/>	<input type="radio"/>
Capital social/apoyo social	<input type="radio"/>	<input type="radio"/>	<input type="radio"/>

77 ¿Añadirías alguna otra subdimensión? ¿Cuál? Por favor, escribe tu respuesta aquí:

.....

78 Con respecto a la subdimensión DATOS DEMOGRÁFICOS, proponemos los siguientes conceptos. Por favor, dinos si estás de acuerdo o no con cada uno de los siguientes conceptos dentro de esta subdimensión. Selecciona la respuesta apropiada para cada concepto:

	SÍ	DUDOSO	NO
Composición poblacional por edad	<input type="radio"/>	<input type="radio"/>	<input type="radio"/>
Composición poblacional por raza / etnia / país de origen	<input type="radio"/>	<input type="radio"/>	<input type="radio"/>
Ruralidad	<input type="radio"/>	<input type="radio"/>	<input type="radio"/>

	SÍ	DUDOSO	NO
Natalidad	<input type="radio"/>	<input type="radio"/>	<input type="radio"/>
Fecundidad	<input type="radio"/>	<input type="radio"/>	<input type="radio"/>
Feminización	<input type="radio"/>	<input type="radio"/>	<input type="radio"/>

79 ¿Añadirías algún otro concepto en esta subdimensión? Por favor, escribe tu respuesta aquí:

.....

80 Realiza tu propuesta de indicadores para cada uno de los conceptos de la subdimensión mortalidad:

- *Composición poblacional por edad:*
- *Composición poblacional por raza / etnia / país de origen:*
- *Ruralidad:*
- *Natalidad:*
- *Fecundidad:*
- *Feminización:*

81 Si has añadido alguna subdimensión más arriba, proponnos también indicadores para ellas. Por favor, escribe tu respuesta aquí:

.....

82 Con respecto a la subdimensión SITUACIÓN LABORAL/EMPLEO, proponemos los siguientes conceptos. Por favor, dinos si estás de acuerdo o no con cada uno de los siguientes conceptos dentro de esta subdimensión. Selecciona la respuesta apropiada para cada concepto:

	SÍ	DUDOSO	NO
Ocupación	<input type="radio"/>	<input type="radio"/>	<input type="radio"/>
Actividad principal	<input type="radio"/>	<input type="radio"/>	<input type="radio"/>
Desempleo	<input type="radio"/>	<input type="radio"/>	<input type="radio"/>

83 ¿Añadirías algún otro concepto en esta subdimensión? Por favor, escribe tu respuesta aquí:

.....

84 Realiza tu propuesta de indicadores para cada uno de los conceptos de la subdimensión mortalidad:

- *Ocupación:*
- *Actividad principal:*
- *Desempleo:*

85 Si has añadido alguna subdimensión más arriba, proponnos también indicadores para ellas. Por favor, escribe tu respuesta aquí:

.....

86 Con respecto a la subdimensión POSICIÓN SOCIAL, proponemos los siguientes conceptos. Por favor, dinos si estás de acuerdo o no con cada uno de los siguientes conceptos dentro de esta subdimensión. Selecciona la respuesta apropiada para cada concepto:

	SÍ	DUDOSO	NO
Composición poblacional por renta familiar	<input type="radio"/>	<input type="radio"/>	<input type="radio"/>
Composición poblacional por nivel educativo	<input type="radio"/>	<input type="radio"/>	<input type="radio"/>
Población en situación de pobreza	<input type="radio"/>	<input type="radio"/>	<input type="radio"/>

87 ¿Añadirías algún otro concepto en esta subdimensión? Por favor, escribe tu respuesta aquí:

.....

88 Realiza tu propuesta de indicadores para cada uno de los conceptos de esta subdimensión:

- *Composición poblacional por renta familiar:*
- *Composición poblacional por nivel educativo:*
- *Población en situación de pobreza:*

89 Si has añadido alguna subdimensión más arriba, proponnos también indicadores para ellas. Por favor, escribe tu respuesta aquí:

.....

90 Con respecto a la subdimensión EDUCACIÓN, proponemos los siguientes conceptos. Por favor, dinos si estás de acuerdo o no con cada uno de los siguientes conceptos dentro de esta subdimensión. Selecciona la respuesta apropiada para cada concepto:

	SÍ	DUDOSO	NO
Escolarización	<input type="radio"/>	<input type="radio"/>	<input type="radio"/>
Resultados educativos	<input type="radio"/>	<input type="radio"/>	<input type="radio"/>
Participación en actividades extraescolares	<input type="radio"/>	<input type="radio"/>	<input type="radio"/>
Absentismo escolar	<input type="radio"/>	<input type="radio"/>	<input type="radio"/>
Acoso escolar	<input type="radio"/>	<input type="radio"/>	<input type="radio"/>
Necesidades educativas especiales (adaptaciones curriculares)	<input type="radio"/>	<input type="radio"/>	<input type="radio"/>
Educación mixta (coeducación)	<input type="radio"/>	<input type="radio"/>	<input type="radio"/>

91 ¿Añadirías algún otro concepto en esta subdimensión? Por favor, escribe tu respuesta aquí:

.....

92 Realiza tu propuesta de indicadores para cada uno de los conceptos de esta subdimensión:

- *Escolarización:*
- *Resultados educativos:*
- *Participación en actividades extraescolares:*
- *Absentismo escolar:*
- *Acoso escolar:*
- *Necesidades educativas especiales (adaptaciones curriculares):*
- *Educación mixta (coeducación):*

- 93 Si has añadido alguna subdimensión más arriba, proponnos también indicadores para ellas. Por favor, escribe tu respuesta aquí:

.....

- 94 Con respecto a la subdimensión HOGARES Y FAMILIAS, proponemos los siguientes conceptos. Por favor, dinos si estás de acuerdo o no con cada uno de los siguientes conceptos dentro de esta subdimensión. Selecciona la respuesta apropiada para cada concepto:

	SÍ	DUDOSO	NO
Tamaño	<input type="radio"/>	<input type="radio"/>	<input type="radio"/>
Tipos de familia (monoparental, nuclear, extensa,...)	<input type="radio"/>	<input type="radio"/>	<input type="radio"/>
Composición de los hogares	<input type="radio"/>	<input type="radio"/>	<input type="radio"/>
Situación marital y convivencia	<input type="radio"/>	<input type="radio"/>	<input type="radio"/>

- 95 ¿Añadirías algún otro concepto en esta subdimensión? Por favor, escribe tu respuesta aquí:

.....

- 96 Realiza tu propuesta de indicadores para cada uno de los conceptos de esta subdimensión:

- *Tamaño*:
- *Tipos de familia (monoparental, nuclear, extensa,...)*:
- *Composición de los hogares*:
- *Situación marital y convivencia*:

- 97 Si has añadido alguna subdimensión más arriba, proponnos también indicadores para ellas. Por favor, escribe tu respuesta aquí:

.....

- 98 Con respecto a la subdimensión VIVIENDA, proponemos los siguientes conceptos. Por favor, dinos si estás de acuerdo o no con cada uno de los siguientes conceptos dentro de esta subdimensión. Selecciona la respuesta apropiada para cada concepto:

	SÍ	DUDOSO	NO
Tenencia	<input type="radio"/>	<input type="radio"/>	<input type="radio"/>
Viviendas de protección oficial	<input type="radio"/>	<input type="radio"/>	<input type="radio"/>
Características de la vivienda (tipo, tamaño, estado civil, accesibilidad,...)	<input type="radio"/>	<input type="radio"/>	<input type="radio"/>

- 99 ¿Añadirías algún otro concepto en esta subdimensión? Por favor, escribe tu respuesta aquí:

.....

- 100 Realiza tu propuesta de indicadores para cada uno de los conceptos de esta subdimensión:

- *Tenencia*:
- *Viviendas de protección oficial*:
- *Características de la vivienda (tipo, tamaño, estado civil, accesibilidad,...)*:

- 101 Si has añadido alguna subdimensión más arriba, proponnos también indicadores para ellas. Por favor, escribe tu respuesta aquí:

.....

- 102 Con respecto a la subdimensión ACCESO Y CONTROL DE LOS RECURSOS COMUNITARIOS (NO SANITARIOS), proponemos los siguientes conceptos. Por favor, dinos si estás de acuerdo o no con cada uno de los siguientes conceptos dentro de esta subdimensión. Selecciona la respuesta apropiada para cada concepto:

	SÍ	DUDOSO	NO
Centro de enseñanza (todos los niveles)	<input type="radio"/>	<input type="radio"/>	<input type="radio"/>
Otro recursos socio-educativos (guarderías, comedores escolares, aula matinal,...)	<input type="radio"/>	<input type="radio"/>	<input type="radio"/>
Asociación y grupos de apoyo mutuo	<input type="radio"/>	<input type="radio"/>	<input type="radio"/>
Servicios de transporte público	<input type="radio"/>	<input type="radio"/>	<input type="radio"/>
Instalaciones deportivas	<input type="radio"/>	<input type="radio"/>	<input type="radio"/>
Zonas verdes	<input type="radio"/>	<input type="radio"/>	<input type="radio"/>
Acceso y utilización de los servicios disponibles	<input type="radio"/>	<input type="radio"/>	<input type="radio"/>

- 103 ¿Añadirías algún otro concepto en esta subdimensión? Por favor, escribe tu respuesta aquí:

.....

- 104 Realiza tu propuesta de indicadores para cada uno de los conceptos de esta subdimensión:

- Centro de enseñanza (todos los niveles):
- Otro recursos socio-educativos (guarderías, comedores escolares, aula matinal,...):
- Asociación y grupos de apoyo mutuo:
- Servicios de transporte público:
- Instalaciones deportivas:
- Zonas verdes:
- Acceso y utilización de los servicios disponibles:

- 105 Si has añadido alguna subdimensión más arriba, proponnos también indicadores para ellas. Por favor, escribe tu respuesta aquí:

.....

- 106 Con respecto a la subdimensión CAPITAL SOCIAL/APOYO SOCIAL, proponemos los siguientes conceptos. Por favor, dinos si estás de acuerdo o no con cada uno de los siguientes conceptos dentro de esta subdimensión. Selecciona la respuesta apropiada para cada concepto:

	SÍ	DUDOSO	NO
Convivencia	<input type="radio"/>	<input type="radio"/>	<input type="radio"/>
Identidad vecinal/solidaridad vecinal	<input type="radio"/>	<input type="radio"/>	<input type="radio"/>
Participación en organizaciones vecinales/sociales	<input type="radio"/>	<input type="radio"/>	<input type="radio"/>

107 ¿Añadirías algún otro concepto en esta subdimensión? Por favor, escribe tu respuesta aquí:

.....

108 Realiza tu propuesta de indicadores para cada uno de los conceptos de la subdimensión mortalidad:

• *Convivencia*:

• *Identidad vecinal/solidaridad vecinal*:

• *Participación en organizaciones vecinales/sociales*:

109 Si has añadido alguna subdimensión más arriba, proponnos también indicadores para ellas. Por favor, escribe tu respuesta aquí:

.....

DETERMINANTES SOCIALES: EMPODERAMIENTO Y TOMA DE DECISIONES

110 Dentro de la dimensión EMPODERAMIENTO Y TOMA DE DECISIONES, hemos incorporado 4 subdimensiones. Dinos, por favor, si estás de acuerdo o no con cada una de las 4 subdimensiones planteadas. Selecciona la respuesta apropiada para cada concepto:

	SÍ	DUDOSO	NO
Empoderamiento	<input type="radio"/>	<input type="radio"/>	<input type="radio"/>
Poder	<input type="radio"/>	<input type="radio"/>	<input type="radio"/>
Control	<input type="radio"/>	<input type="radio"/>	<input type="radio"/>
Discriminación	<input type="radio"/>	<input type="radio"/>	<input type="radio"/>

111 ¿Añadirías alguna otra subdimensión? ¿Cuál? Por favor, escribe tu respuesta aquí:

.....

112 Con respecto a la subdimensión EMPODERAMIENTO, proponemos los siguientes conceptos. Por favor, dinos si estás de acuerdo o no con cada uno de los siguientes conceptos dentro de esta subdimensión. Selecciona la respuesta apropiada para cada concepto:

	SÍ	DUDOSO	NO
Percepción del bienestar	<input type="radio"/>	<input type="radio"/>	<input type="radio"/>
Acceso a recursos	<input type="radio"/>	<input type="radio"/>	<input type="radio"/>
Concientización (convencimiento de la igualdad de los sexos)	<input type="radio"/>	<input type="radio"/>	<input type="radio"/>

113 ¿Añadirías algún otro concepto en esta subdimensión? Por favor, escribe tu respuesta aquí:

.....

114 Realiza tu propuesta de indicadores para cada uno de los conceptos de esta subdimensión:

• *Percepción del bienestar*:

• *Acceso a recursos*:

• *Concientización (convencimiento de la igualdad de los sexos)*:

- 115 Si has añadido alguna subdimensión más arriba, proponnos también indicadores para ellas. Por favor, escribe tu respuesta aquí:

.....

- 116 Con respecto a la subdimensión PODER, proponemos los siguientes conceptos. Por favor, dinos si estás de acuerdo o no con cada uno de los siguientes conceptos dentro de esta subdimensión. Selecciona la respuesta apropiada para cada concepto:

	SÍ	DUDOSO	NO
Representación en los órganos e instituciones de poder	<input type="radio"/>	<input type="radio"/>	<input type="radio"/>
Participación social	<input type="radio"/>	<input type="radio"/>	<input type="radio"/>

- 117 ¿Añadirías algún otro concepto en esta subdimensión? Por favor, escribe tu respuesta aquí:

.....

- 118 Realiza tu propuesta de indicadores para cada uno de los conceptos de esta subdimensión:

- *Representación en los órganos e instituciones de poder*:
- *Participación social*:

- 119 Si has añadido alguna subdimensión más arriba, proponnos también indicadores para ellas. Por favor, escribe tu respuesta aquí:

.....

- 120 Con respecto a la subdimensión CONTROL, proponemos los siguientes conceptos. Por favor, dinos si estás de acuerdo o no con cada uno de los siguientes conceptos dentro de esta subdimensión. Selecciona la respuesta apropiada para cada concepto:

	SÍ	DUDOSO	NO
Control sobre recursos	<input type="radio"/>	<input type="radio"/>	<input type="radio"/>
Control del propio cuerpo y experiencias personales	<input type="radio"/>	<input type="radio"/>	<input type="radio"/>

- 121 ¿Añadirías algún otro concepto en esta subdimensión? Por favor, escribe tu respuesta aquí:

.....

- 122 Realiza tu propuesta de indicadores para cada uno de los conceptos de esta subdimensión:

- *Control sobre recursos*:
- *Control del propio cuerpo y experiencias personales*:

- 123 Si has añadido alguna subdimensión más arriba, proponnos también indicadores para ellas. Por favor, escribe tu respuesta aquí:

.....

- 124 Con respecto a la subdimensión DISCRIMINACIÓN, proponemos los siguientes conceptos. Por favor, dinos si estás de acuerdo o no con cada uno de los siguientes conceptos dentro de esta subdimensión. Selecciona la respuesta apropiada para cada concepto:

	SÍ	DUDOSO	NO
Exclusión	<input type="radio"/>	<input type="radio"/>	<input type="radio"/>

- 125 ¿Añadirías algún otro concepto en esta subdimensión? Por favor, escribe tu respuesta aquí:

.....

- 126 Realiza tu propuesta de indicadores para cada uno de los conceptos de esta subdimensión:

• *Exclusión:*

- 127 Si has añadido alguna subdimensión más arriba, proponnos también indicadores para ellas. Por favor, escribe tu respuesta aquí:

.....

DETERMINANTES SOCIALES: VIOLENCIA Y MALTRATO

- 128 Dentro de la dimensión VIOLENCIA Y MALTRATO, hemos incorporado 3 subdimensiones. Por favor, dinos si estás de acuerdo o no con cada uno de los siguientes conceptos dentro de esta subdimensión. Selecciona la respuesta apropiada para cada concepto:

	SÍ	DUDOSO	NO
Violencia de género	<input type="radio"/>	<input type="radio"/>	<input type="radio"/>
Maltrato infantil	<input type="radio"/>	<input type="radio"/>	<input type="radio"/>
Otras formas de violencia	<input type="radio"/>	<input type="radio"/>	<input type="radio"/>

- 129 ¿Añadirías alguna otra subdimensión? ¿Cuál? Por favor, escribe tu respuesta aquí:

.....

- 130 Con respecto a la subdimensión VIOLENCIA DE GÉNERO, proponemos los siguientes conceptos. Por favor, dinos si estás de acuerdo o no con cada uno de los siguientes conceptos dentro de esta subdimensión. Selecciona la respuesta apropiada para cada concepto:

	SÍ	DUDOSO	NO
Características socio-demográficas de las personas que sufren violencia de género	<input type="radio"/>	<input type="radio"/>	<input type="radio"/>
Características socio-demográficas de las personas que ejercen maltrato	<input type="radio"/>	<input type="radio"/>	<input type="radio"/>
Tipo de violencia denunciada (física, psíquica y/o sexual)	<input type="radio"/>	<input type="radio"/>	<input type="radio"/>
Mortalidad por violencia de género	<input type="radio"/>	<input type="radio"/>	<input type="radio"/>
Denuncias interpuestas por violencia de género	<input type="radio"/>	<input type="radio"/>	<input type="radio"/>
Detenciones a personas que ejercen maltrato	<input type="radio"/>	<input type="radio"/>	<input type="radio"/>
Recursos de prevención (cursos, talleres,...)	<input type="radio"/>	<input type="radio"/>	<input type="radio"/>
Recursos de protección (Centros asesores, servicios de información, psicológicos,...)	<input type="radio"/>	<input type="radio"/>	<input type="radio"/>

- 131 ¿Añadirías algún otro concepto en esta subdimensión? Por favor, escribe tu respuesta aquí:

.....

132 Realiza tu propuesta de indicadores para cada uno de los conceptos de esta subdimensión:

- *Características socio-demográficas de las personas que sufren violencia de género:*
- *Características socio-demográficas de las personas que ejercen maltrato:*
- *Tipo de violencia denunciada (física, psíquica y/o sexual):*
- *Mortalidad por violencia de género:*
- *Denuncias interpuestas por violencia de género:*
- *Detenciones a personas que ejercen maltrato:*
- *Recursos de prevención (cursos, talleres,...):*
- *Recursos de protección (centros asesores, servicios de información, psicológicos,...):*

133 Si has añadido alguna subdimensión más arriba, proponnos también indicadores para ellas. Por favor, escribe tu respuesta aquí:

.....

134 Con respecto a la subdimensión MALTRATO INFANTIL, proponemos los siguientes conceptos. Por favor, dinos si estás de acuerdo o no con cada uno de los siguientes conceptos dentro de esta subdimensión. Selecciona la respuesta apropiada para cada concepto:

	SÍ	DUDOSO	NO
Abuso	<input type="radio"/>	<input type="radio"/>	<input type="radio"/>
Abandono	<input type="radio"/>	<input type="radio"/>	<input type="radio"/>
Negligencia	<input type="radio"/>	<input type="radio"/>	<input type="radio"/>

135 ¿Añadirías algún otro concepto en esta subdimensión? Por favor, escribe tu respuesta aquí:

.....

136 Realiza tu propuesta de indicadores para cada uno de los conceptos de esta subdimensión:

- *Abuso:*
- *Abandono:*
- *Negligencia:*

137 Si has añadido alguna subdimensión más arriba, proponnos también indicadores para ellas. Por favor, escribe tu respuesta aquí:

.....

138 Con respecto a la subdimensión OTRAS FORMAS DE VIOLENCIA, proponemos los siguientes conceptos. Por favor, dinos si estás de acuerdo o no con cada uno de los siguientes conceptos dentro de esta subdimensión. Selecciona la respuesta apropiada para cada concepto:

	SÍ	DUDOSO	NO
Características de las personas que ejercen violencia de otros tipos	<input type="radio"/>	<input type="radio"/>	<input type="radio"/>
Tipos de violencia	<input type="radio"/>	<input type="radio"/>	<input type="radio"/>
Origen de la violencia	<input type="radio"/>	<input type="radio"/>	<input type="radio"/>

139 ¿Añadirías algún otro concepto en esta subdimensión? Por favor, escribe tu respuesta aquí:

.....

140 Realiza tu propuesta de indicadores para cada uno de los conceptos de esta subdimensión:

• *Características de las personas que ejercen violencia de otros tipos:*

• *Tipos de violencia:*

• *Origen de la violencia:*

141 Si has añadido alguna subdimensión más arriba, proponnos también indicadores para ellas. Por favor, escribe tu respuesta aquí:

.....

DETERMINANTES SOCIALES: AREA PRODUCTIVA (Trabajo remunerado)

142 Dentro de la dimensión ÁREA PRODUCTIVA (Trabajo remunerado), hemos incorporado 4 subdimensiones. Dinos, por favor, si estás de acuerdo o no con cada una de las 4 subdimensiones planteadas. Selecciona la respuesta apropiada para cada concepto:

	SÍ	DUDOSO	NO
Situación laboral	<input type="radio"/>	<input type="radio"/>	<input type="radio"/>
Riesgos laborales	<input type="radio"/>	<input type="radio"/>	<input type="radio"/>
Conciliación de la vida laboral, personal y/o familiar	<input type="radio"/>	<input type="radio"/>	<input type="radio"/>
Indicadores de las empresas	<input type="radio"/>	<input type="radio"/>	<input type="radio"/>

143 ¿Añadirías alguna otra subdimensión? ¿Cuál? Por favor, escribe tu respuesta aquí:

.....

144 Con respecto a la subdimensión SITUACIÓN LABORAL, proponemos los siguientes conceptos. Por favor, dinos si estás de acuerdo o no con cada uno de los siguientes conceptos dentro de esta subdimensión. Selecciona la respuesta apropiada para cada concepto:

	SÍ	DUDOSO	NO
Edad de acceso al mercado laboral	<input type="radio"/>	<input type="radio"/>	<input type="radio"/>
Segregación (vertical y horizontal)	<input type="radio"/>	<input type="radio"/>	<input type="radio"/>
Categoría profesional	<input type="radio"/>	<input type="radio"/>	<input type="radio"/>
Tipo de contrato	<input type="radio"/>	<input type="radio"/>	<input type="radio"/>
Tipo de jornada laboral	<input type="radio"/>	<input type="radio"/>	<input type="radio"/>
Retribución	<input type="radio"/>	<input type="radio"/>	<input type="radio"/>
Desarrollo profesional	<input type="radio"/>	<input type="radio"/>	<input type="radio"/>

145 ¿Añadirías algún otro concepto en esta subdimensión? Por favor, escribe tu respuesta aquí:

.....

146 Realiza tu propuesta de indicadores para cada uno de los conceptos de esta subdimensión:

• *Edad de acceso al mercado laboral:*

• *Segregación (vertical y horizontal):*

• *Categoría profesional:*

• *Tipo de contrato:*

• *Tipo de jornada laboral:*

• *Retribución:*

• *Desarrollo profesional:*

147 Si has añadido alguna subdimensión más arriba, proponnos también indicadores para ellas. Por favor, escribe tu respuesta aquí:

.....

148 Con respecto a la subdimensión RIESGOS LABORALES, proponemos los siguientes conceptos. Por favor, dínos si estás de acuerdo o no con cada uno de los siguientes conceptos dentro de esta subdimensión. Selecciona la respuesta apropiada para cada concepto:

	SÍ	DUDOSO	NO
Riesgos físicos	<input type="radio"/>	<input type="radio"/>	<input type="radio"/>
Riesgos psíquicos	<input type="radio"/>	<input type="radio"/>	<input type="radio"/>
Riesgos por razón de sexo (vinculados a la maternidad)	<input type="radio"/>	<input type="radio"/>	<input type="radio"/>
Riesgos por razón de género (acoso sexual,...)	<input type="radio"/>	<input type="radio"/>	<input type="radio"/>

149 ¿Añadirías algún otro concepto en esta subdimensión? Por favor, escribe tu respuesta aquí:

.....

150 Realiza tu propuesta de indicadores para cada uno de los conceptos de esta subdimensión:

• *Riesgos físicos:*

• *Riesgos psíquicos:*

• *Riesgos por razón de sexo (vinculados a la maternidad):*

• *Riesgos por razón de género (acoso sexual,...):*

151 Si has añadido alguna subdimensión más arriba, proponnos también indicadores para ellas. Por favor, escribe tu respuesta aquí:

.....

- 152 Con respecto a la subdimensión **CONCILIACIÓN DE LA VIDA LABORAL, PERSONAL Y/O FAMILIAR**, proponemos los siguientes conceptos. Por favor, dinos si estás de acuerdo o no con cada uno de los siguientes conceptos dentro de esta subdimensión. Selecciona la respuesta apropiada para cada concepto:

	SÍ	DUDOSO	NO
Utilización de permisos, excedencias,...	<input type="radio"/>	<input type="radio"/>	<input type="radio"/>

- 153 ¿Añadirías algún otro concepto en esta subdimensión? Por favor, escribe tu respuesta aquí:

.....

- 154 Realiza tu propuesta de indicadores para cada uno de los conceptos de esta subdimensión:

• *Utilización de permisos, excedencias,...*:

- 155 Si has añadido alguna subdimensión más arriba, proponnos también indicadores para ellas. Por favor, escribe tu respuesta aquí:

.....

- 156 Con respecto a la subdimensión **INDICADORES DE LAS EMPRESAS**, proponemos los siguientes conceptos. Por favor, dinos si estás de acuerdo o no con cada uno de los siguientes conceptos dentro de esta subdimensión. Selecciona la respuesta apropiada para cada concepto:

	SÍ	DUDOSO	NO
Empresas con planes de igualdad	<input type="radio"/>	<input type="radio"/>	<input type="radio"/>
Empresas con medidas de apoyo a la conciliación (licencias, excedencias,...)	<input type="radio"/>	<input type="radio"/>	<input type="radio"/>
Distribución de tipos de empresas/negocios	<input type="radio"/>	<input type="radio"/>	<input type="radio"/>
Empresas/negocios dirigidos por mujeres	<input type="radio"/>	<input type="radio"/>	<input type="radio"/>

- 157 ¿Añadirías algún otro concepto en esta subdimensión? Por favor, escribe tu respuesta aquí:

.....

- 158 Realiza tu propuesta de indicadores para cada uno de los conceptos de esta subdimensión:

• *Empresas con planes de igualdad*:

• *Empresas con medidas de apoyo a la conciliación (licencias, excedencias,...)*:

• *Distribución de tipos de empresas/negocios*:

• *Empresas/negocios dirigidos por mujeres*:

- 159 Si has añadido alguna subdimensión más arriba, proponnos también indicadores para ellas. Por favor, escribe tu respuesta aquí:

.....

DETERMINANTES SOCIALES: ÁREA REPRODUCTIVA (Cuidados informales a mayores y/ TCD)

- 160** Dentro de la dimensión AREA REPRODUCTIVA (Cuidados informales a mayores y/o TCD), hemos incorporado 3 subdimensiones. Dinos, por favor, si estás de acuerdo o no con cada una de las 3 subdimensiones planteadas. Selecciona la respuesta apropiada para cada concepto:

	SÍ	DUDOSO	NO
Personas dependientes	<input type="radio"/>	<input type="radio"/>	<input type="radio"/>
Personas que cuidan en el ámbito informal	<input type="radio"/>	<input type="radio"/>	<input type="radio"/>
Personas que cuidan remuneradamente, no profesionales	<input type="radio"/>	<input type="radio"/>	<input type="radio"/>

- 161** ¿Añadirías alguna otra subdimensión? ¿Cuál? Por favor, escribe tu respuesta aquí:

.....

- 162** Con respecto a la subdimensión PERSONAS DEPENDIENTES, proponemos los siguientes conceptos. Por favor, dinos si estás de acuerdo o no con cada uno de los siguientes conceptos dentro de esta subdimensión. Selecciona la respuesta apropiada para cada concepto:

	SÍ	DUDOSO	NO
Características de las personas dependientes	<input type="radio"/>	<input type="radio"/>	<input type="radio"/>
Convivencia y parentesco con personas dependientes	<input type="radio"/>	<input type="radio"/>	<input type="radio"/>
Grado de dependencia	<input type="radio"/>	<input type="radio"/>	<input type="radio"/>

- 163** ¿Añadirías algún otro concepto en esta subdimensión? Por favor, escribe tu respuesta aquí:

.....

- 164** Realiza tu propuesta de indicadores para cada uno de los conceptos de esta subdimensión:

- *Características de las personas dependientes:*
- *Convivencia y parentesco con personas dependientes:*
- *Grado de dependencia:*

- 165** Si has añadido alguna subdimensión más arriba, proponnos también indicadores para ellas. Por favor, escribe tu respuesta aquí:

.....

- 166** Con respecto a la subdimensión PERSONAS QUE CUIDAN EN EL ÁMBITO INFORMAL, proponemos los siguientes conceptos. Por favor, dinos si estás de acuerdo o no con cada uno de los siguientes conceptos dentro de esta subdimensión. Selecciona la respuesta apropiada para cada concepto:

	SÍ	DUDOSO	NO
Características de las personas que cuidan	<input type="radio"/>	<input type="radio"/>	<input type="radio"/>
Responsabilidad en el cuidado (exclusiva, compartida,...)	<input type="radio"/>	<input type="radio"/>	<input type="radio"/>
Tipo de cuidado prestado (tareas realizadas,...)	<input type="radio"/>	<input type="radio"/>	<input type="radio"/>

	SÍ	DUDOSO	NO
Intensidad, frecuencia y duración del cuidado	<input type="radio"/>	<input type="radio"/>	<input type="radio"/>
Apoyo formal para cuidar (personal contratado, ayudas institucionales,...)	<input type="radio"/>	<input type="radio"/>	<input type="radio"/>
Apoyo informal en el cuidado (ayuda de la red familiar, vecinal, social,...)	<input type="radio"/>	<input type="radio"/>	<input type="radio"/>

167 ¿Añadirías algún otro concepto en esta subdimensión? Por favor, escribe tu respuesta aquí:

.....

168 Realiza tu propuesta de indicadores para cada uno de los conceptos de esta subdimensión:

- *Características de las personas que cuidan:*
- *Responsabilidad en el cuidado (exclusiva, compartida,...):*
- *Tipo de cuidado prestado (tareas realizadas,...):*
- *Intensidad, frecuencia y duración del cuidado:*
- *Apoyo formal para cuidar (personal contratado, ayudas institucionales,...):*
- *Apoyo informal en el cuidado (ayuda de la red familiar, vecinal, social,...):*

169 Si has añadido alguna subdimensión más arriba, proponnos también indicadores para ellas. Por favor, escribe tu respuesta aquí:

.....

170 Con respecto a la subdimensión PERSONAS QUE CUIDAN REMUNERADAMENTE (No profesionales), proponemos los siguientes conceptos. Por favor, dinos si estás de acuerdo o no con cada uno de los siguientes conceptos dentro de esta subdimensión. Selecciona la respuesta apropiada para cada concepto:

	SÍ	DUDOSO	NO
Características de las personas cuidadoras	<input type="radio"/>	<input type="radio"/>	<input type="radio"/>
Tipo de cuidado prestado (tareas realizadas,...)	<input type="radio"/>	<input type="radio"/>	<input type="radio"/>
Intensidad, frecuencia y duración del cuidado	<input type="radio"/>	<input type="radio"/>	<input type="radio"/>

171 ¿Añadirías algún otro concepto en esta subdimensión? Por favor, escribe tu respuesta aquí:

.....

172 Realiza tu propuesta de indicadores para cada uno de los conceptos de esta subdimensión:

- *Características de las personas cuidadoras:*
- *Tipo de cuidado prestado (tareas realizadas,...):*
- *Intensidad, frecuencia y duración del cuidado:*

173 Si has añadido alguna subdimensión más arriba, proponnos también indicadores para ellas. Por favor, escribe tu respuesta aquí:

.....

DETERMINANTES SOCIALES: ÁREA REPRODUCTIVA (Crianza e infancia sin necesidades especiales)

- 174 Dentro de la dimensión ÁREA REPRODUCTIVA (Crianza e infancia sin necesidades especiales), hemos incorporado 2 subdimensiones. Dinos, por favor, si estás de acuerdo o no con cada una de las 2 subdimensiones planteadas. Selecciona la respuesta apropiada para cada concepto:

	SÍ	DUDOSO	NO
Cuidado de menores	<input type="radio"/>	<input type="radio"/>	<input type="radio"/>
Maternidad/paternidad	<input type="radio"/>	<input type="radio"/>	<input type="radio"/>

- 175 ¿Añadirías alguna otra subdimensión? ¿Cuál? Por favor, escribe tu respuesta aquí:

.....

- 176 Con respecto a la subdimensión CUIDADO DE MENORES, proponemos los siguientes conceptos. Por favor, dinos si estás de acuerdo o no con cada uno de los siguientes conceptos dentro de esta subdimensión. Selecciona la respuesta apropiada para cada concepto:

	SÍ	DUDOSO	NO
Convivencia y parentesco con menores	<input type="radio"/>	<input type="radio"/>	<input type="radio"/>
Responsabilidad en el cuidado (exclusiva, compartida,...)	<input type="radio"/>	<input type="radio"/>	<input type="radio"/>
Características de las personas que cuidan	<input type="radio"/>	<input type="radio"/>	<input type="radio"/>
Tipo de cuidado prestado (tareas realizadas,...)	<input type="radio"/>	<input type="radio"/>	<input type="radio"/>
Intensidad, frecuencia y duración del cuidado	<input type="radio"/>	<input type="radio"/>	<input type="radio"/>
Apoyo formal para cuidar (personal contratado, ayudas institucionales,...)	<input type="radio"/>	<input type="radio"/>	<input type="radio"/>
Apoyo informal en el cuidado (ayuda de la red social, familiar, vecinal,..)	<input type="radio"/>	<input type="radio"/>	<input type="radio"/>

- 177 ¿Añadirías algún otro concepto en esta subdimensión? Por favor, escribe tu respuesta aquí:

.....

- 178 Realiza tu propuesta de indicadores para cada uno de los conceptos de esta subdimensión:

- *Convivencia y parentesco con menores:*
- *Responsabilidad en el cuidado (exclusiva, compartida,...):*
- *Características de la persona que cuida:*
- *Tipo de cuidado prestado (tareas realizadas,...):*
- *Intensidad, frecuencia y duración del cuidado:*
- *Apoyo formal para cuidar (personal contratado, ayudas institucionales...):*
- *Apoyo informal en el cuidado (ayuda de la red social, familiar, vecinal...):*

- 179 Si has añadido alguna subdimensión más arriba, proponnos también indicadores para ellas. Por favor, escribe tu respuesta aquí:

.....

- 180 Con respecto a la subdimensión MATERNIDAD/PATERNIDAD, proponemos los siguientes conceptos. Por favor, dinos si estás de acuerdo o no con cada uno de los siguientes conceptos dentro de esta subdimensión. Selecciona la respuesta apropiada para cada concepto:

	SÍ	DUDOSO	NO
Edad de acceso a la paternidad/maternidad	<input type="radio"/>	<input type="radio"/>	<input type="radio"/>
Utilización de licencias y permisos de paternidad/maternidad	<input type="radio"/>	<input type="radio"/>	<input type="radio"/>
Roles maternos/paternos en la crianza	<input type="radio"/>	<input type="radio"/>	<input type="radio"/>
Lactancia materna	<input type="radio"/>	<input type="radio"/>	<input type="radio"/>

- 181 ¿Añadirías algún otro concepto en esta subdimensión? Por favor, escribe tu respuesta aquí:

.....

- 182 Realiza tu propuesta de indicadores para cada uno de los conceptos de esta subdimensión:

- *Edad de acceso a la paternidad/maternidad:*
- *Utilización de licencias y permisos de paternidad/maternidad:*
- *Roles maternos/paternos en la crianza:*
- *Lactancia materna:*

- 183 Si has añadido alguna subdimensión más arriba, proponnos también indicadores para ellas. Por favor, escribe tu respuesta aquí:

.....

DETERMINANTES SOCIALES: ÁREA REPRODUCTIVA (Trabajo doméstico)

- 184 Dentro de la dimensión ÁREA REPRODUCTIVA (trabajo doméstico), hemos incorporado 2 subdimensiones. Dinos, por favor, si estás de acuerdo o no con cada una de las 2 subdimensiones planteadas. Selecciona la respuesta apropiada para cada concepto:

	SÍ	DUDOSO	NO
Realización de la tareas del hogar	<input type="radio"/>	<input type="radio"/>	<input type="radio"/>
Apoyo para el trabajo doméstico	<input type="radio"/>	<input type="radio"/>	<input type="radio"/>

- 185 ¿Añadirías alguna otra subdimensión? ¿Cuál? Por favor, escribe tu respuesta aquí:

.....

- 186 Con respecto a la subdimensión REALIZACIÓN DE LA TAREAS DEL HOGAR, proponemos los siguientes conceptos. Por favor, dinos si estás de acuerdo o no con cada uno de los siguientes conceptos dentro de esta subdimensión. Selecciona la respuesta apropiada para cada concepto:

	SÍ	DUDOSO	NO
Personas en el hogar que se autodefinen como “amos/as de casa”	<input type="radio"/>	<input type="radio"/>	<input type="radio"/>
Responsabilidad en el trabajo doméstico	<input type="radio"/>	<input type="radio"/>	<input type="radio"/>

	SÍ	DUDOSO	NO
Tipo de trabajo doméstico realizado (tareas realizadas,...)	<input type="radio"/>	<input type="radio"/>	<input type="radio"/>
Intensidad, frecuencia y duración del cuidado	<input type="radio"/>	<input type="radio"/>	<input type="radio"/>

187 ¿Añadirías algún otro concepto en esta subdimensión? Por favor, escribe tu respuesta aquí:

.....

188 Realiza tu propuesta de indicadores para cada uno de los conceptos de esta subdimensión:

- *Personas en el hogar que se autodefinen como “amos/as de casa”*:
- *Responsabilidad en el trabajo doméstico*:
- *Tipo de trabajo doméstico realizado (tareas realizadas,...)*:
- *Intensidad, frecuencia y duración del cuidado*:

189 Si has añadido alguna subdimensión más arriba, proponnos también indicadores para ellas. Por favor, escribe tu respuesta aquí:

.....

190 Con respecto a la subdimensión APOYO PARA EL TRABAJO DOMÉSTICO, proponemos los siguientes conceptos. Por favor, dinos si estás de acuerdo o no con cada uno de los siguientes conceptos dentro de esta subdimensión. Selecciona la respuesta apropiada para cada concepto:

	SÍ	DUDOSO	NO
Apoyo formal	<input type="radio"/>	<input type="radio"/>	<input type="radio"/>
Apoyo informal	<input type="radio"/>	<input type="radio"/>	<input type="radio"/>

191 ¿Añadirías algún otro concepto en esta subdimensión? Por favor, escribe tu respuesta aquí:

.....

192 Realiza tu propuesta de indicadores para cada uno de los conceptos de esta subdimensión:

- *Apoyo formal*:
- *Apoyo informal*:

193 Si has añadido alguna subdimensión más arriba, proponnos también indicadores para ellas. Por favor, escribe tu respuesta aquí:

.....

DETERMINANTES SOCIALES: ACCESO Y CONTROL DE LOS USOS DEL TIEMPO

194 Dentro de la dimensión ACCESO Y CONTROL DE LOS USOS DEL TIEMPO, hemos incorporado 2 subdimensiones. Dinos, por favor, si estás de acuerdo o no con cada una de las 2 subdimensiones planteadas. Selecciona la respuesta apropiada para cada concepto:

	SÍ	DUDOSO	NO
Empleo del tiempo	<input type="radio"/>	<input type="radio"/>	<input type="radio"/>
Dimensión espacio-temporal	<input type="radio"/>	<input type="radio"/>	<input type="radio"/>

195 ¿Añadirías alguna otra subdimensión? ¿Cuál? Por favor, escribe tu respuesta aquí:

.....

196 Con respecto a la subdimensión EMPLEO DEL TIEMPO, proponemos los siguientes conceptos. Por favor, dinos si estás de acuerdo o no con cada uno de los siguientes conceptos dentro de esta subdimensión. Selecciona la respuesta apropiada para cada concepto:

	SÍ	DUDOSO	NO
Dedicación a cuidados personales	<input type="radio"/>	<input type="radio"/>	<input type="radio"/>
Dedicación a trabajo remunerado	<input type="radio"/>	<input type="radio"/>	<input type="radio"/>
Dedicación a estudios (educación y formación)	<input type="radio"/>	<input type="radio"/>	<input type="radio"/>
Dedicación a trabajo doméstico no remunerado	<input type="radio"/>	<input type="radio"/>	<input type="radio"/>
Dedicación a cuidados de otra/s persona/s de forma no remunerada	<input type="radio"/>	<input type="radio"/>	<input type="radio"/>
Dedicación a actividades de participación social (trabajos voluntarios, reuniones,...)	<input type="radio"/>	<input type="radio"/>	<input type="radio"/>
Dedicación a tiempo libre (cultura, ocio,...)	<input type="radio"/>	<input type="radio"/>	<input type="radio"/>
Dedicación a deportes y actividades al aire libre	<input type="radio"/>	<input type="radio"/>	<input type="radio"/>
Dedicación a aficiones	<input type="radio"/>	<input type="radio"/>	<input type="radio"/>
Dedicación a medios de comunicación	<input type="radio"/>	<input type="radio"/>	<input type="radio"/>
Dedicación a trayectos y tiempo no especificado	<input type="radio"/>	<input type="radio"/>	<input type="radio"/>

197 ¿Añadirías algún otro concepto en esta subdimensión? Por favor, escribe tu respuesta aquí:

.....

198 Realiza tu propuesta de indicadores para cada uno de los conceptos de esta subdimensión:

- *Dedicación a cuidados personales:*
- *Dedicación a trabajo remunerado:*
- *Dedicación a estudios (educación y formación):*
- *Dedicación a trabajo doméstico no remunerado:*
- *Dedicación a cuidados de otra/s persona/s de forma no remunerada:*
- *Dedicación a actividades de participación social (trabajos voluntarios, reuniones,...):*
- *Dedicación a tiempo libre (cultura, ocio,...):*
- *Dedicación a deportes y actividades al aire libre:*
- *Dedicación a aficiones:*
- *Dedicación a medios de comunicación:*
- *Dedicación a trayectos y tiempo no especificado:*

- 199 Si has añadido alguna subdimensión más arriba, proponnos también indicadores para ellas. Por favor, escribe tu respuesta aquí:

.....

- 200 Con respecto a la subdimensión DIMENSIÓN ESPACIO-TEMPORAL, proponemos los siguientes conceptos. Por favor, dinos si estás de acuerdo o no con cada uno de los siguientes conceptos dentro de esta subdimensión. Selecciona la respuesta apropiada para cada concepto:

	SÍ	DUDOSO	NO
Distancia entre el municipio y los servicios de proximidad (sanidad, centros educativos,...)	<input type="radio"/>	<input type="radio"/>	<input type="radio"/>
Motorización (posesión de carnet, moto,...)	<input type="radio"/>	<input type="radio"/>	<input type="radio"/>
Transportes públicos y frecuencia horaria	<input type="radio"/>	<input type="radio"/>	<input type="radio"/>
Relación de los transportes públicos con los horarios escolares y laborales	<input type="radio"/>	<input type="radio"/>	<input type="radio"/>
Organización de espacios y tiempos a lo largo de los días y estaciones	<input type="radio"/>	<input type="radio"/>	<input type="radio"/>

- 201 ¿Añadirías algún otro concepto en esta subdimensión? Por favor, escribe tu respuesta aquí:

.....

- 202 Realiza tu propuesta de indicadores para cada uno de los conceptos de la subdimensión mortalidad:

- *Distancia entre el municipio y los servicios de proximidad (sanidad, centros educativos,...)*:
- *Motorización*:
- *Transportes públicos y frecuencia horaria*:
- *Relación de los transportes públicos con los horarios escolares y laborales*:
- *Organización de los espacios y los tiempos a lo largo de los días y según las estaciones*:

- 203 Si has añadido alguna subdimensión más arriba, proponnos también indicadores para ellas. Por favor, escribe tu respuesta aquí:

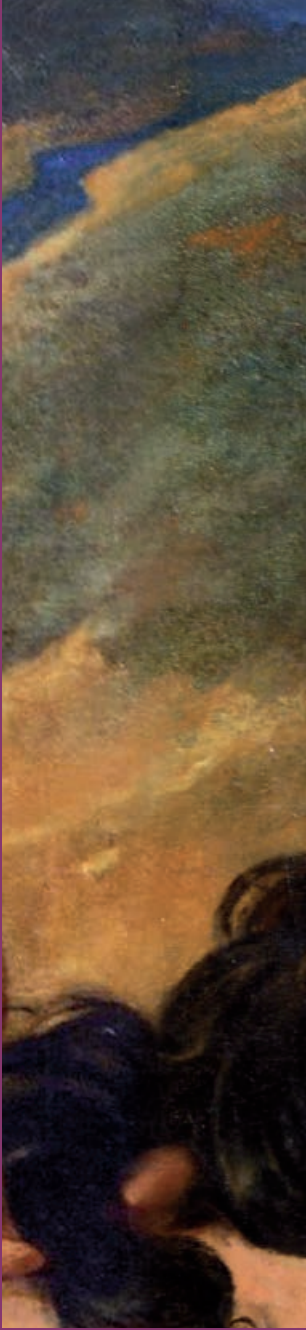
.....

Anexo 2. Estructura del cuestionario de la segunda vuelta

El cuestionario, en formato Excel, constaba de cuatro hojas, una para cada uno de los cuatro bloques en que se agrupaban las dimensiones y sudimensiones derivadas de la primera vuelta: dimensiones de salud; determinantes estructurales; determinantes intermedios; empoderamiento y toma de decisiones.

A continuación se adjunta una tabla con la estructura que contenían las cuatro hojas del cuestionario.

DIMENSIONES / SUBDIMENSIONES	INDICADORES	SENSIBILIDAD Selecciona 3 indicadores (salvo en el caso de que haya menos) por cada franja de color, dando 3 puntos al que tiene mayor sensibilidad para medir desigualdades de género en salud, 2 al que tiene sensibilidad media y 1 al que menos sensibilidad posee según tu criterio.	DISPONIBILIDAD Marca con una X todos los indicadores que creas que pueden estar disponibles a nivel municipal.	COMENTARIOS En caso de conocer las fuentes, apórtalas si lo deseas.
(Dimensiones o subdimensiones derivadas de la primera vuelta)	(Indicadores dentro de la dimensión/subdimensión)			
	...			
...				



Unión Europea

Fondo Europeo
de Desarrollo Regional