



La vida del pastor

PASSATGES I PAISATGES PER AL RECORD

Xavier Amat Montesinos

Petrer, poble industrial per definició. L'altre Petrer, el de camperols, esparters, llenyaters, carboners, moliners o llauradors, aquest del qual alguna vegada ens han parlat pares i iaïos, és un Petrer per al record, carregat de passatges i de paisatges, d'història, en definitiva, d'un altre Petrer rural.

El Petrer d'ara fa cinquanta anys encara conserva l'essència d'un poble de camp. Tot i que el salt industrial dels anys seixanta anava a transformar tota una societat i convertir un xicotet nucli en una ciutat mitjana industrial, en aquell temps encara perviuen restes d'un passat paisà i resistent al curs del temps i del creixement fabril. Però, la del camperol era una vida difícil i sacrificada, que suposava un treball constant i poc reconegut. Els canvis de l'època, a més, varen empobrir la seua figura i van condicionar un intens èxode rural, un augment dels treballadors industrials i un abandonament constant del camp i de l'activitat camperola, i dintre d'aquesta, especialment la ra-

madera. Efectivament, la desaparició de la figura del pastor iniciada en aquestos anys simbolitza la minva del camp, i amb açò, tot un canvi cultural i social al qual ja considerem que estem adaptats. Per aquest motiu, ara ens agradaria recuperar alguns testimonis d'aquest període, de recordar –insistim–, passatges i paisatges del pastor petreri, que ens ajuden a comprendre un mode de vida diferent i peculiar.

Pastor, «persona que mena bestiar a pasturar», segons els diccionaris, és a més a més l'individu solitari, pensatiu, respectuós i amic de la natura. Diuen d'ells que tracten millor els animals que les persones, però l'experiència ens fa veure que també els apassiona la relació i la conversa. Ara quasi en perill d'extinció, als anys seixanta era habitual trobar-se amb pastors per la serra o vora al poble, ramats més grans o més petits, de cabres o d'ovelles. Els corralos es distribuïen per desenes per tot el terme municipal i els pastors eren nombrosos. Tenien una finalitat productiva,

però feien una labor fonamental de protecció de la serra, de regeneració dels boscos i d'educadors ambientals –si utilitzem conceptes més actuals–. Però per damunt de tot destacava la seva tasca i els seus valors humans.

Gregori de l'Altico, Servelló, Ventura, Pere Payà, el Tio Pepe Jaén i Pepe el de Castalla són alguns d'aquests singulars personatges, que “tan-caven” a la Casa de l'Orgue, a Catí, a Caprala, a les Fermoses, a la Foia... Tots foren protagonistes d'una àmplia cultura ramadera, una cultura de la qual molts recordem, per llaços familiars o d'amistat, per singularitat, caràcter i accessibilitat, a José María Amat Rico, *el Guïña*¹. Aproximar-nos a aquest personatge ens ajudarà a comprendre els pastors de Petrer als seixanta, compartint la seua vida quotidiana i els seus records d'una dècada que per a ell va ser molt important, arreglant els testimonis que ens va deixar poc abans d'abandonar-nos, el passat hivern de 2009.



Guiña amb Benita, la seua esposa.

Com la major part dels ramaders, Guiña començà aquesta professió quan sols era un xiquet. La seua primera cabra, de nom Paquita, li va ser regalada pel Tio Andreu del Sit. El jove José María, fill de camperols, habitava als anys 1920 a la casa de l'Almadrava, on son pare exercia de mitger. Allí, amb només sis anys, va ser on Guiña va formar el seu primer ramat amb un bestiar de tres cabres. La seua passió per aquests animals fou el motiu pel qual trià una vida vinculada a la seua cura, tot i que aquesta vocació no va ser



Ramat pasturant als camps de Petrer. Anys seixanta.

ben rebuda pels seus pares, sabedors del sacrifici i duresa de la vida del pastor.

José María es tornà pastor de professió l'any 1947, després de contraure matrimoni amb Benita Payà. Certament va ser una elecció difícil si la relacionem amb el context històric petrerí. Al poble, les fàbriques de calçat, a punt d'esclatar com a centres de la vida social i productiva local, a poc a poc prenién del camp inversions i mà d'obra. Encara que no va ser fins als anys seixanta quan s'anava a produir el salt industrial i el buidat de les partides rurals petrerines.

A mitjan segle, el paisatge agrari de Petrer estava configurat per les 3.411 hectàrees de cultius de secà, repartides entre vinyers, ametlers, cereals i oliveres, i les vora 270 hectàrees de regadiu, de fruiters i hortalisses, localitzades en l'horta tradicional de Petrer. Un important mosaic de conreus, distribuïts entre les 764 propietats agrícoles identificades al Petrer de 1950². D'altra banda, el bestiar es componia per les més de 70 explotacions ramaderes, repartides per cadascuna de les cases de camp petrerines.

Durant pocs anys, Guiña va ser pastor a la Casa de la Bassa, a Caprala. Aquesta partida, el topònim de la qual fa referència precisament a la seua condició de “terra de cabres”³, era especialment valorada pels pastors per la qualitat de la seua terra i aigües. Al mateix temps, es va instal·lar a l'Avaiol, subarrendant les zones de pastura de l'Alt de Càrdenes, propietat de Luis Villaplana⁴. Allí va romandre 18 mesos, fins que va decidir traslladar-se a una finca situada entre Bocairent i Banyeres de Mariola –coneguda com a casa dels Oms–. En aquells moments les virtuts ramaderes de Guiña ja eren reconegudes pels sabuts de la professió. La seua fama com a ramader va convèncer a don Ricardo Pérez (fill), propietari de les terres de l'Esquinal i Casa Castalla, que va contractar el nostre personatge amb la intenció d'ampliar el bestiar del qual llavors disposava. Guiña arribà procedent de Bocairent l'any 1957. Des d'ací, i durant els anys seixanta, passaria els dies pasturant pels paratges del Coto del Manco.

La situació de la pagesia petrerina als seixanta comença a ser crítica i precària. Amb el desen-



Bestiar de cabres blanques de l'Aprisco del Manco, construït a inicis dels seixanta.

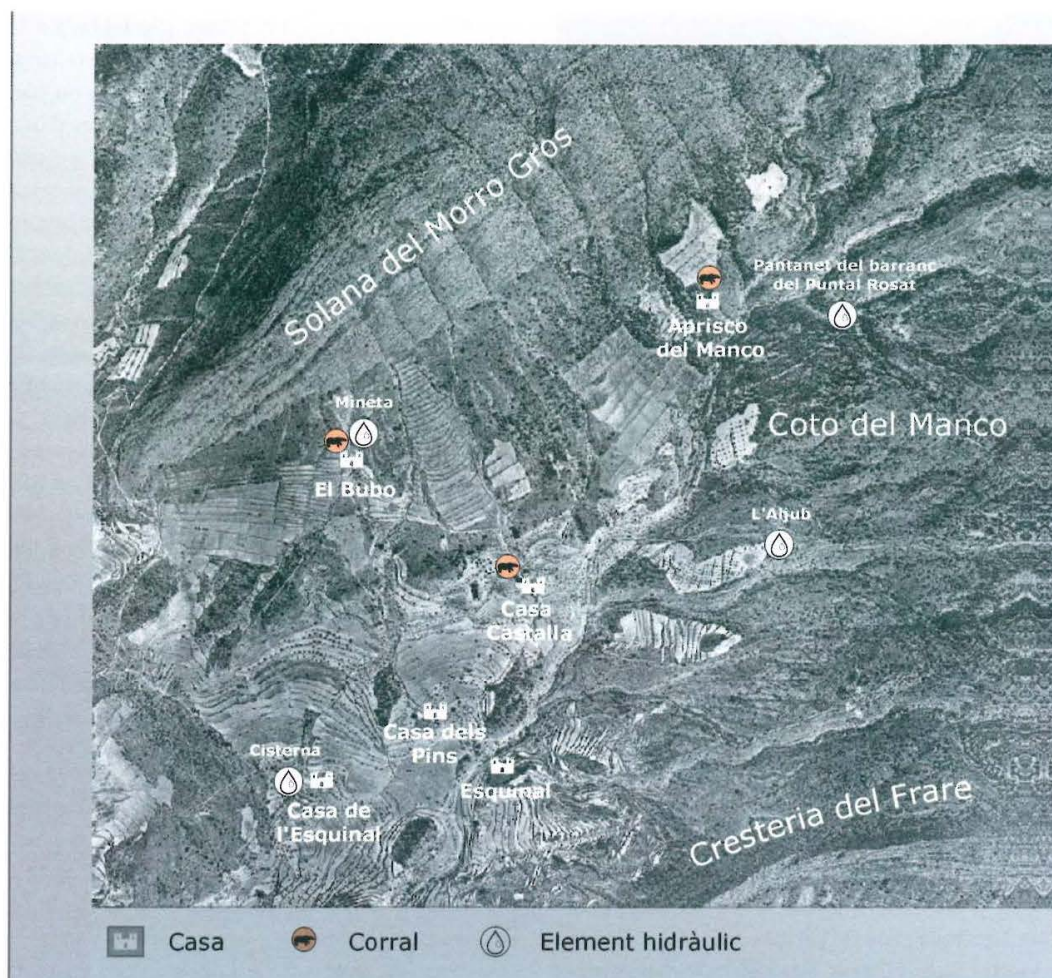
volupament industrial, l'estructura de la mà d'obra es caracteritza pel debilitament del sector primari en favor de l'industrial. Molta gent abandona el camp per a concentrar-se als nous espais urbans-industrials, que apareixen fonamentalment sobre l'horta de Petrer. A partir de 1955 l'expansió urbana consolida una ciutat construïda sobre les hortes, oliverars i vinyes que regaven la Bassa Fonda islàmica⁵ (el Derrocat), símbol del canvi econòmic i social a Petrer. D'altra banda, el context econòmic està marcat per la situació d'una institució com era el Sindicat Agrícola a aquests anys. A inicis dels seixanta es perfila un nou òrgan a partir d'aquest, la Caixa Rural, provinent dels industrials associats al Sindicat, amb la qual cosa es crea un poderós estímul per al desenvolupament de la indústria local⁶ i es confirma el canvi d'una economia agrària cap a una altra industrial.

Grup de treballadors fent la neteja del corral. Asseguts a l'extrem dret, els pastors Guiña fill i pare (Pepe i José María).



Al camp habiten cada vegada menys camperols. Dels 505 habitants rurals registrats al 1935 es passa als 213 de 1965, i algunes partides perden significativament població, com per exemple Santa Bàrbara (de 115 a 37), Caprala (de 47 a 27), l'Esquinal, (de 31 a 12), Catí (de 54 a 32) i el Palomaret (de 115 a 37)⁷. Les finques que tenen explotació de terres es redueixen a 672⁸, i a més, durant les dècades de 1950 i 1960, ja es detecta un descens de les superfícies de conreu, de les 3.681 hectàrees de 1950 a les 2.827 de 1972⁹. Malgrat tot, encara es detecta una modernització de les tècniques de cultiu, producció i modernització, que tenen en la Cooperativa Agrícola el seu màxim exponent. Aquest òrgan, en els anys seixanta va fer importants inversions en alguns serveis com el subministrament d'abonaments, almàssera, tractor, trilladora i frigorífic, amb la intenció de millorar les condicions de treball al camp. Fins a aquesta dècada les tècniques i pràctiques de maneig de sòl i aigua van ser objecte de manteniment constant de les àrees conreades de Petrer¹⁰. Però és a partir d'aquests moments quan s'inicia el declivi de l'activitat agropecuària i la desarticulació contínua d'aquesta, al llarg d'un procés que arriba als nostres dies.

Pel que fa al bestiar, als anys seixanta eren encara relativament abundants les explotacions, si bé alguns productes procedents d'aquest, especialment la llana d'ovella, tenien un valor elevat als mercats. A l'època podien haver-hi unes 70 explotacions ramaderes, amb una quantitat d'animals que oscil·lava entre les 70 i 100 unitats.



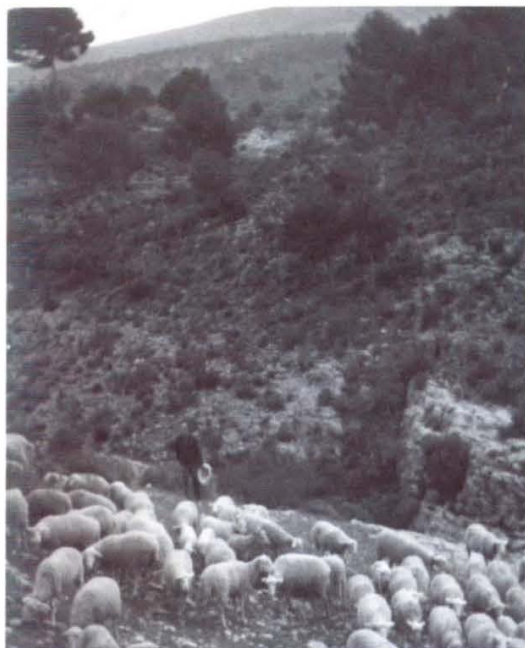
Elements ramaders del paisatge del Coto del Manco als seixanta. Imatge: vol americà de 1956.

El nombre de corrals on es tancava el bestiar era ampli i generalitzat al camp, i sorprenentment al poble. Hi havia estables a la Foia, l'Altico, Coves del Riu o el Guirnei. Però les explotacions més importants s'identificaven a partides com Capralla, Puça, Catí, Foradada i Almadrava, on la majoria de cases de camp disposaven de corral per a tancar permanentment o temporalment el ramat. La producció tenia com a destinació principal el mercat i les carnisseries locals, i destacaven les del Roig, el Tio Higinio o Palloc. Destacat era el mercat de la llana, tenint en compte el seu consum per a la confecció, o per a una curiosa tradició, com era la de regalar matalassos de llana als matrimonis que es casaven. El quilo de llana neta podia arribar a preus de fins a 100 pessetes, un preu llavors desorbitat, equiparable a la seua forta demanda.

El pastor dels seixanta, no molt diferent al pastor actual, era d'una personalitat singular. Guíña era un extraordinari exemple. Profundament apassionat de la seua professió, va ser un personatge peculiar, temperamental i, sobretot, amistós. Diuen d'ell que, encara que avorria el tabac, sempre portava alguns cigarrets a la butxaca, per a no desaprovechar la possibilitat d'iniciar conversa durant les dilatades jornades del pastor amb qualsevol que s'encreuara amb ell. "Bon dia, com està? Li apeteix un cigarret?" era el pretext per a iniciar noves amistats. Improbablement, però tal

vegada va ser així com conegué a don Ricardo Pérez, propietari de la Casa Castalla i cap de José María durant els seus anys d'activitat a la finca. Guíña passaria la dècada dels 60 com a pastor de la Casa Castalla, un període i un espai que ara analitzarem amb més detall a través de la seua pròpia intrahistòria.

Denominem Casa Castalla un ampli conjunt de finques i espais forestals localitzat a l'est del terme municipal de Petrer i la zona limítrofa amb Castalla. Es tracta d'un espai vast de terres de vocació agrícola i forestal, propietat d'una família alacantina, que va tindre la seua època de major esplendor durant la primera meitat del segle XX. Don Ricardo Pérez (pare), el *Manco de Castalla*, va ser el principal impulsor de l'explotació agropecuària de la finca. Pràcticament, fins als anys seixanta, les terres en explotació van anar ampliant-se permanentment, amb diferents tipus de varietats, d'entre les quals destacava el vinyer. L'aprofitament de les àrees forestals també va ser productiu i rendible durant dècades. Hi havia una important producció de carbó vegetal, i la collita d'espert donava grans rendiments econòmics derivats de l'arrendament del forest als productors de fibres d'espert. El ramat, malgrat tot, no s'introduiria fins als anys vint. Pere Payà, fins aqueix moment pastor a les Fermoses, va ser contractat a la Casa Castalla, per a la qual cosa li van fer entre-



Pasturant al Coto del Manco.

ga de 3.000 pessetes que hauria d'invertir en un bestiar d'un centenar de cabres blanques, adquirit a la serra murciana del Carrascoy. Pere Payà va ser pastor fins a mitjans dels cinquanta. Llavors hi havia una àmplia infraestructura ramadera a la finca, com el corral d'ovelles de la Casa Castalla, el corral del Bubo, algunes quadres a l'Esquinal i Villa Leocadia, àmplies zones per a la pastura a les serres, i una qüestió especialment delicada per al manteniment de la ramaderia, com era la disponibilitat d'aigua, amb diferents aljubs a la serra o la imponent cisterna de l'Esquinal, amb els quals podria abastir-se d'aigua els animals.

La jubilació de Pere Payà va suposar l'arribada de Guiña a la Casa Castalla. En el seu retorn

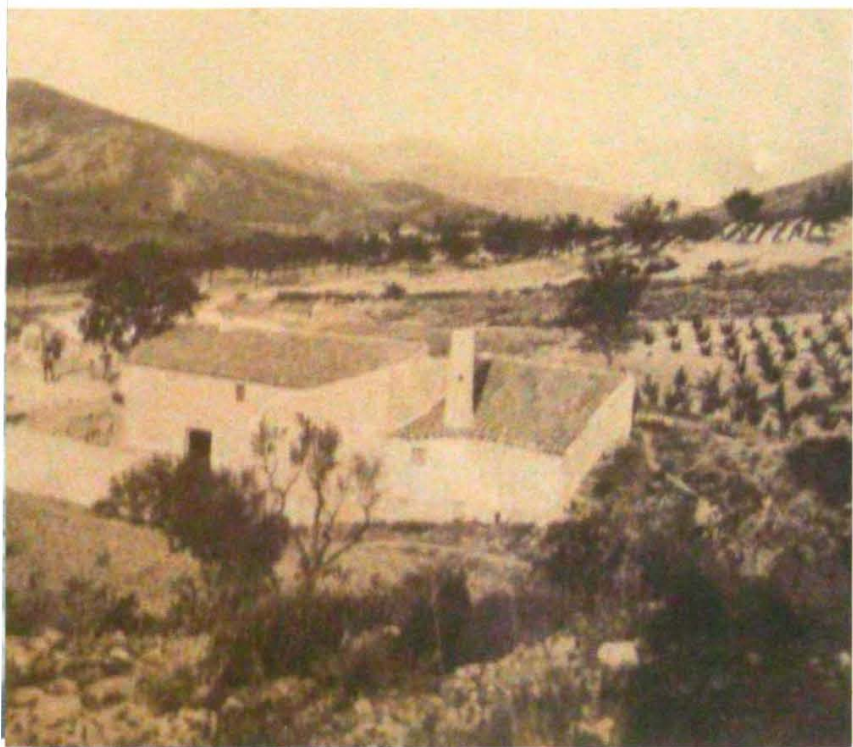
al poble que el va veure nàixer, s'instal·laria a la casa del Bubo amb la seua família. Aquesta casa, construïda a principis de segle, era alhora un corral de cabres que va quedar inactiu després d'una prohibició franquista dels anys quaranta, segons la qual no hi podien haver ramats de cabres a les serres, per considerar-los equivocadament agressius sobre les superfícies forestals. Superada aquesta etapa, es va decidir recuperar les cabres a la finca. La casa, de la qual hui només queden enderrocs, era una edificació de dos cases (la de dalt i la de baix), quadra, corral, forn i mina d'aigua. Allí es va instal·lar un bestiar d'unes 130 cabres blanques, les quals, junt amb el centenar d'ovelles existent al corral de la Casa Castalla, compondrien el ramat més ampli de Petrer, del qual s'encarregarien tant Guiña com el seu fill, l'adolescent Pepe.

La viabilitat de l'explotació, i de l'acord entre Guiña i don Ricardo, derivaria en el projecte i construcció de l'Aprisco del Manco de Castalla. El nou corral, situat en un racó amagat al límit dels municipis de Petrer i Castalla, podria caracteritzar-se a l'època com una estructura moderna, estudiada al detall pels seus promotors. La seua construcció va finalitzar l'any 1960, i va suposar una inversió important en materials i mà d'obra, per pagar el treball de persones com el Tio Boix, encarregat de transportar arena i roques amb els seus rucs. La ubicació de l'Aprisco, recomanada per Guiña, buscava la proximitat a les zones de pastura a la serra; de fet, es tracta d'un espai central dintre del Coto del Manco i als peus de la serra de Castalla.

Els anys seixanta van ser difícils per a l'activitat ramadera a Petrer. El principal inconvenient sempre es derivava de les qüestions meteorològiques, ja que, durant estos anys, es combinaven hiverns molt freds amb llargs períodes de sequera. Les gelades i la neu podien arribar a impedir la pastura del ramat, la qual cosa suposava la impossibilitat d'eixir al forest a alimentar els animals, i la dificultat per aconseguir farratge. A vegades el bestiar passava tanta fam que, fins i tot, es menjaven els cabassos buïts, que en aquell temps es confeccionaven amb espart.

D'altra banda, les sequeres provocaven, a més de l'escassetat d'aliments, una pressió elevada sobre l'aigua, difícilment disponible a l'estiu. A aquest àmbit, la principal preocupació d'un pastor sempre ha estat la d'abeurar els seus animals, i era essencial disposar de zones on poguera trobar-se aigua permanentment. Alguns d'estos punts per abeurar eren el Pantanet, la mina de la Benvinguda, el naixement de Caprala o la caseta Leal. A la Casa Castalla es van prendre algunes iniciatives com per exemple la construcció d'un pantanet xicotet, ubicat al barranc del Puntal Rosat, i del qual hui es poden identificar algunes restes de la seua maçoneria.

Casa del Bubo, una construcció dels anys seixanta de la qual hui només queden les ruïnes.



Durant aquests anys, l'activitat del pastor suposava, a més d'un esforç físic constant, una tasca gestora necessària. S'havia de fer front a nombroses despeses i imposicions, com els permisos de pastura (6 pessetes a l'any) o els impostos anuals de 5 pessetes a l'any per animal. No obstant això, i malgrat el que es puga pensar, en aquella dècada encara es podien obtenir beneficis interessants del camp, derivats de la recollida d'esparg, llenyes, la fabricació de carbó vegetal, vi, i, en el cas de la ramaderia, de la carn, la llana i el fem per a l'abonament. A més, la vida en el camp garantia moltes vegades la simple subsistència, una cosa ja superada als seixanta, però no tan estranya tan sols uns anys abans.

A finals de la dècada dels 60 Guíña va abandonar la Casa Castalla i es va instal·lar al Rancho Grande, on encara el seu fill Pepe continua amb una activitat quasi desapareguda. Però, és aquesta una excepció, tenint en compte que la quasi totalitat d'explotacions ramaderes han desaparegut al llarg de les darreres dècades.

Lamentablement, la desaparició d'aquest tipus d'activitat comporta una degradació del patrimoni material i immaterial que porta associat. Són molts els llocs que s'han dissenyat al voltant de la ramaderia, i nombrosos els elements culturals del paisatge que es relacionen directament o indirectament amb aquesta. Un exemple és l'estat actual de camins i senderes per al pas del bestiar, absolutament abandonats, així com els punts d'aigua o de descans dels animals, excessivament degradats, malgrat l'existència d'instruments normatius que obliguen a mantenir-los. Però també es descuiden corrals i quadres, alguns d'arquitectura majestuosa, abandonats a la seua sort i al pas del temps. Les ruïnes seran el seu testimoni al futur. I també desapareixen tradicions i hàbits dels nostres avantpassats. Segurament ningú tornarà a dir-nos "raspasyos", com així ho feien els pastors que en els seus recorreguts transhumants travessaven Petrer, ni es farà mai més la "tria", que era el model de negoci amb el ramat de carnisers i pastors. I d'altra banda, el camp i les serres, ja fa temps que han oblidat els beneficis de la pastura, com era la neteja, regeneració d'espècies vegetals, adob natural i moltes més funcions ambientals derivades. Tot forma part d'un mateix cercle viciós que afecta la nostra cultura i el nostre medi ambient. Tal vegada siga el moment de començar a plantejar-nos quin és el futur del nostre camp, i què volem obtenir d'ell, sense menysprear les oportunitats socials, econòmiques i ambientals que una activitat com la ramadera podria aportar-nos en el futur.

NOTES

- ¹ JOSÉ MARÍA AMAT CABEDO, el seu pare, va ser el primer a ser conegut amb aquest malnom. Disculpem l'ús incorrecte de la *ñ* a l'article quan parlem de Guíña, però se'ns fa difícil escriure'l d'una altra manera.



Ramat al costat del corral i aljub del Bubo.

- ² AMAT MONTESINOS, X. (2008): "El paisatge com a filtre de la cultura. El centenari vincle de la Cooperativa Agrícola i les terres de Petrer", *Festa*, Ajuntament de Petrer, pp. 26-31.
- ³ PÉREZ MEDINA, T. V. (1995): *La tierra y la comunidad rural de Petrer en el siglo XVII*, Ajuntament de Petrer, 147 p.
- ⁴ VILLAPLANA YÁÑEZ, L. H. (2008): "Las cuentas del campo. Un estudio económico de la gestión agrícola de l'Avaiol en 1958", en AAVV: *Tierra, créditos y agua. El cooperativismo agrario en Petrer 1908-2008*, Cooperativa Agrícola de Petrer, pp. 145-157.
- ⁵ PÉREZ MEDINA, T. V. (2008): "La huerta desaparecida. Del regadío islámico medieval a la expansión urbana actual", en AAVV: *Tierra, créditos y agua. El cooperativismo agrario en Petrer 1908-2008* Cooperativa Agrícola de Petrer, pp. 121-136.
- ⁶ BERNABÉ MAESTRE, J. M. (1976): *La industria del calzado en el Valle del Vinalopó*, Universitat de València, 239 p.
- ⁷ ASINS VELIS, S. (2009). *El paisaje agrario aterrazado. Diálogo entre el hombre y el medio en Petrer (Alicante)*, Publicacions de la Universitat de València, 359 p.
- ⁸ Primer Censo Agrario de España (1962).
- ⁹ Censo Agrario de España (1972).
- ¹⁰ ASINS VELIS, S. *op. cit.*

L'Aprisco del Manco de Castalla en l'actualitat.

