

## ARTÍCULOS DE REVISIÓN

REV MED UNIV NAVARRA/VOL 50, Nº 3, 2006, 14-18

## Manuel P. García

**S. Fernández González\*, F. Vázquez de la Iglesia\*\*, M. Marqués Girbau\*, R. García-Tapia Urrutia\***\* *Laboratorio de Voz. Departamento ORL. Clínica Universitaria. Facultad de Medicina. Universidad de Navarra*\*\* *Servicio de Otorrinolaringología. Hospital Arquitecto-Marcide. Ferrol, La Coruña*

## Correspondencia:

Secundino Fernández. Laboratorio de Voz. Departamento ORL.  
Clínica Universitaria. Facultad de Medicina. Universidad de Navarra.  
Apdo. 4209. 31080 Pamplona  
(sfgonzalez@unav.es)

## Resumen

Para muchos Manuel García es un personaje desconocido; para otros un artista y profesor de canto excepcional; para otros un investigador extraordinario y el primer científico de la voz. Manuel Patricio García es conocido sobre todo por haber sido el descubridor del espejito laríngeo y por haber realizado la primera valoración dinámica de la fonación, dando lugar así a la laringología.

Se revisan los datos más relevantes de su extensa biografía en lo referente a su carrera como cantante, como profesor de canto y como científico; las distintas ciudades donde residió: Madrid, París, Londres, Nápoles; su famosa familia: su padre Manuel García, su sus hermanas María Malibrán y Paulina Viandrot y su extensa obra.

**Palabras clave:** Manuel García, Laringoscopio, voz, canto.

En el prólogo del libro "Manuel García. Su influencia en la laringología y en el arte del canto" escrito por el Profesor D. Antonio García-Tapia (Figura 1) y publicado pocos meses después del homenaje que D. Manuel García recibió en Londres con motivo de su centenario, se puede leer:

"... yo espero que, reuniéndolos aquí, quede un documento, modesto como mío, pero verídico como historia vivida y sentida, que acaso sea leído con agrado por la generación de laringólogos españoles del año 2005."

A. G<sup>a</sup>-Tapia

El pasado año 2005 se ha celebrado el bicentenario del nacimiento de Manuel García. En el presente 2006 celebramos el centenario de su muerte. Es pues un buen momento para recordar a este genial y longevo personaje que sin ser médico ha sido uno de los españoles que ha contribuido de manera decisiva a incrementar el patrimonio de la ciencia médica y a que muchos pacientes se hayan podido beneficiar de su descubrimiento.

Manuel Patricio García, más comúnmente conocido por Manuel García nació el 17 de marzo del año 1805 en Madrid, podemos localizar la casa donde nació en la Travesía del Reloj,

## Summary

Many people have never heard of Manuel García; others know him as an artist and singing teacher of exceptional qualities; yet others had heard of him as an extraordinary researcher and the first scientist to investigate the voice. Manuel Patricio García is chiefly known as the man who invented the laryngeal mirror, the first person to carry out a dynamic assessment of phonation, and therefore the founder of laryngology.

The main facts in his extensive biography are reviewed, covering his career as a singer, a teacher and a scientist; the cities where he lived: Madrid, Paris, London and Naples; his famous family, including his father, Manuel García, and his sisters María Malibrán and Paulina Viandro; and his extensive oeuvre.

**Kew words:** Manuel García, Laryngoscope, voice, singing voice.

**Figura 1.** Profesor Antonio García-Tapia (1875-1950). Otorrinolaringólogo.



en las proximidades del Palacio de Oriente. Antes se la conocía Calle del Limón Baja y vulgarmente como Calle del "Limoncillo". La casa que hoy ocupa el nº 35 y que hace esquina a la Calle del Fomento por donde tiene su entrada fue el lugar en el que nació Manuel García, inventor del laringoscopio e hijo del célebre tenor y compositor del mismo nombre.

Es esta casa se colocó una placa en el año 1924 con motivo del homenaje realizado por el Ayuntamiento de Madrid

Fue bautizado el 18 de mayo de 1805 en la parroquia de San Martín.

Manuel García nació en Madrid en 1805 y murió en Londres en 1906. Tuvo una vida larga y muy fructífera. Fue cantante, profesor de canto y el primer científico de la voz, el primer vocólogo. Su padre conocido como Manuel Vicente del Pópulo García fue compositor, director y uno de los cantantes más famosos de la época.

Para muchos, Manuel García, es un personaje desconocido; para otros, un artista y profesor de canto excepcional, para otros un investigador extraordinario y el primer científico de la voz. En cualquier se encuentran reiterados errores en libros y en muchas fuentes bibliográficas acerca de su verdadero origen, la fecha de su nacimiento, el origen de sus apellidos, su tesitura, sus descubrimientos, etc.

En esta breve revisión se exponen con rigor algunos de los datos biográficos más relevantes.

Su padre era conocido como Manuel del Pópulo Vicente García, si bien, su verdadero nombre era Manuel Vicente del Pópulo Rodríguez Aguilar, natural de Sevilla. Adoptó el apellido de García porque durante su infancia se le conocía con el apellido de su padrastro, García.

Años más tarde, ya adulto, su hijo Manuel Patricio adoptaría el apellido García que había utilizado su padre, haciendo la correspondiente corrección en el Acta Bautismal.

Su padre se casó nuevamente con una cantante que se llamaba Joaquina Siches que era conocida en ambientes artísticos como Joaquina Briones. Fruto de ese matrimonio nacieron tres hijos: Manuel Patricio, María Felicia y Paulina.

María Felicia García, conocida más tarde como María Malibrán ha sido una de las sopranos más excepcionales con las que ha contado al canto lírico.

Paulina García, conocida como Paulina Viardot también fue una excelente cantante y destacó como una genial compositora y pianista.

Manuel García, vivió hasta la edad de 10 años en Madrid con sus abuelos, en un ambiente culto, rodeado de música y de cantantes. Sus padres se habían trasladado a París. En aquella época se vivía en España una situación difícil y decadente. Fueron los años de la invasión de España por las tropas francesas y de la guerra de Cuba y Filipinas.

Era una sociedad inestable en la que abundaban los motines, los levantamientos civiles, los asesinatos, las conspiraciones, las regencias y los separatismos.

En el año 1814, año se reunió con sus padres en Nápoles. Fue ahí donde su padre le inició en el estudio del canto. Manuel afirmó, años después, que también estudió con Niccolò Antonio Zingarelli e incluso recibió lecciones

de Giovanni Ansani, maestro por entonces de su padre. En 1816 la familia García se trasladó a París; allí, después de una breve visita a Madrid en la primavera de 1820, Manuel Patricio

inició sus estudios de armonía en el Conservatorio con François Joseph Fétis y posiblemente prosiguió sus estudios de canto con su padre.

Su debut en el campo operístico se inició en Nueva York en la histórica presentación de "Il Barbiere di Siviglia" en el Park Theatre el 29 de noviembre de 1825. En esta obra representó el papel de Figaro, mientras que su padre hacía el de Almaviva, su hermana María el de Rosina y su madre el de Berta. Fue bien recibido, aunque el público percibió que su voz no tenía las cualidades de la de su padre o de su hermana. Desempeñó papeles en óperas de Rossini, como Iago en Otello y Prosdócimo en "Il Turco en Italia". También cantó Carletto en "L'Amante astuto" de García y Leporello en "Don Giovanni" de Mozart.

Acabada la temporada neoyorquina, el 16 de octubre de 1826 Manuel se embarcó, con su padre, madre y hermana Paulina para la Ciudad de México. Allí cantó otra vez en "Il Barbiere di Siviglia" y también en "El Abufar" de García. Regresó solo a París en el otoño de 1827 mientras su familia se quedaba en México. El 7 de octubre de 1828 debutó en el Théâtre des Italiens cantando el papel de Figaro, y su hermana María el de Rosina en "Il Barbiere di Siviglia". A pesar de que los críticos reconocieron la musicalidad de Manuel, no podía igualar a su padre y le faltaba presencia en el escenario. Fétis escuetamente resumió: "No sabe en qué pie ponerse. Le aconsejamos a este joven, que es interesante en otros aspectos, seguir otra carrera" (La Revue Musicale, IV, 1828). Castil Blaze (Henri Blaze de Bury), reconociendo su juventud, fue menos duro con él y sugirió que con tiempo y estudio podría desarrollar su voz (Le Journal des Débats, 12 de octubre de 1828).

Manuel García parece que no sentía inclinación a seguir una carrera profesional como cantante y abandonó el escenario, interesándose en la medicina.

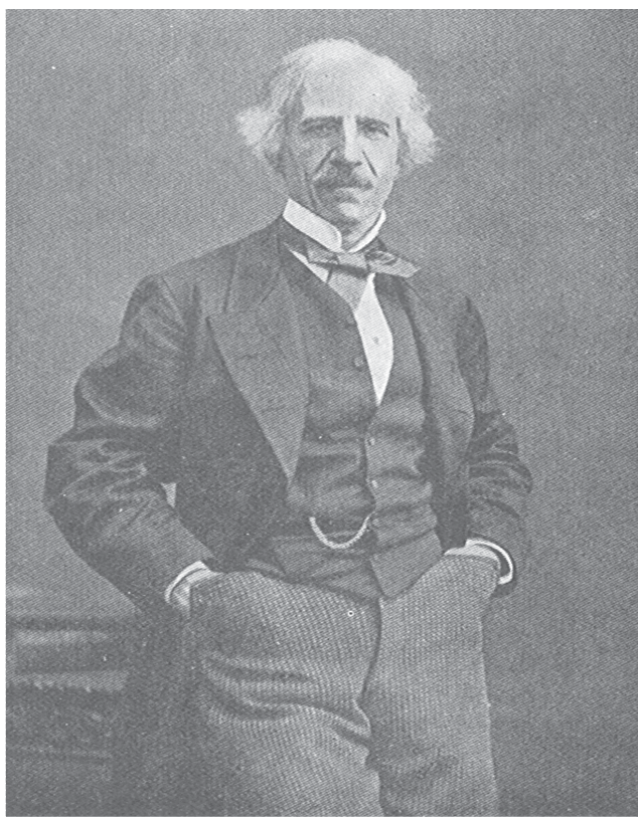
En 1829 su padre regresó a París y reanudó sus actividades de maestro de canto. Manuel le asistió algún tiempo, pero el conflicto de personalidades entre los dos llevó a que el hijo se marchara de París en mayo de aquel año para iniciar una breve carrera militar en Argelia. Se alista en la campaña francesa de la conquista de Argelia y se embarcó en Tolón. Regresó en julio de 1830, y trabajó en el Hospital militar de París, asistido por Larrey y el Dr. Segond. Allí empieza a interesarse, cada vez más, por los mecanismos que producen la voz humana. Tiene la oportunidad de explorar a pacientes que han sufrido lesiones traumáticas o infecciosas en el cuello y en la laringe; busca las bases anatómicas y fisiológicas de la producción de la voz humana; asiste a disecciones que llevan a cabo sus amigos médicos. Por todo ello, consigue un conocimiento profundo de la anatomía y de los órganos vocales a la vez que se dedica por entero a la docencia del canto y en 1831 empezó a trabajar como profesor de canto (Figura 2).

En agosto del mismo año fue bien recibido, junto con su padre, en la representación de la ópera "Le vendemie" di Xerès del conde Beramendi.

Su fama de maestro se difundió por toda Europa a partir de la muerte de su padre y desde entonces se le consideró su legítimo heredero. La novedad de su enfoque "científico" en la enseñanza del canto hizo que fuese nombrado en 1835 profesor de esta disciplina en el Conservatorio de París.

En 1840 alcanza la cátedra del conservatorio de París y

**Figura 2.** Manuel Patricio García (1805-1906).



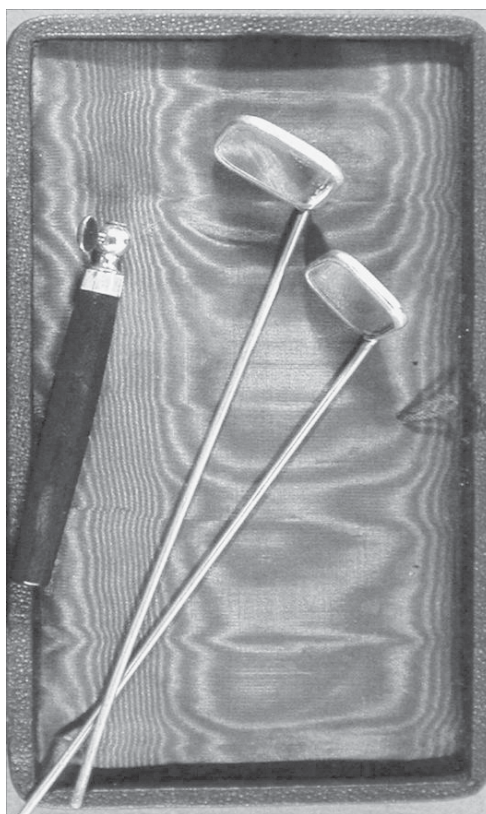
presenta en La Académie de Sciences de France la “Memoria sobre la Voz Humana” (Memoire sur la Voix Humaine) con la que obtiene un espectacular reconocimiento en el ámbito médico y científico de la época. En esta obra describe la naturaleza y función de los registros vocales.

Ese mismo año empezó a enseñar a su alumna más famosa, la soprano sueca Jenny Lind, quien aunque sólo estudió con él diez meses, le atribuyó la restauración de su voz fatigada y debilitada. Manuel García obtuvo el reconocimiento de la Universidad de Estocolmo y del rey de Suecia. En 1845 enseñó a Johanna Wagner, sobrina de Richard Wagner. Admirado por la labor de García, en 1876 el compositor le pidió su colaboración para preparar a los cantantes en el Primer Festival de Bayreuth, pero García rehusó la invitación debido a otros compromisos profesionales contraindicados.

En 1847 publica su “Tratado completo del arte del canto” que supone una auténtica revolución e innovación en la docencia del canto y cuyos métodos se siguen empleando hoy día.

La Revolución de febrero de 1848 forzó a García a irse de París. En junio se instaló definitivamente en Londres, aunque nunca abandonó la nacionalidad española. Impartía clases en su casa de la calle George, Hanover Square, y el 10 de noviembre del mismo año fue nombrado profesor de Canto en la Royal Academy of Music. Durante todos estos años no dejó un momento de pensar en la manera en la que podía llegar a observar el órgano vocal en funcionamiento. Fue un mes de septiembre del año 1854 durante un viaje a París, cuando se encontraba

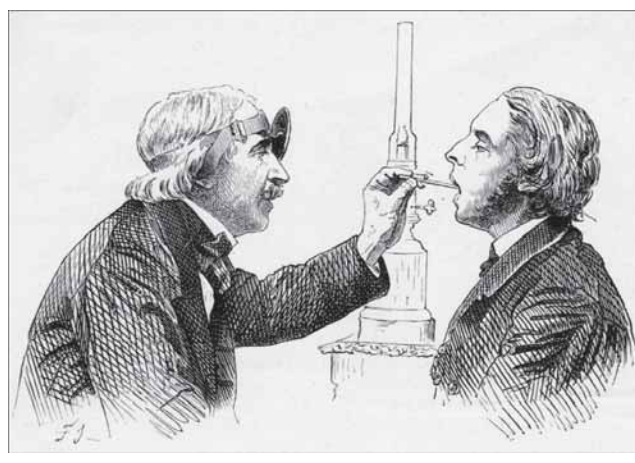
**Figura 3.** Espejito laríngeo de Manuel P. García



paseando en las proximidades del Palacio Real de París cuando tuvo la repentina visión del espejito laríngeo del laringoscopio que supondría la herramienta con la que nacería una nueva especialidad médica, la Laringología.

Acudió rápidamente a un fabricante de instrumental quirúrgico que se llamaba Charrier y compró, por seis francos, un espejito de dentista que había sido expuesto años antes en una

**Figura 4.** Manuel P. García realizando una laringoscopia indirecta con el espejito





feria internacional. Posteriormente, acudió a un almacén para comprar un espejo de tocador y preso de una gran agitación fue a su casa, donde después de calentar el espejito de dentista lo introdujo en su garganta y mediante el espejo de tocador hizo incidir un rayo de la luz solar sobre el espejito laríngeo, a la vez que obtenía el reflejo de la imagen de dicho espejito en el espejo de tocador. Pudo visualizar así por primera vez las cuerdas vocales durante la fonación. (Figura 3)

Como el mismo relata una vez que se recuperó de la excitación que le produjo ese momento, comprobó una y otra vez las distintas teorías que sobre los mecanismos del canto él mismo había elaborado en su Tratado y en la Memoria sobre la voz humana.

Durante un año se dedicó al estudio de dichos fenómenos, constatando algunas de sus teoría como ciertas y adquiriendo nuevos conocimientos. (Figura 4). Este descubrimiento de enorme trascendencia hubiera pasado desapercibido si este genial científico no hubiera comunicado su descubrimiento al *Royal College of Medicine* el 22 de marzo de 1855, y, sobre todo, si no se hubiera publicado en los "Proceedings" de la *Royal Society of London*.

Sus observaciones con el espejito laríngeo durante la fonación han pasado a la historia en un trabajo titulado "Observations of the human voice". Este trabajo se recibió en la Royal Society of London el 22 de marzo de 1855 para su publicación y fue leído el 24 de mayo de ese mismo año en sesión.

Este trabajo fue recogido por el prestigioso otorrinolaringólogo vienés *Ludwing Türck* y por *Johann N. Czermak*. Estos dos médicos validaron y aplicaron a la clínica práctica el descubrimiento de Manuel García a la patología faringolaríngea, dando lugar así al nacimiento de la Laringología.

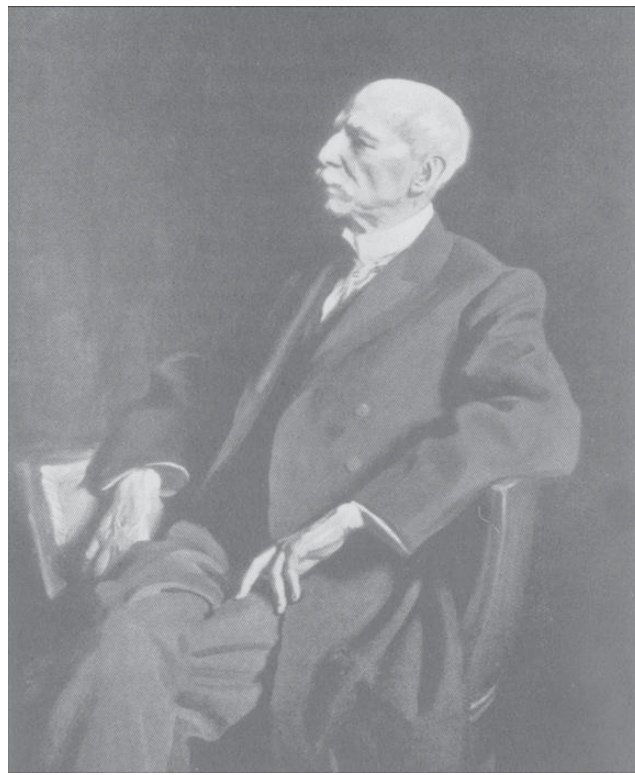
Manuel García hizo aportaciones muy importantes al canto y a la enseñanza del canto. Definió los registros, separó por primera vez los conceptos de calidad del registro y calidad de timbre, estableció los conceptos de voz cerrada, de voz oscura, de voz abierta y voz clara; enseñó a mantener la posición baja de la laringe y el "tono cubierto" durante el canto.

Fue una figura central en la pedagogía del canto del siglo XIX. Su método de enseñanza se sigue empleando hoy día y en el se formaron numerosos y muy importantes cantantes, Jenny Lind, Mathilde Marchesi, Julius Stockhausen, Henriette Nissen, Charles Bataille, Johanna Wagner, Catherine Hayes y Antoinette Sterling, sus hermanas María Calibrán y Paulina Viardot y su hijo Gustavo.

Manuel P. García fue una persona inquieta, extraordinariamente activa que ejerció como profesor de canto hasta la edad de 90 años.

La contribución de García al campo de la medicina y la enseñanza del canto fue extensamente reconocida. En 1862 recibió el título de Doctor Honoris Causa en Música de la Universidad de Königsberg; en 1878 fue nombrado uno de los directores de la Royal Academy y socio honorario de la Laryngological Society de Londres. En agosto de 1881 presentó un informe en el Congreso Internacional de Medicina celebrado en la capital británica y en 1895, para aclarar malentendidos ocasionados por sus obras anteriores (particularmente sobre el golpe del glotis), publicó "Hints on Singing" traducido al inglés por su segunda esposa Beata García. A los noventa años se jubiló, pero continuó enseñando canto en su casa. Con motivo

Figura 5. Manuel P. García a la edad de 100 años. Retrato del centenario realizado por John Sargent.



de su centenario en 1905, fue objeto de un impresionante homenaje en Londres, en el que recibió numerosos honores, el reconocimiento del Rey de España, del Rey de Inglaterra, del emperador de Alemania, de numerosas universidades, academias, sociedades, profesionales de medicina, profesores de canto, cantantes, alumnos, etc. (Figura 5)

A pesar de ser conocido como el continuador de la escuela García, Manuel Patricio era de un talante muy distinto al de su padre. Uno de sus colegas de la Royal Academy dijo: "Era ... tan reservado, modesto y tímido que a pocas, muy pocas personas se les permitió acercarse a él o frecuentar su círculo en términos muy íntimos". También fue conocido por su cortesía y por ser extremadamente paciente. Se le ha atribuido la introducción de la ciencia en la enseñanza del canto, por lo que también ha sido criticado. El éxito de su método se debe a la sencillez y a estar basado, como el de su padre, en su oído y musicalidad excepcionalmente finas. Uno de sus alumnos dijo que García había afirmado que "su método no era un método". Cada alumno era tratado de forma distinta: "Su objetivo fue siempre hacer cantar a cada alumno de la forma más natural y utilizando el menor esfuerzo". Aborrecía el trémolo y no permitió que surgiera en el canto de ninguno de sus alumnos. Iniciaba a éstos en el estudio de las escalas, cantadas lentamente, y después les proponía ejercicios y arias italianas sencillas, que él mismo acompañaba al piano. Consideraba importante que el alumno adquiriera agilidad; según él, se tardaba aproximadamente dos años en adquirirla.

Después de una vida larga e intensa el día 1 de julio de 1906 murió durante el sueño en Londres en su residencia "Mon abri" en Crikelwood.

Manuel García está enterrado en el cementerio contiguo a la iglesia de St. Edmund en Suttonplace.

Después de su fallecimiento Manuel García ha recibido numerosos homenajes, entre los que destacan el que realizó en 1924 el Ayuntamiento de Madrid; el que realizó la *New York Academy of Medicine* en 1955; el que llevó a cabo la Sociedad Española de Otorrinolaringología y Patología Cervicofacial en 1957. El pasado año, con motivo del bicentenario, numerosas sociedades médicas y musicales realizaron homenajes, destacando el realizado por la Sociedad Española de Otorrinolaringología en su Reunión Anual en Madrid, The Pan European Voice Conference (PEVOC 6), The Otolaryngology Historical Society of the American Academy, The National Association of Teachers of Singing (NATS), etc...

Manuel García fue un maestro del canto único, un gran amigo de sus amigos, un profesor todos los días, poliglota, el primer científico de la voz, recibió numerosos honores en vida, fue un personaje extremadamente vital pero, sobre todo, le recordamos por el espejito laríngeo, por tantas y tantos pacientes que han podido ser diagnosticados y tratados de innumerables dolencias gracias al descubrimiento de esta genial y sencilla herramienta.

## Bibliografía

1. Alonso C. Manuel García (1775-1832). Canciones y Caprichos Líricos. Ediciones Iberautor Culturales, Madrid 2003.
2. Del Cañizo Fernández-Roldán, A. Historia de la Otorrinolaringología Española (1850-1950). IM&C, Madrid 1997.
3. Dorgeuille C. La Voix et le chant. Éditions Actualité Freudienne, Paris 2000.
4. García MP. Beobachtungen ober die Menschliche Stimme, Wilhelm Braumüller, Wien 1878
5. García MP. Hints on Singing New York. E. Ascherberg & Co. London, 1894
6. García MP. Nouveau Traité Sommaire de L'Art du Chant, Paris
7. García MP. Traité Complet de L'Art du Chant en deux parties, Paris 1847
8. García -Tapia R. Antecedentes Históricos. En: Diagnóstico y tratamiento de los trastornos de la voz. GARCIA-TAPIA R y COBETA I. Eds. Ponencia de la SEORL. Editorial GARSÍ S.A., Madrid 1996.
9. García-Tapia A. Homenaje del Ayuntamiento de Madrid a D. Manuel García Inventor del Laringoscopio. Imprenta municipal. Madrid 1924.
10. García-Tapia A. Manuel García. Su influencia en la laringología y en el arte del canto. Nicolás Moya, Madrid 1905.
11. Louis Héritte de la Tour. Une Famille de Grands Musiciens, 1923.
12. M. Sterling Mackinlay. Garcia the Centenarian and his Times: William Blackwood and Sons. Edimburgh and London, 1908.
13. Radomsky J. "Manuel Garcia (1775-1832). Chronicle of the Life of a *bel canto* Tenor at the Dawn of Romanticism. Oxford University Press, London, 2002."
14. Sociedad Española de Otorrinolaringología y Patología Cérvico Facial, SEORL. Homenaje a Manuel García en el primer Centenario del descubrimiento de la Laringoscopia. SEORL, 1957.

## Tarjeta de Miembro Visa Alumni Platinum

Mucho más que una Tarjeta de Miembro...

- Es una tarjeta de Miembro Alumni
- Es una tarjeta de crédito
- Es una tarjeta de débito
- Es una tarjeta solidaria
- Es una tarjeta de descuentos en gasolina
- Es un seguro de accidentes
- Es un seguro de asistencia en viajes

### Además puedes conseguir...

- Plan de Pensiones Alumni Navarrenses
- Banca Personal exclusiva Alumni
- Banca a distancia

### Y como siempre...

- Servicios & Beneficios Alumni



+



=



alumni  
navarrenses

Pídela en el 948 425 608, o en [www.unav.es/alumni](http://www.unav.es/alumni)