

EDIFICIO DE VIVIENDAS EN SARRIGUREN

Conrado Capilla Frías / José V. Vallejo Lobete

El trazado definitivo de Sarriguren tiene un carácter híbrido. Desde su origen, concebido simultáneamente con ambición por el hecho urbano, ilusión por la sostenibilidad, ha evolucionado –quizás inevitablemente– hacia lo pragmático y convencional. De este modo el asentamiento de Sarriguren al fin se ha visto rodeado por edificaciones con un trazado y una imagen que le son extraños. Dentro de ese contexto este edificio se sitúa en un lugar privilegiado, entre el pueblo de Sarriguren y el lago, de modo que conformará parcialmente la imagen desde el norte del nuevo Sarriguren.

En esa situación el objetivo del proyecto es concebir un hábitat atractivo que combine las calidades de lo urbano, de la densidad, con la tranquilidad que puede generar la privilegiada vista al lago. El resultado busca alternar la escala pública y la gran dimensión con la privada y la pormenorización, la abierta con la cerrada, el rigor con la arbitrariedad.

El planeamiento inicial se pretende utilizar a nuestro favor para distribuir las viviendas en tres orientaciones modificando con ello sus respectivas tipologías.

De este modo, las viviendas ubicadas en la zona central se constituyen en “adosados” sobre locales comerciales a través de un corredor lateral en torno al que también se organizan los servicios. Esta opción permite eliminar cuatro núcleos de comunicaciones verticales completos. En las dos bandas laterales se plantean viviendas de 2, 3 y 4 dormitorios en una planta única.

El área encerrada se deja sin ocupar, al eliminar los iniciales edificios centrales. Incluso el pavimento se retira para constituirse en una zona de mayor ambición paisajística orientada con cierta pendiente hacia el lago.

El edificio responde a la tipología programada en el P.S.I.S. de edificio residencial con viviendas de precio tasado y altura de sótano más planta baja más dos más bajocubierta, con soluciones tipológicas de dos viviendas por núcleo de comunicación ambas con doble orientación en los portales 1, 2 y 8 a 11. El resto de portales,

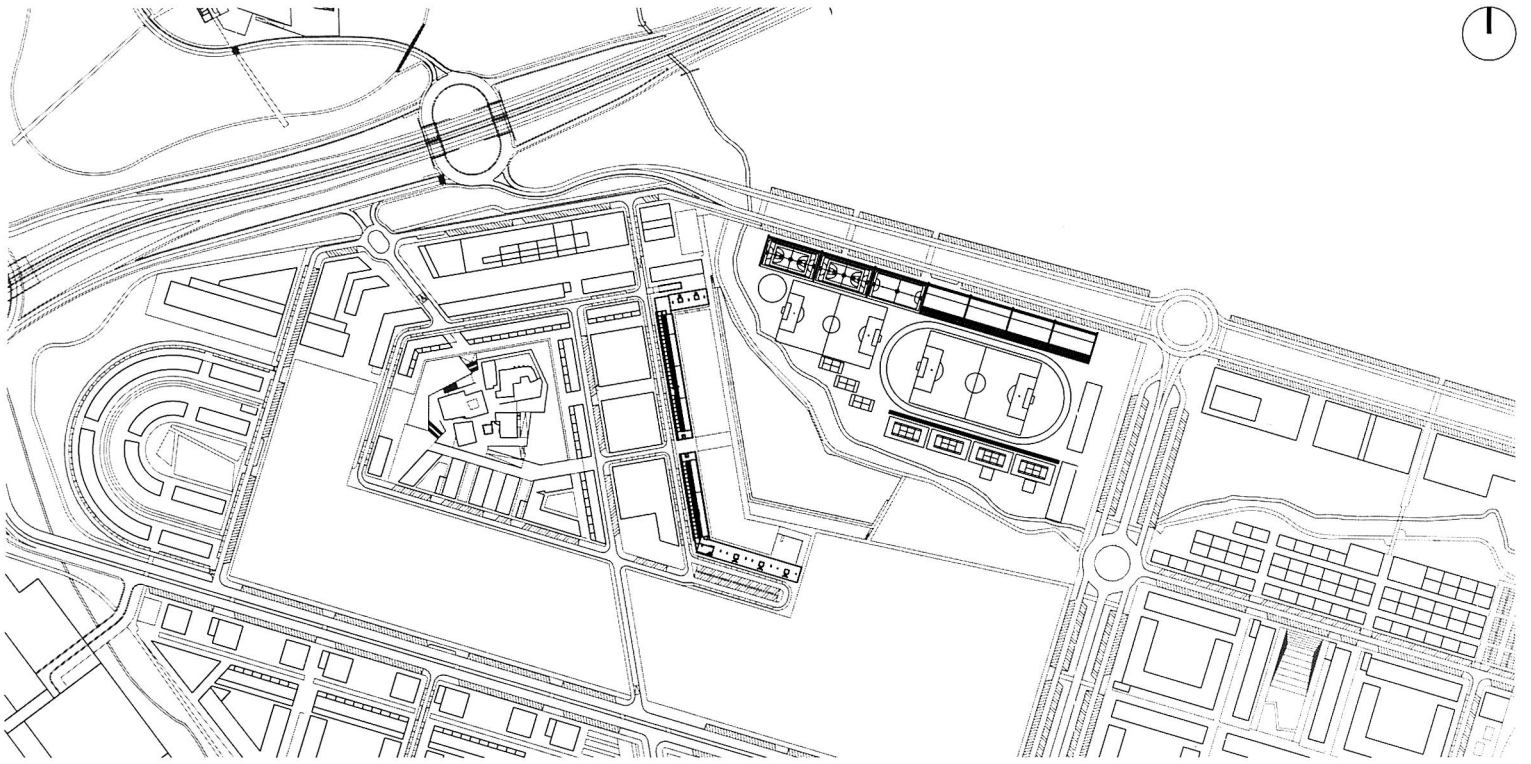
3 a 7, corresponde a una tipología de viviendas en triplex accesibles desde una galería comunitaria en planta primera.

La planta baja alberga diez accesos a portales del edificio, quedando el portal 11 a nivel de planta sótano. Los contadores de agua, eléctricos y gas se reparten en planta sótano y baja. Los portales 1 y 2 tienen doble acceso desde una calle peatonal y desde el porche. Los portales 3 a 7 disponen únicamente de acceso desde la calle rodada que en el Proyecto de Urbanización corresponde al eje 5.2, mientras que los portales 8 a 11 disponen de acceso a nivel de planta sótano donde la zona porticada adquiere doble altura.

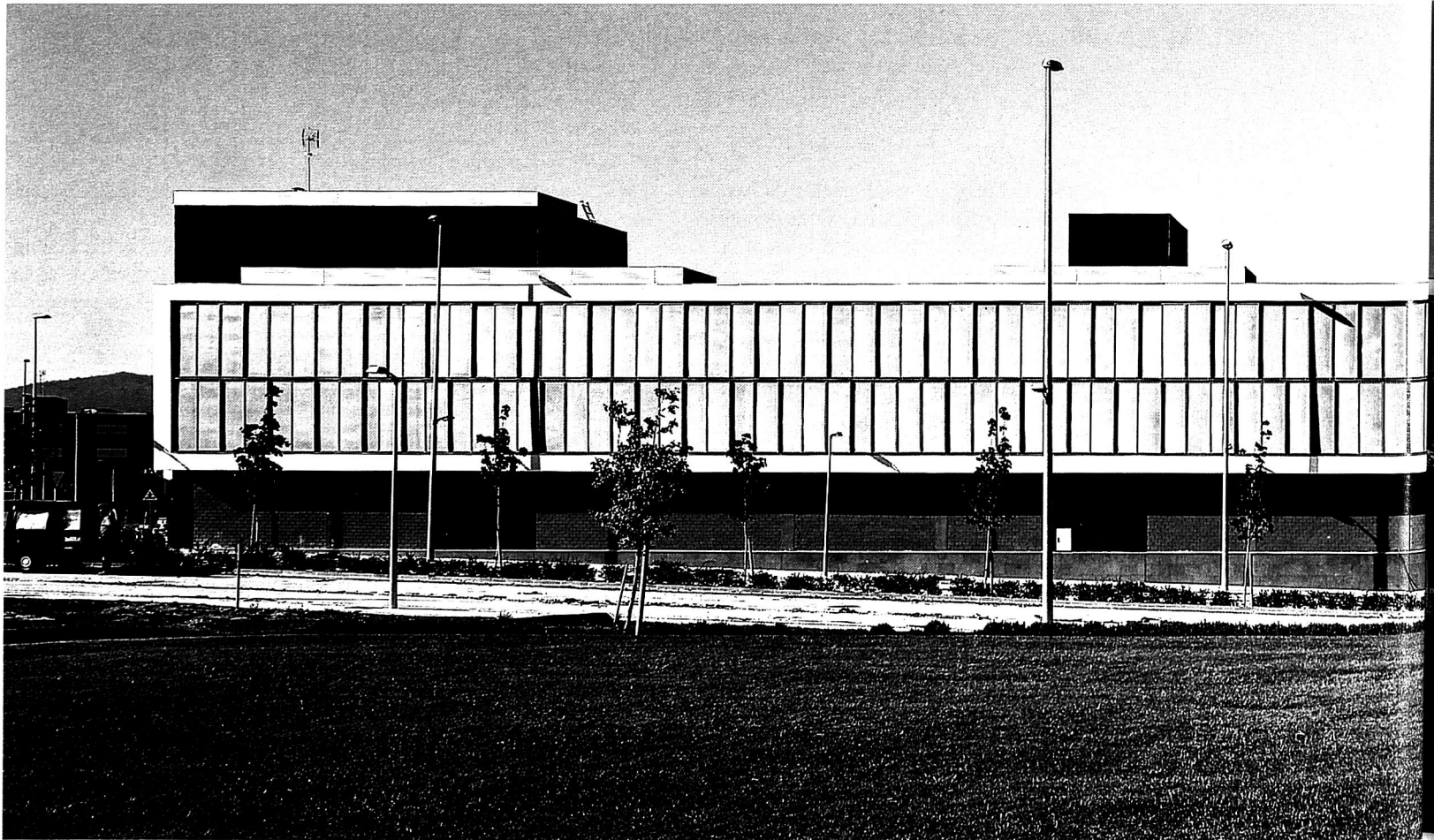
Adosado a los portales se dispone también de cinco salidas de emergencia de garaje que se suman a las dos ubicadas en las puertas de garaje. La planta baja se completa con locales comerciales divididos en zonas independientes y una rampa de acceso a la planta sótano de aparcamientos ya que el otro acceso se produce a nivel de calle.

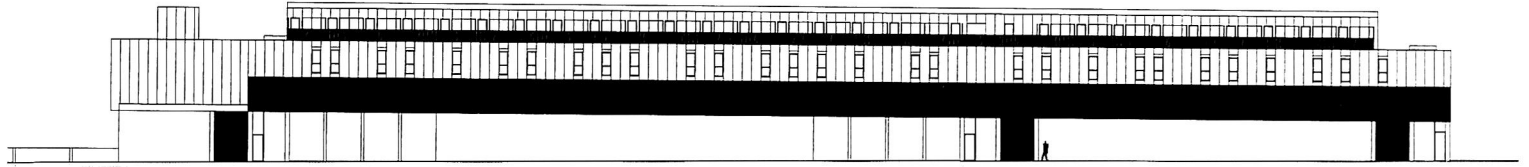
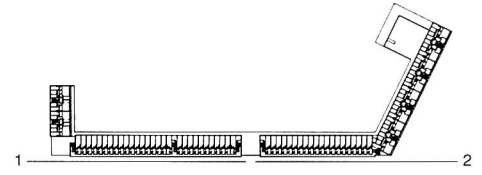
En las plantas elevadas los portales 1 y 2 desarrollan viviendas de dos y tres dormitorios, y los portales 8 a 11 viviendas de cuatro dormitorios en planta primera y segunda. Los portales 3 a 7 desarrollan viviendas de tres y cuatro dormitorios en triplex (planta primera, segunda y ático).

En la planta ático se ubican los cuartos de maquinaria de ascensores, una sala de calderas y cuartos para instalaciones de telecomunicaciones.

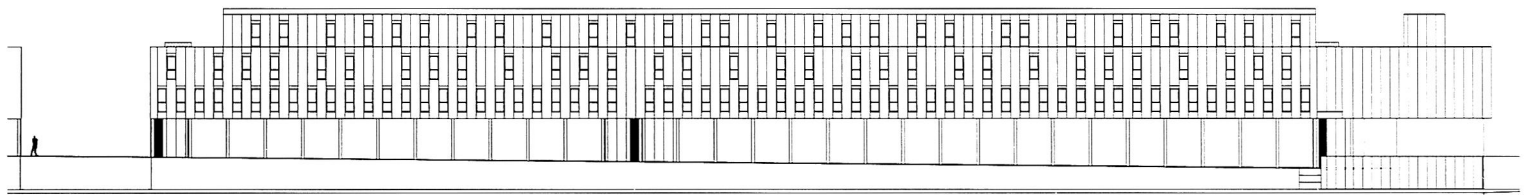


Plano de situación

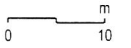


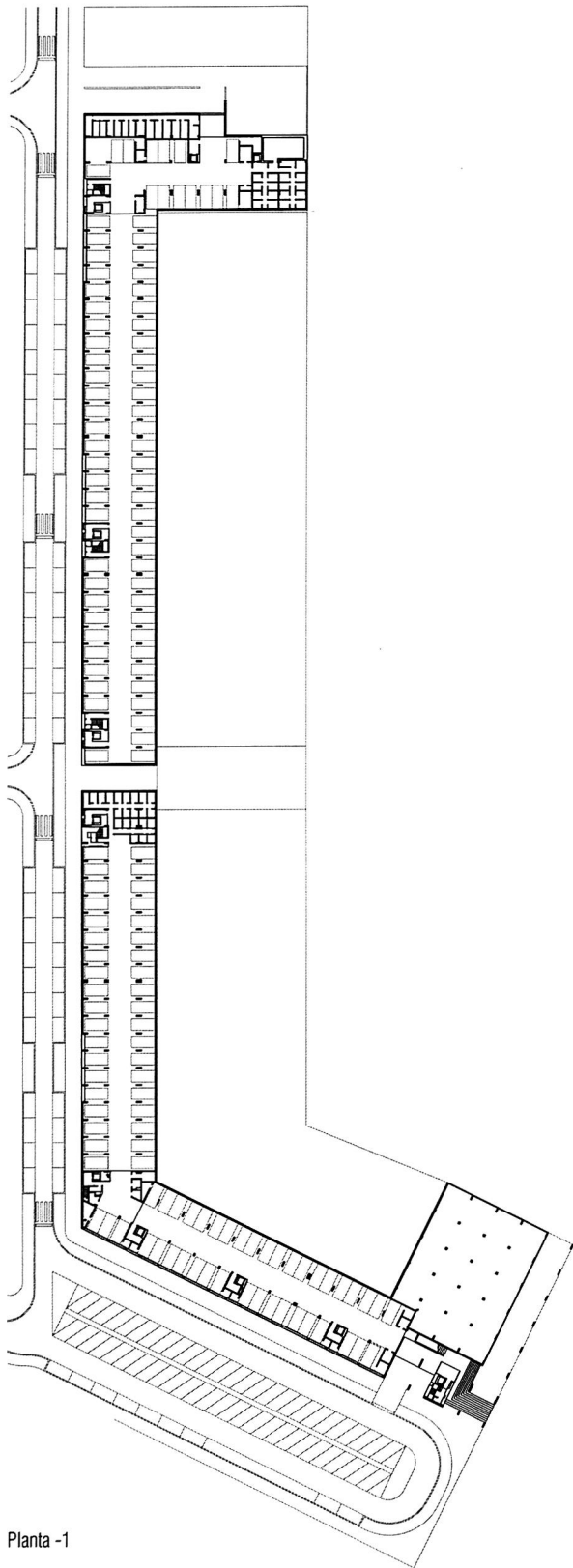


Alzado oeste 1

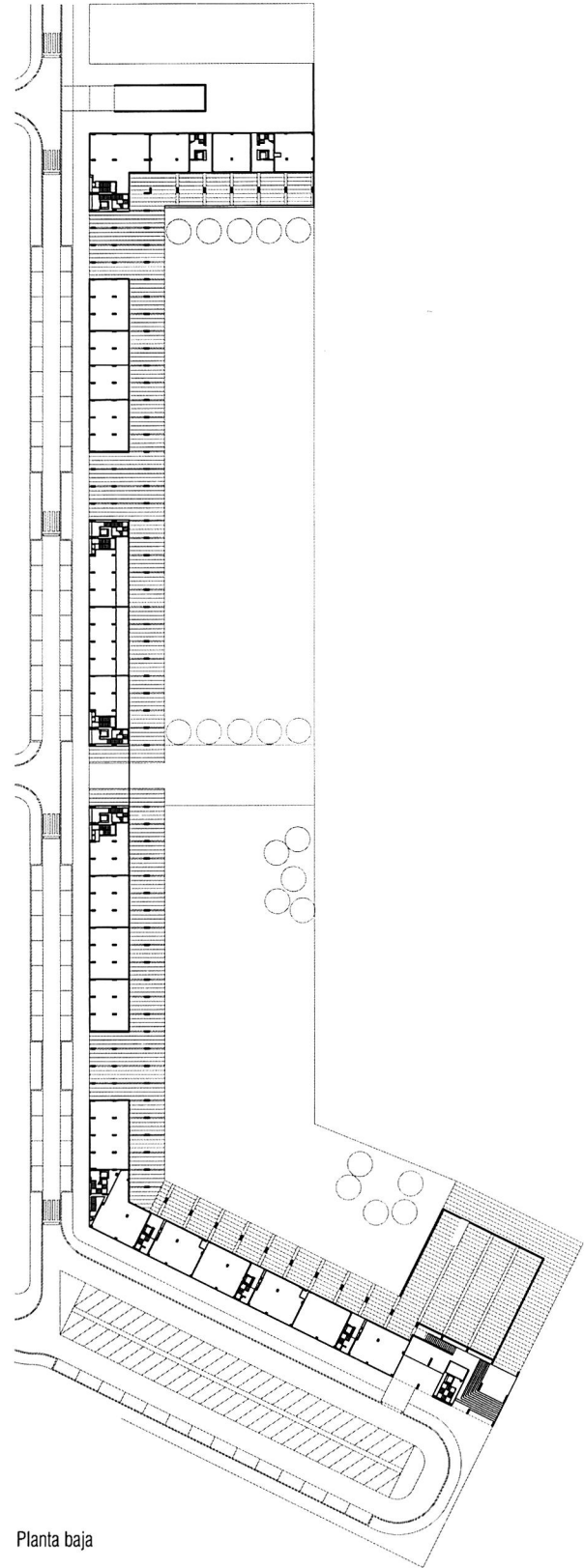


Alzado oeste 2

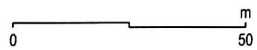


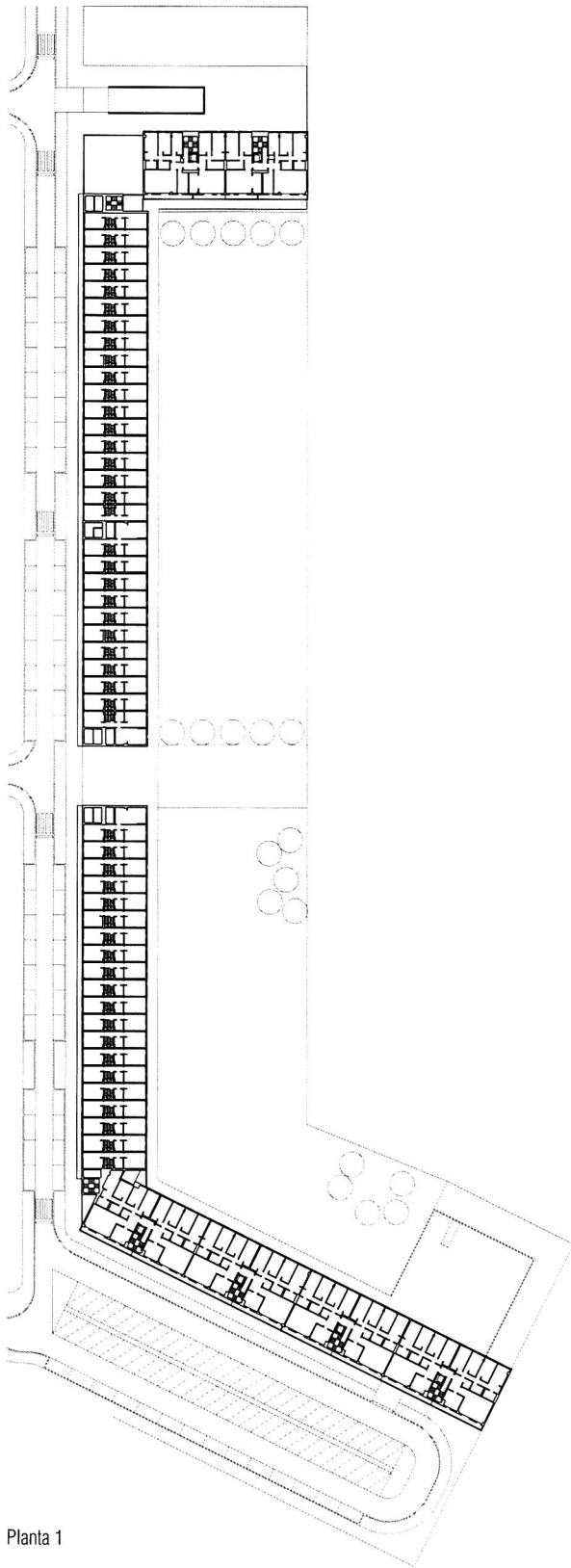


Planta -1

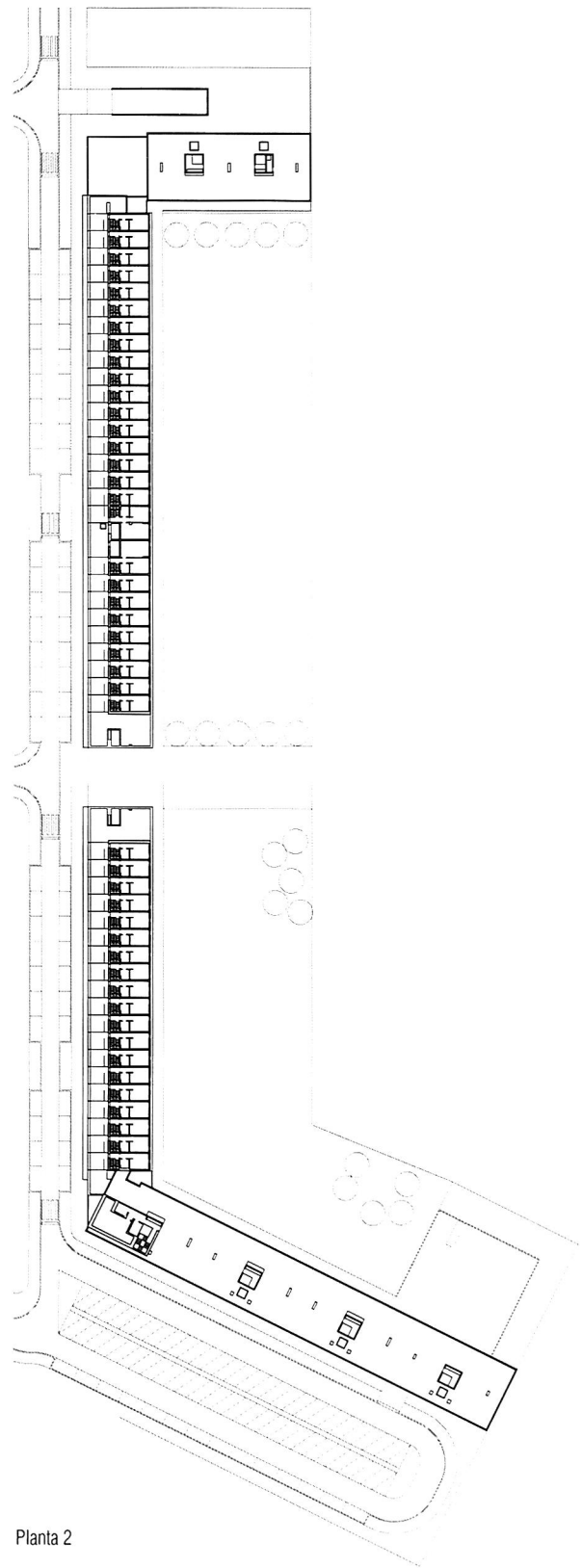


Planta baja

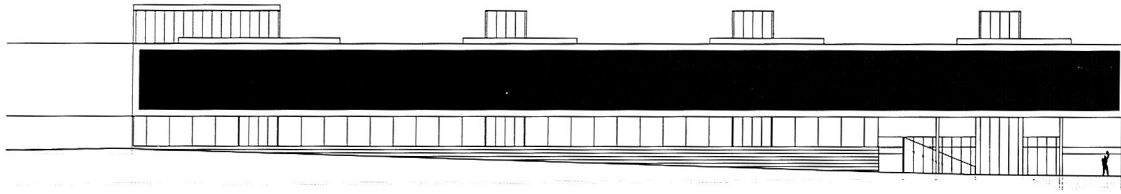




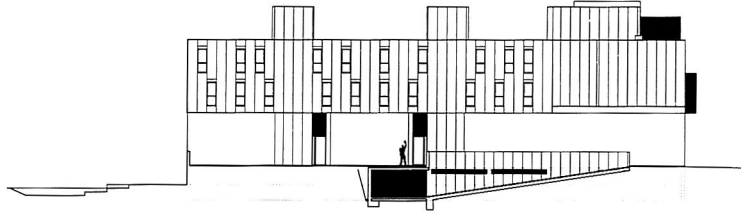
Planta 1



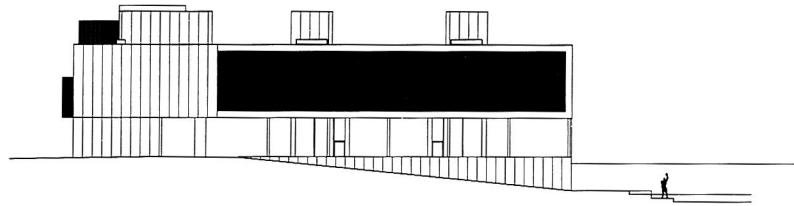
Planta 2



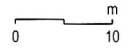
Alzado suroeste

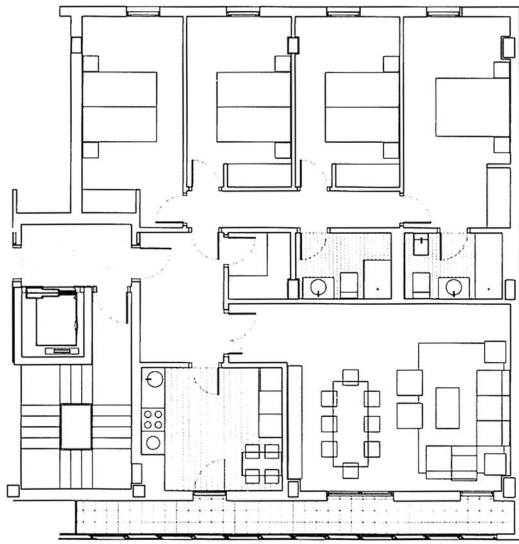


Alzado norte

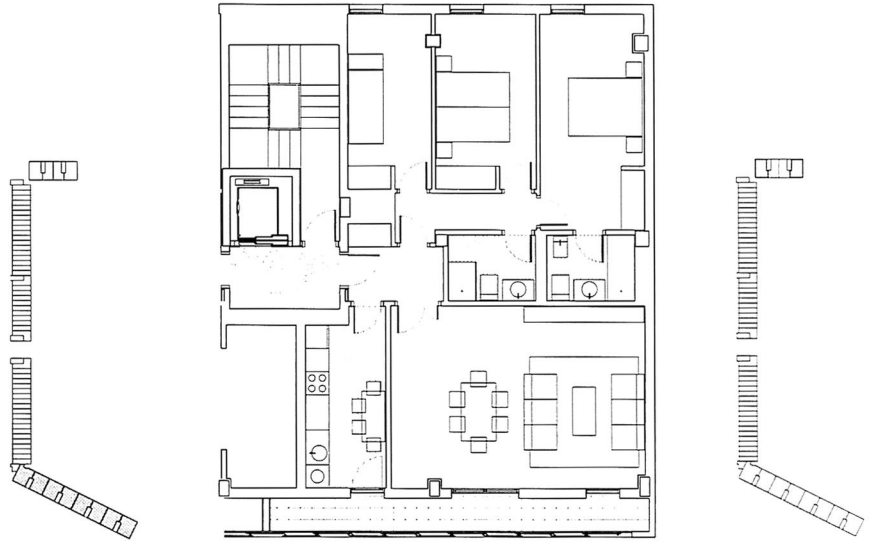
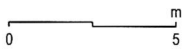


Alzado sur

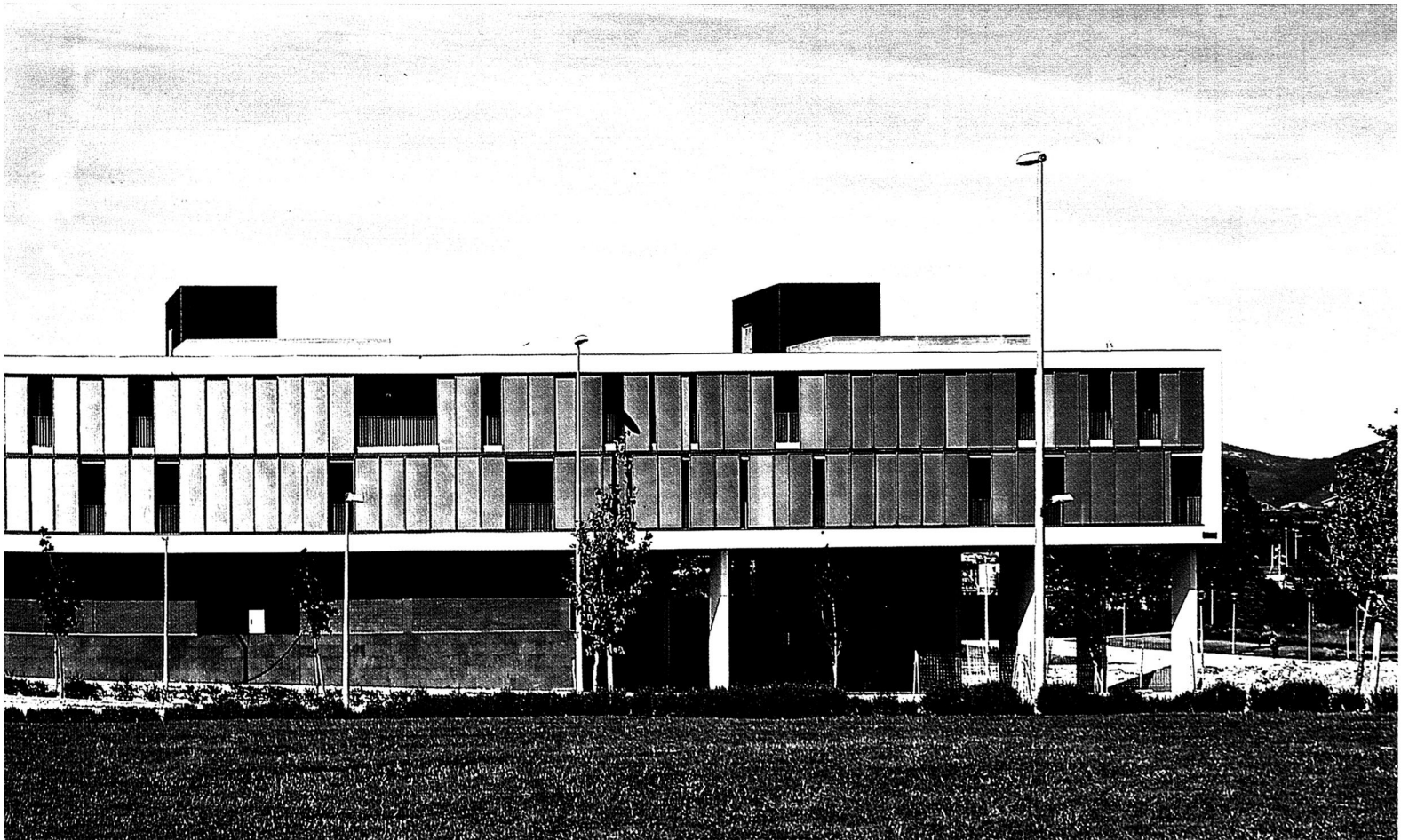


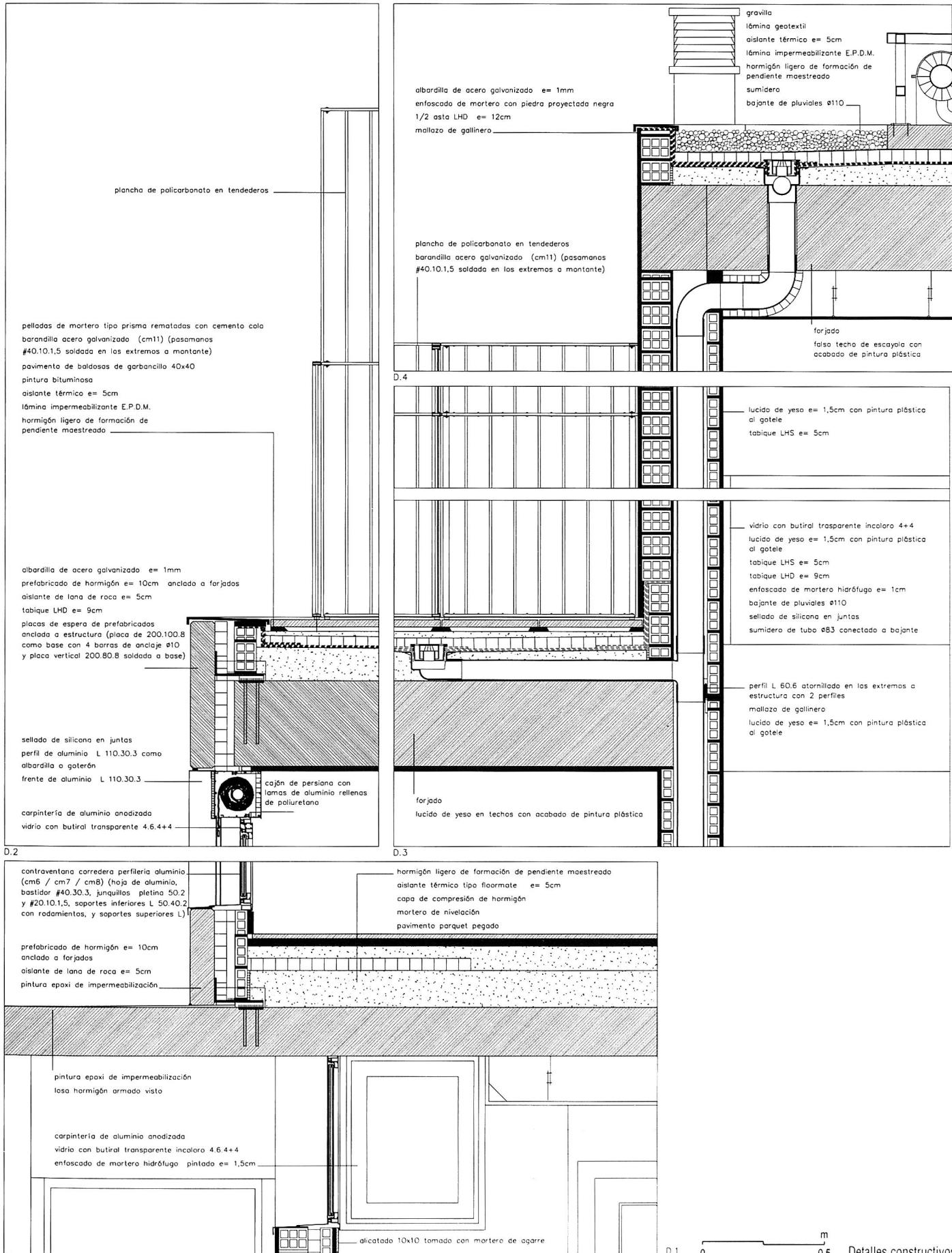


Tipo A



Tipo B









Conrado Capilla Frías. Graduado en la Escuela de Arquitectura de Navarra en 1989, viene prestando una sostenida colaboración docente en el Departamento de Urbanismo. En asociación con el también profesor José V. Vallejo, ejerce una intensa actividad profesional que ha merecido la atención de diversas publicaciones y ha sido objeto de abundantes reconocimientos. Cabe acaso destacar la obtención por su parte del Primer Premio en el apartado de Diseño de los premios del Colegio Oficial de Arquitectos Vasco-Navarro de 1996.

José V. Vallejo Lobete. Obtiene el título de Arquitecto por la Universidad de Navarra en 1985, y colabora desde 1988 con la docencia de los Departamentos de Urbanismo y Proyectos de esta misma Escuela. Ha sido en 1997 Profesor Asistente en la Universidad Internacional Menéndez Pelayo e Invitado en la Universidad de Cantabria, y en 1998 en la Universidad Chiclayo en Perú. Ha ganado diferentes premios en concursos y recibido numerosos reconocimientos por su obra, entre los que destacan el Primer Premio en la categoría de Diseño de los premios del Colegio Oficial de Arquitectos Vasco-Navarro de 1996, y el Segundo Premio en la convocatoria de 1988 del Premio Thyssen de Arquitectura.

