



Nuevo cementerio en el monte Ametzagaña, San Sebastián

CONRADO CAPILLA

TONI VAILLO

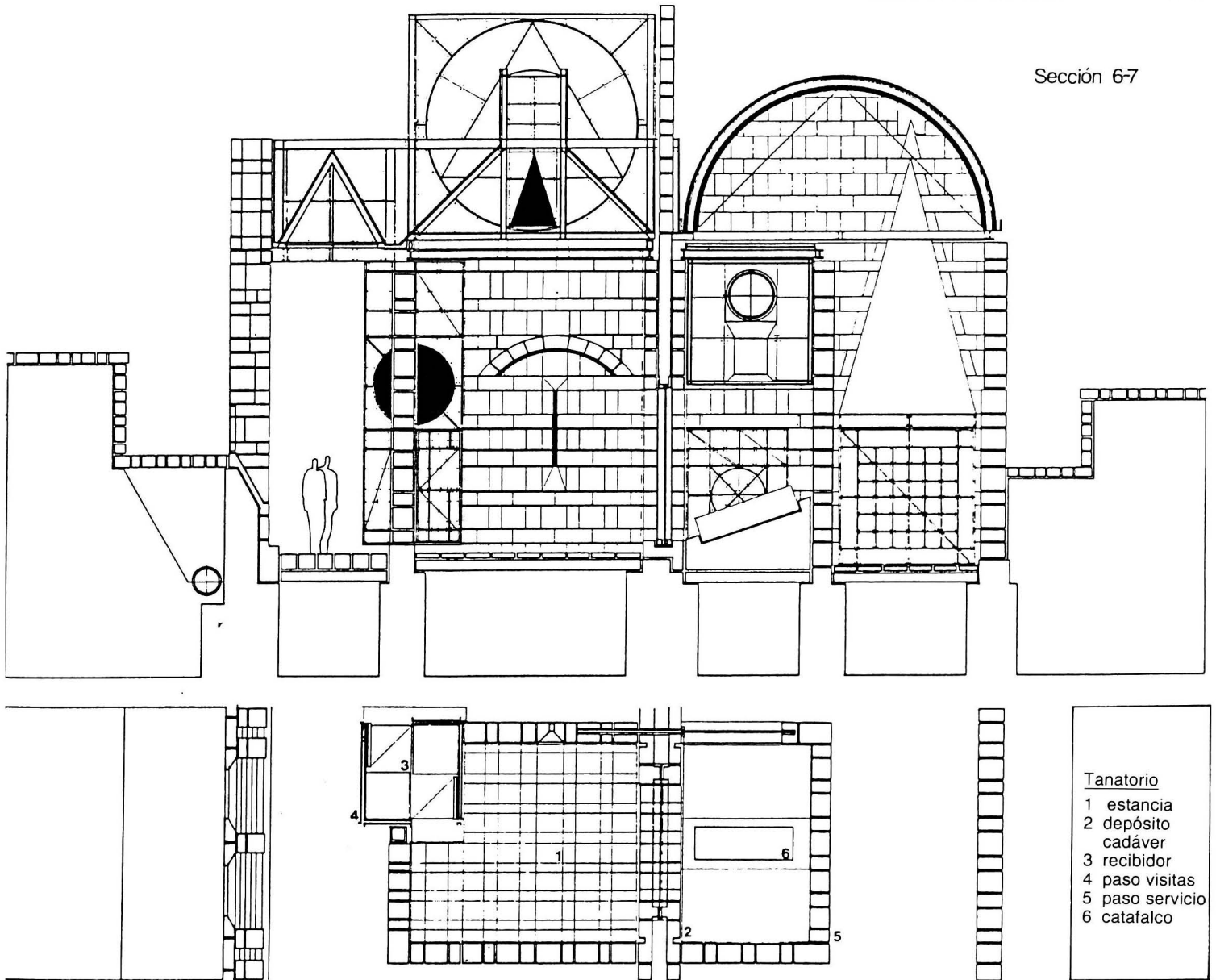
JOSE V. VALLEJO

Criterios conceptuales.
 “Et in Arcadia ego”
 “En 1796 Sir Joshua Reynolds le mostraba a su amigo el doctor Johnson su último cuadro: el doble retrato

de Mrs. Bouverie y Mrs. Crewe, que todavía puede contemplarse hoy en Crewe Hall (Inglaterra). En uno se nos aparecen dos bellas sentadas frente a una losa sepulcral, mirando, patéticamente conmovidas, el epitafio: una se lo indica a la otra que parece leerlo

con aire meditativo, en la actitud, entonces de moda, de la Musa trágica y de la Musa de la Melancolía. El epitafio reza:

ET IN ARCADIA EGO



“¿Qué puede querer decir? —exclamó el doctor Johnson—. No parece que tenga sentido alguno: Estoy en Arcadia. El rey os lo habría explicado —replicó Sir Joshua. Vió ayer el cuadro y enseguida dijo: Oh, hay una tumba al fondo: ay, ay,... también en Arcadia existe la muerte.”

(...)

Al aviso de Guercino:

“También en Arcadia reina la muerte”,

el dibujo de Fragonard responde:

“Incluso en la muerte puede hallarse la Arcadia.”

“Et in Arcadia ego”: Poussin y la tradición elegíaca.

Erwin Panowsky.

“El significado de las artes visuales”.

Bajo ese “epitafio” como lema se presentó en el Concurso. Y bajo ese

“epitafio” se desarrolló todo el proyecto, muy de la mano del nuevo significado de Fragonard.

Leer a Aristoteles o al Aquinate como planteamiento de pensamiento previo y básico no produce “necesariamente” una formalización —ni aún siquiera un modo lineal o único— de un Cementerio. Sí, sin embargo, una atmósfera propicia para emprender el camino. Bajo esa atmósfera nació el proyecto.



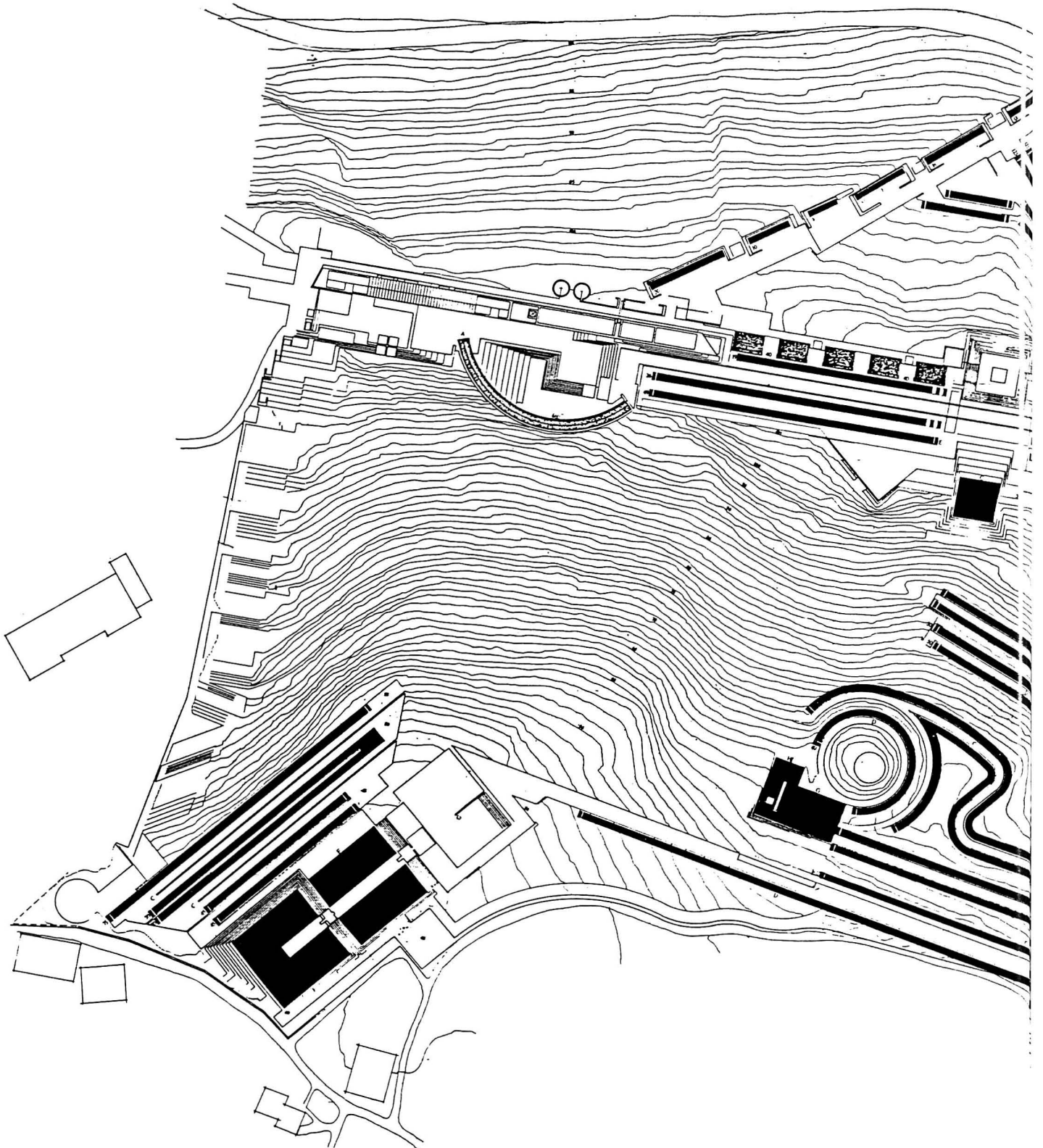
ARQUITECTURA DE "LUGAR"

El siguiente paso quedó formulado por la presencia del "lugar":

- .S una colina con un enorme desnivel
- .N una colina tapizada de verde
- .O una colina humedecida día y noche
- .E una colina abrigada por un cielo mojado

un Urumea que lo riega a sus pies
una vista —escasa y puntual— al mar
y ...20 hectáreas: 6 al Norte y 12 al Sur —con tres dolinas—

No quisimos tropezar en una piedra más de ese llevado y traído "regionalismo crítico"... ¿acaso hay "región" para los muertos...? Imágenes: muchas. Recorrimos todo el N. y el Sur de Francia. Pero todo aquello resultaba ajeno. Ajeno a nuestro modo de hacer. Sí entresacamos, quizá de una tradición "atmosférica" más reciente, unas "leyes": piedra, rotundidad, óxido —mucho óxido... fabril— imposición, aislamiento, aristas...





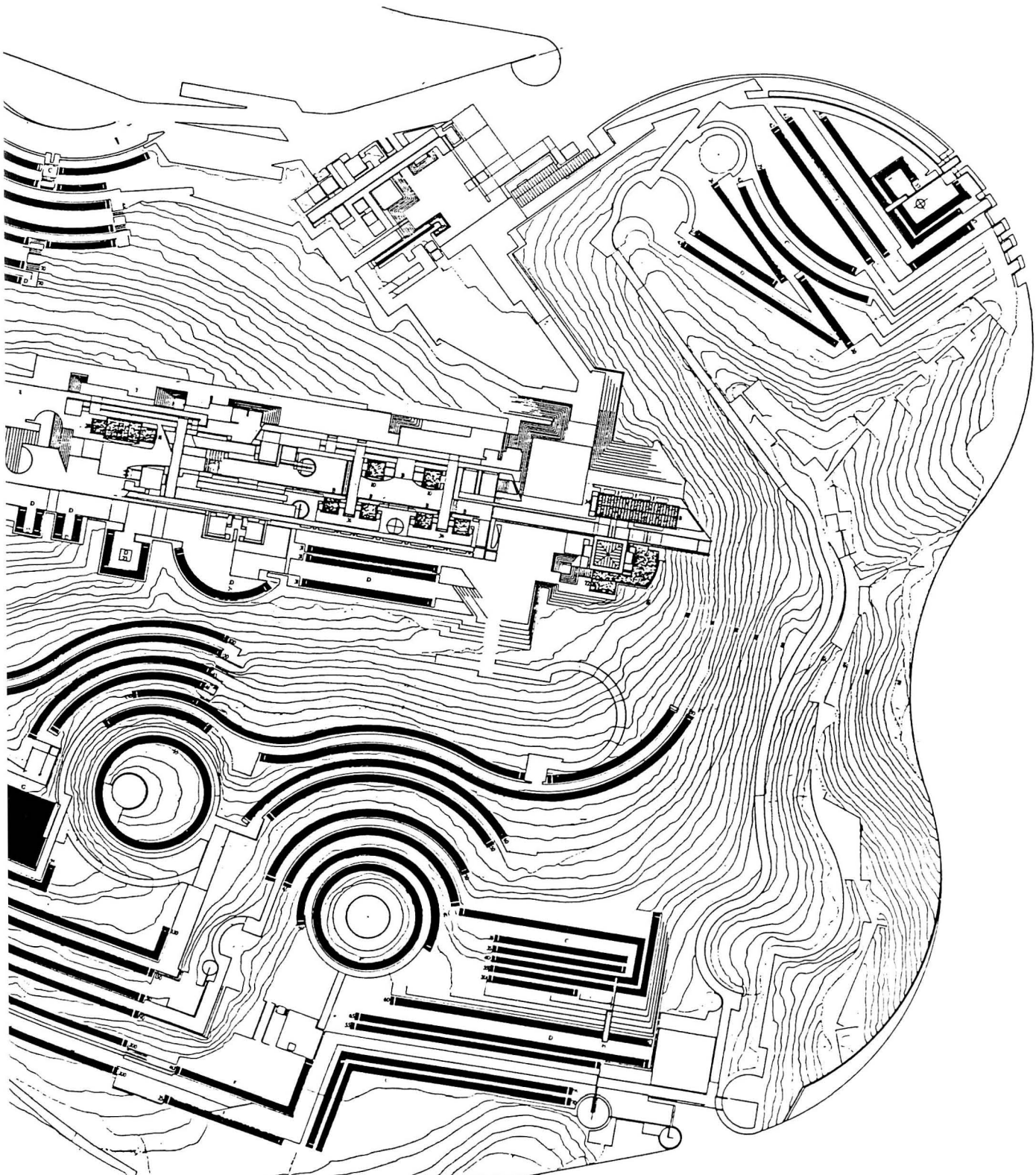
DUALIDAD

Un par de conocidos arquitectos afirman que en un concurso, el que realmente se examina es el Jurado. Puede...

Siempre habíamos visto una arquitectura rotunda, impuesta, jerarquizadora.

Nos pedían césped, "poco difunto a la vista", cruces: las imprescindibles, dispersión: un parque. (...y poco movimiento de tierras). (Nunca he sabido la razón profunda de lo del parque; pero el enunciado, así, el enunciado en letra mayúscula, decía: CEMENTERIO) Y eso intentamos hacer: un CEMENTERIO.

En definitiva: dar cabida al difícil equilibrio entre lo pánico y lo angélico. Nuestra propuesta asume las dos condiciones —también para distintas situaciones—: las edificaciones introducen un código de impronta y manifestación rotunda; las zonas dedicadas a enterramientos intentan fundirse adaptándose a la difícil topografía del solar.





2. SOLUCION ADOPTADA

A. Ordenación general

2.1. Organización General.

La propuesta mantiene en todo momento el carácter de parque, sin renunciar a la idea de "imagen" de Cementerio, para ello se ha considerado una doble "estructura", casi por vía de contraposición: las zonas con edificación y las zonas de enterramiento.

La edificación se centra en tres puntos importantes:

1. Acceso Norte. Acceso principal al Cementerio.

2. Acceso W. Acceso de servicios y secundario. Conexión con el Cementerio de Polloe.

3. Edificación de Servicios Funerarios y Culto, en la dirección de la cresta del monte y recorriendo esta dirección.

Los enterramientos, por su parte, se centran fundamentalmente:

1. Eje central. Conexión edificación de servicios funerarios y plaza de servicios. Paseo.

2. Ladera Norte.

3. Ladera N-E. En la parte norte de la vaguada.

4. Ladera Sur del monte.

5. Remate del solar en su zona Sur-W.

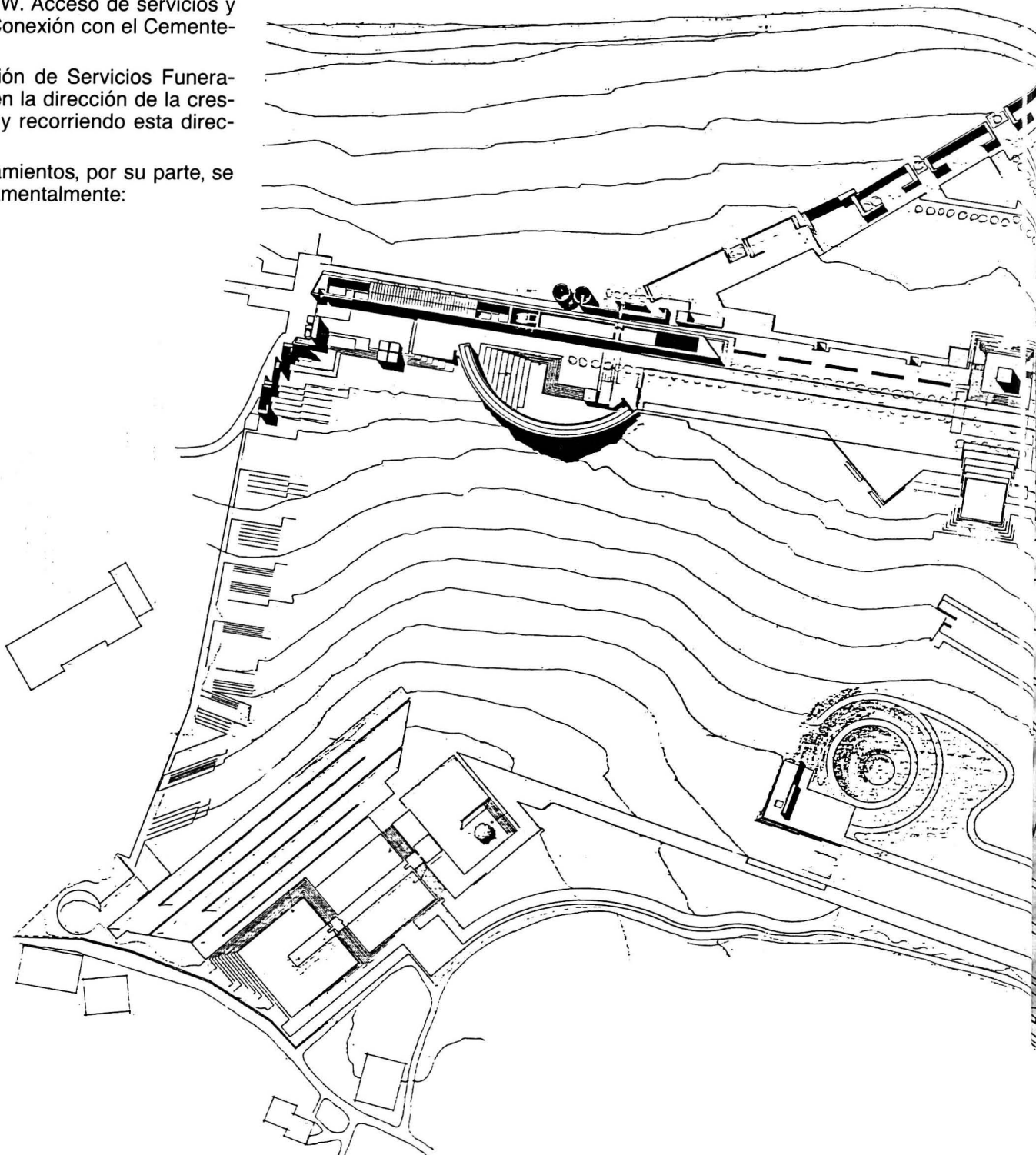
Visulamente se crean dos zonas o polos importantes: la cresta de la colina y la ladera Sur del monte. Las dos zonas con identidad conceptual propia pero con una imagen distinta.

2.2. Estructura interna y funcionamiento.

En los cuatro vértices del solar se sitúan 4 plazas. Tres de ellas de acceso. En el cuarto vértice (esquina W) plaza representativa. Además de una plaza central, que ejerce la función de "centro" y que recoge la mayoría de funciones funerarias del Cementerio.

1. Plaza de Acceso Norte. Acceso Principal.

Se sitúan los servicios fundamentales de información, administración, conserjería y distribución de accesos internos a los enterramientos.





2. Plaza principal representativa. (votiva).

Situada en la cresta de la colina del monte. Contiene fundamentalmente los servicios funerarios y culto.

3. Paseo central.

Contiene fundamentalmente el paseo y los enterramientos de mayor dignidad. Arboleda geoméricamente trazada que apoya la geometría de la propia colina.

4. Plaza de Servicios.

Situada en el vértice N-W del solar en su parte alta. Ahí se sitúa el acceso secundario y la zona dedicada a servi-

cios internos de jardinería, limpieza y personal del Cementerio. Así como las dos viviendas de los enterradores.

5. Plaza acceso Sur.

Sirve de acceso para el flujo proveniente del valle de Urumea, y conecta con la zona de enterramientos Sur del Cementerio.

6. Plaza votiva S-W.

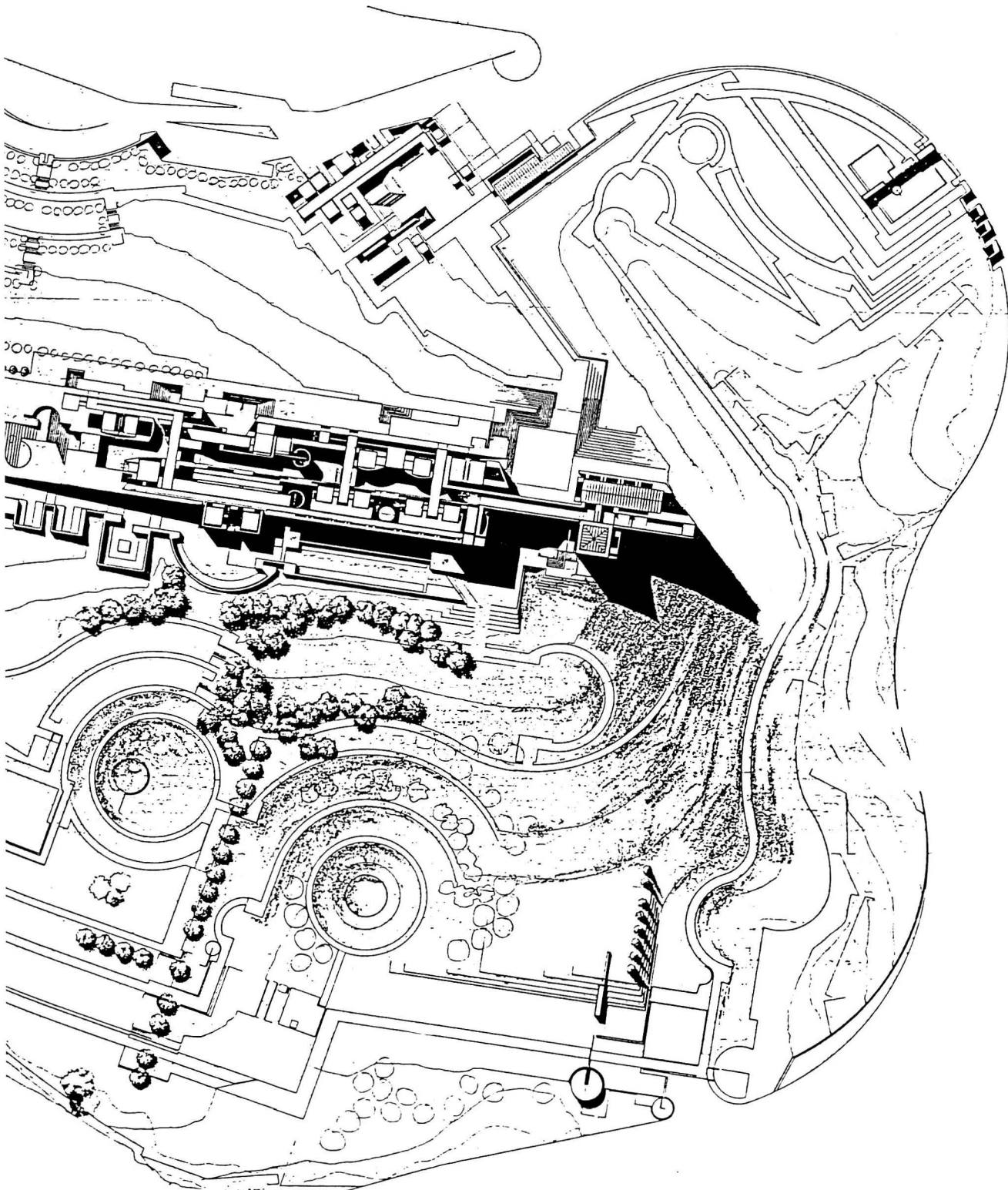
Contiene fundamentalmente un núcleo de enterramientos, un estanque y se considera el extremo-término de todos los recorridos internos del Cementerio, tanto a nivel visual como funcional o de recorrido peatonal.

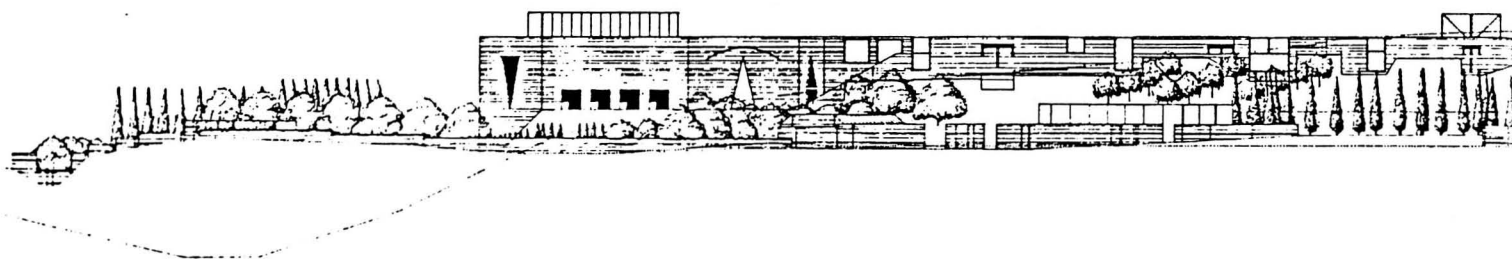
B. Justificación solución adoptada

1. Criterios Paisajísticos.

El carácter del parque ha sido el factor determinante en el proceso proyectual del conjunto. La implantación en el "lugar", entendiendo lugar como "genius loci" —se ha revelado como el primer factor de sugerencia desde el primer momento. Así mismo la componente geo-física de ese lugar ha sido comprometadora: el respeto a la propia ley del paisaje.

Sin embargo ello ha fortalecido la idea del tema: Cementerio. Y lo que la idea de cementerio conlleva: trascendencia...





Por un lado la edificación, ...monolítica, de fuerte implantación en el lugar, arraigada conceptualmente en la tradición vasca, junto a una tendencia de geometrización escultórica, donde el vacío o espacio aprehensiblemente habitable, surge de modo opuesto... el verdadero espacio es el formado por la piedra... el hueco explicará su estructura. De otro, el monte verde, casi intacto, espejo del azul-gris del mojado cielo.

La adaptación a la topografía se ha llevado hasta sus últimas consecuencias en lo que respecta a las zonas de enterramientos y diferentes zonas de paseo: las vías se han hecho molde del suelo... los enterramientos tanto en su configuración de conjunto como particularmente se repliegan a los gestos de la orografía. Únicamente una tenue geometrización del terreno adaptado a la topografía...

Se ha enfatizado la parte superior de la colina, creando un eje-paseo, que organiza tanto visual como signi-

camente la estructura del cementerio. Así, ejerciendo la función de columna vertebral, jerarquiza el conjunto, y refuerza la disposición de la construcción que une, distinguiendo netamente la dicotomía entre paisaje y edificación.

Las zonas de enterramiento se han propuesto como compactas, con el fin de lograr mayores espacios verdes, bosques, laderas y colinas vírgenes... y contribuir así a una imagen de originalidad.

El arbolado existente se ha mantenido íntegramente. Se ha repoblado con árboles de la misma especie en las zonas que contribuyen a dotar espacios homogéneos de "bosque". En las zonas dedicadas a núcleos de enterramientos, también la naturaleza arbórea, las especies vegetales e incluso la tonalidad de su follaje se ha "geometrizado": las hileras de cipreses, los círculos concéntricos, las manchas granates de las hojas de los "prunus ceracifera Pisardii"...

2. Criterios Compositivos.

La arquitectura propuesta retoma criterios y caracteres crípticos dentro de un lenguaje simbólico.

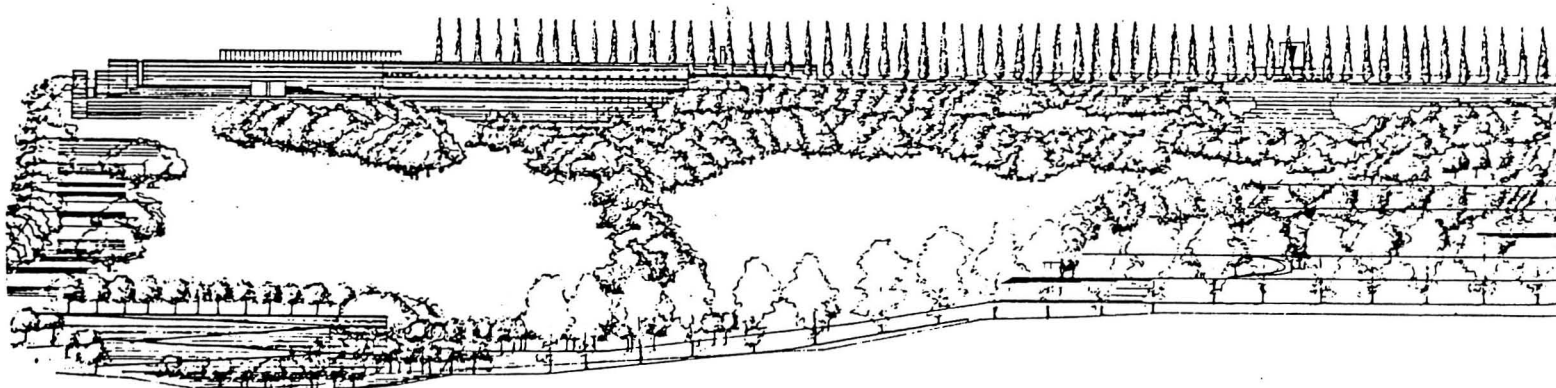
La geometría empleada en la composición recupera elementos ya empleados en toda la tradición de una arquitectura que quiere trascender su propia formalización.

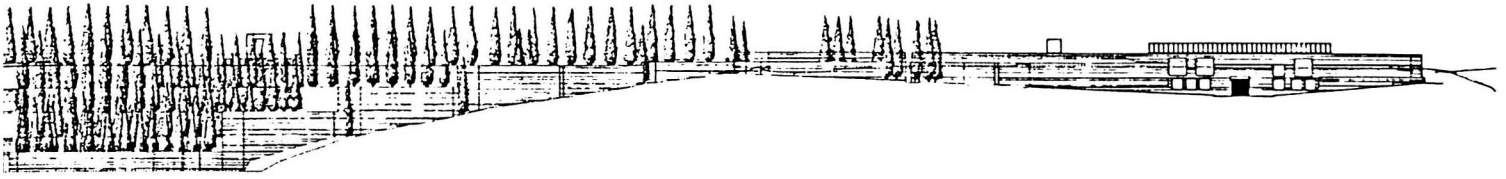
El contraste entre los muros ciegos de piedra y los huecos constituyen un lenguaje específico. Si añadimos un lenguaje en la geometría de raíces puramente platónicas, encontraremos una yuxtaposición idiomática que aglomera poéticamente la idea de trascendencia.

El triángulo... señala elementos puntuales de gran importancia visual y funcional.

El círculo como perforación en elementos que en su interior contienen espacios-adición.

El cuadrado como manifestación de





la imperfecta perfección de lo doméstico y habitable.

El cubo como concepto espacial básico y generador.

Las líneas —grietas en los muros, como heridas de guerra— dibujan, de luz, los espacios de tránsito, en ocasiones premeditadamente largos, que aparecen como impertérritos relojes de sol —de sombra— y van dando las horas con los pasos, midiendo así el tiempo...

La arquitectura de ruina... Construida ya como de siempre y para siempre. Ajena a diseños pasajeros. Se refuerza con los materiales empleados, de por sí ya de siempre: la piedra arenisca, el acero cor-ten y el cobre... y como aglutinante: el óxido de diversos colores que lo invade todo.

El óxido como fiel reflejo del paso del tiempo en la arquitectura. El óxido concebido como elemento proyectual. El óxido que irremediabilmente acompañará gota a gota a cada gota de lluvia.

F. Sistemas Técnico-Constructivos.

1. Edificación.

El sistema constructivo empleado consta fundamentalmente de:

a. Muros de piedra arenisca de Oñate, rellenos de hormigón en masa. Generalmente todas las edificaciones se realizarán con este tipo de muro. Los muros de gran esbeltez se realizarán con la misma tipología estructural y con hormigón armado en los puntos de sollicitación mayoritaria.

b. Cimentaciones de zanjas corridas.

c. Los forjados serán metálicos, exentos y apoyados en los muros, y autoportantes, de acero cor-ten, pues se ve necesaria la calidad de su diseño debido a que estos van vistos tanto interna como exteriormente.

d. En aquellos elementos que determinan estancias cubiertas, se realizarán de panel sandwich, compuesto de 2 chapas de acero cor-ten, aislan-

te térmico y estructura autoportante tubular metálica.

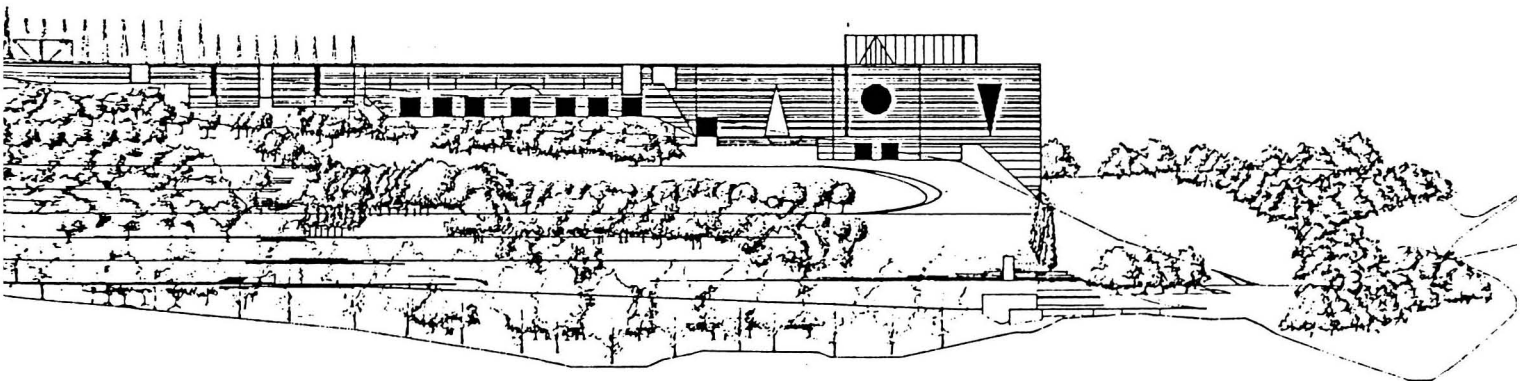
e. El forrado interno de elementos que conforman espacios cerrados serán de madera.

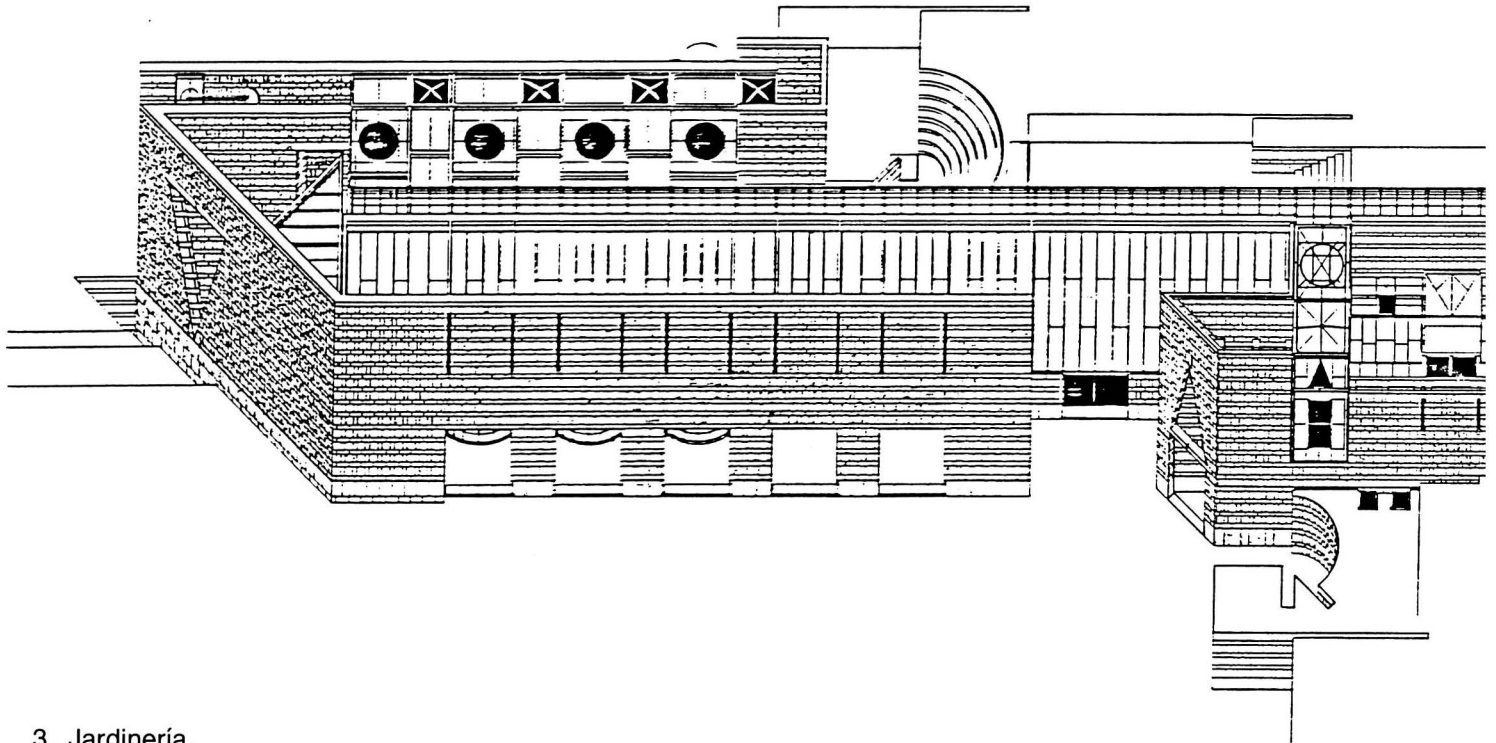
f. Las cubiertas correspondientes a las zonas de culto y a las viviendas serán de chapa de cobre sobre estructura apoyada metálica. El resto de cubiertas se realizarán de chapa de acero cor-ten, también de panel compuesto.

g. La pavimentación interna de los edificios representativos y de las plazas correspondientes a dichas edificaciones será de la misma piedra arenisca de Oñate de gran formato.

2. Urbanización.

Los viales y accesos serán de adoquinado, recercados con juntas de hormigón formando cuadros de grandes dimensiones y con un encintado lateral de piedra arenisca de Oñate. Se ha propuesto un sistema anejo a los enterramientos y viales de drenaje a base de tubos porosos.





3. Jardinería.

Se prevé fundamentalmente la plantación de 5 especies arbóreas: *fraxinus excelsior*, *quercus robur*, *prunus ceracifera* *Pisardii*, *betula pendula*, *cupresus arizónica glauca* y *cupresus sempervirens fûnebris*.

A su vez las zonas de mayor relevancia: plazas, accesos y enterramientos, se plantarán especies tapizantes: *dychondria* y *gramma*. En el resto de las laderas se respetará y cuidará el tapiz vegetal natural existente.

4. Enterramientos.

Se preven dos tipologías fundamentales de enterramientos: los enterramientos previstos en las zonas bajas de los espacios dedicados a servicios funerarios que se entenderán como capillas con un número reducido de enterramientos, organizadas en los muros de cerramiento de los espacios. La otra tipología obedece a fosas enterradas en el suelo, a nivel de rasante del terreno.

El sistema constructivo genérico de estos enterramientos en el suelo consta de: muros de hormigón de contención del terreno y fijación de módulos prefabricados en hormigón. Los superiores de piedra arenisca de Oñate. El tamaño de las losas dependerá de la zona donde se encuentre: en algunos será una correspondencia de la fosa interior. En otras únicamente aparecerá una pequeña losa de reducido formato del mismo material, y el resto de la superficie correspondiente a la fosa será de tierra vegetal con siembra de especies tapizantes.

La cimentación se ejecutará por zanjas corridas de hormigón con drenajes de arena internos.

