

## NUEVOS GRAFITOS DE SAN PEDRO DE LA RÚA (ESTELLA) Y LA ERMITA DE LA ALMUZA (SESMA)

Pablo OZCÁRIZ GIL\*

**RESUMEN:** Presentamos un conjunto de grafitos históricos de Navarra provenientes de la iglesia de San Pedro de la Rúa (Estella) y de la ermita de la Almuza (Sesma). En el primer caso se trata de un pequeño grupo variado de cruces, signos y otros dibujos, de diferentes épocas. En el segundo caso, presentamos un grafito ya desaparecido, a partir de una foto tomada en 1979 por A. Castiella y M. A. Beguiristain. Se trata de un caballero con gualdrapa, escudo, lanza y confalón.

**ABSTRACT:** We present set of historic graffiti from Navarre from the church of San Pedro de la Rúa (Estella) and the hermitage of the Almuzara (Sesma). In the first case it is a small diverse group of crosses, signs and other designs from different times. In the second case, we present a destroyed grafito but recovered from a photograph taken in 1979 by A. Castiella and M. A. Beguiristain. The drawing is a knight on a horse with horse-trappings, shield and a lance.

### INTRODUCCIÓN

A lo largo de otras publicaciones hemos puesto de relieve la importancia que tiene recopilar el mayor número de grafitos históricos de aquellos edificios que pudiesen albergarlos. Esta labor resulta especialmente necesaria en aquellos lugares en los que las limpiezas y restauraciones agresivas se encuentran en proyecto o en ejecución. La dificultad para identificarlos puede acabar para siempre con estos testimonios que en otros casos han sido claves para el entendimiento de los edificios que los albergan. En primer lugar, presentamos una serie de dibujos localizados en la iglesia y el claustro de San Pedro de la Rúa (Estella), figura 1. No son un alto número de grafitos, pero la finalidad de este apartado es dar testimonio de aquellos dibujos presentes en el lugar, antes de que los trabajos de restauración se pongan en marcha. De este modo establecemos una evaluación de las posibles pérdidas materiales de este tipo de patrimonio. En segundo lugar, presentamos un único grafito proveniente de la ermita de la Almuza (Sesma). En este caso se trata de un dibujo perdido durante unos trabajos de limpieza o restauración del templo, pero que ha podido sobrevivir gracias a una única fotografía.

---

\* Universidad Rey Juan Carlos.

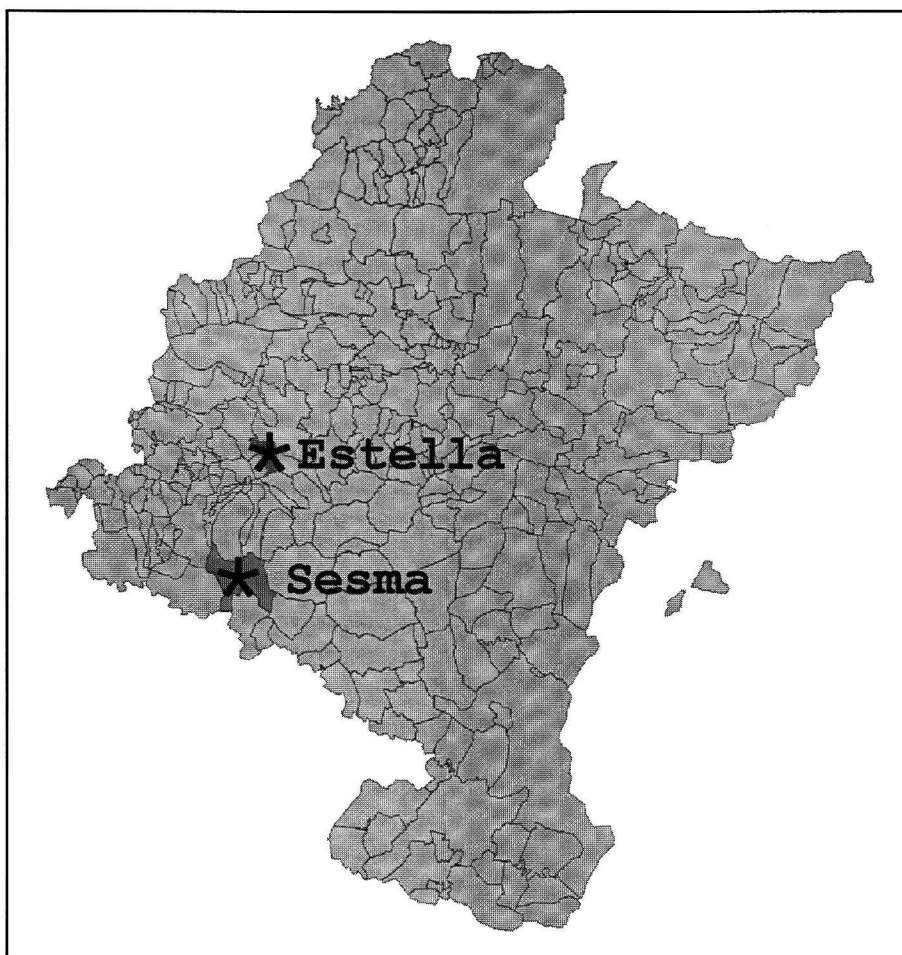


Figura 1. Mapa de Navarra con la localización de los municipios de Estella y Sesma.

## DESCRIPCIÓN DE LOS GRAFITOS

### 1. San Pedro de la Rúa<sup>1</sup>

La iglesia de San Pedro de la Rúa es uno de los templos medievales más emblemáticos de Navarra. Aparece en la documentación desde 1174, y en 1256 era ya la iglesia principal de Estella. La configuración de la planta y el claustro estuvo mediatizada por el lugar de construcción, una ladera rocosa, en la que antiguamente se había localizado el castillo de Estella. El castillo se derrumbó en el siglo XVI y causó numerosos daños, principalmente en la zona del claustro. En esta misma iglesia juraron los fueros de Navarra los reyes Carlos I (1523) y Felipe II (1592).

---

1. Quisiera agradecer al Prof. Dr. Igor Cerdá Farías de la Universidad Michoacana de S. Nicolás de Hidalgo (México) por su ayuda en la identificación y dibujo de los grafitos.

La iglesia consta de tres naves de tres tramos, cada una con una anchura diferente. La portada principal pertenece a un estilo románico tardío, en el que destaca la influencia musulmana. Se conservan dos alas del claustro, la Norte y la Oeste<sup>2</sup>.

La búsqueda de grafitos se ha llevado a cabo en la entrada, la iglesia y en el claustro. No ha sido posible acceder al interior de la torre, en la que no descartamos la presencia de dibujos. El interior de la iglesia cuenta con un enlucido y decoración del siglo XVIII y, tras una revisión de sus paredes, no hemos encontrado ningún otro testimonio de trazos que no fuese algún pequeño trazo contemporáneo.

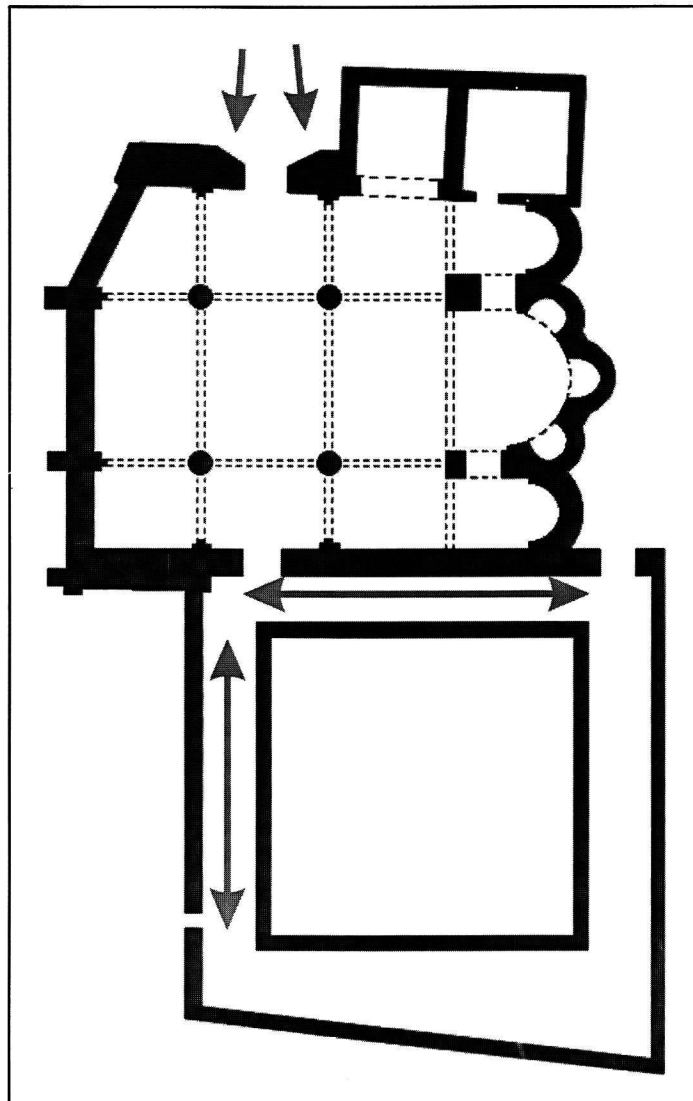


Figura 2. Planta de la Iglesia y el claustro de S. Pedro de la Rúa. Las flechas señalan las dos alas del claustro que permanecen en pie y las jambas de la entrada principal en las que se encuentran grafitos.

2. Cf. Fernández-Ladreda, C. *et alii*, 2002: 356-368.

### 1.1. Puerta de la fachada Norte

En ambas jambas de la puerta norte de la iglesia se encuentran varios grafitos.

#### 1. Dibujo no identificable, figura 3

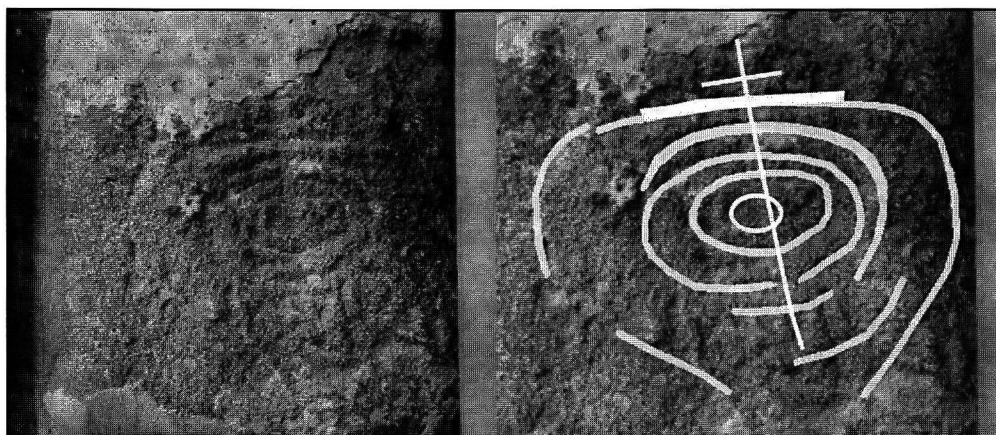


Figura 3. Dibujo no identificable.

Localizado en la jamba izquierda. Se trata de un claro grafito intencionado con una serie de círculos concéntricos y una línea vertical que podría ser parte de una cruz, aunque coincidiría con otro trazo más reciente, que incluiría parte del cemento aplicado en la zona superior. En la zona inferior podemos identificar otros trazos, pero la conservación de la jamba no permite emitir un juicio más preciso. Podría relacionarse con otras figuras laberínticas localizadas en otros lugares<sup>3</sup>.

#### 2. Cruz, figura 4

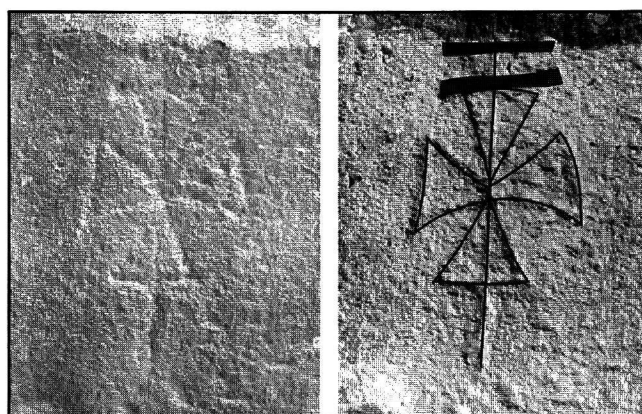


Figura 4. A la izquierda, fotografía original de una posible cruz procesional.  
A la derecha reconstrucción de la misma.

3. Navarro Poveda, C., 1993: 107, 111.

Localizada en la jamba derecha. Tiene una clara línea vertical que recorre toda la cruz, y se prolonga por arriba y por abajo. La línea horizontal superior de la cruz también se prolonga a izquierda y derecha. En la zona superior podemos intuir otra línea horizontal paralela a la mencionada en la frase anterior, pero de menor longitud. Estos dos trazos nos podrían hacer pensar en un diseño semejante a una cruz patriarcal. Asimismo, el tramo inferior vertical podría hacer referencia a una cruz procesional. Conservamos cruces semejantes en el monasterio de San Millán de Suso<sup>4</sup>. Los motivos cruciformes son, probablemente, los más repetidos en contextos cristianos<sup>5</sup>.

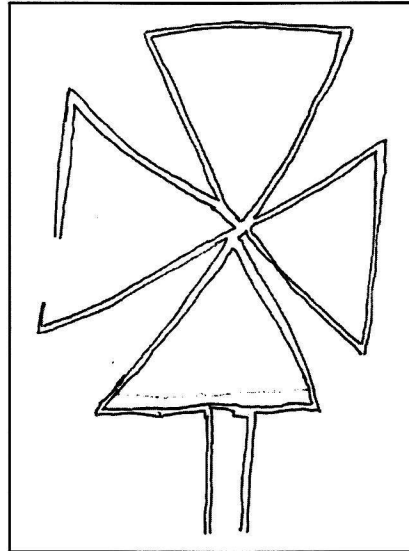


Figura 5. Grafito de cruz procesional procedente del monasterio de San Millán de Suso.

### 3. Cruces, figura 6



Figura 6. Varias cruces incisas.

4. Ibáñez Rodríguez, M. y Lejarraga Nieto, T., 1998: 155.

5. Para contextos musulmanes en la Península en la Edad Media, cf. *ad ex.*, Barrera Maturana, J. I., 2006: 197-217; id., 2007: 65-91.

Localizadas en la jamba derecha. Dos cruces. La izquierda podría haber sido retocada posteriormente por el trazo blanco superpuesto.

### 1.2. *Columnas del claustro*

El claustro de San Pedro de la Rúa ha sufrido a lo largo de los siglos grandes transformaciones, obras y restauraciones que han impedido la conservación de un grupo homogéneo y completo de grafitos en esta zona. Muchas de las columnas de las dos alas del claustro se encuentran completamente “limpias”, mientras que otras conservan leves trazos de una cronología difícil de precisar. Puesto que los capiteles del claustro fueron recolocados<sup>6</sup>, las columnas pudieron sufrir también cualquier tipo de transformación, recolocación o sustitución, que habría dañado los dibujos existentes. Por este motivo carecemos de criterio para establecer cualquier cronología aproximada.

### 4. *Estrella de cinco puntas*



Figura 7. Estrella de cinco puntas.

Se trata de un motivo muy habitual en otros lugares como el Monasterio de la Oliva<sup>7</sup>, el Castillo del Petrer<sup>8</sup> o el monasterio de San Millán de Suso<sup>9</sup>.

6. Goñi Gaztambide, J., 1994: 272.

7. Ozcáriz Gil, P., 2007: 106 (nº E28).

8. *Ad ex.* Navarro Poveda, C., 1993: 101.

9. Ibáñez Rodríguez, M. y Lejarra Nieto, T., 1998: 168.

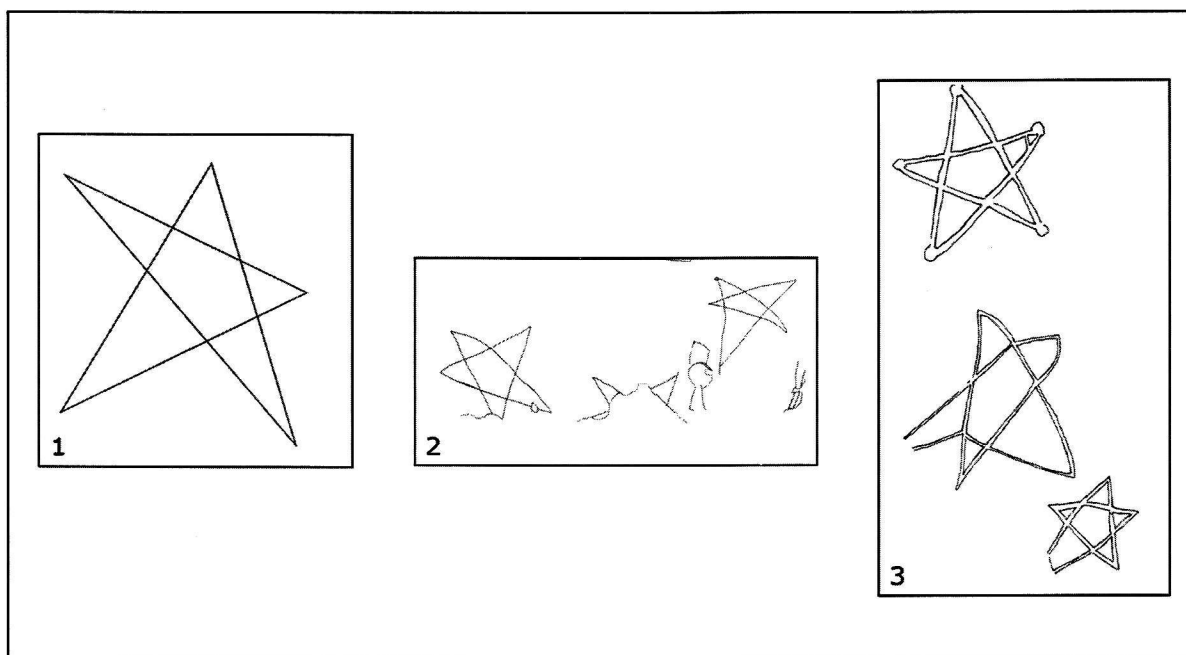


Figura 8. Imágenes de grafitos de estrellas de cinco puntas provenientes:  
1, del Monasterio de la Oliva; 2, el Castillo del Petrer  
y 3, el monasterio de San Millán de Suso.

### 5. *Signo*



Figura 9. Signo o figura geométrica en su interior.

Rombo con una esquina truncada, con una cruz en su interior.

### 6. Dibujo geométrico

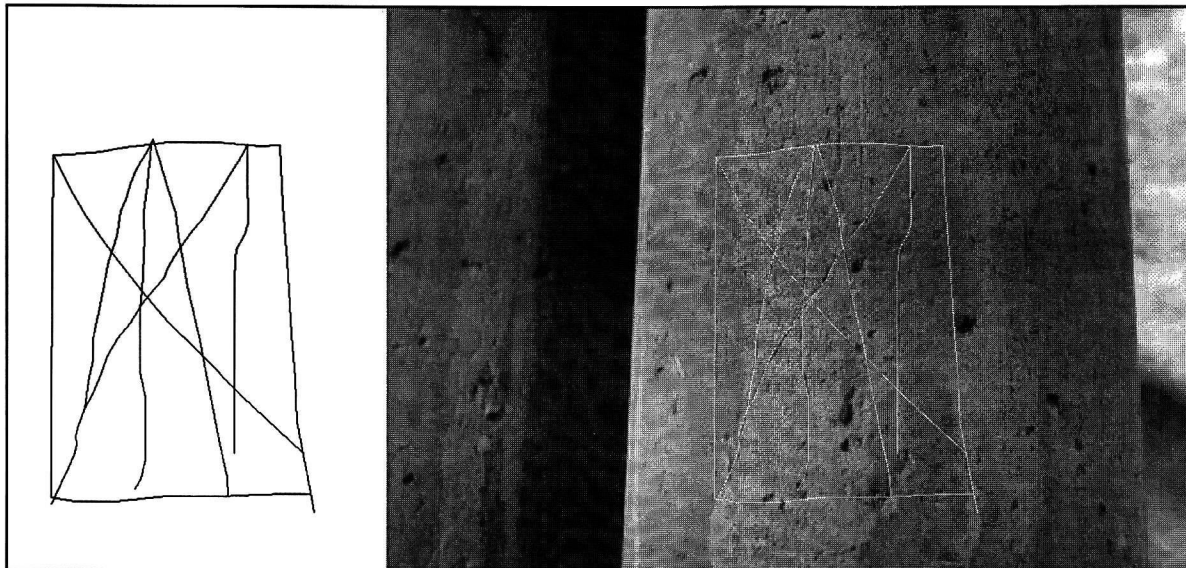


Figura 10. Dibujo semejante a un tablero de juegos.

Se trata de un diseño que recuerda a los llamados “tableros”, conocidos en numerosos lugares.

### 7. Posible “Tau” invertida

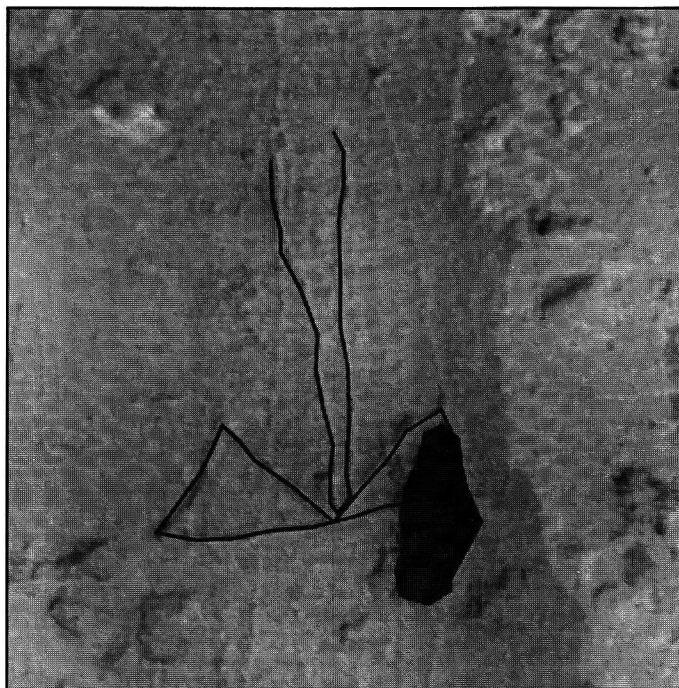


Figura 11. dibujo semejante a una “Tau” en posición invertida.



### 8. *Posible escudo*

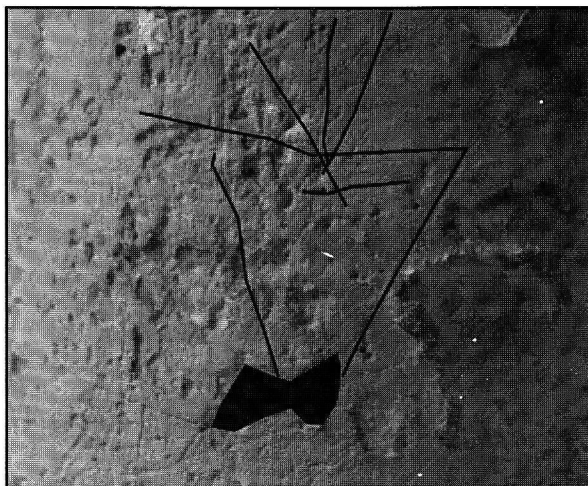


Figura 12. Boceto de escudo.

Para esta interpretación nos basamos en la existencia diseños de escudos similares, por ejemplo en el Claustro de la Catedral de Pamplona.



Figura 13. Pie de foto: Grafito de varios escudos localizado en el Claustro de la Catedral de Pamplona (inédito).

### 9. *Inscripción*

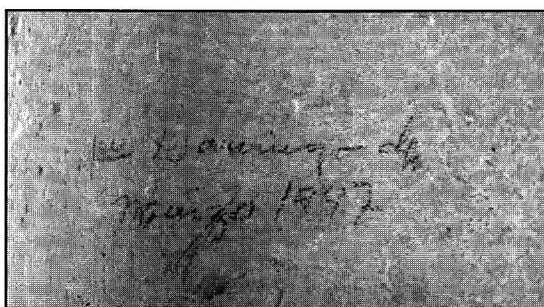


Figura 14. Inscripción a lápiz fechada en 1947.

Inscripción “1er Domingo de / Marzo 1947”. Realizado a lápiz, señala el día 2 de marzo de 1947. Existen inscripciones semejantes que señalan una fecha concreta en el Claustro de la Catedral de Pamplona, como 17 / 8 / 1936 o *Día del / Concilio / Vaticano / II / Día 11-10 / 1962*<sup>10</sup>. En este caso, no hemos encontrado ningún acontecimiento local, nacional o internacional que coincidiese con la fecha.

### 1.3. Otras localizaciones del Claustro

Inscripciones realizadas en el lienzo exterior de las dos alas originales del claustro.

#### 10. Cruz latina

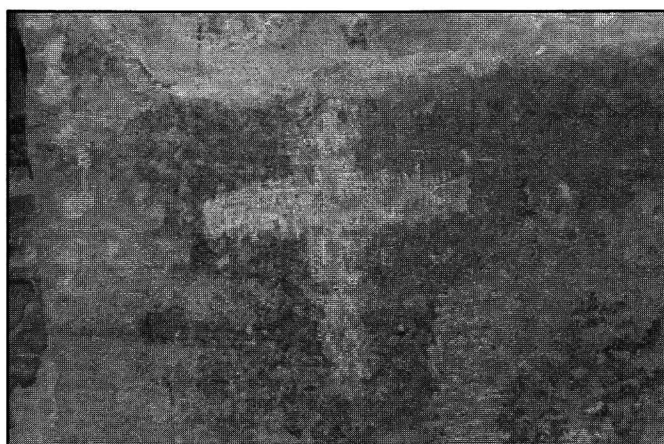


Figura 15. Cruz realizada mediante abrasión.

Realizada mediante una técnica de abrasión ligera, sin paralelos hasta el momento en Navarra.

#### 11. Cruz



Figura 16. Fotografía con el dibujo de cruz patriarcal.

10. Ozcáriz Gil, P., 2007-2008: 298.

Se trata de una cruz patriarcal potenziada sobre peana o calvario. Localizada en el exterior de una tumba vacía, creemos que su contexto funerario puede ofrecer algún dato en cuanto a su función. El surco es profundo y fue realizado con una técnica poco depurada.

## 12. *Inscripción*



Figura 17. Inscripción incisa.

## *Inscripción SAN*

Finalmente, incorporamos las fotografías de dos dibujos incisos que no podemos calificar como grafitos, que se encuentran en el recinto. Probablemente están en relación con el carácter funerario del claustro, como parte de lápidas o estelas funerarias.

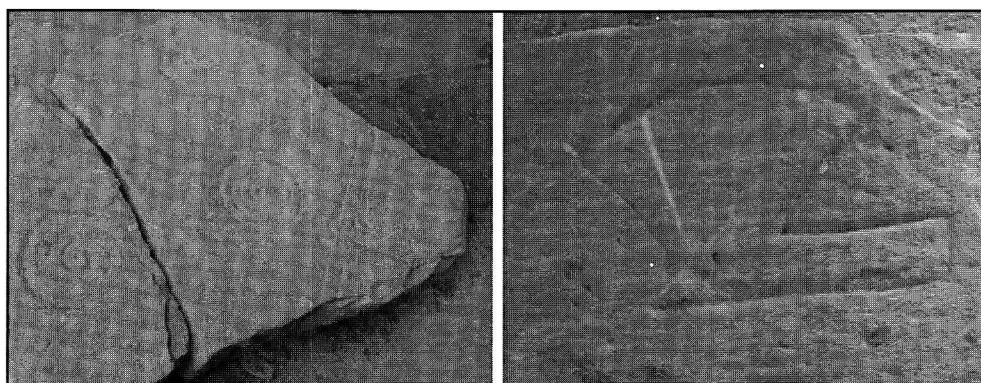


Figura 18. Fragmentos de posibles estelas con dibujos realizados mediante incisión.

En definitiva, hemos presentado una pequeña parte de los grafitos que existieron en esta emblemática iglesia navarra. No componen un grupo homogéneo, y destaca la presencia de cruces y el interesante dibujo de la jamba izquierda de la puerta principal.

No podemos confirmar que existan más dibujos en la torre o en otras estancias no abiertas al público o detrás de la pintura que recubre la iglesia.

En comparación con otros conjuntos de grafitos como La Oliva o el claustro de la Catedral de Pamplona puede parecer un patrimonio más modesto, pero que pasa a englobar el conjunto de grafitos localizados en Navarra.

## **2. Grafito de caballero en la Ermita de La Almuza (Sesma)**

En noviembre de 1979 las Profesoras de la Universidad de Navarra Amparo Castiella y M<sup>a</sup> Amor Beguiristain identificaron un dibujo de un caballero medieval en la ermita de La Almuza y realizaron una única fotografía que quedó sin publicar. Treinta años después, gracias a su amabilidad, podemos presentarla en este artículo, figura 19.

La fotografía no puede ser contrastada con ninguna otra ni se pueden aplicar diferentes luces con el fin de obtener una mayor precisión en el trazo.

La ermita de La Almuza (siglo XII) se encuentra en un pequeño cerro, en el que se ha localizado un yacimiento de las edades de Bronce, Hierro, romana y medieval<sup>11</sup>. La cerámica medieval es la más abundante, y muestra una gran variedad de técnica y decoración.

La población estuvo en estrecha relación con la actual ermita. En época medieval perteneció al Monasterio de Irache<sup>12</sup> y todavía conserva parte de la construcción románica del siglo XII en la zona del ábside y en el primer tramo de la nave.

---

11. Castiella Rodríguez, A., 1997: 162-165.

12. Pérez Olló, F., 983: 224.

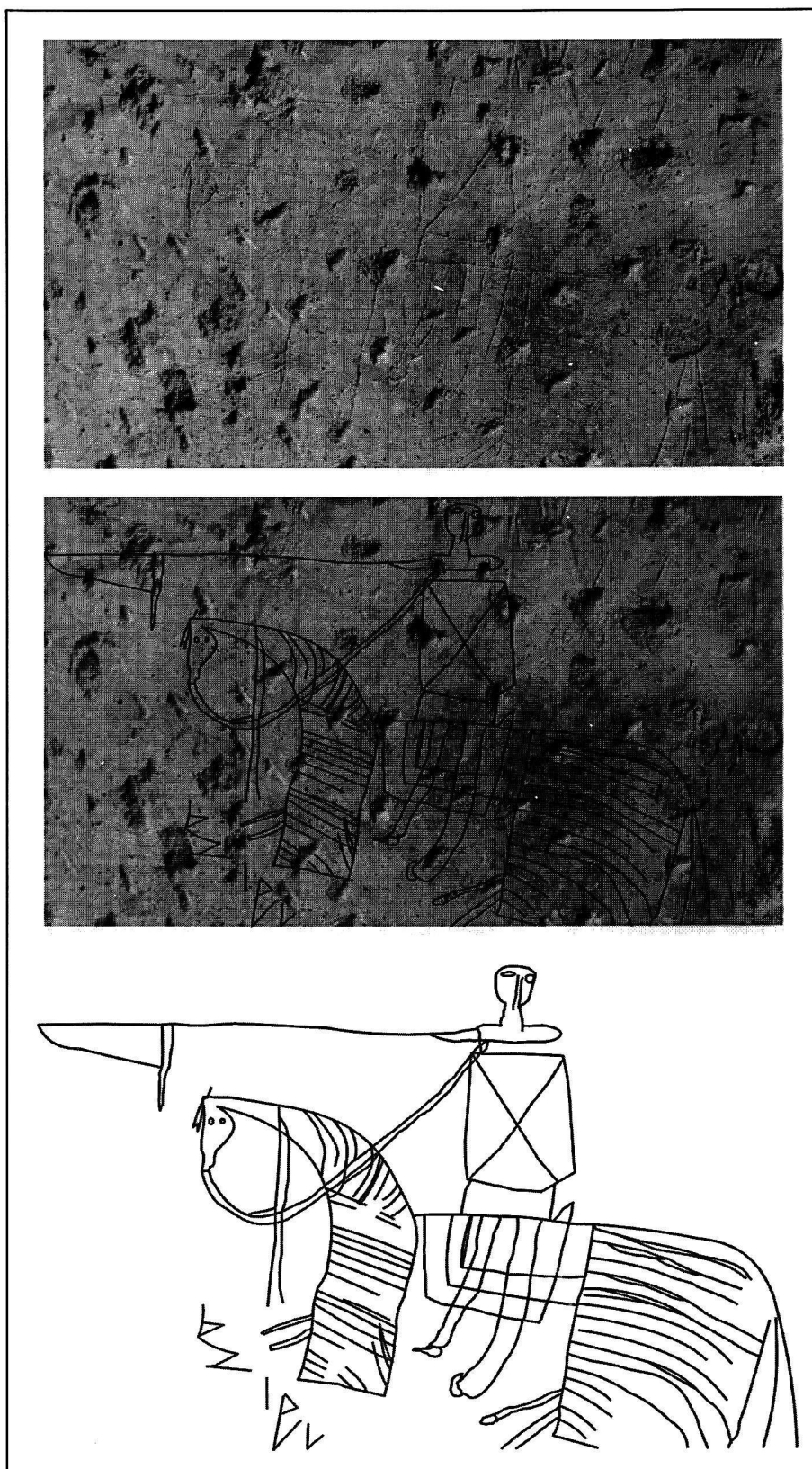


Figura 19. Caballero de La Almuza.

La cronología de los dibujos de caballeros resulta difícil de establecer. Hasta este momento contamos con varias dataciones en Santiago de Peñalba<sup>13</sup>, Castellfollit de Ruibregós<sup>14</sup> y La Oliva<sup>15</sup>. En el primer caso tienen una datación bastante segura del siglo XII. En el segundo, se dibujan escenas que se han interpretado como el sitio de la ciudad de Balaguer, comenzado en 1280<sup>16</sup>.

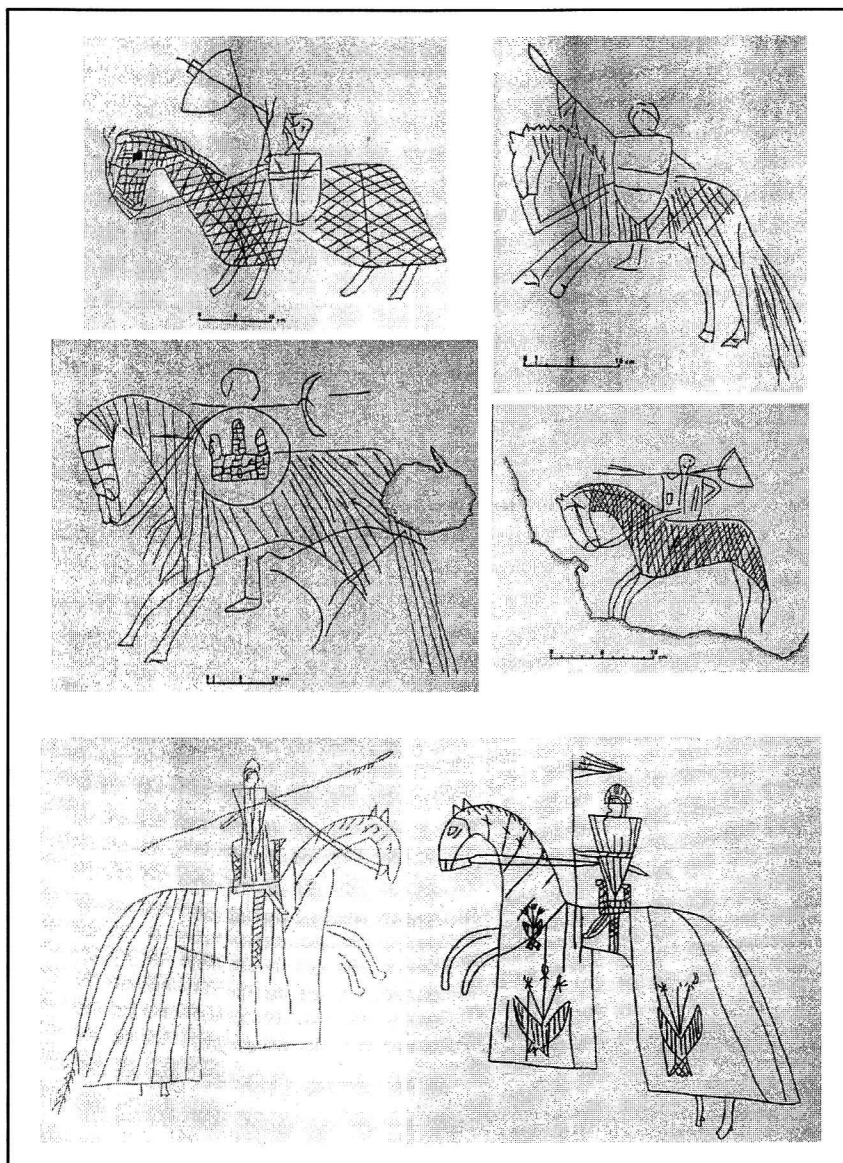


Figura 20. Pie de foto: Grafitos de caballeros provenientes del Castell d'Oroners<sup>17</sup> y Castellfollit de Ruibregós<sup>18</sup>.

13. Guardia Pons, M., 2008: 51-58.

14. Carbonell i Steller, E., 1981: 278-309.

15. Ozcáriz Gil, P., 2007: 27-28.

16. Pagès Paretas, M., 2006: 499-505.

17. Bertran i Roigé, P., 1984-1985: 387-418.

18. Carbonell i Steller, E. *et alii*, 1981: 278-309.

Sin embargo, esto no quiere decir que los grafitos fuesen de ese mismo momento, aunque sí nos ofrece una cronología *post quem*. En el tercer caso, el Monasterio de la Oliva, los caballeros aparecen en el mismo contexto que la figura de un abad con la inscripción “Gallypienço” quien gobernó el monasterio a partir del año 1417. Es decir, que sólo podemos ofrecer una cronología entre los siglos XII y XV.

Los grafitos de caballeros son habituales en las iglesias y castillos de origen medieval. Su atractivo entre la población llevaba a elaborar estas escenas militares a caballo, algunas de ellas muy complicadas y detalladas, hasta cierto punto semejantes a las escenas de gladiadores de época romana<sup>19</sup>.

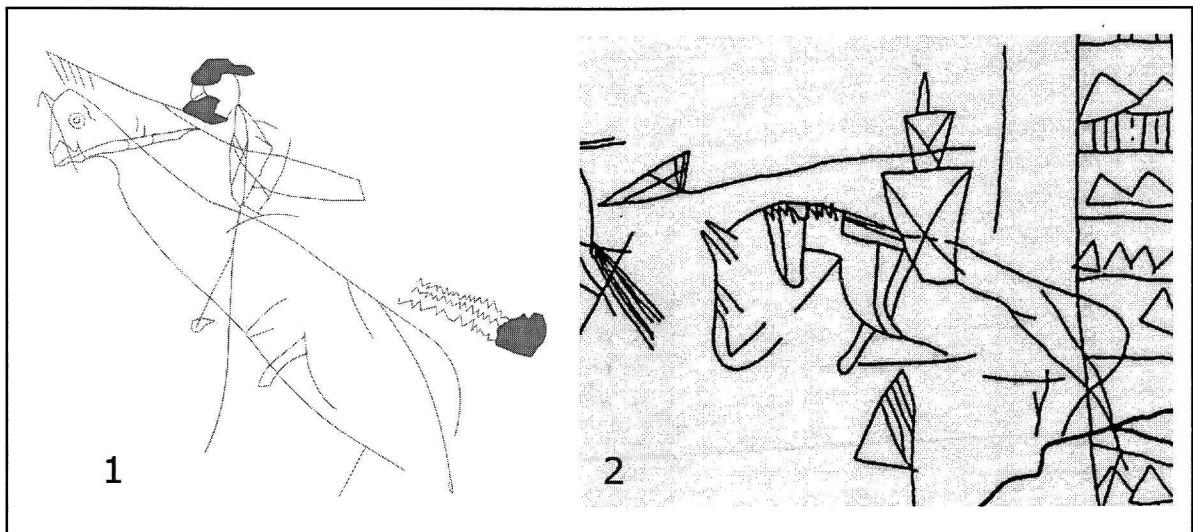


Figura 21. 1: Caballero C46 del Monasterio de la Oliva, realizado con una técnica poco depurada y bastante esquemática. 2: caballero del Castillo del Vilel (Teruel) con confalón y escudo rectangular, semejante al de la ermita de la Almuza.

El caballero de la Almuza porta una lanza sobre la que pende un confalón con una cinta prolongada. Conocemos algunos paralelos en otros caballeros con decoraciones semejantes, como los conservados en el Monasterio de la Oliva con las referencias C46<sup>20</sup> y C52<sup>21</sup> o uno de los caballeros del Castillo del Vilel (Teruel)<sup>22</sup>.

Otro elemento importante es el tipo de torso del caballero. Generalmente la forma más habitual suele ser la triangular. En el caso del caballero de la Almuza, el formato es cuadrado con un diseño en aspa, lo que parece indicar que, en realidad, se trata de un escudo rectangular. En este caso se trataría del primer grafito de caballero con escudo identificado en Nava-

19. Langner, M., 2001.

20. Ozcáriz Gil, P., 2007: 67.

21. *Vid.* figura 34.

22. Royo Guillén, J. I. y Gómez Lecumberri, F., 2002: 101.

rra. Conservamos algunos paralelos como el caballero del Castillo de Villel (Teruel) mencionado anteriormente<sup>23</sup>.

De la parte superior izquierda del caballero parten las riendas del caballo. En la cabeza del caballo se observa una cinta decorativa o un protector de la cabeza del caballo, semejante a la dibujada en otros caballos medievales.

En el Monasterio de La Oliva el caballero con la referencia C47 cuenta con una decoración semejante, lo que podría indicar un tipo habitual de engalanamiento.

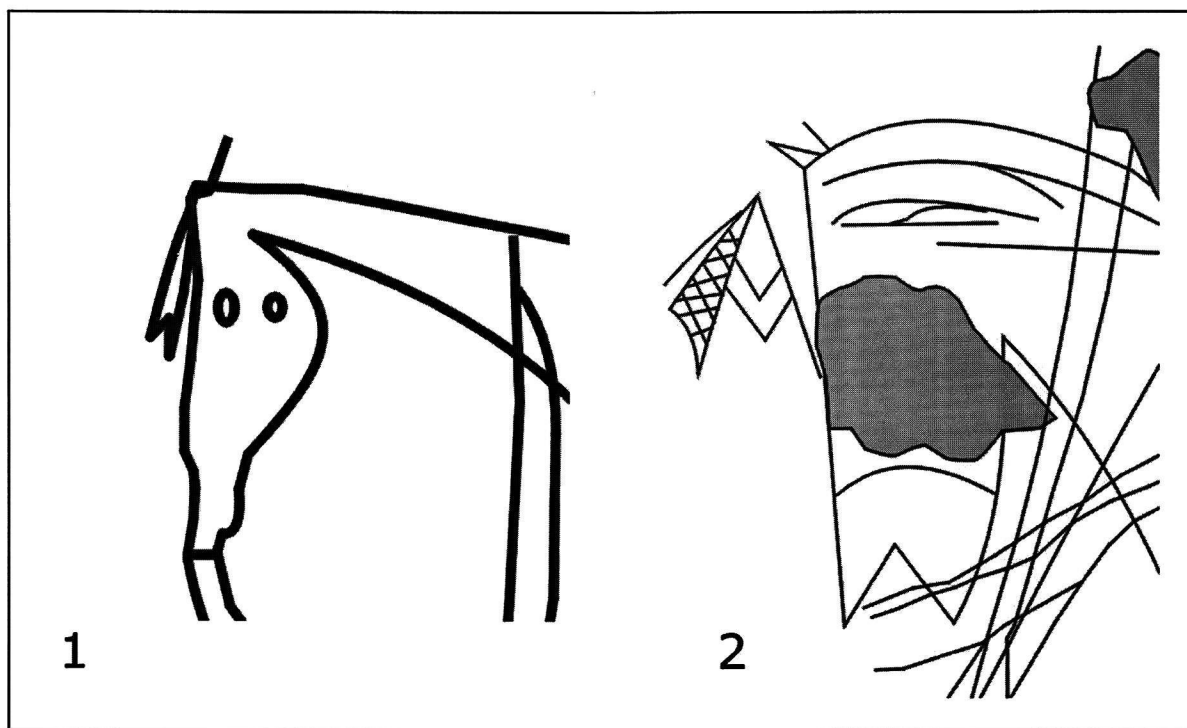


Figura 22. Engalanamiento o elemento protector de la cabeza del caballo de La Almuza y el C47 de La Oliva.

La imagen del caballero de La Almuza también cuenta con elementos identificables como es la montura, cuyo respaldo aparece dibujado en forma esquemática de pico. En Navarra conservamos otros dos caballeros con diseño de la montura, los números C1 y C52 del monasterio de La Oliva<sup>24</sup>.

23. Royo Guillén, J. I. y Gómez Lecumberri, F., 2002: 101.

24. Ozcáriz Gil, P., 2007: 41-43; 70.



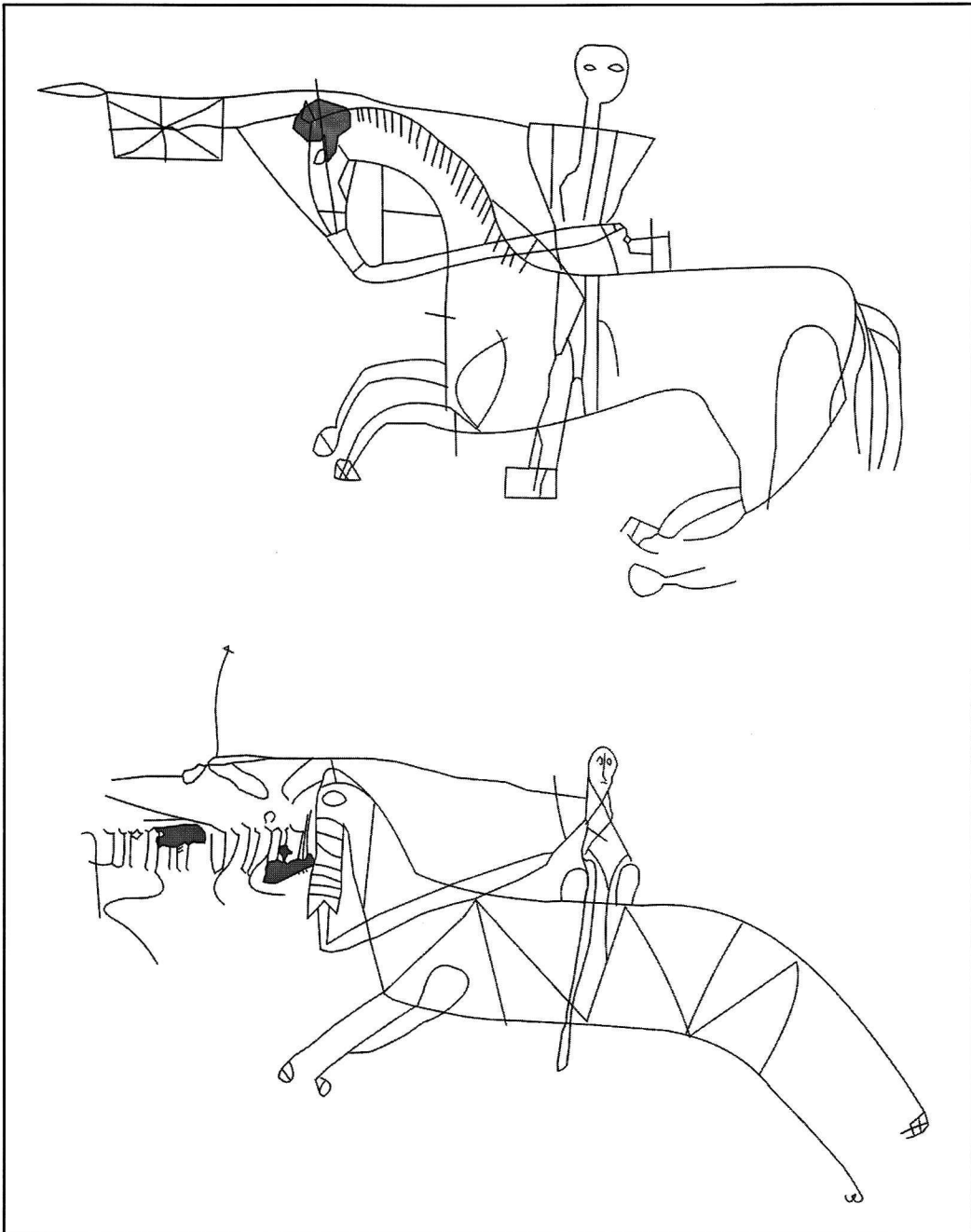


Figura 23. Caballeros C1 y C52 del Monasterio de La Oliva, con diseño de la silla de montar.

El caballo está perfectamente engalanado con una gualdrapa que no cuenta con paralelos en Navarra, a excepción del caballo C36 del Monasterio de la Oliva, en el que se encuentra esbozada, pero sólo en parte<sup>25</sup>. Pero en este caso se trata de un diseño muy parcial y no pa-

25. Ozcáriz Gil, P., 2007: 62.

rece totalmente asegurado que el diseño del tejido con flecos se encuentre relacionado con el caballo. El detallismo en las líneas de la gualdrapa se encuentra a nivel de otras representaciones como las del Castillo Castellfolit de Ruibregós<sup>26</sup> mencionadas anteriormente.

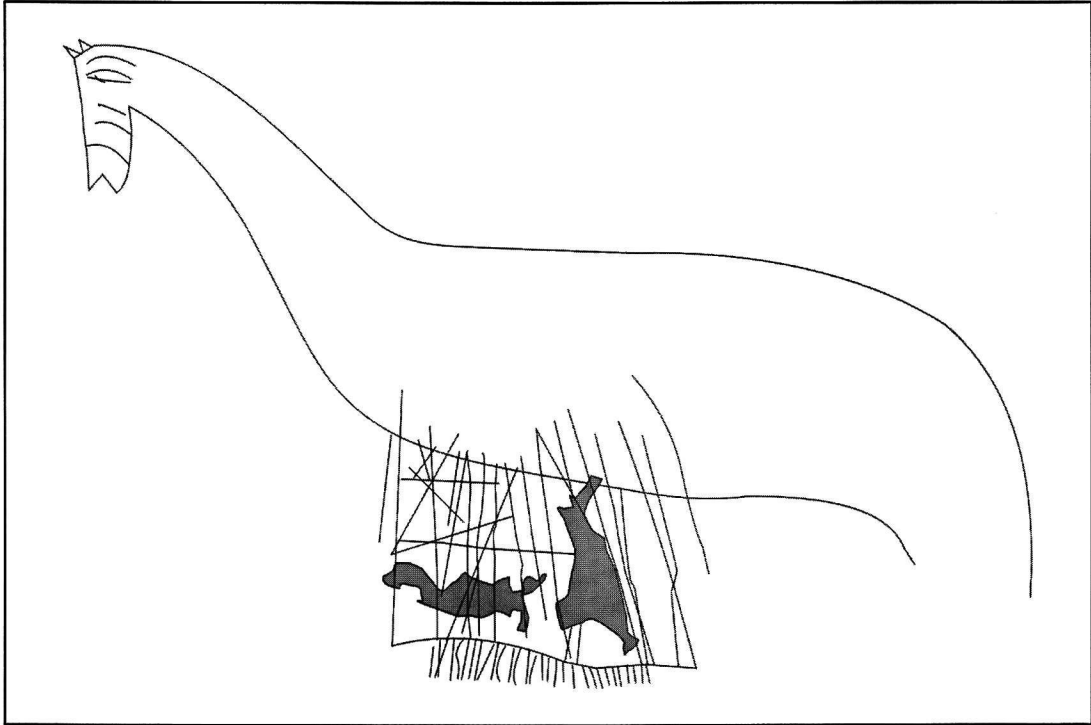


Figura 24. Caballo C36 del Monasterio de Navarra con posible dibujo de gualdrapa.

## CONCLUSIÓN

El estudio de los grafitos históricos es una de las disciplinas histórico-arqueológicas llamada a tener un mayor desarrollo durante los próximos años. Hasta hace poco este tipo de dibujos que se encontraban en los muros de iglesias, ermitas, castillos y otros edificios, no era tenido en cuenta a la hora de ayudar al historiador a estudiar el pasado. Sin embargo, la progresiva publicación de trabajos sobre grafitos históricos ha dado luz acerca de su gran interés, tanto por el valor histórico y artístico de la información que aportan, como por su relación con el edificio que los alberga. La recogida sistemática de estos testimonios resulta por tanto de vital importancia, y muy urgente por causa de la destrucción de grafitos que tiene lugar durante las restauraciones. San Pedro de la Rúa y la ermita de la Almuza, muestran dos etapas diferentes de deficiente conservación: en el primer caso, la destrucción ha permitido conservar sólo un modesto testimonio de los grafitos que habrían existido. Por otro lado, en La Almuza se ha destruido por completo un dibujo detallado de caballero medieval que habría tenido un gran interés científico y, por qué no, turístico y por tanto económico. Gracias a una simple foto podemos recuperar lo primero. Lo segundo es ya irrecuperable.

26. Figura 20.

## BIBLIOGRAFÍA

- BARRERA MATURANA, J. I. (2006): “Trazados de edificios moros: graffiti medievales en los subterráneos de la torre de Comares de La Alhambra”, *Arqueología y Territorio Medieval*, XIII, 197-217.
- BARRERA MATURANA, J. I. (2007): “Representación de una mujer morisca en un ‘graffiti’ del Albayzín (Granada)”, *Anaquel de Estudios Árabes*, XVIII, 65-91.
- BERTRAN I ROIGÉ, P. (1984-1985): “Primera aproximació a la ceràmica grisa i als ‘graffiti’ del castell d’Oroners (Àger, Lleida)”, *Acta Historica et archaeologica mediaevalia*, V-VI, 387-418.
- CARBONELL I STELLER, E. *et alii* (1981): “Els grafitos de Castellfollit de Riubregós. Primeres aportacions”, *Quaderns d’estudis medievals*, V, 278-309.
- CASTIELLA RODRÍGUEZ, A. (1997): “Nuevos yacimientos protohistóricos en Navarra”, *Trabajos de Arqueología Navarra*, V, 133-173.
- FERNÁNDEZ-LADREDA, C. *et alii* (2002): *El arte románico en Navarra*, Pamplona.
- GOÑI GAZTAMBIDE, J. (1994): *Historia eclesiástica de Estella. I, Parroquias, iglesias y capillas reales*, Pamplona.
- GUARDIA PONS, M. (2008): “Los grafitos de la iglesia de Santiago de Peñalba. Scraphare et pingere en la Edad Media”, *Patrimonio histórico de Castilla y León*, XXXIII, 51-58.
- IBÁÑEZ RODRÍGUEZ, M. y LEJARRAGA NIETO, T. (1998): *Los grafitos del monasterio de San Millán de Suso*, Logroño.
- LANGNER, M. (2001): *Antike Graffitizeichnungen. Motive, Gestaltung und Bedeutung*, Wiesbaden.
- NAVARRO POVEDA, C. (1993): *Graffiti y signos lapidarios del Castillo de la Mola (Novelda) y del Castillo del Petrer*, Petrer.
- OZCÁRIZ GIL, P. (2007): *Los grafitos de la Iglesia del Monasterio de la Oliva (Navarra)*, Madrid.
- OZCÁRIZ GIL, P. (2007-2008): “Los grafitos del claustro de la Catedral de Pamplona: dibujos destacados y torres medievales”, *Trabajos de Arqueología de Navarra*, XX, 285-310.
- PAGÈS PARETAS, M. (2006): “El setge de Balaguer als grafitos de Castellfollit de Riubregós”, *Urgellia*, XVI, 499-505.
- PÉREZ OLLO, F. (1983): *Ermitas de Navarra*, Pamplona.
- ROYO GUILLÉN, J. I. y GÓMEZ LECUMBERRI, F. (2002): “Panorama general de los graffiti murales y de los grabados al aire libre medievales y postmedievales en Aragón: paralelos y divergencias”, *Al-Qannis, Boletín del taller de arqueología de Alcañiz*, IX, 55-156.