

Janne Härkönen
Jenni Savonen
Esa Virtala
Pia Mäkelä

Suomalaisten alkoholinkäyttötavat 1968—2016

Juomatapatutkimusten tuloksia

RAPORTTI



RAPORTTI 3/2017

Härkönen, Janne
Savonen, Jenni
Virtala, Esa
Mäkelä, Pia

Suomalaisten alkoholinkäyttötavat 1968–2016

Juomatapatutkimusten tuloksia



TERVEYDEN JA
HYVINVOINNIN LAITOS

© Kirjoittajat ja Terveiden ja hyvinvoinnin laitos

Kannen kuva: © Helena Aavavesi
Tilastoajat ja taulukot: Esa Virtala

ISBN 978-952-302-872-2 (painettu)
ISBN 978-952-302-873-9 (verkkajulkaisu)
ISSN 1798-0070 (painettu)
ISSN 1798-0089 (verkkajulkaisu)
<http://urn.fi/URN:ISBN:978-952-302-873-9>

Juvenes Print – Suomen Yliopistopaino Oy
Helsinki, 2017

Tiivistelmä

Härkönen, Janne, Savonen, Jenni, Virtala, Esa & Mäkelä, Pia. Suomalaisten alkoholinkäyttötavat 1968–2016: Juomatapatutkimusten tuloksia. Terveystieteiden tutkimuskeskus (THL). Raportti 3/2017. 79 sivua. Helsinki, Finland 2017. ISBN 978-952-302-872-2 (painettu); ISBN 978-952-302-873-9 (pdf)

Suomalaisten juomatapoja on tutkittu vuodesta 1968 alkaen kahdeksan vuoden välein 15–69-vuotiaan väestön kattavilla haastattelututkimuksilla. Vuonna 2016 tutkimukseen otettiin mukaan myös 70–79-vuotiaat. Tämä raportti kokoaa yhteen vuosien 1968, 1976, 1984, 1992, 2000, 2008 ja 2016 keskeisimmät tunnusluvut. Pitkän aikavälin vertailuja on tehty sukupuolen ja iän mukaisissa ryhmissä 15–69-vuotiaille. Vuoden 2016 aineistosta on esitetty myös alueen, kaupunki–maaseutu -jaon, siviilisäädyn, koulutusasteen ja sosio-ekonomisen aseman mukaisia tarkasteluja.

Luotettavin tieto kulutuksen todellisista muutoksista koko maassa saadaan tilastoista, mutta tilastot eivät kerro, kenen ja millainen kulutus on esimerkiksi vuoden 2008 jälkeen vähentynyt. Haastattelututkimuksen eräänlaisena luotettavuusmittarina voidaan käyttää sitä, mikä osuus kaikesta myydystä alkoholista saadaan katettua, jos vastaajien ilmoittama kulutus yleistetään perusjoukkoon. Tämä katettu osuus myydystä alkoholista vaihtelee vuosien välillä, mikä tekee tulkinnasta haastavaa. Kattavuus oli keskimääräistä heikompi vuosien 1984 ja 2016 aineistoissa, mikä tarkoittaa että näiden vuosien kulutustiedot ovat aliarvioita muihin vuosiin verrattuna. Vuoden 2016 aiempaa alhaisempi vastausaktiivisuus on yhdistynyt valikoivaan katoon niin, että keskimääräistä enemmän alkoholia käyttävät ovat vastanneet kyselyyn heikommin. Kun kokonaiskulutusta koskevien tilastojen pohjalta alkoholinkulutuksen tiedetään vähentyneen vuodesta 2008 vuoteen 2016, niin haastattelututkimuksen pohjalta tämän vähenemisen määrä tulee yliarvioitua. Tämä tuottaa hankaluutta sen tulkitsemisessa, mikä osa juomatapojen ja väestöryhmien kulutustapojen muutoksesta on todellista ja mikä kattavuuden huononemisesta johtuvaa.

Täysin raittiiden osuus on laskenut Suomessa pitkään, mikä johtuu pitkälti naisten vanhimman, raittiin sukupolven ikääntymisestä ja poistumisesta tutkimuksen kohdejoukosta. 2000-luvulla raittiiden osuuden lasku kuitenkin pysähtyi ja noin kymmenesosa väestöstä oli raittiita. Osuus kääntyi kasvuun vuoden 2016 aineistossa. Raittius on lisääntynyt miehistä alle 30-vuotiailla ja naisista alle 50-vuotiailla.

Alkoholia käytettiin 1960-luvulla paljon harvemmin kuin nykyään, mutta 1990-luvun alkupuolen jälkeen säännöllinen viikoittain tapahtuva alkoholinkäyttö ei ole enää yleistynyt muilla kuin 50–69-vuotiailla, ja vuonna 2016 viikoittainen alkoholinkäyttö väheni myös tässä ikäryhmässä. Vähintään viikoittain alkoholia käyttävien osuus oli vuonna 2016 miehillä 50 prosenttia ja naisilla 28 prosenttia, kun vastaavat osuudet vuonna 2008 olivat 58 ja 35 prosenttia. Alkoholien päivittäinen käyttö on melko harvinaista: miehistä 7 prosenttia ja naisista 3 prosenttia nautti alkoholia vuonna 2016 vähintään neljä kertaa viikossa. Useimmin alkoholia käyttävät 30–69-vuotiaat miehet, ja kaikkein harvimmoin alkoholia käyttävät nuoret, alle 20-vuotiaat, miehet ja naiset.

Ikäryhmien erot alkoholinkulutuksen kokonaismäärissä ovat naisilla pienemmät kuin miehillä. Vuonna 2016 keskimääräinen kulutus oli miehillä alhaisin 15–19-vuotiailla ja korkein 30–49-vuotiailla. Naisista 20–29-vuotiaat raportoivat suurempia alkoholinkulutuksen kokonaismääriä kuin muut ikäryhmät. Vuosien 2008 ja 2016 välillä kulutus on laskenut vähiten tai ei ollenkaan 20–29- sekä 50–69-vuotiailla naisilla. Eniten se laski 20–29-vuotiailla miehillä ja 30–49-vuotiailla naisilla. Naisten osuus kaikesta kulutetusta alkoholista oli reilu neljännes.

Alkoholien kokonaiskulutuksen rajun kasvun aikana 1970-luvun alussa myös subjektiivisesti määritelty humalajuominen lisääntyi (kuinka usein juodaan niin, että se ”tuntuu oikein toden teolla”). Sen jälkeen humalakulutus on miehillä yleistynyt enää vain hieman, kun taas naisilla kasvu on jatkunut voimakkaana 2000-luvun alkuun asti. 2000-luvulla humalakulutus ei sanottavasti lisääntynyt kokonaiskulutuksen lisääntymisestä huolimatta. Kokonaiskulutuksen kääntymistä laskuun vuoden 2008 jälkeen myös humalakulutus

on ensi kertaa vähentynyt. Esimerkiksi miehillä kuukausittain humaltuvien osuus väheni 27 prosentista 19 prosenttiin ja naisilla 9 prosentista 6 prosenttiin vuosien 2008 ja 2016 välillä. Humalakulutuksen väheneminen 2000-luvulla on koskenut erityisesti alle 30-vuotiaita miehiä ja alle 50-vuotiaita naisia. Ainoa ryhmä, jossa humaltuminen ei ole vähentynyt on 50–69-vuotiaat naiset.

Humalakulutuksen vähenemisestä huolimatta 12 kuukauden aikana raportoitu suurin kerralla kulutettu alkoholimäärä on Suomessa erittäin suuri. Kaikkein suurimpia maksimimääriä raportoivat 20–29-vuotiaat. Vuonna 2016 tämän ikäisistä miehistä 26 prosenttia ilmoitti ainakin kerran vuoden aikana juoneensa vähintään 18 annosta alkoholia yhden päivän aikana, ja saman ikäisistä naisista 18 prosenttia oli käyttänyt vähintään 13 annosta alkoholia kerralla.

Alkoholin kulutusjakaumat ovat säilyneet erittäin vinoina eli suuri osa väestöstä juo vähän, pieni osa juo erittäin paljon ja loppujen kulutus on jotain tältä väliltä. Tästä johtuen vuonna 2016, kuten jo vuonna 1968, 10 prosenttia väestöstä joi noin puolet Suomessa kulutetusta alkoholista.

Avainsanat: alkoholinkäyttö, juomatavat, survey-tutkimus

Sammandrag

Härkönen, Janne, Savonen, Jenni, Virtala, Esa & Mäkelä, Pia. Suomalaisten alkoholinkäyttötavat 1968–2016: Juomatapatutkimusten tuloksia. [Finländarnas alkoholvanor 1968–2016: Resultat från dryckesvaneundersökningar]. Institutet för hälsa och välfärd (THL). Rapport 3/2017. 78 sidor. Helsingfors, Finland 2017. ISBN 978-952-302-872-2 (tryckt); ISBN 978-952-302-873-9 (nätpublikation)

Finländarnas dryckesvanor har undersökts vart åttonde år allt sedan 1968 i form av intervjuundersökningar som omfattat befolkningen i åldern 15–69 år. År 2016 togs även 70–79-åringarna med i undersökningen. Denna rapport sammanställer de centrala nyckeltalen för åren 1968, 1976, 1984, 1992, 2000, 2008 och 2016. Långsiktiga jämförelser har gjorts utifrån kön och ålder i grupperna 15–69 år. Beträffande materialet 2016 ingår också granskningar efter område, stad–landsbygd-fördelning, civilstånd, utbildningsnivå och socioekonomisk ställning under hela året för urvalet 15–79-åringar.

Statistiken ger den tillförlitligaste informationen om de verkliga förändringarna i konsumtionen i hela landet men statistiken berättar inte vilkas konsumtion och vilken typ av konsumtion som har minskat till exempel efter 2008. Som en slags tillförlitlighetsmätare för intervjuundersökningen kan man använda andelen av all såld alkohol som täcks in när den konsumtion som respondenterna anger generaliseras för att gälla hela populationen. Denna andel av den sålda alkoholen varierar mellan åren, vilket försvårar tolkningen. Täckningsgraden var svagare än genomsnittet i materialet för 1984 och 2016, vilket innebär att dessa års konsumtionsuppgifter är underskattningar jämfört med de övriga åren. Den lägre svarsaktiviteten för 2016 jämfört med tidigare år anknyter till ett selektivt bortfall i form av att personer som använder alkohol över genomsnittet har svarat sämre på enkäten. När man utifrån statistiken över den totala konsumtionen vet att alkoholkonsumtionen har minskat från 2008 till 2016, så överskattas denna nedgång i intervjuundersökningen. Detta medför svårigheter i tolkningen av vilken del av förändringen i dryckesvanor och befolkningsgruppernas konsumtionsvanor som är verklig och vad som beror på den sämre täckningsgraden.

De helnyktras andel har minskat under en längre tid i Finland vilket i hög grad beror på att den äldsta och nyktra generationen kvinnor har blivit äldre och inte längre ingår i undersökningens målgrupp. Under 2000-talet avstannade ändå nedgången i andelen nyktra och cirka en tiondel av befolkningen var nykter. Andelen vände uppåt i 2016 års undersökning. Nykterheten har ökat bland männen under 30 år och bland kvinnorna under 50 år.

På 1960-talet användes alkohol mycket mer sällan än i dag men sedan början av 1990-talet har regelbundet drickande varje vecka inte längre ökat i någon annan grupp än hos 50–69-åringar och 2016 minskade drickandet varje vecka även i denna åldersgrupp. År 2016 var andelen som använde alkohol åtminstone en gång i veckan 50 procent bland männen och 28 procent bland kvinnorna, medan motsvarande siffror 2008 var 58 och 35 procent. Daglig konsumtion av alkohol är ganska sällsynt. År 2016 drack 7 procent av männen och 3 procent av kvinnorna alkohol minst fyra gånger i veckan. Män i åldern 30–69 år drack oftast och mest sällan drack unga män och kvinnor under 20 år.

Skillnaderna mellan åldersgrupperna vad gäller den totala alkoholkonsumtionen är mindre bland kvinnor än bland män. År 2016 var männens genomsnittliga konsumtion lägst i gruppen 15–19-åringar och högst i gruppen 30–49-åringar. Bland kvinnorna rapporterade 20–29-åringarna en större total alkoholkonsumtion än de övriga åldersgrupperna. Mellan 2008 och 2016 har konsumtionen minskat minst eller inte alls bland kvinnor i grupperna 20–29 år samt 50–69 år. Mest minskade konsumtionen bland 20–29-åriga män och bland 30–49-åriga kvinnor. Kvinnorna stod för en dryg fjärdedel av den totala alkoholkonsumtionen.

I början av 1970-talet ökade den totala alkoholkonsumtionen kraftigt och likaså det subjektivt definierade berusningsdrickandet (hur ofta man dricker så att det ”verkligen känns”). Därefter har berusningsdrickandet bland män endast blivit något vanligare, medan ökningen bland kvinnor har fortsatt kraftig fram till början

av 2000-talet. Under 2000-talet har berusningsdrickandet således inte nämnvärt ökat, trots att den totala konsumtionen har ökat. Efter att den totala konsumtionen vände nedåt efter 2008 har även berusningsdrickandet minskat för första gången. Till exempel minskade andelen som drack sig berusade varje månad bland männen från 27 procent till 19 procent och bland kvinnorna från 9 procent till 6 procent mellan 2008 och 2016. Nedgången i berusningsdrickandet på 2000-talet har gällt särskilt män under 30 år och kvinnor under 50 år. Den enda gruppen där berusningsdrickandet inte har minskat är kvinnor i åldersgruppen 50–69 år.

Trots nedgången i berusningsdrickandet är den största alkoholmängden som konsumerats vid ett tillfälle och som rapporterats under 12 månader mycket hög i Finland. De allra största alkoholmängderna förekommer hos 20–29-åringar. År 2016 uppgav 26 procent av männen i denna åldersgrupp att de åtminstone en gång under det senaste året hade druckit minst 18 portioner alkohol under en dag och 18 procent av kvinnorna i samma åldersgrupp att de hade druckit minst 13 portioner alkohol vid samma tillfälle.

Fördelningen i alkoholkonsumtionen är fortsättningsvis mycket sned, dvs. en stor del av befolkningen dricker lite, en liten del dricker väldigt mycket och resten har en konsumtion som ligger någonstans mitt emellan. Därför drack 10 procent av befolkningen 2016, på samma sätt som redan 1968, ungefär hälften av den alkohol som konsumeras i Finland.

Ämnesord: alkoholkonsumtion, dryckesvanor, surveyundersökning

Abstract

Härkönen, Janne, Savonen, Jenni, Virtala, Esa & Mäkelä, Pia. Suomalaisten alkoholinkäyttötavat 1968–2016: Juomapatutkimusten tuloksia. [Results from the Finnish Drinking Habits Surveys 1968–2016] National Institute for Health and Welfare (THL). Report 3/2017. 78 sivua. Helsinki, Finland 2017. ISBN 978-952-302-872-2 (printed); ISBN 978-952-302-873-9 (online publication)

Since 1968, Finnish drinking habits have been studied at eight-year intervals using interview-based surveys of people aged 15–69. The 2016 survey also included people aged 70–79. This report collates the key figures from 1968, 1976, 1984, 1992, 2000, 2008, and 2016. Long-term comparisons have been made for 15–69 year-olds by gender and age categories. The 2016 dataset has also been used to examine the entire sample of 15–79 year-olds with regard to region, city/countryside divide, civil status, education, and socio-economic status.

The most reliable information about actual changes in consumption in Finland as a whole comes from statistics. However, the statistics cannot tell certain things, such as whose and what kind of consumption has declined since 2008. One way of assessing the reliability of interview surveys is to take the consumption reported by respondents and generalise it across the population, and then see what percentage of all the alcohol sold it covers. The percentage covered varies from year to year, which makes interpretation challenging. Coverage was below average in the 1984 and 2016 datasets, meaning that consumption for these years had been underestimated in comparison to other years. In 2016, the combination of a lower overall response rate with selective non-response meant that fewer higher-than-average consumers of alcohol answered the questionnaire. Although alcohol consumption statistics show that overall alcohol consumption has declined between 2008 and 2016, this reduction would be overestimated if calculated on the basis of the interview survey. This leads to difficulties in interpreting the surveys – what proportion of the changes in drinking habits and in consumption habits among different population groups are genuine, and which have arisen from poorer coverage?

For a long time, the percentage of abstainers in Finland was on the decline. This was largely due to the aging of an older generation of abstaining women who fell out of the scope of the target group. However, this decline in the percentage of abstainers halted in the 2000s, with about ten per cent of the population being abstainers. An upswing occurred in the 2016 dataset, when the number of abstainers increased among men under 30 and women under 50.

Although people consumed alcohol much more rarely in the 1960s than they do today, regular weekly alcohol use has not become more commonplace in any age group other than 50–69 year-olds since the early 1990s, and weekly alcohol use also declined in this group in 2016. The percentage of people consuming alcohol at least once a week stood at 50 per cent of men and 28 per cent of women in 2016, compared to 58 and 35 per cent respectively in 2008. Daily consumption was quite rare: 7 per cent of men and 3 per cent of women drank alcohol at least four times a week in 2016. The most frequent alcohol users were men aged 30–69, and the most infrequent users were young men and women under 20.

There is less variation in total alcohol consumption volumes in different age groups among women than men. Average consumption among men in 2016 was lowest in the 15–19 age group and highest among 30–49 year-olds. Women aged 20–29 reported higher volumes of total alcohol consumption than those in other age groups. Between 2008 and 2016, little or no decline in consumption was seen among women aged 20–29 and 50–69. The greatest decline was seen among men aged 20–29 and women aged 30–49. Women accounted for just over a quarter of total alcohol consumption.

During the sharp growth in total alcohol consumption in the early 1970s, subjectively defined binge drinking also increased (“How often do you drink enough to really feel it?”). Since then, binge drinking only became slightly more common among men, yet increased strongly among women right up until the 2000s.

In the 2000s, binge drinking did not really rise in spite of an increase in total consumption. When total consumption took a downswing in 2008, binge drinking followed suit and declined for the first time. For example, between 2008 and 2016 monthly binge drinking fell from 27 per cent to 19 per cent among men and from 9 per cent to 6 per cent among women. The reduction in binge drinking in the 2000s was seen among men under 30 and women under 50 in particular. The only group in which binge drinking has not declined is women aged 50–69.

Although binge drinking has declined, the largest volume of alcohol consumed at one time over the 12-month period was extremely high in Finland. The highest maximum volumes were seen among 20–29 year-olds. In 2016, 26 per cent of men in this age group reported drinking at least 18 servings of alcohol during a single day at least once during the past year. 18 per cent of women of the same age had drunk at least 13 servings during a single day.

The breakdown of alcohol consumption between different groups continues to be highly skewed: a large percentage of the population drinks little, a small percentage drinks a great deal, and the remainder fall somewhere in between. This means that in 2016, as in 1968, 10 per cent of the population drank about half of all the alcohol consumed in Finland.

Key words: alcohol consumption, drinking habits, survey

Sisällys

Tiivistelmä	3
Sammandrag	5
Abstract	7
1 Johdanto	11
Seitsemän tutkimusajankohtaa	11
Aineiston vertailtavuus yli vuosien.....	13
2 Aineiston ja menetelmien yksityiskohtia	16
Taustamuuttajat	16
Alkoholin kulutuksen mittaaminen.....	17
3 Raittius ja alkoholinkäytön useus	19
4 Alkoholinkulutuksen jakautuminen väestössä	21
Kulutuksen jakautuminen väestöryhmittäin.....	21
Kulutuksen jakautuminen juomalajin mukaan.....	22
5 Humala- ja suurkulutus	24
Eri alkoholimäärien kerralla juominen	24
Suurimmat kerralla juodut määrät.....	25
Muutos humalajuomisessa 1968–2016	26
Väestöryhmäerot humalakulutuksessa.....	27
6 Alkoholin käyttötilanteet	29
7 Alkoholinkäytön haitalliset seuraukset	30
Lähteet	32
Suomalaisten alkoholinkäyttötavat – laatuseloste	33
Liitetaulukot	37

1 Johdanto

Juomapatutkimusten päätavoitteena on tuottaa monipuolinen kuva suomalaisten alkoholin käyttötavoista ja -tilanteista, sekä näiden suhteesta alkoholiasenteisiin, alkoholipoliittisiin mielipiteisiin ja juomisen seurauksiin. Suomalaisten juomatapoja on tutkittu vuodesta 1968 alkaen kahdeksan vuoden välein 15–69-vuotiaana väestön kattavilla haastattelututkimuksilla. Vuonna 2016 tutkimuksen ikärajausta laajennettiin kattamaan myös 70–79-vuotiaat. Tutkimuksessa keskitytään erityisesti ajallisiin muutoksiin, ja koska alkoholin käyttötavat ja alkoholikulttuuri muuttuvat hitaasti, tutkimusten kahdeksan vuoden aikaväli on todettu riittäväksi. Alkoholiolojen tiheämpään monitorointiin tai muutosseurantaan soveltuvat paremmin myynti- ja kuolleisuustilastot sekä Aikuisten terveys-, hyvinvointi- ja palvelututkimus ATH¹. Lisäksi Sotkanettiin on koottu valtakunnallisia sekä maakuntatason alkoholinkäytön indikaattoreita², ja kansainväliseen vertailuun soveltuva aineisto löytyy RARHA-hankkeen alkoholinkäyttökyselystä (Moskalewicz ym. 2017)³.

Vuoden 2016 Juomapatutkimuksen tietoja suomalaisten juomatavoista julkaistaan kahdessa raportissa, jotka ovat nyt ensi kerran osa THL:n virallista tilastotuotantoa. Tämä raportti kokoa aineistojen keskeisimmät tunnusluvut helposti käytettäväksi kokonaisuudeksi ja on jatkoa Mustosen ym. (1998), Metson ym. (2002) ja Huhtasen ym. (2011) julkaisuille, jotka ovat aiemmin koonneet vuosien 1968–1992, 1968–2000 ja 1968–2008 Juomapatutkimusten tunnuslukuja yhteen. Toinen tilastoraportti käsittelee alkoholipoliittisia mielipiteitä (Österberg ym. 2017)⁴. Näiden raporttien lisäksi aineistoa analysoidaan myöhemmin ilmestyvissä erillisartikkeleissa sekä kirjassa, jotka sallivat perusteellisemmän analyysin. Tällaisia kattavia esityksiä kirjamuodossa on myös julkaistu aiemmin. Ensimmäisessä tutkittiin muutoksia suomalaisten juomatavoissa vuosien 1968, 1976 ja 1984 aineistoilla (Simpura 1985). Mäkelän ym. (2010) toimittamassa Suomi juo -kirjassa⁵ käytettiin lisäksi vuosien 1992, 2000 ja 2008 aineistoja, jolloin pitkän aikavälin tarkastelut kattoivat parhaimmillaan 40 vuotta.

Seitsemän tutkimusajankohtaa

Tässä raportissa näytettävien muutosten luotettavuuden arvioimisessa keskeinen vertailukohta on virallinen kokonaiskulutus ja sen vaihtelu Juomapatutkimusten tutkimusvuosien välillä. Kokonaiskulutus koostuu tilastoidusta anniskelu- ja vähittämyynnistä sekä tilastoimattomasta kulutuksesta. Kuviossa 1 on näytetty kokonaiskulutus vuosina 1960–2016. Siinä on myös pystyviivoin osoitettu, mihin Juomapatutkimuksen tutkimusvuodet ovat sijoittuneet.

Vuoden 1968 Juomapatutkimus tehtiin juuri ennen vuoden 1969 suurta alkoholilain uudistusta, jonka keskeisimmät muutokset olivat, että se toi keskioluen elintarvikeliikkeisiin, mahdollisti alkoholimyymälöiden avaamisen maaseudulla sekä lisäsi anniskelupaikkojen määrää (Mäkelä ym. 1981). Lainuudistus kiihdytti jo muutenkin kasvussa ollutta kulutusta niin, että yksin vuonna 1969 kulutus lisääntyi lähes 50 prosenttia.

¹ www.thl.fi/tilastot/alkoholinkulutus
www.thl.fi/fi/tilastot/tilastot-aiheittain/kokoomajulkaisut/paihdetilastollinen-vuosikirja
www.thl.fi/ath

² www.sotkanet.fi

³ www.parpa.pl/index.php/projekty-unijne/rarha

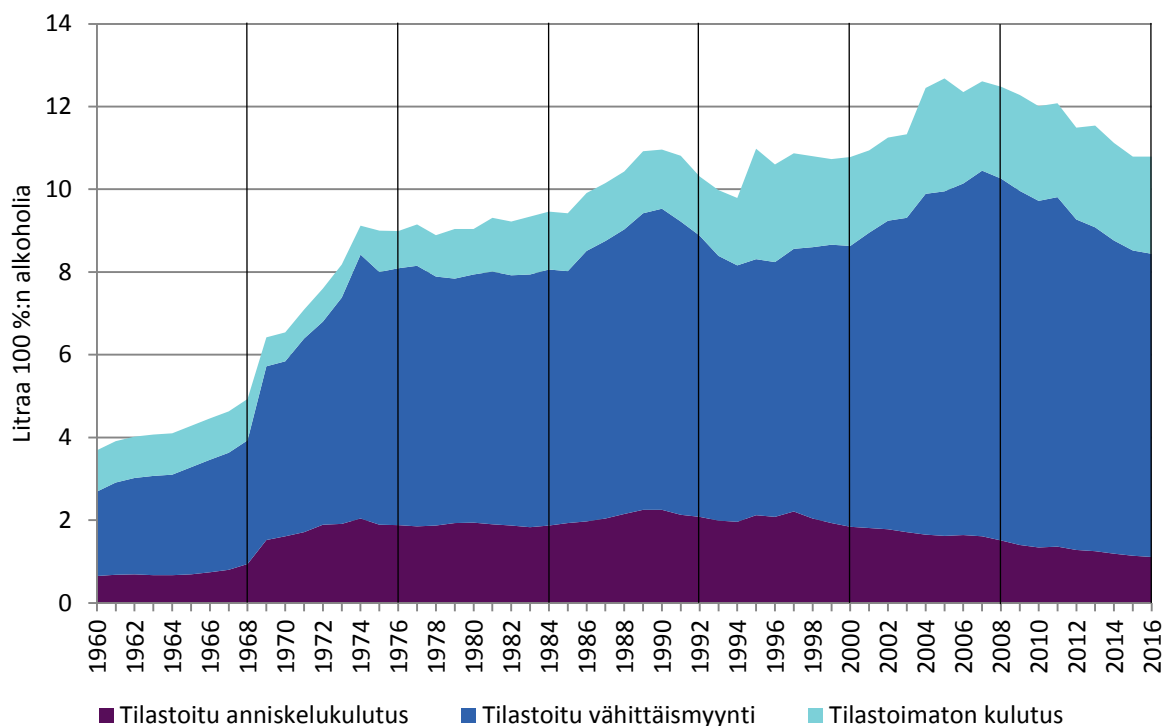
⁴ www.thl.fi/tilastot/alkoholimieliipiteet

⁵ Suomi Juo -kirjan sähköinen versio: <http://urn.fi/URN:NBN:fi-fe201205085402>

Juomatapatutkimusvuosien 1968 ja 1976 välistä aikaa kuvastikin voimakas alkoholinkulutuksen kasvu. 1970-luvun puolivälin tienoilla kulutuksen kasvu pysähtyi, ja vuosien 1976 ja 1984 välillä kulutuksen muutos oli vähäistä. Tutkimusvuosien 1984 ja 1992 väliin osuivat talouden nousukausi, jolloin alkoholinkulutus jälleen lisääntyi voimakkaasti, ja laman alkua. Vaikka vuonna 1992 alkoholinkulutus oli jo laman vuoksi hieman vähentynyt vuoden 1990 huipusta, oli kokonaiskulutus kuitenkin yhä yli 10 prosenttia vuotta 1984 korkeammalla tasolla. Vuosien 1992 ja 2000 välillä lama vähensi alkoholinkulutusta ensin edelleen, mutta mukaan mahtui myös lamaa seurannut nousukausi niin, että vuonna 2000 kokonaiskulutus oli jälleen lähes samalla tasolla kuin edellisen nousukauden huippuvuonna 1990.

Myös 2000-luvun alku oli voimakkaan alkoholinkulutuksen kasvun aikaa. Vuonna 2004, kun alkoholiverot alenivat kolmanneksella ja kun alkoholin tuonti omaan käyttöön EU-maista vapautui, kulutus lisääntyi kymmenen prosenttia. Vuonna 2008 Suomessakin alkoi talouden laskukausi, ja lisäksi alkoholiveroja nostettiin silloin ensimmäisen kerran noin kymmenen prosenttia (väkevien verotusta 15 prosenttia). Näillä seikoilla ei ollut erityistä vaikutusta vielä samana vuonna, jolloin alkoholin kokonaiskulutus pysyi historiallisen korkealla, 12,5 litraa 100-prosenttista alkoholia 15 vuotta täyttäneitä kohti. Talouden laskukauden jatkuessa ja uusien alkoholiveron korotusten myötä (korotuksia oli kaikkiaan viisi vuosina 2008–2014) kulutus alkoi kuitenkin laskea vuoden 2008 jälkeen ja lasku jatkui vuoteen 2016 saakka.

Kaiken kaikkiaan 2000-luvun Juomatapatutkimukset ovat osuneet erittäin hyvin alkoholinkulutuksen muutokseen niin, että juomatapojen muutoksia kulutuksen kasvukaudella voidaan analysoida vertaamalla vuosien 2000 ja 2008 Juomatapatutkimuksia, ja vuosien 2008 ja 2016 Juomatapatutkimusten vertailu taas kertoo juomatapojen muutoksesta kulutuksen vähenemisen kaudella.



Kuvio 1. Alkoholin kokonaiskulutus vuosina 1960–2016, litroina 100-prosenttista alkoholia 15 vuotta täyttäneitä kohti (tutkimusvuodet merkitty pystyviivoin. Lähde: Alkoholijuomien kulutus. THL.)

Aineiston vertailtavuus yli vuosien

Satunnainen ja systemaattinen virhe Juomatapatutkimuksessa

Osa haastattelututkimuksen virheistä on satunnaisia, eli suunnaltaan ja suuruudeltaan ennustamattomia. Koko tutkimuksen tasolla satunnaisvirheen määrä liittyy ensi sijassa otoskokoon: mitä suurempi otos on, sitä vähemmän tulokset vaihtelisivat yhdestä otoksesta toiseen, jos samankokoisia otoksia olisi haastateltu useampia. Tässä mielessä vuosien 1984 ja 1992 tutkimukset (n=3 624 ja 3 446) ovat parempia kuin vuosien 1976 ja 2008 tutkimukset (n=2 835 ja 2 725), jotka ovat kooltaan puolestaan parempia kuin vuosien 2016, 2000 ja 1968 tutkimukset (n=2 285, 1 932 ja 1 823).

Osa haastattelututkimuksen virheestä on systemaattista eikä liity otoskokoon. Kysely- ja haastattelututkimuksilla saadaan katettua vain osa vuoden aikana maassa kulutetusta alkoholista. Kattamatta jäävä osuus johtuu yhtäältä siitä, että paljon alkoholia käyttävät jättävät keskimääräistä useammin osallistumatta tutkimuksiin (Thygesen ym. 2008). Vastausprosentin aleneminen saattaa lisätä tällaista valikoivaa katoa, mutta näin ei kuitenkaan automaattisesti käy. Toisaalta alkoholia jää kattamatta siksi, että tutkimukseen osallistuvat henkilöt joko tiedostamattaan, unohtamisen vuoksi aliarvioivat kulutustaan tai että he tietoisesti, esimerkiksi häveliäisyyttään haluavat aliraportoida alkoholinkäyttöään.

Haastattelutietojen kattavuutta ja systemaattisen virheen määrää voidaan arvioida vertaamalla haastateltujen ilmoittamaa alkoholinkulutuksen tasoa tilastojen mukaiseen alkoholinkulutuksen tasoon. Tällainen vertailu tuottaa niin kutsuttuja kattavuusprosentteja, joita on näytetty aineiston perustietoja sisältävässä liitetaulukossa 1. Juomatapatutkimuksen kolmelle eri alkoholinkulutusmittarille on laskettu kattavuus kahdella eri menetelmällä (haastattelua edeltävän seitsemän päivän alkoholinkäyttökertoihin perustuva nk. viikkoarvio, pidemmän aikavälin alkoholinkäyttökertoihin perustuva nk. jaksoarvio, sekä nk. GF-mittari, joka on saatavilla 2000-luvun tutkimuksista).

Ensimmäisessä, kansainvälisesti yleisesti käytetyssä tavassa on verrattu kahta *keskiarvoa* eli Juomatapa-aineistosta laskettu vuosittaisen alkoholinkulutuksen keskiarvo on suhteutettu virallisten kulutustilastojen mukaiseen, 15 vuotta täyttäneitä asukasta kohti laskettuun alkoholin kokonaiskulutukseen (tilastoitu + arvioitu tilastoimaton kulutus). Tämä tapa saattaa yliarvioida kattavuutta, sillä keskimääräistä vähemmän alkoholia kuluttavat yli 70-vuotiaat ovat mukana virallisissa kulutustilastoissa, mutta eivät Juomatapatutkimuksen aineistossa. Jälkimmäisessä, Suomessa perinteisesti käytetyssä tavassa vertaillaan *väestötason kokonaislitramääräiä*: haastattelutietojen perusteella arvioitu väestön kulutuksen kokonaismäärä tuhansina litroina 100-prosenttista alkoholia on suhteutettu tilastoidun myynnin kokonaislitramäärään. Tässä jälkimmäisessä tavassa kattavuus tulee yhtäältä yliarvioitua, koska kattavuusuhdeluvun jakajassa on mukana vain tilastoidun myynnin määrä, mutta toisaalta aliarvioitua, koska Juomatapatutkimuksen aineisto ei kata alle 15-vuotiaita, vuosina 1968–2008 yli 70-vuotiaita ja vuonna 2016 yli 80-vuotiaita eikä ahvenanmaalaisia, asunnottomia tai laitosväestöä, eikä siksi myöskään heidän kuluttamiaan alkoholilitroja.

Haastattelututkimuksen avulla saaduista alkoholinkulutusarvioista parempaan kattavuuteen pääsevät edellisen seitsemän päivän jakson käyttökerrat kattava viikkoarvio ja GF-mittari (laskentatavasta riippuen eri vuosina noin 30–50 prosenttia), kun taas ajassa pidemmälle taaksepäin muistelua vaativa jaksoarvio tuottaa selvästi alempia kattavuusprosentteja. Matala kattavuus ei ole vain suomalaisten tutkijoiden riesa, vaan haastattelu- ja kyselytietoihin perustuvat kulutusarviot ovat kansainvälisestikin yleensä 30–70 prosenttia myydystä alkoholimäärästä (Gmel & Rehm 2004, 501, Moskalewicz ym. 2017, 109).

Suurikaan systemaattinen virhe ei automaattisesti tarkoita sitä, etteivät tulokset esimerkiksi ryhmien tai ajankohtien vertailusta pitäisi paikkaansa. Kulutusarviot palvelevat ryhmien välistä vertailua oletuksella, että piiloon jääneen kulutuksen osuus on suurin piirtein sama eri väestöryhmissä, tai vähintään olettaen, että vaikka aliraportointi vaihtelisikin alkoholinkulutusryhmästä toiseen, kulutusryhmien järjestys säilyisi kui-

tenkin todellisen mukaisena. Oletusten paikkansapitävyyttä on kuitenkin käytännössä mahdotonta tutkia tai todentaa. Koska kaikki kulutusmittarit tuottavat liian alhaisia kulutusarvioita, aineistosta laskettujen kulumäärien tasoon ei kannata kiinnittää liikaa huomiota. Esimerkiksi suurkuluttajien lukumäärän arviointi on yleisesti kiinnostava kysymys, mutta käytännössä hyvin vaikeaa, koska kulutuksen aliarviointi pitäisi pystyä ottamaan huomioon. Todennäköisesti myös alkoholinkäytön ja humalajuomiskertojen useus sekä kerralla juodut määrät ovat aliarvioita.

Kattavuuden muutosten vaikutus ajalliseen vertailuun

Aliraportointi ei automaattisesti myöskään tee aikavertailuista ongelmallista, mikäli kattavuus pysyy muuttumattomana. Kattavuuden muutokset kuitenkin vaikeuttavat luotettavien johtopäätösten tekemistä ilmiön todellisista muutoksista. Nämä ongelmat korostuvat, kun vertaillaan seitsemänä eri vuonna kerättyjä aineistoja, ja siksi tulosten tulkinta täytyy tehdä tietyin varauksin.

Esimerkiksi vuosien 1976 ja 1984 vertailusta liitetaulukossa 1 nähdään, että kattavuus laski 41 prosentista noin kolmannekseen. Tämän tiedon merkitys tulosten tulkintaan näkyy siinä, että kun virallisten kulutustilastojen mukaan kokonaiskulutus lisääntyi näiden vuosien välillä 6 prosenttia, Juomatapatutkimuksen viikkoarvion mukaan kulutuksen keskiarvo laski 17 prosenttia. Vastaavasti vuodesta 1984 vuoteen 1992 kattavuus nousi vuoden 1984 kuopasta noin 45 prosentin paikkeille, mikä tarkoitti sitä, että kun virallisten kulutustilastojen mukaan kokonaiskulutus kasvoi 8 prosenttia, Juomatapatutkimuksen viikkoarvion mukaan vuosikulutus kasvoi huomattavasti jyrkemmin eli 63 prosenttia. Vaikka emme pysty laskemaan vastaavia kattavuuksia millekään muulle suurelle kuin keskikulutukselle, on kaikki syy uskoa, että kattavuuden lisääntyessä tällä tavalla myös erilaisten muiden alkoholinkulutuksen mittareiden kuten alkoholinkulutuksen useuden tai humalakulutuksen lisääntyminen tulee Juomatapatutkimuksessa yliarvioitua, ja vastaavasti kattavuuden laskiessa kasvu tulee aliarvioitua tai väheneminen yliarvioitua.

2000-luvulle tultaessa edeltävien seitsemän päivän kulutukseen perustuvan mittarin kattavuus tippui ensin vuoden 2000 Juomatapatutkimuksessa, pysyi samalla tasolla vuonna 2008 ja tippui jälleen vuoden 2016 Juomatapatutkimuksessa. Pidempään nk. jaksoarvion perustuvan vuosikulutuksen kattavuus vaihteli pitkälti samoin, mutta pudotus oli vielä hieman suurempi vuosien 2008 ja 2016 välillä. Alkoholinkäyttökertojen muistelu viikkoa pidemmän ajan osalta on siis käynyt yhä hankalammaksi. Niin kutsutun GF-mittarinkin kattavuus laski vuosien 2008 ja 2016 välillä, mutta vielä enemmän se laski vuosien 2000 ja 2008 välillä.

Vaikuttaa ilmeiseltä, että vuonna 2016 erityisesti keskimääräistä enemmän alkoholia käyttävät ovat jättäneet aiempaa useammin vastaamatta. Kun virallisten kulutustilastojen pohjalta tiedetään, että alkoholinkulutus väheni vuodesta 2008 vuoteen 2016, niin haastattelututkimuksen pohjalta tämän vähenemisen määrä tulee yliarvioitua. Tämä pätee erityisesti haastattelua edeltäviin alkoholinkäyttökertoja kuvaaviin mittareihin ja tuottaa hankaluutta sen tulkitsemiseen, mikä osa juomatapojen ja väestöryhmien kulutustapojen muutoksessa on todellista ja mikä kattavuuden heikkenemisestä johtuvaa. Toisaalta alkoholinkulutuksen kasvukaudella vuosien 2000 ja 2008 välillä juuri haastattelua edeltävien seitsemän päivän alkoholinkäyttökertojen perusteella pitäisi saada parempi kuva siitä, millainen alkoholinkulutus on lisääntynyt kuin GF-mittarin perusteella, joka todennäköisesti aliarvioi erilaisten alkoholinkäytön muotojen lisääntymistä näinä vuosina.

Juomatapatutkimusten vastausprosentit ovat laskeneet koko 50 vuoden ajanjakson ajan. Uusimpaan, vuoden 2016 tutkimukseen jätti osallistumatta kaksi viidestä otokseen valitusta eli selvästi edelliskierrosta useampi. Kansainvälisessä vertailussa 60 prosentin vastausosuus on kuitenkin erinomainen. Vuosien 2008 ja 2016 välinen kattavuuden heikkeneminen johtunee ainakin osittain tästä vastauskadon lisääntymisestä. Tässä raportissa erilaisen vastausaktiivisuuden aiheuttamia eroja on korjattu nk. jälkiosituspainoilla sukupuolen, iän ja alueen mukaan muodostetuissa alaryhmissä. Liitetaulukoissa 2A ja 2B ovat tarkemmat tiedot

vastaajien määristä ja jälkiositetuista osuuksista taustamuuttujien mukaan. Vanhempien aineistojen tuloksiin painojen käytöllä ei ollut suurta vaikutusta korkeiden vastausprosenttien vuoksi. Vuoden 2016 painotuksessa käytetyt luokitukset ja menetelmät sekä väestöryhmittäiset vastausprosentit kuvataan tarkemmin Juomatapatutkimus 2016 menetelmäkuvauksessa (Mäkelä ym. 2017).

Käytetty painotusmenetelmä korjaa kadon ongelmaa joiltakin osin. Esimerkiksi painoja käyttämällä voidaan korjata sitä, että nuoret juovat itsensä vanhempia useammin humalaan ja heidän vastausaktiivisuutensa on huonompi. Painotus toimii jos voidaan olettaa, että tutkimuksesta pois jääneet ovat alkoholinkäytössä suhteen samanlaisia kuin muut kyseiseen ryhmään kuuluvat. Jos tutkimuksesta pois jääneet nuoret juovat eri tavalla kuin haastatteluun osallistuneet nuoret, ei painojen käyttö korjaa tätä.

Koska kulutusjakautuma on erittäin vino – suurin osa juo vähän ja pieni vähemmistö erittäin paljon – muutamankin todella paljon juovan henkilön vastaamisella tai vastaamatta jättämisellä on vaikutusta erityisesti väestön osaryhmittäin laskettuihin vuosikulutusarvioihin. Muut mittarit, kuten kulutuksen useus, humalajuomisen useus tai raittiiden osuus, eivät ole yhtä herkkiä näille äärihavainnoille. Lukuja tulkittaessa täytyy lukijan siis olla hieman kriittinen: pieniin muutoksiin ja eroihin ei kannata kiinnittää huomiota, sillä ne saattavat johtua satunnaisvaihtelusta. Muutostrendejä tulkittaessa tulee pitää mielessä kattavuusprosenttien vaihtelun vaikutus.

2 Aineiston ja menetelmien yksityiskohtia

Tässä luvussa kuvataan keskeisimmät asiat Juomatapatutkimusten kohdejoukosta, aineistojen keruusta ja eri mittareista. Tarkemmat yksityiskohdat otosten poimintatavasta, aineistojen keruusta sekä kulutuksen mittaamisesta löytyvät vuoden 2016 osalta erillisestä menetelmäkuvauksesta (Mäkelä ym. 2017) ja muiden vuosien osalta aiemmin ilmestyneestä Suomi juo -kirjasta (Mäkelä ym. 2010).

Eri vuosina käytettyjä kysymyslomakkeita ei ole mukana tässä raportissa. Osa lomakkeista löytyy aiemmista julkaisuista: 1984 (Simpura 1985), 1992 (Mustonen ym. 1998), 2000 (Metso ym. 2002), 2008 (Huhtanen ym. 2009, raportin elektroninen versio saatavilla THL:n verkkosivuilta⁶), ja vuoden 2016 lomake löytyy menetelmäkuvauksesta (Mäkelä ym. 2017).

Juomatapatutkimuksia on tehty Suomessa kahdeksan vuoden välein: 1968, 1976, 1984, 1992, 2000, 2008 ja 2016. Juomatapatutkimusten kohdejoukkona on ollut 15–69-vuoden ikäinen Manner-Suomen alueella asuva väestö. Vuonna 2016 otettiin mukaan myös 70–79-vuotiaat. Vuodesta 2000 lähtien perusjoukosta on suljettu pois asunnottomat ja laitosväestö, joiden vastausaktiivisuus oli muutoinkin erittäin alhainen, ja otantamenetelmä on ollut yksinkertainen satunnaisotos. Näiden poissuljettujen ryhmien koot ovat suurimpiirtein 0,5 prosenttia (Ahvenanmaa) ja 1,3 prosenttia (laitosväestö ja asunnottomat) väestöstä. Ennen vuotta 2000 käytettiin kaksivaiheista ryvästettyä vyöhykeotantaa.

Aineisto on kerätty kaikkina vuosina henkilökohtaisilla käyntihaastatteluilla syys–marraskuussa. Vuodesta 2000 alkaen Tilastokeskus on toteuttanut tiedonkeruun ja haastattelut on tehty tietokoneavusteisesti. Vuosina 1968–1992 haastattelijat koulutettiin Alkon henkilöstöstä ja tiedot tallennettiin paperilomakkeilta.

Taustamuuttajat

Ikä: Vuosina 1976–2016 kerätyissä aineistoissa vastaajien ikä on ikä tutkimusvuoden alussa. Vuoden 1968 otoksen iän määrittely poikkeaa myöhemmistä tutkimuksista: nuorimmat vastaajat olivat täyttäneet 15 vuotta vasta tutkimusvuoden loppuun mennessä. Koska 70–79-vuotiaat ovat mukana vain vuoden 2016 aineistossa, käytämme eri taulukoissa erilaisia ikäryhmittelyjä. Silloin kun taulukoissa on aikavertailu, tiputetaan vertailukelpoisuuden vuoksi vuoden 2016 aineistosta aina pois 70–79-vuotiaat. Ikäjaottelu on tällöin: 15–29 (joskus jaettuna kahteen 15–19 ja 20–29), 30–49 ja 50–69. Kun taulukossa on vain vuoden 2016 tietoja, on ikäjaotteluna 15–29 (nuoret ja nuoret aikuiset), 30–59 (keski-ikäiset) ja 60–79 (ikäntyvät).

Suuralue: Suuralue-taustamuuttujan lähtökohtana on väestörekisterin tieto asuinpaikasta otoksen poimintahetkellä kesäkuulta 2016. Muuttujan pohjana on vuoden 2012 NUTS 2 -aluejako, josta Itä- ja Pohjois-Suomi on eroteltu toisistaan aiemman NUTS 2 -jaon mukaisesti, ja pääkaupunkiseutu on erotettu omaksi luokakseen seuraavasti:

1. Pääkaupunkiseutu
2. Muu Etelä-Suomi (Etelä-Karjala, Itä-Uusimaa, Kanta-Häme, Kymenlaakso, Päijät-Häme, Uusimaa, Varsinais-Suomi)
3. Länsi-Suomi (Etelä-Pohjanmaa, Keski-Suomi, Pirkanmaa, Pohjanmaa, Satakunta)
4. Itä-Suomi (Etelä-Savo, Kainuu, Pohjois-Karjala, Pohjois-Savo)
5. Pohjois-Suomi (Keski-Pohjanmaa, Lappi, Pohjois-Pohjanmaa)

⁶ <http://urn.fi/URN:NBN:fi-fe201205085396>

Kaupunki–maaseutu-luokitus: Kuntarajoista riippumaton paikkatietopohjainen alueluokitus, joka korvaa aikaisemman kuntarajoihin perustuvan luokituksen. Muuttuja perustuu sijaintitietoihin, joiden avulla on laskettu määrää, tiheyttä, tehokkuutta, saavutettavuutta, intensiteettiä, monipuolisuutta ja suuntautuneisuutta kuvaavia muuttujia, joiden avulla alueet on luokiteltu seitsemään luokkaan (Helminen ym., 2014). Tässä raportissa luokitus on karkeistettu kolmeen luokkaan:

1. Ydinkaupunkialue (sisempi ja ulompi kaupunkialue)
2. Kaupungin ja maaseudun välivyöhyke (kaupungin kehysalue, kaupungin läheinen maaseutu)
3. Maaseutualue (maaseudun paikalliskeskukset, ydinmaaseutu, harvaan asuttu maaseutu)

Koulutusaste: Koulutusaste tulee Tilastokeskuksen rekisteritiedosta, jossa on perusasteen jälkeinen korkein tutkinto vuoden 2014 lopussa. Puuttuvat tiedot muodostavat luokan "Perusaste/tuntematon". Korkeasteen muodostavat alin korkea-aste, alempi korkeakouluaste, ylempi korkeakouluaste ja tutkijakoulutusaste.

Sosioekonominen asema: Tilastokeskuksen ylläpitämä luokitus, joka perustuu haastateltavien vastaukseen ammatistaan ja jolle on haastatteluohjelman ammattiluokituksista (ammattiluokitus 2010) etsitty vastavuus. Nämä ammattiluokat on jaettu sosioekonomisiin luokkiin (sosioekonominen asema 1989 -luokitus). Käsillä olevassa raportissa käytetyt luokat ovat ylempi ja alempi toimihenkilö, työntekijä sekä muu/tuntematon (75 prosenttia luokasta on koululaisia tai opiskelijoita, suuri osa lopuista ammatinharjoittajia tai yrittäjiä). Vuonna 2008 käytettyä jakoa erikoistuneisiin ja erikoistumattomiin työntekijöiden ei enää voitu käyttää, koska ammattinimikkeet muuttuvat ajassa, eikä päivitettyä listaa erikoistuneista ja erikoistumattomista työntekijöistä ole saatavilla.

Alkoholin kulutuksen mittaaminen

Raittiiksi määritellään Juomatapatutkimuksessa vastaajat, jotka eivät ole juoneet mitään alkoholijuomia haastattelua edeltäneiden 12 kuukauden aikana. Tätä kysyttiin käymällä läpi luetteloa eri alkoholijuomista ja varmistamalla, että vähäinenskin käyttö, noin puoli annosta, lasketaan alkoholinkäytöksi Juomatapatutkimuksessa.

Alkoholinkulutuksen mittaamiseen haastattelututkimuksissa on kehitetty useita tapoja. Juomatapatutkimuksessa on ollut vuodesta 1968 alkaen mukana vastaajien viimeisimpien alkoholinkäyttökertojen yksityiskohtaiseen kartoittamiseen perustuva menetelmä, jonka avulla laskettiin kulutuksen nk. jakso- ja viikkoarviot. Tässä alkoholinkulutuksen mittaamistavassa vastaajilta tiedusteltiin ensin heidän alkoholinkäyttötiheyttään, josta riippui sen jakson pituus, jonka osalta kaikki alkoholinkäyttökerrat kartoitettiin. Lyhin jakso oli aina 1 viikko (useimmin alkoholia käyttäville) ja pisin 1 vuosi (vastaajille jotka käyttävät alkoholia vain hyvin harvoin).

Jaksoarviossa käytettiin kaikkia niitä vastaajan alkoholinkäyttökertoja, jotka olivat tapahtuneet kartoitusjakson aikana. Kartoitusjakson aikana nautitut juomalajikohtaiset juodut määrät muunnettiin senttilitroiksi 100-prosenttista alkoholia käyttäen kunkin juomalajin keskimääräistä tilavuusprosenttia. Saadut senttilitrat laskettiin vielä yhteen yli juomalajien ja käyttökertojen, jolloin saatiin koko kartoitusjakson alkoholinkulutus. Lopuksi summa skaalattiin vuoteen (esim. kertomalla 4 viikon kulutus 13:lla, $4 \times 13 = 52$ viikkoa), jolloin saatiin lopuksi vastaajan vuotuinen alkoholinkulutus.

Viikkoarviossa käytettiin kaikilta vastaajilta vain haastattelua edeltäneen viikon alkoholinkäyttökertoja. Niiden yhteydessä nautitut juomamäärät muunnettiin 100-prosenttiseksi alkoholiksi kuten jaksoarviossakin sekä laskettiin yhteen. Saadut summat kerrottiin nyt kuitenkin 52:lla vuosikulutusarvion laskemiseksi, koska kaikkien vastaajien tiedot perustuivat viikon mittaiseen jaksoon.

Toinen arvio alkoholinkulutuksesta perustuu nk. **juomalajikohtainen määrä–tiheys** -mittariin (Quantity–Frequency, QF), joka on ollut mukana vuodesta 1984. Tätä varten vastaajaa pyydettiin arvioimaan kuinka usein hän tavallisesti juo olutta, siideriä (vuodesta 2000 alkaen), viiniä ja väkeviä juomia, ja kuinka suuria määriä hän niitä tavallisesti nauttii kerralla. Vastausvaihtoehdot näkyivät vastaajille vastauskorteista. Tiheyskysymyksissä vastausvaihtoehtoja oli 11 välillä ”ei koskaan”... ”päivittäin”. Määrät oli korteissa kuvattu sekä sanallisesti että senttilitroina (esimerkki viinin osalta: ”pieni lasillinen (12 cl)”). QF-arvioon perustuvan vuosikulutuksen laskemista varten tiheysvastaukset on muunnettu kyseisen juoman käyttöpäiviksi vuodessa.

Kolmas arvio kulutuksesta perustuu nk. **portaittainen käyttötiheys** -mittariin (Graduated Frequency, GF), joka otettiin mukaan vuoden 2000 Juomatapatutkimukseen. Sitä varten kysyttiin ensin, mikä on suurin määrä alkoholia vakioannoksina, jonka vastaaja on juonut yhdessä päivässä viimeisten 12 kuukauden aikana. Vastauksesta riippuen kysyttiin sitten portaittain kuinka usein vastaaja on viimeisten 12 kuukauden aikana yhdessä päivässä juonut 18 annosta tai enemmän, 13–17, 8–12, 5–7, 3–4 ja 1–2 annosta aloittaen maksimimäärän osoittamalta portaalta. Vastaajien ei tarvinnut itse tuntea vakioannoksen käsitettä, vaan heillä oli käytössään annostaulukko, jossa oli kuvattu annosmäärät eri juomalajeina. Kullekin portaalille laskettiin kulutusarviot QF-mittarin tapaan muuntamalla tiheydet päiviksi vuodessa ja muuntamalla keskimääräiset annoskoot 100-prosenttiseksi alkoholiksi niin, että yhden vakioannoksen oletettiin sisältävän 1,5 cl puhdasta alkoholia. Lopuksi eri portailta kertyneet kulutusarviot laskettiin yhteen.

Riskijuomista mittaamaan on kehitetty AUDIT-mittari (Saunders ym. 1993). Tähän liittyvät 10 kysymystä (Huhtanen ym. 2009, 88) esitettiin haastattelun lopuksi ns. lisäkyselylomakkeella, jonka vastaaja itse täytti. Se sisälsi myös huumeiden käyttöön liittyviä kysymyksiä, jotka raportoidaan erikseen. Joitakin lisäkyselylomakkeita ei palautettu ja joistakin lomakkeista puuttui vastaajan kohdenumero. Lisäkyselyyn vastanneiden osuus jäi siten vähän alhaisemmaksi kuin kaikkien haastatteluun vastanneiden osuus. Vuoden 2016 aineistossa lisäkyselyyn vastanneita oli 2 150, mikä on 94 prosenttia kaikista haastatelluista.

Kustakin AUDIT-kysymyksestä saa 0–4 pistettä. Vastausvaihtoehtoja on useimmissa kysymyksissä 5, mutta kahdessa viimeisessä kysymyksessä vain kolme. Näistä saa 0, 2 tai 4 pistettä. Kysymyksessä 2 viimeinen vaihtoehto (”en käytä alkoholia”) tuottaa 0 pistettä. AUDIT-mittari saadaan laskemalla eri kysymysten pisteet yhteen. Siten mittarin arvo vaihtelee periaatteessa nollan ja 40:n välillä.

Humalakulutusta mitataan yhtäältä sillä, kuinka usein vastaaja ilmoittaa juoneensa tietyn annosmäärän, kuten GF-mittarissa 13 annosta tai enemmän (haastattelussa), tai AUDIT-mittarissa 6 annosta tai enemmän (lisäkyselylomakkeella). Vastaajilta kysyttiin myös subjektiivista humalaa jo vuonna 1968 esitetyillä kysymyksillä ”Kuinka usein käytätte alkoholia niin, että se hiukan tuntuu päässä?” ja ”Entä kuinka usein käytätte alkoholia niin, että se tuntuu oikein toden teolla?”.

3 Raittius ja alkoholinkäytön useus

Raittiiksi on Juomatapatutkimuksessa määritelty henkilöt, jotka eivät ole nauttineet alkoholia haastattelua edeltäneiden 12 kuukauden aikana.

Ennen sotia syntyneiden naisten keskuudessa raittius oli yleistä, kun vastaavasti miehistä suurin osa oli alkoholin käyttäjiä. Sotien jälkeen syntyneet suuret ikäluokat omaksuivat alkoholin käytön nuorina aikuisina aikaisempia sukupolvia yleisemmin. Raittiiden osuuden lasku johtuu paljolti naisten vanhemman, raittiin sukupolven ikääntymisestä ja poistumisesta tutkimuksen kohdejoukosta. Sukupuolten välinen ero raittiuskatosikissa 30–40 vuodessa. Vuosina 2000 ja 2008 sekä miehistä että naisista noin kymmenesosa oli raittiita. 2000-luvulla pitkään kestänyt raittiiden osuuden väheneminen kuitenkin ensin loppui ja kääntyi vuoteen 2016 mennessä kasvuun erityisesti naisilla. (Liitetaulukko 3A.)

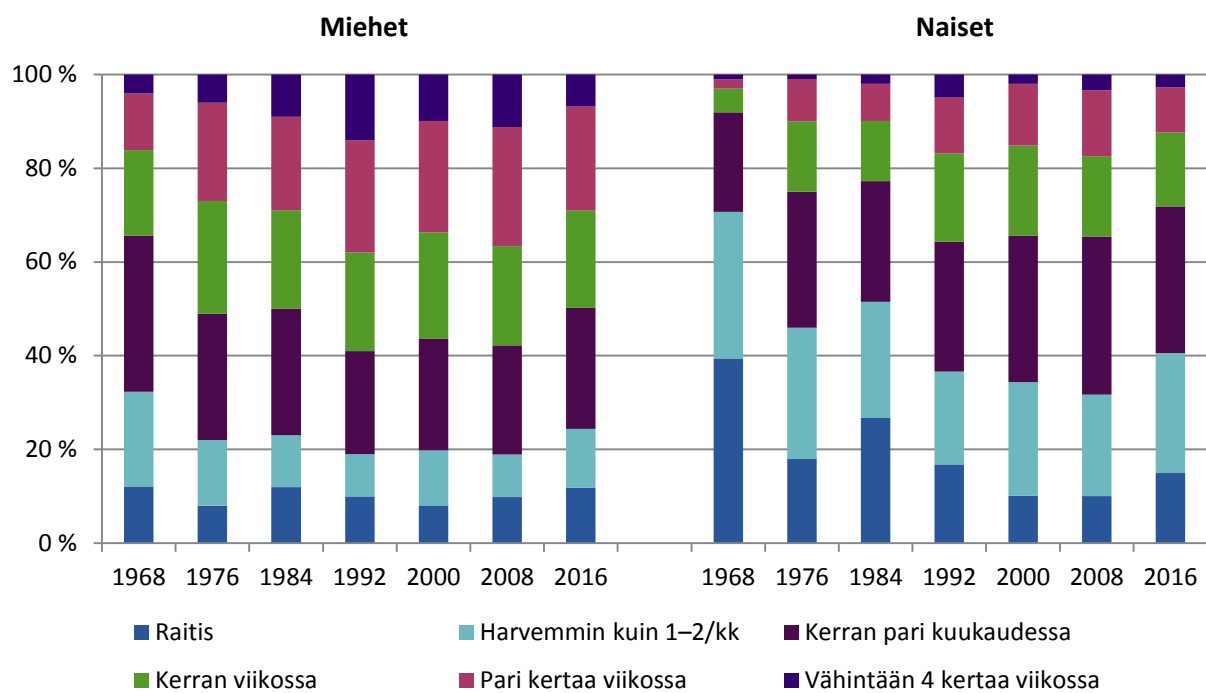
Raittiuden kehitys on ollut hyvin erilaista eri ikäryhmissä (liitetaulukko 3A). 2000-luvulla raittius on lisääntynyt (joko vuosien 2000 ja 2008 välillä tai 2008 ja 2016 välillä) miehistä alle 30-vuotiailla ja naisista alle 50-vuotiailla. Miehillä Juomatapatutkimukseen vuonna 2016 vastanneiden 20–29-vuotiaiden ikäryhmässä ei enää ole nähtävissä sitä erityisen alhaista raittiiden osuutta, joka tässä miesten ikäryhmässä on aina aiemmin nähty. Naisilla taas on huomionarvoista, että raittiiden osuus on lisääntynyt erityisen paljon 30–49-vuotiaiden ikäryhmässä, jossa on eniten raskaana olevia ja pienten lasten äitejä, niin että raittius on selvästi yleisempää kuin saman ikäisillä miehillä ja kutakuinkin yhtä yleistä kuin 50–69-vuotiailla naisilla. Raittiuden kehitystä voi verrata suomalaisen aikuisväestön terveystietoisuuden ja terveys (AVTK) - tutkimuksen ja myöhemmän Aikuisten terveys-, hyvinvointi- ja palvelututkimus (ATH)⁷ tuloksiin. Myös niiden mukaan raittius on lisääntynyt vuosien 2008 ja 2015 välillä, miehillä 8 prosentista 11 prosenttiin ja naisilla 11 prosentista 15 prosenttiin 20–64-vuotiailla.

Raittius on Länsi-, Itä- ja varsinkin Pohjois-Suomessa yleisempää kuin pääkaupunkiseudulla ja muualla Etelä-Suomessa. Kaikkein suurin raittiiden osuus oli vuonna 2016 Pohjois-Suomen 60–79-vuotiailla miehillä ja 30–79-vuotiailla naisilla. Vastaavasti ydinkaupunkialueilla raittiiden osuus oli pienempi kuin väli-vyöhykkeillä tai maaseutualueilla. Eri siviilisäädystä avio- tai avoliitossa olevat olivat muita harvemmin raittiita. Raittiuden erot olivat tätä selvästi suuremmat koulutusasteen ja sosioekonomisen aseman mukaan: raittius oli selvästi yleisempää vähemmän koulutetuilla ja työntekijäammateissa kuin enemmän koulutusta saaneilla ja etenkin ylemmillä toimihenkilöillä. Tästä poikkeuksen muodostivat nuoret naiset, joilla ylemmät toimihenkilöt ja hyvän koulutuksen saaneet raportoivat melko paljon raittiutta. (Liitetaulukko 3B.)

Alkoholia käytettiin 1960-luvulla paljon harvemmin kuin nykyään, mutta 1990-luvun alkupuolen jälkeen suhteellisen säännöllinen eli viikoittain tapahtuva alkoholinkäyttö ei ole enää juurikaan yleistynyt. Vuonna 2016 säännöllinen alkoholin käyttö väheni (Liitetaulukko 4A ja kuvio 2). Viikoittain alkoholia käyttävien osuus oli vuonna 2016 miehillä 50 prosenttia ja naisilla 28 prosenttia, kun vastaavat osuudet vuonna 2008 olivat 58 ja 35 prosenttia. Useimmin alkoholia käyttivät yli 30-vuotiaat miehet, ja kaikkein harvimmoin alkoholia käyttivät nuoret, alle 20-vuotiaat, miehet ja naiset. Suomessa alkoholin päivittäinen käyttö on melko harvinaista. Miehistä 7 prosenttia ja naisista 3 prosenttia nautti alkoholia vuonna 2016 vähintään neljä kertaa viikossa. (Liitetaulukko 4A.)

Useammin kuin kerran viikossa alkoholia käyttäviä on eniten korkeasti koulutetuissa ja ylemmissä toimihenkilöissä niin miehillä kuin naisillakin. (Liitetaulukko 4B.)

⁷ www.thl.fi/ath; www.thl.fi/avtk



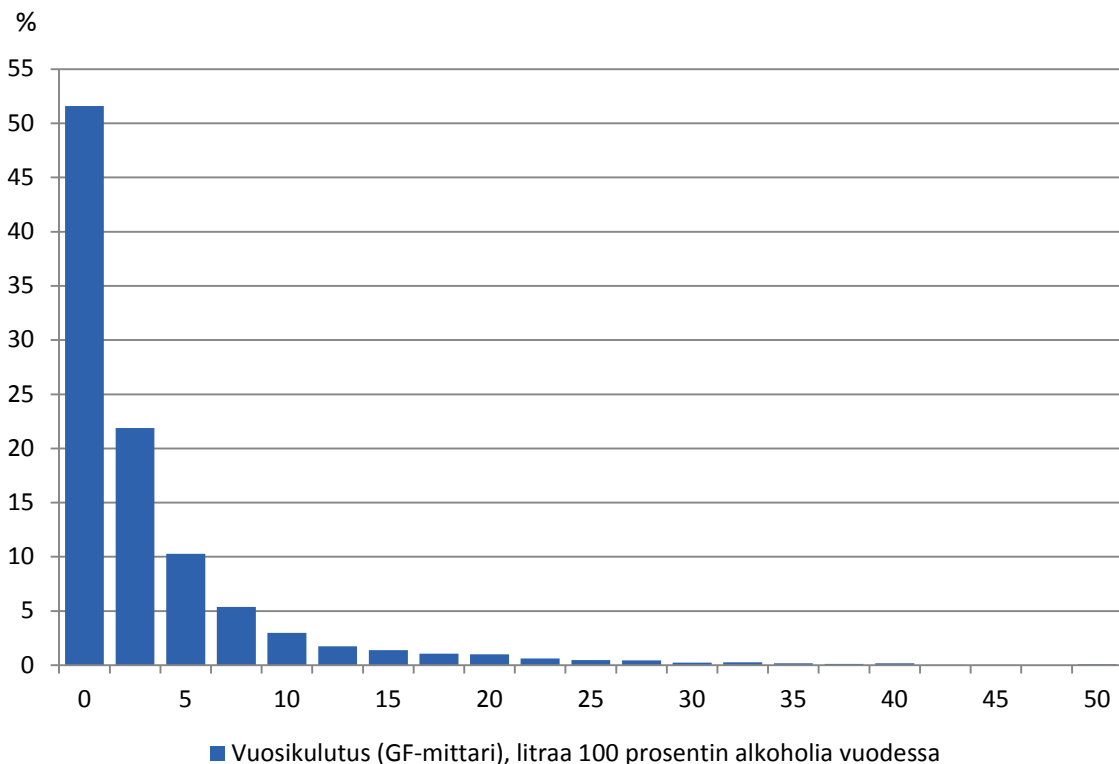
Kuvio 2. Alkoholinkäytön useus 15–69-vuotiailla sukupuolen mukaan 1968–2016, %

4 Alkoholinkulutuksen jakautuminen väestössä

Kulutuksen jakautuminen väestöryhmittäin

Kyselytutkimuksissa saadut alkoholin kulutusarviot ovat yleensä aliarvioita. Aineistojen kattavuus eli se, kuinka hyvin tutkimuksen perusteella arvioitu kulutus kattaa tilastoidun kulutuksen, vaihtelee vuosittain, mikä vaikeuttaa trenditarkasteluja. Tämä tulee pitää mielessä myös liitetaulukoiden 5–7A lukuja tulkittaessa.

Kulutuskajautumat ovat erittäin vinoja eli suuri osa väestöstä juo vähän, osa kohtuullisesti ja pieni osa juo erittäin paljon (kuvio 3). Edelleen pitääkin paikkansa se tunnettu tosiasia, että 10 prosenttia väestöstä juo noin puolet Suomessa kulutetusta alkoholista (liitetaulukko 9). Valtaosa väestöstä juo vähemmän kuin keskiarvon osoittaman määrän alkoholia. Lisäksi keskiarvon käyttöä väestön kulutuksen kuvaajana hankaloittaa se, että muutamakin erittäin suuret kulutusluvut nostavat keskiarvoja etenkin pienempiä väestön osaryhmiä tarkasteltaessa. Parempi mittari väestön tyypillistä alkoholinkulutusta kuvaamaan on mediaani, joka on se kulutustaso, joka jakaa väestön kahtia: puolet kuluttaa alle ja puolet yli mediaanin ilmoittaman määrän.



Kuvio 3. Vastajien jakautuminen arvioidun vuosikulutuksen mukaan vuonna 2016 (viimeisin luokka: >50 litraa)

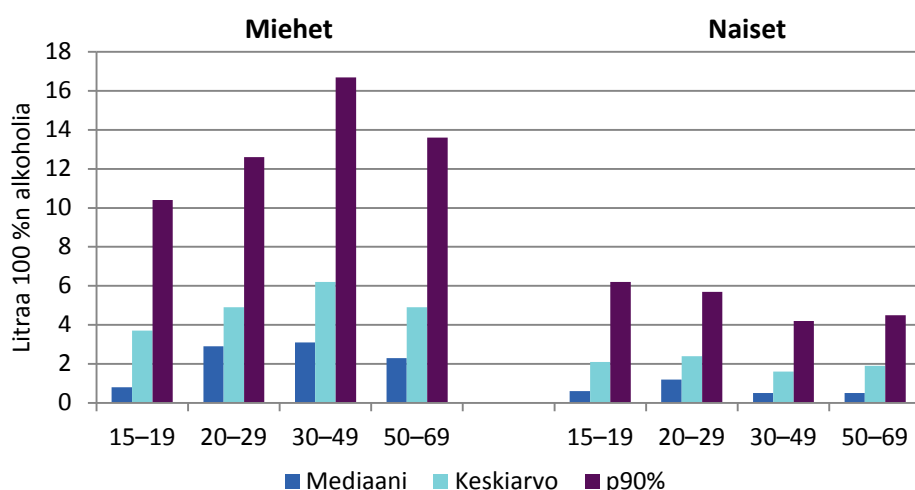
Vuoden 1968 jälkeinen voimakas kulutuksen kasvu näkyy keskimääräistä kulutusta kuvaavissa keskiarvoissa ja mediaaneissa. Vuosien 2008 ja 2016 välinen kokonaiskulutuksen lasku näkyy niin ns. jaksoarviointiin (liitetaulukko 5), QF-mittariin (liitetaulukko 6) kuin GF-mittariin (liitetaulukko 7) perustuvissa vuosikulutusarvioissa sekä miehillä että naisilla. Vähiten kulutus on laskenut, tai paikoin kulutusarvio on jopa

voinut hieman nousta, 20–29- sekä 50–69-vuotiailla naisilla. Arvioitu kulutus on vähentynyt eniten miesten 20–29-vuotiaiden sekä naisten 30–49-vuotiaiden ryhmissä.

Vuosien 2008 ja 2016 välillä miesten raportoima vuosikulutus väheni suhteellisesti enemmän kuin naisilla, mutta edelleen miehet kuluttavat noin kolme neljännestä kaikesta Suomessa kulutetusta alkoholista (liitetaulukko 8).

Ikäryhmien väliset erot ovat naisilla pienemmät kuin miehillä. Miehillä keskimääräinen kulutus niin mediaanilla, keskiarvolla kuin 90 prosentin persentiilillä mitattuna on selvästi alhaisin nuorimmassa, 15–19-vuotiaiden ikäryhmässä, ja korkein 30–49-vuotiailla. Naisilla ikäryhmien järjestys riippuu mittarista (liitetaulukot 5, 6 ja 7A), mutta kun katsotaan GF-mittaria (kuvio 4) ja jaksoarviota, jotka huomioivat humalakulutuksen paremmin kuin tyypillisiä juomalajikohtaisia määriä kysyvä QF-mittari, 20–29-vuotiaat naiset raportoivat suurempia alkoholinkulutuksen kokonaismääriä kuin muut ikäryhmät. Aiemmin miesten alkoholinkäyttö oli runsainta 20–29-vuotiaiden ikäryhmässä, mutta suurin kulutus on siirtynyt nyt 30–49-vuotiaisiin miehiin. Naisilla muutos on ollut näiden ikäryhmien välillä ennemminkin päinvastainen (liitetaulukko 7A).

Vuonna 2016 keskimääräistä enemmän alkoholia kuluttivat vastaajat, jotka asuivat pääkaupunkiseudulla, muualla Etelä-Suomessa tai ydinkaupunkialueella. Keskiasteen koulutuksen saaneet miehet ja naiset kuluttivat keskimäärin muita koulutusryhmiä enemmän, mutta tämä vaihteli iän mukaan. (Liitetaulukko 7B.)



Kuvio 4. Alkoholinkulutuksen (GF-arvio) mediaani, keskiarvo ja 90 prosentin persentiili (kulutustaso, jonka ylittää 10 prosenttia vastaajista) iän ja sukupuolen mukaan vuonna 2016

Kulutuksen jakautuminen juomalajin mukaan

Eri juomalajien kulutusosuudet vuoden 2016 Juomatapatutkimuksessa vastaavat suurin piirtein virallisen kulutustilaston tietoja (liitetaulukko 10). Oluen yhteenlaskettu kulutusosuus oli lähes samanlainen Juomatapatutkimuksessa kuin kulutustilastojen perusteella, mutta Juomatapatutkimuksessa keskiolutta raportoitiin juotavan vähemmän ja vahvaa olutta enemmän kuin kulutustilastojen perusteella voisi odottaa. Haastattelussa raportoitu väkevien juomien kulutus oli pienempää ja viinien suurempaa verrattuna viralliseen kulutustilastoon.

Kokonaiskulutuksen osalta viralliset kulutustilastot ovat kyselyitä luotettavampia, mutta väestöryhmittäisten juomalajimieltymysten tarkastelemiseen kyselyt ovat ainoa vaihtoehto. Naisilla kulutus painottuu miehiä enemmän erityisesti siideriin ja viiniin, mutta myös long drink -juomiin. Miehet taas kuluttavat naisia enemmän erityisesti olutta, mutta myös väkevien osuus kulutuksesta on miehillä jonkin verran suurempi. Siiderin ja long drink -juomien kulutuksen osuus kaikesta kulutuksesta on suurimmillaan nuorimmassa, 15–29-vuotiaiden ikäryhmässä; viinin ja miehillä myös väkevien kulutusosuus lisääntyi iän myötä ja oli suurimmillaan vanhimmassa, 60–79-vuotiaiden ikäryhmässä.

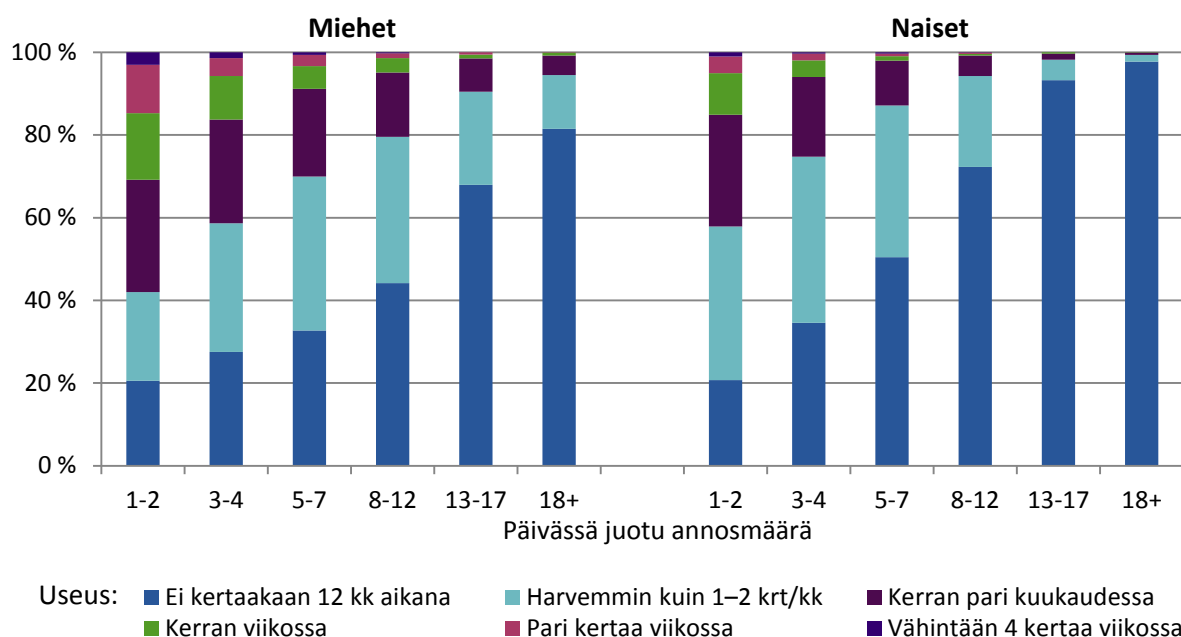
5 Humala- ja suurkulutus

Tähän mennessä tässä raportissa on tarkasteltu sitä, kuinka usein suomalaiset juovat ja kuinka paljon ja minkälaista alkoholia he käyttävät. Nyt siirrytään käsittelemään kerralla juotuja alkoholimääriä, jotka ovat olennaisia Suomessa perinteisesti tärkeiden alkoholihaittojen kuten juopuneiden häiriökäyttäytymisen, väkivallan ja tapaturmien näkökulmasta. Tästä näkökulmasta erityisen kiinnostuksen kohteena on suurten alkoholimäärien nauttiminen kerralla. Suurten alkoholimäärien kerralla nauttimiseen viitataan tässä yksinkertaisuuden vuoksi yleiskäsitteellä humalakulutus, joka määritellään eri taulukoissa eri tavoin. Tavoitteena on vastata seuraaviin kysymyksiin: miten suomalaisten juominen jakautuu pienempien ja suurempien kerralla käytettyjen määrien välillä? Kuinka usein suomalaiset juovat itsensä humalaan, ja kuinka tukevaan humalaan?

Subjekttiivisen eli itse määritellyn humalan useutta on juomatapatutkimuksissa kysytty jo vuonna 1968 ja jälleen vuodesta 1984 alkaen kysymyksillä: ”Kuinka usein käytätte alkoholia niin, että se hiukan tuntuu päässä?” (liitetaulukot 15A ja 15B) ja ”Kuinka usein käytätte alkoholia niin, että se tuntuu oikein toden teolla?” (liitetaulukot 16A ja 16B). AUDIT-kysymysten sarjaan puolestaan kuuluu kysymys ”Kuinka usein juotte kerralla kuusi annosta tai enemmän?” (liitetaulukot 14A ja 14B). Niin kutsutun GF-mittarin kysymyssarjasta saadaan tietoa siitä, kuinka usein suomalaiset juovat 1–2, 3–4, 5–7, 8–12, 13–17 ja 18 tai useamman annoksen yhden päivän aikana (liitetaulukko 11). Samasta mittarista saadaan tietoa siitä, miltä annostasolta löytyy kunkin vastaajan ilmoittama suurin käytettyjen alkoholiannosten päiväkohtainen lukumäärä (liitetaulukko 13A). Liitetaulukossa 13B käytetty ”13 annosta tai enemmän” mittari on saatu yhdistämällä tiedot 13–17 ja 18 tai useamman annoksen juomisesta.

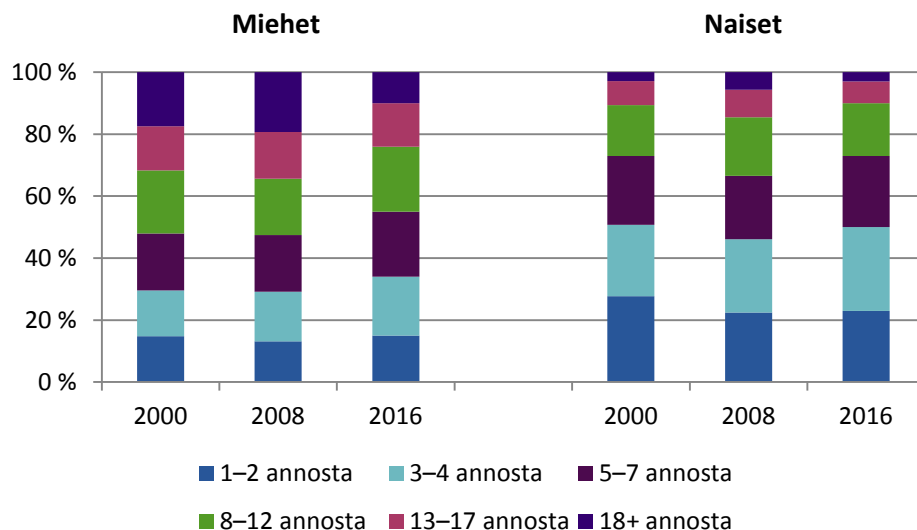
Eri alkoholimäärien kerralla juominen

Kaikkein säännöllisimmin tai useimmin suomalaiset käyttävät kerralla pieniä alkoholimääriä (kuvio 5, liitetaulukko 11). Mitä suuremmasta annosmäärästä on kyse, sitä harvinaisempaa on sen käyttö. Tämä johtuu kahdesta syystä: Yhtäältä se väestönosa kasvaa, joka ei ole käyttänyt kyseessä olevia alkoholimääriä. Toisaalta ne, jotka kyseessä olevia alkoholimääriä kerralla käyttävät, tekevät sitä harvemmin (kuvio 5).



Kuvio 5. Alkoholinkäytön useus juotujen annosmäärien eri tasoilla 15–69-vuotiaille sukupuolen mukaan vuonna 2016, %

Siitä huolimatta että pienempiin kerralla käytettyihin alkoholimääriin verrattuna suurimpia alkoholimääriä (8–12, 13–17 ja 18+ annosta) käytetään varsin harvoin, ei suurimpien määrien käyttöön liittyvää ongelmaa voi väheksyä. Akuuttien haittojen riski on näiden suurimpien alkoholimäärien kohdalla kaikkein korkein. Lisäksi kaikesta vuoden aikana kulutetusta alkoholista 40 prosenttia on peräisin niiltä kulutuskerroilta, kun alkoholia käytettiin kahdeksan annosta tai enemmän. Miehillä tämä osuus oli 45 prosenttia, naisilla 28 prosenttia (liitetaulukko 12). Vuosien 2000 ja 2008 välillä kokonaiskulutuksen noustessa suurimpien annosmäärien kulutusosuus kasvoi erityisesti naisilla. Kokonaiskulutuksen laskiessa vuosien 2008 ja 2016 välillä suurimpien annosmäärien kulutusosuudet laskivat sekä miehillä että naisilla. (Kuvio 6.)

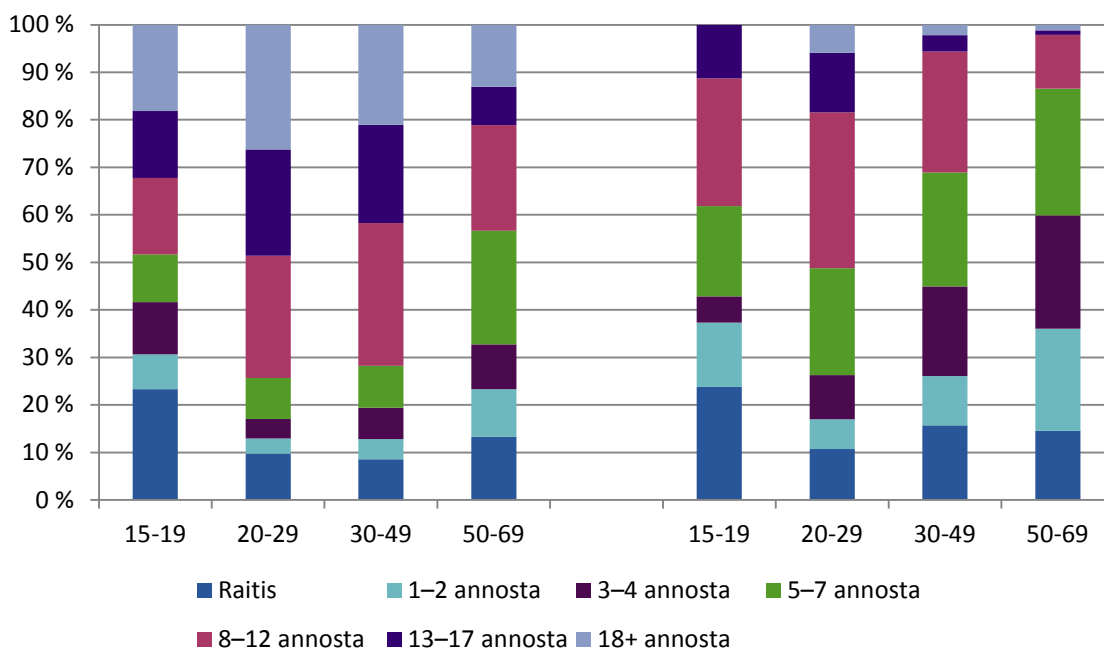


Kuvio 6. Eri annostasoiilla juodun alkoholin kokonaismäärän osuus kokonaiskulutuksesta 15–69-vuotiailla sukupuolen mukaan vuosina 2000–2016, %

Suurimmat kerralla juodut määrät

Edellä esitetystä kuvioista 5 (liitetaulukko 11) nähdään, kuinka usein suomalaiset ilmoittavat juovansa eri määriä alkoholia yhden päivän aikana. Siitä ei kuitenkaan näe, kuinka suuria alkoholimääriä suomalaiset enimmillään kerralla juovat. Yksinkertaistaen tämä voidaan muotoilla: jos kaikilta lasketaan mukaan vain vuoden suurin päiväkäyttö, miltä kokonaiskuva silloin näyttää? Missä mitassa suomalaiset siis, edes harvakseltaan, osallistuvat humalakulutukseen?

Miehillä hyvin suuret kerralla käytetyn alkoholin maksimimäärät ovat yleisempiä kuin naisilla, ja nuorilla aikuisilla yleisempiä kuin vanhemmilla (kuvio 7, liitetaulukko 13A). Naiset humaltuvat vähemmästä alkoholimäärästä kuin miehet, koska ovat keskimäärin pienikokoisempia ja koska naisilla on keskimäärin miehiä suurempi rasvaprosentti, mutta tämä biologinen ero ei riitä selittämään sukupuolten eroa juoduissa maksimimäärissä kokonaisuudessaan.



Kuvio 7. Yhden päivän aikana käytetyn alkoholimäärän 12 kuukauden aikainen maksimi iän mukaan vuonna 2016, %

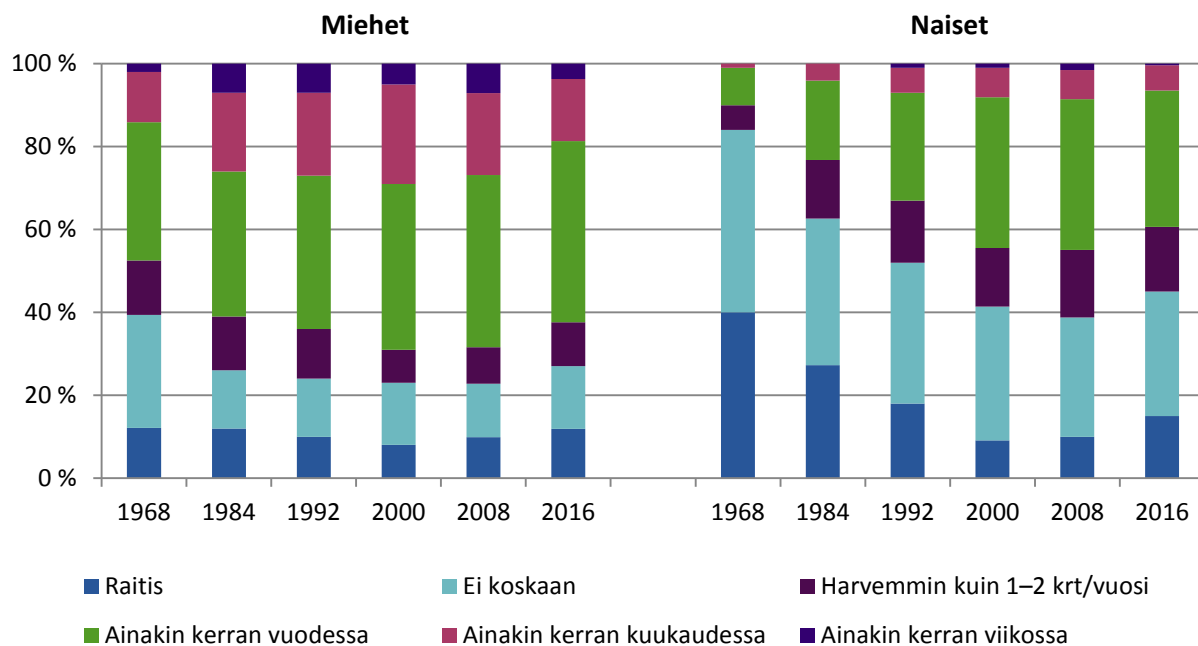
Kaikkein suurimpia maksimimääriä esiintyy 20–29-vuotiailla miehillä. Heistä 26 prosenttia ilmoittaa ainakin kerran vuoden aikana juoneensa vähintään 18 annosta alkoholia yhden päivän aikana. Samasta ikäryhmästä vain 17 prosenttia on pitäytynyt kohtuudessa niin tiukasti, että ei ole vuoden aikana ylittänyt 5 annoksen rajaa tai on ollut kokonaan juomatta (raittiiden osuus tästä yli puolet eli 10 prosenttia). Myös naisilla sama 20–29-vuotiaiden ikäryhmä juo suurimmat maksimikertamäärät. Heistä 18 prosenttia on ylittänyt 13 annoksen rajan vähintään kerran edeltävän vuoden aikana. Samassa naisten ikäryhmässä 51 prosenttia on ylittänyt 8 annoksen rajan, kun 50–69-vuotiaista naisista tämän rajan on ylittänyt 13 prosenttia. Vuonna 2017 ilmestyneen kansainvälisen vertailuraportin pohjalta tiedetään, että yhdellä kertaa juotujen alkoholimäärien maksimit ovat Suomessa ja muissa pohjoisissa maissa eurooppalaisittain erittäin suuria (Moskalewitz ym. 2016, 95).

Muutos humalajuomisessa 1968–2016

Pisin vertailukelpoinen sarja humalakulutuksen muutoksesta saadaan katsomalla subjektiivisia humalamittareita eli ”hiukan tuntuu” -humalaa ja ”tuntuu oikein toden teolla” -humalaa, joista on kysytty vuotta 1976 lukuun ottamatta (liitetaulukot 15A ja 16A). Vuonna 2000 kysyttiin, kuinka monesta annoksesta vastaaja päihtyy niin, että nämä kuvaukset pitävät paikkansa. ”Hiukan tuntuu” -humalassa annosmäärän mediaani oli naisilla 2 annosta ja miehillä 4 annosta. ”Tuntuu oikein toden teolla” -humalassa annosmäärän mediaani oli naisilla 6 annosta ja miehillä 10 annosta (Metso ym. 2002). Vahvan humalan mittariksi ”tuntuu oikein toden teolla” -humala sopii paremmin.

Alkoholin kokonaiskulutuksen rajun kasvun aikana 1970-luvun alussa myös subjektiivisesti arvioitu humalajuominen lisääntyi (kuvio 8, liitetaulukko 16A). Sen jälkeen vuoteen 2000 asti ”tuntuu oikein toden teolla” -humala on miehillä yleistynyt enää vain hieman, kun taas naisilla kasvu jatkui voimakkaana. 2000-luvun alkuvuosina humalakulutus ei juuri enää yleistynyt kokonaiskulutuksen lisääntymisestä huolimatta. Alkoholin kokonaiskulutuksen käännyttyä laskuun vuoden 2007 jälkeen myös subjektiivisesti arvioitu humalakulutus on nyt ensi kertaa vähentynyt. Esimerkiksi miehillä kuukausittain humaltuvien osuus väheni 27 prosentista 19 prosenttiin ja naisilla 9 prosentista 6 prosenttiin vuosien 2008 ja 2016 välillä.

Tarkasteltaessa muutoksia eri ikäryhmissä voidaan havaita, että ”tuntuu oikein toden teolla” humala väheni kaikkein nuorimmilla eli 15–19-vuotiailla, erityisesti miehillä, jo vuosien 2000 ja 2008 välillä kun se muilla pysyi melko lailla entisellä tasolla tai jopa hieman lisääntyi (liitetaulukko 16A). Vuosien 2008 ja 2016 välillä se väheni voimakkaasti 20–29-vuotiailla miehillä ja alle 50-vuotiailla naisilla. Ainoa ryhmä, jossa humala ei vähentynyt lainkaan, olivat 50–69-vuotiaat naiset. Kuuden annoksen kerralla juomisen useudessa (liitetaulukko 14A) sekä ”hiukan tuntuu” -humalan osalta (liitetaulukko 15A) muutokset olivat pitkälti yhtäläisiä siten, että laskua oli kaikissa ikäryhmissä lukuun ottamatta 50–69-vuotiaita naisia. Humalakulutuksen väheneminen erityisen voimakkaasti 20–29-vuotiailla miehillä näkyi ”tuntuu oikein toden teolla” humalassa ja kuuden tai useamman annoksen kerralla juomisessa, mutta ei niinkään ”hiukan tuntuu” humalassa.



Kuvio 8. "Tuntuu oikein toden teolla" -humalan useus 15–69-vuotiaille sukupuolen mukaan 1968–2016, %

Humalakulutuksen osalta kuuden tai useamman annoksen kerralla juomista koskevia tuloksia voi verrata Aikuisten terveys-, hyvinvointi- ja palvelututkimuksen (ATH)⁸ tuloksiin. Myös niiden mukaan humalakulutus on vähentynyt vuosien 2008 ja 2016 välillä, miehillä 26 prosentista 18 prosenttiin ja naisilla 8 prosentista 5 prosenttiin ikäryhmässä 20–64 vuotta.

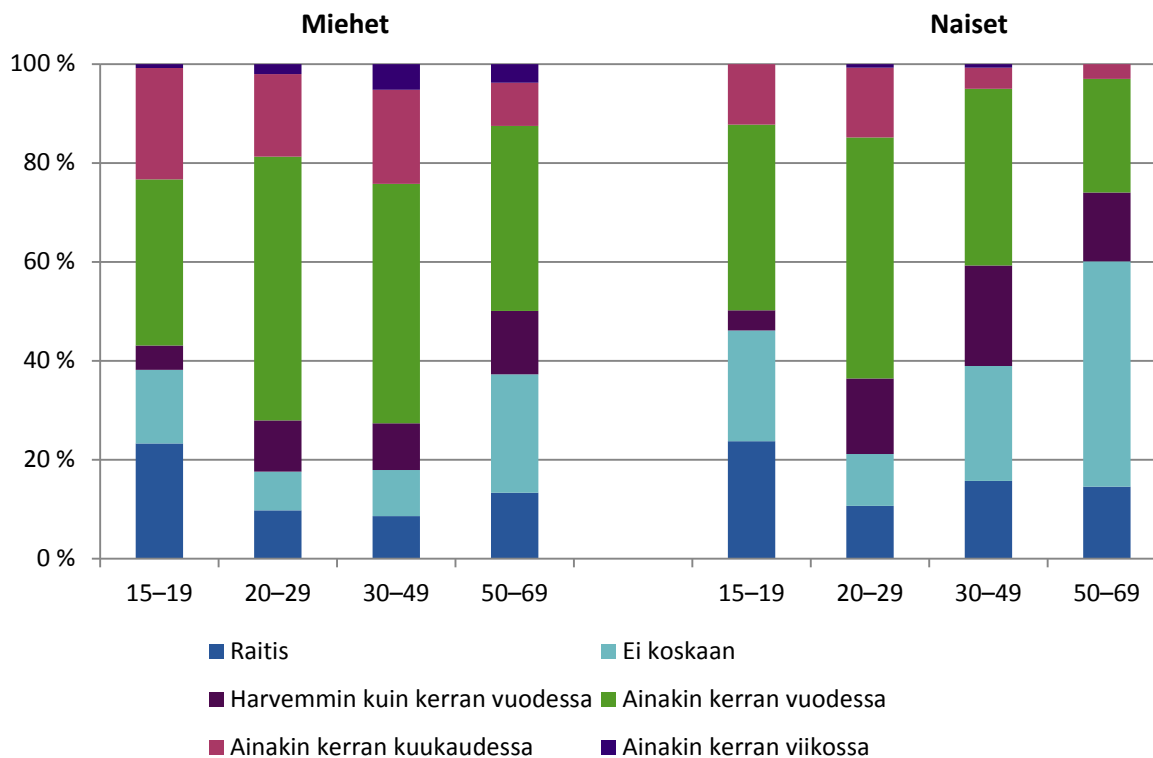
Väestöryhmäerot humalakulutuksessa

Miehet juovat itsensä tuntuvaan humalaan huomattavasti useammin kuin naiset (kuvio 9, liitetaulukko 16A). Miesten ja naisten ero on merkittävästi vähäisempi alle 30-vuotiailla kuin sitä vanhemmilla.

Ikäryhmittäiset erot humalakulutuksen tiheydessä (kuvio 9, liitetaulukko 16A) ovat karkeasti ottaen hyvin samantyyppisiä kuin ikäerot juoduissa maksimimäärissä (kuvio 7). Kaikkein useimmin itsensä tuntuvaan humalaan juovat miehistä 20–49-vuotiaat ja naisista 20–29-vuotiaat.

⁸ www.thl.fi/ath; www.thl.fi/avtk

Tässä raportissa humalakulutuksen väestöryhmäerojen tarkasteluun muiden väestöryhmien kuin ikäryhmi- en ja sukupuolten mukaan on tarjolla neljä eri mittaria: kuukausittainen ”tuntuu oikein toden teolla”- humala (liitetaulukko 16B), viikoittainen ”hiukan tuntuu” -humala (liitetaulukko 15B), kuukausittainen kuuden tai useamman annoksen kerralla juominen (liitetaulukko 14B), sekä ainakin kerran vuoden aikana tapahtunut vähintään 13 annoksen juominen yhden päivän aikana (liitetaulukko 13B).



Kuvio 9. "Tuntuu oikein toden teolla" -humalan useus sukupuolen ja iän mukaan vuonna 2016, %

Kaikkien eri mittareiden mukaan miehistä joivat itsensä humalaan useimmin pääkaupunkiseudulla asuvat, kun taas naisilla vastaavaa selvää systemaattista eroa pääkaupunkiseudun ja muun maan välillä ei ollut. Yhteys (ydin)kaupunkiseudulla asumiseen oli miehilläkin hieman vähemmän systemaattinen ja selvä.

Muuten humalajuomisen tulokset erosivat mittarin mukaan niin, että ne olivat keskenään yhdenmukaisempia vahvempaa humalaa mittaavissa ”tuntuu oikein toden teolla” -humalassa, 13 annoksen kerralla juomisessa ja naisilla lisäksi myös kuuden annoksen kuukausittaisessa juomisessa. Tällaista tukevampaa humalaa raportoivat naimattomat enemmän kuin naimisissa olevat, joskin kyse oli osin ikävaikutuksesta eli siitä, että naimattomat ovat keskimäärin nuorempia. Miehillä tukevan humaltumisen yleisyys ei vaihdellut systemaattisesti sosioekonomisen aseman mukaan, mutta naisilla sitä oli selvästi enemmän vähemmän koulutetuilla ja työntekijöillä.

Viikoittaisen, kevyemmän ”hiukan tuntuu” -humalan osalta tulokset olivat osin hyvin erilaiset. Miehillä ylempät toimihenkilöt ja korkeasti koulutetut raportoivat tätä enemmän kuin muut miesten väestöryhmät. Naisilla koulutuserot sekä sosioekonomisen aseman erot olivat miehiä pienemmät. Miehillä kevyempi humala oli myös keskivertoa tyypillisempää naimisissa tai avoliitossa olevilla ja yli 30-vuotiailla. Naisilla kevyempi humala oli naimattomilla hieman yleisempää.

6 Alkoholin käyttötilanteet

Juomisen pääasiallinen paikka

Suomalaisten tyypillisin alkoholin nauttimispaikka vuonna 2016 oli oma tai toisen koti. Tutkimusta edeltäneellä tavallisella syysviikolla yli 60 prosenttia juomistilanteista sijoittui näihin paikkoihin. Toiseksi yleisin alkoholin nauttimispaikka oli anniskelupaikka, jossa tapahtui miesten juomiskerroista 16 prosenttia ja naisilla 20 prosenttia. (Liitetaulukko 17A.)

Yleisintä anniskelupaikassa tapahtuva alkoholinkäyttö oli 18–29-vuotiailla. Tässä ikäryhmässä naisten juomiskerroista joka kolmas oli sijoittunut anniskeluympäristöön, miehillä joka viides. Alkoholin nauttimiskerroista keskimääräistä suurempi osa sijoittui anniskelupaikkoihin pääkaupunkiseudulla ja ydinkaupunkialueilla, sekä naimattomilla ja korkeasti koulutetuilla ja ylempillä toimihenkilöillä. (Liitetaulukko 17B.)

Tavallisen syysviikon alkoholin kokonaiskulutuksesta keskimäärin 20 prosenttia tuli pääosin anniskelupaikkoihin sijoittuvista alkoholinkäyttökerroista. Nuorilla osuus oli korkeampi kuin vanhemmilla siten, että 18–29-vuotiaiden naisten kulutuksesta 37 prosenttia tuli pääosin anniskelupaikkoihin sijoittuvista alkoholinkäyttökerroista. Keskimääräistä suurempi anniskelukulutuksen osuus oli pääkaupunkiseudulla mutta myös Itä-Suomessa, ja lisäksi ydinkaupunkialueilla asuvilla sekä naimattomilla ja paremmassa yhteiskunnallisessa asemassa olevilla. Suurimmat, yli 40 prosentin osuudet raportoivat 18–29-vuotiaat naiset, jotka olivat toimihenkilöitä tai korkeasti koulutettuja. (Liitetaulukko 17C.)

Olut ja viini ruokajuomana

Oluen ja viinin käyttö ruokajuomana päivittäin tai useita kertoja viikossa on Suomessa harvinaista (liitetaulukot 18A ja 19A). Vuoden 2016 Juomatapatutkimuksen mukaan 5 prosenttia suomalaisista käyttää olutta ruokajuomana useammin kuin kerran viikossa ja viiniä vastaavasti 6 prosenttia. Lähes kolmasosa (30 %) suomalaisista ei koskaan juo (keskiolutta tai sitä vahvempaa) olutta ruokajuomana, mutta vain 12 prosenttia ei koskaan juo viiniä ruokajuomana. Viinin käyttö ruokajuomana ainakin silloin tällöin onkin lisääntynyt vuoden 2008 jälkeen.

Miehet käyttävät naisia yleisemmin olutta ruokajuomana, viinin käytössä taas sukupuolten välillä on vain vähäisiä eroja. Yleisintä oluen käyttö ruokajuomana on keski-ikäisillä ja vanhemmilla miehillä. Sekä oluen että viinin käyttö ruokajuomana on harvinaisinta nuorten (alle 20-vuotiaiden) keskuudessa.

Viinin käyttö ruokajuomana vähintään kerran viikossa on yleisempää pääkaupunkiseudulla ja laajemminkin Etelä-Suomessa kuin muualla maassa, ja keskimääräistä harvinaisempaa se on maaseutualueilla. Samoin viini on ruokajuomana yleisempää avio- ja avoliitossa elävien, korkeasti koulutettujen ja ylempien toimihenkilöiden keskuudessa kuin muissa väestöryhmissä (liitetaulukko 19B). Oluen käyttö ruokajuomana jakaantuu samansuuntaisesti väestöryhmittäin, mutta erot ryhmien välillä eivät ole niin selviä kuin viinin käytössä (liitetaulukko 18B).

7 Alkoholinkäytön haitalliset seuraukset

Riskikulutus AUDIT-mittarin mukaan

AUDIT-pistemäärä kuvaa riskijuomista ja alkoholin käytön haittoja. Pistemäärä vaihtelee nolasta 40:een, mutta yli 25 pisteen arvot ovat harvinaisia. Luokituksessa noudatettiin Alkoholiongelmaisen käypä hoito -suositusten rajaa, joka on naisilla alle 6 pistettä ja miehille alle 8 pistettä. Tämän pisterajan alapuolella alkoholinkäytön riskien voidaan katsoa olevan vähäiset ja sen yläpuolella kymmeneen pisteeseen asti lievästi kasvaneet. Välillä 11–15 pistettä niiden voidaan katsoa olevan selvästi kasvaneet, ja 16 pisteen rajan ylittävillä suuret.

Käytettäessä kuuden pisteen rajaa naisille ja kahdeksan pisteen rajaa miehille 28 prosentilla koko väestöstä, miehistä kolmanneksella ja naisista 23 prosentilla AUDIT-pisteet ylittivät riskirajan vuonna 2016 (liitetaulukko 20A). Korkeamman 11 pisteen rajan ylitti 13 prosenttia koko väestöstä, 19 prosenttia miehistä ja 7 prosenttia naisista.

Kaikkein eniten riskijuojia on 30–49-vuotiailla miehillä. Heillä 8 pisteen rajan ylitti 39 prosenttia vastaajista vuonna 2016 ja korkeamman 11 pisteen rajan ylitti 23 prosenttia. Naisista riskijuojia on eniten alle 30-vuotiailla: 45 prosenttia 15–19-vuotiaista ja 42 prosenttia 20–29-vuotiaista ylitti kuuden pisteen rajan, ja 16 ja 13 prosenttia ylitti korkeamman 11 pisteen rajan. Riskijuominen on erityisen yleistä naimattomilla ja työntekijäryhmässä, ja keskimääräistä vähäisempää Itä- ja Länsi-Suomessa (Länsi-Suomessa ei kuitenkaan nuorimmassa ikäryhmässä) sekä korkea-asteen koulutuksen saaneilla ja toimihenkilöammateissa (liitetaulukko 20B, jossa on käytetty 11 pisteen rajaa).

AUDIT-kysymykset ovat olleet mukana Juomatapatutkimuksessa vuosina 1992, 2000, 2008 ja 2016. Suurin muutos raportoiduissa AUDIT-pisteissä on tapahtunut vuoden 2008 jälkeen: alle 30-vuotiaiden, erityisesti miesten, riskijuominen on vähentynyt. (Liitetaulukko 20A).

Se, että korkeat AUDIT-pistemäärät ovat yleisimpiä nuorilla, kertoo siitä, että AUDIT-mittarissa painottuu nuorilla yleinen humalahakuinen juominen. Alkoholin pitkäaikaiseen, runsaaseen käyttöön liittyvät haitat, kuten sairaudet, ajoittuvat myöhempään ikävaiheeseen. Esimerkiksi alkoholin käytön vuoksi terveydenhuollon vuodeosastolla tai erikoissairaanhoidon avohoidossa hoidetut ovat yleisimmin 45–64-vuotiaita (Päihdetilastollinen vuosikirja 2016).

Omasta alkoholinkäytöstä koetut ongelmat

Miehet raportoivat naisia enemmän omasta alkoholinkäytöstä koettuja ongelmia eri elämänalueilla (liitetaulukko 21). Miehillä korostuvat erityisesti terveysongelmat ja ongelmat kotona tai parisuhteessa. Omasta alkoholinkäytöstä koettuja ongelmia esiintyy lähes kaiken ikäisillä vastaajilla, mutta 15–29-vuotiailla korostuvat erityisesti ongelmat ystävyys-suhteissa. Tämän ikäryhmän naiset raportoivat myös muita naisia enemmän ongelmia kotona tai parisuhteessa. Terveysongelmia ei esiintynyt vanhemmilla selkeästi enempää kuin nuoremmilla. Tähän kysymykseen ei kuitenkaan pyydetty tarkennuksia, ja on mahdollista, että nuoret ovat ajatelleet tässä tapaturmia tai lievempiä terveyteen liittyviä ongelmia – kuten krapulaa – kuin vanhemmat vastaajat.

Alkoholinkäytöstä seuranneet ongelmat läheisillä

Huomattavan paljon suurempi osuus vastaajista raportoi alkoholinkäytöstä seuranneita ongelmia jollakulla läheisellä kuin itsellään (liitetaulukko 22). Tämä johtuu osin siitä, että yhdellä alkoholiongelmistä kärsivällä voi hyvin olla monta läheistä, eikä kyse siis ole ainakaan ainoastaan siitä, että muiden ongelmia olisi

helpompi raportoida kuin omiaan. Naiset raportoivat useammin läheisten alkoholiongelmia kuin miehet, oli sitten kyseessä vanhempien, puolison, lasten tai muiden läheisten alkoholinkäytön ongelma, mutta sukupuoliero on erityisen suuri puolison tai kumppanin alkoholiongelman osalta. Sukupuoliero myös esimerkiksi vanhempien alkoholiongelmiensa raportoinnissa viittaa siihen, että naiset ovat joko herkempiä näkemään, kokemaan tai raportoimaan näitä ongelmia. Tämä saattaa johtua siitä, että naiset mahdollisesti tekevät miehiä enemmän hoivatyötä läheistensä ongelmien vuoksi.

Lähteet

- Gmel, Gerhard & Rehm, Jürgen (2004) Measuring alcohol consumption. *Contemporary Drug Problems* 31(3), 467–540.
- Helminen, Ville, Nurmio, Kimmo, Rehunen Antti, Ristimäki, Mika, Oinonen, Kari, Tiitu, Maija, Kotavaara, Ossi, Antikainen, Harri & Rusanen, Jarmo (2014) Kaupungin-maaseudun alueluokitus. Suomen ympäristökeskusten raportteja 25/2014. Syke, Helsinki.
- Huhtanen, Petri & Hokka, Päivi & Mäkelä, Pia (2009) Juomatapatutkimus 2008: Aineistokuvaus. Avauksia 16. Terveyden ja hyvinvoinnin laitos (THL), Helsinki. Elektroninen versio saatavilla osoitteesta: <http://urn.fi/URN:NBN:fi-fe201205085113>
- Huhtanen, Petri, Miekkalä, Mari, Mustonen, Heli & Mäkelä, Pia (2011) Suomalaisten alkoholinkäyttötavat 1968–2008: Juomatapatutkimusten tuloksia. Terveyden ja hyvinvoinnin laitos (THL). Raportti 26/2011.
- Metso, Leena & Mustonen, Heli & Mäkelä, Pia & Tuovinen, Eeva Liisa (2002) Suomalaisten juomatavat vuonna 2000. Taulukkoraportti vuoden 2000 tutkimuksen perustuloksista ja vertailuja aiempiin juomatapatutkimuksiin. Aiheita 3/2002. Stakes, Helsinki.
- Moskalewicz J, Room R, Thom B (toim.) (2017) Comparative monitoring of alcohol epidemiology across the EU. Baseline assessment and suggestions for future action. Synthesis report 2017. <http://www.parpa.pl/images/file/Comparative%20monitoring%20of%20alcohol%20epidemiology%20across%20the%20EU.pdf>
- Mäkelä, Klaus & Österberg, Esa & Sulkunen, Pekka (1981) Drink in Finland: Increasing alcohol availability in a monopoly state. Teoksessa Single, Eric & Morgan, Patricia & de Lint, Jan (toim.): *Alcohol, Society and the State* 2, 31–61. Toronto: Addiction Research Foundation.
- Mäkelä, Pia & Mustonen, Heli & Tigerstedt, Christoffer (toim.) (2010): Suomi juo. Suomalaisten alkoholinkäyttö ja sen muutokset 1968–2008. Terveyden ja hyvinvoinnin laitos (THL), Helsinki. Elektroninen versio saatavilla osoitteesta: <http://urn.fi/URN:NBN:fi-fe201205085402>
- Mäkelä, Pia, Savonen, Jenni, Hokka, Päivi & Härkönen, Janne (2017) Juomatapatutkimus 2016: menetelmäkuvaus, aineistot ja kysymyslomakkeet. Työpaperi 25/2017. Terveyden ja hyvinvoinnin laitos (THL), Helsinki.
- Päihdetilastollinen vuosikirja 2016. Suomen virallinen tilasto. Terveyden ja hyvinvoinnin laitos (THL), 2017m Helsinki. Elektroninen versio saatavilla osoitteesta: <http://urn.fi/URN:ISBN:978-952-302-786-2>
- Saunders, John B. & Aasland, Olaf G. & Babor, Thomas F. & Fuente, Juan R. de la & Grant, Marcus (1993): Development of the Alcohol Use Disorders Identification Test (AUDIT): WHO Collaborative project on early detection of persons with harmful alcohol consumption – II. *Addiction* 88(6): 791–804.
- Simpura, Jussi (toim.) (1985): Suomalaisten juomatavat. Haastattelututkimusten tuloksia vuosilta 1968, 1976 ja 1984. *Alkoholitutkimussäätiön julkaisu n:o 34*. Helsinki.
- Thygesen LC, Johansen C, Keiding N, Giovannucci E, Grønbaek M. Effects of sample attrition in a longitudinal study of the association between alcohol intake and all-cause mortality. *Addiction* 2008; 103:1149–59. DOI: <http://dx.doi.org/10.1111/j.1360-0443.2008.02241.x>
- Österberg, E., Raitasalo, K., Karlsson, T. & Mäkelä, P. (2017) Alkoholipoliittiset mielipiteet 2016–2017. THL Tilastoraportti 12/2017. Elektroninen versio saatavilla osoitteesta: <http://urn.fi/URN:NBN:fi-fe201705036297>

Suomalaisten alkoholinkäyttötavat – laatuseloste

Tilastotietojen relevanssi

Terveyden ja hyvinvoinnin laitoksen (THL) julkaisema tilasto suomalaisten juomatavoista kuvaa suomalaisten alkoholin käyttötapoja ja alkoholinkäytön väestöryhmittäisiä eroja. Tilasto tuotetaan otokseen perustuvana laajana haastattelututkimuksena.

Kansallisen tason luotettavin tieto alkoholin kokonaiskulutuksen muutoksista vuositason perustuu Alkoholijuomien kulutus -tilastoon⁹. Myyntitietoihin pohjautuvista tilastoista ei kuitenkaan saada tietoa käyttötavoista tai väestöryhmien kulutuseroista. Suomalaisten alkoholinkäyttötavat -tilasto vastaa erityisesti näihin kysymyksiin. Tilaston aiheita ovat raittiuden yleisyys, alkoholinkäytön ja humalakulutuksen useus, alkoholinkäytön kokonaismäärä, suurkuluttajien osuus, alkoholinkäytön tilanteet ja seuraukset sekä näiden kaikkien jakautuminen väestössä.

Tietoja käyttävät erityisesti alkoholikysymysten parissa työtä tekevät päättäjät, virkamiehet, terveydenhuolto- ja sosiaalialan ammattilaiset sekä tutkijat sekä mediat. Tietoja käytetään erityisesti kansallisen tason alkoholipolitiikassa, alkoholihaittojen ehkäisyssä ja hoidon tarpeiden kehittämisessä, suunnittelussa, seurannassa ja tutkimuksessa.

Käytetyt käsitteet ja määritelmät on esitetty raportin tekstiosassa.

Tämän tilaston lisäksi tietoja suomalaisten alkoholinkäytöstä löytyy myös THL:n muista tilastoista, jotka on kerätty THL:n verkkosivuille¹⁰ ja kootusti Päihdetilastollisesta vuosikirjasta¹¹. Aluekohtaisia tietoja väestöryhmittäisistä alkoholinkulutuksen eroista on saatavilla Aikuisten terveystilastot, hyvinvointi- ja palvelututkimuksesta (ATH)¹², jonka tietoja kahdesta alkoholiin liittyvästä indikaattorista raportoidaan terveytemme.fi -sivuilla¹³. Nuorten päihteidenkäytöstä saa tarkempaa tietoa myös esimerkiksi Eurooppalaisesta koululaistutkimuksesta nuorten päihteidenkäytöstä (ESPAD)¹⁴. Sotkanettiin on koottu valtakunnallisia sekä maakuntatason alkoholinkäytön indikaattoreita¹⁵.

Tilastotutkimuksen menetelmäkuvaus

Tilaston tiedot perustuvat kahdeksan vuoden välein tehtävään Juomatapatutkimukseen. Juomatapatutkimus on toteutettu säännöllisesti vuodesta 1968 lähtien eli vuosina 1968, 1976, 1984, 1992, 2000, 2008 ja 2016. Tämän raportin uusimmat tiedot perustuvat THL:n syksyllä 2016 keräämiin tietoihin, mutta mukana on aikasarjoja, jotka sisältävät myös vanhempien tutkimusaineistojen tietoja.

Tiedot on kunkin vuonna kerätty kasvokkain tehtävänä käyntihaastatteluna syksyllä. Otos on vuodesta 2000 lähtien ollut yksinkertainen satunnaisotos Väestörekisterikeskuksen tietojen mukaisesta Suomen väestöstä, pois lukien

⁹ www.thl.fi/tilastot/alkoholinkulutus

¹⁰ www.thl.fi/fi/tilastot/tilastot-aiheittain/paihteet-ja-riippuvuudet

¹¹ www.thl.fi/fi/tilastot/tilastot-aiheittain/kookomajulkaisut/paihdetilastollinen-vuosikirja

¹² www.thl.fi/ath

¹³ www.terveytemme.fi/ath/tulokset/index.html

¹⁴ www.thl.fi/fi/tutkimus-ja-asiantuntijatyo/vaestotutkimukset/espada

¹⁵ www.sotkanet.fi

Ahvenanmaa sekä laitosväestö, ja Tilastokeskus on toteuttanut tiedonkeruun vuodesta 2000 alkaen tietokoneavusteisesti. Vuosina 1968 ja 1976 käytettiin kaksivaiheista ryvästettyä vyöhykeotantaa. Ensimmäisessä vaiheessa arvottiin tutkimuspaikkakunnat, jotka oli järjestetty teollistuneisuusasteen mukaan, sen jälkeen arvottiin lähekkäisiä äänestysalueita ja niiden sisältä vastaajia. Vuosina 1984 ja 1992 äänestysalueiden arvonta jätettiin pois. Otantojen toisessa vaiheessa valittiin vastaajat kunnista menetelmällä, joissa oli vähäisiä eroja vuosien välillä. Vuosina 1968–1992 haastattelijat koulutettiin Alkon henkilöstöstä ja tiedot tallennettiin paperilomakkeilta. Ikärajaus on ollut aiemmin 15–69-vuotta (edellisen vuoden lopussa määriteltynä), mutta sitä laajennettiin vuonna 2016 kattamaan myös 70–79-vuotiaat.

Vuonna 2016 vastaajia oli 2 285 ja vastausprosentti oli 60 (ks. muut vuodet alla olevasta taulukosta). Haastattelut kestivät noin 50 minuuttia. Kunakin vuonna vastaajajoukko on painottamalla korjattu vastaamaan perusjoukkoa¹⁶ siten, että painot on laskettu huomioiden ikä, sukupuoli ja alue.

Tarkempia tietoja vuoden 2016 tiedonkeruusta sekä haastattelussa käytetty lomake löytyvät THL:n verkkosivuilta¹⁷, ja tietoja aikaisempien vuosien tiedonkeruusta Suomi Juo -kirjasta¹⁸.

Tietojen saapuessa THL:ään ne tarkistetaan mahdollisten virheiden, puutteiden ja epäloogisuuksien havaitsemiseksi. Muodostettuja tilastoja verrataan edellisen tiedonkeruun vastaaviin tietoihin. Epäselvät tiedot tarkistetaan ja korjataan mahdollisuuksien mukaan. Kaikkien vuosien tiedot on tallennettu sähköiseen tietokantaan. Vuodesta 1992 alkaen aineistoista on hävitetty tunnistetiedot aineiston keräyksen jälkeen.

Tietojen oikeellisuus ja tarkkuus

Haastattelutietojen kattavuutta voidaan arvioida vertaamalla haastattelutietojen mukaista väestön alkoholin kokonaiskulutusta myyntitilastojen ja tilastoimattoman alkoholinkulutuksen mukaiseen kokonaiskulutukseen. Tämä kattavuus on tyypillisesti matalahko niin Suomessa kuin ulkomailla ja niin alkoholinkäytön kuin kaiken ravitsemuksen kohdalla. Tiedetään siis hyvin, että haastattelututkimuksilla saadaan kiinni vain osa suomalaisten alkoholinkäytöstä. Kattamatta jäävä osuus johtuu yhtäältä siitä, että paljon alkoholia käyttävät jättävät keskimääräistä useammin osallistumatta tutkimuksiin, ja toisaalta siitä, että tutkimukseen osallistuvat joko tiedostamattaan aliarvioivat kulutustaan tai tietoisesti haluavat aliraportoida alkoholinkäyttöään.

Aikavertailujen tekemisen osalta aliraportointi ei sinänsä ole suuri ongelma, mikäli kattavuus ei muutu. Kattavuuden muutokset vaikeuttavat luotettavien johtopäätösten tekemistä todellisista ilmiön muutoksista. Kattavuus on alla laskettu niin, että ensin lasketaan summa kaikkien vastaajien ilmoittamista vuositaso litramääräistä ja lasketaan siitä koko perusjoukon tasolle korotettu summa, ja sitten jaetaan tämä koko perusjoukon arvioitu litramäärä kaiken Suomessa myydyin alkoholien litramäärällä (100-prosenttisena alkoholina). Raportin liitetaulukossa 1 on kattavuuksia laskettu useammalle Juomatapatutkimuksen alkoholinkulutussmittarille ja myös toista laskentatapaa käyttäen.

Yllä kuvatulla tavalla saatu kattavuus on vaihdellut vuoden 2016 arvon eli 31 prosentin ja vuoden 1968 arvon eli 49 prosentin välillä. Vuosina 1968 ja 1992 kattavuus on ollut keskimääräistä parempi, mikä tarkoittaa että kulutusta koskevat tiedot ovat näinä vuosina yliarvioita muiden vuosien lukuihin verrattuna. Keskimääräistä huonomman kattavuuden vuosia taas ovat olleet 1984 ja 2016, mikä siis tarkoittaa että näiden vuosien kulutustiedot ovat aliarvioita muihin vuosiin verrattuna. Tämä näkyy alla olevassa taulukossa kulutustilastojen mukaisia ja haastattelututkimuksen mukaisia muutoksia verrattaessa. Vuosien 2008 ja 2016 välinen kattavuuden huononeminen yhdistyy vas-

¹⁶ 15–79-vuotiaat suomalaiset poislukien Ahvenanmaa ja laitosväestö

¹⁷ <http://urn.fi/URN:ISBN:978-952-302-871-5>

¹⁸ <http://urn.fi/URN:NBN:fi-fe201205085402>

tauosprosentin selvään huononemiseen 74 prosentista 60 prosenttiin. Kansainvälisessä vertailussa 60 prosentin vastausosuus on kuitenkin erinomainen.

Vaikuttaa ilmeiseltä, että vuonna 2016 erityisesti keskimääräistä enemmän alkoholia käyttävät ovat jättäneet aiempaa useammin vastaamatta. Kun kokonaiskulutusta koskevien tilastojen pohjalta alkoholinkulutuksen tiedetään vähentyneen vuodesta 2008 vuoteen 2016, niin haastattelututkimuksen pohjalta tämän vähenemisen määrä tulee yliarvioitua. Tämä tuottaa hankaluutta sen tulkitsemisessa, mikä osa juomatapojen ja väestöryhmien kulutustapojen muutoksessa on todellista ja mikä kattavuuden huononemisesta johtuvaa.

Taulukko 1. Perustietoja Juomatapatutkimuksesta

	1968	1976	1984	1992	2000	2008	2016
Vastanneita yhteensä	1 823	2 835	3 624	3 446	1 932	2 725	2 285
Vastausprosentti	97	96	94	87	78	74	60
Kattavuus ¹							
15-69	49	41	33	46	38	36	31
15-79	-	-	-	-	-	-	33
Kokonaiskulutus tilastoista (litraa vuodessa 15 vuotta täyttäneitä kohti) ¹⁹	4.6	9	9.5	10.3	10.7	12.5	10.8
Muutos, %	-	95	6	8	4	17	-14
Kulutuksen keskiarvo haastatteluissa (litraa vuodessa, viikkoarvioon perustuva, 15-69-v.)	2	3.7	3	4.7	4	4.5	3.2
Muutos, %	-	79	-17	53	-14	12	-28

¹ Kulutuksen keskiarvo haastatteluista jaettuna virallisiin kulutustilastoihin perustuvasta kokonaiskulutuksella (tilastoitu + arvioitu tilastoimaton) 15 vuotta täyttäneitä kohti

Julkaistujen tietojen ajantasaisuus ja oikea-aikaisuus

Juomatapatutkimuksesta saadaan kahdeksan vuoden välein tietoa suomalaisten alkoholinkäyttötavoista. Vuosittaiseen monitorointiin käytetään Suomessa mm. virallisia kulutustilastoja²⁰ ja ATH-tutkimuksen tuloksia. Juomatavat ja juomiskulttuuri muuttuvat kuitenkin hitaasti, mistä johtuen tämä perusteellisempi juomatapojen kartoitus voidaan tehdä harvemmin.

Tiedot julkaistaan noin puoli vuotta tiedonkeruun päättymisen jälkeen.

Tietojen saatavuus ja läpinäkyvyys

Ensimmäiseksi Juomatapatutkimuksen tietoja suomalaisten juomatavoista julkaistaan kahdessa raportissa, joista toinen on tämä perustaulukkoja sisältävä raportti, ja toinen alkoholipoliittisia mielipiteitä käsittelevä raportti (Österberg ym. 2017)²¹. Aineistoa käytetään tämän lisäksi myös erillisartikkeleiden sekä kirjan tuottamiseen.

¹⁹ www.thl.fi/tilastot/alkoholinkulutus

²⁰ www.thl.fi/fi/tilastot/tilastot-aiheittain/paihteet-ja-riippuvuudet/alkoholi/alkoholijuomien-kulutus

²¹ www.thl.fi/tilastot/alkoholimieliapiteet

Tilastojen vertailukelpoisuus

Suomalaisten juomatavoista on Juomatapatutkimukseen pohjautuvaa tietoa saatavilla kahdeksan vuoden välein vuodesta 1968 alkaen. Vertailukelpoisuutta on käsitelty yllä menetelmien yhteydessä.

Selkeys ja eheys/yhtenäisyys

Juomatapatutkimuksessa on pysyviä ja vaihtuvia osia. Pysyviä osia ovat olleet niin kutsuttu käyttökertakartoitus, jossa on kartoitettu muutama vastaajien haastattelua edeltävä alkoholinkäyttökerta, ja josta voidaan johtaa monipuolisesti erilaisia alkoholinkäytön ja humalajuomisen määrään ja useuteen sekä alkoholinkäytön tilanteisiin liittyviä muuttujia. Niin kutsuttu QF-mittari (quantity-frequency), jossa kysytään juomalajikohtaisesti tyypillistä alkoholinkäytön useutta ja määrää, on ollut mukana vuodesta 1984, ja niin kutsuttu GF-mittari (graduated frequency), jossa kysytään erilaisten alkoholin kerralla käytettävien annosmäärien useutta (1–2 annosta kerralla, 3–4 annosta, 5–7, 8–12, 13–17 ja 18+ annosta), on kysytty vuodesta 2000 alkaen.

Vuoden 2016 tilastoa koskevat erityiskysymykset

Vuoden 2016 tiedot on kerätty hyvin samalla tavoin kuin vuosien 2008 ja 2000 tiedot. Vaihtuvina kysymysoina esitettiin kysymyksiä alkoholinkäytön riskitietoisuudesta ja alkoholinkäytön hallinnasta. Juomatapatutkimuksen peruseräraportti julkaistaan nyt ensimmäistä kertaa osana THL:n virallista tilastotuotantoa.

Liitetaulukot

Aineistot ja menetelmät

1. Perustietoja Juomatapatutkimuksista.....	39
2A. Vastanneiden lukumäärät ja prosenttiosuudet sukupuolen ja iän mukaan.....	40
2B. Vastanneiden lukumäärät ja prosenttiosuudet taustatekijöiden mukaan 15–79-vuotiailla vuonna 2016.....	41

Raittius ja alkoholinkäytön useus

3A. Raittiiden osuudet sukupuolen ja iän mukaan 15–69-vuotiailla, %.....	43
3B. Raittiiden osuudet taustatekijöiden mukaan 15–79-vuotiailla vuonna 2016, %.....	44
4A. Alkoholinkäytön useus sukupuolen ja iän mukaan 15–69-vuotiailla, %.....	45
4B. Useammin kuin kerran viikossa alkoholia käyttäneiden osuus taustatekijöiden mukaan 15–79-vuotiailla vuonna 2016, %.....	47

Alkoholinkulutuksen jakautuminen väestössä

5. Jaksoarvio alkoholin vuosikulutuksesta sukupuolen ja iän mukaan 15–69-vuotiailla, litraa 100 %:n alkoholia.....	48
6. QF-arvio alkoholin vuosikulutuksesta sukupuolen ja iän mukaan 15–69-vuotiailla, litraa 100 %:n alkoholia.....	49
7A. GF-arvio alkoholin vuosikulutuksesta sukupuolen ja iän mukaan 15–69-vuotiailla, litraa 100 %:n alkoholia.....	49
7B. GF-arvio alkoholin keskimääräisestä vuosikulutuksesta taustatekijöiden mukaan 15–79-vuotiailla vuonna 2016, litraa 100 %:n alkoholia.....	50
8. Naisten osuus alkoholin kokonaiskulutuksesta 15–69-vuotiailla, %.....	51
9. Eniten juovan kymmenyksen osuus alkoholin kokonaiskulutuksesta sukupuolen mukaan 15–69-vuotiailla, %.....	52
10. Eri juomalajien osuus alkoholin viikkoarvion mukaisesta kokonaiskulutuksesta sukupuolen ja iän mukaan 15–79-vuotiailla vuonna 2016, %.....	52

Humala- ja suurkulutus

11. Alkoholinkäytön useus päivässä juotujen annosmäärien eri tasoilla sukupuolen mukaan haastattelua edeltäneiden 12 kuukauden aikana 15–69-vuotiailla, %.....	53
12. Eri annostasoilla juodun alkoholimäärän osuus ko. ryhmän kokonaiskulutuksesta sukupuolen mukaan 15–69-vuotiailla, %.....	54
13A. Yhden päivän aikana juodun alkoholimäärän maksimi haastattelua edeltäneiden 12 kuukauden aikana, sukupuolen ja iän mukaan 15–69-vuotiailla.....	55
13B. Ainakin kerran vähintään 13 annosta päivässä juoneiden osuus taustatekijöiden mukaan 15–79-vuotiailla vuonna 2016, %.....	57
14A. Vähintään kuuden alkoholiannoksen käyttökertojen useus sukupuolen ja iän mukaan 15–69-vuotiailla, %.....	58
14B. Vähintään kerran kuukaudessa kuusi annosta tai enemmän juoneiden osuus taustatekijöiden mukaan 15–79-vuotiailla vuonna 2016, %.....	60
15A. "Hiukan tuntuu" -humalan useus sukupuolen ja iän mukaan 15–69-vuotiailla, %.....	61
15B. Vähintään kerran viikossa "hiukan tuntuu" -humalaan juoneiden osuus taustatekijöiden mukaan 15–79-vuotiailla vuonna 2016, %.....	63
16A. "Tuntuu oikein toden teolla" -humalan useus sukupuolen ja iän mukaan 15–69-vuotiailla, %.....	64
16B. Vähintään kerran kuukaudessa "tuntuu oikein toden teolla" -humalaan juoneiden osuus taustatekijöiden mukaan 15–79-vuotiailla vuonna 2016, %.....	66

Alkoholin käyttötilanteet

17A. Juomisen pääasiallinen paikka tavallisen syysviikon aikana sukupuolen ja iän mukaan 15–79-vuotiailla vuonna 2016, %	67
17B. Anniskelukertojen osuus tavallisen syysviikon alkoholin käyttökerroista taustatekijöiden mukaan 15–79-vuotiailla vuonna 2016	68
17C. Anniskelukulutuksen osuus tyypillisen syysviikon alkoholin kokonaiskulutuksesta taustatekijöiden mukaan 15–79-vuotiailla vuonna 2016, %	69
18A. Oluen käyttö ruokajuomana: useus sukupuolen ja iän mukaan 15–69-vuotiailla, %	70
18B. Vähintään kerran viikossa olutta ruokajuomana käyttäneiden osuus taustatekijöiden mukaan 15–79-vuotiailla vuonna 2016, %	72
19A. Viinin käyttö ruokajuomana: useus sukupuolen ja iän mukaan 15–69-vuotiailla, %	73
19B. Vähintään kerran viikossa viiniä ruokajuomana käyttäneiden osuus taustatekijöiden mukaan 15–79-vuotiailla vuonna 2016, %	75

Alkoholinkäytön haitalliset seuraukset

20A. Audit-pistemäärien jakaumat sukupuolen ja iän mukaan 15–69-vuotiailla, %	76
20B. Niiden osuus, joilla Audit-pistemäärä vähintään 11, taustatekijöiden mukaan 15–79-vuotiailla vuonna 2016, %	77
21. Niiden osuus, joilla on ollut omasta alkoholinkäytöstä seuranneita ongelmia, sukupuolen ja iän mukaan 15–79-vuotiailla vuonna 2016, %	78
22. Niiden osuus, joiden läheisillä on ollut alkoholinkäytöstä seuranneita ongelmia, sukupuolen ja iän mukaan 15–79-vuotiailla vuonna 2016, %	78

TAULUKKO 1. Perustietoja Juomatapatutkimuksista

		1968	1976	1984	1992	2000	2008	2016
Vastanneita yhteensä		1823	2835	3624	3446	1932	2725	2285
Vastausprosentti		97	96	94	87	78	74	60
Kartoitettujen käyttökertojen lkm edeltävällä viikolla		1385	2793	2986	3881	2161	3120	2101
Kokonaiskulutus tilastoista (litraa 15 vuotta täyttäneitä kohti)		4,6	9,0	9,5	10,3	10,7	12,5	10,8
Muutos, %		-	95	6	8	4	17	-14
Kulutuksen keskiarvo haastatteluissa (viikkoarvio) ^a		2,0	3,7	3,0	4,7	4,0	4,5	3,2
Muutos, %		-	79	-17	53	-14	12	-28
Kulutuksen keskiarvo haastatteluissa (jaksoarvio) ^a		1,6	3,0	2,5	4,0	3,3	3,9	2,6
Muutos, %		-	84	-18	63	-18	21	-35
Kulutuksen keskiarvo haastatteluissa (GF-mittari) ^a		-	-	-	-	4,6	4,6	3,6
Muutos, %		-	-	-	-	-	1	-22
Kattavuusprosentit:								
viikkoarvio: keskiarvot ^b	15-69	45	41	32	45	37	36	30
	15-79	-	-	-	-	-	-	28
viikkoarvio: kokonaislitrat ^c	15-69	49	41	33	46	38	36	31
	15-79	-	-	-	-	-	-	33
jaksoarvio: keskiarvot ^b	15-69	35	33	26	39	30	32	24
	15-79	-	-	-	-	-	-	23
jaksoarvio: kokonaislitrat ^c	15-69	39	34	27	39	31	32	25
	15-79	-	-	-	-	-	-	27
GF-mittari: keskiarvot ^b	15-69	-	-	-	-	43	37	33
	15-79	-	-	-	-	-	-	32
GF-mittari: kokonaislitrat ^c	15-69	-	-	-	-	44	38	35
	15-79	-	-	-	-	-	-	37

^a litraa vuodessa, 15-69-vuotiaat

^b kulutuksen keskiarvo haastattelusta / arvioitu kokonaiskulutus (tilastoitu+arvioitu tilastoimaton kulutus) 15 vuotta täyttäneitä kohti

^c arvio koko väestön kulutuksen kokonaismäärästä haastattelujen perusteella litroina / tilastoidun kulutuksen kokonaismäärä litroina

TAULUKKO 2A. Vastanneiden lukumäärät ja prosenttiosuudet sukupuolen ja iän mukaan

	LUKUMÄÄRÄT (Ilman painotusta)							PROSENTTIA KAIKISTA VASTANNEISTA (Painotettu jälkiosituspainoilla)						
	1968	1976	1984	1992	2000	2008	2016	1968	1976	1984	1992	2000	2008	2016
KAIKKI	1823	2835	3624	3446	1932	2725	2285	100	100	100	100	100	100	100
15-69v.							2046							
MIEHET	1370	1393	1782	1709	945	1297	1171	48,3	46,8	49,1	50,5	50,1	50,1	49,6
15-69v.							1070							
NAISET	453	1442	1842	1737	987	1428	1114	51,7	53,2	50,9	49,5	49,9	49,9	50,4
15-69v.							976							
MIEHET														
15-19	127	118	213	174	76	102	101	7,4	4,8	5,9	4,9	4,6	4,7	3,7
20-29	278	340	414	360	160	212	293	11,2	13,2	11,4	10,2	8,9	8,6	7,8
30-49	527	529	708	726	402	487	292	17,7	17,5	19,5	21,2	21,3	19,2	15,8
50-69	438	406	447	449	307	496	384	12,0	11,2	12,3	13,2	15,3	17,6	17,2
70-79	-	-	-	-	-	-	101	-	-	-	-	-	-	5,1
NAISET														
15-19	33	116	202	174	104	123	88	6,5	5,5	5,6	4,9	4,7	4,3	3,4
20-29	89	356	381	334	154	232	269	12,7	15,3	10,6	9,5	7,8	8,1	7,7
30-49	171	484	723	742	395	543	274	17,3	17,6	20,0	21,8	21,2	19,4	15,1
50-69	160	486	536	487	334	530	345	15,3	14,8	14,7	14,3	16,3	18,1	18,0
70-79	-	-	-	-	-	-	138	-	-	-	-	-	-	6,2

TAULUKKO 2B. Vastanneiden lukumäärät ja prosenttiosuudet taustatekijöiden mukaan 15-79-vuotiailla vuonna 2016

	LUKUMÄÄRÄT (Ilman painotusta)											
	Kaikki	Miehet	Naiset	MIEHET						NAISET		
				15-29	30-59	60-79	15-29	30-59	60-79	15-29	30-59	60-79
KOKO MAA	2285	1171	1114	751	909	625	394	473	304	357	436	321
SUURALUE												
Pääkaupunkiseutu	453	233	220	178	186	89	95	96	42	83	90	47
Muu Etelä-Suomi	660	330	330	195	272	193	95	144	91	100	128	102
Länsi-Suomi	590	300	290	185	234	171	94	121	85	91	113	86
Itä-Suomi	301	160	141	97	104	100	52	55	53	45	49	47
Pohjois-Suomi	281	148	133	96	113	72	58	57	33	38	56	39
KAUPUNKI/MAASEUTU												
Ydinkaupunkialue	1320	641	679	492	509	319	248	255	138	244	254	181
Välivyöhyke	386	199	187	98	178	110	53	87	59	45	91	51
Maaseutualue	501	288	213	101	207	193	59	124	105	42	83	88
SIVILISÄÄTY												
Naimaton	629	362	267	452	135	42	260	79	23	192	56	19
Naimisissa/avoliitossa	1387	701	686	290	662	435	131	338	232	159	324	203
Eronnut tai leski	269	108	161	9	112	148	3	56	49	6	56	99
KOULUTUSASTE												
Perusaste/tuntematon	588	303	285	261	122	205	137	74	92	124	48	113
Keskiaste	1007	584	423	386	388	233	219	241	124	167	147	109
Korkea-aste	690	284	406	104	399	187	38	158	88	66	241	99
SOSIOEKONOMINEN ASEMA												
Ylempi toimihenkilö	442	233	209	84	247	111	48	122	63	36	125	48
Alempi toimihenkilö	672	188	484	169	289	214	52	82	54	117	207	160
Työntekijä	682	463	219	215	264	203	148	193	122	67	71	81
Muu/puuttuva	489	287	202	283	109	97	146	76	65	137	33	32

PROSENTTIA KAIKISTA VASTANNEISTA

(Painotettu jälkiosituspainoilla)

	Kaikki	Miehet	Naiset	MIEHET						NAISET		
				15-29	30-59	60-79	15-29	30-59	60-79	15-29	30-59	60-79
KOKO MAA	100,0	49,6	50,4	22,6	47,8	29,7	11,5	24,2	13,9	11,0	23,6	15,8
SUURALUE												
Pääkaupunkiseutu	21,0	10,4	10,5	5,5	10,8	4,7	2,8	5,5	2,1	2,7	5,3	2,5
Muu Etelä-Suomi	30,0	14,6	15,4	6,2	14,5	9,4	3,0	7,4	4,3	3,2	7,1	5,1
Länsi-Suomi	25,2	12,4	12,8	5,3	11,9	8,0	2,6	6,0	3,8	2,8	5,9	4,2
Itä-Suomi	12,2	6,3	5,9	2,7	5,0	4,4	1,4	2,6	2,3	1,3	2,5	2,1
Pohjois-Suomi	11,6	5,9	5,8	2,8	5,6	3,2	1,7	2,7	1,4	1,1	2,8	1,8
KAUPUNKI/MAASEUTU												
Ydinkaupunkialue	57,6	27,1	30,5	14,6	27,5	15,5	7,2	13,4	6,5	7,5	14,0	9,0
Välivyöhyke	17,6	8,8	8,8	3,2	9,2	5,2	1,7	4,4	2,7	1,4	4,8	2,5
Maaseutualue	22,2	12,3	9,8	3,0	10,3	8,9	1,7	6,0	4,6	1,3	4,3	4,2
SIVILISÄÄTY												
Naimaton	23,6	13,1	10,4	14,3	7,2	2,0	8,0	4,1	1,0	6,4	3,1	0,9
Naimisissa/avoliitossa	63,5	31,4	32,0	8,0	34,8	20,7	3,5	17,3	10,6	4,5	17,5	10,0
Eronnut tai leski	13,0	5,1	7,9	0,2	5,7	7,0	0,1	2,7	2,3	0,2	3,0	4,8
KOULUTUSASTE												
Perusaste/tuntematon	25,2	12,7	12,5	9,0	6,4	9,7	4,7	3,8	4,3	4,4	2,7	5,4
Keskiaste	41,8	23,7	18,1	10,7	20,1	11,0	5,9	12,3	5,6	4,8	7,9	5,4
Korkea-aste	33,1	13,2	19,8	2,8	21,2	9,0	1,0	8,2	4,1	1,9	13,1	4,9
SOSIOEKONOMINEN ASEMA												
Ylempi toimihenkilö	21,1	10,7	10,4	2,3	13,4	5,4	1,3	6,4	3,0	1,0	6,9	2,4
Alempi toimihenkilö	30,5	8,1	22,4	4,8	15,4	10,3	1,4	4,3	2,5	3,4	11,1	7,9
Työntekijä	28,7	19,1	9,6	5,9	13,4	9,5	4,0	9,6	5,5	1,9	3,8	3,9
Muu/puuttuva	19,7	11,7	8,0	9,6	5,6	4,5	4,9	3,8	2,9	4,7	1,7	1,6

TAULUKKO 3A. Raittiiden¹ osuudet sukupuolen ja iän mukaan 15-69-vuotiailla, %

	1968	1976	1984	1992	2000	2008	2016
KAIKKI	26	13	20	14	9	10	13
MIHET	12	8	12	10	8	10	12
NAISET	39	18	27	17	9	10	15
MIHET							
15-19	28	9	18	17	7	23	23
20-29	4	3	6	4	5	5	10
30-49	7	7	9	6	7	7	9
50-69	19	15	19	18	10	12	13
NAISET							
15-19	34	11	27	14	11	9	24
20-29	16	4	12	7	6	8	11
30-49	44	14	19	12	5	7	16
50-69	55	38	49	33	17	14	15

¹Raittiiksi on määritelty henkilö, joka ei ole nauttinut alkoholia haastattelua edeltäneiden 12 kuukauden aikana.

TAULUKKO 3B. Raittiiden osuudet taustatekijöiden mukaan 15-79-vuotiailla vuonna 2016, %

				MIEHET						NAISET		
	Kaikki	Miehet	Naiset	15-29	30-59	60-79	15-29	30-59	60-79	15-29	30-59	60-79
KOKO MAA	15	12	17	14	11	20	14	10	14	15	13	26
SUURALUE												
Pääkaupunkiseutu	11	8	14	13	9	12	14	6	7	12	13	17
Muu Etelä-Suomi	12	9	16	16	7	19	15	6	10	16	8	26
Länsi-Suomi	16	15	16	11	12	24	12	12	23	11	12	25
Itä-Suomi	15	11	19	14	13	18	14	15	6	15	10	32
Pohjois-Suomi	24	20	29	20	23	30	17	17	30	23	30	30
KAUPUNKI/MAASEUTU												
Ydinkaupunkialue	13	10	15	12	10	19	13	7	14	11	12	23
Välivyöhyke	19	17	20	26	15	20	24	14	17	28	16	23
Maaseutualue	17	13	23	19	13	22	13	12	13	25	13	32
SIVILISÄÄTY												
Naimaton	16	16	18	16	13	28	18	11	..	15	16	..
Naimisissa/avoliitossa	13	10	16	11	11	18	6	9	13	14	13	23
Eronnut tai leski	19	16	20	..	11	25	..	14	20	..	8	28
KOULUTUSASTE												
Perusaste/tuntematon	23	17	30	21	17	30	20	11	19	22	25	38
Keskiaste	14	13	15	9	13	19	11	12	16	8	15	22
Korkea-aste	9	6	11	14	8	11	8	5	6	16	9	15
SOSIOEKONOMINEN ASEMA												
Ylempi toimihenkilö	8	5	11	11	6	12	7	3	8	17	8	18
Alempi toimihenkilö	13	8	14	9	11	17	8	10	7	10	12	20
Työntekijä	20	16	29	10	17	31	11	14	22	9	23	44
Muu/puuttuva	17	15	18	20	11	16	21	10	13	20	12	21

.. Vastanneiden lukumäärä on alle 30.

TAULUKKO 4A. Alkoholinkäytön useus sukupuolen ja iän mukaan 15-69-vuotiailla, %

	Jakaumat, %							Kumulatiiviset jakaumat, %						
	1968	1976	1984	1992	2000	2008	2016	1968	1976	1984	1992	2000	2008	2016
KAIKKI														
Vähintään 4 krt viikossa	2	4	5	9	6	7	5	2	4	5	9	6	7	5
Pari kertaa viikossa	7	14	14	18	19	20	16	9	18	19	27	25	27	21
Kerran viikossa	12	19	17	20	21	19	18	21	37	36	47	46	46	39
Kerran pari kuukaudessa	27	28	26	25	28	28	29	48	65	62	72	73	75	68
Harvemmin	26	22	18	15	18	15	19	74	87	80	86	91	90	87
Raitis	26	13	20	14	9	10	13	100	100	100	100	100	100	100
MIEHET														
Vähintään 4 krt viikossa	4	6	9	14	10	11	7	4	6	9	14	10	11	7
Pari kertaa viikossa	12	21	20	24	24	25	22	16	27	29	38	34	37	29
Kerran viikossa	18	24	21	21	23	21	21	34	51	50	59	56	58	50
Kerran pari kuukaudessa	33	27	27	22	24	23	26	67	78	77	81	80	81	76
Harvemmin	20	14	11	9	12	9	13	88	92	88	90	92	90	88
Raitis	12	8	12	10	8	10	12	100	100	100	100	100	100	100
NAISET														
Vähintään 4 krt viikossa	1	1	2	5	2	3	3	1	1	2	5	2	3	3
Pari kertaa viikossa	2	9	8	12	13	14	10	3	10	9	17	15	17	12
Kerran viikossa	5	15	13	19	19	17	16	8	24	22	35	35	35	28
Kerran pari kuukaudessa	21	29	26	28	31	34	31	30	54	48	63	66	68	59
Harvemmin	31	28	25	20	24	22	26	61	82	73	83	90	90	85
Raitis	39	18	27	17	10	10	15	100	100	100	100	100	100	100
MIEHET 15-19														
Vähintään 4 krt viikossa	0	3	2	3	0	3	4	0	3	2	3	0	3	4
Pari kertaa viikossa	7	14	10	17	11	9	6	7	16	12	20	11	12	9
Kerran viikossa	8	17	17	17	23	17	12	14	34	29	37	34	29	21
Kerran pari kuukaudessa	32	45	35	35	40	33	32	46	78	64	73	74	62	53
Harvemmin	26	13	18	10	19	15	24	72	91	82	83	93	77	77
Raitis	28	9	18	17	7	23	23	100	100	100	100	100	100	100
MIEHET 20-29														
Vähintään 4 krt viikossa	4	6	6	11	7	5	4	4	6	6	11	7	5	4
Pari kertaa viikossa	18	29	23	29	29	26	14	22	35	29	40	36	31	18
Kerran viikossa	20	31	25	27	25	27	25	42	65	54	67	61	58	43
Kerran pari kuukaudessa	39	24	32	22	27	29	33	81	89	87	89	87	87	76
Harvemmin	15	8	8	6	8	8	14	96	97	94	96	95	95	90
Raitis	4	3	6	4	5	5	10	100	100	100	100	100	100	100
MIEHET 30-49														
Vähintään 4 krt viikossa	5	8	11	19	12	11	7	5	8	11	19	12	11	7
Pari kertaa viikossa	14	22	26	28	28	29	28	19	30	37	47	40	41	35
Kerran viikossa	21	25	22	22	23	22	21	40	55	59	69	63	62	56
Kerran pari kuukaudessa	31	24	23	17	20	22	26	71	78	81	86	82	84	82
Harvemmin	21	14	9	8	11	9	10	93	93	91	94	93	93	91
Raitis	7	7	9	6	7	7	9	100	100	100	100	100	100	100

Liitetaulukot

	Jakaumat, %							Kumulatiiviset jakaumat, %						
	1968	1976	1984	1992	2000	2008	2016	1968	1976	1984	1992	2000	2008	2016
MIHET 50-69														
Vähintään 4 krt viikossa	5	6	11	14	11	16	9	5	6	11	14	11	16	9
Pari kertaa viikossa	7	13	14	15	20	25	24	12	19	26	29	31	41	33
Kerran viikossa	19	17	16	17	21	19	21	31	36	41	46	52	60	53
Kerran pari kuukaudessa	30	27	25	23	23	20	21	61	63	67	70	75	80	74
Harvemmin	20	22	14	13	14	8	12	81	85	81	82	90	88	87
Raitis	19	15	19	18	10	12	13	100	100	100	100	100	100	100
NAISET 15-19														
Vähintään 4 krt viikossa	2	0	0	1	1	0	1	2	0	0	1	1	0	1
Pari kertaa viikossa	0	4	3	7	6	6	3	2	4	4	8	7	6	4
Kerran viikossa	3	19	15	19	20	13	13	5	23	18	27	27	19	17
Kerran pari kuukaudessa	12	40	32	42	35	43	32	17	63	50	69	62	62	49
Harvemmin	50	26	23	17	28	29	27	67	89	73	86	89	91	76
Raitis	34	11	27	14	11	9	24	100	100	100	100	100	100	100
NAISET 20-29														
Vähintään 4 krt viikossa	0	1	2	5	2	1	0	0	1	2	5	2	1	0
Pari kertaa viikossa	6	14	10	15	9	9	8	6	14	12	20	11	11	8
Kerran viikossa	6	23	20	23	17	16	19	12	37	32	43	28	27	28
Kerran pari kuukaudessa	24	35	31	32	46	47	40	38	72	64	74	74	74	68
Harvemmin	47	23	24	19	20	18	22	84	95	88	93	94	92	89
Raitis	16	5	12	7	6	8	11	100	100	100	100	100	100	100
NAISET 30-49														
Vähintään 4 krt viikossa	1	2	3	6	2	4	2	1	2	3	6	2	4	2
Pari kertaa viikossa	1	9	11	15	16	16	10	3	11	14	20	18	20	12
Kerran viikossa	5	15	13	22	26	20	15	8	26	27	42	44	40	26
Kerran pari kuukaudessa	26	32	27	27	30	34	30	34	57	54	69	74	74	56
Harvemmin	22	28	27	20	21	19	28	56	86	81	88	95	92	84
Raitis	44	15	19	12	5	8	16	100	100	100	100	100	100	100
NAISET 50-69														
Vähintään 4 krt viikossa	0	1	1	4	3	5	5	0	1	1	4	3	5	5
Pari kertaa viikossa	2	4	3	7	13	16	12	2	5	4	12	16	21	16
Kerran viikossa	5	5	7	11	12	15	16	7	10	11	23	28	36	32
Kerran pari kuukaudessa	17	18	17	21	26	26	29	25	28	28	44	53	62	61
Harvemmin	20	34	23	23	30	25	25	45	62	51	67	83	86	85
Raitis	55	38	49	33	17	14	15	100	100	100	100	100	100	100

TAULUKKO 4B. Useammin kuin kerran viikossa alkoholia käyttäneiden osuus taustatekijöiden mukaan 15-79-vuotiailla vuonna 2016, %

	Kaikki	Miehet	Naiset				MIEHET			NAISET		
				15-29	30-59	60-79	15-29	30-59	60-79	15-29	30-59	60-79
KOKO MAA	21	30	12	11	24	23	16	34	33	7	13	13
SUURALUE												
Pääkaupunkiseutu	21	32	11	12	27	21	18	38	33	5	15	11
Muu Etelä-Suomi	25	35	15	11	27	31	15	38	44	7	16	20
Länsi-Suomi	19	28	10	12	24	15	15	35	26	10	13	6
Itä-Suomi	20	29	10	10	25	19	10	38	29	10	12	9
Pohjois-Suomi	14	18	11	12	11	23	18	12	27	2	9	19
KAUPUNKI/MAASEUTU												
Ydinkaupunkialue	21	31	12	13	25	22	19	36	34	8	14	12
Välivyöhyke	20	26	15	8	19	31	11	25	36	4	13	24
Maaseutualue	21	31	9	4	27	20	7	37	31	0	12	8
SIVILISÄÄTY												
Naimaton	16	20	10	11	23	19	13	30	..	9	15	..
Naimisissa/avoliitossa	23	33	13	11	25	25	20	37	32	4	13	17
Eronnut tai leski	19	34	10	..	20	18	..	28	40	..	13	7
KOULUTUSASTE												
Perusaste/tuntematon	17	24	9	10	22	20	14	26	33	5	16	9
Keskiaste	20	26	11	13	23	21	16	30	27	10	11	14
Korkea-aste	25	42	14	12	26	28	24	44	42	6	15	16
SOSIOEKONOMINEN ASEMA												
Ylempi toimihenkilö	30	41	19	16	31	35	20	44	44	11	18	24
Alempi toimihenkilö	17	32	12	12	19	17	27	37	28	5	12	13
Työntekijä	19	24	9	15	21	19	19	25	27	7	10	8
Muu/puuttuva	19	26	9	8	31	28	8	41	38	8	10	10

.. Vastanneiden lukumäärä on alle 30.

TAULUKKO 5. Jaksoarvio alkoholin vuosikulutuksesta¹ sukupuolen ja iän mukaan
15-69-vuotiailla, litraa 100 %:n alkoholia

	Keskiarvo							Mediaani						
	1968	1976	1984	1992	2000	2008	2016	1968	1976	1984	1992	2000	2008	2016
KAIKKI	1,6	3,0	2,5	4,0	3,3	3,9	2,6	0,2	0,7	0,5	1,2	1,2	1,3	0,9
MIHET	2,9	4,9	4,0	6,2	4,9	5,9	3,7	1,0	1,9	1,6	2,6	2,3	2,6	1,6
NAISET	0,4	1,3	1,0	1,8	1,6	2,0	1,4	0,0	0,3	0,1	0,5	0,6	0,7	0,5
MIHET														
15-19	1,1	3,0	2,0	4,5	3,3	2,6	2,6	0,2	1,6	0,6	1,9	1,9	0,8	0,5
20-29	3,9	6,5	4,4	7,4	5,6	6,7	3,3	2,0	3,3	2,1	3,3	3,7	3,7	1,8
30-49	3,5	5,2	5,0	7,3	5,6	6,0	4,4	1,3	2,1	2,3	3,7	3,1	2,9	2,0
50-69	2,1	3,4	3,0	4,2	3,9	6,2	3,6	0,6	0,5	0,7	1,0	1,3	2,2	1,4
NAISET														
15-19	0,3	1,4	1,0	1,8	1,7	2,1	1,1	0,1	0,6	0,2	1,0	1,1	0,8	0,3
20-29	0,6	2,1	1,4	2,3	1,7	2,1	1,9	0,2	0,7	0,4	1,0	1,0	1,0	0,9
30-49	0,4	1,3	1,2	2,2	2,0	2,3	1,4	0,0	0,3	0,3	0,7	0,8	0,8	0,4
50-69	0,2	0,4	0,3	1,0	1,1	1,7	1,2	0,0	0,0	0,0	0,1	0,2	0,4	0,5

P90²

	1968	1976	1984	1992	2000	2008	2016
KAIKKI	4,7	7,4	6,6	10,8	8,9	9,3	7,2
MIHET	7,6	11,7	10,3	15,2	12,7	12,6	10,1
NAISET	1,0	3,3	2,5	4,4	4,2	4,8	3,5
MIHET							
15-19	3,0	7,6	5,5	12,4	10,7	7,1	7,8
20-29	9,4	15,4	10,9	16,5	13,0	14,0	7,8
30-49	9,6	13,2	12,7	16,2	14,0	12,6	11,2
50-69	5,7	6,5	7,9	11,3	10,6	12,5	8,7
NAISET							
15-19	0,4	4,3	3,3	4,2	4,6	5,3	3,1
20-29	1,9	4,9	3,6	6,1	4,2	5,2	5,2
30-49	1,0	3,4	3,1	4,8	5,0	5,2	3,2
50-69	0,5	1,0	0,7	2,5	3,0	4,3	3,3

¹ Raittiit ovat mukana, heillä kulutus on 0.

² Raja, jonka ylittää 10 % ko. ryhmän vastaajista.

TAULUKKO 6. QF-arvio alkoholin vuosikulutuksesta¹ sukupuolen ja iän mukaan 15-69-vuotiailla, litraa 100 %:n alkoholia

	Keskiarvo					Mediaani					P90 ²				
	1984	1992	2000	2008	2016	1984	1992	2000	2008	2016	1984	1992	2000	2008	2016
KAIKKI	3,3	4,2	3,7	4,2	2,9	0,9	1,6	1,5	1,7	1,0	8,5	10,8	9,5	10,0	8,3
MIHET	5,3	6,4	5,5	6,3	4,1	2,4	3,3	3,1	3,5	1,8	13,0	15,5	13,4	15,1	10,8
NAISET	1,3	2,1	1,8	2,1	1,7	0,3	0,7	0,8	0,8	0,5	3,2	5,1	4,4	5,5	4,3
MIHET															
15-19	3,4	4,6	4,1	4,1	2,2	1,1	2,0	3,0	1,6	0,7	9,8	12,3	9,8	9,8	7,3
20-29	5,8	7,2	7,0	7,1	3,5	3,1	4,0	4,8	4,6	1,8	12,6	16,0	16,9	17,1	8,8
30-49	6,4	7,3	6,0	6,3	4,5	3,4	4,4	3,5	3,8	2,2	14,4	17,0	14,4	13,9	13,2
50-69	4,1	4,8	4,4	6,3	4,4	1,3	1,3	1,9	3,1	1,8	11,6	12,9	11,6	15,9	11,4
NAISET															
15-19	1,3	2,4	1,9	2,2	1,3	0,4	1,1	0,8	0,8	0,3	3,1	5,0	4,5	6,2	3,2
20-29	1,9	2,6	1,9	2,1	1,9	0,8	1,4	1,0	1,1	1,0	4,9	6,3	4,8	5,4	4,4
30-49	1,5	2,5	2,2	2,4	1,4	0,4	1,0	1,0	1,0	0,4	3,8	5,3	4,7	5,8	3,7
50-69	0,5	1,0	1,3	1,7	1,9	0,0	0,1	0,4	0,5	0,5	1,1	3,2	3,7	4,7	4,8

¹ Raittiit ovat mukana, heillä kulutus on 0.

² Raja, jonka ylittää 10 % ko. ryhmän vastaajista.

TAULUKKO 7A. GF-arvio alkoholin vuosikulutuksesta¹ sukupuolen ja iän mukaan 15-69-vuotiailla, litraa 100 %:n alkoholia

	Keskiarvo			Mediaani			P90 ²		
	2000	2008	2016	2000	2008	2016	2000	2008	2016
KAIKKI	4,6	4,6	3,6	1,6	1,6	1,2	11,9	11,5	9,9
MIHET	6,9	6,9	5,3	3,3	3,8	2,4	16,7	16,0	14,7
NAISET	2,2	2,3	1,9	0,8	0,8	0,6	5,0	5,6	5,0
MIHET									
15-19	6,4	4,4	3,7	3,5	1,7	0,8	18,1	13,5	10,4
20-29	8,1	8,5	4,9	5,8	5,7	2,9	17,3	17,8	12,6
30-49	6,9	7,0	6,2	3,6	4,2	3,1	15,6	14,7	16,7
50-69	6,5	6,6	4,9	2,0	2,7	2,3	15,6	17,4	13,6
NAISET									
15-19	2,7	2,6	2,1	1,1	1,0	0,6	5,5	7,1	6,2
20-29	2,3	2,5	2,4	1,2	1,2	1,2	5,0	5,9	5,7
30-49	2,5	2,7	1,6	1,0	0,9	0,5	5,3	6,3	4,2
50-69	1,6	1,7	1,9	0,3	0,3	0,5	4,1	4,4	4,5

¹ Raittiit ovat mukana, heillä kulutus on 0.

² Raja, jonka ylittää 10 % ko. ryhmän vastaajista.

TAULUKKO 7B. GF-arvio alkoholin keskimääräisestä vuosikulutuksesta taustatekijöiden mukaan 15-79-vuotiailla vuonna 2016, litraa 100 %:n alkoholia

	KESKIARVO											
	Kaikki	Miehet	Naiset	MIEHET						NAISET		
				15-29	30-59	60-79	15-29	30-59	60-79	15-29	30-59	60-79
KOKO MAA	3,4	5,1	1,7	3,4	4,0	2,5	4,5	6,0	4,1	2,3	1,9	1,0
SUURALUE												
Pääkaupunkiseutu	3,9	5,9	1,8	3,5	4,5	2,9	4,7	6,8	5,2	2,2	2,0	1,0
Muu Etelä-Suomi	4,0	6,0	2,2	3,7	4,9	2,9	5,3	7,1	4,7	2,1	2,7	1,4
Länsi-Suomi	2,8	4,2	1,5	3,3	3,2	1,9	4,2	4,8	3,2	2,5	1,6	0,7
Itä-Suomi	2,9	4,7	1,0	3,4	3,6	1,8	4,5	6,2	3,1	2,1	0,9	0,4
Pohjois-Suomi	2,8	3,9	1,6	3,1	2,5	2,9	3,4	3,9	4,8	2,7	1,2	1,4
KAUPUNKI/MAASEUTU												
Ydinkaupunkialue	3,5	5,4	1,8	3,6	4,1	2,3	4,6	6,5	3,9	2,5	1,8	1,1
Välivyöhyke	3,1	4,5	1,8	2,9	3,4	2,9	3,7	5,0	4,2	1,8	1,9	1,5
Maaseutualue	3,3	4,8	1,4	2,5	4,1	2,6	3,8	5,5	4,3	0,9	2,3	0,6
SIVILISÄÄTY												
Naimaton	4,0	5,3	2,3	3,5	5,1	3,4	4,4	6,9	..	2,3	2,7	..
Naimisissa/avoliitossa	3,2	4,9	1,6	3,3	3,7	2,5	4,6	5,7	3,8	2,3	1,7	1,1
Eronnut tai leski	3,2	5,8	1,6	..	4,4	2,2	..	6,4	4,7	..	2,4	1,1
KOULUTUSASTE												
Perusaste/tuntematon	3,3	4,8	1,7	3,4	5,3	1,8	4,4	6,8	3,3	2,2	3,3	0,6
Keskiaste	3,7	5,0	1,9	3,8	4,3	2,5	4,7	5,8	3,8	2,7	2,0	1,1
Korkea-aste	3,2	5,6	1,5	2,3	3,3	3,3	3,9	5,9	5,4	1,5	1,6	1,5
SOSIOEKONOMINEN ASEMA												
Ylempi toimihenkilö	3,3	5,1	1,5	2,3	3,6	3,2	2,9	5,8	4,4	1,6	1,5	1,7
Alempi toimihenkilö	2,6	5,3	1,6	3,0	3,0	1,8	5,3	5,9	4,2	2,0	1,9	1,1
Työntekijä	4,1	5,2	1,9	4,8	4,9	2,6	5,9	5,7	4,0	2,6	2,8	0,6
Muu/puuttuva	3,8	4,9	2,2	3,1	5,6	2,9	3,7	7,2	3,9	2,5	2,1	1,0

.. Vastanneiden lukumäärä on alle 30.

MEDIAANI

	Kaikki	Miehet	Naiset	MIEHET						NAISET		
				15-29	30-59	60-79	15-29	30-59	60-79	15-29	30-59	60-79
KOKO MAA	1,1	2,4	0,5	1,5	1,3	0,3	2,1	3,2	1,2	1,0	0,6	0,2
SUURALUE												
Pääkaupunkiseutu	1,4	2,9	0,8	1,8	1,6	0,7	2,9	3,7	1,1	1,2	0,9	0,3
Muu Etelä-Suomi	1,3	3,2	0,6	1,3	1,9	0,6	2,7	4,0	2,3	0,9	0,9	0,1
Länsi-Suomi	0,9	1,8	0,4	1,6	1,2	0,3	2,0	2,4	0,8	1,0	0,5	0,1
Itä-Suomi	0,8	2,0	0,3	1,4	0,9	0,3	2,9	2,4	1,3	1,0	0,3	0,1
Pohjois-Suomi	0,5	1,4	0,3	1,1	0,5	0,3	1,1	1,4	1,4	1,0	0,2	0,1
KAUPUNKI/MAASEUTU												
Ydinkaupunkialue	1,2	2,4	0,6	1,7	1,4	0,3	2,2	3,7	1,2	1,2	0,6	0,2
Välivöyhyke	0,8	1,5	0,3	0,5	1,0	0,4	1,2	2,3	1,2	0,3	0,5	0,1
Maaseutualue	0,8	2,3	0,3	0,9	1,2	0,3	1,7	3,1	1,6	0,3	0,4	0,1
SIVILISÄÄTY												
Naimaton	1,4	2,4	0,8	1,4	1,5	0,1	2,0	4,0	..	1,0	0,4	..
Naimisissa/avoliitossa	1,1	2,2	0,4	1,5	1,2	0,5	2,4	2,9	1,2	1,1	0,6	0,2
Eronnut tai leski	0,7	3,2	0,3	..	1,4	0,3	..	3,2	3,0	..	0,6	0,2
KOULUTUSASTE												
Perusaste/tuntematon	0,5	1,7	0,1	0,9	1,3	0,1	1,5	2,9	1,2	0,7	0,2	0,0
Keskiaste	1,4	2,7	0,7	2,0	1,5	0,5	2,9	3,2	1,2	1,4	0,5	0,2
Korkea-aste	1,1	2,5	0,6	1,2	1,2	0,8	2,3	3,5	1,5	0,6	0,6	0,3
SOSIOEKONOMINEN												
Ylempi toimihenkilö	1,4	2,4	0,6	1,5	1,5	0,9	2,3	3,3	1,4	0,7	0,9	0,3
Alempi toimihenkilö	0,7	2,7	0,3	1,6	0,8	0,3	3,6	3,2	1,4	1,1	0,5	0,2
Työntekijä	1,2	2,3	0,2	2,1	1,4	0,2	2,9	2,7	1,2	1,3	0,3	0,0
Muu/puuttuva	1,2	2,0	0,7	1,0	2,4	0,7	1,5	4,3	1,3	0,8	0,6	0,2

.. Vastanneiden lukumäärä on alle 30.

TAULUKKO 8. Naisten osuus alkoholin kokonaiskulutuksesta
15-69-vuotiailla, %

	1968	1976	1984	1992	2000	2008	2016
Jaksoarvion mukaan	12	23	20	23	25	26	27
QF-arvion mukaan			20	25	25	25	29
GF-arvion mukaan					24	25	26

TAULUKKO 9. Eniten juovan kymmenyksen osuus alkoholin kokonaiskulutuksesta¹ sukupuolen mukaan 15-69-vuotiailla, %

	1968	1976	1984	1992	2000	2008	2016
KAIKKI							
Jaksoarvion mukaan	53	54	54	53	49	54	48
QF-arvion mukaan			52	48	46	48	46
GF-arvion mukaan					51	50	47
MIEHET							
Jaksoarvion mukaan	50	54	48	46	42	49	43
QF-arvion mukaan			45	42	40	42	42
GF-arvion mukaan					43	43	41
NAISET							
Jaksoarvion mukaan	56	57	56	54	49	52	49
QF-arvion mukaan			52	49	47	47	49
GF-arvion mukaan					52	53	50

¹Tässä taulukossa lukuja ei ole painotettu jälkiosituspainoilla.

TAULUKKO 10. Eri juomalajien osuus alkoholin viikkoarvion mukaisesta kokonaiskulutuksesta sukupuolen ja iän mukaan 15-79-vuotiailla vuonna 2016, %

	Tilastoitu osuus ¹				MIEHET			NAISET		
		Kaikki	Miehet	Naiset	15-29	30-59	60-79	15-29	30-59	60-79
Siideri	4,1	5,3	3,2	10,9	5,6	2,3	2,9	22,2	5,2	9,0
Long Drink	5,1	4,8	4,2	6,2	9,6	3,0	2,0	7,4	5,9	5,3
Keskiolut	45,9	41,5	49,6	20,9	55,6	54,0	33,3	21,6	22,6	15,0
Vahva olut	2,8	5,9	7,0	2,9	7,2	8,5	3,4	4,8	2,4	1,6
Viini	19,4	24,6	17,0	43,8	4,9	16,7	29,3	27,3	48,8	56,5
Väkevä viini	1,2	1,6	1,3	2,3	1,7	1,2	1,2	4,2	0,9	3,3
Väkevät juomat	21,5	15,3	16,8	11,5	13,5	13,9	27,1	11,2	12,9	7,7
Kotitekoiset juomat	-	0,2	0,2	0,3	0,1	0,1	0,4	0,3	0,4	0,0
Pirtu	-	0,1	0,2	0,0	0,6	0,0	0,2	0,0	0,0	0,0
Booli/ juomasekoitukset	-	0,6	0,4	1,1	1,1	0,2	0,3	1,2	0,9	1,5

¹ Juomalajin tilastoidun kulutuksen osuus tilastoidusta kokonaiskulutuksesta.
Lähde: Alkoholi- ja juomien kulutus-tilasto.

TAULUKKO 11. Alkoholin käytön useus päivässä juotujen annosmäärien eri tasoilla sukupuolen mukaan haastattelua edeltäneiden 12 kuukauden aikana 15-69-vuotiailla, %

	Jakaumat, %						Kumulatiiviset jakaumat, %					
	Kaikki		Miehet		Naiset		Kaikki		Miehet		Naiset	
	2008	2016	2008	2016	2008	2016	2008	2016	2008	2016	2008	2016
18+ ANNOSTA												
Vähintään 4 krt viikossa	0	0	0	0	0	0	0	0	0	0	0	0
Pari kertaa viikossa	0	0	1	0	0	0	1	0	1	0	0	0
Kerran viikossa	0	0	1	1	0	0	1	0	2	1	0	0
Kerran pari kuukaudessa	3	3	5	5	0	0	4	3	7	6	1	1
Harvemmin	10	7	18	13	2	2	14	10	25	19	3	2
Ei kertaakaan 12 kk aikana	86	90	75	81	97	98	100	100	100	100	100	100
13-17 ANNOSTA												
Vähintään 4 krt viikossa	0	0	0	0	0	0	0	0	0	0	0	0
Pari kertaa viikossa	1	0	1	1	0	0	1	0	1	1	0	0
Kerran viikossa	1	1	1	1	0	0	1	1	2	1	1	0
Kerran pari kuukaudessa	6	5	10	8	2	1	7	6	12	10	2	2
Harvemmin	17	14	27	22	7	5	24	19	39	32	9	7
Ei kertaakaan 12 kk aikana	76	81	61	68	91	93	100	100	100	100	100	100
8-12 ANNOSTA												
Vähintään 4 krt viikossa	0	0	0	0	0	0	0	0	0	0	0	0
Pari kertaa viikossa	1	1	1	1	0	0	1	1	1	1	0	0
Kerran viikossa	3	2	4	4	1	0	3	3	5	5	1	1
Kerran pari kuukaudessa	13	10	20	16	7	5	16	13	25	20	8	6
Harvemmin	30	29	37	35	23	22	46	42	62	56	30	28
Ei kertaakaan 12 kk aikana	54	58	38	44	70	72	100	100	100	100	100	100
5-7 ANNOSTA												
Vähintään 4 krt viikossa	0	0	1	1	0	0	0	0	1	1	0	0
Pari kertaa viikossa	2	2	3	3	1	1	2	2	3	3	1	1
Kerran viikossa	4	3	7	5	1	1	6	5	10	9	2	2
Kerran pari kuukaudessa	19	16	27	21	12	11	25	21	37	30	14	13
Harvemmin	38	37	36	37	40	37	63	58	72	67	54	50
Ei kertaakaan 12 kk aikana	37	42	28	33	46	50	100	100	100	100	100	100
3-4 ANNOSTA												
Vähintään 4 krt viikossa	1	1	1	1	0	0	1	1	1	1	0	0
Pari kertaa viikossa	3	3	5	4	1	2	4	4	6	6	2	2
Kerran viikossa	8	7	12	11	4	4	12	11	19	16	6	6
Kerran pari kuukaudessa	22	22	25	25	20	19	35	33	44	41	26	25
Harvemmin	37	36	30	31	43	40	71	69	74	72	69	65
Ei kertaakaan 12 kk aikana	29	31	26	28	31	35	100	100	100	100	100	100
1-2 ANNOSTA												
Vähintään 4 krt viikossa	3	2	5	3	1	1	3	2	5	3	1	1
Pari kertaa viikossa	8	8	11	12	5	4	11	10	16	15	6	5
Kerran viikossa	16	13	19	16	13	10	27	23	35	31	19	15
Kerran pari kuukaudessa	25	27	23	27	28	27	52	50	58	58	47	42
Harvemmin	31	29	23	21	38	37	83	79	81	79	85	79
Ei kertaakaan 12 kk aikana	17	21	19	21	15	21	100	100	100	100	100	100

TAULUKKO 12. Eri annostasoilla juodun alkoholimäärän osuus ko. ryhmän kokonaiskulutuksesta sukupuolen mukaan 15-69-vuotiailla, %

	Jakaumat, %								
	Kaikki			Miehet			Naiset		
	2000	2008	2016	2000	2008	2016	2000	2008	2016
18+ annosta	14	16	8	17	19	10	3	6	3
13-17 annosta	13	14	12	14	15	14	8	9	7
8-12 annosta	19	18	20	20	18	21	16	19	17
5-7 annosta	19	19	21	18	18	21	22	20	23
3-4 annosta	17	18	21	15	16	19	23	24	27
1-2 annosta	18	16	17	15	13	15	28	22	23

	Kumulatiiviset jakaumat, %								
	Kaikki			Miehet			Naiset		
	2000	2008	2016	2000	2008	2016	2000	2008	2016
18+ annosta	14	16	8	17	19	10	3	6	3
13-17 annosta	27	29	21	32	34	24	11	15	11
8-12 annosta	46	48	40	52	53	45	27	33	28
5-7 annosta	65	67	62	70	71	65	49	54	50
3-4 annosta	82	84	83	85	87	85	72	78	77
1-2 annosta	100	100	100	100	100	100	100	100	100

TAULUKKO 13A. Yhden päivän aikana juodun alkoholimäärän maksimi¹ haastattelua edeltäneiden 12 kuukauden aikana, sukupuolen ja iän mukaan 15-69-vuotiailla

	Jakaumat, %								
	Kaikki			Miehet			Naiset		
	2000	2008	2016	2000	2008	2016	2000	2008	2016
18+ annosta	12	14	10	22	25	19	2	3	2
13-17 annosta	13	11	10	20	16	16	5	6	5
8-12 annosta	22	23	23	24	24	25	20	22	21
5-7 annosta	20	19	20	13	12	15	26	26	24
3-4 annosta	12	11	13	6	6	8	17	17	18
1-2 annosta	14	11	10	6	6	7	21	17	14
Raitis	9	10	13	8	10	12	9	10	15

	Kumulatiiviset jakaumat, %								
	Kaikki			Miehet			Naiset		
	2000	2008	2016	2000	2008	2016	2000	2008	2016
18+ annosta	12	14	10	22	25	19	2	3	2
13-17 annosta	25	25	21	42	41	34	7	9	7
8-12 annosta	47	48	44	66	66	59	27	31	28
5-7 annosta	66	67	63	80	78	74	53	56	52
3-4 annosta	78	79	76	86	84	82	69	73	71
1-2 annosta	91	90	87	92	90	88	91	90	85
Raitis	100	100	100	100	100	100	100	100	100

Liitetaulukot

	Jakaumat, %						Kumulatiiviset jakaumat, %					
	Miehet			Naiset			Miehet			Naiset		
	2000	2008	2016	2000	2008	2016	2000	2008	2016	2000	2008	2016
15-19-VUOTIAAT												
18+ annosta	23	26	18	6	4	0	23	26	18	6	4	0
13-17 annosta	35	11	14	6	12	11	58	38	32	11	17	11
8-12 annosta	17	13	16	31	30	27	75	51	48	43	46	38
5-7 annosta	10	13	10	25	23	19	85	64	58	68	69	57
3-4 annosta	2	4	11	11	8	6	87	68	69	79	77	63
1-2 annosta	6	10	7	10	14	14	93	77	77	89	91	76
Raitis	7	23	23	11	9	24	100	100	100	100	100	100
20-29-VUOTIAAT												
18+ annosta	40	38	26	4	4	6	40	38	26	4	4	6
13-17 annosta	23	24	22	9	14	13	63	63	49	13	18	18
8-12 annosta	22	20	26	34	38	33	85	83	74	47	56	51
5-7 annosta	6	6	9	27	23	22	91	89	83	74	79	74
3-4 annosta	3	3	4	10	6	9	94	92	87	84	85	83
1-2 annosta	1	3	3	9	7	6	95	95	90	94	92	89
Raitis	5	5	10	6	8	11	100	100	100	100	100	100
30-49-VUOTIAAT												
18+ annosta	20	29	21	1	4	2	20	29	21	1	4	2
13-17 annosta	21	19	21	6	5	3	42	47	42	7	9	6
8-12 annosta	30	31	30	23	25	25	71	78	72	30	34	31
5-7 annosta	13	8	9	29	29	24	84	87	81	59	63	55
3-4 annosta	5	3	7	17	17	19	90	89	87	77	80	74
1-2 annosta	3	3	4	19	13	10	93	93	91	95	93	84
Raitis	7	7	9	5	7	16	100	100	100	100	100	100
50-69-VUOTIAAT												
18+ annosta	14	14	13	1	1	1	14	14	13	1	1	1
13-17 annosta	14	11	8	1	3	1	27	26	21	2	4	2
8-12 annosta	19	22	22	7	9	11	46	48	43	8	13	13
5-7 annosta	19	20	24	21	24	27	65	68	67	30	36	40
3-4 annosta	11	11	9	20	24	24	77	79	77	50	60	64
1-2 annosta	13	9	10	33	26	21	89	88	87	83	86	85
Raitis	11	12	13	17	14	15	100	100	100	100	100	100

¹Maksimiannosmäärä perustuu GF-mittariin ja sitä ei ole korjattu käyttökertakartoituksen tiedoilla.

Vakioannos = pullo (33 cl) keskiolettua tai siideriä, 12 cl viiniä tai 4 cl väkeviä alkoholijuomia.

TAULUKKO 13B. Ainakin kerran vähintään 13 annosta¹ päivässä juoneiden osuus taustatekijöiden mukaan 15-79-vuotiailla vuonna 2016, %

	Kaikki	Miehet	Naiset	MIEHET			NAISET					
				15-29	30-59	60-79	15-29	30-59	60-79			
KOKO MAA	19	31	6	30	21	5	43	37	11	16	5	0
SUURALUE												
Pääkaupunkiseutu	22	37	7	32	24	6	45	41	14	18	6	0
Muu Etelä-Suomi	19	33	6	29	24	6	45	40	13	14	7	0
Länsi-Suomi	17	28	6	30	20	3	45	35	6	15	4	1
Itä-Suomi	17	29	4	30	20	7	42	37	13	16	2	0
Pohjois-Suomi	16	26	5	31	14	5	36	27	11	23	2	0
KAUPUNKI/MAASEUTU												
Ydinkaupunkialue	19	33	7	30	22	4	42	40	8	18	5	1
Välivyöhyke	17	30	5	29	20	6	45	35	12	10	6	0
Maaseutualue	16	26	3	23	21	7	38	32	14	5	5	0
SIVILISÄÄTY												
Naimaton	29	42	14	30	31	16	41	47	..	17	9	..
Naimisissa/avoliitossa	16	27	5	30	20	4	49	35	8	15	4	0
Eronnut tai leski	12	27	2	..	19	5	..	35	16	..	4	0
KOULUTUSASTE												
Perusaste/tuntematon	17	26	7	25	24	4	37	31	9	12	12	0
Keskiaste	23	35	9	37	25	7	49	37	13	22	6	1
Korkea-aste	14	30	3	21	17	4	40	39	10	11	3	0
SOSIOEKONOMINEN ASEMA												
Ylempi toimihenkilö	14	25	4	21	18	3	31	33	5	8	4	0
Alempi toimihenkilö	13	34	5	29	15	2	54	43	9	19	5	0
Työntekijä	26	35	8	41	29	11	50	38	18	21	7	1
Muu/puuttuva	21	29	9	27	26	4	38	36	6	15	3	0

.. Vastanneiden lukumäärä on alle 30.

¹Maksimiannosmäärä perustuu GF-mittariin ja sitä ei ole korjattu käyttökertakartoituksen tiedoilla.

TAULUKKO 14A. Vähintään kuuden alkoholiannoksen käyttökertojen useus sukupuolen ja iän mukaan 15-69-vuotiailla, %

	Jakaumat, %				Kumulatiiviset jakaumat, %			
	1992	2000	2008	2016	1992	2000	2008	2016
KAIKKI								
Ainakin kerran viikossa	8	9	10	8	8	9	10	8
Ainakin kerran kuukaudessa	15	20	19	15	24	29	29	23
Harvemmin	31	34	37	40	55	64	66	63
Ei koskaan	31	27	24	24	86	91	90	87
Raitis	14	9	10	13	100	100	100	100
MIEHET								
Ainakin kerran viikossa	14	15	16	13	14	15	16	13
Ainakin kerran kuukaudessa	23	30	26	21	37	45	43	33
Harvemmin	35	34	35	41	72	79	78	74
Ei koskaan	17	12	12	14	90	92	90	88
Raitis	10	8	10	12	100	100	100	100
NAISET								
Ainakin kerran viikossa	2	3	4	3	2	3	4	3
Ainakin kerran kuukaudessa	8	10	12	10	10	13	15	13
Harvemmin	27	35	39	39	37	48	54	51
Ei koskaan	45	42	36	34	83	90	90	85
Raitis	17	10	10	15	100	100	100	100
MIEHET 15-19								
Ainakin kerran viikossa	15	17	14	10	15	17	14	10
Ainakin kerran kuukaudessa	32	35	26	19	47	52	40	29
Harvemmin	27	35	25	32	74	87	65	61
Ei koskaan	9	5	14	16	83	92	79	77
Raitis	17	8	21	23	100	100	100	100
MIEHET 20-29								
Ainakin kerran viikossa	18	17	29	8	18	17	29	8
Ainakin kerran kuukaudessa	31	50	36	30	49	67	65	38
Harvemmin	37	26	26	43	87	93	90	81
Ei koskaan	9	2	6	8	96	95	96	90
Raitis	4	5	4	10	100	100	100	100
MIEHET 30-49								
Ainakin kerran viikossa	16	17	15	17	16	17	15	17
Ainakin kerran kuukaudessa	24	31	29	21	40	48	44	38
Harvemmin	40	36	41	47	80	84	85	84
Ei koskaan	14	9	7	7	94	92	92	91
Raitis	6	8	8	9	100	100	100	100
MIEHET 50-69								
Ainakin kerran viikossa	9	11	12	11	9	11	12	11
Ainakin kerran kuukaudessa	12	16	19	16	21	27	31	27
Harvemmin	28	36	37	37	49	63	68	64
Ei koskaan	32	26	20	23	82	89	88	87
Raitis	18	11	12	13	100	100	100	100

	Jakaumat, %				Kumulatiiviset jakaumat, %			
	1992	2000	2008	2016	1992	2000	2008	2016
NAISET 15-19								
Ainakin kerran viikossa	6	7	9	4	6	7	9	4
Ainakin kerran kuukaudessa	16	24	17	16	22	31	26	20
Harvemmin	38	37	46	38	60	68	71	58
Ei koskaan	26	20	19	17	86	89	91	75
Raitis	14	11	9	25	100	100	100	100
NAISET 20-29								
Ainakin kerran viikossa	3	1	6	4	3	1	6	4
Ainakin kerran kuukaudessa	14	20	25	20	17	21	30	24
Harvemmin	46	54	47	51	63	75	77	75
Ei koskaan	30	18	14	14	93	93	92	89
Raitis	7	7	8	11	100	100	100	100
NAISET 30-49								
Ainakin kerran viikossa	3	4	4	3	3	4	4	3
Ainakin kerran kuukaudessa	6	9	10	8	8	13	14	10
Harvemmin	28	41	47	44	36	54	61	54
Ei koskaan	52	41	32	31	88	95	93	85
Raitis	12	5	7	15	100	100	100	100
NAISET 50-69								
Ainakin kerran viikossa	1	2	1	2	1	2	1	2
Ainakin kerran kuukaudessa	3	3	6	6	4	2	7	8
Harvemmin	10	18	25	29	14	23	33	38
Ei koskaan	52	60	53	49	66	82	86	87
Raitis	34	18	14	13	100	100	100	100

TAULUKKO 14B. Vähintään kerran kuukaudessa kuusi annosta tai enemmän juoneiden osuus taustatekijöiden mukaan 15-79-vuotiailla vuonna 2016, %

				MIEHET						NAISET		
	Kaikki	Miehet	Naiset	15-29	30-59	60-79	15-29	30-59	60-79	15-29	30-59	60-79
KOKO MAA	21	31	11	29	23	12	35	34	23	23	12	3
SUURALUE												
Pääkaupunkiseutu	25	36	14	32	28	9	38	42	17	25	14	2
Muu Etelä-Suomi	21	33	11	27	25	12	36	36	25	19	13	2
Länsi-Suomi	20	29	11	32	22	10	39	32	19	26	11	1
Itä-Suomi	19	28	10	31	19	13	36	28	23	26	9	2
Pohjois-Suomi	21	29	12	23	20	20	25	30	34	21	10	9
KAUPUNKI/MAASEUTU												
Ydinkaupunkialue	21	32	13	30	24	9	36	36	18	26	12	2
Välivöhyke	18	29	8	19	19	16	25	29	31	12	10	0
Maaseutualue	21	31	9	22	27	15	32	35	25	9	15	5
SIVILISÄÄTY												
Naimaton	31	39	21	30	39	14	34	52	..	24	22	..
Naimisissa/avoliitossa	19	29	9	28	21	12	36	33	21	22	10	3
Eronnut tai leski	14	24	9	..	18	11	..	18	29	..	18	3
KOULUTUSASTE												
Perusaste/tuntematon	20	28	12	27	26	9	34	32	18	20	19	2
Keskiaste	26	33	16	34	28	13	36	35	24	31	16	3
Korkea-aste	17	32	7	20	19	14	36	34	27	11	9	3
SOSIOEKONOMINEN ASEMA												
Ylempi toimihenkilö	20	30	9	25	23	10	32	36	16	15	11	2
Alempi toimihenkilö	16	35	9	26	18	7	39	40	23	20	9	3
Työntekijä	26	31	15	36	28	16	39	32	25	31	20	4
Muu/puuttuva	25	31	17	28	27	17	32	33	27	24	15	0

.. Vastanneiden lukumäärä on alle 30.

TAULUKKO 15A. "Hiukan tuntuu"-humalan useus sukupuolen ja iän mukaan 15-69-vuotiailla, %

	Jakaumat, %						Kumulatiiviset jakaumat, %					
	1968	1984	1992	2000	2008	2016	1968	1984	1992	2000	2008	2016
KAIKKI												
Ainakin kerran viikossa	8	15	20	21	21	15	8	15	20	21	21	15
Ainakin kerran kuukaudessa	20	27	30	28	29	26	28	42	50	49	50	41
Ainakin kerran vuodessa	27	24	25	28	27	32	55	67	74	77	77	72
Harvemmin	4	6	5	5	6	6	59	73	79	82	83	78
Ei koskaan	15	7	7	9	7	8	74	80	86	91	90	87
Raitis	26	20	14	9	10	13	100	100	100	100	100	100
MIEHET												
Ainakin kerran viikossa	14	25	30	30	31	21	14	25	30	30	31	21
Ainakin kerran kuukaudessa	31	35	34	30	30	29	45	60	64	59	61	51
Ainakin kerran vuodessa	31	21	19	23	19	26	76	80	83	82	80	76
Harvemmin	3	4	3	4	5	4	80	84	86	86	85	81
Ei koskaan	8	3	4	6	5	8	88	88	90	92	90	88
Raitis	12	12	10	8	10	12	100	100	100	100	100	100
NAISET												
Ainakin kerran viikossa	2	5	11	13	12	8	2	5	11	13	12	8
Ainakin kerran kuukaudessa	9	20	24	27	27	23	11	26	36	39	39	31
Ainakin kerran vuodessa	24	28	30	33	35	37	35	54	65	73	74	68
Harvemmin	5	8	7	6	7	8	40	61	73	78	81	76
Ei koskaan	21	11	10	12	9	9	61	73	82	91	90	85
Raitis	39	27	18	9	10	15	100	100	100	100	100	100
MIEHET 15-19												
Ainakin kerran viikossa	6	10	19	12	10	8	6	10	19	12	10	8
Ainakin kerran kuukaudessa	21	37	40	48	37	25	27	48	59	60	47	33
Ainakin kerran vuodessa	23	25	16	23	15	28	50	72	75	84	62	61
Harvemmin	3	4	2	2	7	5	54	76	77	85	69	67
Ei koskaan	19	5	6	8	8	10	72	81	82	93	77	77
Raitis	28	19	18	7	23	23	100	100	100	100	100	100
MIEHET 20-29												
Ainakin kerran viikossa	19	28	32	30	36	10	19	28	32	30	36	10
Ainakin kerran kuukaudessa	43	44	45	38	36	47	62	72	77	68	72	57
Ainakin kerran vuodessa	31	17	15	21	17	26	93	90	92	89	89	83
Harvemmin	1	2	2	2	3	3	94	92	94	92	91	86
Ei koskaan	2	2	2	4	4	4	96	94	96	95	95	90
Raitis	4	6	4	5	5	10	100	100	100	100	100	100
MIEHET 30-49												
Ainakin kerran viikossa	17	32	35	36	34	27	17	32	35	36	34	27
Ainakin kerran kuukaudessa	33	33	34	28	31	31	50	65	69	64	65	57
Ainakin kerran vuodessa	34	20	20	21	21	24	84	85	89	86	86	81
Harvemmin	3	4	3	5	4	3	87	89	91	90	89	85
Ei koskaan	6	1	2	3	3	7	93	90	94	93	93	91
Raitis	7	10	6	7	7	9	100	100	100	100	100	100

Liitetaulukot

	Jakaumat, %						Kumulatiiviset jakaumat, %					
	1968	1984	1992	2000	2008	2016	1968	1984	1992	2000	2008	2016
MIEHET 50-69												
Ainakin kerran viikossa	11	19	23	26	31	25	11	19	23	26	31	25
Ainakin kerran kuukaudessa	23	26	25	21	23	21	34	45	49	47	54	45
Ainakin kerran vuodessa	32	22	22	25	21	27	65	68	71	72	75	72
Harvemmin	7	7	5	4	6	5	72	74	76	77	81	77
Ei koskaan	9	6	6	13	7	9	81	81	82	90	88	87
Raitis	19	19	18	11	12	13	100	100	100	100	100	100
NAISET 15-19												
Ainakin kerran viikossa	3	4	11	12	8	5	3	4	11	12	8	5
Ainakin kerran kuukaudessa	3	30	39	43	37	25	7	34	50	56	45	31
Ainakin kerran vuodessa	11	27	27	27	33	32	18	61	77	83	78	63
Harvemmin	7	5	2	1	8	5	25	66	79	84	86	67
Ei koskaan	42	7	7	6	5	9	67	72	86	89	91	76
Raitis	34	28	14	11	9	24	100	100	100	100	100	100
NAISET 20-29												
Ainakin kerran viikossa	3	7	14	9	12	8	3	7	14	9	12	8
Ainakin kerran kuukaudessa	18	35	34	41	38	36	21	42	48	50	50	44
Ainakin kerran vuodessa	46	36	36	33	34	37	67	78	84	83	84	81
Harvemmin	4	6	5	6	4	5	71	84	89	88	88	86
Ei koskaan	12	4	4	5	4	3	84	87	93	94	92	89
Raitis	16	13	7	6	8	11	100	100	100	100	100	100
NAISET 30-49												
Ainakin kerran viikossa	2	8	12	16	14	7	2	8	12	16	14	7
Ainakin kerran kuukaudessa	9	21	25	27	29	20	12	29	37	42	43	28
Ainakin kerran vuodessa	23	34	36	37	38	44	35	63	73	80	81	72
Harvemmin	4	9	9	5	5	7	39	71	82	85	86	79
Ei koskaan	18	10	7	10	6	5	56	81	88	95	93	84
Raitis	44	19	12	5	7	16	100	100	100	100	100	100
NAISET 50-69												
Ainakin kerran viikossa	0	2	7	10	10	8	0	2	7	10	10	8
Ainakin kerran kuukaudessa	5	6	13	15	19	19	5	8	20	26	29	28
Ainakin kerran vuodessa	12	14	18	30	31	32	17	21	37	56	60	60
Harvemmin	5	9	9	8	11	11	22	30	46	64	71	71
Ei koskaan	23	20	20	20	15	15	45	50	66	83	86	85
Raitis	55	50	34	17	14	15	100	100	100	100	100	100

TAULUKKO 15B. Vähintään kerran viikossa "hiukan tuntuu" -humalaan juoneiden osuus taustatekijöiden mukaan 15-79-vuotiailla vuonna 2016, %

	Kaikki	Miehet	Naiset	MIEHET						NAISET		
				15-29	30-59	60-79	15-29	30-59	60-79	15-29	30-59	60-79
KOKO MAA	14	20	7	9	18	11	10	27	18	7	9	4
SUURALUE												
Pääkaupunkiseutu	15	26	4	10	20	10	12	35	21	7	5	0
Muu Etelä-Suomi	16	23	9	8	21	13	10	27	23	5	14	5
Länsi-Suomi	13	19	7	7	18	9	7	27	14	7	9	4
Itä-Suomi	10	14	6	8	13	7	5	22	9	12	4	4
Pohjois-Suomi	12	15	9	11	11	14	12	16	18	9	7	11
KAUPUNKI/MAASEUTU												
Ydinkaupunkialue	14	23	7	10	19	10	13	31	18	8	8	4
Välivyöhyke	13	17	9	6	15	13	5	18	24	8	12	2
Maaseutualue	13	18	7	0	20	10	0	27	14	0	10	7
SIVILISÄÄTY												
Naimaton	12	14	9	8	21	2	8	26	..	8	15	..
Naimisissa/avoliitossa	15	24	6	10	18	12	13	28	20	7	8	3
Eronnut tai leski	12	18	8	..	14	10	..	22	15	..	7	8
KOULUTUSASTE												
Perusaste/tuntematon	11	16	6	9	20	8	10	25	16	7	12	3
Keskiaste	14	19	9	10	18	13	10	24	18	9	9	7
Korkea-aste	15	27	6	5	18	10	6	33	19	5	8	3
SOSIOEKONOMINEN ASEMA												
Ylempi toimihenkilö	17	27	8	8	20	14	11	33	20	5	8	7
Alempi toimihenkilö	12	26	7	9	15	8	13	34	18	7	8	5
Työntekijä	13	16	7	12	16	11	14	18	17	7	12	2
Muu/puuttuva	14	18	8	7	27	12	5	34	17	8	12	3

.. Vastanneiden lukumäärä on alle 30.

TAULUKKO 16A. "Tuntuu oikein toden teolla"-humalan useus sukupuolen ja iän mukaan 15-69-vuotiailla, %

	Jakaumat, %						Kumulatiiviset jakaumat, %					
	1968	1984	1992	2000	2008	2016	1968	1984	1992	2000	2008	2016
KAIKKI												
Ainakin kerran viikossa	1	3	4	3	4	2	1	3	4	3	4	2
Ainakin kerran kuukaudessa	6	11	13	16	13	11	7	15	17	19	18	13
Ainakin kerran vuodessa	21	27	31	38	39	38	28	42	48	57	57	51
Harvemmin	9	13	14	11	13	13	38	55	62	68	69	64
Ei koskaan	36	25	24	23	21	23	74	80	86	91	90	87
Raitis	26	20	14	9	10	13	100	100	100	100	100	100
MIEHET												
Ainakin kerran viikossa	2	7	7	5	7	4	2	7	7	5	7	4
Ainakin kerran kuukaudessa	12	19	20	24	20	15	14	26	27	29	27	19
Ainakin kerran vuodessa	33	35	37	40	42	44	47	61	64	70	68	62
Harvemmin	13	13	12	8	9	11	60	74	76	78	77	73
Ei koskaan	27	14	14	15	13	15	88	88	90	92	90	88
Raitis	12	12	10	8	10	12	100	100	100	100	100	100
NAISET												
Ainakin kerran viikossa	0	0	1	1	1	0	0	0	1	1	1	0
Ainakin kerran kuukaudessa	1	4	6	7	7	6	1	4	8	8	9	6
Ainakin kerran vuodessa	9	19	26	36	36	33	11	24	33	45	45	39
Harvemmin	6	14	15	14	16	16	17	38	49	59	61	55
Ei koskaan	44	35	34	32	29	30	61	73	82	91	90	85
Raitis	40	27	18	9	10	15	100	100	100	100	100	100
MIEHET 15-19												
Ainakin kerran viikossa	1	4	10	3	3	1	1	4	10	3	3	1
Ainakin kerran kuukaudessa	7	20	22	36	22	23	8	24	33	39	25	23
Ainakin kerran vuodessa	16	34	37	39	32	34	23	58	70	78	57	57
Harvemmin	7	8	4	4	7	5	30	66	74	83	64	62
Ei koskaan	42	15	9	10	13	15	72	81	82	93	77	77
Raitis	28	19	18	7	23	23	100	100	100	100	100	100
MIEHET 20-29												
Ainakin kerran viikossa	3	9	10	6	12	2	3	9	10	6	12	2
Ainakin kerran kuukaudessa	20	25	28	41	39	17	23	34	38	48	50	19
Ainakin kerran vuodessa	46	43	43	38	35	53	69	78	80	86	85	72
Harvemmin	8	9	8	4	4	10	77	87	88	90	89	82
Ei koskaan	19	7	8	5	6	8	96	94	96	95	95	90
Raitis	4	6	4	5	5	10	100	100	100	100	100	100
MIEHET 30-49												
Ainakin kerran viikossa	3	8	7	6	7	5	3	8	7	6	7	5
Ainakin kerran kuukaudessa	12	20	20	22	19	19	15	29	28	29	26	24
Ainakin kerran vuodessa	39	38	42	44	51	48	54	67	70	72	77	73
Harvemmin	14	13	13	8	8	9	68	80	83	81	85	82
Ei koskaan	24	10	11	12	8	9	93	90	94	93	93	91
Raitis	7	10	6	7	7	9	100	100	100	100	100	100

Liitetaulukot

	Jakaumat, %						Kumulatiiviset jakaumat, %					
	1968	1984	1992	2000	2008	2016	1968	1984	1992	2000	2008	2016
MIHET 50-69												
Ainakin kerran viikossa	2	3	5	3	6	4	2	3	5	3	6	4
Ainakin kerran kuukaudessa	7	10	12	13	11	9	9	13	17	16	17	13
Ainakin kerran vuodessa	22	23	23	38	36	37	31	37	40	54	54	50
Harvemmin	19	17	16	11	13	13	51	54	56	65	67	63
Ei koskaan	30	26	26	25	21	24	81	81	82	89	88	87
Raitis	19	19	18	11	12	13	100	100	100	100	100	100
NAISET 15-19												
Ainakin kerran viikossa	0	0	3	2	5	0	0	0	3	2	5	0
Ainakin kerran kuukaudessa	0	12	17	19	13	12	0	13	20	21	18	12
Ainakin kerran vuodessa	5	29	40	44	48	38	5	42	60	64	66	50
Harvemmin	2	7	8	12	6	4	6	49	68	76	72	54
Ei koskaan	60	24	18	13	19	22	67	72	86	89	91	76
Raitis	34	28	14	11	9	24	100	100	100	100	100	100
NAISET 20-29												
Ainakin kerran viikossa	0	1	2	2	1	1	0	1	2	2	1	1
Ainakin kerran kuukaudessa	1	6	12	12	19	14	1	6	15	14	20	15
Ainakin kerran vuodessa	21	34	43	55	53	49	22	40	58	69	73	64
Harvemmin	12	21	15	12	10	15	34	61	73	81	84	79
Ei koskaan	49	27	20	12	8	10	84	87	93	94	92	89
Raitis	16	13	7	6	8	11	100	100	100	100	100	100
NAISET 30-49												
Ainakin kerran viikossa	1	1	1	2	2	1	1	1	1	2	2	1
Ainakin kerran kuukaudessa	1	4	4	6	4	4	3	4	5	8	6	5
Ainakin kerran vuodessa	10	19	26	39	42	36	13	24	31	47	48	41
Harvemmin	5	16	22	17	23	20	18	40	53	64	70	61
Ei koskaan	38	41	35	31	22	23	56	81	88	95	93	84
Raitis	44	19	12	5	7	16	100	100	100	100	100	100
NAISET 50-69												
Ainakin kerran viikossa	0	0	0	1	1	0	0	0	0	1	1	0
Ainakin kerran kuukaudessa	0	0	2	2	3	3	0	0	2	3	4	3
Ainakin kerran vuodessa	1	5	8	22	20	23	1	5	10	24	24	26
Harvemmin	4	8	8	12	14	14	5	13	19	36	39	40
Ei koskaan	40	37	47	47	47	46	45	50	66	83	86	85
Raitis	55	50	34	17	14	15	100	100	100	100	100	100

TAULUKKO 16B. Vähintään kerran kuukaudessa "tuntuu oikein toden teolla" -humalaan juoneiden osuus taustatekijöiden mukaan 15-79-vuotiailla vuonna 2016, %

	Kaikki	Miehet	Naiset	MIEHET						NAISET		
				15-29	30-59	60-79	15-29	30-59	60-79	15-29	30-59	60-79
KOKO MAA	11	17	6	17	13	4	20	21	8	14	5	1
SUURALUE												
Pääkaupunkiseutu	14	23	5	18	17	2	24	29	5	12	5	0
Muu Etelä-Suomi	11	16	6	14	12	5	18	18	11	10	7	1
Länsi-Suomi	12	17	7	19	14	4	20	22	8	18	6	0
Itä-Suomi	10	15	5	23	7	5	25	15	9	22	0	0
Pohjois-Suomi	9	14	5	15	10	4	16	16	6	12	4	3
KAUPUNKI/MAASEUTU												
Ydinkaupunkialue	12	18	6	18	14	3	21	23	6	15	5	1
Välivyöhyke	9	14	4	14	9	6	19	13	12	8	5	0
Maaseutualue	11	16	4	12	15	6	14	22	10	9	6	1
SIVILISÄÄTY												
Naimaton	21	24	16	20	26	7	21	33	..	18	16	..
Naimisissa/avoliitossa	9	15	3	13	10	4	17	18	8	9	3	1
Eronnut tai leski	7	14	3	..	12	3	..	17	10	..	7	0
KOULUTUSASTE												
Perusaste/tuntematon	13	20	7	19	22	2	24	30	5	13	10	0
Keskiaste	13	16	8	18	14	6	18	18	10	18	7	1
Korkea-aste	8	17	3	9	10	5	13	21	9	6	3	1
SOSIOEKONOMINEN ASEMA												
Ylempi toimihenkilö	11	18	4	11	13	7	16	22	9	5	4	4
Alempi toimihenkilö	6	15	3	14	8	2	20	18	7	11	4	0
Työntekijä	14	17	8	21	17	6	22	19	10	19	10	0
Muu/puuttuva	16	19	11	18	20	4	20	26	6	16	9	0

.. Vastanneiden lukumäärä on alle 30.

TAULUKKO 17A. Juomisen pääasiallinen paikka tavallisen syysviikon aikana sukupuolen ja iän mukaan 15-79-vuotiailla vuonna 2016, %

Jakaumat, %

				MIEHET			NAISET		
	Kaikki	Miehet	Naiset	15-29	30-59	60-79	15-29	30-59	60-79
Omassa kodissa tai pihalla	57	59	53	40	63	64	39	56	58
Toisen kodissa tai pihalla	10	9	11	20	7	8	16	10	6
Mökillä tai vapaa-ajan asunnolla	10	10	9	8	9	17	4	9	15
Anniskelupaikassa	17	16	20	21	17	5	32	18	13
Muussa kokoontumis-/juhlatilassa	4	3	5	7	2	3	6	5	6
Ulkona, rapussa, kulkuneuvossa	1	1	1	2	1	2	2	0	1
Mualla	2	2	1	3	2	2	1	1	1

Kumulatiiviset jakaumat, %

				MIEHET			NAISET		
	Kaikki	Miehet	Naiset	15-29	30-59	60-79	15-29	30-59	60-79
Omassa kodissa tai pihalla	57	59	53	40	63	64	39	56	58
Toisen kodissa tai pihalla	66	68	63	60	70	72	55	66	64
Mökillä tai vapaa-ajan asunnolla	76	78	72	67	78	88	60	75	80
Anniskelupaikassa	94	94	93	88	96	94	92	93	93
Muussa kokoontumis-/juhlatilassa	97	97	98	95	97	96	98	98	98
Ulkona, rapussa, kulkuneuvossa	98	98	99	97	98	98	99	99	99
Mualla	100	100	100	100	100	100	100	100	100

TAULUKKO 17B. Anniskelukertojen¹ osuus tavallisen syysviikon alkoholin käyttökertoista taustatekijöiden mukaan 15-79-vuotiailla vuonna 2016, %

	Kaikki	Miehet	Naiset	MIEHET						NAISET		
				15-29	30-59	60-79	15-29	30-59	60-79	15-29	30-59	60-79
KOKO MAA	17	14	20	26	18	9	21	17	5	32	18	15
SUURALUE												
Pääkaupunkiseutu	23	22	24	32	23	15	28	25	9	38	18	25
Muu Etelä-Suomi	14	12	18	20	17	8	16	14	8	26	22	9
Länsi-Suomi	15	12	19	27	14	8	26	15	0	29	12	22
Itä-Suomi	16	13	26	31	20	2	23	18	2	42	26	7
Pohjois-Suomi	11	8	16	14	9	12	8	6	11	30	13	12
KAUPUNKI/MAASEUTU												
Ydinkaupunkialue	20	18	24	29	20	13	23	20	10	36	20	18
Välivyöhyke	10	6	14	6	13	6	0	11	4	19	14	11
Maaseutualue	10	8	14	20	12	4	21	12	1	19	15	12
SIVILISÄÄTY												
Naimaton	28	24	35	29	30	8	24	27	..	38	35	..
Naimisissa/avoliitossa	14	12	17	21	15	8	17	15	5	26	16	15
Eronnut tai leski	13	12	15	..	18	10	..	18	7	..	17	15
KOULUTUSASTE												
Perusaste/tuntematon	14	11	19	27	11	5	20	14	3	40	0	11
Keskiaste	16	14	22	24	16	8	21	14	5	28	22	15
Korkea-aste	18	17	19	32	20	11	28	21	7	36	18	17
SOSIOEKONOMINEN ASEMA												
Ylempi toimihenkilö	20	19	21	22	24	10	18	24	8	28	23	16
Alempi toimihenkilö	17	14	19	31	16	12	22	13	10	37	18	12
Työntekijä	11	10	15	21	11	4	19	12	2	27	8	13
Muu/puuttuva	18	15	27	29	15	10	25	15	5	33	16	27

¹ Ainoa tai pääasiallinen nauttimispaikka on ollut ravintola, baari, terassi tai anniskelu lentokoneessa, laivalla tai junassa.

.. Käyttökertojen lukumäärä on alle 30.

TAULUKKO 17C. Anniskelukulutuksen¹ osuus tyypillisen syysviikon alkoholin kokonaiskulutuksesta taustatekijöiden mukaan 15-79-vuotiailla vuonna 2016, %

	Kaikki	Miehet	Naiset	MIEHET						NAISET		
				15-29	30-59	60-79	15-29	30-59	60-79	15-29	30-59	60-79
KOKO MAA	20	18	24	31	19	8	27	20	6	37	19	18
SUURALUE												
Pääkaupunkiseutu	26	25	26	33	27	9	31	30	5	39	19	24
Muu Etelä-Suomi	19	18	21	31	18	10	28	18	10	38	18	10
Länsi-Suomi	16	13	22	32	12	7	28	13	0	37	11	29
Itä-Suomi	26	23	38	35	31	3	33	27	3	41	41	10
Pohjois-Suomi	8	4	20	11	6	9	4	3	6	25	19	17
KAUPUNKI/MAASEUTU												
Ydinkaupunkialue	24	22	29	35	23	12	31	23	9	42	22	20
Välivyöhyke	11	10	13	7	13	8	0	14	7	21	11	13
Maaseutualue	11	10	17	23	14	3	26	12	1	11	17	16
SIVILISÄÄTY												
Naimaton	32	29	39	35	29	10	32	29	..	42	33	..
Naimisissa/avoliitossa	16	14	20	24	17	7	18	17	4	32	16	18
Eronnut tai leski	16	15	18	..	20	12	..	20	11	..	20	16
KOULUTUSASTE												
Perusaste/tuntematon	16	15	19	33	4	4	31	6	3	38	0	13
Keskiaste	20	18	25	28	19	10	24	19	8	35	21	15
Korkea-aste	22	20	25	37	24	10	32	25	5	44	23	22
SOSIOEKONOMINEN ASEMA												
Ylempi toimihenkilö	23	23	25	26	29	8	19	30	6	42	26	16
Alempi toimihenkilö	19	13	26	35	17	10	20	13	6	46	22	14
Työntekijä	15	15	16	27	13	5	26	14	3	29	4	23
Muu/puuttuva	24	23	26	34	18	14	34	21	10	34	8	44

¹ Mukana myös samaan käyttökertaan liittyvä ennen anniskelupaikkaan menoa tai sen jälkeen juotu alkoholi.

.. Käyttökertojen lukumäärä on alle 30.

TAULUKKO 18A. Oluen käyttö ruokajuomana: useus sukupuolen ja iän mukaan
15-69-vuotiailla, %

	Jakaumat, %				Kumulatiiviset jakaumat, %			
	1992	2000	2008	2016	1992	2000	2008	2016
KAIKKI								
Useammin kuin kerran viikossa	8	5	4	3	8	5	4	3
Kerran viikossa	7	7	6	4	15	12	10	7
Kerran pari kuukaudessa	16	16	15	10	31	28	25	17
Ainakin kerran vuodessa	21	21	24	23	52	49	48	40
Harvemmin	4	5	6	5	57	54	54	45
Ei koskaan	43	46	46	55	100	100	100	100
MIEHET								
Useammin kuin kerran viikossa	10	8	7	5	10	8	7	5
Kerran viikossa	8	11	9	6	19	19	16	11
Kerran pari kuukaudessa	20	19	20	14	39	38	35	25
Ainakin kerran vuodessa	23	24	27	30	62	62	62	55
Harvemmin	4	4	5	5	66	66	67	60
Ei koskaan	34	34	33	40	100	100	100	100
NAISET								
Useammin kuin kerran viikossa	5	2	1	1	5	2	1	1
Kerran viikossa	6	4	3	2	11	6	4	3
Kerran pari kuukaudessa	12	13	10	6	23	18	14	9
Ainakin kerran vuodessa	20	18	20	16	43	36	35	25
Harvemmin	5	6	7	6	47	42	41	30
Ei koskaan	53	58	59	70	100	100	100	100
MIEHET 15-19								
Useammin kuin kerran viikossa	1	1	0	2	1	1	0	2
Kerran viikossa	4	2	4	0	5	3	4	0
Kerran pari kuukaudessa	14	7	9	7	19	10	13	9
Ainakin kerran vuodessa	15	18	19	25	34	28	32	34
Harvemmin	8	9	8	5	42	37	40	39
Ei koskaan	58	63	60	61	100	100	100	100
MIEHET 20-29								
Useammin kuin kerran viikossa	9	5	5	2	9	5	5	2
Kerran viikossa	6	9	8	8	15	14	13	10
Kerran pari kuukaudessa	25	22	25	15	41	35	37	26
Ainakin kerran vuodessa	23	27	28	27	64	62	65	53
Harvemmin	3	3	4	5	66	65	69	58
Ei koskaan	34	35	31	42	100	100	100	100
MIEHET 30-49								
Useammin kuin kerran viikossa	13	11	8	7	13	11	8	7
Kerran viikossa	13	14	11	6	26	25	18	13
Kerran pari kuukaudessa	24	23	23	17	50	48	41	30
Ainakin kerran vuodessa	23	24	28	33	73	72	69	63
Harvemmin	5	2	5	4	78	75	74	66
Ei koskaan	22	26	26	34	100	100	100	100

	Jakaumat, %				Kumulatiiviset jakaumat, %			
	1992	2000	2008	2016	1992	2000	2008	2016
MIHET 50-69								
Useammin kuin kerran viikossa	10	9	9	5	10	9	9	5
Kerran viikossa	4	10	8	6	14	18	17	12
Kerran pari kuukaudessa	13	15	17	13	28	34	34	25
Ainakin kerran vuodessa	25	24	27	29	52	57	61	54
Harvemmin	3	7	4	6	55	65	65	59
Ei koskaan	45	35	35	41	100	100	100	100
NAISET 15-19								
Useammin kuin kerran viikossa	1	0	0	0	1	0	0	0
Kerran viikossa	1	2	0	0	2	2	0	0
Kerran pari kuukaudessa	4	5	2	3	6	7	2	3
Ainakin kerran vuodessa	12	9	10	8	18	16	12	10
Harvemmin	9	10	2	4	27	26	14	14
Ei koskaan	73	74	86	86	100	100	100	100
NAISET 20-29								
Useammin kuin kerran viikossa	3	0	0	0	3	0	0	0
Kerran viikossa	7	2	1	1	11	2	1	2
Kerran pari kuukaudessa	15	10	9	5	26	13	10	7
Ainakin kerran vuodessa	24	14	19	16	50	26	29	23
Harvemmin	5	8	7	9	54	34	36	32
Ei koskaan	46	66	64	68	100	100	100	100
NAISET 30-49								
Useammin kuin kerran viikossa	7	3	2	1	7	3	2	1
Kerran viikossa	8	5	4	2	15	8	6	3
Kerran pari kuukaudessa	15	18	12	7	31	26	18	10
Ainakin kerran vuodessa	24	22	21	13	55	48	40	23
Harvemmin	4	5	9	8	59	53	48	31
Ei koskaan	41	47	52	69	100	100	100	100
NAISET 50-69								
Useammin kuin kerran viikossa	3	2	1	1	3	2	1	1
Kerran viikossa	4	4	4	3	7	6	6	4
Kerran pari kuukaudessa	7	9	10	6	14	15	15	9
Ainakin kerran vuodessa	14	17	22	20	28	32	37	29
Harvemmin	4	4	5	3	32	36	42	32
Ei koskaan	68	64	58	68	100	100	100	100

TAULUKKO 18B. Vähintään kerran viikossa olutta ruokajuomana käyttäneiden osuus taustatekijöiden mukaan 15-79-vuotiailla vuonna 2016, %

	Kaikki	Miehet	Naiset	MIEHET						NAISET		
				15-29	30-59	60-79	15-29	30-59	60-79	15-29	30-59	60-79
KOKO MAA	7	11	3	4	8	6	8	13	10	1	4	2
SUURALUE												
Pääkaupunkiseutu	10	15	6	5	14	9	8	19	11	2	8	7
Muu Etelä-Suomi	7	12	2	6	8	6	13	13	11	0	3	2
Länsi-Suomi	6	11	2	4	7	6	7	11	13	2	3	0
Itä-Suomi	5	10	0	1	10	2	2	20	4	0	0	0
Pohjois-Suomi	2	2	2	2	2	3	3	2	3	0	2	3
KAUPUNKI/MAASEUTU												
Ydinkaupunkialue	7	13	3	5	9	6	9	15	10	2	4	3
Välivyöhyke	6	9	3	4	6	7	6	9	12	0	4	2
Maaseutualue	6	9	2	1	8	4	2	11	8	0	4	0
SIVILISÄÄTY												
Naimaton	5	6	3	4	7	0	6	9	..	1	6	..
Naimisissa/avoliitossa	7	13	2	6	9	6	12	14	11	1	3	1
Eronnut tai leski	7	11	5	..	8	7	..	12	10	..	4	5
KOULUTUSASTE												
Perusaste/tuntematon	3	6	1	3	5	3	5	8	4	1	0	2
Keskiaste	7	10	4	5	9	5	7	12	7	1	6	3
Korkea-aste	9	18	3	9	9	9	22	18	19	2	3	1
SOSIOEKONOMINEN ASEMA												
Ylempi toimihenkilö	11	19	2	11	11	10	15	21	18	6	3	0
Alempi toimihenkilö	5	11	3	5	6	4	14	13	7	1	4	3
Työntekijä	5	6	3	5	6	3	7	7	5	0	6	1
Muu/puuttuva	6	11	0	3	12	8	5	17	12	1	0	0

.. Vastanneiden lukumäärä on alle 30.

TAULUKKO 19A. Viinin käyttö ruokajuomana: useus sukupuolen ja iän mukaan
15-69-vuotiailla, %

	Jakaumat, %				Kumulatiiviset jakaumat, %			
	1992	2000	2008	2016	1992	2000	2008	2016
KAIKKI								
Useammin kuin kerran viikossa	2	3	5	4	2	3	5	4
Kerran viikossa	4	6	7	4	6	9	11	9
Kerran pari kuukaudessa	16	18	21	17	22	27	32	26
Ainakin kerran vuodessa	29	33	31	32	51	60	63	58
Harvemmin	8	8	7	6	59	68	70	64
Ei koskaan	41	32	30	36	100	100	100	100
MIEHET								
Useammin kuin kerran viikossa	1	3	4	5	2	3	4	5
Kerran viikossa	4	6	8	5	6	10	12	9
Kerran pari kuukaudessa	15	17	19	16	21	26	31	25
Ainakin kerran vuodessa	27	31	29	31	48	57	61	56
Harvemmin	8	9	8	6	56	66	68	61
Ei koskaan	44	34	32	39	100	100	100	100
NAISET								
Useammin kuin kerran viikossa	1	3	5	3	1	3	5	3
Kerran viikossa	3	6	5	4	5	10	10	8
Kerran pari kuukaudessa	18	20	22	18	23	29	32	26
Ainakin kerran vuodessa	31	35	33	34	54	63	65	60
Harvemmin	7	7	7	6	61	71	72	67
Ei koskaan	39	30	28	33	100	100	100	100
MIEHET 15-19								
Useammin kuin kerran viikossa	0	1	2	0	0	1	2	0
Kerran viikossa	0	0	4	0	0	0	6	0
Kerran pari kuukaudessa	4	5	6	1	4	6	12	1
Ainakin kerran vuodessa	23	25	28	29	27	31	41	30
Harvemmin	17	15	9	2	44	46	50	33
Ei koskaan	56	54	50	68	100	100	100	100
MIEHET 20-29								
Useammin kuin kerran viikossa	2	1	0	0	2	1	0	0
Kerran viikossa	3	5	6	3	5	6	6	3
Kerran pari kuukaudessa	14	20	20	12	19	25	26	15
Ainakin kerran vuodessa	32	29	33	36	51	55	59	51
Harvemmin	9	9	13	11	60	64	72	62
Ei koskaan	40	36	28	38	100	100	100	100
MIEHET 30-49								
Useammin kuin kerran viikossa	4	5	6	5	4	5	6	5
Kerran viikossa	5	8	9	6	9	13	15	11
Kerran pari kuukaudessa	20	19	22	19	29	33	36	30
Ainakin kerran vuodessa	28	35	32	34	57	68	68	63
Harvemmin	8	7	7	5	65	75	75	69
Ei koskaan	35	25	25	31	100	100	100	100

	Jakaumat, %				Kumulatiiviset jakaumat, %			
	1992	2000	2008	2016	1992	2000	2008	2016
MIHET 50-69								
Useammin kuin kerran viikossa	2	3	5	7	2	3	5	7
Kerran viikossa	3	7	9	5	5	10	14	13
Kerran pari kuukaudessa	10	15	20	18	15	25	34	31
Ainakin kerran vuodessa	22	27	25	26	37	52	59	57
Harvemmin	6	8	6	4	43	60	64	61
Ei koskaan	57	40	36	39	100	100	100	100
NAISET 15-19								
Useammin kuin kerran viikossa	0	0	0	0	0	0	0	0
Kerran viikossa	1	1	2	0	1	1	2	0
Kerran pari kuukaudessa	7	6	5	6	8	7	7	6
Ainakin kerran vuodessa	28	28	29	28	36	35	36	35
Harvemmin	11	17	9	6	46	53	45	40
Ei koskaan	54	47	55	60	100	100	100	100
NAISET 20-29								
Useammin kuin kerran viikossa	2	1	2	0	2	1	2	0
Kerran viikossa	3	3	2	3	6	5	4	3
Kerran pari kuukaudessa	21	20	25	20	27	25	29	23
Ainakin kerran vuodessa	37	37	34	37	64	62	63	60
Harvemmin	8	7	8	9	72	69	71	69
Ei koskaan	28	31	29	31	100	100	100	100
NAISET 30-49								
Useammin kuin kerran viikossa	1	2	4	4	1	2	4	4
Kerran viikossa	4	9	8	6	6	10	13	10
Kerran pari kuukaudessa	23	25	26	20	29	35	38	30
Ainakin kerran vuodessa	35	37	34	30	64	72	73	60
Harvemmin	6	7	6	7	70	79	79	68
Ei koskaan	30	21	21	32	100	100	100	100
NAISET 50-69								
Useammin kuin kerran viikossa	2	5	8	5	2	5	8	5
Kerran viikossa	3	5	4	5	5	10	12	10
Kerran pari kuukaudessa	12	18	21	18	16	28	33	28
Ainakin kerran vuodessa	22	32	32	37	38	60	65	65
Harvemmin	8	5	6	5	46	65	71	70
Ei koskaan	54	35	29	30	100	100	100	100

TAULUKKO 19B. Vähintään kerran viikossa viiniä ruokajuomana käyttäneiden osuus taustatekijöiden mukaan 15-79-vuotiailla vuonna 2016, %

	Kaikki	Miehet	Naiset	MIEHET						NAISET		
				15-29	30-59	60-79	15-29	30-59	60-79	15-29	30-59	60-79
KOKO MAA	9	10	7	2	11	10	2	12	13	2	10	8
SUURALUE												
Pääkaupunkiseutu	13	13	13	3	18	12	2	18	14	3	18	11
Muu Etelä-Suomi	10	13	8	2	11	15	2	13	20	2	10	10
Länsi-Suomi	7	9	6	3	9	8	2	12	8	4	7	7
Itä-Suomi	5	8	3	0	7	6	0	10	10	0	4	2
Pohjois-Suomi	3	3	3	2	3	3	3	2	3	0	3	3
KAUPUNKI/MAASEUTU												
Ydinkaupunkialue	10	12	9	3	12	13	3	14	18	3	11	9
Välivyöhyke	8	8	9	1	9	11	2	8	12	0	10	10
Maaseutualue	5	7	3	0	8	4	0	11	5	0	4	2
SIVILISÄÄTY												
Naimaton	3	3	4	1	7	9	1	7	..	1	6	..
Naimisissa/avoliitossa	11	13	10	4	13	12	4	14	14	4	11	10
Eronnut tai leski	5	8	3	..	6	4	..	9	6	..	4	2
KOULUTUSASTE												
Perusaste/tuntematon	4	4	3	0	7	5	1	6	7	0	8	3
Keskiaste	6	6	5	3	8	6	2	9	6	4	6	6
Korkea-aste	16	21	12	4	15	21	5	20	28	3	12	15
SOSIOEKONOMINEN ASEMA												
Ylempi toimihenkilö	19	22	16	3	19	27	4	22	30	3	15	24
Alempi toimihenkilö	5	6	5	3	6	5	4	6	6	3	6	5
Työntekijä	4	4	4	2	5	3	3	5	5	1	7	1
Muu/puuttuva	9	10	6	1	18	13	0	20	15	2	13	10

.. Vastanneiden lukumäärä on alle 30.

TAULUKKO 20A. Audit-pistemäärien jakaumat sukupuolen ja iän mukaan 15-69-vuotiailla, %

	Jakaumat, %				Kumulatiiviset jakaumat, %			
	1992	2000	2008	2016	1992	2000	2008	2016
KAIKKI								
16+ pistettä	6	5	6	3	6	5	6	3
11-15 pistettä	8	10	9	10	14	15	15	13
6(N)/8(M)-10 pistettä	15	16	17	15	29	31	32	28
alle 6(N)/8(M) pistettä	71	69	68	72	100	100	100	100
MIEHET								
16+ pistettä	9	8	9	5	9	8	9	5
11-15 pistettä	14	16	14	15	23	24	23	19
8-10 pistettä	15	17	16	14	38	41	39	33
alle 8 pistettä	62	59	61	67	100	100	100	100
NAISET								
16+ pistettä	2	2	3	2	2	2	3	2
11-15 pistettä	3	4	4	4	5	6	7	7
6-10 pistettä	14	15	18	16	20	22	25	23
alle 6 pistettä	80	79	75	77	100	100	100	100
MIEHET 15-19								
16+ pistettä	10	9	9	5	10	9	9	5
11-15 pistettä	20	18	18	13	30	27	27	18
8-10 pistettä	16	26	13	9	47	53	41	28
alle 8 pistettä	53	47	59	72	100	100	100	100
MIEHET 20-29								
16+ pistettä	11	10	17	6	11	10	17	6
11-15 pistettä	19	30	24	12	30	40	41	18
8-10 pistettä	23	22	21	17	53	62	62	35
alle 8 pistettä	47	38	38	65	100	100	100	100
MIEHET 30-49								
16+ pistettä	10	9	8	4	10	9	8	4
11-15 pistettä	14	13	13	19	24	22	20	23
8-10 pistettä	15	17	20	16	40	39	40	39
alle 8 pistettä	60	61	60	61	100	100	100	100
MIEHET 50-69								
16+ pistettä	7	6	6	4	7	6	6	4
11-15 pistettä	5	11	10	12	12	17	16	16
8-10 pistettä	7	13	10	11	19	29	26	28
alle 8 pistettä	81	71	74	72	100	100	100	100
NAISET 15-19								
16+ pistettä	5	5	8	4	5	5	8	4
11-15 pistettä	6	15	8	12	11	20	17	16
6-10 pistettä	32	30	31	29	43	50	47	45
alle 6 pistettä	57	50	53	56	100	100	100	100
NAISET 20-29								
16+ pistettä	3	2	5	2	3	2	5	2
11-15 pistettä	7	5	10	10	9	7	15	13
6-10 pistettä	25	29	34	30	34	36	49	42
alle 6 pistettä	66	64	51	58	100	100	100	100

	Jakaumat, %				Kumulatiiviset jakaumat, %			
	1992	2000	2008	2016	1992	2000	2008	2016
NAISET 30-49								
16+ pistettä	2	2	3	2	2	2	3	2
11-15 pistettä	2	4	3	4	4	6	6	6
6-10 pistettä	11	14	15	16	16	20	21	22
alle 6 pistettä	85	80	79	78	100	100	100	100
NAISET 50-69								
16+ pistettä	1	0	1	2	1	0	1	2
11-15 pistettä	1	1	2	1	2	2	3	3
6-10 pistettä	5	7	11	8	8	8	13	11
alle 6 pistettä	92	92	87	89	100	100	100	100

TAULUKKO 20B. Niiden osuus, joilla Audit-pistemäärä vähintään 11, taustatekijöiden mukaan 15-79-vuotiailla vuonna 2016, %

	Kaikki	Miehet	Naiset	MIEHET			NAISET					
				15-29	30-59	60-79	15-29	30-59	60-79			
KOKO MAA	12	18	6	16	14	5	18	22	10	14	6	1
SUURALUE												
Pääkaupunkiseutu	14	24	5	15	18	7	23	28	14	7	7	0
Muu Etelä-Suomi	12	19	6	18	15	4	24	21	10	12	8	0
Länsi-Suomi	10	14	6	18	11	3	17	18	6	19	4	0
Itä-Suomi	9	13	3	9	12	5	11	20	8	7	2	2
Pohjois-Suomi	13	16	10	19	11	10	13	19	15	28	4	6
KAUPUNKI/MAASEUTU												
Ydinkaupunkialue	12	18	7	17	14	4	19	22	8	15	6	1
Välivyöhyke	10	15	5	15	11	5	17	18	10	12	5	0
Maaseutualue	12	17	5	11	16	7	15	22	12	5	7	2
SIVILISÄÄTY												
Naimaton	18	23	12	17	23	9	18	32	..	15	10	..
Naimisissa/avoliitossa	10	16	5	14	12	5	18	19	9	12	5	1
Eronnut tai leski	7	16	2	..	12	4	..	20	10	..	4	1
KOULUTUSASTE												
Perusaste/tuntematon	12	15	9	18	21	2	20	24	4	16	17	1
Keskiaste	14	19	7	17	16	6	18	23	11	15	6	2
Korkea-aste	9	17	3	8	10	6	14	19	14	5	3	0
SOSIOEKONOMINEN ASEMA												
Ylempi toimihenkilö	9	14	4	10	11	5	13	18	7	6	5	2
Alempi toimihenkilö	8	19	4	13	10	3	18	23	12	11	4	0
Työntekijä	16	20	9	21	21	8	23	24	11	18	11	2
Muu/puuttuva	14	16	11	16	16	5	17	19	8	16	9	0

.. Vastanneiden lukumäärä on alle 30.

TAULUKKO 21. Niiden osuus¹, joilla on ollut omasta alkoholinkäytöstä seuranneita ongelmia, sukupuolen ja iän mukaan 15-79-vuotiailla vuonna 2016, %

	Kaikki	Miehet	Naiset	MIHET			NAISET		
				15-29	30-59	60-79	15-29	30-59	60-79
Ongelmia kotona tai parisuhteessa	4	5	2	5	6	6	5	2	0
Ongelmia ystävyssuhteissa	2	3	2	6	3	0	4	2	0
Ongelmia työelämässä tai opiskelussa ²	1	1	1	2	1	0	3	1	0
Taloudellisia ongelmia	2	3	2	4	3	3	3	2	0
Terveysongelmia	4	6	3	5	6	6	2	4	2

¹ Osuus alkoholia käyttäneistä vastaajista.

² Mukana eivät ole eläkeläiset eivätkä työttömät.

TAULUKKO 22. Niiden osuus, joiden läheisillä on ollut alkoholinkäytöstä seuranneita ongelmia, sukupuolen ja iän mukaan 15-79-vuotiailla vuonna 2016, %

	Kaikki	Miehet	Naiset	MIHET			NAISET		
				15-29	30-59	60-79	15-29	30-59	60-79
Äidillä tai isällä	9	6	11	8	8	1	20	14	2
Puolisolla tai seurustelukumppanilla	10	5	15	5	4	6	14	19	10
Lapsella ¹	3	2	3	0	2	4	0	3	7
Muulla läheisellä	27	25	29	26	30	15	36	32	21
Vähintään yhdellä läheisellä	38	31	44	33	35	23	51	50	31

¹ Mukana eivät ole ne, joilla ei ole lapsia.