



TERVEYDEN JA
HYVINVOINNIN LAITOS

Pia Mäkelä
Jenni Savonen
Päivi Hokka
Janne Härkönen

Juomatapatutkimus 2016: menetelmäkuvaus, aineistot ja kyselylomakkeet

TYÖPAPERI

TYÖPAPERI 25/2017

Pia Mäkelä
Jenni Savonen
Päivi Hokka
Janne Härkönen

**Juomatapatutkimus 2016:
menetelmäkuvaus, aineistot
ja kysymyslomakkeet**



TERVEYDEN JA
HYVINVOINNIN LAITOS

© Kirjoittajat ja Terveyden ja hyvinvoinnin laitos

ISBN 978-952-302-870-8 (painettu)
ISBN 978-952-302-871-5 (verkkojulkaisu)
ISSN 2323-363X (verkkojulkaisu)
<http://urn.fi/URN:ISBN:978-952-302-871-5>

Juvenes Print – Suomen Yliopistopaino Oy
Helsinki 2017

Sisällys

Juomatapatutkimus lyhyesti	5
Tutkimuksen osiot	6
Otos	6
Tiedonkeruu	6
Käyntihaastattelijoiden koulutus ja ohjeistus.....	7
Käyntihaastattelujen tiedonkeruun eteneminen	7
Puhelinhaastattelumahdollisuus	8
Vastausprosentti ja kato	9
Aineistojen painotukset	12
Rekisteritiedot	13
Perustiedoston muuttujaluettelo	18
Käyttökertatiedoston muuttujaluettelo	28
Peruslomake	31
Käyttökertalomake	75
Lisäkyselyn lomake.....	80

Juomatapatutkimus lyhyesti

Suomessa on tehty käyntihaastatteluin toteutettavia, samoja kysymyssarjoja sisältäviä juomatapatutkimuksia kahdeksan vuoden välein alkaen vuodesta 1968. Kyselyt on toteutettu vuosina 1968, 1976, 1984, 1992, 2000, 2008 ja viimeisin vuonna 2016. Juomatapatutkimuksilla on sekä toteutettu alkoholin käyttötapojen kehityksen yleistä seurantaan että valaistu ajankohtaisia, tieteellisesti ja alkoholipoliittisesti kiinnostavia erityiskysymyksiä. Juomatapatutkimus tehdään, jotta alkoholin käyttötavoissa tapahtuvia muutoksia voidaan ymmärtää ja alkoholipoliittikkaa kehittää. Tiedoilla on tärkeä rooli kansallisessa alkoholitalanteen seurannassa. Juomatapatutkimuksen tavoitteena on tuottaa monipuolista, ajassa vertailukelpoista perustietoa:

- suomalaisten alkoholiasenteista ja -mielipiteistä
- alkoholin käyttötavoista
- juomistilanteista
- alkoholinkäytön seurauksista
- haitoista muille kuin juojalle itselleen
- muiden päihteiden käytöstä.

Vuoteen 1992 asti haastattelijat rekrytoitiin Alkon henkilökunnasta. Vuonna 1992 toteutetun rinnakkaistutkimuksen perusteella haastattelut siirrettiin vuonna 2000 Tilastokeskuksen ammattihaastattelijoille.

Vuoden 2016 juomatapatutkimuksella on edeltäjiensä tavoin monia erilaisia tavoitteita. Alkoholin käyttötapojen nykytilan kuvauksen lisäksi tavoitteena on jatkaa vuodesta 1968 alkavia aikasarjoja ja näin mahdollistaa ajallinen vertailu erilaisissa alkoholinkäyttöön, juomatapoihin ja alkoholinkäytön seurauksiin liittyvissä asioissa erilaisilla aikajännteillä. Yksi keskeinen aikavertailu koskee 2000-lukua: mitä juomatavoille on käynyt, kun kulutuksen määrä ensin lisääntyi lähes viidenneksellä vuosien 2000 ja 2007 välillä erityisesti vuoden 2004 alkoholiveron alennuksen ja Viron EU-jäsenyyden myötä, ja sitten väheni viitisentoista prosenttia vuosien 2007 ja 2016 välillä, kun vuorossa oli taloudellisesti kovemmat ajat ja alkoholiveroa korotettiin viiteen eri otteeseen vähän kerrallaan. Tutkimuksen avulla voimme vastata kysymyksiin siitä, kenen alkoholinkäyttö on muuttunut ja millainen alkoholinkäyttö on vähentynyt.

Toinen aikavertailu on pidemmän aikavälin vertailu: millaisia juomatapojen muutoksia on tapahtunut tutkimusten kattamien vuosikymmenten aikana? Juomatapatutkimus 2016:n tavoitteena on myös antaa tilaa useille täysin uusille avauksille. Vuoden 2016 aineistossa on paljon uusia kysymyksiä väestön riskitietoisuudesta, alkoholinkäytön hallinnasta sekä alkoholijuomien hankinnasta internetin kautta. Lisäksi mukaan on lisätty uusia kysymyksiä alkoholinkäytön aiheuttamista seurauksista muille kuin alkoholinkäyttäjälle itselleen.

Tutkimuksen osiot

Tilastokeskuksen Haastattelu- ja tutkimuspalvelut -yksikkö toteutti viimeisimmän Juomatapatutkimuksen tiedonkeruun syksyllä 2016 Terveyden ja hyvinvoinnin laitoksen (THL) tilauksesta. Tiedot kerättiin pääasiassa tietokoneavusteisina käyntihaastatteluina (käyttäen Blaise-haastatteluovellusta). Haastatteluohjelma oli kokonaisuudessaan käytössä suomen- ja ruotsinkielisenä. Lisäksi englanninkielinen käännös oli tarvittaessa käytettävissä paperiversiona.

Juomatapatutkimus 2016 -aineisto koostuu useista eri osista. Aineiston rungon muodostaa perusaineisto, joka sisältää kaikki haastateltavien yksilötason vastaukset niihin kysymyksiin, joita haastattelijat heille suullisesti esittivät. Perusaineistoon on yhdistetty rekistereistä saatavia taustamuuttujia. Erikseen on käyttökerta-aineisto, jossa havaintoyksikkönä on haastateltavan sijasta yksittäinen alkoholin käyttökerta. Tämä aineisto on kerätty kysymällä haastateltavilta yksityiskohtaisia kysymyksiä heidän viimeisimmistä alkoholin käyttökerroistaan. Suullisen haastattelun päätteeksi haastateltaville annettiin vielä nelisivuinen paperilomake, lisäkysely, joka sisälsi kysymyksiä huumeiden käytöstä sekä AUDIT-mittarin. Haastateltava vastasi lisäkyselylomakkeen kysymyksiin ja sulki lomakkeen vastauslähetyskuoreen, jonka haastattelijä vei posttiin. Kirjekuoret menivät suoraan tallennusta tekevään yritykseen. Tietojen tallentamisen prosessia ja oikeellisuutta valvoi Tilastokeskus.

Otos

Juomatapatutkimus suoritettiin tietokoneavusteisena kasvokkain tehtävänä käyntihaastatteluna. Tutkimuksen otos poimittiin elokuussa 2016 ositettuna satunnaisotantana Tilastokeskuksen Suomen väestöä koskevaasta tietokannasta. Perusjoukkona olivat 15–79-vuotiaat (ikä vuoden 2015 lopussa, eli 1936–2000 syntyneet) Suomessa asuvat henkilöt, poislukien Ahvenanmaalla asuvat. Ensimmäisen ositteen muodostivat 18–29-vuotiaat ja toisen ositteen 15–17-vuotiaat ja 30–79-vuotiaat. Otokoko oli 3 870, johon 18–29-vuotiaista poimittiin satunnaisesti 1 233 ja muun ikäisistä 2 637. Menettelyn kautta 18–29-vuotiailla oli kaksinkertainen todennäköisyys tulla valituksi, millä pyrittiin varautumaan siihen, että ko. ikäryhmä jättää usein vastaamatta kyselyihin.

Tiedonkeruu

Tiedonkeruun kenttäajaksi valittiin 29.8.–18.11.2016. Pääasiallinen kenttätöaika kesti lokakuun loppuun ja marraskuu varattiin lähinnä katotyöskentelyä varten. Marraskuun alkupuolella päätettiin antaa haastatteluiden tekemiselle viikko lisäaikaa, eli 27.11. asti. Haastatteluja tehtiin käytännössä 31.8. ja 28.11. välisenä aikana (28.11. saatiin vielä kaksi haastattelua). Tiedonkeruuseen osallistui 124 haastattelijaa, ja THL ja Tilastokeskus suunnittelivat yhdessä viestintästrategian ennen tiedonkeruun alkua. THL julkaisi verkkosivuillaan Juomatapatutkimusta koskevan uutisen, jonka linkkiä jaettiin Tilastokeskuksen verkkosivuilla ja sosiaalisessa mediassa.

Otokseen valituille henkilöille lähetettiin ennen haastattelua saatekirje. Kirjeen mukana postitettiin THL:n suunnittelema Juomatapatutkimuksen esite sekä ns. kirjekuoren pullisteena Tilastokeskuksen logolla varustettu purukumipakkaus. Haastattelijoiden oli myös käytössään viestipohjat sähköpostitse ja tekstiviestillä tehtäviä yhteydenottoja varten. Viestipohjissa oli linkkejä THL:n uutiseen, Juomatapatutkimuksen sivuille, TK:n tiedonkeruusivuille sekä sosiaaliseen mediaan.

Haastattelut kestivät keskimäärin 45 minuuttia. Tämän jälkeen haastateltavien tuli vielä täyttää paperinen lisäkysely, jonka he sulki Tilastokeskuksen palautuskuoreen haastattelijan postitettavaksi.

Tiedonkeruulle oli etukäteen määritelty vastausosuustavoite, tavoiteaikataulu ja tarkistuspäivämäärät, jolloin tietty määrä haastatteluista tuli tavoitteen mukaan olla tehtynä. Tiedonkeruun etenemistä seurattiin Tilastokeskuksessa viikoittain, myös haastattelijakohtaisesti. Tarkistuspäivämäärinä haastatteluiden ja yhteydenottojen etenemistä tarkasteltiin yhdessä haastattelijoiden työnohjaajien kanssa.

Tutkimuksessa tehtiin katotyötä Tilastokeskuksen haastatteluorganisaatiossa käytössä olevan normaalin katotyökäytännön mukaan. Haastattelijat käsittelevät katotapauksia pari- tai ryhmätyöskentelynä ja miettivät yhdessä keinoja, miten tapauksessa edetään. Katotyössä myös vaihdetaan usein toinen haastattelija jatkamaan työskentelyä kohteen kanssa.

Käyntihaastattelijoiden koulutus ja ohjeistus

Käyntihaastattelijat olivat Tilastokeskuksen ammattihaastattelijoita. Heille järjestettiin projektikohtainen koulutus Helsingissä kuudessa erässä. Kaksipäiväisten koulutustilaisuuksien ensimmäinen päivä oli varattu Juomatapatutkimukselle kello 10–17.30. Koulutuspäivät olivat 23.8., 24.8., 25.8., 30.8., 31.8. ja 1.9. THL:n Pia Mäkelä ja Janne Härkönen pitivät koulutuksen. Ennen koulutustilaisuuksia haastattelijat saivat haastatteluohjeet, Blaise-lomakkeen koulutusversion ja muuta materiaalia. Lopullinen Blaise-lomake toimitettiin haastattelijoille 26.8.

Haastattelijoille kerrottiin tiedonkeruun etenemisestä sähköpostiviesteillä etukäteen määriteltyjen tavoitepäivämäärien yhteydessä. Keruun aikana annettiin myös sähköpostitse lisäohjeita, esimerkiksi puhelinhaastattelun tekemisestä. Lokakuussa alettiin käyttää uutena tiedotuskanavana myös Haastattelutiedonkeruiden omaa työtilaa Tilastokeskuksen intranetissä.

Käyntihaastattelujen tiedonkeruun eteneminen

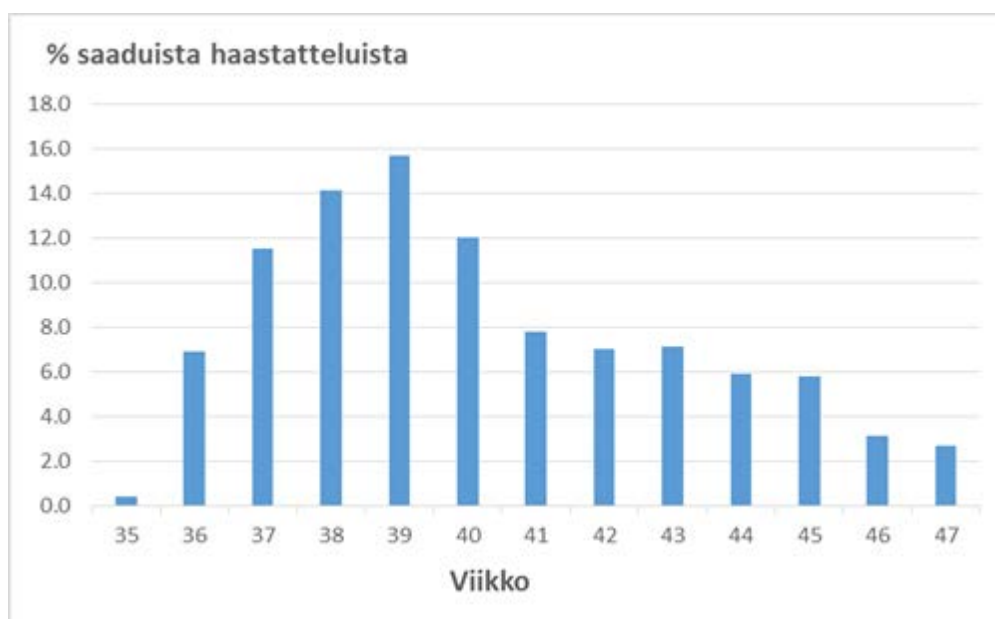
Tutkimuksen pääasiallisen kenttätöajan (29.8.–31.10.2016) puitteissa tehtiin 84 prosenttia saaduista haastatteluista. Marraskuun aikana tehtiin siten haastatteluista 16 prosenttia. Tiedonkeruu sujui melko etupainotteisesti: viikon 40 lopulla (lokakuun ensimmäinen täysi viikko) haastatteluista oli tehty jo noin 60 prosenttia.

Naiset ja miehet osallistuivat haastatteluun yhtä aktiivisesti. Sukupuolen ja iän mukaan tarkasteltuna miehillä ei ollut kovinkaan paljon vaihtelua vastausosuuksissa, jos katsotaan alle 50-vuotiaita ikäryhmiä. Sen sijaan 50 vuotta täyttäneillä miehillä vastausosuus nousi selvästi. Naisilla esiintyi hiukan enemmän ikäryhmittäistä vaihtelua. Koko tiedonkeruun heikoin vastausosuus oli 20–29-vuotiailla naisilla. Tässä ryhmässä oli myös eniten niitä, jotka jäivät kokonaan tavoittamatta. Naisilla vastausosuus nousi selvästi vasta 60 ikävuoden jälkeen.

Siviilisäädyn mukaan katsottuna naimattomat osallistuivat haastatteluun selvästi harvemmin kuin muut ryhmät. Alueellisesti tarkastellen Etelä-Suomessa, kaupunkimaisissa kunnissa ja ydinkaupunkialueilla vastausosuudet olivat alhaisempia kuin muualla. Äidinkielenään muita kieliä kuin suomea tai ruotsia puhuvat osallistuivat muita heikommin, ja vähemmän koulutetut osallistuivat myöskin harvemmin kuin enemmän koulutusta saaneet.

Jos verrataan vastausosuuksia edellisen Juomatapatutkimuksen 2008 vastausosuuksiin, huomataan, että nyt naisten ja miesten välinen ero vastausosuuksissa oli lähes olematon, kun viimeksi eroa oli naisten hyväksi kuuden prosenttiyksikön verran. Viimeksi heikoiten vastannut ikäryhmä miehissä olivat 20–29-vuotiaat, mutta nyt myös 30–49-vuotiaiden miesten vastausosuus oli alhainen. Naisten kohdalla 50–69-vuotiaat erottuivat paremmalla vastausosuudella muista ikäryhmistä tällä kertaa selvemmin kuin vuonna 2008.

Kuvio. Haastattelujen ajoittuminen syksyn eri viikoille



Puhelinhaastattelumahdollisuus

Ennen tiedonkeruun alkua päätettiin, että mikäli henkilöä ei mitenkään muuten saada suostuteltua haastatteluun, on viimesijaisena keinona mahdollisuus tarjota puhelinhaastattelua. Tähän haastattelijan tuli tapauskohtaisesti saada lupa Tilastokeskuksen vastuhenkilöiltä. Katotyövaiheessa lupaa ei enää tarvinnut kysyä erikseen. Ohjeistuksen mukaan puhelinhaastattelua ei voinut tehdä ilman vastauskortteja ja annostaulukoita. Tilastokeskuksessa Eija Heikkilä hoiti keskitetysti vastauskorttien ja lisäkyselylomakkeiden postittamisen haastateltaville. Osalle haastateltavista haastattelijä lähetti vastauskortit sähköpostin liitetiedostona.

Puhelimitse tehtiin 159 haastattelua. Pienessä osassa (14 kpl) haastatteluja korttien käyttö ei ollut mahdollista. Tällaisia olivat tilanteet, joissa haastattelu piti tehdä välittömästi, tai muutoin se olisi jäänyt kadoksi. Puhelinhaastattelut painottuivat marraskuulle eli viikoille 44–47. Ennen marraskuuta puhelinhaastatteluja tehtiin 44 kappaletta. Puhelimitse tehtyjen haastatteluiden keskikesto oli noin 40 minuuttia. Jos puhelinhaastattelumahdollisuutta ei olisi ollut ja kaikki puhelimitse tehdyt haastattelut olisivat jääneet kadoiksi, vastausosuus olisi ollut 55,6 prosenttia.

Vastausprosentti ja kato

Hyväksytyjä haastatteluja saatiin yhteensä 2 285 kappaletta. Ylipeiton vähentämisen jälkeen vastausprosentti oli 59,8 prosenttia. Kadon suurin syy oli kieltäytyminen – kieltäytyneitä oli 54 prosenttia nettokadosta. Kokonaan tavoittamattomia oli 29 prosenttia nettokadosta.

	LKM	
BRUTTO-OTOS	3 870	
Ylipeitto	47	
- Henkilö kuollut	3	
- Muuttanut pysyvästi ulkomaille	32	
- Henkilö pysyvästi laitoshoidossa	12	
	LKM	%
NETTO-OTOS	3 823	
Saatu haastattelu	2 285	59,8
Kato	1 538	40,2
- Kieltäytyi	837	
- Ei kieltäytynyt suoraan, vältteli	154	
- Ei tavoitettu lainkaan	441	
- Kielivaikeudet estivät haastattelun	31	
- Pysyvä sairaus tai vamma esti	73	
- Muu nettokato	2	
Vastausprosentti brutto	59,0 %	
Vastausprosentti netto	59,8 %	

Koska 18–29-vuotiaat olivat vastausosuudeltaan yksi heikoimmista ryhmistä, heidän poimimisensa otokseen kaksinkertaisella todennäköisyydellä vaikutti jonkin verran koko tutkimuksen vastausprosenttiin. Jos 18–29-vuotiaista ei olisi tehty ylipoimintaa, olisi vastausprosentti ollut laskennallisesti hiukan suurempi eli 60,7 prosenttia.

Lisäkyselyyn vastasi 94 prosenttia haastatelluista eli 2 150 henkilöä. Lomakkeille käsin kirjoitetut kohdenumerot aiheuttivat melko paljon tallennusvirheitä ilmeisten väärinymmärrysten takia, mutta skanna-
tuilta lomakkeilta tarkistaen saatiin paljon kohdenumeroita korjattua ja tästä johtuen jouduttiin poistamaan vain muutama vastaus.

Taulukko. Vastanneet sukupuolen, iän, siviilisäädyn, aluemuuttujien, kielen ja koulutusasteen mukaan

	Otos (N)	Vastanneet	Kieltäytyneet	Muu kato	Vast%
<i>Kaikki</i>	3823	2285	837	701	59,8
<i>Sukupuoli</i>					
Miehet	1956	1171	435	350	59,9
Naiset	1867	1114	402	351	59,7
<i>Sukupuoli / ikä</i>					
Miehet 15-19	179	101	46	32	56,4
Miehet 20-29	525	293	108	124	55,8
Miehet 30-49	525	292	136	97	55,6
Miehet 50-69	570	384	111	75	67,4
Miehet 70-79	157	101	34	22	64,3
Naiset 15-19	152	88	31	33	57,9
Naiset 20-29	495	269	100	126	54,3
Naiset 30-49	476	274	121	81	57,6
Naiset 50-69	551	345	123	83	62,6
Naiset 70-79	193	138	27	28	71,5
<i>Sukupuoli / ikä</i>					
Miehet 15-19	179	101	46	32	56,4
Miehet 20-29	525	293	108	124	55,8
Miehet 30-39	253	142	54	57	56,1
Miehet 40-49	272	150	82	40	55,1
Miehet 50-59	281	181	58	42	64,4
Miehet 60-69	289	203	53	33	70,2
Miehet 70-79	157	101	34	22	64,3
Naiset 15-19	152	88	31	33	57,9
Naiset 20-29	495	269	100	126	54,3
Naiset 30-39	236	134	50	52	56,8
Naiset 40-49	240	140	71	29	58,3
Naiset 50-59	281	162	64	55	57,7
Naiset 60-69	270	183	59	28	67,8
Naiset 70-79	193	138	27	28	71,5
<i>Sukupuoli / siviilisäätty</i>					
Miehet / naimaton	954	513	229	212	53,8
Miehet / naimisissa tai rek.ps.	775	517	166	92	66,7
Miehet / eronnut	198	122	34	42	61,6
Miehet / leski	25	18	6	1	72,0
Naiset / naimaton	830	442	180	208	53,3
Naiset / naimisissa tai rek.ps.	742	489	161	92	65,9
Naiset / eronnut	220	133	48	39	60,5
Naiset / leski	72	49	13	10	68,1

	Otos (N)	Vastanneet	Kieltäytyneet	Muu kato	Vast%
<i>Kaikki</i>	3823	2285	837	701	59,8
<i>Sukupuoli / avi</i>					
Miehet / Etelä-Suomi	827	469	188	170	56,7
Miehet / Lounais-Suomi	238	145	53	40	60,9
Miehet/ Itä-Suomi	205	134	52	19	65,4
Miehet / Länsi- ja Sisä-Suomi	444	264	102	78	59,5
Miehet / Pohjois-Suomi	169	110	32	27	65,1
Miehet / Lappi	73	49	8	16	67,1
<i>Sukupuoli / suuralue</i>					
Naiset / Etelä-Suomi	801	448	169	184	55,9
Naiset / Lounais-Suomi	251	152	56	43	60,6
Naiset / Itä-Suomi	191	125	41	25	65,4
Naiset / Länsi- ja Sisä-Suomi	415	260	90	65	62,7
Naiset / Pohjois-Suomi	161	92	41	28	57,1
Naiset / Lappi	48	37	5	6	77,1
<i>Sukupuoli / suuralue</i>					
Miehet / Helsinki-Uusimaa	584	340	124	120	58,2
Miehet / Etelä-Suomi	397	223	98	76	56,2
Miehet / Länsi-Suomi	504	300	116	88	59,5
Miehet / Pohjois- ja Itä-Suomi	471	308	97	66	65,4
<i>Sukupuoli / suuralue</i>					
Naiset / Helsinki-Uusimaa	566	317	121	128	56,0
Naiset / Etelä-Suomi	414	233	94	87	56,3
Naiset / Länsi-Suomi	465	290	98	77	62,4
Naiset / Pohjois- ja Itä-Suomi	422	274	89	59	64,9
<i>Sukupuoli / kuntaryhmä</i>					
Miehet / kaupunki	1388	807	309	272	58,1
Miehet / taajama	276	175	65	36	63,4
Miehet / maaseutu	292	189	61	42	64,7
<i>Sukupuoli / kuntaryhmä</i>					
Naiset / kaupunki	1401	824	284	293	58,8
Naiset / taajama	266	162	69	35	60,9
Naiset / maaseutu	200	128	49	23	64,0
<i>Sukupuoli / kieli</i>					
Miehet / suomi	1726	1046	398	282	60,6
Miehet / ruotsi	96	63	17	16	65,6
Miehet / muu	134	62	20	52	46,3
<i>Sukupuoli / kieli</i>					
Naiset / suomi	1663	1003	374	286	60,3
Naiset / ruotsi	86	53	17	16	61,6
Naiset / muu	118	58	11	49	49,2

	Otos (N)	Vastanneet	Kieltäytyneet	Muu kato	Vast%
<i>Kaikki</i>	3823	2285	837	701	59,8
<i>Sukupuoli / koulutusaste</i>					
Miehet / korkeintaan perusaste	576	303	137	136	52,6
Miehet / keskiaste	959	584	207	168	60,9
Miehet / alin korkea-aste	124	89	24	11	71,8
Miehet / alempi korkeakouluaste	156	99	39	18	63,5
Miehet / ylempi korkeak/tutkija-aste	141	96	28	17	68,1
<i>Sukupuoli / maaseutu-kaupunkiluokitus</i>					
Naiset / korkeintaan perusaste	518	285	103	130	55,0
Naiset / keskiaste	777	423	199	155	54,4
Naiset / alin korkea-aste	206	150	39	17	72,8
Naiset / alempi korkeakouluaste	202	141	26	35	69,8
Naiset / ylempi korkeak/tutkija-aste	164	115	35	14	70,1
<i>Sukupuoli / maaseutu-kaupunkiluokitus</i>					
Miehet / ydinkaupunkialue	1132	641	261	230	56,6
Miehet / kaupungin ja maaseudun väliyöhyke	330	199	79	52	60,3
Miehet / maaseutualue	442	288	95	59	65,2
<i>Sukupuoli / maaseutu-kaupunkiluokitus</i>					
Naiset / ydinkaupunkialue	1196	679	251	266	56,8
Naiset / kaupungin ja maaseudun väliyöhyke	291	187	63	41	64,3
Naiset / maaseutualue	339	213	87	39	62,8

Aineistojen painotukset

Painotuksessa huomioitiin 18–29-vuotiaille tehty ylipoiminta. Aineistolle tehtiin kalibrintipainot, jotka ottivat huomioon asuinalueen ja ikäryhmät sukupuolittain. Ikäryhmiä olivat 15–17-vuotiaat, 18–24-vuotiaat, 25–29-vuotiaat, 30–39-vuotiaat, 40–54-vuotiaat, 55–69-vuotiaat ja 70–79-vuotiaat. Asuinalue määriteltiin aluehallintaviraston mukaisella aluejaolla, mutta kuitenkin siten, että pääkaupunkiseutu erotettiin omaksi alueekseen. Näin saatiin yhteensä kahdeksan asuinalueita. Kalibrintipainojen idea on, että niitä käyttämällä aineisto edustaa perusjoukkoa oikein asuinalueen mukaan sekä edellä mainituissa ikäryhmissä sukupuolittain. Näiden painojen lisäksi laskettiin analyysipainot, jotka saatiin jakamalla edellä mainitut painot niiden keskiarvolla. Analyysipainot vaihtelevat välillä 0,52–1,46.

Aineisto kerättiin vuoden 2016 elokuun lopusta marraskuun loppuun. Perusjoukon jakaumat laskettiin vuoden 2016 marraskuun väestötietokannasta, jolloin jakaumat kertovat perusjoukon jakauman aineistonkeruun loppuvaiheessa. Painotus tehtiin tammikuussa 2017.

Rekisteritiedot

Alla on lista Juomatapatutkimukseen liitetyistä rekisterimuuttujista. Suurinta osaa näistä muuttujista koskee haastattelutietoja tiukempi ja Tilastokeskuksen hallinnassa oleva luovutus- ja luvanhakupoliitiikka.

Väestörekisterin otosaineistoista tulleita muuttujia koskevat erilaiset luovutussäännöt, joten ne pidetään mukana haastatteluaineistossa. Nämä muuttujat on lueteltu tämän osion lopussa.

Henkilöön liittyvät taustatiedot

Sukupuoli

Muuttuja: sp

- 1 Miehet
- 2 Naiset

Syntymävuosi

Muuttuja: syntyv

Siviilisääty

Muuttuja: sivs2016

- 1 Naimaton
- 2 Avioliitossa, rekisteröidyssä parisuhteessa tai asumuserossa
- 4 Eronnut tai eronnut rekisteröidystä parisuhteesta
- 5 Leski tai leski rekisteröidystä parisuhteesta

Äidinkieli

Muuttuja: kieli

- fi Suomi
- mu Muu

Syntyperä

Muuttuja: syntyp2016

Tilastokeskus on vuoden 2012 aikana ottanut käyttöön uuden syntyperä-luokituksen. Samantyyppinen luokitus on jo käytössä muissa Pohjoismaissa. Syntyperä määrytyy henkilön vanhempien syntymävaltiotiedon perusteella. Syntyperä-luokituksen avulla on helposti eriteltävissä ensimmäisen (ulkomailla syntyneet) ja toisen (Suomessa syntyneet) polven ulkomaalaistaustaiset henkilöt. Koodi on kaksi merkkiä, joista ensimmäinen on syntyperä (1=suomalaistaustainen, 2=ulkomaalaistaustainen) ja toinen on henkilön syntymämaa (1=Suomi, 2=ulkomaat).

- 11 Suomalaistaustainen, syntynyt Suomessa
- 12 Suomalaistaustainen, syntynyt ulkomailla
- 22 Ulkomaalaistaustainen, syntynyt ulkomailla
- 21 Ulkomaalaistaustainen, syntynyt Suomessa

Taustamaa

Muuttuja: taustamaa2016

Tilastokeskus on vuoden 2012 aikana ottanut käyttöön uuden taustamaa-luokituksen. Mikäli henkilön molemmat vanhemmat ovat syntyneet ulkomailla, on taustamaa ensisijaisesti biologisen äidin syntymävaltio. Jos henkilöllä on vain tieto ulkomailla syntyneestä isästä, on taustamaa isän syntymävaltio. Jos kummankaan vanhemman syntymävaltiosta ei ole tietoa, on taustamaa ulkomailla syntyneiden henkilöiden osalta henkilön oma syntymävaltio. Suomessa syntyneiden henkilöiden, joiden vanhemmista ei ole tietoa, ja joi-

den on päätelty olevan ulkomaista syntyperää, taustamaa on tuntematon. Ulkomailta adoptoitujen lasten osalta ottovanhemmat rinnastetaan biologisiksi vanhemmiksi. Näin ollen katsotaan, että Suomessa syntyneiden henkilöiden ulkomailta adoptoima lapsi on suomalaista syntyperää ja taustamaa on siten Suomi.

fin Suomi

muu Muu

Koulutukseen liittyvät tiedot

Koulutusaste

Muuttuja: kaste2015

Puuttuva: alempi kuin keskiaste

- 3 Keskiaste
- 5 Alin korkea-aste
- 6 Alempi korkeakouluaste
- 7 Ylempi korkeakouluaste
- 8 Tutkijakoulutusaste

Koulutusala

Muuttuja: kala2015

- 0 Yleissivistävä koulutus
- 1 Kasvatustieteellinen ja opettajankoulutus
- 2 Humanistinen ja taidealan koulutus
- 3 Kaupallinen ja yhteiskuntatieteellinen koulutus
- 4 Luonnontieteellinen koulutus
- 5 Tekniikan koulutus
- 6 Maa- ja metsätalousalan koulutus
- 7 Terveys- ja sosiaalian koulutus
- 8 Palvelualojen koulutus
- 9 Muu tai tuntematon koulutusala

Tieto ylioppilastutkinnon suorittamisesta

Muuttuja: yotutk2015

- 0 Ei ole suorittanut ylioppilastutkintoa
- 4 On suorittanut ylioppilastutkinnon

Työssäkäyntiin liittyvät tiedot

Sosioekonominen asema

Muuttuja: sose2014

- 1 Yrittäjät
- 10 Maa- ja metsätalousyrittäjät
- 20 Yrittäjät, ei maa- ja metsätalous
- 3 Ylemmät toimihenkilöt
- 31 Johtotehtävissä toimivat ylemmät toimihenkilöt
- 32 Suunnittelu- ja tutkimustehtävissä toimivat ylemmät toimihenkilöt
- 33 Opetustehtävissä toimivat ylemmät toimihenkilöt
- 34 Muut ylemmät toimihenkilöt
- 4 Alesmat toimihenkilöt
- 41 Työnjohtotehtävissä toimivat alemmat toimihenkilöt

- 42 Itsenäistä toimistotyötä tekevät alemmat toimihenkilöt
- 43 Epäitsenäistä toimistotyötä tekevät alemmat toimihenkilöt
- 44 Muut alemmat toimihenkilöt
- 5 Työntekijät
- 51 Maa- ja metsätaloustyöntekijät
- 52 Teollisuustyöntekijät
- 53 Muut tuotantotyöntekijät
- 54 Jakelu- ja palvelutyöntekijät
- 6 Opiskelijat
- 60 Opiskelijat
- 7 Eläkeläiset
- 70 Eläkeläiset
- 8 Muut
- 81 Työttömät
- 82 Muut (varus- ja siviilipalvelusmiehet)
- 9 Tuntematon
- 99 Tuntematon

Työttömyyspäivien lukumäärä Muuttuja: tyottpv2014

Työttömyyskuukausien lukumäärä Muuttuja: tyke2014

(Tilastokeskuksen työssäkäyntitilastosta)

Henkilön työttömyyskuukaudet on laskettu työttömyyspäivien lukumäärästä (tyottpv2014)

1–14 päivää=0 (työttömyyskuukautta)

15–44 päivää=1

45–74 päivää=2

75–104 päivää=3

105–135 päivää=4

136–165 päivää=5

166–196 päivää=6

197–226 päivää=7

227–256 päivää=8

257–287 päivää=9

288–317 päivää=10

318–348 päivää=11

349–365(366) päivää=12

Varallisuuden ja tuloihin liittyvät tiedot

Valtioveronalaiset ansio- ja pääomatulot Muuttuja: svatv2015

Valtionveronalaiset ansio- ja pääomatulot vuonna 2015, vuoden 2016 tieto saadaan myöhemmin. (Tieto poimittu suoraan Verohallituksen henkilöverorekisteristä.)

Henkilön valtionveronalaiset ansio- ja pääomatulot henkilöveroaineistossa. Sisältää vain veronalaiset tulot. Pyöristetty 500 euron tarkkuudelle ja jos tulot yli 100 000 euroa, niin tulot = 100 000 euroa.

Puhdas ansiotulo kunnallisverotuksessa

Muuttuja: svatkv2015

Puhdas ansiotulo kunnallisverotuksessa vuonna 2015, vuoden 2016 tieto saadaan myöhemmin. (Tieto on poimittu suoraan Verohallituksen henkilöverorekisteristä.)

Henkilön puhdas ansiotulo kunnallisverotuksessa henkilöveroaineistossa. Sisältää vain veronalaiset tulot. Pyöristetty 500 euron tarkkuudelle ja jos tulot yli 100 000 euroa, niin tulot = 100 000 euroa.

Kulutussyksiköt modifioidun OECD-skaalan mukaan

Muuttuja: modoecd2015

Kulutussyksiköt modifioidun OECD-skaalan mukaan Tilastokeskuksen tulonjaon tiedostossa 2015, vuoden 2016 tieto saadaan myöhemmin.

Asuntokuntaväestön tulodesiili, johon vastaaja sijoittuu

Muuttuja: desiili2015

Tilastokeskuksen tulonjaon tiedostosta 2015, vuoden 2016 tieto saadaan myöhemmin. Desiili-muuttuja on muodostettu tulonjaon kokonaistilastoaineistoon koko asuntokuntaväestölle asuntokunnan ekvivalenttien rahatulojen (KTURAHA/MODOECD) pohjalta. Asuntokuntien kaikki jäsenet saavat saman ekvivalentin tulon, siis myös tulottomat lapset. Näin ollen n. 5,2 milj. asuntokuntaväestö jaetaan 10 väestöltään yhtä suureen desiiliin, joissa kussakin on noin 520 000 henkilöä. Desiilin perusteella voi sanoa mm. sen, miten juomatapatutkimuksen otokseen tulleet sijoittuvat oikeisiin koko asuntokuntapopulaatiosta muodostettuihin tulokymmenyksiin eli desiileihin vuonna 2015.

Asuntokuntaan liittyvät tiedot

Asuntokunnan koko

Muuttuja: akoko2015

Asunnossa vuoden viimeisenä päivänä vakinaisesti asuvien henkilöiden lukumäärä. Jos asunnossa asuu vakituisesti 12 henkeä tai enemmän, niin akoko2015 = 12.

Asuntokunnan nuorimman henkilön ikä

Muuttuja: nika2015

Muuttuja kuvaa asuntokunnan nuorimman henkilön ikää.

Alle 18-vuotiaiden lasten lukumäärä asuntokunnassa

Muuttuja: lapa2015

Alle 18-vuotiaiden lapsen asemassa olevien henkilöiden lukumäärä. Jos alle 18-vuotiaita lapsia on seitsemän tai enemmän, niin lapa2015 = 7.

Asunnon hallintaperuste

Muuttuja: hape2015

- 1 Omistaa talon
- 2 Omistaa asunnon osakkeet
- 3 Aravavuokra-asunto
- 4 Korkotukivuokra-asunto
- 5 Muu vuokra-asunto
- 6 Asumisoikeusasunto
- 7 Muu hallintaperuste
- 9 Tuntematon

Asuinalueita kuvaavat tiedot

Tilastollinen kuntaryhmä

Muuttuja: kuntaryhma2016

- 1 Kaupunkimaiset kunnat
- 2 Taajaan asutut kunnat
- 3 Maaseutumaiset kunnat

Kunnat jaetaan taajamaväestön osuuden ja suurimman taajaman väkiluvun perusteella kaupunkimaisiin, taajaan asuttuihin ja maaseutumaisiin kuntiin.

Maakunta

Muuttuja: maakunta2016

- 01 Uusimaa
- 02 Varsinais-Suomi
- 04 Satakunta
- 05 Kanta-Häme
- 06 Pirkanmaa
- 07 Päijät-Häme
- 08 Kymenlaakso
- 09 Etelä-Karjala
- 10 Etelä-Savo
- 11 Pohjois-Savo
- 12 Pohjois-Karjala
- 13 Keski-Suomi
- 14 Etelä-Pohjanmaa
- 15 Pohjanmaa
- 16 Keski-Pohjanmaa
- 17 Pohjois-Pohjanmaa
- 18 Kainuu
- 19 Lappi

Suuralue

Muuttuja: suuralue2016

- 1 Helsinki-Uusimaa
- 2 Etelä-Suomi
- 3 Länsi-Suomi
- 4 Pohjois- ja Itä-Suomi

Asuinympäristöä kuvaava tieto

Muuttuja: maka2016

Tieto saadaan touko-kesäkuussa 2017

Luokitus on toteutettu paikkatietomenetelmin Suomen ympäristökeskuksessa (SYKE) käyttäen lähtötietona tarkkoihin sijaintitietoihin perustuvia koko maan kattavia aineistoja. Laskenta on tehty pääosin 250 x 250 metrin ruudukossa, joka on myös luokituksen resoluutio kartalla. Lähtöaineistona on käytetty väestö-, työvoima-, työmatka- ja rakennustietoja sekä DIGIROAD-tieverkkoaineistoa ja CORINE-maankäyttöaineistoa. Näiden perusteella on laskettu määrää, tiheyttä, tehokkuutta, saavutettavuutta, intensiteettiä, monipuolisuutta ja suuntautuneisuutta kuvaavia muuttujia, joiden avulla alueet on luokiteltu seitsemään luokkaan.

K1 Sisempi kaupunkialue

K2 Ulompi kaupunkialue

K3 Kaupungin kehysalue

M4 Maaseudun paikalliskeskus
 M5 Kaupungin läheinen maaseutu
 M6 Ydinmaaseutu
 M7 Harvaan asuttu maaseutu

Väestörekisterin otosaineistosta saadut muuttajat perustuvat otoksen poiminta-ajankohtana saatavilla olleisiin viimeisimpiin tietoihin (mikäli haastattelussa ilmeni asuinkunnan muutos, tämä päivitettiin aluemuuttajiin): sukupuoli (SUKUP, 1=nainen & 2=mies); syntymävuosi (SYVU, 1936-2000); koulutusaste (vuoden 2014 lopusta; KASTE); suuralue (SUURALUE, luokitus kuten yllä); suuralue versiona, jossa pääkaupunkiseutu on eroteltu muusta Uudestamaasta omaksi 0-luokakseen (SUURALUE_PKS); suuralue versiona, jossa Itä- ja Pohjois-Suomi (luokat 4 ja 5 vastaavasti) on eroteltu toisistaan vanhan NUTS2-luokituksen mukaisesti (SUURALUE2 ja SUURALUE2_PKS), kuntaryhmä (KUTARYHMÄ) ja maaseutu/kaupunkiluokitus 3-luokkaisena (poimintahetken osoitetiedon perusteella; MAK3).

Perustiedoston muuttajaluettelo

Tässä jaksossa kuvataan Juomatapatutkimuksen vuoden 2016 perustiedoston muuttajat. Perustiedosto sisältää peruslomakkeen kysymyksiin pohjautuvien muuttajien lisäksi perustietoja haastatelluista, kunkin haastatellun käyttökerroista yksilötasolle aggregoituja alkoholinkäyttöä kuvaavia muuttajia sekä rekisteritietoja.

Luettelon ensimmäisessä sarakkeessa (NIMI) ovat muuttajien nimet sellaisena kuin ne ovat Juomatapatutkimuksen tietokannassa. Lomakkeen muuttajien kuvaukset sisältävät alussa lomakkeen kysymysnumeron, jonka avulla voi tarkistaa lomakkeen kysymysmuodon luvusta 10. TYYPPI-sarake kertoo, onko muuttaja tiedostossa numeerisena vai merkkimuotoisena (character-muuttujana).

Lomakkeen kysymyksien D14, D15, D16, D17 ja D18 vastausvaihtoehdot olivat vuosina 2008 ja 2016 erilaiset kuin vuoden 2000 lomakkeen vastaavien kysymysten vastausvaihtoehdot. Vaihtoehtoihin on lisätty yksi luokka korkeimman kulutuksen päähän. Tämän vuoksi näistä muuttajista on tehty kahdet erilaiset muunnokset. Toisissa on käytetty vuoden 2008/2016 luokitusta (esim. VKQFTOT16) ja toisissa muunnokset on tehty vertailukelpoisiksi vuoden 2000 muuttajien kanssa (esim. VKQFTOT).

Alkoholijuomat muutettiin sataprosenttiseksi alkoholiksi alla olevilla kertoimilla. Niiden muodostamisessa käytettiin Päihdetilastollinen vuosikirja 2016:n tietoja alkoholijuomien tilastoidusta kulutuksesta vuodelta 2015. Kertoimet saatiin suhteuttamalla juomalajin kulutus litroina sataprosenttista alkoholia kulutukseen kyseistä alkoholijuomaa litroina.

Olut 0.0457

Siideri 0.0471

Viini 0.1275

Väkevät 0.347

Käyttökerta-aineistosta tuoduissa juomismuuttajissa humalan määritelmänä on käytetty yli yhden promillen veren alkoholipitoisuutta. Promillen laskukaava on käyttökertatiedoston muuttajaluettelon alussa, luvussa 9.

NIMI	KUVAUS	TYYPPI
	Perusmuuttujat	
HVANRO	Haastateltavan kohdenumero	Merkki
HJANRO	Haastattelijan numerotunnus	Merkki
SUKUP	Sukupuoli	Merkki
SYNTV	Syntymävuosi (36–100)	Num.
IKA15	Kohteen ikä vuoden 2015 lopussa	Num.
IKA16	Kohteen ikä haastatteluvuoden 2016 lopussa	Num.
SYVU	Kohteen syntymävuosi (1936–2000)	Num.
HAASTKESTO1	Haastattelun kesto (A - K-kysymykset)	Num.
A_ALKU	A-osion haastattelun aloitusaika	Num.
A_PVM	Haastattelun aloituspäivämäärä (blaisen ensimmäinen avauspäivämäärä)	Num.
KPAINO	Korotuspaino, jälkiositus	Num.
APAINO	Analyysipaino, jälkiositus	Num.
	Lomakkeen muuttujat	
VARMSV	Varmista haastateltavan syntymävuosi	Num.
SIV	Perhesuhteet	Merkki
ASKUMP	Kuinka monta henkilöä kuuluu kotitalouteen	Num.
PUOLISO	Kuuluuko asuinkumppaneihin puolisoa tai avopuolisoa	Merkki
ALALAPS	Kuuluuko asuinkumppaneihin vastaajan/puolison alaikäisiä lapsia	Merkki
LAPS06	Kuinka moni lapsista on 0 - 6 -vuotias	Num.
LAPS717	Kuinka moni lapsista on 7 - 17 -vuotias	Num.
LAPSMUU	Onko muualla asuvia alaikäisiä lapsia	Merkki
PERKOUL	Peruskoulutus	Merkki
AMMKOUL	Ammatillinen koulutus	Merkki
TOIMI	Pääasiallinen toiminta tällä hetkellä	Merkki
MUUTOIMI	Muu pääasiallinen toiminta	Merkki
SOSE	Sosioekonominen asema	Num.
SOSE4	Sosioekonominen asema (4-luokkainen)	Num.
TYOTTOM	Onko ollut työttömänä 12 kuukauden aikana	Merkki
TYOTTOK12	Kuinka monta kuukautta ollut työttömänä	Num.
B_ALKU	B-osion haastattelun aloitusaika	Num.
ASEKUUL	Kohtuullinen alkoholin käyttö kuuluu tavalliseen elämään	Merkki
ASEEIILO	Alkoholista ei ole kenellekään mitään todellista iloa	Merkki
ASELIIP	Suomessa käytetään aivan liian paljon alkoholia	Merkki
ASEJUHL	Alkoholin käyttö kuuluu vain erikoistilanteisiin, juhliin ja viikonloppuun	Merkki
ASELEIA	Pienten lasten läsnä ollessa ei tule käyttää lainkaan alkoholia	Merkki
ASELEIHU	Pienten lasten läsnä ollessa ei tule humaltua	Merkki
ASELAHU	Pienten lasten läsnä ollessa voi humaltua, jos joku seurueesta on selvä ja huolehtii lapsista	Merkki
ASEHUHA	Humaltuminen on vain viaton tapa pitää hauskaa	Merkki
ASEHUHU	Humaltuminen tuo esiin ihmisten huonoimmat puolet	Merkki
APOTOIM	Onko Suomen nykyinen alkoholipoliittinen linja:	Num.
APOOL47	Mistä pitäisi saada ostaa korkeintaan 4,7 % keskioluita, siidereitä ja long drink-juomia	Num.
APOOL55	Mistä pitäisi saada ostaa korkeintaan 5,5 % oluita, siidereitä ja long drink-juomia	Num.
APOMUU55	Mistä pitäisi saada ostaa muita korkeintaan 5,5 % alkoholijuomia	Num.
APOVII	Mistä pitäisi saada ostaa viinejä	Num.
APOMUU	Mistä pitäisi saada ostaa muita korkeintaan 15 % alkoholijuomia	Num.
KAYRAIT	Onko 12 kuukauden aikana käyttänyt mitään seuraavista alkoholijuomista	Merkki
C_ALKU	C-osion haastattelun aloitusaika	Num.
RAIPRAS	En ole käyttänyt alkoholia, koska olen ollut raskaana tai imettänyt	Merkki
RAIPVAK	En käytä alkoholia, koska uskonnollinen vakaumukseni ei sitä salli	Merkki
RAIPTER	Terveysteni takia en nauti alkoholia	Merkki
RAIPTUR	Alkoholin käyttö on turmiollista eikä sovi hyviin tapoihin	Merkki
RAIPKAY	En käytä alkoholia, koska pelkään, että en hallitse käyttäytymistäni	Merkki

NIMI	KUVAUS	TYYPPI
RAIPPEA	Olen periaatteessa raittiuden kannalla	Merkki
RAIPER	En käytä alkoholia, koska perheeni tai ystäväni eivät hyväksy sitä	Num.
RAIPKAS	En käytä alkoholia, koska olen kasvanut raittiissa ympäristössä	Merkki
RAIPHUO	Olen nähnyt niin paljon huonoja esimerkkejä alkoholin käytöstä, että en halua itse käyttää sitä	Merkki
RAIPRII	En käytä alkoholia, koska pelkään tulevani siitä riippuvaiseksi	Merkki
RAIPEPA	En käytä alkoholia, koska se maistuu tai tuoksuu epämiellyttävältä	Merkki
RAIPEIS	En ole välittänyt alkoholista, ei minulla mitään erikoisempaa syytä ole	Merkki
RAIPTAS	Tunnen olevani henkisesti vahvempi ja tasapainoisempi, kun en käytä alkoholia	Merkki
RAIPTYO	Minulle jää enemmän aikaa työntekoon, kun en käytä alkoholia	Merkki
RAIPOLO	Tunnen oloni paremmaksi, kun en käytä alkoholia	Merkki
RAIPHAR	Minulle jää enemmän aikaa harrastuksille, kun en käytä alkoholia	Merkki
RAIPLAH	Minulle jää enemmän aikaa läheisille ihmisille, kun en käytä alkoholia	Merkki
RAIPRAH	En käytä alkoholia, koska haluan käyttää rahani muuhun	Merkki
RAIPLAP	En käytä alkoholia, koska haluan olla hyvänä esimerkkinä lapsille	Merkki
RAIPIKA	En käytä alkoholia ikäni takia	Merkki
RAIPLII	En käytä nykyään alkoholia, koska ennen käytin sitä liikaa	Merkki
RAIPSAI	En käytä alkoholia, koska se pahentaa sairauttani tai ei sovi minulle sairauteni tai käyttämieni lääkkeiden takia	Merkki
RAIPPAI	En käytä alkoholia, koska en pidä päihtyneenä olosta	Merkki
RAIPPAH	En käytä alkoholia, koska voin helposti pahoin	Merkki
RAIPELA	Olen valinnut raittiuden elämäntavakseni	Merkki
RAIPHAI	En käytä alkoholia, koska se on haitallista terveydelle	Num.
RAIPLIH	En käytä alkoholia, koska se lihottaa	Num.
RAIUTYR	Kuinka usein on tyrkytetty tai tuputettu alkoholipitoisia juomia	Merkki
RAIUSEL	Kuinka usein on joutunut selittelemään juomattomuuttaan	Merkki
RAIUVAI	Kuinka usein tarjolla ei ole ollut kunnollista alkoholitonta vaihtoehtoa	Merkki
RAIUJAT	Kuinka usein on jättänyt menemättä tilaisuuteen, koska siellä tarjottu alkoholia	Num.
RAIUSAL	Kuinka usein on pyrkinyt salaamaan oman juomattomuutensa	Num.
RAIUULK	Kuinka usein on kokenut itsensä ulkopuoliseksi tilanteessa, jossa muut käyttävät alkoholia	Num.
RAIUVAL	Kuinka usein on kokenut muiden välttelevän juomattomuuden takia	Num.
RAIURII	Kuinka usein on joutunut riitaan juomattomuuden takia	Num.
RAIUSOS	Kuinka usein on kokenut ongelmia sosiaalisissa suhteissa juomattomuuden takia	Num.
RAIYPER	Miten perheenjäsenet suhtautuvat siihen että ei juo alkoholia	Merkki
RAIYYST	Miten ystäväpiiri suhtautuu siihen että ei juo alkoholia	Merkki
RAIYTYO	Miten työ- tai koulukaverit suhtautuvat siihen että ei juo alkoholia	Merkki
KURAITMUU	Kuinka usein on tilanteessa, jossa joku muu nauttii alkoholia	Num.
R_HAASPVM	Haastattelupäivämäärä (raitit)	Num.
R_ALKPVM	Kartoitusjakson alkupäivämäärä (raitit)	Num.
R_ALKPVM2	Tarkistetun jakson alkupäivämäärä (raitit)	Num.
R23	Kartoitettavien juomistilanteiden lukumäärä	Num.
R_LYHENNETTY_JAKSOA	Lyhennetty kartoitusjaksoa (raitit)	Num.
RAIAVO	Miten yleensä toimii tilanteissa, joissa muut juovat	Num.
RAIKAY	Onko joskus aikaisemmin käyttänyt alkoholia	Merkki
RAILOPV	Minä vuonna käytti viimeksi alkoholia	Num.
RAITIH	Kuinka usein oli aiemmin tapana käyttää alkoholia	Merkki
RAI6ANN	Kuinka usein oli tapana käyttää 6 annosta tai enemmän	Merkki
D_ALKU	D-osion haastattelun aloitusaika	Num.
ALOIKA	Minkä ikäisenä nautti ensimmäisen kerran alkoholijuomaa	Num.
ALOHUM	Minkä ikäisenä oli ensi kertaa humalassa	Num.
EIHUM	Ei ole ollut humalassa (1=eivät olleet)	Merkki
RENSNAU	Raitit: D1 minkä ikäisenä nautti ensimmäisen kerran alkoholia	Num.
ENSNAU	Käyttäjät: D1 minkä ikäisenä nautti ensimmäisen kerran alkoholia	Num.
MAXANN	Juotu maksimimäärä viimeisten 12 kuukauden aikana	Num.

TIH18	Kuinka usein joi 18 annosta tai enemmän viimeisten 12 kuukauden aikana	Num.
TIH13_17	Kuinka usein joi 13-17 annosta viimeisten 12 kuukauden aikana	Num.
TIH8_12	Kuinka usein joi 8-12 annosta viimeisten 12 kuukauden aikana	Num.
TIH5_7	Kuinka usein joi 5, 6 tai 7 annosta viimeisten 12 kuukauden aikana	Num.
TIH3_4	Kuinka usein joi 3 tai 4 annosta viimeisten 12 kuukauden aikana	Num.
TIH1_2	Kuinka usein joi korkeintaan kaksi annosta viimeisen kuukauden aikana	Num.
KUOLUTT	Kuinka usein nauttii tavallisesti olutta	Merkki
KUSIID	Kuinka usein nauttii tavallisesti siideriä, long drink-juomia tai vastaavia	Merkki
KUVIINI	Kuinka usein nauttii tavallisesti viiniä	Merkki
KUVAKEV	Kuinka usein nauttii tavallisesti väkeviä juomia	Merkki
KPOLUT	Kuinka paljon juo tavallisesti kerralla olutta	Merkki
KPSIID	Kuinka paljon juo tavallisesti kerralla siideriä, long drink-juomia tai vastaavia	Merkki
KPVIINI	Kuinka paljon juo tavallisesti kerralla viiniä	Merkki
KPVAKEV	Kuinka paljon juo tavallisesti kerralla väkeviä juomia	Merkki
KUKAYT	Kuinka usein kaiken kaikkiaan nauttii alkoholia	Merkki
KUHIUTU	Kuinka usein käyttää alkoholia niin, että se hiukan tuntuu päässä	Merkki
KUHUMAL	Kuinka usein käyttää alkoholia niin, että se tuntuu oikein toden teolla	Merkki
TIHOLRJ	Kuinka usein juo olutta ruokajuomana	Merkki
TIHVIRJ	Kuinka usein juo viiniä ruokajuomana	Merkki
MONAUT	Miten usein juot nauttiaksesi enemmän juhlista	Num.
MOMAS	Miten usein juot, koska se auttaa kun tunnet itsesi masentuneeksi tai hermostuneeksi	Num.
MOMAKU	Miten usein juot maun vuoksi	Num.
MOTUNN	Miten usein juot, koska pidät alkoholin aikaansaamasta tunteesta	Num.
MORENT	Miten usein juot rentoutuaksesi esim. työstressistä tai muista arkisista huolista	Num.
MOHUMA	Miten usein juot humaltuaksesi	Num.
MOPARE	Miten usein juot, koska se parantaa tunnelmaa juhlissa ja muissa tilaisuuksissa	Num.
MOTERV	Miten usein juot, koska se on terveellistä	Num.
MOUNOH	Miten usein juot unohtaaksesi huolesi	Num.
MOHAUS	Miten usein juot, koska se on hauskaa	Num.
MOTILA	Miten usein juot, koska alkoholi kuuluu tiettyihin tilanteisiin	Num.
HAASPVM	Haastattelupäivämäärä (käyttäjät)	Num.
ALKPVM	Kartoitusjakson alkupäivämäärä (käyttäjät)	Merkki
ALKPVM2	Tarkistetun jakson alkupäivämäärä (käyttäjät)	Merkki
TK_LYHENNETTY_JAKSOA	Lyhennetty kartoitusjaksoa (käyttäjät)	Num.
E_ALKU	E-osion haastattelun aloitusaika	Num.
TUONULK	Onko 12 kuukauden aikana tuonut alkoholi-juomia ulkomailta	Num.
ULOLUT	E2 Onko tuonut viimeksi kuluneiden 12 kuukauden aikana ulkomailta olutta: 1=kyllä	Merkki
ULSIID	E2 Onko tuonut ulkomailta siideriä: 1=kyllä	Merkki
ULLD	E2 Onko tuonut ulkomailta long drink-juomia: 1=kyllä	Merkki
ULVIIN	E2 Onko tuonut ulkomailta viiniä: 1=kyllä	Merkki
ULVVIIN	E2 Onko tuonut ulkomailta väkeviä viinejä tai vastaavia: 1=kyllä	Merkki
ULVAK	E2 Onko tuonut ulkomailta väkeviä: 1=kyllä	Merkki
ULOLUT_LTR	Paljonko tuonut olutta	Num.
ULSIID_LTR	Paljonko tuonut siideriä	Num.
ULLD_LTR	Paljonko tuonut long drink-juomia	Num.
ULVIIN_LTR	Paljonko tuonut viiniä	Num.
ULVVIIN_LTR	Paljonko tuonut väkeviä viinejä tai vastaavia	Num.
ULVAK_LTR	Paljonko tuonut väkeviä	Num.
ULLAIVA	Miten suuren osuuden hankki Virossa tai laivoilta Viron ja Suomen väliltä	Num.
INOST	Onko ostanut 12 kuukauden aikana internetin kautta alkoholia	Num.
INOLUT	E6 Onko ostanut internetin kautta ulkomailta olutta: 1=kyllä	Merkki
INSIID	E6 Onko ostanut internetin kautta ulkomailta siideriä: 1=kyllä	Merkki
INLD	E6 Onko ostanut internetin kautta ulkomailta long drink-juomia: 1=kyllä	Merkki
INVIIN	E6 Onko ostanut internetin kautta ulkomailta viiniä: 1=kyllä	Merkki
INVVIIN	E6 Onko ostanut internetin kautta ulkomailta väkeviä viinejä tai vastaavia: 1=kyllä	Merkki
INVAK	E6 Onko ostanut internetin kautta ulkomailta väkeviä: 1=kyllä	Merkki

NIMI	KUVAUS	TYYPPI
INOLUT_LTR	Paljonko ostanut internetin kautta olutta	Num.
INSIID_LTR	Paljonko ostanut internetin kautta siideriä	Num.
INLD_LTR	Paljonko ostanut internetin kautta long drink-juomia	Num.
INVIIN_LTR	Paljonko ostanut internetin kautta viiniä	Num.
INVVIIN_LTR	Paljonko ostanut internetin kautta väkeviä viinejä tai vastaavia	Num.
INVAK_LTR	Paljonko ostanut internetin kautta väkeviä	Num.
INMYY	Onko käyttänyt juomien kuljetuksessa myyjän tai myyjän tarjoaman kuljetusfirman kuljetusta	Num.
INITSE	Onko käyttänyt juomien kuljetuksessa itse järjestämänsä kuljetusta	Num.
INMUU	Onko käyttänyt juomien kuljetuksessa jotain muuta kuljetustapaa	Num.
INTULLI	Muistiko tehdä tuoduista alkoholijuomista ilmoitukset Suomen tulliin	Num.
INSYYHIN	E12 Yleinen hintataso internetissä on halvempi: 1=kyllä	Merkki
INSYYHAL	E12 Juuri ne tuotteet, joita tilasi, tulivat halvemmiksi internetistä ostettuna: 1=kyllä	Merkki
INSYYHEL	E12 Internetistä ostamisen helppous: 1=kyllä	Merkki
INSYYVAL	E12 Suurempi valikoima: 1=kyllä	Merkki
INSYSSAA	E12 Ei saa Suomesta juuri niitä tuotteita, joita haluaa: 1=kyllä	Merkki
INSYKOK	E12 Kokeilun halu: 1=kyllä	Merkki
INSYPER	E12 Periaatteellinen syy: 1=kyllä	Merkki
INSYMUU2	E12 Mikä muu syy kuvaa syitä ostaa internetistä	Merkki
INAIE	Aikooko seuraavien 12 kuukauden aikana ostaa internetin kautta alkoholijuomia ulkomailta	Num.
EE_ALKU	EE-osion haastattelun aloitusaika	Num.
RIMAKSA	Alkoholin käyttö lisää maksasairauksien riskiä	Num.
RISYDAN	Alkoholin käyttö lisää sydänsairauksien riskiä	Num.
RIMASE	Alkoholin käyttö lisää masennuksen riskiä	Num.
RISIKIO	Alkoholin käyttö lisää sikiövaurioiden riskiä	Num.
RISYOPA	Alkoholin käyttö lisää syöpäsairauksien riskiä	Num.
RIUNI	Alkoholin käyttö lisää unihäiriöiden riskiä	Num.
VASYDAN	Alkoholin käyttö vähentää sydänsairauksien riskiä	Num.
RINAPAIV	Kuinka suuri riski, jos terve työikäinen nainen juo yhden annoksen lähes joka päivä	Num.
RIMIPAIV	Kuinka suuri riski, jos terve työikäinen mies juo kaksi annosta lähes joka päivä	Num.
RINA6ANN	Kuinka suuri riski, jos terve työikäinen nainen juo 5-6 annosta kerralla lähes viikoittain	Num.
RIMI6ANN	Kuinka suuri riski, jos terve työikäinen mies juo 5-6 annosta kerralla lähes viikoittain	Num.
RINA14WEEK	Kuinka suuri riski, jos terve työikäinen nainen juo jatkuvasti 14 annosta viikossa	Num.
RIMI24WEEK	Kuinka suuri riski, jos terve työikäinen mies juo jatkuvasti 24 annosta viikossa	Num.
RIOMATERV	Miten haitallisenä/hyödyllisenä pitää alkoholinkäyttöään/raittuuttaan	Num.
RIOMAKAYT	Mikä kuvaa parhaiten vastaajaa alkoholinkäyttäjänä	Num.
F_ALKU	F-osion haastattelun aloitusaika	Num.
HALUSEA	Tuntuuko koskaan, että käyttää alkoholia useammin kuin itse asiassa haluaisi	Merkki
HALSUUR	Tuntuuko koskaan, että käyttää suurempia määriä alkoholia kuin itse asiassa haluaisi	Merkki
HALENEM	Kuinka usein tulee juoneeksi enemmän alkoholia kuin alun perin suunnitteli	Merkki
HALLOP	Kuinka usein ei ole pystynyt lopettamaan juomista kerran aloitettuaan	Merkki
KOTIONG	Onko ollut alkoholinkäytöstä johtuvia ongelmia kotona tai parisuhteessa 12 kuukauden aikana	Merkki
YSTONG	Onko ollut alkoholinkäytöstä johtuvia ongelmia ystävyys-suhteissa tai sosiaalisessa elämässä	Merkki
TYOONG	Onko ollut alkoholinkäytöstä johtuvia ongelmia työelämässä tai opiskelussa	Merkki
TALONG	Onko ollut alkoholinkäytöstä johtuvia taloudellisia ongelmia	Merkki
TERVONG	Onko ollut alkoholinkäytöstä johtuvia terveysongelmia	Merkki
VAHPERN	Onko naispuolinen läheinen kehottanut vähentämään 12 kuukauden aikana	Num.
VAHPERM	Onko miespuolinen läheinen kehottanut vähentämään 12 kuukauden aikana	Num.
VAHLAAK	Onko lääkäri/terveydenhuollon henkilö kehottanut vähentämään kuukauden aikana	Num.
VAHTYOP	Onko joku työpaikalla/oppilaitoksessa kehottanut vähentämään 12 kuukauden aikana	Num.
KSRIITA	Kuinka usein on joutunut riitaan alkoholinkäytön yhteydessä kuukauden aikana	Merkki
KSKASIK	Kuinka usein on joutunut käsikähmään tai tappeluun alkoholinkäytön yhteydessä	Merkki

NIMI	KUVAUS	TYYPPI
KSTAPAT	Kuinka usein on joutunut tapaturmaan tai loukkaantunut alkoholinkäytön yhteydessä	Merkki
KSKADOT	Kuinka usein on kadottanut rahaa, arvoesineitä tms. alkoholinkäytön yhteydessä	Merkki
KSVAHIN	Kuinka usein vaatteita tai tavaroita on vahingoittunut alkoholinkäytön yhteydessä	Merkki
KSRATTI	Kuinka usein on ajanut autoa alkoholin vaikutuksen alaisena	Merkki
KSMATK	Kuinka usein on ollut matkustajana autossa, jonka kuljettaja oli alkoholin vaikutuksen alaisena	Merkki
KSKATUM	Kuinka usein on katunut puheitaan tai tekojaan alkoholinkäytön yhteydessä	Merkki
KSSEKS	Kuinka usein on ollut seksuaalisessa kanssakäymisessä, jota on katunut, alkoholinkäytön yhteydessä	Merkki
VAHE12KK	Mikä väitteistä kuvaa parhaiten suhdetta omaan alkoholinkäyttöön 12 kuukauden aikana	Num.
VAHE12KKMUU	Mikä muu kuvaa suhdetta omaan alkoholinkäyttöön	Merkki
HAMIEDOT	Miten usein juo miedompia alkoholijuomia	Num.
HALASKU	Miten usein laskee, montako annosta juo	Num.
HAVESI	Miten usein juo välillä vettä tai muita alkoholittomia juomia	Num.
HARUOKA	Miten usein syö, kun juo alkoholijuomia	Num.
HAPAATOS	Miten usein päättää etukäteen, montako annosta aikoo juoda	Num.
HAHIDAS	Miten usein juo hitaassa tahdissa ja pitää taukoa annosten välissä	Num.
HAMYOH	Miten usein aloittaa myöhemmin tai lopettaa aiemmin	Num.
HADIARY	Pyrkiikö säätelemään juomista pitämällä juomapäiväkirjaa	Num.
HAJUOMAT	Pyrkiikö säätelemään juomista pitämällä tietyn määrän juomattomia päiviä viikossa	Num.
HATIPAT	Pyrkiikö säätelemään juomista pitämällä tipatonta tammikuuta	Num.
HAMUUT	Pyrkiikö säätelemään juomista pitämällä muita juomattomia kausia	Num.
HAEIRAV	Pyrkiikö säätelemään juomista vähentämällä ravintoloissa tai juhlissa käyntiä	Num.
HAMAARA	Pyrkiikö säätelemään juomista ostamalla vain tietyn määrän alkoholia kotiin	Num.
HATUJULK	Onko saanut/etsinyt tietoa sosiaali- ja terveysalan verkkosivuilta	Num.
HATUVERK	Onko saanut/etsinyt tietoa muilta verkkosivuilta, keskustelupalstoilta tai somesta	Num.
HATULEHD	Onko saanut/etsinyt tietoa lehdistä	Num.
HATUESITE	Onko saanut/etsinyt tietoa esitteistä	Num.
HATUTERV	Onko saanut/etsinyt tietoa terveydenhuolto- tai päihdepalveluista	Num.
HATUYST	Onko saanut/etsinyt tietoa ystäviltä, sukulaisilta tai perheenjäseniltä	Num.
G_ALKU	G-osion haastattelun aloitusaika	Num.
TSPELKO	Kuinka usein on pelännyt kadulla tai muulla julkisella paikalla kohtaamiaan päihtyneitä 12 kuukauden aikana	Num.
TSAHDIS	Kuinka usein päihtynyt on ahdistellut tai kiusannut kadulla tai julkisella paikalla	Num.
TSTAVAR	Kuinka usein päihtynyt henkilö on hävittänyt tai tuhonnut tavaroita tai ottanut luvatta omaisuutta	Num.
TSSOLV	Kuinka usein tuntematon tai puolittu päihtynyt on haukkunut tai solvannut julkisella paikalla	Num.
TSLYON	Kuinka usein tuntematon tai puolittu päihtynyt on lyönyt, töninyt tai käynyt käsiksi julkisella paikalla	Num.
TSVALVO	Kuinka usein päihtyneiden metelöinti kadulla tai naapurissa on valvottanut	Num.
TSOKSU	Kuinka usein päihtyneiden oksentelu, virtsaaminen tai roskaaminen julkisella paikalla on ärsyttänyt	Num.
TSTYO	Kuinka usein työkaverin tai päällikön alkoholinkäyttö on aiheuttanut ongelmia	Num.
YPPELKO	Kuinka usein kotona/yksityisessä tilassa on pelännyt tai tuntenut itsensä uhatuksi päihtyneen takia	Num.
YPLYON	Kuinka usein päihtynyt on käynyt käsiksi tai häirinnyt kotijuhlissa tai yksityisessä tilanteessa	Num.
LSVANH	Tuntuuko että äidillä tai isällä on alkoholinkäytöstä johtuvia ongelmia	Num.
LSKUMP	Tuntuuko että nykyisellä tai entisellä puolisoilla tai seurustelukumppanilla on alkoholinkäytöstä johtuvia ongelmia	Num.
LSLAPS	Tuntuuko että lapsella tai lapsilla on alkoholinkäytöstä johtuvia ongelmia	Num.
LSMUU	Tuntuuko että jollakin muulla läheisellä on alkoholinkäytöstä johtuvia ongelmia	Num.

NIMI	KUVAUS	TYYPPI
LS12KK	Läheisen alkoholinkäytön vaikutus omaan elämään viimeksi kuluneiden 12 kuukauden aikana	Num.
H_ALKU	H-osion haastattelun aloitusaika	Num.
RPVIIM12	Onko pelannut rahapelejä viimeksi kuluneiden 12 kuukauden aikana	Num.
RPFREQ	Kuinka usein on pelannut rahapelejä viimeksi kuluneen kuukauden aikana	Num.
RPLOPET	Onko pelaamisen lopettaminen/vähentäminen aiheuttanut levottomuutta, ahdistusta tai ärtyneisyyttä	Num.
RPSALA	Onko yrittänyt salata perheeltä tai ystäviltä, paljonko pelasi	Num.
RPTALOUS	Onko pelaaminen aiheuttanut sellaisia taloudellisia ongelmia, että on joutunut hankkimaan apua elinkustannuksiin	Num.
I_ALKU	I-osion haastattelun aloitusaika	Num.
TERVTILA	Mitä mieltä on nykyisestä terveydentilastaan	Merkki
TUNTYKS	Kuinka usein tuntee itsensä yksinäiseksi	Num.
NYKTYYT	Miten tyytyväinen tai tyytymätön on elämäänsä tällä hetkellä	Num.
JOKUKESK	Onko joku tai joitakuita läheisiä ihmisiä, joiden kanssa voit keskustella ongelmista	Num.
PAINO	Paino (kg)	Num.
TUPAKOI	Onko tupakoinut viimeisten 12 kuukauden aikana	Merkki
TUPNYKY	Tupakoiko nykyisin:	Num.
TUPMAARA	Kuinka monta savuketta polttaa päivittäin	Num.
TUPAAMU	Kuinka pian herättyään polttaa ensimmäisen savukkeen	Num.
TUPS12	Onko käyttänyt sähkösavukkeita viimeisten 12 kuukauden aikana	Num.
TUPSNYKY	Käyttääkö nykyisin sähkösavukkeita	Num.
TUPSSISA	Mitä sähkösavukkeet ovat yleensä sisältäneet	Num.
TUPN12	Onko nuuskannut viimeisten 12 kuukauden aikana	Num.
TUPNNYKY	Nuuskaako nykyisin:	Num.
AVOLOP	Mitä haluaisi välittää tutkijoille tiedoksi	Merkki
K_LOPPU	K-osion haastattelun lopetusaika	Num.
PAIKKA	Haastattelupaikka	Merkki
SUOSTU	Suostuminen haasteltavaksi	Merkki
LUOTET	Arvio vastausten luotettavuudesta	Merkki
KAHDENK	Haastattelun kahdenkeskisyyks	Merkki
KOMMENT	Haastattelijan lisäkommentit	Merkki
KESTO	Haastattelun kesto minuutteina A-K-kysymykset	Num.
Peruslomakkeen muuttujien muunnoksia		
HAASPM2 = HPVM	Haastattelupäivämäärä, jossa puuttuvat täydennetty	Num.
PAINO2	Paino (kg), jossa puuttuvien paikalle on imputoitu sukupuoli - ikä -luokan keskiarvo	Num.
HPV	Haastattelupäivä (1-31)	Num.
HKK	Haastattelukuukausi (1-12)	Num.
APVM	Kartoitusperiodin aloituspäivämäärä	Num.
IKA15_3LK	Ikäryhmä (3-luokkaisena: 15-29, 30-59, 60-79)	Num.
IKA15_3LK_AIKA	Ikäryhmä (3-luokkaisena, aikavertailu: 15-29, 30-49, 50-69; 70-79 puuttuva)	Num.
SP	Sukupuoli (1=mies, 2=nainen)	Num.
OLUTTIH	Olut, juomistiheys (QF), kertaa/vuosi	Num.
SIIDTIH	Siideri, juomistiheys (QF), kertaa/vuosi	Num.
VIINITIH	Viini, juomistiheys (QF), kertaa/vuosi	Num.
VAKEVTIH	Väkevät, juomistiheys (QF), kertaa/vuosi	Num.
OLUTCL	Vertailukelpoinen, olut, juomalajia, cl	Num.
SIIDCL	Vertailukelpoinen, siideri, juomalajia, cl	Num.
VIINICL	Vertailukelpoinen, viini, juomalajia, cl	Num.
VAKEVCL	Vertailukelpoinen, väkevät, juomalajia, cl	Num.
OLUTCL16	2016, olut, juomalajia, cl	Num.
SIIDCL16	2016, siideri, juomalajia, cl	Num.
VIINICL16	2016, viini, juomalajia, cl	Num.

NIMI	KUVAUS	TYYPPI
VAKEVCL16	2016, väkevät, juomalajia, cl	Num.
VKQFTOT	Vertailukelpoinen, QF- vuosikulutus yhteensä, 100-prosenttinen alkoholi, cl	Num.
VKQFOL	Vertailukelpoinen, oluen QF- vuosikulutus, 100-prosenttinen alkoholi, cl	Num.
VKQFSI	Vertailukelpoinen, siiderin QF- vuosikulutus, 100-prosenttinen alkoholi, cl	Num.
VKQFVI	Vertailukelpoinen, viinin QF- vuosikulutus, 100-prosenttinen alkoholi, cl	Num.
VKQFVA	Vertailukelpoinen, väkevien QF- vuosikulutus, 100-prosenttinen alkoholi, cl	Num.
VKQFTOT16	2016, QF- vuosikulutus yhteensä, 100-prosenttinen alkoholi, cl	Num.
VKQFOL16	2016, oluen QF- vuosikulutus, 100-prosenttinen alkoholi, cl	Num.
VKQFSI16	2016, siiderin QF- vuosikulutus, 100-prosenttinen alkoholi, cl	Num.
VKQFVI16	2016, viinin QF- vuosikulutus, 100-prosenttinen alkoholi, cl	Num.
VKQFVA16	2016, väkevien QF- vuosikulutus, 100-prosenttinen alkoholi, cl	Num.
VKGF	GF vuosikulutusarvio, 100-prosenttinen alkoholi, cl	Num.
VK18	GF vuosikulutusarvio 18+ annosta, cl	Num.
VK13_17	GF vuosikulutusarvio 13-17 annosta, cl	Num.
VK8_12	GF vuosikulutusarvio 8-12 annosta, cl	Num.
VK5_7	GF vuosikulutusarvio 5-7 annosta, cl	Num.
VK3_4	GF vuosikulutusarvio 3-4 annosta, cl	Num.
VK1_2	GF vuosikulutusarvio 1-2 annosta, cl	Num.
TI18	GF tiheys 18+ annosta, kertaa/vuosi	Num.
TI13_17	GF tiheys 13-17 annosta, kertaa/vuosi	Num.
TI8_12	GF tiheys 8-12 annosta, kertaa/vuosi	Num.
TI5_7	GF tiheys 5-7 annosta, kertaa/vuosi	Num.
TI3_4	GF tiheys 3-4 annosta, kertaa/vuosi	Num.
TI1_2	GF tiheys 1-2 annosta, kertaa/vuosi	Num.
MAXANN2	Max. annos GF:n tai käyttökertojen mukaan	Num.
YLEISTIH	Kuinka usein kaiken kaikkiaan alkoholia, kertaa/vuosi	Num.
HKJPROS	Humalakulutuksen osuus %, jaksoarvio	Num.
HKVPROS	Humalakulutuksen osuus %, viikkoarvio	Num.
KOUL3_LOM	Koulutus lomakkeelta 3-luokkaisena	Num.
RISKI	Alkoholinkäytön riskitaso (3 tasoa)	Num.
RSOD	5+ frekvenssiluokka (raitis+3 luokkaa)	Num.
FREQ5	5 tai useamman annoksen juomistiheys, kertaa per vuosi (GF-pohjainen mittari)	Num.
JTLUOKKA	Alkoholinkäyttöluokka (5 lk. raitis-> suurkuluttaja)	Num.
RISKI_RSOD	Riskitasot jaettuna RSOD <12/12+ mukaan	Num.
RISKI_RSOD2	Riskitasot jaettuna RSOD mukaan (0), <12, 12+	Num.
HUMTIH	Hiukan tuntuu-humalan useus, kertaa/vuosi	Num.
KUHUMTIH	Tuntuu oikein toden teolla-humalan useus, kertaa/vuosi	Num.
OLRJTIH	Oluen ruokajuomisen useus, kertaa/vuosi	Num.
VIRJTIH	Viinin ruokajuomisen useus, kertaa/vuosi	Num.
Käyttökerta-aineistosta yksilötasolle tuotujen muuttujien muunnoksia		
KERROIN	Kerroin, käyttökerroista vuoteen korottava	Num.
N_JAKSO	Kartoituskertojen lukumäärä/jakso	Num.
N_VKO	Kartoituskertojen lukumäärä/viikko	Num.
N_JHUM	Humala kartoituskertojen lukumäärä/jakso	Num.
N_VHUM	Humala kartoituskertojen lukumäärä/viikko	Num.
MAXANKER	Max. annos yhdellä käyttökerralla	Num.
VKJ1	Jaksoarvio vuosikulutus: keskiolut, cl	Num.
VKJ2	Jaksoarvio vuosikulutus: A-olut, cl	Num.
VKJ3	Jaksoarvio vuosikulutus: sahti, cl	Num.
VKJ4	Jaksoarvio vuosikulutus: siideri, cl	Num.
VKJ5	Jaksoarvio vuosikulutus: long drink-juomat, cl	Num.
VKJ6	Jaksoarvio vuosikulutus: elintarvikekaupan viini, cl	Num.
VKJ7	Jaksoarvio vuosikulutus: mieto viini, cl	Num.

NIMI	KUVAUS	TYYPPI
VKJ8	Jaksoarvio vuosikulutus: kotiviini, cl	Num.
VKJ9	Jaksoarvio vuosikulutus: kilju, cl	Num.
VKJ10	Jaksoarvio vuosikulutus: booli, cl	Num.
VKJ11	Jaksoarvio vuosikulutus: väkevä viini, cl	Num.
VKJ12	Jaksoarvio vuosikulutus: väkevät, cl	Num.
VKJ13	Jaksoarvio vuosikulutus: pirtu, cl	Num.
VKJ14	Jaksoarvio vuosikulutus: pontikka, cl	Num.
VKJTOT	Jaksoarvio vuosikulutus yhteensä, cl	Num.
VKV1	Viikkoarvio vuosikulutus: keskiolut, cl	Num.
VKV2	Viikkoarvio vuosikulutus: A-olut, cl	Num.
VKV3	Viikkoarvio vuosikulutus: sahti, cl	Num.
VKV4	Viikkoarvio vuosikulutus: siideri, cl	Num.
VKV5	Viikkoarvio vuosikulutus: long drink-juomat, cl	Num.
VKV6	Viikkoarvio vuosikulutus: elintarvikekaupan viini, cl	Num.
VKV7	Viikkoarvio vuosikulutus: mieto viini, cl	Num.
VKV8	Viikkoarvio vuosikulutus: kotiviini, cl	Num.
VKV9	Viikkoarvio vuosikulutus: kilju, cl	Num.
VKV10	Viikkoarvio vuosikulutus: booli, cl	Num.
VKV11	Viikkoarvio vuosikulutus: väkevä viini, cl	Num.
VKV12	Viikkoarvio vuosikulutus: väkevät, cl	Num.
VKV13	Viikkoarvio vuosikulutus: pirtu, cl	Num.
VKV14	Viikkoarvio vuosikulutus: pontikka, cl	Num.
VKVTOT	Viikkoarvio vuosikulutus yhteensä, cl	Num.
HKJ1	Jaksoarvio humalakulutus: keskiolut, cl	Num.
HKJ2	Jaksoarvio humalakulutus: A-olut, cl	Num.
HKJ3	Jaksoarvio humalakulutus: sahti, cl	Num.
HKJ4	Jaksoarvio humalakulutus: siideri, cl	Num.
HKJ5	Jaksoarvio humalakulutus: long drink-juomat, cl	Num.
HKJ6	Jaksoarvio humalakulutus: elintarvikekaupan viini, cl	Num.
HKJ7	Jaksoarvio humalakulutus: mieto viini, cl	Num.
HKJ8	Jaksoarvio humalakulutus: kotiviini, cl	Num.
HKJ9	Jaksoarvio humalakulutus: kilju, cl	Num.
HKJ10	Jaksoarvio humalakulutus: booli, cl	Num.
HKJ11	Jaksoarvio humalakulutus: väkevä viini, cl	Num.
HKJ12	Jaksoarvio humalakulutus: väkevät, cl	Num.
HKJ13	Jaksoarvio humalakulutus: pirtu, cl	Num.
HKJ14	Jaksoarvio humalakulutus: pontikka, cl	Num.
HKJTOT	Jaksoarvio humalakulutus yhteensä, cl	Num.
HKV1	Viikkoarvio humalakulutus: keskiolut, cl	Num.
HKV2	Viikkoarvio humalakulutus: A-olut, cl	Num.
HKV3	Viikkoarvio humalakulutus: sahti, cl	Num.
HKV4	Viikkoarvio humalakulutus: siideri, cl	Num.
HKV5	Viikkoarvio humalakulutus: long drink-juomat, cl	Num.
HKV6	Viikkoarvio humalakulutus: elintarvikekaupan viini, cl	Num.
HKV7	Viikkoarvio humalakulutus: mieto viini, cl	Num.
HKV8	Viikkoarvio humalakulutus: kotiviini, cl	Num.
HKV9	Viikkoarvio humalakulutus: kilju, cl	Num.
HKV10	Viikkoarvio humalakulutus: booli, cl	Num.
HKV11	Viikkoarvio humalakulutus: väkevä viini, cl	Num.
HKV12	Viikkoarvio humalakulutus: väkevät, cl	Num.
HKV13	Viikkoarvio humalakulutus: pirtu, cl	Num.
HKV14	Viikkoarvio humalakulutus: pontikka, cl	Num.
HKVTOT	Viikkoarvio humalakulutus yhteensä, cl	Num.
Muuttujia lisäkyselyaineistosta		
HUM6ANN	Kuinka usein juot kerralla kuusi annosta tai enemmän?	Num.

NIMI	KUVAUS	TYYPPI
KUUSTIH	Lisäkyselystä 6+ useus, kertaa/vuosi	Num.
AUDIT	Audit-pisteet	Num.
Vrk:n rekisterimuuttajat		
KASTE	Koulutusaste	Merkki
SUURALUE	Suuralue (1: Uusimaa, 2: muu Etelä-Suomi, 3: Länsi-Suomi, 4: Pohjois- ja Itä-Suomi)	Merkki
SUURALUE_PKS	Suuralue, pääkaupunkiseutu erotettuna (luokka 0)	Merkki
SUURALUE_08	Suuralue kuten vuonna 2008 (Etelä-Suomi, Länsi-Suomi, Itä-Suomi, Pohjois-Suomi)	Merkki
KUNTARYHMA	Kuntaryhmä	Merkki
MAKA3	Maaseutu/kaupunkiluokitus	Num.
KOUL3_REK	Koulutus rekisteristä 3-luokkaisena (perus, keski, korkea)	Num.
SUURALUE2	Suuralue, Itä- ja Pohjois-Suomi eroteltuna (luokat 4 ja 5)	Merkki
SUURALUE2_PKS	Suuralue, pääkaupunkiseutu (0), Itä-Suomi (4) ja Pohjois-Suomi (5) eroteltuna	Merkki

Käyttökertatiedoston muuttujaluettelo

Tässä osassa kuvataan juomatapatutkimuksen vuoden 2016 käyttökertatiedoston muuttujat. Ne on jaoteltu kolmeen ryhmään: perustiedot haastatelluista ja käyttökerroista, käyttökertalomakkeen muuttujat ja lomakkeen muuttujista tehdyt muunnokset.

Luettelon ensimmäisessä sarakkeessa (NIMI) ovat muuttujien nimet sellaisena kuin ne ovat Juomatapatutkimuksen tietokannassa. Toisessa sarakkeessa ovat muuttujien kuvaukset. Lomakkeen muuttujien kuvaukset sisältävät alussa lomakkeen kysymysnumeron, jonka avulla voi tarkistaa lomakkeen kysymysmuodon luvusta 11. TYYPPI-sarake kertoo, onko muuttuja tiedostossa numeerisena vai merkkimuotoisena (character-muuttujana).

Alkoholijuomat muutettiin sataprosenttiseksi alkoholiksi alla olevilla kertoimilla. Niiden muodostamisessa käytettiin Päihdetilastollinen vuosikirja 2016:n tietoja alkoholijuomien tilastoidusta kulutuksesta vuodelta 2015. Kertoimet saatiin suhteuttamalla juomalajin kulutus litroina sataprosenttista alkoholia kulutukseen kyseistä alkoholijuomaa litroina. Juomalajeissa, joista ei ole tilastoitua tietoa, käytettiin kertoimelle samaa arvoa kuin vuosina 2000 ja 2008.

Keskiolut 0.0452

A-olut 0.0575

Sahti 0.06

Siideri 0.0471

Long drink 0.0497

Elintarvikekaupan viini 0.047

Mieto viini 0.1251

Kotiviini 0.10

Kilju 0.06

Booli 0.08ö

Väkevä viini 0.1755

Väkevät 0.3470

Pirtu 0.96

Pontikka 0.40

Muuttujaan PROMI on laskettu arvio haastatellun henkilön veren alkoholipitoisuudesta kyseisen käyttökerran aikana. Laskutapa on sama kuin aiemmissakin juomatapatutkimuksissa (ks. esim. Simpura, Jussi (toim.): Suomalaisen juomatavat. Alkoholitutkimussäätiön julkaisuja n:o 34, 1985):

$$\frac{7.9 * \text{nautittu alkoholimäärä} - 7 * \text{juomisen kesto}}{0.68 * \text{vastaajan paino (kg)}} \quad (\text{cl 100-\% alkoholia}) \quad (\text{tuntia}) .$$

NIMI	KUVAUS	TYYPPI
	Perusmuuttujat	
HVANRO	Primary key	Merkki
HJANRO	Haastattelijan numerotunnus (perustiedostosta)	Merkki
HPVM	Haastattelupäivämäärä (perustiedostosta)	Num.
KERTANRO_KORJ	Käyttökerran numero, aikajärjestyksessä	Num.
JAKSO	Kuuluuko kerta jaksolle (1=kyllä)	Num.
VIKKO	Kuuluuko kerta edelliselle viikolle (1=kyllä)	Num.
SUKUP	Sukupuoli (perustiedostosta)	Merkki
IKA15	Kohteen ikä vuoden 2015 lopussa	Num.
IKA16	Kohteen ikä haastatteluvuonna 2016	Num.
PAINO	Paino (kg) (perustiedostosta)	Num.
PAINO2	Paino (kg), puuttuville imputoitu sukupuolen keskiarvo (perustiedostosta)	Num.
KUKAYT	Kuinka usein kaiken kaikkiaan nauttii alkoholia (perustiedostosta)	Merkki
ALKPVM	Kartoitusjakson alkupäivämäärä (perustiedostosta)	Merkki
ALKPVM2	Tarkistetun jakson alkupäivämäärä (käyttäjät) (perustiedostosta)	Merkki
	Lomakkeen muuttujat	
KERPVM	Käyttökerran päivämäärä (pp.kk.vvvv)	Num.
KPVM	Käyttökerran päivämäärä (SAS-päiväysmuuttuja)	Num.
VKONPV	Käyttökerran viikonpäivä, 1=su	Num.
VIKONPV	B viikonpäivä, 1=ma	Num.
ALKUH	D kerta alkoi, tunti	Num.
ALKUMIN	D kerta alkoi, minuutti	Num.
ALKUAIKA	D kerta alkoi, kellonaika	Num.
LOPPUH	E kerta loppui, tunti	Num.
LOPPUMIN	E kerta loppui, minuutti	Num.
LOPPAIKA	E kerta loppui, kellonaika	Num.
KTIL1	Juomistilanne: vieraita kävi kotona/vierailu toisen kotona (mainittu=1)	Merkki
KTIL2	Juomistilanne: ajanvietteen, pelin, harrastuksen tai muun puuhan yhteydessä (mainittu=1)	Merkki
KTIL3	Juomistilanne: ystävien, tuttujen tai kavereiden tapaaminen (mainittu=1)	Merkki
KTIL4	Juomistilanne: oli jotain juhlistettavaa (mainittu=1)	Merkki
KTIL5	Juomistilanne: huvittelun tai bilettämisen yhteydessä (mainittu=1)	Merkki
KTIL6	Juomistilanne: ruokailun yhteydessä (mainittu=1)	Merkki
KTIL7	Juomistilanne: työn puitteissa (mainittu=1)	Merkki
KTIL8	Juomistilanne: saunomisen yhteydessä (mainittu=1)	Merkki
KTIL9	Juomistilanne: ei mikään erityinen tilanne (mainittu=1)	Merkki
KTIL10	Juomistilanne: muu tilanne (mainittu=1)	Merkki
KTIL_MUU	Millaisessa muussa tilanteessa juominen tapahtui	Merkki
KTIL_TAR	Mikä juomistilanteista oli tärkein	Num.
PAIKKA1	Nauttimispaikka: omassa kodissa tai pihalla (mainittu=1)	Merkki
PAIKKA2	Nauttimispaikka: toisen kodissa tai pihalla (mainittu=1)	Merkki
PAIKKA3	Nauttimispaikka: mökillä, vapaa-ajan asunnolla (mainittu=1)	Merkki
PAIKKA4	Nauttimispaikka: anniskelupaikassa (mainittu=1)	Merkki
PAIKKA5	Nauttimispaikka: muussa kokoontumis- tai juhlatilassa (mainittu=1)	Merkki
PAIKKA6	Nauttimispaikka: ulkona, rapussa tai kulkuneuvossa (mainittu=1)	Merkki
PAIKKA_MUU	Nauttimispaikka: muualla (mainittu=1)	Merkki
PAIKKA_MISSA	Missä muualla nauttiminen tapahtui	Merkki
PAIKKAPAA	Pääasiallinen pailla silloin kun paikkoja on useampia	Num.
PAAPAIKKA	Pääasiallinen tai ainoa paikka	Num.
PAIKKA_AJ1	I paikka: nauttimisen aikajärjestys 1.	Num.
PAIKKA_AJ2	I paikka: nauttimisen aikajärjestys 2.	Num.
PAIKKA_AJ3	I paikka: nauttimisen aikajärjestys 3.	Num.
PAIKKA_AJ4	I paikka: nauttimisen aikajärjestys 4.	Num.

NIMI	KUVAUS	TYYPPI
PAIKKA_AJ5	I paikka: nauttimisen aikajärjestys 5.	Num.
SUOMESSA	Tapahtuiko nauttiminen Suomessa	Num.
PUOLISO	Keitä oli mukana: puoliso, avopuoliso tai seurustelukumppani (mainittu=1)	Merkki
LAPSIA06	Keitä oli mukana: 0-6-vuotiaita lapsia (mainittu=1)	Merkki
LAPSIA715	Keitä oli mukana: 7-15-vuotiaita lapsia (mainittu=1)	Merkki
SUKUL	Keitä oli mukana: muita perheenjäseniä tai sukulaisia (mainittu=1)	Merkki
TYOTOV	Keitä oli mukana: työ- tai opiskelutovereita (mainittu=1)	Merkki
YSTAV	Keitä oli mukana: muita ystäviä, tuttavvia tai naapureita (mainittu=1)	Merkki
TUNTON	Keitä oli mukana: tuntemattomia (mainittu=1)	Merkki
YKSIN	Keitä oli mukana: ei ketään, joi yksin (mainittu=1)	Merkki
LAPSET 06	Olivatko 0-6-vuotiaat lapset omia vai muiden	Num.
LAPSET715	Olivatko 7-15-vuotiaat lapset omia vai muiden	Num.
CLKOLUT	O keskiolut, cl	Num.
CLAOLUT	O A-olut, cl	Num.
CLSAHTI	O sahti, cl	Num.
CLSIID	O siideri, cl	Num.
CLLD	O long drink-juomat, cl	Num.
CLETVIIN	O elintarvikekaupan viini, cl	Num.
CLMVIIN	O mieto viini, cl	Num.
CLKOTIV	O kotiviini, cl	Num.
CLVVIIN	O väkevä viini, cl	Num.
CLKILJU	O kilju, cl	Num.
CLBOOLI	O booli, cl	Num.
CLVAKEV	O väkevät juomat, cl	Num.
CLPIRTU	O pirtu, cl	Num.
CLPONTI	O pontikka, cl	Num.
MUUALK	Mitä muuta alkoholijuomaa nautti + vahvuus	Merkki
ANNLKM	Ei eritelty juoma annoksina	Num.
Muunnoksia		
KESTO	Juomisen kesto, tunti	Num.
ABS1	100-prosenttinen alkoholi: keskiolut, cl	Num.
ABS2	100-prosenttinen alkoholi: A-olut, cl	Num.
ABS3	100-prosenttinen alkoholi: sahti, cl	Num.
ABS4	100-prosenttinen alkoholi: siideri, cl	Num.
ABS5	100-prosenttinen alkoholi: long drink-juomat, cl	Num.
ABS6	100-prosenttinen alkoholi: elintarvikekaupan viini, cl	Num.
ABS7	100-prosenttinen alkoholi: mieto viini, cl	Num.
ABS8	100-prosenttinen alkoholi: kotiviini, cl	Num.
ABS9	100-prosenttinen alkoholi: kilju, cl	Num.
ABS10	100-prosenttinen alkoholi: booli, cl	Num.
ABS11	100-prosenttinen alkoholi: väkevä viini, cl	Num.
ABS12	100-prosenttinen alkoholi: väkevät, cl	Num.
ABS13	100-prosenttinen alkoholi: pirtu, cl	Num.
ABS14	100-prosenttinen alkoholi: pontikka, cl	Num.
ABS	Juomiskerran 100-prosenttinen alkoholi yhteensä, cl	Num.
ALKJUOM	Juomiskerran alkoholi-juomat yhteensä, cl	Num.
PROMI	Promille	Num.
PROMI2	Promille, paino imputoituna	Num.

Peruslomake

Jt2016- kysy- mys- numero	Kysymys [Ohjelmointikommentit] <i>Haastattelijan ruudulla näkyvät ohjeet</i>	Muuttujan nimi	Vastausvaihtoehdot	
A1	Taustatiedot [Ohjelman avautuessa ruudulla on haastateltavan nimi ja syntymävuosi. Jo puhe- limessa haastattelusta sovittaessa on tarkistettu nimen ja syntymäajan avulla, että on kyseessä oikea henkilö. Tässä vain tuplavarmistus.] Olethan varmistanut, että haastattelet oikeaa henkilöä.	VARMSV	1 Kyllä → A2 2 Ei	
A2	Oletko: <i>Avoliitosta eronnut merkitään naimatto- maksiksi. Vanhasta liitosta asumuserossa, eronnut tai leski ja asuu uudessa avoliitossa => avoliitto (2).</i>	SIV	naimaton avoliitossa naimisissa tai rekisteröidyssä parisuhteessa asumuserossa eronnut leski?	1 2 3 4 5 6
A3	Kuinka monta henkilöä kuuluu kotitalouteesi. Laske itsesi mukaan? <i>Kotitalouteen kuuluviksi lasketaan säännöllisesti (ei välttämättä jatkuvasti) samassa taloudessa asuvat. Esim. vuorovieroin vanhemman luona asuva lapsi. Tarkoitetaan haastatteluajankohdan asuinkumppaneita. Varusmiehet merkitään "siviilitalouden" mukaan. Opiskelijat: jos katsoo muodostavansa oman ruokakunnan, niin sen mukaan; muut (tilapäisemmät) kotiruokakunnan mukaan. [ruudulle tulee tarkistuspyyntö jos A2=(2,3) ja A3=1]</i>	ASKUMP	lukumäärä: _____ <i>(karkeistettu max 10:een, max 15:stä)</i> Jos 1, siirrytään kysymykseen A8b ja täytetään kysymättä A4=2, A5=2, A6=0 ja A7=0]	

A4	<p>Kuuluuko asuinkumppaneihisi:</p> <p><i>Tarkoitetaan haastatteluajankohdan asuinkumppaneita. Varusmiehet merkitään "siviilitalouden" mukaan.</i></p> <p><i>Opiskelijat: jos katsoo muodostavansa oman ruokakunnan, niin sen mukaan; muut (tilapäisemmät) kotiruokakunnan mukaan.</i></p> <p>Puolisoa /avopuolisoa? [Ruudulle tulee tarkistuspyyntö, jos A4=1, kun A2=1,4,5 tai 6]</p> <p>[Ruudulle tulee tarkistuspyyntö, jos A4=2, kun A2=2 tai 3]</p> <p>[Jos A3=2 ja A4=1 täytetään kysymättä A5=2, A6=0 ja A7=0 ja hypätään kysymyseen A8B]</p>	PUOLISO	1 Kyllä 2 Ei
A5	<p>Sinun tai puolisosi alaikäisiä lapsia? <i>Voidaan sisällyttää myös ajoittain kotona asuvat lapset.</i></p>	ALALAPS	1 Kyllä 2 Ei -> A8b
A6	<p>Kuinka moni lapsista on 0–6-vuotias? <i>Ei 0-6-vuotiaita = 0</i> [Ohjelma merkitsee 0, jos ei lapsia: A5 = 2]</p>	LAPS06	lukumäärä: _____ (karkeistettu max 3:een, max 4:stä)
A7	<p>Entä kuinka moni lapsista on 7–17-vuotias? <i>Ei 7-15-vuotiaita = 0</i> [Ohjelma merkitsee 0, jos ei lapsia: A5 = 2.]</p> <p>[Jos A5=1 ja A6=0 ja A7=0 ruudulle viesti: tiedot lapsista eivät täsmää.] [Ruudulle viesti, jos kysymysten A4, A6, ja A7 vastaukset eivät täsmää A3:n kanssa: jos <A4=1 & A3 < 2+A6+A7> tai jos <A4=2 & A3 < 1+A6+A7>]</p>	LAPS717	lukumäärä: _____ (karkeistettu max 5:een, max 7:stä)

A8a	Onko Sinulla edellä mainittujen lisäksi muualla asuvia alaikäisiä lapsia?	LAPSMUU	1 Kyllä 2 Ei	
A8b	[Muotoilu jos ei edellä ilmoittanut asuin-kumppaneiksi alaikäisiä lapsia] Onko Sinulla muualla asuvia alaikäisiä lapsia?		1 Kyllä 2 Ei	
A9a	Millainen peruskoulutus Sinulla on. Oletko suorittanut: <i>Merkitään korkein koulutustaso.</i>	PERKOUL	ylioppilastutkinnon peruskoulun tai keskikoulun kansakoulun tai kansalaiskoulun vai osan kansa- tai peruskoulua tai vähemmän?	1 2 3 4
A9b	Millainen ammatillinen koulutus Sinulla on. Oletko suorittanut: <i>Merkitään korkein koulutustaso</i>	AMMKOUL	korkeakoulututkinnon ammattikorkeakoulututkinnon amatillisen opistotutkinnon ammattikoulu- tai ammatitutkinnon amatillisen kurssin? EI AMMATILLISTA KOULUTUSTA	1 2 3 4 5 6
A10	Mikä on pääasiallinen toimintasi tällä hetkellä. Oletko:	TOIMI MUUTOIMI	Palkansaaaja kokopäivätyössä Palkansaaaja osapäivätyössä Maatalousyrittäjä Työssä perheenjäsenen maatilalla ilman varsinaista palkkaa Yrittäjä liike- tai muussa yrityksessä, ammatinharjoittaja Työssä perheenjäsenen yrityksessä ilman vars. palkkaa Työtön tai lomautettu palkatta Äitiys-, vanhempainlomalla tai hoitovapaalla Varusmies tai siviilipalveluksessa Opiskelija tai koululainen Työkyvyttömyyseläkkeellä tai pitkäaikaisesti sairas Eläkkeellä iän tai työvuosien perusteella Työttömyyseläkkeellä Hoidat omaa kotitaloutta Teet muuta → A10Muu Mitä muuta? _____	1 2 3 -> A12 4 5 6 7 8 9 10 11 12 13 14 15

A11	<p>[Jos A10=1, 2, 4, 5, 6, 15 muotoilu:] Mikä on ammattisi tai mitä työtä teet? <i>Jos tarkalleen samaa ei löydy, pyrkikää yhdessä haastateltavan kanssa löytämään nimike, joka olisi suurin piirtein vastaava.</i></p> <p>[Jos A10=7,8,11,12,13, muotoilu:] Mikä on viimeisin ammattisi tai mitä työtä teit työelämässä ollessasi?</p> <p>[Jos A10=9,10 ja 14 ja ikä vähintään 18 vuotta muotoilu:] Onko Sinulla jokin ammatti, vaikka et ole nyt työelämässä? Mikä se on?</p>	<p>SOSE [A12_1]</p> <p>A11_1</p> <p>SOSE4</p>	<p>Kyllä 1 -> MERKITSE AMMATTI: Mikä se on? _____ Ei 2</p> <p><i>Alkuperäinen ammattitieto on poistettu aineistosta ja korvattu Tilastokeskuksen tekemällä luokittelulla.</i></p> <p><i>21:maatalousyrittäjät</i> <i>22:muut yksityisyrittäjät</i> <i>30:ylemmät toimihenkilöt</i> <i>40:alemmat toimihenkilöt</i> <i>50:työntekijät</i> <i>90:sose tuntematon</i> <i>98:ei ammattia</i></p> <p>1: ylempi toimihenkilö, 2: alempi toimihenkilö, 3: työntekijä, 4: muu/ puuttuva</p>	
A12	<p>[Merkitään kysymättä 1, jos kysymyksessä A10 = 7. Jos on syntynyt 1951 tai aikaisemmin, merkitään kysymättä 3.]</p> <p>Oletko ollut viimeksi kuluneiden 12 kuukauden aikana työttömänä tai lomautettuna ilman palkkaa?</p> <p><i>Jos A10=10, ohje 15–30 –vuotiaille: Koulu- laisten ja opiskelijoiden loma-ajat eivät ole työttömyyttä.</i></p>	TYOTTOM	<p>On haastatteluhetkellä työtön tai lomautettuna On ollut työttömänä tai lomautettuna Ei ole ollut työttömänä tai lomautettuna</p>	<p>1 -> A13 2 -> A13 3-> B1M</p>
A13	Kuinka monta kuukautta olet ollut työttömänä tai lomautettuna viimeksi kuluneiden 12 kuukauden aikana?	TYOTTKK12	Kuukausia: kaksi merkkiä	

	ASENTEET, KÄYTTÖ Alkoholiasenteet						
	Seuraavaksi esitän alkoholin käyttöä koskevia väitteitä. Kerro kortin 1 vaihtoehdoilla, mitä mieltä olet kustakin väitteestä. Voit vastata ilmoittamalla sopivan vaihtoehdon numeron.		KORTTI 1:				
			Täysin samaa mieltä	Osittain samaa mieltä	Vaikea sanoa	Osittain eri mieltä	Täysin eri mieltä
B1M	Kohtuullinen alkoholin käyttö kuuluu tavalliseen elämään?	ASEKUUL	1	2	3	4	5
B2M	Alkoholista ei ole kenellekään mitään todellista iloa?	ASEEILO	1	2	3	4	5
B3M	Suomessa käytetään aivan liian paljon alkoholia?	ASELIIP	1	2	3	4	5
B4M	Alkoholin käyttö kuuluu vain erikoistilanteisiin, juhliin ja viikonloppuun?	ASEJUHL	1	2	3	4	5
B5M	Pienten lasten läsnä ollessa ei tule käyttää lainkaan alkoholia?	ASELEIA	1	2	3	4	5
B6M	Pienten lasten läsnä ollessa ei tule humaltua?	ASELEIHU	1	2	3	4	5
B7M	Pienten lasten läsnä ollessa voi humaltua, jos joku seurueesta on selvä ja huolehtii lapsista?	ASELAHU	1	2	3	4	5
B8M	Humaltuminen on vain viaton tapa pitää hauskaa?	ASEHUHA	1	2	3	4	5
B9M	Humaltuminen tuo esiin ihmisten huonoimmat puolet?	ASEHUHU	1	2	3	4	5

	Seuraavaksi esitän alkoholipolitiikkaan liittyviä kysymyksiä.			
B10M	Alkoholipolitiikan tarkoituksena on vaikuttaa alkoholin kulutukseen ja alkoholihaittoihin. Onko Suomen nykyinen alkoholipoliittinen linja mielestäsi:	APOTOIM	Sopiva vai pitäisikö sitä tiukentaa vai pitäisikö sitä väljentää? EI OSAA SANOA	1 2 3 4
B11M	Nykyisin päivittäistavarakaupoista, eli ruokakaupoista, kioskeista ja huolto- asemilta, saa ostaa keskioluita, siidereitä ja long drink -juomia, joissa on alkoholia korkeintaan 4,7-prosenttia ja jotka on valmistettu käymisteitse. Mistä sinun mielestäsi pitäisi saada ostaa näitä juomia:	APOOL47	vain Alkon myymälöistä myös päivittäistavarakaupoista vai ei mistään?	1 2 3
B12M	Mistä mielestäsi pitäisi saada ostaa vahvempia, korkeintaan 5,5-prosenttisia oluita ja käymisteitse valmistettuja siidereitä ja long drink -juomia:	APOOL55		
B13M	Entä mistä mielestäsi pitäisi saada ostaa muita korkeintaan 5,5-prosenttisia alkoholijuomia, mukaan lukien limuviinat ja muut viinasekoitteet:	APOMUU55		
B14M	Mistä mielestäsi pitäisi saada ostaa viinejä:	APOVII		
B15M	Entä (mistä mielestäsi pitäisi saada ostaa) muita korkeintaan 15-prosenttisia alkoholijuomia:	APOMUU		

B16	<p>Sitten siirrymme alkoholin käyttöä koskeviin kysymyksiin. Tarkoitus on ottaa mukaan pienetkin määrät, kuten puoli pulloa keskiolutta. Oletko viimeksi kuluneiden 12 kuukauden aikana käyttänyt mitään seuraavista alkoholijuomista:</p> <ul style="list-style-type: none"> - olutta tai sahtia - siideriä, long drink-juomia tai ruoka-kaupan viiniä - viiniä, kuohuviiniä tai väkevää viiniä (<i>ehtoollisviiniä ei lasketa</i>) - väkeviä alkoholijuomia, esim. viskiä, konjakkia, votkaa tai pirtua - kotivalmisteisia alkoholijuomia, kuten kotiviiniä, kiljua tai pontikkaa - muita alkoholijuomia, esimerkiksi juomasekoituksia? <p><i>Puolikin annosta lasketaan mukaan, kuten puoli pulloa keskiolutta tai 2 ruokalusikallista väkeviä. Käyttöä ruuanvalmistukseen (esim. kastike) ei lasketa.</i></p> <p><i>Kun hva vastaa ”kyllä” yhteenkin, voi listan lukemisen lopettaa. Lue lista loppuun, vaikka hva alkupuolella sanoisikin, ettei ole juonut alkoholijuomia.</i></p>	KAYRAIT	<p>Kyllä Ei (ole käyttänyt mitään alkoholijuomaa)</p>	<p>1 -> D1 2 ->C1RM</p>
-----	--	---------	---	-----------------------------------

	VAIN RAITTILLE Raittiuden perustelut						
			KORTTI 3:				
			Erittäin hyvin	Melko hyvin	En osaa sanoa	Melko huonosti	Erittäin huonosti
C1RM	Kerro kortin 3 vaihtoehtoilla kuinka hyvin seuraavat väittämät kuvaavat suhdettasi alkoholin käyttöön. KORTTI 3 [C1RM Kysytään vain naisilta ja heiltäkin vain jos ovat syntyneet vuoden 1970 jälkeen. Muut -> C2RM ohjelma kirjaa silloin vastaukseksi nollan (0).] En ole käyttänyt alkoholia, koska olen ollut raskaana tai olen imettänyt.	RAIPRAS	1	2	3	4	5
C2RM	En käytä alkoholia, koska uskonnollinen vakaumukseni ei sitä salli	RAIPVAK	1	2	3	4	5
C3RM	Terveytteni takia en nauti alkoholia.	RAIPTER	1	2	3	4	5
C4RM	Alkoholin käyttö on turmiollista eikä sovi hyviin tapoihin. <i>Vanhahtava sanamuotoilu johtuu aikaver- tailusta vuoteen 1968.</i>	RAIPTUR	1	2	3	4	5
C5RM	En käytä alkoholia, koska pelkään, että en hallitse käyttäytymistäni.	RAIPKAY	1	2	3	4	5
C6RM	Olen periaatteessa raittiuden kannalla.	RAIPPEA	1	2	3	4	5
C7RM	En käytä alkoholia, koska perheeni tai ystäväni eivät hyväksy sitä.	RAIPER	1	2	3	4	5
C8RM	En käytä alkoholia, koska olen kasvanut raittiissa ympäristössä.	RAIPKAS	1	2	3	4	5
C9RM	Olen nähnyt niin paljon huonoja esimerkkejä alkoholin käytöstä, että en halua itse käyttää sitä.	RAIPHUO	1	2	3	4	5
C10RM	En käytä alkoholia, koska pelkään tulevani siitä riippuvaiseksi.	RAIPRII	1	2	3	4	5

C11RM	En käytä alkoholia, koska se maistuu tai tuoksuu epämiellyttävältä.	RAIPEPA	1	2	3	4	5
C12RM	En ole välittänyt alkoholista, ei minulla mitään erikoisempaa syytä ole.	RAIPEIS	1	2	3	4	5
C13RM	Tunnen olevani henkisesti vahvempi ja tasapainoisempi, kun en käytä alkoholia.	RAIPTAS	1	2	3	4	5
C14RM	Minulle jää enemmän aikaa työntekoon, kun en käytä alkoholia.	RAIPTYO	1	2	3	4	5
C15RM	Tunnen oloni paremmaksi, kun en käytä alkoholia.	RAIPOLO	1	2	3	4	5
C16RM	Minulle jää enemmän aikaa harrastuksille, kun en käytä alkoholia.	RAIPHAR	1	2	3	4	5
C17RM	Minulle jää enemmän aikaa läheisille ihmisille, kun en käytä alkoholia.	RAIPLAH	1	2	3	4	5
C18RM	En käytä alkoholia, koska haluan käyttää rahani muuhun.	RAIPRAH	1	2	3	4	5
C19RM	En käytä alkoholia, koska haluan olla hyvänä esimerkkinä lapsille.	RAIPLAP	1	2	3	4	5
C20RM	En käytä alkoholia ikäni takia.	RAIPIKA	1	2	3	4	5
C21RM	En käytä nykyään alkoholia, koska ennen käytin sitä liikaa.	RAIPLII	1	2	3	4	5
C22RM	En käytä alkoholia, koska se pahentaa sairauttani tai ei sovi minulle sairauteeni tai käyttämieni lääkkeiden takia.	RAIPSAI	1	2	3	4	5
C23RM	En käytä alkoholia, koska en pidä päihtyneenä olosta.	RAIPPAI	1	2	3	4	5

C24RM	En käytä alkoholia, koska voin helposti pahoin.	RAIPPAH	1	2	3	4	5
C25RM	Olen valinnut raittiuden elämäntavakseni.	RAIPELA	1	2	3	4	5
C26RM	En käytä alkoholia, koska se on haitallista terveydelle.	RAIPHAI	1	2	3	4	5
C27RM	En käytä alkoholia, koska se lihottaa.	RAIPLIH	1	2	3	4	5
	Muiden suhtautuminen raittiuteen Seuraavien kysymysten vastausvaihtoehdot ovat kortilla 4. Kun ajattelet viimeksi kulunutta 12 kuukautta, kuinka usein Sinulle on sattunut, että..		KORTTI 4				
			Usein	Silloin tällöin	Harvoin	Ei koskaan	
C28R	Sinulle on tyrkytetty tai tuputettu alkoholi-pitoisia juomia, vaikka on käynyt ilmi, että Sinä et juo?	RAIUTYR	1	2	3	4	
C29R	olet joutunut selittelemään tai perustelemaan juomattomuuttasi?	RAIUSEL	1	2	3	4	
C30R	tarjolla ei ole ollut kunnollista alkoholitonta vaihtoehtoa alkoholijuomille?	RAIUVAI	1	2	3	4	
C31R	olet jättänyt menemättä tilaisuuteen, koska siellä on tarjottu alkoholia?	RAIUJAT	1	2	3	4	
C32R	olet pyrkinyt salaamaan oman juomattomuutesi?	RAIUSAL	1	2	3	4	
C33R	olet kokenut itsesi ulkopuoliseksi tilanteessa, jossa muut käyttävät alkoholia?	RAIUULK	1	2	3	4	
C34R	olet kokenut muiden välttelevän Sinua juomattomuutesi takia?	RAIUVAL	1	2	3	4	

C35R	olet joutunut riitaan juomattomuutesi takia? <i>Sillä ei ole väliä kuka aloitti riidan</i>	RAIURII	1	2	3	4	
C36R	olet kokenut ongelmia sosiaalisissa suhteissasi juomattomuutesi takia.	RAIUSOS	1	2	3	4	
C37R	Seuraavien kysymysten vastausvaihtoehdot ovat kortilla 5. Miten perheenjäsenesi suhtautuvat siihen, että et juo alkoholia? <i>Vastaaja voi määritellä perheen miten hänestä itsestä tuntuu parhaalta.</i>	RAIYPER	KORTTI 5 Vain myönteisesti Enimmäkseen myönteisesti Ei myönteisesti eikä kielteisesti Enimmäkseen kielteisesti Vain kielteisesti				1 2 3 4 5
C38R	...entä miten ystäväpiirisi suhtautuu (siihen, että et juo alkoholia)?	RAIYYST					
C39R	[Seuraavaa ei kysytä, jos A10=11,12,13,14] ...entä miten työ- tai koulukaverisi suhtautuvat (siihen, että et juo alkoholia)?	RAIYTYO					

CJK	<p>Juomistilannekartoitus raitiille</p> <p>Kortin 2 vaihtoehtoja käyttäen: Kuinka usein olet tilanteessa, jossa joku muu nauttii alkoholia?</p> <p>a. [Tämän pohjalta määrittyy kartoitettavan jakson pituus: periodille pitäisi mah- tua keskimäärin neljä tilannetta] [Tarkistus]: Aiemmin kysyin, kuinka usein kaiken kaikkiaan olet tilanteessa, jossa joku käyttää alkoholia, ja arvioit, että se olisi... Muisteltuasi nyt viimeisimpiä tilanteita, joissa joku on käyttänyt alkoholia, pidätkö tätä yhä oikeana arviona siitä, kuinka usein tavallisesti olet tilanteissa, joissa joku käyttää alkoholia? <i>Tarkistus1: Siirry haastatteluohjelmassa taaksepäin kysymykseen CJK (Shift + F9 + CJK), ja muuta siihen tarkistettu juomistilannetiheys. Korjatun arvon voi laittaa vanhan arvon päälle. Kartoitusjakso muuttuu automaattisesti. Tilanteiden päivämäärät tulee käydä uudelleen läpi niin, että ne osuvat jaksolle.</i> <i>Tarkistus2: Kartoitusjaksoa on lyhennetty niin, että se on... Ohjelma jättää automaattisesti kysymättä ne juomistilanteet, jotka jäävät tämän jakson ulkopuolelle. Jatka haastattelua normaalisti.</i></p> <p>Seuraavaksi kartoitetaan yksityiskoh- teisesti tilanteita, joissa olet ollut mui- den nauttiessa alkoholia.</p> <p>Ensiksi muistele, milloin olet ollut tilanteessa, jossa nautittiin alkoholia, riippumatta siitä missä juominen ta- pahtui. Ajattele kaikkia kertoja, vaika niissä olisi juotu vain esimerkiksi puoli pulloa keskiolutta eli puoli an- nosta alkoholia. (Haastattelupäivä</p>	KURAITMUU	<p>KORTTI 2:</p> <table border="0"> <tr> <td></td> <td style="text-align: right;">Kartoitusjakso</td> </tr> <tr> <td>Päivittäin</td> <td>Viikko</td> </tr> <tr> <td>4-5 kertaa viikossa</td> <td>Viikko + 1 pv</td> </tr> <tr> <td>2-3 kertaa viikossa</td> <td>2 viikkoa + 1 pv</td> </tr> <tr> <td>Kerran viikossa</td> <td>4 viikkoa + 1 pv</td> </tr> <tr> <td>2-3 kertaa kuukaudessa</td> <td>2 kuukautta + 1 pv</td> </tr> <tr> <td>Noin kerran kuukaudessa</td> <td>4 kuukautta + 1 pv</td> </tr> <tr> <td>Noin kerran parissa kuukaudessa</td> <td>8 kuukautta + 1 pv</td> </tr> <tr> <td>3-4 kertaa vuodessa</td> <td>12 kuukautta</td> </tr> <tr> <td>Kerran pari vuodessa</td> <td>12 kuukautta</td> </tr> <tr> <td>Harvemmin kuin kerran vuodessa</td> <td>12 kuukautta</td> </tr> <tr> <td>Ei koskaan</td> <td></td> </tr> </table> <p>[Jos CJK=11, ohjelma siirtyy kysymykseen C40R]</p>		Kartoitusjakso	Päivittäin	Viikko	4-5 kertaa viikossa	Viikko + 1 pv	2-3 kertaa viikossa	2 viikkoa + 1 pv	Kerran viikossa	4 viikkoa + 1 pv	2-3 kertaa kuukaudessa	2 kuukautta + 1 pv	Noin kerran kuukaudessa	4 kuukautta + 1 pv	Noin kerran parissa kuukaudessa	8 kuukautta + 1 pv	3-4 kertaa vuodessa	12 kuukautta	Kerran pari vuodessa	12 kuukautta	Harvemmin kuin kerran vuodessa	12 kuukautta	Ei koskaan		
	Kartoitusjakso																											
Päivittäin	Viikko																											
4-5 kertaa viikossa	Viikko + 1 pv																											
2-3 kertaa viikossa	2 viikkoa + 1 pv																											
Kerran viikossa	4 viikkoa + 1 pv																											
2-3 kertaa kuukaudessa	2 kuukautta + 1 pv																											
Noin kerran kuukaudessa	4 kuukautta + 1 pv																											
Noin kerran parissa kuukaudessa	8 kuukautta + 1 pv																											
3-4 kertaa vuodessa	12 kuukautta																											
Kerran pari vuodessa	12 kuukautta																											
Harvemmin kuin kerran vuodessa	12 kuukautta																											
Ei koskaan																												

	<p>lasketaan mukaan.)</p> <p>Aloitamme näiden kertojen päivämääristä.</p> <p>Milloin viimeksi olet ollut tilanteessa, jossa on käytetty alkoholia?</p> <p>Milloin olet ollut tätä edeltävän kerran tilanteessa, jossa on käytetty alkoholia?</p> <p>[Haastattelu jatkuu juomiskertakartoituksella, jossa raittiille esitettävät kysymykset on merkitty tähdellä]</p>			
--	--	--	--	--

C-AVO	<p>VAIN RAITTIILLE</p> <p>Kerro vielä lyhyesti omin sanoin, miten yleensä toimit tilanteissa, joissa muut juovat?</p> <p><i>Jos kysymys on hvalle epäselvä: Vastaaaja voi esim. lyhyesti kuvata 'strategiaansa' toimia näissä tilanteissa, mikäli sellaista tarvitaan, tai tunteuksiaan siitä, miten häntä kohdellaan näissä tilanteissa.</i></p> <p><i>Mikäli pystyt kirjaamaan haastateltavan lauseita suoraan, merkitse ne lainausmerkkien sisään. Kirjoita pitkän vastauksen tiivistetty versio ilman lainausmerkkejä. Tällöinkin haastateltavan sanoman avainlauseen tai ilmaisun voi mielellään merkitä lainausmerkkeihin.</i></p> <p><i>Kentässä on tilaa pitkällekin vastaukselle, ja pitkääkin vastausta voidaan mielellään käyttää analysissä.</i></p>	RAIAVO		
	<p>VAIN RAITTIILLE</p> <p>Aikaisempi alkoholin käyttö</p>			
C40R	<p>Oletko joskus aikaisemmin käyttänyt alkoholia?</p> <p><i>Pelkkää maistamista ei lasketa.</i></p> <p>[Tarkistus, jos C21RM=(1 tai 2) ja C40R=2]</p>	RAIKAY	<p>On käyttänyt aikaisemmin</p> <p>Ei käyttänyt aikaisemmin</p>	<p>1</p> <p>2 -> E1 (HANKINTA)</p>
C41R	<p>Minä vuonna käytit viimeksi alkoholia?</p>	RAILOPV	<p>Vuonna; neljä merkkiä</p>	
C42R	<p>Kerro kortin 2 vaihtoehdolla, kuinka usein Sinulla oli silloin tapana käyttää alkoholia?</p> <p><i>Tarkoitetaan lopettamista edeltänyttä</i></p>	RAITIH	<p>KORTTI 2:</p> <p>Päivittäin</p> <p>4-5 kertaa viikossa</p> <p>2-3 kertaa viikossa</p>	<p>1</p> <p>2</p> <p>3</p> <p>4</p>

	<i>vuotta.</i>		Kerran viikossa 2-3 kertaa kuukaudessa Noin kerran kuukaudessa Noin kerran parissa kuukaudessa 3-4 kertaa vuodessa Kerran pari vuodessa Harvemmin kuin kerran vuodessa	5 6 7 8 9 10 11
C43R	Kuinka usein Sinulla oli tapana käyttää 6 annosta tai enemmän alkoholia samalla kerralla? <i>Tarkoitetaan lopettamista edeltänyttä vuotta.</i> <i>Varmista, että haastateltava ymmärtää annoskäsitteen ja osaa laskea annosmääriä - ANNOSTAULUKKO 1</i> [Ohjelma pyytää tarkistamaan, jos C43R<C42R]	RAI6ANN	KORTTI 2: Päivittäin 4-5 kertaa viikossa 2-3 kertaa viikossa Kerran viikossa 2-3 kertaa kuukaudessa Noin kerran kuukaudessa Noin kerran parissa kuukaudessa 3-4 kertaa vuodessa Kerran pari vuodessa Harvemmin kuin kerran vuodessa Ei koskaan	1 2 3 4 5 6 7 8 9 10 11
D1	[Kysytään käyttäjiltä ja raittiilta, joka on aiemmin käyttänyt alkoholia; ikiraittiit (B18=2 ja C40R=2) -> E1 (hankinta)] Minkä ikäisenä nautit ensimmäisen kerran jotakin alkoholijuomaa? <i>Tällä tarkoitetaan tietoista alkoholin nauttimista, ei vahinkoa.</i> <i>Kriteerinä puoli annosta, esim. puoli pulloa olutta, tai enemmän.</i>	ALOIKA	Ikä: (kaksi merkkiä)	
D2	Minkä ikäisenä olit ensi kertaa humalassa? <i>Jos ei ole ollut koskaan humalassa, merkitse 97.</i> [Tarkistus, jos D2< D1]	ALOHUM	On ollut humalassa → MERKITSE Ikä: __ (kaksi merkkiä) Ei ole ollut koskaan humalassa (Blaise: arvo 97 muuttujassa ALOHUM & muunnettu muuttuja EIHUM olemassa)	

	<p>RAITTIIT --> E1 (HANKINTA)</p> <p>VAIN KÄYTTÄJILLE</p> <p>Kulutuksen mittaaminen</p>			
D3	<p><i>Anna vastaajalle annosohje-työkalut 1 ja 2.</i></p> <p>Seuraavissa kysymyksissä pyydetään arvioimaan juomiasi alkoholimääriä alkoholiannoksina mitattuna. Annosohje-työkalussa 1 on juomalajeittain esimerkkejä annosmäärien laskemisesta.</p> <p><i>Pyri varmistamaan, että haastatettava ymmärtää annoskäsitteen ja osaa laskea annosmääriä.</i></p> <p>Eri annosmäärien juomistiheydet</p> <p>Ajattele viimeisten 12 kuukauden ajalta sitä päivää, jona joit eniten alkoholia, oli se sitten olutta, viiniä väkeviä tai mitä tahansa alkoholia sisältävää juomaa. Kuinka monta annosta alkoholia joit sinä päivänä kaiken kaikkiaan?</p> <p><i>Puolikin annosta lasketaan mukaan, jolloin se pyöristetään yhdeksi annokseksi.</i></p> <p>b. [Jos eos., kysytään kaikki seuraavat vaihtoehdot (kysymykset D4-D9).]</p>	MAXANN		Annoksia (lukumäärä); kaksi merkkiä
D4	<p>[Jos kysymyksen D3 vastaus on 18 annosta tai enemmän kysytään:]</p> <p>Taulukossa 2 on seuraavaan kysymykseen liittyviä annosmääriä. Vastaa kortin 2 vaihtoehdoilla.</p> <p>Kuinka usein viimeksi kuluneiden 12 kuukauden aikana joit yhteensä 18 annosta tai enemmän alkoholia yhtenä</p>	TIH18		[Tiedonkeruuohjelmaan hyppy seuraavaan kysymykseen annoksen lukumäärän mukaan.]

D5	<p>päivänä? KORTTI 2</p> <p>[Jos kysymyksen D3 vastaus on 13 annosta tai enemmän kysytään myös:] Kuinka usein viimeksi kuluneiden 12 kuukauden aikana joit yhteensä vähintään 13 annosta, mutta enintään 17 annosta alkoholia yhtenä päivänä? KORTTI 2</p>	TIH13_17	<p>Tiheyskysymysten luokat:</p> <p>KORTTI 2: Päivittäin 4-5 kertaa viikossa 2-3 kertaa viikossa Kerran viikossa 2-3 kertaa kuukaudessa Noin kerran kuukaudessa Noin kerran parissa kuukaudessa 3-4 kertaa vuodessa Kerran pari vuodessa Harvemmin kuin kerran vuodessa Ei koskaan</p>	1 2 3 4 5 6 7 8 9 10 11
D6	<p>[Jos kysymyksen D3 vastaus 8 annosta tai enemmän kysytään myös:] Kuinka usein viimeksi kuluneiden 12 kuukauden aikana joit yhteensä vähintään 8 annosta, mutta enintään 12 annosta alkoholia yhtenä päivänä? KORTTI 2</p>	TIH8_12		
D7	<p>[Jos kysymyksen D3 vastaus on 5 annosta tai enemmän kysytään myös:] Kuinka usein viimeksi kuluneiden 12 kuukauden aikana joit yhteensä 5, 6, tai 7 annosta alkoholia yhtenä päivänä? KORTTI 2</p>	TIH5_7		
D8	<p>[Jos kysymyksen D3 vastaus on 3 annosta tai enemmän kysytään myös:] Kuinka usein viimeksi kuluneiden 12 kuukauden aikana joit yhteensä 3 tai 4 annosta alkoholia yhtenä päivänä? KORTTI 2</p>	TIH3_4		
D9	<p>[Jos kysymyksen D3 vastaus on yksi annos tai enemmän kysytään:] Kuinka usein viimeksi kuluneiden 12 kuukauden aikana joit korkeintaan kaksi annosta alkoholia yhtenä päivänä? KORTTI 2</p> <p><i>Mainitse tarvittaessa: puoli annostakin lasketaan tähän mukaan.</i></p>	TIH1_2		

	<p>[Jos kysymyksen D3 vastaus on yksi annos, kysymys D9 on muodossa:]</p> <p>Kuinka usein viimeksi kuluneiden 12 kuukauden aikana joit korkeintaan yhden annoksen alkoholia yhtenä päivänä?</p> <p>Eri juomalajien juomistiheydet</p> <p>Vastaa KORTILLA 2 olevien vaihtoehtojen mukaan, kuinka usein nautit tavallisesti...</p> <p><i>Lähinnä viimeksi kuluneiden 12 kk aikana. Aikaa ei kuitenkaan mainita.</i></p>		<p>Kaikissa seuraavissa eri juomalajien käytön useutta koskevissa kysymyksissä kortin 2 luokitus:</p>	
D10	<p>olutta? <i>Vähintään puoli annosta, esim. puoli pulloa keskiolutta. Mukaan lasketaan kaikki pilsneriä eli I-olutta vahvemmat oluet.</i></p>	KUOLUTT	KORTTI 2:	
D11	<p>Entä kuinka usein nautit tavallisesti siideriä, long drink -juomia tai vastaavia? <i>Vähintään puoli annosta, esim. puoli pulloa siideriä.</i></p>	KUSIID	Päivittäin 4-5 kertaa viikossa 2-3 kertaa viikossa Kerran viikossa 2-3 kertaa kuukaudessa Noin kerran kuukaudessa Noin kerran parissa kuukaudessa 3-4 kertaa vuodessa Kerran pari vuodessa Harvemmin kuin kerran vuodessa Ei koskaan	1 2 3 4 5 6 7 8 9 10 11
D12	<p>Kuinka usein nautit tavallisesti viiniä? <i>Vähintään puoli lasia viiniä (6 cl).</i></p>	KUVIINI		
D13	<p>Kuinka usein nautit tavallisesti väkeviä juomia? <i>Tarkoitetaan yli 22-prosenttisia alkoholi-juomia. Vähintään puoli annosta, 2 cl väkeviä.</i></p>	KUVAKEV		

D14	<p>Eri juomalajien määrät</p> <p>[Ei kysytä, jos D10=11 (Ei ole koskaan juonut olutta tai on korkeintaan maistanut); ohjelma laittaa nollan (0).] Kuinka paljon suunnilleen juot tavallisesti kerralla olutta. Voit vastata käyttämällä 0,33 litran tai puolen litran pulloja tai tölkkejä. Valitse yksi kortin 6 riveistä ja ilmoita sen rivin numero? KORTTI 6 <i>Mukaan lasketaan kaikki pilsneriä eli I-olutta vahvemmat oluet.</i> <i>Jos kerralla juodut määrät vaihtelevat paljon, merkitään keskiarvo.</i></p> <p><i>Varmista vastattu määrä sanomalla se vielä ääneen, esim. "siis noin 2 pientä pulloa?"</i></p>	KPOLUT	<p>KORTTI 6: Pieniä pulloja tai tölkkejä (0,33litraa) Isoja pulloja, tölkkejä tai tuoppeja (0,5 litraa)</p> <table border="0"> <tr><td>0,5</td><td>1/3</td></tr> <tr><td>1</td><td>2/3</td></tr> <tr><td>1,5</td><td>1</td></tr> <tr><td>2</td><td>1,5</td></tr> <tr><td>3</td><td>2</td></tr> <tr><td>4-5</td><td>3</td></tr> <tr><td>6-9</td><td>4-6</td></tr> <tr><td>10-14</td><td>7-9</td></tr> <tr><td>15+</td><td>10+</td></tr> </table>	0,5	1/3	1	2/3	1,5	1	2	1,5	3	2	4-5	3	6-9	4-6	10-14	7-9	15+	10+	<p>1</p> <p>2</p> <p>3</p> <p>4</p> <p>5</p> <p>6</p> <p>7</p> <p>8</p> <p>9</p>
0,5	1/3																					
1	2/3																					
1,5	1																					
2	1,5																					
3	2																					
4-5	3																					
6-9	4-6																					
10-14	7-9																					
15+	10+																					
D15	<p>[Ei kysytä, jos D11=11 (Ei ole koskaan juonut siideriä tai long drink -juomia tai vastaavia tai on korkeintaan maistanut); ohjelma laittaa nollan (0).]</p> <p>Kuinka paljon suunnilleen juot tavallisesti kerralla siideriä, long drink -juomia tai vastaavia. Voit (taas) vastata käyttämällä 0,33 litran tai puolen litran pulloja tai tölkkejä. Valitse yksi kortin 6 riveistä ja ilmoita sen rivin numero? KORTTI 6 <i>Tarkoittaa juomia, joiden alkoholipitoisuus on yli 2.8 tilavuusprosenttia</i> <i>Jos kerralla juodut määrät vaihtelevat paljon, merkitään keskiarvo.</i></p> <p><i>Varmista vastattu määrä sanomalla se ääneen, esim. "siis noin 2 pientä pulloa".</i></p>	KPSIID	<p>KORTTI 6: Pieniä pulloja tai tölkkejä (0,33litraa) Isoja pulloja, tölkkejä tai tuoppeja (0,5 litraa)</p> <table border="0"> <tr><td>0,5</td><td>1/3</td></tr> <tr><td>1</td><td>2/3</td></tr> <tr><td>1,5</td><td>1</td></tr> <tr><td>2</td><td>1,5</td></tr> <tr><td>3</td><td>2</td></tr> <tr><td>4-5</td><td>3</td></tr> <tr><td>6-9</td><td>4-6</td></tr> <tr><td>10-14</td><td>7-9</td></tr> <tr><td>15+</td><td>10+</td></tr> </table>	0,5	1/3	1	2/3	1,5	1	2	1,5	3	2	4-5	3	6-9	4-6	10-14	7-9	15+	10+	<p>1</p> <p>2</p> <p>3</p> <p>4</p> <p>5</p> <p>6</p> <p>7</p> <p>8</p> <p>9</p>
0,5	1/3																					
1	2/3																					
1,5	1																					
2	1,5																					
3	2																					
4-5	3																					
6-9	4-6																					
10-14	7-9																					
15+	10+																					

D16	<p>[Ei kysytä, jos D12=11 (Ei ole koskaan juonut viiniä tai on korkeintaan maistanut), ohjelma laittaa nollan (0).] KORTTI 7</p> <p>Kortin 7 vaihtoehtojen mukaan, kuinka paljon suunnilleen juot tavallisesti kerralla viiniä. Voit vastata käyttämällä pieniä tai suuria laseja, tai pulloja. Valitse yksi kortin 7 riveistä ja ilmoita sen rivin numero?</p> <p><i>Jos kerralla juodut määrät vaihtelevat paljon, merkitään keskiarvo. Varmista vastattu määrä sanomalla se vielä ääneen, esim. "siis yksi iso lasi".</i></p>	KPVIINI	<p>KORTTI 7:</p> <table border="0"> <thead> <tr> <th>pieniä laseja 12 cl</th> <th>isoja laseja 24 cl</th> <th>pulloja 75 cl</th> </tr> </thead> <tbody> <tr><td>0,5</td><td></td><td></td></tr> <tr><td>1</td><td>0,5</td><td></td></tr> <tr><td>2</td><td>1</td><td>1/3</td></tr> <tr><td>3</td><td>1,5</td><td>0,5</td></tr> <tr><td>4,5</td><td>2</td><td>¾</td></tr> <tr><td>6</td><td>3</td><td>1</td></tr> <tr><td>9</td><td>4</td><td>1,5</td></tr> <tr><td>12+</td><td>6+</td><td>2+</td></tr> </tbody> </table>	pieniä laseja 12 cl	isoja laseja 24 cl	pulloja 75 cl	0,5			1	0,5		2	1	1/3	3	1,5	0,5	4,5	2	¾	6	3	1	9	4	1,5	12+	6+	2+	<p>1</p> <p>2</p> <p>3</p> <p>4</p> <p>5</p> <p>6</p> <p>7</p> <p>8</p>
pieniä laseja 12 cl	isoja laseja 24 cl	pulloja 75 cl																													
0,5																															
1	0,5																														
2	1	1/3																													
3	1,5	0,5																													
4,5	2	¾																													
6	3	1																													
9	4	1,5																													
12+	6+	2+																													
D17	<p>[Ei kysytä, jos D13=11 (Ei ole koskaan juonut väkeviä tai on korkeintaan maistanut); ohjelma laittaa nollan (0).] Ja seuraavaksi kortti 8. Kuinka paljon suunnilleen juot tavallisesti kerralla väkeviä juomia?</p> <p>KORTTI 8</p> <p><i>Jos kerralla juodut määrät vaihtelevat paljon, merkitään keskiarvo. Laimennusjuomaa ei lasketa mukaan. Varmista vastattu määrä sanomalla se ääneen, esim. "siis neljä ravintola-annosta"</i></p>	KPVAKEV	<p>KORTTI 8:</p> <p>1 ravintola-annos (4 cl)</p> <p>2 ravintola-annosta (8 cl)</p> <p>3 ravintola-annosta (12 cl)</p> <p>4 ravintola-annosta (16 cl)</p> <p>5-6 ravintola-annosta tai puoli pullollista (20–25 cl)</p> <p>7-8 ravintola-annosta tai vähän yli puoli pullollista (noin 30 cl)</p> <p>9-10 ravintola-annosta tai vähän vajaa pullo (noin 40 cl)</p> <p>Puolen litran pullo (50 cl)</p> <p>Puolitoista puolen litran pulloa tai enemmän (yli 75 cl)</p>	<p>1</p> <p>2</p> <p>3</p> <p>4</p> <p>5</p> <p>6</p> <p>7</p> <p>8</p> <p>9</p>																											

D18	<p>Juomistiheys</p> <p>Seuraavien kysymyksien vastausvaihtoehdot ovat kortilla 2. Kuinka usein kaiken kaikkiaan nautit alkoholia, olipa juomalaji mikä tahansa. Laske mukaan myös ne kerrat, jolloin nautit hyvin pieniä määriä alkoholia, esimerkiksi vain puoli pulloa keskiolutta?</p> <p><i>Jos juomistiheys vaihtelee paljon, merkitään keskiarvo.</i> [Ruudulle tarkistuspyyntö, jos D18>min(D10, D11, D12, D13)]</p> <p>[Kysymykseen D18 annetun vastauksen perusteella ohjelma kirjaa haastattelupäivämäärän ja laskee ja merkitsee jakson alkupäivämäärän.]</p>	KUKAYT	<p>Kaikissa tämän kohdan juomisen useutta koskevilla kysymyksissä kortin 2 luokitus:</p> <p>KORTTI 2</p> <p>Päivittäin 4-5 kertaa viikossa 2-3 kertaa viikossa Kerran viikossa 2-3 kertaa kuukaudessa Noin kerran kuukaudessa Noin kerran parissa kuukaudessa 3-4 kertaa vuodessa Kerran pari vuodessa Harvemmin kuin kerran vuodessa Ei koskaan</p>	<p>1 2 3 4 5 6 7 8 9 10 11</p>
D19	<p>Edelleen kortti 2. Kuinka usein käytät alkoholia niin, että se hiukan tuntuu päässä? <i>Haastateltavan oma, subjektiivinen arvio.</i> KORTTI 2 [Tarkistus, jos D19< D18]</p>	KUHIUTU		
D20	<p>Entä kuinka usein käytät alkoholia niin, että se tuntuu oikein toden teolla? <i>Haastateltavan oma, subjektiivinen arvio.</i> KORTTI 2 [Tarkistus, jos D20< D18]</p>	KUHUMAL		
D21	<p>[Ei kysytä, jos D10=11.] Edelleen kortin2 mukaan, kuinka usein juot olutta ruokajuomana. Oluella ei tarkoiteta alkoholittomia oluita eikä ykkösolutta? KORTTI 2 [Tarkistuspyyntö, jos D21< D10.] [Ei kysytä, jos D12=11.]</p>	TIHOLRJ		

D22	Entä kuinka usein juot viiniä ruoka-juomana? KORTTI 2 <i>Viinillä ei tarkoiteta alkoholitonta viiniä.</i> [Tarkistuspyyntö, jos D22< D12.]	TIHVIRJ					
DD	Vain alkoholin käyttäjille ALKOHOLINKAYTON MOTIIVIT						
	Seuraava kysymys koskee syitä, joiden vuoksi ihmiset saattavat haluta juoda alkoholijuomia. Vastaa kortin 9 vaihtoehtojen mukaan, miten usein itse juot alkoholijuomia seuraavista syistä:		KORTTI 9 1 Tuskin koskaan tai en koskaan 2 Toisinaan 3 Noin puolessa juomiskerroista 4 Useimmiten 5 Aina tai lähes aina				
DD1M	Nauttiaksesi enemmän juhlista?	MONAUT	1	2	3	4	5
DD2M	Koska se auttaa, kun tunnet itsesi masentuneeksi tai hermostuneeksi?	MOMAS	1	2	3	4	5
DD3M	Maun vuoksi?	MOMAKU	1	2	3	4	5
DD4M	Koska pidät alkoholin aikaansaamasta tunteesta?	MOTUNN	1	2	3	4	5
DD5M	Rentoutuaksesi esimerkiksi työstressistä tai muista arkisista huolista?	MORENT	1	2	3	4	5
DD6M	Humaltuaksesi?	MOHUMA	1	2	3	4	5
DD7M	Koska se parantaa tunnelmaa juhlista ja muissa tilaisuuksissa?	MOPARE	1	2	3	4	5
DD8M	Koska se on terveellistä?	MOTERV	1	2	3	4	5
DD9M	Unohtaaksesi huolesi?	MOUNOH	1	2	3	4	5
DD10M	Koska se on hauskaa?	MOHAUS	1	2	3	4	5
DD11M	Koska alkoholi kuuluu tiettyihin tilanteisiin?	MOTILA	1	2	3	4	5

	<p>KÄYTTÖKERTAKARTOITUS</p> <p>Seuraavaksi kartoitetaan hieman yksityiskohtaisemmin viimeisimpiä alkoholien nauttimiskertojasi.</p> <p>Ensiksi muistele, milloin olet nauttinut alkoholia riippumatta siitä missä juominen tapahtui. Ajattele kaikkia kertoja, vaikka olisit juonut vain esimerkiksi puoli pulloa keskiolutta eli puoli annosta alkoholia.</p>			
	<p>Haastattelupäivämäärä: _____</p> <p>_____</p> <p>Käyttötiheys (kysymys D18)</p>		<p>Jakson alkupäivämäärä: _____</p> <p>_____</p> <p>Kartoitusjakso</p>	
	<p>1 Päivittäin</p> <p>2 4-5 kertaa viikossa</p> <p>3 2-3 kertaa viikossa</p> <p>4 Kerran viikossa</p> <p>5 2-3 kertaa kuukaudessa</p> <p>6 Noin kerran kuukaudessa</p> <p>7 Noin kerran parissa kuukaudessa</p> <p>8 3-4 kertaa vuodessa</p> <p>9 Kerran pari vuodessa</p> <p>10 Harvemmin kuin kerran vuodessa</p>		<p>Viikko + 1 päivä</p> <p>Viikko + 1 päivä</p> <p>Kaksi viikkoa + 1 päivä</p> <p>Neljä viikkoa + 1 päivä</p> <p>Kaksi kuukautta + 1 päivä</p> <p>Neljä kuukautta + 1 päivä</p> <p>Kahdeksan kuukautta + 1 päivä</p> <p>12 kuukautta</p> <p>12 kuukautta</p> <p>12 kuukautta</p>	
JKA	<p>Aloitamme nauttimiskertojen päivämääristä.</p> <p>Milloin viimeksi nautit alkoholia? <i>Anna kalenteri haastateltavalle.</i> <i>Vastaus muodossa ppkkvvvv.</i> <i>Haastattelupäivä lasketaan mukaan.</i> <i>Juomisen jatkuessa yli klo 24:00 merkitään aloituspäivämäärä.</i></p>			

<p>JKB</p>	<p><i>JOS EI JUOMISKERTOJOA KO. AJAN-JAKSOLLA:</i> <i>Ohjelma ei päästä läpi ilman että merkitään ainakin yksi päivämäärä.</i> <i>Merkitse tällöin haastattelupäivämäärä ikään kuin ensimmäiseksi juomiskerraksi, ja vastaa seuraavassa ettei ole ainuttakaan juomiskertaa.</i></p> <p>Milloin olet nauttinut alkoholia tätä edeltävän kerran? <i>Osuuko päivä jaksolle...</i> <i>Jos kyllä, vastaa kyllä ja kirjaa päiväys seuraavaan kohtaan.</i> <i>Jos ei, totea että kerta osuu kartoitusjakson ulkopuolelle.</i></p> <p>KALENTERI [Haastattelijä syöttää kartoitettavien juomiskertojen päivämäärät koneelle.]</p> <p>[Ohjelma avaa nauttimiskertojen päivämäärien lukumäärän osoittaman määrän käyttökertalomakkeita ja merkitsee niihin päivämäärän.]</p> <p>[Jos käyttökertoja osuu jaksoon 9 tai enemmän] "Aiemmin kysyin, kuinka usein kaiken kaikkiaan käytät alkoholia, ja arvioit, että se olisi noin [D18 VASTAUS]. Muisteltuasi nyt viimeisimpiä käyttökertojasi, pidätkö tätä yhä oikeana arviona siitä, kuinka usein tavallisesti käytät alkoholia?" [Jos ei -> D18 korjaus ja kartoitusjakso voi lyhentyä. Jos kyllä -> ohjelma lyhentää kartoitusjakson pituutta "yhdeällä pykälällä" automaattisesti.]</p> <p>[Lopputuloksena siis kaikilta 9 tai enemmän juomiskertojen päivämääriä antaneilta, kartoitetaan yksityiskohtaisesti "yhtä pykälää lyhyemmän jakson" käyttökerrat, joko sen seurauksena, että korjasi juomistiheyttä tai ohjelmoinnin seurauksena.]</p>		<p>1 kyllä 2 ei 3 Ei ainuttakaan juomiskertaa ajanjaksolla</p> <p>1= kyllä [pitää oikeana, ei korjaa D18] 2=ei [ei pidä oikeana, korjaa D18]</p>	
<p>tarkistus</p>				

	[Kysytään myös raittiilta] ALKOHOLIN HANKINTA <i>Hankintakysymykset kysytään, vaikka vastaaja itse olisi raitis ja vaikka hän ei olisi käyttänyt hankkimiaan alkoholijuomia.</i> <i>Tavoitteena raportoida vain omat, ei koko perheen hankintoja</i>			
E1	Seuraavat kysymykset koskevat alkoholin hankintaa. Oletko viimeksi kuluneiden 12 kuukauden aikana tuonut alkoholijuomia ulkomailta?	TUONULK	Kyllä Ei	1 2 ->E5
E2	Mitä KORTIN 14 juomalajeja olet tuonut ulkomailta? KORTTI 14	ULOLUT ULSIID ULLD ULVIIN ULVVIIN ULVAK	KORTTI 14: Olutta Siideriä Long drink -juomia Viiniä Väkeviä viinejä (15 - 22 %) tai muita saman vahvuisia alkoholijuomia Väkeviä alkoholijuomia (yli 22 %)	1 2 3 4 5 6
E3	[Seuraava vain niiden juomalajien osalta, joita on ilmoittanut tuoneensa – muihin merkitään automaattisesti 0.] Seuraavassa voit tarvittaessa käyttää apuna korttia 15. Kuinka paljon olet viimeksi kuluneiden 12 kuukauden aikana tuonut ulkomailta... <i>Huom. määrät litroina!</i> olutta? siideriä? long drink -juomia? <i>Pieni pullo tai tölkki = 0,33 litraa</i> <i>Hieman isompi = 0,5 litraa</i> <i>24 pienen tölkin laatikko = 8 litraa</i> viiniä? <i>Tavallinen pullo viiniä = 0,75 litraa</i> <i>Laatikkoviini (bag in box) on noin 3 litraa</i>	ULOLUT_LTR ULSIID_LTR ULLD_LTR ULVIIN_LTR	KORTTI 15 _____litraa _____litraa _____litraa _____litraa	

	<p>Väkeviä viinejä tai muita saman vahvuisia alkoholijuomia?</p> <p>Väkeviä alkoholijuomia?</p> <p><i>Iso pullo väkeviä = 1 litra</i> <i>Yleinen viinapakkauus on 10×0,5 litraa = 5 litraa. 80-prosenttisen väkevän alkoholi-juoman litramäärä kerrotaan kahdella.</i></p>	<p>ULVVIIN_LTR</p> <p>_____ litraa</p> <p>ULVAK_LTR</p> <p>_____ litraa</p>		
E4	<p>Seuraavaksi KORTTI 16.</p> <p>Viimeisten 12 kuukauden aikana, miten suuren osuuden ulkomailta tuomastasi alkoholista hankit Virosta tai Viron ja Suomen väliä liikennöiviltä laivoilta?</p>	ULLAIVA	<p>KORTTI 16</p> <p>En yhtään</p> <p>Selvästi alle puolet</p> <p>Noin puolet</p> <p>Selvästi yli puolet</p> <p>Kaikki tai lähes kaikki</p>	<p>1</p> <p>2</p> <p>3</p> <p>4</p> <p>5</p>
E5	<p>Oletko viimeksi kuluneiden 12 kuukauden aikana ostanut internetin kautta alkoholijuomia ulkomailta niin, että joku muu kuin sinä itse on kuljettanut juomat Suomeen?</p>	INOST	<p>Kyllä</p> <p>Ei</p>	<p>1</p> <p>2-> E13</p>
E6	<p>Mitä kaikkia kortin 14 alkoholijuomia olet ostanut internetin kautta ulkomailta viimeksi kuluneiden 12 kuukauden aikana?</p>	<p>INOLUT</p> <p>INSIID</p> <p>INLD</p> <p>INVIIN</p>	<p>KORTTI 14:</p> <p>Olutta</p> <p>Siideriä</p> <p>Long drink – juomia</p> <p>Viiniä</p>	<p>1</p> <p>2</p> <p>3</p> <p>4</p>
E7	<p>[Kysytään vain niistä juomista joita on ilmoittanut ostaneensa – muihin ohjelma merkitsee automaattisesti 0]</p> <p>Kuinka monta litraa...</p> <p>olutta...</p> <p>siideriä...</p> <p>long drink –juomia...</p> <p><i>Pieni pullo tai tölkki = 0,33 litraa</i> <i>Hieman isompi = 0,5 litraa</i> <i>24 pienen tölkin laatikko = 8 litraa</i></p>	<p>INVVIIN</p> <p>INVAK</p> <p>INOLUT_LTR</p> <p>_____ litraa</p> <p>INSIID_LTR</p> <p>_____ litraa</p> <p>INLD_LTR</p> <p>_____ litraa</p>	<p>Väkeviä viinejä (15 - 22 %) tai muita saman vahvuisia alkoholijuomia</p> <p>Väkeviä alkoholijuomia (yli 22 %)</p>	<p>5</p> <p>6</p>

	<p>viiniä... <i>Tavallinen pullo viiniä = 0,75 litraa</i> <i>Laatikkoviini (bag in box) on noin 3 litraa</i></p>	INVIIN_LTR	_____ litraa	
	Väkeviä viinejä tai muita saman vahvuisia alkoholijuomia...	INVVIIN_LTR	_____ litraa	
	<p>Väkeviä alkoholijuomia... <i>Iso pullo väkeviä = 1 litra</i> <i>Yleinen viinapakkaus on 10×0.5 litraa = 5 litraa. 80-prosenttisen väkevän alkoholijuoman litramäärä kerrotaan kahdella.</i></p>	INVAK_LTR	_____ litraa	
	...olet ostanut internetin kautta ulkomailta viimeksi kuluneiden 12 kuukauden aikana?			
	Oletko käyttänyt internetistä ostettujen juomien kuljetuksessa Suomeen:			
E8	<p>myyjän tai myyjän tarjoaman erillisen kuljetusfirman kuljetusta? <i>Tästä voidaan käyttää nimitystä "etämyynti"</i></p>	INMYYY	Kyllä Ei	
E9	<p>itse järjestämäsi kuljetusta? <i>Tästä voidaan käyttää nimitystä "etäosto"</i> jotain muuta kuljetustapaa? Mitä muuta kuljetustapaa? _____</p>	INITSE		1 2
E10 E10B		INMUU		
E11	<p>[Jos E9=kyllä eli on tuonut itse] Kun järjestit kuljetuksen itse, muistitko tehdä tuoduista alkoholijuomista ilmoitukset Suomen tulliin?</p>	INTULLI	Kyllä Ei	

E12	Mitkä kortin 17 vaihtoehdoista kuvaavat syytäsi ostaa alkoholijuomia internetistä. Valitse kaikki sopivat vaihtoehdot?	INSYYHIN INSYYHAL INSYYHEL INSYYVAL INSYYSAA INSYYKOK INSYYPER INSYYMUU2	KORTTI 17 Yleinen hintataso internetissä on halvempi Juuri ne tuotteet, joita tilasin, tulivat halvemmiksi internetistä ostettuna Internetistä ostamisen helppous Suurempi valikoima En saa Suomesta juuri niitä tuotteita, joita haluan Kokeilun halu Periaatteellinen syy Muu syy	1 2 3 4 5 6 7 8
E12B	Mikä muu syy? _____			
E13	Aiotko seuraavien 12 kuukauden aikana ostaa internetin kautta alkoholijuomia ulkomailta:	INAIE	kyllä ehkä vai et?	1 2 3

EE	[Kaikille, myös raittiille] RISKITIETOISUUS, KÄSITYKSET ALKOHOLINKÄYTÖN RISKEISTÄ			
	Alkoholin käytön riskit Siirrymme väittämiin, jotka liittyvät alkoholinkäytön riskeihin. Käyttämällä kortin 18 vaihtoehtoja, kerro mitä mieltä olet näistä väitteistä:			
EE1M	Alkoholinkäyttö lisää maksasairauksien riskiä?	RIMAKSA	KORTTI 18 Täysin samaa mieltä Jokseenkin samaa mieltä Jokseenkin eri mieltä Täysin eri mieltä EI OSAA SANOA	1 2 3 4 5
EE2M	Alkoholinkäyttö lisää sydänsairauksien riskiä?	RISYDAN		
EE3M	(Alkoholinkäyttö lisää) masennuksen riskiä?	RIMASE		
EE4M	(Alkoholinkäyttö lisää) sikiövaurioiden riskiä?	RISIKIO		
EE5M	(Alkoholinkäyttö lisää) syöpäsairauksien riskiä?	RISYOPA		
EE6M	(Alkoholinkäyttö lisää) unihäiriöiden riskiä?	RIUNI		
EE7M	Entä: alkoholinkäyttö vähentää sydänsairauksien riskiä?	VASYDAN		

EE8M	Kortin 19 vaihtoehtoja käyttäen, kuinka suuri terveydellinen tai muu riski mielestäsi aiheutuu, jos: terve työikäinen nainen juo yhden alkoholiannoksen lähes joka päivä?	RINAPAIV	KORTTI 19 Ei riskiä Vähäinen riski Kohtalainen riski Korkea riski EI OSAA SANOA	1 2 3 4 5
EE9M	terve työikäinen mies juo kaksi alkoholiannosta lähes joka päivä?	RIMIPAIV		
EE10M	terve työikäinen nainen juo 5–6 alkoholiannosta kerralla lähes viikoittain?	RINA6ANN		
EE11M	terve työikäinen mies juo 5–6 alkoholiannosta kerralla lähes viikoittain?	RIMI6ANN		
EE12M	terve työikäinen nainen juo jatkuvasti 14 alkoholiannosta viikossa?	RINA14WEEK		
EE13M	terve työikäinen mies juo jatkuvasti 24 alkoholiannosta viikossa?	RIMI24WEEK		
EE14	Kortin 20 vaihtoehtoja käyttäen: Kun ajattelet omaa terveyttäsi ja hyvinvointiasi, miten haitallisena tai hyödyllisenä pidät nykyistä alkoholinkäyttöäsi / raittiuttasi? [Eri teksti blaisella käyttäjälle ja raittiille]	RIOMATERV	KORTTI 20 Erittäin haitallisena Jokseenkin haitallisena Ei kumpaakaan Jokseenkin hyödyllisenä Erittäin hyödyllisenä En osaa sanoa	1 2 3 4 5 6
EE15	Mikä kortin 21 vaihtoehtoista parhaiten kuvaa sinua alkoholinkäyttäjänä?	RIOMAKAYT	KORTTI 21 Raitis Harvoin ja vähän kerralla käyttävä Kohtuukäyttäjä Riskikäyttäjä Suurkuluttaja Alkoholiriippuvainen	1 2 3 4 5 6

	ALKOHOLIN KÄYTÖN SEURAUKSET [F1-F36: ei kysytä raittiilta]					
	Seuraavaksi kysyn erilaisista tuntemuksista ja kokemuksista, joita alkoholin käytöstä voi seurata. Ensimmäisten kysymysten vastaus-vaihtoehdot löytyvät kortilta 22.					
	Juomisen hallinta					
F01	Tuntuuko Sinusta koskaan, että käytät alkoholia useammin kuin itse asiassa haluaisit käyttää?	HALUSEA	Usein 1	Silloin tällöin 2	Harvoin 3	Ei koskaan 4
F02	Tuntuuko Sinusta koskaan, että käytät suurempia määriä alkoholia kuin itse asiassa haluaisit käyttää?	HALSUUR	1	2	3	4
F03	Kuinka usein sattuu, että tulet juoneeksi enemmän alkoholia kuin mitä alun perin suunnittelit?	HALENEM	1	2	3	4
F04	Kuinka usein et ole pystynyt lopettamaan juomistasi kerran aloitettuaasi?	HALLOP	1	2	3	4
	Ongelmat eri elämänaueilla Seuraaviin kysymyksiin voit vastata "kyllä" tai "ei".					
	Onko sinulla viimeksi kuluneiden 12 kuukauden aikana ollut omasta alkoholinkäytöstäsi johtuvia ongelmia seuraavilla elämänaueilla:		Kyllä	Ei		
F05	ongelmia kotona tai parisuhteessa?	KOTIONG	1	2		
F06	ongelmia ystävyysuhteissa tai sosiaalisessa elämässä?	YSTONG	1	2		

F07	[Seuraavaa ei kysytä jos eläkeläinen: A10=11, 12, 13 tai työtön 12 KK: A13=12; HYPPY =>F08]				
	ongelmia työelämässä tai opiskelussa?	TYOONG	1	2	
F08	taloudellisia ongelmia?	TALONG	1	2	
F09	terveysongelmia, joiden uskot voineen aiheutua alkoholin käytöstä? <i>Ei tarkoiteta krapulaa.</i>	TERVONG	1	2	
	Ympäristön reaktiot				
	Onko joku seuraavista henkilöistä viimeksi kuluneiden 12 kuukauden aikana kehottanut sinua vähentämään alkoholinkäyttöäsi:		Kyllä	Ei	
F10	naispuolinen perheenjäsen tai läheinen?	VAHPERN	1	2	
F11	miespuolinen perheenjäsen tai läheinen?	VAHPERM	1	2	
F12	lääkäri tai joku muu terveydenhuollon henkilö?	VAHLAAK	1	2	
F13	[kysytään F13 vain jos palkkatyöläinen, yrittäjä, opiskelija tai työttömänä alle 12 kk: JOS A10 = 1 tai 2 tai 5 tai 10 tai (7 ja A13<12)] joku työpaikalla tai oppilaitoksessa?	VAHTYOP	1	2	

	Yksittäisen kerran seuraukset				
	Seuraavaksi mainitaan muutamia asioita, joita voi sattua alkoholin nauttimisen yhteydessä. Vastaa kortin 23 vaihtoehtoja käyttäen, kuinka usein viimeksi kuluneiden 12 kuukauden aikana alkoholin käyttösi yhteydessä:				
			KORTTI 23:		
			Ei kertaakaan	1- 2 kertaa	3 kertaa tai useammin
F14	olet joutunut riitaan jonkun kanssa? <i>Sillä ei ole väliä kuka aloitti riidan.</i>	KSRIITA	1	2	3
F15	olet joutunut käsikähmään tai tappe- luun? <i>Sillä ei ole väliä kuka aloitti.</i>	KSKASIK	1	2	3
F16	olet joutunut tapaturmaan tai loukkaan- tunut?	KSTAPAT	1	2	3
F17	olet kadottanut rahaa, arvoesineitä tai muuta vastaavaa?	KSKADOT	1	2	3
F18	vaatteita tai tavaroita on vahingoittunut?	KSVAHIN	1	2	3
F19	olet ajanut autoa alkoholin vaikutuksen alaisena? <i>0.5:n promillen raja olisi ehkä ylittynyt.</i>	KSRATTI	1	2	3
F20	olet ollut matkustajana autossa, jonka kuljettaja oli alkoholin vaikutuksen alaisena?	KSMATK	1	2	3
F21	olet jälkeensä katunut joitain puheita- si tai tekojasi?	KSKATUM	1	2	3
F22	olet ollut seksuaalisessa kanssakäymi- sessä, jota olet katunut?	KSSEKS	1	2	3

F23	<p>Suhde omaan alkoholinkäyttöön</p> <p>Mikä kortilla 24 esitetyistä väitteistä kuvaa parhaiten suhdettasi omaan alkoholinkäyttösi 12 viime kauden aikana?</p>	VÄHE12KK	<p>KORTTI 24</p> <p>En ole erityisesti yrittänyt vaikuttaa alkoholinkäyttöni.</p> <p>Olen yrittänyt <u>vähentää</u> alkoholinkäyttöäni ja onnistunut siinä.</p> <p>Olen yrittänyt <u>vähentää</u> alkoholinkäyttöäni, mutta epäonnistunut siinä.</p> <p>Olen aktiivisesti yrittänyt <u>pitää ennallaan</u> alkoholinkäyttöni ja onnistunut siinä.</p> <p>Olen kyllä yrittänyt <u>pitää ennallaan</u> alkoholinkäyttöni, mutta käyttöni on lisääntynyt.</p>	1 2 3 4 5
F23B	Mikä muu? _____	VAHE12-KKMUU	Muu	6

	Hallinta Vastaa kortin 25 vastausvaihtoehtojen mukaisesti. Kun juot alkoholijuomia, miten usein teet seuraavia asioita, jotta et tulisi juoneeksi liian paljon:			
F24	juot miedompia alkoholijuomia?	HAMIEDOT	KORTTI 25	
F25	lasket montako alkoholiannosta juot?	HALASKU	Tuskin koskaan tai en koskaan Toisinaan	1
F26	juot välillä vettä tai muita alkoholittomia juomia?	HAVESI	Noin puolessa juomiskerroista Useimmiten	2
F27	syöt, kun juot alkoholijuomia?	HARUOKA	Aina tai lähes aina	3
F28	päätät etukäteen, kuinka monta alkoholiannosta aiot enintään juoda?	HAPAATOS		4
F29	juot hitaassa tahdissa ja pidät taukoa juomiesi alkoholiannosten välissä?	HAHIDAS		5
F30	aloitat myöhemmin tai lopetat aiemmin?	HAMYOH		
F31	Entä pyritkö tietoisesti säätelemään alkoholin juomistasi seuraavin tavoin vähintäänkin joskus. Vastaukseksi riittää kyllä tai ei: pitämällä juomapäiväkirjaa?	HADIARY	Kyllä Ei	1 2

F32	pitämällä tietyn määrän juomattomia päiviä viikossa?	HAJUOMAT		
F33	pitämällä tipatonta tammikuuta?	HATIPAT		
F34	pitämällä muita juomattomia kausia? <i>Vähintään viikko kerralla.</i>	HAMUUT		
F35	vähentämällä ravintoloissa tai juhlissa käyntiä?	HAEIRAV		
F36	ostamalla vain tietyn määrän alkoholia kotiin?	HAMAARA		
	[Tästä eteenpäin kysymykset kysytään kaikilta]			
	Tietolähteet Oletko koskaan saanut tai etsinyt tietoa alkoholinkäyttöön liittyvissä kysymyksissä seuraavista lähteistä:		F37-F42 vastausvaihtoehdot:	
F37	sosiaali- ja terveystieteen verkkosivuilta, esimerkiksi Terveyskirjastosta tai Päihdelinkistä? <i>Päihdelinkki on A-klinikkasäätiön verkkosivusto päihdeistä ja riippuvuuksista.</i>	HATUJULK	Kyllä Ei	
F38	muilta verkkosivuilta, keskustelupalstoilta tai sosiaalisesta mediasta?	HATUVERK		
F39	lehdistä?	HATULEHD		
F40	esitteistä?	HATUESITE		
F41	terveydenhuolto- tai päihdepalveluista?	HATUTERV		
F42	ystäviltä, sukulaisilta tai perheenjäseniltä?	HATUYST		

	Muiden alkoholin käytön aiheuttamat kokemukset				
	Seuraavaksi esitän kysymyksiä tuntemattomien tai puolittujen alkoholin käytön Sinulle julkisilla paikoilla aiheuttamista kokemuksista . Kysymyksiä vastausvaihtoehdot ovat kortilla 23.				
	Kuinka usein sinulle on sattunut viimeksi kuluneiden 12 kuukauden aikana, että:		KORTTI 23:		
			Ei kertaakaan	1-2 kertaa	3 kertaa tai useammin
G01	olet pelännyt kadulla tai muulla julkisella paikalla kohtaamiasi päihittyneitä?	TSPELKO	1	2	3
G02	päihtynyt henkilö on ahdistellut tai kiusannut Sinua kadulla tai jollakin muulla julkisella paikalla?	TSAHDIS	1	2	3
G03	päihtynyt henkilö on hävittänyt tai tuhonnut tavaroitasi tai ottanut luvatta käyttöön omaisuuttasi?	TSTAVAR	1	2	3
G04	tuntematon tai puolittu päihtynyt henkilö on haukkunut tai solvannut sinua julkisella paikalla?	TSSOLV	1	2	3
G05	tuntematon tai puolittu päihtynyt henkilö on lyönyt, töninyt tai muuten käynyt käsiksi sinuun julkisella paikalla?	TSLYON	1	2	3
G06	päihittyneiden henkilöiden metelöinti kadulla tai naapurissa on valvottanut Sinua?	TSVALVO	1	2	3

G07	päihtyneiden henkilöiden oksentelu, virtsaaminen tai roskaaminen julkisella paikalla on ärsyttänyt Sinua? c. [kysytään G08 vain jos palkkatyöläinen, yrittäjä tai työttömänä alle 12 kk: JOS A10 = 1 tai 2 tai 5 tai (7 ja A13<12)] d.	TSOKSU	1	2	3	
G08	työkaverin tai päällikön alkoholin käyttö on aiheuttanut Sinulle ongelmia? Seuraavat kysymykset koskevat muiden henkilöiden alkoholin käytön Sinulle aiheuttamia kokemuksia yksityisissä paikoissa . Edelleen kortti 23. Kuinka usein Sinulle on sattunut viimeksi kuluneiden 12 kuukauden aikana, että:	TSTYO	1	2	3	
G09	olet kotona tai muussa yksityisessä tilassa pelännyt tai tuntenut itsesi uhatuksi päihtyneen henkilön takia?	YPPELKO	1	2	3	
G10	päihtynyt henkilö on käynyt käsiksi tai häirinnyt Sinua kotijuhlissa tai jossain muussa yksityisessä tilanteessa?	YPLYON	1	2	3	
	Tuntuuko Sinusta, että jollakin seuraavista henkilöistä on viimeksi kuluneiden 12 kuukauden aikana ollut hänen omasta alkoholin käytöstään johtuvia ongelmia. Ongelmat voivat liittyä perheeseen, terveyteen, työhön tai muuhun sellaiseen. Vastaukseksi riittää kyllä tai ei. <i>Jos henkilöä ei ole, merkitään 2=Ei.</i>					Kyllä Ei
G11	Äidillä tai isällä?	LSVANH				1 2
G12	Nykyisellä tai entisellä puolisoilla tai seurustelukumppanilla?	LSKUMP				1 2

G13	[Ei kysyä, jos ikä <33 & A7=0 & A8=2] Lapsella tai lapsilla? <i>Lasten iästä riippumatta</i>	LSLAPS		1 2
G14	Jollakin muulla läheisellä? [Jos G11-G14 kaikki "ei"->H1]	LSMUU		1 2
G15	[Kysytään vain jos vastasi "kyllä" ainakin yhteen kysymyksistä G11–G14:] Ota esiin kortti 26. Asteikolla nol-lasta kymmeneen, kuinka paljon sanoisit mainitsemasi läheisen / mainitsemiesi läheisten alkoholin käytön vaikuttaneen Sinun omaan elämääsi viimeksi kuluneiden 12 kuukauden aikana? <i>0 = ei hättävaiikutuksia</i> <i>10 = vaikutukset ovat pilanneet elämäni</i>	LS12KK	KORTTI 26 Ei hättävaiikutuksia 0-----5-----10 0 1 2 3 4 5 6 7 8 9 10	Vaikutukset ovat pilanneet elämäni

H	Rahapelikysymykset			
	<p>Lopuksi esitän kysymyksiä rahapelaamisesta, terveydestä ja hyvinvoinnista. Nämä kysymykset eivät välttämättä liity millään tavalla alkoholin käyttöön.</p> <p>Rahapelejä ovat muun muassa arvontapelit kuten Lotto, rahapeliautomaatit, raaputusarvat, urheilu- ja hevospelit, vedonlyönti sekä internetissä pelattavat rahapelit.</p>			
H1	<p>Oletko pelannut rahapelejä viimeksi kuluneiden 12 kuukauden aikana? [jos H1=ei ->I1M]</p>	RPVIIM12	<p>Kyllä Ei</p>	<p>1 2 -> I1M</p>
H2	<p>Ota esiin kortti 27. Kuinka usein olet pelannut rahapelejä viimeksi kuluneen kuukauden aikana? <i>Kestolotto tms. pitkäkestoinen kerran viikossa arvottava rahapeli lasketaan yhdeksi pelikerraksi viikossa.</i></p>	RPFREQ	<p>KORTTI 27 6-7 päivänä viikossa 2-5 päivänä viikossa 1 päivänä viikossa 2-3 päivänä kuukaudessa Harvemmin tai en lainkaan</p>	<p>1 2 3 4 5→I1M</p>
H3	<p>Onko pelaamisen lopettaminen tai vähentäminen aiheuttanut sinussa levottomuutta, ahdistusta tai ärtyneisyyttä viimeksi kuluneiden 12 kuukauden aikana?</p>	RPLOPET	<p>Kyllä Ei</p>	<p>1 2</p>
H4	<p>Oletko viimeksi kuluneiden 12 kuukauden aikana yrittänyt salata perheeltäsi tai ystäviltäsi, paljonko pelasit?</p>	RPSALA	<p>Kyllä Ei</p>	<p>1 2</p>
H5	<p>Onko pelaamisesi aiheuttanut Sinulle viimeksi kuluneiden 12 kuukauden aikana sellaisia taloudellisia ongelmia, että olet joutunut hankkimaan perheeltäsi, läheisiltäsi tai sosiaalipalveluista apua elinkustannuksiin?</p>	RPTALOUS	<p>Kyllä Ei</p>	<p>1 2</p>

	TERVEYS			
I1M	Terveyteen liittyvät kysymykset Sitten siirrymme terveyttä koskeviin kysymyksiin. Kortin 28 mukaan, mitä mieltä olet nykyisestä terveydentilastasi?	TERVTILA	KORTTI 28: Erittäin hyvä Melko hyvä Kesinkertainen Melko huono Erittäin huono	1 2 3 4 5
12M	Seuraavat vastausvaihtoehdot ovat kortilla 29. Kuinka usein tunnet itsesi yksinäiseksi?	TUNTYKS	KORTTI 29: Jatkuvasti Melko usein Joskus Hyvin harvoin En koskaan	1 2 3 4 5
I3M	Seuraavat vastausvaihtoehdot ovat kortilla 30. Miten tyytyväinen tai tyytymätön olet elämääsi tällä hetkellä?	NYKTYYYT	KORTTI 30: Erittäin tyytyväinen Melko tyytyväinen En tyytyväinen enkä tyytymätön Melko tyytymätön Erittäin tyytymätön	1 2 3 4 5
I4	Seuraavan kysymyksen vastausvaihtoehdot ovat kortilla 31. Onko Sinulla joku tai joitakuita läheisiä ihmisiä, joiden kanssa voit keskustella luottamuksellisesti kaikista tai lähes kaikista ongelmistasi? KORTTI 31	JOKUKESK	KORTTI 31 Kyllä, aina tai lähes aina, kun tarvitsen Joskus joissakin asioissa Ei yleensä tai ei kovin monissa asioissa Ei ole, en voi oikeastaan koskaan keskustella ongelmistani	1 2 3 4
K1	(Ei kysytä raittiilta.) Kuinka paljon painat. Painoa käytetään promillemäärien arvioimisessa? <i>Merkitään kiloina.</i>	PAINO	Kiloa: ____kolme merkki	

K2	Oletko tupakoinut viimeisten 12 kuukauden aikana?	TUPAKOI	Kyllä Ei	1 0 → K6
K3	Tupakoitko nykyisin: <i>Mukaan lasketaan myös piipun ja sikarien polttaminen. Tässä ei tarkoiteta sähkötupakkaa.</i>	TUPNYKY	päivittäin satunnaisesti vai et lainkaan?	1 2 → K6 3 → K6
K4	Kortin 32 vaihtoehtojen mukaan, kuinka monta savuketta poltat päivittäin?	TUPMAARA	KORTTI 32 10 tai vähemmän 11-20 21-30 yli 30	1 2 3 4
K5	Sitten kortti 33. Kuinka pian herättyäsi poltat ensimmäisen savukkeen?	TUPAAMU	KORTTI 33 5 ensimmäisen minuutin kuluessa 6-30 minuutin kuluttua 31-60 minuutin kuluttua myöhemmin	1 2 3 4
K6	Oletko käyttänyt sähkösavukkeita viimeisten 12 kuukauden aikana? <i>(=sähkötupakkaa)</i>	TUPS12	Kyllä Ei	1 0 → K9
K7	Käytätkö nykyisin sähkösavukkeita:	TUPSNYKY	päivittäin satunnaisesti vai et lainkaan?	1 2 3
K8	Kortin 34 vaihtoehtoja käyttäen, mitä käyttämäsi sähkösavukkeet ovat yleensä sisältäneet?	TUPSSISA	KORTTI 34: Nikotiinipitoista nestettä Nikotiinitonta nestettä En tiedä Muuta	1 2 3 4
K8B	Mitä muuta? _____			

K9	Oletko nuuskannut viimeisten 12 kuukauden aikana?	TUPN12	Kyllä Ei	1 0 → K11
K10	Nuuskaatko nykyisin:	TUPNNYKY	päivittäin satunnaisesti vai et lainkaan?	1 2 3
K11	Onko sinulla mielessä vielä muuta mitä haluaisit välittää tutkijoille tiedoksi?	AVOLOP		
	<p>Haastatteluosuus on nyt valmis. Voisitko vielä täyttää lyhyen lisäkyselyn ja sulkea täytetyn lomakkeen tähän Tilastokeskukselle osoitettuun kirjekuoreen.</p> <p><i>Anna lisäkysely täytettäväksi, mutta varmista ensiksi, että olet kirjoittanut lomakkeelle kohdenumeron.</i></p> <p><i>Jos vastaaja peittää tai poistaa kohdenumeron, merkitse se kuoren päälle haastattelutilanteen jälkeen.</i></p> <p>PAINA ENTER</p>			
	<p>Haastatteliija täyttää:</p> <p>HAASTATTELUTILANNE</p>			
L1	<p>Haastattelun kesto</p> <p><i>Lisäkyselyyn käytettyä aikaa ei lasketa haastattelun keston.</i></p>	KESTO	<p>Avovastaus; minuutteja, kolme merkkiä</p> <p>Blaise kirjaa ajan kun tulee kysymys L1. Haastatteliija ei katso aikaa kellosta eikä täytä tähän.</p>	
L2	Haastattelupaikka	PAIKKA	Asunto Työpaikka	1 2

			Kahvila, ravintola tms. Kirjasto Tilastokeskus Auto Ulkona Puhelimessa	3 4 5 6 7 8
L3	Suostuminen haastateltavaksi	SUOSTU	Vastusti jyrkästi Vastusti lievästi Suhtautui neutraalisti Osoitti lievää myönteisyyttä Oli innostunut haastattelusta	1 2 3 4 5
L4	Arvio vastausten luotettavuudesta	LUOTET	Luotettava Suhteellisen luotettava Suhteellisen epäluotettava Poikkeuksellisen epäluotettava	1 2 3 4
L5	Haastattelun kahdenkeskisyys	KAHDENK	Haastattelu tapahtui kokonaan kahden kesken. Muita henkilöitä oli läsnä vain hetkellisesti. Haastattelu tapahtui osittain tai kokonaan muiden henkilöiden läsnä ollessa, kukaan ei sekaantunut haastatteluun. Haastattelu tapahtui osittain tai kokonaan muiden henkilöiden läsnä ollessa, joku tai jotkut sekaantuivat haastatteluun.	1 2 3 4
L6	Haastattelijan lisäkommentit: - haastatteluun liittyvät erityisvaikeudet ja muita selityksiä (esim. hurjat kulutusluvut tai syyt poikkeukselliseen kulutukseen, kuten sairaus, raskaus ym.)	KOMMENT		

Käyttökertalomake

Kysymys-numero	Kysymys [Ohjelmointikommentit] <i>Ruudulla näkyvät ohjeet</i>	Muuttujan nimi	Vastausvaihtoehdot	
A*	Nyt käydään tarkemmin lävitse [PVKKVVVV] ollutta alkoholin käyttökertaa-si. Raittiit: Nyt käydään tarkemmin lävitse [PVKKVVVV] ollutta tilannetta, jossa joku on käyttänyt alkoholia.	KERPVM KPVM	Avoin	
B*	[Ohjelma ilmoittaa viikonpäivän ja haastattelija varmistaa sen haastateltavalta.] Silloin oli siis...[viikonpäivä]? <i>Varmista viikonpäivä haastateltavalta. Jos päivä ei täsmää, korjaa juomiskertakartoi-tuskohtaan JKA (shift+F9)</i>	VKONPV VIKONPV	Sunnuntai Maanantai Tiistai Keskiviikko Torstai Perjantai Lauantai	1 2 3 4 5 6 7
D*	Mihin aikaan nauttiminen alkoi? Raittiit: Mihin aikaan tilanne osaltasi alkoi? <i>Puolen tunnin tai vartitunnin tarkkuus riittää Merkitse kellonaika muodossa tmm, esim. puoli kymmenen illalla on 2130. Muista etunol-lat tarvittaessa, esim. puoli yksi yöllä merki-tään 0030.</i>	ALKUH ALKUMIN ALKUAIKA	Avoin	

E*	<p>Mihin aikaan nauttiminen päättyi? Raittiit: Mihin aikaan tilanne osaltasi päättyi? <i>Puolen tunnin tai varttitunnin tarkkuus riittää</i> <i>Merkitse kellonaika muodossa tmm, esim.</i> <i>puoli kymmenen illalla on 2130.</i> <i>Muista etunollat tarvittaessa, esim. puoli yksi yöllä merkitään 0030</i></p>	LOPPUH LOPPUMIN LOPPAIKA	Avoin	
F*	<p>Kerro kortin 10 vaihtoehtojen mukaan millaisessa tilanteessa juominen tapahtui. Tarvittaessa voit valita useita vaihtoehtoja? <i>Erota numerot välilyönneillä.</i></p>	KTIL1 KTIL2 KTIL3 KTIL4 KTIL5 KTIL6 KTIL7 KTIL8 KTIL9 KTIL10 KTIL_MUU	KORTTI 10 Vieraita kävi kotonani, tai vierailu toisen kotona Ajanvietteen, pelin, harrastuksen tai muun puuhan yhteydessä Ystävien, tuttujen tai kavereiden tapaaminen Oli jotain juhlistettavaa (esim. syntymäpäivät, aikaansaannokset, yleinen juhlapäivä, loma) Huvittelun tai bilettämisen yhteydessä Ruokailun yhteydessä Työn puitteissa (esim. asiakastilaisuus, seminaari, edustustilaisuus) Saunomisen yhteydessä Ei mikään erityinen tilanne Muu tilanne	1 2 3 4 5 6 7 8 9 10
F_muu	<p>Millainen tilanne oli?</p>			
G*	<p>[Kysytään, jos valitsi edelliseen useampia vaihtoehtoja.] Mikä näistä oli tärkein? [Kortin 10 edellisessä kysymyksessä valitut vaihtoehdot näkyvät ruudulla.] <i>Vastaajan oma näkemys ratkaisee, ei kesto tai juodut määrät.</i></p>	KTIL_TAR		

<p>I*</p> <p>I_muu</p>	<p>Missä alkoholin nauttiminen tapahtui. Valitse kortin 11 vaihtoehdoista. Jos paikkoja oli useampia, ilmoita ne aikajärjestyksessä?</p> <p><i>Juomisen paikat merkitään aikajärjestyksessä.</i></p> <p>[Ohjelmassa varattava vastaustila kuudelle paikalle].</p> <p>Missä muualla? _____</p>	<p>PAIKKA1</p> <p>PAIKKA2</p> <p>PAIKKA3</p> <p>PAIKKA4</p> <p>PAIKKA5</p> <p>PAIKKA6</p> <p>PAIKKA_AJ1</p> <p>PAIKKA_AJ2</p> <p>PAIKKA_AJ3</p> <p>PAIKKA_AJ4</p> <p>PAIKKA_AJ5</p>	<p>KORTTI 11</p> <p>Omassa kodissa tai pihalla</p> <p>Toisen kodissa tai pihalla</p> <p>Mökillä, vapaa-ajan asunnolla</p> <p>Anniskelupaikassa (ravintola, baari, terassi, tai anniskelu liikennevälineissä)</p> <p>Muussa kokoontumis- tai juhlatilassa</p> <p>Ulkona, rapussa tai kulkuneuvossa</p> <p>Muualla</p>	<p>1</p> <p>2</p> <p>3</p> <p>4</p> <p>5</p> <p>6</p> <p>7</p>
<p>J*</p>	<p>[Kysytään, jos alkoholia nautittiin useammassa paikassa:]</p> <p>Mikä näistä oli alkoholin nauttimisen pääasiallinen paikka?</p> <p>[Yksi vastaajan edelliseen kysymykseen ilmoittamista juomisen paikoista. Valitut paikat näkyvät ruudulla.]</p>	<p>PAIKKAPAA</p>		
<p>K</p>	<p>Tapahtuiko nauttiminen Suomessa?</p> <p><i>Haastattelija voi täyttää jos vastaus kävi selvästi ilmi edellisestä</i></p>	<p>SUOMESSA</p>	<p>Kyllä</p> <p>Ei</p>	<p>1</p> <p>2</p>

L*	Vastaa kortin 12 vaihtoehtojen mukaan, keitä henkilöitä oli mukana? KORTTI 12 <i>Jos täytyy valita, seurakysymykset koskevat pääasiällista nauttimispaikkaa.</i> <i>Pääsääntöisesti ravintolaseuraksi katsotaan vain oma pöytäseurue.</i> <i>Jos vastaaja on esimerkiksi ravintolassa jutellut pidempään jonkun ennestään tuntemattoman kanssa, tämä lasketaan seuraksi.</i>	PUOLISO LAPSIA06 LAPSIA715 SUKUL TYOTOV YSTAV TUNTON YKSIN	KORTTI 12 Puoliso tai avopuoliso tai seurustelukumppani 0-6 -vuotiaita lapsia (omia tai muiden) 7-15 -vuotiaita lapsia (omia tai muiden) Muita perheenjäseniä tai sukulaisia Työ-, tai opiskelutovereita Muita ystäviä, tuttavvia tai naapureita Tuntemattomia Ei ketään, join yksin	1 2 3 4 5 6 7 8 → O
LA1 LA2	[Jos LAPSIA06=1] Olivatko 0-6 -vuotiaat lapset: [Jos LAPSIA715=1] Olivatko 7-15 -vuotiaat lapset:	LAPSET06 LAPSET715	omia tai puolisosi lapsia muiden lapsia vai sekä omia, että muiden lapsia?	1 2 3
M*	[Ei kysytä jos kysymys L= vain 1 tai L= vain 2 ja/tai 3 tai jos L=8] Jos mies: Oliko läsnä myös naisia? Jos nainen: Oliko läsnä myös miehiä?	VASTSUKU	Kyllä Ei	1 2
N*	[Ei kysytä jos seurana ollut vain alle 15-vuotiaita lapsia.] Montako yli 15-vuotiasta oli läsnä Sinun itsesi lisäksi ?	HENKLM	AVOIN; 5 merkkiä	

	<p>Vastaa kortin 13 vaihtoehtojen mukaan, mitä alkoholijuomia itse nautit ja kuinka paljon? (Senttilitraa, annosten lukumäärä tai pakkausten kappalemäärä)</p> <p><i>Käykää yhdessä läpi kaikki juodut juomat ja merkitse ne ylös. Ensinnäkin merkitään kaikki juomalajit ja sitten siirrytään määrittämään. Käykää läpi kaikki tällä kerralla nautitut juomat juomispaikesta riippumatta. Erot numerot välilyönneillä. Jos lisää myöhemmin uuden juomalajin, valitse se hiirellä juomalistasta. Ajattele sarakkeiden välille + -merkki</i></p> <p>100 cl = litra</p> <p>KORTTI 13</p>				
1	Keskiolutta.....		CI	_____	
2	A-olutta.....		_____	Annoksia	Kpl
3	Sahtia (ilmoitetaan cl:na, juomalasi=20 cl)	CLKOLUT	_____	_____ 33 cl	_____ 50 cl
4	Siideriä.....	CLAOLUT	_____	_____ 33 cl	_____ 50 cl
5	Long Drink -juomia.....	CLSAHTI	_____	_____ 33 cl	_____ 50 cl
6	Elintarvikekaupan viiniä (ilmoitetaan cl:na).....	CLSIID	_____	_____ 33 cl	_____ 50 cl
7	Viiniä (puna-, valko- tai kuohuviiniä, hedelmä- tai marjaviiniä)	CLLD	_____		
8	Kotiviiniä (ilmoitetaan cl:na, juomalasi=20 cl).....	CLETVIIN	_____	_____ 12 cl	_____ 75 cl
9	Kiljua (ilmoitetaan cl:na, juomalasi=20 cl).....	CLMVIIN	_____		
10	Boolia (ilmoitetaan cl:na, juomalasi=20 cl).....	CLKOTIV	_____		
11	Väkeviä viinejä tai muita samanvahvuisia juomia (15-22%)...	CLKILJU	_____		
12	Väkeviä alkoholijuomia (yli 22%).....	CLBOOLI	_____	_____ 8 cl	
13	Pirtua (ilmoitetaan cl:na, juomalasi=20 cl).....	CLVVIIN	_____	_____ 4 cl	
14	Pontikkaa (ilmoitetaan cl:na, juomalasi=20 cl)	CLVAKEV	_____		
15	Muuta (ilmoitetaan cl:na, juomalasi=20 cl)	CLPIRTU	_____		
O_muu	Mitä muuta alkoholijuomaa nautit? _____ (ilmoita vahvuus, jos mahdollista)	CLPONTI			
		CLMUU			
16	Ei osaa eritellä <i>Jos vastaaja ei pysty erittelemään juomiaan lajeja ja määriä, mutta pystyy arvioimaan annosten määrän, niin merkitään annosten määrä</i> <i>[tarkistus, jos juomalajin annosmäärä on yli 25]</i>	MUUALK			
		ANLKM		_____ annosta	

Lisäkyselyn lomake

Käyntihaastattelun lopuksi haastateltaville annettiin täytettäväksi nk. lisäkysely, jossa kysyttiin huumeiden käytöstä sekä AUDIT mittarin kysymykset. Alla olevassa luettelossa on listattu lomakkeen tiedoista tallennetut muuttujat. Listan perästä löytyy varsinainen lomake ja esitetyt kysymykset.

NIMI	KUVAUS	TYYPPI
	Perusmuuttujat	
HVANRO	Haastateltavan kohdenumero	Merkki
LISA	Indikaattori: onko vastannut lisäkyselyyn? 1=kyllä, 0=ei	Num.
SUKUP	Sukupuoli (perustiedostosta)	Merkki
IKA15	Kohteen ikä vuoden 2015 lopussa (perustiedostosta)	Num.
IKA16	Kohteen ikä haastatteluvuonna 2016 (perustiedostosta)	Num.
SIV	Perhesuhteet (perustiedostosta)	Merkki
ALOIKA	Minkä ikäisenä nautti ensimmäisen kerran alkoholiuomaa (perustiedostosta)	Num.
ALOHUM	Minkä ikäisenä oli ensi kertaa humalassa (perustiedostosta)	Num.
MAXANN	Juotu maksimimäärä viimeisten 12 kuukauden aikana (perustiedostosta)	Num.
KUHUMAL	Kuinka usein käyttää alkoholia niin, että se tuntuu oikein toden teolla (perustiedostosta)	Merkki
KOMMENT	Haastattelijan lisäkommentit (perustiedostosta)	Merkki
HPVM	Haastattelupäivämäärä (perustiedostosta)	Num.
	Lomakkeen muuttujat	
ALKTIH	1: Kuinka usein juot alkoholia sisältäviä juomia?	Num.
ALKMAARA	2: Kuinka monta annosta alkoholia yleensä juot niinä päivinä jolloin käytät alkoholia?	Num.
HUM6ANN	3: Kuinka usein juot kerralla kuusi annosta tai enemmän?	Num.
AUDIT4	4a: Kuinka usein viimeisten 12 kuukauden aikana: sinulle on käynyt niin, että et ole pystynyt lopettamaan juomista kerran aloitettuasi?	Num.
AUDIT5	4b: Kuinka usein viimeisten 12 kuukauden aikana: olet juomisen vuoksi laiminlyönyt tavanomaisia tehtäviäsi?	Num.
AUDIT6	4c: Kuinka usein viimeisten 12 kuukauden aikana: olet runsaan juomisen jälkeen tarvinnut aamulla lasillisen päästäksesi liikkeelle?	Num.
AUDIT7	4d: Kuinka usein viimeisten 12 kuukauden aikana: olet tuntenut syyllisyyttä tai katumusta juomisen jälkeen?	Num.
AUDIT8	4e: Kuinka usein viimeisten 12 kuukauden aikana: sinulle on käynyt niin, että et ole juomisen vuoksi pystynyt muistamaan edellisen illan tapahtumia?	Num.
AUDIT9	5: Oletko juomisen seurauksena joskus satuttanut tai vahingoittanut itseäsi tai jotakin toista?	Num.
AUDIT10	6: Onko joku sukulainen tai ystävä tai lääkäri tai terveydenhoitaja ollut huolissaan sinun alkoholin käytöstäsi ja ehdottanut, että vähentäisit juomistasia?	Num.
LAAKE	7a: Oletko kokeillut tai käyttänyt unilääkkeitä, rauhoittavia lääkkeitä tai kipulääkkeitä ei-lääkinnälliseen tarkoitukseen: joskus elinaikanasi?	Num.
LAAKE12	7b: Oletko kokeillut tai käyttänyt unilääkkeitä, rauhoittavia lääkkeitä tai kipulääkkeitä ei-lääkinnälliseen tarkoitukseen: viimeksi kuluneiden 12 kuukauden aikana?	Num.
LAAKE30	7c: Oletko kokeillut tai käyttänyt unilääkkeitä, rauhoittavia lääkkeitä tai kipulääkkeitä ei-lääkinnälliseen tarkoitukseen: viimeksi kuluneiden 30 päivän aikana?	Num.
LAAKE_ALK	8: Oletko käyttänyt lääkkeitä yhdessä alkoholin kanssa päihtymistarkoituksessa?	Num.
LAAKE_ALK_TIH	9: Kuinka usein viimeisten 12 kuukauden aikana olet käyttänyt lääkkeitä yhdessä alkoholin kanssa päihtymistarkoituksessa?	Num.
_HM	10: Oletko joskus kokeillut tai käyttänyt jotain huumausainetta (kuten hasista, marihuanaa, amfetamiinia, heroiniä tai muita vastaavia aineita)?	Num.
K11A	11a: Oletko kokeillut tai käyttänyt viimeisten 12 kuukauden aikana tai joskus elämäsi aikana: hasista	Num.
K11B	11b: Oletko kokeillut tai käyttänyt viimeisten 12 kuukauden aikana tai joskus elämäsi aikana: marihuanaa	Num.

NIMI	KUVAUS	TYYP.PI
K11C	11c: Oletko kokeillut tai käyttänyt viimeisten 12 kuukauden aikana tai joskus elämäsi aikana: amfetamiinia	Num.
K11D	11d: Oletko kokeillut tai käyttänyt viimeisten 12 kuukauden aikana tai joskus elämäsi aikana: metamfetamiinia	Num.
K11E	11e: Oletko kokeillut tai käyttänyt viimeisten 12 kuukauden aikana tai joskus elämäsi aikana: heroïinia	Num.
K11F	11f: Oletko kokeillut tai käyttänyt viimeisten 12 kuukauden aikana tai joskus elämäsi aikana: buprenorfiinia muutoin kuin korvaushoidossa	Num.
K11G	11g: Oletko kokeillut tai käyttänyt viimeisten 12 kuukauden aikana tai joskus elämäsi aikana: metadonia muutoin kuin korvaushoidossa	Num.
K11H	11h: Oletko kokeillut tai käyttänyt viimeisten 12 kuukauden aikana tai joskus elämäsi aikana: muita opioideja huumeena	Num.
K11I	11i: Oletko kokeillut tai käyttänyt viimeisten 12 kuukauden aikana tai joskus elämäsi aikana: kokaiinia tai crackia	Num.
K11J	11j: Oletko kokeillut tai käyttänyt viimeisten 12 kuukauden aikana tai joskus elämäsi aikana: releviiniä	Num.
K11K	11k: Oletko kokeillut tai käyttänyt viimeisten 12 kuukauden aikana tai joskus elämäsi aikana: LSD:tä	Num.
K11L	11l: Oletko kokeillut tai käyttänyt viimeisten 12 kuukauden aikana tai joskus elämäsi aikana: ekstaasia	Num.
K11M	11m: Oletko kokeillut tai käyttänyt viimeisten 12 kuukauden aikana tai joskus elämäsi aikana: GHB:tä tai GBL:ää	Num.
K11N	11n: Oletko kokeillut tai käyttänyt viimeisten 12 kuukauden aikana tai joskus elämäsi aikana: MDPV:tä, alfa-PVP:tä tai muita synteettisiä katinojeja	Num.
K11O	11o: Oletko kokeillut tai käyttänyt viimeisten 12 kuukauden aikana tai joskus elämäsi aikana: synteettisiä kannabinojeja	Num.
K11P	11p: Oletko kokeillut tai käyttänyt viimeisten 12 kuukauden aikana tai joskus elämäsi aikana: mefedronia	Num.
K11Q	11q: Oletko kokeillut tai käyttänyt viimeisten 12 kuukauden aikana tai joskus elämäsi aikana: huumaavia sienä	Num.
K11R	11r: Oletko kokeillut tai käyttänyt viimeisten 12 kuukauden k aikana tai joskus elämäsi aikana: muuta ainetta	Num.
K11R_MUU	11r: Oletko kokeillut tai käyttänyt viimeisten 12 kuukauden aikana tai joskus elämäsi aikana: mitä muuta ainetta	Merkki
_HM30	12: Oletko viimeksi kuluneiden 30 päivän aikana kokeillut tai käyttänyt jotain huumausainetta?	Num.
HASIS30	13a: Viimeisten 30 päivän aikana: hasista	Num.
HAS_PV	13a: Kuinka monena päivänä viimeisten 30 päivän aikana käyttänyt: hasista	Num.
MARI30	13b: Viimeisten 30 päivän aikana: marihuanaa	Num.
MARI_PV	13b: Kuinka monena päivänä viimeisten 30 päivän aikana käyttänyt: marihuanaa	Num.
AMF30	13c: Viimeisten 30 päivän aikana: amfetamiinia	Num.
AMF_PV	13c: Kuinka monena päivänä viimeisten 30 päivän aikana käyttänyt: amfetamiinia	Num.
METAMF30	13d: Viimeisten 30 päivän aikana: metamfetamiinia	Num.
METAMF_PV	13d: Kuinka monena päivänä viimeisten 30 päivän aikana käyttänyt: metamfetamiinia	Num.
HERO30	13e: Viimeisten 30 päivän aikana: heroïinia	Num.
HERO_PV	13e: Kuinka monena päivänä viimeisten 30 päivän aikana käyttänyt: heroïinia	Num.
BUPRE30	13f: Viimeisten 30 päivän aikana: buprenorfiinia muutoin kuin korvaushoidossa	Num.
BUPRE_PV	13f: Kuinka monena päivänä viimeisten 30 päivän aikana käyttänyt: buprenorfiinia muutoin kuin korvaushoidossa	Num.
METAD30	13g: Viimeisten 30 päivän aikana: metadonia muutoin kuin korvaushoidossa	Num.
METAD_PV	13g: Kuinka monena päivänä viimeisten 30 päivän aikana käyttänyt: metadonia muutoin kuin korvaushoidossa	Num.
MUUOPI30	13h: Viimeisten 30 päivän aikana: muita opioideja huumeena	Num.
MUUOPI_PV	13h: Kuinka monena päivänä viimeisten 30 päivän aikana käyttänyt: muita opioideja huumeena	Num.
KOKA30	13i: Viimeisten 30 päivän aikana: kokaiinia tai crackia	Num.

NIMI	KUVAUS	TYYPPI
KOKA_PV	13i: Kuinka monena päivänä viimeisten 30 päivän aikana käyttänyt: kokaiinia tai crackia	Num.
RELEV30	13j: Viimeisten 30 päivän aikana: releviiniä	Num.
RELE_PV	13j: Kuinka monena päivänä viimeisten 30 päivän aikana käyttänyt: releviiniä	Num.
LSD30	13k: Viimeisten 30 päivän aikana: LSD:tä	Num.
LSD_PV	13k: Kuinka monena päivänä viimeisten 30 päivän aikana käyttänyt: LSD:tä	Num.
EKSTA30	13l: Viimeisten 30 päivän aikana: ekstaasia	Num.
EKS_PV	13l: Kuinka monena päivänä viimeisten 30 päivän aikana käyttänyt: ekstaasia	Num.
GHB30	13m: Viimeisten 30 päivän aikana: GHB:tä tai GBL:ää	Num.
GHB_PV	13m: Kuinka monena päivänä viimeisten 30 päivän aikana käyttänyt: GHB:tä tai GBL:ää	Num.
MDPV30	13n: Viimeisten 30 päivän aikana: MDPV:tä, alfa-PVP:tä tai muita synteettisiä katinojeja	Num.
MDPV_PV	13n: Kuinka monena päivänä viimeisten 30 päivän aikana käyttänyt: MDPV:tä, alfa-PVP:tä tai muita synteettisiä katinojeja	Num.
SYKANN30	13o: Viimeisten 30 päivän aikana: synteettisiä kannabinoideja	Num.
SYKANN_PV	13o: Kuinka monena päivänä viimeisten 30 päivän aikana käyttänyt: synteettisiä kannabinoideja	Num.
MEFED30	13p: Viimeisten 30 päivän aikana: mefedronia	Num.
MEFED_PV	13p: Kuinka monena päivänä viimeisten 30 päivän aikana käyttänyt: mefedronia	Num.
SIENI30	13q: Viimeisten 30 päivän aikana: huumaavia sieniä	Num.
SIE_PV	13q: Kuinka monena päivänä viimeisten 30 päivän aikana käyttänyt: huumaavia sieniä	Num.
MUUUUU30	13r: Viimeisten 30 päivän aikana: muuta ainetta	Num.
MUUH_PV	13r: Kuinka monena päivänä viim. 30 päivän aikana käyttänyt: muuta ainetta	Num.
MIKAUUU30	13r: Viimeisten 30 päivän aikana: mitä muuta ainetta	Merkki
MIX	14: Oletko käyttänyt vähintään kahta eri ainetta samanaikaisesti?	Num.
LAAKEALKO	15a: Kuinka usein viimeisten 12 kuukauden aikana olet käyttänyt: lääkkeitä samanaikaisesti alkoholin kanssa?	Num.
LAAKEHUUME	15b: Kuinka usein viimeisten 12 kuukauden aikana olet käyttänyt: lääkkeitä samanaikaisesti huumausaineiden kanssa?	Num.
KANNABALKO	15c: Kuinka usein viimeisten 12 kuukauden aikana olet käyttänyt: hasista tai marihuanaa samanaikaisesti alkoholin kanssa?	Num.
HUUMEALKO	15d: Kuinka usein viimeisten 12 kuukauden aikana olet käyttänyt: muita huumausaineita samanaikaisesti alkoholin kanssa?	Num.
HUUMEMIX	15e: Kuinka usein viimeisten 12 kuukauden aikana olet käyttänyt: kahta tai useampaa huumausainetta samanaikaisesti?	Num.
LAAKEALKOHUUME	15f: Kuinka usein viimeisten 12 kuukauden aikana olet käyttänyt: lääkkeitä, alkoholia ja huumeita samanaikaisesti?	Num.
RANG_POLT	16a: Tulisiko kannabiksen polttamisesta mielestäsi rangaista vai ei?	Num.
RANG_KASV	16b: Tulisiko kannabis-kasvien kasvattamisesta mielestäsi rangaista vai ei?	Num.
KANNAB_LAILLISESTI	17: Pitäisikö mielestäsi kannabista voida hankkia laillisesti?	Num.
Muunnoksia		
HASIS	Joskus elämän aikana: hasista	Num.
MARI	Joskus elämän aikana: marihuanaa	Num.
AMF	Joskus elämän aikana: amfetamiinia	Num.
METAMF	Joskus elämän aikana: metamfetamiinia	Num.
HERO	Joskus elämän aikana: heroiinia	Num.
BUPRE	Joskus elämän aikana: buprenorfiinia muutoin kuin korvaushoidossa	Num.
METAD	Joskus elämän aikana: metadonia muutoin kuin korvaushoidossa	Num.
MUUOPI	Joskus elämän aikana: muita opioideja huumeena	Num.
KOKA	Joskus elämän aikana: kokaiinia tai crackia	Num.
RELEV	Joskus elämän aikana: releviiniä	Num.
LSD	Joskus elämän aikana: LSD:tä	Num.

NIMI	KUVAUS	TYYPPI
EKSTA	Joskus elämän aikana: ekstaasia	Num.
GHB	Joskus elämän aikana: GHB:tä tai GBL:ää	Num.
MDPV	Joskus elämän aikana: MDPV:tä, alfa-PVP:tä tai muita synteettisiä katinojeja	Num.
SYKANN	Joskus elämän aikana: synteettisiä kannabinoideja	Num.
MEFED	Joskus elämän aikana: mefedronia	Num.
SIENI	Joskus elämän aikana: huumaavia sieniä	Num.
MUUUUU	Joskus elämän aikana: muuta ainetta	Num.
MIKAUUU	Joskus elämän aikana: mitä muuta ainetta	Merkki
HASIS12	Viimeisten 12 kuukauden aikana: hasista	Num.
MARI12	Viimeisten 12 kuukauden aikana: marihuanaa	Num.
AMF12	Viimeisten 12 kuukauden aikana: amfetamiinia	Num.
METAMF12	Viimeisten 12 kuukauden aikana: metamfetamiinia	Num.
HERO12	Viimeisten 12 kuukauden aikana heroiniä	Num.
BUPRE12	Viimeisten 12 kuukauden aikana: buprenorfiinia muutoin kuin korvaushoidossa	Num.
METAD12	Viimeisten 12 kuukauden aikana: metadonia muutoin kuin korvaushoidossa	Num.
MUUOPI12	Viimeisten 12 kuukauden aikana: muita opioideja huumeena	Num.
KOKA12	Viimeisten 12 kuukauden aikana: kokaiinia tai crackia	Num.
RELEV12	Viimeisten 12 kuukauden aikana: releviiniä	Num.
LSD12	Viimeisten 12 kuukauden aikana: LSD:tä	Num.
EKSTA12	Viimeisten 12 kuukauden aikana: ekstaasia	Num.
GHB12	Viimeisten 12 kuukauden aikana: GHB:tä tai GBL:ää	Num.
MDPV12	Viimeisten 12 kuukauden aikana: MDPV:tä, alfa-PVP:tä tai muita synteettisiä katinojeja	Num.
SYKANN12	Viimeisten 12 kuukauden aikana: synteettisiä kannabinoideja	Num.
MEFED12	Viimeisten 12 kuukauden aikana: mefedronia	Num.
SIENI12	Viimeisten 12 kuukauden aikana: huumaavia sieniä	Num.
MUUUUU12	Viimeisten 12 kuukauden aikana: muuta ainetta	Num.
MIKAUUU12	Viimeisten 12 kuukauden aikana: mitä muuta ainetta	Merkki
HUUME	Oletko joskus kokeillut tai käyttänyt jotain huumausainetta (kuten hasista, marihuanaa, amfetamiinia, heroiniä tai muita vastaavia aineita)?	Num.
HUUME12	Oletko viimeksi kuluneiden 12 kuukauden aikana kokeillut tai käyttänyt jotain huumausainetta?	Num.
HUUME30	Oletko viimeksi kuluneiden 30 päivän aikana kokeillut tai käyttänyt jotain huumausainetta?	Num.
KANNABIS	Joskus elämän aikana: kannabista	Num.
KANNABIS12	Viimeisten 12 kuukauden aikana: kannabista	Num.
KANNABIS30	Viimeisten 30 päivän aikana: kannabista	Num.
KANNABIS_PV	Kuinka monena päivänä viimeisten 30 päivän aikana käyttänyt: kannabista	Num.
KOVAUUU	Joskus elämän aikana: kovia huumeita	Num.
KOVAUUU12	Viimeisten 12 kuukauden aikana: kovia huumeita	Num.
KOVAUUU30	Viimeisten 30 päivän aikana: kovia huumeita	Num.
AUDIT	Audit-pisteet	Num.
AUD1-AUD10	Audit-pisteet kysymyksittäin	Num.
AUDITC	AUDIT-c (AUDIT-kysymysten 3 ensimmäistä kysymystä)	Num.

**Juomatapatutkimus 2016 – lisäkysely**

Kysely on laadittu kansainvälistä vertailua varten, ja siksi osa kysymyksistä saattaa tuntua samanlaisilta kuin haastattelussa. Mukana on myös kysymyksiä muiden aineiden kuin alkoholin käytöstä.

Vastaa rengastamalla sopivin vaihtoehto.

Alkoholin käyttö**1. Kuinka usein juot alkoholia sisältäviä juomia?**

- En koskaan 1
 Noin kerran kuukaudessa tai harvemmin 2
 2–4 kertaa kuukaudessa 3
 2–3 kertaa viikossa 4
 4 kertaa viikossa tai useammin 5

2. Kuinka monta annosta alkoholia yleensä juot niinä päivinä jolloin käytät alkoholia?

- 1–2 annosta 1
 3–4 annosta 2
 5–6 annosta 3
 7–9 annosta 4
 10 annosta tai enemmän 5
 En käytä alkoholia 6

3. Kuinka usein juot kerralla kuusi annosta tai enemmän?

- En koskaan 1
 Harvemmin kuin kerran kuukaudessa 2
 Kerran kuukaudessa 3
 Kerran viikossa 4
 Päivittäin tai lähes päivittäin 5

4. Kuinka usein viimeksi kuluneiden 12 kuukauden aikana:

Rengasta yksi vaihtoehto jokaiselta riviltä.

	Ei kos- kaan	Harvemmin kuin kerran kuukaudessa	Kerran kuukau- dessa	Kerran viikossa	Päivittäin tai lähes päivittäin
a) Sinulle on käynyt niin, että et ole pystynyt lopettamaan juomista kerran aloitettuasi?	1	2	3	4	5
b) olet juomisen vuoksi laiminlyönyt tavanomaisia tehtäviäsi?	1	2	3	4	5
c) olet runsaan juomisen jälkeen tarvinnut aamulla lasillisen päästäksesi liikkeelle?	1	2	3	4	5
d) olet tuntenut syyllisyyttä tai katumusta juomisen jälkeen?	1	2	3	4	5
e) Sinulle on käynyt niin, että et ole juomisen vuoksi pystynyt muistamaan edellisen illan tapahtumia?	1	2	3	4	5

5. Oletko juomisen seurauksena joskus satuttanut tai vahingoittanut itseäsi tai jotakin toista?

- En koskaan 1
 Kyllä joskus, mutta ei viimeksi kuluneiden 12 kuukauden aikana 2
 Kyllä, viimeksi kuluneiden 12 kuukauden aikana 3

6. Onko joku sukulainen tai ystävä tai lääkäri tai terveydenhoitaja ollut huolissaan Sinun alkoholin käytöstäsi ja ehdottanut, että vähentäisit juomistasi?

- Ei koskaan 1
 Kyllä joskus, mutta ei viimeksi kuluneiden 12 kuukauden aikana 2
 Kyllä, viimeksi kuluneiden 12 kuukauden aikana 3

Kysymyksiä muiden aineiden kuin alkoholin käytöstä

7. Oletko kokeillut tai käyttänyt unilääkkeitä, rauhoittavia lääkkeitä tai kipulääkkeitä ei-lääkinnälliseen tarkoitukseen: *Lääkkeillä tarkoitetaan ainoastaan reseptillä saatavia lääkkeitä, muun muassa unilääkkeitä, rauhoittavia lääkkeitä tai vahvoja kipulääkkeitä. Lääkkeiden käytöllä ei-lääkinnälliseen tarkoitukseen viitataan esimerkiksi lääkkeen käyttöön ilman lääkärin määräystä, suurempina annoksina tai eri tarkoituksiin kuin on määrätty.*

Kyllä En

- | | | |
|---|---|---|
| a) joskus elinaikanasi? | 1 | 2 |
| b) viimeksi kuluneiden 12 kuukauden aikana? ... | 1 | 2 |
| c) viimeksi kuluneiden 30 päivän aikana? | 1 | 2 |

8. Oletko käyttänyt lääkkeitä yhdessä alkoholin kanssa päihtymistarkoituksessa?

En koskaan 1 → Siirry kysymykseen 10.

Kyllä joskus, mutta en viimeksi kuluneiden 12 kuukauden aikana ... 2 → Siirry kysymykseen 10.

Kyllä, viimeksi kuluneiden 12 kuukauden aikana..... 3

9. Kuinka usein viimeksi kuluneiden 12 kuukauden aikana olet käyttänyt lääkkeitä yhdessä alkoholin kanssa päihtymistarkoituksessa?

Vähintään kerran viikossa..... 1

1–3 kertaa kuukaudessa..... 2

3–10 kertaa vuodessa..... 3

1–2 kertaa vuodessa..... 4

En kertaakaan..... 5

10. Oletko joskus kokeillut tai käyttänyt jotain huumausainetta (kuten hasista, marihuanaa, amfetamiinia, heroiinia tai muita vastaavia aineita)?

Kyllä1

En.....2 → Siirry kysymykseen 14.

11. Oletko kokeillut tai käyttänyt seuraavia aineita joko viimeksi kuluneiden 12 kuukauden aikana tai joskus elämäsi aikana? *Ympyröi kaikki ne kohdat, joissa vastauksesi on "kyllä".*

	Kyllä, viimeisten 12 kuukauden aikana	Kyllä, joskus elämäni aikana
a) Hasista ("hasaa", "laattaa", "lätää")?.....	1	2
b) Marihuanaa ("kukkaa", "budaa", "ruohoa", "maria")?	1	2
c) Amfetamiinia?	1	2
d) Metamfetamiinia?.....	1	2
e) Heroiinia?	1	2
f) Buprenorfiinia (Subutex, Suboxone, Temgesic) muutoin kuin korvaushoidossa?	1	2
g) Metadonia muutoin kuin korvaushoidossa?.....	1	2
h) Muita opioideja huumeena (esim. tramadoli, fentanyl, kodeiini, oksikodoni, morfiini)?	1	2
i) Kokaiinia tai crackia?	1	2
j) Releiviiniä?.....	1	2
k) LSD:tä?	1	2
l) Ekstaasia?.....	1	2
m) GHB:tä ("gammaa") tai GBL:ää ("lakkaa")?.....	1	2
n) MDPV:tä, alfa-PVP:tä tai muita synteettisiä katinoneja?	1	2
o) Synteettisiä kannabinoideja ("JWH:ta", "jehovaa")?	1	2
p) Mefedronia?	1	2
q) Huumaavia sieniä?	1	2
r) Muuta ainetta, mitä?	1	2

12. Oletko viimeksi kuluneiden 30 päivän aikana kokeillut tai käyttänyt jotain huumausainetta?

Kyllä 1

En.....2 → Siirry kysymykseen 14.

13. Mitä aineita olet kokeillut tai käyttänyt ja kuinka monena päivänä viimeksi kuluneiden 30 päivän aikana?

Ympyröi numero 1 kaikissa niissä kohdissa, joissa vastauksesi on "kyllä" ja kirjoita päivien määrä viivalle.

- | | Kyllä | |
|---|-------|----------------|
| a) Hasista ("hasaa", "laattaa", "lätkää")?..... | 1 | → ____ päivänä |
| b) Marihuanaa ("kukkaa", "budaa", "ruohoa", "maria")? | 1 | → ____ päivänä |
| c) Amfetamiinia? | 1 | → ____ päivänä |
| d) Metamfetamiinia?..... | 1 | → ____ päivänä |
| e) Heroiinia? | 1 | → ____ päivänä |
| f) Buprenorfiinia (Subutex, Suboxone, Temgesic) muutoin
kuin korvaushoidossa? | 1 | → ____ päivänä |
| g) Metadonia muutoin kuin korvaushoidossa?..... | 1 | → ____ päivänä |
| h) Muita opioideja huumeena (esim. tramadoli, fentanyyli,
kodeiini, oksikodoni, morfiini)? | 1 | → ____ päivänä |
| i) Kokaiinia tai crackia? | 1 | → ____ päivänä |
| j) Releiviiniä?..... | 1 | → ____ päivänä |
| k) LSD:tä? | 1 | → ____ päivänä |
| l) Ekstaasia?..... | 1 | → ____ päivänä |
| m) GHB:tä ("gammaa") tai GBL:ää ("lakkaa")?..... | 1 | → ____ päivänä |
| n) MDPV:tä, alfa-PVP:tä tai muita synteettisiä katinoneja? | 1 | → ____ päivänä |
| o) Synteettisiä kannabinoideja ("JWH:ta", "jehovaa")? | 1 | → ____ päivänä |
| p) Mefedronia? | 1 | → ____ päivänä |
| q) Huumaavia sieniä? | 1 | → ____ päivänä |
| r) Muuta ainetta, mitä? _____ ... | 1 | → ____ päivänä |

Eri aineiden samanaikainen käyttö

Samanaikaisella käytöllä tarkoitetaan kahden tai useamman aineen käyttöä yhdessä tai peräkkäin lyhyen ajan sisällä (esimerkiksi yhden päivän aikana). Lääkkeillä tarkoitetaan ainoastaan reseptillä saatavia lääkkeitä, muun muassa unilääkkeitä, rauhoittavia lääkkeitä tai vahvoja kipulääkkeitä. Kysymyksessä 11 on lueteltu tässä tarkoitettuja huumeaineita.

14. Oletko käyttänyt vähintään kahta eri ainetta samanaikaisesti (esimerkiksi alkoholia ja lääkkeitä, huumeaineita ja alkoholia, kahta eri huumeainetta/lääkettä)?

En koskaan 1 → Siirry kysymykseen 16.

Kyllä joskus, mutta en viimeksi kuluneiden 12 kuukauden aikana2 → Siirry kysymykseen 16.

Kyllä, viimeksi kuluneiden 12 kuukauden aikana3

15. Kuinka usein viimeksi kuluneiden 12 kuukauden aikana olet käyttänyt:

	Vähintään kerran viikossa	1–3 kertaa kuukau- dessa	3–10 kertaa vuodessa	1–2 kertaa vuodessa	En kertaa- kaan
a) lääkkeitä samanaikaisesti alkoholin kanssa?	1	2	3	4	5
b) lääkkeitä samanaikaisesti huumeaineiden kanssa?	1	2	3	4	5
c) hasista tai marihuanaa samanaikaisesti alkoholin kanssa?	1	2	3	4	5
d) muita huumeaineita samanaikaisesti alkoholin kanssa?	1	2	3	4	5
e) kahta tai useampaa huumeainetta samanaikaisesti? ...	1	2	3	4	5
f) lääkkeitä, alkoholia ja huumeita samanaikaisesti?	1	2	3	4	5

Lopuksi pyydämme Sinua ottamaan kantaa seuraaviin kysymyksiin

16. Tulisiko seuraavista teoista mielestäsi rangaista vai ei?

	Ei rangais- tusta	Tulisi rangaista
a) Kannabiksen polttaminen	1	2
b) Cannabis-kasvien kasvattaminen	1	2

17. Pitäisikö mielestäsi kannabista voida hankkia laillisesti?

Kyllä, mihin tahansa tarkoitukseen1

Kyllä, mutta vain lääkekäyttöön2

Ei mihinkään tarkoitukseen.....3

Kiitos vastaamisesta!

Sulje täytetty lomake samaasi kirjekuoreen.