



Vlaanderen  
is erfgoed

# Onderzoeksrapport

Een toevalsvondst in de parochiekerk Sint-  
Monulfus en -Gondulfus te Kaulille – Bocholt  
(Limburg)

Agentschap  
Onroerend  
Erfgoed

## COLOFON

Dit rapport maakt deel uit van de reeks Onderzoeksrapporten van het agentschap Onroerend Erfgoed.

63: Een toevalsvondst in de parochiekerk Sint-Monulfus en -Gondulfus te Kaulille – Bocholt (Limburg)

Een uitgave van agentschap Onroerend Erfgoed Wetenschappelijke instelling van de Vlaamse Overheid, Beleidsdomein Ruimtelijke Ordening, Woonbeleid en Onroerend Erfgoed

Published by the Flanders Heritage Agency Scientific Institution of the Flemish Government, Policy area Town and Country Planning, Housing Policy and Immovable Heritage

VERANTWOORDELIJKE UITGEVER  
Sonja Vanblaere

OMSLAGILLUSTRATIE  
De toren van de parochiekerk Sint- Monulfus en -Gondulfus te Kaulille, juni 2014  
© De Logi & Hoorne bvba

agentschap Onroerend Erfgoed  
Koning Albert II-laan 19 bus 5  
1210 Brussel  
T +32 2 553 16 50  
info@onroerenderfgoed.be  
www.onroerenderfgoed.be

Dit werk is beschikbaar onder de Open Data Licentie Vlaanderen v. 1.2.  
This work is licensed under the Free Open Data Licence Flanders v. 1.2

Dit werk is beschikbaar onder een Creative Commons Naamsvermelding 4.0 Internationaal-licentie. Bezoek <http://creativecommons.org/licenses/by/4.0/> om een kopie te zien van de licentie.

This work is licensed under a Creative Commons Attribution 4.0 International License. To view a copy of this license, visit <http://creativecommons.org/licenses/by/4.0/>.

ISSN 1371-4678





**EEN TOEVALSVONDST IN DE**  
**PAROCHIEKERK SINT-**  
**MONULFUS EN -GONDULFUS**  
**TE KAULILLE - BOCHOLT**  
**(LIMBURG)**

Onderzoeksrapport van een  
archeologische toevalsvondst



GEERT VYNCKIER

## INHOUD

1	ADMINISTRATIEVE FICHE VAN HET PROJECT .....	6
2	INLEIDING.....	8
2.1	AANLEIDING EN UITVOERING VAN HET ONDERZOEK.....	8
2.1	DANKWOORD.....	9
3	TOPOGRAFIE EN SITUERING VAN DE OPGRAVING .....	10
4	ARCHEOLOGISCHE VOORKENNIS.....	13
5	HISTORISCH KADER, ICONOGRAFISCHE EN CARTOGRAFISCHE STUDIE .....	14
6	RESULTATEN VAN HET ARCHEOLOGISCH ONDERZOEK .....	19
6.1	INLEIDING EN WERKWIJZE .....	19
6.2	DE ARCHEOLOGISCHE SPOREN .....	20
6.3	DE ARCHEOLOGISCHE VONDSTEN .....	26
7	INTERPRETATIE & CONCLUSIE .....	27
8	BIBLIOGRAFIE .....	30
9	BIJLAGEN .....	31
9.1	SPORENLIJST.....	31
9.2	FOTOINVENTARIS.....	31
9.3	FOTO'S.....	31



Dit rapport kwam tot stand in samenwerking met volgende partners:

-Gemeente Bocholt



-Building nv



-Spectrum Multiprofessionele Architectenvennootschap bvba



-Kerkfabriek Sint Monulfus en -Gondulfus Kaulille



# 1 ADMINISTRATIEVE FICHE VAN HET PROJECT

Maaseik : MA14GR	
Uitvoerder (bedrijf, instelling, privépersoon)	Agentschap Onroerend Erfgoed
Verantwoordelijke dossier	Geert Vynckier
Beheer en plaats van geregistreerde data en opgravingsdocumentatie	Depot-OE – Jekerstraat 10 – 3700 Tongeren
Beheer en plaats van vondsten en monsters	Depot-OE – Jekerstraat 10 – 3700 Tongeren
Dossiernr. & machtigingsnr.	ID: 8_2014_041 en 8_2014_044 2014/278 en 2014/289
Site-naam	KA14KA (Kaulille 2014 Kauliller Dorp)
Locatie (provincie, gemeente, deelgemeente, plaats)	Limburg–Bocholt–Kaulille – Kauliller Dorp 44
Kadasterperceel (gemeente, afdeling, sectie, perceelnummer(s))	Bocholt/ Kaulille 3e afd., sectie B, 401D
Coördinaten Lambert72	X= 230 330,49 en Y= 209 334,10 (NW) X= 230 357,38 en Y= 209 344, 37 (NO) X= 230 349,08 en Y= 209 295,00 (ZW) X= 230 358,22 en Y= 209 300,09 (Z) X= 230 366,61 en Y= 209 307,25 (ZO1) X= 230 367,81 en Y= 209 319,23 (ZO2)
Bounding Box:	X= 230 330,49 en Y= 209 344,37 X= 230 367,81 en Y= 209 295,00
Begin- en einddatum van uitvoering van het onderzoek	26/06/2014 en 08/07/2014
Relaties	De parochiekerk Sint-Monulfus en -Gondulfus te Kaulille staat in de inventaris als bouwkundig erfgoed relict; is vastgesteld als bouwkundig erfgoedrelict en is beschermd als monument. <a href="https://inventaris.onroerenderfgoed.be/aanduidingsobjecten/2351">https://inventaris.onroerenderfgoed.be/aanduidingsobjecten/2351</a> <a href="https://inventaris.onroerenderfgoed.be/erfgoedobjecten/70752">https://inventaris.onroerenderfgoed.be/erfgoedobjecten/70752</a> <a href="https://id.erfgoed.net/bsluiten/5825">https://id.erfgoed.net/bsluiten/5825</a>
Trefwoorden	Limburg – Bocholt - Kaulille Archeologische sporen Gebouwen en structuren – religieuze gebouwen – kerk – katholiek Late middeleeuwen – 13de – 14de eeuw – 15de eeuw Nieuwe tijd – 16de - 17de eeuw– 18de eeuw Nieuwste tijd – 19de eeuw – 20ste eeuw Toevalsvondst
Administratief toezicht	Agentschap Onroerend Erfgoed Steven Mortier & Annick Arts

**Rapportage**

**Geert Vynckier**

**Terreinwerk**

**Michel Mulleners  
Michel Hayen  
Jurgen Staf  
Rudi Roosen  
Jos Wijnants  
Geert Vynckier**

**Fotografie**

**Geert Vynckier**

**Opmetingen**

**Johan Van Laecke**

**Tekenwerk en plannen**

**Geert Vynckier  
Marc Van Meenen  
Johan Van Laecke**



## 2 INLEIDING

### 2.1 AANLEIDING EN UITVOERING VAN HET ONDERZOEK

Op 24/06/2014 werd aan het agentschap Onroerend Erfgoed een toevalsvondst gemeld in de parochiekerk Sint-Monulfus en -Gondulfus te Kaulille, deelgemeente van Bocholt. Tijdens het verwijderen van de kerkvloer bij interne herinrichtings- en restauratiewerken werden in het noordoosten van de kerk, restanten van bakstenen funderingen en vloeren aangetroffen die mogelijks behoorden tot een oudere fase van het kerkgebouw (fig. 1). Na contact te hebben genomen met de voorzitter van de kerkfabriek en tevens melder van de toevalsvondst, Dhr. Jan Dewael, werd overeengekomen de toevalsvondst te documenteren op 26/06/2014.

Een week later, op 04/07/2014 kwam een nieuwe melding binnen. Bij verdere ondiepe graafwerken in de kerk, die eerst niet voorzien waren, kwam een robuuste bakstenen funderingsmuur tevoorschijn. Deze muur bevond zich in het noordelijk en noordwestelijk deel van de kerk. Op 08/07/2014 werd deze vondst ingetekend.

Het opgravings- en registratiewerk werd uitgevoerd op 26/06/2014 en 08/07/2014 door één archeoloog<sup>1</sup> en vijf technische assistenten<sup>2</sup>. De archeologische resten van de eerste registratie werden gegeorefereerd ingemeten<sup>3</sup>. De muurresten van de tweede melding werden met de hand ingetekend.



Fig. 1: Toestand van het terrein net voor de melding van de toevalsvondst.

---

<sup>1</sup> Geert Vynckier, agentschap Onroerend Erfgoed.

<sup>2</sup> Michel Mulleners, Michel Hayen, Rudi Roosen, Jurgen Staf en Jos Wijnants, agentschap Onroerend Erfgoed.

<sup>3</sup> Johan Van Laecke, agentschap Onroerend Erfgoed.



## 2.1 DANKWOORD

Veel dank gaat uit naar de kerkfabriek van de parochie Sint-Monulfus en -Gondulfus en hun voorzitter Dhr. J. Dewael voor hun interesse en het verschaffen van historische informatie, de bibliothecaris van Bocholt Mevr. A. Rombaut voor het aanleveren van enkele teksten, Dhr. S. Scheers (Building nv) en Dhr. A. Cardinaels (Spectrum) voor hun interesse en logistieke steun. Verder willen we nog de medewerkers van het agentschap Onroerend Erfgoed bedanken: Koen De Grootte voor het nalezen van de tekst, Johan Van Laecke voor zijn meetwerk en het aanleveren van kaarten, Marc Van Meenen voor het digitaliseren van de plannen en het verwerken van de opgravingsplannen tot bruikbare tekeningen voor dit rapport, de technische medewerkers Michel Mulleners, Michel Hayen, Rudi Roosen, Jurgen Staf en Jos Wijnants die op het terrein werkzaam waren en Daisy Van Cotthem en Glenn Laeveren voor het ontwerp van de omslag.



### 3 TOPOGRAFIE EN SITUERING VAN DE OPGRAVING

De toevalsvondst bevond zich in de Sint-Monulfus en -Gondulfus kerk, gelegen in de dorpskern van Kaulille, deelgemeente van Bocholt (fig. 2).

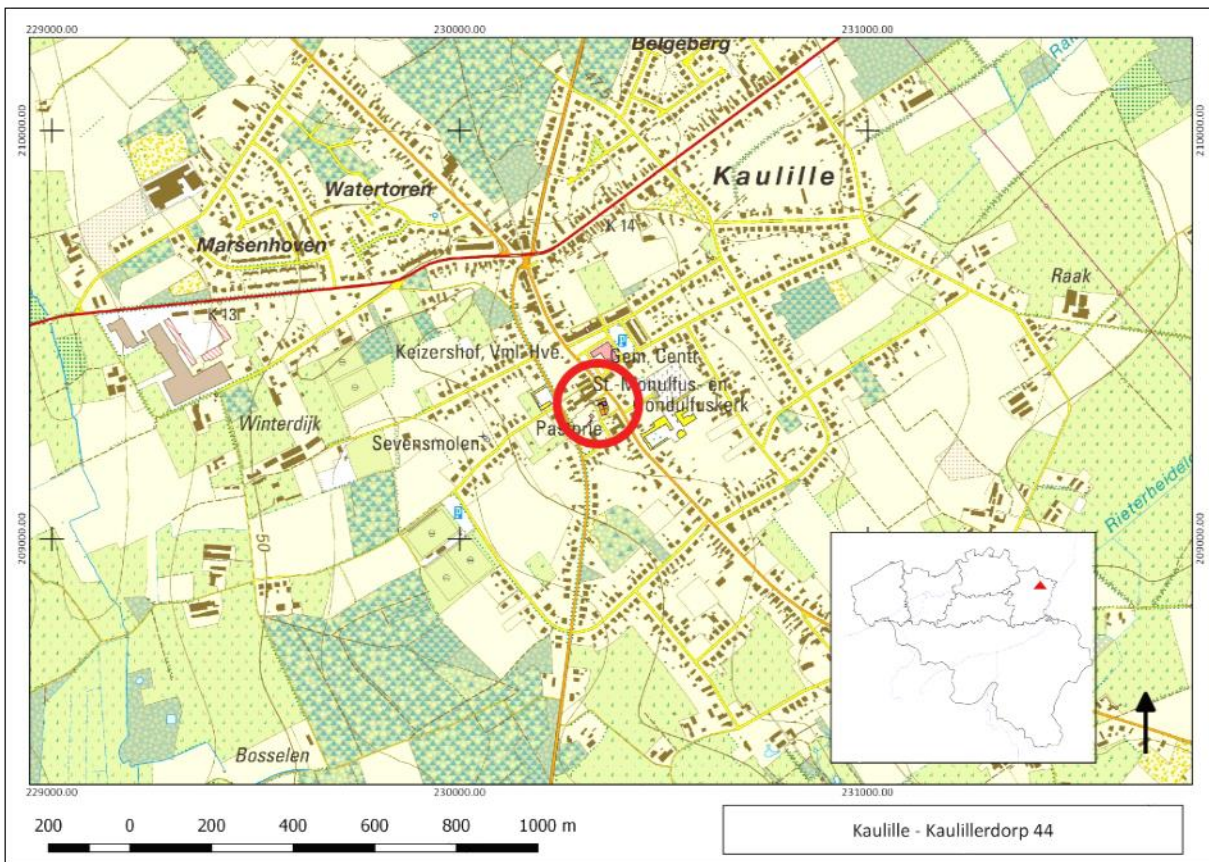


FIG. 2 Topografische kaart met aanduiding van de plaats van de toevalsvondst. (© AGIV).

Kaulille ligt in de Kempen aan de licht afhellende noordzijde van het Kempens plateau (TAW 47,79). Het gebied wordt ten westen van de dorpskern ontwaterd door de Warmbeek en ten oosten door de Rakerbeek, de Rieterheideloop en de Balkenloop (fig. 3-4).

De site ligt op de bodemkaart<sup>4</sup> volop in bebouwde zone (OB) maar de bodems van het omliggende gebied variëren in het oosten van droge zandbodems met weinig duidelijk ijzer en/of humus B-horizont (Zbf) tot droge tot matig natte zandbodems met dikke antropogene (plaggen) humus A-horizont (Zbm en Zcm). In het westen van de dorpskern komen vooral matig natte, matig droge tot droge lemig zandbodems voor met een dikke antropogene humus A-horizont (Sbm, Scm en Sdm) (fig. 5). Op het gewestplan ligt de kerk in de bebouwde zone en op kunstmatige gronden (fig. 6).

<sup>4</sup> <https://www.dov.vlaanderen.be/portaal/?module=public-bodemverkenner#ModulePage>.

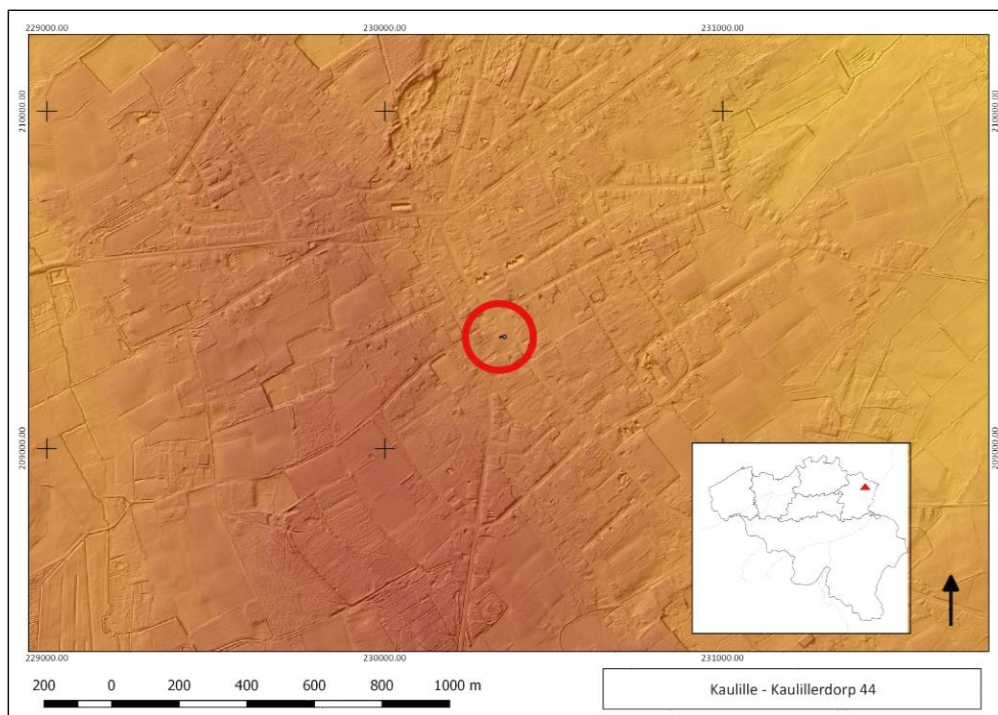


FIG. 3 DHM met aanduiding van de plaats van de toevalsvondst (© AGIV).

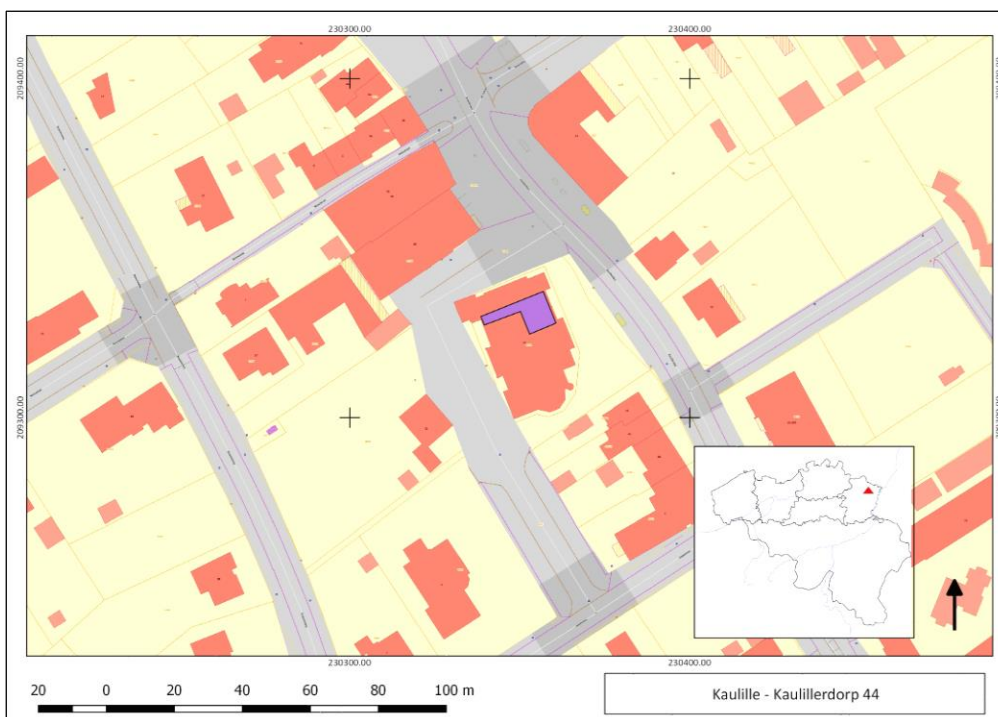


FIG. 4 Kadasterkaart met aanduiding van de plaats van de toevalsvondst in het paars (© AGIV).



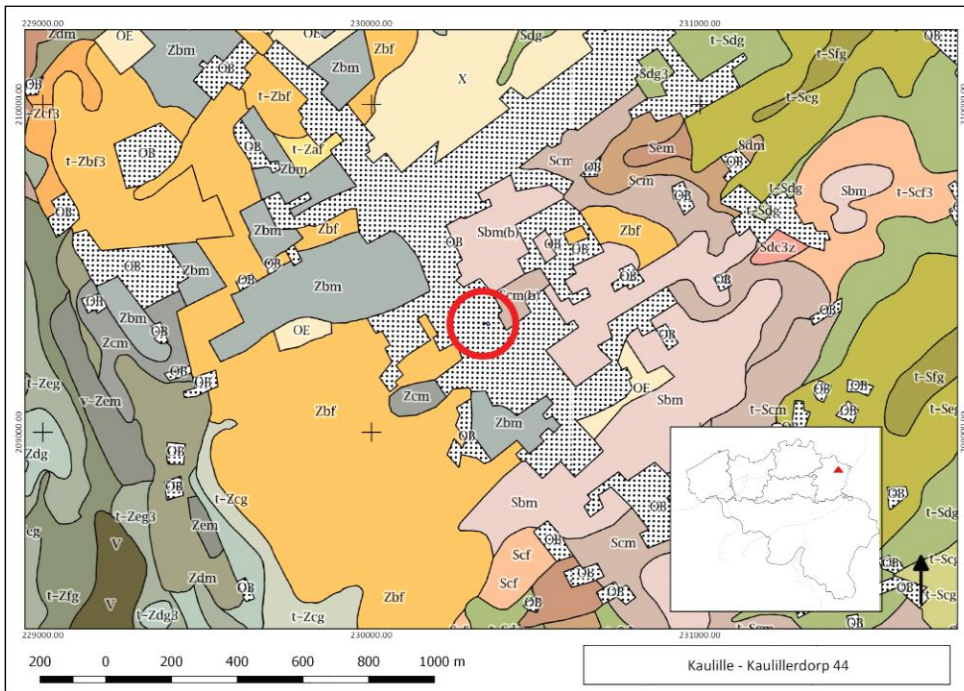


FIG. 5 Bodemkaart met aanduiding van de plaats van de toevondst (© AGIV).

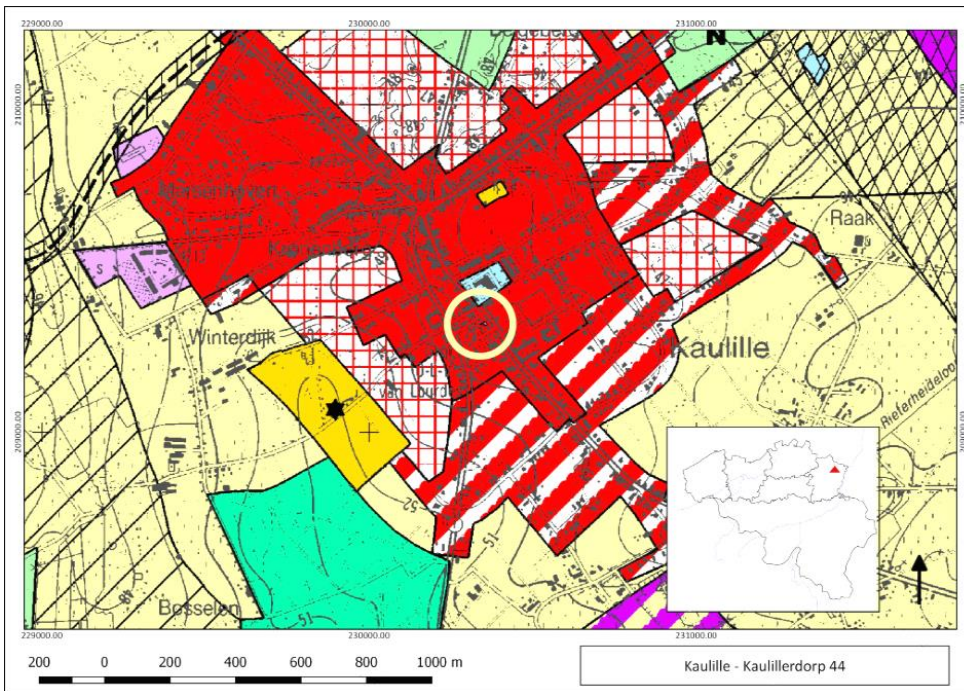


FIG. 6 Gewestplan met aanduiding van de plaats van de toevondst (© AGIV).



## 4 ARCHEOLOGISCHE VOORKENNIS

In of rond de Sint-Monulfus en -Gondulfus parochiekerk werd voorheen geen archeologisch onderzoek uitgevoerd. Een 100-tal meter ten noorden van de kerk vond in 2008 naar aanleiding van een verkaveling een archeologisch onderzoek plaats dat enkel één paalspoor en wat handgevormd aardewerk uit de ijzertijd opleverde<sup>5</sup>. In het oosten werd tijdens rioleringswerken langs de Bierkensweg, een waterput (putkuip) uit de volle middeleeuwen, opgebouwd uit uitgeholde eikenstammen, aangetroffen<sup>6</sup>. Achthonderd meter ten oosten van de kerk ligt de Kauliller- of Rakerschans daterend van de 17de eeuw (fig. 7). Deze was 1ha 43a groot en behoorde toe aan de gemeente. Op de schans werd later een gebouw opgericht dat gebruikt werd als pastorie totdat in 1868 het terrein werd verkocht en er naast de parochiekerk een nieuwe pastorij werd gebouwd<sup>7</sup>. De belangrijkste archeologische site in de onmiddellijke buurt bevindt zich op een kilometer ten noorden van de kerk. Het betreft meerdere grafheuvels uit de vroege-ijzertijd, die in 1983 werden onderzocht<sup>8</sup>. Naast 37 graven, zowel urngraven als brandafvalgraven, brandrestengraven en beenderpakketten, waren er ook 12 grafheuvels en 2 langbedden aanwezig.

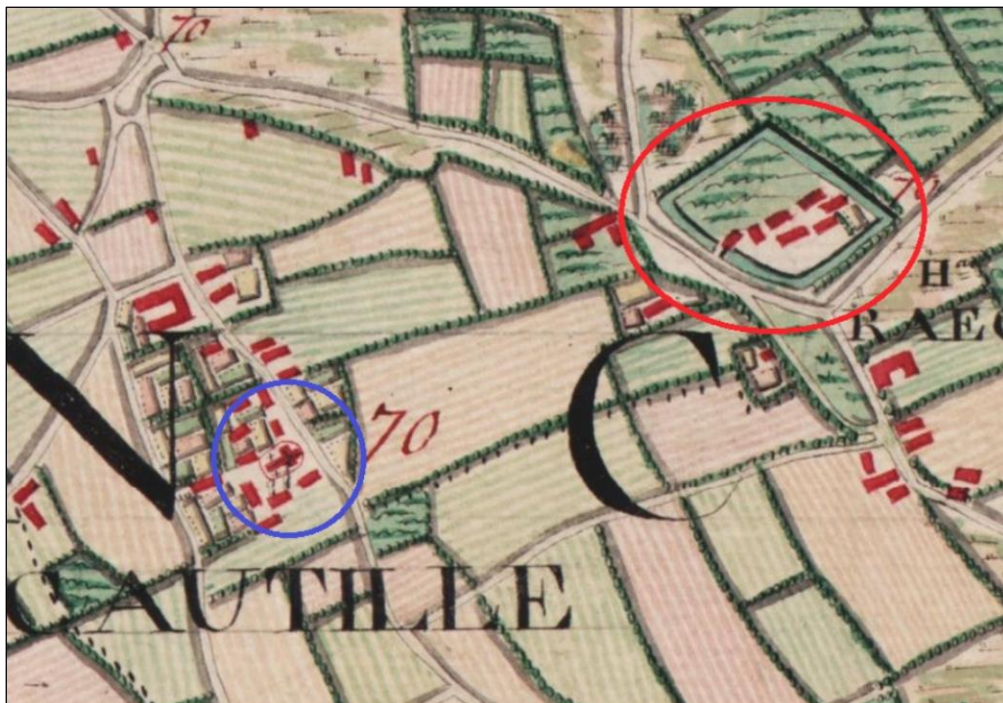


Fig. 7: De Kauliller- of Rakerschans (rode cirkel) en het centrum van Kaulille (blauwe cirkel) op de kaart van graaf de Ferraris 1771-1778 (© NGI).

<sup>5</sup> Vandegehuchte 2008.

<sup>6</sup> Claasen 1971 en 1972.

<sup>7</sup> <https://inventaris.onroerenderfgoed.be/erfgoedobjecten/70755> en <https://sites.google.com/site/glschansen/home/bocholt/kaulilleschans>.

<sup>8</sup> Van Impe 1977; Coninx 1988; Engels 1984; Engels 1985.

## 5 HISTORISCH KADER, ICONOGRAFISCHE EN CARTOGRAFISCHE STUDIE

De naam van het dorp Kaulille zou afkomstig kunnen zijn van een samenstelling van de woorden kauw (vogelsoort), *lil* (linde), en *lo* (bos): "Lindenbos waarin kauwtjes huizen". Maar dit is niet zeker<sup>9</sup>. Anderen zeggen dat de naam afkomstig is van een samentrekking van *kraaienlille* wat staat voor "Lindenbos waarin kraaien huizen"<sup>10</sup>.

Een archivaris onderzoek<sup>11</sup> in het begin van deze eeuw leverde nieuwe gegevens op over het ontstaan en de geschiedenis van de parochie te Kaulille. Het Sint-Servaaskapittel te Maastricht zou de stichter geweest zijn van de parochie te Kaulille en later in 1039 zou de kerk zijn opgericht na het verheffingsjaar van de patroonheiligen Monulfus (578) en Gondulfus (586?), beiden bisschop te Maastricht<sup>12</sup>. Tussen 1202 en 1257, toen er waarschijnlijk al een parochiekerk was te Kaulille<sup>13</sup>, verloor het Sint-Servaaskapittel zijn heerlijkheidsrechten aan de graaf van Loon en de schepensbank van Pelt want uit de bestudeerde oorkonden blijkt dat in 1259 de graaf van Loon niet alleen territoriale vorst was maar ook tegelijkertijd heer van Kaulille. In deze tekst wordt *Caulille* dan ook voor de eerste maal vermeld<sup>14</sup>. De oudst gekende pastoor, Walterus de Malle wordt vermeld in 1400<sup>15</sup>. Een tastbaar bewijs van de ouderdom van de kerk is mogelijks het wijwatervat in Romaanse stijl uit zandsteen en dat gedateerd is naar de stilistische kenmerken in de 13de eeuw. Ook zijn onder de nog bestaande vroeg-gotische westertoren in baksteen op enkele plaatsen restanten op te merken van een fundering opgebouwd met zwerfkeien en/of breukstenen<sup>16</sup>. Hoe de oude kerk eruit zag is op dit ogenblik niet gekend. In de 15de of 16de eeuw werd de oorspronkelijke kerk vervangen door een éénbeukig, bakstenen gebouw, met drie traveeën en bakstenen spitsboog vensters<sup>17</sup>. Uit oude gemeenterekeningen weet men dat dit geheel in 1685-1691 werd hersteld en ook uit een verslag van het bezoek van de aartsdiaken van de Kempen in 1711 zou erop wijzen dat de kerk, die toen al sinds 1559 een 'quarta capella' was<sup>18</sup>, in erbarmelijke staat was<sup>19</sup>. In 1841 werden eveneens herstellingen uitgevoerd aan de toren<sup>20</sup>. Uiteindelijk werd door de toenmalige pastoor Houben in 1899-1900, daar de kerk te klein werd voor het aangroeiende aantal parochianen, besloten de kerk te vergroten. Er werd een bakstenen transept toegevoegd, een nieuw koor en nieuwe sacristie gebouwd<sup>21</sup>. Uiteindelijk werd de kerk ingewijd op 7 mei 1901<sup>22</sup>. Door de blijvende aangroei van de bevolking werd deze kerk rond 1930 weer te klein en besloot pastoor Cuypers de kerk volledig te laten afbreken, buiten de oude toren. De nieuwe kerk werd tegen noordzijde van de toren aangebouwd die vroeger het westelijk deel uitmaakte van de kerk. De nieuwe kerk werd noordwest-uitmaakte van de kerk. De nieuwe kerk werd

---

<sup>9</sup> <https://nl.wikipedia.org/wiki/Kaulille>.

<sup>10</sup> <http://www.bocholt.be/fb111xyde1018rorb1qoob53.aspx>.

<sup>11</sup> Vangerven 2000b. Onderzoek in de oorkonden van het Marienstift van Aachen in het Nordrhein-Westfälisches Hauptstaatsarchiv te Düsseldorf.

<sup>12</sup> <http://www.heiligen.net/heiligen/07/16/07-16-0578-monulfus.php> en <http://www.heiligen.net/heiligen/07/16/07-16-0586-gondulfus.php>.

<sup>13</sup> Nochtans word Kaulille niet vermeld bij de parochies van het landdekenaat Van Eyck (Aldeneik) die op de Pinksterdagen met kruis en vaandel naar Aldeneik moesten komen, wat wijst op een latere stichting dan 1202.

<sup>14</sup> Vangerven 2000b; Vander Sanden 1992; <http://www.bocholt.be/fb111xyde1018rorb1qoob53.aspx>.

<sup>15</sup> Dirx 1982, 19.

<sup>16</sup> <https://id.erfgoed.net/erfgoedobjecten/70755> en Strijbos 1994.

<sup>17</sup> <https://id.erfgoed.net/erfgoedobjecten/70755>.

<sup>18</sup> Dirx 1982, 19.

<sup>19</sup> Vander Sanden 1992; Vangerven 2000b.

<sup>20</sup> <https://id.erfgoed.net/erfgoedobjecten/70755>.

<sup>21</sup> Naar ontwerp van architect E. Serrure.

<sup>22</sup> Vander Sanden 1992.

zuidoost georiënteerd en uitgevoerd in baksteen en banden in Maastrichtersteen<sup>23</sup>. In 1982 werd de toren wederom gerestaureerd en de volledige kerk werd in 1996 beschermd als monument. In 2014 startte een grootschalige binnenrestauratie en besloot men een zijbeuk van de kerk te herinrichten als bibliotheek (fig. 8)<sup>24</sup>.



Fig. 8: De Sint-Monulfus en -Gondulfuskerk na de herinrichtingswerken van 2014 met in de zijbeuk de bibliotheek. (©CRKC)

Van de verschillende kerken zijn er weinig afbeeldingen bewaard. Voor de oude vormgeving van de kerk moeten we teruggaan naar een paar historische kaarten waarvan de kaart van Graaf de Ferraris (1771-1778) de oudste is (fig. 9). Hierop zien we dat de kerk weergegeven is met transept, die volgens de historische bronnen toen nog niet aanwezig was. Het lange schip omvat hier de toren die niet apart wordt weergegeven. Rond de kerk is een kerkhof aangeduid met bijhorende kerkhofmuur. Op de latere Atlas der Buurtwegen (fig. 10) is de kerk iets gedetailleerder weergegeven en zien we dat er steunberen aan de buitenzijde van het schip worden getoond. De westertoren staat iets uit de as en het koor toont een kleinere uitbreiding richting oosten die misschien de sacristie is.

Recentere foto's geven ons een beeld van de kerk net voor de uitbreiding in 1900, tijdens de uitbreidingswerken van 1901 en van de kerk die in 1930 plaats moest ruimen voor de huidige kerk. Op de eerste foto (fig. 11) is de toren prominent aanwezig. Het schip met drie traveeën en hoog zadeldak moet de oude galmgaten van de toren deels bedekt hebben wat er op wijst dat het schip van latere datum is dan de toren. Het koor heeft een lager dak en is tevens smaller. Op de foto van tijdens (fig. 12) en na (fig. 13) de uitbreidingswerken is de toren en het schip zo goed als identiek als op voorgaande foto en is het nieuwe transept duidelijk aanwezig. Het oude koor is volledig verdwenen. Al de gebouwelementen die op deze foto's zichtbaar zijn, buiten de toren, werden voor de huidige kerk volledig afgebroken.

---

<sup>23</sup> Vander Sanden 1992.

<sup>24</sup> <http://crkc.be/sint-monulfus-en-gondulfus>.



Fig. 9: De Sint-Monulfus en -Gondulfuskerk op de kaart van graaf de Ferraris (1771-1778). (© NGI)



Fig. 10: : De Sint-Monulfus en -Gondulfuskerk op de Atlas der Buurtwegen. (©GIS-Limburg).





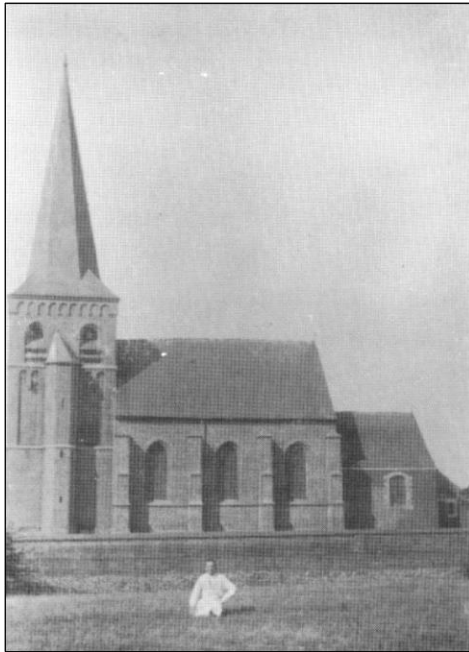


Fig. 11: De Sint-Monulfus en -Gondulfuskerk op een foto voor 1900<sup>25</sup>.



Fig. 12 : De verbouwingswerken in 1901 aan de Sint-Monulfus en -Gondulfuskerk<sup>26</sup>.

---

<sup>25</sup> Vander sanden 1992, 16.

<sup>26</sup> Vander sanden 1992, 13.



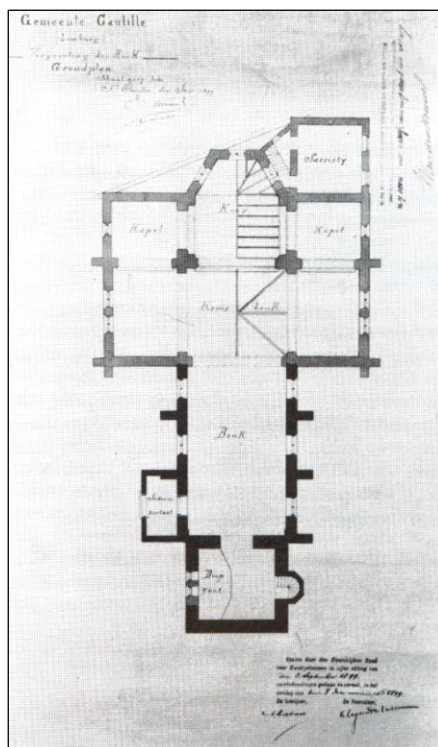


Fig. 13: Het ontwerpplan door E. Serrure van de voorziene verbouwwerken aan de Sint-Monulfus en -Gondulfuskerk uit 1899 (Strijbos 1994).

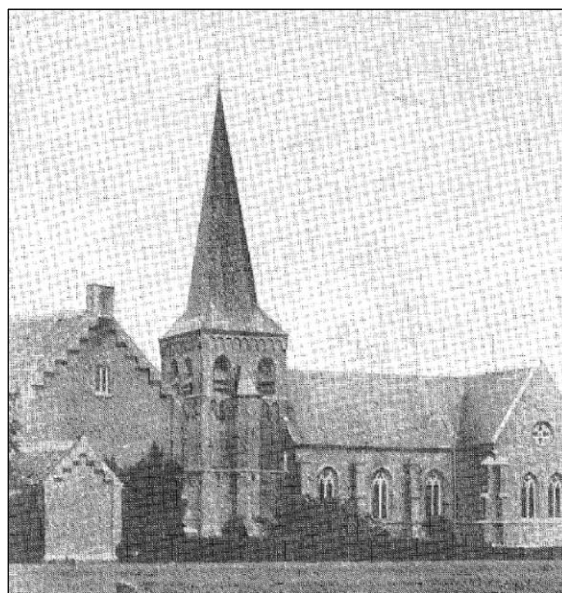


Fig. 13: De Sint-Monulfus en -Gondulfuskerk na de uitbreidingswerken in 1901<sup>27</sup>.

<sup>27</sup> Dirx 1982, 22.



## 6 RESULTATEN VAN HET ARCHEOLOGISCH ONDERZOEK<sup>28</sup>

### 6.1 INLEIDING EN WERKWIJZE

Zoals reeds aangehaald bestond deze toevalsvondst uit twee aparte meldingen met een week tussen. Dit kwam doordat tijdens de eerste opgraving het noordelijk deel nog niet volledig was uitgegraven om de nieuwe vloerverwarming en vloer aan te leggen. Beiden worden verder samen behandeld. De aangetroffen archeologische sporen konden aan elkaar worden verbonden waardoor ze samen kunnen besproken worden. De sporen, vooral bakstenen muurtjes, bakstenenfunderingen, enkele puin- en mortellaagjes, bevonden zich allemaal in het noordelijke en noordoostelijk deel van de huidige kerk (fig. 14). Ten zuiden ervan werden geen sporen aangetroffen en bestond de ondergrond uit een puinlaag die achtergelaten werd bij het uitbreken van de vloeren van de kerk in het kader van de herinrichtings- en restauratiewerken.

De paar aangetroffen archeologische voorwerpen werden allen als losse vondst geregistreerd en bevonden zich in de nivelleringslaag van de vloertegels van de huidige kerk.

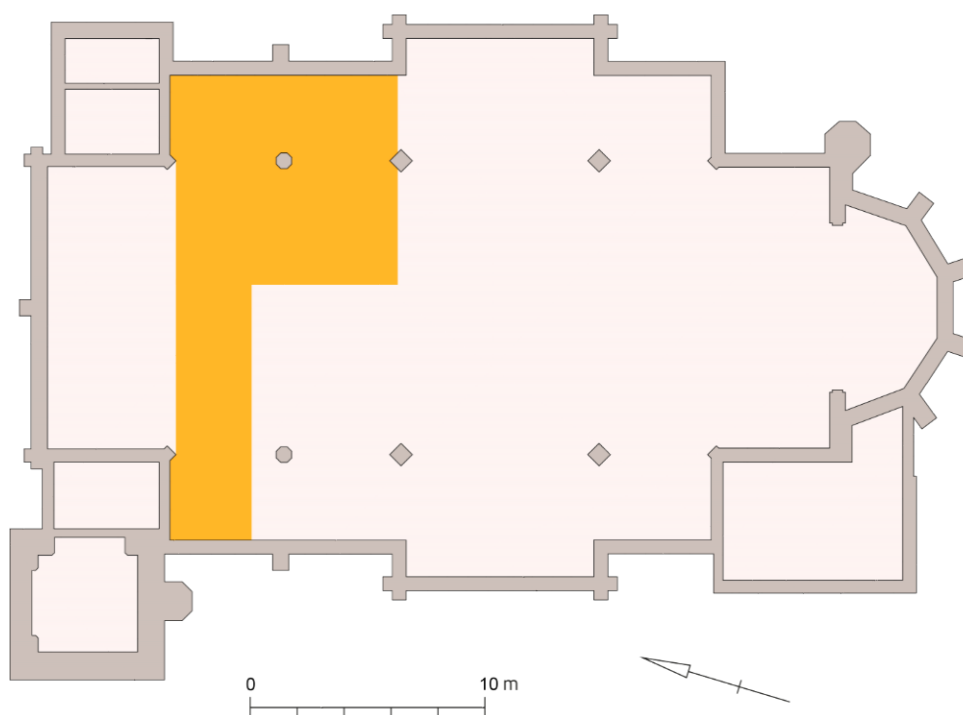


FIG. 14: Situering van de onderzochte zone (oranje) op het grondplan van de huidige kerk.

---

<sup>28</sup> De digitale bijlagen van de sporenlijst, de foto-inventaris en de foto's worden bewaard op het Agentschap Onroerend Erfgoed.



## 6.2 DE ARCHEOLOGISCHE SPOREN

In totaal werden er 48 sporen ingetekend waaronder talrijke bakstenen muurfunderingen, vloeren en muurtjes (fig. 15). De bakstenen sporen (restanten van muurtjes en muurfunderingen) kunnen in drie groepen verdeeld worden.

Een eerste groep (sporen S1, S2, S3 en S4) bestaat uit muurfunderingen, helemaal in het noorden van de werkput, van ongeveer 75 tot 80 cm breed (fig. 15 en 16). Spoor S1, loopt van west naar oost, is 12,5 m lang en vertoont elke 330 cm een haaks op de muur staande fundering die in zuidelijke richting stopt na één meter (sporen S2, S3, S4). Qua uitzicht, gebruikte bakstenen (25 x 13 x 6,5 cm) en mortel (licht grijs gele kalkmortel) zijn ze identiek aan spoor S1. De breedte van de fundering laat vermoeden dat het hier gaat om een buitenmuur van een vorige kerk. De drie korte funderingen zouden dan dienst gedaan hebben als steunbeer van spoor S1. In het westelijk deel recht tegenover spoor S2, liep een haakse muur richting noorden maar deze werd uitgebroken en de holte terug opgevuld (spoor S7).

Een tweede groep van muurfunderingen (sporen S5, S27 en S28) sluit bijna onopgemerkt aan bij spoor S1 maar op het terrein was het verschil duidelijk te merken (fig. 15 en 17). De tweede groep heeft een andere maat van bakstenen (21 x 10 x 5,5 cm), is gemetseld met een grijze kalkmortel en vertoont af en toe enkele steenfragmenten in natuursteen. S5 loopt naar het oosten en stopt na ongeveer 75 cm. Haaks op dit spoor loopt een zelfde muurfundering (spoor S27) richting zuiden over 600 cm (fig. 15 en 18). Op 75 cm van het uiteinde loopt een identiek haakse muur (spoor S28) richting oosten die onder de huidige kerkmuur doorloopt (fig. 15 en 19).



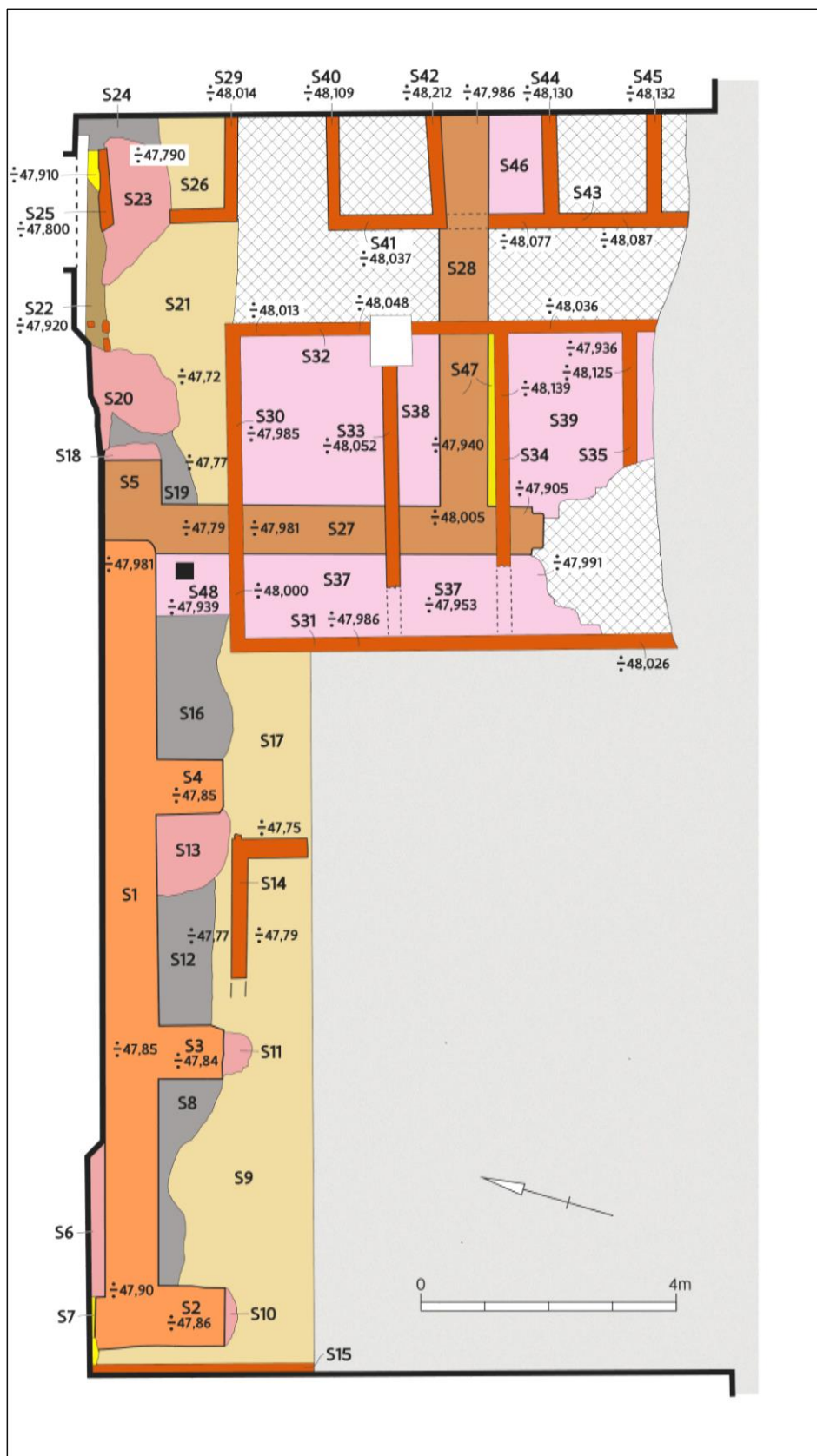


FIG. 15: Algemeen sporen- en hoogteplan (lichtgrijs: vloer verwijderd en geen resten, gearceerd: verstoord bij graafwerken).





FIG. 16: Zicht op de bakstenenfunderingen: sporen, S1, S2 en S3.



FIG. 17: Detail van de baksteenfunderingen tussen S1 en S5.



FIG. 18: Detail van muurfundering spoor S27.





Fig. 19: Detail van muurfundering spoor S28.

Een derde groep bakstenen muurtjes werden vooral in het noordoostelijk deel aangetroffen (sporen S29 tot S35 en S40 tot S45 (fig. 15 en 20). Hierbinnen zijn wederom twee groepen te onderscheiden. Een eerste groep (sporen S29 tot S32 en S40, S41 en S43) zijn heel regelmatig opgebouwd, bestaan uit minstens twee rijen bakstenen op elkaar en zijn in dwarsverband gemetseld met een grijze cementmortel. Ze zijn allen 24 cm breed. Spoor S14 iets meer naar het westen, dat slechts deels bewaard is kunnen we eveneens tot deze groep rekenen. Tussen deze muurtjes werd een bakstenenvloer (sporen S36 tot S39 en S46) aangelegd bestaande uit één laag bakstenen (fig. 15 en 21). Ze werden onregelmatig in rijen naast elkaar opgebouwd, liggen in een geelgrijze kalkzandmortel en stoppen tegen vorige opgesomde muurtjes en ook tegen spoor S27 en S28. Op deze vloer werden nieuwe muurtjes opgebouwd met een grijze cementmortel (sporen S33 tot S35 en S42, S44 en S45). Deze muurtjes (fig. 15 en 22) bestaan uit twee rijen bakstenen op elkaar waarvan de onderste rij meestal op de smalle zijde werd gemetseld, behalve op de plaatsen (fig. 21) waar ze over de oudere en zwaardere muurfunderingen (sporen S27 en S28) lopen. De muurtjes die op sommige plaatsen beschadigd en verdwenen zijn vertonen in de bovenste rij bakstenen uitsparingen waarin soms sporen en resten van hout zichtbaar zijn (fig. 23 en 24). Eén rij bakstenen (spoor S25) helemaal in de noordoosthoek van de werkput maakt waarschijnlijk eveneens deel uit van deze groep van muurtjes. Sporen S9, S17, S21 en S26 behoren allen tot dezelfde laag (grijsbruin met baksteen- en mortelfragmenten) en interpreteren we als opvullings- of nivelleringslagen (fig. 15 en 25). Ook tot éénzelfde laag behorend zijn de sporen S8, S10, S12, S16, S19 en S24 (fig. 15 en 25). Het gaat om een donkerbruine laag die op de vorige sporen ligt en zich vooral rond de sporen S1, S2, S3, S4 en S5 bevindt. Dit kan het oude loopvlak zijn dat tot deze sporen behoort. Sporen S6 en S22 daarentegen zijn puin- of opvullingslagen. Sporen S11, S13, S18, S20 en S23 bevatten allen baksteenfragmenten en restanten van grijze- tot geelgrijze mortel en lijken restanten van puinlagen te zijn. Ze liggen allemaal op de twee vorige groepen van lagen (fig. 15 en 25). De twee laatste sporen zijn sporen S47 en S48. S47 is een geelbruine opvulling met bakstenen die een verderzetting van vloer S39 lijkt te zijn tegen de zuidzijde van S28. Spoor S48 (ongeveer 100 x 100 cm) lijkt op de hoger vernoemde vloeren in baksteen maar bevindt zich in een hoek gevormd door S1 en S27. De oppervlakte is beperkt en in het midden zien we



duidelijk vier tegels in natuursteen die een samen een zijde hebben van 40 x 40 cm. In de zuidwestelijke hoek sluit hier een rij schuin geplaatste halve bakstenen aan die in zuidwestelijke richting lopen. Wat dit bakstenen vloertje is, weten we niet, maar hier komen we later nog op terug.



Fig. 20: Overzicht op de smalle baksteenmuurtjes spoor S30 tot S35.







Fig. 21: Detail van de bakstenenvloeren.



Fig. 22: Enkele dwarse op de vloer aangelegde baksteenmuurtjes.



Fig. 23: Uitsparingen op spoor S42.





Fig. 24: Detail van de uitsparingen met restanten van hout.



Fig. 25: De op elkaar liggende sporen, respectievelijk S9, S12 en S13.

### 6.3 DE ARCHEOLOGISCHE VONDSTEN

Het aantal archeologische vondsten op deze site was zo goed als nihil. Het gaat enkel om wat losse vondsten, waaronder een wit geglaazuurd tegelfragment, een klein fragmentje bot en twee munten van één Belgische frank, respectievelijk uit 1943 en 1960.



## 7 INTERPRETATIE & CONCLUSIE

Tijdens de opgraving was het snel duidelijk dat alle sporen die we aantreffen te maken hadden met de voorlopers van de huidige Sint-Monulfus en -Gondulfus kerk. Deze kerk werd ten zuiden van de oude kerken gebouwd waardoor we alleen de zuidelijke muren en zijden van enkele oudere kerken konden aantreffen. In het verleden hadden Dirkx<sup>29</sup> en Vander Sanden<sup>30</sup> al eens op basis van historische gegevens en enkele waarnemingen in de kerk een fasenplan vooropgesteld (fig. 26). Door het combineren van hun bevindingen en de historische, cartografische en archeologische gegevens is het mogelijk om de verschillende fasen van de kerk duidelijker te onderscheiden en te beschrijven.

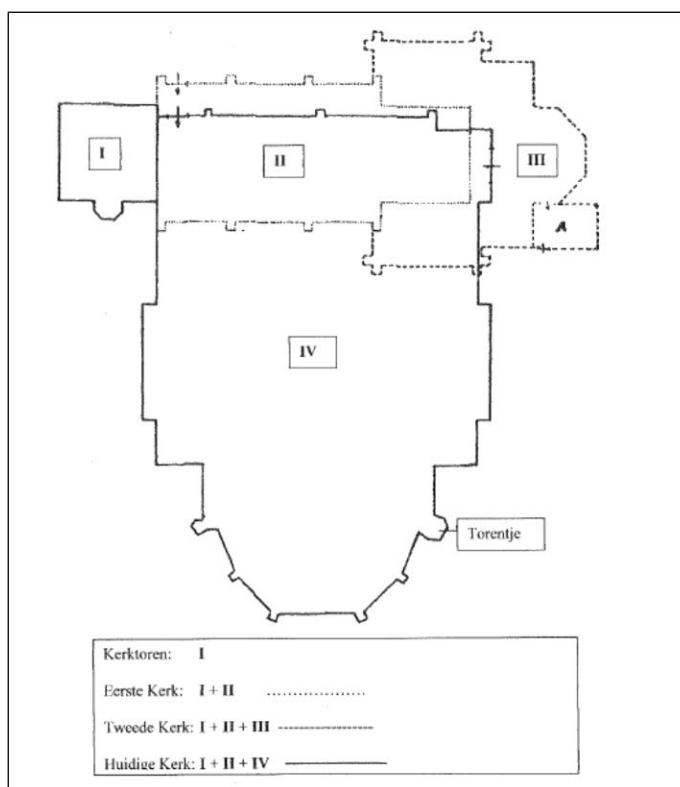


Fig. 26: Fasenplan van de Sint-Monulfus en -Gondulfuskerk naar Dirkx 1982 en Vander Sanden 1992: 1: kerktoren uit de 14de eeuw; 2: eerste kerk (?); 3: tweede kerk (na vergroting in 1900-1901); 4: huidige kerk na nieuwbouw in 1930.

Het oudste nog aanwezige gedeelte is de westertoren (fig. 27), die op basis van de historische gegevens, de stilistische kenmerken en de op sommige plaatsen zichtbare fundering in zwerfkeien en/of breukstenen, teruggaat tot de 14de eeuw. Of er een oudere kerk geweest is, is niet te achterhalen. Als tastbaar bewijs is er alleen een nog aanwezige romaanse doopvont die in de richting wijst van een kerkgebouw uit de 13de eeuw<sup>31</sup>. Hoe die oorspronkelijke kerk eruit zag en hoe deze zich verhiel tot de toren is niet gekend. Wel wordt in de historische bronnen gemeld dat in de 15de- 16de eeuw de oorspronkelijke kerk vervangen wordt door een éénbeukig bakstenen gebouw met drie traveeën en bakstenen spitsboog vensters. Dit gegeven komt overeen met een deel van de archeologische gegevens. De funderingsspooren S1, S2, S3 en S4 geven duidelijk aan dat deze kerk wel

<sup>29</sup> Dirkx 1982, 23.

<sup>30</sup> Vander Sanden 1992, 15.

<sup>31</sup> Vangerven 2000b.

degelijk deze kenmerken had. De kerk werd later in 1685-1691 grotendeels hersteld waardoor het uitzicht waarschijnlijk vooral aan de buitenzijde veranderde. In 1713 werd het volledige dak, dat in erbarmelijke staat verkeerde, en de vloer volledig vernieuwd. Ook in 1755 werden er nog restauratiewerken uitgevoerd.

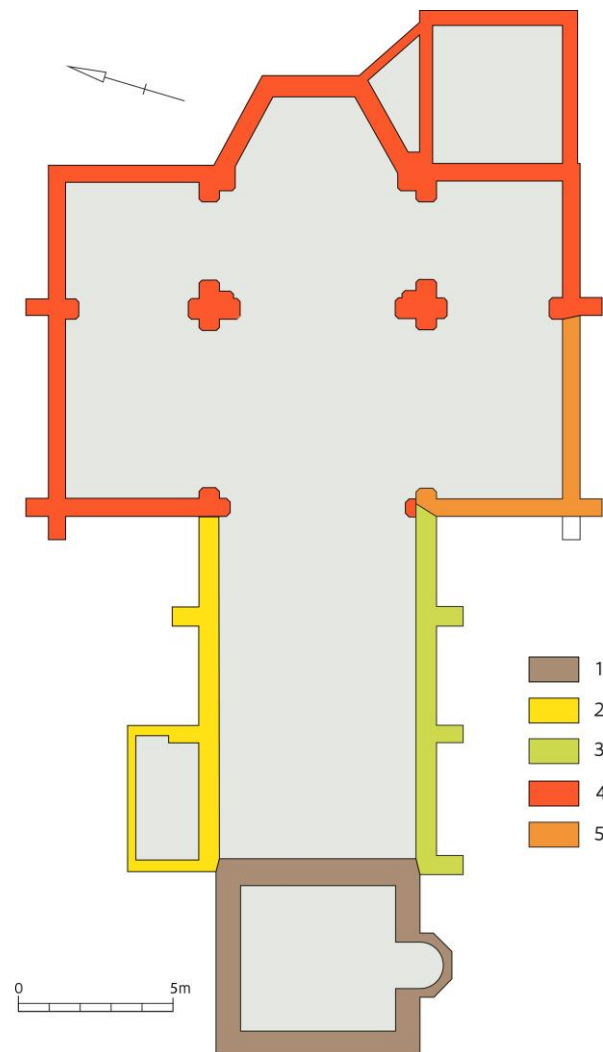


Fig. 27: Fasenplan na de opgraving van de Sint-Monulfus en -Gondulfuskerk vóór 1930. 1: de 14de -eeuwse toren; 2: de éénbeukige kerk vóór 1901 (niet opgegraven) ; 3: de éénbeukige kerk vóór 1901 (opgegraven); 4: uitbreiding met transept en sacristie in 1901 (niet opgegraven); 5: uitbreiding met transept en sacristie in 1901 (opgegraven);

Na deze herstellingen zag de toen goed onderhouden kerk er uiteindelijk uit zoals we op een foto van net voor 1901 kunnen zien<sup>32</sup>. De principes van het éénbeukige schip en de drie traveeën is nog duidelijk te herkennen. Uit welke periode het op de foto zichtbare koor en/of sacristie aan de westzijde dateert is niet geweten. Dit deel van de kerk bevond zich buiten de opgegraven werkput.

Historisch weten we dat de kerk eind 19de eeuw te klein werd en dat vorige deels afgebroken werd om ze te vergroten. Men voegde er een transept, een sacristie en nieuw koor aan toe<sup>33</sup>. De sporen

<sup>32</sup> Cf. fig. 11.

<sup>33</sup> Cf. hoofdstuk 5 en fig. 12 en fig. 13.

hiervan waren duidelijk zichtbaar tijdens het onderzoek (sporen S5, S27 en S28). Ook de bouwnaad tussen het schip van de vorige kerk en de nieuw gebouwde was duidelijk te herkennen tussen sporen S1 en S5. Slechts een deel van het zuidelijk deel van het transept kon worden vastgesteld tijdens de opgraving. De noordelijke muur van het schip, het koor, het noordelijke transept en de sacristie bevonden zich buiten het onderzoeksgebied. Deze moeten ten noorden van het onderzochte deel onder het doksaal van de huidige kerk en het aangrenzende plein nog aanwezig zijn in de ondergrond. De opgegraven gegevens zijn op de foto na 1901 duidelijk zichtbaar<sup>34</sup>. Uiteindelijk ging men in 1930 over tot het volledig afbreken van de uitgebreide kerk en bouwde men een volledig nieuwe, noordwest-zuidoost gerichte kerk, aanleunend tegen de oude toren. Binnenin het huidige kerkgebouw werden eveneens archeologische resten aangetroffen die met deze kerk in verband te brengen zijn. Het gaat om de smalle bakstenen muurtjes (sporen S14, S29, S30, S31, S32, S40, S41 en S43), de bakstenen vloertjes ( S36, S37, S38, S39 en S46) en de daarop aangebrachte dwarse bakstenen muurtjes (S33, S34, S35, S40, S42, S44 en S45). Een verklaring voor deze constructie, waarvan de dwarsmuurtjes uitsparingen vertonen met houtresten in, kwamen we te weten via de kerkfabriek, de bibliothecaris en de aannemer. Deze constructie wordt eveneens weergegeven op het plan van de bestaande toestand voor de restauratie van de kerk van het architectenbureau Spectrum. Het gaat namelijk om bakstenen draagstructuren voor vlonders in eiken draagbalken. Dit waren verhoogde houten vloeren die beperkt waren tot de stoelenrijen in de zijgangen en middengang. Tussenin waren er witte en zwarte tegels gelegd. Op een foto tijdens de beginfase van de uitbraak van de vloer is dit nog zichtbaar (fig. 28).

Samengevat kunnen we stellen dat het oudere perioden plannen van Dirx en Vander Sanden exact overeenkomen met de bevindingen die tijdens de opgraving werden gedaan. Er werd tevens aangetoond dat de voorlopers van de huidige kerk zeker bewaard zijn in de ondergrond ten noorden van de huidige. Grondwerken in en rond de Sint-Monulfus en -Gondulfuskerk zouden dan ook steeds aan een archeologisch traject moeten gekoppeld worden.



Fig. 27: De vloer uit witte en zwarte tegels voor het volledig opruimen van de vloer van de huidige kerk<sup>35</sup>.

---

<sup>34</sup> Cf. fig. 13.

<sup>35</sup> Met dank aan Dhr. S. Scheers voor deze foto.



## 8 BIBLIOGRAFIE

### URL's

AGENTSCHAP ONROEREND ERFGOED 2017: *Parochiekerk Sint-Monulfus en Gondulfus, Inventaris Onroerend Erfgoed* [online], <https://id.erfgoed.net/erfgoedobjecten/70752> (geraadpleegd op 24 februari 2017).

AGENTSCHAP ONROEREND ERFGOED 2017: *CAI*, <https://cai.onroerenderfgoed.be/locatie/60092> (geraadpleegd op 15 januari 2017).

AGENTSCHAP ONROEREND ERFGOED 2017: *Pastorie Sint-Monulfus en Gondulfusparochie, Inventaris Onroerend Erfgoed* [online], <https://id.erfgoed.net/erfgoedobjecten/70755> (geraadpleegd op 9 maart 2017).

BOCHOLT 2017: *Geschiedenis, Kaulille*, <http://www.bocholt.be/fb111xyde1018rorb1qoob53.aspx> (geraadpleegd op 09 maart 2017).

CENTRUM VOOR RELIGIEUZE KUNST EN CULTUUR 2017: *Sint-Monulfus en Gondulfus*, <http://crkc.be/sint-monulfus-en-gondulfus> (geraadpleegd op 13 maart 2017).

DATA ONDERGROND VLAANDEREN, BODEMVERKENNER 2017:  
<https://www.dov.vlaanderen.be/portaal/?module=public-bodemverkenner#ModulePage>  
(geraadpleegd op 09 maart 2017).

GEOPUNT 2017: <http://www.geopunt.be> (geraadpleegd op 09 maart 2017).

GOOGLE 2017: *Provincie Limburg, Bocholt, Kauliller- of Rakerschans*, <https://sites.google.com/site/glschansen/home/bocholt/kaulilleschans> (geraadpleegd op 09 maart 2017).

HEILIGEN NET 2017: *Gondulfus en Monulfus*, <http://www.heiligen.net/index.php> (geraadpleegd op 14/03/2017).

WIKIPEDIA 2017: *Kaulille*, <https://nl.wikipedia.org/wiki/Kaulille> (geraadpleegd op 09 maart 2017).

### LITERATUUR

BERBEN P., CLAASEN A., DELILLE J., HENDRIXS G., VAN WINKEL F. & VAN DER VELDEN M. 1989: *Religieuze Neogotiek in de Teutendorpen*, Neerpelt.

CLAASSEN A. 1971: Kaulille: boomstampot, *Archeologie* 1971, 2, 100-101.

CLAASEN A. 1972: Middeleeuwse en Romeinse put te Kaulille, *Limburg LI*, 164-170.



- CONINX I. & CREEMERS G. 1988: IJzertijdbegravingen in een bedreigde zone. In: *Een blik terug. Het grafveld "De Roosen" te Neerpelt en de archeologie van Noord-Limburg, tent. cat.*, 24-25.
- DIRKX T. 1982: De kerk van Kaulille, *Van Vrueger Joâren. Documenten en Herinneringen*, 3, 19-26.
- ENGELS A. & VAN IMPE L. 1985: Het urnenveld op de Dorperheide te Kaulille, *Archaeologica Belgica* 1, 2, 33-35.
- ENGELS A. & VAN IMPE L. 1984: *Grafveld uit de ijzertijd te Kaulille (Bocholt)*, *Archaeologia Belgica* 258, Brussel.
- STRIJBOS H. 1994: De middeleeuwse kerktoren van Kaulille, *De Klaveren Heer* 3, 4, 5-23.
- VANDEGEHUCHTE C., FEXER C., SMEETS, M. & VANSWEEVELT, J. 2008: *Archeologisch vooronderzoek in het kader van de verkaveling Bierkensveld te Kaulille (gem. Bocholt)*, Studiebureau Monumentenzorg, Tessenderlo.
- VANDER SANDEN T. 1992: De Kerk van Kaulille, *De Klaveren Heer* 1, 2, 6-18.
- VANGERVEN J. 2000a: Een nieuw tipje van de sluier over "de kerkhistorie van de parochies Kaulille, Hamont, Lille en Achel" opgelicht, *De Klaveren Heer* 9, 2, 4-6.
- VANGERVEN J. 2000b: Een nieuw tipje van de sluier over "de kerkhistorie van de parochies Kaulille, hamont, Lille en Achel" opgelicht (deel 2). *De Klaveren Heer* 9, 4.
- VAN IMPE L. 1977: Sporen van oude akkersystemen in de Limburgse Kempen, *Brabantse Oudheden* 16, 101-109.
- VERPOEST L. 1990: *Neogotiek in Limburg*. In: *Studiedag neogotiek in Noord-Limburg*, Lommel.
- VANBUTSELE N. 2005: *Het urnenveld uit de vroege ijzertijd op de Dorperheide te Kaulille (Bocholt) : typochronologische Analyse en Regionale Synthese*. Onuitgegeven licentiaatsverhandeling, Katholieke Universiteit Leuven.
- VANBUTSELE N. & VAN IMPE L. 2007: Het urnenveld uit de vroege IJzertijd op de Dorperheide te Kaulille (gemeente Bocholt, provincie Limburg), *Lunula Archaeologia protohistorica* 15, 113-120.

## 9 BIJLAGEN<sup>36</sup>

### 9.1 SPORENLIJST

### 9.2 FOTOINVENTARIS

### 9.3 FOTO'S

---

<sup>36</sup> De originele bijlagen worden bewaard in het archief van het Agentschap Onroerend Erfgoed.

