



# THE UNIVERSITY *of* EDINBURGH

## Edinburgh Research Explorer

### Arqueologia del conflicte. La Guerra de Successió a Catalunya

**Citation for published version:**

Hernández Cardona, FX, Rojo Ariza, MDC, Campillo, XR & Yubero-Gómez, M 2012, 'Arqueologia del conflicte. La Guerra de Successió a Catalunya' *Dovella: Arqueologia de la Catalunya Central*, no. 109, pp. 18-24.

**Link:**

[Link to publication record in Edinburgh Research Explorer](#)

**Document Version:**

Publisher's PDF, also known as Version of record

**Published In:**

Dovella: Arqueologia de la Catalunya Central

**General rights**

Copyright for the publications made accessible via the Edinburgh Research Explorer is retained by the author(s) and / or other copyright owners and it is a condition of accessing these publications that users recognise and abide by the legal requirements associated with these rights.

**Take down policy**

The University of Edinburgh has made every reasonable effort to ensure that Edinburgh Research Explorer content complies with UK legislation. If you believe that the public display of this file breaches copyright please contact [openaccess@ed.ac.uk](mailto:openaccess@ed.ac.uk) providing details, and we will remove access to the work immediately and investigate your claim.



# Arqueologia del conflicte. La Guerra de Successió a Catalunya

Francesc Xavier Hernández Cardona - María del Carmen Rojo Ariza -  
Xavier Rubio Campillo - Maria Yubero Gómez

## Resum

Una batalla, entesa com un enfrontament bèl·lic important entre dos exèrcits enemics, és un fet extremadament complex. Suposa la concentració, en unes coordenades espacio-temporals molt reduïdes, d'un número de persones i elements tècnics molt elevat, tot interactuant en unes condicions d'extrema violència. Malgrat la importància i dificultat d'estudiar aquests esdeveniments del passat, els estudis realitzats a Catalunya en els quals s'han integrat investigacions arqueològiques amb recerca a nivell de fonts textuals són certament escassos.

En aquest sentit, es presenta una nova metodologia de recerca arqueològica, feta servir durant l'anàlisi multidisciplinar que el grup de recerca DIDPATRI ha dut a terme a Talamanca, a on es lluità un enfrontament bèl·lic de dimensions importants el 13 d'agost del 1714. Fou l'última gran batalla campal de la Guerra de Successió, en la qual l'exèrcit exterior català amb base a Cardona, i comandat pel marquès de Poal, va derrotar un important contingent borbònic establert a la zona de Talamanca.

L'estudi combina l'ús de fonts textuals primàries amb l'excavació del camp de batalla, feta seguint una metodologia particularment dissenyada per investigar aquesta tipologia de jaciments arqueològics. S'han registrat les troballes materials a través d'una aplicació SIG (Sistemes d'Informació

Geogràfica), tot analitzant el terreny circumdant, amb la intenció d'enriquir i interpretar les fonts textuals. A més de mostrar el potencial de la mateixa metodologia, els resultats plantegen la hipòtesi que l'exèrcit exterior català fou una amenaça real pel setge de Barcelona, amb capacitat per a derrotar les forces borbòniques desplegades en territori català.

## Introducció

L'objectiu bàsic de l'arqueologia del conflicte, com el de l'arqueologia en general, és la detecció de patrons comprensibles de comportament humà en entorns de violència organitzada, sota la premissa que si aquests existeixen, les restes generades pels mateixos també seguiran algun tipus de patró, que ens permetin entendre millor aquests esdeveniments (Scott et al., 1989, p. 6).

A banda de l'excavació dels llocs a on s'han produït aquest tipus d'enfrontament (els camps de batalla), dins el paraigües de l'arqueologia del conflicte s'hi engloben també altres tipus d'estudi. L'excavació de fosses comunes d'origen violent (siguin de civils o soldats), d'elements poliorcètics, zones d'entrenament, o fins i tot de camps de presoners també formen part d'aquesta disciplina que intenta analitzar els conflictes bèl·lics a partir de la cultura material generada. A més, s'han expandit les zones suscep-

tibles de ser excavades més enllà dels elements bèl·lics immediats, a fi i efecte d'incloure tant restes generades per combats marítims i aeris, al mateix temps que s'han incorporat metodologies diverses, com per exemple l'arqueologia experimental (Matousek, 2005).

Com podem veure, l'arqueologia del conflicte ocupa un buit existent fins aleshores en quant a recerca arqueològica i comprensió del fet bèl·lic es refereix. És una percepció compresa per molts investigadors, i que es comprova veient l'evolució de la disciplina. A inicis del segle XXI trobem ja una revista acadèmica consolidada dedicada a l'arqueologia del conflicte (*Journal of Conflict Archaeology*), així com un congrés bianual dedicat al mateix tema, l'anomenat *Fields of Conflict*.

És en aquest context que s'ubica aquest treball, a on s'han volgut aplicar les tècniques de l'arqueologia del conflicte a un camp de batalla de la Guerra de Successió a la Catalunya central (1705-1714).

## El camp de batalla de Talamanca

El cas d'estudi en el que pretenem aplicar la metodologia de recerca és una batalla, succeïda el 13 d'agost del 1714 vora la població de Talamanca, i que forma part de la Guerra de Successió Espanyola (1705-1714).

## El context de l'enfrontament

La Pau d'Utrecht, firmada durant l'any 1713, va donar per acabada la Guerra de Successió Espanyola com a conflicte d'abast global. Aquest tractat va deixar a la seva pròpia sort als territoris de la corona espanyola partidaris de Carles III, que van decidir continuar la lluita en solitari contra la Casa de Borbó. La resistència es va centralitzar a la ciutat de Barcelona, que va ser encerclada per un cordó de setge de forma immediata després de l'abandonament de Catalunya per part dels aliats. Per a apuntalar la defensa, a banda d'organitzar un exèrcit capaç de defensar la ciutat comtal, el govern català va aconseguir crear una altra força militar organitzada fora de la capital. Aquest exèrcit, que probablement sobrepassava la xifra de 5.000 soldats, va atacar a una força borbònica de nombres similars estacionada vora la vila de Talamanca, el 13 d'agost del 1714. Els actuals termes municipals de Talamanca i de Monistrol de Calders visqueren l'any 1714, doncs, la darrera batalla guanyada pels soldats catalans abans de la caiguda, un més després, de la capital.

A la batalla de Talamanca el comandant català, Antoni Desvalls i de Vergós, marquès de Poal, va llençar tres atacs simultanis contra la força borbònica, que estava localitzada en un terreny força muntanyós. L'atac va tenir èxit, i la força borbònica fou sorpresa i derrotada. La batalla es prolongà durant un dia més, doncs segons el testimoni registrat pel marquès de Poal els voluntaris catalans, desplegats inicialment vora el castell de Talamanca, iniciaren una batalla de persecució dels destacaments borbònics del comte de Montemar, Vallejo i González, que els provocà la pèrdua d'uns 650 combatents<sup>1</sup>.

Així doncs, el primer que hem de fet per estudiar un enfrontament d'aquestes característiques és analitzar les fonts textuais que parlen del mateix, per tal de delimitar la informació que ens permetrà iniciar els treballs de camp. Malgrat l'existència de referències diverses, ens trobem amb una batalla desconeguda que consta tan sols d'una font primària rellevant, perta-

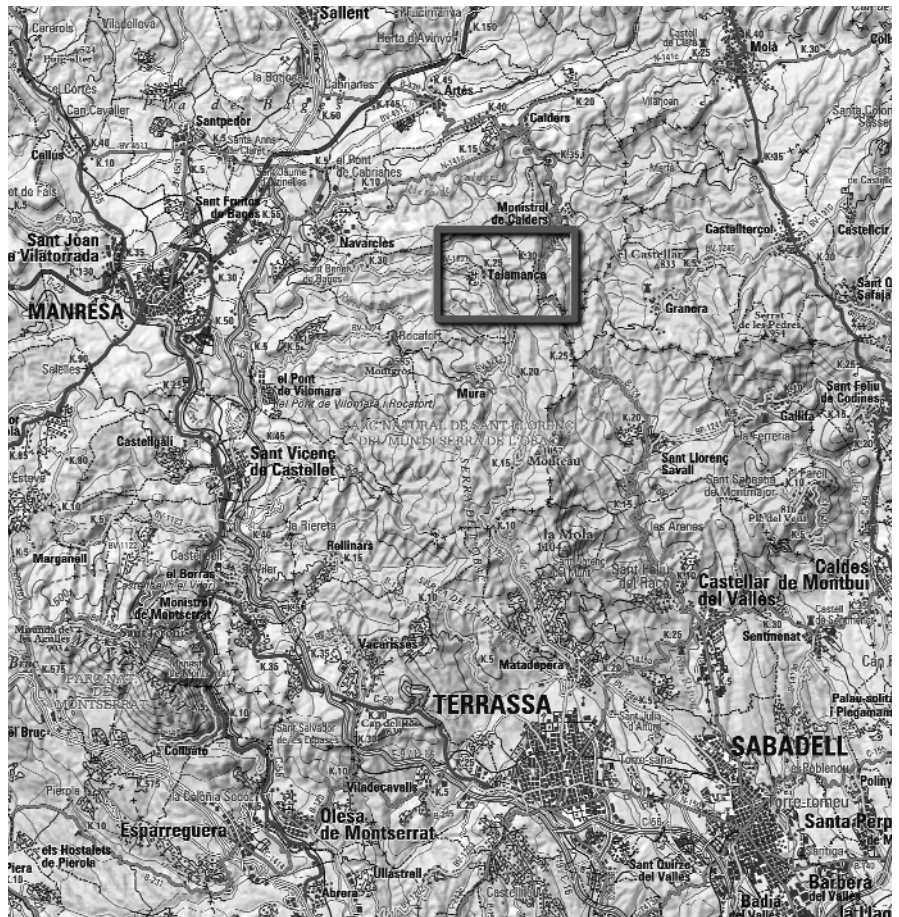


Figura 1. Entorn de Talamanca, segons mapa topogràfic 1:250.000 de l'ICC.

nyent al propi marquès de Poal. Fet destacable, és una carta encriptada que el comandant català va enviar des d'Olesa als consellers residents a Barcelona, datada el 20 d'agost del 1714. La carta especifica que la batalla es lliurà el dia 13 d'agost del 1714 i, per tant, fou escrita just una setmana després. El document, que es conserva actualment a l'Arxiu Històric de la Ciutat de Barcelona (AHCB. Consell de Cent. Lletres Originals 1B-X-127, doc. 337, 1714)<sup>2</sup>, explica el combat de Talamanca, les dificultats en què es troba l'exèrcit de l'interior per a aconseguir reclutar nous efectius, explicita les possibilitats d'entrar regiments de reforç a Barcelona, i finalment concreta una possible ofensiva de les pròpies forces contra els efectius del cordó per a la nit del dia 22 o 23, és a dir amb immediatesa, per la qual cosa cal suposar que aquesta carta va arribar a Barcelona el mateix dia 20 o el 21.

Existeixen altres referències sobre

l'enfrontament, com per exemple una referència dins la obra de Lord Mahon (Mahon, 1832, p. 385), així com una altra en les memòries redactades pel duc de Berwick (Berwick, 2007, p. 408), tot i que no aporten dades rellevants.

Al seu torn Francesc de Castellví, la font més completa referent a la Guerra de Successió pel que fa a aquest període, aporta dades confuses i equivoca el dia de la batalla (Castellví 1999, vol. IV, p. 82).

D'altra banda existeix una font borbònica gairebé primària, escrita per Tricaud Anthelme de Belmont, que va publicar la seva obra el mateix 1715, i que, de fet, es la millor crònica proborbònica que tenim sobre la campanya del 1713-1714. Tricaud no explicita l'encontre de Talamanca, però descriu un combat que es va desenvolupar al llarg d'una marxa entre Centelles i Caldes de Montbui el dia 13 i el següent, que en cap cas es incongruent amb un enfrontament a Tala-

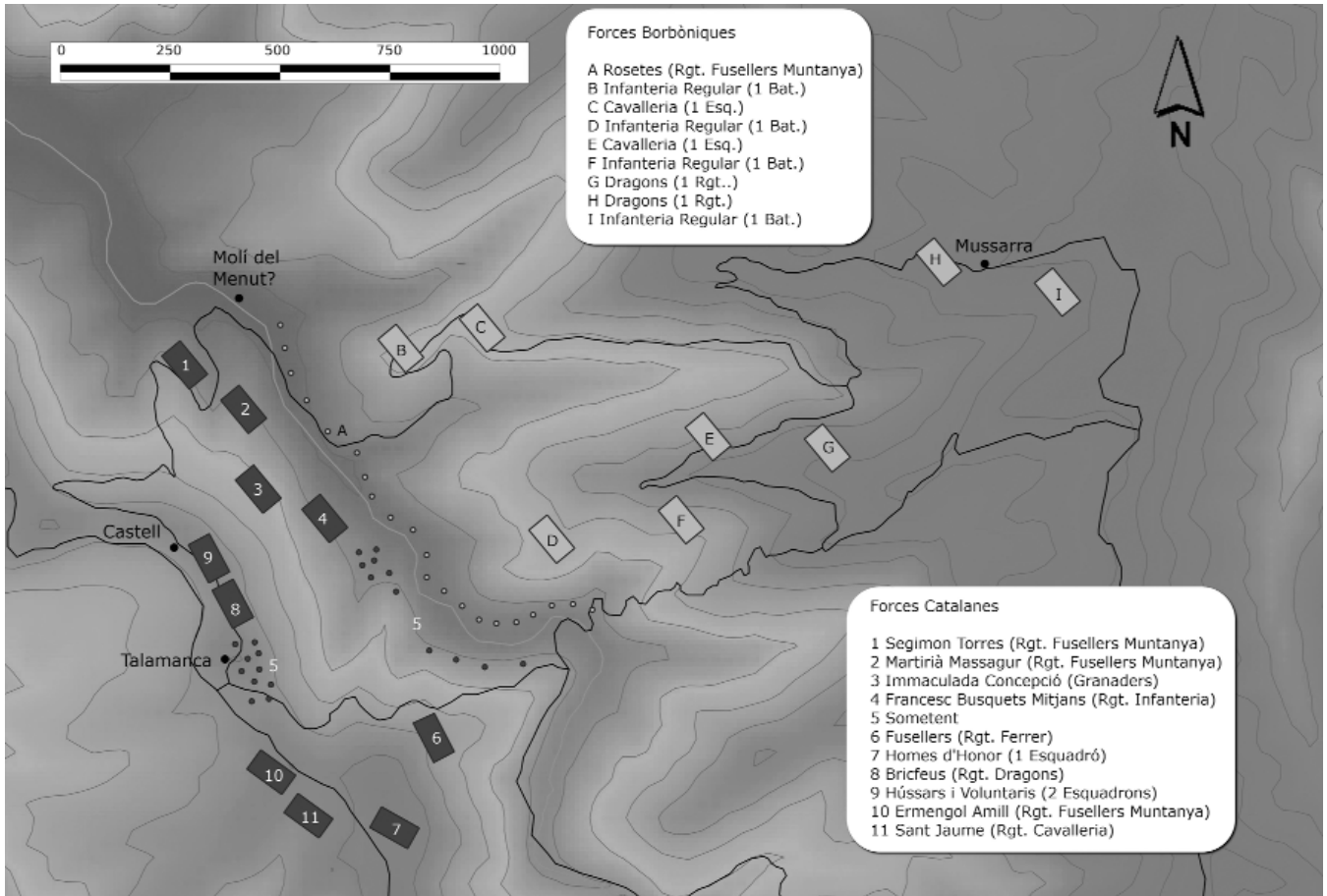


Figura 2. Desplegament inicial de forces de la batalla de Talamanca.

manca. L'autor reconeix que les tropes de les Dues Corones van tenir pèrdues superiors (Tricaud, 1715, p. 218-219).

Es pot consultar també una font catalana addicional que també dona informació sobre la Batalla de Talamanca: un fulletó imprès per Rafael Figueró, dins Barcelona, el 19 d'agost de 1714 (Biblioteca de Catalunya. Bonsoms, núm. 3049), però que no aporta informació addicional.

Tenint en compte que la carta de Poal és, doncs, el document més important, s'ha analitzat el mateix en profunditat<sup>3</sup>, amb la intenció de fer una primera interpretació del combat a fi de contrastar-la amb les altres tècniques emprades al respecte, d'entre les que destaca l'excavació arqueològica. A partir d'ella, doncs, s'ha generat la informació mostrada a continuació, referent a la localització del camp de batalla, així com a les tropes involucrades en l'enfrontament.

Pel que fa al territori, les referèn-

cies no són gaire concretes, però gràcies a les particularitats del territori involucrat sí que podem delimitar perfectament el front de combat, donat que les tropes estan desplegades justament entre Mussarra i Talamanca, i al peu d'una riera (veure figura 1 per a l'entorn actual de la zona).

Poal parla de dos turons on es desplegaren les unitats borbòniques. Probablement s'està referint a les dues carenes que baixen de Mussarra cap a la riera, i que a la vora d'aquesta formen dos esperons (el situat sobre el Molí del Menut i el dels Gobions).

Si ens centrem en la zona concreta on es va produir la batalla, està situada en una franja de terreny muntanyós que des de la riera de Talamanca s'estén dos quilòmetres lineals, pendents amunt, vers llevant, fins arribar a la quintana de la Mussarra. Es tracta d'un terreny embarrancat, abrupte, amb cursos encaixats, en pendent i amb una forta erosió. El xoc bèl·lic entre les dues formacions (la catalana,

desplegada a Talamanca, i la borbònica a la zona de la Mussarra) es va iniciar a la riera de Talamanca, i deuria afectar especialment les zones on el riu és franquejable, i on avui encara hi ha diverses rescloses i infraestructures hidràuliques. A la banda baixa de la vall deuria haver-hi bosc de ribera, i les zones altes estarien dominades per un entorn boscos, tal i com s'ha pogut deduir per diverses referències al paisatge de l'època (vegeu, per exemple, Manrique, 1994).

Pel que fa al desplegament de les tropes, sabem per la descripció de Poal la disposició d'ambdós bàndols, essent especialment detallada, de manera lògica, la dels combatents catalans. A partir d'aquesta hem pogut reconstruir les diverses posicions, tal i com es mostra a la figura 2.

## La recuperació dels materials

Un cop definides les hipòtesis de desplegament i de l'àrea del camp de batalla tot fent servir documents textuais, és útil fer servir l'anàlisi espacial per a explorar les particularitats del territori, i com aquestes podrien haver afectat el combat. Una de les eines més útils al respecte és l'estudi de les línies de visió, especialment pel que fa a les posicions a on estaven localitzats els comandants. Des de la mateixa població de Talamanca, a on estava l'exèrcit català, es pot veure perfectament la vessant contrària de la vall, així com l'extensió de terreny a on es desplegaron els borbònics, des de la riera fins a Mussarra. D'altra banda, des de Mussarra es veu just el contrari; tota la vessant que baixa des de Talamanca fins la riera, però amb certes dificultats per a veure la zona de desplegament borbònic. És una dada interessant, doncs aquests dos punts privilegiats d'observació és on estaven situats els comandaments rivals. Així, tant Montemar com Poal podien observar l'acció de manera prou efectiva, malgrat que amb alguns buits pel que fa a l'acció a la riera.

D'altra banda, cal destacar que la orografia no permet arribar ràpidament a la zona de la riera des de cap dels dos llocs i, per tant, les ordres donades a les tropes forçosament trigarien a arribar, en cas que haguessin d'enviar-se un cop iniciat el combat.

Definida la zona d'enfrontament, es va procedir a iniciar els treballs de recuperació de materials relacionats amb la batalla. La metodologia aplicada en l'estudi del camp de batalla de Talamanca és la que es va dissenyar per a interpretar l'enfrontament de Little Bighorn, modificada per incorporar millores procedents dels avenços tecnològics. Entre aquests, destaca la utilització del GPS, extremadament útil tenint en compte les característiques del sistema que hem comentat anteriorment. La recerca també es va adaptar al medi geogràfic de Talamanca, caracteritzat per un terreny abrupte amb espais inaccessibles, forts pendents i penya-segats. Les condicions del terreny van motivar

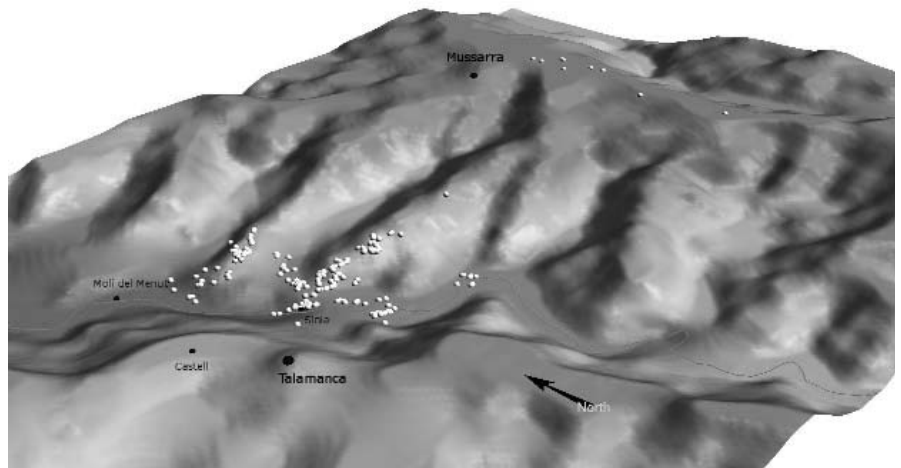


Figura 3. Sobre la reconstrucció 3D del terreny podem veure, com a punts blancs, la localització de les troballes fetes al camp de batalla de Talamanca.

al seu dia les interaccions entre tropes i medi i també van condicionar la recerca. La peculiar morfologia obligava a adaptacions metodològiques ja que el terreny aspre no tenia massa a veure amb el terreny habitual de les batalles del segle XVIII, desenvolupades sobre planes de conreu o pastures.

Normalment la prospecció de camps de batalla amb detectors de metalls s'organitza a partir de trajectes rectilinis que es combinen amb altres de posteriors i perpendiculars, sobretot quan es treballa en terrenys plans. En aquests espais és possible indistintament una prospecció «extensiva» i una d'«intensiva». L'extensiva es desenvolupa sobre grans superfícies a fi d'anar identificant els punts calents i les zones amb una major acumulació de combats. Les passades s'efectuen segons els casos seguint quadrícules amb malles àmplies quant a distància de les línies de prospecció imaginàries. La prospecció intensiva és la que es concentra sobre espais potencialment fèrtils i utilitza malles més atapeïdes, així com l'encreuament de línies de prospecció.

Aquestes opcions no eren les que calia emprar a Talamanca, amb pendents potents, vegetació densa, cingleres i espais infranquejables. En aquest cas, es va seguir el mètode denominat *prospecció orgànica*, consistent, precisament, a resseguir els senders i camins principals i secundaris, així com els seus entorns i zones ac-

cessibles. A partir d'aquestes premisses es va establir un protocol d'actuació que, d'acord amb la metodologia, servís per poder extreure, posteriorment, conclusions fiables. El protocol es fonamentava en les següents indicacions:

Es formen equips d'investigadors de dues o tres persones. Cada equip d'arqueòlegs explora el camp de batalla amb inspecció ocular i mitjançant detectors de metalls, seguint un traçat definit (o orientat) per prospectar la totalitat assignada de la zona de combat.

Cada un dels equips ha de recollir, seguint un protocol estipulat, totes les restes materials observables d'origen antròpic, ja siguin de la batalla o no, de manera intensiva i sistemàtica.

Els equips exploren cada zona en desplegaments paral·lels i desant automàticament en una pista del GPS la seva posició cada 15 segons, amb la finalitat de saber no només la localització dels materials sinó també per quina zona s'ha passat.

Quan un equip detecta un metall, s'atura i neteja de materials orgànics la capa superficial de la zona on s'ha localitzat l'objecte metàl·lic. Després extreu la capa de terra que cobreix l'objecte fins que es localitza. Un cop obtinguda la peça, es procedeix a restituir i reblir el sòl.

Es fotografia i es georeferencia la troballa mitjançant el GPS amb un punt únic per a cada objecte. Seguidament, cada element trobat és extret

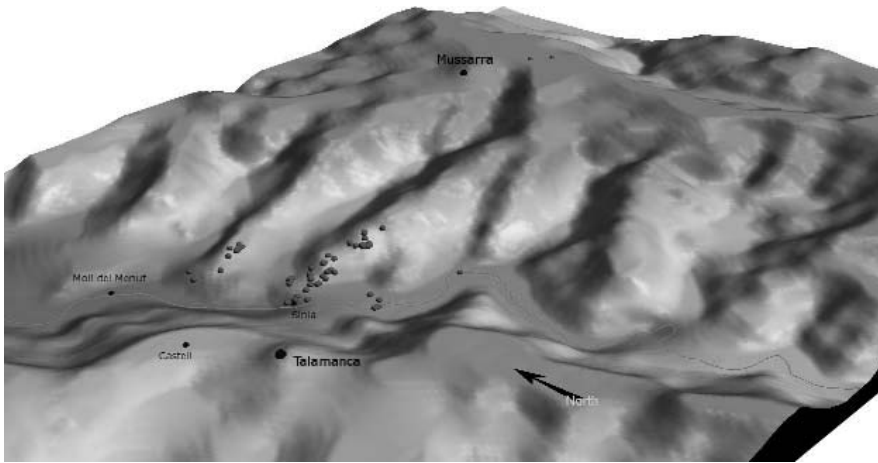


Figura 4. Municció trobada a Talamanca.

i es desa en una bossa individual, etiquetant-lo amb un identificador únic, que indica la data i l'hora de localització, el punt del GPS i el tipus d'objecte, si és possible identificar-lo. Igualment s'anoten, si són pertinents, consideracions complementàries.

## Anàlisi de les dades

Un cop realitzades les activitats de prospecció del camp de batalla, cal processar tota la informació recollida, integrant-la amb les dades provinents de l'anàlisi espacial i les fonts documentals. El primer pas fou crear una base de dades GIS que recollís tota la informació aportada pel camp de batalla.

El sistema, dissenyat amb l'aplicació QGIS, contenia totes les pistes GPS amb les rutes seguides pels arqueòlegs, així com les restes materials recollides (210 objectes). Els materials arqueològics recuperats són objectes metàl·lics de diversa índole. La major part s'han pogut identificar i situar-los en el context de la batalla. Però altres peces, massa fragmentades o malmeses, no han pogut ser identificades tipològicament. La individualització de les troballes es va fer utilitzant bosses de plàstic hermètiques, que es van foradar per evitar-hi la concentració d'humitat i la posterior aparició de fongs. Cadascuna de les bosses portava l'etiqueta pertinent amb

les dades de cada peça: dia, hora, GPS, fita i tipus de material. Cal destacar que el sistema QGIS permet relacionar totes aquestes dades produïdes per l'excavació amb el model digital d'altures del terreny emprat anteriorment, així com amb tots els càlculs i anàlisis que se n'extreuen.

En la figura 3, doncs, podem veure una reconstrucció tridimensional del camp de batalla, on s'ha assenyalat el conjunt de materials recollits.

D'altra banda, cada objecte va ser fotografiat, pesat i mesurat per poder fer-se una idea de les seves dimensions.

**Anàlisi espacial:** Es van recollir 73 bales, tal com s'observa a la reconstrucció següent del camp de batalla de la figura 4.

Un alt percentatge de bales presentava proves d'haver estat usades, amb pics produïts per l'impacte de la pólvora en la superfície esfèrica de plom, provocats en el moment de l'explosió causada en prémer el gallet de l'arma.

Els projectils estaven dispersos majoritàriament pels dos turons on teòricament s'havien desplegat inicialment bona part de les forces borbòniques. Les troballes es van descobrir en una àrea de dimensions considerables, amb els extrems bastant allunyats de la línia aproximada d'atac, que de fet era la riera. Hi ha projectils a més de 500 metres de l'aigua i, per tant, aquest fet suggereix la idea que l'atac iniciat pels catalans va tenir èxit, si

més no momentàniament, tal com s'explica en la nostra font primària textual.

D'altra banda, l'exploració de la zona a on es desenvolupà l'atac secundari a la casa de Mussarra ha aportat poca municció. La distribució dels artefactes és ben allunyada de la casa objectiu de l'atac, ja que la màxima proximitat a aquesta masia, on s'havia establert el quarter general borbònic, els subministraments i bona part de les tropes de reserva, és de 300 metres. Probablement la força catalana va ser derrotada per les reserves borbòniques, incapaces de conquerir Mussarra i van fracassar en l'intent de destruir el polvorí; així ho indica el fet que no hi hagi projectils més a prop de la casa. Quant a les rutes d'atac, ens centrarem a interpretar la informació provinent de les troballes que, de forma inequívoca, estan relacionades amb la batalla (projectils, elements d'indumentària com botons i sivelles de cinturó, etc.). Les localitzacions d'aquests artefactes mostren que estan concentrats en dues rutes relativament estretes, conformades per les dificultats orogràfiques del terreny ja esmentades anteriorment.

Una d'aquestes zones correspon a l'atac del flanc esquerra català, compost per dos regiments de fusellers de muntanya. Comença a prop d'un dels passos de la riera que avui dia és actiu, on està situat el molí del Menut. Aquesta ruta s'enfila pel turó situat al teòric flanc dret borbònic i arriba fins al cim i es prolonga més enllà, en direcció a Mussarra.

La segona zona amb altes concentracions de bales està alineada amb un altre punt de creuament potencial de la riera, just on havia d'estar situat el centre de la línia de batalla de l'exèrcit del marquès del Poal, i que contenia el regiment d'infanteria regular del coronel Mitjans, així com 2.000 soldats. Si es comença vora la riera, els artefactes provinents de la batalla es troben al llarg d'una de les rutes per les quals és més fàcil pujar el turó del flanc esquerra borbònic. Aquesta successió d'objectes culmina en una petita plana rocosa, on s'ha trobat la majoria de bales deformades.

És rellevant destacar que, distri-

buïts per tot el camp de batalla, es van trobar un nombre considerable de projectils especials amb forma cilíndrica enlloc d'esfèrica. Anomenades *sluggs*, eren molt més mortíferes per a l'enemic, tenint en compte les característiques esmentades. Per tant, el seu ús era considerat il·legal pel poder destructiu que tenien, i sols es feien servir en determinades situacions on l'enfrontament bèl·lic era especialment virulent.

### Estudi estadístic de la munició

De forma paral·lela hem mesurat les dimensions dels projectils de plom, per tal de fer servir mètodes estadístics que aportin noves idees sobre la naturalesa de les bales emprades.

La informació més valuosa en aquest sentit és la proporcionada pel pes (figura 5) i el calibre (figura 6) dels projectils.

Cal dir que en el segon cas tan sols es va poder mesurar el calibre del 60% de les bales trobades, ja que molts dels projectils van patir deformacions tan grans amb els impactes que difícilment se'n podia extreure una mesura de calibre raonable.

A banda de les bales cilíndriques ja esmentades, amb valors de pes superiors al normal en projectils reglamentaris i que, per tant, no segueixen els paràmetres habituals, es pot observar que la majoria de projectils mostren una correlació entre ambdues variables, ja que són objectes de plom esfèrics. En tots dos casos, doncs, es distingeixen tres pics diferenciats. En l'histograma de pesos aquests pics estan centrats als 4, 12 i 21 grams. Aquests valors estan molt correlats amb els tres pics a l'histograma de calibres, situats a 8, 11 i 15 mil·límetres. Els valors més petits probablement no estan relacionats amb la batalla, perquè corresponen a calibres de la munició de posta emprada en la caça del senglar fins fa pocs anys. El pic major correspondria a bales de fusell, ja que el podem convertir a la mesura de 21 bales per lliura de plom, que correspon directament al calibre de la majoria de fusells de l'època.

Finalment, l'excavació va trobar un nombre prou important de projectils de calibre mitjà. Aquests es poden as-

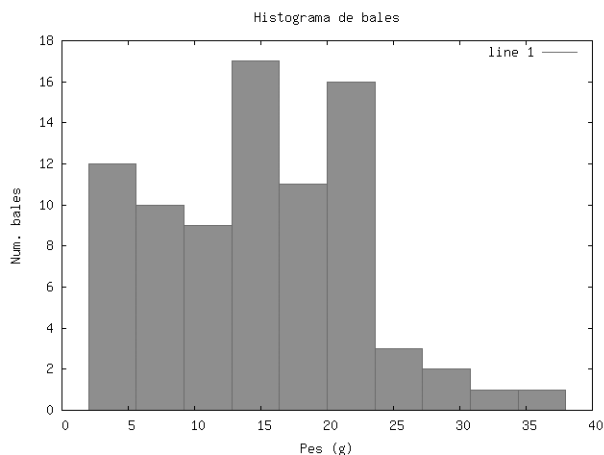


Figura 5. Histograma amb els pesos de les bales trobades a Talamanca.

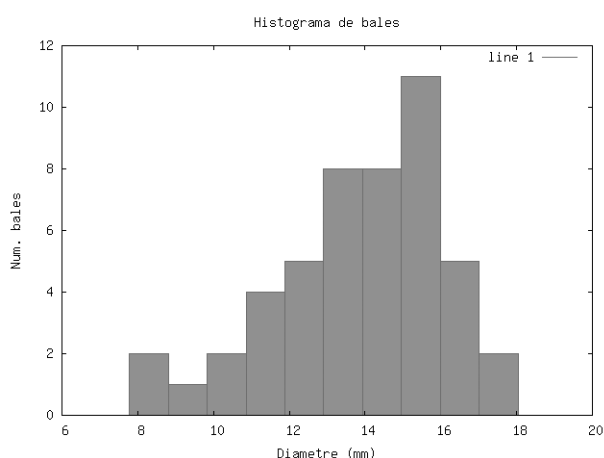


Figura 6. Histograma amb calibres de les bales trobades a Talamanca.

sociar indistintament a carrabina i pistola, armes usades per la cavalleria borbònica, o bé a les escopetes que feien servir els miquelets catalans i probablement els rosetes.

Enllaçant tota aquesta informació amb les dades georeferenciades provinents del GIS creat, podem veure una distribució dels projectils identificats en funció del seu calibre: els punts grisos grans són les bales de fusell i els blancs petits, les de dimensions mitjanes (figura 7).

Les bales de fusell estan concentrades al turó dels Gobions, que va rebre l'atac comandat pel coronel Mitjans amb el regiment català que constava de soldats regulars armats amb fusells. Les bales d'aquest calibre pesant segueixen tota la línia d'atac, tot i estar mesclades amb altes quan-

titats de calibres mitjans, probablement corresponents al foc fet pels genets borbònics desmuntats, que anaven armats amb carrabines i pistoles, així com pels trets del sometent català.

### Conclusions

La recerca sobre el camp de batalla de Talamanca (2008-2009) va ser pionera a Catalunya. Per primera vegada es va fer una prospecció arqueològica i sistemàtica en un camp de batalla del segle XVIII. D'altra banda, la novetat també radicava en la metodologia utilitzada de prospecció orgànica, amb l'ús de sistemes geofísics i la georeferenciació de les peces recuperades mitjançant GPS i SIG.

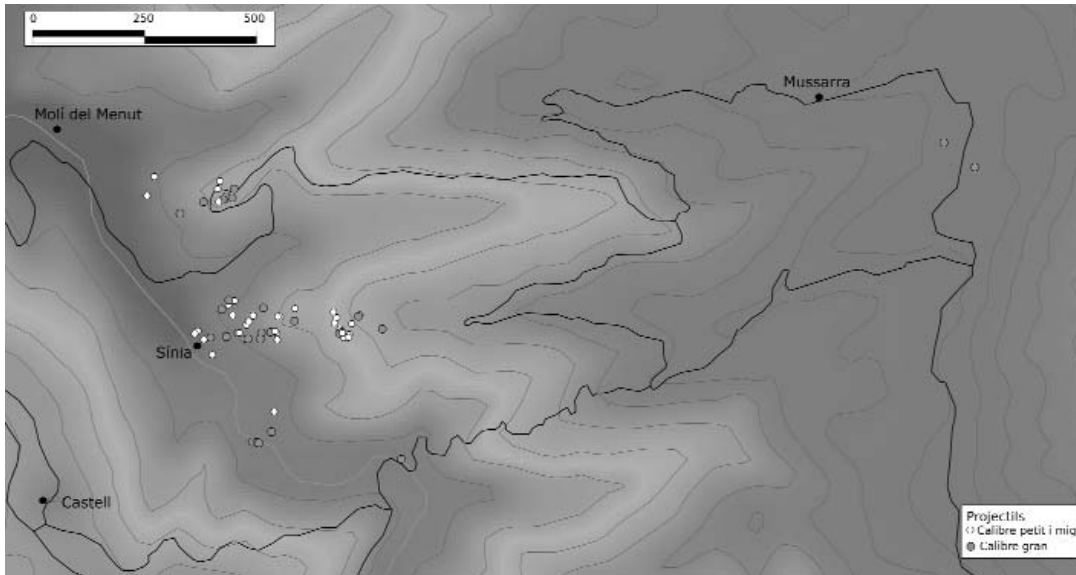


Figura 7. Distribució espacial dels calibres.

Un dels objectius principals consistia a relacionar fonts textuais, paisatge i registre arqueològic. Davant del problema de les diverses interpretacions textuais dels combats es partia de la hipòtesi que la descripció feta pel marquès del Poal podia ser la més versemblant, tot i que alguns dels episodis poguessin haver estat sobredimensionats per raons de caràcter polític. La documentació ha permès identificar els principals punts calents de la batalla, punts que es van poder corroborar amb l'anàlisi directa del terreny com els més congruents amb les diferents casuístiques. L'anàlisi complementària a partir de GIS i estadística també ha generat informació interessant, que ha permès al seu torn verificar la validesa de la font. Segons Poal els enfrontaments més durs de la batalla es van donar en uns indrets determinats i la prospecció va corroborar que, efectivament, eren els espais definits per la documentació els que aplegaven una considerable densitat de restes relacionades inequívocament amb la batalla.

Tindríem, per tant, un balanç molt positiu pel que fa a la resolució d'un problema concret (la batalla de Talamanca), que havíem abordat amb hipòtesis correctes i que havia acabat generant, finalment, nou coneixement.

### Agraïments

Els autors volen agrair especialment la contribució de totes aquelles persones involucrades en l'excavació de Talamanca, com Joan Santacana, Francesc Riart, David Íñiguez, Francesc Cecília, David Gesalí, Magalí Lladó, Carolina Martín, Alba Arco, Nayra Llonch i Ismael Almazan. També donem gràcies per la col·laboració d'altres investigadors com Francesc Serra, Gustau Erill, Marta Llop, Giancarlo Boeri i Dan Sivilich.

### NOTES

1. Malgrat el que pugui semblar, el terme *voluntari* no té res a veure amb el tipus de recluta; al segle XVIII es defineix amb aquest mot a una classe de combatent lleuger muntat.
2. Arxiu Històric de la Ciutat de Barcelona, 1B-X-127. Doc. 337. Aquest document era conegut per autors com Salvador Sanpere i Miquel o Mateu Bruguera i ha estat recollit per bona part de la bibliografia posterior.
3. La transcripció utilitzada és la del senyor Gustau Erill.

### BIBLIOGRAFIA

- BERWICK, Duque de (2007). *Memorias*. Edició de Pere Molas Ribalt. Alacant: Universidad de Alicante.
- CASTELLVÍ, F. De. (1999). *Narraciones Históricas*, IV vols. Madrid: Francisco Elías de Tejada.

- MAHON, L. (1832). *History of the War of Succession in Spain*. Regne Unit: John Murray.
- MANRIQUE, R. (1994). *El castell i el poble de Talamanca*. Manresa: Centre d'Estudis del Bages.
- MATOUSEK, V. (2005). "Building a Model of a Field Fortification of the Thirty Years' War near Olbramov (Czech Republic)". *Journal of Conflict Archaeology*, vol. 1, pp. 115-132.
- SCOTT, DOUGLAS D. [et al.] (1989). *Archaeological Perspectives on the Battle of Little Bighorn*. Estats Units: University of Oklahoma Press.
- TRICAUD, A. (1715). *Histoire de la dernière révolte des Catalans et du siège de Barcelone*. Lió: Thomas Amaury.

### Fonts d'arxiu

- Biblioteca de Catalunya. Bonsoms, núm. 3049.
- Arxiu de la Corona d'Aragó – Generalitat – Dietari de la Junta de Guerra, G-123.

**Francesc Xavier Hernández Cardona**  
(fhernandez@ub.edu)

**María del Carmen Rojo Ariza**  
(maycarojoar@ub.edu)

DIDPATRI, Universitat de Barcelona

**Xavier Rubio Campillo**  
(xrubio@bsc.es)

Computer Applications in Science & Engineering,  
Barcelona Supercomputing Center

**Maria Yubero Gómez**  
(myubero@ub.edu)

SERP, Universitat de Barcelona